

# LANDSBYGDEN SLÅR TILLBAKA?

GISSUR Ó ERLINGSSON, HENRIK OSCARSSON  
OCH RICHARD ÖHRVALL

## Sammanfattning

Internationell forskning har i stigande grad intresserat sig för polarisering mellan stad och land. I ena ringhörnan: växande storstadsregioner där ekonomisk, politisk och kulturell elit samlas. I den andra: krympande glesbygd där globaliseringens förlorare blivit kvar. Forskare har funnit att i glesbygden ökar missnöjet, vilket i sin tur har skapat goda jaktmarker för antietablissemangsrörelser. Studier har bland annat funnit stöd för att stad-landpolarisering haft betydelse för Le Pens och Donald Trumps valframgångar, liksom utfallet i Brexit-omröstningen. I ljuset av 1) resultaten från Frankrike, Storbritannien och USA, 2) en utveckling där svensk landsbygd tappat invånare och 3) där staten också minskat eller avvecklat sin närvaro, ställer vi frågan om attityds- och värderingsmässig polarisering mellan stad och land är närvarande även i Sverige. Resultaten ger ett visst stöd för tesen att missnöje, misstro och etablissemangskritik är något större på landsbygden än i staden, men det saknas tydliga trender som indikerar att sådan stad-landpolarisering tilltar.

*”The forgotten men and women of our country will be forgotten no longer”*

Donald J. Trump, i sitt segertal 9 november, 2016 (New York Times, 2016)

Under det senaste decenniet har internationell forskning rapporterat om en tilltagande polarisering i värderingar mellan invånare som bor i växande storstadsregioner och invånare som bor i avfolkningsbygd. Även om exempel finns från andra länder (se t.ex. Strijker m.fl., 2015) har stad-landpolarisering främst kommit att uppmärksammas i kölvattnet av Le Pens framgångar i Frankrikes presidentval 2012, Donald Trumps seger i USA:s presidentval 2016, liksom ja-sidans seger i Brexit-omröstningen i Storbritannien 2016. I samtliga dessa val har polarisering mellan storstadsregioner och glesbygd kunnat observeras. Etablissemangskritiska rörelser har frodats framför allt i dessa länders rurala delar (se t.ex. Rodden, 2019; McQuarrie, 2017; Guilluy, 2014). För att begripliggöra denna utveckling har bland andra Rodríguez-Pose (2018) drivit tesen att i landsbygd som avfolkas upplever sig invånarna övergivna av storstadsregionernas ekonomiska och kulturella elit. Och därför revolterar de. De slår tillbaka mot den liberala demokratin, de etablerade partierna och vad de uppfattar vara den ekonomiska, kulturella och politiska eliten.

Förutsättningar för stad-landpolarisering saknas knappast i Sverige, i varje fall inte om avfolkning skulle vara en drivkraft bakom landsbygdens växande känsla

av att vara övergivna av storstädernas eliter. I dag har nästan hälften av Sveriges kommuner färre invånare än vad de hade 1974 trots att befolkningen i landet som helhet har ökat med nästan två miljoner. För många kommuner ter sig framtiden än mörkare: fram till och med 2040 förväntas de så kallade mycket avlägsna landsbygdskommunerna tappa 46 procent av sin befolkning och de avlägsna landsbygdskommunerna 15 procent (SOU 2020:8).

En sådan befolkningsminskning skapar problem, exempelvis genom nedläggning av samhällsfunktioner, vilket i sin tur gör det svårt att leverera kommunal service med bibehållen kvalitet (Syssner, 2020). Till detta kommer att staten de senaste 20 åren har dragit sig tillbaka från den svenska glesbygden: myndigheter som Arbetsförmedlingen, Försäkringskassan, Polisen och Skatteverket har minskat sin lokala närvaro med 37 procent sedan 1997 (Hellerstedt, 2019). Denna samhällsutveckling har avgjort negativa konsekvenser för medborgarnas välfärd och hotar därmed likvärdigheten i landet.

Givet denna utveckling är det knappast överraskande att hypoteser om den övergivna glesbygdens revansch också dykt upp i svensk samhällsdebatt (t.ex. TT, 2019; Rosén & Örstadius, 2016). Men kan verkligen erfarenheterna från Frankrike, USA och Storbritannien generaliseras till Sverige? I dagsläget är tyvärr den svenska kunskapen om attitydernas, värderingarnas och röstningsbeteendets politiska geografi sparsam.

Med detta kapitel vill vi bidra till kunskapsutvecklingen på området genom en systematisk kartläggning och analys av om och i så fall på vad sätt det äger rum en stad-landpolarisering i Sverige. Mot denna bakgrund är syftet med föreliggande kapitel att a) i första hand undersöka om vi ser en attityds- och värderingsmässig polarisering mellan stad-land i Sverige och b) i andra hand, och litet mer tentativt, se om en sådan potentiell polarisering ger upphov till skillnader i röstningsbeteende mellan stad-land.

## **Håll ihop Sverige!**

Den svenska glesbygdens problem har fått både ökad uppmärksamhet och aktualitet under 2000-talet. Flera kartläggningar har uppmärksammat att staten mer eller mindre övergett delar av landet. Under perioden 1974–2017 såg vi dessutom att så kallade ”avlägset belägna” och ”mycket avlägset belägna” landsbygdskommuner tappade en stor andel av sina invånare (11 respektive 27 procent).<sup>1</sup> Befolkningsstapp sätter små och redan tidigare krympande kommuner under press. Oftast är det individer i yrkesverksam och barnafödande ålder som flyttar, medan äldre blir kvar. Därmed stiger försörjningskvoten och färre ska försörja fler (Mörk m.fl., 2019). Med minskande befolkning följer typiskt att kommunerna tvingas till impopulära effektiviseringar, exempelvis skolnedläggningar i ytterområden. Kundunderlag för affärer och restauranger viker, dessa får slå igen, vilket sätter i gång negativa spiraler med än mer utflyttning.

Staten har på senare tid signalerat att den börjat ta glesbygdens problem på större allvar. Med målet om att hålla samman hela landet har ett antal statliga myndigheter utlokalisierats från Stockholm till andra delar av landet.<sup>2</sup> Dessutom utgjorde glesbygdspromblematisken ett huvudnummer i såväl Landsbygdskommitténs (SOU 2017:1) som Kommunutredningens (SOU 2020:8) slutbetänkanden. Båda utredningarnas lade förslag som syftade till att hålla samman landet, stärka likvärdigheten och förbättra livsvillkoren i framför allt de små och krympande kommunerna.

I ljuset av glesbygdens tilltagande utsatthet, samt att det i offentlig debatt påstås att det finns en potential för anti-etablissemangspartier i glesbygd, finns överraskande lite forskning som studerat huruvida centrum-periferi eller stad-land håller på att bli viktiga politiska konfliktdimensioner i Sverige. Historiskt sett vet vi att skiljelinjen mellan arbete och kapital – som fått sitt konkreta uttryck i vänster-högerskalan – varit den i särklass mest avgörande för väljarnas åsikter och beteenden i Sverige ända sedan 1880-talets tullstrid (Oscarsson, 1998; Demker & Oscarsson, 2018). Intressekonflikter som inte varit direkt knutna till arbetsmarknadens organisering eller välfärdsfinansiering har haft svårt att göra sig gällande på den politiska scenen. Exempelvis har samvariationen mellan var väljare bor – i staden eller på landsbygden – och vilka partier de röstar på i allmänna val totalt sett minskat under det senaste halvsekle (Oscarsson & Holmberg, 2016). Endast vid vissa tillfällen har förklaringskraften i stad-landskiljelinjen varit något större i analyser av politiskt beteende, exempelvis i samband med Europaparlamentsval (Oscarsson & Holmberg, 2010) och vid folkomröstningar (Oscarsson & Holmberg, 2004).

Men några sentida studier har börjat antyda stad-landdimensionens potentiella relevans: Berg och Solevid (2015) fann stora skillnader i svenskars attityder i vargfrågan, som till stor del kunde härröras till distinktionen stad-land. Med vargfrågan som fond fann också Ekengren (2012) att skiljelinjen mellan centrum och periferi har potential att öka i relevans – åtminstone om den ramas in så att den sammanfaller med skiljelinjen stad-land.

Emellertid verkar konfliktdimensionen inte riktigt vilja bli partipolitiskt sprängstoff. Efter att Centerpartiet övergivit sin landsbygdsprofil till förmån för en mer liberal och storstadsvänlig framtoning (t.ex. Rosén & Sundström, 2010) har sentida försök att göra stad-landkonflikten politiskt relevant varit ganska misslyckade. Ett av de senare försöken gjordes av Landsbygdspartiet Oberoende (tidigare Landsbygdsdemokraterna), som bildades inför 2010 års val. Partiets uttalade hjärtefråga var att värna landsbygdsbefolkningens intressen, och just vargfrågan var central för partiet – man ansåg att varg bör hållas inom avgränsade områden och gärna inhägnas om terrängen så tillåter. I de tre val partiet ställt upp i har det aldrig samlat mer än 0,1 procent av rösterna. Ett ytterligare exempel på ett mindre lyckat försök att exploatera stad-landdimensionen är Norrbottenspartiet. Inför valet 2002 kraftsamlade Kirunapartiets starke man – Lars Törnman – representanter från Kirunapartiet och Norrbottens Sjukvårdsparti med det uttalade målet att ta sig in

i riksdagen genom att nå 12 procent av rösterna i sin valkrets. Partiet fick visserligen 9,1 procent av rösterna i valkretsen, men det räckte inte för att nå riksdagen.

Även om vi vet att det existerar skillnader i såväl socioekonomisk sammansättning som grundläggande materiella livsvillkor mellan stad och landsbygd, vet vi inte särskilt mycket om attityds- och värderingsmässiga skillnader mellan individer i dessa områden. Vi vet dock att de få försök som gjorts för att slå politiskt mynt av denna konfliktdimension har misslyckats. Kunskapsbristen och frågans aktualitet motiverar vårt ärende i detta kapitel: att undersöka om det finns en attityds- och värderingsmässig polarisering mellan stad-land, samt explorativt se närmare på röstningsbeteendets politiska geografi.

## Att dela in i stad och land

För våra syften – att spåra utvecklingen av nöjdhet med demokratin, förtroende och mellanmänsklig tillit i olika delar av Sverige – utgår vi ifrån den indelning i kommuntyper som Myndigheten för tillväxtpolitiska utvärderingar och analyser, *Tillväxtanalys* (2014), tagit fram. Indelningen består av sex kommuntyper som vi har slagit samman till tre grupper: storstadsområden, landsbygd och övriga.

Till storstad räknas kommuner med mindre 20 procent av befolkningen i rurala områden och kommuner som tillsammans med angränsande kommuner sammanlagt har 500 000 invånare eller fler. Kategorin innefattar alltså även mindre kommuner som ligger nära betydligt större kommuner. Totalt sett är det 29 kommuner som enligt denna indelning räknas till kategorin storstad. Landsbygd innefattar de 60 kommuner som *Tillväxtanalys* benämner ”avlägsna” och ”mycket avlägsna” kommuner. Där bor mer än hälften av befolkningen i rurala områden och mer hälften har över 45 minuters resväg till en tätort om 50 000 personer eller fler. Vi tar alltså inte med de landsbygdskommuner som ligger närmare större tätorter eftersom dessa har andra förutsättningar och har – till skillnad från övrig landsbygd – upplevt befolkningstillväxt de senaste årtiondena. De resterande 20 kommunerna hamnar i kategorin övriga.

Om vi ser till hur den svenska befolkningen 2019 fördelar sig efter dessa tre kategorier, bor 34 procent i storstadsområden, 6 procent i landsbygdskommuner och 60 procent i resterande delar av landet. Utvecklingen ser väldigt olika ut för dessa områden. Jämfört med för 20 år sedan har befolkningen i storstadsområden ökat med 30 procent, medan den har minskat med 7 procent på landsbygden. I övriga områden har den ökat med 13 procent.

## Små skillnader mellan stad och land

Vårt övergripande syfte är att undersöka om vi ser en attityds- och värderingsmässig polarisering mellan stad-land i Sverige. Med data från de nationella SOM-undersökningarna och med *Tillväxtanalys* kommunindelning som analytiskt

verktyg undersöker vi i tur och ordning utvecklingen av mellanmänsklig tillit, syn på hur demokratin fungerar, politikerförtroende och institutionsförtroende bland storstadsbor och landsbygdsbor i Sverige under de senaste decennierna.

Om människor litar på sina medmänniskor för det med sig mycket gott, både för individen och för samhället i stort (Rothstein & Holmberg, 2020). Hög mellanmänsklig tillit minskar exempelvis behovet av försiktighetsåtgärder och formella avtal, vilket medför att relationer och transaktioner blir enklare och billigare att genomföra och upprätthålla. Tidigare forskning har också visat att hög tillit är förknippat med bland annat högre ekonomisk tillväxt och större välmående och lycka för individen (Algan & Cahuc, 2010; Bjørnskov, 2003; Ljunge, 2014). Vanligtvis mäts mellanmänsklig tillit med en enkel enkätfråga. I den nationella SOM-undersökningen lyder den frågan: ”Enligt din mening, i vilken utsträckning går det att lita på människor i allmänhet?”. Svartalternativen går från 0 till 10, där högre värden innebär större tillit.

I Sverige, liksom i de övriga nordiska länderna, är tilliten jämförelsevis hög. Till det kommer att den svenska tilliten är ytterst stabil över tid. I SOM-undersökningarna har den i genomsnitt legat kring 6,5 sedan 1998. Utifrån vår utgångspunkt är den intressanta frågan om tilliten varierar mellan storstadsområden och landsbygd. Som framgår av figur 1 finns inga nämnvärda skillnader av det slaget. Från 1998 och fram till i dag är tilliten stabil i alla tre kategorierna vi studerar. Den genomsnittliga tilliten fluktuerar bara upp och ned någon tiondels steg på skalan från 0 till 10. Nivån på tilliten är genomgående i stort sett densamma, oavsett om de svarande som bor i storstad, landsbygd eller andra delar av Sverige.

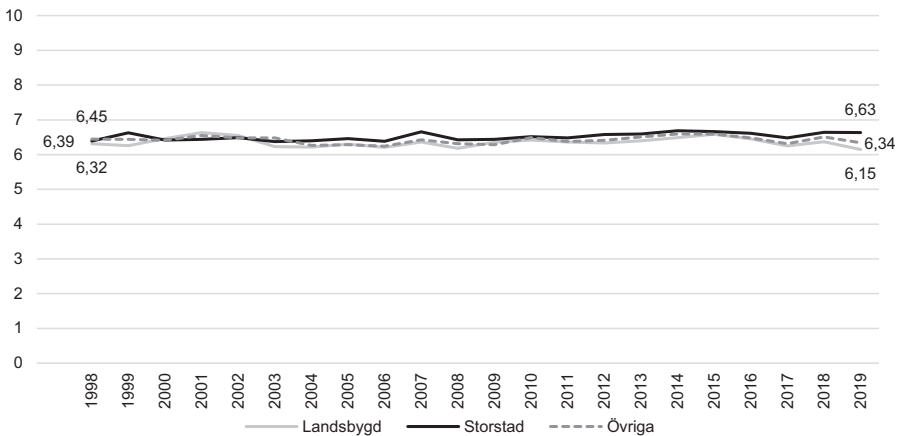
Däremot kan vissa skillnader noteras om vi ser till hur nöjda folk är med den svenska demokratin (se figur 2). I SOM-undersökningarna har de svarande fått ange hur nöjda de är med det sätt som demokratin fungerar i Sverige på en fyrgradig skala, från inte alls nöjd till mycket nöjd. Totalt sett har andelen som är mycket eller ganska nöjda minskat med 7 procentenheter de senaste tio åren till 71 procent 2019. Det är dock en betydligt större andel som är nöjda i dag än i slutet av 1990-talet. Vi finner även skillnader mellan stad och land. I 2019 års mätning var andelen nöjda 16 procentenheter större i storstadsområden än på landsbygd. Det är visserligen en liten ökning jämfört med föregående år, men det är skattningar med en viss osäkerhet. Sett till de senaste årtiondena går det dock inte att se någon ökad skillnad mellan stad och land.

På ett liknande sätt som för demokratin har det i SOM-undersökningarna ställts en fråga om hur stort förtroende folk har för svenska politiker. Svaren har getts på en fyrgradig skala från mycket litet till mycket stort förtroende. Sett över hela perioden, från 1998 och framåt, är det i genomsnitt 36 procent som har mycket eller ganska stort förtroende för svenska politiker. Politikerförtroendet har, precis som nöjdheten med demokratin, minskat en del på senare år, men det är fortfarande högre än vad det var i slutet 1990-talet. I 2019 års mätning hade totalt sett 35 procent mycket eller ganska stort förtroende. Den andelen var 37 procent i

storstadsområden och 28 procent på landsbygden (se figur 3). Att förtroendet för politiker är mindre på landsbygd går att se en bra bit tillbaka i tiden. Det finns inga tecken på att en sådan polarisering tilltagit på senare år – om något är skillnaden något mindre i dag jämfört med för tio år sedan.

I sammanhanget är det värt att framhålla att befolkningens sammansättning skiljer sig mellan storstadsområden och landsbygd. Vi kan inte utifrån de deskriptiva resultat som redovisas här säga om de små skillnader vi observerar beror på vilka som bor i respektive område eller om det beror på att de bor just i de områden som de bor i. Men det kan nämnas att vid en enkel kontroll för kön, ålder och utbildningsnivå kvarstår de skillnader som vi har beskrivit, även om de då är något mindre.

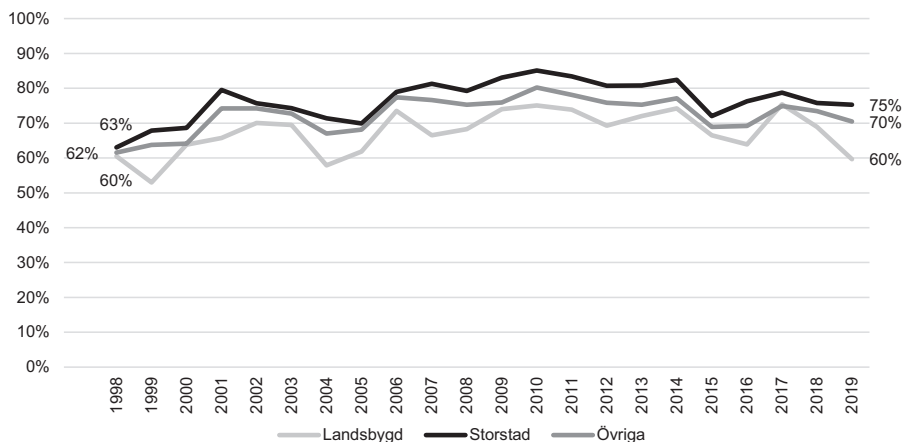
**Figur 1 Mellanmännisklig tillit bland boende i landsbygds- och storstads-kommuner, 1998–2019 (medeltal)**



**Kommentar:** Frågan lyder: "Enligt din mening, i vilken utsträckning går det att lita på människor i allmänhet?". Svarsskalan går från 0 ("Det går inte att lita på människor i allmänhet") till 10 ("Det går att lita på människor i allmänhet"). Indelningen av kommuner bygger på Myndigheten för tillväxtpolitiska utvärderingar och analyser (se brödtexten för detaljer).

**Källa:** Den nationella SOM-undersökningen 1998–2019.

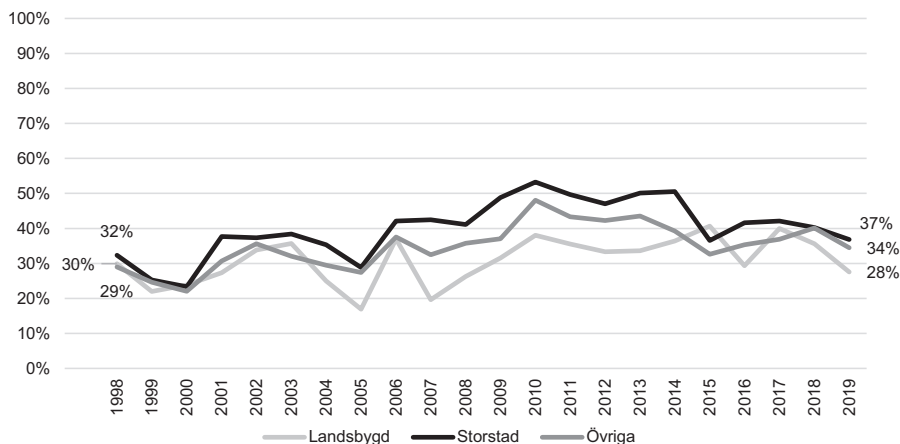
**Figur 2** Andel nöjda med hur demokratin i Sverige fungerar bland boende i landsbygds- och storstadskommuner, 1998–2019 (procent)



**Kommentar:** Frågan lyder: "Allmänt sett, hur nöjd är du med det sätt på vilket demokratin fungerar i Sverige?". Svartalalternativen är: "Mycket nöjd", "Ganska nöjd", "Inte särskilt nöjd" samt "Inte alls nöjd". Indelningen av kommuner bygger på Myndigheten för tillväxtpolitiska utvärderingar och analyser (se brödtexten för detaljer).

**Källa:** Den nationella SOM-undersökningen 1998–2019.

**Figur 3** Andel med stort förtroende för svenska politiker bland boende i landsbygds- och storstadskommuner, 1998–2019 (medeltal, procent)



**Kommentar:** Frågan lyder: "Allmänt sett, hur stort förtroende har du för svenska politiker?". Svartalalternativen är: "Mycket stort förtroende", "Ganska stort förtroende", "Ganska litet förtroende" samt "Mycket litet förtroende". Indelningen av kommuner bygger på Myndigheten för tillväxtpolitiska utvärderingar och analyser (se brödtexten för detaljer).

**Källa:** Den nationella SOM-undersökningen 1998–2019.

En annan central aspekt är hur medborgare i olika delar av landet upplever hur väl olika institutioner fungerar och om de är nöjda med den service som det offentliga förmedlar. Vi har i det här kapitlet valt att fokusera på några centrala institutioner som är fundamenten för svensk välfärdsstat och rättsstat, samt även är kopplade till politikområden som väljare lyft fram som viktiga: skola, sjukvård och polis. För alla dessa tre institutioner finns mätserier i SOM-undersökningarna från 1986 fram till i dag. De svarande har fått ange vilket förtroende de har för respektive institution på en femgradig skala från mycket lågt förtroende till mycket högt förtroende.

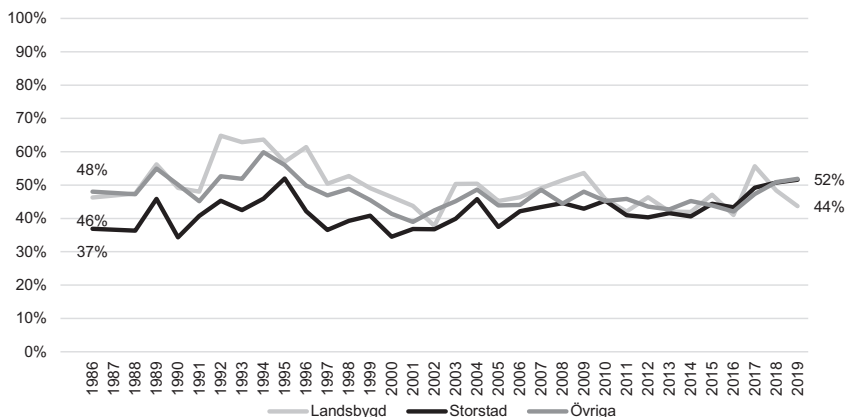
Det har sedan en tid tillbaka funnits en allmän diskussion om skolans kvalitet, inte i anslutning till fallande resultat i de internationella Pisa-mätningarna. På många håll har det även funnits diskussion och missnöje med anledning av nedläggning av skolor, framför allt i glesare befolkade delar av landet, nedläggningar som inte sällan motiverats med vikande elevunderlag och en alltmer ansträngd kommunal budget. Hur ser då förtroendet för den svenska grundskolan ut i olika delar av landet? I genomsnitt sedan 1986 har 45 procent haft ett mycket eller ganska stort förtroende för den svenska grundskolan. Andelen var större i mitten av 1990-talet, vilket kan tyckas vara något förvånande i och med att det då rådde ekonomisk kris och besparingskrav drabbade även skolan. Efter att ha varit mindre under ett antal år har andelen med stort förtroende ökat något på sistone och uppgick till 51 procent 2019. Om vi jämför storstadsområden med landsbygd finns inga tydliga skillnader (se figur 4). Under 1980- och 1990-talen var förtroendet något lägre i storstadsområden, men de senaste årtiondena finns ingen sådan geografisk polarisering.

Även när det gäller sjukvården går det att argumentera för att man skulle förvänta sig skillnader i förtroende mellan stad och land. Krympande befolkning och rationaliseringskrav har gjort att en hel del sjukvård centraliserats. Inte minst har långa avstånd till förlossningssjukvård för personer i glesbygd lyfts fram i media som grund för missnöje. Men inte heller när det gäller sjukvård finner vi några nämnvärda skillnader i förtroende mellan dem som bor i storstadsområden och dem på landsbygd (se figur 5). Generellt sett är förtroendet för sjukvården högre än för grundskolan. Det var visserligen än högre i mitten av 1990-talet, men de senaste två årtiondena har nivåerna legat förhållandevis konstant med en andel som har stort förtroende som uppgår till ungefär 65 procent.

Polisen är också intressant ur glesbygdsperspektivet, då en del kartläggningar uppmärksammat att polisen har minskat närvaron i glesbygd. Polisen har ett något lägre förtroende än sjukvården, men lite högre än grundskolan (se figur 6). Även polisen hade ett något högre förtroende i mitten av 1990-talet. Efter viss nedgång har det legat rätt stadigt med strax under 60 procent som uttrycker ett stort förtroende. De allra senaste åren har förtroendet gått upp något. Detta trots, eller kanske tack vare, att skjutningar och brott och straff fått stort massmedialt utrymme. För vår utgångspunkt är dock den centrala iakttagelsen att det inte någon gång sedan 1986 och framåt finns några nämnvärda skillnader i förtroende för polisen mellan storstadsområden och landsbygd.



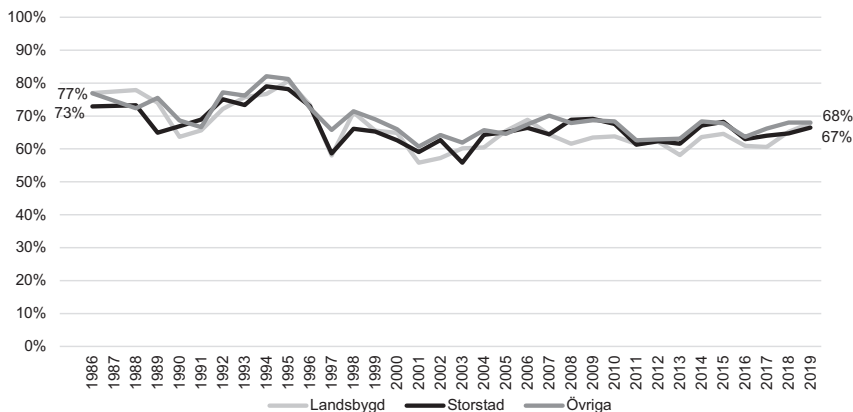
**Figur 4** Andel med stort förtroende för grundskolan bland boende i landsbygds- och storstadskommuner, 1986–2019 (procent)



**Kommentar:** Frågan lyder: "Hur stort förtroende har du för det sätt på vilket följande institutioner och grupper sköter sitt arbete?": "Grundskolan". Svartalternativen är: "Mycket stort förtroende", "Ganska stort förtroende", "Varken stort eller litet förtroende", "Ganska litet förtroende" samt "Mycket litet förtroende". Indelningen av kommuner bygger på Myndigheten för tillväxtpolitiska utvärderingar och analyser (se brödtexten för detaljer).

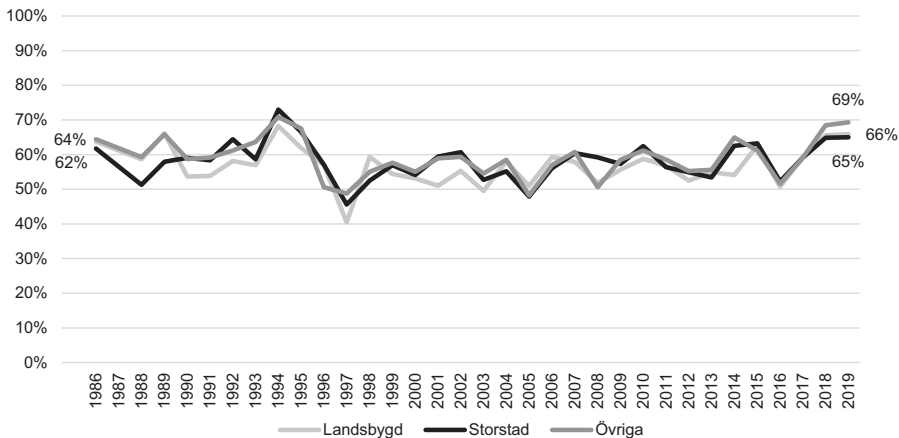
**Källa:** Den nationella SOM-undersökningen 1986–2019.

**Figur 5** Andel med stort förtroende för sjukvården bland boende i landsbygds- och storstadskommuner, 1986–2019 (procent)



**Kommentar:** Frågan lyder: "Hur stort förtroende har du för det sätt på vilket följande institutioner och grupper sköter sitt arbete?": "Sjukvården". Svartalternativen är: "Mycket stort förtroende", "Ganska stort förtroende", "Varken stort eller litet förtroende", "Ganska litet förtroende" samt "Mycket litet förtroende". Indelningen av kommuner bygger på Myndigheten för tillväxtpolitiska utvärderingar och analyser (se brödtexten för detaljer).

**Källa:** Den nationella SOM-undersökningen 1986–2019.

**Figur 6** Andel med stort förtroende för polisen bland boende i landsbygds- och storstadskommuner, 1986–2019 (procent)

**Kommentar:** Frågan lyder: "Hur stort förtroende har du för det sätt på vilket följande institutioner och grupper sköter sitt arbete?": "Polisen". Svartalternativen är: "Mycket stort förtroende", "Ganska stort förtroende", "Varken stort eller litet förtroende", "Ganska litet förtroende" samt "Mycket litet förtroende". Indelningen av kommuner byggs på Myndigheten för tillväxtpolitiska utvärderingar och analyser (se brödtexten för detaljer).

**Källa:** Den nationella SOM-undersökningen 1986–2019.

Sammantaget finner vi alltså inga skillnader i institutionsförtroende mellan dem som bor i växande storstadsområden och dem som bor på den krympande landsbygden. Men vi kan konstatera vissa mindre skillnader när det gäller nöjdhet med demokratin och förtroende för politiker. Är dessa skillnader tecken på en tillräckligt frodig jordmån för att skillnader i politiska positioner och partival ska kunna växa fram på liknande sätt som i andra länder?

Ett sätt att studera det är att se till hur folk placerar in sig själva på den klassiska vänster-höger-skalan. I USA och en del andra länder har liberala och progressiva partier ett starkt och växande stöd i storstäder, medan konservativa partier växer i områden utanför städerna (Rodden, 2019). Detta har inneburit en ökad politisk polarisering. I Sverige har tvärtom partier till vänster starkare stöd på landsbygd och partier till höger starkare stöd i storstadsområden. Från den nationella SOM-undersökningen framgår att dessa skillnader inte har ökat under senare år, utan tvärtom har de minskat. I det avseendet har alltså den politiska stad-landpolariseringen minskat.

Generellt sett gäller den minskade stad-landpolariseringen även partival i riksdagsval, även om det finns anledning att granska Sverigedemokraternas framväxt närmare i det här avseendet. Visserligen har SD vuxit kraftigt såväl i städer som på landsbygd, men ökningen har varit kraftigare utanför storstadsområdena (jfr.

med Patrik Öhbergs kapitel i den här boken). Det är mycket möjligt att det hänger samman med att andelen som är positiva till ett minskat flyktingmottagande har ökat mer på landsbygd än i storstäder, även om den ökat på båda håll. Vi vet att Sverigedemokraterna under de senaste tio-femton åren framgångsrikt har rekryterat nya väljare från grupper av låglitade och välfärdsmissnöjda, men denna utsortering tycks inte vara alls lika tydligt kopplad till en urban-rural dimension i Sverige som den är i exempelvis Frankrike, USA och Storbritannien. I Sverige står SD starka regionalt – Skåne och Blekinge är fortfarande de starkaste fästena – men det är inget som på ett uppenbart sätt är relaterat till tätortsgrad eller avfolkning.

### **Alltjämt låg grad av stad-landpolarisering i Sverige**

Sverige har sett tilltagande skillnader i livsvillkor mellan stad och land. Storstadsregioner växer oförtrutet, medan lejonparten av landsbygdskommunerna tappar befolkning. Till detta kommer att kartläggningar visat att staten delvis övergivit glesbygden. Internationell forskning har påvisat en potentiellt explosiv aspekt av en sådan utveckling: missnöjda och misstroende invånare i glesbygd, som anser sig övergivna av de blomstrande storstädernas elit, slår tillbaka genom att stödja antietablissemangsrörelser. I det här kapitlet har vi ställt frågan om tilltagande skillnader i livsvillkor stad-land också i Sverige översatts till polarisering rörande attityder, värderingar och röstningsbeteenden.

Svaret är nej. I vår systematiska genomgång av storstads- och landsbygdsbors syn på demokratin, politikerförtroende, institutionsförtroende och mellanmänniska tillit observerar vi vissa smärre skillnader mellan stad och land under den senaste trettioårsperioden. Invånare i landsbygdskommuner tenderar att vara något mer missnöjda med hur demokratin i Sverige fungerar och uppvisar dessutom lite lägre politikerförtroende. Emellertid är skillnaderna inte särskilt stora. Det finns heller inga tydliga tecken på en ökning över tid. Slående är dock att skillnaderna mellan stad och land närmast är obefintliga när det kommer till mellanmännisklig tillit och när det gäller förtroende för tre av den svenska välfärdsstatens och rättsstatens grundpelare: grundskola, sjukvård och polis.

Trots att vi har funnit vissa skillnader mellan stad och land har vi inte kunnat finna samma tydliga geografiska mönster som uppträtt i Frankrike, USA och Storbritannien. Den huvudsatsen ligger helt i linje med liknande analyser som bygger på andra indelningar av storstad och landsbygd (se t.ex. Larsson, Hedberg & Holmberg, 2020). Det verkar helt enkelt inte vara särskilt bördig mark för antietablissemangsrörelser att växa i svensk glesbygd. Som ytterligare stöd för den iakttagelsen har inte heller de nybildade partier som aktivt försökt slå mynt av stad-landklyftan lyckats göra särskilt väl ifrån sig i allmänna val. Det är dock inte otänkbart att exploateringspotential ändå finns. Vi har hittat en del mindre skillnader och det går inte att utesluta att ett etablerat parti som strategiskt och

medvetet arbetar med att väcka dimensionen till liv kan bidra till ökad polarisering och inhämta stöd från glesbygden. Man kan emellertid med fog fråga sig om dagens partistrateger finner det mödan värt att vrida om sina partiprogram för att locka glesbygdsväljare. Prognoserna pekar mot att dessa områden kommer att fortsätta dräneras på invånare framöver. Och ju färre invånare, desto färre röster har man att vinna på att aktivera stad-landdimensionen.

## Noter

- <sup>1</sup> Denna indelning av kommuntyper är gjord av *Tillväxtanalys* (2014) och beskrivs mer ingående i nästa avsnitt.
- <sup>2</sup> Se t.ex.: <https://www.regeringen.se/regeringens-politik/statlig-forvaltning/om-regeringens-arbete-for-okad-statlig-narvaro-i-hela-landet/>

## Referenser

- Algan Y. & P. Cahuc (2010). Inherited Trust and Growth. *American Economic Review* 100(5): 2060–2092.
- Berg, L. & H. Oscarsson (2020). The Swedish Regional Elections 2018. *Regional & Federal Studies* 1-14.
- Berg, L. & H. Oscarsson (2013). Sweden: From Mid-term County Council Elections to Concurrent Elections. I R. Dandoy & A. H. Schakel (red) *Regional and National Elections in Western Europe. Territoriality of the Vote in Thirteen Countries*. London: Palgrave MacMillan.
- Berg, L. & M. Solevid (2015). Tracing a Political Cleavage: The Wolf Issue in Sweden. *Perspectives on European Politics and Society* 16(4): 488–522.
- Bjørnskov, C. (2003). The Happy Few: Cross-Country Evidence on Social Capital and Life Satisfaction. *Kyklos* 56(1): 3–16.
- Demker, M. & H. Oscarsson (2018), Nya, gamla och nygamla skiljelinjer: Partisystem och samhällskontrakt då och nu. I Ulrika Holgersson & Lena Wängnerud (red) *Rösträttens århundrade: Kampen, utvecklingen och framtiden för demokratin i Sverige*. Göteborg & Stockholm: Riksbankens jubileumsfond i samarbete med Makadam förlag. [https://www.rj.se/globalassets/rapporter/rostrattens\\_arhundrade\\_www.rj.se.pdf](https://www.rj.se/globalassets/rapporter/rostrattens_arhundrade_www.rj.se.pdf)
- Ekengren, A. M. (2012). Vargfrågan och politiska skiljelinjer: Intressemobilisering i Sverige. *Statsvetenskaplig tidskrift* 114(4): 523–550.
- Guilluy, C. (2014). *La France périphérique: Comment on a sacrifié les classes populaires*. Paris: Flammarion.
- Hellerstedt, L. (2019, 22 augusti). Allt glesare mellan statens kontor. *Publikt*. Hämtad från <https://www.publikt.se/nyhet/allt-glesare-mellan-statens-kontor-21522>

- Larsson, Ylva, Hedberg, Per & Sören Holmberg (2020). Ökad polarisering mellan landsbygd och storstad? Valforskningsprogrammets arbetsrapportserie 2020:4. Göteborgs universitet: Statsvetenskapliga institutionen.
- Ljunge, M. (2014). Social capital and health: Evidence that ancestral trust promotes health among children of immigrants. *Economics & Human Biology* 15: 165–186.
- McQuarrie, M. (2017). The Revolt of the Rust Belt: Place and Politics in the Age of Anger. *British Journal of Sociology* 68(1), 120–152.
- Mörk, E., Erlingsson, G. Ó. & L. Persson (2019). *Kommunernas framtid*. Stockholm: SNS förlag.
- New York Times (2016, 9 november). Transcript: Donald Trump's Victory Speech. *The New York Times*. Hämtad från <https://www.nytimes.com/2016/11/10/us/politics/trump-speech-transcript.html>.
- Oscarsson, H & S. Holmberg (2016). *Svenska väljare*. Stockholm: Wolters Kluwer.
- Oscarsson, H., & S. Holmberg (2010, red). *Väljarbeteende i Europaval*. Göteborg: Statsvetenskapliga institutionen vid Göteborgs universitet.
- Oscarsson, H., & S. Holmberg (2004, red). *Kampen om euron*. Göteborg: Statsvetenskapliga institutionen vid Göteborgs universitet.
- Rodden, J. A. (2019). *Why Cities Lose: The Deep Roots of the Urban-Rural Divide*. New York: Basic Books.
- Rodríguez-Pose, A. (2018). The Revenge of the Places That Don't Matter (and What to Do about It). *Cambridge Journal of Regions, Economy and Society* 11(1): 189–209.
- Rosén, H. & K. Örstadius (2016, 23 november). Klyftan mellan stad och land vår viktigaste fråga. *Dagens Nyheter*. Hämtad från <https://www.dn.se/arkiv/nyheter/klyftan-mellan-stad-och-land-var-viktigaste-fraga/>
- Rosén, M. & M. Sundström (2010). Ett smalare men vassare Centerparti. *Statsvetenskaplig Tidskrift* 112(2): 189–202.
- Rothstein, B. & S. Holmberg (2020). Social trust -- the Nordic Gold? QoG Working paper 2020:1. University of Gothenburg: The Quality of Government Institute (QoG). [https://qog.pol.gu.se/digitalAssets/1762/1762676\\_2020\\_1\\_holmberg\\_rothstein.pdf](https://qog.pol.gu.se/digitalAssets/1762/1762676_2020_1_holmberg_rothstein.pdf)
- SOU 2017:1. *För Sveriges landsbygder – en sammanhållen politik för arbete, hållbar tillväxt och välfärd*. Stockholm: Näringsdepartementet.
- SOU 2020:8. *Starkare kommuner – med kapacitet att klara välfärdsuppdraget*. Stockholm: Finansdepartementet.
- Strijker, D., Voerman G. & I. J. Terluin (2015, red). *Rural protest groups and populist political parties*. Wageningen: Academic Publishers.
- Syssner, J. (2020). *Pathways to Demographic Adaptation*. Berlin: Springer.
- TT (2019, 21 februari). Glesbygden fortsätter tappa invånare. *Aftonbladet*. Hämtad från <https://www.aftonbladet.se/nyheter/a/wEqPpA/glesbygden-fortsatter-tappa-invanare>

