

Miljö- och klimatopinion i Sverige 2025

MEK – Den svenska miljö-, energi- och klimatopinionen

Statsvetenskapliga institutionen
Göteborgs universitet

2026.05.10

Rapport 2026:1 baserad
på den nationella
SOM-undersökningen 2025

Sofia Axelsson

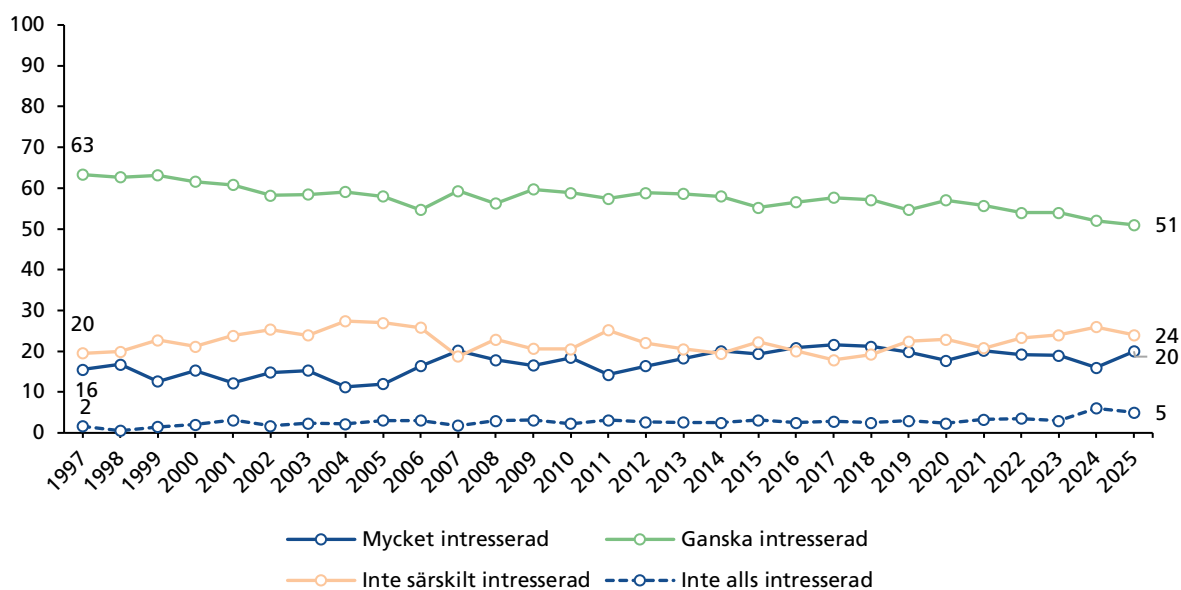


GÖTEBORGS
UNIVERSITET

Innehållsförteckning

Figur 1 Intresse för miljöfrågor, 1997–2025 (procent).....	2
Figur 2 Intresserad vs. inte intresserad av miljöfrågor, 1997–2025 (procent)	2
Tabell 1 Intresse för miljöfrågor efter olika sociala och politiska variabler, 2025 (procent och balansmått).....	3
Figur 3 Oro för miljöförstöring, 1986–2025 (procent).....	4
Tabell 2 Oro för miljöförstöring efter olika sociala och politiska variabler, 2025 (procent och balansmått)	5
Figur 4 Oro för försämrad havsmiljö, 2007–2025 (procent)	6
Tabell 3 Oro för försämrad havsmiljö efter olika sociala och politiska variabler, 2025 (procent och balansmått).....	7
Figur 5 Oro för förändringar i jordens klimat, 2001–2025 (procent).....	8
Tabell 4 Oro för förändringar i jordens klimat efter olika sociala och politiska variabler, 2025 (procent och balansmått)	9
Figur 6 Hur viktiga är klimatfrågorna jämfört med andra samhällsfrågor, 2025 (procent)	10
Figur 7 Hur viktiga är klimatfrågorna jämfört med andra samhällsfrågor, 2019–2025 (procent)	10
Tabell 5 Hur viktiga är klimatfrågorna jämfört med andra samhällsfrågor efter sociala och politiska variabler, 2025 (procent och balansmått)	11
Figur 8 Klimatförändringarna är i huvudsak orsakade av mänskliga aktiviteter, 2025 (procent)	12
Figur 9 Klimatförändringarna är i huvudsak orsakade av mänskliga aktiviteter, 2019–2025 (procent)	12
Tabell 6 Klimatförändringarna är i huvudsak orsakade av mänskliga aktiviteter efter sociala och politiska variabler, 2025 (procent och balansmått).....	13
Figur 10 Många av dagens miljöproblem kan lösas med hjälp av ny teknik, 2025 (procent)	14
Figur 11 Många av dagens miljöproblem kan lösas med hjälp av ny teknik, 2019–2025 (procent)	14
Tabell 7 Många av dagens miljöproblem kan lösas med hjälp av ny teknik efter sociala och politiska variabler, 2025 (procent och balansmått)	15
Figur 12 Satsa mer på ett miljövänligt samhälle, 1990–2025 (procent).....	16
Tabell 8 Satsa mer på ett miljövänligt samhälle efter sociala och politiska variabler, 2025 (procent och balansmått)	17
Figur 13 Avsätta en större yta att din kommun/region för att skydda biologisk mångfald, även om det riskerar att påverka andra samhällsintressen negativt, 2025 (procent)	18
Tabell 9 Avsätta en större yta att din kommun/region för att skydda biologisk mångfald, även om det riskerar att påverka andra samhällsintressen negativt, 2025 (procent och balansmått)	19
Figur 14 Höja koldioxidskatten på bensin, 2011–2024 (procent).....	20
Tabell 10 Höja koldioxidskatten på bensin efter sociala och politiska variabler, 2025 (procent och balansmått).....	21
Figur 15 Höja koldioxidskatten på bensin och diesel, 2021–2025 (procent).....	22
Tabell 11 Höja koldioxidskatten på bensin och diesel efter sociala och politiska variabler, 2025 (procent och balansmått). 23	
Figur 16 Samvariation mellan miljö- och klimatoro och placering på vänster-högerskalan, 1986–2025 (Pearson's r)	24
Figur 17 Samvariation mellan miljö- och klimatoro och partisympati, 1986–2025 (eta).....	24
Figur 18 Samvariation mellan miljö- och klimatindikatorer och placering på vänster-högerskalan, 2019–2025 (Pearson's r)	25
Figur 19 Samvariation mellan miljö- och klimatindikatorer och partisympati, 2019–2025 (eta)	25
Figur 20 Samvariation mellan miljö- och klimatförslag och placering på vänster-högerskalan, 2010–2025 (Pearson's r)	26
Figur 21 Samvariation mellan miljö- och klimatförslag och partisympati, 2010–2025 (eta).....	26

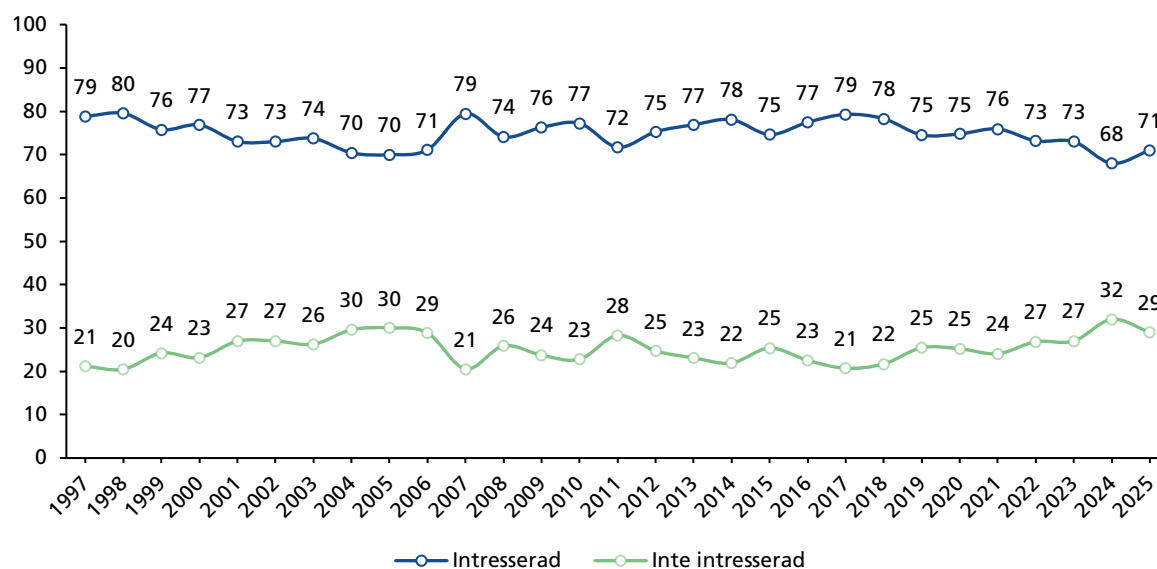
Figur 1 Intresse för miljöfrågor, 1997–2025 (procent)



Kommentar: Frågan lyder 'Hur intresserad är du i allmänhet av miljöfrågor?' Svarsalternativen redovisas i figuren. Procentbasen utgörs av samtliga som har besvarat frågan. Antalet svarpersoner varierar mellan ca 1 500 och 3 600 för den undersökta tidsperioden.

Källa: Den nationella SOM-undersökningen 1997–2025.

Figur 2 Intresserad vs. inte intresserad av miljöfrågor, 1997–2025 (procent)



Kommentar: Frågan lyder 'Hur intresserad är du i allmänhet av miljöfrågor?' Svarsalternativen redovisas i figuren. I figuren har svarsalternativen 'Mycket intresserad' och 'Ganska intresserad' slagits ihop till 'Intresserad' och svarsalternativen 'Inte särskilt intresserad' och 'Inte alls intresserad' slagits ihop till 'Inte intresserad'. Procentbasen utgörs av samtliga som har besvarat frågan. Antalet svarpersoner varierar mellan ca 1 500 och 3 600 för den undersökta tidsperioden.

Källa: Den nationella SOM-undersökningen 1997–2025.

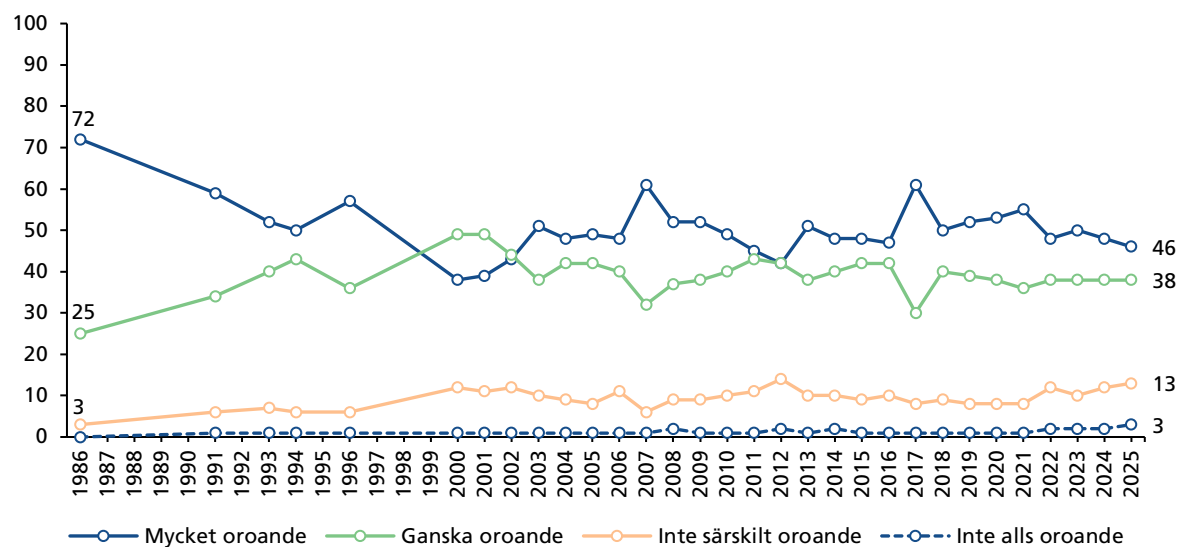
Tabell 1 Intresse för miljöfrågor efter olika sociala och politiska variabler, 2025 (procent och balansmått)

	Mycket intresserad	Ganska intresserad	Inte särskilt intresserad	Inte alls intresserad	Summa procent	Antal personer	Balansmått
Samtliga	20	51	24	5	100	1 795	+42
Kön							
Kvinna	21	52	24	3	100	936	+46
Man	19	50	25	6	100	853	+38
Ålder							
16–29 år	15	38	33	14	100	204	+6
30–49 år	20	47	29	4	100	495	+34
50–64 år	19	53	24	4	100	460	+44
65+ år	22	57	19	2	100	636	+58
Utbildning¹							
Låg	12	49	31	8	100	252	+22
Medellåg	15	49	31	5	100	544	+28
Medelhög	19	56	23	2	100	356	+50
Hög	30	53	15	2	100	600	+66
Inkomst²							
Låg	16	48	28	8	100	243	+28
Medellåg	21	57	20	2	100	375	+56
Medelhög	19	50	27	4	100	673	+38
Hög	23	52	21	4	100	423	+50
Subjektiv klass³							
Arbetarhem	15	48	31	6	100	722	+26
Tjänstemannahem	26	54	18	2	100	603	+60
Högre tjänstemannahem	23	53	20	4	100	184	+52
Jordbrukarhem	19	49	25	8	100	53	+36
Företagarhem	24	54	20	2	100	131	+56
Boendeområde							
Ren landsbygd	14	56	25	5	100	259	+40
Mindre tätort	15	50	30	6	100	335	+29
Stad eller större tätort	21	51	24	4	100	860	+44
Storstad	27	52	18	3	100	301	+58
Ideologisk orientering⁴							
Klart till vänster	37	50	11	2	100	224	+74
Något till vänster	24	56	19	1	100	432	+60
Varken till vänster eller till höger	20	49	27	4	100	491	+38
Något till höger	11	51	33	5	100	417	+24
Klart till höger	11	49	27	13	100	207	+20
Partisynpati⁵							
V	32	52	13	3	100	106	+68
S	21	57	20	2	100	614	+56
MP	67	29	4	0	100	82	+92
C	22	61	13	4	100	78	+66
L	13	64	18	5	100	55	+54
KD	(20)	(50)	(30)	(0)	100	40	+40
M	12	50	33	5	100	349	+24
SD	9	44	37	10	100	234	+6

Kommentar: Frågan lyder 'Hur intresserad är du i allmänhet av miljöfrågor?' ¹Låg = Grundskola eller motsvarande, Medellåg = Gymnasium eller motsvarande, Medelhög = Eftergymnasial utbildning ej högskola/universitet eller högskola/universitet kortare än 3 år, Hög = Högskola/universitet minst 3 år. ²Låg = Max 14 999 kr, Medellåg = 15 000–24 999 kr, Medelhög = 25 000 kr–44 999 kr, Hög = Minst 45 000 kr. ³Frågan lyder 'Om du skulle beskriva ditt nuvarande hem, vilket av nedanstående alternativ stämmer då bäst?' ⁴Frågan lyder 'Man talar ibland om att politiska åsikter kan placeras in på en vänster-högerskala. Var någonstans skulle du placera dig själv på en sådan skala?' ⁵Frågan lyder 'Vilket parti tycker du bäst om idag?' Balansmåtten visar andelen mycket eller ganska intresserade minus andelen inte särskilt eller inte alls intresserade av miljöfrågor. Procentbasen utgörs av samtliga som har besvarat frågan. Resultat inom parentes bygger på svarstal under 50 personer.

Källa: Den nationella SOM-undersökningen 2025.

Figur 3 Oro för miljöförstöring, 1986–2025 (procent)



Kommentar: Frågan lyder 'Om du ser till läget idag, hur oroande upplever du själv följande inför framtiden? Miljöförstöring.' Svartalativen redovisas i figuren. Procentbasen utgörs av samtliga som har besvarat frågan. Andelen som hoppat över frågan har genom åren varierat mellan 2 och 5 procent. Antalet svarspersoner varierar mellan ca 1 500 och 6 050 för den undersökta tidsperioden.

Källa: Den nationella SOM-undersökningen 1986–2025.

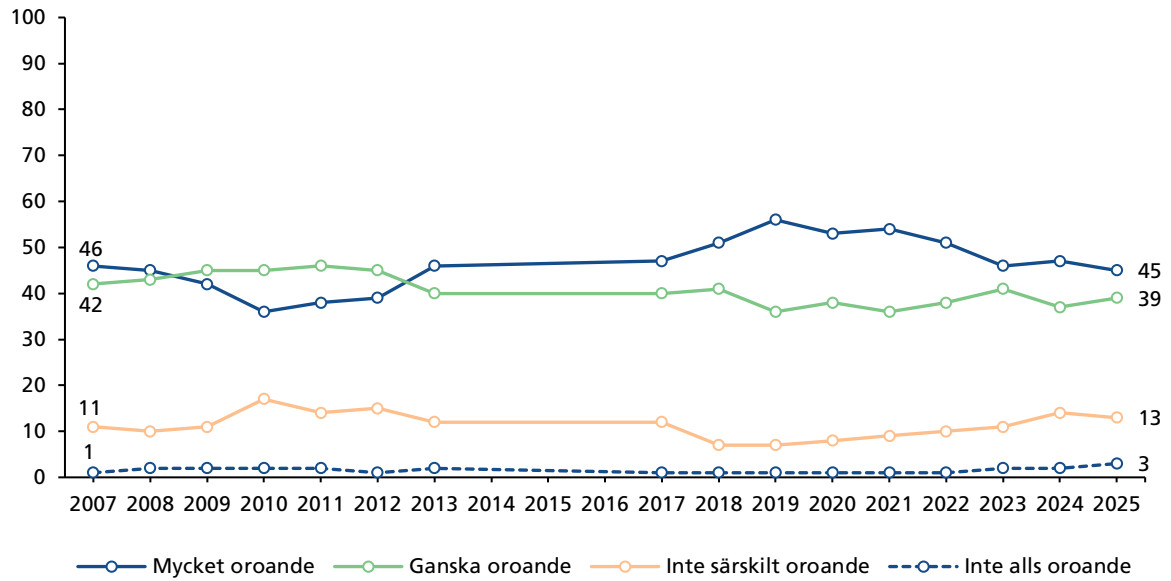
Tabell 2 Oro för miljöförstöring efter olika sociala och politiska variabler, 2025 (procent och balansmått)

	Mycket oroande	Ganska oroande	Inte särskilt oroande	Inte alls oroande	Summa procent	Antal personer	Balansmått
Samtliga	46	38	13	3	100	1 801	+68
Kön							
Kvinna	58	33	9	0	100	937	+82
Man	33	44	19	4	100	858	+54
Ålder							
16–29 år	42	32	21	5	100	134	+48
30–49 år	44	37	15	4	100	496	+62
50–64 år	45	38	15	2	100	463	+66
65+ år	49	40	9	2	100	629	+78
Utbildning¹							
Låg	42	40	14	4	100	244	+64
Medellåg	38	42	17	3	100	540	+60
Medelhög	46	39	13	2	100	356	+70
Hög	55	33	10	2	100	596	+76
Hush²							
Låg	41	42	13	4	100	239	+66
Medellåg	52	35	12	1	100	369	+74
Medelhög	47	36	15	2	100	672	+66
Hög	43	42	12	3	100	422	+70
Subjektiv klass³							
Arbetarhem	44	37	16	3	100	710	+62
Tjänstemannahem	49	40	10	1	100	603	+78
Högre tjänstemannahem	51	36	11	2	100	186	+74
Jordbrukarhem	37	46	17	0	100	52	+66
Företagarhem	41	36	19	4	100	126	+54
Boendeområde							
Ren landsbygd	41	40	17	2	100	260	+62
Mindre tätort	40	42	15	3	100	333	+64
Stad eller större tätort	47	38	13	2	100	846	+70
Storstad	54	33	11	2	100	308	+74
Ideologisk orientering⁴							
Klart till vänster	73	22	4	1	100	224	+90
Något till vänster	59	35	6	0	100	434	+88
Varken till vänster eller till höger	45	39	14	2	100	490	+68
Något till höger	30	47	21	2	100	422	+54
Klart till höger	26	40	24	10	100	214	+32
Partisynpati⁵							
V	71	22	6	1	100	105	+86
S	55	37	7	1	100	609	+84
MP	87	12	1	0	100	82	+98
C	54	40	5	1	100	80	+88
L	42	44	12	2	100	57	+72
KD	(36)	(47)	(12)	(5)	100	42	+66
M	32	47	19	2	100	352	+58
SD	22	43	29	6	100	236	+30

Kommentar: Frågan lyder 'Om du ser till läget idag, hur oroande upplever du själv följande inför framtiden? Miljöförstöring.' ¹Låg = Grundskola eller motsvarande, Medellåg = Gymnasium eller motsvarande, Medelhög = Eftergymnasial utbildning ej högskola/universitet eller högskola/universitet kortare än 3 år, Hög = Högskola/universitet minst 3 år. ²Låg = Max 14 999 kr, Medellåg = 15 000–24 999 kr, Medelhög = 25 000 kr–44 999 kr, Hög = Minst 45 000 kr. ³Frågan lyder 'Om du skulle beskriva ditt nuvarande hem, vilket av nedanstående alternativ stämmer då bäst?' ⁴Frågan lyder 'Man talar ibland om att politiska åsikter kan placeras in på en vänster-högerskala. Var någonstans skulle du placera dig själv på en sådan skala?' ⁵Frågan lyder 'Vilket parti tycker du bäst om idag?' Balansmättet visar andelen mycket eller ganska oroande minus andelen inte särskilt eller inte alls oroande. Procentbasen utgörs av samtliga som har besvarat frågan. Resultat inom parentes bygger på svarstal under 50 personer.

Källa: Den nationella SOM-undersökningen 2025.

Figur 4 Oro för försämrad havsmiljö, 2007–2025 (procent)



Kommentar: Frågan lyder 'Om du ser till läget idag, hur oroande upplever du själv följande inför framtiden? Försämrad havsmiljö.' Svartalalternativen redovisas i figuren. Procentbasen utgörs av samtliga som har besvarat frågan. Andelen som hoppat över frågan har genom åren varierat mellan 3 och 6 procent. Antalet svarspersoner varierar mellan ca 1 500 och 3 600 för den undersökta tidsperioden.

Källa: Den nationella SOM-undersökningen 2007–2025.

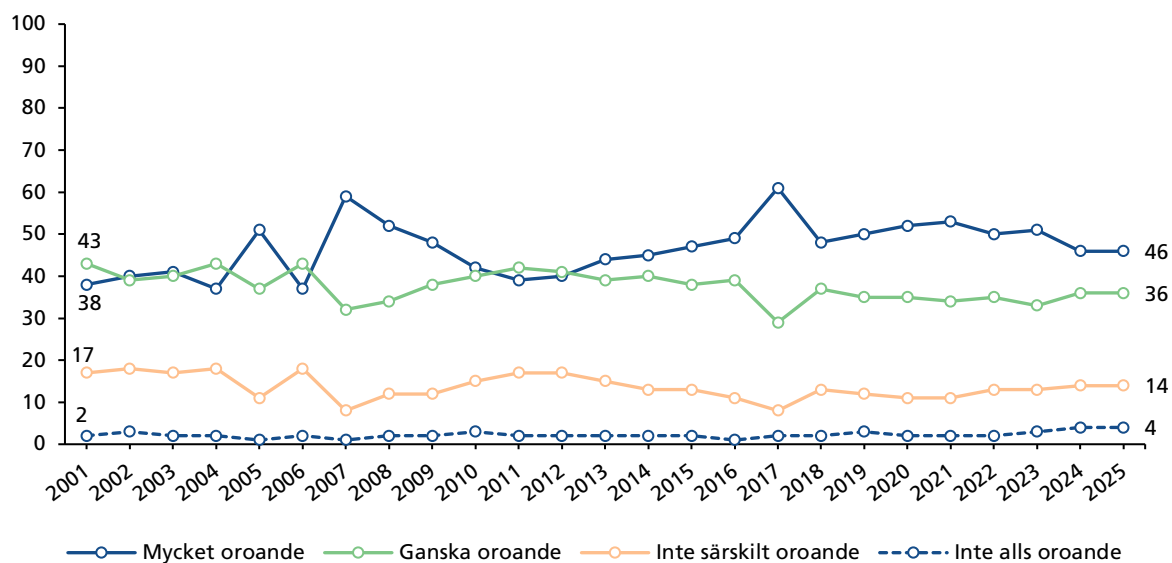
Tabell 3 Oro för försämrad havsmiljö efter olika sociala och politiska variabler, 2025 (procent och balansmått)

	Mycket oroande	Ganska oroande	Inte särskilt oroande	Inte alls oroande	Summa procent	Antal personer	Balansmått
Samtliga	45	39	13	3	100	1 788	+68
Kön							
Kvinna	53	36	10	1	100	930	+78
Man	36	43	17	4	100	854	+58
Ålder							
16–29 år	41	40	14	5	100	209	+62
30–49 år	44	37	17	2	100	492	+62
50–64 år	45	39	14	2	100	460	+68
65+ år	47	41	10	2	100	627	+76
Utbildning¹							
Låg	42	39	15	4	100	240	+62
Medellåg	40	44	14	2	100	539	+68
Medelhög	44	39	15	2	100	356	+66
Hög	52	35	11	2	100	596	+74
Inkomst²							
Låg	42	40	13	5	100	238	+64
Medellåg	49	39	10	2	100	366	+76
Medelhög	46	38	14	2	100	671	+68
Hög	41	40	16	3	100	420	+62
Subjektiv klass³							
Arbetarhem	42	40	15	3	100	704	+64
Tjänstemannahem	46	39	14	1	100	603	+70
Högre tjänstemannahem	50	36	12	2	100	185	+72
Jordbrukarhem	47	45	4	4	100	51	+84
Företagarhem	47	35	15	3	100	128	+64
Boendeområde							
Ren landsbygd	40	46	12	2	100	258	+72
Mindre tätort	40	43	15	2	100	332	+66
Stad eller större tätort	45	39	14	2	100	842	+68
Storstad	56	30	10	4	100	302	+72
Ideologisk orientering⁴							
Klart till vänster	66	26	7	1	100	225	+84
Något till vänster	52	38	9	1	100	432	+80
Varken till vänster eller till höger	43	43	10	4	100	483	+72
Något till höger	34	44	20	2	100	420	+56
Klart till höger	31	40	23	6	100	212	+42
Partisynpati⁵							
V	65	27	7	1	100	106	+84
S	51	38	10	1	100	603	+78
MP	75	20	5	0	100	83	+90
C	44	47	5	4	100	80	+82
L	44	39	14	3	100	57	+66
KD	(29)	(51)	(20)	(0)	100	41	+60
M	36	44	17	3	100	351	+60
SD	31	41	22	6	100	234	+44

Kommentar: Frågan lyder 'Om du ser till läget idag, hur oroande upplever du själv följande inför framtiden? Försämrad havsmiljö.' ¹Låg = Grundskola eller motsvarande, Medellåg = Gymnasium eller motsvarande, Medelhög = Eftergymnasial utbildning ej högskola/universitet eller högskola/universitet kortare än 3 år, Hög = Högskola/universitet minst 3 år. ²Låg = Max 14 999 kr, Medellåg = 15 000–24 999 kr, Medelhög = 25 000 kr–44 999 kr, Hög = Minst 45 000 kr. ³Frågan lyder 'Om du skulle beskriva ditt nuvarande hem, vilket av nedanstående alternativ stämmer då bäst?' ⁴Frågan lyder 'Man talar ibland om att politiska åsikter kan placeras in på en vänster-högerskala. Var någonstans skulle du placera dig själv på en sådan skala?' ⁵Frågan lyder 'Vilket parti tycker du bäst om idag?' Balansmättet visar andelen mycket eller ganska oroande minus andelen inte särskilt eller inte alls oroande. Procentbasen utgörs av samtliga som har besvarat frågan. Resultat inom parentes bygger på svarstal under 50 personer.

Källa: Den nationella SOM-undersökningen 2025.

Figur 5 Oro för förändringar i jordens klimat, 2001–2025 (procent)



Kommentar: Frågan lyder 'Om du ser till läget idag, hur oroande upplever du själv följande inför framtiden? Förändringar av jordens klimat.' Svartalternativen redovisas i figuren. Procentbasen utgörs av samtliga som har besvarat frågan. Andelen som hoppat över frågan har genom åren varierat mellan 3 och 6 procent. Antalet svarspersoner varierar mellan ca 1 500 och 4 500 för den undersökta tidsperioden.

Källa: Den nationella SOM-undersökningen 2001–2025.

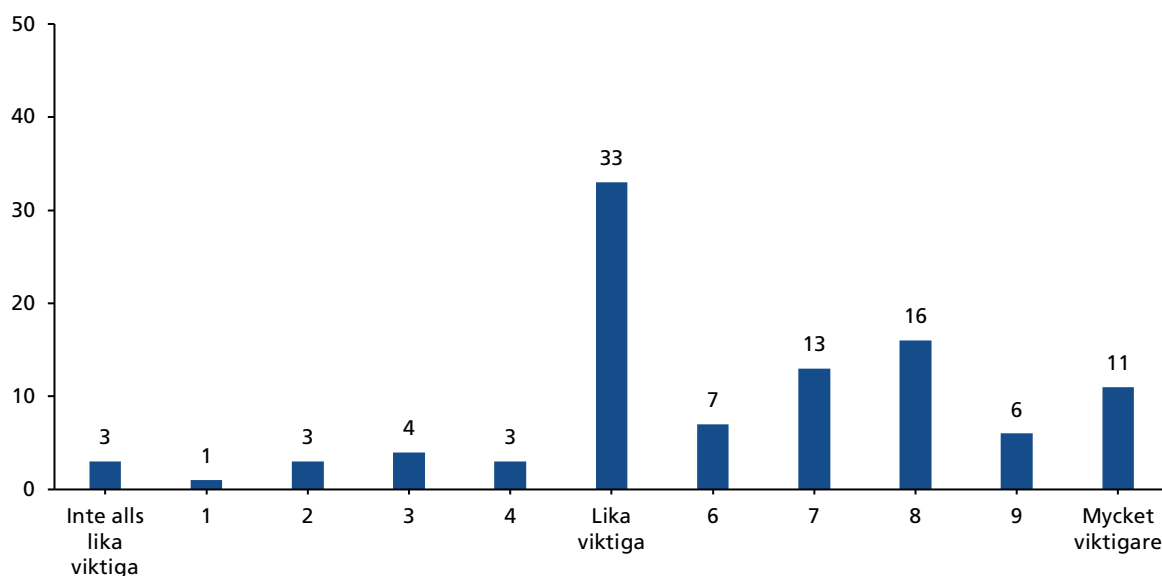
Tabell 4 Oro för förändringar i jordens klimat efter olika sociala och politiska variabler, 2025 (procent och balansmått)

	Mycket oroande	Ganska oroande	Inte särskilt oroande	Inte alls oroande	Summa procent	Antal personer	Balansmått
Samtliga	46	36	14	4	100	3 637	+64
Kön							
Kvinna	55	34	10	1	100	1 870	+78
Man	35	39	19	7	100	1 756	+48
Ålder							
16–29 år	41	37	17	5	100	444	+56
30–49 år	44	36	16	4	100	986	+60
50–64 år	44	34	16	6	100	953	+56
65+ år	49	38	11	2	100	1 251	+74
Utbildning¹							
Låg	38	41	17	4	100	478	+58
Medellåg	37	39	18	6	100	1 031	+52
Medelhög	45	36	16	3	100	753	+62
Hög	56	33	8	3	100	1 222	+78
Inkomst²							
Låg	44	38	13	5	100	506	+64
Medellåg	48	38	12	2	100	721	+72
Medelhög	44	36	16	4	100	1 323	+60
Hög	47	35	13	5	100	860	+64
Subjektiv klass³							
Arbetarhem	41	37	17	5	100	1 427	+56
Tjänstemannahem	52	36	10	2	100	1 220	+76
Högre tjänstemannahem	52	32	12	4	100	382	+68
Jordbrukarhem	35	39	19	7	100	110	+48
Företagarhem	41	36	16	7	100	236	+54
Boendeområde							
Ren landsbygd	39	39	18	4	100	486	+56
Mindre tätort	42	40	14	4	100	658	+64
Stad eller större tätort	46	36	14	4	100	1 713	+64
Storstad	53	31	13	3	100	657	+68
Ideologisk orientering⁴							
Klart till vänster	74	22	3	1	100	454	+92
Något till vänster	62	31	6	1	100	842	+86
Varken till vänster eller till höger	41	40	16	3	100	1 014	+62
Något till höger	33	42	21	4	100	852	+50
Klart till höger	19	39	24	17	100	429	+17
Partisynpati⁵							
V	69	25	4	2	100	238	+88
S	55	36	8	1	100	1 194	+82
MP	87	12	1	0	100	177	+98
C	57	36	6	1	100	169	+86
L	51	38	9	2	100	113	+78
KD	29	44	19	8	100	90	+46
M	31	45	20	4	100	694	+52
SD	18	39	31	13	100	477	+13

Kommentar: Frågan lyder 'Om du ser till läget idag, hur oroande upplever du själv följande inför framtiden? Förändringar av jordens klimat.' ¹Låg = Grundskola eller motsvarande, Medellåg = Gymnasium eller motsvarande, Medelhög = Eftergymnasial utbildning ej högskola/universitet eller högskola/universitet kortare än 3 år, Hög = Högskola/universitet minst 3 år. ²Låg = Max 14 999 kr, Medellåg = 15 000–24 999 kr, Medelhög = 25 000 kr–44 999 kr, Hög = Minst 45 000 kr. ³Frågan lyder 'Om du skulle beskriva ditt nuvarande hem, vilket av nedanstående alternativ stämmer då bäst?' ⁴Frågan lyder 'Man talar ibland om att politiska åsikter kan placeras in på en vänster-högerskala. Var någonstans skulle du placera dig själv på en sådan skala?' ⁵Frågan lyder 'Vilket parti tycker du bäst om idag?' Balansmättet visar andelen mycket eller ganska oroande minus andelen inte särskilt eller inte alls oroande. Procentbasen utgörs av samtliga som har besvarat frågan.

Källa: Den nationella SOM-undersökningen 2025.

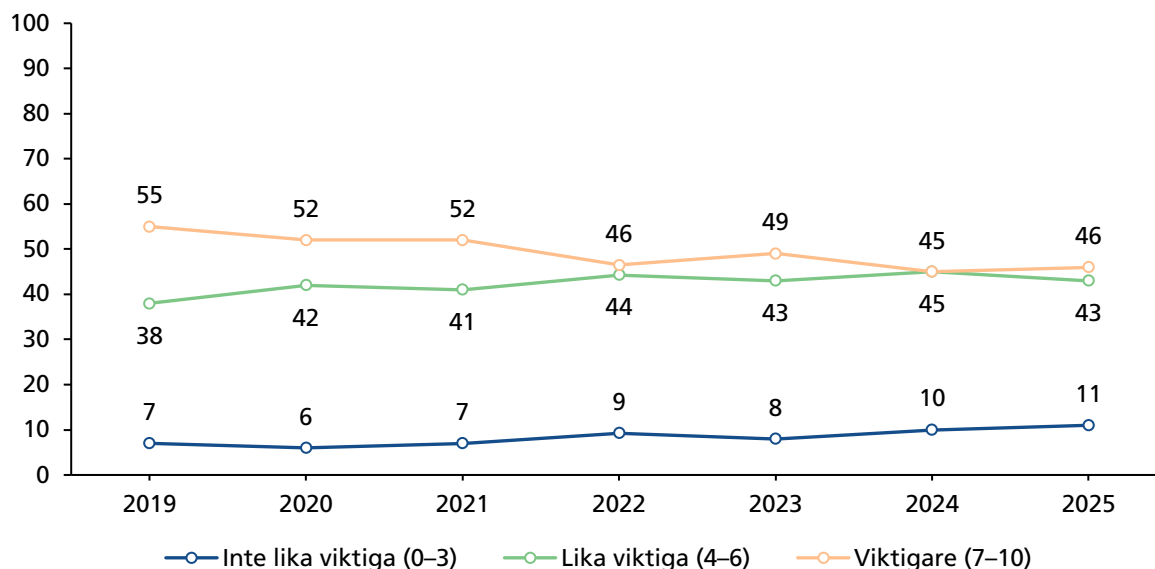
Figur 6 Hur viktiga är klimatfrågorna jämfört med andra samhällsfrågor, 2025 (procent)



Kommentar: Frågan lyder 'Hur viktiga anser du att klimatfrågorna är jämfört med andra samhällsfrågor?' Svaret ges på en 11-gradig skala där 0 motsvarar 'Inte alls lika viktiga som de flesta andra samhällsfrågor', 5 motsvarar 'Lika viktiga som de flesta andra samhällsfrågor' och 10 motsvarar 'Mycket viktigare än de flesta andra samhällsfrågor'. Procentbasen utgörs av samtliga som har besvarat frågan. Antalet svarpersoner var 1 770.

Källa: Den nationella SOM-undersökningen 2025.

Figur 7 Hur viktiga är klimatfrågorna jämfört med andra samhällsfrågor, 2019–2025 (procent)



Kommentar: Frågan lyder 'Hur viktiga anser du att klimatfrågorna är jämfört med andra samhällsfrågor?' Svaret ges på en 11-gradig skala där 0 motsvarar 'Inte alls lika viktiga som de flesta andra samhällsfrågor', 5 motsvarar 'Lika viktiga som de flesta andra samhällsfrågor' och 10 motsvarar 'Mycket viktigare än de flesta andra samhällsfrågor'. Svartalternativen har i figuren slagits ihop till en tregradig skala där 0–3 givits benämningen 'Inte lika viktiga', 4–6 'Lika viktiga' och 7–10 'Viktigare'. Procentbasen utgörs av samtliga som har besvarat frågan. Antalet svarpersoner varierar mellan ca 1 500 och 1 800 för den undersökta tidsperioden.

Källa: Den nationella SOM-undersökningen 2019–2025.

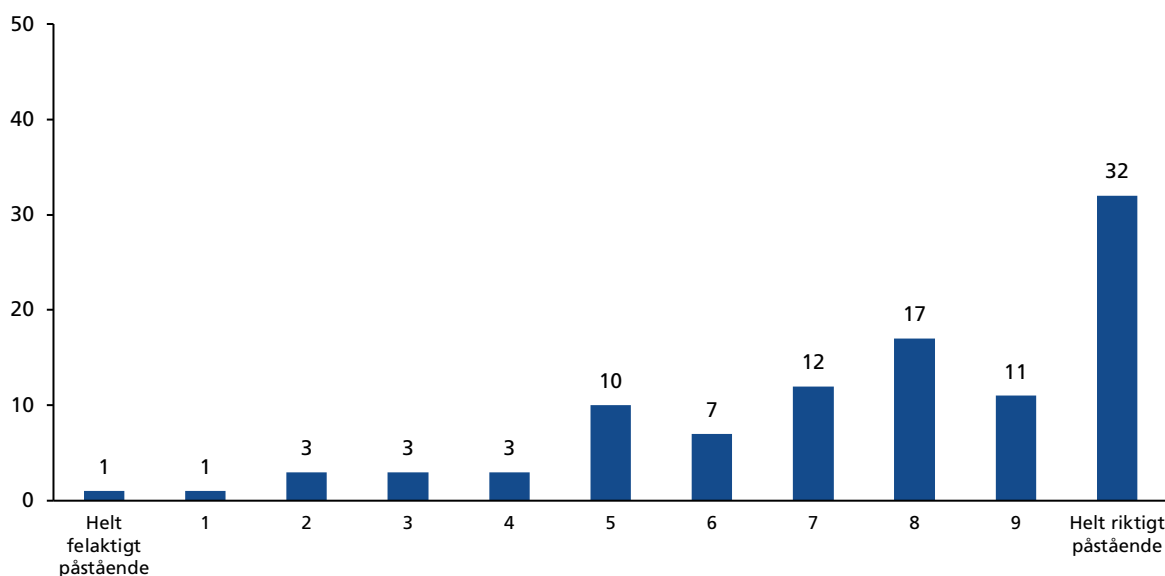
Tabell 5 Hur viktiga är klimatfrågorna jämfört med andra samhällsfrågor efter sociala och politiska variabler, 2025 (procent och balansmått)

	Inte lika viktiga (0–3)	Lika viktiga (4–6)	Viktigare (7–10)	Summa procent	Antal personer	Balans- mått
Samtliga	11	43	46	100	1 770	+35
Kön						
Kvinna	7	43	50	100	923	+43
Man	17	42	41	100	841	+24
Ålder						
16–29 år	16	41	43	100	205	+27
30–49 år	13	41	46	100	489	+33
50–64 år	14	41	45	100	452	+31
65+ år	7	46	47	100	624	+40
Utbildning¹						
Låg	15	50	35	100	251	+20
Medellåg	13	47	40	100	538	+27
Medelhög	11	46	43	100	352	+32
Hög	8	34	58	100	595	+50
Inkomst²						
Låg	14	47	39	100	242	+25
Medellåg	8	43	49	100	370	+41
Medelhög	10	45	45	100	667	+35
Hög	12	37	51	100	419	+39
Subjektiv klass³						
Arbetarhem	14	47	39	100	715	+25
Tjänstemannahem	6	40	54	100	597	+48
Högre tjänstemannahem	10	35	55	100	184	+45
Jordbrukarhem	16	37	47	100	51	+31
Företagarhem	16	47	37	100	129	+21
Boendeområde						
Ren landsbygd	14	40	46	100	257	+32
Mindre tätort	11	49	40	100	327	+29
Stad eller större tätort	11	44	45	100	855	+34
Storstad	9	35	56	100	299	+47
Ideologisk orientering⁴						
Klart till vänster	2	29	69	100	220	+67
Något till vänster	6	34	60	100	428	+54
Varken till vänster eller till höger	9	49	42	100	481	+33
Något till höger	15	51	34	100	411	+19
Klart till höger	32	41	27	100	207	-5
Partisympati⁵						
V	5	24	71	100	103	+66
S	5	43	52	100	604	+47
MP	0	9	91	100	82	+91
C	0	36	64	100	77	+64
L	6	53	41	100	53	+35
KD	(18)	(52)	(30)	100	40	+12
M	14	49	37	100	344	+23
SD	28	51	21	100	232	-7

Kommentar: Frågan lyder 'Hur viktiga anser du att klimatfrågorna är jämfört med andra samhällsfrågor?' Svaret ges på en 11-gradig skala där 0 motsvarar 'Inte alls lika viktiga som de flesta andra samhällsfrågor', 5 motsvarar 'Lika viktiga som de flesta andra samhällsfrågor' och 10 motsvarar 'Mycket viktigare än de flesta andra samhällsfrågor'. Svarsalternativen har i tabellen slagits ihop till en tregradig skala där 0–3 givits benämningen 'Inte lika viktiga', 4–6 'Lika viktiga' och 7–10 'Viktigare'. ¹Låg = Grundskola eller motsvarande, Medellåg = Gymnasium eller motsvarande, Medelhög = Eftergymnasial utbildning ej högskola/universitet eller högskola/universitet kortare än 3 år, Hög = Högskola/universitet minst 3 år. ²Låg = Max 14 999 kr, Medellåg = 15 000–24 999 kr, Medelhög = 25 000 kr–44 999 kr, Hög = Minst 45 000 kr. ³Frågan lyder 'Om du skulle beskriva ditt nuvarande hem, vilket av nedanstående alternativ stämmer då bäst?' ⁴Frågan lyder 'Man talar ibland om att politiska åsikter kan placeras in på en vänster-högerskala. Var någonstans skulle du placera dig själv på en sådan skala?' ⁵Frågan lyder 'Vilket parti tycker du bäst om idag?' Balansmättet visar andelen som anser att klimatfrågorna är viktigare minus andelen som inte tycker att de är lika viktiga som andra samhällsfrågor. Procentbasen utgörs av samtliga som har besvarat frågan. Resultat inom parentes bygger på svarstal under 50 personer.

Källa: Den nationella SOM-undersökningen 2025.

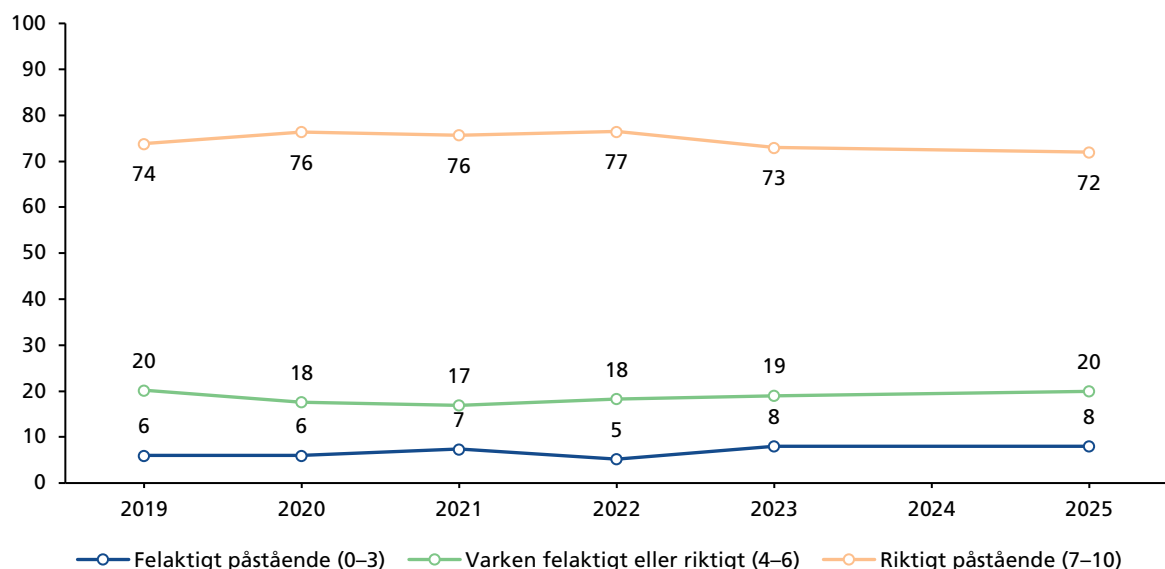
Figur 8 Klimatförändringarna är i huvudsak orsakade av mänskliga aktiviteter, 2025 (procent)



Kommentar: Frågan lyder: 'Vilken är din uppfattning om följande påstående? Klimatförändringarna är i huvudsak orsakade av mänskliga aktiviteter.' Svaret ges på en 11-gradig skala där 0 motsvarar 'Helt felaktigt påstående' och 10 motsvarar 'Helt riktigt påstående'. Procentbasen utgörs av samtliga som har besvarat frågan. Antalet svarspersoner 1 748.

Källa: Den nationella SOM-undersökningen 2025.

Figur 9 Klimatförändringarna är i huvudsak orsakade av mänskliga aktiviteter, 2019–2025 (procent)



Kommentar: Frågan lyder: 'Vilken är din uppfattning om följande påstående? Klimatförändringarna är i huvudsak orsakade av mänskliga aktiviteter.' Svaret ges på en 11-gradig skala där 0 motsvarar 'Helt felaktigt påstående' och 10 motsvarar 'Helt riktigt påstående'. Svarsalternativen har i figuren kodats om till en tregradig skala där 0-3 givits benämningen 'Felaktigt påstående', 4-6 'Varken felaktigt eller riktigt påstående' och 7-10 ett 'Riktigt påstående'. Procentbasen utgörs av samtliga som har besvarat frågan. Antalet svarspersoner varierar mellan ca 1 500 och 1 800 för den undersökta tidsperioden.

Källa: Den nationella SOM-undersökningen 2019-2025.

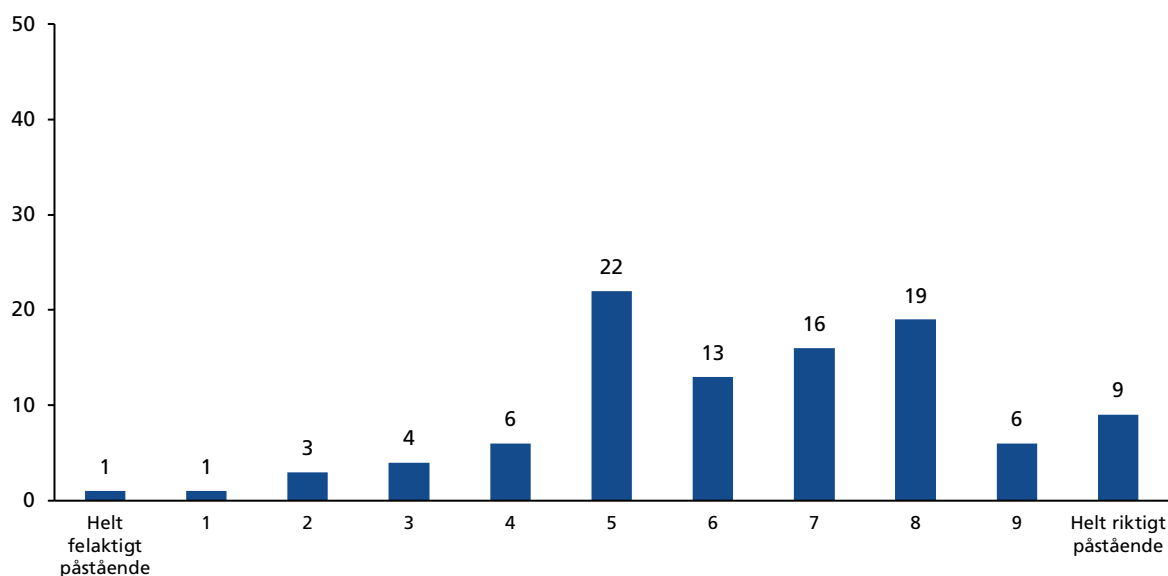
Tabell 6 Klimatförändringarna är i huvudsak orsakade av mänskliga aktiviteter efter sociala och politiska variabler, 2025 (procent och balansmätt)

	Felaktigt påstående (0–3)	Varken felaktigt eller riktigt (4–6)	Riktigt påstående (7–10)	Summa procent	Antal personer	Balansmätt
Samtliga	8	20	72	100	1 748	+64
Kön						
Kvinna	4	17	79	100	908	+75
Man	13	22	65	100	834	+52
Ålder						
16–29 år	7	15	78	100	201	+71
30–49 år	8	19	73	100	487	+65
50–64 år	10	21	69	100	444	+59
65+ år	8	20	72	100	616	+64
Utbildning¹						
Låg	9	28	63	100	239	+54
Medellåg	9	23	68	100	533	+59
Medelhög	12	19	69	100	353	+57
Hög	4	14	82	100	596	+78
Inkomst²						
Låg	7	20	73	100	236	+66
Medellåg	8	21	71	100	366	+63
Medelhög	8	21	71	100	665	+63
Hög	7	15	78	100	418	+71
Subjektiv klass³						
Arbetarhem	10	23	67	100	707	+57
Tjänstemannahem	6	8	86	100	601	+74
Högre tjänstemannahem	12	35	53	100	181	+80
Jordbrukarhem	5	16	79	100	51	+41
Företagarhem	10	23	67	100	125	+57
Boendeområde						
Ren landsbygd	10	24	66	100	253	+56
Mindre tätort	8	24	68	100	327	+60
Stad eller större tätort	8	18	74	100	843	+66
Storstad	6	15	79	100	300	+73
Ideologisk orientering⁴						
Klart till vänster	1	7	92	100	222	+91
Något till vänster	3	14	83	100	427	+80
Varken till vänster eller till höger	9	24	67	100	469	+58
Något till höger	9	25	66	100	410	+57
Klart till höger	22	24	54	100	200	+32
Partisympati⁵						
V	3	7	90	100	105	+87
S	3	18	79	100	598	+76
MP	0	4	96	100	82	+96
C	0	13	87	100	77	+87
L	7	13	80	100	55	+73
KD	(16)	(24)	(60)	100	38	+44
M	9	21	70	100	338	+61
SD	20	32	48	100	228	+28

Kommentar: Frågan lyder: 'Vilken är din uppfattning om följande påstående? Klimatförändringarna är i huvudsak orsakade av mänskliga aktiviteter.' Svaret ges på en 11-gradig skala där 0 motsvarar 'Helt felaktigt påstående' och 10 motsvarar 'Helt riktigt påstående'. Svartalternativen har i tabellen kodats om till en tregradig skala där 0–3 givits benämningen 'Felaktigt påstående', 4–6 'Varken felaktigt eller riktigt påstående' och 7–10 ett 'Riktigt påstående'. ¹Låg = Grundskola eller motsvarande, Medellåg = Gymnasium eller motsvarande, Medelhög = Eftergymnasial utbildning ej högskola/universitet eller högskola/universitet kortare än 3 år, Hög = Högskola/universitet minst 3 år. ²Låg = Max 14 999 kr, Medellåg = 15 000–24 999 kr, Medelhög = 25 000 kr–44 999 kr, Hög = Minst 45 000 kr. ³Frågan lyder 'Om du skulle beskriva ditt nuvarande hem, vilket av nedanstående alternativ stämmer då bäst?' ⁴Frågan lyder 'Man talar ibland om att politiska åsikter kan placeras in på en vänster-högerskala. Var någonstans skulle du placera dig själv på en sådan skala?' ⁵Frågan lyder 'Vilket parti tycker du bäst om idag?' Balansmättet visar andelen som anser att påståendet är riktigt minus andelen som anser att det är felaktigt. Procentbasen utgörs av samtliga som har besvarat frågan. Resultat inom parentes bygger på svarstal under 50 personer.

Källa: Den nationella SOM-undersökningen 2025.

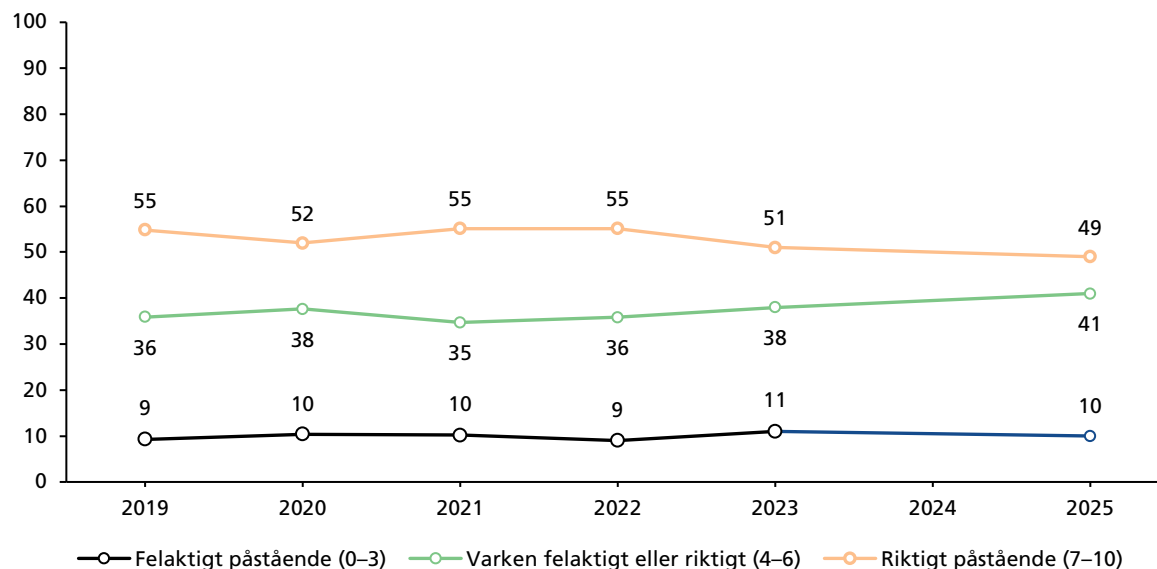
Figur 10 Många av dagens miljöproblem kan lösas med hjälp av ny teknik, 2025 (procent)



Kommentar: Frågan lyder: 'Vilken är din uppfattning om följande påstående? Många av dagens miljöproblem kan lösas med hjälp av ny teknik.' Svaret ges på en 11-gradig skala där 0 motsvarar 'Helt felaktigt påstående' och 10 motsvarar 'Helt riktigt påstående'. Procentbasen utgörs av samtliga som har besvarat frågan. Antalet svars personer var 1 740.

Källa: Den nationella SOM-undersökningen 2025.

Figur 11 Många av dagens miljöproblem kan lösas med hjälp av ny teknik, 2019–2025 (procent)



Kommentar: Frågan lyder: 'Vilken är din uppfattning om följande påstående? Många av dagens miljöproblem kan lösas med hjälp av ny teknik.' Svaret ges på en 11-gradig skala där 0 motsvarar 'Helt felaktigt påstående' och 10 motsvarar 'Helt riktigt påstående'. Svarsalternativen har i figuren kodats om till en tregradig skala där 0-3 givits benämningen 'Felaktigt påstående', 4-6 'Varken felaktigt eller riktigt påstående' och 7-10 ett 'Riktigt påstående'. Procentbasen utgörs av samtliga som har besvarat frågan. Antalet svars personer varierar mellan ca 1 500 och 1 800 för den undersökta tidsperioden.

Källa: Den nationella SOM-undersökningen 2019–2025.

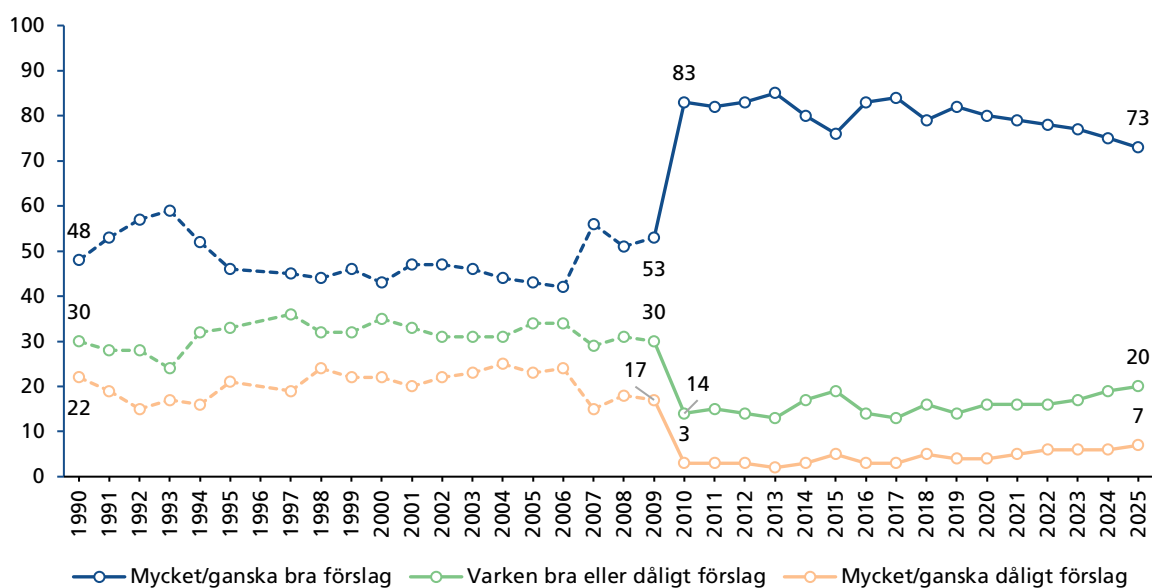
Tabell 7 Många av dagens miljöproblem kan lösas med hjälp av ny teknik efter sociala och politiska variabler, 2025 (procent och balansmått)

	Felaktigt påstående (0–3)	Varken felaktigt eller riktigt (4–6)	Riktigt påstående (7–10)	Summa procent	Antal personer	Balansmått
Samtliga	10	41	49	100	1 740	+39
Kön						
Kvinna	11	45	44	100	897	+33
Man	9	36	55	100	837	+46
Ålder						
16–29 år	10	46	44	100	198	+34
30–49 år	11	43	46	100	487	+35
50–64 år	9	40	51	100	443	+42
65+ år	9	38	53	100	612	+44
Utbildning¹						
Låg	10	39	51	100	237	+41
Medellåg	10	42	48	100	532	+38
Medelhög	11	46	43	100	353	+32
Hög	9	37	54	100	591	+45
Inkomst²						
Låg	11	40	49	100	235	+38
Medellåg	11	45	44	100	363	+33
Medelhög	9	44	47	100	660	+38
Hög	8	33	59	100	418	+51
Subjektiv klass³						
Arbetsarbete	12	46	42	100	705	+30
Tjänstemannahem	9	39	52	100	598	+43
Högre tjänstemannahem	6	30	64	100	180	+58
Jordbrukarhem	(14)	(44)	(42)	100	48	+28
Företagarhem	5	37	58	100	126	+53
Boendeområde						
Ren landsbygd	8	42	50	100	252	+42
Mindre tätort	12	47	41	100	328	+29
Stad eller större tätort	10	39	51	100	838	+41
Storstad	10	38	52	100	297	+42
Ideologisk orientering⁴						
Klart till vänster	10	37	53	100	221	+43
Något till vänster	8	42	50	100	424	+42
Varken till vänster eller till höger	11	44	45	100	464	+34
Något till höger	9	41	50	100	408	+41
Klart till höger	13	34	53	100	202	+40
Partisympati⁵						
V	7	40	53	100	104	+46
S	8	44	48	100	591	+40
MP	11	37	52	100	81	+41
C	5	37	58	100	74	+47
L	11	31	58	100	55	+42
KD	(16)	(41)	(43)	100	37	+27
M	8	41	51	100	341	+43
SD	13	39	48	100	228	+35

Kommentar: Frågan lyder: 'Vilken är din uppfattning om följande påstående? Många av dagens miljöproblem kan lösas med hjälp av ny teknik.' Svaret ges på en 11-gradig skala där 0 motsvarar 'Helt felaktigt påstående' och 10 motsvarar 'Helt riktigt påstående'. Svartalalternativen har i figuren kodats om till en tregradig skala där 0–3 givits benämningen 'Felaktigt påstående', 4–6 'Varken felaktigt eller riktigt påstående' och 7–10 ett 'Riktigt påstående'. ¹Låg = Grundskola eller motsvarande, Medellåg = Gymnasium eller motsvarande, Medelhög = Eftergymnasial utbildning ej högskola/universitet eller högskola/universitet kortare än 3 år, Hög = Högskola/universitet minst 3 år. ²Låg = Max 14 999 kr, Medellåg = 15 000–24 999 kr, Medelhög = 25 000 kr–44 999 kr, Hög = Minst 45 000 kr. ³Frågan lyder 'Om du skulle beskriva ditt nuvarande hem, vilket av nedanstående alternativ stämmer då bäst?' ⁴Frågan lyder 'Man talar ibland om att politiska åsikter kan placeras in på en vänster-högerskala. Var någonstans skulle du placera dig själv på en sådan skala?' ⁵Frågan lyder 'Vilket parti tycker du bäst om idag?' Balansmättet visar andelen som anser att påståendet är riktigt minus andelen som anser att det är felaktigt. Procentbasen utgörs av samtliga som har besvarat frågan. Resultat inom parentes bygger på svarstal under 50 personer.

Källa: Den nationella SOM-undersökningen 2025.

Figur 12 Satsa mer på ett miljövänligt samhälle, 1990–2025 (procent)



Kommentar: Frågan lyder: 'Vilken är din åsikt om följande förslag? Satsa mer på ett miljövänligt samhälle.' Svartalalternativen lyder: 'Mycket bra förslag', 'Ganska bra förslag', 'Varken bra eller dåligt förslag', 'Ganska dåligt förslag' och 'Mycket dåligt förslag'. Antalet svarspersoner varierar mellan ca 1 500 och 6 000 för den undersökta tidsperioden.

Källa: Den nationella SOM-undersökningen 1990–2025.

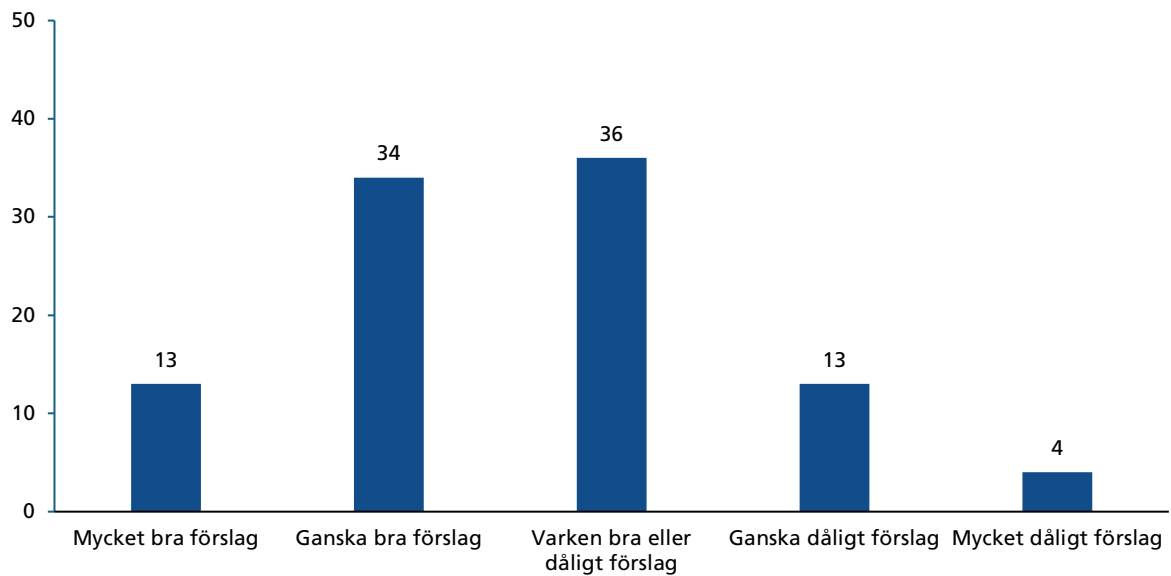
Tabell 8 Satsa mer på ett miljövänligt samhälle efter sociala och politiska variabler, 2025 (procent och balansmått)

	Mycket bra förslag	Ganska bra förslag	Varken bra eller dåligt förslag	Ganska dåligt förslag	Mycket dåligt förslag	Summa procent	Antal personer	Balansmått
Samtliga	36	37	20	5	2	100	5 349	+66
Kön								
Kvinna	43	36	17	3	1	100	2 689	+75
Man	28	39	23	7	3	100	2 637	+57
Ålder								
16–29 år	37	36	17	7	3	100	626	+63
30–49 år	37	32	22	6	3	100	1 458	+60
50–64 år	33	39	21	5	2	100	1 458	+65
65+ år	36	41	19	3	1	100	1 807	+73
Utbildning¹								
Låg	30	43	20	5	2	100	652	+66
Medellåg	28	40	23	6	3	100	1 480	+59
Medelhög	33	37	22	6	2	100	1 165	+62
Hög	46	34	15	3	2	100	1 869	+75
Inkomst²								
Låg	42	36	15	5	2	100	736	+71
Medellåg	36	41	18	4	1	100	1 047	+72
Medelhög	34	35	23	6	2	100	1 937	+61
Hög	35	38	19	5	3	100	1 342	+65
Subjektiv klass³								
Arbetarhem	30	38	23	6	2	100	2 076	+60
Tjänstemannahem	42	37	16	3	2	100	1 890	+74
Högre tjänstemannahem	41	37	16	3	2	100	553	+72
Jordbrukarhem	27	38	24	7	4	100	135	+54
Företagarhem	27	37	25	8	3	100	337	+53
Boendeområde								
Ren landsbygd	29	35	25	7	4	100	673	+53
Mindre tätort	33	40	21	5	1	100	965	+67
Stad eller större tätort	36	38	19	5	2	100	2 536	+67
Storstad	45	33	16	4	2	100	1 006	+72
Ideologisk orientering⁴								
Klart till vänster	69	23	7	1	0	100	620	+91
Något till vänster	53	35	9	2	1	100	1 223	+85
Varken till vänster eller till höger	31	40	23	4	2	100	1 537	+65
Något till höger	21	44	27	6	2	100	1 290	+57
Klart till höger	11	33	33	15	8	100	604	+21
Partisympati⁵								
V	68	24	7	1	0	100	319	+91
S	44	40	13	2	1	100	1 731	+81
MP	86	10	2	1	1	100	297	+94
C	41	45	12	1	1	100	258	+84
L	30	51	16	2	1	100	173	+78
KD	21	37	33	7	2	100	175	+49
M	17	48	27	7	2	100	999	+56
SD	14	30	34	15	7	100	707	+22

Kommentar: Frågan lyder: 'Vilken är din åsikt om följande förslag? Satsa mer på ett miljövänligt samhälle.' ¹Låg = Grundskola eller motsvarande, Medellåg = Gymnasium eller motsvarande, Medelhög = Eftergymnasial utbildning ej högskola/universitet eller högskola/universitet kortare än 3 år, Hög = Högskola/universitet minst 3 år. ²Låg = Max 14 999 kr, Medellåg = 15 000–24 999 kr, Medelhög = 25 000 kr–44 999 kr, Hög = Minst 45 000 kr. ³Frågan lyder 'Om du skulle beskriva ditt nuvarande hem, vilket av nedanstående alternativ stämmer då bäst?' ⁴Frågan lyder 'Man talar ibland om att politiska åsikter kan placeras in på en vänster-högskala. Var någonstans skulle du placera dig själv på en sådan skala?' ⁵Frågan lyder 'Vilket parti tycker du bäst om idag?' Balansmättet visar andelen som anser att förslaget är mycket eller ganska bra minus andelen som tycker att förslaget är ganska eller mycket dåligt. Procentbasen utgörs av samtliga som har besvarat frågan.

Källa: Den nationella SOM-undersökningen 2025.

Figur 13 Avsätta en större yta att din kommun/region för att skydda biologisk mångfald, även om det riskerar att påverka andra samhällsintressen negativt, 2025 (procent)



Kommentar: Frågan lyder: 'Vilken är din åsikt om följande förslag? Avsätta en större yta av din kommun/region för att skydda biologisk mångfald, även om det riskerar att påverka andra samhällsintressen negativt.' Svarsalternativen lyder: 'Mycket bra förslag', 'Ganska bra förslag', 'Varken bra eller dåligt förslag', 'Ganska dåligt förslag' och 'Mycket dåligt förslag'. Antalet svarspersoner va3 1 834.

Källa: Den nationella SOM-undersökningen 2025.

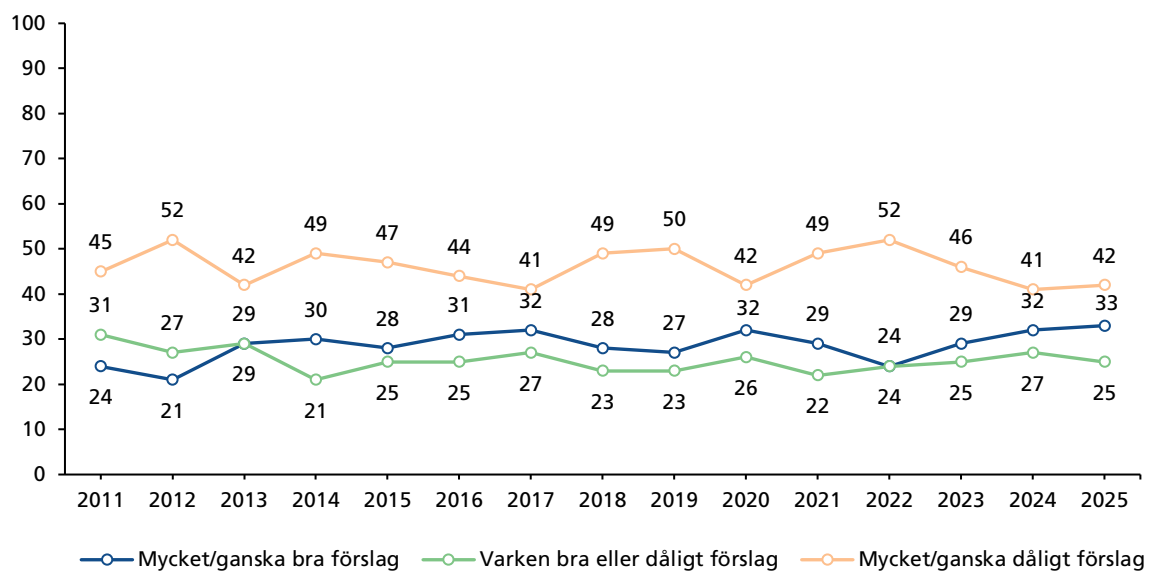
Tabell 9 Avsätta en större yta att din kommun/region för att skydda biologisk mångfald, även om det riskerar att påverka andra samhällsintressen negativt, 2025 (procent och balansmätt)

	Mycket bra förslag	Ganska bra förslag	Varken bra eller dåligt förslag	Ganska dåligt förslag	Mycket dåligt förslag	Summa procent	Antal personer	Balansmätt
Samtliga	13	34	36	13	4	100	1 834	+30
Kön								
Kvinna	15	35	38	10	2	100	951	+38
Man	11	32	35	16	6	100	877	+21
Ålder								
16–29 år	10	36	39	13	2	100	212	+31
30–49 år	17	33	33	11	6	100	511	+33
50–64 år	13	31	35	16	5	100	466	+23
65+ år	11	35	39	11	4	100	645	+31
Utbildning¹								
Låg	8	31	40	14	7	100	255	+18
Medellåg	10	31	39	15	5	100	537	+21
Medelhög	12	33	40	11	4	100	355	+30
Hög	19	37	30	11	3	100	599	+42
Inkomst²								
Låg	8	29	43	15	5	100	245	+17
Medellåg	14	34	37	11	4	100	376	+33
Medelhög	14	34	36	12	4	100	667	+32
Hög	13	35	32	15	5	100	422	+28
Subjektiv klass³								
Arbetarhem	12	30	41	12	5	100	716	+25
Tjänstemannahem	15	37	33	11	4	100	602	+37
Högre tjänstemannahem	11	43	29	15	2	100	186	+37
Jordbrukarhem	8	24	30	30	8	100	53	-6
Företagarhem	15	28	36	15	6	100	131	+22
Boendeområde								
Ren landsbygd	13	22	40	16	9	100	261	+10
Mindre tätort	13	34	35	13	5	100	328	+29
Stad eller större tätort	11	35	38	12	3	100	859	+31
Storstad	19	39	29	10	3	100	313	+46
Ideologisk orientering⁴								
Klart till vänster	30	43	25	2	0	100	232	+71
Något till vänster	16	45	30	7	2	100	438	+52
Varken till vänster eller till höger	12	28	46	10	4	100	509	+26
Något till höger	6	30	38	20	6	100	426	+10
Klart till höger	6	19	33	27	15	100	213	-17
Partisympati⁵								
V	27	43	24	3	3	100	107	+64
S	14	39	37	8	2	100	626	+43
MP	41	48	10	1	0	100	83	+88
C	18	38	32	10	2	100	82	+44
L	11	26	42	18	3	100	57	+16
KD	(5)	(26)	(37)	(30)	(2)	100	43	-1
M	7	29	37	20	7	100	350	+9
SD	8	23	41	20	8	100	239	+3

Kommentar: Frågan lyder: 'Vilken är din åsikt om följande förslag? Avsätta en större yta av din kommun/region för att skydda biologisk mångfald, även om det riskerar att påverka andra samhällsintressen negativt.' ¹Låg = Grundskola eller motsvarande, Medellåg = Gymnasium eller motsvarande, Medelhög = Eftergymnasial utbildning ej högskola/universitet eller högskola/universitet kortare än 3 år, Hög = Högskola/universitet minst 3 år. ²Låg = Max 14 999 kr, Medellåg = 15 000–24 999 kr, Medelhög = 25 000 kr–44 999 kr, Hög = Minst 45 000 kr. ³Frågan lyder 'Om du skulle beskriva ditt nuvarande hem, vilket av nedanstående alternativ stämmer då bäst?' ⁴Frågan lyder 'Man talar ibland om att politiska åsikter kan placeras in på en vänster-högerskala. Var någonstans skulle du placera dig själv på en sådan skala?' ⁵Frågan lyder 'Vilket parti tycker du bäst om idag?' Balansmättet visar andelen som anser att förslaget är mycket eller ganska bra minus andelen som tycker att förslaget är ganska eller mycket dåligt. Procentbasen utgörs av samtliga som har besvarat frågan. Resultat inom parentes bygger på svarstal under 50 personer.

Källa: Den nationella SOM-undersökningen 2025.

Figur 14 Höja koldioxidskatten på bensin, 2011–2024 (procent)



Kommentar: Frågan lyder: 'Vilken är din åsikt om följande förslag? Höja koldioxidskatten på bensin.' Svartalternativen lyder: 'Mycket bra förslag', 'Ganska bra förslag', 'Varken bra eller dåligt förslag', 'Ganska dåligt förslag', 'Mycket dåligt förslag'. Procentbasen utgörs av dem som besvarat frågan. Antalet svarspersoner varierar mellan ca 1 650 och 5 350 för den undersökta tidsperioden.

Källa: Den nationella SOM-undersökningen 2011–2025.

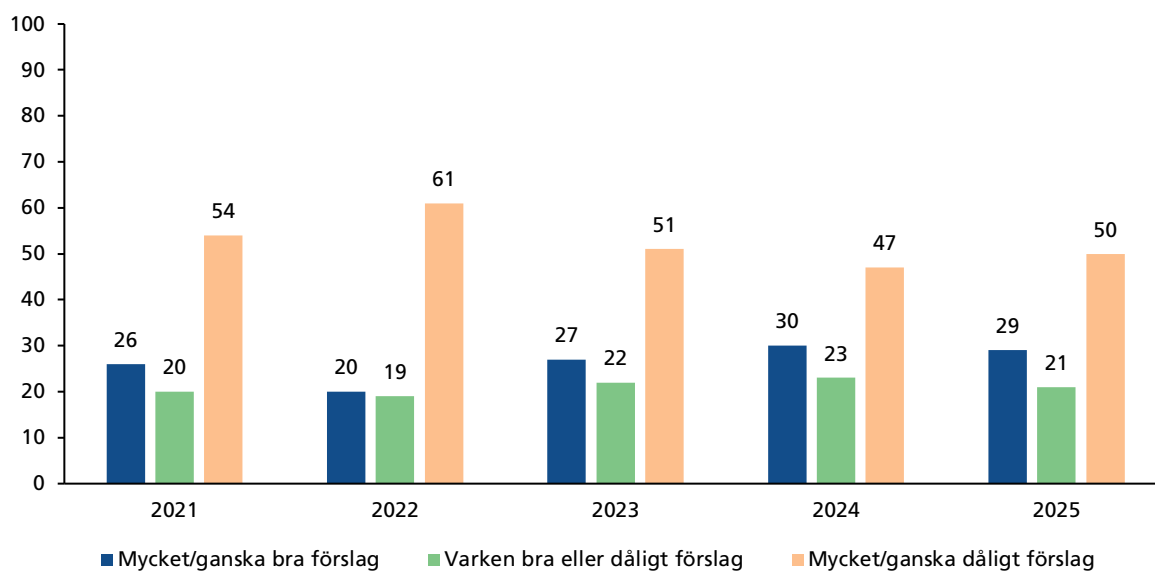
Tabell 10 Höja koldioxidskatten på bensin efter sociala och politiska variabler, 2025 (procent och balansmått)

	Mycket bra förslag	Ganska bra förslag	Varken bra eller dåligt förslag	Ganska dåligt förslag	Mycket dåligt förslag	Summa procent	Antal personer	Balansmått
Samtliga	11	21	25	22	19	100	5 310	-9
Kön								
Kvinna	13	22	28	22	15	100	2 824	-2
Man	11	19	23	23	24	100	2 567	-17
Ålder								
16–29 år	12	21	29	19	19	100	657	-5
30–49 år	14	22	24	21	19	100	1 561	-4
50–64 år	12	19	22	25	22	100	1 413	-16
65+ år	11	20	28	23	18	100	1 779	-10
Utbildning¹								
Låg	8	14	27	25	26	100	647	-29
Medellåg	7	16	26	25	26	100	1 571	-28
Medelhög	9	19	27	25	20	100	1 103	-17
Hög	21	28	22	19	10	100	1 891	+20
Inkomst²								
Låg	12	19	32	18	19	100	708	-6
Medellåg	10	20	28	22	20	100	1 060	-12
Medelhög	10	19	24	26	21	100	1 951	-18
Hög	18	25	21	21	15	100	1 405	+7
Subjektiv klass³								
Arbetarhem	8	16	26	26	24	100	2 078	-26
Tjänstemannahem	16	27	24	20	13	100	1 893	+10
Högre tjänstemannahem	23	22	22	17	16	100	512	+12
Jordbrukarhem	5	13	24	25	33	100	144	-40
Företagarhem	10	21	25	24	20	100	385	-13
Boendeområde								
Ren landsbygd	7	14	23	26	30	100	710	-35
Mindre tätort	8	19	24	26	23	100	994	-22
Stad eller större tätort	12	22	26	23	17	100	2 560	-6
Storstad	21	26	25	16	12	100	978	+19
Ideologisk orientering⁴								
Klart till vänster	33	32	19	9	7	100	634	+49
Något till vänster	18	30	26	18	8	100	1 237	+22
Varken till vänster eller till höger	9	17	30	23	21	100	1 443	-18
Något till höger	5	16	27	31	21	100	1 317	-31
Klart till höger	3	8	18	27	44	100	705	-60
Partisympati⁵								
V	29	31	20	12	8	100	366	+40
S	14	27	29	19	11	100	1 678	+11
MP	52	30	12	4	2	100	302	+76
C	18	32	22	19	9	100	269	+22
L	10	30	28	22	10	100	167	+8
KD	3	8	25	35	29	100	178	-53
M	4	15	29	34	18	100	1 090	-33
SD	3	5	16	26	50	100	705	-68

Kommentar: Frågan lyder: 'Vilken är din åsikt om följande förslag? Höja koldioxidskatten på bensin.' ¹Låg = Grundskola eller motsvarande, Medellåg = Gymnasium eller motsvarande, Medelhög = Eftergymnasial utbildning ej högskola/universitet eller högskola/universitet kortare än 3 år, Hög = Högskola/universitet minst 3 år. ²Låg = Max 14 999 kr, Medellåg = 15 000–24 999 kr, Medelhög = 25 000 kr–44 999 kr, Hög = Minst 45 000 kr. ³Frågan lyder 'Om du skulle beskriva ditt nuvarande hem, vilket av nedanstående alternativ stämmer då bäst?' ⁴Frågan lyder 'Man talar ibland om att politiska åsikter kan placeras in på en vänster-högerskala. Var någonstans skulle du placera dig själv på en sådan skala?' ⁵Frågan lyder 'Vilket parti tycker du bäst om idag?' Balansmättet visar andelen som anser att förslaget är mycket eller ganska bra minus andelen som tycker att förslaget är ganska eller mycket dåligt. Procentbasen utgörs av samtliga som har besvarat frågan.

Källa: Den nationella SOM-undersökningen 2025.

Figur 15 Höja koldioxidskatten på bensin och diesel, 2021–2025 (procent)



Kommentar: Frågan lyder: 'Vilken är din åsikt om följande förslag? Höja koldioxidskatten på bensin och diesel.' Svartalalternativen lyder: 'Mycket bra förslag', 'Ganska bra förslag', 'Varken bra eller dåligt förslag', 'Ganska dåligt förslag', 'Mycket dåligt förslag'. Procentbasen utgörs av dem som besvarat frågan. Antalet svarspersoner varierar mellan ca 1 500 och 1 800 för den undersökta tidsperioden.

Källa: Den nationella SOM-undersökningen 2021–2025.

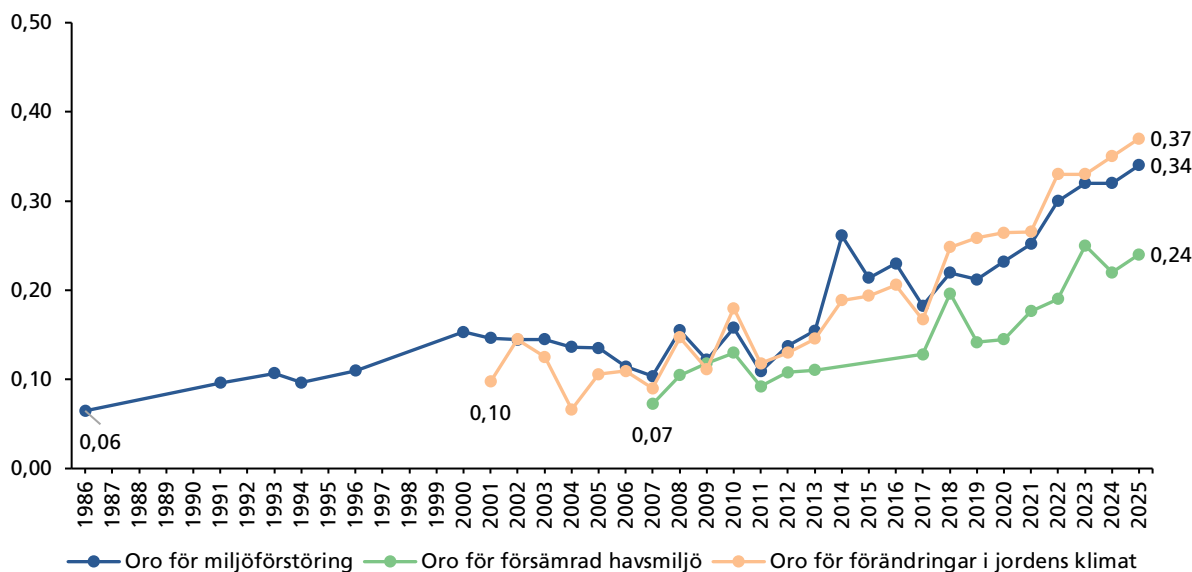
Tabell 11 Höja koldioxidskatten på bensin och diesel efter sociala och politiska variabler, 2025 (procent och balansmått)

	Mycket bra förslag	Ganska bra förslag	Varken bra eller dåligt förslag	Ganska dåligt förslag	Mycket dåligt förslag	Summa procent	Antal personer	Balansmått
Samtliga	11	18	21	26	24	100	1 783	-21
Kön								
Kvinna	12	20	24	26	18	100	918	-12
Man	11	15	18	26	30	100	860	-30
Ålder								
16–29 år	11	16	27	26	20	100	209	-19
30–49 år	15	18	18	26	23	100	487	-16
50–64 år	12	16	19	24	29	100	458	-25
65+ år	9	18	23	27	23	100	629	-23
Utbildning¹								
Låg	7	10	21	25	37	100	239	-45
Medellåg	6	12	22	32	28	100	531	-42
Medelhög	8	16	19	29	28	100	355	-33
Hög	20	26	22	20	12	100	594	+14
Inkomst²								
Låg	9	13	26	25	27	100	238	-30
Medellåg	9	17	24	26	24	100	364	-24
Medelhög	12	15	19	29	25	100	667	-27
Hög	16	23	20	22	19	100	419	-2
Subjektiv klass³								
Arbetarhem	7	14	22	27	30	100	701	-36
Tjänstemannahem	18	21	21	24	16	100	602	-54
Högre tjänstemannahem	17	23	21	25	14	100	182	-1
Jordbrukarhem	4	12	14	39	31	100	51	+1
Företagarhem	8	14	15	28	35	100	127	-41
Boendeområde								
Ren landsbygd	6	12	19	29	34	100	259	-45
Mindre tätort	6	12	21	29	32	100	328	-43
Stad eller större tätort	12	19	21	27	21	100	838	-17
Storstad	21	25	24	16	14	100	302	+16
Ideologisk orientering⁴								
Klart till vänster	30	31	17	12	10	100	224	+39
Något till vänster	17	25	27	19	12	100	434	+11
Varken till vänster eller till höger	9	14	21	30	26	100	484	-33
Något till höger	4	12	21	37	26	100	416	-47
Klart till höger	2	9	12	25	52	100	211	-66
Partisympati⁵								
V	31	30	16	15	8	100	105	-38
S	13	21	28	22	16	100	604	-4
MP	48	36	14	1	1	100	81	+82
C	11	31	26	20	12	100	81	+10
L	20	20	23	32	5	100	56	+3
KD	(3)	(13)	(15)	(38)	(31)	100	39	-53
M	2	12	21	38	27	100	348	-53
SD	2	5	12	25	56	100	234	-74

Kommentar: Frågan lyder: 'Vilken är din åsikt om följande förslag? Höja koldioxidskatten på bensin och diesel.' ¹Låg = Grundskola eller motsvarande, Medellåg = Gymnasium eller motsvarande, Medelhög = Eftergymnasial utbildning ej högskola/universitet eller högskola/universitet kortare än 3 år, Hög = Högskola/universitet minst 3 år. ²Låg = Max 14 999 kr, Medellåg = 15 000–24 999 kr, Medelhög = 25 000 kr–44 999 kr, Hög = Minst 45 000 kr. ³Frågan lyder 'Om du skulle beskriva ditt nuvarande hem, vilket av nedanstående alternativ stämmer då bäst?' ⁴Frågan lyder 'Man talar ibland om att politiska åsikter kan placeras in på en vänster-högskala. Var någonstans skulle du placera dig själv på en sådan skala?' ⁵Frågan lyder 'Vilket parti tycker du bäst om idag?' Balansmättet visar andelen som anser att förslaget är mycket eller ganska bra minus andelen som tycker att förslaget är ganska eller mycket dåligt. Procentbasen utgörs av samtliga som har besvarat frågan. Resultat inom parentes bygger på svarstal under 50 personer.

Källa: Den nationella SOM-undersökningen 2025.

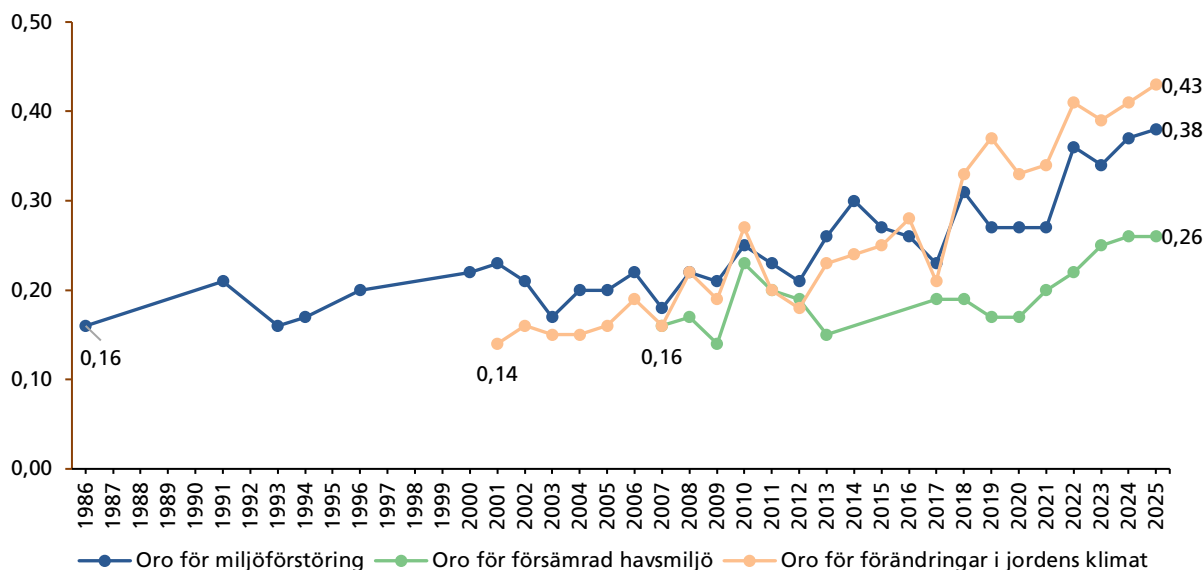
Figur 16 Samvariation mellan miljö- och klimatoro och placering på vänster-högerskalan, 1986–2025 (Pearson's r)



Kommentar: Figuren visar hur korrelationen mellan subjektiv vänster-högerposition och tre indikatorer på miljö- och klimatoro har utvecklats över tid. Se figur 4–6 för respektive indikatorers frågeformulering. Frågan om vänster-högerplacering lyder 'Man talar ibland om att politiska åsikter kan placeras in på en vänster-högerskala. Var någonstans skulle du placera dig själv på en sådan skala?' Svarsalternativen lyder 'Klart till vänster' (1), 'Något till vänster' (2), 'Varken till vänster eller till höger' (3), 'Något till höger' (4) och 'Klart till höger' (5). Pearson's r är ett sambandsmått som varierar mellan -1 och 1. Ju längre avstånd från 0 desto starkare är sambandet mellan den beroende och oberoende variabeln.

Källa: Den nationella SOM-undersökningen 1986–2025.

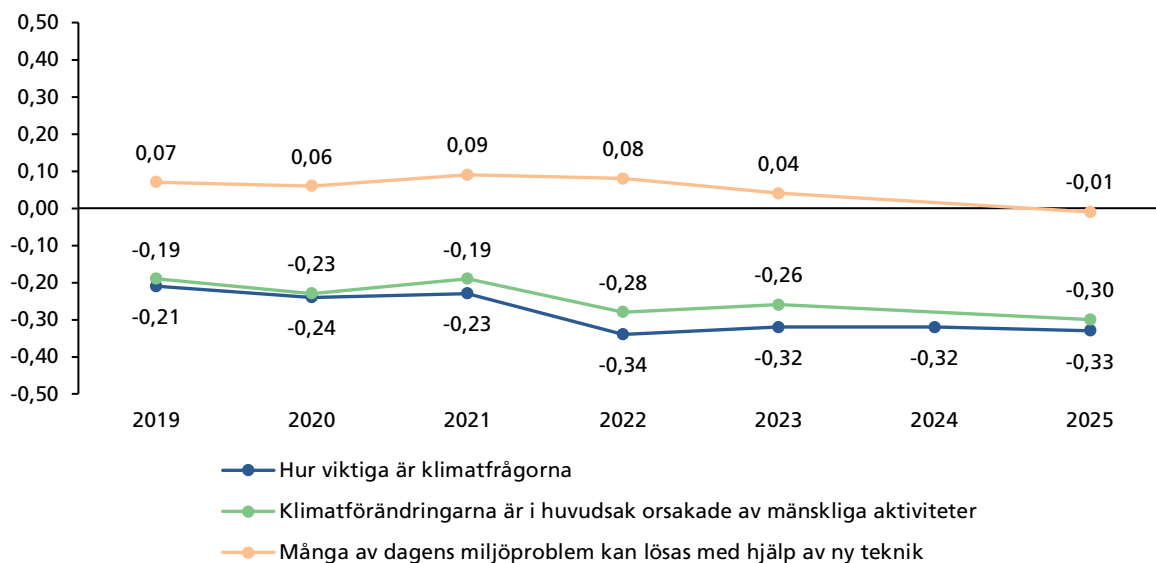
Figur 17 Samvariation mellan miljö- och klimatoro och partisympati, 1986–2025 (eta)



Kommentar: Figuren visar hur samvariationen mellan partisympati och tre indikatorer på miljö- och klimatoro har utvecklats över tid. Se figur 4–6 för respektive indikatorers frågeformulering. Frågan om partisympati lyder 'Vilket parti tycker du bäst om idag?' Eta är ett sambandsmått som varierar mellan 0 och 1. Ju längre avstånd från 0 desto starkare är sambandet mellan den beroende och oberoende variabeln.

Källa: Den nationella SOM-undersökningen 1986–2025.

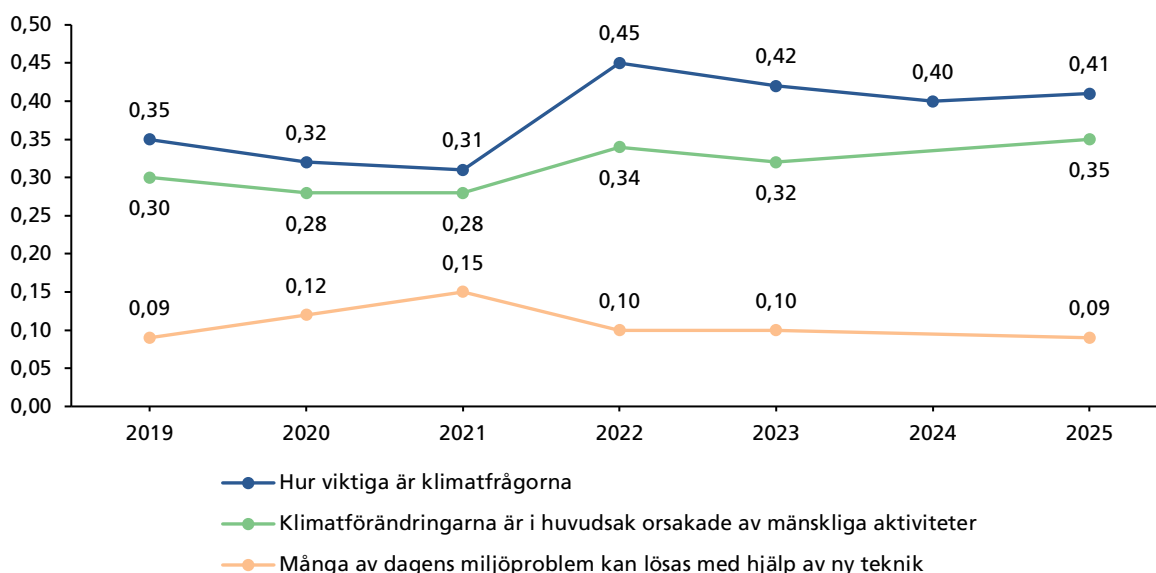
Figur 18 Samvariation mellan miljö- och klimatindikatorer och placering på vänster-högerskalan, 2019–2025 (Pearson's r)



Kommentar: Figuren visar hur korrelationen mellan subjektiv vänster-högerposition och tre indikatorer på miljö och klimat har utvecklats över tid. Se figur 7–12 för respektive indikators frågeformulering. Frågan om vänster-högerplacering lyder 'Man talar ibland om att politiska åsikter kan placeras in på en vänster-högerskala. Var någonstans skulle du placera dig själv på en sådan skala?' Svartalternativen lyder 'Klart till vänster' (1), 'Något till vänster' (2), 'Varken till vänster eller till höger' (3), 'Något till höger' (4) och 'Klart till höger' (5). Pearson's r är ett sambandsmått som varierar mellan -1 och 1. Ju längre avstånd från 0 desto starkare är sambandet mellan den beroende och oberoende variabeln.

Källa: Den nationella SOM-undersökningen 2019–2025.

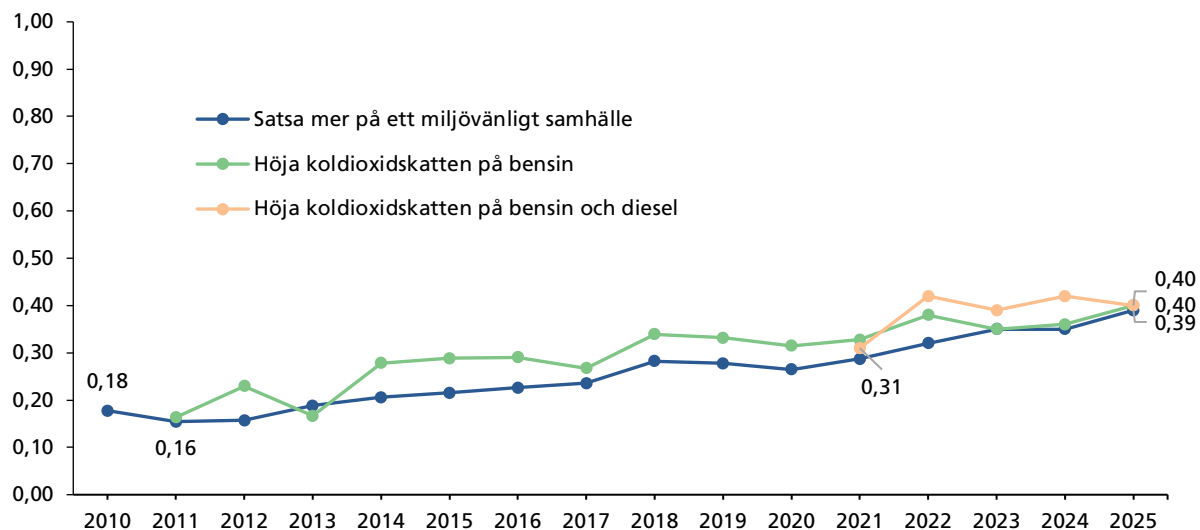
Figur 19 Samvariation mellan miljö- och klimatindikatorer och partisympati, 2019–2025 (eta)



Kommentar: Figuren visar hur samvariationen mellan partisympati och tre indikatorer på miljö- och klimat har utvecklats över tid. Se figur 7–12 för respektive indikators frågeformulering. Frågan om partisympati lyder 'Vilket parti tycker du bäst om idag?' Eta är ett sambandsmått som varierar mellan 0 och 1. Ju längre avstånd från 0 desto starkare är sambandet mellan den beroende och oberoende variabeln.

Källa: Den nationella SOM-undersökningen 2019–2025.

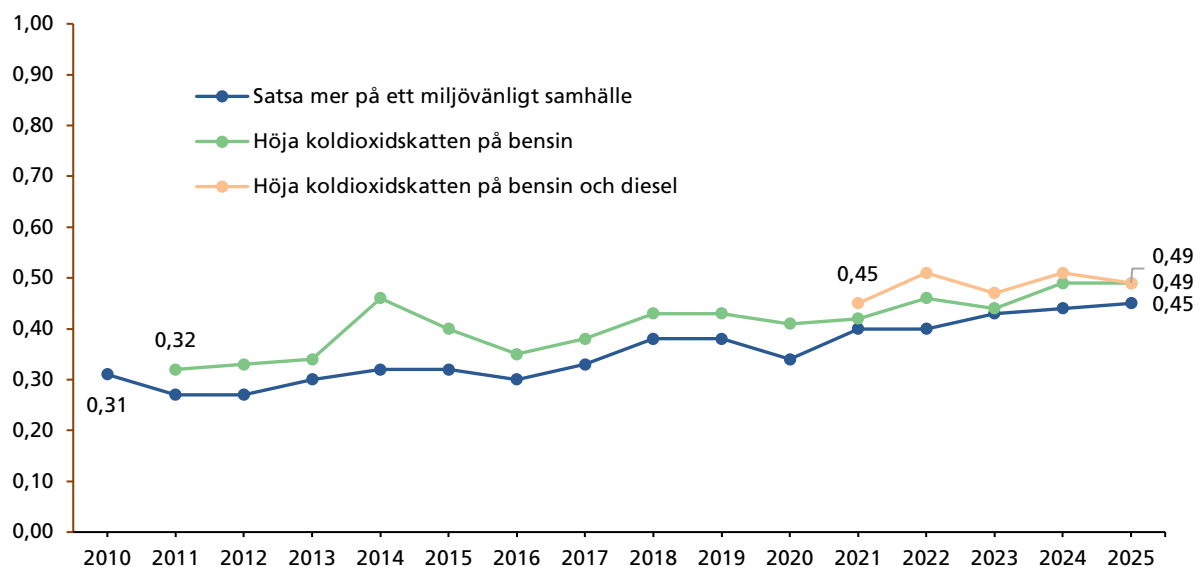
Figur 20 Samvariation mellan miljö- och klimatförslag och placering på vänster-högerskalan, 2010–2025 (Pearson's r)



Kommentar: Figuren visar hur korrelationen mellan subjektiv vänster-högerposition och tre miljö- och klimatförslag har utvecklats över tid. Se figur 13–15 för respektive indikatorns frågeformulering. Frågan om vänster-högerplacering lyder 'Man talar ibland om att politiska åsikter kan placeras in på en vänster-högerskala. Var någonstans skulle du placera dig själv på en sådan skala?' Svartalternativen lyder 'Klart till vänster' (1), 'Något till vänster' (2), 'Varken till vänster eller till höger' (3), 'Något till höger' (4) och 'Klart till höger' (5). Pearson's r är ett sambandsmått som varierar mellan -1 och 1. Ju längre avstånd från 0 desto starkare är sambandet mellan den beroende och oberoende variabeln.

Källa: Den nationella SOM-undersökningen 2010–2025.

Figur 21 Samvariation mellan miljö- och klimatförslag och partisynpati, 2010–2025 (eta)



Kommentar: Figuren visar hur samvariationen mellan partisynpati och tre miljö- och klimatförslag har utvecklats över tid. Se figur 13–15 för respektive indikatorns frågeformulering. Frågan om partisynpati lyder 'Vilket parti tycker du bäst om idag?' Eta är ett sambandsmått som varierar mellan 0 och 1. Ju längre avstånd från 0 desto starkare är sambandet mellan den beroende och oberoende variabeln.

Källa: Den nationella SOM-undersökningen 2010–2025.

Den svenska miljö-, energi- och klimatopinionen är ett forskningsprojekt vid Statsvetenskapliga institutionen på Göteborgs universitet vars syfte är att bidra till kunskapsförsörjningen av den svenska miljöopinionen och skapa underlag till nytta för allmänhet, beslutsfattare och forskare. I samverkan med SOM-institutet på Göteborgs universitet genomför projektet systematiska mätningar av attityder kring miljö-, energi- och klimatfrågor i den nationella SOM-undersökningen varje år. 2025 års SOM-undersökning med frågor kring miljö, energi och klimat omfattar 3 750 slumpmässigt utvalda personer från hela Sverige. Projektet finansieras av Energimyndigheten.

