

Kulturvanor i Sverige 1987-2025

[SOM-rapport nr 2026:13]





Innehållsförteckning

Introduktion	1
Tabell 2	Kulturvanor och livsstil i Sverige 2025: gjort minst någon gång i veckan, månaden, i kvartalet respektive under de senaste 12 månaderna (procent)	3
Tabell 3a	Kulturaktiviteter minst någon gång under de senaste 12 månaderna, 1989–2025 (procent)...	4
Tabell 4a	Besökt bibliotek minst någon gång under de senaste 12 månaderna, 1995–2025, efter demografiska faktorer (procent)	6
Tabell 4b	Besökt bibliotek minst någon gång under de senaste 12 månaderna, 1995–2025, efter utbildning, subjektiv klass, hälsa respektive livstillfredsställelse (procent)	7
Tabell 5	Gått på museum minst någon gång under de senaste 12 månaderna 2007–2025, efter demografiska faktorer, utbildning, subjektiv klass respektive hälsa (procent).....	8
Tabell 6	Gått på konstutställning minst någon gång under de senaste 12 månaderna 2007–2025, efter demografiska faktorer, utbildning, subjektiv klass respektive hälsa (procent).....	9
Tabell 7	Besökt fornminne minst någon gång under de senaste 12 månaderna, 2008–2025, efter demografiska faktorer (procent)	10
Tabell 8	Besökt historisk sevärdhet/byggnad minst någon gång under de senaste 12 månaderna, 2008–2025, efter demografiska faktorer (procent)	11
Tabell 9	Besökt naturreservat/nationalpark minst någon gång under de senaste 12 månaderna 2008–2025, efter demografiska faktorer, utbildning, subjektiv klass respektive hälsa (procent)	12
Tabell 10	Besökt arkiv minst någon gång under de senaste 12 månaderna 2020–2025, efter demografiska faktorer, utbildning, subjektiv klass respektive hälsa (procent).....	13
Tabell 11a	Gått på teater minst någon gång under de senaste 12 månaderna, 1989–2025, efter demografiska faktorer (procent)	14
Tabell 11b	Gått på teater minst någon gång under de senaste 12 månaderna, 1989–2025, efter utbildning, subjektiv klass, hälsa respektive livstillfredsställelse (procent)	15
Tabell 12	Gått på dansföreställning minst någon gång under de senaste 12 månaderna, 2007–2025, efter demografiska faktorer, utbildning respektive subjektiv klass (procent)	16
Tabell 13a	Gått på rock-/popkonsert minst någon gång under de senaste 12 månaderna, 1999–2025, efter demografiska faktorer (procent)	17
Tabell 13b	Gått på rock-/popkonsert minst någon gång under de senaste 12 månaderna, 1999–2025, efter utbildning och subjektiv klass (procent)	18
Tabell 14a	Gått på bio minst någon gång minst någon gång under de senaste 12 månaderna, 1989–2025, efter demografiska faktorer (procent)	19
Tabell 14b	Gått på bio minst någon gång under de senaste 12 månaderna, 1989–2025, efter utbildning, subjektiv klass, hälsa respektive livstillfredsställelse (procent).....	20
Tabell 15	Gått på klassisk konsert/opera minst någon gång under de senaste 12 månaderna, 2007–2025, efter demografiska faktorer, utbildning respektive subjektiv klass (procent)	21
Tabell 16a	Läst bok minst någon gång under de senaste 12 månaderna, 1989–2025, efter kön och ålder (procent)	22



Tabell 16b	Läst bok minst någon gång varje vecka under de senaste 12 månaderna, 1989–2025, efter demografiska faktorer (procent)	23
Tabell 16c	Läst bok minst någon gång varje vecka under de senaste 12 månaderna, 1989–2025, efter utbildning, subjektiv klass, hälsa respektive livstillfredsställelse (procent)	24
Tabell 17	Lyssnat på ljudbok/talbok minst någon gång under de senaste 12 månaderna 2006–2025, efter demografiska faktorer, utbildning, subjektiv klass respektive hälsa (procent)	25
Tabell 18	Läst bok för något barn minst någon gång under de senaste 12 månaderna 2024–2025, efter demografiska faktorer, utbildning, subjektiv klass respektive hälsa (procent)	26
Tabell 19	Sett på film minst någon gång under de senaste 12 månaderna, 2013–2025, efter demografiska faktorer (procent)	27
Tabell 20	Sett på svensk film minst någon gång under de senaste 12 månaderna 2024–2025, efter demografiska faktorer, utbildning, subjektiv klass respektive hälsa (procent)	28
Tabell 21	Sett på dokumentär minst någon gång under de senaste 12 månaderna 2024–2025, efter demografiska faktorer, utbildning, subjektiv klass respektive hälsa (procent)	29
Tabell 22	Sett på tv-serier minst någon gång under de senaste 12 månaderna 2019–2025, efter demografiska faktorer, utbildning, subjektiv klass respektive hälsa (procent)	30
Tabell 23	Lyssnat på musik minst någon gång under de senaste 12 månaderna, 2013–2025, efter demografiska faktorer (procent)	31
Tabell 24	Streamat konsert minst någon gång under de senaste 12 månaderna 2021–2025, efter demografiska faktorer, utbildning, subjektiv klass respektive hälsa (procent)	32
Tabell 25a	Sysslat med handarbete/hantverk minst någon gång under de senaste 12 månaderna, 2007–2025, efter demografiska faktorer (procent)	33
Tabell 25b	Sysslat med handarbete/hantverk minst någon gång under de senaste 12 månaderna, 2007–2025, efter utbildning, subjektiv klass respektive hälsa (procent)	34
Tabell 26a	Tecknat/målat minst någon gång under de senaste 12 månaderna, 1998–2025, efter demografiska faktorer (procent)	35
Tabell 26b	Tecknat/målat minst någon gång under de senaste 12 månaderna, 1998–2025, efter utbildning, subjektiv klass respektive livstillfredsställelse (procent)	36
Tabell 27	Skrivit dagbok/poesi minst någon gång under de senaste 12 månaderna, 2008–2025, efter demografiska faktorer, utbildning respektive subjektiv klass (procent)	37
Tabell 28	Fotograferat/filmat minst någon gång under de senaste 12 månaderna, 2008–2025, efter demografiska faktorer, utbildning respektive subjektiv klass (procent)	38
Tabell 29	Dansat minst någon gång under de senaste 12 månaderna 2008–2025, efter demografiska faktorer, utbildning, subjektiv klass respektive hälsa (procent)	39
Tabell 30	Spelat musikinstrument minst någon gång under de senaste 12 månaderna, 2007–2025, efter demografiska faktorer, utbildning, subjektiv klass respektive hälsa (procent)	40
Tabell 31	Sjungit i kör minst någon gång under de senaste 12 månaderna, 2005–2025, efter demografiska faktorer, utbildning, subjektiv klass respektive hälsa (procent)	41
Tabell 32	Spelat teater/lajv minst någon gång under de senaste 12 månaderna, 2007–2025, efter demografiska faktorer, utbildning respektive subjektiv klass (procent)	42



Tabell 33	Deltagit i studiecirkel/kursverksamhet minst någon gång under de senaste 12 månaderna, 2007–2025, efter demografiska faktorer, utbildning, subjektiv klass respektive hälsa (procent)	43
Tabell 34	Spelat dator-/mobil-/tv-spel minst någon gång under de senaste 12 månaderna 2005–2025, efter demografiska faktorer, utbildning, subjektiv klass respektive hälsa (procent)	44
Tabell 35	Spelat brädspel/sällskapsspel minst någon gång under de senaste 12 månaderna 2013, 2023–2025, efter demografiska faktorer, utbildning, subjektiv klass respektive hälsa (procent)	45
Tabell 36a	Besöksaktiviteter minst någon gång under de senaste 12 månaderna, 2025, efter demografiska faktorer (procent)	46
Tabell 36b	Besöksaktiviteter minst någon gång under de senaste 12 månaderna, 2025, efter utbildning, subjektiv klass, hälsa respektive livstillfredsställelse (procent)	47
Tabell 37a	Besöksaktiviteter minst någon gång under det senaste kvartalet, 2025, efter demografiska faktorer (procent)	48
Tabell 37b	Besöksaktiviteter minst någon gång under det senaste kvartalet, 2025, efter utbildning, subjektiv klass, hälsa respektive livstillfredsställelse (procent)	49



Introduktion

SOM-undersökningarna genomförs varje år sedan 1986 av SOM-institutet vid Göteborgs universitet. Syftet med undersökningarna är att kartlägga svensk opinion och belysa hur svenska folkets vanor och attityder förändras över tid. SOM-institutet är en centrumbildning vid Institutionen för journalistik, medier och kommunikation (JMG), Göteborgs universitet och har sin bakgrund i ett långvarigt samarbete mellan de två grundarinstitutionerna Statsvetenskapliga institutionen och Institutionen för journalistik, medier och kommunikation (JMG). Sedan 2017 är SOM-institutet även inrättat som en fakultetsgemensam forskningsinfrastruktur vid samhällsvetenskapliga fakulteten, Göteborgs universitet. Den nationella SOM-undersökningen genomförs i samverkan med forskare från olika discipliner, främst inom samhällsvetenskap.

SOM-undersökningens rapportserie står för en betydande del av resultatredovisningen av SOM-undersökningarna. Resultat publiceras även i form av presentationer och fördjupade analyser i de återkommande forskarantologierna. Alla publikationer finns tillgängliga för nedladdning på SOM-institutets webbsida www.gu.se/som-insitutet. En utförlig metodokumentation från den nationella SOM-undersökningen 2025 finns tillgänglig på hemsidan¹.

Den nationella SOM-undersökningen 2025

Fältarbetet för den nationella SOM-undersökningen följer i huvudsak samma upplägg från år till år. Undersökningen 2025 använde en undersökningsdesign som kallas blandad datainsamling (*mixed mode*) vilket innebär att data primärt samlades in via postenkäter, men respondenterna gavs även möjlighet att fylla i enkäten på internet.

Undersökningen skickades ut till ett sannolikhetsurval av den svenska befolkningen. Urvalsramen innefattade alla svenska och utländska medborgare med primär adress i Sverige och som var minst 16 år. År 2025 ingick 33 750 personer i det totala urvalet. Den totala urvalsstorleken delades in i nio jämnstora grupper till vilka olika editioner av SOM-undersökningen 2025 skickades. Samtliga formulär innehöll 12 sidor med frågor varav ett antal sidor är fyllda med projektspecifika frågor vilka varierar mellan formulären.

Svaren samlades in mellan den 15 september och 30 december 2025. En stor andel av svaren inkom tidigt och 30 dagar in i fältarbetet hade drygt 60 procent av de slutgiltiga svaren kommit in. Under fältperioden genomfördes en serie påminnelser via post, SMS och till digital brevlåda.

Svarsfrekvens och representativitet

Av det ursprungliga urvalet på totalt 33 750 personer var det 17 178 personer som besvarade och skickade in formuläret vilket motsvarar en nettosvarsfrekvens på 52 procent².

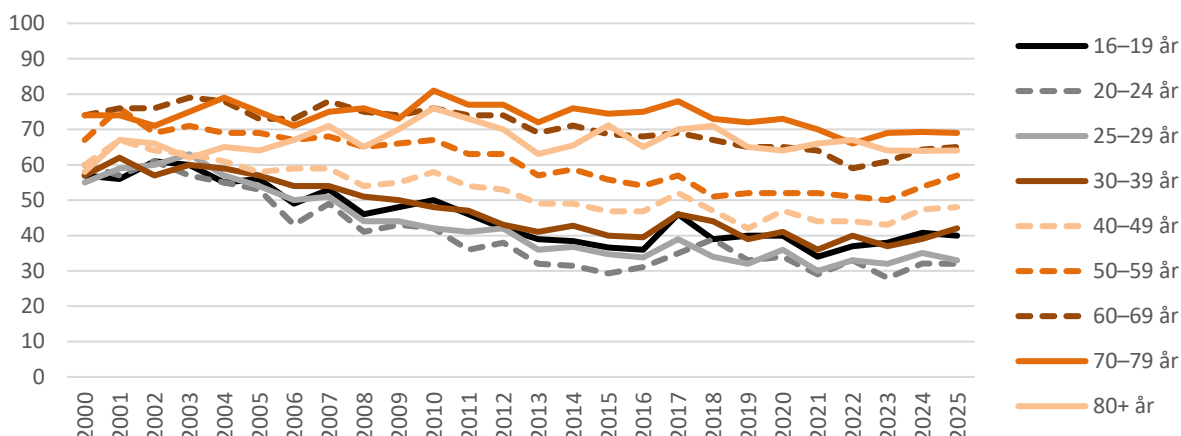
Vilka som svarar och vilka som inte svarar på en frågeundersökning har betydelse för tolkningen av undersökningens resultat. Om en viss grupp är underrepresenterad och samma grupps svar tenderar att skilja sig från övrigas blir studiens resultat mindre giltiga för populationen som helhet. Trots att knappt hälften av respondenterna inte svarar på enkäten är den demografiska representativiteten i svarsgruppen god i de flesta avseenden. I figur 1 görs det däremot tydligt att en lägre andel i de yngre åldersgrupperna svarar på den nationella SOM-undersökningen. Sedan 2017 får respondenterna en belöning i form av skraplott eller värdecheck efter inskickat svar. Tidigare forskning, samt experiment på SOM-institutet, visar att detta ger en positiv effekt på svarsfrekvensen och förbättrar de yngre åldersgruppernas representativitet.

¹ <https://www.gu.se/som-institutet/som-undersokningarna/metod-0>

² I nettosvarsfrekvensen har det så kallade naturliga bortfallet definierats bort. Till det naturliga bortfallet förs personer som är fysiskt eller mentalt oförmögna att svara på enkäten, personer som är avlidna, bortresta under större delen av fältperioden, emigrerade, har språksvårigheter eller inte alls talar svenska. Sammanlagt 441 personer, motsvarande 1,3 procent, har räknats bort som naturligt bortfall.



Figur 1 Svarefrekvens i olika åldersgrupper 2000–2025 (procent)



Kommentar: I den yngsta åldersgruppen ingick 15-åringar t o m 2008. I den äldsta åldersgruppen ingick 80–85 åringar t o m 2021. Från 2022 ingår 80–90 åringar i den äldsta åldersgruppen. Från 2024 finns det ingen övre åldersgräns.

Träffsäkerheten i attitydfrågor om politiska förslag och bedömningar av ekonomin är hög trots variationen i svarsfrekvens mellan olika åldersgrupper. Vissa frågor, exempelvis nyhetskonsumtion, påvisar större generationsskillnader och riskerar därmed att få skeva estimat till följd av att delar av befolkningen är underrepresenterade i svarsgruppen. Trots detta har en intern utredning visat att denna skevhet inte är stor nog för att viktade estimat är nödvändigt att sammanställa på generell basis³.

Procentskattningar och felmarginaler

SOM-undersökningarna bygger på ett slumpmässigt urval av den svenska befolkningen. Resultat från sådana urvalsundersökningar är alltid förknippade med en osäkerhet som kan uttryckas i form av en felmarginal. Med hjälp av en felmarginal går det att beräkna ett konfidensintervall kring till exempel en procentskattning. Vi kan förvänta oss att procenttalet för hela populationen befinner sig inom konfidensintervallet i 95 fall av 100 i en tänkt situation med många upprepade mätningar. Att vara medveten om felmarginalen gör att vi lättare undviker att dra slutsatser om förändringar eller gruppskillnader som enbart beror på slumpen. Tabellen nedan ger några exempel på hur stor felmarginalen är vid olika gruppstorlekar och procentskattningar.

Tabell 1 Lathund för procentskattningar vid olika gruppstorlekar (felmarginaler och procentenheter)

Skattning	100	200	400	800	1 000	2 000
50 procent	±9,8	±6,9	±4,9	±3,5	±3,1	±2,2
30 procent	±9,0	±6,4	±4,5	±3,2	±2,8	±2,0
10 procent	±5,9	±4,2	±2,9	±2,1	±1,9	±1,3
6 procent	±4,7	±3,3	±2,3	±1,6	±1,5	±1,0
2 procent	±2,7	±1,9	±1,4	±1,0	±0,9	±0,6

SOM-institutet har i samverkan med Myndigheten för kulturanalys undersökt svenskarnas kulturvanor. Frågorna om svenskarnas kulturvanor ställdes i formulär 6. Rapporten är framtagen av biträdande undersökningsledare Julia Bergquist. Vid frågor, kontakta SOM-institutet på info@som.gu.se eller 031 786 3300.

³ Freja Wessman & Cornelia Andersson (2025). Utvärdering av vikters effekt i den nationella SOM-undersökningen 1991–2022. SOM-rapport 2025:43, SOM-institutet, Göteborgs universitet.



Tabell 2 Kulturvanor och livsstil i Sverige 2025: gjort minst någon gång i veckan, månaden, i kvartalet respektive under de senaste 12 månaderna (procent)

	Minst någon gång i veckan	Minst någon gång i månaden	Minst någon gång i kvartalet	Minst någon gång de senaste 12 månaderna	Antal personer
Besökt bibliotek	7	19	31	53	1 740
Gått på museum	0	6	18	54	1 739
Gått på konstutställning	1	4	12	41	1 739
Besökt restaurang/bar/pub	10	41	59	83	1 759
Besökt idrottsevenemang	8	20	30	57	1 759
Besökt fornminne	1	3	9	47	1 739
Besökt historisk sevärdhet/byggnad	1	8	21	65	1 735
Besökt naturreservat/nationalpark	5	18	34	65	1 738
Besökt arkiv	0	1	2	9	1 738
Gått på teater	0	3	10	39	1 760
Gått på dansföreställning	0	1	3	15	1 757
Gått på rock-/popkonsert	0	2	10	42	1 761
Gått på bio	1	5	15	56	1 737
Gått på klassisk konsert/opera	0	2	6	23	1 761
Läst någon bok	36	51	60	78	1 761
Lyssnat på ljudbok/talbok	21	30	33	45	1 710
Läst bok för något barn	19	29	35	48	1 729
Sett på film	52	77	84	94	1 741
Sett på svensk film	15	43	60	86	1 736
Sett på dokumentär	48	74	84	95	1 744
Sett på tv-serier	70	83	88	95	1 749
Lyssnat på musik	86	92	93	96	1 729
Streamat konsert	4	9	14	27	1 722
Sysslat med handarbete/hantverk	19	31	38	56	1 757
Tecknat/målat	6	13	17	33	1 759
Skrivit dagbok/poesi	8	11	13	20	1 758
Fotograferat/filmat	39	58	64	73	1 731
Dansat	8	15	21	44	1 733
Spelat musikinstrument	6	11	14	25	1 755
Sjungit i kör	3	4	5	8	1 760
Spelat teater, deltagit i lajv etc.	1	1	2	5	1 757
Deltagit i studiecirkel/kursverksamhet	5	8	11	20	1 742
Spelat dator-/mobil-/tv-spel	33	39	42	53	1 758
Spelat brädspel/sällskapsspel	12	33	49	72	1 736
Umgåtts med vänner	55	87	93	98	1 761
Diskuterat politik	29	50	57	77	1 758
Varit ute i naturen/friluftsliv	62	83	89	97	1 759
Motionerat/tränat	72	82	85	91	1 767

Kommentar: Frågan lyder: 'Hur ofta har du under den senaste 12 månaderna gjort följande?'. Svarsalternativen är 'Ingen gång', 'Någon gång under de senaste 12 månaderna', 'Någon gång i halvåret', 'Någon gång i kvartalet', 'Någon gång i månaden', 'Någon gång i veckan', 'Flera gånger i veckan'. Procentbasen utgörs av dem som besvarat respektive delfråga.

Källa: Den nationella SOM-undersökningen 2025.



Tabell 3a Kulturaktiviteter minst någon gång under de senaste 12 månaderna, 1989–2025 (procent)

	1989	1991	1993	1995	1997	1999	2001	2003	2005	2007	2009	2011	2012	2013	2014	2015	2016	2017	2018	2019	2020	2021	2022	2023	2024	2025	Antal 2025	
Bibliotek	59	-	-	63	63	65	69	61	59	52	56	50	51	51	55	58	55	54	53	55	51	40	54	55	56	53	1 740	
Museum	-	-	-	-	-	-	-	-	-	45	46	47	48	49	-	59	-	56	54	55	43	32	50	53	52	54	1 739	
Konstutställning	-	-	-	-	-	-	-	-	-	37	38	38	39	43	44	40	-	41	40	40	33	25	37	41	39	41	1 739	
Besökt fornminne	44	44	42	-	-	-	-	47	-	48	44	44	42	39	45	44	46	-	-	-	-	-	-	-	-	47	1 739	
Besökt historisk sevärdhet/byggnad	63	65	62	-	-	-	-	69	-	68	64	63	56	50	62	63	64	-	-	-	-	-	-	-	-	65	1 735	
Besökt naturreservat /nationalpark	52	52	50	-	-	-	-	60	-	64	61	63	62	61	66	-	66	-	-	-	-	-	-	-	-	65	1 738	
Besökt arkiv	-	-	-	-	-	-	-	-	-	-	-	-	7	5	7	-	10	-	-	-	-	-	-	-	-	9	1 738	
Teater	47	45	44	44	46	45	39	42	42	43	40	39	41	41	43	41	45	39	39	38	24	11	34	43	42	39	1 760	
Dansföreställning ¹	-	-	-	-	-	-	-	-	-	11	11	9	-	-	14	13	-	11	10	10	6	4	13	15	16	15	1 757	
Rock-/popkonsert	-	-	-	-	-	24	25	31	29	27	31	31	34	35	34	34	-	36	37	36	21	9	40	41	41	42	1 761	
Musikal	-	-	-	-	-	-	-	-	-	28	30	26	26	28	-	-	-	-	-	-	-	-	-	-	-	-	-	
Bio	60	60	57	59	59	60	59	64	62	63	65	64	64	66	66	67	73	69	67	68	52	29	55	58	58	56	1 737	
Klassisk konsert/opera	-	-	-	-	-	-	-	-	-	15	16	17	18	19	18	18	-	19	19	18	13	5	18	22	21	23	1 761	
Bok	89	84	85	85	85	84	86	83	84	85	83	82	83	84	86	86	85	85	83	82	81	80	78	81	81	78	1 761	
Ljusbok/talbok	-	-	-	-	-	-	-	-	-	28	28	24	23	23	26	27	-	31	34	36	36	40	43	42	45	45	1 710	
Läst bok för något barn	-	-	-	-	-	-	-	-	-	-	-	-	-	-	-	-	-	-	-	-	-	-	-	-	48	48	1 729	
Sett på film	-	-	-	-	-	-	-	-	-	-	-	-	-	87	91	92	92	93	92	92	92	92	91	90	92	92	94	1 741
Sett på svensk film	-	-	-	-	-	-	-	-	-	-	-	-	-	-	-	-	-	-	-	-	-	-	-	-	86	86	1 736	
Sett på dokumentär	-	-	-	-	-	-	-	-	-	-	-	-	-	-	-	-	-	-	-	-	-	-	-	-	94	95	1 744	
Sett på tv-serier ²	-	-	-	-	-	-	-	-	-	-	-	-	-	-	-	-	-	-	-	94	96	94	95	94	93	95	1 749	
Lyssnat på musik	-	-	-	-	-	-	-	-	-	-	-	-	-	97	96	97	98	98	97	97	98	95	95	96	95	96	1 729	
Streamat konsert ³	-	-	-	-	-	-	-	-	-	-	-	-	-	-	-	-	-	-	-	-	-	30	27	33	26	27	1 722	
Handarbete/hantverk	-	-	-	-	-	-	-	-	-	45	52	47	55	49	50	49	48	48	47	47	50	47	44	44	46	56	1 757	
Tecknat/målat ⁴	-	-	-	-	-	29	29	28	26	26	30	29	33	30	29	32	-	32	28	31	36	30	38	39	43	33	1 759	
Dagbok/poesi ⁵	-	-	23	-	-	-	-	-	-	21	24	22	22	22	22	21	-	21	19	20	23	20	21	21	24	20	1 758	

Kommentar: Resultaten avser besök minst någon gång under de senaste 12 månaderna. För frågans lydelse, se tabell 2. ¹2007–2020: 'Gått på balett/dansföreställning'. ²2019–2022: 'Sett på tv-serie'. ³2021–2023: 'Sett på föreställning/konsert digitalt'. ⁴1998–2007: 'Tecknat/målat/skrivit poesi'. ⁵1993; 2007: 'Skrivit dagbok'. Mätningarna startade 1989 men mellan år 1989 och 2011 redovisas endast vartannat år av utrymmesskal. Resultat för åren som inte är redovisade i tabellen finns i tidigare års rapporter.

Källa: Den nationella SOM-undersökningen 1989–2025.



Tabell 3b Kulturaktiviteter minst någon gång under de senaste 12 månaderna, 2005–2025 (procent)

	2005	2007	2009	2011	2012	2013	2014	2015	2016	2017	2018	2019	2020	2021	2022	2023	2024	2025	Antal 2025
Fotograferat/filmat	72	75	72	71	75	79	71	72	-	65	62	63	62	63	65	70	70	73	1 731
Dansat	43	42	37	39	40	52	43	43	-	41	37	37	36	28	36	38	41	44	1 733
Spelat musikinstrument	-	19	20	19	23	24	-	-	-	-	-	-	-	20	21	22	22	25	1 755
Sjungit i kör	6	7	7	6	6	7	-	-	-	-	-	-	-	4	6	8	7	8	1 760
Sjungit i kör/spelat musikinstrument ¹	-	-	-	-	-	-	19	19	21	19	19	17	20	-	-	-	-	-	-
Spelat teater/lajv	-	5	5	4	-	-	4	4	-	3	3	2	3	3	3	6	5	5	1 757
Studiecirkel/ Kursverksamhet	-	22	25	24	27	28	30	30	33	21	19	21	19	16	18	19	20	20	1 742
Hemslöjdsmarknad/ -utställning	-	-	-	-	34	38	32	29	45	42	43	38	34	25	28	33	34	-	-
Spelat dator-/mobil/ tv-spel	-	-	-	-	-	-	-	-	-	-	-	-	54	51	52	53	52	53	1 758
Spelat dator-/tv-spel	46	41	44	40	38	40	37	39	39	39	38	38	-	-	-	-	-	-	-
Spelat brädspel/ sällskapsspel ²	-	-	-	-	-	69	-	-	-	-	-	-	-	-	-	52	71	72	1 736

Kommentar: Resultaten avser besök minst någon gång under de senaste 12 månaderna. För frågans lydelse, se tabell 2. ¹Från och med 2021 års mätning ställs frågan som två separata delfrågor. Resultat för 'Sjungit i kör/spelat musikinstrument' nedbrutet på bakgrundsvariabler finns i tidigare års rapporter. ²2023: 'Spelat brädspel'. Procentbasen utgörs av dem som besvarat respektive delfråga.

Källa: Den nationella SOM-undersökningen 2005–2025.



Tabell 4a Besökt bibliotek minst någon gång under de senaste 12 månaderna, 1995–2025, efter demografiska faktorer (procent)

	1995	1997	1999	2001	2003	2004	2005	2006	2007	2008	2009	2010	2011	2012	2013	2014	2015	2016	2017	2018	2019	2020	2021	2022	2023	2024	2025	Antal 2025
Samtliga	63	63	65	69	61	61	59	55	52	54	56	53	50	51	51	55	58	55	54	53	55	51	40	54	55	56	53	1 740
<i>Kön</i>																												
Kvinna	69	67	70	75	65	67	66	63	59	58	63	60	56	57	57	60	65	63	62	58	61	55	44	58	60	62	62	875
Man	57	59	59	63	57	55	51	47	45	49	49	45	42	44	45	48	51	46	44	47	49	46	35	49	49	48	44	856
<i>Ålder</i>																												
16–29 år ¹	76	84	79	81	72	71	73	66	62	69	69	63	58	62	62	66	71	70	63	59	66	61	54	63	72	65	61	179
30–49 år	63	66	68	72	64	66	61	58	58	57	61	58	54	57	60	56	62	60	63	57	63	61	46	60	68	68	64	485
50–64 år	58	51	58	63	54	56	52	51	46	49	51	45	45	43	44	50	54	47	45	49	47	43	33	52	49	52	47	489
65+ år ²	51	48	50	61	51	50	53	48	43	44	49	49	45	44	45	52	53	49	47	49	51	44	34	46	43	47	46	587
<i>Stad–land³</i>																												
Ren landsbygd	55	52	56	59	49	49	49	45	42	42	45	42	37	41	40	48	43	43	43	37	42	42	27	48	35	46	37	230
Mindre tätort	66	63	65	68	59	59	61	53	52	52	54	49	47	49	46	47	51	49	49	51	54	44	38	53	53	52	49	323
Stad/större tätort	65	68	67	74	65	66	61	61	54	56	59	57	55	53	57	58	63	59	56	55	59	55	42	54	58	58	57	819
Sthlm/Gbg/Malmö	62	68	66	67	65	62	61	54	56	66	63	57	54	56	52	58	65	57	62	60	56	56	46	56	65	63	58	328
<i>Region⁴</i>																												
Stockholm	61	67	67	67	63	62	59	52	57	57	56	54	54	51	54	54	61	56	56	55	60	52	39	56	57	59	52	405
Östra Mellansverige	65	59	63	70	61	62	61	54	49	52	55	51	48	49	51	52	57	51	56	52	55	55	37	52	53	54	50	291
Småland med öarna	65	62	65	72	58	63	57	60	46	51	53	53	45	47	51	57	53	49	59	51	46	47	48	50	53	54	51	146
Sydsverige	65	67	66	71	66	59	59	55	51	57	54	54	49	52	51	55	56	57	52	56	61	52	40	54	55	57	55	260
Västsverige	64	58	64	71	60	62	59	59	56	56	62	57	51	54	53	57	62	59	56	54	56	51	40	56	58	58	54	347
Norra Mellansverige	58	64	62	67	56	64	61	52	52	46	57	48	47	48	49	56	54	47	47	44	52	48	41	45	47	51	58	146
Mellersta Norrland	60	64	60	66	56	55	49	61	53	55	53	45	47	44	44	56	54	56	44	40	46	33	37	44	44	50	44	55
Övre Norrland	59	71	70	64	60	59	58	49	44	51	54	52	49	51	49	44	59	58	44	52	49	54	35	59	55	53	59	90

Kommentar: För frågans lydelse, se tabell 2. För frågans lydelse, se tabell 2. Mätningarna startade 1995 men mellan år 1995 och 2003 redovisas endast vartannat år av utrymmesskäl. Resultat för åren som inte är redovisade i tabellen finns i tidigare års rapporter. Procentbasen utgörs av dem som har besvarat frågan. ¹Före 2009: 15–29 år. ²I undersökningarna 1989–1991 var urvalsramens åldersintervall uppåt begränsat till 75 år; 1992–1999 till 80 år; 2000–2021 till 85 år; 2022–2023 till 90 år, från 2024 finns ingen övre åldersgräns. ³Kategorin Sthlm/Gbg/Malmö bygger på registerdata i de fall boende i Stockholm/Göteborg/Malmö svarat 'Stad eller större tätort'. ⁴Baseras på registerdata över länsstillhörighet. Procentbasen utgörs av dem som har besvarat frågan.

Källa: Den nationella SOM-undersökningen 1995–2025.



Tabell 4b Besökt bibliotek minst någon gång under de senaste 12 månaderna, 1995–2025, efter utbildning, subjektiv klass, hälsa respektive livstillfredsställelse (procent)

	1995	1997	1999	2001	2003	2004	2005	2006	2007	2008	2009	2010	2011	2012	2013	2014	2015	2016	2017	2018	2019	2020	2021	2022	2023	2024	2025	Antal 2025
Samtliga	63	63	65	69	61	61	59	55	52	54	56	53	50	51	51	55	58	55	54	53	55	51	40	54	55	56	53	1 740
<i>Utbildning¹</i>																												
Låg	47	42	47	53	43	40	43	35	34	31	35	32	31	30	33	36	39	32	31	31	29	35	28	32	29	38	29	203
Medel	64	69	66	70	59	62	58	56	49	52	55	50	43	46	45	54	55	47	51	50	56	46	34	48	48	47	44	697
Hög	78	80	83	84	80	80	75	70	71	74	73	71	69	68	67	69	73	72	69	67	67	63	49	66	70	70	67	804
<i>Subjektiv klass²</i>																												
Arbetarhem	58	57	58	65	55	54	53	51	45	49	51	46	41	45	46	49	51	47	47	47	49	43	36	49	48	50	45	686
Jordbrukarhem ³	-	-	34	-	-	46	-	-	-	-	43	26	31	33	43	44	32	48	44	(28)	(42)	(29)	(28)	(41)	(39)	(44)	(53)	43
Tjänstemannahem	71	68	74	76	66	68	60	57	56	59	65	63	60	59	60	64	67	60	60	60	64	61	44	59	66	62	60	606
Högre tj.mannahem ⁴	75	79	80	81	74	78	81	71	70	68	62	65	66	57	55	58	65	66	67	58	62	53	47	62	61	63	60	194
Företagarhem	54	59	58	66	59	54	49	53	41	48	49	48	46	45	42	49	54	56	51	49	49	49	36	54	46	51	44	120
<i>Hälsa⁵</i>																												
God	-	-	-	-	63	63	60	58	52	58	58	55	52	52	53	58	54	56	55	56	59	53	42	55	56	59	55	510
Medel	-	-	-	-	61	60	59	54	54	50	56	52	48	50	51	54	54	54	55	53	54	51	40	54	57	56	54	1 033
Dålig	-	-	-	-	54	56	55	51	50	45	53	48	41	50	52	50	48	50	44	40	45	41	32	45	45	44	43	184
<i>Livstillfredsställelse⁶</i>																												
Mycket nöjd	-	64	64	68	62	59	56	54	-	57	55	55	57	49	52	54	53	57	55	55	59	53	38	55	55	57	55	635
Ganska nöjd	-	64	65	70	61	62	60	57	-	52	57	52	56	51	51	55	53	55	53	51	54	50	40	53	55	55	53	921
Inte nöjd	-	63	68	69	58	65	64	54	-	55	54	49	62	51	54	57	52	43	56	45	49	48	51	52	50	53	48	135

Kommentar: För frågans lydelse, se tabell 2. Mätningarna startade 1995 men mellan år 1995 och 2003 redovisas endast vartannat år av utrymmesskäl. ¹Frågans svarsalternativ har varierat något över tid. 'Låg' avser som mest grundskola eller motsv. obligatorisk skola. 'Medel' avser utbildning utöver grundskola men ej vid högskola/universitet. 'Hög' avser studier vid högskola/universitet (med/utan examen). ²Avser respondentens beskrivning av sitt nuvarande hem via fasta svarsalternativ motsvarande de redovisade i tabellen. ³Före 1998 ställdes frågan bara i ett formulär och det begränsade antalet jordbrukare medger ingen redovisning. Från 2016 och framåt ställdes frågan åter bara i ett formulär men resultaten redovisas, denna gång i parentes, trots begränsat antal jordbrukare. ⁴Före 2008 löd svarsalternativet 'Högre tjänstemanna-/akademikerhem'. ⁵Frågan lyder: 'Hur bedömer du ditt allmänna hälsotillstånd?' och graderas på en elvgradig skala (0–10) där 0 motsvarar 'Mycket dåligt' och 10 'Mycket gott'. Kategorin har slagits samman där 'God'=9–10, 'Medel'=5–8 samt 'Dålig'=0–4. ³Före 1996: frågan ej ställd. ⁶Frågan lyder: 'Hur nöjd är du på det hela taget med det liv du lever?'. Svarsalternativen är 'mycket nöjd', 'ganska nöjd', 'inte särskilt nöjd' samt 'inte alls nöjd', där de två senare är hopslagna till den redovisade kategorin 'inte nöjd'. Procentbasen utgörs av dem som har besvarat frågan. Resultat i parentes bygger på svarstal under 50 personer.

Källa: Den nationella SOM-undersökningen 1999–2025.



Tabell 5 Gått på museum minst någon gång under de senaste 12 månaderna 2007–2025, efter demografiska faktorer, utbildning, subjektiv klass respektive hälsa (procent)

	2007	2008	2009	2010	2011	2012	2013	2015	2017	2018	2019	2020	2021	2022	2023	2024	2025	Antal 2025
Samtliga	45	47	47	47	48	48	49	59	56	54	55	43	32	50	53	52	54	1 739
<i>Kön</i>																		
Kvinna	47	48	51	50	51	51	53	62	61	55	56	44	30	53	56	54	59	874
Man	43	46	43	43	45	45	45	56	50	52	54	43	33	47	50	50	49	856
<i>Ålder</i>																		
16–29 år ¹	45	53	45	49	49	50	53	61	63	54	54	49	45	58	58	55	61	178
30–49 år	47	51	51	49	55	56	56	66	63	62	67	54	33	57	63	61	65	485
50–64 år	47	45	47	46	47	47	45	58	54	54	50	42	33	52	56	53	53	488
65+ år ²	40	38	42	43	41	39	46	54	48	45	49	33	23	40	42	44	45	588
<i>Stad–land³</i>																		
Ren landsbygd	32	36	37	33	38	37	37	48	48	39	42	35	22	41	35	45	43	229
Mindre tätort	38	35	37	37	37	42	36	49	41	42	46	36	23	40	47	41	45	324
Stad/större tätort	48	51	49	52	50	50	53	61	58	57	57	44	32	51	55	56	55	817
Sthlm/Gbg/Malmö	58	68	66	61	68	64	65	74	74	72	69	60	47	71	72	65	70	329
<i>Region⁴</i>																		
Stockholm	61	60	62	60	66	63	66	72	68	70	71	58	41	66	67	62	66	405
Östra Mellansverige	40	47	42	44	41	44	45	59	56	48	53	41	28	44	48	54	49	290
Småland med öarna	44	41	39	41	40	39	34	59	59	47	49	37	33	42	45	51	45	146
Sydsverige	47	51	44	50	48	51	49	59	59	58	56	51	36	50	55	47	52	258
Västsverige	47	46	50	48	48	48	51	59	53	53	52	36	29	51	54	50	55	348
Norra Mellansverige	28	31	43	43	40	40	40	49	43	40	44	38	24	32	43	47	49	147
Mellersta Norrland	39	42	33	37	35	35	44	47	39	27	45	28	28	40	35	40	55	55
Övre Norrland	28	39	34	28	44	39	33	40	34	45	36	34	18	42	43	48	43	90
<i>Utbildning⁵</i>																		
Låg	27	26	25	26	27	27	21	34	26	22	32	20	11	21	22	28	24	202
Medel	39	43	42	42	40	41	44	54	49	48	48	39	26	45	47	45	42	695
Hög	69	67	68	66	70	69	70	74	74	72	70	57	43	65	70	66	72	806
<i>Subjektiv klass⁶</i>																		
Arbetarhem	29	32	31	35	32	33	32	46	40	40	41	32	24	37	41	41	42	683
Jordbrukarhem ⁷	31	35	36	27	40	24	38	40	48	40	30	36	27	29	30	(44)	(42)	43
Tjänstemannahem	54	54	60	59	62	61	66	70	66	65	66	53	35	61	65	63	63	607
Högre tjänstemannahem ⁸	73	75	71	71	75	78	71	77	81	73	76	63	50	68	72	66	74	194
Företagarhem	42	54	53	52	57	51	55	59	66	61	54	43	33	62	54	51	59	120
<i>Hälsa⁹</i>																		
God	50	52	53	53	54	56	53	63	59	60	61	49	37	56	57	61	63	511
Medel	45	47	46	46	48	46	49	58	57	53	55	42	30	50	55	51	53	1 033
Dålig	30	29	37	36	33	35	36	44	42	35	29	27	21	37	36	29	34	182

Kommentar: För frågans lydelse, se tabell 2. Procentbasen utgörs av dem som har besvarat frågan.^{1 2 3 4} Se kommentar i tabell 4a.^{5 6 7 8 9} Se kommentar i tabell 4b. Resultat i parentes bygger på svarstal under 50 personer.

Källa: Den nationella SOM-undersökningen 2007–2025.



Tabell 6 Gått på konstutställning minst någon gång under de senaste 12 månaderna 2007–2025, efter demografiska faktorer, utbildning, subjektiv klass respektive hälsa (procent)

	2007	2008	2009	2010	2011	2012	2013	2014	2015	2017	2018	2019	2020	2021	2022	2023	2024	2025	Antal 2025
Samtliga	38	39	39	38	38	39	43	44	40	41	40	40	33	25	37	41	39	41	1 739
<i>Kön</i>																			
Kvinna	44	42	44	41	45	44	48	49	45	48	45	44	37	27	39	44	41	45	877
Man	31	35	32	33	31	33	38	38	35	34	36	35	29	22	34	37	37	35	854
<i>Ålder</i>																			
16–29 år ¹	35	37	35	35	32	35	38	40	39	39	32	32	32	31	37	39	37	38	178
30–49 år	34	36	37	34	37	37	41	43	38	41	42	39	34	21	35	43	39	40	486
50–64 år	42	41	42	42	40	40	49	46	43	43	42	38	35	27	40	46	42	45	487
65+ år ²	39	40	39	39	41	41	43	46	40	40	41	45	32	23	36	37	39	38	588
<i>Stad–land³</i>																			
Ren landsbygd	22	30	33	25	24	24	32	30	28	32	25	26	25	19	29	26	29	27	228
Mindre tätort	32	26	32	28	30	27	30	37	30	30	29	30	24	16	29	32	28	31	322
Stad/större tätort	40	43	39	43	41	43	47	47	42	44	43	41	33	24	36	42	43	41	822
Sthlm/Gbg/Malmö	51	59	55	49	57	54	58	56	57	56	58	54	52	42	54	62	56	58	328
<i>Region⁴</i>																			
Stockholm	46	47	47	47	51	52	59	54	54	52	54	54	42	31	48	52	50	53	406
Östra Mellansverige	35	38	35	39	32	32	37	40	37	39	36	36	30	21	30	30	36	36	291
Småland med öarna	40	37	36	32	31	31	46	44	38	39	33	37	23	25	27	32	32	28	145
Sydsverige	43	43	41	41	40	44	44	47	38	41	46	40	40	28	39	45	42	42	259
Västsverige	38	39	40	38	35	38	42	46	39	42	37	32	32	23	36	43	39	39	347
Norra Mellansverige	24	26	38	31	33	33	30	34	32	34	30	36	30	21	28	37	32	36	145
Mellersta Norrland	32	30	23	29	37	19	32	29	33	20	26	39	20	22	30	26	35	38	56
Övre Norrland	23	38	27	22	38	31	36	35	31	30	28	30	27	15	35	38	29	29	90
<i>Utbildning⁵</i>																			
Låg	22	21	22	20	18	21	25	23	17	20	17	22	12	11	17	13	17	21	203
Medel	30	34	34	34	30	31	33	37	33	33	32	32	28	19	30	35	33	29	696
Hög	59	58	57	54	57	57	63	61	56	56	58	53	47	35	50	56	53	56	805
<i>Subjektiv klass⁶</i>																			
Arbetarhem	21	25	24	25	22	25	30	31	25	26	26	23	22	16	26	28	27	29	681
Jordbrukarhem ⁷	23	(30)	33	21	(17)	(22)	(33)	(23)	26	25	(23)	(27)	(20)	(20)	(21)	(24)	(24)	(35)	43
Tjänstemannahem	44	47	51	47	49	51	52	55	50	50	50	50	42	28	42	51	48	47	607
Högre tjänstemannahem ⁸	66	64	58	65	67	62	72	66	63	63	63	65	54	41	58	62	57	60	194
Företagarhem	39	42	49	47	51	45	48	49	47	54	50	41	38	34	50	46	46	46	121
<i>Hälsa⁹</i>																			
God	40	42	42	43	42	42	45	-	43	45	46	43	38	30	40	44	46	46	511
Medel	38	39	40	36	39	39	45	-	41	41	40	39	32	23	36	41	39	40	1 033
Dålig	28	29	26	30	27	27	36	-	30	31	26	25	23	17	30	30	20	27	181

Kommentar: För frågans lydelse, se tabell 2. Procentbasen utgörs av dem som har besvarat frågan.^{1 2 3 4} Se kommentar i tabell 4a.^{5 6 7 8 9} Se kommentar i tabell 4b. Resultat i parentes bygger på svarstal under 50 personer.

Källa: Den nationella SOM-undersökningen 2007–2025.



Tabell 7 Besökt fornminne minst någon gång under de senaste 12 månaderna, 2008–2025, efter demografiska faktorer (procent)

	2008	2009	2010	2015	2017	2018	2019	2020	2021	2022	2023	2024	2025	Antal 2025
Samtliga	44	44	42	47	48	44	44	42	39	45	44	46	47	1 739
<i>Kön</i>														
Kvinna	40	42	40	44	46	41	38	39	34	42	43	43	44	875
Man	48	46	44	51	50	48	49	47	43	47	46	50	50	855
<i>Ålder</i>														
16–29 år ¹	42	40	36	48	45	44	38	44	36	43	36	39	44	178
30–49 år	43	47	41	48	52	49	47	51	43	47	49	51	51	484
50–64 år	47	46	47	47	53	48	45	45	46	50	50	51	53	489
65+ år ²	41	39	40	45	42	38	42	33	30	38	40	41	40	588
<i>Stad–land³</i>														
Ren landsbygd	47	46	42	50	55	51	48	47	43	53	46	55	53	229
Mindre tätort	37	41	39	45	41	40	44	41	37	44	42	43	45	325
Stad/större tätort	44	43	42	48	48	45	43	42	38	42	43	45	47	821
Sthlm/Gbg/Malmö	52	47	44	45	48	41	44	42	39	47	51	44	46	326
<i>Region⁴</i>														
Stockholm	47	44	43	49	49	44	44	43	39	45	49	44	48	405
Östra Mellansverige	44	46	43	50	47	43	47	48	41	50	39	49	48	290
Småland med öarna	48	42	43	59	61	50	52	42	45	49	42	49	48	146
Sydsverige	49	45	46	46	49	49	41	42	40	44	41	46	47	259
Västsverige	42	46	44	46	47	45	46	43	38	45	50	49	49	345
Norra Mellansverige	43	43	32	42	45	44	33	38	37	34	44	34	48	148
Mellersta Norrland	38	38	39	50	49	44	41	42	37	35	39	45	46	56
Övre Norrland	28	30	32	31	36	27	39	31	22	40	41	47	31	90

Kommentar: För frågans lydelse, se tabell 2. Procentbasen utgörs av dem som har besvarat frågan. ^{1 2 3 4}Se kommentar i tabell 4a.

Källa: Den nationella SOM-undersökningen 2008–2025.



Tabell 8 Besökt historisk sevärdhet/byggnad minst någon gång under de senaste 12 månaderna, 2008–2025, efter demografiska faktorer (procent)

	2008	2009	2010	2015	2017	2018	2019	2020	2021	2022	2023	2024	2025	Antal 2025
Samtliga	63	65	62	69	68	64	63	56	50	62	63	64	65	1 735
<i>Kön</i>														
Kvinna	61	65	63	70	70	64	62	53	47	62	63	63	65	874
Man	64	65	61	68	66	65	64	58	53	63	63	64	65	852
<i>Ålder</i>														
16–29 år ¹	62	63	61	73	70	67	62	62	57	65	61	68	73	180
30–49 år	67	72	66	76	76	74	75	68	62	72	75	74	74	483
50–64 år	66	68	65	69	70	68	63	57	55	68	69	69	70	489
65+ år ²	52	53	53	60	57	53	55	42	33	48	50	50	51	583
<i>Stad–land³</i>														
Ren landsbygd	59	60	54	65	66	60	58	52	46	61	53	65	60	228
Mindre tätort	55	58	55	61	59	52	58	49	40	59	56	57	59	325
Stad/större tätort	65	66	64	71	69	68	63	57	52	62	66	65	66	818
Sthlm/Gbg/Malmö	74	76	74	76	77	73	75	63	60	73	73	68	74	326
<i>Region⁴</i>														
Stockholm	71	73	69	76	75	70	72	60	54	72	75	69	72	408
Östra Mellansverige	64	63	63	70	65	64	64	57	53	62	58	65	65	291
Småland med öarna	57	60	61	69	74	63	63	55	54	61	58	64	62	143
Sydsverige	68	67	65	67	70	66	65	61	53	57	57	63	64	257
Västsverige	61	66	63	70	67	66	64	54	50	65	67	65	64	346
Norra Mellansverige	56	62	52	59	61	56	53	52	40	50	54	55	59	147
Mellersta Norrland	55	50	54	65	61	56	50	45	37	50	57	51	68	56
Övre Norrland	50	47	49	53	48	55	41	43	32	57	52	60	54	87

Kommentar: För frågans lydelse, se tabell 2. Procentbasen utgörs av dem som har besvarat frågan. ^{1 2 3 4}Se kommentar i tabell 4a.

Källa: Den nationella SOM-undersökningen 2008–2025.



Tabell 9 Besökt naturreservat/nationalpark minst någon gång under de senaste 12 månaderna 2008–2025, efter demografiska faktorer, utbildning, subjektiv klass respektive hälsa (procent)

	2008	2009	2010	2015	2017	2018	2019	2020	2021	2022	2024	2025	Antal 2025
Samtliga	52	52	50	60	64	61	63	62	61	66	66	65	1 738
<i>Kön</i>													
Kvinna	50	51	50	60	65	58	62	60	60	66	66	68	875
Man	53	53	50	59	63	64	64	64	61	65	67	63	854
<i>Ålder</i>													
16–29 år ¹	49	48	46	63	66	67	66	72	63	69	73	74	180
30–49 år	54	59	54	67	74	73	74	74	72	78	79	79	484
50–64 år	56	54	54	61	67	62	62	60	65	69	69	70	486
65+ år ²	43	44	44	50	51	48	54	48	47	52	52	48	588
<i>Stad–land³</i>													
Ren landsbygd	49	49	48	57	63	60	61	61	59	66	67	61	229
Mindre tätort	47	47	47	53	57	52	61	57	52	61	61	63	322
Stad/större tätort	52	53	50	62	64	62	64	61	61	66	67	65	820
Sthlm/Gbg/Malmö	62	61	57	64	70	70	65	70	73	74	69	71	329
<i>Region⁴</i>													
Stockholm	61	59	58	69	73	71	67	65	65	76	75	70	408
Östra Mellansverige	51	50	47	58	63	56	64	65	60	65	67	64	290
Småland med öarna	53	51	49	64	69	62	62	62	65	63	71	69	143
Sydsverige	60	58	57	62	66	61	68	70	67	65	67	69	257
Västsverige	49	53	51	58	63	61	63	60	63	69	65	63	348
Norra Mellansverige	43	46	38	53	51	58	50	55	46	52	58	62	147
Mellersta Norrland	39	36	42	54	64	51	57	57	46	48	51	64	55
Övre Norrland	33	35	42	36	42	43	57	41	45	51	55	47	90
<i>Utbildning⁵</i>													
Låg	36	36	33	38	39	37	42	39	35	43	43	34	203
Medel	48	48	47	56	62	58	61	58	57	63	61	62	695
Hög	68	67	63	71	76	74	72	73	72	76	79	77	805
<i>Subjektiv klass⁶</i>													
Arbetarhem	42	42	39	50	56	53	56	52	52	58	58	57	681
Jordbrukarhem ⁷	(62)	42	41	55	57	(48)	(58)	(60)	(55)	(52)	(47)	(58)	43
Tjänstemannahem	59	62	59	67	69	67	68	67	68	72	74	72	608
Högre tjänstemannahem ⁸	68	61	66	70	77	74	75	79	70	77	76	75	193
Företagarhem	51	56	57	65	70	65	70	65	64	73	73	69	120
<i>Hälsa⁹</i>													
God	58	58	56	62	66	66	70	65	66	71	74	75	510
Medel	50	52	49	61	65	62	62	62	62	66	65	64	1 035
Dålig	41	37	40	44	54	46	37	45	38	53	48	44	181

Kommentar: För frågans lydelse, se tabell 2. Procentbasen utgörs av dem som har besvarat frågan.^{1 2 3 4} Se kommentar i tabell 4a.^{5 6 7 8 9} Se kommentar i tabell 4b. Resultat i parentes bygger på svarstal under 50 personer.

Källa: Den nationella SOM-undersökningen 2008–2025.



Tabell 10 Besökt arkiv minst någon gång under de senaste 12 månaderna 2020–2025, efter demografiska faktorer, utbildning, subjektiv klass respektive hälsa (procent)

	2020	2021	2022	2024	2025	Antal 2025
Samtliga	7	5	7	10	9	1 738
<i>Kön</i>						
Kvinna	6	4	6	8	8	877
Man	9	7	7	14	10	852
<i>Ålder</i>						
16–29 år ¹	12	8	9	13	8	180
30–49 år	8	5	5	11	11	484
50–64 år	7	5	7	12	7	488
65+ år ²	5	5	7	8	9	586
<i>Stad–land³</i>						
Ren landsbygd	5	5	5	10	10	229
Mindre tätort	7	3	5	6	7	322
Stad/större tätort	7	5	6	11	8	822
Sthlm/Gbg/Malmö	9	8	11	14	9	326
<i>Region⁴</i>						
Stockholm	8	7	8	14	8	407
Östra Mellansverige	7	6	6	11	10	291
Småland med öarna	8	5	4	9	8	144
Sydsverige	5	5	9	13	7	258
Västsverige	7	5	5	6	8	346
Norra Mellansverige	5	3	6	9	11	147
Mellersta Norrland	13	2	2	8	13	55
Övre Norrland	10	5	6	10	7	90
<i>Utbildning⁵</i>						
Låg	6	3	3	7	6	203
Medel	6	5	6	8	6	694
Hög	9	7	9	13	11	806
<i>Subjektiv klass⁶</i>						
Arbetslöshet	6	4	4	9	8	681
Jordbrukarhem ⁷	(20)	(5)	(13)	(6)	(5)	43
Tjänstemannahem	7	6	8	12	8	608
Högre tjänstemannahem ⁸	11	6	9	13	10	192
Företagarhem	6	9	8	12	7	122
<i>Hälsa⁹</i>						
God	5	6	6	13	10	511
Medel	8	5	7	10	8	1 031
Dålig	9	5	7	7	10	182

Kommentar: För frågans lydelse, se tabell 2. Procentbasen utgörs av dem som har besvarat frågan. ^{1 2 3 4} Se kommentar i tabell 4a. ^{5 6 7 8 9} Se kommentar i tabell 4b. Resultat i parentes bygger på svarstal under 50 personer.

Källa: Den nationella SOM-undersökningen 2020–2025.

Tabell 11a Gått på teater minst någon gång under de senaste 12 månaderna, 1989–2025, efter demografiska faktorer (procent)

	1989	1991	1993	1995	1997	1999	2001	2003	2005	2007	2009	2010	2011	2012	2013	2014	2015	2016	2017	2018	2019	2020	2021	2022	2023	2024	2025	Antal 2025
<i>Samtliga</i>	47	45	44	44	46	45	39	42	42	43	40	40	39	41	41	43	41	45	39	39	38	24	11	34	43	42	39	1 760
<i>Kön</i>																												
Kvinna	52	51	50	53	54	51	46	48	47	48	46	46	45	45	47	47	47	52	47	44	46	29	10	39	47	47	46	886
Man	41	40	38	36	38	39	33	36	37	38	34	33	33	36	35	37	34	37	31	33	29	20	11	28	40	35	32	864
<i>Ålder</i>																												
16–29 år ¹	45	44	44	42	50	48	38	41	41	42	38	37	37	37	38	43	39	46	39	29	33	26	13	30	42	36	37	183
30–49 år	51	44	46	41	44	41	34	36	39	40	36	37	36	40	38	38	39	43	36	39	37	21	11	32	45	43	34	486
50–64 år	48	49	49	57	51	54	49	53	47	49	46	45	43	43	43	45	43	45	40	41	38	28	13	37	48	42	42	494
65+ år ²	36	43	36	38	37	37	36	39	42	39	42	40	41	41	43	44	42	46	42	42	41	24	8	35	40	42	41	597
<i>Stad-land</i>																												
Ren landsbygd	-	33	32	38	35	34	30	34	31	33	33	30	29	34	29	33	30	35	33	26	30	16	7	29	28	32	25	233
Mindre tätort	-	38	44	42	44	39	35	37	35	37	35	31	32	33	34	34	32	31	28	32	34	14	7	30	39	33	33	323
Stad eller större tätort	-	54	47	45	49	48	42	44	46	45	42	44	41	41	44	44	43	47	42	42	38	27	11	32	46	44	41	835
Sthlm/Gbg/Malmö ³	-	65	62	58	59	57	49	55	56	56	52	52	54	54	52	56	54	63	52	52	48	38	18	48	57	55	50	330
<i>Region⁴</i>																												
Stockholm	61	60	61	54	59	58	53	57	56	55	51	50	53	55	54	56	54	62	49	48	48	31	14	43	51	53	52	408
Östra mellansverige	49	48	43	44	40	43	35	39	40	42	39	39	33	36	37	39	38	38	39	37	34	23	9	29	36	37	37	292
Småland med öarna	45	35	32	48	45	37	38	35	36	41	30	33	36	32	33	38	35	38	36	36	33	21	12	25	39	32	30	149
Sydsverige	47	44	48	42	51	46	42	51	46	41	39	41	40	43	43	46	42	50	38	45	43	30	14	41	50	44	38	263
Västsverige	45	44	45	45	45	45	40	38	42	45	42	40	40	39	41	41	41	44	39	40	34	23	10	32	43	39	38	348
Norra mellansverige	30	40	30	40	33	41	30	33	31	32	34	34	32	34	35	32	29	32	36	27	33	19	7	23	31	40	31	151
Mellersta Norrland	40	34	31	31	45	34	23	32	38	35	34	29	28	27	32	32	31	24	24	22	31	16	9	32	38	37	32	57
Övre Norrland	38	37	43	29	43	38	36	30	33	28	36	32	32	37	30	36	34	39	28	22	28	16	7	29	45	39	28	92

Kommentar: För frågans lydelse, se tabell 2. Procentbasen utgörs av dem som har besvarat frågan. Mätningarna startade 1989 men mellan år 1989 och 2009 redovisas endast vartannat år av utrymmesskäl. Resultat för åren som inte är redovisade i tabellen finns i tidigare års rapporter.¹²³⁴Se kommentar i tabell 4a.

Källa: Den nationella SOM-undersökningen 1989–2025.

Tabell 11b Gått på teater minst någon gång under de senaste 12 månaderna, 1989–2025, efter utbildning, subjektiv klass, hälsa respektive livstillfredsställelse (procent)

	1989	1991	1993	1995	1997	1999	2001	2003	2005	2007	2009	2010	2011	2012	2013	2014	2015	2016	2017	2018	2019	2020	2021	2022	2023	2024	2025	Antal 2025
Samtliga	47	45	44	44	46	45	39	42	42	43	40	40	39	41	41	43	41	45	39	39	38	24	11	34	43	42	39	1 760
<i>Utbildning¹</i>																												
Låg	30	33	30	32	31	33	29	31	28	28	26	25	25	26	28	25	24	24	26	24	25	9	6	20	23	25	30	203
Medel	48	45	44	45	45	42	34	41	41	40	39	37	35	36	36	41	39	40	35	35	34	22	8	29	40	37	31	712
Hög	71	68	71	59	67	63	58	54	57	58	52	54	53	53	53	57	53	57	53	54	51	33	15	44	54	52	49	812
<i>Subjektiv klass²</i>																												
Arbetarhem	34	33	32	32	33	32	28	29	29	29	28	27	25	28	28	29	27	30	26	26	26	16	7	24	33	32	29	692
Jordbrukarhem ³	-	-	-	-	-	-	-	-	41	30	40	26	30	31	36	32	34	(27)	28	(33)	(33)	(18)	(11)	(21)	(27)	(31)	(30)	44
Tjänstemannahem	60	55	56	54	55	54	49	52	49	54	52	51	51	50	51	53	49	54	45	49	43	32	12	40	53	50	45	613
Högre tjänstemannahem ⁴	71	73	74	67	76	72	62	64	68	66	58	63	59	62	59	63	60	69	65	59	63	41	17	54	59	59	50	193
Företagarhem	50	51	49	47	49	52	42	52	46	42	47	47	52	49	50	48	49	48	49	46	41	26	14	40	43	43	51	122
<i>Hälsa⁵</i>																												
God	-	-	-	-	-	-	-	45	47	46	44	44	45	48	47	48	46	51	43	46	43	31	15	37	49	47	46	518
Medel	-	-	-	-	-	-	-	43	38	40	37	37	35	39	40	42	40	44	39	37	38	22	9	35	44	41	39	1 047
Dålig	-	-	-	-	-	-	-	33	29	30	29	27	26	28	29	29	27	31	27	26	15	15	7	24	29	25	21	185
<i>Livstillfredsställelse⁶</i>																												
Mycket nöjd	-	-	-	-	49	49	45	44	48	52	46	45	47	47	47	48	46	51	46	47	45	29	14	37	50	47	48	640
Ganska nöjd	-	-	-	-	47	45	39	43	42	43	40	38	39	39	40	41	39	44	37	36	35	23	9	34	41	40	36	943
Inte nöjd	-	-	-	-	35	34	26	31	25	35	22	27	25	24	26	30	27	28	24	19	18	16	10	22	32	27	26	133

Kommentar: För frågans lydelse, se tabell 2. Procentbasen utgörs av dem som har besvarat frågan. Mätningarna startade 1989 men mellan år 1989 och 2009 redovisas endast vartannat år av utrymmesskäl. Resultat för åren som inte är redovisade i tabellen finns i tidigare års rapporter. ^{1 2 3 4 5 6}Se kommentar i tabell 4b. Resultat i parentes bygger på svarstal under 50 personer.

Källa: Den nationella SOM-undersökningen 1989–2025.



Tabell 12 Gått på dansföreställning minst någon gång under de senaste 12 månaderna, 2007–2025, efter demografiska faktorer, utbildning respektive subjektiv klass (procent)

	2007	2008	2009	2010	2011	2014	2015	2017	2018	2019	2020	2021	2022	2023	2024	2025	Antal 2025
Samtliga	11	12	11	11	9	14	13	11	10	10	6	4	13	15	16	15	1 757
<i>Kön</i>																	
Kvinna	14	14	13	13	12	18	15	15	12	14	7	4	15	16	19	19	882
Man	7	9	8	8	6	10	10	7	7	6	6	4	10	13	12	10	866
<i>Ålder</i>																	
16–29 år ¹	15	16	18	16	16	17	18	11	11	11	9	6	13	19	19	17	183
30–49 år	11	10	11	11	9	17	16	14	11	15	8	3	15	19	16	16	482
50–64 år	11	13	10	11	9	14	13	10	12	7	7	5	13	15	20	16	494
65+ år ²	6	10	7	6	6	11	7	9	7	8	3	2	11	10	11	11	598
<i>Stad–land³</i>																	
Ren landsbygd	9	10	7	5	6	5	9	7	5	7	2	2	12	12	12	13	232
Mindre tätort	7	8	9	9	6	12	8	7	6	7	4	2	10	11	14	11	322
Stad/större tätort	11	13	11	11	9	15	13	11	10	9	6	4	12	15	15	14	834
Sthlm/Gbg/Malmö	18	18	19	19	19	25	20	19	18	18	14	5	20	21	24	22	330
<i>Region⁴</i>																	
Stockholm	15	15	16	14	14	22	20	18	18	17	9	3	17	17	21	21	409
Östra Mellansverige	9	14	10	9	8	13	11	12	7	7	5	4	10	11	13	11	291
Småland med öarna	9	7	8	9	3	10	10	6	8	8	7	3	12	9	13	10	149
Sydsverige	11	11	10	11	9	14	11	11	10	7	8	5	15	14	13	17	263
Västsverige	12	12	11	13	10	13	12	8	8	8	6	4	12	18	16	14	347
Norra Mellansverige	11	10	10	8	6	14	9	8	4	4	5	1	9	12	16	13	149
Mellersta Norrland	8	13	6	7	7	6	7	4	4	16	1	4	13	11	20	11	57
Övre Norrland	8	11	12	9	10	10	9	8	7	9	5	5	8	20	17	7	92
<i>Utbildning⁵</i>																	
Låg	6	5	3	3	2	6	4	5	3	4	3	5	14	10	9	9	202
Medel	9	11	10	10	6	14	11	9	8	9	5	3	12	15	14	12	711
Hög	17	19	17	17	17	20	19	18	16	15	9	4	14	16	20	18	812
<i>Subjektiv klass⁶</i>																	
Arbetarhem	6	9	7	7	5	7	8	8	6	5	4	3	11	14	14	11	691
Jordbrukarhem ⁷	-	-	10	4	2	(2)	7	7	(5)	(21)	(9)	(2)	(13)	(22)	(9)	(16)	44
Tjänstemannahem	12	12	12	13	12	18	14	12	13	13	8	3	14	15	17	16	613
Högre tjänstemannahem ⁸	20	19	19	21	19	25	25	21	14	15	14	5	15	18	20	18	193
Företagarhem	8	17	15	16	11	26	13	15	11	9	6	6	18	12	16	17	121

Kommentar: För frågans lydelse, se tabell 2. Procentbasen utgörs av dem som har besvarat frågan. ¹²³⁴Se kommentar i tabell 4a.

⁵⁶⁷⁸Se kommentar i tabell 4b. Resultat i parentes bygger på svarstal under 50 personer.

Källa: Den nationella SOM-undersökningen 2007–2025.



Tabell 13a Gått på rock-/popkonsert minst någon gång under de senaste 12 månaderna, 1999–2025, efter demografiska faktorer (procent)

	1999	2001	2002	2003	2004	2005	2006	2007	2008	2009	2010	2011	2012	2013	2014	2015	2017	2018	2019	2020	2021	2022	2023	2024	2025	Antal 2025
Samtliga	24	25	29	31	32	29	30	27	31	31	31	31	34	35	34	34	36	37	36	21	9	40	41	41	42	1 761
<i>Kön</i>																										
Kvinna	23	23	28	30	31	29	31	28	31	29	32	30	33	34	34	34	40	38	35	19	8	39	41	42	43	884
Man	24	27	30	31	33	30	29	27	32	33	30	31	35	36	34	34	32	36	37	23	10	40	42	38	40	867
<i>Ålder</i>																										
16–29 år ¹	47	47	55	51	60	52	53	45	55	50	52	51	52	52	49	54	50	47	41	25	11	49	56	52	53	183
30–49 år	30	34	35	39	43	35	39	36	41	41	41	41	44	46	45	45	49	50	49	26	11	51	51	49	53	484
50–64 år	13	16	22	22	21	24	24	24	26	30	31	30	36	38	37	38	39	45	42	27	13	50	51	51	53	493
65+ år ²	1	3	4	4	3	6	5	4	7	6	6	7	9	11	12	11	15	14	18	10	4	18	22	22	21	601
<i>Stad–land³</i>																										
Ren landsbygd	14	21	22	25	24	24	20	26	27	26	28	24	28	26	33	28	29	27	33	17	8	34	32	36	39	232
Mindre tätort	22	27	27	29	26	27	27	27	25	26	27	29	28	33	31	24	30	33	33	13	6	36	34	37	41	324
Stad/större tätort	26	26	32	31	35	29	32	26	33	32	31	31	35	35	33	36	38	39	36	21	10	40	43	40	40	836
Sthlm/Gbg/Malmö	29	26	31	37	40	40	40	33	44	42	39	40	45	45	43	42	46	46	45	33	13	48	54	49	49	330
<i>Region⁴</i>																										
Stockholm	26	27	30	33	32	31	36	29	33	33	32	34	36	39	34	37	40	46	39	24	8	44	43	42	48	411
Östra Mellansverige	22	23	30	29	35	32	27	26	26	28	29	27	32	32	32	33	35	37	34	21	10	34	39	42	41	294
Småland med öarna	24	27	26	35	31	26	29	24	31	26	31	27	29	30	31	33	37	28	30	19	9	34	38	35	33	149
Sydsverige	21	23	27	32	30	31	28	27	32	35	32	34	34	34	36	31	33	33	35	22	12	41	41	42	41	261
Västsverige	25	29	33	32	38	32	32	31	33	33	33	33	36	39	37	37	36	38	42	22	9	42	45	41	43	346
Norra Mellansverige	24	27	26	23	27	21	25	24	30	29	30	27	30	31	36	26	38	37	34	17	6	39	40	42	38	151
Mellersta Norrland	24	16	30	29	35	32	24	23	33	25	29	31	36	32	25	29	33	31	44	15	7	38	33	32	39	57
Övre Norrland	22	24	24	23	22	21	29	24	31	28	26	23	32	30	30	27	32	24	23	14	6	35	37	40	38	92

Kommentar: För frågans lydelse, se tabell 2. Mätningarna startade 1999 men mellan år 1999 och 2001 redovisas endast vartannat år av utrymmesskäl. Procentbasen utgörs av dem som har besvarat frågan.^{1 2 3 4}Se kommentar i tabell 4a.

Källa: Den nationella SOM-undersökningen 1999–2025.



Tabell 13b Gått på rock-/popkonsert minst någon gång under de senaste 12 månaderna, 1999–2025, efter utbildning och subjektiv klass (procent)

	1999	2001	2002	2003	2004	2005	2006	2007	2008	2009	2010	2011	2012	2013	2014	2015	2017	2018	2019	2020	2021	2022	2023	2024	2025	Antal 2025	
Samtliga	24	25	29	31	32	29	30	27	31	31	31	31	34	35	34	34	36	37	36	21	9	40	41	41	42	1 761	
<i>Utbildning¹</i>																											
Låg	10	12	15	16	16	14	12	13	13	13	13	12	14	16	14	12	17	13	16	9	5	18	21	22	19	204	
Medel	28	29	33	33	39	33	32	27	34	33	34	31	34	34	38	37	37	37	36	21	8	41	42	40	40	712	
Hög	34	34	37	41	38	38	42	39	41	40	39	41	44	44	39	39	45	47	46	25	11	46	48	47	50	812	
<i>Subjektiv klass²</i>																											
Arbetarhem	19	14	24	32	23	17	13	28	28	28	28	28	30	32	31	30	30	30	33	17	9	36	39	39	35	695	
Jordbrukarhem ³	-	-	-	-	-	-	-	-	-	20	18	18	22	23	(29)	22	22	(19)	(27)	(14)	(7)	(29)	(37)	(26)	(32)	44	
Tjänstemannahem	15	10	16	19	26	33	11	20	34	33	36	35	39	38	35	37	42	45	38	26	9	43	44	42	47	613	
Högre tjänstemannahem ⁴	25	30	32	32	32	28	30	26	40	40	38	37	40	41	39	38	42	40	46	27	9	48	52	42	52	192	
Företagarhem	33	32	33	38	36	42	42	40	30	35	32	33	34	36	44	36	36	43	42	18	13	37	39	48	48	122	

Kommentar: För frågans lydelse, se tabell 2. Mätningarna startade 1999 men mellan år 1999 och 2001 redovisas endast vartannat år av utrymmesskal. Procentbasen utgörs av dem som har besvarat frågan.^{1 2 3 4} Se kommentar i tabell 4b. Resultat i parentes bygger på svarstal under 50 personer.

Källa: Den nationella SOM-undersökningen 1999–2025.



Tabell 14a Gått på bio minst någon gång minst någon gång under de senaste 12 månaderna, 1989–2025, efter demografiska faktorer (procent)

	1989	1991	1993	1995	1997	1999	2001	2003	2005	2007	2009	2010	2011	2012	2013	2014	2015	2016	2017	2018	2019	2020	2021	2022	2023	2024	2025	Antal 2025
<i>Samtliga</i>	60	60	57	59	59	60	59	64	62	63	65	63	64	64	66	66	67	73	69	67	68	52	29	55	58	58	56	1 737
<i>Kön</i>																												
Kvinna	60	62	58	60	62	62	62	67	66	65	67	67	67	66	68	69	70	77	73	71	71	53	28	57	60	61	60	878
Man	59	58	56	58	56	59	56	61	57	60	62	59	60	61	64	63	63	68	65	64	65	51	30	51	57	55	53	850
<i>Ålder</i>																												
16–29 år ¹	93	89	89	88	91	91	90	91	88	86	88	89	91	90	91	88	90	93	88	91	86	75	57	81	84	79	75	179
30–49 år	64	65	63	64	68	69	72	76	71	74	76	74	76	77	76	76	78	83	79	77	80	64	36	63	69	71	70	483
50–64 år	37	43	41	48	45	48	50	56	57	59	62	61	60	59	63	64	62	70	64	66	65	47	25	56	59	57	56	487
65+ år ²	18	26	18	22	20	23	21	30	33	33	39	36	39	39	44	48	49	55	54	51	51	35	14	37	41	42	39	588
<i>Stad-land</i>																												
Ren landsbygd	-	50	44	50	48	47	46	53	54	51	52	50	56	52	52	53	55	56	56	56	57	40	20	45	42	50	40	228
Mindre tätort	-	58	58	61	58	58	57	57	57	59	59	57	59	58	60	59	59	65	65	59	63	44	22	48	51	50	52	322
Stad eller större tätort	-	63	61	57	62	63	63	68	65	64	68	68	66	65	68	69	70	76	71	72	70	54	31	56	61	60	59	823
Sthlm/Gbg/Malmö ³	-	72	68	71	74	70	66	76	73	74	77	73	75	77	78	77	76	87	80	75	75	63	38	66	74	68	67	326
<i>Region⁴</i>																												
Stockholm	70	70	68	71	70	72	71	76	77	73	73	75	74	72	77	75	75	81	79	73	74	58	34	62	66	67	65	407
Östra mellansverige	61	59	58	56	57	59	56	66	58	61	62	62	58	63	60	65	64	71	69	69	67	50	31	50	51	54	53	288
Småland med öarna	56	57	49	53	56	55	55	59	51	62	61	59	63	58	60	62	64	61	72	65	62	53	23	50	57	54	52	146
Sydsverige	53	52	57	51	58	59	60	65	61	59	64	63	63	61	63	66	64	72	65	70	72	54	36	52	61	57	55	258
Västsverige	62	59	59	63	60	59	60	59	63	66	68	65	64	66	69	68	71	77	69	68	70	51	24	58	61	57	57	346
Norra mellansverige	55	58	49	51	45	51	53	56	56	50	55	50	58	53	57	57	55	64	64	56	61	47	21	47	49	52	47	146
Mellersta Norrland	47	55	46	55	54	52	46	57	58	59	52	54	55	59	59	54	57	66	58	58	62	38	24	48	46	51	50	56
Övre Norrland	56	62	49	59	65	61	54	64	62	54	65	57	66	63	61	59	62	65	56	59	55	46	20	53	56	66	54	90

Kommentar: För frågans lydelse, se tabell 2. Mätningarna startade 1989 men mellan år 1989 och 2009 redovisas endast vartannat år av utrymmesskäl. Resultat för åren som inte är redovisade i tabellen finns i tidigare års rapporter. Procentbasen utgörs av dem som har besvarat frågan.^{1 2 3 4} Se kommentar i tabell 4a.

Källa: Den nationella SOM-undersökningen 1989–2025.



Tabell 14b Gått på bio minst någon gång under de senaste 12 månaderna, 1989–2025, efter utbildning, subjektiv klass, hälsa respektive livstillfredsställelse (procent)

	1989	1991	1993	1995	1997	1999	2001	2003	2005	2007	2009	2010	2011	2012	2013	2014	2015	2016	2017	2018	2019	2020	2021	2022	2023	2024	2025	Antal 2025
Samtliga	60	60	57	59	59	60	59	64	62	63	65	63	64	64	66	66	67	73	69	67	68	52	29	55	58	58	56	1 737
<i>Utbildning¹</i>																												
Låg	33	37	38	31	33	29	38	35	40	39	35	33	35	34	36	37	38	41	44	39	39	31	13	33	25	37	29	203
Medel	64	69	64	62	67	65	70	68	69	69	67	68	66	65	66	69	69	73	72	69	70	52	28	54	58	55	53	694
Hög	78	79	77	78	80	80	82	81	80	79	79	78	79	78	79	78	78	83	79	77	78	60	34	63	71	68	67	806
<i>Subjektiv klass²</i>																												
Arbetarhem	53	49	54	53	54	54	53	57	54	55	57	57	57	57	59	58	58	66	62	60	62	45	27	50	51	52	49	683
Jordbrukarhem ³	-	-	-	-	-	28	28	40	56	44	46	37	51	38	48	49	52	(35)	49	(58)	(52)	(43)	(14)	(29)	(46)	(38)	(47)	43
Tjänstemannahem	66	62	60	62	60	64	63	70	63	67	73	72	71	71	72	74	74	82	73	74	74	60	32	59	67	65	62	608
Högre tj.mannahem ⁴	79	77	79	78	83	82	81	82	83	80	76	78	80	77	77	78	78	85	87	77	80	61	30	65	68	66	65	194
Företagarhem	60	62	54	59	60	61	60	68	67	63	65	64	65	64	67	65	70	62	73	74	69	42	28	54	53	58	58	116
<i>Hälsa⁵</i>																												
God	-	-	-	-	-	-	-	68	67	68	69	70	69	72	71	70	72	79	75	75	76	57	35	57	64	64	63	508
Medel	-	-	-	-	-	-	-	60	59	59	62	60	60	62	65	65	66	72	69	67	67	52	26	56	60	58	56	1 033
Dålig	-	-	-	-	-	-	-	55	45	41	50	42	49	47	54	53	52	59	51	48	46	33	26	42	39	35	41	182
<i>Livstillfredsställelse⁶</i>																												
Mycket nöjd	-	-	-	-	61	62	60	65	64	63	68	66	69	67	68	68	70	77	71	75	73	56	29	57	63	62	60	636
Ganska nöjd	-	-	-	-	60	61	60	64	63	59	65	63	64	63	66	66	66	72	69	65	67	50	28	55	57	57	56	922
Inte nöjd	-	-	-	-	61	52	54	62	52	59	53	53	59	51	55	54	58	61	57	48	54	48	35	45	44	49	45	134

Kommentar: För frågans lydelse, se tabell 2. Procentbasen utgörs av dem som har besvarat frågan. Mätningarna startade 1989 men mellan år 1989 och 2009 redovisas endast vartannat år av utrymmeskäl. Resultat för åren som inte är redovisade i tabellen finns i tidigare års rapporter. ^{1 2 3 4 5 6} Se kommentar i tabell 4b. Resultat i parentes bygger på svarstal under 50 personer.

Källa: Den nationella SOM-undersökningen 1989–2025.



Tabell 15 Gått på klassisk konsert/opera minst någon gång under de senaste 12 månaderna, 2007–2025, efter demografiska faktorer, utbildning respektive subjektiv klass (procent)

	2007	2008	2009	2010	2011	2012	2013	2014	2015	2017	2018	2019	2020	2021	2022	2023	2024	2025	Antal 2025
Samtliga	15	15	16	16	17	18	19	18	18	19	19	18	13	5	18	22	21	23	1 761
<i>Kön</i>																			
Kvinna	18	16	19	18	19	21	22	20	20	24	22	22	16	4	19	24	24	26	886
Man	12	13	13	13	14	15	16	16	15	14	17	14	10	5	16	20	18	20	865
<i>Ålder</i>																			
16–29 år ¹	10	13	13	13	12	15	16	15	15	13	16	13	14	5	17	20	16	23	183
30–49 år	12	10	13	13	12	15	16	14	15	12	17	17	11	4	13	20	21	19	486
50–64 år	20	19	20	17	19	20	20	18	19	23	21	17	15	5	18	23	23	26	493
65+ år ²	18	18	19	19	22	21	22	25	20	26	21	22	14	5	22	23	22	24	599
<i>Stad–land³</i>																			
Ren landsbygd	9	11	11	9	10	13	13	7	13	14	12	13	9	2	12	16	16	14	233
Mindre tätort	8	8	11	10	11	12	12	11	11	11	13	14	8	4	14	17	12	15	324
Stad/större tätort	16	16	16	17	18	18	19	20	19	20	20	17	12	4	17	21	22	24	834
Sthlm/Gbg/Malmö	26	25	28	25	28	31	31	31	27	32	32	29	28	11	29	38	36	37	331
<i>Region⁴</i>																			
Stockholm	23	20	23	21	25	27	30	29	27	30	25	26	19	5	24	32	28	32	411
Östra Mellansverige	12	14	17	16	13	14	14	11	14	16	12	16	10	3	12	18	20	23	290
Småland med öarna	8	9	10	12	11	12	12	13	13	14	15	10	8	4	12	14	16	13	150
Sydsverige	18	17	16	19	19	23	20	24	20	18	25	24	17	9	22	26	26	24	262
Västsverige	17	14	16	16	18	16	20	18	16	19	22	15	15	6	19	20	21	24	348
Norra Mellansverige	11	11	10	9	11	12	14	8	13	17	15	14	9	2	9	12	11	15	151
Mellersta Norrland	9	9	10	10	12	10	13	14	14	9	8	10	7	5	10	12	12	16	57
Övre Norrland	7	15	14	9	12	15	11	14	12	11	13	11	6	7	13	23	18	13	92
<i>Utbildning⁵</i>																			
Låg	5	6	6	6	8	8	8	6	5	11	7	8	6	4	8	7	8	9	203
Medel	11	11	13	12	12	13	14	14	14	15	16	14	11	3	13	18	16	16	713
Hög	29	25	26	27	28	29	29	33	29	31	32	29	19	7	24	31	30	33	812
<i>Subjektiv klass⁶</i>																			
Arbetarhem	5	9	7	7	7	9	9	9	8	9	10	10	7	3	10	11	14	13	694
Jordbrukarhem ⁷	-	-	13	8	10	11	13	(5)	8	16	(14)	(19)	(13)	(7)	(8)	(11)	(9)	(20)	44
Tjänstemannahem	19	16	22	20	23	23	25	24	21	23	25	23	18	6	21	29	25	27	615
Högre tjänstemannahem ⁸	35	29	34	38	38	42	36	34	42	40	34	33	30	10	38	45	35	44	192
Företagarhem	13	17	21	21	24	23	27	28	20	29	22	18	13	8	22	24	28	25	122

Kommentar: För frågans lydelse, se tabell 2. Procentbasen utgörs av dem som har besvarat frågan. ^{1 2 3 4} Se kommentar i tabell 4a. ^{5 6 7 8} Se kommentar i tabell 4b. Resultat i parentes bygger på svarstal under 50 personer.

Källa: Den nationella SOM-undersökningen 2007–2025.



Tabell 16a Läst bok minst någon gång under de senaste 12 månaderna, 1989–2025, efter kön och ålder (procent)

	1989	1991	1993	1995	1997	1999	2001	2003	2004	2005	2006	2007	2008	2009	2010	2011	2012	2013	2014	2015	2016	2017	2018	2019	2020	2021	2022	2023	2024	2025	Antal 2025	
Samtliga	89	84	85	85	85	84	86	83	83	84	84	85	83	83	80	82	83	84	86	86	85	85	83	82	81	80	78	81	81	78	1 761	
<i>Kön</i>																																
Kvinna	92	91	90	91	91	88	92	89	89	92	90	90	90	89	87	89	90	92	92	92	91	92	88	89	88	87	85	88	87	88	88	884
Man	84	78	80	79	79	80	80	76	76	76	77	79	75	77	73	74	75	75	79	79	79	77	78	75	74	74	71	73	74	69	867	
<i>Ålder</i>																																
16–29 år ¹	92	88	85	86	90	89	90	88	87	89	88	90	87	87	85	85	85	86	89	90	88	88	84	85	84	86	81	84	82	81	182	
30–49 år	89	84	83	86	83	85	86	85	85	85	87	87	86	86	84	86	85	86	88	88	87	89	85	85	85	84	81	80	85	81	484	
50–64 år	87	83	85	83	85	82	85	81	82	84	82	84	83	83	80	81	81	83	84	85	84	84	82	81	81	77	77	82	78	77	496	
65+ år ²	84	84	87	83	81	79	83	76	76	80	78	77	77	78	74	76	81	81	83	83	83	81	83	80	78	78	75	79	80	77	599	

Kommentar: För frågans lydelse, se tabell 2. Mätningarna startade 1989 men mellan år 1989 och 2003 redovisas endast vartannat år av utrymmesskäl. Procentbasen utgörs av dem som har besvarat frågan.

¹2 Se kommentar i tabell 4a.

Källa: Den nationella SOM-undersökningen 1989–2025.



Tabell 16b Läst bok minst någon gång varje vecka under de senaste 12 månaderna, 1989–2025, efter demografiska faktorer (procent)

	1989	1991	1993	1995	1997	1999	2001	2003	2005	2007	2009	2010	2011	2012	2013	2014	2015	2016	2017	2018	2019	2020	2021	2022	2023	2024	2025	Antal 2025
Samtliga	34	30	27	30	29	31	36	40	42	41	38	39	40	39	38	42	42	40	39	35	36	36	37	36	36	36	36	1 761
<i>Kön</i>																												
Kvinna	41	39	34	37	35	39	46	50	53	49	46	47	49	48	47	50	51	49	46	42	47	43	46	44	43	42	45	884
Man	26	22	20	22	23	21	25	29	29	31	28	30	30	29	28	32	31	31	31	28	24	27	28	27	27	28	26	867
<i>Ålder</i>																												
16–29 år ¹	34	32	24	28	31	26	36	36	45	38	33	34	32	33	31	37	37	33	31	25	31	29	27	29	29	28	31	182
30–49 år	36	28	27	28	29	30	38	42	41	42	38	40	39	36	37	41	38	38	32	30	33	34	32	33	33	31	29	484
50–64 år	29	30	29	31	25	31	33	41	41	44	40	40	44	41	40	42	43	41	41	37	35	36	39	37	34	36	34	496
65+ år ²	33	34	30	34	31	36	37	39	42	38	39	39	43	42	40	44	45	46	47	42	42	39	45	41	41	43	44	599
<i>Stad–land³</i>																												
Ren landsbygd	-	25	24	28	25	26	29	35	36	30	30	33	38	32	31	36	35	36	31	36	27	32	32	36	24	36	36	232
Mindre tätort	-	28	26	26	26	27	32	33	40	36	34	34	33	35	35	38	37	36	36	30	33	33	33	34	29	32	31	325
Stad/större tätort	-	32	26	32	33	33	37	42	43	43	40	41	41	40	38	42	45	41	41	34	35	35	39	34	39	35	38	834
Sthlm/Gbg/Malmö	-	42	39	38	31	35	47	50	49	51	48	47	48	47	47	49	45	47	44	42	48	43	42	46	44	42	37	331
<i>Region⁴</i>																												
Stockholm	39	38	37	36	35	37	45	49	47	53	45	45	47	47	43	51	45	44	45	38	45	40	43	39	43	37	36	408
Östra Mellansverige	30	32	28	28	31	30	37	37	43	44	39	39	38	40	38	39	42	40	40	31	32	36	36	34	35	34	35	292
Småland med öarna	30	26	21	22	30	29	33	35	39	38	35	42	37	33	29	37	38	36	36	32	32	36	36	32	33	35	31	149
Sydsverige	38	41	31	27	27	29	37	43	42	40	37	40	36	38	39	41	43	41	37	39	37	41	38	36	32	36	35	264
Västsverige	37	28	25	31	26	31	33	41	43	37	37	38	44	39	41	41	43	41	39	35	35	32	37	38	35	37	38	349
Norra Mellansverige	26	25	18	28	27	24	32	31	36	31	30	32	34	30	26	36	37	37	34	35	33	31	37	34	31	37	39	149
Mellersta Norrland	27	21	24	33	31	26	33	30	40	32	33	33	40	33	35	41	37	37	31	32	29	21	33	40	28	29	39	57
Övre Norrland	32	23	25	24	22	29	25	36	35	34	35	31	32	31	36	36	38	34	34	28	31	33	31	27	36	36	28	93

Kommentar: För frågans lydelse, se tabell 2. Mätningarna startade 1989 men mellan år 1989 och 2009 redovisas endast vartannat år av utrymmesskäl. Resultat för åren som inte är redovisade i tabellen finns i tidigare års rapporter. Procentbasen utgörs av dem som har besvarat frågan. ¹²³⁴Se kommentar i tabell 4a.

Källa: Den nationella SOM-undersökningen 1989–2025.

Tabell 16c Läst bok minst någon gång varje vecka under de senaste 12 månaderna, 1989–2025, efter utbildning, subjektiv klass, hälsa respektive livstillfredsställelse (procent)

	1989	1991	1993	1995	1997	1999	2001	2003	2005	2007	2009	2010	2011	2012	2013	2014	2015	2016	2017	2018	2019	2020	2021	2022	2023	2024	2025	Antal 2025
Samtliga	34	30	27	30	29	31	36	40	42	41	38	39	40	39	38	42	42	40	39	35	36	36	37	36	36	36	36	1 761
<i>Utbildning¹</i>																												
Låg	25	24	19	21	20	25	26	28	29	25	21	23	26	25	23	28	27	28	29	22	24	25	28	26	25	27	29	203
Medel	32	29	26	28	27	27	33	37	39	37	33	35	36	32	33	38	38	34	35	32	32	31	30	27	29	27	30	711
Hög	54	48	44	45	43	44	51	56	58	58	55	55	53	54	50	56	55	52	51	46	48	45	47	48	46	47	43	813
<i>Subjektiv klass²</i>																												
Arbetarhem	28	24	22	23	21	23	29	32	32	30	28	29	29	29	28	32	32	31	30	28	27	27	28	29	28	28	28	695
Jordbrukarhem ³	-	-	-	-	-	23	25	22	33	27	24	28	44	26	26	28	31	30	39	(22)	(29)	(37)	(29)	(35)	(15)	(29)	(41)	44
Tjänstemannahem	36	40	30	34	33	37	40	48	48	48	49	49	51	47	46	49	49	46	45	40	41	42	42	41	43	41	42	612
Högre tjänstemannahem ⁴	52	44	50	49	46	43	54	58	61	63	55	60	54	60	52	57	56	59	55	51	51	54	58	52	50	53	42	192
Företagarhem	35	29	24	27	33	30	34	38	40	38	37	42	41	39	42	45	41	41	45	36	36	35	40	34	31	40	37	123
<i>Hälsa⁵</i>																												
God	-	-	-	-	-	-	-	41	46	43	41	42	43	44	42	43	44	45	43	39	39	40	42	43	38	42	38	516
Medel	-	-	-	-	-	-	-	39	37	39	36	36	37	36	37	41	40	38	38	34	35	34	36	34	35	33	36	1 050
Dålig	-	-	-	-	-	-	-	39	36	34	33	35	36	38	31	37	40	35	30	28	25	25	32	32	31	36	30	185
<i>Livstillfredsställelse⁶</i>																												
Mycket nöjd	-	-	-	-	29	34	39	41	44	45	41	44	46	44	42	44	44	44	44	39	40	41	42	41	41	40	43	639
Ganska nöjd	-	-	-	-	29	30	35	40	42	41	37	37	38	36	36	40	41	39	37	33	36	33	35	33	33	34	32	940
Inte nöjd	-	-	-	-	32	27	30	38	37	45	29	31	36	35	33	39	36	31	28	29	18	31	32	32	27	30	30	135

Kommentar: För frågans lydelse, se tabell 2. Mätningarna startade 1989 men mellan år 1989 och 2009 redovisas endast vartannat år av utrymmesskäl. Resultat för åren som inte är redovisade i tabellen finns i tidigare års rapporter. Procentbasen utgörs av dem som har besvarat frågan.^{1 2 3 4 5 6} Se kommentar i tabell 4b. Resultat i parentes bygger på svarstal under 50 personer.

Källa: Den nationella SOM-undersökningen 1989–2025.



Tabell 17 Lyssnat på ljudbok/talbok minst någon gång under de senaste 12 månaderna 2006–2025, efter demografiska faktorer, utbildning, subjektiv klass respektive hälsa (procent)

	2006	2007	2008	2009	2010	2011	2012	2013	2014	2015	2017	2018	2019	2020	2021	2022	2023	2024	2025	Antal 2025
Samtliga	24	29	29	28	26	25	23	23	26	27	31	34	36	36	40	43	42	45	45	1 710
<i>Kön</i>																				
Kvinna	26	30	30	30	28	26	24	22	28	28	34	35	39	38	44	48	47	51	52	862
Man	22	28	28	26	24	23	22	24	25	26	27	32	32	33	36	36	37	38	38	840
<i>Ålder</i>																				
16–29 år ¹	28	25	32	29	26	25	23	22	33	32	40	45	51	51	48	57	57	61	60	177
30–49 år	26	34	34	33	32	28	27	25	32	34	41	46	49	48	54	56	56	61	63	482
50–64 år	26	33	32	30	29	26	25	27	28	28	29	32	30	34	42	43	47	48	45	486
65+ år ²	17	19	16	20	17	19	16	17	16	17	19	19	22	20	22	25	24	25	25	565
<i>Stad–land³</i>																				
Ren landsbygd	22	28	30	30	26	26	19	26	24	27	30	27	33	30	36	41	35	41	44	223
Mindre tätort	23	28	26	23	21	23	25	22	24	23	29	31	36	30	42	34	42	42	40	318
Stad/större tätort	24	29	29	28	27	25	24	22	28	28	31	36	35	36	41	44	43	46	45	805
Sthlm/Gbg/Malmö	29	31	33	33	30	24	22	22	28	29	35	38	40	46	39	50	47	49	49	325
<i>Region⁴</i>																				
Stockholm	27	38	33	32	29	28	22	25	29	29	35	38	34	42	42	50	44	49	50	403
Östra Mellansverige	24	30	28	28	25	25	26	22	26	29	30	33	38	34	39	45	43	45	45	281
Småland med öarna	27	31	24	21	26	22	23	22	23	24	38	33	33	32	39	36	39	43	41	145
Sydsverige	19	22	28	23	24	19	23	18	21	24	27	32	38	34	38	36	39	41	45	255
Västsverige	29	26	28	32	28	25	23	23	28	29	32	33	38	35	40	41	45	48	43	339
Norra Mellansverige	14	25	28	23	22	23	16	23	27	24	22	26	28	29	36	39	36	38	43	146
Mellersta Norrland	14	31	33	33	30	30	31	29	26	26	27	36	39	38	38	40	37	48	48	52
Övre Norrland	32	27	34	27	24	32	25	23	26	28	31	36	33	35	49	51	53	44	44	89
<i>Utbildning⁵</i>																				
Låg	15	17	17	16	15	13	14	11	11	12	13	14	13	22	23	19	18	24	21	193
Medel	24	29	29	28	25	25	22	25	26	26	29	34	36	32	41	40	39	47	44	685
Hög	32	39	38	36	35	31	30	26	34	33	40	40	43	45	45	52	54	50	52	797
<i>Subjektiv klass⁶</i>																				
Arbetarhem	18	22	24	23	20	18	20	19	24	22	28	29	33	31	36	38	39	41	42	671
Jordbrukarhem ⁷	(20)	22	(26)	27	17	25	(17)	(17)	(21)	25	18	(19)	(30)	(30)	(33)	(38)	(30)	(29)	(46)	41
Tjänstemannahem	31	37	30	32	31	29	25	26	28	29	34	40	37	38	44	46	49	47	47	596
Högre tjänstemannahem ⁸	34	38	38	34	38	32	31	24	33	33	33	33	39	44	41	55	43	51	48	189
Företagarhem	28	27	34	31	31	30	28	29	25	32	36	47	42	47	36	42	37	47	47	121
<i>Hälsa⁹</i>																				
God	25	33	31	31	29	25	26	25	-	28	31	37	38	36	45	45	45	47	49	503
Medel	23	28	28	27	25	25	22	22	-	26	31	33	35	37	38	42	44	46	44	1 020
Dålig	25	26	30	26	26	21	22	23	-	21	28	28	28	29	35	41	31	32	43	173

Kommentar: För frågans lydelse, se tabell 2. Procentbasen utgörs av dem som har besvarat frågan. ^{1 2 3 4} Se kommentar i tabell 4a. ^{5 6 7 8 9} Se kommentar i tabell 4b. Resultat i parentes bygger på svarstal under 50 personer.

Källa: Den nationella SOM-undersökningen 2006–2025.



Tabell 18 Läst bok för något barn minst någon gång under de senaste 12 månaderna 2024–2025, efter demografiska faktorer, utbildning, subjektiv klass respektive hälsa (procent)

	2024	2025	Antal 2025
Samtliga	48	48	1 729
<i>Kön</i>			
Kvinna	56	56	872
Man	38	40	848
<i>Ålder</i>			
16–29 år ¹	41	45	177
30–49 år	70	70	484
50–64 år	47	41	485
65+ år ²	36	35	583
<i>Stad–land³</i>			
Ren landsbygd	47	43	228
Mindre tätort	45	49	319
Stad/större tätort	50	48	817
Sthlm/Gbg/Malmö	48	49	327
<i>Region⁴</i>			
Stockholm	51	48	405
Östra Mellansverige	47	42	289
Småland med öarna	52	50	142
Sydsverige	45	47	256
Västsverige	51	48	345
Norra Mellansverige	42	52	147
Mellersta Norrland	41	53	55
Övre Norrland	55	50	90
<i>Utbildning⁵</i>			
Låg	27	28	201
Medel	43	43	690
Hög	59	56	804
<i>Subjektiv klass⁶</i>			
Arbetarhem	45	44	682
Jordbrukarhem ⁷	(32)	(44)	43
Tjänstemannahem	53	51	600
Högre tjänstemannahem ⁸	51	47	192
Företagarhem	47	53	121
<i>Hälsa⁹</i>			
God	55	51	507
Medel	47	48	1 030
Dålig	35	35	178

Kommentar: För frågans lydelse, se tabell 2. Procentbasen utgörs av dem som har besvarat frågan. ^{1 2 3 4} Se kommentar i tabell 4a. ^{5 6 7 8 9} Se kommentar i tabell 4b. Resultat i parentes bygger på svarstal under 50 personer.

Källa: Den nationella SOM-undersökningen 2024–2025.



Tabell 19 Sett på film minst någon gång under de senaste 12 månaderna, 2013–2025, efter demografiska faktorer (procent)

	2013	2014	2015	2016	2017	2018	2019	2020	2021	2022	2023	2024	2025	Antal 2025
Samtliga	87	91	92	92	93	92	92	92	91	90	92	92	94	1 741
<i>Kön</i>														
Kvinna	89	92	93	92	93	92	93	92	91	90	91	93	94	879
Man	85	89	91	91	92	91	91	92	91	90	92	91	94	852
<i>Ålder</i>														
16–29 år ¹	98	98	99	99	99	99	99	99	99	98	99	98	99	183
30–49 år	98	98	98	98	99	98	99	98	99	98	97	98	98	486
50–64 år	89	93	95	95	95	95	95	96	97	96	95	96	96	493
65+ år ²	71	79	82	80	82	80	80	79	76	76	83	82	87	579
<i>Stad–land³</i>														
Ren landsbygd	78	86	89	88	90	88	88	88	90	91	87	89	89	231
Mindre tätort	83	89	92	91	90	89	90	88	89	87	90	90	95	320
Stad/större tätort	90	92	93	93	94	93	93	93	92	90	93	93	94	824
Sthlm/Gbg/Malmö	94	93	95	96	95	95	95	95	93	94	94	96	96	328
<i>Region⁴</i>														
Stockholm	93	94	95	95	95	94	95	95	92	93	94	94	94	407
Östra Mellansverige	86	92	92	93	93	90	92	90	90	89	92	92	96	289
Småland med öarna	82	88	90	90	91	90	92	90	91	86	82	89	94	144
Sydsverige	84	91	93	91	92	91	92	92	92	88	91	91	94	260
Västsverige	92	91	93	92	93	92	92	91	93	92	93	91	92	344
Norra Mellansverige	79	87	89	88	90	90	89	88	85	83	93	89	95	149
Mellersta Norrland	82	88	90	88	92	91	89	88	91	89	92	93	93	57
Övre Norrland	88	89	91	91	92	92	91	93	95	93	91	97	95	91

Kommentar: För frågans lydelse, se tabell 2. Procentbasen utgörs av dem som har besvarat frågan. ^{1 2 3 4}Se kommentar i tabell 4a.

Källa: Den nationella SOM-undersökningen 2013–2025.



Tabell 20 Sett på svensk film minst någon gång under de senaste 12 månaderna 2024–2025, efter demografiska faktorer, utbildning, subjektiv klass respektive hälsa (procent)

	2024	2025	Antal 2025
Samtliga	86	86	1 736
<i>Kön</i>			
Kvinna	86	88	876
Man	85	84	851
<i>Ålder</i>			
16–29 år ¹	84	88	178
30–49 år	90	85	484
50–64 år	88	92	486
65+ år ²	81	81	588
<i>Stad–land³</i>			
Ren landsbygd	89	82	229
Mindre tätort	86	87	324
Stad/större tätort	85	87	815
Sthlm/Gbg/Malmö	85	85	328
<i>Region⁴</i>			
Stockholm	88	84	407
Östra Mellansverige	83	89	289
Småland med öarna	89	86	145
Sydsverige	81	83	256
Västsverige	87	85	347
Norra Mellansverige	81	89	147
Mellersta Norrland	92	85	55
Övre Norrland	91	86	90
<i>Utbildning⁵</i>			
Låg	75	77	201
Medel	87	87	693
Hög	88	88	805
<i>Subjektiv klass⁶</i>			
Arbetarhem	84	83	678
Jordbrukarhem ⁷	(82)	(86)	43
Tjänstemannahem	88	89	606
Högre tjänstemannahem ⁸	83	84	192
Företagarhem	89	89	121
<i>Hälsa⁹</i>			
God	86	88	510
Medel	86	86	1 030
Dålig	81	79	182

Kommentar: För frågans lydelse, se tabell 2. Procentbasen utgörs av dem som har besvarat frågan.^{1 2 3 4} Se kommentar i tabell 4a.^{5 6 7 8 9} Se kommentar i tabell 4b. Resultat i parentes bygger på svarstal under 50 personer.

Källa: Den nationella SOM-undersökningen 2024–2025.



Tabell 21 Sett på dokumentär minst någon gång under de senaste 12 månaderna 2024–2025, efter demografiska faktorer, utbildning, subjektiv klass respektive hälsa (procent)

	2024	2025	Antal 2025
Samtliga	94	95	1 744
<i>Kön</i>			
Kvinna	95	95	879
Man	93	95	856
<i>Ålder</i>			
16–29 år ¹	91	92	178
30–49 år	97	95	486
50–64 år	95	96	488
65+ år ²	93	95	592
<i>Stad–land³</i>			
Ren landsbygd	95	93	228
Mindre tätort	93	95	325
Stad/större tätort	95	96	822
Sthlm/Gbg/Malmö	94	95	330
<i>Region⁴</i>			
Stockholm	95	96	409
Östra Mellansverige	94	94	292
Småland med öarna	92	95	146
Sydsverige	94	95	258
Västsverige	93	94	347
Norra Mellansverige	95	98	147
Mellersta Norrland	96	96	55
Övre Norrland	98	91	90
<i>Utbildning⁵</i>			
Låg	84	90	203
Medel	95	93	694
Hög	97	98	811
<i>Subjektiv klass⁶</i>			
Arbetarhem	94	91	684
Jordbrukarhem ⁷	(94)	(95)	43
Tjänstemannahem	96	99	609
Högre tjänstemannahem ⁸	98	98	194
Företagarhem	93	97	121
<i>Hälsa⁹</i>			
God	95	95	511
Medel	95	96	1 035
Dålig	91	91	183

Kommentar: För frågans lydelse, se tabell 2. Procentbasen utgörs av dem som har besvarat frågan.^{1 2 3 4} Se kommentar i tabell 4a.^{5 6 7 8 9} Se kommentar i tabell 4b. Resultat i parentes bygger på svarstal under 50 personer.

Källa: Den nationella SOM-undersökningen 2024–2025.



Tabell 22 Sett på tv-serier minst någon gång under de senaste 12 månaderna 2019–2025, efter demografiska faktorer, utbildning, subjektiv klass respektive hälsa (procent)

	2019	2020	2021	2022	2023	2024	2025	Antal 2025
Samtliga	94	96	94	95	94	93	95	1 749
<i>Kön</i>								
Kvinna	97	97	96	96	96	95	95	882
Man	92	94	91	94	92	92	94	858
<i>Ålder</i>								
16–29 år ¹	97	97	98	98	95	95	99	180
30–49 år	96	98	96	97	95	97	97	487
50–64 år	95	94	93	95	94	93	93	488
65+ år ²	92	94	91	91	92	90	92	594
<i>Stad–land³</i>								
Ren landsbygd	90	94	93	92	92	93	91	229
Mindre tätort	94	96	92	95	95	95	94	325
Stad/större tätort	95	96	94	95	95	93	96	824
Sthlm/Gbg/Malmö	97	96	95	95	91	94	93	330
<i>Region⁴</i>								
Stockholm	95	95	94	95	93	95	94	409
Östra Mellansverige	95	97	93	94	95	94	96	291
Småland med öarna	94	97	93	96	90	91	95	146
Sydsverige	93	96	94	94	94	91	97	262
Västsverige	96	95	95	94	93	93	94	346
Norra Mellansverige	92	97	93	95	97	94	95	149
Mellersta Norrland	95	94	90	92	100	95	93	56
Övre Norrland	93	91	94	96	91	96	90	90
<i>Utbildning⁵</i>								
Låg	91	93	87	94	91	88	93	201
Medel	96	95	95	94	94	94	95	700
Hög	94	97	95	95	95	94	95	810
<i>Subjektiv klass⁶</i>								
Arbetarhem	94	95	94	94	93	94	93	687
Jordbrukarhem ⁷	83	98	88	90	(96)	(82)	(95)	42
Tjänstemannahem	95	96	95	96	97	95	96	609
Högre tjänstemannahem ⁸	98	98	94	93	92	92	94	193
Företagarhem	96	95	93	93	91	92	96	122
<i>Hälsa⁹</i>								
God	95	96	93	95	92	93	94	513
Medel	95	96	94	95	95	95	95	1 039
Dålig	91	92	93	90	91	87	96	183

Kommentar: För frågans lydelse, se tabell 2. Procentbasen utgörs av dem som har besvarat frågan. ^{1 2 3 4}Se kommentar i tabell 4a. ^{5 6 7 8 9}Se kommentar i tabell 4b. Resultat i parentes bygger på svarstal under 50 personer.

Källa: Den nationella SOM-undersökningen 2019–2025.



Tabell 23 Lyssnat på musik minst någon gång under de senaste 12 månaderna, 2013–2025, efter demografiska faktorer (procent)

	2013	2014	2015	2016	2017	2018	2019	2020	2021	2022	2023	2024	2025	Antal 2025
Samtliga	97	96	97	98	98	97	97	98	95	95	96	95	96	1 729
<i>Kön</i>														
Kvinna	98	98	98	98	98	97	97	98	96	96	96	95	96	867
Man	96	95	97	97	97	97	97	97	95	94	96	95	96	853
<i>Ålder</i>														
16–29 år ¹	100	98	99	99	100	99	99	100	98	99	99	97	99	181
30–49 år	99	98	99	99	99	99	99	99	97	98	98	98	99	483
50–64 år	97	98	98	98	98	97	98	98	96	95	99	98	98	484
65+ år ²	93	94	95	95	95	93	94	94	92	91	92	91	92	581
<i>Stad–land³</i>														
Ren landsbygd	96	96	96	96	96	97	97	96	93	96	95	94	95	226
Mindre tätort	98	96	97	97	97	96	96	97	95	95	96	93	97	323
Stad/större tätort	97	97	98	98	98	97	97	98	96	94	96	96	96	810
Sthlm/Gbg/Malmö	96	97	98	98	99	98	98	99	95	97	97	96	97	328
<i>Region⁴</i>														
Stockholm	98	97	98	98	99	98	97	99	97	95	96	97	97	404
Östra Mellansverige	97	96	96	98	98	96	97	97	94	95	96	97	95	287
Småland med öarna	96	96	97	97	99	95	98	98	98	95	95	91	95	143
Sydsverige	97	96	97	98	98	98	97	97	97	96	96	94	97	260
Västsverige	96	97	98	97	97	97	97	98	94	97	98	94	96	344
Norra Mellansverige	97	96	97	97	96	97	97	96	95	92	95	94	95	148
Mellersta Norrland	97	99	98	97	95	97	97	98	89	92	95	96	96	53
Övre Norrland	100	95	98	97	95	97	97	98	94	94	92	96	99	90

Kommentar: För frågans lydelse, se tabell 2. Procentbasen utgörs av dem som har besvarat frågan. ^{1 2 3 4}Se kommentar i tabell 4a.

Källa: Den nationella SOM-undersökningen 2013–2025.



Tabell 24 Streamat konsert minst någon gång under de senaste 12 månaderna 2021–2025, efter demografiska faktorer, utbildning, subjektiv klass respektive hälsa (procent)

	2021	2022	2023	2024	2025	Antal 2025
Samtliga	30	27	33	26	27	1 722
<i>Kön</i>						
Kvinna	31	26	32	24	26	870
Man	28	28	34	29	28	843
<i>Ålder</i>						
16–29 år ¹	31	35	39	28	32	180
30–49 år	29	28	32	29	29	480
50–64 år	36	26	33	29	28	486
65+ år ²	25	23	30	22	22	576
<i>Stad–land³</i>						
Ren landsbygd	28	21	25	19	21	228
Mindre tätort	25	24	28	23	22	319
Stad/större tätort	31	26	35	27	27	813
Sthlm/Gbg/Malmö	35	36	39	34	33	324
<i>Region⁴</i>						
Stockholm	33	32	37	28	29	407
Östra Mellansverige	28	23	33	26	25	287
Småland med öarna	31	24	26	26	17	143
Sydsverige	30	29	31	25	31	258
Västsverige	31	26	35	29	28	342
Norra Mellansverige	27	23	32	23	29	143
Mellersta Norrland	19	30	28	20	24	54
Övre Norrland	28	25	29	25	18	88
<i>Utbildning⁵</i>						
Låg	14	17	21	16	18	198
Medel	27	25	32	23	26	689
Hög	38	32	38	32	30	800
<i>Subjektiv klass⁶</i>						
Arbetarhem	23	23	27	22	24	672
Jordbrukarhem ⁷	(29)	(19)	(22)	(15)	(14)	43
Tjänstemannahem	34	30	39	29	28	600
Högre tjänstemannahem ⁸	41	32	39	30	32	193
Företagarhem	37	26	32	30	29	119
<i>Hälsa⁹</i>						
God	30	27	33	27	28	506
Medel	30	27	34	27	26	1 022
Dålig	27	28	26	20	27	181

Kommentar: För frågans lydelse, se tabell 2. Procentbasen utgörs av dem som har besvarat frågan. ^{1 2 3 4}Se kommentar i tabell 4a. ^{5 6 7 8 9}Se kommentar i tabell 4b. Resultat i parentes bygger på svarstal under 50 personer.

Källa: Den nationella SOM-undersökningen 2021–2025.



Tabell 25a Sysslat med handarbete/hantverk minst någon gång under de senaste 12 månaderna, 2007–2025, efter demografiska faktorer (procent)

	2007	2008	2009	2010	2011	2012	2013	2014	2015	2016	2017	2018	2019	2020	2021	2022	2023	2024	2025	Antal 2025	
Samtliga	45	51	52	47	47	55	49	50	49	48	48	47	47	50	47	44	44	46	56	1 757	
<i>Kön</i>																					
Kvinna	54	59	61	55	55	61	58	57	58	56	56	54	54	57	53	52	50	53	63	889	
Man	34	41	43	38	38	47	39	42	40	39	39	40	38	43	40	34	37	37	49	859	
<i>Ålder</i>																					
16–29 år ¹	41	45	52	46	47	54	52	50	57	46	44	45	46	54	48	48	48	51	68	183	
30–49 år	39	46	49	44	43	50	47	51	46	47	45	47	48	51	46	42	45	49	61	481	
50–64 år	47	57	52	48	46	58	48	51	47	48	51	46	44	48	47	44	41	43	53	496	
65+ år ²	49	51	58	50	53	57	51	49	51	47	49	48	48	49	47	43	44	44	50	597	
<i>Stad–land³</i>																					
Ren landsbygd	50	57	62	54	55	63	53	54	59	52	57	57	56	59	50	49	55	55	58	232	
Mindre tätort	46	51	54	48	44	55	50	50	49	48	46	48	45	52	47	44	41	44	57	325	
Stad/större tätort	43	49	50	46	45	53	49	50	48	47	46	45	44	46	46	42	43	44	55	832	
Sthlm/Gbg/Malmö	42	49	49	42	47	52	47	49	45	43	46	44	46	52	46	45	42	48	56	330	
<i>Region⁴</i>																					
Stockholm	42	53	47	43	46	53	48	50	48	47	48	45	48	51	45	45	46	47	55	411	
Östra Mellansverige	45	52	49	46	46	51	49	49	52	46	46	47	46	47	47	43	43	39	56	288	
Småland med öarna	50	46	57	51	44	53	47	48	51	52	48	48	44	48	50	48	42	43	56	149	
Sydsverige	38	46	51	47	44	48	47	50	45	44	44	49	42	54	44	40	44	43	55	260	
Västsverige	43	48	54	46	51	58	49	48	48	46	48	46	46	50	43	42	40	52	56	348	
Norra Mellansverige	47	58	57	53	46	58	56	57	52	53	51	46	50	54	57	43	48	40	56	151	
Mellersta Norrland	52	53	55	48	52	64	49	56	50	56	54	48	51	42	40	49	46	51	56	57	
Övre Norrland	54	53	57	52	55	62	52	54	55	50	54	54	53	53	60	48	52	61	67	93	

Kommentar: För frågans lydelse, se tabell 2. Procentbasen utgörs av dem som har besvarat frågan. ^{1 2 3 4}Se kommentar i tabell 4a.

Källa: Den nationella SOM-undersökningen 2007–2025.



Tabell 25b Sysslat med handarbete/hantverk minst någon gång under de senaste 12 månaderna, 2007–2025, efter utbildning, subjektiv klass respektive hälsa (procent)

	2007	2008	2009	2010	2011	2012	2013	2014	2015	2016	2017	2018	2019	2020	2021	2022	2023	2024	2025	Antal 2025
Samtliga	45	51	52	47	47	55	49	50	49	48	48	47	47	50	47	44	44	46	56	1 757
<i>Utbildning¹</i>																				
Låg	48	50	49	47	42	50	44	41	45	47	43	38	43	42	41	39	36	41	44	206
Medel	42	51	53	46	47	54	50	51	50	43	46	47	45	51	46	44	45	45	56	707
Hög	45	51	54	48	50	57	51	53	51	52	51	49	50	54	50	45	46	49	60	811
<i>Subjektiv klass²</i>																				
Arbetarhem	45	-	50	46	45	52	49	48	48	47	47	47	46	51	47	44	42	45	54	693
Jordbrukarhem ³	46	-	67	42	63	65	57	56	52	56	59	51	53	64	(51)	(43)	(48)	(54)	(67)	43
Tjänstemannahem	44	-	53	47	47	57	49	52	49	48	49	49	46	50	46	45	45	47	58	611
Högre tjänstemannahem ⁴	43	-	53	46	50	51	47	49	47	50	41	44	43	49	41	40	41	(43)	51	192
Företagarhem	50	-	57	53	51	60	50	56	52	42	52	46	54	51	55	49	47	51	63	123
<i>Hälsa⁵</i>																				
God	42	51	50	47	45	56	50	-	45	-	47	48	47	52	45	46	46	50	58	514
Medel	46	51	54	49	49	55	48	-	48	-	48	47	47	50	49	43	44	44	56	1 046
Dålig	42	50	52	38	41	46	49	-	39	-	49	46	39	45	45	37	38	39	48	186

Kommentar: För frågans lydelse, se tabell 2. Procentbasen utgörs av dem som har besvarat frågan. Resultat i parentes bygger på svarstal under 50 personer.^{1 2 3 4 5} Se kommentar i tabell 4b. Resultat i parentes bygger på svarstal under 50 personer.

Källa: Den nationella SOM-undersökningen 2007–2025.



Tabell 26a Tecknat/målat minst någon gång under de senaste 12 månaderna, 1998–2025, efter demografiska faktorer (procent)

	1998	1999	2000	2001	2002	2003	2004	2005	2006	2007	2008	2009	2010	2011	2012	2013	2014	2015	2017	2018	2019	2020	2021	2022	2023	2024	2025	Antal 2025
Samtliga	30	29	33	29	29	28	25	26	26	26	30	30	27	29	33	30	29	32	32	28	31	36	30	38	39	43	33	1 759
<i>Kön</i>																												
Kvinna	37	37	39	36	38	33	31	33	32	34	35	36	35	35	40	36	36	40	42	35	38	43	37	48	48	51	43	882
Man	22	21	26	23	19	21	18	18	19	17	23	23	19	23	25	24	20	23	22	21	23	28	21	28	29	32	22	867
<i>Ålder</i>																												
16–29 år ¹	49	51	57	51	57	50	49	55	51	51	57	59	53	58	60	59	56	64	59	50	58	58	55	69	67	71	59	183
30–49 år	32	28	38	35	32	29	27	28	26	27	34	35	32	36	42	38	38	42	42	38	44	50	44	51	56	57	47	483
50–64 år	22	21	21	21	19	17	18	16	18	19	24	23	21	21	24	24	19	23	23	23	19	28	23	31	33	38	28	497
65+ år ²	13	16	14	12	12	12	7	11	13	12	10	13	13	13	16	15	15	15	17	15	16	19	13	22	20	25	18	596
<i>Stad–land³</i>																												
Ren landsbygd	27	24	30	25	24	22	23	22	22	22	26	29	26	26	31	29	20	29	29	25	26	36	33	42	36	40	31	232
Mindre tätort	26	29	32	26	28	26	21	24	23	25	28	28	25	25	31	29	28	29	28	26	28	36	26	34	33	38	33	323
Stad/större tätort	30	29	32	31	31	28	26	26	25	24	29	30	28	30	33	29	30	32	35	29	31	35	29	37	40	44	31	834
Sthlm/Gbg/Malmö	34	36	37	33	32	36	30	36	34	33	35	36	32	36	37	37	35	35	35	30	36	38	33	46	45	47	41	331
<i>Region⁴</i>																												
Stockholm	33	33	32	34	32	33	28	30	30	30	30	30	30	35	35	32	31	34	33	34	36	41	32	39	38	43	37	410
Östra Mellansverige	31	31	30	32	30	27	25	24	26	27	30	29	25	29	33	29	31	30	37	26	28	31	28	36	41	42	33	292
Småland med öarna	25	30	34	25	27	19	19	25	23	26	31	27	28	28	29	29	23	33	36	31	25	33	27	37	39	41	28	149
Sydsverige	29	29	36	29	29	31	24	29	26	24	31	31	27	29	31	32	25	32	28	28	31	39	30	35	41	40	31	263
Västsverige	31	26	33	27	29	27	26	27	26	25	30	33	29	28	34	33	31	31	32	24	31	34	29	41	39	47	30	346
Norra Mellansverige	29	23	31	31	29	24	25	24	22	18	28	30	26	23	30	30	29	33	31	26	32	34	27	40	39	37	37	150
Mellersta Norrland	26	23	39	26	22	21	27	20	18	29	24	24	24	25	31	27	23	26	27	26	26	35	27	33	28	43	33	57
Övre Norrland	23	33	33	22	32	26	23	21	19	21	25	26	27	27	35	27	26	25	27	32	26	37	39	47	34	48	36	92

Kommentar: För frågans lydelse, se tabell 2. Procentbasen utgörs av dem som har besvarat frågan. ^{1 2 3 4}Se kommentar i tabell 4a.

Källa: Den nationella SOM-undersökningen 1998–2025.



Tabell 26b Tecknat/målat minst någon gång under de senaste 12 månaderna, 1998–2025, efter utbildning, subjektiv klass respektive livstillfredsställelse (procent)

	1998	1999	2000	2001	2002	2003	2004	2005	2006	2007	2008	2009	2010	2011	2012	2013	2014	2015	2017	2018	2019	2020	2021	2022	2023	2024	2025	Antal 2025
Samtliga	30	29	33	29	29	28	25	26	26	26	30	30	27	29	33	30	29	32	32	28	31	36	30	38	39	43	33	1 759
<i>Utbildning¹</i>																												
Låg	15	20	19	17	18	18	14	14	16	14	16	13	12	14	13	13	11	14	16	9	12	18	16	23	18	26	19	203
Medel	33	30	37	30	31	28	28	29	27	26	34	32	32	31	33	32	31	34	34	30	33	36	27	38	41	41	31	712
Hög	40	38	41	41	37	36	31	32	31	35	34	38	33	36	42	37	34	37	38	34	34	43	37	44	44	49	39	811
<i>Subjektiv klass²</i>																												
Arbetarhem	27	27	33	27	30	26	21	24	24	24	28	29	28	28	31	31	30	32	32	27	31	35	29	41	40	43	33	692
Jordbrukarhem ³	-	-	-	-	-	-	-	-	-	-	-	20	19	27	21	20	(12)	20	26	(23)	(19)	(41)	(30)	(37)	(41)	(35)	(30)	44
Tjänstemannahem	30	27	32	27	28	23	27	23	23	22	26	29	26	31	33	29	29	30	33	31	30	36	29	36	38	43	33	613
Högre tj.mannahem ⁴	38	37	38	42	33	33	31	34	30	34	30	28	29	30	36	31	30	31	30	26	30	31	29	36	36	36	31	192
Företagarhem	28	32	31	35	31	28	24	31	32	28	33	35	30	31	35	34	24	33	34	31	37	40	38	37	40	43	35	122
<i>Livstillfredsställelse⁵</i>																												
Mycket nöjd	28	29	33	31	29	25	25	26	26	27	30	28	26	29	33	30	26	34	37	28	31	36	29	38	37	46	35	637
Ganska nöjd	30	29	32	28	29	29	25	26	24	27	28	31	28	30	32	30	29	33	32	29	30	35	29	37	39	40	32	942
Inte nöjd	35	34	36	34	37	26	29	30	34	33	37	30	31	34	34	37	34	35	31	24	35	40	42	47	45	43	40	135

Kommentar: För frågans lydelse, se tabell 2. Procentbasen utgörs av dem som har besvarat frågan. Resultat i parentes bygger på svarstal under 50 personer.^{1 2 3 4 5} Se kommentar i tabell 4b. Resultat i parentes bygger på svarstal under 50 personer.

Källa: Den nationella SOM-undersökningen 1998–2025.



Tabell 27 Skrivit dagbok/poesi minst någon gång under de senaste 12 månaderna, 2008–2025, efter demografiska faktorer, utbildning respektive subjektiv klass (procent)

	2008	2009	2010	2011	2012	2013	2014	2015	2017	2018	2019	2020	2021	2022	2023	2024	2025	Antal 2025
Samtliga	24	24	22	22	22	22	22	21	21	19	20	23	20	21	21	24	20	1 758
<i>Kön</i>																		
Kvinna	32	34	30	30	31	31	30	29	28	26	27	30	27	28	28	31	30	882
Man	14	13	12	13	13	12	12	12	13	12	12	14	13	13	12	14	11	866
<i>Ålder</i>																		
16–29 år ¹	37	40	35	36	33	32	37	35	30	28	29	31	36	34	37	43	33	183
30–49 år	19	21	17	18	20	17	20	18	17	19	19	19	19	20	22	22	22	483
50–64 år	22	20	18	18	17	19	16	17	18	13	14	21	13	15	15	18	14	495
65+ år ²	23	23	24	23	24	24	22	22	22	21	21	22	21	23	17	22	20	597
<i>Stad–land³</i>																		
Ren landsbygd	23	23	22	21	22	21	16	19	18	16	17	19	20	21	13	23	17	231
Mindre tätort	21	24	19	20	19	21	24	16	18	20	17	21	16	21	20	17	17	323
Stad/större tätort	23	24	22	22	22	20	22	23	22	19	21	22	21	18	21	26	21	834
Sthlm/Gbg/Malmö	29	27	24	26	27	26	25	25	24	20	22	29	24	30	27	29	27	331
<i>Region⁴</i>																		
Stockholm	25	23	25	27	23	23	22	25	22	20	20	25	24	22	21	26	25	411
Östra Mellansverige	23	26	22	21	21	22	24	22	27	17	19	22	19	18	18	27	23	290
Småland med öarna	25	24	21	18	20	20	20	22	22	19	16	22	26	26	20	27	15	149
Sydsverige	24	21	19	23	24	22	21	16	17	18	19	25	16	22	26	21	20	263
Västsverige	24	26	23	22	23	23	19	21	19	19	19	22	19	18	20	23	16	345
Norra Mellansverige	21	25	20	19	23	21	27	20	21	22	22	25	19	17	19	23	25	151
Mellersta Norrland	19	21	24	27	19	20	26	19	19	21	30	25	20	31	20	26	9	57
Övre Norrland	22	23	19	19	20	18	23	23	16	27	20	13	22	28	22	17	20	92
<i>Utbildning⁵</i>																		
Låg	19	16	17	19	17	18	20	16	14	15	13	16	21	19	16	19	19	204
Medel	24	24	22	20	20	20	21	21	21	19	19	21	16	18	18	20	16	710
Hög	26	29	25	26	28	25	25	23	25	21	24	27	24	24	25	29	25	811
<i>Subjektiv klass⁶</i>																		
Arbetarhem	21	24	20	19	20	20	22	20	18	17	17	20	21	21	19	22	19	692
Jordbrukarhem ⁷	-	20	25	28	21	27	(12)	19	17	(30)	(22)	(24)	(12)	(25)	(17)	(38)	(27)	44
Tjänstemannahem	20	24	23	25	24	22	22	21	22	21	20	24	20	21	21	23	19	613
Högre tjänstemannahem ⁸	25	23	22	22	20	20	25	21	21	19	21	22	15	21	25	24	26	192
Företagarhem	22	28	23	22	25	25	24	24	27	17	29	24	26	20	23	32	21	121

Kommentar: För frågans lydelse, se tabell 2. Procentbasen utgörs av dem som har besvarat frågan. ^{1 2 3 4}Se kommentar i tabell 4a.

^{5 6 7 8}Se kommentar i tabell 4b. Resultat i parentes bygger på svarstal under 50 personer.

Källa: Den nationella SOM-undersökningen 2008–2025.



Tabell 28 Fotograferat/filmat minst någon gång under de senaste 12 månaderna, 2008–2025, efter demografiska faktorer, utbildning respektive subjektiv klass (procent)

	2008	2009	2010	2011	2012	2013	2014	2015	2017	2018	2019	2020	2021	2022	2023	2024	2025	Antal 2025
Samtliga	72	75	72	71	75	79	71	72	65	62	63	62	63	65	70	70	73	1 731
<i>Kön</i>																		
Kvinna	71	76	73	72	76	79	75	75	70	67	65	66	67	70	73	75	77	873
Man	74	74	70	70	74	78	67	68	61	58	61	57	58	60	68	63	69	849
<i>Ålder</i>																		
16–29 år ¹	83	87	83	85	84	92	82	84	72	71	69	73	71	78	78	77	83	180
30–49 år	84	86	82	82	86	89	80	83	71	71	68	65	69	72	76	78	81	481
50–64 år	75	76	73	69	76	79	71	72	66	62	61	61	66	65	75	73	74	489
65+ år ²	45	53	51	53	56	58	58	56	56	51	56	54	52	55	60	59	63	581
<i>Stad–land³</i>																		
Ren landsbygd	73	72	69	70	72	76	67	68	64	64	63	65	65	67	70	70	72	230
Mindre tätort	70	72	68	67	74	75	70	67	61	59	59	62	60	65	68	67	71	321
Stad/större tätort	73	77	74	73	75	78	73	75	67	63	64	60	63	64	71	71	74	816
Sthlm/Gbg/Malmö	72	79	75	75	80	87	75	72	67	63	64	64	66	69	73	71	77	325
<i>Region⁴</i>																		
Stockholm	71	79	76	77	79	85	75	75	69	62	68	61	65	67	73	70	76	403
Östra Mellansverige	75	74	69	72	75	74	72	75	68	60	61	61	64	63	69	67	72	285
Småland med öarna	69	72	68	66	73	69	70	71	74	62	62	68	66	64	71	72	70	146
Sydsverige	69	75	71	72	74	81	70	69	62	65	59	62	60	63	70	67	74	257
Västsverige	72	78	73	70	77	81	71	72	63	60	64	63	62	69	72	72	72	348
Norra Mellansverige	74	71	70	67	68	76	72	71	59	68	56	60	65	57	68	72	76	147
Mellersta Norrland	78	66	75	65	69	67	70	64	58	70	69	52	56	74	69	71	73	55
Övre Norrland	70	71	69	70	77	78	65	62	61	55	57	65	66	63	64	73	76	90
<i>Utbildning⁵</i>																		
Låg	52	54	50	46	49	54	51	47	44	37	44	44	41	47	50	51	49	202
Medel	78	78	74	73	77	80	73	74	68	65	63	62	63	65	71	70	73	695
Hög	80	86	84	84	87	88	81	80	71	71	70	67	71	72	77	77	81	800
<i>Subjektiv klass⁶</i>																		
Arbetarhem	70	69	68	63	70	74	66	65	62	57	58	57	60	62	66	66	68	677
Jordbrukarhem ⁷	-	64	51	69	(67)	(65)	(58)	62	52	(57)	(48)	(62)	(57)	(60)	(73)	(47)	(74)	43
Tjänstemannahem	76	82	78	80	82	84	78	77	71	68	64	65	67	67	76	74	78	607
Högre tjänstemannahem ⁸	80	88	81	83	83	86	75	80	65	69	71	66	66	69	72	76	80	192
Företagarhem	70	76	78	76	78	78	73	76	73	68	74	67	71	75	68	74	76	119

Kommentar: För frågans lydelse, se tabell 2. Procentbasen utgörs av dem som har besvarat frågan. ¹²³⁴Se kommentar i tabell 4a.

⁵⁶⁷⁸Se kommentar i tabell 4b. Resultat i parentes bygger på svarstal under 50 personer.

Källa: Den nationella SOM-undersökningen 2008–2025.



Tabell 29 Dansat minst någon gång under de senaste 12 månaderna 2008–2025, efter demografiska faktorer, utbildning, subjektiv klass respektive hälsa (procent)

	2008	2009	2010	2011	2012	2013	2014	2015	2017	2018	2019	2020	2021	2022	2023	2024	2025	Antal 2025
Samtliga	43	43	38	40	40	52	43	43	41	37	37	36	28	36	38	41	44	1 733
<i>Kön</i>																		
Kvinna	49	49	44	46	45	57	49	50	49	45	44	42	33	44	47	51	55	872
Man	37	36	32	34	34	46	35	34	33	29	30	29	21	28	28	29	32	852
<i>Ålder</i>																		
16–29 år ¹	53	57	53	57	57	72	59	59	57	53	54	57	50	57	59	58	59	180
30–49 år	48	51	42	47	45	60	52	55	51	45	45	46	37	44	53	52	56	484
50–64 år	43	40	39	39	40	48	38	41	42	39	38	35	28	39	38	43	48	487
65+ år ²	29	26	23	24	23	35	31	26	25	22	21	18	10	20	19	26	24	582
<i>Stad–land³</i>																		
Ren landsbygd	39	40	33	37	39	43	34	38	39	32	32	27	27	32	27	34	37	228
Mindre tätort	40	41	39	39	37	47	42	37	36	35	35	32	23	32	33	36	36	321
Stad/större tätort	45	42	38	39	39	53	43	44	41	37	37	36	28	36	38	44	45	818
Sthlm/Gbg/Malmö	51	51	43	47	46	63	50	48	50	47	43	49	32	48	50	46	51	327
<i>Region⁴</i>																		
Stockholm	45	46	45	46	37	57	47	49	50	43	43	45	27	46	44	47	50	405
Östra Mellansverige	46	42	37	35	42	50	41	41	42	39	37	34	33	32	35	44	46	288
Småland med öarna	38	38	37	34	36	47	38	38	43	33	35	34	27	32	27	33	30	145
Sydsverige	46	45	40	41	43	52	45	40	42	38	36	38	32	37	40	41	45	258
Västsverige	45	45	37	42	37	53	44	44	35	35	37	36	25	37	41	41	42	346
Norra Mellansverige	36	42	33	38	41	52	42	38	37	30	29	26	18	28	33	32	44	148
Mellersta Norrland	36	40	37	38	39	47	36	46	34	36	35	32	18	29	36	38	29	55
Övre Norrland	43	33	37	37	45	47	37	36	39	36	34	22	28	29	27	40	38	88
<i>Utbildning⁵</i>																		
Låg	31	28	29	26	27	31	31	22	25	20	18	19	16	22	17	22	23	201
Medel	44	44	40	40	39	55	43	42	41	35	36	35	26	35	37	41	40	693
Hög	51	51	43	48	47	58	48	51	48	46	45	43	33	42	45	47	53	803
<i>Subjektiv klass⁶</i>																		
Arbetarhem	41	39	37	37	38	47	41	38	39	34	36	34	27	31	36	40	40	681
Jordbrukarhem ⁷	35	39	27	37	(39)	(47)	(42)	37	35	(30)	(31)	(23)	(20)	(25)	(37)	(26)	(23)	43
Tjänstemannahem	45	46	39	44	37	54	42	45	43	38	36	37	26	40	39	42	46	605
Högre tjänstemannahem ⁸	47	47	39	41	49	53	48	46	45	44	46	47	32	42	40	44	48	191
Företagarhem	49	46	44	43	47	62	50	51	45	48	38	28	34	44	39	44	55	120
<i>Hälsa⁹</i>																		
God	46	49	46	46	47	62	-	44	45	47	42	39	31	41	43	45	53	509
Medel	44	43	37	39	39	51	-	41	42	35	36	36	28	36	38	42	42	1 025
Dålig	30	28	24	29	23	30	-	27	26	22	27	21	16	27	29	20	28	184

Kommentar: För frågans lydelse, se tabell 2. Procentbasen utgörs av dem som har besvarat frågan.^{1 2 3 4} Se kommentar i tabell 4a.^{5 6 7 8 9} Se kommentar i tabell 4b. Resultat i parentes bygger på svarstal under 50 personer.

Källa: Den nationella SOM-undersökningen 2008–2025.



Tabell 30 Spelat musikinstrument minst någon gång under de senaste 12 månaderna, 2007–2025, efter demografiska faktorer, utbildning, subjektiv klass respektive hälsa (procent)

	2007	2008	2009	2010	2011	2012	2013	2021	2022	2023	2024	2025	Antal 2025
Samtliga	19	21	20	20	19	23	24	20	21	22	22	25	1 755
<i>Kön</i>													
Kvinna	21	17	18	18	17	22	22	16	17	19	20	23	883
Man	17	25	22	22	20	25	26	23	25	27	26	25	863
<i>Ålder</i>													
16–29 år ¹	37	39	38	38	35	49	44	33	39	40	37	47	183
30–49 år	20	21	23	23	21	26	29	23	25	30	29	30	487
50–64 år	13	16	16	17	14	17	18	19	19	18	22	24	493
65+ år ²	10	12	10	9	11	11	13	11	12	14	12	14	592
<i>Stad–land³</i>													
Ren landsbygd	21	20	21	20	18	21	17	22	21	17	22	25	230
Mindre tätort	17	17	19	18	15	21	25	15	20	22	19	25	327
Stad/större tätort	19	22	20	20	19	24	25	18	19	23	22	22	829
Sthlm/Gbg/Malmö	22	25	22	24	22	27	25	26	28	26	27	31	328
<i>Region⁴</i>													
Stockholm	21	20	19	21	21	24	31	21	23	24	24	28	406
Östra Mellansverige	20	23	21	20	17	25	20	21	17	18	24	20	292
Småland med öarna	15	24	18	20	13	24	21	17	16	19	18	24	147
Sydsverige	21	19	20	18	18	21	22	18	24	23	18	26	263
Västsverige	20	21	21	22	19	23	25	17	22	24	25	23	353
Norra Mellansverige	20	21	22	18	19	22	22	22	22	25	23	26	149
Mellersta Norrland	19	23	19	21	21	26	28	16	11	22	26	22	55
Övre Norrland	13	13	19	18	23	27	14	26	26	26	16	29	90
<i>Utbildning⁵</i>													
Låg	10	11	8	9	8	10	10	11	10	12	15	11	206
Medel	17	22	20	20	17	20	23	15	19	20	18	21	704
Hög	29	26	28	29	26	34	31	26	27	28	28	31	807
<i>Subjektiv klass⁶</i>													
Arbetslöshet	15	19	18	16	15	19	19	17	17	21	21	22	691
Jordbrukarhem ⁷	-	-	21	11	25	(15)	(18)	(14)	(23)	(20)	(21)	(19)	43
Tjänstemannahem	16	21	21	23	20	28	25	21	25	24	25	26	610
Högretjänstemannahem ⁸	34	24	25	26	19	32	32	21	21	27	20	30	193
Företagarhem	18	23	20	24	26	18	27	30	25	22	24	26	119
<i>Hälsa⁹</i>													
God	20	22	22	22	20	25	26	22	21	24	24	26	513
Medel	21	20	19	19	17	24	24	20	22	23	23	24	1 041
Dålig	8	15	19	16	18	18	17	13	17	17	13	24	184

Kommentar: För frågans lydelse, se tabell 2. Procentbasen utgörs av dem som har besvarat frågan. ^{1 2 3 4} Se kommentar i tabell 4a.

^{5 6 7 8 9} Se kommentar i tabell 4b. Resultat i parentes bygger på svarstal under 50 personer.

Källa: Den nationella SOM-undersökningen 2007–2025.



Tabell 31 Sjungit i kör minst någon gång under de senaste 12 månaderna, 2005–2025, efter demografiska faktorer, utbildning, subjektiv klass respektive hälsa (procent)

	2005	2006	2007	2008	2009	2010	2011	2012	2013	2021	2022	2023	2024	2025	Antal 2025
Samtliga	6	7	7	8	7	7	6	6	7	4	6	8	7	8	1 760
<i>Kön</i>															
Kvinna	9	9	10	10	9	10	8	8	9	7	7	8	9	10	884
Man	4	4	4	5	6	5	4	3	4	2	5	8	4	5	866
<i>Ålder</i>															
16–29 år ¹	11	10	11	8	11	12	10	9	8	7	12	14	12	10	182
30–49 år	6	5	6	6	7	6	5	5	7	5	5	10	7	9	484
50–64 år	5	6	5	7	7	7	6	6	8	4	5	6	7	6	495
65+ år ²	5	7	7	8	5	6	5	5	6	3	5	6	5	7	599
<i>Stad–land³</i>															
Ren landsbygd	7	5	5	9	8	8	7	5	7	4	6	6	7	7	233
Mindre tätort	7	7	6	8	7	7	5	6	7	5	6	9	5	6	324
Stad/större tätort	6	7	7	7	7	6	6	6	7	3	5	7	8	8	832
Sthlm/Gbg/Malmö	6	8	9	8	8	9	7	6	8	7	9	9	8	9	332
<i>Region⁴</i>															
Stockholm	5	5	5	7	6	8	5	5	6	3	7	10	9	11	410
Östra Mellansverige	9	6	8	6	8	7	8	8	6	4	7	5	6	6	292
Småland med öarna	5	8	8	12	6	11	4	6	6	2	4	7	6	8	149
Sydsverige	6	8	8	6	8	5	3	6	7	8	8	10	6	7	260
Västsverige	8	7	7	9	7	8	8	6	7	3	6	7	8	6	349
Norra Mellansverige	5	10	5	7	8	6	6	5	8	5	4	8	4	7	151
Mellersta Norrland	8	6	7	10	9	5	10	3	4	4	2	7	12	7	57
Övre Norrland	5	6	10	8	10	9	8	6	11	6	5	9	5	4	92
<i>Utbildning⁵</i>															
Låg	4	7	4	5	4	4	4	3	5	2	3	5	5	3	204
Medel	6	6	6	8	7	7	5	5	6	3	7	7	6	6	710
Hög	8	9	10	9	10	10	8	8	10	6	6	9	9	10	812
<i>Subjektiv klass⁶</i>															
Arbetarhem	4	6	6	7	6	5	5	4	5	4	5	7	6	6	693
Jordbrukarhem ⁷	(7)	(14)	8	(8)	8	8	(10)	(11)	(3)	(5)	(11)	(7)	(9)	(9)	44
Tjänstemannahem	7	6	6	10	8	9	7	8	8	4	7	7	7	8	613
Högretjänstemannahem ⁸	10	8	11	9	6	10	4	8	12	6	9	13	8	12	193
Företagarhem	7	9	5	5	10	7	9	6	8	5	5	11	12	9	120
<i>Hälsa⁹</i>															
God	7	6	8	8	8	8	5	6	8	6	8	9	10	8	518
Medel	6	7	7	8	7	8	6	6	6	4	6	7	6	7	1 046
Dålig	7	8	2	6	5	4	5	6	8	5	4	10	7	5	185

Kommentar: För frågans lydelse, se tabell 2. Procentbasen utgörs av dem som har besvarat frågan. ^{1 2 3 4} Se kommentar i tabell 4a. ^{5 6 7 8 9} Se kommentar i tabell 4b. Resultat i parentes bygger på svarstal under 50 personer.

Källa: Den nationella SOM-undersökningen 2005–2025.



Tabell 32 Spelat teater/lajv minst någon gång under de senaste 12 månaderna, 2007–2025, efter demografiska faktorer, utbildning respektive subjektiv klass (procent)

	2007	2009	2010	2011	2014	2015	2017	2018	2019	2020	2021	2022	2023	2024	2025	Antal 2025
Samtliga	5	5	4	4	4	4	3	3	2	3	3	3	6	5	5	1 757
<i>Kön</i>																
Kvinna	6	6	5	6	5	4	4	3	3	3	3	3	5	5	6	883
Man	4	4	3	2	2	3	3	3	2	3	3	3	7	4	4	864
<i>Ålder</i>																
16–29 år ¹	11	14	10	11	12	11	8	8	7	7	9	10	14	9	11	181
30–49 år	5	5	4	4	3	4	3	4	3	5	4	4	7	6	7	483
50–64 år	2	3	2	3	2	2	4	2	2	2	2	2	4	5	4	495
65+ år ²	3	1	1	2	2	1	1	2	0	1	1	1	3	2	2	598
<i>Stad–land³</i>																
Ren landsbygd	4	5	2	3	3	3	3	2	1	2	1	3	3	3	5	233
Mindre tätort	4	4	3	3	4	3	3	3	2	2	2	1	4	3	4	325
Stad/större tätort	5	5	4	4	4	4	4	4	3	3	3	3	6	5	4	828
Sthlm/Gbg/Malmö	5	5	4	5	2	5	3	4	3	5	5	7	9	7	7	332
<i>Region⁴</i>																
Stockholm	4	4	4	5	3	3	4	3	3	4	4	5	5	5	8	408
Östra Mellansverige	4	5	3	5	3	5	4	5	2	3	2	2	3	6	5	292
Småland med öarna	6	3	5	2	3	4	3	3	1	1	3	1	3	4	5	148
Sydsverige	4	7	5	4	4	2	4	3	2	4	5	5	9	5	4	261
Västsverige	6	5	3	4	4	4	3	1	3	3	3	3	6	3	4	348
Norra Mellansverige	4	5	4	4	7	5	1	2	2	2	3	3	10	3	2	150
Mellersta Norrland	5	5	2	5	6	4	3	0	1	0	0	3	7	5	4	57
Övre Norrland	5	7	6	5	2	4	6	6	0	2	4	4	5	7	4	93
<i>Utbildning⁵</i>																
Låg	3	1	1	2	1	1	1	0	0	4	1	2	3	2	2	202
Medel	4	6	4	3	5	4	4	4	3	2	3	3	6	4	5	713
Hög	8	6	5	6	4	4	4	3	3	4	3	4	6	6	6	810
<i>Subjektiv klass⁶</i>																
Arbetarhem	4	4	3	3	4	4	3	2	2	3	3	3	6	5	5	693
Jordbrukarhem ⁷	-	7	4	3	(0)	2	2	(7)	(0)	(9)	(2)	(9)	(4)	(3)	(2)	43
Tjänstemannahem	3	5	3	4	4	3	3	2	2	3	2	4	5	5	4	612
Högre tjänstemannahem ⁸	9	5	8	6	3	3	2	4	2	2	3	2	5	2	4	193
Företagarhem	5	4	5	6	4	3	6	8	5	1	7	3	5	5	6	122

Kommentar: För frågans lydelse, se tabell 2. Mätningarna startade 2007 men mellan år 2007 och 2009 redovisas endast vartannat år av utrymmesskäl. Procentbasen utgörs av dem som har besvarat frågan. ^{1 2 3 4}Se kommentar i tabell 4a. ^{5 6 7 8}Se kommentar i tabell 4b.

Källa: Den nationella SOM-undersökningen 2007–2025.



Tabell 33 Deltagit i studiecirkel/kursverksamhet minst någon gång under de senaste 12 månaderna, 2007–2025, efter demografiska faktorer, utbildning, subjektiv klass respektive hälsa (procent)

	2007	2008	2009	2010	2011	2012	2013	2014	2015	2016	2017	2018	2019	2020	2021	2022	2023	2024	2025	Antal 2025
Samtliga	22	25	25	23	24	27	28	30	30	33	21	19	21	19	16	18	19	20	20	1 742
<i>Kön</i>																				
Kvinna	26	28	28	27	29	32	34	33	33	37	25	19	25	22	19	21	22	22	24	878
Man	19	20	20	19	19	22	21	26	26	29	17	18	17	16	13	15	16	17	16	855
<i>Ålder</i>																				
16–29 år ¹	24	31	32	31	36	36	36	45	44	42	27	23	28	30	25	29	32	26	26	180
30–49 år	20	23	24	21	22	30	28	33	31	35	23	18	18	20	20	20	21	21	25	486
50–64 år	21	25	23	23	19	24	25	25	26	35	18	16	18	15	12	17	15	18	17	489
65+ år ²	25	22	22	22	25	23	27	24	25	26	19	19	23	17	12	15	17	18	18	587
<i>Stad–land</i> ³																				
Ren landsbygd	25	26	24	25	26	27	28	28	27	32	20	20	21	23	17	17	18	20	20	228
Mindre tätort	24	24	25	20	20	27	24	28	25	26	21	16	20	17	13	18	16	16	14	325
Stad/större tätort	21	25	24	24	25	26	28	30	31	34	21	19	21	18	18	18	20	21	20	822
Sthlm/Gbg/Malmö	23	25	27	24	26	29	32	32	33	37	25	19	23	22	14	21	23	22	28	328
<i>Region</i> ⁴																				
Stockholm	21	23	24	23	26	28	29	29	29	39	22	20	23	18	15	19	18	18	23	407
Östra Mellansverige	23	24	24	23	20	25	26	32	28	31	22	19	21	20	16	18	18	21	21	291
Småland med öarna	23	27	22	22	28	25	25	27	29	30	26	20	17	22	15	17	22	13	21	145
Sydsverige	18	28	23	20	23	31	29	31	30	31	19	18	19	22	21	15	22	18	21	259
Västsverige	26	22	26	25	27	28	29	32	31	35	18	15	20	19	14	20	21	23	18	347
Norra Mellansverige	21	27	27	25	20	28	30	26	27	28	23	25	27	16	18	20	16	19	20	147
Mellersta Norrland	22	20	25	23	20	24	25	31	31	30	21	17	19	9	7	18	16	25	21	56
Övre Norrland	21	30	28	23	24	23	27	26	33	31	25	21	22	24	19	23	20	24	18	90
<i>Utbildning</i> ⁵																				
Låg	19	18	16	13	16	15	18	15	17	17	13	11	14	12	9	10	11	12	13	202
Medel	22	23	24	24	23	25	26	31	29	30	20	20	21	18	13	16	17	16	17	698
Hög	27	32	31	30	30	37	34	36	36	42	27	20	24	24	21	24	24	26	25	808
<i>Subjektiv klass</i> ⁶																				
Arbetarhem	19	23	23	20	21	24	25	27	26	27	20	16	21	18	14	18	18	19	19	687
Jordbrukarhem ⁷	-	-	30	26	39	31	40	29	32	(32)	28	(28)	(21)	(34)	(21)	(17)	(30)	(18)	(21)	43
Tjänstemannahem	24	29	26	26	27	30	30	32	31	38	22	22	20	20	16	18	21	21	22	604
Högre tjänstemannahem ⁸	23	24	24	26	27	30	29	32	33	36	22	14	23	19	22	22	24	21	19	194
Företagarhem	30	20	25	28	22	30	28	32	33	31	21	21	27	17	13	15	13	19	25	122
<i>Hälsa</i> ⁹																				
God	23	25	25	24	25	28	31	32	30	36	21	19	22	20	19	17	17	21	23	511
Medel	21	26	25	23	25	28	28	29	29	33	22	19	20	19	14	20	21	20	21	1 036
Dålig	21	20	23	19	17	20	23	26	24	26	18	15	21	22	17	15	16	13	12	182

Kommentar: För frågans lydelse, se tabell 2. Procentbasen utgörs av dem som har besvarat frågan. ^{1 2 3 4} Se kommentar i tabell 4a. ^{5 6 7 8 9} Se kommentar i tabell 4b. Resultat i parentes bygger på svarstal under 50 personer.

Källa: Den nationella SOM-undersökningen 2007–2025.



Tabell 34 Spelat dator-/mobil-/tv-spel minst någon gång under de senaste 12 månaderna 2005–2025, efter demografiska faktorer, utbildning, subjektiv klass respektive hälsa (procent)

	2005	2007	2008	2009	2010	2011	2012	2013	2014	2015	2016	2017	2018	2019	2020	2021	2022	2023	2024	2025	Antal 2025	
Samtliga	46	41	43	44	45	40	38	40	37	39	39	39	38	38	54	51	52	53	52	53	1 758	
<i>Kön</i>																						
Kvinna	42	35	38	38	42	36	34	35	33	35	34	33	30	30	51	50	51	52	51	54	885	
Man	50	47	48	50	48	45	42	45	42	44	44	46	46	45	56	53	54	54	53	52	863	
<i>Ålder</i>																						
16–29 år ¹	82	80	79	81	82	77	75	75	70	74	73	72	71	72	89	89	85	89	92	93	182	
30–49 år	55	49	54	58	58	55	52	53	51	53	53	52	51	51	71	69	71	73	70	77	486	
50–64 år	32	27	29	29	30	26	25	29	27	28	29	29	27	27	47	46	48	48	49	47	495	
65+ år ²	17	14	16	16	20	16	15	18	18	21	19	20	18	18	27	27	27	29	24	27	595	
<i>Stad–land³</i>																						
Ren landsbygd	40	38	39	37	40	37	30	33	31	34	31	32	30	30	48	43	46	44	45	49	231	
Mindre tätort	48	44	42	44	45	43	40	39	36	37	38	38	37	37	52	50	50	54	54	56	321	
Stad/större tätort	47	40	43	44	46	40	39	42	39	41	41	41	40	39	55	54	54	55	52	52	834	
Sthlm/Gbg/Malmö	45	42	48	49	46	40	40	43	38	42	42	42	41	40	56	55	55	54	55	55	332	
<i>Region⁴</i>																						
Stockholm	46	39	43	44	44	40	37	41	39	40	42	41	41	40	56	53	54	53	53	49	412	
Östra Mellansverige	48	42	43	41	43	40	40	42	38	40	41	41	39	39	53	51	53	55	55	54	290	
Småland med öarna	44	44	44	37	44	44	35	36	33	38	37	38	35	34	53	47	49	51	53	60	147	
Sydsverige	48	41	44	48	47	41	39	40	39	41	38	38	39	37	53	53	54	54	52	55	260	
Västsverige	46	41	42	45	48	42	39	40	37	40	38	40	36	38	54	53	54	55	50	55	349	
Norra Mellansverige	43	40	41	43	43	36	35	38	34	35	35	34	33	35	51	48	47	46	48	49	150	
Mellersta Norrland	45	39	42	45	43	40	36	39	32	36	34	38	34	34	47	49	48	46	42	53	57	
Övre Norrland	43	40	37	43	44	38	39	41	40	40	37	40	41	35	53	48	49	56	55	52	93	
<i>Utbildning⁵</i>																						
Låg	30	28	30	24	28	23	19	23	22	23	22	25	22	20	38	34	33	36	36	36	202	
Medel	54	47	49	50	51	46	43	43	41	44	41	43	42	41	58	55	57	57	53	56	713	
Hög	48	41	44	48	47	43	42	44	41	41	43	41	40	40	54	53	54	55	55	55	811	
<i>Subjektiv klass⁶</i>																						
Arbetarhem	48	47	44	46	49	43	40	42	40	43	40	42	41	39	59	55	56	57	55	56	690	
Jordbrukarhem ⁷	31	23	23	25	33	33	23	24	25	31	26	26	26	22	44	37	39	38	(31)	(45)	44	
Tjänstemannahem	42	36	41	44	45	39	39	41	37	39	40	39	38	38	52	50	53	53	53	54	615	
Högre tjänstemannahem ⁸	48	40	47	41	39	39	34	38	36	38	41	38	33	37	49	50	50	49	44	49	191	
Företagarhem	45	33	36	36	39	35	32	35	33	33	32	34	33	33	44	47	44	47	44	45	123	
<i>Hälsa⁹</i>																						
God	46	41	41	44	44	39	36	39	33	37	37	39	36	36	53	49	51	51	49	54	517	
Medel	47	42	45	44	47	42	39	41	38	40	40	40	40	39	54	52	54	55	55	53	1 048	
Dålig	43	33	39	38	37	38	36	35	35	37	35	39	35	34	53	54	48	49	39	52	183	

Kommentar: För frågans lydelse, se tabell 2. Mätningarna startade 2005 men mellan år 2005 och 2007 redovisas endast vartannat år av utrymmesskäl. 2005–2010: 'Spelat dator-/tv-spel' 2011–2019: 'Spelat datorspel/tv-spel'. Procentbasen utgörs av dem som har besvarat frågan. ^{1 2 3 4}Se kommentar i tabell 4a. ^{5 6 7 8 9}Se kommentar i tabell 4b. Resultat i parentes bygger på svarstal under 50 personer.

Källa: Den nationella SOM-undersökningen 2005–2025.



Tabell 35 Spelat brädspel/sällskapsspel minst någon gång under de senaste 12 månaderna 2013, 2023–2025, efter demografiska faktorer, utbildning, subjektiv klass respektive hälsa (procent)

	2013	2023	2024	2025	Antal 2025
Samtliga	69	52	71	72	1 736
<i>Kön</i>					
Kvinna	72	56	75	77	874
Man	66	49	65	66	853
<i>Ålder</i>					
16–29 år ¹	89	80	88	90	180
30–49 år	83	78	88	88	481
50–64 år	62	54	74	73	487
65+ år ²	50	23	49	52	588
<i>Stad–land³</i>					
Ren landsbygd	72	46	71	67	228
Mindre tätort	67	50	67	73	323
Stad/större tätort	69	52	73	72	820
Sthlm/Gbg/Malmö	70	60	69	75	327
<i>Region⁴</i>					
Stockholm	68	54	71	74	407
Östra Mellansverige	69	49	72	70	290
Småland med öarna	69	47	69	72	144
Sydsverige	72	56	69	70	257
Västsverige	69	58	72	71	347
Norra Mellansverige	63	46	66	73	146
Mellersta Norrland	74	47	67	78	55
Övre Norrland	74	47	78	70	90
<i>Utbildning⁵</i>					
Låg	48	26	46	49	203
Medel	73	53	70	70	693
Hög	75	61	79	80	806
<i>Subjektiv klass⁶</i>					
Arbetarhem	68	49	70	66	680
Jordbrukarhem ⁷	(58)	(39)	(47)	(58)	43
Tjänstemannahem	71	59	74	79	606
Högre tjänstemannahem ⁸	75	52	68	76	194
Företagarhem	65	47	72	69	120
<i>Hälsa⁹</i>					
God	73	54	75	79	508
Medel	69	55	71	72	1 034
Dålig	61	40	51	51	181

Kommentar: År 2013 och 2024 löd frågan: 'Spelat brädspel/sällskapsspel'. År 2023 löd frågan: 'Spelat brädspel'. Procentbasen utgörs av dem som har besvarat frågan. ^{1 2 3 4}Se kommentar i tabell 4a. ^{5 6 7 8 9}Se kommentar i tabell 4b. Resultat i parentes bygger på svarstal under 50 personer.

Källa: Den nationella SOM-undersökningen 2013, 2023–2025.



Tabell 36a Besöksaktiviteter minst någon gång under de senaste 12 månaderna, 2025, efter demografiska faktorer (procent)

	Gått på konst- utställning	Besökt historisk sevärdhet/ byggnad	Besökt fornminne	Besökt naturreservat/ nationalpark	Gått på museum	Besökt bibliotek	Minst antal svar
Samtliga	41	65	47	65	54	53	1 735
<i>Kön</i>							
Kvinna	45	65	44	68	59	62	874
Man	35	65	50	63	49	44	852
<i>Ålder</i>							
16–29 år ¹	38	73	44	74	61	61	178
30–49 år	40	74	51	79	65	64	483
50–64 år	45	70	53	70	53	47	486
65+ år ²	38	51	40	48	45	46	583
<i>Stad–land³</i>							
Ren landsbygd	27	60	53	61	43	37	228
Mindre tätort	31	59	45	63	45	49	322
Stad/större tätort	41	66	47	65	55	57	817
Sthlm/Gbg/Malmö	58	74	46	71	70	58	326
<i>Region⁴</i>							
Stockholm	53	72	48	70	66	52	405
Östra Mellansverige	36	65	48	64	49	50	290
Småland med öarna	28	62	48	69	45	51	143
Sydsverige	42	64	47	69	52	55	257
Västsverige	39	64	49	63	55	54	345
Norra Mellansverige	36	59	48	62	49	58	145
Mellersta Norrland	38	68	46	64	55	44	55
Övre Norrland	29	54	31	47	43	59	87

Kommentar: För frågans lydelse, se tabell 2. Procentbasen utgörs av dem som har besvarat frågan. ^{1 2 3 4} Se kommentar i tabell 4a.

Källa: Den nationella SOM-undersökningen 2025.



Tabell 36b Besöksaktiviteter minst någon gång under de senaste 12 månaderna, 2025, efter utbildning, subjektiv klass, hälsa respektive livstillfredsställelse (procent)

	Gått på konst- utställning	Besökt historisk sevärdhet/ byggnad	Besökt fornminne	Besökt naturreservat/ nationalpark	Gått på museum	Besökt bibliotek	Minst antal svar
Samtliga	41	65	47	65	54	53	1 735
<i>Utbildning¹</i>							
Låg	21	34	28	34	24	29	199
Medel	29	59	43	62	42	44	695
Hög	56	78	56	77	72	67	804
<i>Subjektiv klass²</i>							
Arbetarhem	29	53	38	57	42	45	681
Jordbrukarhem ³	(35)	(63)	(49)	(58)	(42)	(53)	43
Tjänstemannahem	47	76	54	72	63	60	605
Högre tjänstemannahem ⁴	60	75	55	75	74	60	193
Företagarhem	46	71	55	69	59	44	120
<i>Hälsa⁵</i>							
God	46	74	53	75	63	55	510
Medel	40	64	47	64	53	54	1 031
Dålig	27	45	33	44	34	43	181
<i>Livstillfredsställelse⁶</i>							
Mycket nöjd	47	73	52	72	63	55	635
Ganska nöjd	38	63	47	64	52	53	920
Inte nöjd	30	48	35	49	36	48	131

Kommentar: För frågans lydelse, se tabell 2. Procentbasen utgörs av dem som har besvarat frågan. Resultat i parentes bygger på svarstal under 50 personer. ^{1 2 3 4 5 6}Se kommentar i tabell 4b.

Källa: Den nationella SOM-undersökningen 2025.



Tabell 37a Besöksaktiviteter minst någon gång under det senaste kvartalet, 2025, efter demografiska faktorer (procent)

	Gått på konst- utställning	Besökt historisk sevärdhet/ byggnad	Besökt fornminne	Besökt naturresevat/ nationalpark	Gått på museum	Besökt bibliotek	Minst antal svar
Samtliga	12	21	9	34	18	31	1 735
<i>Kön</i>							
Kvinna	16	22	10	37	21	39	874
Man	9	21	9	32	14	23	852
<i>Ålder</i>							
16–29 år ¹	11	27	11	35	22	36	178
30–49 år	11	19	10	45	21	39	483
50–64 år	10	25	9	37	13	23	486
65+ år ²	15	19	9	23	17	29	583
<i>Stad–land³</i>							
Ren landsbygd	6	14	9	34	8	21	228
Mindre tätort	7	20	6	31	10	28	322
Stad/större tätort	13	23	11	33	18	34	817
Sthlm/Gbg/Malmö	22	26	10	42	30	34	326
<i>Region⁴</i>							
Stockholm	18	26	9	39	28	32	405
Östra Mellansverige	10	23	9	36	15	29	290
Småland med öarna	9	19	13	27	11	29	143
Sydsverige	13	20	9	37	17	35	257
Västsverige	11	21	9	39	17	32	345
Norra Mellansverige	10	19	9	25	12	31	145
Mellersta Norrland	13	21	7	27	11	24	55
Övre Norrland	6	9	7	16	9	28	87

Kommentar: För frågans lydelse, se tabell 2. Procentbasen utgörs av dem som har besvarat frågan. ^{1 2 3 4} Se kommentar i tabell 4a.

Källa: Den nationella SOM-undersökningen 2025.



Tabell 37b Besöksaktiviteter minst någon gång under det senaste kvartalet, 2025, efter utbildning, subjektiv klass, hälsa respektive livstillfredsställelse (procent)

	Gått på konst- utställning	Besökt historisk sevärdhet/ byggnad	Besökt fornminne	Besökt naturreservat/ nationalpark	Gått på museum	Besökt bibliotek	Minst antal svar
Samtliga	12	21	9	34	18	31	1 735
<i>Utbildning¹</i>							
Låg	5	12	6	14	4	17	199
Medel	7	18	7	30	11	23	695
Hög	18	27	12	44	27	42	804
<i>Subjektiv klass²</i>							
Arbetarhem	9	16	8	30	12	26	681
Jordbrukarhem ³	(14)	(16)	(7)	(33)	(12)	(33)	43
Tjänstemannahem	12	23	10	38	20	36	605
Högre tjänstemannahem ⁴	24	33	13	46	30	37	193
Företagarhem	17	26	7	30	21	26	120
<i>Hälsa⁵</i>							
God	12	24	11	42	18	33	510
Medel	13	21	9	33	18	32	1 031
Dålig	8	15	8	18	12	21	181
<i>Livstillfredsställelse⁶</i>							
Mycket nöjd	14	24	12	39	20	33	635
Ganska nöjd	11	21	8	33	16	30	920
Inte nöjd	12	17	7	23	14	32	131

Kommentar: För frågans lydelse, se tabell 2. Procentbasen utgörs av dem som har besvarat frågan. Resultat i parentes bygger på svarstal under 50 personer.^{1 2 3 4 5 6} Se kommentar i tabell 4b.

Källa: Den nationella SOM-undersökningen 2025.

SOM-institutet vid Göteborgs universitet genomför årligen nationella och lokala frågeundersökningar och anordnar seminarier på temat Samhälle, Opinion och Medier.

SOM-institutet | Seminariegatan 1B | Box 710, 405 30 Göteborg
031 786 3300 | info@som.gu.se | www.gu.se/som-institutet

