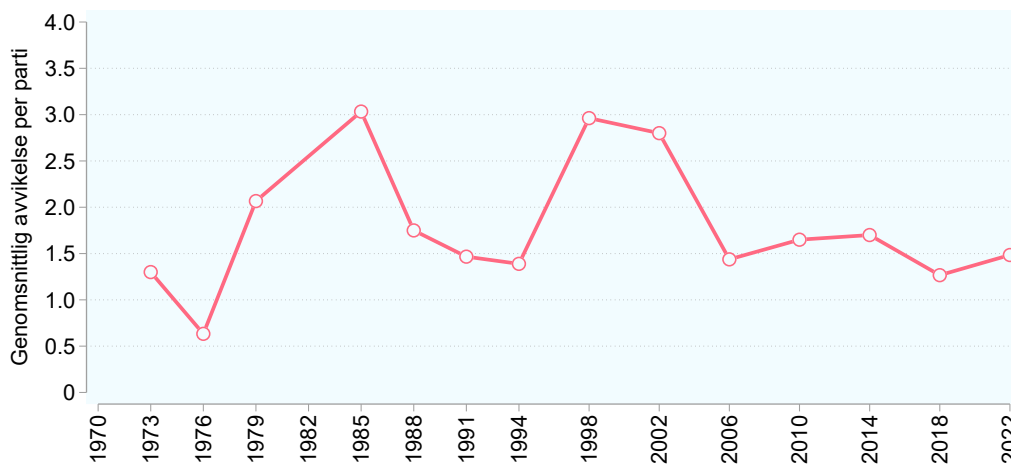


SCB/PSU: Majmätningarna valåren 1973–2022

Statistikmyndigheten SCB:s sista partisynpatundersökning före valen är partiernas vårterminsbetyg. Men med månader kvar till valet, hur nära brukar SCB/PSUs majmätning komma det slutgiltiga valresultatet? Medelfelet per parti visar att det historiska genomsnittet för 13 valtillfällen är 1,8 procentenheter (se figur 1). Det är en avvikelse som varken är bättre eller sämre än andra opinionsinstitut som mäter under maj månad. I jämförelse med mätningar som publiceras strax före valet är det en bit kvar ned till de nivåerna av medelfel kring strax över 1,0. Närmast kom SCB/PSUs majmätning inför valet 1976 med bara 0,6 procentenheters avvikelse per parti. Under de senaste fyra valen har maj-avvikelsen från valresultatet varit omkring 1,5 procentenheter per parti.

Störst avvikelser från valresultatet majmätningarna var 1985 (Westerbergeffekten) och 1998 (Vänsterpartiet och Kristdemokraterna gjorde en sen valspurt). Figur 2 visar om partierna skattats högre eller lägre i majmätningarna jämfört med september. Med ett undantag visar jämförelserna inte någon systematik. Socialdemokraterna har skattats klart högre i SCB/PSU majmätningen än valresultatet i september – mellan två och fem procent i sju av de åtta senaste valen. Grafen visar tydligt några historiska sommarspurter, som till exempel Folkpartiet (1985 och 2002) och Kristdemokraterna (1998).

Figur 1 Genomsnittlig avvikelse per parti i jämfört med valresultatet i SCB:s majmätning (procentenheter)

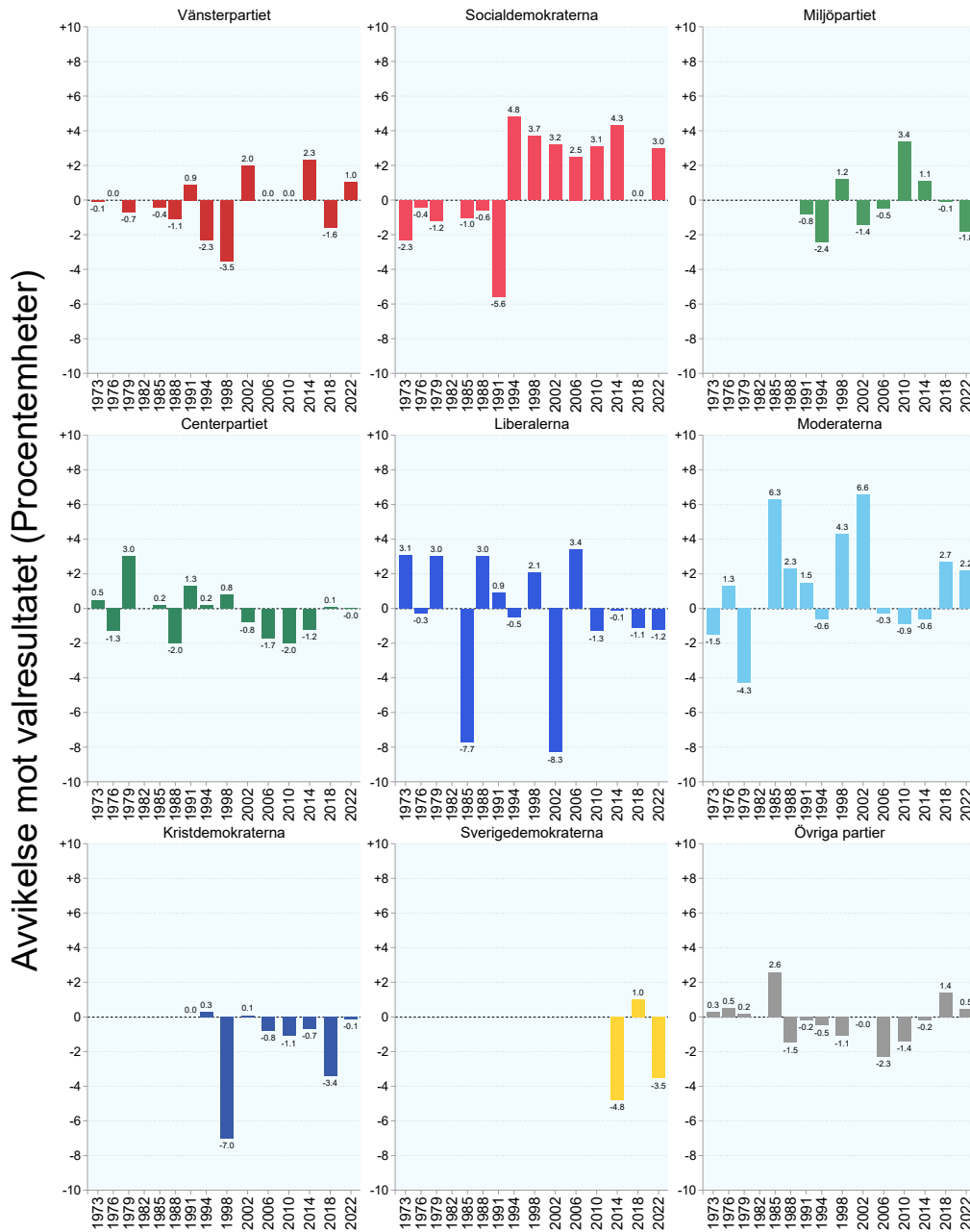


Källa: SCB, Valmyndigheten och valforskningsprogrammet.

Kommentar: Grafen visar den genomsnittliga procentavvikelsen per parti i SCB:s partisynpatundersökning majmånaden innan valet. Antalet partier som mätts i PSU har varierat över tid. Inklusivt övriga partier så mättes 5 partier + övriga 1973, 1976, 1979, 1985, 1988. Åren 1998, 2002, 2006, 2010 mättes 7 partier + övriga. 1991, 1994, 2014, 2018 och 2022 mättes 8 partier + övriga.



Figur 2 Avvikelse mellan skattningarna för partiernas röststöd i SCB/PSUs majmätning och det slutgiltiga valresultatet, 1973–2018 (procentenheter)



Källa: SCB, Valmyndigheten och valforskningsprogrammet.

Kommentar: Grafen visar den genomsnittliga procentavvikelsen per parti i SCB:s partisyniundersökning majmånaden innan valet. Antalet partier som mätts i PSU har varierat över tid. Inklusive övriga partier så mättes 5 partier + övriga 1973, 1976, 1979, 1985, 1988. Åren 1998, 2002, 2006, 2010 mättes 7 partier + övriga. 1991, 1994, 2014, 2018 och 2022 mättes 8 partier + övriga. Negativa tal visar en underskattning av partiets väljarstöd i SCB/PSU majmätningen medan positiva tal visar en överskattning av partiets väljarstöd i SCB/PSU majmätningen.