

Miljö- och klimatopinion i Sverige 2025

[SOM-rapport nr 2026:19]





Innehållsförteckning

Introduktion	2
Den nationella SOM-undersökningen 2025	2
Svarsfrekvens och representativitet	2
Figur 1 Svarsfrekvens i olika åldersgrupper 2000–2025 (procent).....	3
Procentskattningar och felmarginaler	3
Tabell 1 Lathund för procentskattningar vid olika gruppstorlekar (felmarginaler och procentenheter)	3
MEK – Den svenska miljö-, energi- och klimatopinionen	4
Figur 2 Intresse för miljöfrågor 1997–2025 (procent)	5
Figur 3 Intresserad vs. inte intresserad för miljöfrågor 1997–2025 (procent).....	5
Tabell 2 Intresse för miljöfrågor efter olika sociala och politiska variabler 2025 (procent och balansmått) ..	6
Figur 4 Oro för miljöförstöring 1986–2025 (procent).....	7
Tabell 3 Oro för miljöförstöring efter olika sociala och politiska variabler 2025 (procent och balansmått) ..	8
Figur 5 Oro för försämrad havsmiljö 2007–2025 (procent).....	9
Tabell 4 Oro för försämrad havsmiljö efter olika sociala och politiska variabler 2025 (procent och balansmått)	10
Figur 6 Oro för förändringar i jordens klimat 2001–2025 (procent)	11
Tabell 5 Oro för förändringar i jordens klimat efter olika sociala och politiska variabler 2025 (procent och balansmått)	12
Figur 7 Hur viktiga är klimatfrågorna jämfört med andra samhällsfrågor 2025 (procent)	13
Figur 8 Hur viktiga är klimatfrågorna jämfört med andra samhällsfrågor 2019–2025 (procent).....	13
Tabell 6 Hur viktiga är klimatfrågorna efter olika sociala och politiska variabler 2025 (procent och balansmått)	14
Figur 9 Klimatförändringarna är i huvudsak orsakade av mänskliga aktiviteter 2025 (procent).....	15
Figur 10 Klimatförändringarna är i huvudsak orsakade av mänskliga aktiviteter 2019–2025 (procent)	15
Tabell 7 Klimatförändringarna är i huvudsak orsakade av mänskliga aktiviteter efter olika sociala och politiska variabler 2025 (procent och balansmått)	16
Figur 11 Många av dagens miljöproblem kan lösas med hjälp av ny teknik 2025 (procent)	17
Figur 12 Många av dagens miljöproblem kan lösas med hjälp av ny teknik 2019–2025 (procent).....	17
Tabell 8 Många av dagens miljöproblem kan lösas med hjälp av ny teknik efter olika sociala och politiska variabler 2025 (procent och balansmått).....	18
Figur 13 Satsa mer på ett miljövänligt samhälle 1990–2025 (procent).....	19
Tabell 9 Satsa mer på ett miljövänligt samhälle efter olika sociala och politiska variabler 2025 (procent och balansmått)	20
Figur 14 Höja koldioxidskatten på bensin 2011–2025 (procent).....	21
Tabell 10 Höja koldioxidskatten på bensin efter olika sociala och politiska variabler 2025 (procent och balansmått)	22
Figur 15 Höja koldioxidskatten på bensin och diesel 2019–2025 (procent).....	23
Tabell 11 Höja koldioxidskatten på bensin och diesel efter olika sociala och politiska variabler 2025 (procent och balansmått)	24
Figur 16 Samvariation mellan miljö- och klimatoro och placering på vänster-högerskalan 1986–2025 (Pearson's r)	25
Figur 17 Samvariation mellan miljö- och klimatoro och partisynpati 1986–2025 (eta)	25
Figur 18 Samvariation mellan miljö- och klimatindikatorer och placering på vänster-högerskalan 2019–2025 (Pearson's r)	26
Figur 19 Samvariation mellan miljö- och klimatindikatorer och partisynpati 2019–2025 (eta).....	26
Figur 20 Samvariation mellan miljö- och klimatförslag och placering på vänster-högerskalan 1990–2025 (Pearson's r)	27
Figur 21 Samvariation mellan miljö- och klimatförslag och partisynpati 1990–2025 (eta)	27



Introduktion

SOM-undersökningarna genomförs varje år sedan 1986 av SOM-institutet vid Göteborgs universitet. Syftet med undersökningarna är att kartlägga svensk opinion och belysa hur svenska folkets vanor och attityder förändras över tid. SOM-institutet är en centrumbildning vid Institutionen för journalistik, medier och kommunikation (JMG), Göteborgs universitet och har sin bakgrund i ett långvarigt samarbete mellan de två grundarinstitutionerna Statsvetenskapliga institutionen och Institutionen för journalistik, medier och kommunikation (JMG). Sedan 2017 är SOM-institutet även inrättat som en fakultetsgemensam forskningsinfrastruktur vid samhällsvetenskapliga fakulteten, Göteborgs universitet. Den nationella SOM-undersökningen genomförs i samverkan med forskare från olika discipliner, främst inom samhällsvetenskap.

SOM-undersökningens rapportserie står för en betydande del av resultatredovisningen av SOM-undersökningarna. Resultat publiceras även i form av presentationer och fördjupade analyser i de återkommande forskarantologierna. Alla publikationer finns tillgängliga för nedladdning på SOM-institutets webbsida www.gu.se/som-insitutet. En utförlig metodokumentation från den nationella SOM-undersökningen 2025 finns tillgänglig på hemsidan¹.

Den nationella SOM-undersökningen 2025

Fältarbetet för den nationella SOM-undersökningen följer i huvudsak samma upplägg från år till år. Undersökningen 2025 använde en undersökningsdesign som kallas blandad datainsamling (*mixed mode*) vilket innebär att data primärt samlades in via postenkäter, men respondenterna gavs även möjlighet att fylla i enkäten på internet.

Undersökningen skickades ut till ett sannolikhetsurval av den svenska befolkningen. Urvalsramen innefattade alla svenska och utländska medborgare med primär adress i Sverige och som var minst 16 år. År 2025 ingick 33 750 personer i det totala urvalet. Den totala urvalsstorleken delades in i nio jämnstora grupper till vilka olika editioner av SOM-undersökningen 2025 skickades. Samtliga formulär innehöll 12 sidor med frågor varav ett antal sidor är fyllda med projektspecifika frågor vilka varierar mellan formulären.

Svaren samlades in mellan den 15 september och 30 december 2025. En stor andel av svaren inkom tidigt och 30 dagar in i fältarbetet hade drygt 60 procent av de slutgiltiga svaren kommit in. Under fältperioden genomfördes en serie påminnelser via post, SMS och till digital brevlåda.

Svarsfrekvens och representativitet

Av det ursprungliga urvalet på totalt 33 750 personer var det 17 178 personer som besvarade och skickade in formuläret vilket motsvarar en nettosvarsfrekvens på 52 procent².

Vilka som svarar och vilka som inte svarar på en frågeundersökning har betydelse för tolkningen av undersökningens resultat. Om en viss grupp är underrepresenterad och samma grupps svar tenderar att skilja sig från övrigas blir studiens resultat mindre giltiga för populationen som helhet. Trots att knappt hälften av respondenterna inte svarar på enkäten är den demografiska representativiteten i svarsgruppen god i de flesta avseenden. I figur 1 görs det däremot tydligt att en lägre andel i de yngre åldersgrupperna svarar på den nationella SOM-undersökningen. Sedan 2017 får respondenterna en belöning i form av skraplott eller värdecheck efter inskickat svar. Tidigare forskning, samt experiment

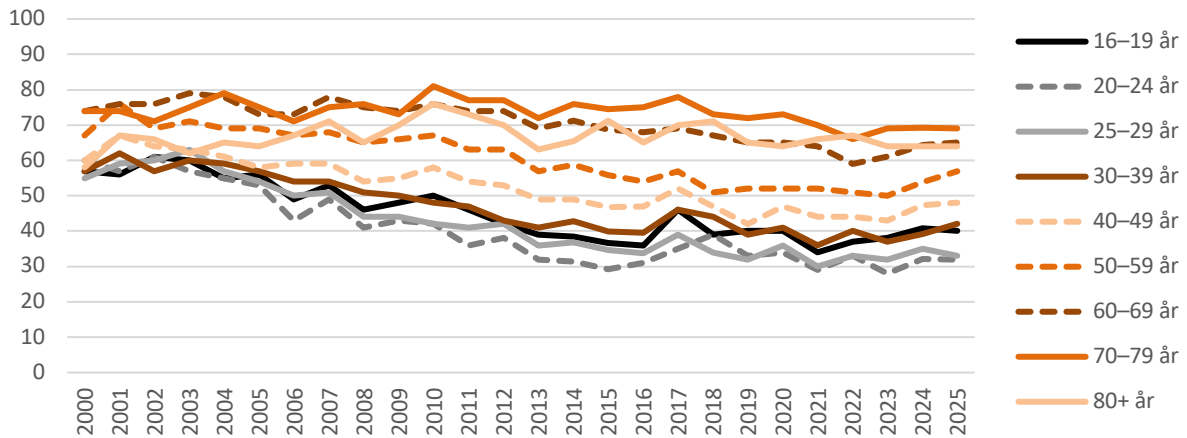
¹ <https://www.gu.se/som-institutet/som-undersokningarna/metod-0>

² I nettosvarsfrekvensen har det så kallade naturliga bortfallet definierats bort. Till det naturliga bortfallet förs personer som är fysiskt eller mentalt oförmögna att svara på enkäten, personer som är avlidna, bortresta under större delen av fältperioden, emigrerade, har språksvårigheter eller inte alls talar svenska. Sammanlagt 441 personer, motsvarande 1,3 procent, har räknats bort som naturligt bortfall.



på SOM-institutet, visar att detta ger en positiv effekt på svarsfrekvensen och förbättrar de yngre åldersgruppernas representativitet.

Figur 1 Svartsfrekvens i olika åldersgrupper 2000–2025 (procent)



Kommentar: I den yngsta åldersgruppen ingick 15-åringar t o m 2008. I den äldsta åldersgruppen ingick 80–85 åringar t o m 2021. Från 2022 ingår 80–90 åringar i den äldsta åldersgruppen. Från 2024 finns det ingen övre åldersgräns.

Träffsäkerheten i attitydfrågor om politiska förslag och bedömningar av ekonomin är hög trots variationen i svarsfrekvens mellan olika åldersgrupper. Vissa frågor, exempelvis nyhetskonsumtion, påvisar större generationsskillnader och riskerar därmed att få skeva estimat till följd av att delar av befolkningen är underrepresenterade i svarsgruppen. Trots detta har en intern utredning visat att denna skevhet inte är stor nog för att viktade estimat är nödvändigt att sammanställa på generell basis³.

Procentskattningar och felmarginaler

SOM-undersökningarna bygger på ett slumpmässigt urval av den svenska befolkningen. Resultat från sådana urvalsundersökningar är alltid förknippade med en osäkerhet som kan uttryckas i form av en felmarginal. Med hjälp av en felmarginal går det att beräkna ett konfidensintervall kring till exempel en procentskattning. Vi kan förvänta oss att procenttalet för hela populationen befinner sig inom konfidensintervallet i 95 fall av 100 i en tänkt situation med många upprepade mätningar. Att vara medveten om felmarginalen gör att vi lättare undviker att dra slutsatser om förändringar eller gruppskillnader som enbart beror på slumpen. Tabellen nedan ger några exempel på hur stor felmarginalen är vid olika gruppstorlekar och procentskattningar.

Tabell 1 Lathund för procentskattningar vid olika gruppstorlekar (felmarginaler och procentenheter)

Skattning	100	200	400	800	1 000	2 000
50 procent	±9,8	±6,9	±4,9	±3,5	±3,1	±2,2
30 procent	±9,0	±6,4	±4,5	±3,2	±2,8	±2,0
10 procent	±5,9	±4,2	±2,9	±2,1	±1,9	±1,3
6 procent	±4,7	±3,3	±2,3	±1,6	±1,5	±1,0
2 procent	±2,7	±1,9	±1,4	±1,0	±0,9	±0,6

SOM-institutet har i samverkan med Den svenska miljö-, energi- och klimatopinionen (MEK) undersökt opinion kring miljö- och klimat. Frågorna om miljö och klimat ställdes i formulär 5. Rapporten är

³ Freja Wessman & Cornelia Andersson (2025). Utvärdering av viktars effekt i den nationella SOM-undersökningen 1991–2022. SOM-rapport 2025:43, SOM-institutet, Göteborgs universitet.

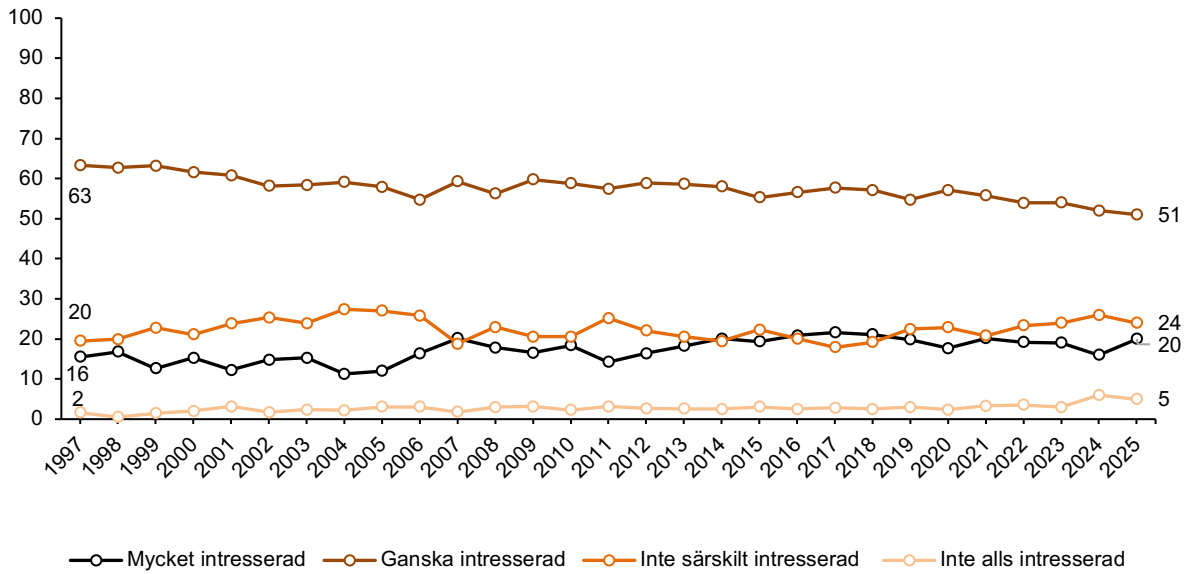


framtagen av undersökningsledare Sofia Axelsson. Vid frågor, kontakta SOM-institutet på info@som.gu.se eller 031 786 3300.

MEK – Den svenska miljö-, energi- och klimatopinionen

Den svenska miljö-, energi- och klimatopinionen (MEK) är ett forskningsprojekt vid Statsvetenskapliga institutionen vid Göteborgs universitet vars syfte är att bidra till kunskapsförsörjningen om den svenska opinionen kring miljö-, energi- och klimatpolitik samt skapa underlag till nytta för allmänhet, beslutsfattare och forskare. I samverkan med SOM-institutet på Göteborgs universitet genomför projektet systematiska mätningar av attityder kring miljö-, energi- och klimatfrågor i den nationella SOM-undersökningen varje år. 2025 års SOM-undersökning med frågor kring miljö, energi och klimat omfattar 3 750 slumpmässigt utvalda personer från hela Sverige. Projektet finansieras av Energimyndigheten.

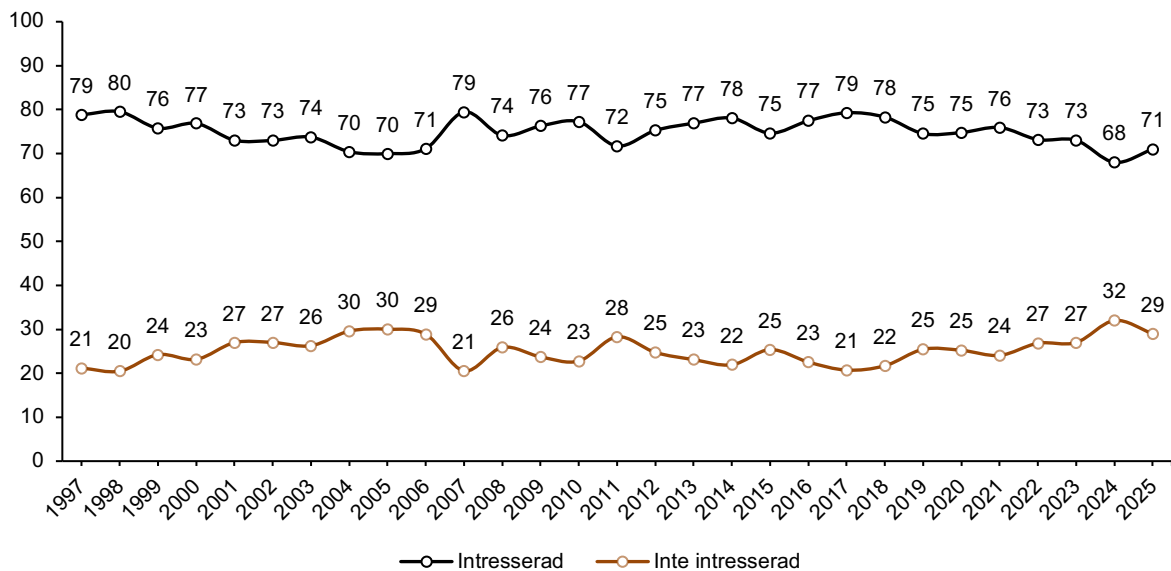
Figur 2 Intresse för miljöfrågor 1997–2025 (procent)



Kommentar: Frågan lyder 'Hur intresserad är du i allmänhet av miljöfrågor?' Svartalternativen redovisas i figuren. Procentbasen utgörs av samtliga som har besvarat frågan. Antalet svarspersoner varierar mellan ca 1 500 och 3 600 för den undersökta tidsperioden.

Källa: Den nationella SOM-undersökningen 1997–2025.

Figur 3 Intresserad vs. inte intresserad för miljöfrågor 1997–2025 (procent)



Kommentar: Frågan lyder 'Hur intresserad är du i allmänhet av miljöfrågor?' Svartalternativen redovisas i figuren. I figuren har svartalternativen 'Mycket intresserad' och 'Ganska intresserad' slagits ihop till 'Intresserad' och svartalternativen 'Inte särskilt intresserad' och 'Inte alls intresserad' slagits ihop till 'Inte intresserad'. Procentbasen utgörs av samtliga som har besvarat frågan. Antalet svarspersoner varierar mellan ca 1 500 och 3 600 för den undersökta tidsperioden.

Källa: Den nationella SOM-undersökningen 1997–2025.



Tabell 2 Intresse för miljöfrågor efter olika sociala och politiska variabler 2025 (procent och balansmått)

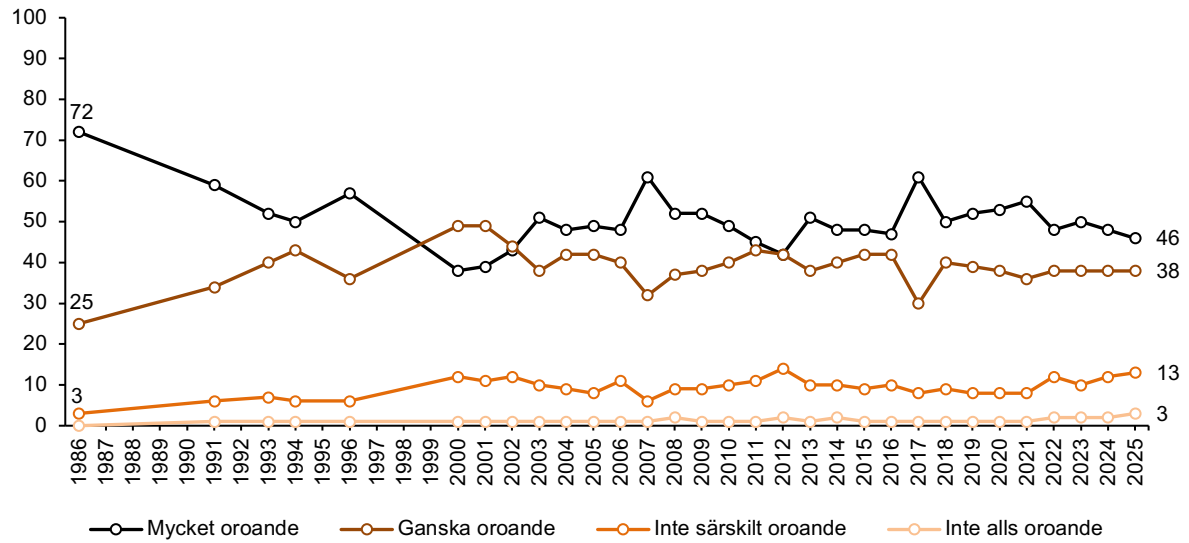
	Mycket intresserad	Ganska intresserad	Inte särskilt intresserad	Inte alls intresserad	Summa procent	Antal personer	Balansmått
Samtliga	20	51	24	5	100	1 795	+42
Kön							
Kvinna	21	52	24	3	100	936	+46
Man	19	50	25	6	100	853	+38
Ålder							
16–29 år	15	38	33	14	100	204	+6
30–49 år	20	47	29	4	100	495	+34
50–64 år	19	53	24	4	100	460	+44
65+ år	22	57	19	2	100	636	+58
Utbildning¹							
Låg	12	49	31	8	100	252	+22
Medellåg	15	49	31	5	100	544	+28
Medelhög	19	56	23	2	100	356	+50
Hög	30	53	15	2	100	600	+66
Inkomst²							
Låg	16	48	28	8	100	243	+28
Medellåg	21	57	20	2	100	375	+56
Medelhög	19	50	27	4	100	673	+38
Hög	23	52	21	4	100	423	+50
Subjektiv klass³							
Arbetarhem	15	48	31	6	100	722	+26
Tjänstemannahem	26	54	18	2	100	603	+60
Högre tjänstemannahem	23	53	20	4	100	184	+52
Jordbrukarhem	19	49	25	8	100	53	+36
Företagarhem	24	54	20	2	100	131	+56
Boendeområde							
Ren landsbygd	14	56	25	5	100	259	+40
Mindre tätort	15	50	30	6	100	335	+29
Stad eller större tätort	21	51	24	4	100	860	+44
Storstad	27	52	18	3	100	301	+58
Ideologisk orientering⁴							
Klart till vänster	37	50	11	2	100	224	+74
Något till vänster	24	56	19	1	100	432	+60
Varken till vänster eller till höger	20	49	27	4	100	491	+38
Något till höger	11	51	33	5	100	417	+24
Klart till höger	11	49	27	13	100	207	+20
Partisympati⁵							
V	32	52	13	3	100	106	+68
S	21	57	20	2	100	614	+56
MP	67	29	4	0	100	82	+92
C	22	61	13	4	100	78	+66
L	13	64	18	5	100	55	+54
KD	(20)	(50)	(30)	(0)	100	40	+40
M	12	50	33	5	100	349	+24
SD	9	44	37	10	100	234	+6

Kommentar: Frågan lyder 'Hur intresserad är du i allmänhet av miljöfrågor?' ¹Låg = Grundskola eller motsvarande, Medellåg = Gymnasium eller motsvarande, Medelhög = Eftergymnasial utbildning ej högskola/universitet eller högskola/universitet kortare än 3 år, Hög = Högskola/universitet minst 3 år. ²Låg = Max 14 999 kr, Medellåg = 15 000–24 999 kr, Medelhög = 25 000 kr–44 999 kr, Hög = Minst 45 000 kr. ³Frågan lyder 'Om du skulle beskriva ditt nuvarande hem, vilket av nedanstående alternativ stämmer då bäst?' ⁴Frågan lyder 'Man talar ibland om att politiska åsikter kan placeras in på en vänster-högskala. Var någonstans skulle du placera dig själv på en sådan skala?' ⁵Frågan lyder 'Vilket parti tycker du bäst om idag?' Balansmättet visar andelen mycket eller ganska intresserade minus andelen inte särskilt eller inte alls intresserade av miljöfrågor. Procentbasen utgörs av samtliga som har besvarat frågan. Resultat inom parentes bygger på svarstal under 50 personer.

Källa: Den nationella SOM-undersökningen 2025.



Figur 4 Oro för miljöförstöring 1986–2025 (procent)



Kommentar: Frågan lyder 'Om du ser till läget idag, hur oroande upplever du själv följande inför framtiden? Miljöförstöring.' Svartalalternativen redovisas i figuren. Procentbasen utgörs av samtliga som har besvarat frågan. Andelen som hoppat över frågan har genom åren varierat mellan 2 och 5 procent. Antalet svarspersoner varierar mellan ca 1 500 och 6 050 för den undersökta tidsperioden.

Källa: Den nationella SOM-undersökningen 1986–2025.



Tabell 3 Oro för miljöförstöring efter olika sociala och politiska variabler 2025 (procent och balansmått)

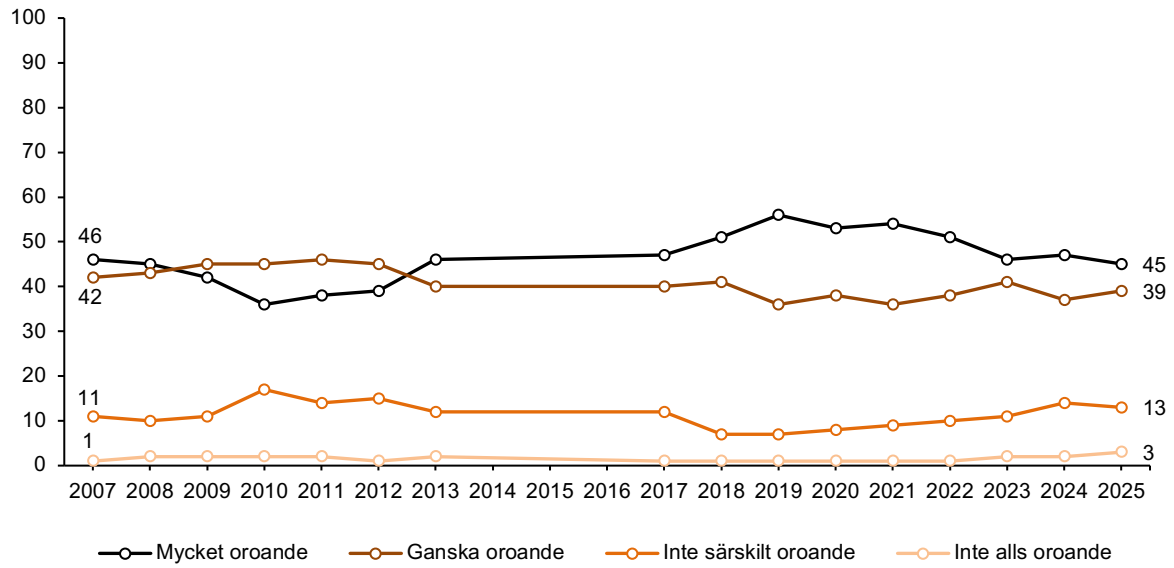
	Mycket oroande	Ganska oroande	Inte särskilt oroande	Inte alls oroande	Summa procent	Antal personer	Balansmått
Samtliga	46	38	13	3	100	1 801	+68
Kön							
Kvinna	58	33	9	0	100	937	+82
Man	33	44	19	4	100	858	+54
Ålder							
16–29 år	42	32	21	5	100	134	+48
30–49 år	44	37	15	4	100	496	+62
50–64 år	45	38	15	2	100	463	+66
65+ år	49	40	9	2	100	629	+78
Utbildning¹							
Låg	42	40	14	4	100	244	+64
Medellåg	38	42	17	3	100	540	+60
Medelhög	46	39	13	2	100	356	+70
Hög	55	33	10	2	100	596	+76
Inkomst²							
Låg	41	42	13	4	100	239	+66
Medellåg	52	35	12	1	100	369	+74
Medelhög	47	36	15	2	100	672	+66
Hög	43	42	12	3	100	422	+70
Subjektiv klass³							
Arbetarhem	44	37	16	3	100	710	+62
Tjänstemannahem	49	40	10	1	100	603	+78
Högre tjänstemannahem	51	36	11	2	100	186	+74
Jordbrukarhem	37	46	17	0	100	52	+66
Företagarhem	41	36	19	4	100	126	+54
Boendeområde							
Ren landsbygd	41	40	17	2	100	260	+62
Mindre tätort	40	42	15	3	100	333	+64
Stad eller större tätort	47	38	13	2	100	846	+70
Storstad	54	33	11	2	100	308	+74
Ideologisk orientering⁴							
Klart till vänster	73	22	4	1	100	224	+90
Något till vänster	59	35	6	0	100	434	+88
Varken till vänster eller till höger	45	39	14	2	100	490	+68
Något till höger	30	47	21	2	100	422	+54
Klart till höger	26	40	24	10	100	214	+32
Partisympati⁵							
V	71	22	6	1	100	105	+86
S	55	37	7	1	100	609	+84
MP	87	12	1	0	100	82	+98
C	54	40	5	1	100	80	+88
L	42	44	12	2	100	57	+72
KD	(36)	(47)	(12)	(5)	100	42	+66
M	32	47	19	2	100	352	+58
SD	22	43	29	6	100	236	+30

Kommentar: Frågan lyder 'Om du ser till läget idag, hur oroande upplever du själv följande inför framtiden? Miljöförstöring.' ¹Låg = Grundskola eller motsvarande, Medellåg = Gymnasium eller motsvarande, Medelhög = Eftergymnasial utbildning ej högskola/universitet eller högskola/universitet kortare än 3 år, Hög = Högskola/universitet minst 3 år. ²Låg = Max 14 999 kr, Medellåg = 15 000–24 999 kr, Medelhög = 25 000 kr–44 999 kr, Hög = Minst 45 000 kr. ³Frågan lyder 'Om du skulle beskriva ditt nuvarande hem, vilket av nedanstående alternativ stämmer då bäst?' ⁴Frågan lyder 'Man talar ibland om att politiska åsikter kan placeras in på en vänster-högerskala. Var någonstans skulle du placera dig själv på en sådan skala?' ⁵Frågan lyder 'Vilket parti tycker du bäst om idag?' Balansmättet visar andelen mycket eller ganska oroande minus andelen inte särskilt eller inte alls oroande. Procentbasen utgörs av samtliga som har besvarat frågan. Resultat inom parentes bygger på svarstal under 50 personer.

Källa: Den nationella SOM-undersökningen 2025.



Figur 5 Oro för försämrad havsmiljö 2007–2025 (procent)



Kommentar: Frågan lyder 'Om du ser till läget idag, hur oroande upplever du själv följande inför framtiden? Försämrad havsmiljö.' Svartalalternativen redovisas i figuren. Procentbasen utgörs av samtliga som har besvarat frågan. Andelen som hoppat över frågan har genom åren varierat mellan 3 och 6 procent. Antalet svarspersoner varierar mellan ca 1 500 och 3 600 för den undersökta tidsperioden.

Källa: Den nationella SOM-undersökningen 2007–2025.



Tabell 4 Oro för försämrad havsmiljö efter olika sociala och politiska variabler 2025 (procent och balansmätt)

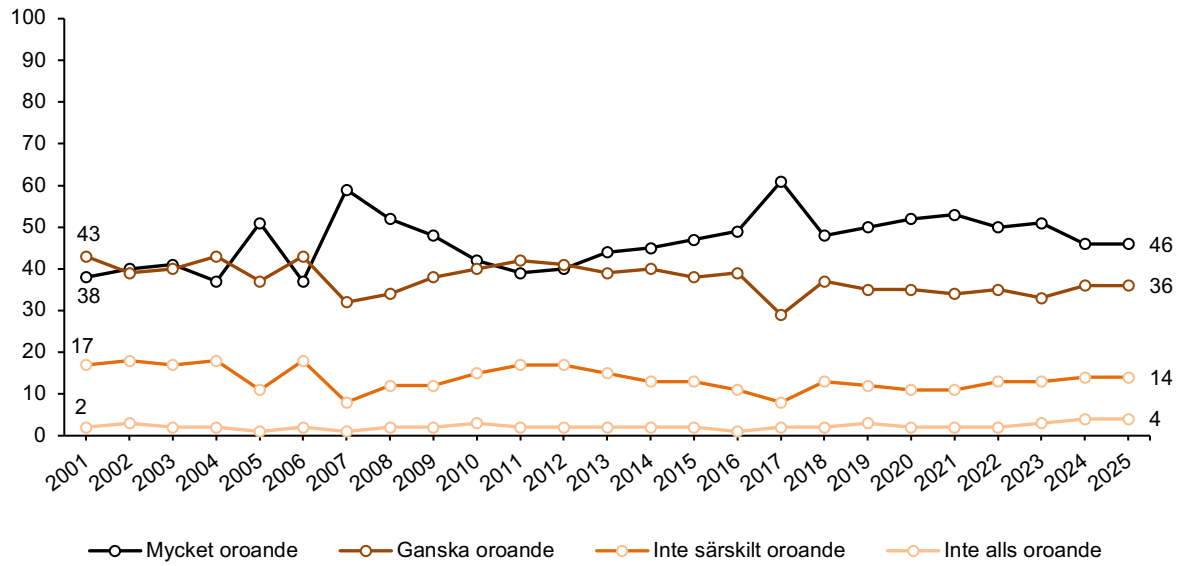
	Mycket oroande	Ganska oroande	Inte särskilt oroande	Inte alls oroande	Summa procent	Antal personer	Balansmätt
Samtliga	45	39	13	3	100	1 788	+68
Kön							
Kvinna	53	36	10	1	100	930	+78
Man	36	43	17	4	100	854	+58
Ålder							
16–29 år	41	40	14	5	100	209	+62
30–49 år	44	37	17	2	100	492	+62
50–64 år	45	39	14	2	100	460	+68
65+ år	47	41	10	2	100	627	+76
Utbildning¹							
Låg	42	39	15	4	100	240	+62
Medellåg	40	44	14	2	100	539	+68
Medelhög	44	39	15	2	100	356	+66
Hög	52	35	11	2	100	596	+74
Inkomst²							
Låg	42	40	13	5	100	238	+64
Medellåg	49	39	10	2	100	366	+76
Medelhög	46	38	14	2	100	671	+68
Hög	41	40	16	3	100	420	+62
Subjektiv klass³							
Arbetsarhem	42	40	15	3	100	704	+64
Tjänstemannahem	46	39	14	1	100	603	+70
Högre tjänstemannahem	50	36	12	2	100	185	+72
Jordbrukarhem	47	45	4	4	100	51	+84
Företagarhem	47	35	15	3	100	128	+64
Boendeområde							
Ren landsbygd	40	46	12	2	100	258	+72
Mindre tätort	40	43	15	2	100	332	+66
Stad eller större tätort	45	39	14	2	100	842	+68
Storstad	56	30	10	4	100	302	+72
Ideologisk orientering⁴							
Klart till vänster	66	26	7	1	100	225	+84
Något till vänster	52	38	9	1	100	432	+80
Varken till vänster eller till höger	43	43	10	4	100	483	+72
Något till höger	34	44	20	2	100	420	+56
Klart till höger	31	40	23	6	100	212	+42
Partisympati⁵							
V	65	27	7	1	100	106	+84
S	51	38	10	1	100	603	+78
MP	75	20	5	0	100	83	+90
C	44	47	5	4	100	80	+82
L	44	39	14	3	100	57	+66
KD	(29)	(51)	(20)	(0)	100	41	+60
M	36	44	17	3	100	351	+60
SD	31	41	22	6	100	234	+44

Kommentar: Frågan lyder 'Om du ser till läget idag, hur oroande upplever du själv följande inför framtiden? Försämrad havsmiljö.' ¹Låg = Grundskola eller motsvarande, Medellåg = Gymnasium eller motsvarande, Medelhög = Eftergymnasial utbildning ej högskola/universitet eller högskola/universitet kortare än 3 år, Hög = Högskola/universitet minst 3 år. ²Låg = Max 14 999 kr, Medellåg = 15 000–24 999 kr, Medelhög = 25 000 kr–44 999 kr, Hög = Minst 45 000 kr. ³Frågan lyder 'Om du skulle beskriva ditt nuvarande hem, vilket av nedanstående alternativ stämmer då bäst?' ⁴Frågan lyder 'Man talar ibland om att politiska åsikter kan placeras in på en vänster-högerskala. Var någonstans skulle du placera dig själv på en sådan skala?' ⁵Frågan lyder 'Vilket parti tycker du bäst om idag?' Balansmättet visar andelen mycket eller ganska oroande minus andelen inte särskilt eller inte alls oroande. Procentbasen utgörs av samtliga som har besvarat frågan. Resultat inom parentes bygger på svarstal under 50 personer.

Källa: Den nationella SOM-undersökningen 2025.



Figur 6 Oro för förändringar i jordens klimat 2001–2025 (procent)



Kommentar: Frågan lyder 'Om du ser till läget idag, hur oroande upplever du själv följande inför framtiden? Förändringar av jordens klimat.' Svartalalternativen redovisas i figuren. Procentbasen utgörs av samtliga som har besvarat frågan. Andelen som hoppat över frågan har genom åren varierat mellan 3 och 6 procent. Antalet svarpersoner varierar mellan ca 1 500 och 4 500 för den undersökta tidsperioden.

Källa: Den nationella SOM-undersökningen 2001–2025.



Tabell 5 Oro för förändringar i jordens klimat efter olika sociala och politiska variabler 2025 (procent och balansmätt)

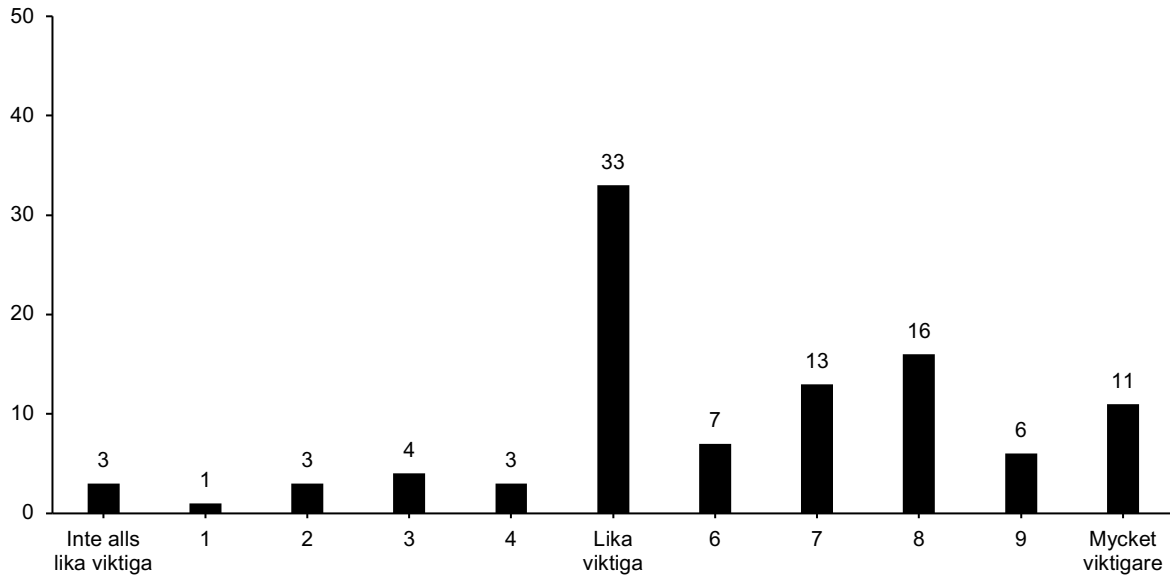
	Mycket oroande	Ganska oroande	Inte särskilt oroande	Inte alls oroande	Summa procent	Antal personer	Balansmätt
Samtliga	46	36	14	4	100	3 637	+64
Kön							
Kvinna	55	34	10	1	100	1 870	+78
Man	35	39	19	7	100	1 756	+48
Ålder							
16–29 år	41	37	17	5	100	444	+56
30–49 år	44	36	16	4	100	986	+60
50–64 år	44	34	16	6	100	953	+56
65+ år	49	38	11	2	100	1 251	+74
Utbildning¹							
Låg	38	41	17	4	100	478	+58
Medellåg	37	39	18	6	100	1 031	+52
Medelhög	45	36	16	3	100	753	+62
Hög	56	33	8	3	100	1 222	+78
Inkomst²							
Låg	44	38	13	5	100	506	+64
Medellåg	48	38	12	2	100	721	+72
Medelhög	44	36	16	4	100	1 323	+60
Hög	47	35	13	5	100	860	+64
Subjektiv klass³							
Arbetarhem	41	37	17	5	100	1 427	+56
Tjänstemannahem	52	36	10	2	100	1 220	+76
Högre tjänstemannahem	52	32	12	4	100	382	+68
Jordbrukarhem	35	39	19	7	100	110	+48
Företagarhem	41	36	16	7	100	236	+54
Boendeområde							
Ren landsbygd	39	39	18	4	100	486	+56
Mindre tätort	42	40	14	4	100	658	+64
Stad eller större tätort	46	36	14	4	100	1 713	+64
Storstad	53	31	13	3	100	657	+68
Ideologisk orientering⁴							
Klart till vänster	74	22	3	1	100	454	+92
Något till vänster	62	31	6	1	100	842	+86
Varken till vänster eller till höger	41	40	16	3	100	1 014	+62
Något till höger	33	42	21	4	100	852	+50
Klart till höger	19	39	24	17	100	429	+17
Partisympati⁵							
V	69	25	4	2	100	238	+88
S	55	36	8	1	100	1 194	+82
MP	87	12	1	0	100	177	+98
C	57	36	6	1	100	169	+86
L	51	38	9	2	100	113	+78
KD	29	44	19	8	100	90	+46
M	31	45	20	4	100	694	+52
SD	18	39	31	13	100	477	+13

Kommentar: Frågan lyder 'Om du ser till läget idag, hur oroande upplever du själv följande inför framtiden? Förändringar av jordens klimat.'

¹Låg = Grundskola eller motsvarande, Medellåg = Gymnasium eller motsvarande, Medelhög = Eftergymnasial utbildning ej högskola/universitet eller högskola/universitet kortare än 3 år, Hög = Högskola/universitet minst 3 år. ²Låg = Max 14 999 kr, Medellåg = 15 000–24 999 kr, Medelhög = 25 000 kr–44 999 kr, Hög = Minst 45 000 kr. ³Frågan lyder 'Om du skulle beskriva ditt nuvarande hem, vilket av nedanstående alternativ stämmer då bäst?' ⁴Frågan lyder 'Man talar ibland om att politiska åsikter kan placeras in på en vänster-högskala. Var någonstans skulle du placera dig själv på en sådan skala?' ⁵Frågan lyder 'Vilket parti tycker du bäst om idag?' Balansmättet visar andelen mycket eller ganska oroande minus andelen inte särskilt eller inte alls oroande. Procentbasen utgörs av samtliga som har besvarat frågan.

Källa: Den nationella SOM-undersökningen 2025.

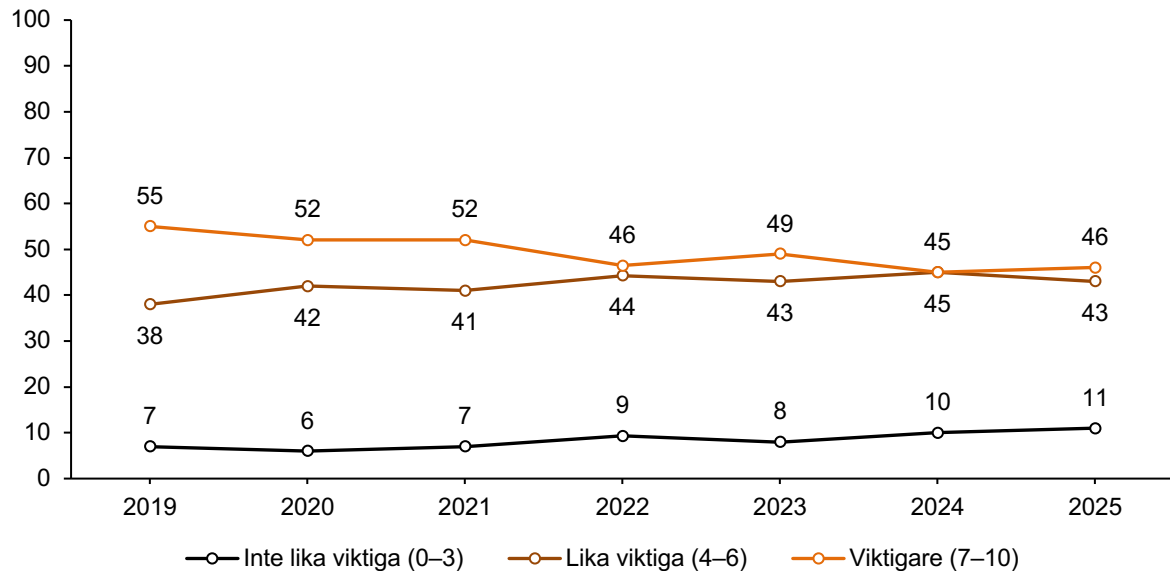
Figur 7 Hur viktiga är klimatfrågorna jämfört med andra samhällsfrågor 2025 (procent)



Kommentar: Frågan lyder 'Hur viktiga anser du att klimatfrågorna är jämfört med andra samhällsfrågor?' Svaret ges på en 11-gradig skala där 0 motsvarar 'Inte alls lika viktiga som de flesta andra samhällsfrågor', 5 motsvarar 'Lika viktiga som de flesta andra samhällsfrågor' och 10 motsvarar 'Mycket viktigare än de flesta andra samhällsfrågor'. Procentbasen utgörs av samtliga som har besvarat frågan. Antalet svarspersoner var 1 770.

Källa: Den nationella SOM-undersökningen 2025.

Figur 8 Hur viktiga är klimatfrågorna jämfört med andra samhällsfrågor 2019–2025 (procent)



Kommentar: Frågan lyder 'Hur viktiga anser du att klimatfrågorna är jämfört med andra samhällsfrågor?' Svaret ges på en 11-gradig skala där 0 motsvarar 'Inte alls lika viktiga som de flesta andra samhällsfrågor', 5 motsvarar 'Lika viktiga som de flesta andra samhällsfrågor' och 10 motsvarar 'Mycket viktigare än de flesta andra samhällsfrågor'. Svartalternativen har i figuren slagits ihop till en tregradig skala där 0–3 givits benämningen 'Inte lika viktiga', 4–6 'Lika viktiga' och 7–10 'Viktigare'. Procentbasen utgörs av samtliga som har besvarat frågan. Antalet svarspersoner varierar mellan ca 1 500 och 1 800 för den undersökta tidsperioden.

Källa: Den nationella SOM-undersökningen 2019–2025.



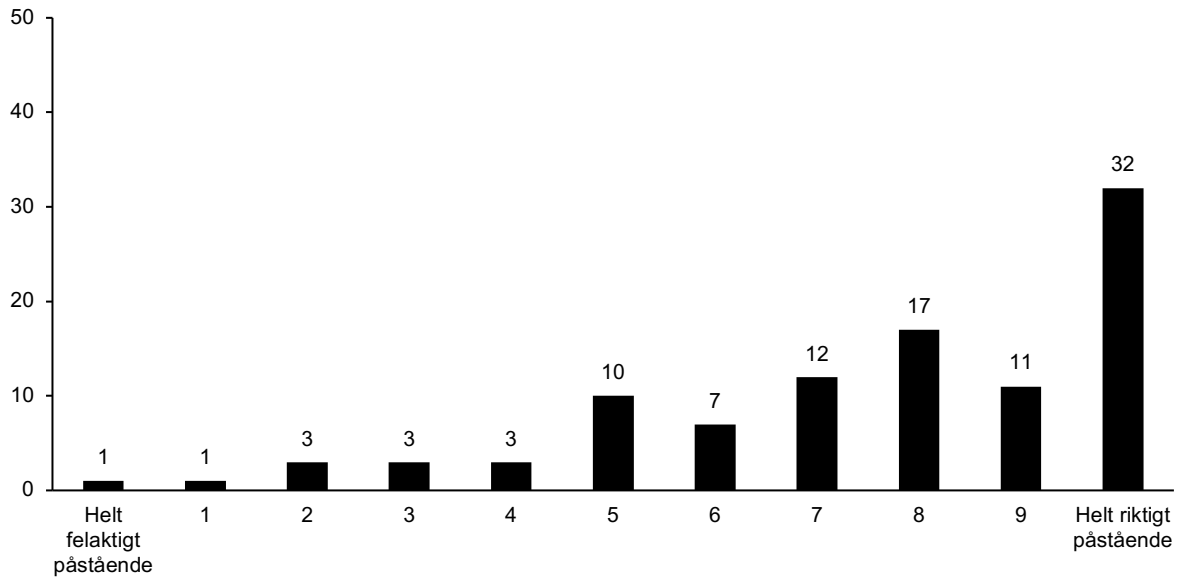
Tabell 6 Hur viktiga är klimatfrågorna efter olika sociala och politiska variabler 2025 (procent och balansmätt)

	Inte lika viktiga (0–3)	Lika viktiga (4–6)	Viktigare (7–10)	Summa procent	Antal personer	Balans- mätt
Samtliga	11	43	46	100	1 770	+35
Kön						
Kvinna	7	43	50	100	923	+43
Man	17	42	41	100	841	+24
Ålder						
16–29 år	16	41	43	100	205	+27
30–49 år	13	41	46	100	489	+33
50–64 år	14	41	45	100	452	+31
65+ år	7	46	47	100	624	+40
Utbildning¹						
Låg	15	50	35	100	251	+20
Medellåg	13	47	40	100	538	+27
Medelhög	11	46	43	100	352	+32
Hög	8	34	58	100	595	+50
Inkomst²						
Låg	14	47	39	100	242	+25
Medellåg	8	43	49	100	370	+41
Medelhög	10	45	45	100	667	+35
Hög	12	37	51	100	419	+39
Subjektiv klass³						
Arbetarhem	14	47	39	100	715	+25
Tjänstemannahem	6	40	54	100	597	+48
Högre tjänstemannahem	10	35	55	100	184	+45
Jordbrukarhem	16	37	47	100	51	+31
Företagarhem	16	47	37	100	129	+21
Boendeområde						
Ren landsbygd	14	40	46	100	257	+32
Mindre tätort	11	49	40	100	327	+29
Stad eller större tätort	11	44	45	100	855	+34
Storstad	9	35	56	100	299	+47
Ideologisk orientering⁴						
Klart till vänster	2	29	69	100	220	+67
Något till vänster	6	34	60	100	428	+54
Varken till vänster eller till höger	9	49	42	100	481	+33
Något till höger	15	51	34	100	411	+19
Klart till höger	32	41	27	100	207	-5
Partisynpati⁵						
V	5	24	71	100	103	+66
S	5	43	52	100	604	+47
MP	0	9	91	100	82	+91
C	0	36	64	100	77	+64
L	6	53	41	100	53	+35
KD	(18)	(52)	(30)	100	40	+12
M	14	49	37	100	344	+23
SD	28	51	21	100	232	-7

Kommentar: Frågan lyder 'Hur viktiga anser du att klimatfrågorna är jämfört med andra samhällsfrågor?' Svaret ges på en 11-gradig skala där 0 motsvarar 'Inte alls lika viktiga som de flesta andra samhällsfrågor', 5 motsvarar 'Lika viktiga som de flesta andra samhällsfrågor' och 10 motsvarar 'Mycket viktigare än de flesta andra samhällsfrågor'. Svartalalternativen har i tabellen slagits ihop till en tregradig skala där 0–3 givits benämningen 'Inte lika viktiga', 4–6 'Lika viktiga' och 7–10 'Viktigare'. ¹Låg = Grundskola eller motsvarande, Medellåg = Gymnasium eller motsvarande, Medelhög = Eftergymnasial utbildning ej högskola/universitet eller högskola/universitet kortare än 3 år, Hög = Högskola/universitet minst 3 år. ²Låg = Max 14 999 kr, Medellåg = 15 000–24 999 kr, Medelhög = 25 000 kr–44 999 kr, Hög = Minst 45 000 kr. ³Frågan lyder 'Om du skulle beskriva ditt nuvarande hem, vilket av nedanstående alternativ stämmer då bäst?' ⁴Frågan lyder 'Man talar ibland om att politiska åsikter kan placeras in på en vänster-högerskala. Var någonstans skulle du placera dig själv på en sådan skala?' ⁵Frågan lyder 'Vilket parti tycker du bäst om idag?' Balansmättet visar andelen som anser att klimatfrågorna är viktigare minus andelen som inte tycker att de är lika viktiga som andra samhällsfrågor. Procentbasen utgörs av samtliga som har besvarat frågan. Resultat inom parentes bygger på svarstal under 50 personer.

Källa: Den nationella SOM-undersökningen 2025.

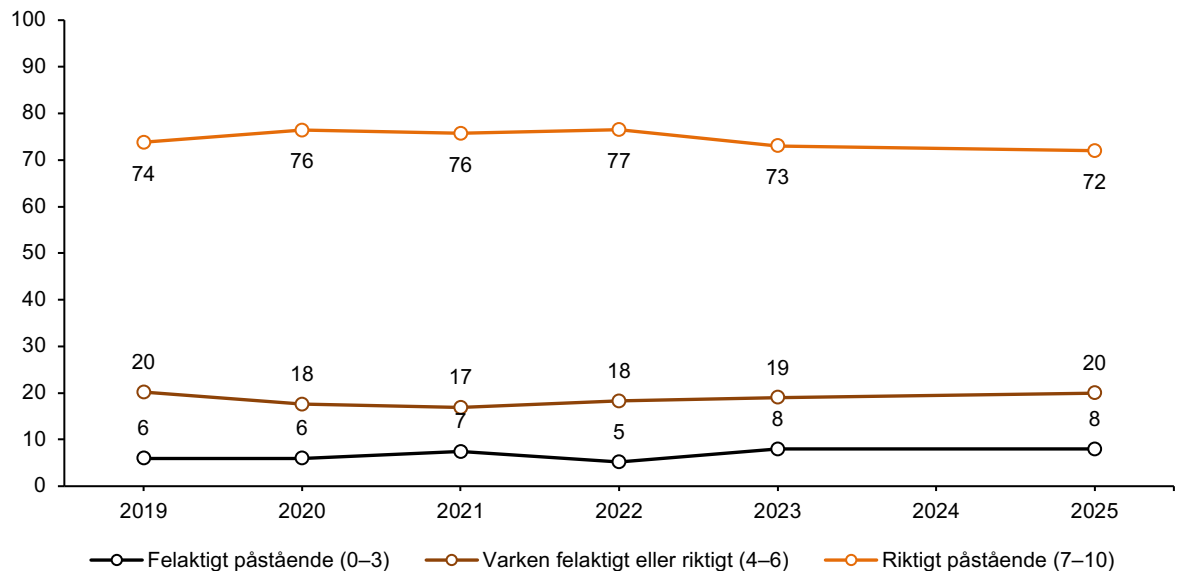
Figur 9 Klimatförändringarna är i huvudsak orsakade av mänskliga aktiviteter 2025 (procent)



Kommentar: Frågan lyder: 'Vilken är din uppfattning om följande påstående? Klimatförändringarna är i huvudsak orsakade av mänskliga aktiviteter.' Svaret ges på en 11-gradig skala där 0 motsvarar 'Helt felaktigt påstående' och 10 motsvarar 'Helt riktigt påstående'. Procentbasen utgörs av samtliga som har besvarat frågan. Antalet svarpersoner 1 748.

Källa: Den nationella SOM-undersökningen 2025.

Figur 10 Klimatförändringarna är i huvudsak orsakade av mänskliga aktiviteter 2019–2025 (procent)



Kommentar: Frågan lyder: 'Vilken är din uppfattning om följande påstående? Klimatförändringarna är i huvudsak orsakade av mänskliga aktiviteter.' Svaret ges på en 11-gradig skala där 0 motsvarar 'Helt felaktigt påstående' och 10 motsvarar 'Helt riktigt påstående'. Svartalternativen har i figuren kodats om till en tregradig skala där 0-3 givits benämningen 'Felaktigt påstående', 4-6 'Varken felaktigt eller riktigt påstående' och 7-10 ett 'Riktigt påstående'. Procentbasen utgörs av samtliga som har besvarat frågan. Antalet svarpersoner varierar mellan ca 1 500 och 1 800 för den undersökta tidsperioden.

Källa: Den nationella SOM-undersökningen 2019–2025.



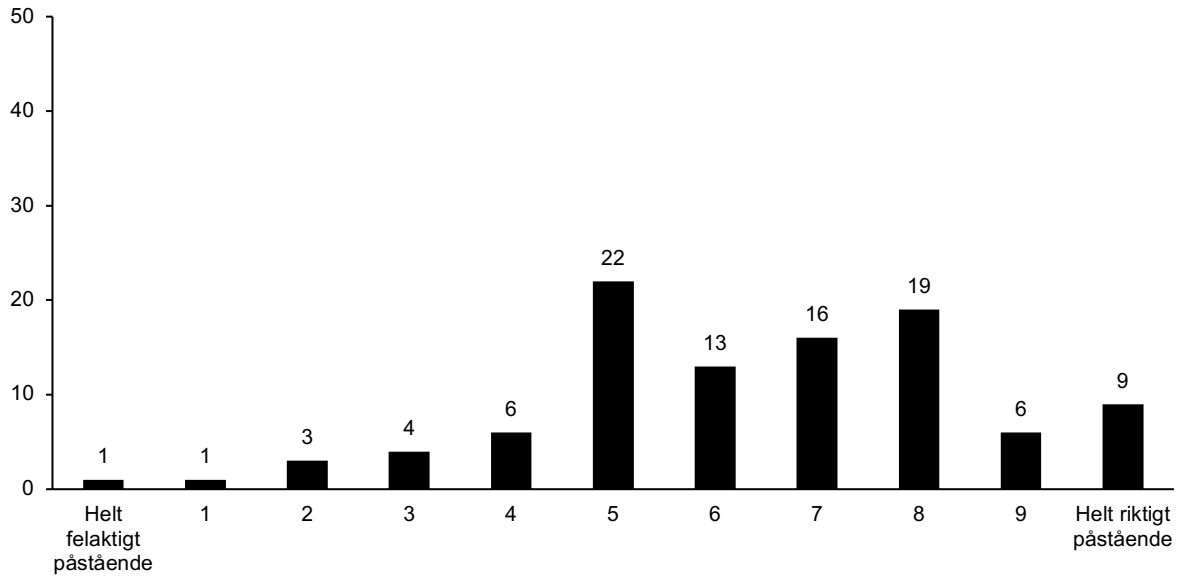
Tabell 7 Klimatförändringarna är i huvudsak orsakade av mänskliga aktiviteter efter olika sociala och politiska variabler 2025 (procent och balansmätt)

	Felaktigt påstående (0–3)	Varken felaktigt eller riktigt (4–6)	Riktigt påstående (7–10)	Summa procent	Antal personer	Balansmätt
Samtliga	8	20	72	100	1 748	+64
Kön						
Kvinna	4	17	79	100	908	+75
Man	13	22	65	100	834	+52
Ålder						
16–29 år	7	15	78	100	201	+71
30–49 år	8	19	73	100	487	+65
50–64 år	10	21	69	100	444	+59
65+ år	8	20	72	100	616	+64
Utbildning¹						
Låg	9	28	63	100	239	+54
Medellåg	9	23	68	100	533	+59
Medelhög	12	19	69	100	353	+57
Hög	4	14	82	100	596	+78
Inkomst²						
Låg	7	20	73	100	236	+66
Medellåg	8	21	71	100	366	+63
Medelhög	8	21	71	100	665	+63
Hög	7	15	78	100	418	+71
Subjektiv klass³						
Arbetarhem	10	23	67	100	707	+57
Tjänstemannahem	6	8	86	100	601	+74
Högre tjänstemannahem	12	35	53	100	181	+80
Jordbrukarhem	5	16	79	100	51	+41
Företagarhem	10	23	67	100	125	+57
Boendeområde						
Ren landsbygd	10	24	66	100	253	+56
Mindre tätort	8	24	68	100	327	+60
Stad eller större tätort	8	18	74	100	843	+66
Storstad	6	15	79	100	300	+73
Ideologisk orientering⁴						
Klart till vänster	1	7	92	100	222	+91
Något till vänster	3	14	83	100	427	+80
Varken till vänster eller till höger	9	24	67	100	469	+58
Något till höger	9	25	66	100	410	+57
Klart till höger	22	24	54	100	200	+32
Partisynpati⁵						
V	3	7	90	100	105	+87
S	3	18	79	100	598	+76
MP	0	4	96	100	82	+96
C	0	13	87	100	77	+87
L	7	13	80	100	55	+73
KD	(16)	(24)	(60)	100	38	+44
M	9	21	70	100	338	+61
SD	20	32	48	100	228	+28

Kommentar: Frågan lyder: 'Vilken är din uppfattning om följande påstående? Klimatförändringarna är i huvudsak orsakade av mänskliga aktiviteter.' Svaret ges på en 11-gradig skala där 0 motsvarar 'Helt felaktigt påstående' och 10 motsvarar 'Helt riktigt påstående'. Svarsalternativen har i tabellen kodats om till en tregradig skala där 0–3 givits benämningen 'Felaktigt påstående', 4–6 'Varken felaktigt eller riktigt påstående' och 7–10 ett 'Riktigt påstående'. ¹Låg = Grundskola eller motsvarande, Medellåg = Gymnasium eller motsvarande, Medelhög = Eftergymnasial utbildning ej högskola/universitet eller högskola/universitet kortare än 3 år, Hög = Högskola/universitet minst 3 år. ²Låg = Max 14 999 kr, Medellåg = 15 000–24 999 kr, Medelhög = 25 000 kr–44 999 kr, Hög = Minst 45 000 kr. ³Frågan lyder 'Om du skulle beskriva ditt nuvarande hem, vilket av nedanstående alternativ stämmer då bäst?' ⁴Frågan lyder 'Man talar ibland om att politiska åsikter kan placeras in på en vänster-högerskala. Var någonstans skulle du placera dig själv på en sådan skala?' ⁵Frågan lyder 'Vilket parti tycker du bäst om idag?' Balansmättet visar andelen som anser att påståendet är riktigt minus andelen som anser att det är felaktigt. Procentbasen utgörs av samtliga som har besvarat frågan. Resultat inom parentes bygger på svarstal under 50 personer.

Källa: Den nationella SOM-undersökningen 2025.

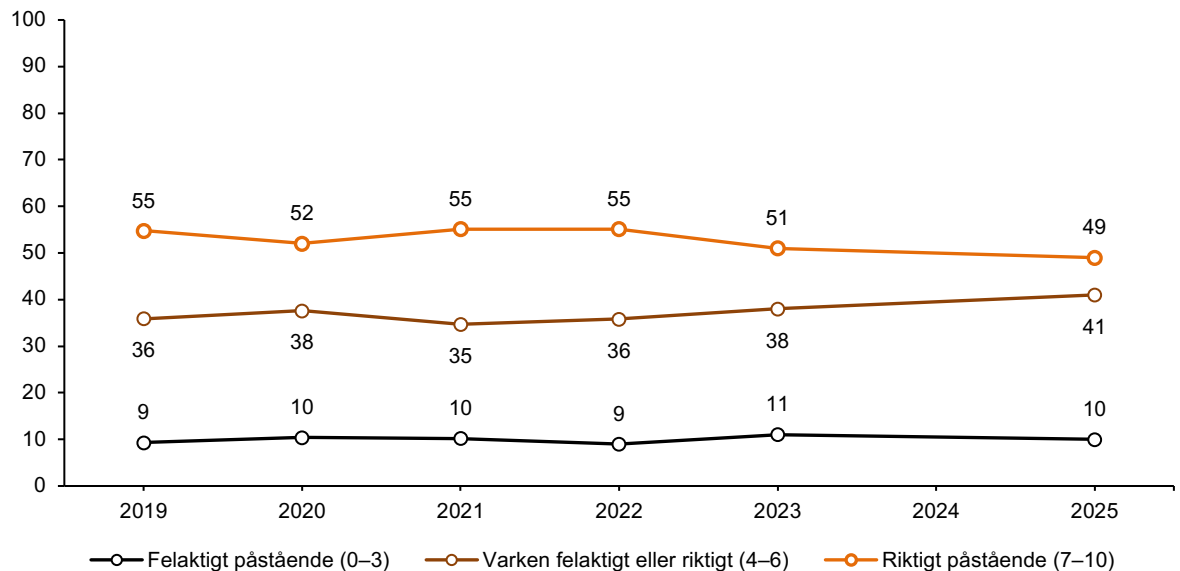
Figur 11 Många av dagens miljöproblem kan lösas med hjälp av ny teknik 2025 (procent)



Kommentar: Frågan lyder: 'Vilken är din uppfattning om följande påstående? Många av dagens miljöproblem kan lösas med hjälp av ny teknik.' Svaret ges på en 11-gradig skala där 0 motsvarar 'Helt felaktigt påstående' och 10 motsvarar 'Helt riktigt påstående'. Procentbasen utgörs av samtliga som har besvarat frågan. Antalet svarspersoner var 1 740.

Källa: Den nationella SOM-undersökningen 2025.

Figur 12 Många av dagens miljöproblem kan lösas med hjälp av ny teknik 2019–2025 (procent)



Kommentar: Frågan lyder: 'Vilken är din uppfattning om följande påstående? Många av dagens miljöproblem kan lösas med hjälp av ny teknik.' Svaret ges på en 11-gradig skala där 0 motsvarar 'Helt felaktigt påstående' och 10 motsvarar 'Helt riktigt påstående'. Svartalalternativen har i figuren kodats om till en tregradig skala där 0-3 givits benämningen 'Felaktigt påstående', 4-6 'Varken felaktigt eller riktigt påstående' och 7-10 ett 'Riktigt påstående'. Procentbasen utgörs av samtliga som har besvarat frågan. Antalet svarspersoner varierar mellan ca 1 500 och 1 800 för den undersökta tidsperioden.

Källa: Den nationella SOM-undersökningen 2019–2025.



Tabell 8 Många av dagens miljöproblem kan lösas med hjälp av ny teknik efter olika sociala och politiska variabler 2025 (procent och balansmått)

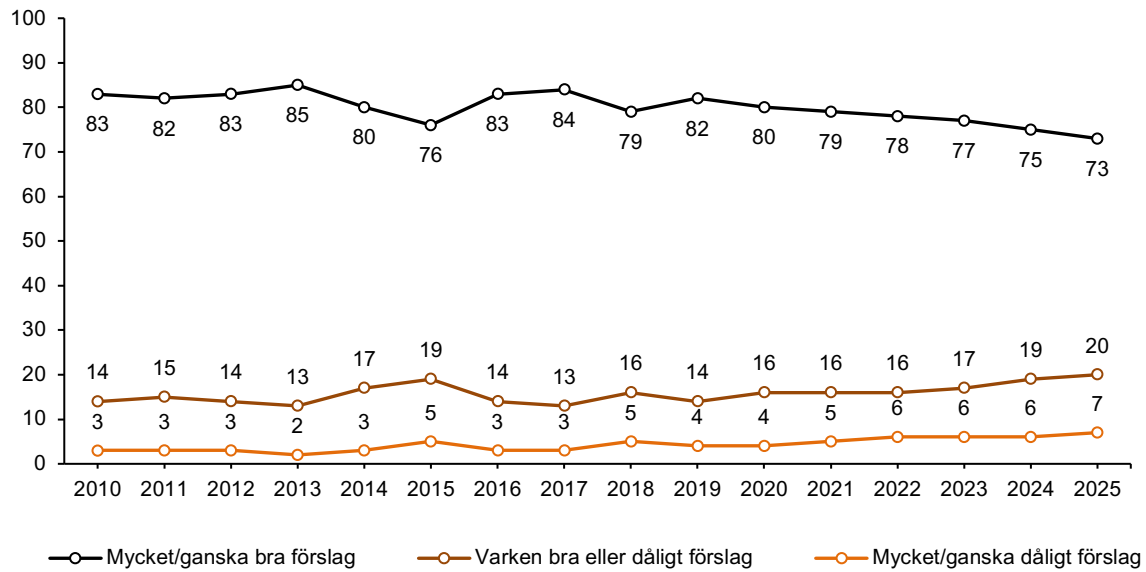
	Felaktigt påstående (0–3)	Varken felaktigt eller riktigt (4–6)	Riktigt påstående (7–10)	Summa procent	Antal personer	Balansmått
Samtliga	10	41	49	100	1 740	+39
Kön						
Kvinna	11	45	44	100	897	+33
Man	9	36	55	100	837	+46
Ålder						
16–29 år	10	46	44	100	198	+34
30–49 år	11	43	46	100	487	+35
50–64 år	9	40	51	100	443	+42
65+ år	9	38	53	100	612	+44
Utbildning¹						
Låg	10	39	51	100	237	+41
Medellåg	10	42	48	100	532	+38
Medelhög	11	46	43	100	353	+32
Hög	9	37	54	100	591	+45
Inkomst²						
Låg	11	40	49	100	235	+38
Medellåg	11	45	44	100	363	+33
Medelhög	9	44	47	100	660	+38
Hög	8	33	59	100	418	+51
Subjektiv klass³						
Arbetarhem	12	46	42	100	705	+30
Tjänstemannahem	9	39	52	100	598	+43
Högre tjänstemannahem	6	30	64	100	180	+58
Jordbrukarhem	(14)	(44)	(42)	100	48	+28
Företagarhem	5	37	58	100	126	+53
Boendeområde						
Ren landsbygd	8	42	50	100	252	+42
Mindre tätort	12	47	41	100	328	+29
Stad eller större tätort	10	39	51	100	838	+41
Storstad	10	38	52	100	297	+42
Ideologisk orientering⁴						
Klart till vänster	10	37	53	100	221	+43
Något till vänster	8	42	50	100	424	+42
Varken till vänster eller till höger	11	44	45	100	464	+34
Något till höger	9	41	50	100	408	+41
Klart till höger	13	34	53	100	202	+40
Partisynpati⁵						
V	7	40	53	100	104	+46
S	8	44	48	100	591	+40
MP	11	37	52	100	81	+41
C	5	37	58	100	74	+47
L	11	31	58	100	55	+42
KD	(16)	(41)	(43)	100	37	+27
M	8	41	51	100	341	+43
SD	13	39	48	100	228	+35

Kommentar: Frågan lyder: 'Vilken är din uppfattning om följande påstående? Många av dagens miljöproblem kan lösas med hjälp av ny teknik.' Svaret ges på en 11-gradig skala där 0 motsvarar 'Helt felaktigt påstående' och 10 motsvarar 'Helt riktigt påstående'. Svartalalternativen har i figuren kodats om till en tregradig skala där 0–3 givits benämningen 'Felaktigt påstående', 4–6 'Varken felaktigt eller riktigt påstående' och 7–10 ett 'Riktigt påstående'. ¹Låg = Grundskola eller motsvarande, Medellåg = Gymnasium eller motsvarande, Medelhög = Eftergymnasial utbildning ej högskola/universitet eller högskola/universitet kortare än 3 år, Hög = Högskola/universitet minst 3 år. ²Låg = Max 14 999 kr, Medellåg = 15 000–24 999 kr, Medelhög = 25 000 kr–44 999 kr, Hög = Minst 45 000 kr. ³Frågan lyder 'Om du skulle beskriva ditt nuvarande hem, vilket av nedanstående alternativ stämmer då bäst?' ⁴Frågan lyder 'Man talar ibland om att politiska åsikter kan placeras in på en vänster-högerskala. Var någonstans skulle du placera dig själv på en sådan skala?' ⁵Frågan lyder 'Vilket parti tycker du bäst om idag?' Balansmåtten visar andelen som anser att påståendet är riktigt minus andelen som anser att det är felaktigt. Procentbasen utgörs av samtliga som har besvarat frågan. Resultat inom parentes bygger på svarstal under 50 personer.

Källa: Den nationella SOM-undersökningen 2025.



Figur 13 Satsa mer på ett miljövänligt samhälle 2010–2025 (procent)



Kommentar: Frågan lyder: 'Vilken är din åsikt om följande politiska förslag? Satsa mer på ett miljövänligt samhälle.' Svartalternativen lyder: 'Mycket bra förslag', 'Ganska bra förslag', 'Varken bra eller dåligt förslag', 'Ganska dåligt förslag' och 'Mycket dåligt förslag'. Antalet svarspersoner varierar mellan ca 1 500 och 6 000 för den undersökta tidsperioden.

Källa: Den nationella SOM-undersökningen 2010–2025.



Tabell 9 Satsa mer på ett miljövänligt samhälle efter olika sociala och politiska variabler 2025 (procent och balansmått)

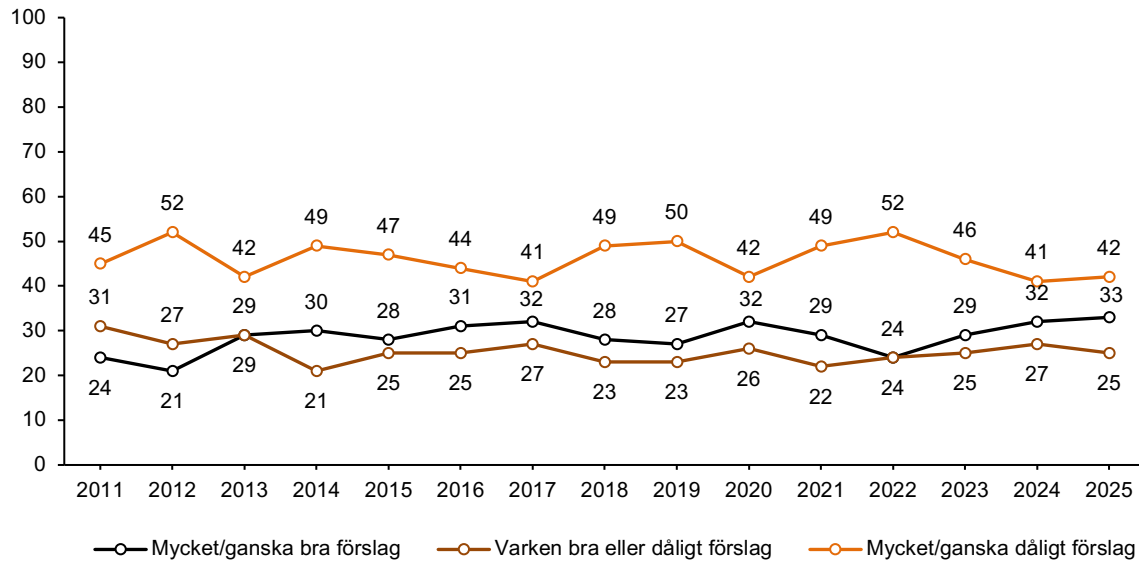
	Mycket bra förslag	Ganska bra förslag	Varken bra eller dåligt förslag	Ganska dåligt förslag	Mycket dåligt förslag	Summa procent	Antal personer	Balansmått
Samtliga	36	37	20	5	2	100	5 349	+66
Kön								
Kvinna	43	36	17	3	1	100	2 689	+75
Man	28	39	23	7	3	100	2 637	+57
Ålder								
16–29 år	37	36	17	7	3	100	626	+63
30–49 år	37	32	22	6	3	100	1 458	+60
50–64 år	33	39	21	5	2	100	1 458	+65
65+ år	36	41	19	3	1	100	1 807	+73
Utbildning¹								
Låg	30	43	20	5	2	100	652	+66
Medellåg	28	40	23	6	3	100	1 480	+59
Medelhög	33	37	22	6	2	100	1 165	+62
Hög	46	34	15	3	2	100	1 869	+75
Inkomst²								
Låg	42	36	15	5	2	100	736	+71
Medellåg	36	41	18	4	1	100	1 047	+72
Medelhög	34	35	23	6	2	100	1 937	+61
Hög	35	38	19	5	3	100	1 342	+65
Subjektiv klass³								
Arbetarhem	30	38	23	6	2	100	2 076	+60
Tjänstemannahem	42	37	16	3	2	100	1 890	+74
Högre tjänstemannahem	41	37	16	3	2	100	553	+72
Jordbrukarhem	27	38	24	7	4	100	135	+54
Företagarhem	27	37	25	8	3	100	337	+53
Boendekområde								
Ren landsbygd	29	35	25	7	4	100	673	+53
Mindre tätort	33	40	21	5	1	100	965	+67
Stad eller större tätort	36	38	19	5	2	100	2 536	+67
Storstad	45	33	16	4	2	100	1 006	+72
Ideologisk orientering⁴								
Klart till vänster	69	23	7	1	0	100	620	+91
Något till vänster	53	35	9	2	1	100	1 223	+85
Varken till vänster eller till höger	31	40	23	4	2	100	1 537	+65
Något till höger	21	44	27	6	2	100	1 290	+57
Klart till höger	11	33	33	15	8	100	604	+21
Partisympati⁵								
V	68	24	7	1	0	100	319	+91
S	44	40	13	2	1	100	1 731	+81
MP	86	10	2	1	1	100	297	+94
C	41	45	12	1	1	100	258	+84
L	30	51	16	2	1	100	173	+78
KD	21	37	33	7	2	100	175	+49
M	17	48	27	7	2	100	999	+56
SD	14	30	34	15	7	100	707	+22

Kommentar: Frågan lyder: 'Vilken är din åsikt om följande politiska förslag? Satsa mer på ett miljövänligt samhälle.' ¹Låg = Grundskola eller motsvarande, Medellåg = Gymnasium eller motsvarande, Medelhög = Eftergymnasial utbildning ej högskola/universitet eller högskola/universitet kortare än 3 år, Hög = Högskola/universitet minst 3 år. ²Låg = Max 14 999 kr, Medellåg = 15 000–24 999 kr, Medelhög = 25 000 kr–44 999 kr, Hög = Minst 45 000 kr. ³Frågan lyder 'Om du skulle beskriva ditt nuvarande hem, vilket av nedanstående alternativ stämmer då bäst?' ⁴Frågan lyder 'Man talar ibland om att politiska åsikter kan placeras in på en vänster-högskala. Var någonstans skulle du placera dig själv på en sådan skala?' ⁵Frågan lyder 'Vilket parti tycker du bäst om idag?' Balansmättet visar andelen som anser att förslaget är mycket eller ganska bra minus andelen som tycker att förslaget är ganska eller mycket dåligt. Procentbasen utgörs av samtliga som har besvarat frågan.

Källa: Den nationella SOM-undersökningen 2025.



Figur 14 Höja koldioxidskatten på bensin 2011–2025 (procent)



Kommentar: Frågan lyder: 'Vilken är din åsikt om följande förslag? Höja koldioxidskatten på bensin.' Svartalternativen lyder: 'Mycket bra förslag', 'Ganska bra förslag', 'Varken bra eller dåligt förslag', 'Ganska dåligt förslag', 'Mycket dåligt förslag'. Procentbasen utgörs av dem som besvarat frågan. Antalet svarspersoner varierar mellan ca 1 650 och 5 350 för den undersökta tidsperioden.

Källa: Den nationella SOM-undersökningen 2011–2025.



Tabell 10 Höja koldioxidskatten på bensin efter olika sociala och politiska variabler 2025 (procent och balansmätt)

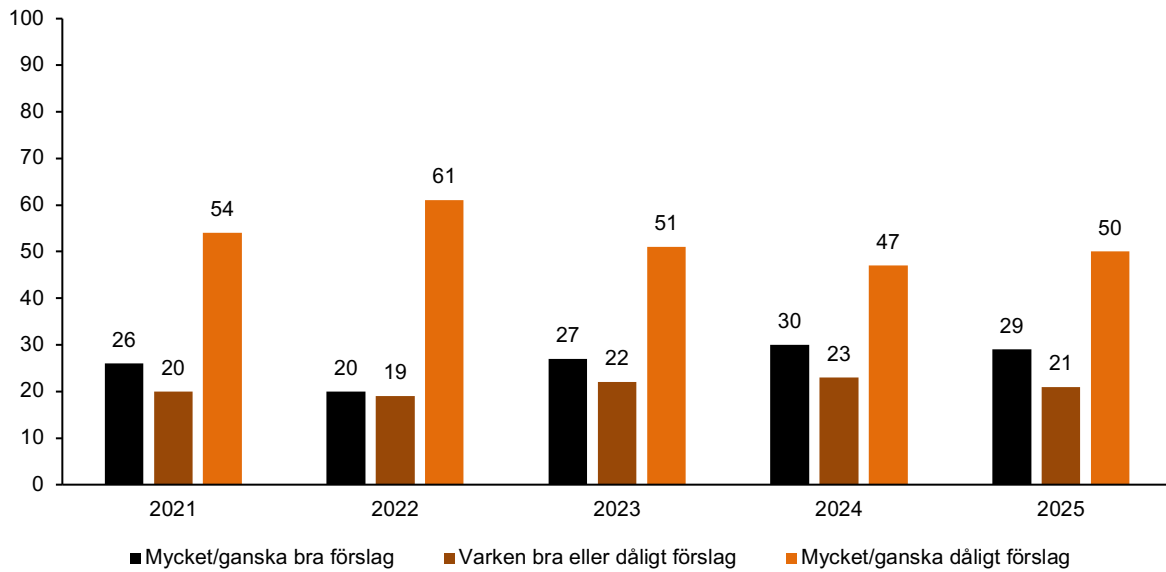
	Mycket bra förslag	Ganska bra förslag	Varken bra eller dåligt förslag	Ganska dåligt förslag	Mycket dåligt förslag	Summa procent	Antal personer	Balansmätt
Samtliga	11	21	25	22	19	100	5 310	-9
Kön								
Kvinna	13	22	28	22	15	100	2 824	-2
Man	11	19	23	23	24	100	2 567	-17
Ålder								
16–29 år	12	21	29	19	19	100	657	-5
30–49 år	14	22	24	21	19	100	1 561	-4
50–64 år	12	19	22	25	22	100	1 413	-16
65+ år	11	20	28	23	18	100	1 779	-10
Utbildning¹								
Låg	8	14	27	25	26	100	647	-29
Medellåg	7	16	26	25	26	100	1 571	-28
Medelhög	9	19	27	25	20	100	1 103	-17
Hög	21	28	22	19	10	100	1 891	+20
Inkomst²								
Låg	12	19	32	18	19	100	708	-6
Medellåg	10	20	28	22	20	100	1 060	-12
Medelhög	10	19	24	26	21	100	1 951	-18
Hög	18	25	21	21	15	100	1 405	+7
Subjektiv klass³								
Arbetarhem	8	16	26	26	24	100	2 078	-26
Tjänstemannahem	16	27	24	20	13	100	1 893	+10
Högre tjänstemannahem	23	22	22	17	16	100	512	+12
Jordbrukarhem	5	13	24	25	33	100	144	-40
Företagarhem	10	21	25	24	20	100	385	-13
Boendeområde								
Ren landsbygd	7	14	23	26	30	100	710	-35
Mindre tätort	8	19	24	26	23	100	994	-22
Stad eller större tätort	12	22	26	23	17	100	2 560	-6
Storstad	21	26	25	16	12	100	978	+19
Ideologisk orientering⁴								
Klart till vänster	33	32	19	9	7	100	634	+49
Något till vänster	18	30	26	18	8	100	1 237	+22
Varken till vänster eller till höger	9	17	30	23	21	100	1 443	-18
Något till höger	5	16	27	31	21	100	1 317	-31
Klart till höger	3	8	18	27	44	100	705	-60
Partisynpat⁵								
V	29	31	20	12	8	100	366	+40
S	14	27	29	19	11	100	1 678	+11
MP	52	30	12	4	2	100	302	+76
C	18	32	22	19	9	100	269	+22
L	10	30	28	22	10	100	167	+8
KD	3	8	25	35	29	100	178	-53
M	4	15	29	34	18	100	1 090	-33
SD	3	5	16	26	50	100	705	-68

Kommentar: Frågan lyder: 'Vilken är din åsikt om följande förslag? Höja koldioxidskatten på bensin.' ¹Låg = Grundskola eller motsvarande, Medellåg = Gymnasium eller motsvarande, Medelhög = Eftergymnasial utbildning ej högskola/universitet eller högskola/universitet kortare än 3 år, Hög = Högskola/universitet minst 3 år. ²Låg = Max 14 999 kr, Medellåg = 15 000–24 999 kr, Medelhög = 25 000 kr–44 999 kr, Hög = Minst 45 000 kr. ³Frågan lyder 'Om du skulle beskriva ditt nuvarande hem, vilket av nedanstående alternativ stämmer då bäst?' ⁴Frågan lyder 'Man talar ibland om att politiska åsikter kan placeras in på en vänster-högskala. Var någonstans skulle du placera dig själv på en sådan skala?' ⁵Frågan lyder 'Vilket parti tycker du bäst om idag?' Balansmättet visar andelen som anser att förslaget är mycket eller ganska bra minus andelen som tycker att förslaget är ganska eller mycket dåligt. Procentbasen utgörs av samtliga som har besvarat frågan.

Källa: Den nationella SOM-undersökningen 2025.



Figur 15 Höja koldioxidskatten på bensin och diesel 2021–2025 (procent)



Kommentar: Frågan lyder: 'Vilken är din åsikt om följande förslag? Höja koldioxidskatten på bensin och diesel.' Svarsalternativen lyder: 'Mycket bra förslag', 'Ganska bra förslag', 'Varken bra eller dåligt förslag', 'Ganska dåligt förslag', 'Mycket dåligt förslag'. Procentbasen utgörs av dem som besvarat frågan. Antalet svarspersoner varierar mellan ca 1 500 och 1 800 för den undersökta tidsperioden.

Källa: Den nationella SOM-undersökningen 2021–2025.



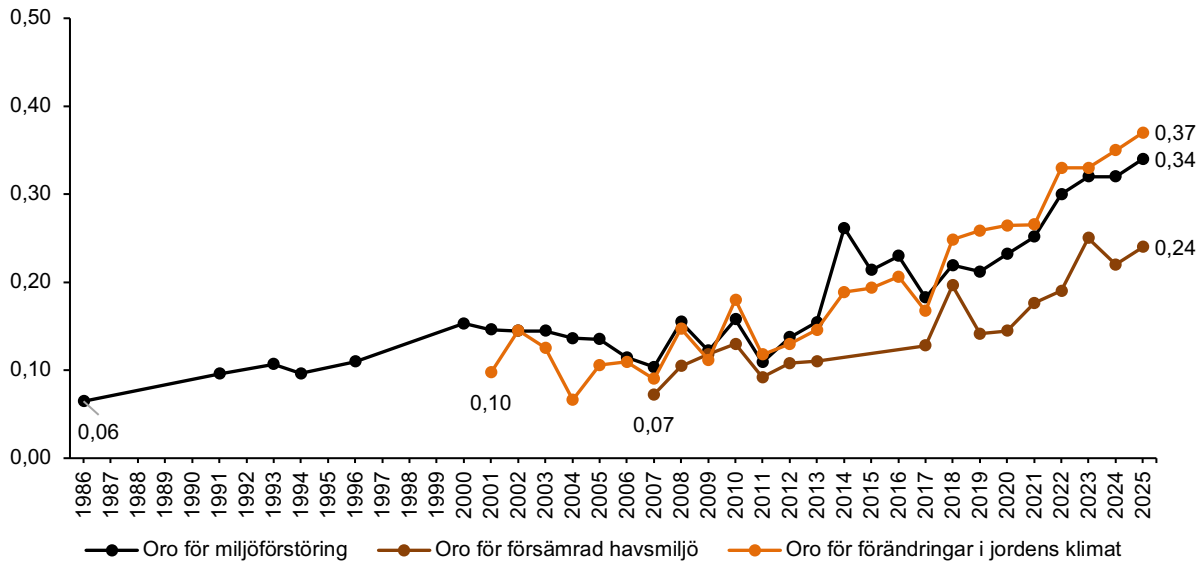
Tabell 11 Höja koldioxidskatten på bensin och diesel efter olika sociala och politiska variabler 2025 (procent och balansmätt)

	Mycket bra förslag	Ganska bra förslag	Varken bra eller dåligt förslag	Ganska dåligt förslag	Mycket dåligt förslag	Summa procent	Antal personer	Balansmätt
Samtliga	11	18	21	26	24	100	1 783	-21
Kön								
Kvinna	12	20	24	26	18	100	918	-12
Man	11	15	18	26	30	100	860	-30
Ålder								
16–29 år	11	16	27	26	20	100	209	-19
30–49 år	15	18	18	26	23	100	487	-16
50–64 år	12	16	19	24	29	100	458	-25
65+ år	9	18	23	27	23	100	629	-23
Utbildning¹								
Låg	7	10	21	25	37	100	239	-45
Medellåg	6	12	22	32	28	100	531	-42
Medelhög	8	16	19	29	28	100	355	-33
Hög	20	26	22	20	12	100	594	+14
Hushållsinkomst²								
Låg	9	13	26	25	27	100	238	-30
Medellåg	9	17	24	26	24	100	364	-24
Medelhög	12	15	19	29	25	100	667	-27
Hög	16	23	20	22	19	100	419	-2
Subjektiv klass³								
Arbetarhem	7	14	22	27	30	100	701	-36
Tjänstemannahem	18	21	21	24	16	100	602	-54
Högre tjänstemannahem	17	23	21	25	14	100	182	-1
Jordbrukarhem	4	12	14	39	31	100	51	+1
Företagarhem	8	14	15	28	35	100	127	-41
Boendeområde								
Ren landsbygd	6	12	19	29	34	100	259	-45
Mindre tätort	6	12	21	29	32	100	328	-43
Stad eller större tätort	12	19	21	27	21	100	838	-17
Storstad	21	25	24	16	14	100	302	+16
Ideologisk orientering⁴								
Klart till vänster	30	31	17	12	10	100	224	+39
Något till vänster	17	25	27	19	12	100	434	+11
Varken till vänster eller till höger	9	14	21	30	26	100	484	-33
Något till höger	4	12	21	37	26	100	416	-47
Klart till höger	2	9	12	25	52	100	211	-66
Partisympati⁵								
V	31	30	16	15	8	100	105	-38
S	13	21	28	22	16	100	604	-4
MP	48	36	14	1	1	100	81	+82
C	11	31	26	20	12	100	81	+10
L	20	20	23	32	5	100	56	+3
KD	(3)	(13)	(15)	(38)	(31)	100	39	-53
M	2	12	21	38	27	100	348	-53
SD	2	5	12	25	56	100	234	-74

Kommentar: Frågan lyder: 'Vilken är din åsikt om följande förslag? Höja koldioxidskatten på bensin och diesel.' ¹Låg = Grundskola eller motsvarande, Medellåg = Gymnasium eller motsvarande, Medelhög = Eftergymnasial utbildning ej högskola/universitet eller högskola/universitet kortare än 3 år, Hög = Högskola/universitet minst 3 år. ²Låg = Max 14 999 kr, Medellåg = 15 000–24 999 kr, Medelhög = 25 000 kr–44 999 kr, Hög = Minst 45 000 kr. ³Frågan lyder 'Om du skulle beskriva ditt nuvarande hem, vilket av nedanstående alternativ stämmer då bäst?' ⁴Frågan lyder 'Man talar ibland om att politiska åsikter kan placeras in på en vänster-högskala. Var någonstans skulle du placera dig själv på en sådan skala?' ⁵Frågan lyder 'Vilket parti tycker du bäst om idag?' Balansmättet visar andelen som anser att förslaget är mycket eller ganska bra minus andelen som tycker att förslaget är ganska eller mycket dåligt. Procentbasen utgörs av samtliga som har besvarat frågan. Resultat inom parentes bygger på svarstal under 50 personer.

Källa: Den nationella SOM-undersökningen 2025.

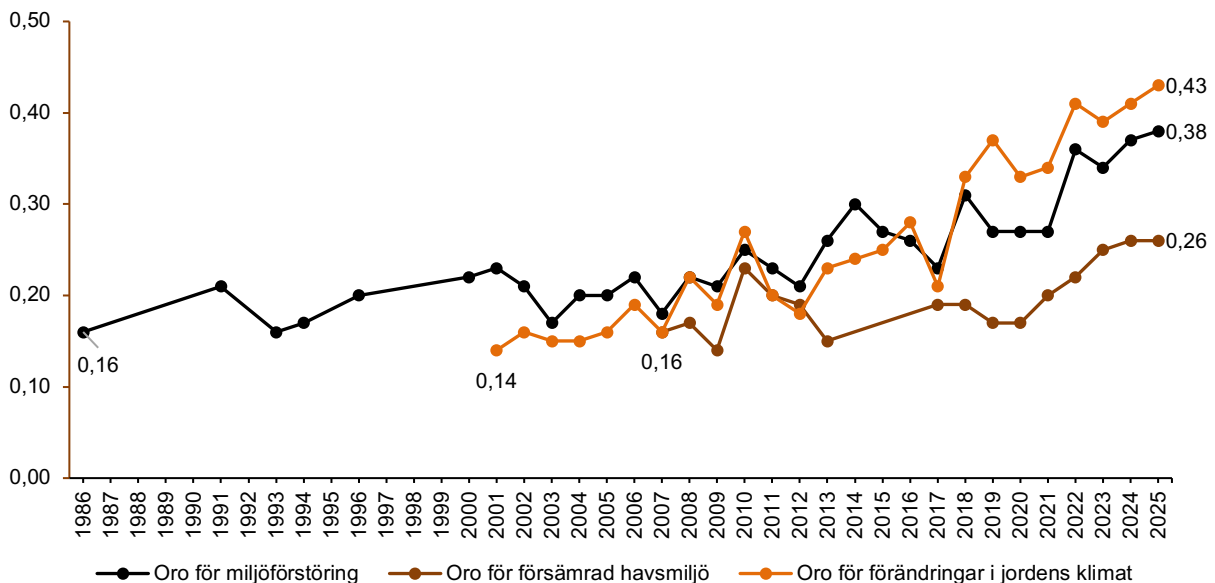
Figur 16 Samvariation mellan miljö- och klimatoro och placering på vänster-högerskalan 1986–2025 (Pearson's r)



Kommentar: Figuren visar hur korrelationen mellan subjektiv vänster-högerposition och tre indikatorer på miljö- och klimatoro har utvecklats över tid. Se figur 4–6 för respektive indikators frågeformulering. Frågan om vänster-högerplacering lyder 'Man talar ibland om att politiska åsikter kan placeras in på en vänster-högerskala. Var någonstans skulle du placera dig själv på en sådan skala?' Svartalativen lyder 'Klart till vänster' (1), 'Något till vänster' (2), 'Varken till vänster eller till höger' (3), 'Något till höger' (4) och 'Klart till höger' (5). Pearson's r är ett sambandsmått som varierar mellan -1 och 1. Ju längre avstånd från 0 desto starkare är sambandet mellan den beroende och oberoende variabeln.

Källa: Den nationella SOM-undersökningen 1986–2025.

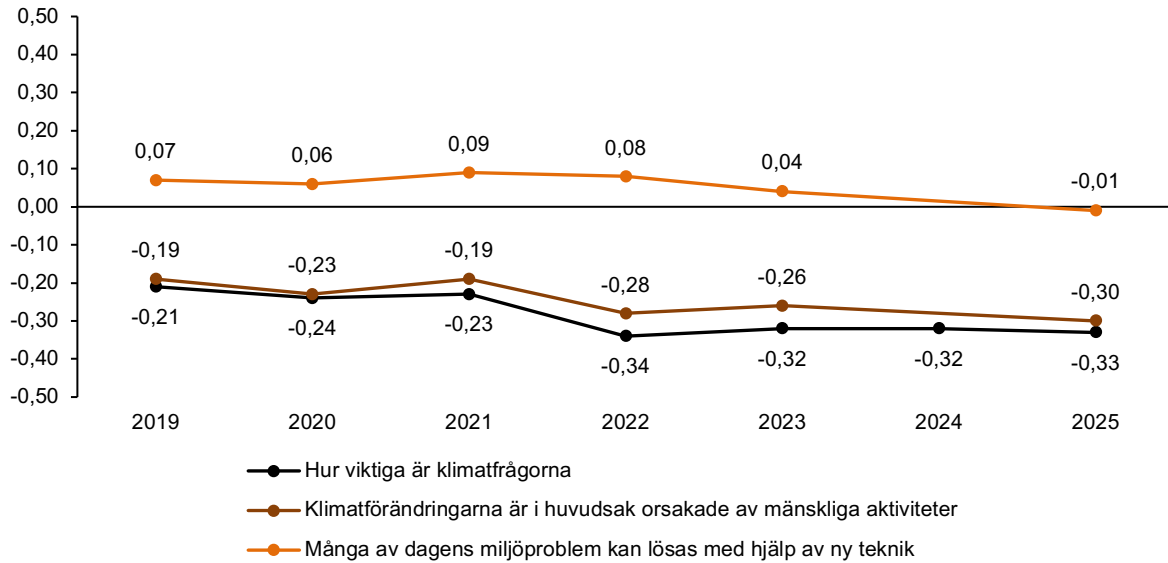
Figur 17 Samvariation mellan miljö- och klimatoro och partisympati 1986–2025 (eta)



Kommentar: Figuren visar hur samvariationen mellan partisympati och tre indikatorer på miljö- och klimatoro har utvecklats över tid. Se figur 4–6 för respektive indikators frågeformulering. Frågan om partisympati lyder 'Vilket parti tycker du bäst om idag?' Eta är ett sambandsmått som varierar mellan 0 och 1. Ju längre avstånd från 0 desto starkare är sambandet mellan den beroende och oberoende variabeln.

Källa: Den nationella SOM-undersökningen 1986–2025.

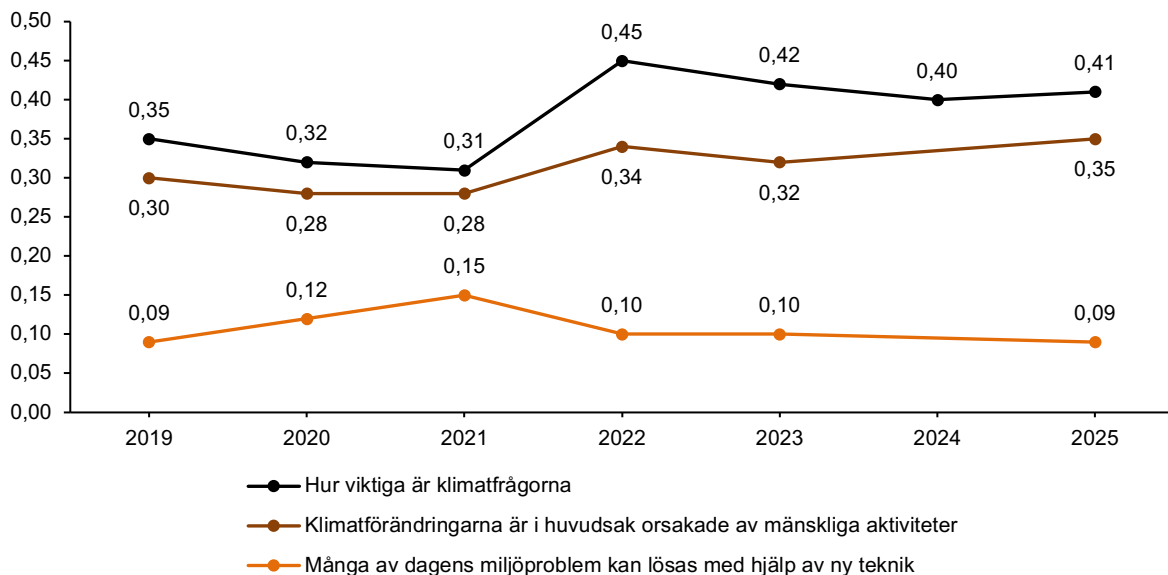
Figur 18 Samvariation mellan miljö- och klimatindikatorer och placering på vänster-högerskalan 2019–2025 (Pearson's r)



Kommentar: Figuren visar hur korrelationen mellan subjektiv vänster-högerposition och tre indikatorer på miljö och klimat har utvecklats över tid. Se figur 7–12 för respektive indikatorers frågeformulering. Frågan om vänster-högerplacering lyder 'Man talar ibland om att politiska åsikter kan placeras in på en vänster-högerskala. Var någonstans skulle du placera dig själv på en sådan skala?' Svartalalternativen lyder 'Klart till vänster' (1), 'Något till vänster' (2), 'Varken till vänster eller till höger' (3), 'Något till höger' (4) och 'Klart till höger' (5). Pearson's r är ett sambandsmått som varierar mellan -1 och 1. Ju längre avstånd från 0 desto starkare är sambandet mellan den beroende och oberoende variabeln.

Källa: Den nationella SOM-undersökningen 2019–2025.

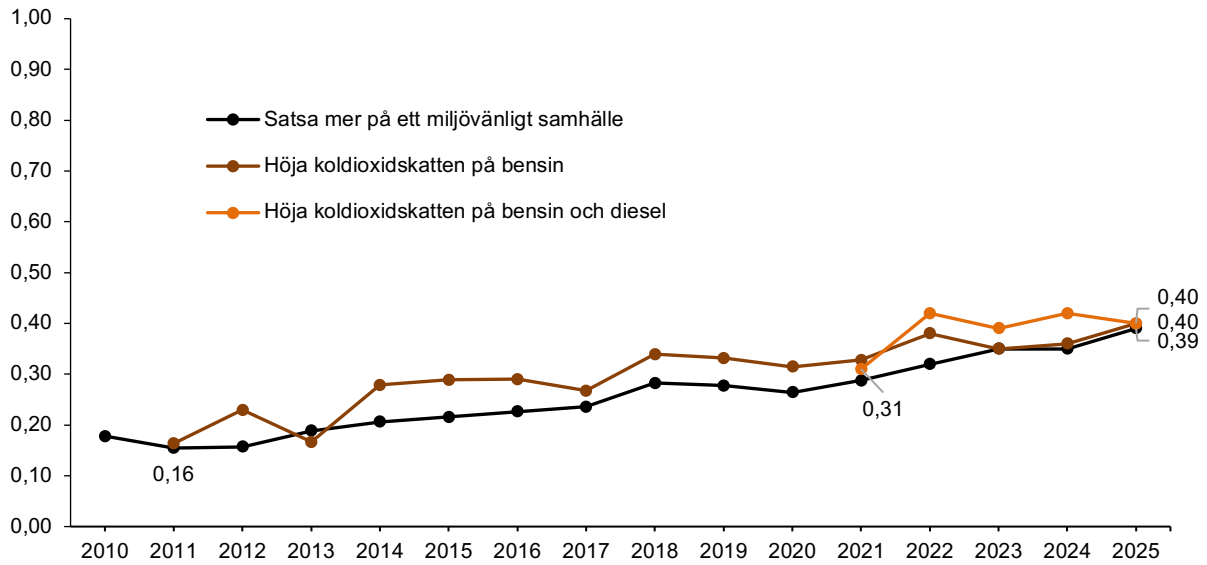
Figur 19 Samvariation mellan miljö- och klimatindikatorer och partisympati 2019–2025 (eta)



Kommentar: Figuren visar hur samvariationen mellan partisympati och tre indikatorer på miljö- och klimat har utvecklats över tid. Se figur 7–12 för respektive indikatorers frågeformulering. Frågan om partisympati lyder 'Vilket parti tycker du bäst om idag?' Eta är ett sambandsmått som varierar mellan 0 och 1. Ju längre avstånd från 0 desto starkare är sambandet mellan den beroende och oberoende variabeln.

Källa: Den nationella SOM-undersökningen 2019–2025.

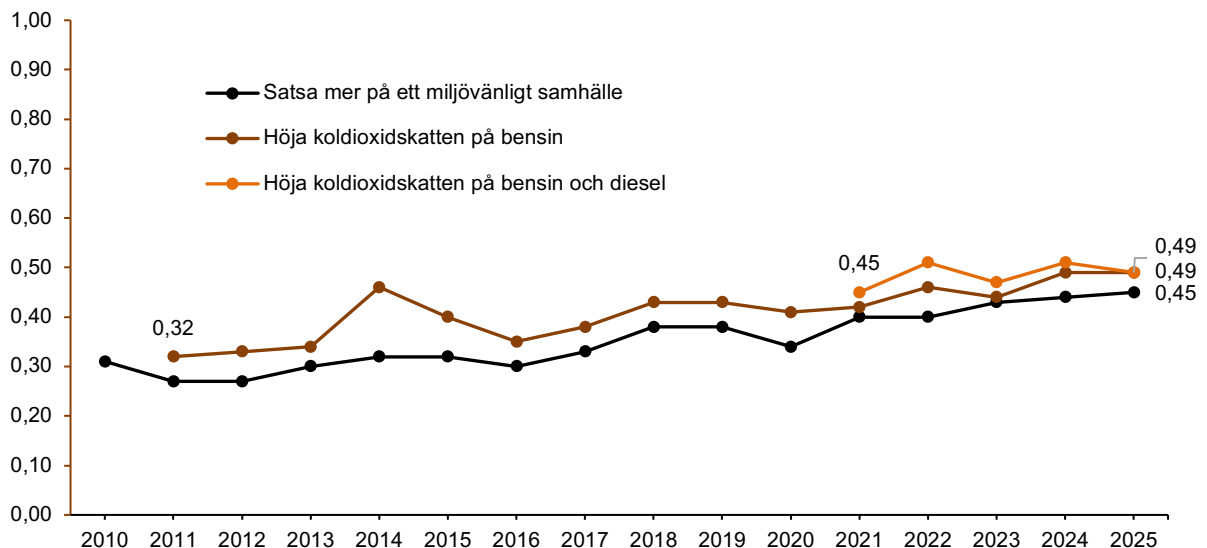
Figur 20 Samvariation mellan miljö- och klimatförslag och placering på vänster-högerskalan 2010–2025 (Pearson's r)



Kommentar: Figuren visar hur korrelationen mellan subjektiv vänster-högerposition och tre miljö- och klimatförslag har utvecklats över tid. Se figur 13–15 för respektive indikators frågeformulering. Frågan om vänster-högerplacering lyder 'Man talar ibland om att politiska åsikter kan placeras in på en vänster-högerskala. Var någonstans skulle du placera dig själv på en sådan skala?' Svartalternativen lyder 'Klart till vänster' (1), 'Något till vänster' (2), 'Varken till vänster eller till höger' (3), 'Något till höger' (4) och 'Klart till höger' (5). Pearson's r är ett sambandsmått som varierar mellan -1 och 1. Ju längre avstånd från 0 desto starkare är sambandet mellan den beroende och oberoende variabeln.

Källa: Den nationella SOM-undersökningen 2010–2025.

Figur 21 Samvariation mellan miljö- och klimatförslag och partisympati 2010–2025 (eta)



Kommentar: Figuren visar hur samvariationen mellan partisympati och tre miljö- och klimatförslag har utvecklats över tid. Se figur 13–15 för respektive indikators frågeformulering. Frågan om partisympati lyder 'Vilket parti tycker du bäst om idag?' Eta är ett sambandsmått som varierar mellan 0 och 1. Ju längre avstånd från 0 desto starkare är sambandet mellan den beroende och oberoende variabeln.

Källa: Den nationella SOM-undersökningen 2010–2025.

SOM-institutet vid Göteborgs universitet genomför årligen nationella och lokala frågeundersökningar och anordnar seminarier på temat Samhälle, Opinion och Medier.

SOM-institutet | Seminariegatan 1B | Box 710, 405 30 Göteborg
031 786 3300 | info@som.gu.se | www.gu.se/som-institutet

