

Kvalitet i offentlig verksamhet

*Förvaltningsmyndigheter ska iaktta
saklighet och opartiskhet*

[SOM-rapport nr 2026:6]





Innehållsförteckning

Förvaltningsmyndigheter ska iaktta saklighet och opartiskhet.....	1
Introduktion	13
Svenska folkets bedömning av myndigheter 2025	15
Tabell 2a Bedömning av myndigheters arbete, 2025	16
Tabell 2b Bedömning av myndigheters arbete, 2010–2025	17
Tabell 2c Bedömning av myndigheters arbete bland de som har en åsikt, 2010–2025	23
Tabell 3 Bedömning av Försäkringskassans arbete efter socioekonomiska förhållanden, 2025	29
Tabell 4 Bedömning av Arbetsförmedlingens arbete efter socioekonomiska förhållanden, 2025	33
Tabell 5 Bedömning av Polismyndighetens arbete efter socioekonomiska förhållanden, 2025	36
Tabell 6 Bedömning av Skatteverkets arbete efter socioekonomiska förhållanden, 2025	39
Tabell 7 Bedömning av Migrationsverkets arbete efter socioekonomiska förhållanden, 2025	42
Tabell 8 Bedömning av Försvarsmaktens arbete efter socioekonomiska förhållanden, 2025 ..	45
Svenska folkets bedömning av Regionala/Kommunala verksamheter 2025.....	48
Tabell 9a Bedömning av Regionala/Kommunala verksamheters arbete, 2010–2025	49
Tabell 9b Bedömning av verksamheters arbete bland de som har en åsikt, 2010–2025	51
Tabell 10 Bedömning av hur Sjukvården fungerar efter socioekonomiska förhållanden, 2025 ..	54
Tabell 11 Bedömning av hur Grundskolan fungerar efter socioekonomiska förhållanden, 2025	58
Tabell 12 Bedömning av hur Äldrevården fungerar efter socioekonomiska förhållanden, 2025	62



Kvalitet i offentlig verksamhet

Förvaltningsmyndigheter ska iaktta saklighet och opartiskhet

SÖREN HOLMBERG och MARCUS WEISSENBILDER

Sammanfattning

De senaste 15 åren har befolkningen ombetts bedöma svenska myndigheters verksamhet, följande kapitel beskriver de övergripande resultaten och utvecklingen över tid. Först de normativt bra resultaten. De flesta av de myndigheter och kommunal/regionala verksamheter som studerats är förhållandevis välkända och får övervägande godkända betyg av befolkningen. Flera centrala samhällsbärande myndigheter får väl godkända betyg. Dessutom finns en viss tendens till förbättrad kännedom och ökande positiva betyg. Ytterligare bra är att bedömningarna skiljer sig mycket lite åt i skilda sociala grupper. Mindre bra utfall är de tendenser till politiserande bedömningar som kan noteras. Och att valutslag med regeringsskiften påverkar hur offentlig förvaltning betygsätts. Väljare på vinnarsidan blir mer positiva till myndighetssverige samtidigt som väljare på förlorarsidan blir mer negativa. Så bör det inte vara i en demokrati med opartisk förvaltning. Ett annat problematiskt utfall är att några av välfärdssveriges viktigaste myndigheter alltid får mycket svaga betyg av medborgarna. Det gäller Arbetsförmedlingen, Skolverket, Försäkringskassan och Migrationsverket.

Sveriges *Regeringsform* är mycket tydlig. Paragraf 1:9 säger: "Förvaltningsmyndigheter och andra som fullgör offentliga förvaltningsuppgifter ska i sin verksamhet beakta allas likhet inför lagen samt iaktta saklighet och opartiskhet." Stora ord huggna i sten som på mer vardaglig svenska betyder att alla skall behandlas lika och rättvist. Oväld skall råda i förvaltningsverige, och om det är så bör alla olika samhällsgrupper vara i allt väsentligt eniga i bedömningen av hur myndigheterna fungerar. Unga och äldre, kvinnor och män, arbetare och medelklass, landsbygden och storstäderna, olika politiska partiers väljare – alla skall de i huvudsak vara överens i uppfattningarna om hur förvaltningen sköter sina uppgifter. Svenska myndigheters verksamhet skall vara oväldig och *uppfattas* vara likvärdig och rättvis. Större bedömningsskillnader ska inte finnas, speciellt inte om de är varaktiga över längre tidsperioder.

Forskningsprojektet *Kvalitet i offentlig verksamhet (KOV)* har studerat hur svensk offentlig förvaltning har betygsatts av svenska folket sedan 2010.¹ Ett huvudresultat hittills har varit att folkets bedömningar uppvisar få och oftast mindre genomsnittliga skillnader när det gäller hur olika sociala grupper utvärderar olika myndigheter och kommunala/regionala verksamheter. Detta är något som är önskvärt i en offentlig förvaltning som ska vara saklig och opartisk. Men när vi har undersökt motsvarande utfall för olika politiska grupper har inte resultaten varit lika bra. Under senare år har en ideologisk klyfta uppträtt i hur svensk offentlig förvaltning bedöms sköta sig. Personer till vänster har uppfattat myndighetssverige klart mer positivt än högerorienterade personer. En polariserad skillnad som inte återfanns när vi började våra mätningar för 15 år sedan men som började synas åren 2016–2017.

Men vi vet också att demokratiska val – inte minst om de åtföljs av regeringsskifte – tenderar att påverka människors åsikter och bedömningar av samhället (Holmberg & Weibull, 2012, 2019). Väljare med sitt parti i regeringen brukar bli mer uppskattande till mycket i samhället samtidigt som väljare med sympatier för oppositionen tvärtom har en tendens att bli mer kritiska. En förändring av det slaget kunde noteras efter valet 2022. Den ideologiska skillnaden mellan vänster och höger i betygen på svensk offentlig förvaltning minskade tydligt (Holmberg & Weissenbilder, 2024; Holmberg, 2025). Regeringsbytet färgade av sig på medborgarnas bedömningar. Personer till vänster blev mer negativa medan personer till höger blev mer

¹ KOV-projektet startade 2010 (Johansson & Holmberg, 2011). Det finansierades till stor del av forskningsmedel från Statskontoret under åren 2010 till 2024. Undersökningen 2025 har finansierats av SOM-institutet.



positiva. En politiserad effekt av valutgången som sakligt sett är något tvivelaktig. Offentlig förvaltning skall inte bedömas eller kortsiktigt påverkas av politiska omständigheter.

I det följande stycket skall vi undersöka vad som hänt med hur olika sociala och politiska grupper bedömer hur svensk offentlig förvaltning fungerar efter valet och regeringsskiftet 2022. Vår hypotes – vår normativa förväntan sett till beskrivningen om förvaltningsmyndigheternas uppdrag enligt Regeringsformen – är att olika sociala grupper har fortsatt att uppvisa små genomsnittliga differenser i betygsättningen av hur myndighetssverige fungerar. När det gäller politiska grupperingars bedömningar är förväntan att utvecklingen efter valet mot minskande skillnader mellan olika grupper fortgår. Anhängare till de rödgröna partierna förväntas bli något mer negativa till myndighetssverige samtidigt som sympatisörer till Tidöpartierna blir mer positiva.

Men vi börjar mer basalt med att se på i vilken utsträckning som svenska folket har kännedom om olika myndigheter och offentliga verksamheter. Därefter undersöker vi hur förvaltningen betygsätts. Med början 2010 har KOV-projektet i samverkan med SOM-institutet hittills studerat hur 34 myndigheter och åtta kommunala/regionala verksamheter bedömts fungera enligt svensk folket. Antalet myndigheter/verksamheter som undersöks i de enskilda årliga SOM-undersökningarna har varierat. Men många av dem finns med i flera års studier, vilket möjliggör analyser av förändringar över tid. I undersökningen 2025 återfinns sex myndigheter och tre offentliga verksamheter.

Enkätfrågorna i KOV-projektet är medvetet utformade enkelt. Vi vill ha frågeinstrument som inte sätter personliga erfarenheter i centrum (missnöjd-nöjdfrågor), eller som tangerar det känslomässigt affektiva (förtroendefrågor). Istället är våra enkätfrågor mer kognitivt inriktade med fokus på vad som konkret görs – på det som i amerikanska mätningar benämns *Job Performance*. På svenska kan vi tala om *Verksamhetskvalitet*. KOV:s enkätfrågor har därtill också två uttryckliga *känner inte till/vet ej*-svarsalternativ. Tanken med det är att minimera ogenomtänkta slentriansvar och godtyckliga gissningsvar. Medborgarnas grad av kännedom om olika myndigheter/verksamheter är dessutom en central fråga på egna ben. I amerikansk samhällsforskning mäter man *Name Recognition* som ett viktigt fenomen i social kommunikation och utvärdering. Svenska företagsekonomer använder termen varumärkeskännedom. Vi använder benämningen *Verksamhetskännedom*.²

Myndighetskännedom

Det känns inte problematiskt att påstå att svenska folkets kännedom om olika myndigheter är förhållandevis god. Det sagt även om resultaten mycket troligt är glädjesiffror i överkant mot bakgrund av SOM-undersökningarnas svarsbortfall.³ Men även med hänsyn till det, ett utfall med de allra flesta myndigheter uppvisande kännedomsresultat över 50 procent är klart positivt. Så många som 26 av 34 myndigheter har kännedomssiffror över femtioprocentstrecket. Ett tiotal myndigheter uppvisar hög kännedom över 70 procent.

Kännedomslistan toppas av Polisen, Folkhälsomyndigheten, Skatteverket och Valmyndigheten. Alla med kännedom klart över 80 procent. Understundom omdebatterade myndigheter som Försäkringskassan, Försvarsmakten, Skolverket och Migrationsverket är också välkända med kännedomsresultat kring 75–80 procent (se tabell 1). I botten med lägst kännedomsresultat återfinns fyra relativt nybildade myndigheter – Forum för levande historia, Havs- och vattenmyndigheten, Rekryteringsmyndigheten och Energimarknadsinspektionen (notera dock att Energimarknadsinspektionen mättes senast 2011 och siffran därmed bör tolkas med stor försiktighet). Här är kännedomen låg, endast mellan 21–34 procent.

² Frågeformuleringarna återfinns i Kommentaren under tabell 1 respektive 3.

³ Svartsbortfallet i den nationella SOM-undersökningen 2025 är 50 procent. Med all sannolikhet hade våra kännedomsresultat varit något lägre om fler personer hade deltagit i studien. Vi kan med stor säkerhet utgå ifrån att ej svarande-svenskar är mindre samhällsengagerade och kunniga jämfört med svarande svenskar.



Tabell 1 Kända och mindre kända svenska myndigheter, 2011–2025 (procent)

	Andel som uppger sig känna till och är villig att lämna ett omdöme
1. Polisen (2025)	95
2. Folkhälsomyndigheten (2022)	92
3. Skatteverket (2025)	87
4. Valmyndigheten (2022)	86
5. Försvarsmakten (2025)	81
6. Skolverket (2021)	80
7. Försäkringskassan (2024)	80
8. Trafikverket (2020)	78
9. Migrationsverket (2025)	76
10. Kriminalvården (2023)	75
11. Pensionsmyndigheten (2022)	72
12. Arbetsförmedlingen (2025)	71
13. Socialstyrelsen (2023)	69
14. Skolinspektionen (2024)	69
15. Livsmedelsverket (2012)	67
16. Svenska kraftnät (2023)	65
17. Myndigheten för samhällsskydd och beredskap (2023) ⁴	63
18. Naturvårdsverket (2016)	61
19. Tullverket (2019)	60
20. Centrala studiestödsnämnden (2019)	59
21. Inspektionen för vård och omsorg (2015)	59
22. Säpo (2024)	59
23. Konsumentverket (2019)	58
24. Finansinspektionen (2023)	56
25. Riksrevisionsverket (2012)	52
26. Kronofogdemyndigheten (2019)	51
27. Allmänna reklamationsnämnden (2019)	48
28. Statistiska centralbyrån (2013)	47
29. Spelinspektionen (2021)	44
30. Myndigheten för psykologiskt försvar (2024)	43
31. Energimarknadsinspektionen (2011)	34
32. Rekryteringsmyndigheten (2018)	28
33. Havs- och vattenmyndigheten (2015)	26
34. Forum för levande historia (2014)	21

Kommentar: Frågan löd *Hur anser du att följande myndigheter sköter sin uppgift?* Svarsalternativen löd *Känner ej till myndigheten, Mycket bra, Ganska bra, Varken bra eller dåligt, Ganska dåligt, Mycket dåligt* samt *Ingen uppfattning*. Tabellen redogör för andelen svarspersoner som har uppgett något av svaren *Mycket bra* till *Mycket dåligt*, dvs. andelen som känner till verksamheten. Samtliga verksamheter som omfrågats vid minst ett tillfälle under perioden 2011–2025 redovisas i tabellen, där det senast uppmätta resultatet är det som redovisas. Antalet svarspersoner per undersökning har varierat mellan 1 500–1 600 personer.

Källa: Den nationella SOM-undersökningen 2011–2025.

⁴ Notera att myndigheten från och med 1 januari 2026 bytte namn till "Myndigheten för civilt försvar".



Utöver myndigheter har KOV-projektet även undersökt ett antal kommunala/regionala verksamheter. Samtliga av dessa har uppvisat höga kännedomsresultat (se tabell 3). Inte överraskande toppar Sjukvården med hela 97 procent kännedom. Renhållningen och Kollektivtrafiken har resultat strax över 85 procent. Något mindre välkända är Räddningstjänsten, Äldreomsorgen och Grundskolan med utfall kring 70–75 procent. Ännu något mindre kända är Förskolan samt Plan- och Byggfrågor med resultat strax över 60 procent. I samtliga fall alltså tydliga majoriteter som anger att de känner till de kommunala/regionala verksamheterna.

Upplysta och kunniga medborgare är viktigt i en representativ demokrati. Normativt vill vi därför inte se en minskande kännedom när det gäller något så centralt som offentlig förvaltning. Helst önskar vi en ökad kännedom eller åtminstone en stabil kännedom. I KOV-studierna har vi ett eller flera kännedomsresultat för 13 myndigheter och fyra verksamheter för åren 2010–2014 respektive 2018–2025. Det gör en jämförelse över tid möjlig.

Sju myndigheter och fyra verksamheter uppvisar förändringar i kännedomen upp eller ned på maximalt fem procentenheter. Det definierar vi som i huvudsak stabil kännedom.⁵ Fyra myndigheter kan stoltsera med en ökad kännedom. Det är i första hand Valmyndigheten, men också Pensionsmyndigheten, Skolverket och Socialstyrelsen. Inte lika roligt är det för två myndigheter med en något minskad kännedom. Det gäller Kronofogdemyndigheten och Försäkringskassan. En stor majoritet av de undersökta myndigheterna/verksamheterna – 15 av totalt 17 – uppvisar därmed en stabil eller ökande grad av kännedom. Endast två myndigheter har nedåtgående kännedom, men endast med 8 procentenheter i båda fallen .

Verksamhetskvalitet

Höga kännedomsresultat är naturligtvis viktiga för de flesta myndigheter/verksamheter, alldeles särskilt för de som har mer direkt kontakt med medborgare. Men på sitt sätt än viktigare är bra betyg från folket när det gäller kvaliteten på verksamheten. Man förväntas göra ett bra jobb, och bland medborgarna uppfattas att göra ett bra jobb. Vår normativa förväntan är att de allra flesta myndigheter/verksamheter får klart mer positiva än negativa betyg av svenska folket. Denna önskehypotes får ett mycket starkt stöd av resultaten i tabell 2. En tydlig majoritet av de undersökta myndigheterna – hela 26 av totalt 34 (76 procent) – får övervägande positiva bedömningar. Fler svarande anser att de sköter sin uppgift bra än som tycker de sköter sig dåligt.

Det är välkända myndigheter som toppar betygslistan – främst Polisen och Skatteverket, men därtill också Folkhälsomyndigheten, Försvarsmakten och Valmyndigheten. Det här är mycket välkomna resultat för svensk demokrati. Det mesta blir mindre kostsamt och mer effektivt om offentliga verksamheter som samlar in våra skattepengar, övervakar vår hälsa, sköter de politiska valen och ansvarar för landets inre och yttre försvar är välkända och bedöms sköta sina uppgifter väl. Då minskar många samhällsliga transaktionskostnader och samhällsstyret blir mer legitimt (Holmberg & Rothstein, 2012; Holmberg & Weibull, 2015).

⁵ Vi har jämfört resultat med längst tidsavstånd. Myndigheter/verksamheter med stabil kännedom är: Skatteverket, Polisen, Trafikverket, Konsumentverket, CSN, Arbetsförmedlingen, Migrationsverket, Förskolan, Grundskolan, Sjukvården och Äldreomsorgen.

Tabell 2 Svenska folkets bedömningsbetyg på ett antal myndigheter. Andel som sköter sin uppgift bra/dåligt, 2011–2025 (procent, betygsbalans)

	Procent bra/dåligt	Balansmått: bra minus dåligt
1. Polisen (2025)	68/12	+56
2. Skatteverket (2025)	60/6	+54
3. Folkhälsomyndigheten (2022)	63/10	+53
4. Försvarsmakten (2025)	58/5	+53
5. Valmyndigheten (2022)	56/8	+48
6. Säpo (2024)	40/3	+37
7. Trafikverket (2020)	45/11	+34
8. Pensionsmyndigheten (2022)	40/9	+31
9. Naturvårdsverket (2016)	35/5	+30
10. Centrala studiestödsnämnden (2019)	35/5	+30
11. Konsumentverket (2019)	33/3	+30
12. Statistiska centralbyrån (2013)	29/1	+28
13. Kronofogdemyndigheten (2019)	29/3	+26
14. Livsmedelsverket (2012)	33/8	+25
15. Allmänna reklamationsnämnden (2019)	28/3	+25
16. Riksrevisionsverket (2012)	26/3	+23
17. Myndigheten för samhällsskydd och beredskap (2023)	32/9	+23
18. Finansinspektionen (2023)	26/9	+17
19. Tullverket (2019)	24/16	+8
20. Havs- och vattenmyndigheten (2015)	11/3	+8
21. Myndigheten för psykologiskt försvar (2024)	15/9	+6
22. Rekryteringsmyndigheten (2018)	9/3	+6
23. Forum för levande historia (2014)	8/2	+6
24. Kriminalvården (2024)	27/22	+5
25. Spelinspektionen (2021)	14/11	+3
26. Försäkringskassan (2025)	29/27	+2
27. Svenska kraftnät (2023)	20/23	-3
28. Skolverket (2021)	24/27	-3
29. Socialstyrelsen (2023)	20/24	-4
30. Inspektionen för vård och omsorg (2015)	18/23	-5
31. Energimarknadsinspektionen (2011)	6/12	-6
32. Skolinspektionen (2024)	19/27	-8
34. Migrationsverket (2025)	12/39	-27
33. Arbetsförmedlingen (2025)	10/42	-32

Kommentar: Frågan löd *Hur anser du att följande myndigheter sköter sin uppgift?* Svartalternativen löd *Känner ej till myndigheten, Mycket bra, Ganska bra, Varken bra eller dåligt, Ganska dåligt, Mycket dåligt* samt *Ingen uppfattning*. Tabellen redogör för andelen som svarat *Mycket* eller *Ganska bra* samt andelen som svarat *Mycket* eller *Ganska dåligt*. Balansmåtten anger andelen bra minus andelen dåligt och varierar mellan +100 (alla svarar bra) och -100 (alla svarar dåligt). Samtliga verksamheter som omfrågats vid minst ett tillfälle under perioden 2011–2025 redovisas i tabellen, där det senast uppmätta resultatet är det som redovisas. Antalet svarpersoner per undersökning har varierat mellan 1 500–1 600 personer.

Källa: Den nationella SOM-undersökningen 2011–2025.

Mycket påtagligt i botten på betygslistan finns två myndigheter med tydligt övervägande negativa bedömningar. Klart fler svenskar tycker de gör ett dåligt arbete än ett bra. De myndigheterna är Migrationsverket och Arbetsförmedlingen. Deras jumboplaceringar är ingen nyhet. De har alltid haft underbetyg ända sedan KOV-projektet började mäta 2010. Att två av Välfärdssveriges viktigaste myndigheter år efter år fortsätter att få så klart negativa betyg av svenska folket är utan tvekan dåligt. Och det blir inte bättre när även andra centrala välfärdsmyndigheter som Försäkringskassan och Skolverket också har mycket svaga betyg. Förklaringen att de alla sysslar med uppmärksammade och potentiellt individdrabbande verksamheter kan vara riktig men knappast trösterik (Kumlin, 2004). Det de har i uppgift att arbeta med är för viktigt för att de skall ha så dålig uppskattning från svenska folket.

När det gäller de kommunala/regionala verksamheter som ingår i den nationella SOM-undersökningen är resultaten bättre. Med ett undantag är resultaten klart över på den positiva sidan. Verksamheterna fungerar övervägande bra enligt svenska folkets bedömningar. Resultaten i tabell 3 har tydligt Räddningstjänsten och Renhållningen i topp med mycket starka betyg. Något lägre ned återfinns Grundskolan och Sjukvården med övervägande positiva bedömningar, men samtidigt förhållandevis stora andelar betyg som är kritiska. I Sjukvårdens fall avger betydande 27 procent negativa omdömen. Vi vet sedan tidigare studier att kötider och tillgänglighet är en viktig orsak här (Myndigheten för vård- och omsorgsanalys, 2018; Litovtseva m.fl. 2022). Längst ned på listan hamnar Äldreomsorgen med en övervikt av negativa bedömningar. Fler svenskar tycker att äldreomsorgen fungerar dåligt än bra. Ett något problematiskt resultat. Med en åldrande befolkning är äldreomsorg en mycket central verksamhet i välfärdssverige. Ett visst ljus i sammanhanget är dock att de allra äldsta - med mest personlig erfarenhet av äldreomsorg - är något mindre kritiska än yngre svenskar.

Tabell 3 Bedömningsbetyg på ett antal kommunala/regionala verksamheter samt deras kännedom, 2010–2025 (procent, betygsbalans)

	Procent bra/dåligt	Balansmått: bra minus dåligt	Andel kännedom
1. Räddningstjänsten (2010)	64/1	+63	75
2. Renhållningen (2012)	69/6	+63	94
3. Förskolan (2018)	41/9	+32	61
4. Grundskolan (2025)	40/16	+24	72
5. Sjukvården (2025)	51/27	+24	97
6. Kollektivtrafiken (2013)	44/25	+18	88
7. Plan- och byggfrågor (2012)	25/14	+11	62
8. Äldreomsorgen (2025)	25/30	-5	72

Kommentar: Frågan löd *Hur tycker du att den verksamhet fungerar som bedrivs på följande områden i den region eller kommun där du bor?* Svarsalternativen löd *Mycket bra, Ganska bra, Varken bra eller dåligt, Ganska dåligt, Mycket dåligt* samt *Ingen uppfattning*. Tabellen redogör för andelen som svarat *Mycket* eller *Ganska bra* samt andelen som svarat *Mycket* eller *Ganska dåligt*. Balansmåttet anger andelen bra minus andelen dåligt och varierar mellan +100 (alla svarar bra) och -100 (alla svarar dåligt). Andelen kännedom redovisar de som tagit ställning i frågan. Samtliga verksamheter som omfrågats vid minst ett tillfälle under perioden 2010–2025 redovisas i tabellen, där det senast uppmätta resultatet är det som redovisas. Antalet svarspersoner per undersökning har varierat mellan 1 500–1 600 personer.

Källa: Den nationella SOM-undersökningen 2010–2025.

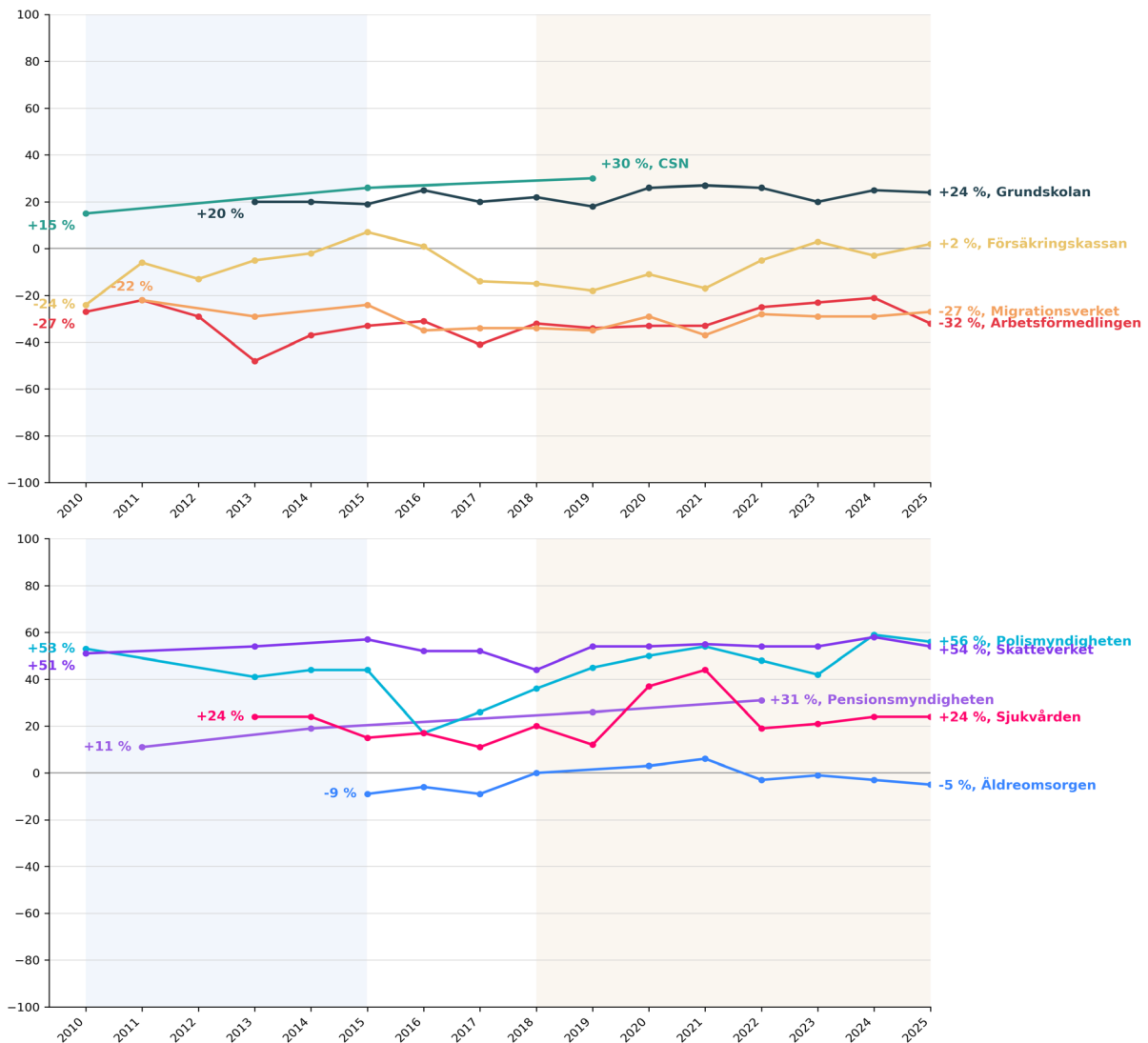
När vi ser på förändringar över tid i figur 1 kan vi analysera vad som hänt med bedömningarna för tretton myndigheter och fyra verksamheter. Metodiskt jämförs betygsbalanser under perioden 2010–2014 med motsvarande balanser under perioden 2018–2025. De tidsmässigt längsta resultaten används i analysen.⁶

⁶ När det gäller de fyra kommunala/regionala verksamheterna begränsas studien till åren 2013–2025.

Kvalitetsresultaten för mätningarna åren 2010–2012 kan ha påverkats av kontexteffekter i enkätformulären, och tas därför inte med i analysen.

Tolv av 17 myndigheter/verksamheter har i allt väsentligt stabila betyg över tid. Deras bedömningsbalanser förskjuts inte upp eller ned med mer än maximalt fem enheter mellan de båda tidsperioderna. Fyra myndigheter har lyckats höja sina betyg. Här utmärker sig främst CSN, Valmyndigheten och Försäkringskassan följda av Pensionsmyndigheten. Endast ett fallande betyg kan noteras. Det gäller för Socialstyrelsen, som hade höga positiva betyg under Coronatiden, men nu efter pandemin återfått något lägre betyg. Endast ett fall med sjunkande betyg jämfört med fyra fall med stigande betyg och hela tolv med i huvudsak stabila betyg måste bedömas som klart positivt för myndighetssverige. En del har blivit bättre som svenska folket ser det.

Figur 1 Svenska folkets bedömningsbetyg på ett antal myndigheter. Andel som sköter sin uppgift bra/dåligt, 2010–2025 (betygsbalans)



Kommentar: Frågan lød *Hur anser du att följande myndigheter sköter sin uppgift?* Svartalternativen lød *Känner ej till myndigheten, Mycket bra, Ganska bra, Varken bra eller dåligt, Ganska dåligt, Mycket dåligt* samt *Ingen uppfattning*. Balansmättet anger andelen bra minus andelen dåligt och varierar mellan +100 (alla svarar bra) och -100 (alla svarar dåligt). Antalet svarspersoner per undersökning har varierat mellan 1 500–1 600 personer.

Källa: Den nationella SOM-undersökningen 2010–2025.



Skillnader i bedömningar mellan olika sociala grupper

Vår normativa förhoppning och hypotes är att de allra flesta bedömningsskillnader mellan olika sociala grupper skall vara mycket små. Offentlig förvaltning skall vara opartisk, och uppfattas likartat av alla medborgare oavsett grupptillhörighet.

Vi prövar om svensk offentlig förvaltning bedöms likartat genom att studera hur ett trettiotal olika sociala och demografiska grupper har betygsatt de sex myndigheter och tre verksamheter som finns med i den nationella SOM-undersökningen 2025. Det mått vi använder är den genomsnittliga summerade betygsbalansen för de utvalda samhällsgrupperna. Tidigare års tester har visat på få och oftast obetydliga skillnader mellan olika gruppers betygsättningar (Holmberg, 2015; Holmberg & Weissenbilder, 2024). Myndighetssverige har hittills klarat vårt så kallade "sociala test" mycket bra.

Utfallet av testningen 2025 leder inte till någon annan slutsats. Endast fem av sammanlagt 30 undersökta grupper uppvisar genomsnittsbedömningar som skiljer sig mer än +/- 5 balansenheter från samtliga svarandes betyg.⁷ Två grupper – Högre tjänstemän och SACO-medlemmar – gör mer positiva bedömningar av offentlig förvaltning än genomsnittssvensken. Tre andra grupper sätter tvärtom lägre betyg än medelsvensson. De är Yngre personer 16–29 år, personer med Mellanlång utbildning och mycket tydligt personer med Sjuk-/ Aktivitetsersättning. I det sistnämnda fallet är det fråga om en mycket utsatt grupp i välfärdssverige. En klar majoritet av de studerade grupperna (25) har snittbetyg som endast avviker med enstaka enheter från hela befolkningens betyg. Så små avvikelser är inte statistiskt säkra på en mätskala som kan variera från -100 till +100.

Dock, det förtjänar att påpekas att även om betygsskillnaderna oftast är mycket små mellan olika grupper, finns förhållandevis många differenser som återkommer år efter år. Sett över den femtonårsperiod som vi nu gjort det sociala testet finns helt klart grupper som alltid/nästan alltid tenderar att ha ett något lägre eller ett något högre snittbetyg än befolkningen som helhet. Bland grupper med en tendens till högre betyg på offentlig verksamhet än genomsnittet återfinns Kvinnor, äldre personer, lågutbildade (oftast äldre), boende i mindre städer, SACO-medlemmar samt offentligt anställda. Grupper som tvärtom brukar vara mer negativa än medelsvensson är män, 50- till 64-åringar, landsbygds- och storstadsbor, arbetare och företagare, personer med mellanlång utbildning, verksamma i privat sektor, och mest tydligt personer med sjuk-/ aktivitetsersättning.

Det bör dock understrykas att de differenser vi talar om oftast inte är stora. Men regelbundenheten över tid gör att de heller inte ska nonchaleras. Valda politiker och myndighetssverige har all anledning att undra varför exempelvis män, livserfarna personer mellan 50–64 år och landsbygdsfolk tenderar att nästan alltid vara mer negativa i sina bedömningar av hur offentlig förvaltning fungerar än genomsnittssvensken. Därtill är det naturligtvis problematiskt att en välfärdsmässigt så utsatt grupp som personer med sjuk-/ aktivitetsersättning alltid i mätningarna sätter tydligt lägre betyg på svensk offentlig förvaltning än övriga svenskar. Huvudresultatet av vårt sociala test är emellertid ett godkänt betyg för myndighetssverige. Än så länge under 2000-talet har olika sociala grupper i allt väsentligt bedömt offentlig verksamhet på ett i huvudsak samstämmigt sätt.

⁷ De genomsnittliga betygsbalanserna för de trettio grupperna det sociala testet 2025 är : Samtliga svarande +17; Kvinnor +17, Män+16; 16-29 +6, 30-49 +16, 50-64 +13, 65+ +22; Landsbygd +14, Tätort +19, Stad +18, Storstad +14; Arbetare +15, Tjänsteman +19, Högre tjänsteman +23, Företagare +16; LO +13, TCO +13, SACO +23; Lågutb, +20, Mellan +11, Högutb +20; Statlig sektot +19, Kommunal/Regional sektor +19, Privat sektor +14; Arbetslös +17, Sjuk-/ Aktivitetsersättning -1; Stockholm +17, Västsverige +19, Norrland +17; Svensk medborgare +16, Utländsk medborgare +19.



Politiska bedömningskillnader

Det politiska testet gäller om personer med skilda ideologiska positioner eller partisympatier bedömer myndighetssverige på i huvudsak samma sätt. Om testet visar att någon eller några politiska grupperingar är tydligt mer missnöjda eller nöjda kan det tyda på något slags verksamhetsproblem. Det behöver dock inte entydigt peka på att det är något fel på myndighetssidan. Politiska grupper som avger de avvikande betygen gör kanske "överdrivet" politiserade och föga evidensbaserade bedömningar. Politisk nit och starkt ideologiskt färgade glasögon kan influera betygsättningen. Men oavsett, bra är det inte. Offentlig förvaltning skall uppfattas likartat av alla medborgare utan ideologisk eller partipolitisk inverkan.

När "KOV-mätningarna" inleddes för 15 år sedan bedömdes svenska folket offentlig förvaltning mycket samstämmigt oavsett skilda parti- och ideologiska hemvister (figur 2). Vänster-högerfärgade glasögon var inte påsatta. Det förändrades efter regeringsskiftet 2014 då Sverige fick en S/MP-regering. I mätningen 2016 började personer ideologiskt till vänster uppfatta myndighetssverige mer positivt samtidigt som högerlutande personer blev tydligt mer negativa, liknande trender har synts i andra länder så som USA (Pew, 2025). Dessa ideologiinfluerade bedömningar kvarstod sedan fram till valet 2022.

Valutgången 2022 innebar ett nytt regeringsbyte. Sverige fick en borgerlig regering stödd av Sverigedemokraterna. Effekten på bedömningarna av svensk offentlig förvaltning blev snabb och tydlig. Högerinriktade personer blev nu mer positiva till myndighetssverige medan personer med vänsterideologi blev något mer kritiska. I mätningen 2021 med en S-regering var skillnaden i betyg på offentlig verksamhet mellan vänster- respektive högerorienterade personer +15 enheter, med vänster mer positiva. År 2023 med en borgerlig regering hade den differensen minskat till +8, för att 2024 minska ytterligare till +2. Vänster-högerklyftan i bedömningarna av offentlig förvaltning hade bra nära försvunnit helt och hållet. I projektets senaste mätning 2025 är skillnaden mellan hur vänster- respektive högerlutande personer betygsätter offentlig verksamhet fortsatt liten. Den är nu +3 med vänsterpersoner något lite mer positiva än högerpersoner.⁸ Dock i allt väsentligt har den tidigare klyftan mellan vänster och höger i bedömningen av offentlig förvaltning försvunnit. Det är tydligt att valutgång och regeringsskifte påverkar bedömningar av hur myndigheter/verksamheter fungerar.

En effekt av regeringsbytet syns också tydligt på hur olika partiers sympatisörer bedömer myndighetssverige. När vi jämför snittbetygen från 2021 med motsvarande betyg 2025 har snittbetygen minskat något bland anhängare till V, S och MP medan de tvärtom ökat i uppskattning bland sympatisörer till de regerande Tidöpartierna.⁹ Störst förändring kan iaktas för KD:s och SD:s anhängare. Regeringsskiftet gjorde den nya regeringssidans väljare mer positiva till svensk offentlig förvaltning samtidigt som de förlorande rödgrönas sympatisörer blev något mindre positiva till myndighetssverige.

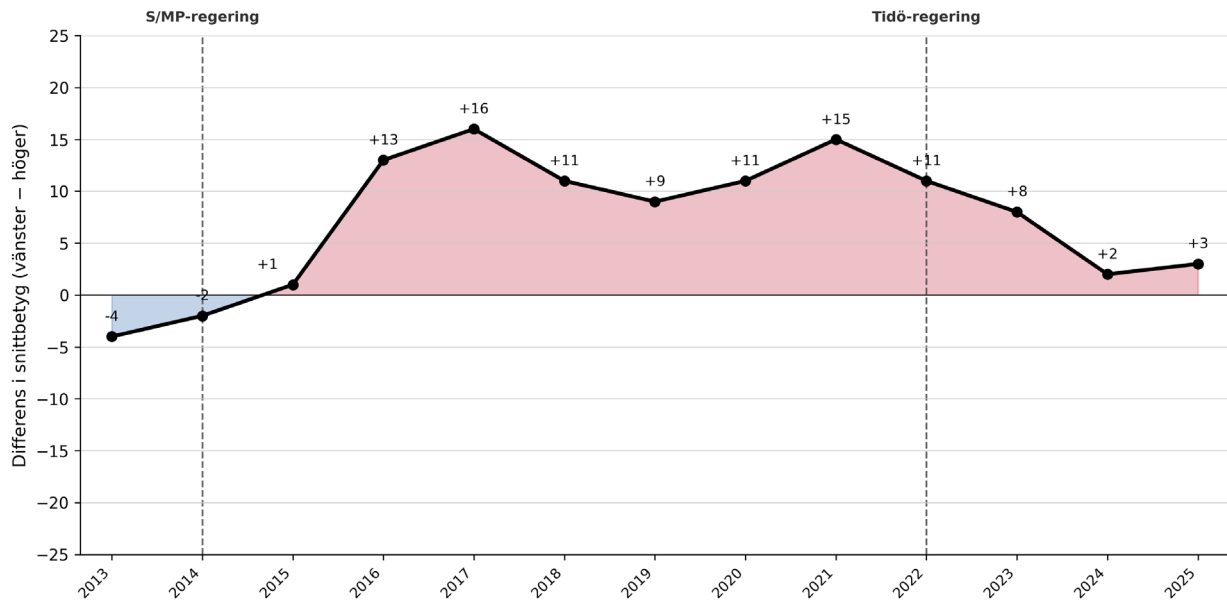
Val och regeringsskiftet påverkar hur svenska väljare bedömer offentlig verksamhet. Politikens maktförhållanden påverkar bedömningarna. Och så bör det inte vara. Det är inte normativt önskvärt. Förvaltningen skall vara neutral och opartisk, och inte ses och bedömas med partipolitiska glasögon påsatta. Det faktum att regeringsbyten påverkar hur offentlig förvaltning bedöms gör att myndighetssverige klarar det politiska testet sämre än det sociala. Dock att den ideologiska klyftan försvunnit/minskat mellan hur personer till vänster respektive till höger betygsätter offentlig förvaltning är positivt.

⁸ Differenserna i vänster- respektive högerpersoners snittbetyg på svenska myndigheter/verksamheter har förändrats enligt följande i KOV:s undersökningar: Subjektiv egenplacering till vänster minus subjektiv högerplacering till höger 2013 -4, 2014 -2, 2015 +1, 2016 +13, 2017 +16, 2018 +11, 2019, +9. 2020 +11, 2021 +15, 2022 +11, 2023 +8, 2024 +2, 2025 +3.

⁹ Genomsnittsbetygen för samtliga myndigheter/verksamheter 2021 respektive 2025 var: Bland samtliga svarande +15/+17, V +13/+10, S +29/+22, MP +23/+19; C+22/+28, L +19/+20, KD +8/+23, M +11/+20, SD -7/+3.

Men mindre bra är att ytterkantspartierna Vänsterpartiet och Sverigedemokraterna hela tiden i projektets mätningar har tydligt lägre snittbetyg på hur myndigheter/verksamheter fungerar (se resultaten i not åtta). En sådan polarisering är inte önskvärd i en demokrati. Speciellt inte när V:s och SD:s klart mer myndighetskritiska anhängare idag omfattar nära trettio procent av väljarkåren. De är inte en obetydlig minoritet. Politiskt ansvariga och Myndighetssverige bör inte vara oberörda av det resultatet.

Figur 2 Ideologiska bedömningsskillnader av myndigheter, 2013–2025 (skillnad i snittbetyg mellan vänster- och högersympatisörer)



Kommentar: Frågan löd Hur anser du att följande myndigheter sköter sin uppgift? Svarsalternativen löd Känner ej till myndigheten, Mycket bra, Ganska bra, Varken bra eller dåligt, Ganska dåligt, Mycket dåligt samt Ingen uppfattning. Balansmålet anger andelen bra minus andelen dåligt och varierar mellan +100 (alla svarar bra) och -100 (alla svarar dåligt). Figuren redovisar skillnad i snittbetyg hos de som kategoriserar sig som vänster respektive de som kategoriserar sig till höger. Ett positivt värde innebär högre snittbetyg bland de till vänster. Antalet svarepersoner per undersökning har varierat mellan 1 500–1 600 personer.

Källa: Den nationella SOM-undersökningen 2013–2025.

Några bra resultat, men också några sämre

Man kan tycka att det borde vara självklart att medborgarna i en demokrati får vara med och bedöma hur offentliga verksamheter sköts. Det kan inte bara vara revisorer och utvalda politiker som granskar eller myndighetsstyrelser som utvärderar sig själva. Om eventuella undersökningar görs kan de inte enbart gälla brukare eller "kunder". En mycket bredare medborgerlig utvärdering måste till. Vill man få reda på vad medborgarna tycker om den service de får finns ingen annan metod än att fråga dem. Och det är precis det som forskningsprojektet *Kvalitet i offentlig verksamhet (KOV)* gjort i nu 15 år sedan 2010.

Huvudresultaten så här långt kan sammanfattas i några få punkter. Vi börjar med de bra utfallen först. En klar majoritet av de fyrtiotal myndigheter och kommunala/regionala verksamheter som studerats är förhållandevis välkända och bedöms övervägande positivt av svenska folket. Därtill finns en viss tendens till förbättrad kännedom och ökande positiva betyg. Extra bra är att bedömningarna skiljer sig lite åt i olika sociala och demografiska grupper. Så bör det vara. Offentlig verksamhet skall fungera opartiskt, och uppfattas fungera opartiskt.



Ett speciellt bra utfall är att flera av de mest centrala samhällsbärande myndigheterna får höga betyg. Det gäller exempelvis Skatteverket, Polisen, Försvarsmakten och Valmyndigheten. Och Folkhälsomyndigheten under coronapandemin.

Men ett antal sämre resultat finns också. Ideologi och partipolitiska sympatier skall inte färga av sig när människor bedömer hur myndigheter/verksamheter fungerar. Så har det inte alltid varit under våra undersökningsår. Bedömningarna under åren 2016–2021 med en S/MP regering var påtagligt ideologiskt färgade. Personer till höger var de åren mer negativa till myndighetssverige än personer till vänster. Regeringsskiftet 2022 ändrade på det. Valutgången påverkade medborgarnas betyg på offentlig verksamhet. Större delen av vänster-högerklyftan i bedömningarna försvann. Personer till vänster blev något mer kritiska samtidigt som personer till höger blev något mindre kritiska. En bra effekt av valutgången med en minskad ideologisk klyfta i bedömningarna. Men samtidigt lite bekymmersamt att ett regeringsbyte leder till att väljare börjar bedöma offentlig förvaltning på ett förändrat politiskt influerat sätt. Valutslag skall idealt sett inte påverka hur medborgarna betygsätter opartisk offentlig verksamhet.

Ett annat mindre bra resultat är att partisystemets två ytterkantpartier Sverigedemokraterna och Vänsterpartiet har sympatisörer som genomsnittligt är klart mer negativa till hur myndighetssverige fungerar jämfört med övriga sex mer mittenorienterade partiers anhängare. En dylik polarisering är inte ett önskvärt resultat i en representativ demokrati som den svenska.

Ett ytterligare sämre utfall är att några av välfärdssveriges viktigaste myndigheter Arbetsförmedlingen, Försäkringskassan, Skolverket och Migrationsverket alltid får svaga kvalitetsbetyg. Speciellt illa är det för Migrationsverket och Arbetsförmedlingen som år efter år får tydliga underbetyg av *samtliga* partiers väljare. Det väcker frågor, särskilt som Skatteverket – fogden som tar våra pengar – får väl godkänt betyg av svenska folket. Varför kan då inte Arbetsförmedlingen och Migrationsverket få upp sina betyg från botten till åtminstone något positiva bedömningar. Något bör göras.

Förvaltningsverige kan yvas över mycket, men även fundera över förhållanden som bör göras något åt. Som slogs fast av Bo Rothstein i Sveriges riksdags jubileumsbok *Demokratins framtid* (Barrling & Holmberg, 2018): Myndigheter att lita på är den svenska demokratins grundbult.

Referenser

Barrling, K., & Holmberg, S. (2018). *Demokratins framtid*. Sveriges riksdag.

Holmberg, S. (2025). Offentlig verksamhet skall vara opartisk. I B. Rönnerstrand, A. Carlander, P. Öhberg & A. Bergström (Red.), *I rörelse* (s. 363–373). SOM-institutet vid Göteborgs universitet.

Holmberg, S., & Rothstein, B. (Red.) (2012). *Good Government. The Relevance of Political Science*. Edward Elgar.

Holmberg, S., & Weibull L. (2012). Förtroendet för staten. I A. Bergström, L. Weibull & H. Oscarsson (Red.), *I framtidens skugga* (s. 127–144). SOM-institutet vid Göteborgs universitet.

Holmberg, S., & Weibull, L. (2015). Demokratins haloeffekt. I A. Bergström, B. Johansson, H. Oscarsson & M. Oskarson (Red.), *Fragment* (s. 97–116). SOM-institutet vid Göteborgs universitet.

Holmberg, S., & Weibull, L. (2019). Den positiva valårseffekten finns även 2018. I U. Andersson, B. Rönnerstrand, P. Öhberg & A. Bergström (Red.), *Storm och Stiltje*, (s. 37–45). SOM-institutet vid Göteborgs universitet.

Holmberg, S., & Weissenbilder, M. (2024). Svenska folket betygsätter hur offentlig verksamhet fungerar – speciellt sjukvården. I U. Andersson, B. Rönnerstrand & A. Carlander (Red.), *Inferno*, (s. 425–439). SOM-institutet vid Göteborgs universitet.



Johansson, S., & Holmberg, S. (2011). Kvalitet i offentlig verksamhet. I S. Holmberg, L. Weibull & H. Oscarsson (Red.), *Lycksalighetens ö* (s. 105–114). SOM-institutet vid Göteborgs universitet.

Kumlin, S. (2004). *The personal and the political: How personal welfare state experiences affect political trust and ideology*. Palgrave Macmillan US.

Litovtseva, V. Y., Brychko, M. M., & Srovnalíková, P. (2022). Current trends in research on confidence in the healthcare system. *Health Economics and Management Review*, 3(1), 65–75.

Myndigheten för vård- och omsorgsanalys. (2018). *Förnuft och känsla: Befolkningens förtroende är hälso- och sjukvården* (Rapport 2018:4).

Pew Research Center. (2025). *Public trust in government: 1958–2025*.

<https://www.pewresearch.org/politics/2025/12/04/public-trust-in-government-1958-2025/>

SFS 1974:152. *Kungörelse (1974:152) om beslutad ny regeringsform*. Riksdagen.



Introduktion

SOM-undersökningarna genomförs varje år sedan 1986 av SOM-institutet vid Göteborgs universitet. Syftet med undersökningarna är att kartlägga svensk opinion och belysa hur svenska folkets vanor och attityder förändras över tid. SOM-institutet är en centrumbildning vid Institutionen för journalistik, medier och kommunikation (JMG), Göteborgs universitet och har sin bakgrund i ett långvarigt samarbete mellan de två grundarinstitutionerna Statsvetenskapliga institutionen och Institutionen för journalistik, medier och kommunikation (JMG). Sedan 2017 är SOM-institutet även inrättat som en fakultetsgemensam forskningsinfrastruktur vid samhällsvetenskapliga fakulteten, Göteborgs universitet. Den nationella SOM-undersökningen genomförs i samverkan med forskare från olika discipliner, främst inom samhällsvetenskap.

SOM-undersökningens rapportserie står för en betydande del av resultatredovisningen av SOM-undersökningarna. Resultat publiceras även i form av presentationer och fördjupade analyser i de återkommande forskarantologierna. Alla publikationer finns tillgängliga för nedladdning på SOM-institutets webbsida www.gu.se/som-insitutet. En utförlig metodokumentation från den nationella SOM-undersökningen 2025 finns tillgänglig på hemsidan¹⁰.

Den nationella SOM-undersökningen 2025

Fältarbetet för den nationella SOM-undersökningen följer i huvudsak samma upplägg från år till år. Undersökningen 2025 använde en undersökningsdesign som kallas blandad datainsamling (*mixed mode*) vilket innebär att data primärt samlades in via postenkäter, men respondenterna gavs även möjlighet att fylla i enkäten på internet.

Undersökningen skickades ut till ett sannolikhetsurval av den svenska befolkningen. Urvalsramen innefattade alla svenska och utländska medborgare med primär adress i Sverige och som var minst 16 år. År 2025 ingick 33 750 personer i det totala urvalet. Den totala urvalsstorleken delades in i nio jämnstora grupper till vilka olika editioner av SOM-undersökningen 2025 skickades. Samtliga formulär innehöll 12 sidor med frågor varav ett antal sidor är fyllda med projektspecifika frågor vilka varierar mellan formulären.

Svaren samlades in mellan den 15 september och 30 december 2025. En stor andel av svaren inkom tidigt och 30 dagar in i fältarbetet hade drygt 60 procent av de slutgiltiga svaren kommit in. Under fältperioden genomfördes en serie påminnelser via post, SMS och till digital brevlåda.

Svarsfrekvens och representativitet

Av det ursprungliga urvalet på totalt 33 750 personer var det 17 178 personer som besvarade och skickade in formuläret vilket motsvarar en nettosvarsfrekvens på 52 procent¹¹.

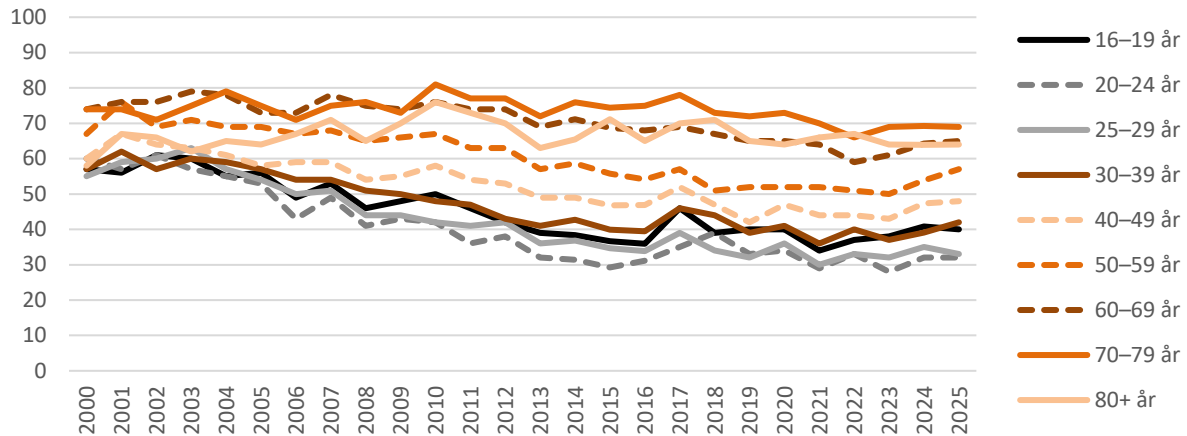
Vilka som svarar och vilka som inte svarar på en frågeundersökning har betydelse för tolkningen av undersökningens resultat. Om en viss grupp är underrepresenterad och samma grupps svar tenderar att skilja sig från övrigas blir studiens resultat mindre giltiga för populationen som helhet. Trots att knappt hälften av respondenterna inte svarar på enkäten är den demografiska representativiteten i svarsgruppen god i de flesta avseenden. I figur 1 görs det däremot tydligt att en lägre andel i de yngre åldersgrupperna svarar på den nationella SOM-undersökningen. Sedan 2017 får respondenterna en belöning i form av skraplott eller värdecheck efter inskickat svar. Tidigare forskning, samt experiment på SOM-institutet, visar

¹⁰ <https://www.gu.se/som-institutet/som-undersokningarna/metod-0>

¹¹ I nettosvarsfrekvensen har det så kallade naturliga bortfallet definierats bort. Till det naturliga bortfallet förs personer som är fysiskt eller mentalt oförmögna att svara på enkäten, personer som är avlidna, bortresta under större delen av fältperioden, emigrerade, har språksvårigheter eller inte alls talar svenska. Sammanlagt 441 personer, motsvarande 1,3 procent, har räknats bort som naturligt bortfall.

att detta ger en positiv effekt på svarsfrekvensen och förbättrar de yngre åldersgruppernas representativitet.

Figur 1 Svarsfrekvens i olika åldersgrupper 2000–2025 (procent)



Kommentar: I den yngsta åldersgruppen ingick 15-åringar t o m 2008. I den äldsta åldersgruppen ingick 80–85 åringar t o m 2021. Från 2022 ingår 80–90 åringar i den äldsta åldersgruppen. Från 2024 finns det ingen övre åldersgräns.

Träffsäkerheten i attitydfrågor om politiska förslag och bedömningar av ekonomin är hög trots variationen i svarsfrekvens mellan olika åldersgrupper. Frågor där det existerar större generationskillnader, exempelvis nyhetskonsumtion, påverkas däremot något mer av att delar av befolkningen har en lägre representation i svarsunderlaget¹².

Procentskattningar och felmarginaler

SOM-undersökningarna bygger på ett slumpmässigt urval av den svenska befolkningen. Resultat från sådana urvalsundersökningar är alltid förknippade med en osäkerhet som kan uttryckas i form av en felmarginal. Med hjälp av en felmarginal går det att beräkna ett konfidensintervall kring till exempel en procentskattning. Vi kan förvänta oss att procenttalet för hela populationen befinner sig inom konfidensintervallet i 95 fall av 100 i en tänkt situation med många upprepade mätningar. Att vara medveten om felmarginalen gör att vi lättare undviker att dra slutsatser om förändringar eller gruppskillnader som enbart beror på slumpen. Tabellen nedan ger några exempel på hur stor felmarginalen är vid olika gruppstorlekar och procentskattningar.

Tabell 1 Lathund för procentskattningar vid olika gruppstorlekar (felmarginaler och procentenheter)

Skattning	100	200	400	800	1 000	2 000
50 procent	±9,8	±6,9	±4,9	±3,5	±3,1	±2,2
30 procent	±9,0	±6,4	±4,5	±3,2	±2,8	±2,0
10 procent	±5,9	±4,2	±2,9	±2,1	±1,9	±1,3
6 procent	±4,7	±3,3	±2,3	±1,6	±1,5	±1,0
2 procent	±2,7	±1,9	±1,4	±1,0	±0,9	±0,6

SOM-institutet har i samverkan med Statskontoret undersökt svenskarnas bedömningar av offentliga myndigheter och verksamheter. Frågorna om bedömningar av myndigheter och verksamheter har ställts i formulär 4.

¹² Elias Markstedt (2014) Representativitet och viktning. SOM-rapport 2014:20, SOM-institutet, Göteborgs universitet.

Svenska folkets bedömning av myndigheter 2025

Tabell 2a-8

Den nationella SOM-undersökningen

Tabell 2a Bedömning av myndigheters arbete, 2025 (procent, balansmått)

	Mycket bra	Ganska bra	Varken bra eller dåligt	Ganska dåligt	Mycket dåligt	Ingen uppfattning	Känner ej till myndigheten	Summa procent	Antal svarande	Balans
Polisen	24	44	15	8	4	4	1	100	1 806	+56
Skatteverket	25	35	21	4	2	11	2	100	1 797	+54
Försvarsmakten	20	38	18	3	2	15	4	100	1 799	+53
Försäkringskassan	6	23	23	17	10	17	4	100	1 798	+2
Migrationsverket	3	9	25	22	17	20	4	100	1 798	-27
Arbetsförmedlingen	2	8	19	24	18	23	6	100	1 812	-32

Kommentar: Frågan lyder: 'Hur anser du att följande myndigheter sköter sin uppgift?'. Procentbasen utgörs av dem som besvarat respektive delfråga. Balansmättet visar andelen mycket och ganska bra minus andelen mycket och ganska dåligt. Rangordningen i tabellen följer högst förtroendebalans.

Källa: Den nationella SOM-undersökningen 2025.

Tabell 2b Bedömning av myndigheters arbete, 2010–2025 (procent, balansmått)

		Mycket bra	Ganska bra	Varken bra eller dåligt	Ganska dåligt	Mycket dåligt	Ingen uppfattning	Känner ej till myndigheten	Summa procent	Antal svarande	Balans
<i>Folkhälsomyndigheten</i>	2020	37	35	14	5	2	5	2	100	1 785	+65
	2021	29	39	15	7	5	4	1	100	1 573	+56
	2022	25	38	17	6	4	8	2	100	1 648	+53
<i>Skatteverket</i>	2010	14	42	26	4	1	12	1	100	3 172	+51
	2013	16	42	22	3	1	15	1	100	1 576	+54
	2015	21	40	20	3	1	14	1	100	1 543	+57
	2016	19	39	21	4	2	14	1	100	1 573	+52
	2017	20	38	22	4	2	13	1	100	1 746	+52
	2018	18	32	21	4	2	21	2	100	1 742	+44
	2019	21	38	20	4	1	15	1	100	1 589	+54
	2020	22	38	21	4	2	12	1	100	1 791	+54
	2021	24	36	21	3	2	13	1	100	1 577	+55
	2022	23	36	21	4	1	13	2	100	1 648	+54
	2023	24	35	21	3	2	14	1	100	1 659	+54
	2024	24	39	19	4	1	12	1	100	1 693	+58
2025	25	35	21	4	2	11	2	100	1 797	+54	
<i>Polismyndigheten</i>	2010	14	50	20	8	3	4	1	100	3 200	+53
	2013	13	46	18	14	4	4	1	100	1 592	+41
	2014	16	43	17	10	5	7	2	100	1 690	+44
	2015	17	42	19	11	4	6	1	100	1 543	+44
	2016	12	34	18	19	10	6	1	100	1 579	+17
	2017	12	39	19	17	8	4	1	100	1 766	+26
	2018	14	39	20	13	4	9	1	100	1 755	+36
	2019	19	43	16	13	4	5	0	100	1 597	+45
	2020	20	45	16	11	4	3	1	100	1 791	+50
	2021	23	44	15	10	3	4	1	100	1 580	+54
	2022	18	46	16	11	5	3	1	100	1 659	+48
	2023	19	41	16	12	6	5	1	100	1 662	+42
	2024	23	47	14	9	2	4	1	100	1 701	+59
	2025	24	44	15	8	4	4	1	100	1 806	+56

Kommentar: Från och med 2011 års SOM-undersökning lyder frågan: 'Hur anser du att följande myndigheter sköter sin uppgift?'. I 2010 års SOM-undersökning löd frågan 'Hur anser du att följande myndigheter sköter sitt arbete?'. Procentbasen utgörs av dem som besvarat respektive delfråga. Balansmättet visar andelen mycket och ganska bra minus andelen mycket och ganska dåligt. Balansmättet visar andelen mycket och ganska bra minus andelen mycket och ganska dåligt. Rangordningen i tabellen följer högst förtroendebalans något år. **Källa:** De nationella SOM-undersökningarna 2010–2025.

Tabell 2b forts. **Bedömning av myndigheters arbete, 2010–2025 (procent, balansmått)**

		Mycket bra	Ganska bra	Varken bra eller dåligt	Ganska dåligt	Mycket dåligt	Ingen uppfattning	Känner ej till myndigheten	Summa procent	Antal svarande	Balans
<i>Försvarsmakten</i>	2018	10	25	23	4	2	33	3	100	1 740	+29
	2022	17	35	21	4	1	19	3	100	1 641	+47
	2023	18	35	21	2	1	20	3	100	1 647	+50
	2024	20	36	20	3	1	17	3	100	1 684	+52
	2025	20	38	18	3	2	15	4	100	1 799	+53
<i>Trafikverket</i>	2011	6	25	27	6	3	31	2	100	1 491	+22
	2013	10	37	24	6	3	18	2	100	1 574	+38
	2015	7	28	23	12	5	23	2	100	1 532	+18
	2019	10	28	25	10	4	21	2	100	1 587	+24
	2020	12	33	22	8	3	19	3	100	1 777	+34
<i>Valmyndigheten</i>	2010	13	27	24	6	2	24	4	100	3 191	+32
	2018	15	23	21	8	5	25	3	100	1 740	+25
	2022	24	32	20	6	2	12	4	100	1 641	+48
<i>Säpo</i>	2023	16	24	16	2	1	34	7	100	1 691	+37
<i>MSB</i>	2017	6	18	21	6	3	34	12	100	1 750	+15
	2020	9	20	20	6	4	26	15	100	1 780	+19
	2021	8	23	22	7	5	22	13	100	1 553	+19
	2022	13	26	22	5	2	20	12	100	1 624	+32
	2023	9	23	22	6	3	26	11	100	1 632	+23
<i>Konsumentverket</i>	2014	9	25	19	3	1	37	6	100	1 673	+30
	2019	9	24	22	2	1	38	4	100	1 589	+30
<i>Centrala studie- stödsnämnden (CSN)</i>	2010	6	20	22	8	3	33	8	100	3 180	+15
	2015	10	20	16	3	1	45	5	100	1 535	+26
	2019	13	22	19	3	2	35	6	100	1 593	+30
<i>Naturvårdsverket</i>	2012	7	27	25	5	2	29	5	100	1 466	+27
	2016	8	27	21	3	2	33	6	100	1 573	+30
<i>Statistiska- centralbyrån (SCB)</i>	2013	10	19	17	1	0	47	6	100	1 581	+28

Kommentar: För frågans lydelse, se tabell 2a. Procentbasen utgörs av dem som besvarat respektive delfråga. Balansmåttet visar andelen mycket och ganska bra minus andelen mycket och ganska dåligt. Rangordningen i tabellen följer högst förtroendebalans något år. **Källa:** De nationella SOM-undersökningarna 2010–2025.

Tabell 2b forts. Bedömning av myndigheters arbete, 2010–2025 (procent, balansmått)

		Mycket bra	Ganska bra	Varken bra eller dåligt	Ganska dåligt	Mycket dåligt	Ingen uppfattning	Känner ej till myndigheten	Summa procent	Antal svarande	Balans
<i>Kronofogdemyndigheten</i>	2012	7	25	22	3	2	34	7	100	1 472	+27
	2019	9	20	19	2	1	45	4	100	1 588	+26
<i>Pensionsmyndigheten</i>	2011	5	15	25	7	2	42	4	100	1 490	+11
	2014	8	22	22	8	3	33	4	100	1 683	+19
	2019	9	26	23	5	4	31	2	100	1 596	+26
	2022	12	28	23	6	3	24	4	100	1 649	+31
<i>Livsmedelsverket</i>	2012	5	28	26	6	2	28	5	100	1 468	+25
<i>Allmänna reklamationsnämnden (ARN)</i>	2019	8	20	17	2	1	46	6	100	1 593	+25
<i>Riksrevisionen</i>	2012	7	19	23	2	1	39	9	100	1 465	+23
<i>Socialstyrelsen</i>	2014	4	18	25	8	5	35	5	100	1 674	+9
	2019	5	17	24	12	5	33	4	100	1 589	+5
	2020	10	24	23	9	5	25	4	100	1 777	+20
	2021	8	25	27	8	4	24	4	100	1 563	+21
	2023	4	16	25	17	7	27	4	100	1 650	-4
<i>Finansinspektionen</i>	2023	6	20	22	6	3	35	8	100	1 645	+17
<i>Havs- och vattenmyndigheten</i>	2011	1	5	15	4	1	59	15	100	1 487	+1
	2013	3	9	13	2	1	54	18	100	1 580	+9
	2015	3	8	12	2	1	57	17	100	1 535	+8
<i>Tullverket</i>	2019	5	19	20	10	6	36	4	100	1 593	+8
<i>Myndigheten för psykologiskt försvar</i>	2022	3	10	16	4	3	41	23	100	1 642	+6
	2024	3	12	19	5	4	39	18	100	1 682	+6
<i>Rekryteringsmyndigheten</i>	2018	3	6	16	2	1	53	19	100	1 739	+6

Kommentar: För frågans lydelse, se tabell 2a. Procentbasen utgörs av dem som besvarat respektive delfråga. Balansmättet visar andelen mycket och ganska bra minus andelen mycket och ganska dåligt. Rangordningen i tabellen följer högst förtroendebalans något år. **Källa:** De nationella SOM-undersökningarna 2010–2025.

Tabell 2b forts. **Bedömning av myndigheters arbete, 2010–2025 (procent, balansmätt)**

		Mycket bra	Ganska bra	Varken bra eller dåligt	Ganska dåligt	Mycket dåligt	Ingen uppfattning	Känner ej till myndigheten	Summa procent	Antal svarande	Balans
<i>Försäkringskassan</i>	2010	4	17	21	24	21	11	2	100	3 212	-24
	2011	4	21	21	19	12	21	2	100	1 492	-6
	2012	4	18	27	20	15	15	3	100	1 475	-13
	2013	5	22	25	21	11	15	1	100	1 584	-5
	2014	6	20	21	18	10	21	4	100	1 686	-2
	2015	6	25	21	15	9	22	2	100	1 535	+7
	2016	6	22	22	18	9	20	3	100	1 578	+1
	2017	4	19	21	21	16	17	2	100	1 755	-14
	2018	4	15	16	18	16	29	2	100	1 743	-15
	2019	4	18	19	24	16	17	2	100	1 596	-18
	2020	6	20	18	22	15	17	2	100	1 788	-11
	2021	5	17	22	22	17	15	2	100	1 582	-17
	2022	5	21	21	20	11	19	3	100	1 653	-5
	2023	7	23	22	18	9	19	2	100	1 651	+3
	2024	6	22	21	19	12	17	3	100	1 696	-3
2025	6	23	23	17	10	17	4	100	1 798	+2	
<i>Forum för levande historia</i>	2014	2	6	11	1	1	56	23	100	1 678	+6
<i>Kriminalvården</i>	2019	4	19	23	14	6	31	3	100	1 591	+3
	2023	5	20	25	18	7	22	3	100	1 651	+0
	2024	6	21	26	16	6	21	4	100	1 682	+5
<i>Spelinspektionen</i>	2020	4	11	18	9	7	38	13	100	1 784	-1
	2021	4	10	19	6	5	40	16	100	1 557	+3
<i>Skolverket</i>	2012	3	18	30	14	6	24	5	100	1 470	+1
	2017	3	20	28	20	9	17	3	100	1 751	-6
	2019	4	17	25	23	8	21	2	100	1 590	-10
	2021	4	20	29	20	7	17	3	100	1 560	-3
<i>Svenska kraftnät</i>	2023	5	15	22	15	8	27	8	100	1 644	-3

Kommentar: För frågans lydelse, se tabell 2a. Procentbasen utgörs av dem som besvarat respektive delfråga. Balansmättet visar andelen mycket och ganska bra minus andelen mycket och ganska dåligt. Rangordningen i tabellen följer högst förtroendebalans något år. **Källa:** De nationella SOM-undersökningarna 2010–2025.

Tabell 2b forts. Bedömning av myndigheters arbete, 2010–2025 (procent, balansmått)

		Mycket bra	Ganska bra	Varken bra eller dåligt	Ganska dåligt	Mycket dåligt	Ingen uppfattning	Känner ej till myndigheten	Summa procent	Antal svarande	Balans
<i>Inspektionen för vård och omsorg</i>	2015	4	14	18	16	7	33	8	100	1 533	-5
<i>Energimarknadsinspektionen</i>	2011	1	5	16	6	6	53	13	100	1 481	-6
<i>Skolinspektionen</i>	2024	3	16	23	20	7	26	5	100	1 688	-8
<i>Arbetsförmedlingen</i>	2010	2	11	23	23	17	19	5	100	3 206	-27
	2011	1	9	19	20	12	37	2	100	1 495	-22
	2012	1	10	22	24	16	21	5	100	1 474	-29
	2013	1	7	15	30	26	18	3	100	1 588	-48
	2014	1	8	13	25	21	26	6	100	1 695	-37
	2015	1	10	17	24	20	24	4	100	1 539	-33
	2016	2	10	15	25	18	25	5	100	1 578	-31
	2017	1	8	15	24	26	21	5	100	1 761	-41
	2018	1	7	13	20	20	34	5	100	1 759	-32
	2019	2	9	14	26	19	26	4	100	1 601	-34
	2020	2	9	18	25	19	23	4	100	1 788	-33
	2021	1	8	19	23	19	25	5	100	1 587	-33
	2022	2	11	18	22	16	26	5	100	1 672	-25
2023	1	11	19	21	14	29	5	100	1 656	-23	
2024	2	11	22	22	12	26	5	100	1 711	-21	
2025	2	8	19	24	18	23	6	100	1 812	-32	

Kommentar: För frågans lydelse, se tabell 2a. Procentbasen utgörs av dem som besvarat respektive delfråga. Balansmättet visar andelen mycket och ganska bra minus andelen mycket och ganska dåligt. Rangordningen i tabellen följer högst förtroendebalans något år. **Källa:** De nationella SOM-undersökningarna 2010–2025.

Tabell 2b forts. Bedömning av myndigheters arbete, 2010–2025 (procent, balansmått)

		Mycket bra	Ganska bra	Varken bra eller dåligt	Ganska dåligt	Mycket dåligt	Ingen uppfattning	Känner ej till myndigheten	Summa procent	Antal svarande	Balans
<i>Migrationsverket</i>	2011	2	6	19	20	10	40	3	100	1 489	-22
	2013	2	7	24	22	16	26	3	100	1 582	-29
	2015	2	13	22	21	18	22	2	100	1 536	-24
	2016	2	12	19	27	22	15	3	100	1 578	-35
	2017	2	11	21	25	22	16	3	100	1 755	-34
	2018	2	8	20	22	22	22	4	100	1 745	-34
	2019	2	10	18	25	22	21	2	100	1 591	-35
	2020	3	12	22	23	21	17	2	100	1 782	-29
	2021	2	8	24	25	22	16	3	100	1 570	-37
	2022	2	11	23	24	17	19	4	100	1 647	-28
	2023	2	11	23	24	18	19	3	100	1 650	-29
	2024	2	11	22	26	16	19	4	100	1 689	-29
	2025	3	9	25	22	17	20	4	100	1 798	-27

Kommentar: För frågans lydelse, se tabell 2a. Procentbasen utgörs av dem som besvarat respektive delfråga. Balansmåttet visar andelen mycket och ganska bra minus andelen mycket och ganska dåligt. Rangordningen i tabellen följer högst förtroendebalans något år. **Källa:** De nationella SOM-undersökningarna 2010–2025.

Tabell 2c Bedömning av myndigheters arbete bland de som har en åsikt, 2010–2025 (procent, balansmått)

		Mycket bra	Ganska bra	Varken bra eller dåligt	Ganska dåligt	Mycket dåligt	Summa procent	Antal svarande	Balans
<i>Skatteverket</i>	2010	16	48	30	4	2	100	2 752	+58
	2013	19	50	26	3	2	100	1 321	+64
	2015	24	47	23	4	2	100	1 301	+65
	2016	22	46	25	4	3	100	1 332	+61
	2017	23	45	25	5	2	100	1 508	+61
	2018	23	42	27	5	3	100	1 351	+57
	2019	25	46	23	4	2	100	1 336	+65
	2020	26	44	24	4	2	100	1 549	+64
	2021	28	41	25	3	3	100	1 357	+63
	2022	28	43	24	4	1	100	1 404	+66
	2023	28	41	26	3	2	100	1 406	+64
	2024	28	44	22	4	2	100	1 478	+66
	2025	29	40	24	4	3	100	1 575	+62
<i>Folkhälsomyndigheten</i>	2020	39	38	15	5	3	100	1 662	+69
	2021	30	41	16	8	5	100	1 486	+58
	2022	28	43	19	6	4	100	1 491	+61
<i>Försvarmakten</i>	2018	16	40	35	6	3	100	1 120	+47
	2022	22	45	27	5	1	100	1 273	+61
	2023	23	45	28	3	1	100	1 265	+64
	2024	25	44	25	4	2	100	1 348	+63
	2025	25	47	22	4	2	100	1 454	+66
<i>Säpo</i>	2024	27	40	27	4	2	100	1 016	+61
<i>Statistiska-centralbyrån (SCB)</i>	2013	21	41	36	2	0	100	750	+60

Kommentar: För frågans lydelse, se tabell 2a. Procentbasen utgörs av dem som besvarat respektive delfråga och som har en uppfattning. Balansmättet visar andelen mycket och ganska bra minus andelen mycket och ganska dåligt. Rangordningen i tabellen följer högst förtroendebalans något år.

Källa: De nationella SOM-undersökningarna 2010–2025.

Tabell 2c forts. Bedömning av myndigheters arbete bland de som har en åsikt, 2010–2025 (procent, balansmätt)

		Mycket bra	Ganska bra	Varken bra eller dåligt	Ganska dåligt	Mycket dåligt	Summa procent	Antal svarande	Balans
<i>Polismyndigheten</i>	2010	15	53	21	8	3	100	3 016	+57
	2013	14	48	19	15	4	100	1 506	+43
	2014	18	47	19	11	5	100	1 550	+49
	2015	18	46	20	12	4	100	1 432	+48
	2016	13	37	19	20	11	100	1 474	+19
	2017	13	41	20	18	8	100	1 688	+28
	2018	16	43	22	15	4	100	1 577	+40
	2019	20	46	17	13	4	100	1 513	+49
	2020	21	47	16	12	4	100	1 724	+52
	2021	24	46	16	10	4	100	1 513	+56
	2022	19	48	16	12	5	100	1 589	+50
	2023	21	44	17	12	6	100	1 571	+47
	2024	24	50	15	9	2	100	1 623	+63
2025	25	47	16	8	4	100	1 718	+60	
<i>Valmyndigheten</i>	2010	19	37	34	8	2	100	2 298	+46
	2018	21	32	29	11	7	100	1 245	+35
	2022	29	38	23	7	3	100	1 369	+57
Allmänna reklamationsnämnden (ARN)	2019	16	42	35	5	2	100	768	+51
<i>Konsumentverket</i>	2014	15	44	33	6	2	100	950	+51
	2019	16	40	38	4	2	100	922	+50
<i>Centrala studiestödsnämnden (CSN)</i>	2010	10	34	38	13	5	100	1 856	+26
	2015	20	39	32	6	3	100	782	+50
	2019	22	37	33	5	3	100	941	+51
<i>Naturvårdsverket</i>	2012	10	41	38	8	3	100	964	+40
	2016	14	43	34	5	4	100	964	+48
<i>Kronofogdemyndigheten</i>	2012	12	42	36	6	3	100	873	+45
	2019	17	39	36	5	3	100	811	+48

Kommentar: För frågans lydelse, se tabell 2a. Procentbasen utgörs av dem som besvarat respektive delfråga och som har en uppfattning. Balansmättet visar andelen mycket och ganska bra minus andelen mycket och ganska dåligt. Rangordningen i tabellen följer högst förtroendebalans något år.

Källa: De nationella SOM-undersökningarna 2010–2025.

Tabell 2c forts. Bedömning av myndigheters arbete bland de som har en åsikt, 2010–2025 (procent, balansmått)

		Mycket bra	Ganska bra	Varken bra Eller dåligt	Ganska dåligt	Mycket dåligt	Summa procent	Antal svarande	Balans
<i>MSB</i>	2017	11	34	38	11	6	100	952	+28
	2020	16	34	32	10	8	100	1 058	+32
	2021	12	36	34	11	7	100	1 016	+30
	2022	18	39	33	7	3	100	1 111	+47
	2023	14	36	35	10	5	100	1 036	+35
<i>Trafikverket</i>	2011	9	38	40	9	4	100	1 001	+34
	2013	12	46	30	8	4	100	1 254	+46
	2015	10	38	30	15	7	100	1 149	+26
	2019	13	37	33	12	5	100	1 229	+33
	2020	16	43	28	10	3	100	1 388	+46
<i>Pensionsmyndigheten</i>	2011	10	27	46	13	4	100	802	+20
	2014	12	35	35	13	5	100	1 073	+29
	2019	14	38	34	8	6	100	1 072	+38
	2022	17	39	32	8	4	100	1 183	+44
<i>Riksrevisionen</i>	2012	13	36	45	5	2	100	771	+42
<i>Livsmedelsverket</i>	2012	8	42	39	9	2	100	985	+39
<i>Havs- och vattenmyndigheten</i>	2011	5	20	56	13	6	100	384	+6
	2013	12	30	47	7	4	100	450	+31
	2015	12	30	46	7	5	100	393	+30
<i>Finansinspektionen</i>	2023	10	35	40	10	5	100	919	+30
<i>Socialstyrelsen</i>	2014	7	30	42	13	8	100	992	+16
	2019	7	27	39	19	8	100	994	+7
	2020	14	33	33	13	7	100	1 264	+27
	2021	11	34	38	11	6	100	1 127	+28
	2023	6	23	37	24	10	100	1 150	-5
<i>Forum för levande historia</i>	2014	10	28	51	5	6	100	345	+27

Kommentar: För frågans lydelse, se tabell 2a. Procentbasen utgörs av dem som besvarat respektive delfråga och som har en uppfattning. Balansmättet visar andelen mycket och ganska bra minus andelen mycket och ganska dåligt. Rangordningen i tabellen följer högst förtroendebalans något år.

Källa: De nationella SOM-undersökningarna 2010–2025.

Tabell 2c forts. Bedömning av myndigheters arbete bland de som har en åsikt, 2010–2025 (procent, balansmätt)

		Mycket bra	Ganska bra	Varken bra Eller dåligt	Ganska dåligt	Mycket dåligt	Summa procent	Antal svarande	Balans
<i>Rekryteringsmyndigheten</i>	2018	10	22	56	8	4	100	497	+20
<i>Myndigheten för psykologiskt försvar</i>	2022	8	27	45	12	8	100	595	+15
	2024	8	27	44	11	10	100	716	+14
<i>Tullverket</i>	2019	9	31	33	17	10	100	966	+13
<i>Försäkringskassan</i>	2010	4	20	24	28	24	100	2 793	-28
	2011	5	27	27	25	16	100	1 151	-9
	2012	4	21	33	24	18	100	1 215	-17
	2013	7	26	30	24	13	100	1 323	-4
	2014	7	27	28	24	14	100	1 262	-4
	2015	8	33	27	20	12	100	1 159	+9
	2016	7	29	28	24	12	100	1 221	±0
	2017	5	23	27	26	19	100	1 421	-17
	2018	6	21	23	27	23	100	1 188	-23
	2019	5	22	24	29	20	100	1 293	-22
	2020	7	25	23	27	18	100	1 444	-13
	2021	6	21	27	26	20	100	1 308	-19
	2022	7	26	27	26	14	100	1 297	-7
	2023	9	29	27	23	12	100	1 292	+3
	2024	8	28	26	24	14	100	1 366	-2
	2025	8	28	29	22	13	100	1 423	+1
<i>Spelinspektionen</i>	2020	8	23	37	18	14	100	862	-1
	2021	8	24	42	14	12	100	684	+6
<i>Skolverket</i>	2012	4	26	42	19	8	100	1 051	+3
	2017	4	25	35	25	11	100	1 408	-7
	2019	5	22	33	30	10	100	1 228	-13
	2021	5	25	36	25	9	100	1 255	-4
<i>Kriminalvården</i>	2019	6	29	35	21	9	100	1 058	+5
	2023	7	26	33	24	10	100	1 243	-1
	2024	8	28	34	22	8	100	1 269	+6

Kommentar: För frågans lydelse, se tabell 2a. Procentbasen utgörs av dem som besvarat respektive delfråga och som har en uppfattning. Balansmättet visar andelen mycket och ganska bra minus andelen mycket och ganska dåligt. Rangordningen i tabellen följer högst förtroendebalans något år.

Källa: De nationella SOM-undersökningarna 2010–2025.

Tabell 2c *forts.* **Bedömning av myndigheters arbete bland de som har en åsikt, 2010–2025 (procent, balansmätt)**

		Mycket bra	Ganska bra	Varken bra Eller dåligt	Ganska dåligt	Mycket dåligt	Summa procent	Antal svarande	Balans
<i>Svenska Kraftnät</i>	2023	7	23	35	23	12	100	1071	-5
<i>Inspektionen för vård och omsorg</i>	2015	6	24	31	27	12	100	916	-9
<i>Skolinspektionen</i>	2024	5	22	33	29	11	100	1 167	-13
<i>Energimarknadsinspektionen</i>	2011	3	15	46	19	17	100	512	-18
<i>Migrationsverket</i>	2011	3	11	34	34	18	100	852	-38
	2013	3	10	33	31	23	100	1 129	-41
	2015	3	17	29	28	23	100	1 172	-31
	2016	3	15	22	33	27	100	1 300	-42
	2017	2	13	26	31	28	100	1 425	-44
	2018	3	10	27	30	30	100	1 288	-47
	2019	3	13	23	33	28	100	1 217	-45
	2020	3	14	28	29	26	100	1 426	-38
	2021	3	10	30	30	27	100	1 277	-44
	2022	3	14	30	30	23	100	1 260	-36
	2023	2	14	30	31	23	100	1 278	-38
2024	3	14	29	34	20	100	1 301	-37	
2025	4	12	32	29	23	100	1 371	-36	

Kommentar: För frågans lydelse, se tabell 2a. Procentbasen utgörs av dem som besvarat respektive delfråga och som har en uppfattning. Balansmättet visar andelen mycket och ganska bra minus andelen mycket och ganska dåligt. Rangordningen i tabellen följer högst förtroendebalans något år.

Källa: De nationella SOM-undersökningarna 2010–2025.

Tabell 2c forts. Bedömning av myndigheters arbete bland de som har en åsikt, 2010–2025 (procent, balansmått)

		Mycket bra	Ganska bra	Varken bra Eller dåligt	Ganska dåligt	Mycket dåligt	Summa procent	Antal svarande	Balans
<i>Arbetsförmedlingen</i>	2010	2	15	30	31	22	100	2 419	-36
	2011	2	15	31	33	19	100	911	-35
	2012	2	13	30	33	22	100	1 088	-40
	2013	1	9	19	38	33	100	1 252	-61
	2014	2	12	20	35	31	100	1 160	-52
	2015	2	14	23	33	28	100	1 112	-45
	2016	3	15	22	35	25	100	1 110	-42
	2017	1	11	20	33	35	100	1 306	-56
	2018	2	11	22	33	32	100	1 074	-52
	2019	3	13	20	36	28	100	1 123	-48
	2020	3	13	24	34	26	100	1 299	-44
	2021	2	12	27	32	27	100	1 116	-45
	2022	2	16	27	32	23	100	1 159	-37
	2023	2	17	27	32	22	100	1 103	-35
	2024	3	16	32	32	17	100	1 182	-30
	2025	2	11	28	34	25	100	1 276	-46

Kommentar: För frågans lydelse, se tabell 2a. Procentbasen utgörs av dem som besvarat respektive delfråga och som har en uppfattning. Balansmålet visar andelen mycket och ganska bra minus andelen mycket och ganska dåligt. Rangordningen i tabellen följer högst förtroendebalans något år.

Källa: De nationella SOM-undersökningarna 2010–2025.

Tabell 3 Bedömning av Försäkringskassans arbete efter socioekonomiska förhållanden, 2025 (procent, balansmätt)

		Mycket bra	Ganska bra	Varken bra eller dåligt	Ganska dåligt	Mycket dåligt	Ingen uppfattning	Känner ej till myndigheten	Summa procent	Antal svarande	Balans
<i>Samtliga</i>		6	23	23	17	10	17	4	100	1 798	+2
<i>Kön</i>	Kvinna	6	22	25	17	10	17	3	100	911	+1
	Man	6	23	21	18	10	18	4	100	882	+1
<i>Ålder</i>	16–29 år	4	22	25	11	8	25	5	100	221	+7
	30–49 år	10	31	18	18	10	11	2	100	485	+13
	50–64 år	6	21	24	20	14	13	2	100	480	-7
	65+ år	4	17	25	17	8	23	6	100	612	-4
<i>Utbildning¹</i>	Låg	5	20	23	12	11	24	5	100	233	+2
	Medellåg	6	20	24	20	10	16	4	100	479	-4
	Medelhög	5	23	22	21	13	14	2	100	390	-6
	Hög	7	26	22	17	8	17	3	100	624	+8
<i>Boendeområde</i>	Ren landsbygd	6	20	24	20	11	14	5	100	223	-5
	Mindre tätort	5	22	25	19	11	15	3	100	321	-3
	Stad eller större tätort	6	24	22	18	10	17	3	100	853	+2
	Sthlm/Gbg/Malmö	6	25	21	14	9	21	4	100	350	+8
<i>Region²</i>	Stockholm	7	26	22	17	8	16	4	100	444	+8
	Östra mellansverige	6	20	23	20	11	17	3	100	319	-5
	Småland med öarna	4	16	26	25	11	17	1	100	133	-16
	Sydsverige	4	22	25	17	13	16	3	100	262	-4
	Västsverige	7	24	22	14	9	19	5	100	366	+8
	Norra mellansverige	6	26	21	18	10	17	2	100	136	+4
	Norrland	7	23	23	15	9	20	3	100	138	+6
<i>Medborgarskap</i>	Svenskt	5	22	23	18	11	18	3	100	1 579	-2
	Utländskt ³	13	29	21	12	7	10	8	100	167	+23

Kommentar: För frågans lydelse, se tabell 2a. ¹Låg = grundskola eller motsvarande, Medellåg = gymnasium eller motsvarande, Medelhög = eftergymnasial utbildning ej högskola/universitet eller högskola/universitet kortare än 3 år, Hög = högskola/universitet minst 3 år. ²Regionerna inkluderar: Stockholm (Stockholm län), Östra Mellansverige (Uppsala, Södermanlands, Östergötland, Örebro och Västmanlands län), Småland med öarna (Jönköpings, Kronobergs, Kalmar och Gotlands län), Sydsverige (Blekinge och Skåne län), Västsverige (Hallands och Västra Götalands län), Norra Mellansverige (Värmlands, Dalarnas och Gävleborgs län), Norrland (Västernorrlands, Jämtlands län, Västerbottens och Norrbottens län). ³Här ingår alternativen 'Medborgare i annat land' och 'Både svensk medborgare och medborgare i annat land'. Procentbasen utgörs av dem som besvarat delfrågan. Balansmättet visar andelen mycket och ganska bra minus andelen mycket och ganska dåligt.

Källa: Den nationella SOM-undersökningen 2025.

Tabell 3 forts. Bedömning av Försäkringskassans arbete efter socioekonomiska förhållanden, 2025 (procent, balansmåt)

		Mycket bra	Ganska bra	Varken bra eller dåligt	Ganska dåligt	Mycket dåligt	Ingen uppfattning	Känner ej till myndigheten	Summa procent	Antal svarande	Balans
<i>Samtliga</i>		6	23	23	17	10	17	4	100	1 798	+2
<i>Arbetsmarknadsstatus</i>	Förvärvsarbetande ¹	6	26	21	19	12	15	1	100	868	+1
	Arbetslös ²	13	22	30	15	10	5	5	100	82	+10
	Ålders-/avtalspensionär	4	18	24	17	8	23	6	100	539	-3
	Sjuk-/aktivitetsersättning*	(12)	(12)	(23)	(23)	(24)	(6)	(0)	100	17	(-23)
	Studera	6	26	21	13	5	23	6	100	116	+14
<i>Hushållets årsinkomst</i>	Max 300 000	7	20	23	17	9	19	5	100	339	+1
	301 000–800 000	5	22	22	18	12	18	3	100	719	-3
	Mer än 800 000	5	26	24	20	9	14	2	100	561	+2
<i>Anställningssektor</i>	Statlig	6	26	26	13	8	17	4	100	202	+11
	Kommun/landsting	4	26	20	20	11	16	3	100	429	-1
	Privat	6	22	21	19	11	18	3	100	912	-2
	Ideell/stiftelse*	(2)	(31)	(26)	(7)	(9)	(23)	(2)	100	43	(+17)
<i>Fackföreningsmedlemskap</i>	LO	6	21	25	19	14	14	1	100	236	-6
	TCO	5	24	19	24	10	15	3	100	276	-5
	SACO	3	31	22	15	8	18	3	100	236	+11
<i>Subjektiv klass</i>	Arbetarhem	6	23	22	19	11	16	3	100	925	-1
	Tjänstemannahem	6	22	21	19	8	21	3	100	377	+1
	Högre tjänstemannahem	8	25	25	11	7	22	2	100	117	+15
	Företagarhem	7	26	24	13	12	15	3	100	104	+8

Kommentar: (*) Observera fåtal svarspersoner. ¹I kategorin 'Förvärvsarbetande' ingår även sjukskrivna och föräldralediga. ²Här ingår svarsalternativen 'Har arbete i arbetsmarknadspolitiska åtgärder/genomgår arbetsmarknadsutbildning' och 'Arbetslös'. Procentbasen utgörs av dem som besvarat frågan. Balansmåtlet visar andelen mycket och ganska bra minus andelen mycket och ganska dåligt.

Källa: Den nationella SOM-undersökningen 2025.

Tabell 3 *forts.* **Bedömning av Försäkringskassans arbete efter hälsotillstånd och antal barn i hushållet, 2025 (procent, balansmätt)**

		Mycket bra	Ganska bra	Varken bra eller dåligt	Ganska dåligt	Mycket dåligt	Ingen uppfattning	Känner ej till myndigheten	Summa procent	Antal svarande	Balans
<i>Samtliga</i>		6	23	23	17	10	17	4	100	1 798	+2
<i>Sjukskrivning</i>	Ej sjukskriven senaste 12 mån	5	23	23	17	9	19	4	100	1 396	+2
	Upp till 2 veckor	6	23	19	18	18	14	2	100	165	-7
	Mellan 2 veckor och 12 mån ¹	14	27	19	21	13	6	0	100	90	+7
	Över 12 månader	8	25	23	21	17	2	4	100	52	-5
<i>Subjektiv hälsa²</i>	Dålig (0–4)	4	17	24	24	12	16	3	100	164	-15
	Medel (5–8)	5	23	24	17	11	17	3	100	1 081	±0
	God (9–10)	8	24	21	16	9	18	4	100	492	+7
<i>Barn</i>	Delar hushåll med barn 0–15 ³	13	32	22	16	8	6	3	100	314	+21
	Barn över 15/inga barn	4	22	24	18	10	18	4	100	1 024	-2

Kommentar: ¹Här ingår svarsalternativen 'Mellan 2 veckor–3 månader', '3–6 månader' och '6–12 månader'. ²Frågan lyder: 'Hur bedömer du ditt allmänna hälsotillstånd?' och graderas på en elvgradig skala (0–10) där 0 motsvarar 'Mycket dåligt' och 10 'Mycket gott'. ³Kategorin är baserad på frågan som lyder: 'Om du regelbundet delar ditt hushåll med barn, hur många är de och i vilka åldrar är de?'. Kategorin består av de som uppgivit att de delar hushåll med minst ett barn mellan 0 och 15 år. Procentbasen utgörs av dem som besvarat frågan. Balansmättet visar andelen mycket och ganska bra minus andelen mycket och ganska dåligt.

Källa: Den nationella SOM-undersökningen 2025.

Tabell 3 *forts.* **Bedömning av Försäkringskassans arbete efter politiska och mediala faktorer, 2025 (procent, balansmått)**

		Mycket bra	Ganska bra	Varken bra eller dåligt	Ganska dåligt	Mycket dåligt	Ingen uppfattning	Känner ej till myndigheten	Summa procent	Antal svarande	Balans
<i>Samtliga</i>		6	23	23	17	10	17	4	100	1 798	+2
<i>Politiskt intresse</i>	Mycket/Ganska intr.	6	24	21	19	10	17	3	100	1 118	+1
	Inte särskilt/Inte alls intr.	6	21	26	15	10	17	5	100	658	+2
<i>Ideologisk orientering</i>	Klart/något till vänster	5	24	20	18	9	21	3	100	627	+2
	Varken eller	6	21	26	17	10	15	5	100	502	±0
	Klart/något till höger	6	22	24	18	11	16	3	100	632	-1
<i>Partisynpati</i>	Vänsterpartiet	5	20	20	21	10	22	2	100	130	-6
	Socialdemokraterna	6	23	22	18	9	18	4	100	568	+2
	Miljöpartiet	7	33	17	13	8	19	3	100	90	+19
	Centerpartiet	7	28	25	11	7	16	6	100	88	+17
	Liberalerna	7	21	36	20	5	9	2	100	56	+3
	Kristdemokraterna	6	24	24	22	10	12	2	100	50	-2
	Moderaterna	5	23	27	17	8	17	3	100	335	+3
	Sverigedemokraterna	4	15	23	19	19	17	3	100	234	-19
<i>Tittat på Aktuellt/Rapport</i>	Dagligen	5	21	24	15	11	19	5	100	547	±0
	Flera gånger/vecka ¹	5	23	20	21	8	20	3	100	326	-1
	Någon gång/vecka eller mer sällan ²	6	26	24	17	9	16	2	100	597	+6
	Aldrig/ej svar	7	19	22	19	13	16	4	100	313	-6

Kommentar: ¹Inkluderar svarsalternativen '5–6 dagar/vecka' och '3–4 dagar/vecka'. ²Inkluderar svarsalternativen '1–2 dagar/vecka' och 'Mer sällan'. Procentbasen utgörs av dem som besvarat frågan, dock ej på "Tittat på Aktuellt/Rapport", där de som ej svarat på denna del av frågan är med i basen. Balansmättet visar andelen mycket och ganska bra minus andelen mycket och ganska dåligt.

Källa: Den nationella SOM-undersökningen 2025.

Tabell 4 Bedömning av Arbetsförmedlingens arbete efter socioekonomiska förhållanden, 2025 (procent, balansmätt)

		Mycket bra	Ganska bra	Varken bra eller dåligt	Ganska dåligt	Mycket dåligt	Ingen uppfattning	Känner ej till myndigheten	Summa procent	Antal svarande	Balans
<i>Samtliga</i>		2	8	19	24	18	23	6	100	1 812	-32
<i>Kön</i>	Kvinna	1	8	20	25	16	24	6	100	921	-32
	Man	2	8	18	23	19	24	6	100	886	-32
<i>Ålder</i>	16–29 år	2	17	22	17	14	20	8	100	226	-12
	30–49 år	1	8	18	27	22	21	3	100	487	-40
	50–64 år	2	4	19	27	22	23	3	100	487	-43
	65+ år	1	7	19	23	12	28	10	100	612	-27
<i>Utbildning¹</i>	Låg	1	10	22	17	14	26	10	100	236	-20
	Medellåg	2	9	20	22	16	24	7	100	485	-27
	Medelhög	2	7	16	26	23	23	3	100	392	-40
	Hög	2	7	18	28	17	23	5	100	626	-36
<i>Boendekområde</i>	Ren landsbygd	2	7	18	24	16	26	7	100	223	-31
	Mindre tätort	2	6	26	20	16	24	6	100	324	-28
	Stad eller större tätort	2	9	18	25	17	23	6	100	861	-31
	Sthlm/Gbg/Malmö	1	9	16	25	22	22	5	100	351	-37
<i>Region²</i>	Stockholm	2	7	18	27	20	21	5	100	446	-38
	Östra mellansverige	2	7	22	23	17	25	4	100	318	-31
	Småland med öarna	0	7	24	22	16	27	4	100	136	-31
	Sydsverige	2	3	18	27	20	21	9	100	268	-42
	Västsverige	2	11	17	21	19	22	8	100	369	-27
	Norra mellansverige	2	9	16	22	15	29	7	100	136	-26
	Norrland	2	15	23	20	6	29	5	100	139	-9
<i>Medborgarskap</i>	Svenskt	1	7	19	25	18	25	5	100	1 588	-35
	Utländskt ³	7	13	21	20	15	13	11	100	168	-15

Kommentar: För frågans lydelse, se tabell 2a. ¹Låg = grundskola eller motsvarande, Medellåg = gymnasium eller motsvarande, Medelhög = eftergymnasial utbildning ej högskola/universitet eller högskola/universitet kortare än 3 år, Hög = högskola/universitet minst 3 år. ²Se kommentar i tabell 2a. ³Här ingår alternativen 'Medborgare i annat land' och 'Både svensk medborgare och medborgare i annat land'. Procentbasen utgörs av dem som besvarat frågan. Balansmättet visar andelen mycket och ganska bra minus andelen mycket och ganska dåligt. **Källa:** Den nationella SOM-undersökningen 2025.

Tabell 4 forts. Bedömning av Arbetsförmedlingens arbete efter socioekonomiska förhållanden, 2025 (procent, balansmätt)

		Mycket bra	Ganska bra	Varken bra eller dåligt	Ganska dåligt	Mycket dåligt	Ingen uppfattning	Känner ej till myndigheten	Summa procent	Antal svarande	Balans
<i>Samtliga</i>		2	8	19	24	18	23	6	100	1 812	-32
<i>Arbetsmarknadsstatus</i>	Förvärsarbetande ¹	1	7	19	26	20	24	3	100	872	-38
	Arbetslös* ²	8	15	20	20	27	4	6	100	84	-24
	Ålders-/avtalspensionär	1	7	19	22	13	28	10	100	539	-27
	Sjuk-/aktivitetsersättning*	(6)	(0)	(12)	(23)	(24)	(35)	(0)	100	17	(-41)
	Studerande	1	16	20	20	14	19	10	100	115	-17
<i>Hushållets årsinkomst</i>	Max 300 000	3	11	18	21	17	21	9	100	343	-24
	301 000–800 000	1	8	20	23	20	23	5	100	724	-34
	Mer än 800 000	1	5	17	30	18	25	4	100	563	-42
<i>Fackföreningsmedlemskap</i>	LO	2	5	22	20	22	25	4	100	236	-35
	TCO	1	7	18	28	20	22	4	100	275	-40
	SACO	0	8	22	28	13	25	4	100	236	-33
<i>Anställningssektor</i>	Statlig	0	8	23	27	16	23	3	100	202	-35
	Kommun/landsting	2	7	20	22	18	24	7	100	430	-31
	Privat	2	7	17	26	19	24	5	100	920	-36
	Ideell/stiftelse*	(0)	(16)	(19)	(16)	(14)	(30)	(5)	100	43	(-14)
<i>Subjektiv klass</i>	Arbetarhem	1	9	18	23	18	25	6	100	932	-31
	Tjänstemannahem	1	6	21	28	17	24	3	100	376	-38
	Högre tjänstemannahem	4	5	13	32	16	24	6	100	118	-39
	Företagarhem	1	4	22	22	23	23	5	100	106	-40

Kommentar: (*) Observera fåtal svarspersoner. ¹I kategorin 'Förvärsarbetande' ingår även sjukskrivna och föräldralediga. ²Här ingår svarsalternativen 'Har arbete i arbetsmarknadspolitiska åtgärder/genomgår arbetsmarknadsutbildning' och 'Arbetslös'. Procentbasen utgörs av dem som besvarat frågan. Balansmättet visar andelen mycket och ganska bra minus andelen mycket och ganska dåligt.

Källa: Den nationella SOM-undersökningen 2025.

Tabell 4 forts. Bedömning av Arbetsförmedlingens arbete efter politiska och mediala faktorer, 2025 (procent, balansmått)

		Mycket bra	Ganska bra	Varken bra eller dåligt	Ganska dåligt	Mycket dåligt	Ingen uppfattning	Känner ej till myndigheten	Summa procent	Antal svarande	Balans
<i>Samtliga</i>		2	8	19	24	18	23	6	100	1 812	-32
<i>Politiskt intresse</i>	Mycket/Ganska intr.	2	8	18	25	18	24	5	100	1 122	-33
	Inte särskilt/Inte alls intr.	2	8	21	22	16	24	7	100	668	-28
<i>Ideologisk orientering</i>	Klart/något till vänster	2	10	19	24	16	24	5	100	626	-28
	Varken eller	2	9	21	22	14	24	8	100	511	-25
	Klart/något till höger	1	6	18	24	23	23	5	100	638	-40
<i>Partisynpati</i>	Vänsterpartiet	2	9	22	27	16	19	5	100	132	-32
	Socialdemokraterna	2	11	20	24	13	23	7	100	568	-24
	Miljöpartiet	1	9	15	26	16	29	4	100	91	-32
	Centerpartiet	4	8	16	29	9	27	7	100	89	-26
	Liberalerna	2	2	20	32	18	24	2	100	55	-46
	Kristdemokraterna	2	14	16	34	16	14	4	100	50	-34
	Moderaterna	1	6	25	20	20	21	7	100	339	-33
	Sverigedemokraterna	1	6	14	20	30	26	3	100	236	-43
<i>Tittat på Aktuellt/Rapport</i>	Dagligen	2	7	19	22	18	23	9	100	546	-31
	Flera gånger/vecka ¹	1	7	17	25	16	30	4	100	327	-33
	Någon gång/vecka eller mer sällan ²	2	9	20	26	17	22	4	100	599	-32
	Aldrig/ej svar	1	10	20	21	20	21	7	100	326	-30

Kommentar: ¹Inkluderar svarsalternativen '5–6 dagar/vecka', och '3–4 dagar/vecka'. ²Inkluderar svarsalternativen '1–2 dagar/vecka' och 'Mer sällan'. Procentbasen utgörs av dem som besvarat frågan, dock ej på "Tittat på Aktuellt/Rapport", där de som ej svarat på denna del av frågan är med i basen. Balansmättet visar andelen mycket och ganska bra minus andelen mycket och ganska dåligt.

Källa: Den nationella SOM-undersökningen 2025.

Tabell 5 Bedömning av Polismyndighetens arbete efter socioekonomiska förhållanden, 2025 (procent, balansmåt)

		Mycket bra	Ganska bra	Varken bra eller dåligt	Ganska dåligt	Mycket dåligt	Ingen uppfattning	Känner ej till myndigheten	Summa procent	Antal svarande	Balans
<i>Samtliga</i>		24	44	15	8	4	4	1	100	1 806	+56
<i>Kön</i>	Kvinna	27	45	14	6	2	5	1	100	918	+64
	Man	21	44	15	10	6	3	1	100	883	+49
<i>Ålder</i>	16–29 år	13	41	18	16	6	5	1	100	221	+32
	30–49 år	20	46	17	9	4	3	1	100	488	+53
	50–64 år	27	44	15	6	5	2	1	100	482	+60
	65+ år	28	47	12	5	2	5	1	100	615	+68
<i>Utbildning¹</i>	Låg	31	40	14	6	3	6	0	100	232	+62
	Medellåg	25	42	16	8	5	3	1	100	483	+54
	Medelhög	28	42	12	8	3	5	2	100	393	+59
	Hög	18	51	16	7	4	3	1	100	628	+58
<i>Boendeområde</i>	Ren landsbygd	25	46	12	7	4	4	2	100	224	+60
	Mindre tätort	28	44	13	7	3	4	1	100	325	+62
	Stad eller större tätort	24	46	14	7	4	4	1	100	859	+59
	Sthlm/Gbg/Malmö	17	45	19	11	4	3	1	100	350	+47
<i>Region²</i>	Stockholm	20	45	16	9	5	3	2	100	441	+51
	Östra mellansverige	25	45	13	6	4	6	1	100	319	+60
	Småland med öarna	22	46	19	4	4	5	0	100	135	+60
	Sydsverige	22	46	15	9	3	4	1	100	268	+56
	Västsverige	27	44	13	9	4	2	1	100	368	+58
	Norra mellansverige	23	50	17	5	1	4	0	100	137	+67
	Norrland	32	37	13	6	4	7	1	100	138	+59
<i>Medborgarskap</i>	Svenskt	25	46	14	7	4	4	0	100	1 585	+60
	Utländskt ³	18	36	19	10	6	4	7	100	171	+38

Kommentar: För frågans lydelse, se tabell 2a. ¹Låg = grundskola eller motsvarande, Medellåg = gymnasium eller motsvarande, Medelhög = eftergymnasial utbildning ej högskola/universitet eller högskola/universitet kortare än 3 år, Hög = högskola/universitet minst 3 år. ²För regionernas uppdelning, se tabell 2a. ³Här ingår alternativen 'Medborgare i annat land' och 'Både svensk medborgare och medborgare i annat land'. Procentbasen utgörs av dem som besvarat frågan. Balansmättet visar andelen mycket och ganska bra minus andelen mycket och ganska dåligt. **Källa:** Den nationella SOM-undersökningen 2025.

Tabell 5 forts. **Bedömning av Polismyndighetens arbete efter socioekonomiska förhållanden, 2025 (procent, balansmått)**

		Mycket bra	Ganska bra	Varken bra eller dåligt	Ganska dåligt	Mycket dåligt	Ingen uppfattning	Känner ej till myndigheten	Summa procent	Antal svarande	Balans
<i>Samtliga</i>		24	44	15	8	4	4	1	100	1 806	+56
<i>Arbetsmarknadsstatus</i>	Förvävsarbetande ¹	21	49	15	8	4	3	0	100	874	+58
	Arbetslös ²	23	40	20	2	10	1	4	100	81	+51
	Ålders-/avtalspensionär	29	46	12	5	2	5	1	100	540	+68
	Sjuk-/aktivitetsersättning*	(23)	(41)	(6)	(18)	(6)	(6)	(0)	100	17	(+40)
	Studera	17	35	22	15	4	6	1	100	116	+33
<i>Hushållets årsinkomst</i>	Max 300 000	26	37	17	10	4	5	1	100	341	+49
	301 000–800 000	26	44	15	7	4	3	1	100	726	+59
	Mer än 800 000	20	52	14	7	4	3	0	100	563	+61
<i>Fackföreningsmedlemskap</i>	LO	32	38	16	6	4	3	1	100	238	+60
	TCO	22	49	14	9	2	3	1	100	280	+60
	SACO	21	53	16	5	2	3	0	100	237	+67
<i>Anställningssektor</i>	Statlig	24	51	10	9	3	3	0	100	203	+63
	Kommun/landsting	29	44	16	5	2	4	0	100	434	+66
	Privat	22	46	15	8	5	3	1	100	921	+55
	Ideell/stiftelse*	(27)	(50)	(12)	(7)	(2)	(2)	(0)	100	41	(+68)
<i>Subjektiv klass</i>	Arbetarhem	26	43	14	8	4	4	1	100	936	+57
	Tjänstemannahem	20	53	14	7	3	2	1	100	377	+63
	Högre tjänstemannahem	15	51	17	7	5	5	0	100	117	+54
	Företagarhem	29	44	9	8	4	5	1	100	106	+61

Kommentar: (*) Observera fåtal svarpersoner. ¹I kategorin 'Förvävsarbetande' ingår även sjukskrivna och föräldralediga. ²Här ingår svarsalternativet 'Har arbete i arbetsmarknadspolitiska åtgärder/genomgår arbetsmarknadsutbildning' och 'Arbetslös'. Procentbasen utgörs av dem som besvarat frågan. Balansmåtten visar andelen mycket och ganska bra minus andelen mycket och ganska dåligt.

Källa: Den nationella SOM-undersökningen 2025.

Tabell 5 forts. **Bedömning av Polismyndighetens arbete efter politiska och mediala faktorer, 2025 (procent, balansmätt)**

		Mycket bra	Ganska bra	Varken bra eller dåligt	Ganska dåligt	Mycket dåligt	Ingen uppfattning	Känner ej till myndigheten	Summa procent	Antal svarande	Balans
<i>Samtliga</i>		24	44	15	8	4	4	1	100	1 806	+56
<i>Politiskt intresse</i>	Mycket/Ganska intr.	23	46	14	8	5	3	1	100	1 125	+56
	Inte särskilt/Inte alls intr.	26	40	17	7	3	5	2	100	660	+56
<i>Ideologisk orientering</i>	Klart/något till vänster	25	45	14	7	3	5	1	100	631	+60
	Varken eller	24	41	19	6	3	5	2	100	502	+56
	Klart/något till höger	23	49	12	9	5	2	0	100	638	+58
<i>Partisympati</i>	Vänsterpartiet	15	40	20	14	4	5	2	100	132	+37
	Socialdemokraterna	30	45	12	6	2	4	1	100	570	+67
	Miljöpartiet	17	51	21	3	1	7	0	100	90	+64
	Centerpartiet	26	46	18	6	0	2	2	100	89	+66
	Liberalerna	27	55	5	7	4	2	0	100	56	+71
	Kristdemokraterna*	(27)	(47)	(14)	(10)	(2)	(0)	(0)	100	49	(+62)
	Moderaterna	23	52	12	7	2	3	1	100	337	+66
	Sverigedemokraterna	24	39	17	8	9	3	0	100	237	+46
<i>Tittat på Aktuellt/Rapport</i>	Dagligen	29	46	12	5	3	4	1	100	547	+67
	Flera gånger/vecka ¹	25	47	15	6	2	4	1	100	325	+64
	Någon gång/vecka eller mer sällan ²	19	48	15	10	4	3	1	100	597	+53
	Aldrig/ej svar	22	37	18	7	7	7	2	100	321	+45

Kommentar: (*) Observera fåtal svarspersoner. ¹Inkluderar svarsalternativen '5–6 dagar/vecka', och '3–4 dagar/vecka'. ²Inkluderar svarsalternativen '1–2 dagar/vecka', och 'Mer sällan'. Procentbasen utgörs av dem som besvarat frågan, dock ej på "Tittat på Aktuellt/Rapport", där de som ej svarat på denna del av frågan är med i basen. Balansmättet visar andelen mycket och ganska bra minus andelen mycket och ganska dåligt.

Källa: Den nationella SOM-undersökningen 2025.

Tabell 6 Bedömning av Skatteverkets arbete efter socioekonomiska förhållanden, 2025 (procent, balansmätt)

		Mycket bra	Ganska bra	Varken bra eller dåligt	Ganska dåligt	Mycket dåligt	Ingen uppfattning	Känner ej till myndigheten	Summa procent	Antal svarande	Balans
<i>Samtliga</i>		25	35	21	4	2	11	2	100	1 797	+54
<i>Kön</i>	Kvinna	24	33	23	4	1	13	2	100	909	+52
	Man	27	37	19	4	3	8	2	100	883	+57
<i>Ålder</i>	16–29 år	11	26	30	7	6	15	5	100	220	+24
	30–49 år	25	37	22	3	3	9	1	100	484	+56
	50–64 år	30	34	20	4	2	9	1	100	480	+58
	65+ år	26	37	19	3	1	12	2	100	613	+59
<i>Utbildning¹</i>	Låg	20	33	21	4	2	17	3	100	230	+47
	Medellåg	22	32	26	4	4	10	2	100	479	+46
	Medelhög	26	34	21	4	2	12	1	100	391	+54
	Hög	31	40	18	2	1	7	1	100	627	+68
<i>Boendeområde</i>	Ren landsbygd	21	36	22	5	3	11	2	100	221	+49
	Mindre tätort	24	37	20	4	2	11	2	100	322	+55
	Stad eller större tätort	25	35	22	3	2	11	2	100	856	+55
	Sthlm/Gbg/Malmö	30	34	20	3	2	9	2	100	350	+59
<i>Region²</i>	Stockholm	28	38	19	4	2	7	2	100	445	+60
	Östra mellansverige	23	33	20	5	2	15	2	100	318	+49
	Småland med öarna	21	31	27	7	2	11	1	100	132	+43
	Sydsverige	20	37	24	3	2	11	3	100	265	+52
	Västsverige	30	33	18	4	3	10	2	100	368	+56
	Norra mellansverige	21	37	26	2	2	12	0	100	133	+54
<i>Medborgarskap</i>	Svenskt	25	35	21	4	2	11	2	100	1 576	+54
	Utländskt ³	28	37	20	4	5	4	2	100	171	+56

Kommentar: För frågans lydelse, se tabell 2a. ¹Låg = grundskola eller motsvarande, Medellåg = gymnasium eller motsvarande, Medelhög = eftergymnasial utbildning ej högskola/universitet eller högskola/universitet kortare än 3 år, Hög = högskola/universitet minst 3 år. ²För regionernas uppdelning se tabell 2a. ³Här ingår alternativen 'Medborgare i annat land' och 'Både svensk medborgare och medborgare i annat land'. Procentbasen utgörs av dem som besvarat frågan. Balansmättet visar andelen mycket och ganska bra minus andelen mycket och ganska dåligt. **Källa:** Den nationella SOM-undersökningen 2025.

Tabell 6 forts. Bedömning av Skatteverkets arbete efter socioekonomiska förhållanden, 2025 (procent, balansmätt)

		Mycket bra	Ganska bra	Varken bra eller dåligt	Ganska dåligt	Mycket dåligt	Ingen uppfattning	Känner ej till myndigheten	Summa procent	Antal svarande	Balans
<i>Samtliga</i>		25	35	21	4	2	11	2	100	1 797	+54
<i>Arbetsmarknadsstatus</i>	Förvärvsarbetande ¹	26	37	21	4	2	9	1	100	869	+57
	Arbetslös ²	24	30	24	2	5	9	6	100	82	+47
	Ålders-/avtalspensionär	25	37	20	3	1	12	2	100	540	+58
	Sjuk-/aktivitetsersättning*	(25)	(24)	(19)	(0)	(13)	(19)	(0)	100	16	(+36)
	Studerande	13	27	32	7	3	15	3	100	115	+30
<i>Hushållets årsinkomst</i>	Max 300 000	21	31	24	5	3	14	2	100	338	+44
	301 000–800 000	26	36	21	3	2	11	1	100	722	+57
	Mer än 800 000	28	37	20	4	2	8	1	100	562	+59
<i>Fackföreningsmedlemskap</i>	LO	22	35	26	5	2	9	1	100	235	+50
	TCO	24	36	22	5	1	11	1	100	280	+54
	SACO	32	38	17	2	1	10	0	100	236	+67
<i>Anställningssektor</i>	Statlig	31	36	21	3	0	8	1	100	203	+64
	Kommun/landsting	24	36	20	2	2	14	2	100	432	+56
	Privat	26	36	21	4	3	9	1	100	913	+55
	Ideell/stiftelse*	(32)	(26)	(26)	(0)	(0)	(14)	(2)	100	43	(+58)
<i>Subjektiv klass</i>	Arbetarhem	24	35	21	4	2	12	2	100	930	+53
	Tjänstemannahem	29	37	20	3	1	9	1	100	378	+62
	Högre tjänstemannahem	28	36	21	3	2	9	1	100	117	+59
	Företagarhem	29	36	16	5	6	7	1	100	105	+54

Kommentar: (*) Observera fåtal svarspersoner. ¹ kategorin 'Förvärvsarbetande' ingår sjukskrivna och föräldralediga. ²Här ingår svarsalternativen 'Har arbete i arbetsmarknadspolitiska åtgärder/genomgår arbetsmarknadsutbildning' och 'Arbetslös'. Procentbasen utgörs av dem som besvarat frågan. Balansmättet visar andelen mycket och ganska bra minus andelen mycket och ganska dåligt.

Källa: Den nationella SOM-undersökningen 2025.

Tabell 6 *forts.* **Bedömning av Skatteverkets arbete efter politiska och mediala faktorer, 2025 (procent, balansmått)**

		Mycket bra	Ganska bra	Varken bra eller dåligt	Ganska dåligt	Mycket dåligt	Ingen uppfattning	Känner ej till myndigheten	Summa procent	Antal svarande	Balans
<i>Samtliga</i>		25	35	21	4	2	11	2	100	1 797	+54
<i>Politiskt intresse</i>	Mycket/Ganska intr.	28	37	18	4	2	10	1	100	1 120	+59
	Inte särskilt/Inte alls intr.	19	34	28	4	2	11	2	100	656	+47
<i>Ideologisk orientering</i>	Klart/något till vänster	27	36	18	3	1	13	2	100	627	+59
	Varken eller	21	32	27	4	2	11	3	100	501	+47
	Klart/något till höger	26	37	20	4	4	8	1	100	634	+55
<i>Partisympati</i>	Vänsterpartiet	21	33	23	2	1	18	2	100	132	+51
	Socialdemokraterna	27	35	21	4	1	10	2	100	563	+57
	Miljöpartiet	31	41	13	4	0	10	1	100	90	+68
	Centerpartiet	27	37	18	6	1	8	3	100	89	+57
	Liberalerna	41	32	14	4	5	4	0	100	56	+64
	Kristdemokraterna*	(29)	(33)	(30)	(4)	(2)	(2)	(0)	100	49	(+56)
	Moderaterna	27	39	20	4	2	7	1	100	337	+60
Sverigedemokraterna	17	33	24	6	5	13	2	100	235	+39	
<i>Tittat på Aktuellt/Rapport</i>	Dagligen	30	35	20	3	2	9	1	100	547	+60
	Flera gånger/vecka ¹	24	36	19	5	2	12	2	100	325	+53
	Någon gång/vecka eller mer sällan ²	24	34	24	4	2	10	2	100	595	+52
	Aldrig/ej svar	18	35	21	5	5	13	3	100	314	+43

Kommentar: (*) Observera fåtal svarspersoner. ¹Inkluderar svarsalternativen '5–6 dagar/vecka', och '3–4 dagar/vecka'. ²Inkluderar svarsalternativen '1–2 dagar/vecka', och 'Mer sällan'. Procentbasen utgörs av dem som besvarat frågan, dock ej på "Tittat på Aktuellt/Rapport", där de som ej svarat på denna del av frågan är med i basen. Balansmättet visar andelen mycket och ganska bra minus andelen mycket och ganska dåligt.

Källa: Den nationella SOM-undersökningen 2025.

Tabell 7 Bedömning av Migrationsverkets arbete efter socioekonomiska förhållanden, 2025 (procent, balansmätt)

		Mycket bra	Ganska bra	Varken bra eller dåligt	Ganska dåligt	Mycket dåligt	Ingen uppfattning	Känner ej till myndigheten	Summa procent	Antal svarande	Balans
<i>Samtliga</i>		3	9	25	22	17	20	4	100	1 798	-27
<i>Kön</i>	Kvinna	3	9	25	21	13	24	5	100	913	-22
	Man	3	9	24	24	22	15	3	100	880	-34
<i>Ålder</i>	16–29 år	4	8	19	23	21	19	6	100	220	-32
	30–49 år	4	9	24	21	18	22	2	100	485	-26
	50–64 år	3	10	25	20	20	19	3	100	479	-27
	65+ år	3	8	27	24	14	18	6	100	614	-27
<i>Utbildning¹</i>	Låg	4	8	25	23	13	22	5	100	231	-24
	Medellåg	3	6	27	19	22	18	5	100	480	-32
	Medelhög	2	7	25	23	18	21	4	100	393	-32
	Hög	2	13	23	24	15	20	3	100	624	-24
<i>Boendekområde</i>	Ren landsbygd	3	5	21	21	21	22	7	100	222	-34
	Mindre tätort	3	9	26	23	18	16	5	100	325	-29
	Stad eller större tätort	3	9	25	23	17	21	2	100	857	-28
	Sthlm/Gbg/Malmö	2	11	26	20	17	20	4	100	346	-24
<i>Region²</i>	Stockholm	3	9	27	21	16	19	5	100	446	-25
	Östra mellansverige	3	9	25	27	14	18	4	100	318	-29
	Småland med öarna	1	7	23	26	20	22	1	100	134	-38
	Sydsverige	3	7	23	23	22	16	6	100	267	-35
	Västsverige	3	10	24	18	20	21	4	100	361	-25
	Norra mellansverige	5	10	30	19	12	23	1	100	135	-16
	Norrland	4	8	20	23	18	23	4	100	137	-29
<i>Medborgarskap</i>	Svenskt	2	9	25	23	17	20	4	100	1 578	-29
	Utländskt ³	6	11	22	18	22	14	7	100	171	-23

Kommentar: För frågans lydelse, se tabell 2a. ¹Låg = grundskola eller motsvarande, Medellåg = gymnasium eller motsvarande, Medelhög = eftergymnasial utbildning ej högskola/universitet eller högskola/universitet kortare än 3 år, Hög = högskola/universitet minst 3 år. ²För regionernas uppdelning se tabell 2a. ³Här ingår alternativen 'Medborgare i annat land' och 'Både svensk medborgare och medborgare i annat land'. Procentbasen utgörs av dem som besvarat frågan. Balansmättet visar andelen mycket och ganska bra minus andelen mycket och ganska dåligt.

Källa: Den nationella SOM-undersökningen 2025.

Tabell 7 forts. **Bedömning av Migrationsverkets arbete efter socioekonomiska förhållanden, 2025 (procent, balansmåt)**

		Mycket bra	Ganska bra	Varken bra eller dåligt	Ganska dåligt	Mycket dåligt	Ingen uppfattning	Känner ej till myndigheten	Summa procent	Antal svarande	Balans
<i>Samtliga</i>		3	9	25	22	17	20	4	100	1 798	-27
<i>Arbetsmarknadsstatus</i>	Förvärvsarbetande ¹	2	10	25	22	18	21	2	100	871	-28
	Arbetslös ²	4	10	17	18	26	14	11	100	81	-30
	Ålders-/ avtalspensionär	2	9	27	24	13	19	6	100	540	-26
	Sjuk-/aktivitetsersättning*	(6)	(0)	(25)	(0)	(31)	(38)	(0)	100	16	(-25)
	Studerande	6	6	23	24	17	20	4	100	114	-29
<i>Hushållets årsinkomst</i>	Max 300 000	6	6	23	22	18	20	5	100	338	-28
	301 000–800 000	2	9	25	25	18	18	3	100	724	-32
	Mer än 800 000	2	10	26	21	17	21	3	100	562	-26
<i>Fackföreningsmedlemskap</i>	LO	3	8	26	20	21	17	5	100	237	-30
	TCO	1	10	26	24	15	21	3	100	280	-28
	SACO	2	15	25	20	12	25	1	100	236	-15
<i>Anställningssektor</i>	Statlig	3	11	27	26	13	19	1	100	201	-25
	Kommunal/landsting	1	10	27	24	11	23	4	100	432	-24
	Privat	3	8	23	21	22	19	4	100	918	-32
	Ideell/stiftelse*	(9)	(5)	(28)	(24)	(16)	(16)	(2)	100	43	(-26)
<i>Subjektiv klass</i>	Arbetarhem	3	9	25	23	17	19	4	100	932	-28
	Tjänstemannahem	1	11	27	22	14	22	3	100	375	-24
	Högre tjänstemannahem	5	9	21	22	17	23	3	100	117	-25
	Företagarhem	2	4	24	21	22	22	5	100	105	-37

Kommentar: (*) Observera fåtal svarspersoner. ¹Förvärvsarbetande inkluderar även sjukskriven och föräldraledig. ²Här ingår svarsalternativen 'Har arbete i arbetsmarknadspolitiska åtgärder'/genomgår arbetsmarknadsutbildning och 'Arbetslös'. Procentbasen utgörs av dem som besvarat frågan. Balansmåtten visar andelen mycket och ganska bra minus andelen mycket och ganska dåligt.

Källa: Den nationella SOM-undersökningen 2025.

Tabell 7 forts. Bedömning av Migrationsverkets arbete efter politiska och mediala faktorer, 2025 (procent, balansmått)

		Mycket bra	Ganska bra	Varken bra eller dåligt	Ganska dåligt	Mycket dåligt	Ingen uppfattning	Känner ej till myndigheten	Summa procent	Antal svarande	Balans
<i>Samtliga</i>		3	9	25	22	17	20	4	100	1 798	-27
<i>Politiskt intresse</i>	Mycket/Ganska intr.	3	9	23	24	20	18	3	100	1 120	-32
	Inte särskilt/Inte alls intr.	3	8	28	20	13	23	5	100	657	-22
<i>Ideologisk orientering</i>	Klart/något till vänster	4	9	26	24	13	21	3	100	627	-24
	Varken eller	3	10	26	18	14	23	6	100	502	-19
	Klart/något till höger	2	8	22	24	25	16	3	100	635	-39
<i>Partisympati</i>	Vänsterpartiet	2	10	23	28	14	20	3	100	132	-30
	Socialdemokraterna	4	10	28	21	11	21	5	100	565	-18
	Miljöpartiet	1	8	21	33	16	20	1	100	89	-40
	Centerpartiet	4	15	17	19	16	27	2	100	89	-16
	Liberalerna	4	13	28	18	19	16	2	100	56	-20
	Kristdemokraterna	2	6	24	24	16	24	4	100	50	-32
	Moderaterna	2	9	27	26	17	15	4	100	337	-32
	Sverigedemokraterna	3	5	20	18	36	15	3	100	234	-46
<i>Tittat på Aktuellt/Rapport</i>	Dagligen	4	9	26	23	16	17	5	100	548	-26
	Flera gånger/vecka ¹	2	10	26	21	19	19	3	100	322	-28
	Någon gång/vecka eller mer sällan ²	3	9	23	23	17	22	3	100	595	-28
	Aldrig/ej svar	3	8	21	21	21	21	5	100	317	-31

Kommentar: ¹Inkluderar svarsalternativen '5–6 dagar/vecka', och '3–4 dagar/vecka'. ²Inkluderar svarsalternativen '1–2 dagar/vecka', och 'Mer sällan'. Procentbasen utgörs av dem som besvarat frågan, dock ej på "Tittat på Aktuellt/Rapport", där de som ej svarat på denna del av frågan är med i basen. Balansmålet visar andelen mycket och ganska bra minus andelen mycket och ganska dåligt.

Källa: Den nationella SOM-undersökningen 2025.

Tabell 8 Bedömning av Försvarsmaktens arbete efter socioekonomiska förhållanden, 2025 (procent, balansmått)

		Mycket bra	Ganska bra	Varken bra eller dåligt	Ganska dåligt	Mycket dåligt	Ingen uppfattning	Känner ej till myndigheten	Summa procent	Antal svarande	Balans
<i>Samtliga</i>		20	38	18	3	2	15	4	100	1 799	+53
<i>Kön</i>	Kvinna	17	37	19	2	1	20	4	100	913	+51
	Man	23	38	17	4	3	11	4	100	881	+54
<i>Ålder</i>	16–29 år	22	33	15	8	4	14	4	100	221	+43
	30–49 år	19	35	21	3	1	18	3	100	483	+50
	50–64 år	19	38	18	3	3	15	4	100	478	+51
	65+ år	21	41	17	2	1	14	4	100	617	+59
<i>Utbildning¹</i>	Låg	23	36	17	3	2	15	4	100	234	+54
	Medellåg	24	36	18	4	3	11	4	100	481	+53
	Medelhög	20	36	16	3	3	18	4	100	388	+50
	Hög	16	40	19	4	1	17	3	100	628	+51
<i>Boendeområde</i>	Ren landsbygd	26	34	17	3	2	14	4	100	222	+55
	Mindre tätort	20	38	18	2	2	15	5	100	325	+54
	Stad eller större tätort	20	40	17	3	2	15	3	100	859	+55
	Sthlm/Gbg/Malmö	19	35	21	4	2	16	3	100	346	+48
<i>Region²</i>	Stockholm	18	39	16	5	3	14	5	100	444	+49
	Östra mellansverige	21	38	18	2	2	17	2	100	319	+55
	Småland med öarna	20	29	23	2	3	21	2	100	133	+44
	Sydsverige	17	44	18	3	1	12	5	100	267	+57
	Västsverige	26	36	20	2	1	12	3	100	363	+59
	Norra mellansverige	20	34	18	2	1	22	3	100	137	+51
	Norrland	16	39	18	4	2	17	4	100	136	+49
<i>Medborgarskap</i>	Svenskt	21	39	18	3	2	15	2	100	1 580	+55
	Utländskt ³	16	26	13	5	3	22	15	100	171	+34

Kommentar: För frågans lydelse, se tabell 2a. ¹Låg = grundskola eller motsvarande, Medellåg = gymnasium eller motsvarande, Medelhög = eftergymnasial utbildning ej högskola/universitet eller högskola/universitet kortare än 3 år, Hög = högskola/universitet minst 3 år. ²För regionernas uppdelning se tabell 2a. ³Här ingår alternativen 'Medborgare i annat land' och 'Både svensk medborgare och medborgare i annat land'. Procentbasen utgörs av dem som besvarat frågan. Balansmättet visar andelen mycket och ganska bra minus andelen mycket och ganska dåligt. **Källa:** Den nationella SOM-undersökningen 2025.

Tabell 8 forts. Bedömning av Försvarsmaktens arbete efter socioekonomiska förhållanden, 2025 (procent, balansmått)

		Mycket bra	Ganska bra	Varken bra eller dåligt	Ganska dåligt	Mycket dåligt	Ingen uppfattning	Känner ej till myndigheten	Summa procent	Antal svarande	Balans
<i>Samtliga</i>		20	38	18	3	2	15	4	100	1 799	+53
<i>Arbetsmarknadsstatus</i>	Förvävsarbetande ¹	19	39	18	3	2	17	2	100	869	+53
	Arbetslös ²	22	30	17	8	1	14	8	100	80	+43
	Ålders-/avtalspensionär	20	42	17	2	1	14	4	100	544	+59
	Sjuk-/aktivitetsersättning*	(12)	(23)	(35)	(0)	(6)	(24)	(0)	100	17	(+29)
	Studerande	22	32	16	6	3	17	4	100	116	+45
<i>Hushållets årsinkomst</i>	Max 300 000	21	33	18	4	2	17	5	100	340	+48
	301 000–800 000	19	37	20	3	2	15	4	100	722	+51
	Mer än 800 000	22	43	15	3	2	14	1	100	562	+60
<i>Fackföreningsmedlemskap</i>	LO	25	33	20	2	1	16	3	100	234	+55
	TCO	15	40	20	4	2	16	3	100	278	+49
	SACO	15	44	17	4	1	17	2	100	236	+54
<i>Anställningssektor</i>	Statlig	19	40	17	4	3	14	3	100	201	+52
	Kommunal/landsting	19	38	17	4	1	18	3	100	431	+52
	Privat	21	39	17	3	2	15	3	100	920	+55
	Ideell/stiftelse*	(19)	(24)	(31)	(5)	(2)	(12)	(7)	100	42	(+36)
<i>Subjektiv klass</i>	Arbetarhem	20	36	19	3	2	16	4	100	932	+51
	Tjänstemannahem	19	43	16	4	2	14	2	100	377	+56
	Högre tjänstemannahem	21	40	19	3	1	13	3	100	115	+57
	Företagarhem	16	46	13	3	2	14	6	100	105	+57

Kommentar: (*) Observera fåtal svarspersoner. ¹ gruppen 'Förvävsarbetande' ingår sjukskrivna och föräldradediga. ²Här ingår svarsalternativen 'Har arbete i arbetsmarknadspolitiska åtgärder/genomgår arbetsmarknadsutbildning' och 'Arbetslös'. Procentbasen utgörs av dem som besvarat frågan. Balansmålet visar andelen mycket och ganska bra minus andelen mycket och ganska dåligt.

Källa: Den nationella SOM-undersökningen 2025.

Tabell 8 forts. **Bedömning av Försvarsmaktens arbete efter politiska och mediala faktorer, 2025 (procent, balansmått)**

		Mycket bra	Ganska bra	Varken bra eller dåligt	Ganska dåligt	Mycket dåligt	Ingen uppfattning	Känner ej till myndigheten	Summa procent	Antal svarande	Balans
<i>Samtliga</i>		20	38	18	3	2	15	4	100	1 799	+53
<i>Politiskt intresse</i>	Mycket/Ganska intr.	21	40	17	4	2	13	3	100	1 123	+55
	Inte särskilt/Inte alls intr.	18	34	20	3	1	19	5	100	655	+48
<i>Ideologisk orientering</i>	Klart/något till vänster	16	35	20	5	2	19	3	100	628	+44
	Varken eller	18	33	21	3	2	17	6	100	504	+46
	Klart/något till höger	26	42	13	3	3	10	3	100	633	+62
<i>Partisympati</i>	Vänsterpartiet	14	29	24	3	3	25	2	100	131	+37
	Socialdemokraterna	19	38	19	4	1	15	4	100	567	+52
	Miljöpartiet	9	33	29	6	1	22	0	100	90	+35
	Centerpartiet	22	47	11	2	0	11	7	100	88	+67
	Liberalerna	31	41	9	2	4	11	2	100	55	+66
	Kristdemokraterna	26	42	6	6	0	16	4	100	50	+62
	Moderaterna	27	43	14	2	1	11	2	100	338	+67
Sverigedemokraterna	24	32	18	2	6	14	4	100	234	+48	
<i>Tittat på Aktuellt/Rapport</i>	Dagligen	23	40	15	2	2	14	4	100	548	+59
	Flera gånger/vecka ¹	21	41	18	2	2	13	3	100	326	+58
	Någon gång/vecka eller mer sällan ²	19	37	20	4	2	15	3	100	597	+50
	Aldrig/ej svar	15	30	21	5	3	21	5	100	313	+37

Kommentar: ¹Inkluderar svarsalternativen '5–6 dagar/vecka', och '3–4 dagar/vecka'. ²Inkluderar svarsalternativen '1–2 dagar/vecka', och 'Mer sällan'. Procentbasen utgörs av dem som besvarat frågan, dock ej på "Tittat på Aktuellt/Rapport", där de som ej svarat på denna del av frågan är med i basen. Balansmättet visar andelen mycket och ganska bra minus andelen mycket och ganska dåligt.

Källa: Den nationella SOM-undersökningen 2025.

Svenska folkets bedömning av Regionala/Kommunala verksamheter 2025

Tabell 9a-12

Tabell 9a Bedömning av Regionala/Kommunala verksamheters arbete, 2010–2025 (procent, balansmätt)

		Mycket bra	Ganska bra	Varken bra eller dåligt	Ganska dåligt	Mycket dåligt	Ingen uppfattning	Känner ej till verksamheten	Summa procent	Antal svarande	Balans
<i>Räddningstjänsten</i>	2010	26	38	10	1	0	19	6	100	3 208	+63
<i>Renhållningen</i>	2012	21	48	18	6	1	4	2	100	1 477	+62
<i>Förskolan</i>	2011	13	29	9	4	2	28	15	100	1 489	+36
	2014	10	32	12	6	2	29	9	100	1 691	+34
	2018	12	29	11	6	3	29	10	100	1 764	+32
<i>Grundskolan</i>	2010	8	37	17	10	2	17	9	100	3 202	+33
	2011	8	31	13	6	3	28	11	100	1 490	+30
	2012	8	32	17	9	3	20	11	100	1 479	+28
	2013	7	31	17	13	5	18	9	100	1 587	+20
	2014	7	30	14	13	4	22	10	100	1 690	+20
	2015	7	32	14	15	5	19	8	100	1 533	+19
	2016	7	35	14	12	5	18	9	100	1 583	+25
	2017	6	32	16	13	5	18	10	100	1 751	+20
	2018	8	28	15	10	4	23	12	100	1 763	+22
	2019	5	33	16	16	4	18	8	100	1 611	+18
	2020	8	32	14	10	4	22	10	100	1 793	+26
	2021	8	32	13	10	3	21	13	100	1 575	+27
	2022	8	31	14	10	3	22	12	100	1 667	+26
	2023	8	27	14	11	4	23	13	100	1 653	+20
2024	8	32	15	12	3	19	11	100	1 708	+25	
2025	7	33	16	12	4	17	11	100	1 817	+24	

Kommentar: Frågan lyder: 'Hur tycker du att den verksamhet fungerar som bedrivs på följande områden i det landsting/region eller kommun där du bor?'. Procentbasen utgörs av dem som besvarat respektive delfråga. Balansmättet visar andelen mycket och ganska bra minus andelen mycket och ganska dåligt. Rangordningen i tabellen följer högst förtroendebalans något år.

Källa: De nationella SOM-undersökningarna 2010–2025.

Tabell 9a forts. **Bedömning av Regionala/Kommunala verksamheters arbete, 2010–2025 (procent, balansmätt)**

		Mycket bra	Ganska bra	Varken bra eller dåligt	Ganska dåligt	Mycket dåligt	Ingen uppfattning	Känner ej till verksamheten	Summa procent	Antal svarande	Balans
<i>Sjukvården</i>	2010	13	49	18	11	4	4	1	100	3 221	+47
	2011	14	47	16	13	4	5	1	100	1 496	+44
	2012	13	46	20	12	5	3	1	100	1 484	+42
	2013	9	39	22	17	7	4	2	100	1 598	+24
	2014	11	39	18	18	8	5	1	100	1 707	+24
	2015	10	35	19	20	10	5	1	100	1 543	+15
	2016	10	37	17	21	9	4	2	100	1 583	+17
	2017	9	35	18	22	11	4	1	100	1 762	+11
	2018	10	38	18	19	9	5	1	100	1 769	+20
	2019	10	36	17	23	11	3	0	100	1 613	+12
	2020	15	43	16	15	6	4	1	100	1 803	+37
	2021	19	44	14	13	6	3	1	100	1 575	+44
	2022	13	37	15	22	9	3	1	100	1 664	+19
	2023	13	37	17	20	9	3	1	100	1 661	+21
	2024	14	37	18	19	8	3	1	100	1 709	+24
2025	11	40	19	19	8	2	1	100	1 806	+24	
<i>Kollektivtrafiken</i>	2011	9	36	18	15	8	11	3	100	1 491	+22
	2013	11	32	20	16	9	9	3	100	1 597	+18
<i>Äldreomsorgen</i>	2010	6	29	20	15	5	17	8	100	3 222	+15
	2012	5	27	23	14	5	18	8	100	1 480	+13
	2015	5	19	17	22	11	21	5	100	1 539	-9
	2016	4	22	17	21	11	18	7	100	1 585	-6
	2017	4	20	17	21	12	20	6	100	1 762	-9
	2018	4	23	17	18	9	24	5	100	1 768	±0
	2020	5	24	14	18	8	23	8	100	1 796	+3
	2021	5	24	16	16	7	23	9	100	1 571	+6
	2022	4	21	17	18	10	21	9	100	1 661	-3
	2023	5	20	16	16	10	24	9	100	1 659	-1
	2024	5	21	16	18	11	20	9	100	1 704	-3
2025	4	21	17	20	10	20	8	100	1 800	-5	
<i>Plan- och byggfrågor</i>	2012	4	21	23	10	4	28	10	100	1 472	+11

Kommentar: Frågan lyder: 'Hur tycker du att den verksamhet fungerar som bedrivs på följande områden i det landsting/region eller kommun där du bor?'. Procentbasen utgörs av dem som besvarat respektive delfråga. Balansmättet visar andelen mycket och ganska bra minus andelen mycket och ganska dåligt. Rangordningen i tabellen följer högst förtroendebalans något år.

Källa: De nationella SOM-undersökningarna 2010–2025.

Tabell 9b Bedömning av verksamheters arbete bland de som har en åsikt, 2010–2025 (procent, balansmått)

		Mycket bra	Ganska bra	Varken bra eller dåligt	Ganska dåligt	Mycket dåligt	Summa procent	Antal svarande	<i>Balans</i>
<i>Räddningstjänsten</i>	2010	35	50	14	1	0	100	2 405	+84
<i>Förskolan</i>	2011	23	51	17	6	3	100	843	+65
	2014	17	51	19	10	3	100	1 048	+55
	2018	20	48	18	9	5	100	1 076	+54
<i>Renhållningen</i>	2012	22	51	19	6	2	100	1 390	+65
<i>Grundskolan</i>	2010	12	50	22	13	3	100	2 359	+46
	2011	13	51	22	10	4	100	901	+50
	2012	11	47	25	13	4	100	1 019	+41
	2013	9	43	23	18	7	100	1 166	+27
	2014	11	45	20	19	5	100	1 143	+32
	2015	10	45	19	20	6	100	1 111	+29
	2016	10	47	20	16	7	100	1 150	+34
	2017	9	44	23	17	7	100	1 273	+29
	2018	12	44	22	16	6	100	1 145	+34
	2019	7	43	22	22	6	100	1 199	+22
	2020	11	48	20	15	6	100	1 231	+38
	2021	12	48	20	16	4	100	1 034	+40
	2022	12	47	21	15	5	100	1 111	+39
	2023	13	42	22	17	6	100	1 073	+32
	2024	11	46	21	17	5	100	1 187	+35
	2025	10	46	23	16	5	100	1 305	+35

Kommentar: För frågans lydelse, se tabell 14a. Procentbasen utgörs av dem som besvarat respektive delfråga och som har en uppfattning. Balansmålet visar andelen mycket och ganska bra minus andelen mycket och ganska dåligt. Rangordningen i tabellen följer högst förtroendebalans något år. **Källa:** De nationella SOM-undersökningarna 2010–2025.

Tabell 9b Bedömning av verksamheters arbete bland de som har en åsikt, 2010–2025 (procent, balansmått)

		Mycket bra	Ganska bra	Varken bra eller dåligt	Ganska dåligt	Mycket dåligt	Summa procent	Antal svarande	<i>Balans</i>
<i>Sjukvården</i>	2010	14	51	19	12	4	100	3 058	+49
	2011	15	50	17	14	4	100	1 398	+47
	2012	13	49	21	12	5	100	1 411	+45
	2013	9	42	23	18	8	100	1 508	+25
	2014	12	42	19	19	8	100	1 603	+27
	2015	11	37	20	21	11	100	1 449	+16
	2016	10	40	18	22	10	100	1 497	+18
	2017	10	37	18	24	11	100	1 672	+12
	2018	11	41	19	20	9	100	1 670	+23
	2019	10	37	18	23	12	100	1 562	+12
	2020	16	44	17	16	7	100	1 704	+37
	2021	20	45	15	14	6	100	1 509	+45
	2022	13	39	16	23	9	100	1 593	+20
	2023	14	37	18	21	10	100	1 582	+20
	2024	14	39	18	20	9	100	1 638	+24
2025	11	42	19	20	8	100	1 746	+25	
<i>Kollektivtrafiken</i>	2011	11	42	21	17	9	100	1 283	+27
	2013	13	36	22	19	10	100	1 400	+20

Kommentar: För frågans lydelse, se tabell 14a. Procentbasen utgörs av dem som besvarat respektive delfråga och som har en uppfattning. Balansmålet visar andelen mycket och ganska bra minus andelen mycket och ganska dåligt. Rangordningen i tabellen följer högst förtroendebalans något år. **Källa:** De nationella SOM-undersökningarna 2010–2025.

Tabell 9b forts. **Bedömning av verksamhetens arbete bland de som har en åsikt, 2010–2025 (procent, balansmått)**

		Mycket bra	Ganska bra	Varken bra eller dåligt	Ganska dåligt	Mycket dåligt	Summa procent	Antal svarande	<i>Balans</i>
<i>Äldreomsorgen</i>	2010	8	39	27	20	6	100	2 433	+21
	2012	7	36	30	20	7	100	1 102	+16
	2015	6	27	23	29	15	100	1 128	-11
	2016	5	30	23	27	15	100	1 185	-7
	2017	5	27	23	29	16	100	1 301	-13
	2018	5	32	24	26	13	100	1 250	-2
	2020	7	35	21	26	11	100	1 248	+5
	2021	7	34	24	24	11	100	1 062	+6
	2022	6	30	24	26	14	100	1 151	-4
	2023	7	29	24	25	15	100	1 113	-4
	2024	7	30	23	25	15	100	1 211	-3
2025	6	28	24	28	14	100	1 299	-8	
<i>Plan- och byggfrågor</i>	2012	7	34	37	16	6	100	911	+19

Kommentar: För frågans lydelse, se tabell 9a. Procentbasen utgörs av dem som besvarat respektive delfråga och som har en uppfattning. Balansmättet visar andelen mycket och ganska bra minus andelen mycket och ganska dåligt. Rangordningen i tabellen följer högst förtroendebalans något år. **Källa:** De nationella SOM-undersökningarna 2010–2025.

Tabell 10 Bedömning av hur Sjukvården fungerar efter socioekonomiska förhållanden, 2025 (procent, balansmått)

		Mycket bra	Ganska bra	Varken bra eller dåligt	Ganska dåligt	Mycket dåligt	Ingen uppfattning	Känner ej till verksamheten	Summa procent	Antal svarande	Balans
<i>Samtliga</i>		11	40	19	19	8	2	1	100	1 806	+24
<i>Kön</i>	Kvinna	9	39	19	21	9	2	1	100	915	+18
	Man	13	41	18	17	8	2	1	100	886	+29
<i>Ålder</i>	16–29 år	7	32	20	24	10	3	4	100	220	+5
	30–49 år	9	37	19	18	12	4	1	100	484	+16
	50–64 år	9	39	19	23	8	1	1	100	484	+17
	65+ år	15	45	17	16	5	1	1	100	618	+39
<i>Utbildning¹</i>	Låg	15	37	23	14	7	3	1	100	235	+31
	Medellåg	9	39	19	20	10	2	1	100	484	+18
	Medelhög	12	34	19	21	10	3	1	100	394	+15
	Hög	10	45	16	20	6	2	1	100	624	+29
<i>Boendeområde</i>	Ren landsbygd	8	39	20	21	9	2	1	100	223	+17
	Mindre tätort	11	39	21	18	7	2	2	100	328	+25
	Stad eller större tätort	12	39	18	19	9	2	1	100	860	+23
	Sthlm/Gbg/Malmö	10	41	17	21	7	3	1	100	347	+23
<i>Region²</i>	Stockholm	12	43	19	16	6	2	2	100	440	+33
	Östra mellansverige	10	41	17	19	9	3	1	100	317	+23
	Småland med öarna	11	47	20	15	4	2	1	100	137	+39
	Sydsverige	9	41	21	17	8	2	2	100	266	+25
	Västsverige	12	40	14	22	10	2	0	100	367	+20
	Norra mellansverige	11	29	27	21	10	1	1	100	140	+9
	Norrland	11	30	16	30	11	2	0	100	139	±0
<i>Medborgarskap</i>	Svenskt	11	40	18	20	8	2	1	100	1 588	+23
	Utländskt ³	11	39	18	16	14	1	1	100	170	+20

Kommentar: För frågans lydelse, se tabell 9a. ¹Låg = grundskola eller motsvarande, Medellåg = gymnasium eller motsvarande, Medelhög = eftergymnasial utbildning ej högskola/universitet eller högskola/universitet kortare än 3 år, Hög = högskola/universitet minst 3 år. ²För regionernas uppdelning se tabell 2a. ³Här ingår alternativen Medborgare i annat land och Både svensk medborgare och medborgare i annat land. Procentbasen utgörs av dem som besvarat frågan. Balansmålet visar andelen mycket och ganska bra minus andelen mycket och ganska dåligt. **Källa:** Den nationella SOM-undersökningen 2025.

Tabell 10 *forts.* **Bedömning av hur Sjukvården fungerar efter socioekonomiska förhållanden, 2025 (procent, balansmätt)**

		Mycket bra	Ganska bra	Varken bra eller dåligt	Ganska dåligt	Mycket dåligt	Ingen uppfattning	Känner ej till verksamheten	Summa procent	Antal svarande	Balans
<i>Samtliga</i>		11	40	19	19	8	2	1	100	1 806	+24
<i>Arbetsmarknadsstatus</i>	Förvärvsarbetande ¹	8	40	18	21	9	3	1	100	870	+18
	Arbetslös ²	12	30	24	18	10	0	6	100	83	+14
	Ålders-/avtalspensionär	16	44	17	15	6	1	1	100	545	+39
	Sjuk/aktivitetsersättning*	(12)	(18)	(23)	(29)	(18)	(0)	(0)	100	17	(-17)
	Studerande	7	34	20	26	8	2	3	100	116	+7
<i>Hushållets årsinkomst</i>	Max 300 000	13	37	19	18	9	2	2	100	340	+23
	301 000–800 000	10	42	18	19	9	2	0	100	725	+24
	Mer än 800 000	10	38	19	21	8	3	1	100	561	+19
<i>Anställningssektor</i>	Statlig	11	43	16	19	7	3	1	100	200	+28
	Kommunal/landsting	11	44	14	21	8	1	1	100	436	+26
	Privat	11	39	20	18	8	3	1	100	923	+24
	Ideell/stiftelse*	(10)	(22)	(15)	(30)	(18)	(5)	(0)	100	40	(-16)
<i>Fackförbund</i>	LO	9	37	21	21	10	2	0	100	241	+15
	TCO	6	41	19	24	6	3	1	100	280	+17
	SACO	14	41	16	19	6	3	1	100	235	+30
<i>Yrkesområde</i>	Vårdrelaterade yrken	9	40	13	27	8	1	2	100	187	+14
	Övriga	11	41	18	19	8	2	1	100	1 417	+25
<i>Subjektiv klass</i>	Arbetarhem	11	39	18	20	9	2	1	100	935	+21
	Tjänstemannahem	9	45	18	20	5	2	1	100	376	+29
	Högre tjänstemannahem	15	52	9	16	5	3	0	100	117	+46
	Företagarhem	12	38	19	17	9	2	3	100	104	+24

Kommentar: (*) Observera fåtal svarspersoner. ¹I kategorin 'Förvärvsarbetande' ingår sjukskrivna och föräldralediga. ²Här ingår svarsalternativen: 'Har arbete i arbetsmarknadspolitiska åtgärder/genomgår arbetsmarknadsutbildning' och 'Arbetslös'. Procentbasen utgörs av dem som besvarat frågan. Balansmättet visar andelen mycket och ganska bra minus andelen mycket och ganska dåligt. **Källa:** Den nationella SOM-undersökningen 2025.

Tabell 10 forts. **Bedömning av hur Sjukvården fungerar efter hälsotillstånd, 2025 (procent, balansmått)**

		Mycket bra	Ganska bra	Varken bra eller dåligt	Ganska dåligt	Mycket dåligt	Ingen uppfattning	Känner ej till myndigheten	Summa procent	Antal svarande	Balans
<i>Samtliga</i>		11	40	19	19	8	2	1	100	1 806	+24
<i>Sjukskrivning</i>	Ej sjukskriven de senaste 12 mån	11	42	19	18	7	2	1	100	1 409	+28
	Upp till 2 veckor	10	35	19	21	12	2	1	100	163	+12
	Mellan 2 veckor och 12 mån ¹	13	31	14	26	12	3	1	100	91	+6
	Mer än 12 månader*	8	33	22	27	10	0	0	100	51	+4
<i>Subjektiv hälsa²</i>	Dålig (0–4)	9	32	17	27	13	1	1	100	164	+1
	Medel (5–8)	10	38	20	20	8	3	1	100	1 094	+20
	God (9–10)	13	45	16	16	7	2	1	100	493	+35

Kommentar: ¹Här ingår svarsalternativen: 'Mellan 2 veckor–3 månader', '3–6 månader' och '6–12 månader'. ²Frågan lyder: 'Hur bedömer du ditt allmänna hälsotillstånd?' och graderas på en elvgradig skala (0–10) där 0 motsvarar 'Mycket dåligt' och 10 'Mycket gott'. Procentbasen utgörs av dem som besvarat frågan. Balansmättet visar andelen mycket och ganska bra minus andelen mycket och ganska dåligt. **Källa:** Den nationella SOM-undersökningen 2025.

Tabell 10 forts. Bedömning av hur Sjukvården fungerar efter politiska och mediala faktorer, 2025 (procent, balansmått)

		Mycket bra	Ganska bra	Varken bra eller dåligt	Ganska dåligt	Mycket dåligt	Ingen uppfattning	Känner ej till verksamheten	Summa procent	Antal svarande	Balans
<i>Samtliga</i>		11	40	19	19	8	2	1	100	1 806	+24
<i>Politiskt intresse</i>	Mycket/Ganska intr.	12	41	17	20	8	2	0	100	1 122	+25
	Inte särskilt/Inte alls intr.	9	40	21	18	8	2	2	100	663	+23
<i>Ideologisk orientering</i>	Klart/något till vänster	12	40	17	20	8	2	1	100	624	+24
	Varken eller	10	35	24	18	10	2	1	100	509	+17
	Klart/något till höger	11	43	16	20	6	3	1	100	638	+28
<i>Partisympati</i>	Vänsterpartiet	3	50	12	20	12	2	1	100	130	+21
	Socialdemokraterna	14	36	22	19	6	2	1	100	573	+25
	Miljöpartiet	9	48	18	16	8	1	0	100	89	+33
	Centerpartiet	11	48	16	15	5	3	2	100	88	+39
	Liberalerna	11	49	11	18	9	2	0	100	56	+33
	Kristdemokraterna	10	50	18	16	2	4	0	100	50	+42
	Moderaterna	13	42	17	18	6	3	1	100	340	+31
Sverigedemokraterna	7	38	19	23	11	2	0	100	233	+11	
<i>Tittat på Aktuellt/Rapport</i>	Dagligen	15	41	17	18	7	1	1	100	550	+31
	Flera gånger/vecka ¹	12	39	18	22	7	2	0	100	326	+22
	Någon gång/vecka eller mer sällan ²	8	41	19	19	8	4	1	100	594	+22
	Aldrig/ej svar	7	37	20	20	11	3	2	100	320	+13

Kommentar: ¹Inkluderar svarsalternativen '5–6 dagar/vecka' och '3–4 dagar/vecka'. ²Inkluderar svarsalternativen '1–2 dagar/vecka' och 'Mer sällan'. Procentbasen utgörs av dem som besvarat frågan. Balansmättet visar andelen mycket och ganska bra minus andelen mycket och ganska dåligt.

Källa: Den nationella SOM-undersökningen 2025.

Tabell 11 Bedömning av hur Grundskolan fungerar efter socioekonomiska förhållanden, 2025 (procent, balansmätt)

		Mycket bra	Ganska bra	Varken bra eller dåligt	Ganska dåligt	Mycket dåligt	Ingen uppfattning	Känner ej till verksamheten	Summa procent	Antal svarande	Balans
<i>Samtliga</i>		7	33	16	12	4	17	11	100	1 817	+24
<i>Kön</i>	Kvinna	6	36	17	10	3	17	11	100	919	+29
	Man	9	29	16	13	4	18	11	100	893	+21
<i>Ålder</i>	16–29 år	6	31	16	18	6	13	10	100	224	+13
	30–49 år	11	34	15	11	5	16	8	100	487	+29
	50–64 år	7	33	18	14	5	14	9	100	486	+21
	65+ år	5	32	17	8	1	22	15	100	620	+28
<i>Utbildning¹</i>	Låg	6	31	21	5	2	24	11	100	237	+30
	Medellåg	7	31	20	14	5	15	8	100	488	+19
	Medelhög	7	32	16	11	4	17	13	100	395	+24
	Hög	8	35	13	12	3	17	12	100	624	+28
<i>Boendekområde</i>	Ren landsbygd	5	34	18	12	5	18	8	100	224	+22
	Mindre tätort	9	34	16	13	4	13	11	100	328	+26
	Stad eller större tätort	7	35	16	11	3	16	12	100	863	+28
	Sthlm/Gbg/Malmö	7	26	17	11	3	25	11	100	351	+19
<i>Region²</i>	Stockholm	9	32	14	9	3	21	12	100	444	+29
	Östra mellansverige	5	33	15	14	3	17	13	100	318	+21
	Småland med öarna	8	37	17	11	4	14	9	100	137	+30
	Sydsverige	6	31	17	14	4	16	12	100	267	+19
	Västsverige	7	32	19	11	4	17	10	100	372	+24
	Norra mellansverige	7	30	18	15	5	16	9	100	140	+17
	Norrland	9	40	17	11	4	11	8	100	139	+34
<i>Medborgarskap</i>	Svenskt	7	32	17	12	4	17	11	100	1 593	+23
	Utländskt ³	11	33	15	9	4	15	13	100	171	+31

Kommentar: För frågans lydelse, se tabell 9a. ¹Låg = grundskola eller motsvarande, Medellåg = gymnasium eller motsvarande, Medelhög = eftergymnasial utbildning ej högskola/universitet eller högskola/universitet kortare än 3 år, Hög = högskola/universitet minst 3 år. ²För regionernas uppdelning se tabell 2a. ³Här ingår alternativen 'Medborgare i annat land' och 'Både svenskt medborgare och medborgare i annat land'. Procentbasen utgörs av dem som besvarat frågan. Balansmättet visar andelen mycket och ganska bra minus andelen mycket och ganska dåligt.

Källa: Den nationella SOM-undersökningen 2025.

Tabell 11 *forts.* **Bedömning av hur Grundskolan fungerar efter socioekonomiska förhållanden, 2025 (procent, balansmått)**

		Mycket bra	Ganska bra	Varken bra eller dåligt	Ganska dåligt	Mycket dåligt	Ingen uppfattning	Känner ej till verksamheten	Summa procent	Antal svarande	Balans
<i>Samtliga</i>		7	33	16	12	4	17	11	100	1 817	+24
<i>Arbetsmarknadsstatus</i>	Förvärvsarbetande ¹	8	34	16	13	5	16	8	100	872	+24
	Arbetslös ²	7	38	13	9	7	9	17	100	86	+29
	Ålders-/avtalspensionär	5	31	18	8	1	22	15	100	545	+27
	Sjuk-/aktivitetsersättning*	(0)	(46)	(12)	(12)	(12)	(12)	(6)	100	17	(+22)
	Studerande	9	33	17	19	3	10	9	100	115	+20
<i>Hushållets årsinkomst</i>	Max 300 000	7	32	16	11	2	20	12	100	344	+26
	301 000–800 000	5	32	16	11	4	19	13	100	726	+22
	Mer än 800 000	11	34	17	13	4	14	7	100	563	+28
<i>Fackförbund</i>	LO	6	30	24	10	6	18	6	100	240	+20
	TCO	7	32	17	10	3	18	13	100	280	+26
	SACO	9	37	13	13	3	15	10	100	235	+30
<i>Anställningssektor</i>	Statlig	3	32	14	12	3	20	16	100	201	+20
	Kommunal/landsting	7	37	17	12	3	13	11	100	436	+29
	Privat	8	30	16	11	4	20	11	100	922	+23
	Ideell/stiftelse*	(5)	(44)	(12)	(10)	(5)	(17)	(7)	100	41	(+34)
<i>Subjektiv klass</i>	Arbetarhem	7	32	17	11	4	19	10	100	934	+24
	Tjänstemannahem	7	36	12	13	3	18	11	100	375	+27
	Högre tjänstemannahem	11	40	16	5	3	12	13	100	118	+43
	Företagarhem	8	26	19	16	2	15	14	100	107	+16

Kommentar: (*) Observera fåtal svarspersoner. ¹I kategorin 'Förvärvsarbetande' ingår sjukskrivna och föräldralediga. ²Här ingår svarsalternativen 'Har arbete i arbetsmarknadspolitiska åtgärder/genomgår arbetsmarknadsutbildning' och 'Arbetslös'. Procentbasen utgörs av dem som besvarat frågan. Balansmättet visar andelen mycket och ganska bra minus andelen mycket och ganska dåligt.

Källa: Den nationella SOM-undersökningen 2025.

Tabell 11 *forts.* **Bedömning av hur Grundskolan fungerar efter socioekonomiska förhållanden, 2025 (procent, balansmått)**

		Mycket bra	Ganska bra	Varken bra eller dåligt	Ganska dåligt	Mycket dåligt	Ingen uppfattning	Känner ej till verksamheten	Summa procent	Antal svarande	Balans
<i>Samtliga</i>		7	33	16	12	4	17	11	100	1 817	+24
<i>Barn</i>	Förälder med barn 0–6	8	32	14	12	4	19	11	100	113	+24
	Förälder med barn 7–15	17	49	14	14	5	0	1	100	207	+47
	Delar ej hushåll med barn	6	33	18	12	4	17	10	100	1 030	+23
<i>Yrkesområde</i>	Pedagoger/skolledare	7	46	17	16	4	5	5	100	114	+33
	Övriga	7	32	16	11	3	19	12	100	1 491	+25

Kommentar: ¹Kategorin är baserad på frågan som lyder: 'Om du regelbundet delar ditt hushåll med barn, hur många är de och i vilka åldrar är de?'. Kategorin består av de som uppgivit att de delar hushåll med minst ett barn mellan 0 och 15 år. ³I kategorin 'Pedagoger/skolledare' ingår yrkesgrupper inom ramen för pedagogiskt arbete och skolläring såsom förskolelärare, grundskollärare, rektorer och skolchefer. Procentbasen utgörs av dem som besvarat frågan. Balansmålet visar andelen mycket och ganska bra minus andelen mycket och ganska dåligt.

Källa: Den nationella SOM-undersökningen 2025.

Tabell 11 forts. **Bedömning av hur Grundskolan fungerar efter politiska och mediala faktorer, 2025 (procent, balansmåt)**

		Mycket bra	Ganska bra	Varken bra eller dåligt	Ganska dåligt	Mycket dåligt	Ingen uppfattning	Känner ej till verksamheten	Summa procent	Antal svarande	Balans
<i>Samtliga</i>		7	33	16	12	4	17	11	100	1 817	+24
<i>Politiskt intresse</i>	Mycket/Ganska intr.	7	34	15	13	4	16	11	100	1 126	+24
	Inte särskilt/Inte alls intr.	8	31	19	10	3	19	10	100	669	+26
<i>Ideologisk orientering</i>	Klart/något till vänster	6	34	16	11	4	18	11	100	627	+25
	Varken eller	8	31	20	10	4	16	11	100	513	+25
	Klart/något till höger	8	31	14	14	4	17	12	100	639	+21
<i>Partisynpati</i>	Vänsterpartiet	3	37	12	11	4	21	12	100	129	+25
	Socialdemokraterna	7	36	18	9	3	17	10	100	577	+31
	Miljöpartiet	7	35	14	11	5	14	14	100	92	+26
	Centerpartiet	9	38	15	10	1	10	17	100	88	+36
	Liberalerna	9	30	13	19	4	20	5	100	56	+16
	Kristdemokraterna	16	44	8	12	2	10	8	100	50	+46
	Moderaterna	9	28	19	11	3	18	12	100	339	+23
	Sverigedemokraterna	8	27	16	17	4	17	11	100	236	+14
<i>Tittat på Aktuellt/Rapport</i>	Dagligen	8	33	16	9	2	21	11	100	548	+30
	Flera gånger/vecka ¹	7	34	16	13	4	16	10	100	328	+24
	Någon gång/vecka eller mer sällan ²	7	32	18	14	4	15	10	100	597	+21
	Aldrig/ej svar	7	30	16	12	5	17	13	100	328	+20

Kommentar: ¹Inkluderar svarsalternativen '5–6 dagar/vecka' och '3–4 dagar/vecka'. ²Inkluderar svarsalternativen '1–2 dagar/vecka' och 'Mer sällan'. Procentbasen utgörs av dem som besvarat frågan. Balansmättet visar andelen mycket och ganska bra minus andelen mycket och ganska dåligt.

Källa: Den nationella SOM-undersökningen 2025.

Tabell 12 Bedömning av hur Äldreomsorgen fungerar efter socioekonomiska förhållanden, 2025 (procent, balansmätt)

		Mycket bra	Ganska bra	Varken bra eller dåligt	Ganska dåligt	Mycket dåligt	Ingen uppfattning	Känner ej till verksamheten	Summa procent	Antal svarande	Balans
<i>Samtliga</i>		4	21	17	20	10	20	8	100	1 800	-5
<i>Kön</i>	Kvinna	4	20	17	21	10	19	9	100	913	-7
	Man	5	22	17	20	9	19	8	100	883	-2
<i>Ålder</i>	16–29 år	7	17	11	20	7	28	10	100	219	-3
	30–49 år	3	15	15	18	8	30	11	100	482	-8
	50–64 år	4	18	17	23	13	16	9	100	481	-14
	65+ år	5	27	21	21	10	11	5	100	618	+1
<i>Utbildning¹</i>	Låg	7	24	22	22	9	10	6	100	233	±0
	Medellåg	5	23	18	22	11	16	5	100	484	-5
	Medelhög	5	18	20	21	12	17	7	100	392	-10
	Hög	2	19	12	18	9	28	12	100	624	-6
<i>Boendeområde</i>	Ren landsbygd	5	25	18	22	13	13	4	100	223	-5
	Mindre tätort	6	29	18	20	7	13	7	100	326	+8
	Stad eller större tätort	4	21	17	20	9	20	9	100	859	-4
	Sthlm/Gbg/Malmö	1	11	15	19	13	30	11	100	345	-20
<i>Region²</i>	Stockholm	3	15	16	17	10	26	13	100	439	-9
	Östra mellansverige	3	21	15	24	8	21	8	100	318	-8
	Småland med öarna	8	29	18	19	6	15	5	100	136	+12
	Sydsverige	4	18	18	19	12	19	10	100	266	-9
	Västsverige	4	24	16	17	10	20	9	100	364	+1
	Norra mellansverige	4	25	22	25	12	9	3	100	138	-8
	Norrland	7	21	20	30	12	8	2	100	139	-14
<i>Medborgarskap</i>	Svenskt	4	21	17	22	10	19	7	100	1 583	-7
	Utländskt ³	7	22	15	11	8	20	17	100	169	+10

Kommentar: För frågans lydelse, se tabell 9a. ¹Låg = grundskola eller motsvarande, Medellåg = gymnasium eller motsvarande, Medelhög = eftergymnasial utbildning ej högskola/universitet eller högskola/universitet kortare än 3 år, Hög = högskola/universitet minst 3 år. ²För regionernas uppdelning se tabell 2a. ³Här ingår alternativen Medborgare i annat land och Både svensk medborgare och medborgare i annat land. Procentbasen utgörs av dem som besvarat frågan. Balansmättet visar andelen mycket och ganska bra minus andelen mycket och ganska dåligt. **Källa:** Den nationella SOM-undersökningen 2025.

Tabell 12 forts. Bedömning av hur Äldreomsorgen fungerar efter socioekonomiska förhållanden, 2025 (procent, balansmåt)

		Mycket bra	Ganska bra	Varken bra eller dåligt	Ganska dåligt	Mycket dåligt	Ingen uppfattning	Känner ej till verksamheten	Summa procent	Antal svarande	Balans
<i>Samtliga</i>		4	21	17	20	10	20	8	100	1 800	-5
<i>Arbetsmarknadsstatus</i>	Förvärvsarbetande ¹	3	17	15	21	10	25	9	100	866	-11
	Arbetslös ²	7	27	16	11	11	12	16	100	82	+12
	Ålders-/avtalspensionär	5	28	20	21	10	11	5	100	545	+2
	Sjuk-/aktivitetsersättning*	(0)	(12)	(23)	(23)	(18)	(18)	(6)	100	17	(-29)
	Studerande	8	14	18	19	3	28	10	100	115	±0
<i>Hushållets årsinkomst</i>	Max 300 000	7	22	21	19	10	15	6	100	342	±0
	301 000–800 000	3	24	17	23	10	15	8	100	724	-6
	Mer än 800 000	3	16	14	19	10	28	10	100	560	-10
<i>Fackförbund</i>	LO	5	19	21	26	12	12	5	100	239	-14
	TCO	1	19	15	25	8	21	11	100	280	-13
	SACO	3	17	12	18	8	33	9	100	234	-6
<i>Anställningssektor</i>	Statlig	2	25	15	23	7	19	9	100	200	-3
	Kommunal/landsting	6	26	17	22	9	14	6	100	435	+1
	Privat	3	17	16	21	11	23	9	100	920	-12
	Ideell/stiftelse*	(3)	(17)	(32)	(8)	(22)	(15)	(3)	100	40	(-10)
<i>Subjektiv klass</i>	Arbetarhem	4	21	16	22	12	19	6	100	931	-9
	Tjänstemannahem	2	18	20	18	8	23	11	100	376	-6
	Högre tjänstemannahem	5	25	13	17	7	21	12	100	116	+6
	Företagarhem	3	22	15	20	8	21	11	100	105	-3

Kommentar: (*) Observera fåtal svarspersoner. ¹I kategorin 'Förvärvsarbetande' ingår sjukskrivna och föräldralediga. ²Här ingår svartalternativen: 'Har arbete i arbetsmarknadspolitiska åtgärder/genomgår arbetsmarknadsutbildning' och 'Arbetslös'. Procentbasen utgörs av dem som besvarat frågan. Balansmättet visar andelen mycket och ganska bra minus andelen mycket och ganska dåligt.

Källa: Den nationella SOM-undersökningen 2025.

Tabell 12 forts. Bedömning av hur Äldreomsorgen fungerar efter politiska och mediala faktorer, 2025 (procent, balansmått)

		Mycket bra	Ganska bra	Varken bra eller dåligt	Ganska dåligt	Mycket dåligt	Ingen uppfattning	Känner ej till verksamheten	Summa procent	Antal svarande	Balans
<i>Samtliga</i>		4	21	17	20	10	20	8	100	1 800	-5
<i>Politiskt intresse</i>	Mycket/Ganska intr.	4	20	16	20	10	21	9	100	1 120	-6
	Inte särskilt/Inte alls intr.	5	21	19	21	10	17	7	100	659	-5
<i>Ideologisk orientering</i>	Klart/något till vänster	4	21	16	20	7	23	9	100	623	-2
	Varken eller	6	21	20	19	11	16	7	100	506	-3
	Klart/något till höger	3	21	15	21	11	19	10	100	637	-8
<i>Partisynpati</i>	Vänsterpartiet	1	19	14	21	8	28	9	100	130	-9
	Socialdemokraterna	6	25	20	19	8	16	6	100	567	+4
	Miljöpartiet	6	18	13	18	4	32	9	100	89	+2
	Centerpartiet	7	27	10	10	9	23	14	100	88	+15
	Liberalerna	4	18	16	20	13	25	4	100	55	-11
	Kristdemokraterna	10	22	18	16	10	18	6	100	50	+6
	Moderaterna	2	21	16	21	10	19	11	100	340	-8
	Sverigedemokraterna	3	19	17	26	15	15	5	100	234	-19
<i>Tittat på Aktuellt/Rapport</i>	Dagligen	5	25	17	22	12	12	7	100	551	-4
	Flera gånger/vecka ¹	3	22	18	20	11	20	6	100	324	-6
	Någon gång/vecka eller mer sällan ²	4	16	16	20	7	27	10	100	590	-7
	Aldrig/ej svar	4	19	18	19	10	19	11	100	319	-6

Kommentar: ¹Inkluderar svarsalternativen '5–6 dagar/vecka' och '3–4 dagar/vecka'. ²Inkluderar svarsalternativen '1–2 dagar/vecka' och 'Mer sällan'. Procentbasen utgörs av dem som besvarat frågan. Balansmättet visar andelen mycket och ganska bra minus andelen mycket och ganska dåligt.

Källa: Den nationella SOM-undersökningen 2025.

SOM-institutet vid Göteborgs universitet genomför årligen nationella och lokala frågeundersökningar och anordnar seminarier på temat Samhälle, Opinion och Medier.

SOM-institutet | Seminariegatan 1B | Box 710, 405 30 Göteborg
031 786 3300 | info@som.gu.se | www.gu.se/som-institutet

