

Det demokratiska samtalet

[SOM-rapport nr 2026:15]





Innehållsförteckning

Introduktion	1
Tabell 2 Utsträckning uttrycker åsikt i särskilda sammanhang 2025	3
Tabell 3 Andel som uttryckt en åsikt i en fråga <i>minst en gång i veckan</i> i ett privat- eller annat sammanhang efter bakgrundsfaktorer, 2025	4
Figur 2 Andel som uttryckt en åsikt i en fråga <i>minst en gång i veckan</i> i ett privat, offentligt eller något/samtliga sammanhang, 2016–2018, 2020, 2022–2025	5
Tabell 4 Har du under de senaste 12 månaderna blivit utsatt för hot, trakasserier eller våld i samband med att du uttryckt en åsikt i en samhällsfråga i något av följande sammanhang? 2025	6
Tabell 5 Andel som blivit utsatt för hot, trakasserier eller våld i samband med att ha uttryckt en åsikt <i>minst någon gång i månaden</i> i särskilda sammanhang, 2025	7
Tabell 6 Andel som blivit utsatt för hot, trakasserier eller våld i samband med att ha uttryckt en åsikt <i>minst någon gång i veckan</i> på respektive arena, 2025	8
Tabell 7 Andel som blivit utsatt för hot, trakasserier eller våld i samband med att ha uttryckt en åsikt <i>flera gånger i veckan</i> på respektive arena, 2025	9
Tabell 8 Andel som blivit utsatt för våld, hot eller trakasserier minst någon gång under de senaste 12 månaderna, efter bakgrundsfaktorer, 2025	10
Figur 3 Andel som blivit utsatt för våld, hot eller trakasserier minst någon gång under de senaste 12 månaderna i ett privat, offentligt eller något/samtliga sammanhang, 2016–2018, 2020, 2022–2025	11
Tabell 9 Andel som blivit utsatt för hot, trakasserier eller våld i samband med att ha uttryckt en åsikt i samband med ett engagemang i en ideell förening eller organisation, 2025	12
Tabell 10 Andel som blivit utsatt för hot, trakasserier eller våld i samband med att ha uttryckt en åsikt på sin arbetsplats/skola efter arbetsmarknadsstatus, 2025	13
Tabell 11 Det finns olika sätt att agera i samhällliga och politiska frågor. Har du själv gjort någon av följande saker? 2025	14
Figur 4 Andel som de senaste 12 månaderna agerat i olika samhällliga eller politiska frågor, 2025	15
Tabell 12 Andel som på något sätt agerat/inte agerat i samhällliga eller politiska frågor efter bakgrundsfaktorer, 2025	16
Figur 5 Andel som på något sätt agerat i samhällliga eller politiska frågor under de senaste 12 månaderna, 2017–2025	17
Tabell 13 Påståenden om politiskt engagemang och samhällsfrågor, 2025	18
Tabell 14 ”Jag förstår de flesta politiska frågor som diskuteras i nyheterna” efter bakgrundsfaktorer, 2025	19
Tabell 15 ”Jag försöker ofta påverka andra människor i frågor som rör politik och samhälle” efter bakgrundsfaktorer, 2025	20
Tabell 16 ”Jag vet vad jag tycker i viktiga samhällsfrågor” efter bakgrundsfaktorer, 2025	21



Tabell 17	”Jag tvivlar på min förmåga att delta i en grupp eller förening som sysslar med politiska frågor” efter bakgrundsfaktorer, 2025	22
Tabell 18	”Jag tvivlar på min förmåga att delta i diskussioner om samhälle och politik” efter bakgrundsfaktorer, 2025	23
Tabell 19	Påståenden om att uttrycka åsikter och diskutera samhällsfrågor i sociala medier, 2025	24
Tabell 20	Utsträckning diskuterat en samhällsfråga eller uttryckt en åsikt i sociala medier efter bakgrundsfaktorer, 2025	25
Tabell 21	Utsträckning avstått från att uttrycka en åsikt i sociala medier av rädsla för att få sitt användarkonto avstängt efter bakgrundsfaktorer, 2025	26
Tabell 22	Utsträckning fått sitt användarkonto avstängt från sociala medier för att ha uttryckt en åsikt efter bakgrundsfaktorer, 2025	27
Tabell 23	Information om avstängning av användarkonto på sociala medier efter bakgrundsfaktorer, 2025	28
Tabell 24	Information om anledning till avstängning av användarkonto på sociala medier efter bakgrundsfaktorer, 2025	29
Tabell 25	Information om hur man överklagar avstängning av användarkonto på sociala medier efter bakgrundsfaktorer, 2025	30



Introduktion

SOM-undersökningarna genomförs varje år sedan 1986 av SOM-institutet vid Göteborgs universitet. Syftet med undersökningarna är att kartlägga svensk opinion och belysa hur svenska folkets vanor och attityder förändras över tid. SOM-institutet är en centrumbildning vid Institutionen för journalistik, medier och kommunikation (JMG), Göteborgs universitet och har sin bakgrund i ett långvarigt samarbete mellan de två grundarinstitutionerna Statsvetenskapliga institutionen och Institutionen för journalistik, medier och kommunikation (JMG). Sedan 2017 är SOM-institutet även inrättat som en fakultetsgemensam forskningsinfrastruktur vid samhällsvetenskapliga fakulteten, Göteborgs universitet. Den nationella SOM-undersökningen genomförs i samverkan med forskare från olika discipliner, främst inom samhällsvetenskap.

SOM-undersökningens rapportserie står för en betydande del av resultatredovisningen av SOM-undersökningarna. Resultat publiceras även i form av presentationer och fördjupade analyser i de återkommande forskarantologierna. Alla publikationer finns tillgängliga för nedladdning på SOM-institutets webbsida www.gu.se/som-insitutet. En utförlig metoddokumentation från den nationella SOM-undersökningen 2025 finns tillgänglig på hemsidan¹.

Den nationella SOM-undersökningen 2025

Fältarbetet för den nationella SOM-undersökningen följer i huvudsak samma upplägg från år till år. Undersökningen 2025 använde en undersökningsdesign som kallas blandad datainsamling (*mixed mode*) vilket innebär att data primärt samlades in via postenkäter, men respondenterna gavs även möjlighet att fylla i enkäten på internet.

Undersökningen skickades ut till ett sannolikhetsurval av den svenska befolkningen. Urvalsramen innefattade alla svenska och utländska medborgare med primär adress i Sverige och som var minst 16 år. År 2025 ingick 33 750 personer i det totala urvalet. Den totala urvalsstorleken delades in i nio jämnstora grupper till vilka olika editioner av SOM-undersökningen 2025 skickades. Samtliga formulär innehöll 12 sidor med frågor varav ett antal sidor är fyllda med projektspecifika frågor vilka varierar mellan formulären.

Svaren samlades in mellan den 15 september och 30 december 2025. En stor andel av svaren inkom tidigt och 30 dagar in i fältarbetet hade drygt 60 procent av de slutgiltiga svaren kommit in. Under fältperioden genomfördes en serie påminnelser via post, SMS och till digital brevlåda.

Svarsfrekvens och representativitet

Av det ursprungliga urvalet på totalt 33 750 personer var det 17 178 personer som besvarade och skickade in formuläret vilket motsvarar en nettosvarsfrekvens på 52 procent².

Vilka som svarar och vilka som inte svarar på en frågeundersökning har betydelse för tolkningen av undersökningens resultat. Om en viss grupp är underrepresenterad och samma grupps svar tenderar att skilja sig från övrigas blir studiens resultat mindre giltiga för populationen som helhet. Trots att knappt hälften av respondenterna inte svarar på enkäten är den demografiska representativiteten i svarsgruppen god i de flesta avseenden. I figur 1 görs det däremot tydligt att en lägre andel i de yngre åldersgrupperna svarar på den nationella SOM-undersökningen. Sedan 2017 får respondenterna en belöning i form av skraplott eller värdecheck efter inskickat svar. Tidigare forskning, samt experiment på SOM-institutet,

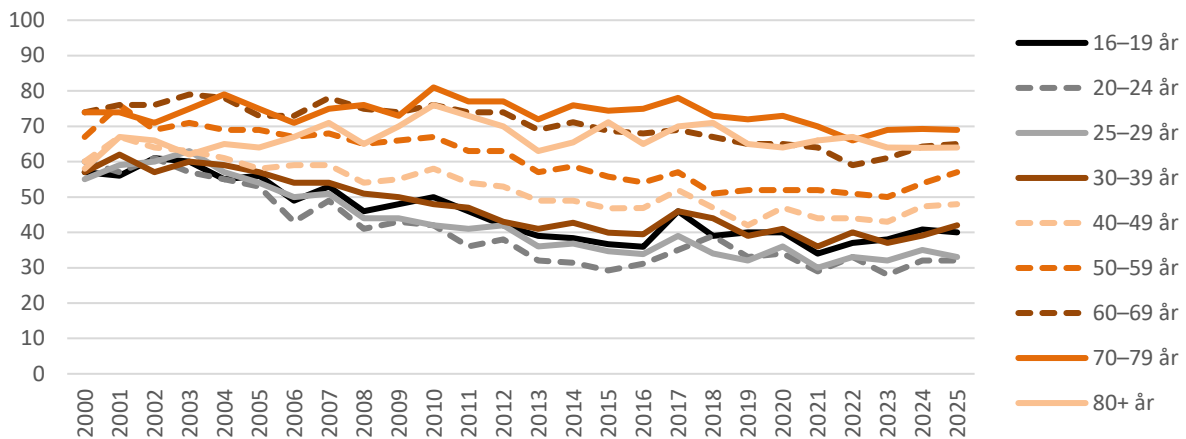
¹ <https://www.gu.se/som-institutet/som-undersokningarna/metod-0>

² I nettosvarsfrekvensen har det så kallade naturliga bortfallet definierats bort. Till det naturliga bortfallet förs personer som är fysiskt eller mentalt oförmögna att svara på enkäten, personer som är avlidna, bortresta under större delen av fältperioden, emigrerade, har språksvårigheter eller inte alls talar svenska. Sammanlagt 441 personer, motsvarande 1,3 procent, har räknats bort som naturligt bortfall.



visar att detta ger en positiv effekt på svarsfrekvensen och förbättrar de yngre åldersgruppernas representativitet.

Figur 1 Svarsfrekvens i olika åldersgrupper 2000–2025 (procent)



Kommentar: I den yngsta åldersgruppen ingick 15-åringar t o m 2008. I den äldsta åldersgruppen ingick 80–85 åringar t o m 2021. Från 2022 ingår 80–90 åringar i den äldsta åldersgruppen. Från 2024 finns det ingen övre åldersgräns.

Träffsäkerheten i attitydfrågor om politiska förslag och bedömningar av ekonomin är hög trots variationen i svarsfrekvens mellan olika åldersgrupper. Vissa frågor, exempelvis nyhetskonsumtion, påvisar större generationsskillnader och riskerar därmed att få skeva estimat till följd av att delar av befolkningen är underrepresenterade i svarsgruppen. Trots detta har en intern utredning visat att denna skevhet inte är stor nog för att viktade estimat är nödvändigt att sammanställa på generell basis³.

Procentskattningar och felmarginaler

SOM-undersökningarna bygger på ett slumpmässigt urval av den svenska befolkningen. Resultat från sådana urvalsundersökningar är alltid förknippade med en osäkerhet som kan uttryckas i form av en felmarginal. Med hjälp av en felmarginal går det att beräkna ett konfidensintervall kring till exempel en procentskattning. Vi kan förvänta oss att procenttalet för hela populationen befinner sig inom konfidensintervallet i 95 fall av 100 i en tänkt situation med många upprepade mätningar. Att vara medveten om felmarginalen gör att vi lättare undviker att dra slutsatser om förändringar eller gruppskillnader som enbart beror på slumpen. Tabellen nedan ger några exempel på hur stor felmarginalen är vid olika gruppstorlekar och procentskattningar.

Tabell 1 Lathund för procentskattningar vid olika gruppstorlekar (felmarginaler och procentenheter)

Skattning	100	200	400	800	1 000	2 000
50 procent	±9,8	±6,9	±4,9	±3,5	±3,1	±2,2
30 procent	±9,0	±6,4	±4,5	±3,2	±2,8	±2,0
10 procent	±5,9	±4,2	±2,9	±2,1	±1,9	±1,3
6 procent	±4,7	±3,3	±2,3	±1,6	±1,5	±1,0
2 procent	±2,7	±1,9	±1,4	±1,0	±0,9	±0,6

SOM-institutet har i samverkan med Kulturdepartementet undersökt i vilken utsträckning svenska befolkningen agerar och uttrycker åsikter i samhällsfrågor och om de utsätts för hot, hat eller avstängning i samband med detta. Frågorna ställdes i formulär 2 och 6. Rapporten är framtagen av biträdande undersökningsledare Julia Bergquist. Vid frågor, kontakta SOM-institutet på info@som.gu.se eller 031 786 3300.

³ Freja Wessman & Cornelia Andersson (2025). Utvärdering av viktars effekt i den nationella SOM-undersökningen 1991–2022. SOM-rapport 2025:43, SOM-institutet, Göteborgs universitet.



Tabell 2 Utsträckning uttrycker åsikt i särskilda sammanhang, 2025 (procent)

	Flera gånger i veckan	Fel- marg.	Någon gång i veckan	Fel- marg.	Någon gång i månaden	Fel- marg.	Mer sällan	Fel- marg.	Aldrig	Fel- marg.	Summa	Antal svar
I ett privat sammanhang (bland familj, släkt eller vänner)	34	±2,2	29	±2,1	20	±1,8	13	±1,6	4	±0,9	100	1 778
I ett offentligt sammanhang (t.ex. på en konferens, ett seminarium eller i media)	2	±0,7	4	±0,9	10	±1,4	34	±2,2	50	±2,3	100	1 744
På min arbetsplats eller skola	9	±1,4	18	±1,8	18	±1,8	21	±1,9	34	±2,2	100	1 700
I samband med ett engagemang i en ideell förening eller organisation	2	±0,6	3	±0,8	10	±1,4	25	±2,1	60	±2,3	100	1 720
På internet (t.ex. sociala medier, blogg eller diskussionsforum)	3	±0,8	4	±1,0	7	±1,2	21	±1,9	65	±2,2	100	1 744
I något annat sammanhang	2	±0,7	4	±0,9	8	±1,3	29	±2,2	57	±2,3	100	1 722
Totalt, samtliga delfrågor	36	±2,2	29	±2,1	20	±1,8	12	±1,5	3	±0,8	100	1 787
Totalt, exkl. "privat" och "annat"	12	±1,5	20	±1,9	23	±2,0	25	±2,0	20	±1,9	100	1 758

Kommentar: Frågan lyder: 'En del människor pratar gärna om frågor i samhället de tycker är viktiga. Hur ofta brukar du själv uttrycka din åsikt i en samhällsfråga i följande sammanhang?'. Procentbasen utgörs av de som besvarat frågan. Det aggregerade måttet redovisar det maximala värdet svarepersoner angivit på någon av delfrågorna. Exempel: En person som kryssat "Aldrig" på fyra delfrågor men "Flera gånger i veckan" på en delfråga hamnar i kategorin "Flera gånger i veckan". Andelen av den svenska befolkningen som *någon gång* har uttryckt en åsikt i någon av de sammanhang som frågan avser är 97 procent (n = 1 787). Andelen som *någon gång* har uttryckt en åsikt 'i ett offentligt sammanhang', på 'arbetsplats eller skola', 'i samband med ett engagemang i en ideell förening eller organisation' samt 'på internet' är 79 procent (n = 1 758).

Källa: Den nationella SOM-undersökningen 2025.



Tabell 3 Andel som uttryckt en åsikt i en fråga *minst en gång i veckan* i ett privat- eller annat sammanhang efter bakgrundsfaktorer, 2025 (procent)

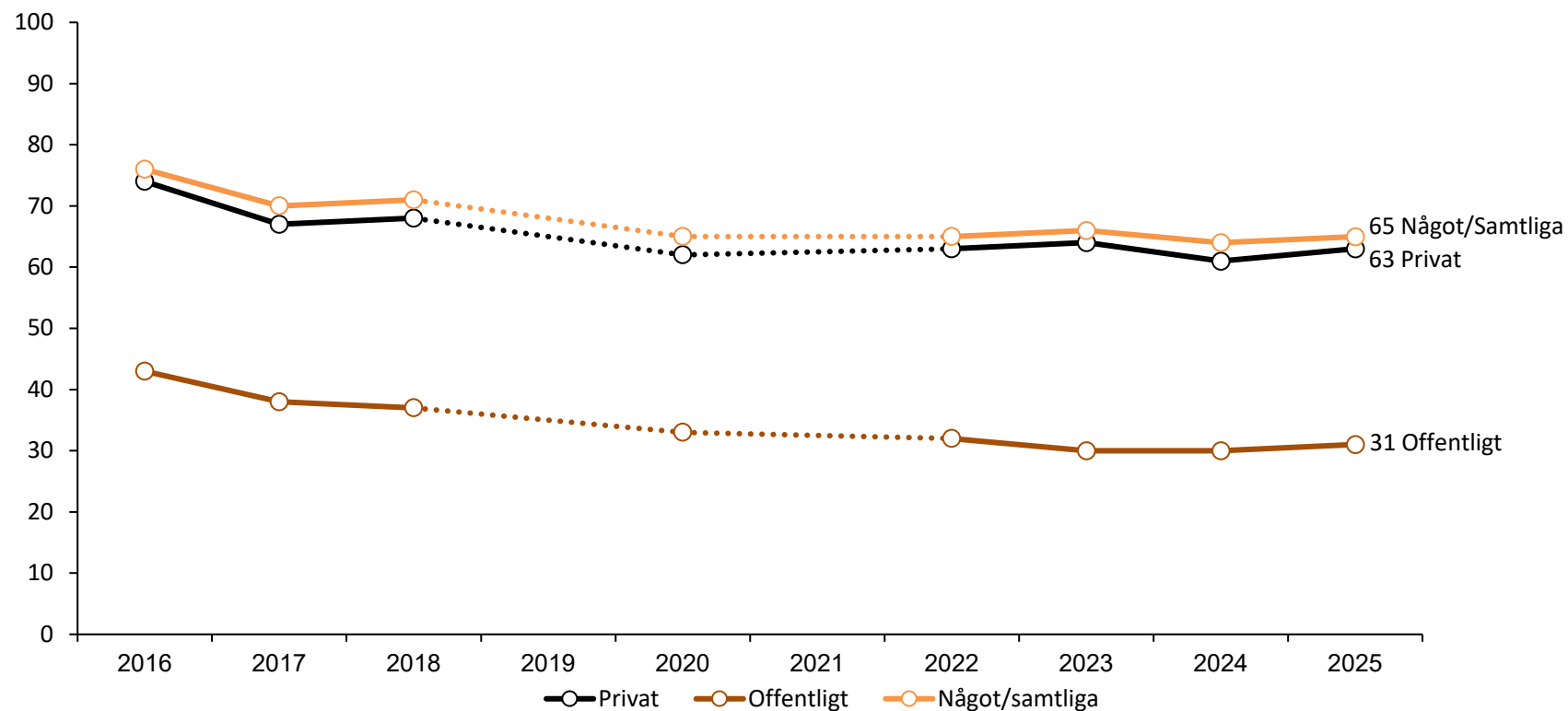
	I ett privat sammanhang	Antal svar	I offentligt sammanhang, arbetsplats eller skola, engagemang i förening eller organisation samt på internet	Antal svar	I något/samtliga sammanhang	Antal svar
<i>Samtliga</i>	63	1 778	31	1 758	65	1 787
<i>Kön</i>						
Kvinna	65	892	32	883	66	896
Man	61	877	30	865	64	881
<i>Ålder</i>						
16–29 år	65	186	32	185	67	187
30–49 år	63	491	42	490	67	493
50–64 år	69	494	43	491	73	496
65+ år	57	607	13	592	58	611
<i>Utbildningsnivå¹</i>						
Låg	41	209	12	199	42	210
Medellåg	56	478	33	474	60	482
Medelhög	63	393	32	393	65	394
Hög	75	655	35	652	77	658
<i>Boendeområde</i>						
Ren landsbygd	62	234	34	233	65	234
Mindre tätort	58	331	33	325	61	333
Stad eller större tätort	64	836	30	827	66	838
Sthlm/Gbg/Malmö	66	330	31	328	69	334
<i>Uppväxt</i>						
I Sverige	65	1 514	32	1 503	67	1 519
Utanför Sverige	54	161	27	157	58	163

Kommentar: Frågan lyder: 'En del människor pratar gärna om frågor i samhället de tycker är viktiga. Hur ofta brukar du själv uttrycka din åsikt i en samhällsfråga i följande sammanhang?'. Procentbasen utgörs av de som besvarat frågan. Resultaten visar andelen som angivit att de har uttryckt en åsikt minst en gång i veckan. ¹Låg = grundskola eller motsvarande, Medellåg = gymnasium eller motsvarande, Medelhög = eftergymnasial utbildning, ej högskola/universitet eller högskola/universitet kortare än 3 år, Hög = högskola/universitet minst 3 år.

Källa: Den nationella SOM-undersökningen 2025.



Figur 2 Andel som uttryckt en åsikt i en fråga *minst en gång i veckan* i ett privat, offentligt eller något/samtliga sammanhang, 2016–2018, 2020, 2022–2025 (procent)



Kommentar: Frågan lyder: 'En del människor pratar gärna om frågor i samhället de tycker är viktiga. Hur ofta brukar du själv uttrycka din åsikt i en samhällsfråga i följande sammanhang?'. Procentbasen utgörs av de som besvarat frågan. Resultaten visar andelen som angivit att de har uttryckt en åsikt minst en gång i veckan. Privat: I ett privat sammanhang, Offentligt: i offentligt sammanhang, på arbetsplats eller skola, engagemang i förening eller organisation, eller på internet.

Källa: Den nationella SOM-undersökningen 2016–2018, 2020, 2022–2025.



Tabell 4 Har du under de senaste 12 månaderna blivit utsatt för hot, trakasserier eller våld i samband med att du uttryckt en åsikt i en samhällsfråga i något av följande sammanhang?, 2025 (procent)

	Nej, ingen gång	Fel-marg.	Ja, någon gång	Fel-marg.	Ja, flera gånger	Fel-marg.	Summa	Antal svar
I ett privat sammanhang (bland familj, släkt eller vänner)	97	±0,9	2	±0,7	1	±0,5	100	1 780
I ett offentligt sammanhang (t.ex. på en konferens, ett seminarium eller i media)	96	±0,9	3	±0,8	1	±0,4	100	1 745
På min arbetsplats eller skola	95	±1,0	4	±0,9	1	±0,5	100	1 722
I samband med ett engagemang i en ideell förening eller organisation	97	±0,7	2	±0,6	1	±0,4	100	1 734
På internet (t.ex. sociala medier, blogg eller diskussionsforum)	93	±1,2	5	±1,1	2	±0,6	100	1 739
I något annat sammanhang	96	±1,0	3	±0,9	1	±0,5	100	1 736
I samtliga sammanhang	88	±1,5	9	±1,3	3	±0,9	100	1 784
I samtliga sammanhang exkl. "privat" och "annat"	89	±1,4	8	±1,3	3	±0,8	100	1 759

Kommentar: Frågan lyder: 'Har du under de senaste 12 månaderna blivit utsatt för hot, trakasserier eller våld i samband med att du uttryckt en åsikt i en samhällsfråga i något av följande sammanhang?'. Procentbasen utgörs av de som besvarat frågan. Det aggregerade måttet redovisar det maximala värdet svarspersonen angivit på någon av delfrågorna. Exempel: En person som kryssat "Nej, ingen gång" på fyra delfrågor men "Ja, flera gånger" på en delfråga hamnar i kategorin "Ja, flera gånger". Andelen som någon gång blivit utsatt för hot, trakasserier eller våld i samband med att ha uttryckt en åsikt i en samhällsfråga i något av de sammanhang som anges i frågan är 12 procent (n=1 784). Andelen som blivit utsatt för hot, trakasserier eller i våld i samband med att ha uttryckt en åsikt i samhällsfråga i ett 'offentligt sammanhang', på sin 'arbetsplats eller skola', 'i samband med ett engagemang i en ideell förening eller organisation' samt 'på internet' är 11 procent (n = 1 759).

Källa: Den nationella SOM-undersökningen 2025.



Tabell 5 Andel som blivit utsatt för hot, trakasserier eller våld i samband med att ha uttryckt en åsikt *minst någon gång i månaden* i särskilda sammanhang, 2025 (procent)

	Nej, ingen gång	Ja, någon gång	Ja, flera gånger	Summa	Antal svar
I ett privat sammanhang (bland familj, släkt eller vänner)	96	3	1	100	1 459
I ett offentligt sammanhang (t.ex. på en konferens, ett seminarium eller i media)	87	11	2	100	274
På min arbetsplats eller skola	93	6	1	100	768
I samband med ett engagemang i en ideell förening eller organisation	91	6	3	100	256
På internet (t.ex. sociala medier, blogg eller diskussionsforum)	71	22	7	100	246
I något annat sammanhang	86	10	4	100	230
<hr/>					
I samtliga sammanhang	87	9	4	100	1 514
I samtliga sammanhang exkl. "privat" och "annat"	84	12	4	100	945

Kommentar: Frågan lyder: 'Har du under de senaste 12 månaderna blivit utsatt för hot, trakasserier eller våld i samband med att du uttryckt en åsikt i en samhällsfråga i något av följande sammanhang?'. Tabellen baseras på den grupp som på frågan redovisad i tabell 2 svarat att de uttryckt en åsikt minst någon gång i månaden. Procentbasen utgörs av de som besvarat respektive delfråga. Exempel: av de som uppgivit att de har uttryckt en åsikt 'på min arbetsplats eller skola' minst en gång i månaden så har 7 procent blivit utsatta för hot, trakasserier eller våld 'på min arbetsplats eller skola'.

Källa: Den nationella SOM-undersökningen 2025.



Tabell 6 Andel som blivit utsatt för hot, trakasserier eller våld i samband med att ha uttryckt en åsikt *minst någon gång i veckan* på respektive arena, 2025 (procent)

	Nej, ingen gång	Ja, någon gång	Ja, flera gånger	Summa	Antal svar
I ett privat sammanhang (bland familj, släkt eller vänner)	96	3	1	100	1 110
I ett offentligt sammanhang (t.ex. på en konferens, ett seminarium eller i media)	78	18	4	100	102
På min arbetsplats eller skola	92	7	1	100	459
I samband med ett engagemang i en ideell förening eller organisation	88	10	2	100	83
På internet (t.ex. sociala medier, blogg eller diskussionsforum)	60	28	12	100	129
I något annat sammanhang	78	15	7	100	102
<hr/>					
I samtliga sammanhang	86	10	4	100	1 164
I samtliga sammanhang exkl. "privat" och "annat"	78	16	6	100	547

Kommentar: Frågan lyder: 'Har du under de senaste 12 månaderna blivit utsatt för hot, trakasserier eller våld i samband med att du uttryckt en åsikt i en samhällsfråga i något av följande sammanhang?'. Tabellen baseras på den grupp som på frågan redovisad i tabell 2 svarat att de uttryckt en åsikt minst någon gång i veckan. Procentbasen utgörs av de som besvarat respektive delfråga. Exempel: av de som uppgivit att de har uttryckt en åsikt 'på internet' minst någon gång i veckan har 40 procent blivit utsatta för hot, trakasserier eller våld 'på internet'.

Källa: Den nationella SOM-undersökningen 2025.



Tabell 7 Andel som blivit utsatt för hot, trakasserier eller våld i samband med att ha uttryckt en åsikt *flera gånger i veckan* på respektive arena, 2025 (procent)

	Nej, ingen gång	Ja, någon gång	Ja, flera gånger	Summa	Antal svar
I ett privat sammanhang (bland familj, släkt eller vänner)	96	3	1	100	601
I ett offentligt sammanhang (t.ex. på en konferens, ett seminarium eller i media)	(72)	(18)	(10)	100	40
På min arbetsplats eller skola	87	11	2	100	155
I samband med ett engagemang i en ideell förening eller organisation	(86)	(7)	(7)	100	30
På internet (t.ex. sociala medier, blogg eller diskussionsforum)	50	31	19	100	54
I något annat sammanhang	(75)	(14)	(11)	100	35
<hr/>					
I samtliga sammanhang	82	13	5	100	643
I samtliga sammanhang exkl. "privat" och "annat"	69	21	10	100	205

Kommentar: Frågan lyder: 'Har du under de senaste 12 månaderna blivit utsatt för hot, trakasserier eller våld i samband med att du uttryckt en åsikt i en samhällsfråga i något av följande sammanhang?'. Tabellen baseras på den grupp som på frågan redovisad i tabell 2 svarat att de uttryckt en åsikt flera gånger i veckan. Procentbasen utgörs av de som besvarat respektive delfråga. Exempel: av de som uppgivit att de har uttryckt en åsikt 'på min arbetsplats eller skola' flera gånger i veckan har 13 procent blivit utsatta för hot, trakasserier eller våld 'på min arbetsplats eller skola'. Resultat inom parentes bygger på svarstal under 50 personer.

Källa: Den nationella SOM-undersökningen 2025.



Tabell 8 Andel som blivit utsatt för våld, hot eller trakasserier minst någon gång under de senaste 12 månaderna, efter bakgrundsfaktorer, 2025 (procent)

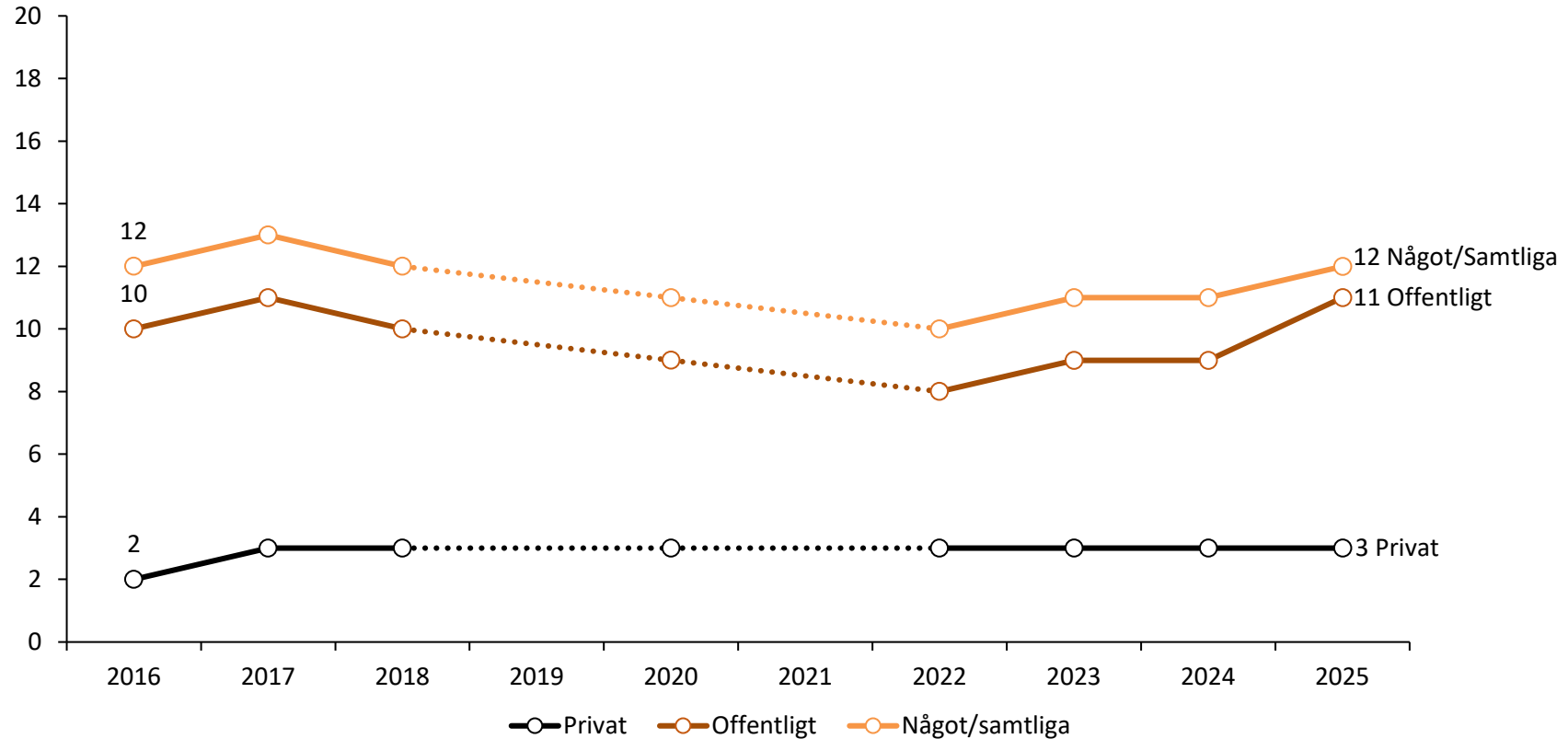
	I ett privat sammanhang	Antal svar	I offentligt sammanhang, arbetsplats eller skola, engagemang i förening eller organisation samt på internet	Antal svar	I något/samtliga sammanhang ¹	Antal svar
<i>Samtliga</i>	3	1 780	11	1 759	12	1 784
<i>Kön</i>						
Kvinna	4	895	9	884	11	897
Man	3	875	12	865	13	877
<i>Ålder</i>						
16–29 år	8	184	21	182	23	184
30–49 år	4	492	12	489	13	493
50–64 år	3	494	11	491	13	495
65+ år	2	610	6	597	8	612
<i>Utbildningsnivå²</i>						
Låg	1	211	5	202	7	211
Medellåg	4	481	13	475	15	481
Medelhög	4	392	11	391	13	393
Hög	3	652	10	650	11	654
<i>Boendeområde</i>						
Ren landsbygd	2	233	10	232	11	233
Mindre tätort	2	331	10	324	11	332
Stad eller större tätort	4	836	10	830	11	837
Sthlm/Gbg/Malmö	3	331	13	328	14	333
<i>Uppväxt</i>						
I Sverige	3	1 516	10	1 503	11	1 518
Utanför Sverige	6	160	17	157	18	162

Kommentar: Frågan lyder: 'Har du under de senaste 12 månaderna blivit utsatt för hot, trakasserier eller våld i samband med att du uttryckt en åsikt i en samhällsfråga i något av följande sammanhang?'. Procentbasen utgörs av de som besvarat frågan. Resultaten visar andelen som angivit att de blivit utsatta för hot minst en gång under de senaste 12 månaderna. ¹Avser andelen som blivit utsatt i minst ett sammanhang. ²Låg = grundskola eller motsvarande, Medellåg = gymnasium eller motsvarande, Medelhög = eftergymnasial utbildning, ej högskola/universitet eller högskola/universitet kortare än 3 år, Hög = högskola/universitet minst 3 år.

Källa: Den nationella SOM-undersökningen 2025.



Figur 3 Andel som blivit utsatt för våld, hot eller trakasserier minst någon gång under de senaste 12 månaderna i ett privat, offentligt eller något/samtliga sammanhang, 2016–2018, 2020, 2022–2025 (procent)



Kommentar: Frågan lyder: 'Har du under de senaste 12 månaderna blivit utsatt för hot, trakasserier eller våld i samband med att du uttryckt en åsikt i en samhällsfråga i något av följande sammanhang?'. Procentbasen utgörs av de som besvarat frågan. Resultaten visar andelen som angivit att de blivit utsatta för hot minst en gång under de senaste 12 månaderna. Privat: I ett privat sammanhang, Offentligt: i offentligt sammanhang, på arbetsplats eller skola, engagemang i förening eller organisation, eller på internet.

Källa: Den nationella SOM-undersökningen 2016–2018, 2020, 2022–2025.



Tabell 9 Andel som blivit utsatt för hot, trakasserier eller våld i samband med att ha uttryckt en åsikt i samband med ett engagemang i en ideell förening eller organisation, 2025 (procent)

	Nej, ingen gång	Ja, någon gång	Ja, flera gånger	Summa	Antal svar
Medlem i förening/organisation och har uppdrag/deltar aktivt	97	2	1	100	492
Medlem i förening/organisation	97	2	1	100	914
Ej medlem i förening/organisation	99	1	0	100	323

Kommentar: Frågan lyder: 'Har du under de senaste 12 månaderna blivit utsatt för hot, trakasserier eller våld i samband med att du uttryckt en åsikt i en samhällsfråga i något av följande sammanhang?'. Procentbasen utgörs av de som besvarat frågan. Medlem i förening/organisation bygger på de som uppgivit att de är medlem i någon av följande typ av förening/organisation: idrotts-/friluftsförening, miljöorganisation, politiskt parti/förbund, facklig organisation, kulturförening, pensionärsförening, humanitär hjälporganisation, svenska kyrkan, frikyrka, religiös organisation samt annan typ av förening/organisation.

Källa: Den nationella SOM-undersökningen 2025.



Tabell 10 Andel som blivit utsatt för hot, trakasserier eller våld i samband med att ha uttryckt en åsikt på sin arbetsplats/skola efter arbetsmarknadsstatus, 2025 (procent)

	Nej, ingen gång	Ja, någon gång	Ja, flera gånger	Summa	Antal svar
Förvärvsarbetar eller studerar	95	4	1	100	930
Övriga	97	2	1	100	681

Kommentar: Frågan lyder: 'Har du under de senaste 12 månaderna blivit utsatt för hot, trakasserier eller våld i samband med att du uttryckt en åsikt i en samhällsfråga i något av följande sammanhang?'. Procentbasen utgörs av de som besvarat frågan.

Källa: Den nationella SOM-undersökningen 2025.



Tabell 11 Det finns olika sätt att agera i samhällsliga och politiska frågor. Har du själv gjort någon av följande saker?, 2025 (procent)

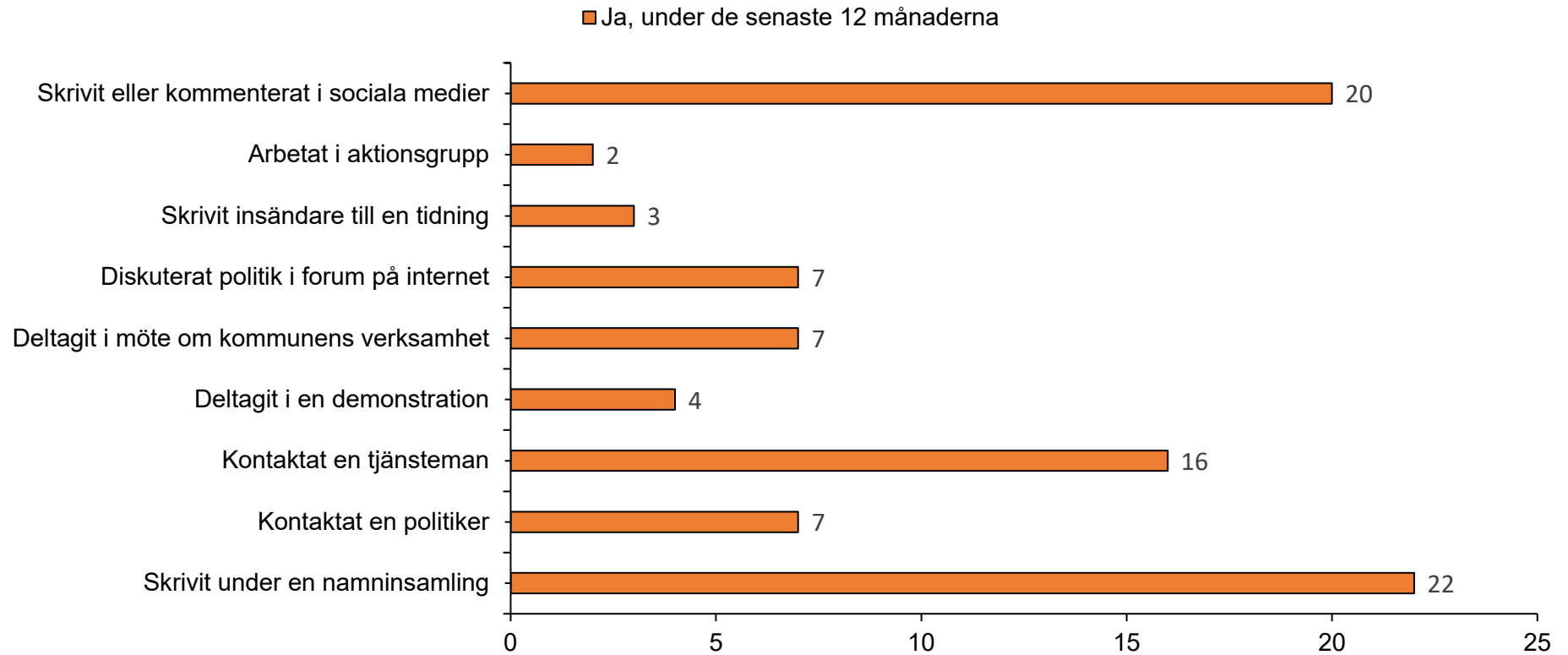
	Ja, under de senaste 12 månaderna	Fel-marg.	Ja, för en längre tid sedan	Fel-marg.	Nej	Fel-marg.	Summa	Antal svar
Skrivit under en namnsamling	22	±1,9	37	±2,2	41	±2,3	100	1 779
Kontaktat en politiker	7	±1,2	12	±1,5	81	±1,8	100	1 758
Kontaktat en tjänsteman	16	±1,7	18	±1,8	66	±2,2	100	1 759
Deltagit i en demonstration	4	±0,9	14	±1,6	82	±1,8	100	1 756
Deltagit i möte om kommunens verksamhet	7	±1,2	13	±1,6	80	±1,9	100	1 753
Diskuterat politik i forum på internet	7	±1,2	5	±1,0	88	±1,5	100	1 754
Skrivit insändare till en tidning	3	±0,7	8	±1,3	89	±1,4	100	1 758
Arbetat i aktionsgrupp	2	±0,6	3	±0,8	95	±1,0	100	1 756
Skrivit eller kommenterat i sociala medier	20	±1,9	11	±1,4	69	±2,2	100	1 757
Totalt, samtliga aktiviteter	43	±2,3	30	±2,1	27	±2,1	100	1 793

Kommentar: Frågan lyder: 'Det finns olika sätt att agera i samhällsliga och politiska frågor. Har du själv gjort någon av följande saker?'. Procentbasen utgörs av de som besvarat frågan. Det aggregerade måttet, samtliga aktiviteter, redovisar det maximala värdet svarets personen angivit på någon av delfrågorna. Exempel: En person som kryssat "Nej" på fyra delfrågor men "Ja, under de senaste 12 månaderna" på en delfråga hamnar i kategorin "Ja, under de senaste 12 månaderna". Andelen av den svenska befolkningen som *någon gång* agerat i någon av de sammanhang som frågan avser är 73 procent (n = 1 793).

Källa: Den nationella SOM-undersökningen 2025.



Figur 4 Andel som de senaste 12 månaderna agerat i olika samhällliga eller politiska frågor, 2025 (procent)



Kommentar: Frågan lyder: 'Det finns olika sätt att agera i samhällliga och politiska frågor. Har du själv gjort någon av följande saker?'. Procentbasen utgörs av de som besvarat frågan. Svartalternativen är "Ja, under de senaste 12 månaderna", "Ja för en längre tid sedan" samt "Nej". I figuren redovisas de som svarat "Ja, under de senaste 12 månaderna".

Källa: Den nationella SOM-undersökningen 2025.



Tabell 12 Andel som på något sätt agerat/inte agerat i samhällliga eller politiska frågor efter bakgrundsfaktorer, 2025 (procent)

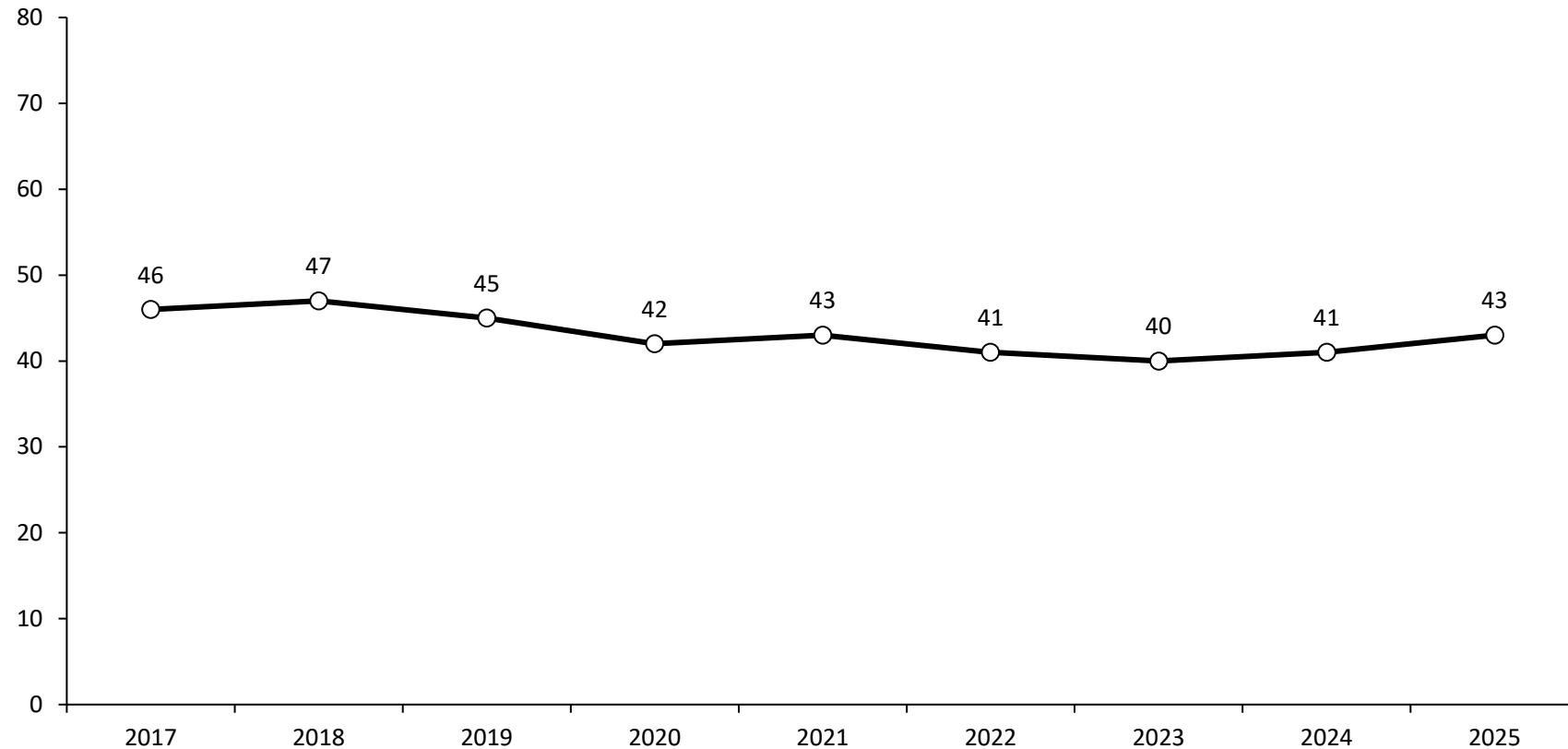
	Ja, de senaste 12 månaderna	Ja, för en längre tid sedan	Nej	Summa	Antal svar
<i>Samtliga</i>	43	30	27	100	1 793
<i>Kön</i>					
Kvinna	46	31	23	100	900
Man	40	29	31	100	883
<i>Ålder</i>					
16–29 år	49	26	25	100	188
30–49 år	49	27	24	100	495
50–64 år	46	31	23	100	497
65+ år	34	32	34	100	613
<i>Utbildningsnivå¹</i>					
Låg	29	27	44	100	210
Medellåg	39	31	30	100	482
Medelhög	46	32	22	100	393
Hög	50	29	21	100	659
<i>Boendeområde</i>					
Ren landsbygd	39	35	26	100	234
Mindre tätort	46	31	23	100	333
Stad eller större tätort	44	29	27	100	838
Sthlm/Gbg/Malmö	44	28	28	100	334
<i>Uppväxt</i>					
I Sverige	45	31	24	100	1 518
Utanför Sverige	32	20	48	100	164

Kommentar: Frågan lyder: 'Det finns olika sätt att agera i samhällliga och politiska frågor. Har du själv gjort någon av följande saker?'. Tabellen avser ett sammanslaget mått av alla svarsalternativ (se tabell 11). Procentbasen utgörs av de som besvarat frågan. ¹Låg = grundskola eller motsvarande, Medellåg = gymnasium eller motsvarande, Medelhög = eftergymnasial utbildning, ej högskola/universitet eller högskola/universitet kortare än 3 år, Hög = högskola/universitet minst 3 år.

Källa: Den nationella SOM-undersökningen 2025.



Figur 5 Andel som på något sätt agerat i samhällliga eller politiska frågor under de senaste 12 månaderna, 2017–2025 (procent)



Kommentar: Frågan lyder: 'Det finns olika sätt att agera i samhällliga och politiska frågor. Har du själv gjort någon av följande saker?'. Tabellen avser ett sammanslaget mått av alla svarsalternativ (se tabell 11). Procentbasen utgörs av de som besvarat frågan.

Källa: Den nationella SOM-undersökningen 2017–2025.



Tabell 13 Påståenden om politiskt engagemang och samhällsfrågor, 2025 (procent)

	Stämmer mycket dåligt	Fel- marg.	Stämmer ganska dåligt	Fel- marg.	Stämmer varken bra eller dåligt	Fel- marg.	Stämmer ganska bra	Fel- marg.	Stämmer mycket bra	Fel- marg.	Summa	Antal svar
Jag förstår de flesta politiska frågor som diskuteras i nyheterna	3	±0,8	6	±1,1	15	±1,7	42	±2,3	34	±2,2	100	1 767
Jag försöker ofta påverka andra människor i frågor som rör politik och samhälle	34	±2,2	26	±2,0	28	±2,1	10	±1,4	2	±0,7	100	1 749
Jag vet vad jag tycker i viktiga samhällsfrågor	3	±0,8	4	±0,9	14	±1,6	48	±2,3	31	±2,2	100	1 747
Jag tvivlar på min förmåga att delta i en grupp eller förening som sysslar med politiska frågor	20	±1,9	20	±1,9	30	±2,1	18	±1,8	12	±1,5	100	1 742
Jag tvivlar på min förmåga att delta i diskussioner om samhälle och politik	24	±2,0	25	±2,0	25	±2,0	16	±1,7	10	±1,4	100	1 750

Kommentar: Frågan lyder: 'I vilken utsträckning stämmer följande påståenden in på dig?'. Procentbasen utgörs av de som besvarat frågan.

Källa: Den nationella SOM-undersökningen 2025.



Tabell 14 ”Jag förstår de flesta politiska frågor som diskuteras i nyheterna” efter bakgrundsfaktorer, 2025 (procent)

		Stämmer mycket dåligt	Stämmer ganska dåligt	Stämmer varken bra eller dåligt	Stämmer ganska bra	Stämmer mycket bra	Summa	Antal
	<i>Samtliga</i>	3	6	15	42	34	100	1 767
Kön	Kvinna	3	8	16	45	28	100	888
	Man	3	4	13	39	41	100	869
Ålder	16–29 år	6	12	18	37	27	100	184
	30–49 år	3	5	14	42	36	100	486
	50–64 år	2	4	12	44	38	100	496
	65+ år	3	5	16	44	32	100	601
Utbildning ¹	Låg	7	12	20	46	15	100	206
	Medellåg	4	7	19	43	27	100	477
	Medelhög	3	4	14	47	32	100	395
	Hög	1	3	9	39	48	100	649
Boendeområde	Ren landsbygd	3	6	15	48	28	100	234
	Mindre tätort	6	6	17	44	27	100	326
	Stad eller större tätort	3	6	14	42	35	100	828
	Sthlm/Gbg/Malmö	2	5	14	38	41	100	333
Uppväxt	I Sverige	2	5	13	44	36	100	1 511
	Utanför Sverige	10	7	25	36	22	100	157

Kommentar: För frågans lydelse, se tabell 13. Procentbasen utgörs av de som besvarat frågan. ¹Låg = grundskola eller motsvarande, Medellåg = gymnasium eller motsvarande, Medelhög = eftergymnasial utbildning ej högskola/universitet eller högskola/universitet kortare än 3 år, Hög = högskola/universitet minst 3 år.

Källa: Den nationella SOM-undersökningen 2025.



Tabell 15 "Jag försöker ofta påverka andra människor i frågor som rör politik och samhälle" efter bakgrundsfaktorer, 2025 (procent)

		Stämmer mycket dåligt	Stämmer ganska dåligt	Stämmer varken bra eller dåligt	Stämmer ganska bra	Stämmer mycket bra	Summa	Antal
	<i>Samtliga</i>	34	26	28	10	2	100	1 749
Kön	Kvinna	34	25	28	10	3	100	878
	Man	33	27	27	11	2	100	861
Ålder	16–29 år	35	29	23	10	3	100	184
	30–49 år	32	25	28	11	4	100	482
	50–64 år	31	26	31	10	2	100	492
	65+ år	36	24	27	11	2	100	591
Utbildning ¹	Låg	49	19	21	8	3	100	197
	Medellåg	38	26	26	7	3	100	474
	Medelhög	32	27	28	10	3	100	391
	Hög	26	26	32	14	2	100	650
Boendeområde	Ren landsbygd	36	24	26	12	2	100	232
	Mindre tätort	41	23	25	9	2	100	321
	Stad eller större tätort	33	27	28	10	2	100	822
	Sthlm/Gbg/Malmö	25	26	33	12	4	100	331
Uppväxt	I Sverige	33	27	28	10	2	100	1 502
	Utanför Sverige	42	16	28	10	4	100	155

Kommentar: För frågans lydelse, se tabell 13. Procentbasen utgörs av de som besvarat frågan. ¹Låg = grundskola eller motsvarande, Medellåg = gymnasium eller motsvarande, Medelhög = eftergymnasial utbildning ej högskola/universitet eller högskola/universitet kortare än 3 år, Hög = högskola/universitet minst 3 år.

Källa: Den nationella SOM-undersökningen 2025.



Tabell 16 "Jag vet vad jag tycker i viktiga samhällsfrågor" efter bakgrundsfaktorer, 2025 (procent)

		Stämmer mycket dåligt	Stämmer ganska dåligt	Stämmer varken bra eller dåligt	Stämmer ganska bra	Stämmer mycket bra	Summa	Antal
	<i>Samtliga</i>	3	4	14	48	31	100	1 747
Kön	Kvinna	3	4	17	49	27	100	876
	Man	3	4	11	48	34	100	861
Ålder	16–29 år	3	9	19	48	21	100	182
	30–49 år	3	5	16	45	31	100	477
	50–64 år	2	2	13	50	33	100	492
	65+ år	4	4	12	48	32	100	596
Utbildning ¹	Låg	5	8	22	42	23	100	200
	Medellåg	2	6	16	48	28	100	471
	Medelhög	3	1	16	47	33	100	390
	Hög	2	3	9	51	35	100	649
Boendeområde	Ren landsbygd	2	4	12	52	30	100	232
	Mindre tätort	5	4	20	44	27	100	320
	Stad eller större tätort	3	4	14	49	30	100	821
	Sthlm/Gbg/Malmö	2	4	11	46	37	100	331
Uppväxt	I Sverige	2	4	13	50	31	100	1 499
	Utanför Sverige	8	3	20	35	34	100	154

Kommentar: För frågans lydelse, se tabell 13. Procentbasen utgörs av de som besvarat frågan. ¹Låg = grundskola eller motsvarande, Medellåg = gymnasium eller motsvarande, Medelhög = eftergymnasial utbildning ej högskola/universitet eller högskola/universitet kortare än 3 år, Hög = högskola/universitet minst 3 år.

Källa: Den nationella SOM-undersökningen 2025.



Tabell 17 ”Jag tvivlar på min förmåga att delta i en grupp eller förening som sysslar med politiska frågor” efter bakgrundsfaktorer, 2025 (procent)

		Stämmer mycket dåligt	Stämmer ganska dåligt	Stämmer varken bra eller dåligt	Stämmer ganska bra	Stämmer mycket bra	Summa	Antal
	<i>Samtliga</i>	20	20	30	18	12	100	1 742
Kön	Kvinna	17	17	31	21	14	100	877
	Man	23	23	29	16	9	100	855
Ålder	16–29 år	16	22	32	20	10	100	183
	30–49 år	23	20	30	18	9	100	479
	50–64 år	21	20	32	17	10	100	491
	65+ år	18	18	27	20	17	100	589
Utbildning ¹	Låg	16	10	34	19	21	100	196
	Medellåg	18	19	31	21	11	100	472
	Medelhög	17	18	31	22	12	100	391
	Hög	25	25	26	15	9	100	646
Boendeområde	Ren landsbygd	19	18	32	21	10	100	232
	Mindre tätort	16	23	25	19	17	100	322
	Stad eller större tätort	20	18	32	19	11	100	818
	Sthlm/Gbg/Malmö	23	24	27	15	11	100	328
Uppväxt	I Sverige	20	21	28	19	12	100	1 498
	Utanför Sverige	24	11	41	12	12	100	153

Kommentar: För frågans lydelse, se tabell 13. Procentbasen utgörs av de som besvarat frågan. ¹Låg = grundskola eller motsvarande, Medellåg = gymnasium eller motsvarande, Medelhög = eftergymnasial utbildning ej högskola/universitet eller högskola/universitet kortare än 3 år, Hög = högskola/universitet minst 3 år.

Källa: Den nationella SOM-undersökningen 2025.



Tabell 18 ”Jag tvivlar på min förmåga att delta i diskussioner om samhälle och politik” efter bakgrundsfaktorer, 2025 (procent)

		Stämmer mycket dåligt	Stämmer ganska dåligt	Stämmer varken bra eller dåligt	Stämmer ganska bra	Stämmer mycket bra	Summa	Antal
	<i>Samtliga</i>	24	25	25	16	10	100	1 750
Kön	Kvinna	20	22	27	18	13	100	880
	Man	27	28	24	14	7	100	860
Ålder	16–29 år	21	27	27	18	7	100	182
	30–49 år	25	27	27	14	7	100	482
	50–64 år	24	30	25	13	8	100	492
	65+ år	23	19	25	19	14	100	594
Utbildning ¹	Låg	18	12	31	21	18	100	199
	Medellåg	20	25	28	18	9	100	474
	Medelhög	20	25	25	19	11	100	390
	Hög	31	30	21	11	7	100	649
Boendeområde	Ren landsbygd	21	24	29	20	6	100	232
	Mindre tätort	21	24	23	15	17	100	323
	Stad eller större tätort	23	26	27	16	8	100	824
	Sthlm/Gbg/Malmö	29	26	22	15	8	100	329
Uppväxt	I Sverige	23	27	24	16	10	100	1 503
	Utanför Sverige	28	15	34	12	11	100	153

Kommentar: För frågans lydelse, se tabell 13. Procentbasen utgörs av de som besvarat frågan. ¹Låg = grundskola eller motsvarande, Medellåg = gymnasium eller motsvarande, Medelhög = eftergymnasial utbildning ej högskola/universitet eller högskola/universitet kortare än 3 år, Hög = högskola/universitet minst 3 år.

Källa: Den nationella SOM-undersökningen 2025.



Tabell 19 Påståenden om att uttrycka åsikter och diskutera samhällsfrågor i sociala medier, 2025 (procent)

	Ingen gång	Fel-marg.	Någon gång de senaste 12 mån.	Fel-marg.	Någon gång i halvåret	Fel-marg.	Någon gång i månaden	Fel-marg.	Minst någon gång i veckan	Fel-marg.	Summa	Antal svar
Diskuterat en samhällsfråga, uttryckt en åsikt eller delat information med politiskt innehåll	76	±1,9	8	±1,2	5	±1,0	6	±1,1	5	±1,0	100	1 839
Fått innehåll modererat, borttaget eller blivit avstängd	96	±0,9	2	±0,7	1	±0,4	1	±0,4	0	±0,3	100	1 817
Avstått från att diskutera en samhällsfråga, uttrycka en åsikt eller dela information på grund av oro för att få innehåll modererat, borttaget eller bli avstängd	89	±1,5	14	±0,9	2	±0,7	3	±0,8	2	±0,7	100	1 813

Kommentar: Frågan lyder: Det har blivit allt vanligare att människor diskuterar samhällsfrågor och delar samhällsinformation på sociala medieplattformar (ex. Facebook, TikTok, YouTube eller X). Hur ofta under de senaste 12 månaderna har du på en social medieplattform:'. Svartalternativen framgår av tabellen. Procentbasen utgörs av de som besvarat respektive delfråga.

Källa: Den nationella SOM-undersökningen 2025.



Tabell 20 Utsträckning diskuterat en samhällsfråga eller uttryckt en åsikt i sociala medier efter bakgrundsfaktorer, 2025 (procent)

		Ingen gång	Någon gång de senaste 12 mån.	Någon gång i halvåret	Någon gång i månaden	Minst någon gång i veckan	Summa	Antal
	<i>Samtliga</i>	76	8	5	6	5	100	1 839
Kön	Kvinna	76	8	6	5	5	100	953
	Man	77	7	5	6	5	100	879
Ålder	16–29 år	68	8	6	10	8	100	212
	30–49 år	74	9	6	6	5	100	509
	50–64 år	76	7	5	6	6	100	485
	65+ år	83	6	4	4	3	100	633
Utbildning ¹	Låg	81	8	3	5	3	100	251
	Medellåg	77	7	4	6	6	100	500
	Medelhög	77	7	6	5	5	100	370
	Hög	76	8	6	6	4	100	673
Boendeområde	Ren landsbygd	79	7	4	5	5	100	267
	Mindre tätort	81	6	6	4	3	100	364
	Stad eller större tätort	76	8	5	6	5	100	853
	Sthlm/Gbg/Malmö	77	7	5	7	4	100	321
Uppväxt	I Sverige	79	7	5	5	4	100	1 551
	Utanför Sverige	67	9	5	9	10	100	171

Kommentar: För frågans lydelse, se tabell 19. Svarsalternativen framgår av tabellen. ¹Låg = grundskola eller motsvarande, Medellåg = gymnasium eller motsvarande, Medelhög = eftergymnasial utbildning ej högskola/universitet eller högskola/universitet kortare än 3 år, Hög = högskola/universitet minst 3 år.

Procentbasen utgörs av de som besvarat respektive delfråga.

Källa: Den nationella SOM-undersökningen 2025.



Tabell 21 Utsträckning fått innehåll modererat, borttaget eller blivit avstängd efter bakgrundsfaktorer, 2025 (procent)

		Ingen gång	Någon gång de senaste 12 mån.	Någon gång i halvåret	Någon gång i månaden	Minst någon gång i veckan	Summa	Antal
	<i>Samtliga</i>	96	2	1	1	0	100	1 817
Kön	Kvinna	97	2	1	0	0	100	944
	Man	94	3	1	1	1	100	866
Ålder	16–29 år	88	6	2	1	3	100	209
	30–49 år	95	2	2	1	0	100	504
	50–64 år	96	2	1	1	0	100	482
	65+ år	99	1	0	0	0	100	622
Utbildning ¹	Låg	96	4	0	0	0	100	240
	Medellåg	94	3	1	1	1	100	493
	Medelhög	97	2	1	0	0	100	369
	Hög	98	1	1	0	0	100	671
Boendeområde	Ren landsbygd	98	1	1	0	0	100	264
	Mindre tätort	96	4	0	0	0	100	360
	Stad eller större tätort	96	2	1	1	0	100	845
	Sthlm/Gbg/Malmö	95	1	2	1	1	100	314
Uppväxt	I Sverige	97	2	1	0	0	100	1 536
	Utanför Sverige	91	5	2	1	1	100	168

Kommentar: För frågans lydelse, se tabell 19. Svarsalternativen framgår av tabellen. ¹Låg = grundskola eller motsvarande, Medellåg = gymnasium eller motsvarande, Medelhög = eftergymnasial utbildning ej högskola/universitet eller högskola/universitet kortare än 3 år, Hög = högskola/universitet minst 3 år.

Procentbasen utgörs av de som besvarat respektive delfråga.

Källa: Den nationella SOM-undersökningen 2025.



Tabell 22 Utsträckning avstått från att diskutera en samhällsfråga, uttrycka en åsikt eller dela information på grund av oro för att få innehåll modererat, borttaget eller bli avstängd efter bakgrundsfaktorer, 2025 (procent)

		Ingen gång	Någon gång de senaste 12 mån.	Någon gång i halvåret	Någon gång i månaden	Minst någon gång i veckan	Summa	Antal
	<i>Samtliga</i>	89	4	2	3	2	100	1 813
Kön	Kvinna	90	3	2	2	3	100	942
	Man	88	5	2	3	2	100	864
Ålder	16–29 år	79	6	5	3	7	100	209
	30–49 år	86	5	3	4	2	100	501
	50–64 år	89	4	2	3	2	100	483
	65+ år	94	2	1	2	1	100	620
Utbildning ¹	Låg	90	3	3	3	1	100	239
	Medellåg	86	4	3	4	3	100	494
	Medelhög	88	4	2	4	2	100	367
	Hög	91	4	2	1	2	100	670
Boendeområde	Ren landsbygd	93	3	1	2	1	100	264
	Mindre tätort	90	3	3	2	2	100	360
	Stad eller större tätort	86	5	3	3	3	100	844
	Sthlm/Gbg/Malmö	87	4	2	3	4	100	312
Uppväxt	I Sverige	89	4	2	3	2	100	1 535
	Utanför Sverige	82	4	6	2	6	100	167

Kommentar: För frågans lydelse, se tabell 19. Svartalternativen framgår av tabellen. ¹Låg = grundskola eller motsvarande, Medellåg = gymnasium eller motsvarande, Medelhög = eftergymnasial utbildning ej högskola/universitet eller högskola/universitet kortare än 3 år, Hög = högskola/universitet minst 3 år.

Procentbasen utgörs av de som besvarat respektive delfråga.

Källa: Den nationella SOM-undersökningen 2025.



Tabell 23 Information om avstängning av användarkonto på sociala medier efter bakgrundsfaktorer, 2025 (procent)

	Har inte Hänt mig	Felmarg.	Nej, har inte fått information	Felmarg.	Ja, har fått information	Felmarg.	Har ej sociala medier	Felmarg.	Summa	Antal svar
Varför ditt inlägg blev anmält, bortplockat eller varför ditt konto blev avstängt?	85	±1,7	2	±0,6	3	±0,8	10	±1,4	100	1 772
Hur man överklagar?	84	±1,7	3	±0,8	3	±0,8	10	±1,4	100	1 733

Kommentar: Frågan lyder: Om du fått något innehåll på en social medieplattform anmält, bortplockat eller ett konto avstängt de senaste 12 månaderna, har du då fått information om:'. Svartalternativen framgår av tabellen. Procentbasen utgörs av de som besvarat respektive delfråga.

Källa: Den nationella SOM-undersökningen 2025.



Tabell 24 Information om anledning till avstängning av användarkonto på sociala medier efter bakgrundsfaktorer, 2025 (procent)

		Har inte hänt mig	Nej, har inte fått information	Ja, har fått information	Har ej sociala medier	Summa	Antal
	<i>Samtliga</i>	85	2	3	10	100	1 772
Kön	Kvinna	87	1	3	9	100	912
	Man	83	2	3	12	100	853
Ålder	16–29 år	85	5	9	1	100	206
	30–49 år	92	2	3	3	100	492
	50–64 år	90	2	2	6	100	466
	65+ år	75	1	1	23	100	608
Utbildning ¹	Låg	77	2	4	17	100	249
	Medellåg	86	2	4	8	100	490
	Medelhög	83	2	2	13	100	356
	Hög	88	2	1	9	100	634
Boendeområde	Ren landsbygd	84	2	2	12	100	259
	Mindre tätort	84	1	5	10	100	352
	Stad eller större tätort	84	2	3	11	100	825
	Sthlm/Gbg/Malmö	88	2	2	8	100	303
Uppväxt	I Sverige	85	2	2	11	100	1 494
	Utanför Sverige	83	1	5	11	100	164

Kommentar: För frågans lydelse, se tabell 23. ¹Låg = grundskola eller motsvarande, Medellåg = gymnasium eller motsvarande, Medelhög = eftergymnasial utbildning ej högskola/universitet eller högskola/universitet kortare än 3 år, Hög = högskola/universitet minst 3 år. Procentbasen utgörs av de som besvarat respektive delfråga.

Källa: Den nationella SOM-undersökningen 2025.



Tabell 25 Information om hur man överklagar avstängning av användarkonto på sociala medier efter bakgrundsfaktorer, 2025 (procent)

		Har inte hänt mig	Nej, har inte fått information	Ja, har fått information	Har ej sociala medier	Summa	Antal
	<i>Samtliga</i>	84	3	3	10	100	1 733
Kön	Kvinna	87	2	3	8	100	889
	Man	81	3	3	13	100	837
Ålder	16–29 år	84	6	9	1	100	205
	30–49 år	92	2	3	3	100	484
	50–64 år	89	2	2	7	100	459
	65+ år	74	2	1	23	100	585
Utbildning ¹	Låg	76	3	3	18	100	236
	Medellåg	86	2	5	7	100	481
	Medelhög	81	4	2	13	100	350
	Hög	88	2	1	9	100	623
Boendeområde	Ren landsbygd	85	2	2	11	100	255
	Mindre tätort	82	4	3	11	100	347
	Stad eller större tätort	84	2	3	11	100	801
	Sthlm/Gbg/Malmö	87	3	2	8	100	296
Uppväxt	I Sverige	84	3	2	11	100	1 461
	Utanför Sverige	81	3	4	12	100	162

Kommentar: För frågans lydelse, se tabell 23. ¹Låg = grundskola eller motsvarande, Medellåg = gymnasium eller motsvarande, Medelhög = eftergymnasial utbildning ej högskola/universitet eller högskola/universitet kortare än 3 år, Hög = högskola/universitet minst 3 år. Procentbasen utgörs av de som besvarat respektive delfråga.

Källa: Den nationella SOM-undersökningen 2025.

SOM-institutet vid Göteborgs universitet genomför årligen nationella och lokala frågeundersökningar och anordnar seminarier på temat Samhälle, Opinion och Medier.

SOM-institutet | Seminariegatan 1B | Box 710, 405 30 Göteborg
031 786 3300 | info@som.gu.se | www.gu.se/som-institutet

