

# RELIGIÖSA KONSERVATIVA UNGA MÄN OCH ANDRA AKTUELLA MYTER

MAGNUS HAGEVI

## Sammanfattning

Trots att samhällsvetenskaplig forskning beskriver den svenska befolkningen som ett av världens mest sekulariserade hittar fler människor till gudstjänster, inte minst bland ungdomar. Detta kapitel visar att denna förändring främst rör en relativt sval religiositet och inte den mest engagerade, heta religiositeten. I kapitlets empiriska fokus står SOM-institutets tidsserier om den svenska befolkningens gudstjänstbesök, bön, gudstro och förtroende för Svenska kyrkan 1988–2025 med ett särskilt fokus på ungdomar (16–24 år). Studien visar att de unga män som besöker gudstjänster generellt inte är högerkonservativa.

Vid en snabb blick verkar Mariakyrkan i Sigtuna och dess röda tegelväggar vara byggd på 1800-talet eller tidigt 1900-tal. När jag gick in i denna kyrklokal för att ta en närmare titt får jag veta att kyrkobyggnaden är från 1200-talet och antagligen den första tegelbyggnaden i Sverige. När jag ska gå ut möter jag honom många börjat tala om och en del varnar för. En ung man går in i kyrkan, gör korstecken och börjar att be.

Den svenska befolkningen är en av världens mest sekulariserade (Inglehart, 2021) i betydelsen att religion betyder allt *mindre* för allt fler människor inom allt fler områden i samhället (Hagevi, 2017). Det betyder inte att religion är betydelselöst för alla svenskar, bara att religion oftast har större betydelse i andra länder. Under 2024 började en annan historia berättas. Såväl Svenska kyrkan som Ungdomsbarometern (Gustafsson m.fl., 2024; Göransson m.fl., 2024) menade att ungdomar blivit mer intresserade av religion. Även från andra länder med en stor sekulär befolkning kom liknande rapporter. Det brittiska bibelsällskapet släppte rapporten *Den tysta väckelsen* (McAlee & Barbward-Symmons, 2025), men rapportens resultat och slutsatser har också mött kritik (Wyatt, 2026) och senare dragits tillbaka (Williams, 2026). När svenska ungdomars förändrade förhållande till religion diskuteras har också en sådan förändring ifrågasatts (Kolk, 2025). Andra har utifrån empiriska studier kommit till slutsatsen att det är för tidigt att uttala sig om en religiös förändring bland svenska ungdomar men att den inte heller är möjlig att utesluta, utan att ytterligare undersökningar behövs. Frågan om år av svensk sekularisering efterträds av *sakralisering* – att religion betyder *alltmer* för allt

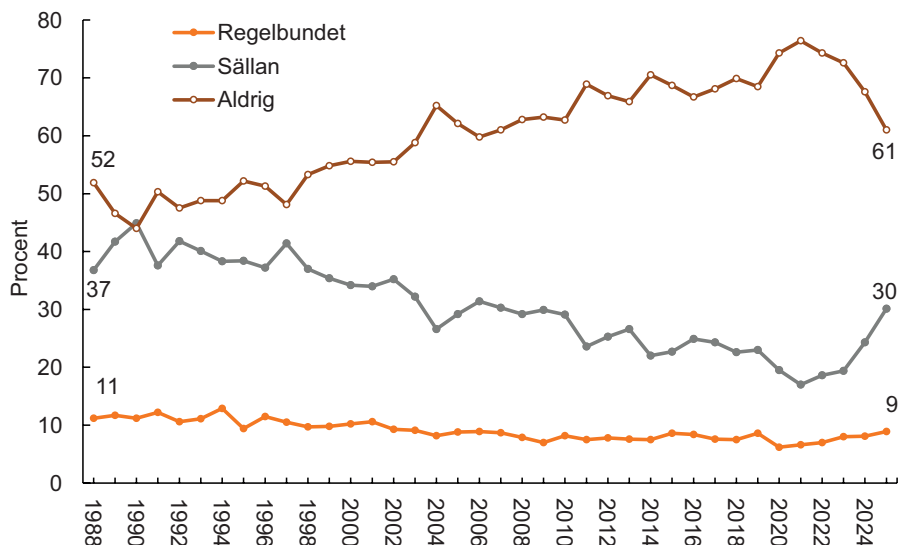
fler människor inom allt fler områden i samhället – är alltjämt obesvarad (för en mer utvecklad diskussion om sekularisering och sakralisering, se Hagevi, 2025).

I kölvattnet av diskussionen om ett ökat religiöst intresse varnade präster för unga män som sökt sig till Svenska kyrkan och beskrev dem som intoleranta kvinnohatande kristna fundamentalister. Ungdomars religiositet kopplades också till att de tagit intryck av konservativa nätpredikanter (Uddenfeldt & Liljefors, 2025). Andra varnade istället för att alltid beskrivna unga män och deras närvaro i kyrkor som en kris, men också att problemen överdrevs – engagemanget i Svenska kyrkan ökade främst bland kvinnliga ungdomar, inte bland manliga ungdomar (Willman, 2025). I debatten efterlystes mer forskning på området.

I detta kapitel undersöks den påstådda religiösa trenden bland den svenska befolkningen från mitten av 1980-talet till mitten av 2020-talet utifrån SOM-undersökningarnas data. Religiös förändring över tid kan observeras på två sätt. Det första sättet är en förändring som noteras över tid: antingen att religiositeten minskar eller ökar. På det andra sättet sker förändringen mellan generationer genom att yngre generationer uppvisar en lägre eller högre grad av religiositet än äldre generationer. Därför genomförs en specialstudie av religiositeten bland svenska ungdomar, 16–24 år. Dessutom studeras om det finns religiös förändring som inte kan förklaras av en ökad andel svenskar med utländsk bakgrund. Som indikatorer på religiositet analyseras vanan att *besöka gudstjänst* och *be till Gud, tro på Gud* och *förtroende för Svenska kyrkan*. Till sist analyseras religiösa skillnader mellan kvinnor och män och om gudstjänstbesökare har gått åt höger. Om så är fallet antas det ge stöd åt den påstådda konservativa tendensen som bland annat Svenska kyrkans präster varnat för.

## Religiös förändring i den svenska befolkningen

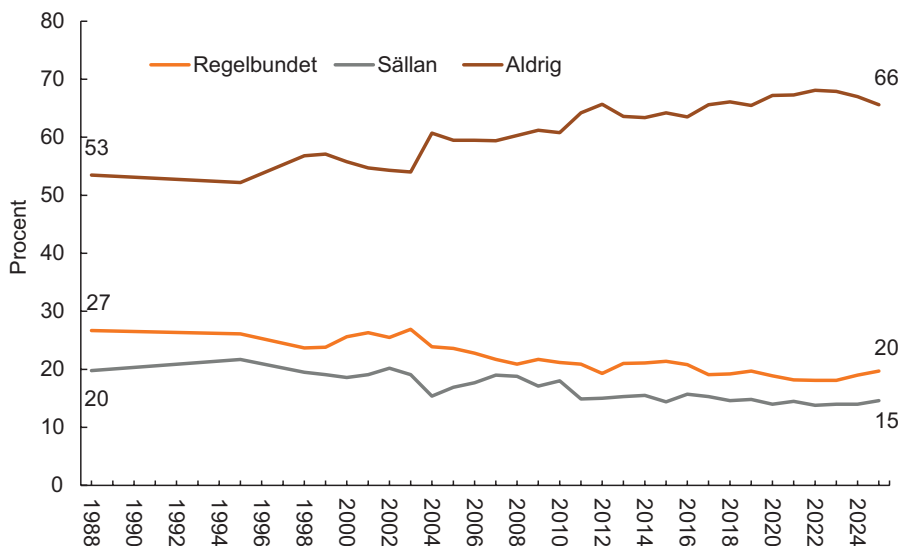
I figur 1–4 redovisas fyra indikatorer på religiositet: vanan att besöka gudstjänst, be till Gud, tro på Gud och förtroende för Svenska kyrkan. Vanan att besöka gudstjänst redovisas i figur 1 som andelen som regelbundet, sällan eller aldrig besökt gudstjänst eller annat religiöst möte 1988–2025. Med regelbundet avses minst en gång i månaden, med sällan avses någon gång under en ett-årsperiod och med aldrig avses ingen gång under en ett-årsperiod. Fram till och med pandemiåret 2020 är tendensen att allt fler aldrig besöker gudstjänst. Därefter ökar andelen som regelbundet besöker gudstjänst några procent, men framför allt ökar andelen som sällan besöker gudstjänst. Läggs de som besöker gudstjänst regelbundet och sällan samman så att alla gudstjänstbesökare finns i en kategori innebär andelen gudstjänstbesökare en fördubbling mellan 2020 och 2025. Det var 20 år sedan det fanns lika stor andel gudstjänstbesökare i svenska befolkningen.

**Figur 1** Besök av gudstjänst eller religiöst möte, 1988–2025 (procent)

**Kommentar:** Frågan löd *Hur ofta har du under de senaste 12 månaderna gjort följande?* varpå bland annat *Besökt gudstjänst eller annat religiöst möte* nämndes. Svarsmöjligheterna var *Ingen gång* (kategoriserat som *Aldrig*), *Någon gång under de senaste 12 månaderna*, *Någon gång i halvåret*, *Någon gång i kvartalet* (kategoriserade som *Sällan*), *Någon gång i månaden*, *Någon gång i veckan*, *Flera gånger i veckan* (kategoriserade som *Regelbundet*). Antalet svarande var 1 522–5 325 personer.

**Källa:** Den nationella SOM-undersökningen 1988–2025.

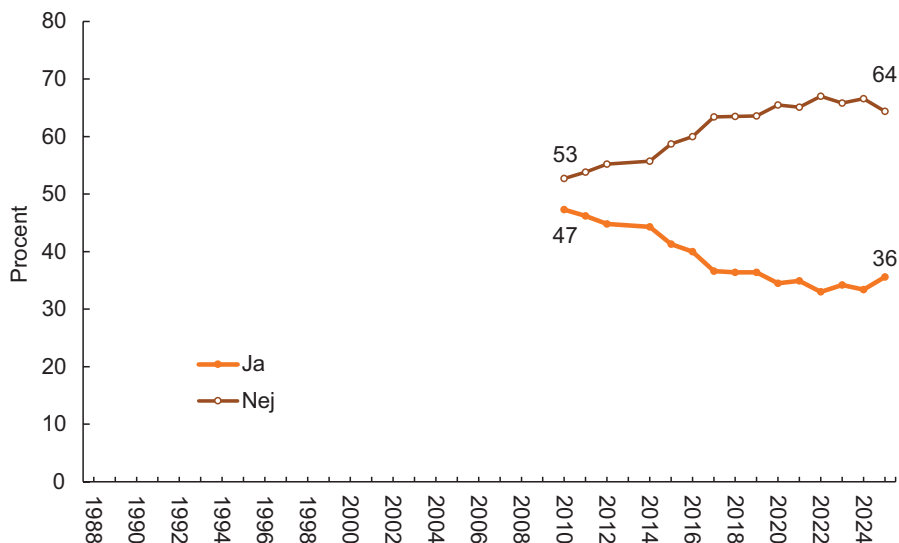
I figur 2 går motsvarande ökning av andelen som ber till Gud inte att notera. De senaste 15 åren uppger drygt en tredjedel att de bett till Gud åtminstone någon gång under en ettårsperiod. Jämfört med 1988 har dock andelen som ber minskat. Så länge SOM-undersökningarna studerat bönevanor har gruppen som aldrig bett under en ettårsperiod varit störst och det har varit något mer vanligt att regelbundet be till Gud än att göra det sällan.

**Figur 2 Bett till Gud, 1988–2025 (procent)**

**Kommentar:** Frågan löd *Hur ofta har du under de senaste 12 månaderna gjort följande?* varpå bland annat *Bett till Gud* nämndes. Svarsmöjligheterna var *Ingen gång* (kategoriserat som *Aldrig*), *Någon gång under de senaste 12 månaderna*, *Någon gång i halvåret*, *Någon gång i kvartalet* (kategoriserade som *Sällan*), *Någon gång i månaden*, *Någon gång i veckan*, *Flera gånger i veckan* (kategoriserade som *Regelbundet*). Antalet svarande var 1 530–10 643 personer.

**Källa:** Den nationella SOM-undersökningen 1988–2025.

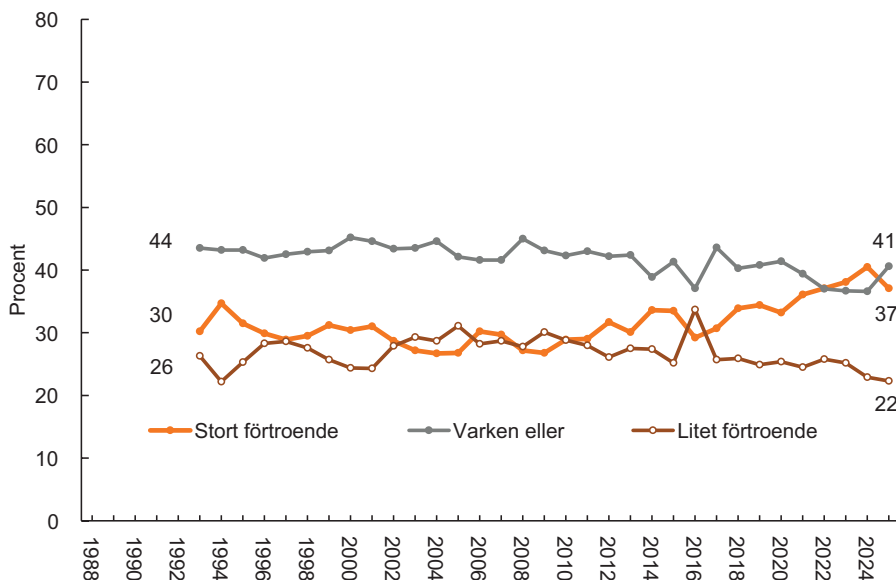
I figur 3 redovisas om människor tror på Gud eller inte. Andelen som tror på Gud minskade fram till 2020 för att sedan stabiliseras runt drygt en tredjedel gudstroende. År 2025 sker dock en liten ökning av andelen som tror på Gud till 36 procent (som uppnår gängse kriterier för statistisk signifikans:  $p < 0,05$ ), vilket är den första uppmätta ökningen av gudstroende sedan mätserien började 2010.

**Figur 3 Tro på Gud, 2010–2025 (procent)**

**Kommentar:** Frågan löd *Tror du på Gud?* Svarmöjligheterna var *Ja* eller *Nej*. Antalet svarande var 1 542–6 933 personer.

**Källa:** Den nationella SOM-undersökningen 2010–2025.

I figur 4 redovisas förtroende för Svenska kyrkan. Undersökningarna av förtroendet för Svenska kyrkan inleddes 1992 och andelen med stort förtroende för detta samfund nådde en rekordnotering 2024, men i 2025 års SOM-undersökning minskar andelen med stort förtroende något. Det är alltjämt större andel som har stort förtroende för Svenska kyrkan (37 procent) än andelen som har litet förtroende (22 procent).

**Figur 4 Förtroende för Svenska kyrkan, 1993–2025 (procent)**

**Kommentar:** Frågan löd *Hur stort förtroende har du för det sätt på vilket följande institutioner och grupper sköter sitt arbete?* varpå bland annat Svenska kyrkan nämndes. Svarsmöjligheterna var *Mycket stort förtroende*, *Ganska stort förtroende* (kategoriserat som *Stort förtroende*), *Varken stort eller litet förtroende* (kategoriserat som *Varken eller*), *Ganska litet förtroende* och *Mycket litet förtroende* (kategoriserat som *Litet förtroende*). Antalet svarande var 1 493–5 994 personer.

**Källa:** Den nationella SOM-undersökningen 1993–2025.

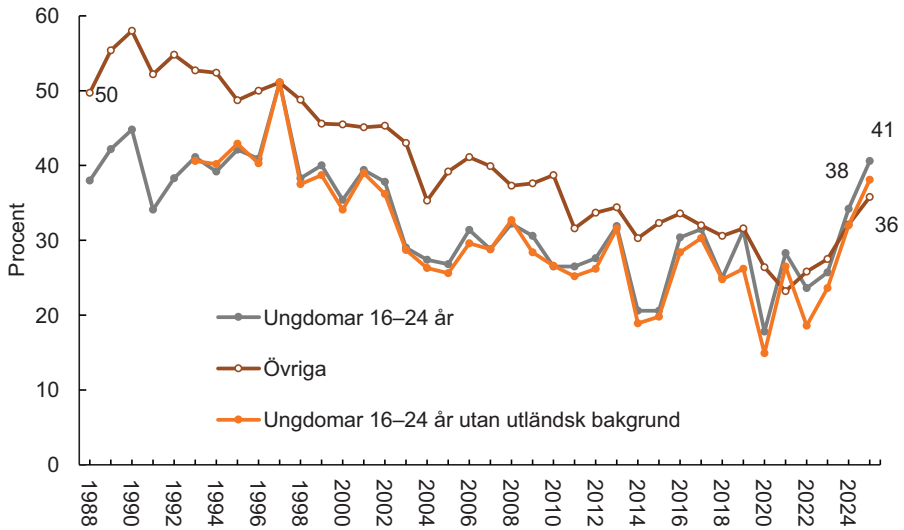
Resultatet i figur 1–4 visar på en uppgång för den kyrko- och gudstjänstorienterade religiositeten, medan andelen som ber till Gud och tror på Gud är mer stabil. Det är inte främst de mest engagerade, regelbundna gudstjänstbesökarna som ökar, utan de svalare sällanbesökarna. I SOM-undersökningen från 2019 går det att studera vilka samfund människor besöker när de går på gudstjänst. Den visar att 80 procent av sällanbesökarna firar gudstjänst i Svenska kyrkan, varför det sannolikt främst är i detta samfund som ökningen av andelen gudstjänstbesökare ägt rum.

## Religiös förändring bland ungdomar

En religiös förändring som diskuteras mycket i media är ökad religiositet bland ungdomar. I figur 5–8 redovisas motsvarande religiösa indikatorer som i figur 1–4, fast nu uppdelat på ungdomar 16–24 år och övriga vuxna. Eftersom den religiösa förändringen av gudstjänstbesök främst är relaterad till sällanbesökarna redovisas samtliga gudstjänstbesökare i figur 5, utan att särredovisa regelbundna och sällanbesökare. Sedan 2022 är det en märkbar ökning av andelen ungdomar

som besöker gudstjänst under en ettårsperiod, från 24 procent till 41 procent. För att finna en större andel gudstjänstbesökande ungdomar måste vi gå tillbaka till 2001. Det är också värt att notera att den skillnad i gudstjänstbesök som tidigare funnits mellan ungdomar och äldre försvunnit.

**Figur 5 Besök av gudstjänst eller religiöst möte efter ålder och utan utländsk bakgrund, 1988–2025 (procent)**



**Kommentar:** För fråge- och svarsformulering, se figur 1. Antalet svarande var för Övriga 1 247–4 876 personer, Ungdomar 101–448 personer och för Ungdomar utan utländsk bakgrund 67–358 personer. Personer med utländsk bakgrund började undersökas 1992.

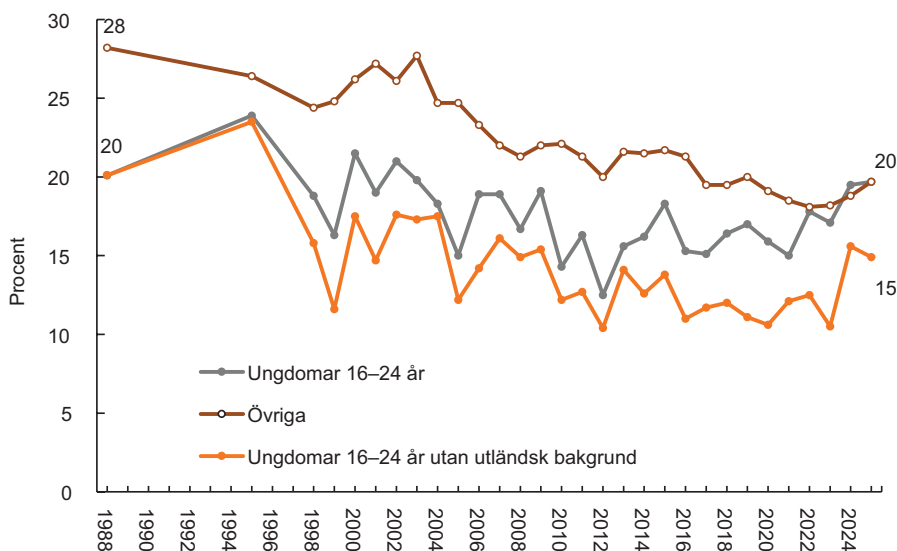
**Källa:** Den nationella SOM-undersökningen 1988–2025.

Under den period som studeras i detta kapitel har många människor invandrat till Sverige. Eftersom den svenska befolkningen är mycket sekulariserad tenderar människor från andra länder att uppvisa ett större religiöst engagemang än de som redan bor i Sverige (Inglehart, 2021). Invandring borde således innebära ett tillskott som ökar andelen religiösa svenskar. Den växande andelen personer med utländsk bakgrund kan därmed bidra till en sakralisering av den svenska befolkningen, inte minst bland ungdomar. I så fall kan en ökad religiositet förklaras av en ökning av befolkningen med utländsk bakgrund. För att kontrollera en sådan förklaring till religiös förändring studeras ungdomar utan utländsk bakgrund (ungdomar med utländsk bakgrund har ofta för få svarande för att trovärdigt analyseras). Om andelen religiösa ungdomar utan utländsk bakgrund ökar kan ökningen inte förklaras av invandring.

När gudstjänstbesökande ungdomar utan utländsk bakgrund studeras framgår det att även denna grupp ökar och att skillnaden mellan resultatet för samtliga ungdomar och ungdomar utan utländsk bakgrund är liten. Andelen ungdomar utan utländsk bakgrund som besöker gudstjänster fördubblas mellan 2022 och 2025: från 19 procent till 38 procent. En så stor andel av gudstjänstbesökande ungdomar utan utländsk bakgrund har inte registrerats sedan 1999.

I figur 6 redovisas andelen ungdomar och vuxna som regelbundet (minst en gång i månaden) ber till Gud. Andelen ungdomar som regelbundet ber till Gud är ganska stabil – med undantag för en dipp 2010–2014. Eftersom andelen som regelbundet ber till Gud är lägre bland ungdomar utan utländsk bakgrund indikerar det att stabiliteten till viss del beror på den ökande andelen ungdomar med utländska bakgrund. När enbart ungdomar utan utländsk bakgrund studeras noteras också en nedgång över tid, men också att andelen regelbundet bedjande ungdomar utan utländsk bakgrund stabiliseras 2010 för att efter pandemin öka till tidigare nivåer 2024–2025.

**Figur 6 Bett till Gud efter ålder och utan utländsk bakgrund, 1988–2025 (procent)**

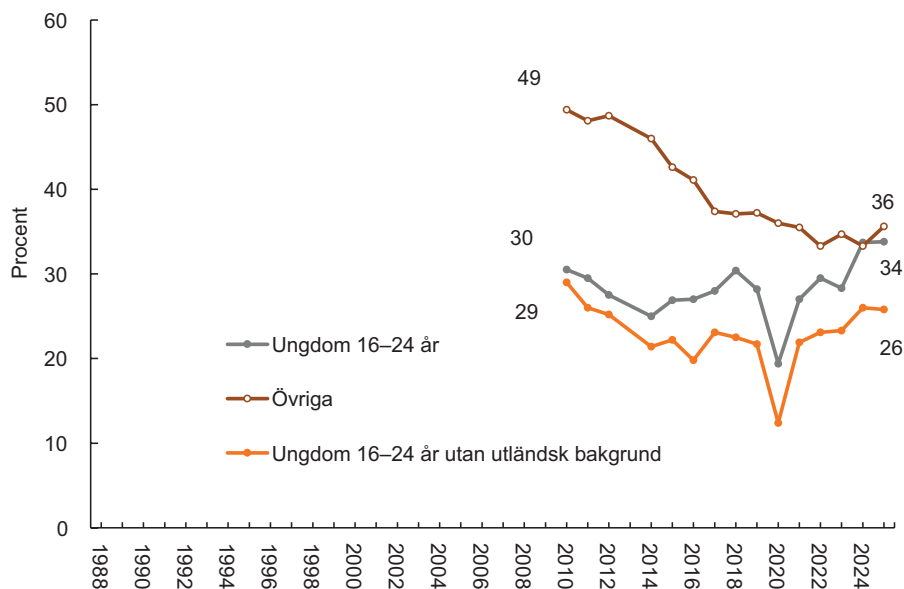


**Kommentar:** För fråge- och svarsformulering, se figur 1. Antalet svarande var för Övriga 1 229–9 840 personer, Ungdomar 177–989 personer och för Ungdomar utan utländsk bakgrund 145–710 personer.

**Källa:** Den nationella SOM-undersökningen 1988–2025.

Enligt figur 7 är andelen gudstroende ungdomar på rekordnivå 2025 med 34 procent som tror på Gud. Även nu är andelen ungdomar utan utländsk bakgrund som tror på Gud lägre, vilket indikerar att nivån av gudstroende ungdomar hålls uppe av en ökande andel ungdomar med utländsk bakgrund.

**Figur 7 Tro på Gud efter ålder och utan utländsk bakgrund, 2010–2025 (procent)**

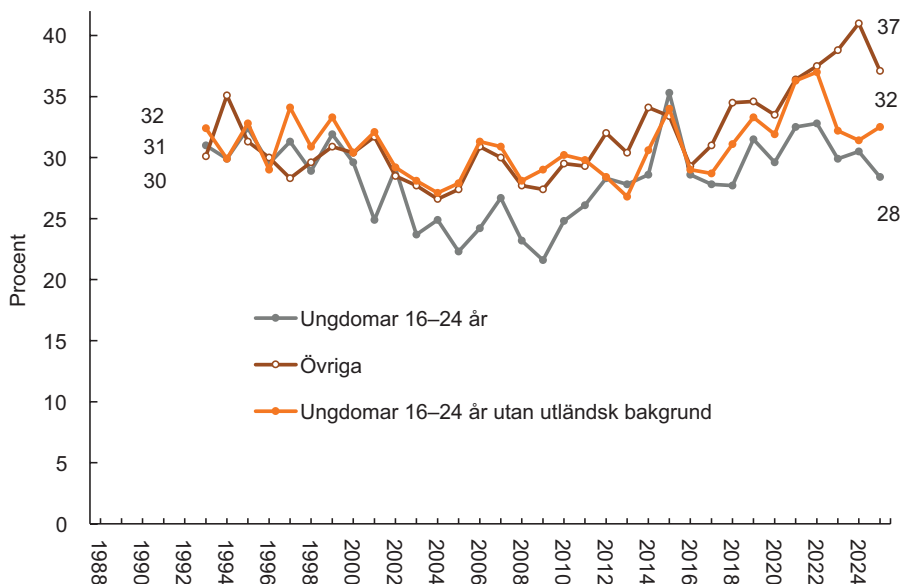


**Kommentar:** För fråge- och svarsformulering, se figur 1. Antalet svarande var för Övriga 1 417–6 370 personer, Ungdomar är 126–562 personer och för Ungdomar utan utländsk bakgrund 89–372 personer.

**Källa:** Den nationella SOM-undersökningen 2010–2025.

I figur 8 redovisas andelen ungdomar och vuxna med stort förtroende för Svenska kyrkan. Det är noterbart att andelen vuxna med stort förtroende för Svenska kyrkan ligger på högre nivåer än för några år sedan. Det samma gäller dock inte ungdomar och inte heller ungdomar utan utländsk bakgrund, även om skillnaderna mellan dessa och vuxna inte är statistisk signifikant.

**Figur 8** Förtroende för Svenska kyrkan efter ålder och utan utländsk bakgrund, 1993–2025 (procent)



**Kommentar:** För fråge- och svarsformulering, se figur 1. Antalet svarande var för Övriga 1 379–5 234 personer, Ungdomar är 119–559 personer och för Ungdomar utan utländsk bakgrund 80–429 personer.

**Källa:** Den nationella SOM-undersökningen 1993–2025.

År 2025 är urvalet så stort att det är meningsfullt att jämföra religiositeten bland ungdomar med utländsk bakgrund och ungdomar utan utländsk bakgrund. Vad gäller gudstjänstbesök och förtroende för Svenska kyrkan är skillnaden liten: 38 procent ( $n=281$ ) av ungdomarna utan utländsk bakgrund och 44 procent ( $n=90$ ) av ungdomarna med utländsk bakgrund besöker gudstjänst under en ettårsperiod medan 32 procent ( $n=80$ ) av ungdomarna utan utländsk bakgrund och 24 procent ( $n=38$ ) av ungdomarna med utländsk bakgrund har stort förtroende för Svenska kyrkan. Vad gäller bön och gudstro är skillnaderna större och uppnår statistisk signifikans ( $p < 0,05$ ). Bland ungdomarna utan utländsk bakgrund ber 15 procent regelbundet (minst en gång i månaden) ( $n=552$ ), medan 37 procent ( $n=170$ ) av ungdomarna med utländsk bakgrund ber regelbundet. Medan 26 procent ( $n=372$ ) av ungdomarna utan utländsk bakgrund tror på Gud är motsvarande andel bland ungdomar med utländsk bakgrund 50 procent ( $n=115$ ).

## Högerextrem religiös förändring?

I debatten har ungdomars ökade religiositet kopplats till extrema konservativa attityder (Uddenfeldt & Liljefors, 2025). Det är inte helt klart vad dessa debattörer avser, men sådana konservativa attityder kan avse flera olika saker, till exempel teologiska frågor som bibelsyn och synen på andra religioner, men också synen på kvinnor, sexuella minoriteter, människor med utländsk bakgrund och annat. Däremot verkar det inte vara ekonomiska högerståndpunkter som varningarna gäller. I den följande analysen försöker dessa attityder fångas upp i människors självplacering på vänster-högerskalan. Den har kallats för ”superfråga” då den tenderar att fånga upp centrala samhällsfrågor (Inglehart & Sidjanski, 1976). Blickarna riktas främst till skalans högersida då det är den som antas härbärgera radikala konservativa attityder (Mudde, 2007).

I figur 9A–D redovisas andelen gudstjänstbesökare (minst en gång under en ettårsperiod) utifrån om människors självplacering på en vänster-högerskala. Varje undersökningssår har då periodiserats där den första perioden är 1988–1990, följt av 1991–1999, 2000–2009, 2010–2019, 2020–2023 och 2024–2025. Genom att periodisera data på detta sätt erhålls ett större antal svarande vilket ger resultaten en större trovärdighet, speciellt bland den lilla gruppen ungdomar. Vad gäller 2020-talet har det periodiserats i två kortare perioder. Den första (2020–2023) är knuten till pandemin och dess efterverkningar och 2024–2025 till den period där en del menar att det religiösa intresset ökat.

Figur 9A redovisar samtliga svarande och där noteras att människor som står till höger i politiken något oftare besöker gudstjänst än människor som står till vänster i politiken. Det är också möjligt att notera att de ideologiska skillnaderna mellan vanan att besöka gudstjänster i stort sett försvinner över tid.

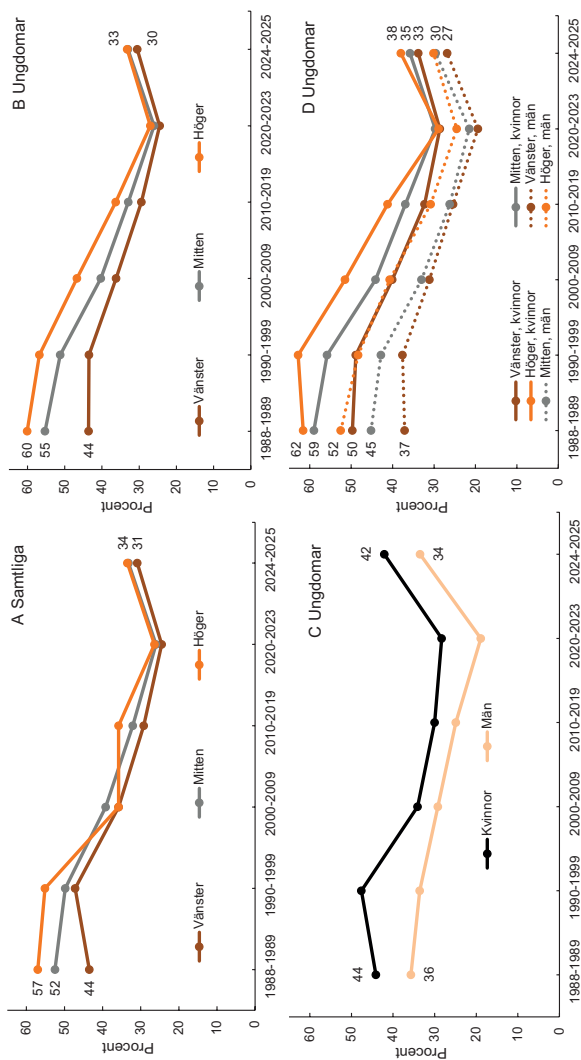
Figur 9B redovisar motsvarande analys som i figur 9A, men nu enbart bland ungdomar (16–24 år gamla). Även nu är trenden densamma: Från att ha varit mer vanligt att besöka gudstjänst bland ungdomar som står till höger i politiken har denna ideologiska skillnad i stort sett upphört på senare tid.

Figur 9C redovisar skillnaden i gudstjänstbesök bland kvinnliga och manliga ungdomar. Den visar att bland ungdomar är det vanligare att kvinnor besöker gudstjänst än män. Skillnaderna över tid är förhållandevis stabila och ungefär lika stora under den första undersökningsperioden (1988–1990) som den sista (2024–2025).

Figur 9D beaktar såväl kön som vänster-högerposition bland ungdomar. Även nu finns det en tendens att ideologisk position varit starkare förknippat med gudstjänstbesök, men att detta avtar över tid. Detta gäller såväl kvinnliga som manliga ungdomar.

Utifrån analyserna som redovisas i figur 9A–D finns det inget som tyder på en generell ökning av högerattityder varken bland kvinnliga eller manliga ungdomar som besöker gudstjänster.

**Figur 9** Andelen som besöker gudstjänst under en ettårsperiod efter självplacering på vänster-högerskalan bland samtliga, ungdomar (16–24 år), kvinnliga och manliga ungdomar, periodiserade år 1988–2025 (procent)



**Kommentar:** Frågan om vänster-högerposition löd *Man talar ibland om att politiska åsikter kan placeras in på en vänster-högerskala. Var någonstans skulle du placera dig själv på en sådan skala? Svarsmöjligheterna var Klart till vänster, Något till vänster (kategoriserat som Vänster), Varken till vänster eller till höger (kategoriserat som Mittlen), Något till höger och Klart till höger (kategoriserat som Höger)*. För övriga fråge- och svarsformuleringar, se figur 1. För samtliga var antalet svarande för Vänster 950–8 635 personer, Mittlen 1 068–8 485 personer och Höger 949–8 955 personer. För ungdomar var antalet svarande för Vänster 140–1 043 personer, Mittlen 167–1 103 personer och Höger 217–869 personer. För kvinnliga ungdomar var antalet svarande 244–1 723 personer och för manliga ungdomar 263–1 409 personer. För kvinnliga ungdomar var antalet svarande för Vänster 69–632 personer, Mittlen 65–620 personer och Höger 67–397 personer. För manliga ungdomar är antalet svarande för Vänster 62–411 personer, Mittlen 69–476 personer och Höger 111–493 personer.

**Källa:** Den nationella SOM-undersökningen 1988–2025.

Måhända är det inte tillräckligt radikalt att bara vara till höger och att då och då besöka en gudstjänst. Vad händer om undersökningen gäller regelbundna gudstjänstbesökande ungdomar och i vad mån de placerar sig klart till höger, vilket är den yttersta högerpositionen i SOM-undersökningarna? Tyvärr går det inte att genomföra en sådan undersökning utifrån enbart de senaste två åren då antalet svarande ungdomar som regelbundet besöker gudstjänster är för få. Därför analyseras SOM-undersökningarna från den senaste tioårsperioden (2016–2025) i figur 10. Trots detta är det få svarande bland regelbundna gudstjänstbesökare, varför resultatet bör betraktas som relativt osäkert.

**Figur 10 Ungdomar som är klart till höger efter gudstjänstbesök och kön under åren 2016–2025 (procent, konfidensintervall)**



**Kommentar:** För fråge- och svarsformulering, se figur 1 och 9. För kvinnliga ungdomar som regelbundet besöker gudstjänst var antalet svarande 68 personer, Sällan 234 personer och Aldrig 587 personer. För manliga ungdomar som regelbundet besöker gudstjänst var antalet svarande 66 personer, Sällan 144 personer och Aldrig 605 personer.

**Källa:** Den nationella SOM-undersökningen 2016–2025.

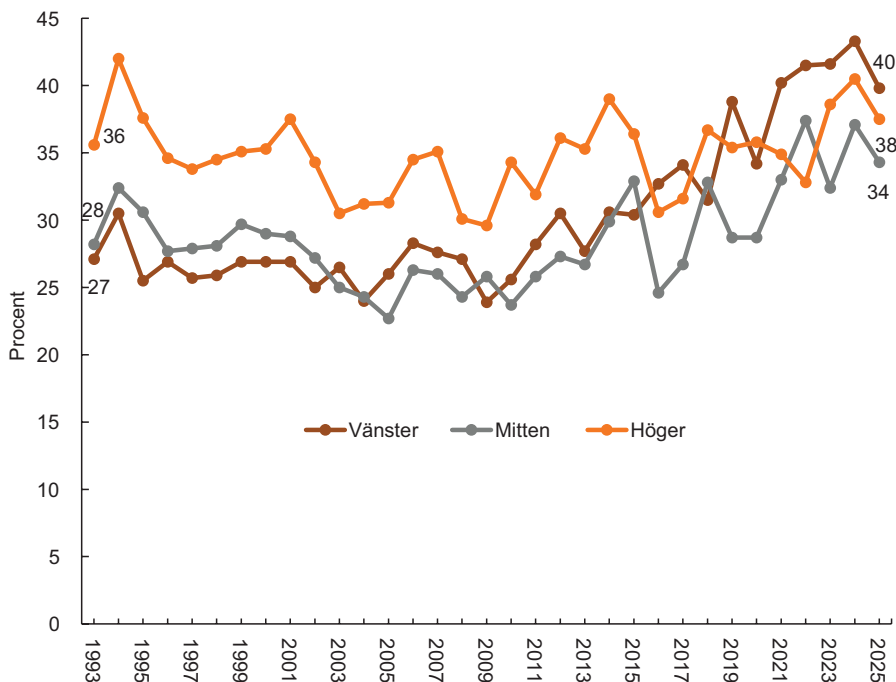
Över lag tenderar manliga ungdomar att oftare vara klart till höger än vad som är fallet för kvinnliga ungdomar. Ett undantag utgör dock ungdomar som regelbundet besöker gudstjänster. Där är det uppmätta värdet för kvinnor högre än för män, men skillnaden når inte de gängse kriterierna för signifikans. Några skillnader är statistiskt signifikanta ( $p < 0,05$ ). Det är vanligare att kvinnliga ungdomar som regelbundet besöker gudstjänster är klart till höger än vad som är fallet bland kvinnliga ungdomar som sällan besöker gudstjänster. Manliga ungdomar som

regelbundet besöker gudstjänster är i mindre utsträckning klart till höger än manliga ungdomar som aldrig besöker gudstjänster.

Generellt visar inte SOM-undersökningarna på någon extremistisk, konservativ högerradikalisering av unga män som besöker gudstjänst. Det betyder dock inte att sådana fall inte finns, bara att det långt ifrån är en bra generell beskrivning av vad som sker i samband med ökningen av gudstjänstbesök bland ungdomar. En undersökning av konsumtion av religion på nätet kanske skulle ge ett annat resultat.

Vad gäller Svenska kyrkan finns det dock en förändring som är kopplad till ideologisk vänster-högerposition: förtroende för Svenska kyrkan. I figur 11 redovisas andelen med stort förtroende för Svenska kyrkan utifrån deras ideologiska självplacering till vänster, mitten eller höger.

**Figur 11 Förtroende för Svenska kyrkan efter ideologisk vänster-, mitten- och högerposition, 1993–2025 (procent)**



**Kommentar:** För fråge- och svarsformuleringar, se figur 1 och 9. Antalet svarande för Vänster var 509–2 220 personer, Mitten 411–1 750 personer och Höger 486–2 144 personer.

**Källa:** Den nationella SOM-undersökningen 1993–2025.

Mellan 1993–2015 var det vara vanligare att människor som var till höger i politiken hade större förtroende för Svenska kyrkan än personer i mitten eller till vänster. För människor till höger i politiken rör sig förtroendet för Svenska kyrkan inom ungefär samma intervall under undersökningsperioden. Däremot ökar förtroendet för Svenska kyrkan bland de i den politiska mitten, men framför allt bland personer som står till vänster i politiken. Ökningen är så omfattande att det under 2020-talet är vanligast att vänsterorienterade personer har stort förtroende för Svenska kyrkan. Det är oklart om det ökade förtroendet bland människor i den politiska mitten och vänstern kan härledas till förändringar bland dessa, förändringar av hur Svenska kyrkan uppfattas av dem eller faktiska förändringar av Svenska kyrkan.

### **Ökad sval religiositet**

Mycket tyder på att svenskarna har ökat sin kyrko-orienterade religiositet de senaste åren. De av kristna kyrkor dominerade gudstjänsterna besöks av en större grupp svenskar och allt fler har stort förtroende för Svenska kyrkan. Däremot ökar inte andelen som ber till Gud eller som tror på Gud något nämnvärt. När det gäller gudstjänstbesöken är det främst de som sällan besöker gudstjänst, någon eller några gånger om året, som ökar, medan andelen regelbundna gudstjänstbesökare är stabil. Mycket tyder på att för få personer rör den religiösa förändringen ”het” religion (Lehmann, 2008). En sådan religiositet är känslomässigt intensiv med starkt personligt engagemang som ofta levs ut i en religiös församling och som kan innebära att hela livet ändras. Istället tycks den ökade religiositeten främst röra ”sval” religion som blott är en del av individens liv, utan ett starkt, omfattande personligt engagemang och som är förhållandevis fristående från andra delar av individens liv.

Även bland ungdomar ökar gudstjänstbesöken. Även nu är det främst de som sällan besöker gudstjänster som står för ökningen. Detta kan inte förklaras av att andelen ungdomar med utländsk bakgrund har blivit större, utan förändringen sker både bland svenska ungdomar med och utan utländsk bakgrund – och bland kvinnliga och manliga ungdomar.

I debatten har några associerat religiös förändring till ökad konservatism. Det finns inget i denna studie som stödjer en sådan ideologisk förändring. Snarare ökar förtroendet för Svenska kyrkan bland människor som står i mitten och till vänster i politiken. För en bättre bild av gudstjänstbesökarnas ideologi behövs dock fler och mer precisa undersökningar än vad som varit möjligt i föreliggande studie.

Med tanke på att det är sval religion som ökar är sannolikheten att ett sådant religiöst engagemang ska ändra människors liv litet – detta inkluderar även politisk radikalisering. Snarare blir religion en del av det liv som människor redan lever. Många unga män är oftare mer till höger och mer konservativa än unga kvinnor (SOM-institutet, 2025). När ungdomar i större utsträckning tar del av gudstjänster och annan kyrklig verksamhet är det därför troligt att unga män tar med sig de

ideologier som de redan har. Då det rör sig om sval religion är sannolikheten liten att dessa kommer att ändra sig genom radikalisering eller omvändelse till något nytt.

I samhället finns det andra sätt att ta del av religion än gudstjänster. Religion på internet, framför allt sociala medier (Lövheim & Jensdotter, 2024) är något som inte undersöks i denna studie. Det finns anledning att återkomma till religionens roll på nätet, inte minst bland ungdomar.

## Referenser

- Gustafsson, A., Mahmoud, A., & Lorestani, A. (2024). Fler unga konfirmerar sig: 'Jag vill komma närmare Gud'. *Dagens Nyheter* (2024, 12 september) <https://www.dn.se/insidan/fler-unga-konfirmerar-sig-jag-vill-komma-narmare-gud/>
- Göransson, J., Wahlgren, C., Jodén, H., Jonsson, S., & Klaréus, T. (2024). *Trender 2024 – enligt de unga: En trendspaning baserat på 17 000 unga röster*. Ungdomsbarometern.
- Hagevi, M. (2017). Religious change over generations in an extremely secular society: The case of Sweden. *Review of Religious Research*, 60(3), 449–471.
- Hagevi, M. (2025). Sakralisering efter sekularisering? Religiös förändring över tid och mellan generationer. I B. Rönnerstrand, A. Carlander, P. Öhberg & A. Bergström (Red.), *I rörelse* (s. 65–80). SOM-institutet vid Göteborgs universitet.
- Inglehart, R., & Sidjanski, D. (1976). The Left, the Right, the Establishment and the Swiss Electorate. I I. Budge, I. Crewe, & D. Farliue (Red.), *Party Identification and Beyond* (s. 225–242). John Wiley.
- Inglehart, R. F. (2021). *Religion's Sudden Decline: What's Causing it, and What Comes Next?* Oxford University Press.
- Kolk, M. (2025, 19 november). Ni talar om en kyrktrend bland unga – men den stämmer inte. *Dagens Nyheter*. <https://www.dn.se/kultur/martin-kolk-ni-talar-om-en-kyrktrend-bland-unga-men-den-stammer-inte/>
- Lehmann, D. (2008). L'économie miraculeuse de la religion: Un essai sur le capital social, *Social Compass*, 55(4): 457–477.
- Lövheim, M., & Jensdotter, M. (2024). Veiling as free choice or coercion: Banal religion, gender equality, and Swedish identity on Instagram. *Nordic Journal of Media Studies*, 6(1): 35–56.
- McAleer, R., & Barbward-Symmons, R. (2025). *The quiet revival*. Bible Society.
- Mudde, C. (2007). *Populist radical right parties in Europe*. Cambridge University Press.
- SOM-institutet. (2025). *Svenska ungdomstrender 1986–2024*. SOM-institutet vid Göteborgs universitet.
- Uddenfeldt, H., & Liljefors, O. (2025, 8 april). ”Radikala nätpredikanter söker locka våra unga”, *Dagens Nyheter*. <https://www.dn.se/debatt/radikala-natpredikanter-soker-locka-vara-unga/>

- Williams, P. (2026, 27 mars). *Statement from Paul Williams, Chief executive officer, Bible Society*. Bible Society. <https://www.biblesociety.org.uk/the-quiet-revival/statement-from-paul-williams>
- Willman, F. (2025, 8 april). Nej nu! Talet om unga killar börjar likna en konspiration, *Kyrkans tidning*. <https://www.kyrkanstidning.se/ledare/nej-nu-talet-om-unga-killar-borjar-likna-en-konspiration/214546>
- Wyatt, C. (2026). "We thought Gen Z had started going to church in droves: But the truth is more complicated". *British Broadcasting Corporation, BBC* (2026-03-27). <https://www.bbc.com/news/articles/c0k1jddl51no>

