

VART ÄR TILLITEN PÅ VÄG?

KLARA PERSSON OCH ANDERS CARLANDER

Sammanfattning

Den sociala tilliten, även kallad mellanmänsklig tillit eller det nordiska guldet (kärt barn har många namn), har undersökts i SOM-undersökningarna i 30 år. Tilliten i Sverige har över tid varit hög och utan några större förändringar vilket länge lyfts fram som en framgångsfaktor. De senaste åren har dock skillnader i tillit mellan olika grupper blivit alltmer tydliga. Med utgångspunkt i den nationella SOM-undersökningens tidsserier ämnar detta kapitel utreda huruvida dessa skillnader har vuxit över tid och om klyftorna därmed blivit större. Av resultatet framgår att skillnaderna är relativt stabila mellan olika socioekonomiska grupper samt baserat på uppväxtland. Däremot urskiljer sig ökade skillnader mellan olika åldersgrupper och generationer. Dessutom har personer som placerar sig långt till höger på en ideologisk skala sjunkit kraftigt i sin tillit, troligtvis i takt med att gruppen i högre grad utgörs av sympatisörer till Sverigedemokraterna. Oron för tillitsklyftorna är således inte över utan behöver fortsatt bevakas.

Betydelsen av förmågan att lita på varandra har varit central i litteraturen. Många stora tänkare – Adam Smith, Émile Durkheim och Francis Fukuyama – har varit inne på att tillit är en slags osynlig kraft. Civilisationens dolda arkitektur. Ett samhälle där människor litar på varandra och har ett högt förtroende för samhällsinstitutioner är ofta välfungerande på så sätt att folk litar på att andra håller sin del av det kollektiva avtalet, vilket i sin tur möjliggör samarbete och att verksamheter bedrivs på ett välfungerande sätt. Den sociala tilliten, även kallad mellanmänsklig tillit, har undersökts i SOM-undersökningarna sedan 1996. Tilliten har över tid varit hög i Sverige och utan några större förändringar, vilket länge lyfts fram som en framgångsfaktor (Holmberg & Rothstein, 2020; Andersson & Oscarsson, 2020; Carlander, 2023).

Den höga tillitsnivån ska dock inte tas för given. I USA har tilliten sjunkit över tid (Pew Research Center, 2025), och även om den svenska tilliten länge varit stabil på nationell nivå så lyftes redan för några år sedan ett varningens finger av Sören Holmberg och Bo Rothstein (2022) angående skillnader i tillit mellan olika grupper i samhället. Tilliten visade sig bland annat vara lägre bland socialt utsatta grupper. Holmberg och Rothstein resonerar vidare kring huruvida tillitens positiva effekter på individnivå måhända skulle kunna vara självförstärkande. En teori som lyfts är att personer med mer resurser är mindre sårbara för att bli svikna

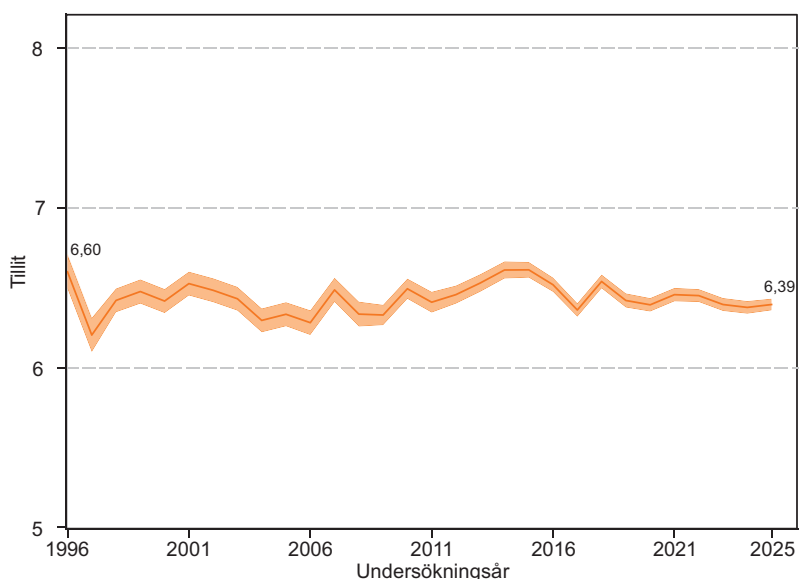
i överenskommelser medan resurssvaga personer inte har ”råd” att lita på andra människor i samma utsträckning. Denna teori talar för att framgång föder tillit. Att det i stället skulle vara tilliten som föder framgång talar snarare för teorier om social intelligens kring vem som går att lita på. Oavsett riktning är det väsentligt för samhället i stort att utsatta grupper tillit inte fortsatt minskar, och därmed ökar tillitsklyftorna, då det riskerar att skapa en negativ spiral som i sin tur riskerar erodera den alltjämt höga tillit som det svenska samhället är uppbyggt på. En lägre tillit i en viss grupp kan således få spridningseffekter på samhället i stort.

Tillitsklyftorna följdes upp 2023 i kapitlet *På tillitsfronten intet nytt* (Carlander, 2023), där det bland annat framkom att tilliten fortsatt är lägre i utsatta grupper men även att den stadigt sjunker bland yngre samt bland de som identifierar sig som höger på den politiska vänster-högerskalan. Även ideologiska och politiska skillnader i tilliten riskerar att erodera det demokratiska samhället, då misstron mellan olika politiska grupper kan försvåra debattklimat och samarbeten (Holmberg & Rothstein, 2020). Att de yngre samhällsmedborgarna dessutom visar en sjunkande tillit, bådar inte gott för framtida bevarande av det svenska tillitsguld.

Nu är det åter dags att följa upp tillitens utveckling i den nationella SOM-undersökningen, har klyftorna mellan olika samhällsgrupper ökat, eller tuffar tilliten på?

Det nordiska guld

Skandinavien brukar vanligtvis betraktas som en region där människor litar på varandra (Holmberg & Rothstein, 2021, 2022), vilket gett upphov till benämningen ”det nordiska guld” (Andreasson, 2017). Detta tillitsguld har undersökts i den nationella SOM-undersökningen sedan 1996 vilket möjliggör en tidsserie över 30 år av tillit. Som synes i figur 1 är den sociala tilliten tämligen stabil över tid sett till svarskalans längd, medelvärdet samt variationen kring medelvärdet. På en svarsskala mellan 0 (*Det går inte att lita på människor i allmänhet*) och 10 (*Det går att lita på människor i allmänhet*) har medelvärdet under åren varit som lägst 6,2 (1997), och som högst 6,61 (2014–2015). Denna tidslinje ger inte direkt upphov till oro över det svenska tillitsguld, men som Holmberg och Rothstein (2022) varnade för är det inte den generella tilliten i sig som bör uppmärksammas utan skillnaderna mellan grupper, vilket även bekräftats av efterföljande analys (Carlander, 2023).

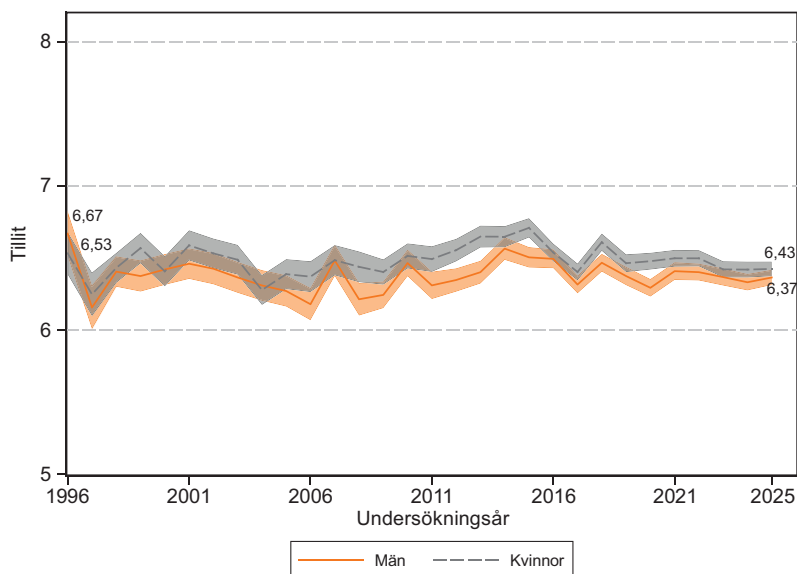
Figur 1 Social tillit över tid, 1996–2025 (medelvärde, konfidensintervall)

Kommentar: Frågan löd *Enligt din mening, i vilken utsträckning går det att lita på människor i allmänhet?* Svarskalan var 11-gradig och gick mellan 0 *Det går inte att lita på människor i allmänhet* och 10 *Det går att lita på människor i allmänhet*. De skuggade områdena markerar 95-procentigt konfidensintervall. Beräkningen baseras på dem som besvarat delfrågan. Antal svarande varierar mellan 1 665 (1996) och 14 336 (2025).

Källa: Den nationella SOM-undersökningen 1996–2025.

Skillnader i tillit mellan könen har tidigare inte föranlett någon oro. Förvisso har tidigare analyser påvisat att skillnaderna mellan män och kvinnors tillit varit signifikanta för flertalet år (Carlander, 2023), och kvinnor har under i princip hela mätperioden uppvisat en något högre tillit än män, men skillnaderna könen emellan är mycket små och bör inte ge upphov till några kriser i tillitens Sverige.

Att kvinnor har en marginellt högre tillit är inte helt oväntat då kvinnor enligt tidigare forskning ofta värdesätter sociala relationer mer än män och således upprätthåller en högre tillit (Haselhuhn m.fl., 2015).

Figur 2 Social tillit för män och kvinnor, 1996–2025 (medelvärde, konfidensintervall)

Kommentar: För frågans och svarsskalans lydelse, se figur 1. De skuggade områdena markerar 95-procentigt konfidensintervall. Beräkningen baseras på dem som besvarat delfrågan. Antal svarande varierar mellan 1 665 (1996) och 14 280 (2025).

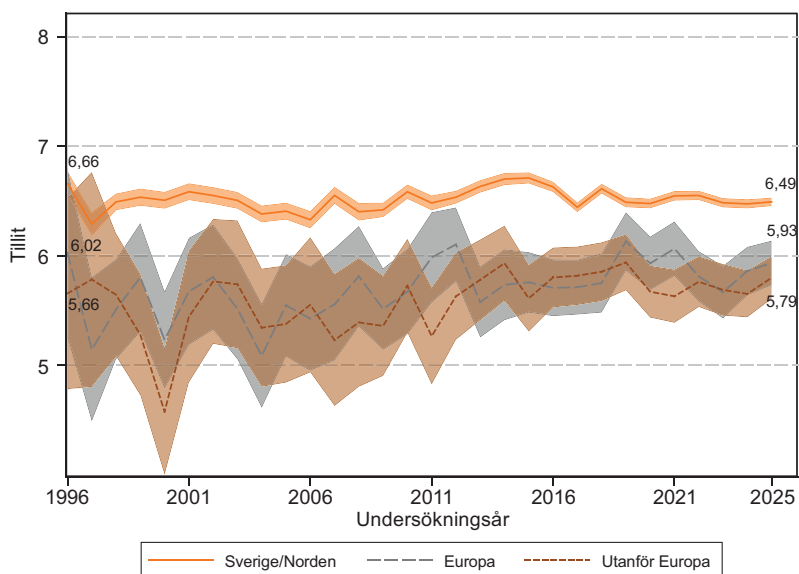
Källa: Den nationella SOM-undersökningen 1996–2025.

Sverige har över tid haft en ökad andel av utrikes födda i befolkningen. År 2025 var 2,2 miljoner personer födda i ett annat land vilket motsvarar ca 20 procent av befolkningen. Eftersom antalet utrikes födda i Sverige har ökat mer än antalet inrikes födda har andelen utrikes födda i befolkningen ökat (SCB, 2026). Tidigare forskning har visat ett negativt samband mellan etnisk mångfald och tillit till andra människor. En förklaring till detta har varit att folk litat mindre på de som är annorlunda från en själv (Dinesen m.fl., 2020).

Var en person är född har därtill visat sig spela roll för tilliten, där bland annat personer födda utanför Europa uppvisat en lägre grad av tillit än personer födda i Sverige eller Norden (Carlander, 2023). Om personer födda utanför Sverige generellt uppvisar en lägre tillit än de som är födda i Sverige skulle det därmed på sikt kunna sänka den generella tilliten i takt med att andelen utrikes födda ökar. En ökning i tillit över tid har dock tidigare kunnat urskönjas bland personer födda utanför Europa (Holmberg & Rothstein, 2020). I figur 3 bekräftas detta, vilket talar för bilden av Sverige som en höglitarnation och möjligtvis även att ju längre en person bott i Sverige desto högre blir tilliten.

Det finns dock fortsatt en klyfta i tilliten mellan utomnordiskt och inomnordiskt födda som bör bevakas. Det bör även påtalas att grupperna av utrikes födda i undersökningen är små, vilket innebär att det är svårt att dra några stora slutsatser. Dessutom kan det antas att de utrikes födda som besvarat enkäten är de som är mest etablerade i det svenska samhället och behärskar det svenska språket. Därmed finns det troligtvis utrikes födda grupper som inte speglas i detta resultat.

Figur 3 Social tillit fördelat på uppväxt, 1996–2025 (medelvärde, konfidensintervall)



Kommentar: För frågans och svarsskalans lydelse, se figur 1. Personer födda i Sverige och Norden har slagits ihop i figuren. De skuggade områdena markerar 95-procentigt konfidensintervall. Beräkningen baseras på dem som besvarat delfrågan. Antal svarande varierar mellan 1 591 (1997) och 13 504 (2025).

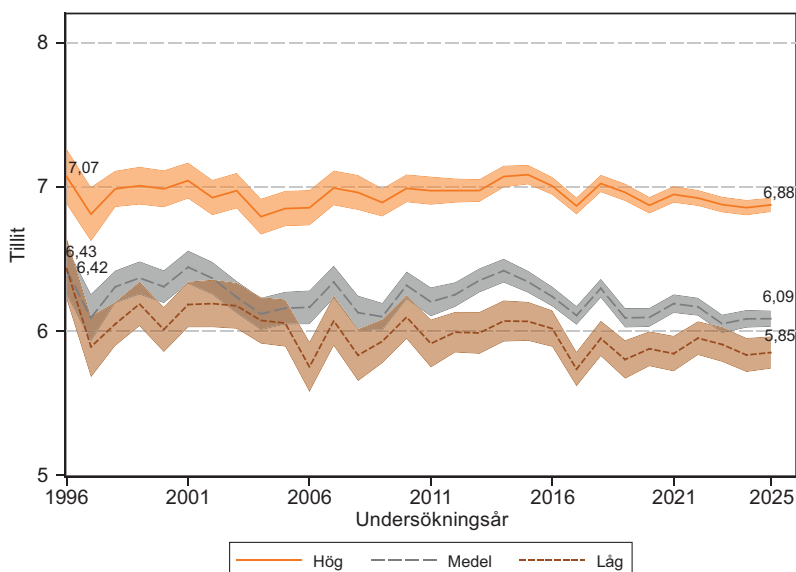
Källa: Den nationella SOM-undersökningen 1996–2025.

Socioekonomiska tillitsklyftor

Som tidigare nämnts har socioekonomiska förutsättningar som utbildningsnivå och inkomst haft betydelse för tilliten. I figur 4 illustreras skillnaderna mellan olika utbildningsnivåer över tid. Vid mätningarnas början överlappar konfidensintervallen mellan låg och medel utbildning, men 2025 tycks lågutbildade ha en signifikant lägre tillit än gruppen med medellång utbildning. Detta beror troligtvis till viss del på större urvalsgrupper och att osäkerheten i mätningarna därmed minskar, även om skillnaden grupperna emellan inte är så stor.

Högutbildade personer uppvisar däremot en påtagligt fortsatt högre tillit än personer med lägre utbildning och denna klyfta vidmakthålls därmed, vilket är allt annat än önskvärt. Kurvorna är dock relativt stabila och om något så kan en nedgång i tillit ses i alla tre grupper över tid. I takt med att svenska folket blir alltmer högutbildade borde tilliten, enligt teorin om att framgång föder tillit, snarare gå upp.

Figur 4 Social tillit fördelat på utbildning, 1996–2025 (medelvärde, konfidensintervall)

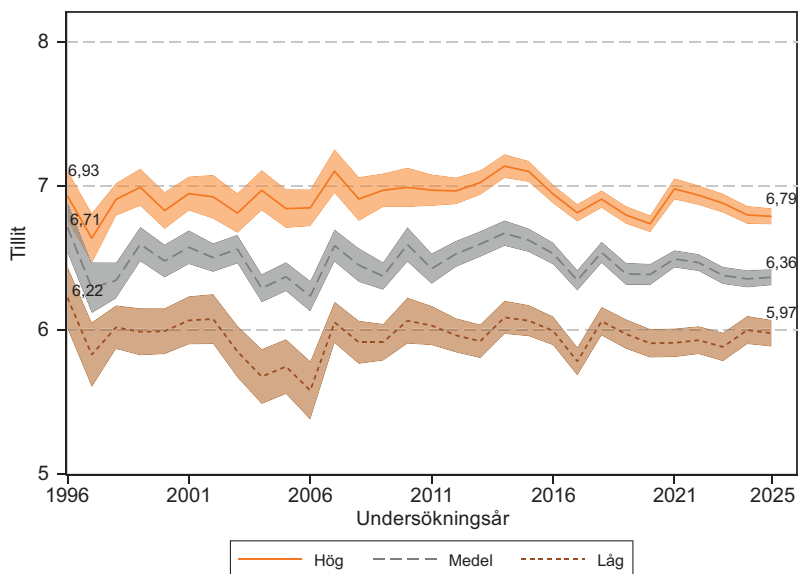


Kommentar: För frågans och svarsskalans lydelse, se figur 1. *Låg* avser som mest grundskola eller motsv. obligatorisk skola. *Medel* avser utbildning utöver grundskola men ej vid högskola/universitet. *Hög* avser studier vid högskola/universitet (med/utan examen). De skuggade områdena markerar 95-procentigt konfidensintervall. Beräkningen baseras på dem som besvarat delfrågan. Antal svarande varierar mellan 1 626 (1996) och 14 048 (2025).

Källa: Den nationella SOM-undersökningen 1996–2025.

Sett till inkomstnivå uppvisar de olika gruppernas kurvor möjligtvis ännu mer liknande mönster. Även här är det de mest gynnade i samhället (höginkomsttagarna) som uppvisar en högre tillit, men skillnaderna verkar inte öka över tid. I tidigare studier har resultatet varit detsamma, detta trots att den ekonomiska ojämlikheten ökat (Carlander, 2023).

Figur 5 Social tillit fördelat på hushållets inkomst, 1996–2025 (medelvärde, konfidensintervall)



Kommentar: För frågans och svarsskalans lydelse, se figur 1. Inkomst avser hushållsinkomst per år. 1996–1998 avsåg *Låg* max 200 000 kr, *Medel* 201 000–350 000 och *Hög* mer än 350 000. 1999–2001 avsåg *Låg* max 200 000, *Medel* 201 000–400 000 kr och *Hög* mer än 400 000 kr. 2002–2006 avsåg *Låg* max 200 000, *Medel* 201 000–500 000 kr och *Hög* mer än 500 000 kr. Från 2007 avser *Låg* max 300 000 kr, *Medel* 301 000–600 000 kr och *Hög* mer än 600 000 kr. De skuggade områdena markerar 95-procentigt konfidensintervall. Beräkningen baseras på dem som besvarat delfrågan. Antal svarande varierar mellan 1 520 (1996) och 13 232 (2025).

Källa: Den nationella SOM-undersökningen 1996–2025.

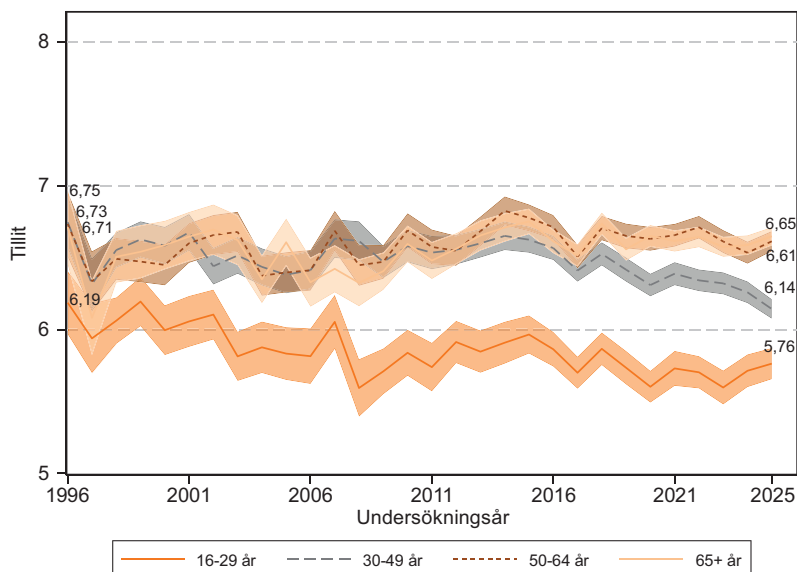
Ålder eller generation?

Även ålder har tidigare visat sig spela roll för den sociala tilliten där den yngsta åldersgruppen (16–29 år) uppvisat en lägre och sjunkande grad av tillit (Carlander, 2023). I SOM-institutets rapport *Svenska ungdomstrender* (2025) är likaledes andelen höglitare lägre bland yngre personer (16–24 år) jämfört med övriga åldersgrupper sammanslaget. Till skillnad från figur 2 över kön i detta kapitel är det dock de unga kvinnorna som i lägre grad litar på sina medmänniskor jämfört med unga män.

Yngre personers låga tillit kan givetvis ha en påverkan på den generella tilliten i samhället, särskilt om den fortsätter att sjunka även när gruppen blir äldre. De senaste åren verkar dock något ha hänt (se figur 6). Även om det är svårt att redan nu tala om en uppåtgående trend verkar åtminstone nedgången i medelvärde ha avstannat i de senaste mätningarna för den yngsta åldersgruppen, om än från låga nivåer. I stället är det personer i åldersgruppen 30–49 år som ett varningens finger

kanske bör lyftas för. Gruppen 30–49 år har tidigare inte skiljt sig nämnvärt från de två äldre åldersgrupperna men uppvisar nu en nedåtgående trend sedan tio år tillbaka. Nedgången i tillit för åldersgruppen 30–49 år syntes redan i Carlanders (2023) analys, men därefter har nedgången fortsatt och således ökat klyftan gentemot de äldre åldersgrupperna.

Figur 6 Social tillit i olika åldersgrupper, 1996–2025 (medelvärde, konfidensintervall)



Kommentar: För frågans och svarsskalans lydelse, se figur 1. De skuggade områdena markerar 95-procentigt konfidensintervall. Beräkningen baseras på dem som besvarat delfrågan. Antal svarande varierar mellan 1 642 (1996) och 14 231 (2025).

Källa: Den nationella SOM-undersökningen 1996–2025.

Skillnaderna i tillit mellan åldersgrupper föranleder att också kolla på hur det ser ut i olika generationer. Till skillnad från åldersgrupper där personer ingår under en begränsad period av deras liv är generationerna konstanta och kan därmed visa om det är under en viss ålder som tilliten är lägre eller om det är en specifik generation som uppvisar lägre tillit än övriga.

Zukin och hans medförfattare (2006: 11–12) beskriver det som att generationer i likhet med individer kan utveckla sina egna distinkta ”personligheter” som beror på de omständigheter som präglar deras uppväxt (generationseffekter). Samtidigt kan generationen också förändras över tid relaterat till mer åldersspecifika erfarenheter (livscykeleffekter). Ett generationsperspektiv talar följaktligen för att tilliten håller

i sig för en specifik grupp över tid medan ett livscykelperspektiv snarare talar för att egenskaperna förändras med åldern.

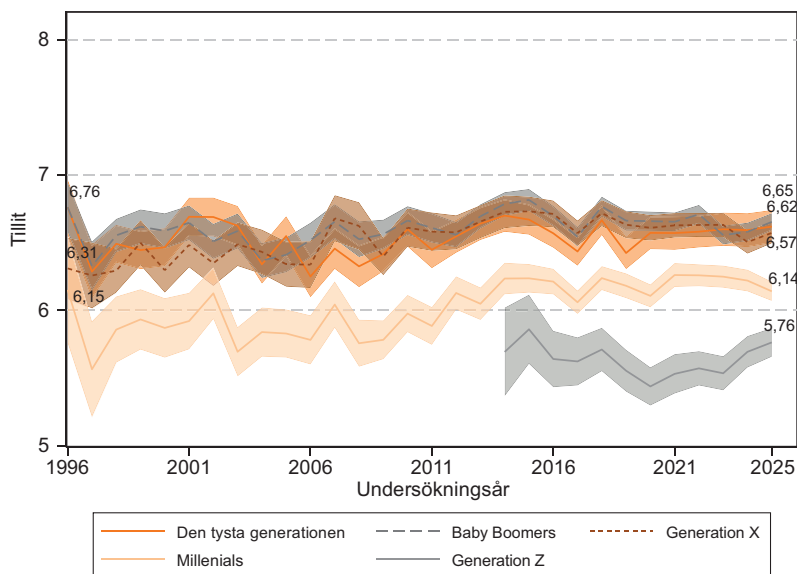
Zukin m.fl. (2006: 14–15) definierar fyra generationer i den amerikanska befolkningen. Den tysta generationen födda före 1946 är präglade av den stora depressionen och andra världskriget. Baby Boomers födda mellan 1946 och 1964 växte i USA upp under Vietnamkriget och medborgarrättsrörelsen. Boomers har länge dikterat såväl politiken som kulturen utifrån att det är en stor generation i en marknadsdriven ekonomi. Generation X födda mellan 1965 och 1976 växte upp i mer ekonomiskt och politiskt osäkra tider och beskylls ofta för att vara ”slackers” och självupptagna. Generation Y eller Millenials, födda efter 1977, växte upp under en tid när internet och teknologi utvecklades i rasande takt, vilket satt sin prägel. Sedan Zukin gjorde denna indelning av den amerikanska befolkningen har en ny generation födda efter 1996 formats, Generation Z som vuxit upp i en värld fylld av smarta telefoner och där sociala interaktioner snarare sker på sociala medier än i den verkliga världen, inte minst under pandemiåren som utgjorde en stor del av deras intågande i vuxenvärlden (Twenge, 2023: 3–4; 345–346).

I USA, där den mellanmänniska tilliten sjunkit över tid, har studier genomförts av kopplingen mellan tillit och generationstillhörighet. Jennings och Stoker (2004) finner stöd för både livscykelteorier och generationsteorier. Skiftet från ungdom till vuxenlivet innebär en stor förändring för många individer som ofta minskar tilliten för att sedan återbyggas. Dock finner de även stöd för att generationstillhörigheten spelar roll, då Generation X i genomsnitt uppvisat lägre tillit än Baby Boomers i jämförbara stadier i livet.

I figur 7 syns fördelningen i tillit utifrån generationstillhörighet för den nationella SOM-undersökningen. Generation Z uppvisar en klart lägre tillit än övriga generationer, vilket stämmer väl överens med den yngre åldersgruppens låga tillit. Dock tycks tilliten i denna generation vara på uppgång de senaste åren. Milleni-als kurva däremot har varit svagt uppåtgående sedan mätningarnas start men är möjligen på väg nedåt de senaste åren. Detta minskar klyftan mellan de två yngre generationerna medan de äldre generationerna uppvisar stabilitet över tid under de 30 år som mätningarna gjorts.

Att 30–49-åringarnas tillit gått ner de senaste 5–10 åren när den åldersgruppen ännu inte har nått den ålder som skulle kunna tala för att generationstillhörigheten spelar roll för tilliten. Det behövs dock troligtvis ännu längre tidsserier för att ytterligare utreda huruvida ålder eller generation spelar störst roll för tilliten. Det återstår att se hur detta utvecklar sig framöver, om Milleni-als tillit kommer att fortsätta sjunka och om yngre generationer som Generation Z och kommande Alfa-generationens tillit är på uppgång.

Figur 7 Social tillit i olika generationer, 1996–2025 (medelvärde, konfidensintervall)



Kommentar: För frågans och svarsskalans lydelse, se figur 1. Den tysta generationen består av personer födda innan 1946, Baby Boomers består av personer födda 1946–1964, Generation X består av personer födda 1965–1976, Millennials består av personer födda 1977–1995, Generation Z består av personer födda efter 1996. På grund av få svarande redovisas inte resultat för Generation Z före 2014. De skuggade områdena markerar 95-procentigt konfidensintervall. Beräkningen baseras på dem som besvarat delfrågan. Antal svarande varierar mellan 1 508 (1996) och 14 336 (2025).

Källa: Den nationella SOM-undersökningen 1996–2025.

Polariserad tillit

Som tidigare nämnts riskerar även ideologiska och politiska skillnader i tilliten att erodera det nordiska guldets, då misstron mellan olika politiska grupper kan försvåra debattklimat och samarbeten (Holmberg & Rothstein, 2020). Inför det stundande valet 2026 är det därför av intresse att studera skillnader i tillit mellan politiska väljargrupper.

Den ökande politiska polariseringen har funnits på agendan de senaste åren, inte minst i USA (Lee, 2022), där som tidigare nämnts även den mellanmänniska tilliten gått ner över tid. En ökad ideologisk eller åsiktsmässig polarisering innebär en ökad meningsskiljaktighet mellan olika grupper. Det kan i sin tur leda till att förtroende och tillit minskar och följaktligen göra det svårare att samarbeta och kompromissa (Renström m.fl., 2020).

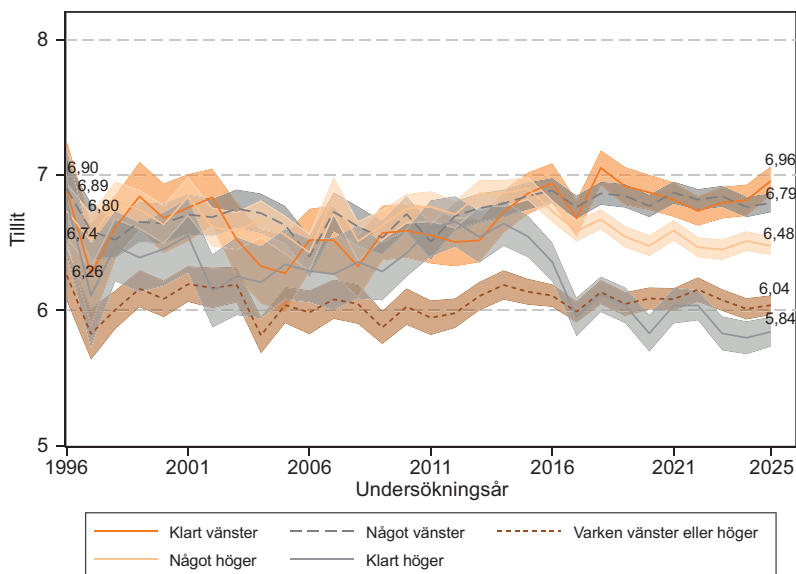
Tidigare studier har påvisat att upplevd polarisering är associerat med lägre politiskt förtroende, dvs förtroende för politiska institutioner såsom regeringen. Lee (2022) visar även att amerikaners upplevelse av polarisering gör dem mindre tillitsfulla i relation till sina medmänniskor.

Även i Sverige har polariseringen blivit alltmer påtaglig i debatten. Polariseringen mellan vänster och höger tycks också växa sig större bland de yngsta. Unga kvinnor blir alltmer vänster medan unga män står mer åt höger (SOM-institutet, 2025).

En klassisk politisk uppdelning i den nationella SOM-undersökningen är just vänster-högerskalan där respondenterna själva får placera sig på en fem-gradig skala från *klart till vänster* till *klart till höger*. I mätperiodens början är det svårt att urskilja några skillnader i tillit mellan de olika politiska riktningarna. Detta beror delvis på mindre grupper och att konfidensintervallen därmed överlappar. Men ju längre tiden går utkristalliserar sig ett mönster där personer som placerar sig själva som klart till vänster uppvisar en ökad tillit sedan mitten på 2010-talet, samtidigt som personer klart till höger har haft en minskad tillit. Något har alltså hänt från att alla politiska grupper legat ganska nära varandra (med undantag från *varken till vänster eller höger*) till att de tar helt olika vägar. Detta speglar även tidigare resultat (Carlander, 2023), men klyftan tycks inte minska utan snarare öka. En synkron nedgång kan observeras i flertalet grupper runt 2017 men har sedan fortsatt neråt för vissa och stabiliserats för andra. Tilliten förefaller således ha blivit alltmer polariserad.

Utöver den låga tilliten hos personer klart till höger så har personer som identifierar sig som varken vänster eller höger över tid haft en låg tillit. En stor andel av de som sympatiserar med partier utanför de etablerade riksdagspartierna svarar också att de är varken vänster eller höger. Holmberg och Rothstein (2022) har tidigare framhållit att låglitare har en tendens att samlas i politiska ”utanförgrupper”. Dock är tilliten i denna grupp stabilt låg och tycks inte minska över tid på samma sätt som i gruppen klart till höger.

Figur 8 Social tillit fördelat på ideologisk tillhörighet, 1996–2025 (medelvärde, konfidensintervall)

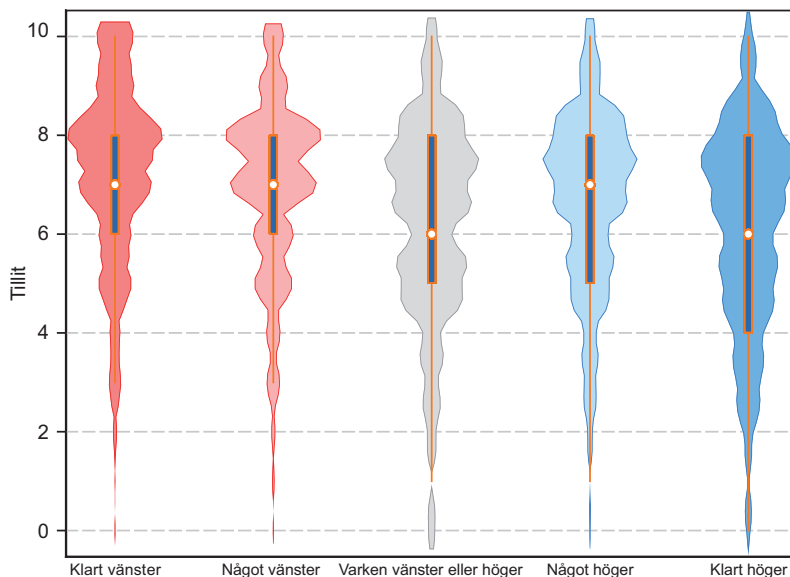


Kommentar: För frågans och svarsskalans lydelse, se figur 1. De skuggade områdena markerar 95-procentigt konfidensintervall. Beräkningen baseras på dem som besvarat delfrågan. Antal svarande varierar mellan 1 607 (1996) och 14 060 (2025).

Källa: Den nationella SOM-undersökningen 1996–2025.

Gör vi en lite mer finkornig undersökning av hur den sociala tilliten fördelar sig från vänster till höger uppenbarar sig ett intressant mönster. I figur 9 nedan gestaltas fem distinkta grafiska figurer över de fem olika ideologiska grupperna år 2025. Om vi börjar med den breda penseln kan vi se att det helt klart handlar om siffror från ett höglitarland som Sverige, då alla figurer indikerar en övervikt till den övre delen av skalan. Så långt allt väl. Men vi ser likväl att mittpunkten av social tillit varierar mellan grupperna där lite lägre social tillit hittas i de som anger att de är *klart till höger* samt *varken till vänster eller höger*. En ytterligare intressant observation är att variationen verkar vara större ju längre ut på högerskalan vi kommer. Vi ser att både spridningen och "svansen" är betydligt längre i den blå häraden. Det innebär alltså, omvänt, att det finns en större grad av homogenitet i bedömningen om social tillit bland personer som anser sig vara lagda åt vänster på det politiska spektrumet. Vän av ordning frågar sig kanske om inte gruppstorlekarna kan påverka? Alltså att en mindre grupp får en större variation och därmed högre osäkerhet? Faktum är att grupperna är nära nog identiskt lika stora på båda sidor om *varken vänster eller höger*.

Figur 9 Social tillit fördelat på ideologisk tillhörighet, 2025 (median, interkvartilavstånd, densitet)



Kommentar: För frågans och svarsskalans lydelse, se figur 1. De färgade figurerna representerar densiteten i svarfs fördelningen. Boxen inuti figurerna visar interkvartilavståndet (skillnaden mellan 75:e och 25:e percentilen), och den vita punkten representerar medianen. Beräkningen baseras på dem som besvarat delfrågan. Antal svarande 2025 var 14 060.

Källa: Den nationella SOM-undersökningen 2025.

Majoriteten av gruppen *klart till höger* uppger att de anser att Moderaterna eller Sverigedemokraterna är bästa parti. Detta föranleder att även studera hur tilliten skiljer sig i relation till sympatisörer för individuella partier.

Ulrika Andersson och Henrik Oscarsson (2020) har funnit ökade skillnader mellan partisympatisörers förtroende för samhällsinstitutioner sedan slutet av 2000-talet. De såg då även ett klart lägre förtroende bland den växande gruppen Sverigedemokrater (se även Holmberg & Weissenbilders kapitel i denna antologi). Även i tidigare studier av den sociala tilliten har Sverigedemokraternas partisympatisörer stuckit ut med tydligt lägre nivåer än övriga partisympatisörer (Holmberg & Rothstein, 2022).

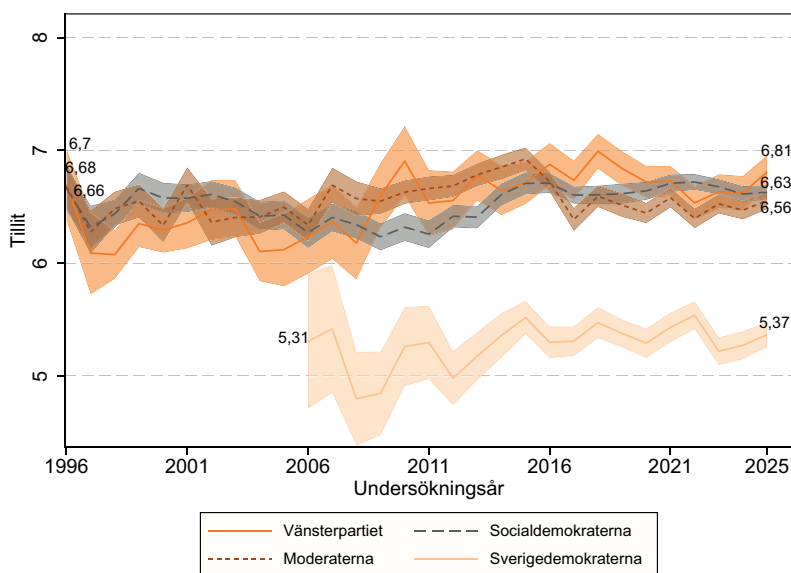
För att undvika för små grupper redovisas i figur 10 endast de fyra största partierna i valet 2022: Socialdemokraterna, Sverigedemokraterna, Moderaterna och Vänsterpartiet. Sverigedemokraternas sympatisörers låga tillit till sina medmänniskor återspeglas i figuren och skiljer ut sig mot övriga partier som har en högre tillit.

Som tidigare nämnts består gruppen som uppgett att de står klart till höger främst av personer som anger Moderaterna och Sverigedemokraterna som bästa

parti. Partisympatisörer till Moderaterna uppvisar dock en förhållandevis hög tillit med undantag för en nedgång runt 2017. Gruppen klart till högers låga tillit bör därför snarare kopplas till Sverigedemokraternas anhängare. Vid en närmare jämförelse över tid framkommer följaktligen också att majoriteten av gruppen klart till höger fram till mitten av 2010-talet bestod av sympatisörer till Moderaterna, men att Sverigedemokraternas andel därefter har blivit allt större. 2025 utgör Sverigedemokraternas sympatisörer ungefär lika stor del av gruppen som Moderaternas, vilket kan förklara nedgången i tillit hos gruppen klart till höger i takt med att Sverigedemokraternas väljarskara ökat.

Trots att Sverigedemokraternas kraftigt lägre tillit är oroväckande så är den åtminstone inte på nedåtgående över tid, utan verkar snarare svagt uppåtgående de senaste åren. Möjligen kan det bero på att Sverigedemokraterna blivit ett alltmer etablerat parti på den politiska arenan, inte minst med Tidöavtalet i samband med valet 2022, och att deras väljare inte längre skiljer sig lika mycket från resten av väljarna.

Figur 10 Social tillit fördelat på partisympati, 1996–2025 (medelvärde, konfidensintervall)



Kommentar: För frågans och svarsskalans lydelse, se figur 1. De skuggade områdena markerar 95-procentigt konfidensintervall. Frågan om partisympati löd *Vilket parti tycker du bäst om i dag?* På grund av lågt svarsantal redovisas Sverigedemokraternas sympatisörer endast efter år 2006. Beräkningen baseras på dem som besvarat delfrågan. Antal svarande varierar mellan 1 068 (1996) och 10 128 (2025).

Källa: Den nationella SOM-undersökningen 1996–2025.

Vad påverkar egentligen tilliten?

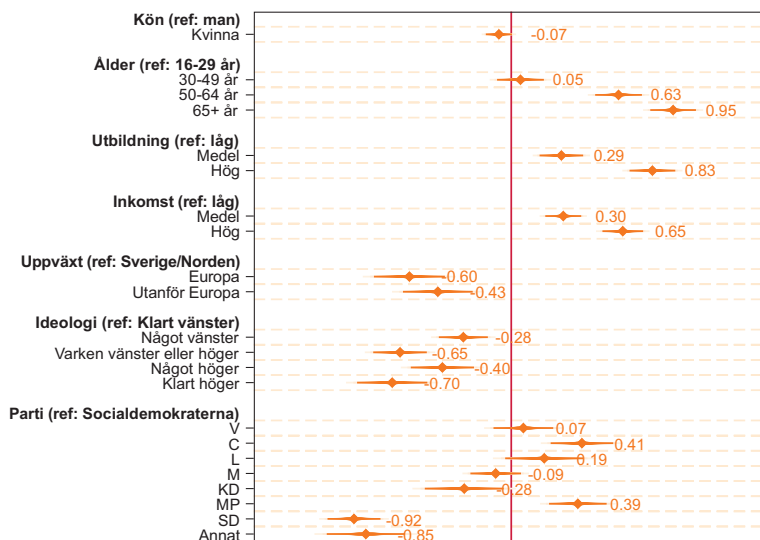
Avslutningsvis har vi testat de olika faktorernas påverkan på tilliten 2025 i en linjär regressionsanalys som illustreras i figur 11 (mer detaljerat resultat återfinns i Appendix). Under kontroll för övriga variabler finns ingen statistisk signifikant säkerställd skillnad könen emellan, men kvinnor verkar snarare uppvisa en lägre tillit än män i modellen.

Åldersgruppen 30–49 år skiljer sig inte signifikant från gruppen 16–29 år men de äldre åldersgrupperna har signifikant högre tillit. Generationstillhörighet har tagits bort från analysen då det överlappar för mycket med variabeln ålder.

När det kommer till socioekonomi har både högre utbildning och inkomst en statistiskt säkerställd positiv påverkan på tillit och intressant att se är att var man vuxit upp spelar roll även under kontroll för utbildning och inkomst. Resultatet av regressionsanalysen visar dock, till skillnad från tidigare figur, att de som är födda utanför Norden men inom Europa har en lägre tillit än de födda utanför Europa.

Som tidigare redovisats har samtliga ideologiska grupper en signifikant lägre tillit än de som placerar sig själva klart till vänster. När det kommer till partitillhörighet där Socialdemokraterna används som referenskategori är det främst Sverigedemokraternas sympatisörer och de som sympatiserar med annat parti som har en tydligt lägre tillit medan till exempel sympatisörer till Centerpartiet och Miljöpartiet uppvisar en högre tillit.

Figur 11 Olika faktors inverkan på social tillit, 2025 (regressionskoefficient och konfidensintervall)



Kommentar: Tabellen redovisar regressionskoefficienter från en OLS-regression med social tillit som beroende variabel. En punkt till höger om den vertikala linjen, som motsvarar 0 (inget samband), betyder att gruppen har högre tillit än referenskategori, medan en punkt till vänster om linjen betyder att gruppen har lägre tillit än referenskategori. De horisontella linjerna motsvarar 95-procentiga konfidensintervall. Om konfidensintervallet överlappar den vertikala nollinjen betyder det att sambandet inte är signifikant. Generationstillhörighet redovisas ej på grund av överlapp med variabeln ålder. För frågans och svarsskalans lydelse, se figur 1. Beräkningen baseras på dem som besvarat delfrågan. Antal svarande var 11 400.

Källa: Den nationella SOM-undersökningen 2025.

Tillitens klyftor

Att den svenska tilliten är fortsatt hög och stabil råder det inga tvivel om. Inte heller framkommer det i detta kapitel att klyftorna ökat avsevärt mellan olika socioekonomiska grupper. Samtidigt lyser minskande klyftor med sin frånvaro. En ständigt vid tillitsklyfta skulle kunna innebära att individer med lägre tillit stängs ute från gynnsamma erfarenheter och möjligheter. Frågan om social tillit som en tillgång eller ett betydande kapital är således inte långt borta och att problematiken i det närmaste slår an på jämlikhet och om alla har samma möjligheter att utvecklas och frodas. Det är därtill viktigt att ha i åtanke att det främst är en etablerad befolkning som besvarar SOM-institutets undersökningar och som troligtvis hyser ett stort förtroende för samhällsinstitutioner såväl som en högre tillit till andra människor. Det kan därmed även finnas fog för oro över de grupper som inte representeras i dessa resultat.

Den låga tilliten bland unga är såklart oroväckande och bör inte underskattas, men även om den yngsta åldersgruppen uppvisar en klart lägre mellanmännisklig tillit tycks den utifrån resultatet i detta kapitel inte fortsätta att dala utan kanske snarare kan vara på väg uppåt. Utifrån detta resultat är det möjligtvis i stället 30–49-åringarnas utveckling som bör väcka oro. Det speglas också i generationsuppdelningen där det snarare är Millenials som har haft en sjunkande tillit de senaste åren. Om utvecklingen fortsätter kanske Gen Z och kommande generation Alfa kan vara räddningen för den framtida tilliten. 30 år av mätningar må generera långa tidsserier men för att studera skillnader mellan generationer är 30 år relativt kort tid. För att tydligare kunna jämföra generationerna och deras tillit under en livstid krävs att SOM-institutet fortsätter sina mätningar av tillit i minst lika lång tid till.

Att tilliten präglas av politisk polarisering är tydligt. Personer varken till vänster eller höger och de klart till höger uppvisar en klart lägre tillit vilket speglas även i Sverigedemokraternas låga tillitsnivåer. Det riskerar att på sikt erodera tilliten om inte den aning till uppgång som syns bland Sverigedemokrater fortsätter. En annan viktig poäng är att det kan vara skillnad på när en forskare konstaterar att en opinionsfråga är statistiskt åtskild och när skillnaden börjar bli ett problem för individen eller för samhället. Det är inte förvånande att personer som drar åt höger är mer skeptiska till staten, vilket kan översättas till myndigheter och public service m.m. Det handlar i mångt och mycket om att det finns en stark tradition av att vurma för den privata sektorn och avregleringar. Förtroendet för statliga myndigheter och institutioner är dock något annat än tilliten människor emellan, som inte borde vara lika politiskt bundet.

En annan intressant poäng är att trots vår liberala parlamentarism med en massa småpartier som flappar och floppar mellan valåren så kan vi skönja tre distinkta grupper. Sverigedemokraterna och sympatisörer till Annat parti utgör en alldeles egen grupp som litar mindre på andra. En typ av mittengrupp framträder där Kristdemokraterna, Moderaterna, Socialdemokraterna samt Vänsterpartister ingår. En sista grupp av höglitare består av Miljöpartister, Centerpartiet och Liberalerna som litar mest av alla. Är det möjligen en gnutta ”GAL” vi har zoomat in på i partiernas regnbåge som ger avtryck på mängden social tillit?

Den svenska tilliten är alltså stark i ett internationellt och historiskt perspektiv. Men om det nu är som så att social tillit är ett exogent ymnighetshorn för allt gott i samhället finns det fortsatt ett behov av att bevaka de tillitsklyftor som finns mellan olika grupper i samhället. Fortsättning följer.

Referenser

- Andersson, U., & Oscarsson, H. (2020). (Parti-)politiserat institutionsförtroende i U. Andersson, A. Carlander & P. Öhberg (Red.), *Regntunga skyar* (s. 41–56). SOM-institutet vid Göteborgs universitet.
- Andreasson, U. (2017). *Tillit – det nordiska guldet*. Nordiska ministerrådet. <https://doi.org/10.6027/ANP2017-731>

- Carlander, A. (2023). På tillitsfronten intet nytt. I U. Andersson, P. Öhberg, A. Carlander, J. Martinsson & N. Theorin (Red.), *Ovisshetens tid* (s. 375–388). SOM-institutet vid Göteborgs universitet.
- Dinesen, P. T., Schaeffer, M., & Sønderskov, K. M. (2020). Ethnic diversity and social trust: A narrative and meta-analytical review. *Annual Review of Political Science*, 23(1), 441–465.
- Haselhuhn, M. P., Kennedy, J. A., Kray, L. J., van Zant, A. B., & Maurice E. S. (2015). Gender difference in trust dynamics: Women trust more than men following a trust violation. *Journal of Experimental Social Psychology*, 56, 104–109. <https://doi.org/10.1016/j.jesp.2014.09.007>
- Holmberg, S., & Rothstein, B. (2020). Minskar mångkulturella samhällen den sociala tilliten? I U. Andersson, A. Carlander & P. Öhberg (Red.), *Regntunga skyar* (s. 27–40). SOM-institutet vid Göteborgs universitet.
- Holmberg, S., & Rothstein, B. (2021). Framgång föder förtroende – förtroende föder framgång. I U. Andersson, A. Carlander, M. Grusell & P. Öhberg (Red.), *Ingen anledning till oro (?)* (s. 33–40). SOM-institutet vid Göteborgs universitet.
- Holmberg, S., & Rothstein, B. (2022). Den svenska tilliten fortsatt hög – men sjunker i utsatta grupper. I U. Andersson, H. Oscarsson, B. Rönnerstrand & N. Theorin (Red.), *Du sköra nya värld* (s. 61–72). SOM-institutet vid Göteborgs universitet.
- Jennings, M. K., & Stoker, L. (2004). Social trust and civic engagement across time and generations. *Acta politica*, 39(4), 342–379. <https://doi.org/10.1057/palgrave.ap.5500077>
- Lee, A. HY. (2022). Social trust in polarized times: How perceptions of political polarization affect americans' trust in each other. *Political Behavior*, 44, 1533–1554. <https://doi.org/10.1007/s11109-022-09787-1>
- Pew Research Center. (2025). *Americans' Trust in One Another*. <https://www.pewresearch.org/2025/05/08/americans-trust-in-one-another/>
- Renström, E. A., Bäck, H., & Schmeisser, Y. (2020). Vi ogillar olika. Om affektiv polarisering bland svenska väljare. I U. Andersson, A. Carlander & P. Öhberg (Red.), *Regntunga skyar* (s. 427–433). SOM-institutet vid Göteborgs universitet.
- SOM-institutet. (2025). *Svenska ungdomstrender 1986–2024*. SOM-institutet vid Göteborgs universitet. <https://www.gu.se/sites/default/files/2025-11/Svenska%20ungdomstrender%201986-2024.pdf>
- SCB. (Statistikmyndigheten). (2026). *Utrikes födda i Sverige*. <https://www.scb.se/hitta-statistik/sverige-i-siffror/manniskorna-i-sverige/utrikes-fodda-i-sverige/>
- Twenge, J. M. (2023). *Generations: the real differences between Gen Z, Millennials, Gen X, Boomers, and Silents—and what they mean for America's future*. Simon and Schuster.
- Zukin, C., Keeter, S., Andolina, M., Jenkins, K., & Carpini, M. X. D. (2006). *A new engagement?: Political participation, civic life, and the changing American citizen*. Oxford University Press.

APPENDIX

Figur A1 Olika faktorerers inverkan på social tillit, resultat av OLS-regression, 2025 (regressionskoefficienter, standardfel)

Variabel	Koefficient (b)	Standardfel (SE)
Kön (ref. man)		
Kvinna	-0.07	0.04
Ålder (ref. 16–29 år)		
30–49 år	0.05	0.07
50–64 år	0.63***	0.07
65+ år	0.95***	0.07
Utbildning (ref. låg utbildning)		
Medel	0.29***	0.07
Hög	0.83***	0.07
Hushållsinkomst (ref. låg inkomst)		
Medel	0.3***	0.05
Hög	0.65***	0.06
Uppväxt (ref. Sverige/Norden)		
Europa	-0.60***	0.11
Utanför Europa	-0.43***	0.10
Ideologi (ref. klart vänster)		
Något vänster	-0.28***	0.07
Varken vänster eller höger	-0.65***	0.08
Något höger	-0.40***	0.09
Klart höger	-0.70***	0.11
Parti (ref. Socialdemokraterna)		
V	0.07	0.09
C	0.41***	0.09
L	0.19	0.12
M	-0.09	0.08
KD	-0.28*	0.12
MP	0.39***	0.09
SD	-0.92***	0.08
Annat parti	-0.85***	0.12
Justerat R^2	0.13	
Antal observationer	11 400	

Kommentar: Tabellen redovisar regressionskoefficienter och standardfel från en OLS-regression med social tillit som beroende variabel. För den beroende variabelns fråga och svarsskala, se figur 1. Generationstillhörighet redovisas ej på grund av överlapp med variabeln ålder. Signifikansnivåer: * $p < 0,05$, ** $p < 0,01$, *** $p < 0,001$.

Källa: Den nationella SOM-undersökningen 2025.

