



Valforsknings- programmet



Miljöpartiet inför 2026

9 december 2025

Henrik Ekengren Oscarsson
Forskningsledare Valforskningsprogrammet
Göteborgs universitet





2021 Forskningsrapport

Demokratirådets
rapport 2021:
Polarisering i Sverige

*Henrik Oscarsson
Torbjörn Bergman
Annika Bergström
Johan Hellström*

SNS

Väljarna
avgör

UPPDATERAD MED EUP-VALET 2024

SVERIGES TELEVISIONS
VALLOKALUNDERSÖKNINGAR 1991-2024

SÖREN HOLMBERG PER NÄSMAN
HENRIK OSCARSSON MIKAEL PETTERSSON

svt VALU

VÄLJARNA OCH
VALET 2022



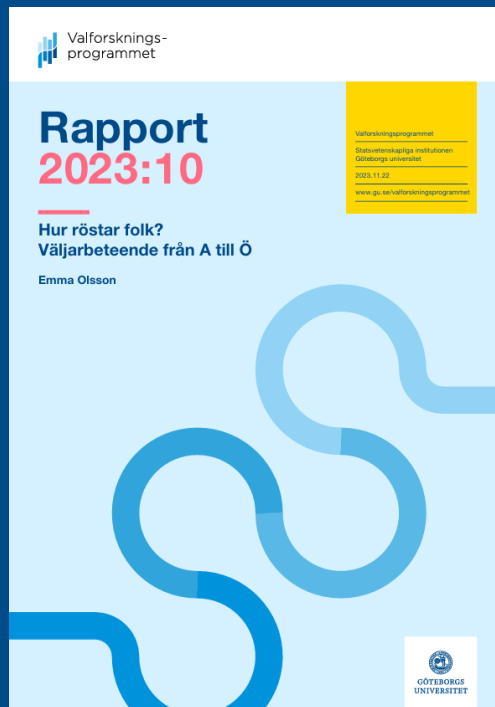
Henrik Oscarsson, Felix Bäckstedt, Anna Cederholm Lager,
Richard Karlsson, Maria Solevid

Riksdagens landskap

Patrik Öhberg & Jakob Ahlbom (red)



Hur röstar folk? Väljarbeteende från A-Ö



Valet 2022: Miljöpartiet. Partiets profil och väljarsammansättning



44 kapitel om svenskt väljarbeteende

Väljarna och valet 2022
Mandatperioden
Valrörelsen
Partierna
Företrädarna
Väljarna går till beslut
Väljarrörlighet
Effekter av valrörelsen
Framtiden



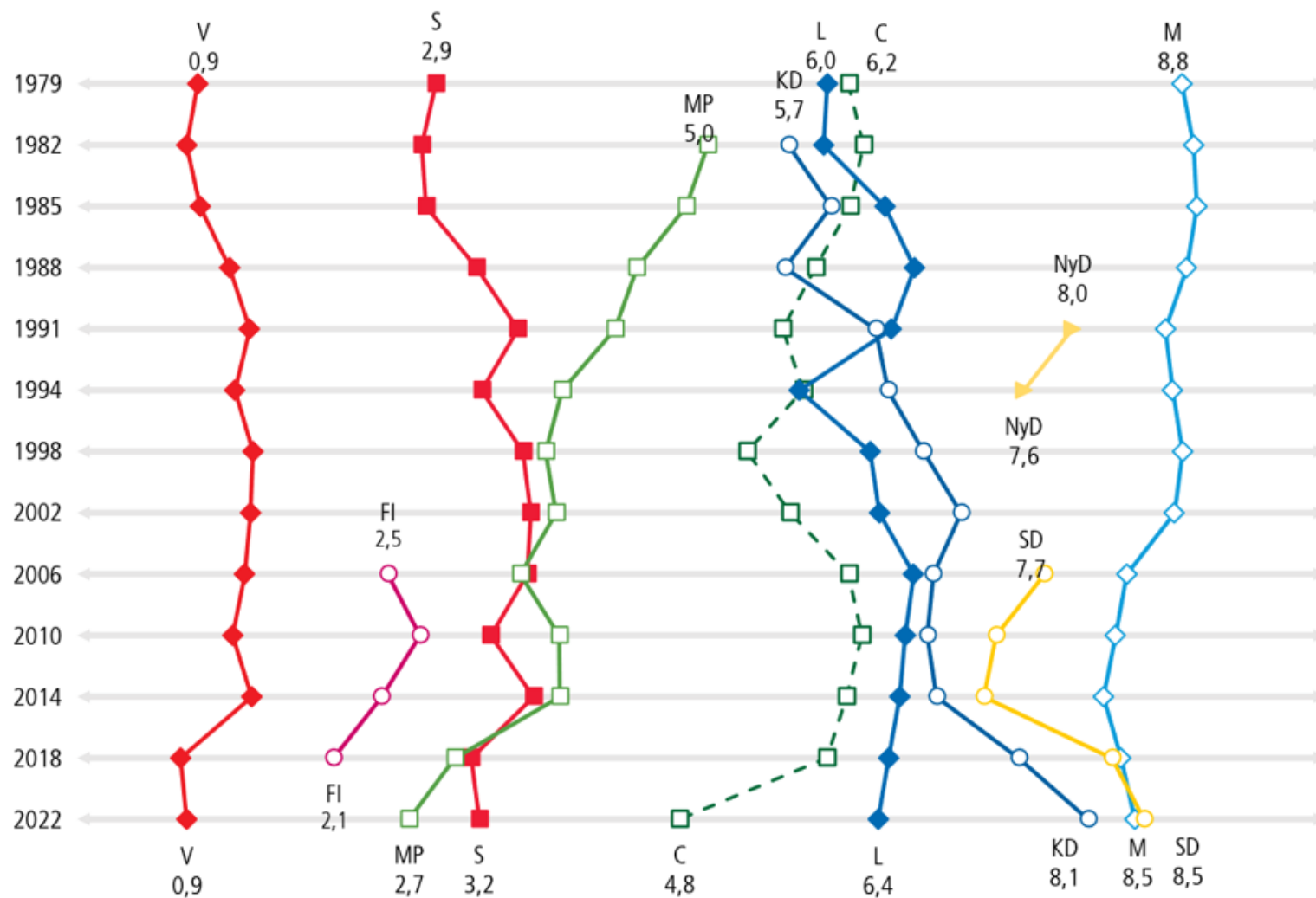
?

Hur uppfattar väljarna Miljöpartiets position i partisystemet?

!

Tydligt till vänster om Socialdemokraterna

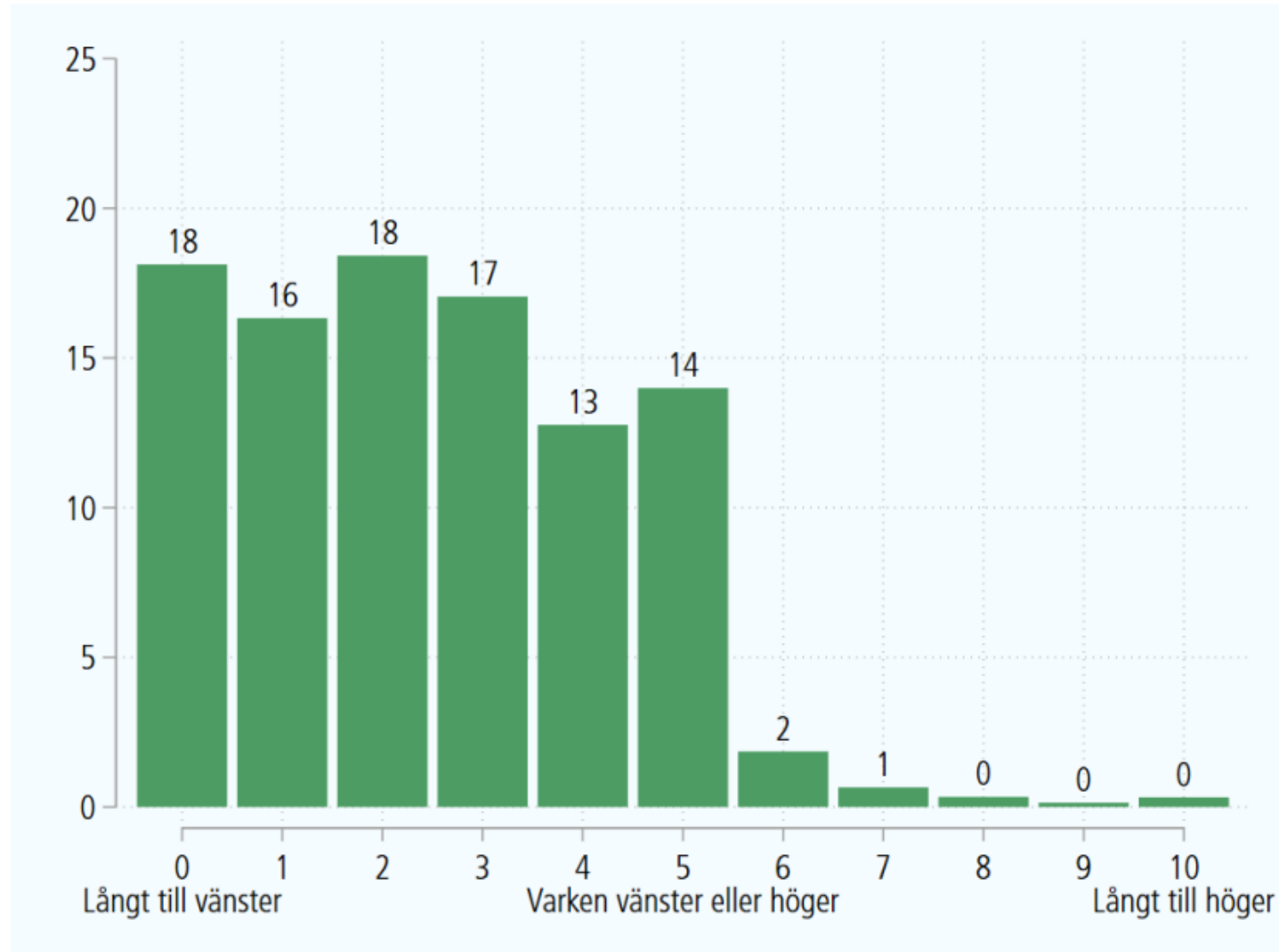
Figur 44.1 Väljarnas uppfattningar om partiernas vänster-högerpositioner 1979-2022 (medeltal).



Källa: Valundersökningarna 1979-2022



Figur 4 Uppfattning om Miljöpartiets vänster-högerplacering 2022 (andel av väljarna)



Kommentar: Valundersökningen 2022. Frågeformuleringen lyder 'I politiken talar man ibland om vänster och höger. Var skulle du placera partierna på en skala mellan 0 och 10 där 0 står för vänster och 10 står för höger?'. Svarsalternativen är 0 'Vänster' till 10 'Höger'. n = 8 198. Data är viktade baserade på partival och uppgifter om valdeltagande är röstlängdsvaliderade.

A white question mark inside a blue speech bubble.

?

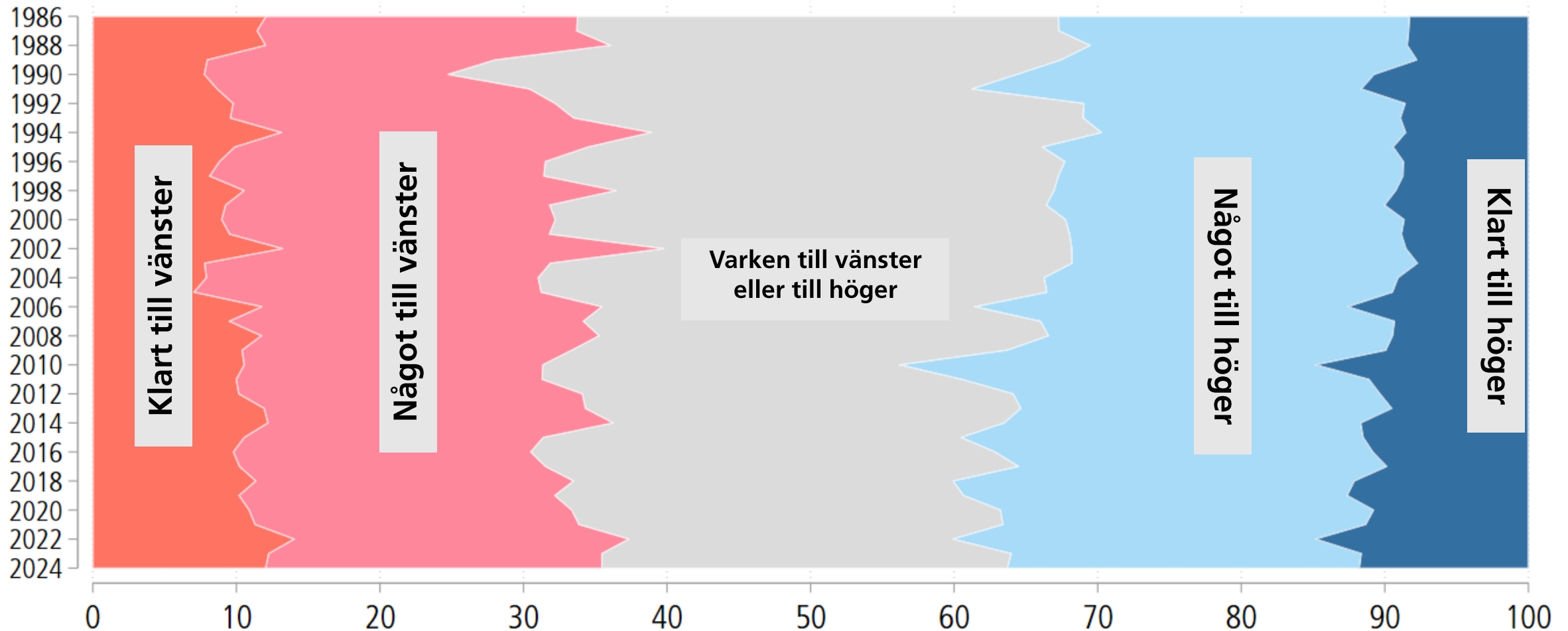
Finns de flesta väljare i mitten?

A white exclamation mark inside a red speech bubble.

!

Trettio procent av väljarna har ingen uttalad ideologisk vänster- eller högeridentifikation

Ideologisk vänster-högeridentifikation (1-5). Den ideologiska sammansättningen av befolkningen, 1986-2024 (procent)





?

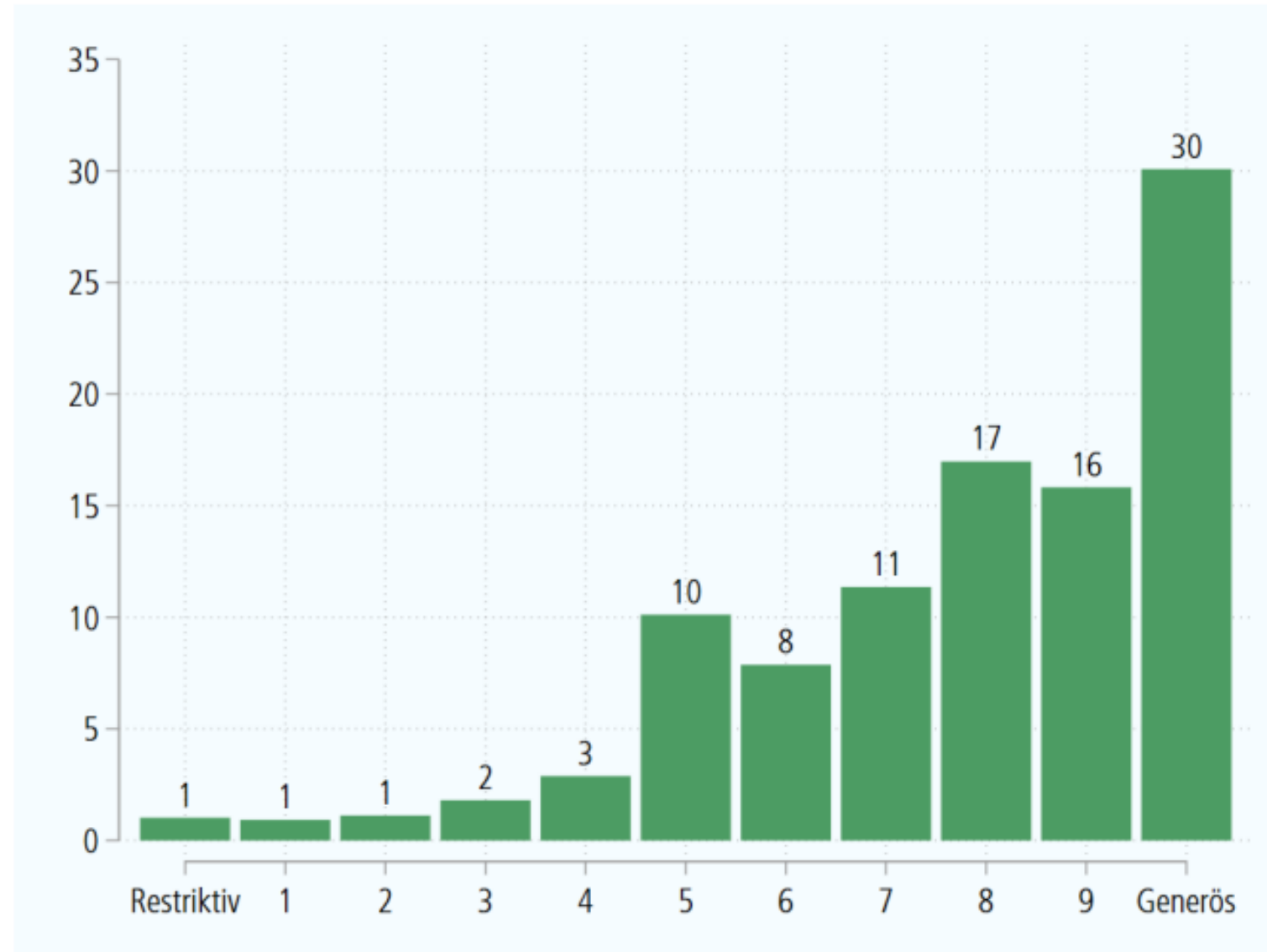
Men är inte partisystemet tvådimensionellt numera?

!

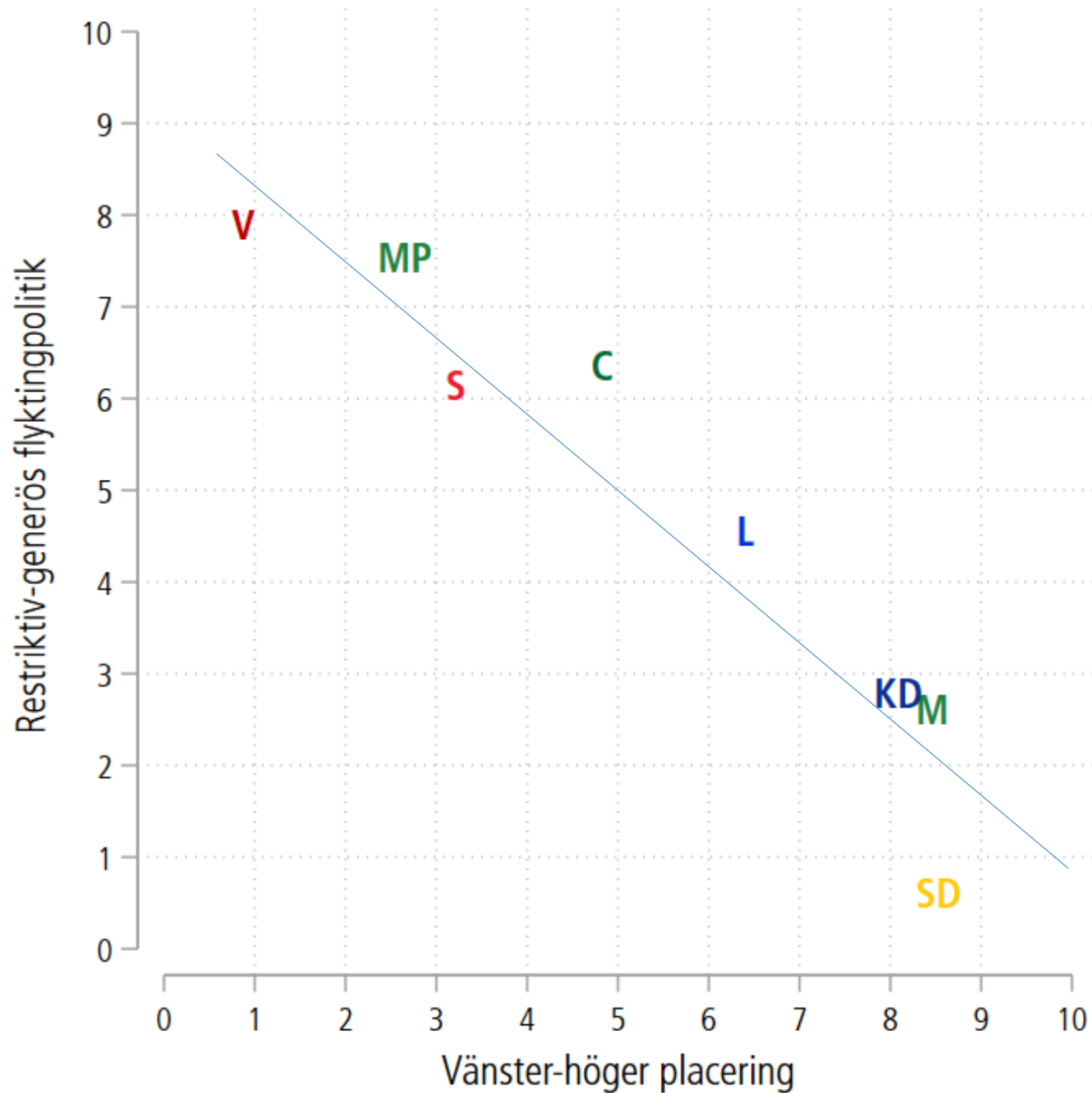
Vänster-högerdimensionen är glupsk



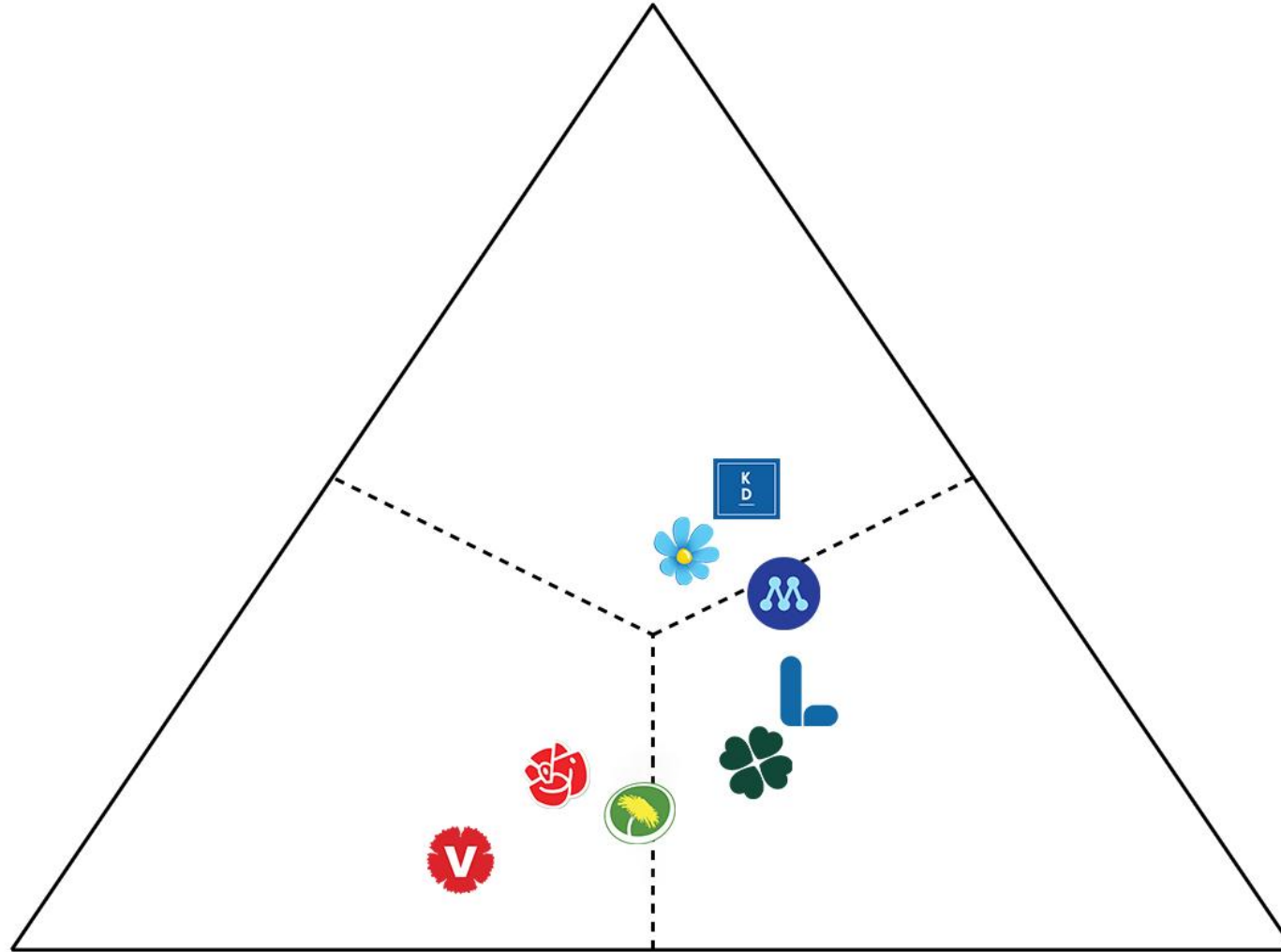
Figur 5 Uppfattning om Miljöpartiets flyktingpolitik 2022 (andel av väljarna)



Kommentar: Valundersökningen 2022. Frågeformuleringen lyder 'På den här skalan vill vi att du placerar de olika partierna efter hur du uppfattar deras inställning till hur många flyktingar Sverige bör ta emot.' Svartaltemativen var elva stycken och gick från 0 'Vi bör vara restriktiva när det gäller hur många flyktingar vi tar emot i Sverige' till 10 'Vi bör vara generösa när det gäller hur många flyktingar vi tar emot i Sverige'. n = 3 040. Data är viktade baserade på partival och uppgifter om valdeltagande är röstlängdsvaliderade.



KONSERVATISM



SOCIALISM

LIBERALISM



?

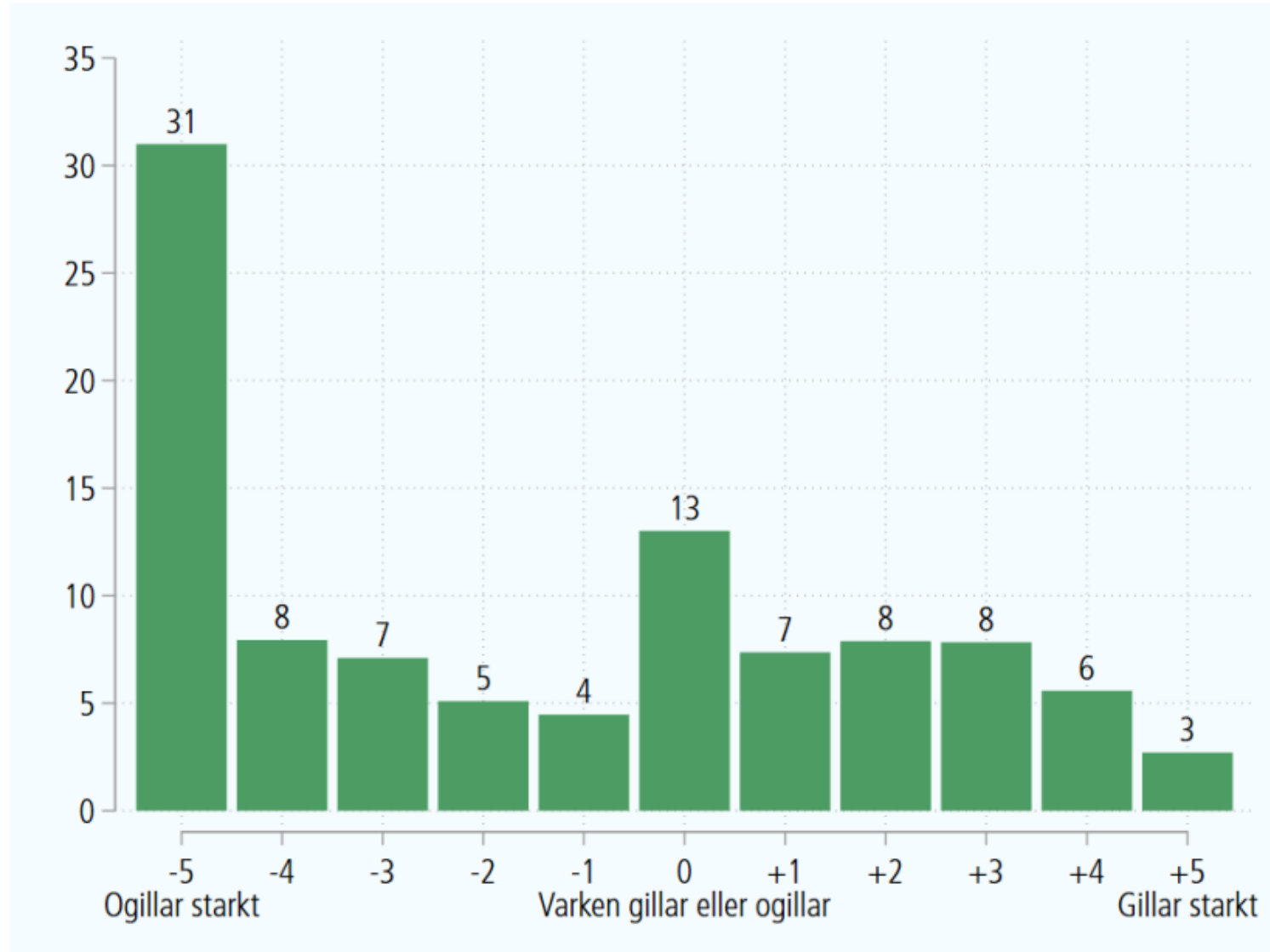
Vem gillar Miljöpartiet?

!

Tre av tio väljare ogillar starkt Miljöpartiet



Figur 2 Uppfattning om Miljöpartiet 2022 (andel av väljarna)



Kommentar: Valundersökningen 2022. Frågeformuleringen lyder 'Var skulle du vilja placera partierna på nedanstående skala?', där svarsskalan går från -5 'Ogillar starkt' till +5 'Gillar starkt'. Antal observationer = 8 549. Data är viktade baserade på partival. Uppgifter om valdeltagande är röstlängdsvaliderade.

Politikens tinderkarta

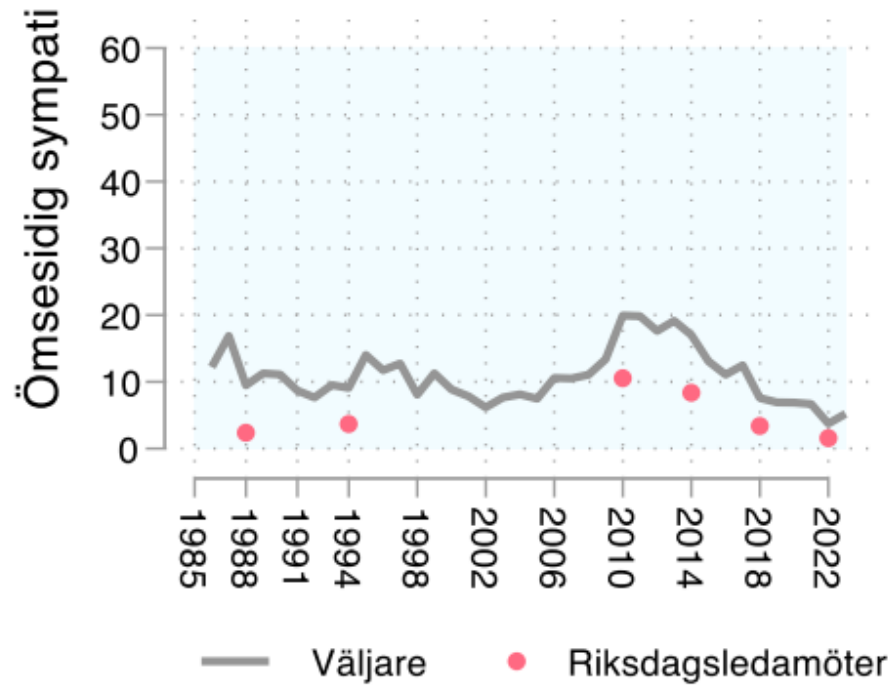
Ömsesidiga sympatier
mellan par av partier, bland
riksdagsledamöter och väljare, 2022 (ÖS)

Tabell 2 Ömsesidiga sympatier mellan tjugoåtta par av partier bland väljare och riksdagsledamöter, 2022/2023 (ÖS-mått)

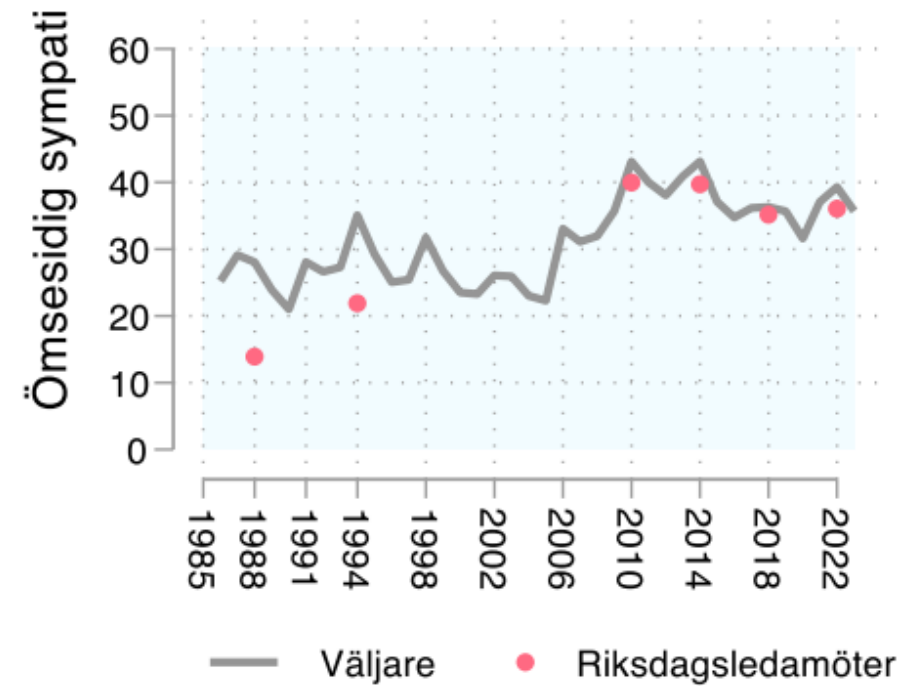
Väljare 2023		Rang	Riksdagsledamöter 2022	
Partipar	ÖS-mått		Partipar	ÖS-mått
M-KD	48,2	#1	M-KD	54,6
MP-V	42,7	#2	M-L	44,4
MP-S	39,3	#3	MP-V	39,9
V-S	38,3	#4	S-MP	36,1
M-L	38,3	#5	SD-KD	35,7
M-SD	36,1	#6	C-S	30,9
C-S	36,1	#7	M-SD	29,4
KD-SD	34,8	#8	S-V	29,0
C-L	28,6	#9	L-KD	25,1
C-MP	25,1	#10	MP-C	24,6
L-KD	24,3	#11	L-C	20,1
S-L	21,6	#12	L-S	12,0
M-C	18,5	#13	C-M	11,7
C-V	13,1	#14	C-V	10,6
S-M	12,7	#15	KD-C	9,7
L-MP	11,2	#16	L-MP	7,4
C-KD	10,4	#17	M-S	6,0
S-KD	8,0	#18	S-KD	3,5
L-SD	7,6	#19	V-L	3,2
V-L	5,4	#20	L-SD	3,1
S-SD	3,8	#21	V-KD	2,2
M-MP	3,3	#22	V-M	1,8
V-M	2,2	#23	M-MP	1,6
MP-KD	2,2	#24	KD-MP	1,2
KD-V	2,0	#25	C-SD	0,6
C-SD	1,9	#26	S-SD	0,5
SD-V	1,0	#27	SD-MP	0,0
SD-MP	0,3	#28	SD-V	0,0



M-MP



S-MP





?

Varför slutade 2022 års val som det gjorde?

!

Moderna valrörelser är en agendakamp

Tabell 21.1 Väljarnas viktiga frågor för partival 1979–2022 (procent).

Viktig fråga för partival	1979	1982	1985	1988	1991	1994	1998	2002	2006	2010	2014	2018	2022
Sjukvård/välfärd	4	12	19	15	22	21	28	36	32	37	43	42	49
Brottsbekämpning	1	1	2	1	3	1	2	4	3	1	8	7	32
Invandring/flyktingar	0	0	1	2	8	5	3	10	5	9	23	30	26
Utbildning	6	3	3	2	4	6	20	29	24	26	41	23	26
Miljö	6	7	22	46	25	20	12	8	11	13	20	18	26
Energi/kärnkraft	26	2	1	3	3	2	3	1	5	2	2	1	19
Pension/äldreomsorg	5	8	8	9	20	9	17	20	21	19	17	15	13
Ekonomi	9	14	14	8	20	30	14	10	11	17	15	4	9
Skatter	17	8	20	19	18	9	17	14	15	15	11	7	6
Fred/försvar	1	4	6	4	3	2	2	2	2	1	5	3	6
Offentlig/privat sektor	5	2	7	3	4	4	3	4	2	2	2	2	3
Religion/moral	2	1	1	1	3	1	2	2	1	0	1	1	2
Sysselsättning	18	29	25	5	23	41	34	7	35	31	30	3	1
Familj/barnomsorg	8	8	17	16	18	13	15	14	15	6	4	3	1
Näringsliv	1	1	0	0	0	1	2	3	5	4	2	2	1
Bostäder	5	2	2	4	5	1	0	2	1	1	1	2	1
Jordbruk	1	1	2	1	3	1	1	2	3	1	2	1	1
Jämställdhet	1	0	0	0	0	2	2	3	4	1	5	3	0
EU/EMU	0	0	0	1	10	14	6	5	0	0	1	1	0
Löntagarfonder	4	33	11	1	1	0	0	0	0	0	0	0	0
Väljarandel som nämnde åtminstone en fråga	63	76	78	72	82	79	77	73	80	86	90	73	73
Antal svarande	2 678	2 640	2 610	2 299	2 273	2 256	1 633	1 864	1 667	1 274	984	6 899	5 391
Spridningsindex	.88	.78	.77	.72	.70	.63	.68	.70	.62	.61	.41	.64	.40

Källa: Valundersökningarna 1979–2022.



MEDBORGARNAS VIKTIGASTE SAMHÄLLSPROBLEM (procent)

År	1987	1988	1989	1990	1991	1992	1993	1994	1995	1996	1997	1998	1999	2000	2001	2002	2003	2004	2005	2006	2007	2008	2009	2010	2011	2012	2013	2014	2015	2016	2017	2018	2019	2020	2021	2022	2023	2024	
Lag och ordning	22	14	40	12	16	9	9	12	26	15	14	16	17	16	13	12	18	19	17	15	15	16	10	9	6	7	7	4	5	12	17	16	28	34	41	37	49	42	
Sjukvård	24	22	23	23	20	19	22	18	15	24	35	30	41	39	42	38	42	32	27	29	25	24	24	26	24	23	28	33	24	29	37	45	37	31	33	36	30	32	
Skola/utbildning	12	8	10	10	10	8	10	8	7	10	22	32	37	36	38	32	23	18	19	24	21	22	21	26	25	24	30	40	29	34	30	34	28	23	24	24	25	26	
Integration/immigration	7	8	11	14	13	19	26	12	14	13	10	10	12	11	13	20	12	11	15	15	14	13	15	19	14	20	22	27	53	45	43	38	38	38	31	22	22	22	
Miljö/energi	61	68	55	42	39	22	19	21	30	12	12	11	11	10	10	11	7	8	12	15	23	24	23	15	15	14	13	12	11	9	10	16	24	18	26	30	22	21	
Sociala frågor/problem	14	18	18	13	14	10	8	13	12	12	9	21	6	9	9	11	12	14	11	12	15	11	11	16	17	14	14	12	12	12	15	14	15	13	14	12	15	15	
Ekonomi	8	10	9	33	24	40	30	40	29	14	7	9	6	4	8	8	10	8	6	6	8	17	14	8	15	11	7	7	7	6	4	4	5	6	4	10	15	12	
Äldrefrågor	10	10	16	14	17	14	17	12	10	17	20	16	21	24	23	24	21	20	20	16	14	16	13	14	17	16	17	18	13	14	14	15	14	12	13	7	7	6	
Svensk utrikespolitik	3	2	2	5	2	2	2	1	3	5	3	3	2	2	1	2	2	2	3	1	2	1	1	2	2	1	1	4	3	4	3	2	2	2	1	3	5	5	
Demokrati/rättigheter	1	3	2	2	2	2	1	2	2	3	4	3	3	3	3	3	4	4	5	4	5	4	4	4	3	3	3	4	3	3	5	5	4	5	5	4	3	4	
Arbetsmarknad	17	8	3	8	40	49	60	59	51	59	50	52	30	16	15	16	15	21	34	46	23	22	38	35	30	38	33	24	21	13	9	7	5	8	6	3	2	4	
Skatter	6	9	14	12	6	2	2	2	2	3	5	7	5	8	7	7	6	7	9	7	5	4	5	4	3	3	3	2	3	2	3	3	3	2	2	2	2	2	
Familjepolitik	9	10	11	11	8	9	11	8	6	7	9	9	8	10	9	11	10	9	7	7	7	6	6	4	5	4	4	3	3	2	3	3	3	3	2	2	2	2	2
Styrelseskick/politik	1	0	0	1	2	1	1	1	0	1	0	2	2	1	1	2	2	2	3	2	1	1	1	1	1	2	2	2	3	2	2	2	2	2	2	2	2	2	
Infrastruktur	1	1	1	3	1	1	0	1	0	0	0	1	1	2	2	2	1	1	2	2	2	3	1	2	3	3	2	2	2	2	1	2	2	1	2	3	1	2	
Bostäder/byggnadsfrågor	6	7	6	5	5	3	1	1	1	1	0	1	1	2	2	3	2	1	1	2	2	2	1	2	3	3	4	3	7	6	5	4	3	2	2	1	1	1	
Antal svarande	1672	1643	1578	1582	1573	1889	1857	1777	1707	1779	1754	3561	3503	3546	3638	3609	3675	3612	3499	3336	3435	3259	4926	5007	4720	6289	6688	3431	4829	4908	5344	5368	5028	5562	4892	5174	5167	5544	

Kommentar: Frågan är öppen utan svarsalternativ. Procentbasen utgörs av samtliga svarande. Respondenterna ombads att ange högst tre

Frågeformulering: "Vilken eller vilka frågor eller samhällsproblem tycker du är viktigast i Sverige idag?"

Tabell 21.2 Viktiga partivalsfrågor i olika väljargrupper, 2022 (procent).

	Sjukvård/ Välfärd	Brotts- bekämpn	Invandring/ Flyktingar	Utbildning	Miljö	Energi	Pensioner/ Ä-omsorg	Eko- nomi	Skatter	Fred/ Försvar	Antal svar
Total	48	35	29	25	23	20	13	9	6	6	6 450
Vänsterpartiet	61	7	16	30	46	7	9	6	2	8	400
Miljöpartiet	39	5	14	24	88	6	3	4	1	5	474
Socialdemokraterna	60	22	12	35	28	12	19	8	3	7	1 676
Centerpartiet	43	17	17	28	42	15	7	12	2	6	420
Liberalerna	38	36	21	41	22	26	8	13	5	8	296
Kristdemokraterna	55	45	25	22	8	27	12	6	8	7	321
Moderaterna	43	54	32	19	8	33	9	15	12	8	950
Sverigedemokraterna	36	57	65	10	5	25	14	8	7	3	802

Källa: Valundersökningen 2022. **Kommentar:** Frågan lyder: "Var det någon eller några frågor som var viktiga för dig när det gällde vilket parti du röstade på i riksdagsvalet den 11 september? Vilken eller vilka frågor var det? Ange högst tre frågor."

Tabell 8.6 Medievalrörelsens dagordning samt väljarnas viktigaste frågor i valet, 2022 (rangpoäng).

Medievalrörelsens dagordning		Väljarnas viktigaste frågor för partivalet	
#1	Lag och ordning	#1	Sjukvård / Välfärd
#2	Ekonomi	#2	Brottsbekämpning
#3	Energi	#3	Invandring / Flyktingar
#4	Invandring	#4	Utbildning
#5	Miljö	#5	Miljö
#6	Vårdfrågor	#6	Energi / Kärnkraft
#7	Försvar	#7	Pension / Äldreomsorg
#8	Skola	#8	Ekonomi
#9	Sociala frågor	#9	Skatter
#10	Utrikespolitik	#10	Fred / Försvar

Källa: Valundersökningen 2022 och Medievalundersökningen 2022 (Johansson & Strömbäck, 2023:65).

Kommentar: Den öppna frågan om väljarnas viktigaste frågor lyder: "Är det någon eller några politiska frågor som är/var viktiga för dig när du röstar/röstade i valet?" och analyseras i detalj längre fram i boken, se kapitel 21 för en detaljerad analys av väljarnas viktigaste frågor. Resultaten i tabellen är oviktade. Rangordningen med medievalrörelsens dagordning är hämtad från Johansson & Strömbäck (2023, s 65).

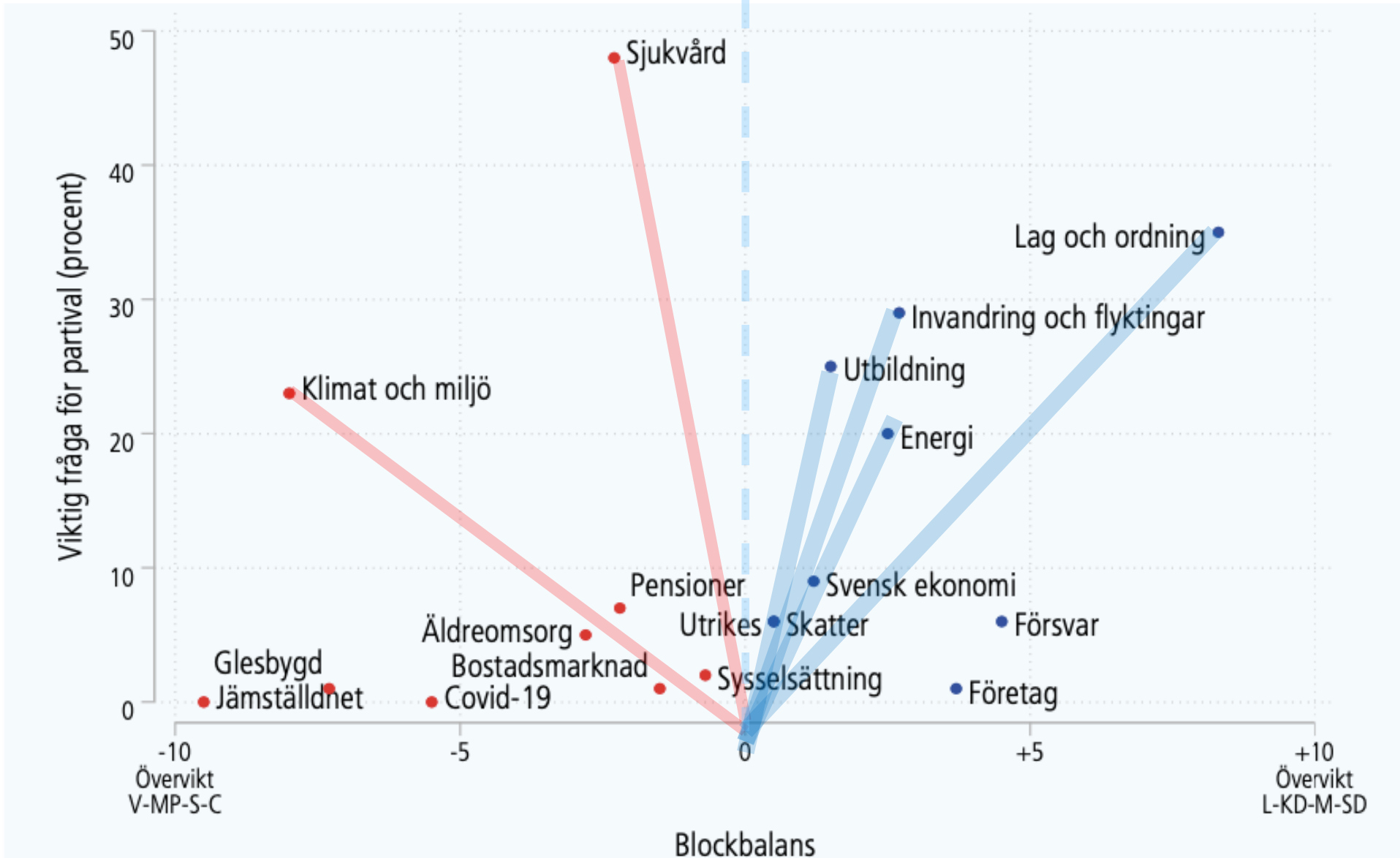
Tabell 16.5 Blockjämförelse av sakfrågeägarskap, 2022 (procent).

Politikområde	(a) Medelvärde V, MP, S, C	(b) Medelvärde L, KD, M, SD	(c) Övervikt V-MP-S-C	(d) Övervikt L-KD-M-SD
Jämställdhet	18,5	9,0	9,5	
Klimat och miljö	16,0	8,0	8,0	
Glesbygd	14,8	7,5	7,3	
Covid-19	10,8	5,3	5,5	
Äldreomsorg	13,3	10,5	2,8	
Sjukvård	12,8	10,5	2,3	
Pensioner	11,0	8,8	2,2	
Bostadsmarknad	9,5	8,0	1,5	
Sysselsättning	13,0	12,3	0,7	
Skatter	11,3	11,8		0,5
Utrikes	9,8	10,3		0,5
Svensk ekonomi	11,3	12,5		1,2
Utbildning	11,3	12,8		1,5
Energi	11,0	13,5		2,5
Invandring och flyktingar	11,3	14,0		2,7
Företag	9,8	13,5		3,7
Försvar	9,0	13,5		4,5
Lag och ordning	8,5	16,8		8,3

Källa: Valundersökningen 2022. Genomsnittlig viktad andel som spontant nämner att partiet har en bra politik på området.

Figur 16.1

Blockjämförelse av sakfrågeägarskap och andel väljare som uppfattat frågan som viktig för partivalet, 2022 (balansmått, procent)



?

Vilka typer av regeringar önskar sig väljarna?

!

En majoritet av väljarna (51 procent) önskade sig en blocköverskridande regering 2022

Figur 17.1 Svenska väljares önskeregeringar 1968-2022 (procent).

År	Socialdemokratisk enpartiregering (a)	Borgerlig koalition (C, L, KD, M/ Alliansen) (b)	Rödgrön koalition (V, S, MP) (c)	Blocköver- skridande regering (d)	Regeringar som inkluderar SD (e)
1968	36	23	3	25	—
1976	29	21	8	19	—
1979	32	27	8	16	—
1985	32	20	10	14	—
1994	24	16	13	31	—
1998	18	15	15	24	—
2002	23	11	14	22	—
2006	15	29	15	24	—
2010	7	40	23	13	—
2014	4	16	21	26	—
2018	2	16	11	37	26
2022	6	25	12	51	23

Källa: Valundersökningarna 1968–2022.

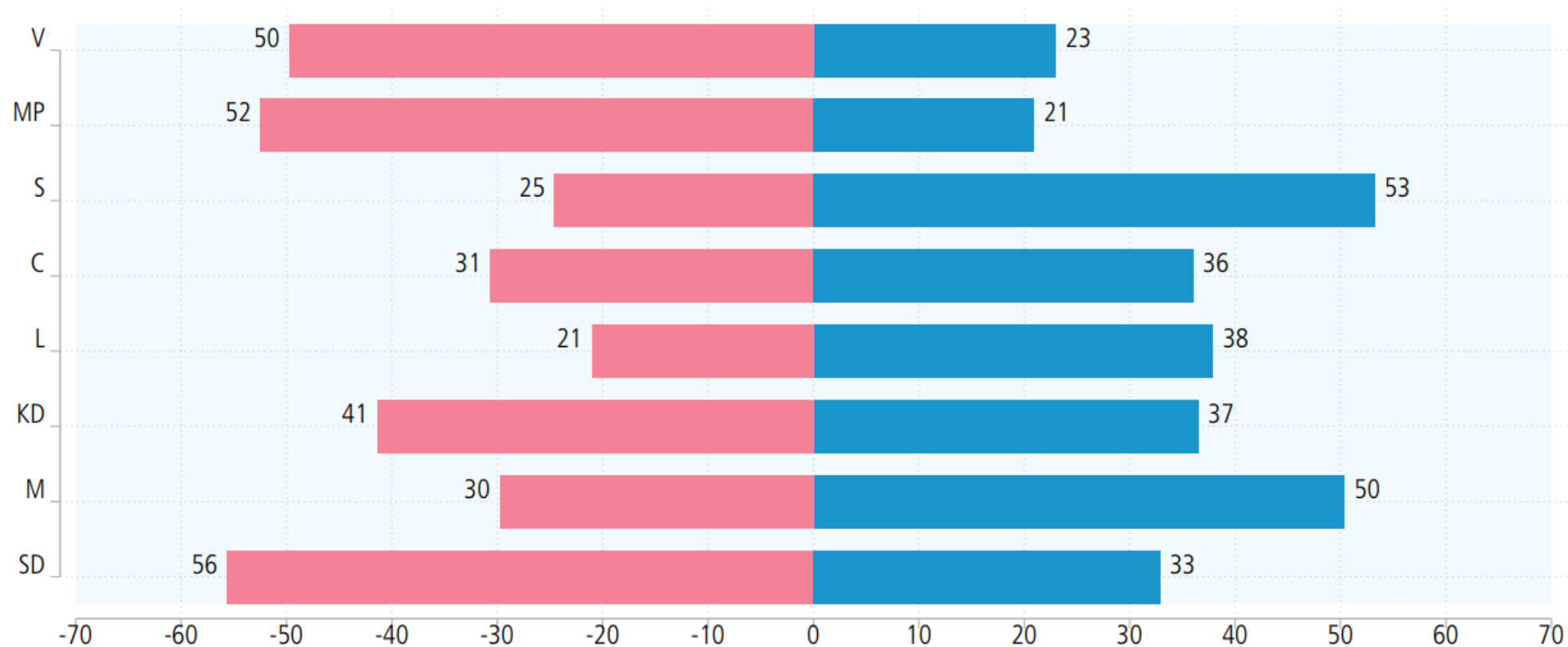
Tabell 17.1 Topp-20 önskeregeringar bland svenska väljare inför 2022 års val (procent).

#	Önskad regering	Andel	#	Önskad regering	Andel
#1	V-S-MP	7,6	#11	V-S	3,4
#2	L-KD-M-SD	7,2	#12	C-L-KD-M	3,2
#3	S-C	7,0	#13	S-M	2,0
#4	V-S-C-MP	6,4	#14	S-C-L-MP	2,0
#5	L-KD-M	5,9	#15	S-C-L-M	2,0
#6	S	5,6	#16	S-C-M	1,4
#7	KD-M-SD	5,0	#17	V-S-C-L	1,2
#8	S-C-MP	4,4	#18	S-MP	1,2
#9	S-C-L	4,1	#19	S-M-SD	1,2
#10	V-S-C	4,0	#20	V-S-C-L-MP	1,0

Källa: Valundersökningen 2022.

Kommentar: Frågan lyder: "Vilket eller vilka partier skulle Du helst vilja ha med i regeringen efter valet i år? Markera alla partier som du skulle vilja ha med i regeringen". Antal svarande i procentbasen är 1 960. Resultaten är viktade mot det officiella valresultatet n2022. Etthundratio unika kombinationer av de åtta riksdagspartierna återfinns i data.

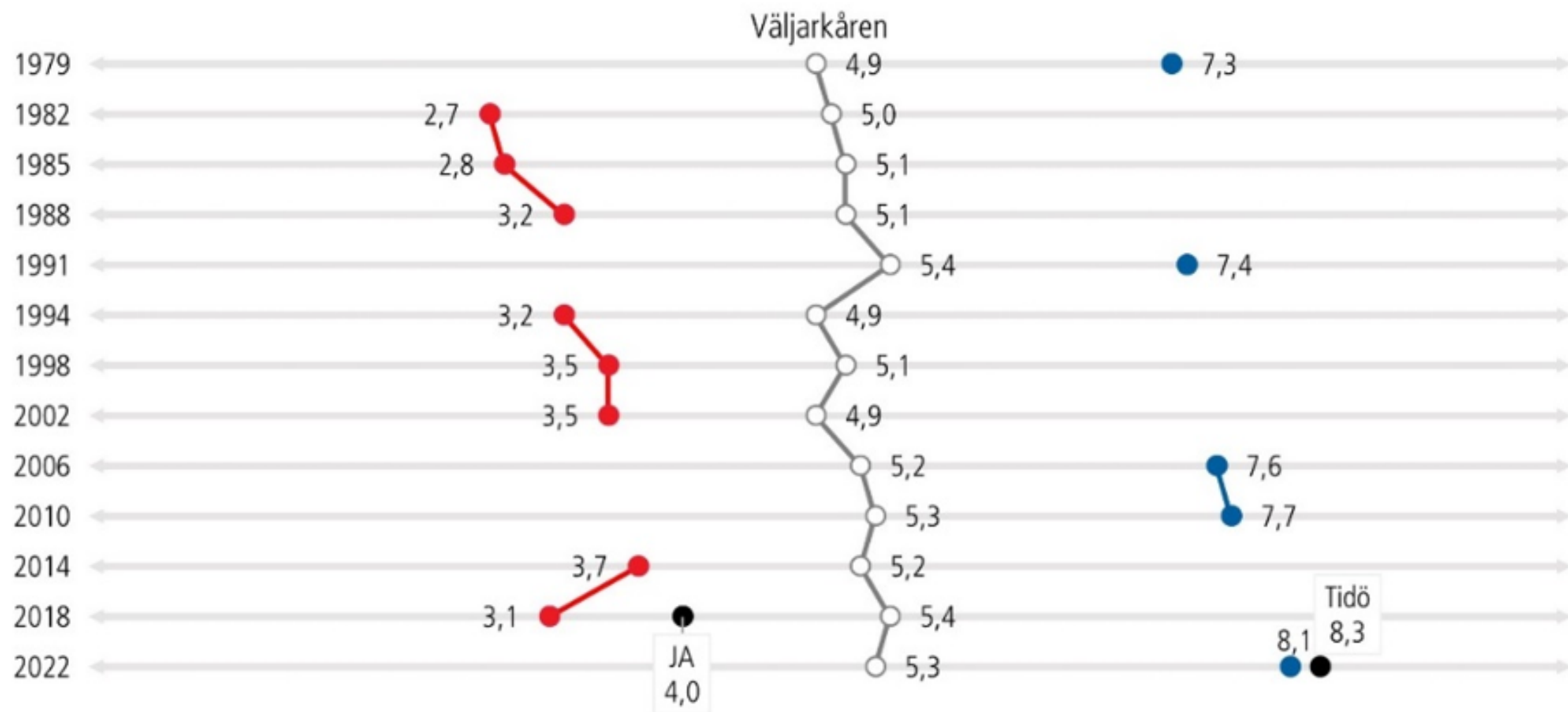
Figur 17.3 Väljarnas positiva och negativa regeringspreferenser. Andel som vill ha/inte vill ha med partiet i regeringen efter valet, 2022 (procent).



Källa: Valundersökningen 2022, etapp A.

Figur 44.2

Vänster-högerpositioner för partierna i regeringen och i väljarkåren som helhet 1979-2022 samt för partier som står bakom Januariavtalet (2019-2021) respektive Tidöavtalet (2022) (viktade medeltal).



Källa: Valundersökningarna 1979-2022.

A white question mark inside a light blue speech bubble.

?

Miljöpartiets läge i opinionen

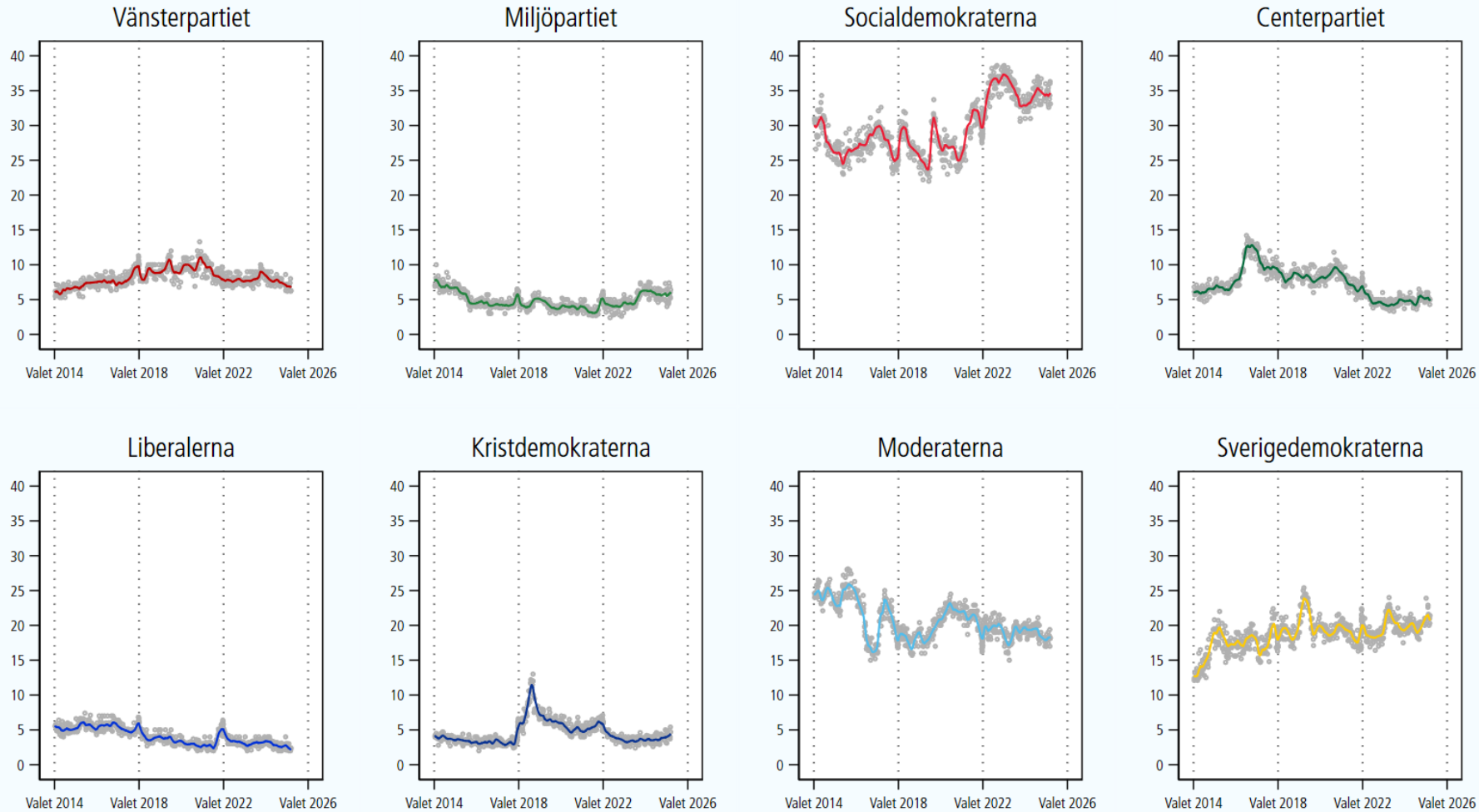
A white exclamation mark inside a light red speech bubble.

!

Stabilt men på högre nivå efter EP24



Mätningarnas Mätning

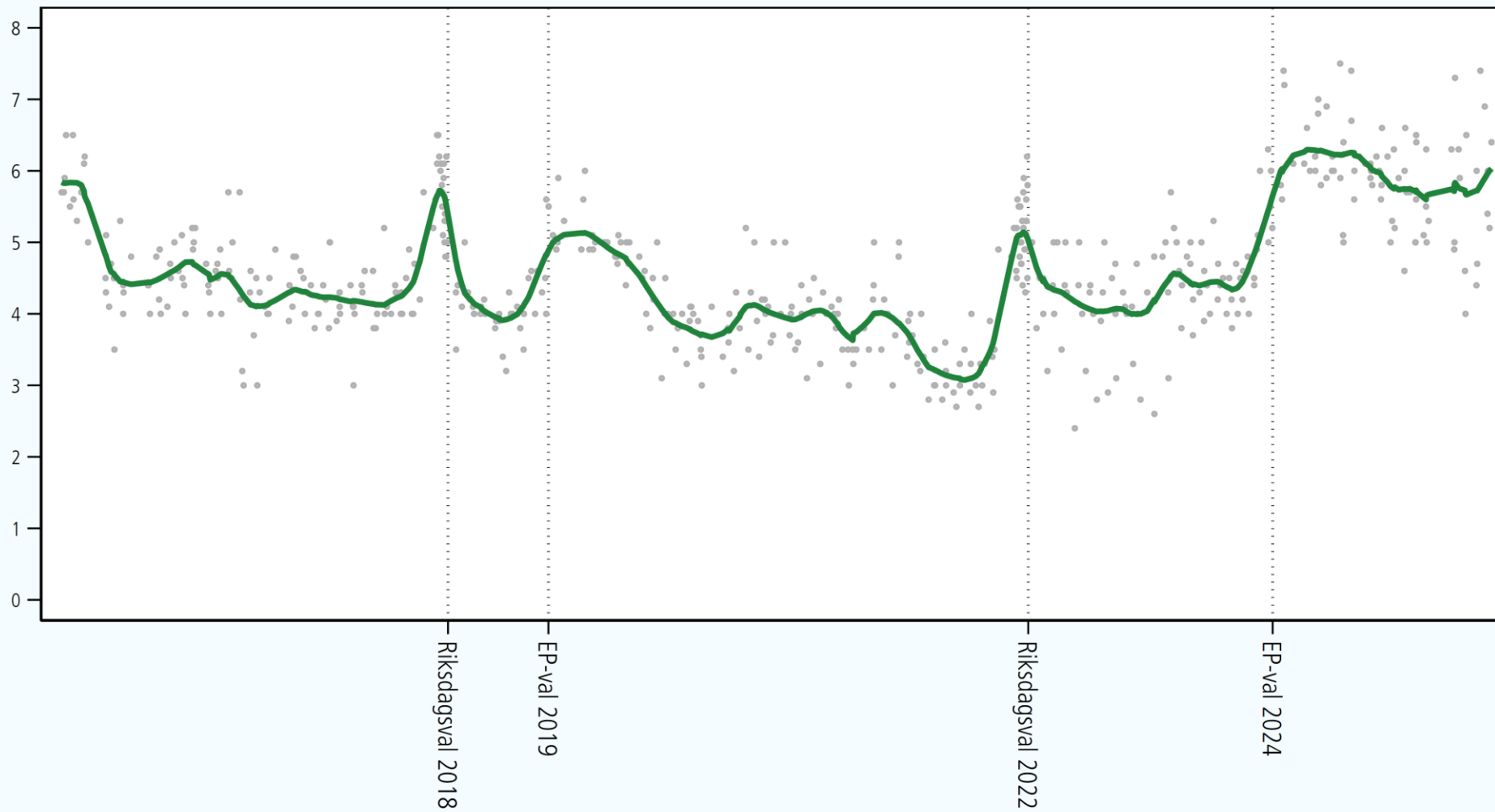


Källa: Valforskningsprogrammet, Göteborgs universitet (2025 12 02)

Kommentar: Sammanvägning av opinionsmätningar från SCB, Verian, Demoskop, Novus, Ipsos och Indikator.

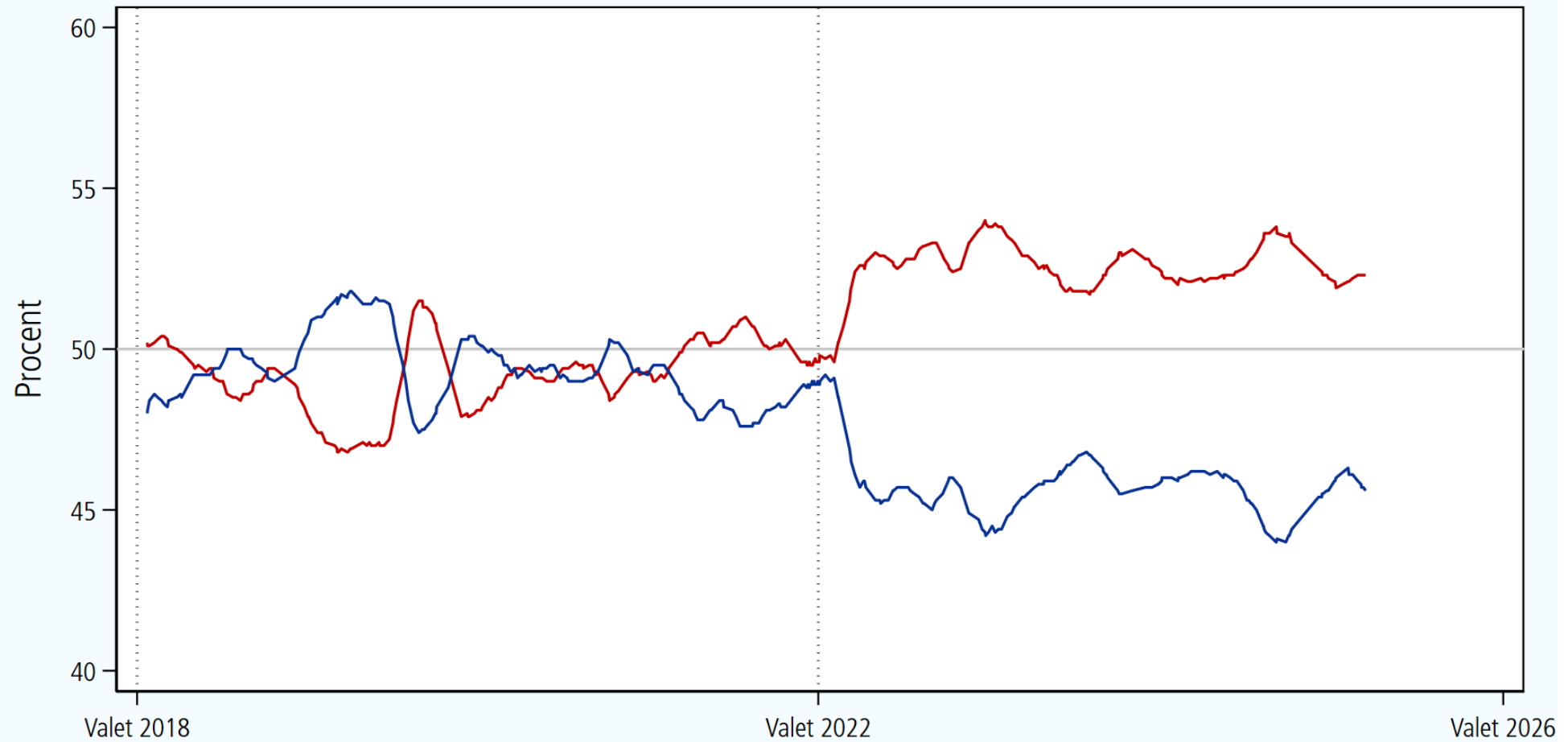


Miljöpartiet



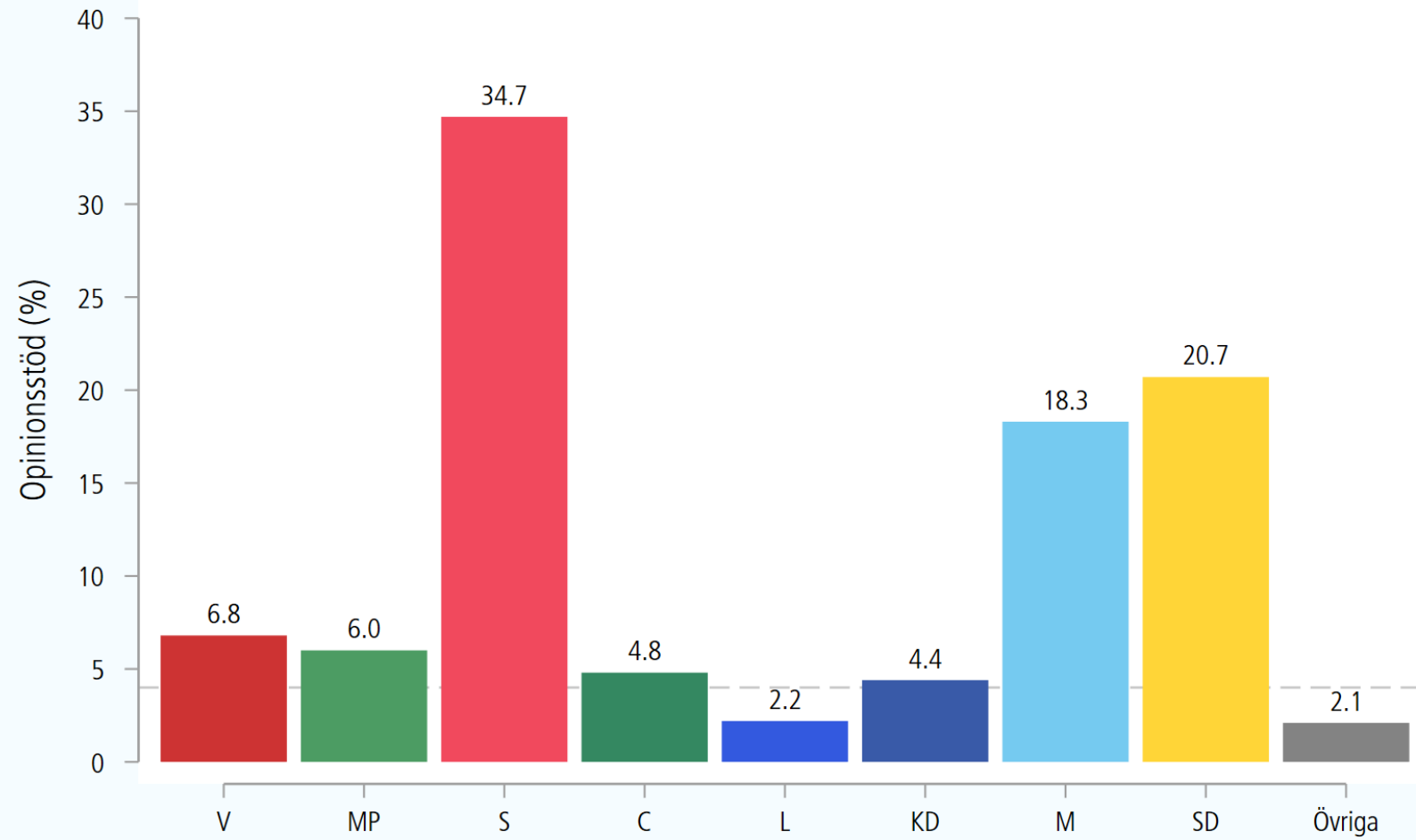


Det sammanlagda opinionsstödet för de rödgröna och Tidö-partierna



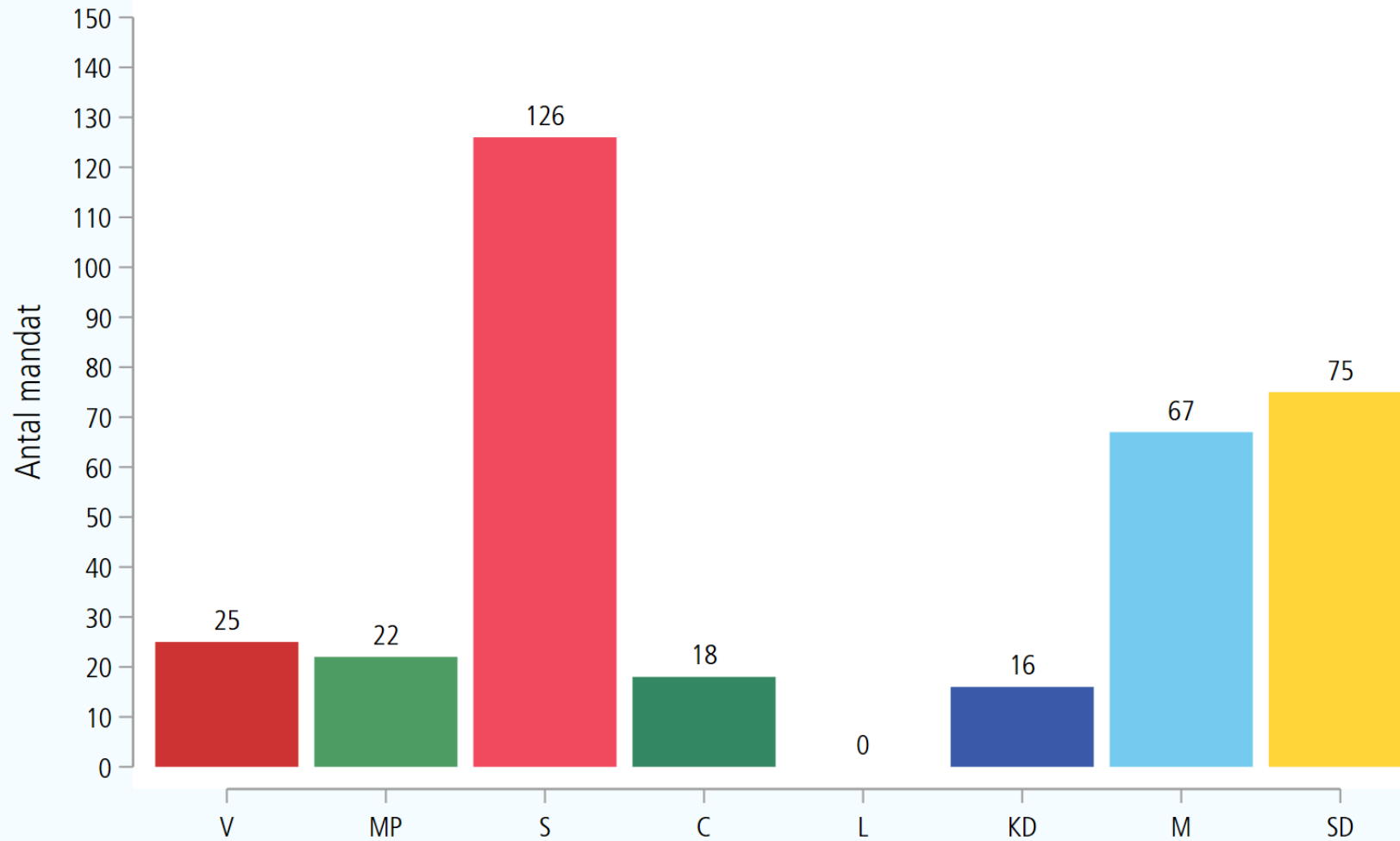
Källa: Valforskningsprogrammet, Göteborgs universitet (2025 12 02)

Kommentar: Sammanvägning av opinionsmätningar från SCB, Verian, Demoskop, Novus och Ipsos.



Källa: Valforskningsprogrammet, Göteborgs universitet (2025 12 02)

Kommentar: Sammanvägning av opinionsmätningar från SCB, Verian, Demoskop, Novus, Ipsos och Indikator.

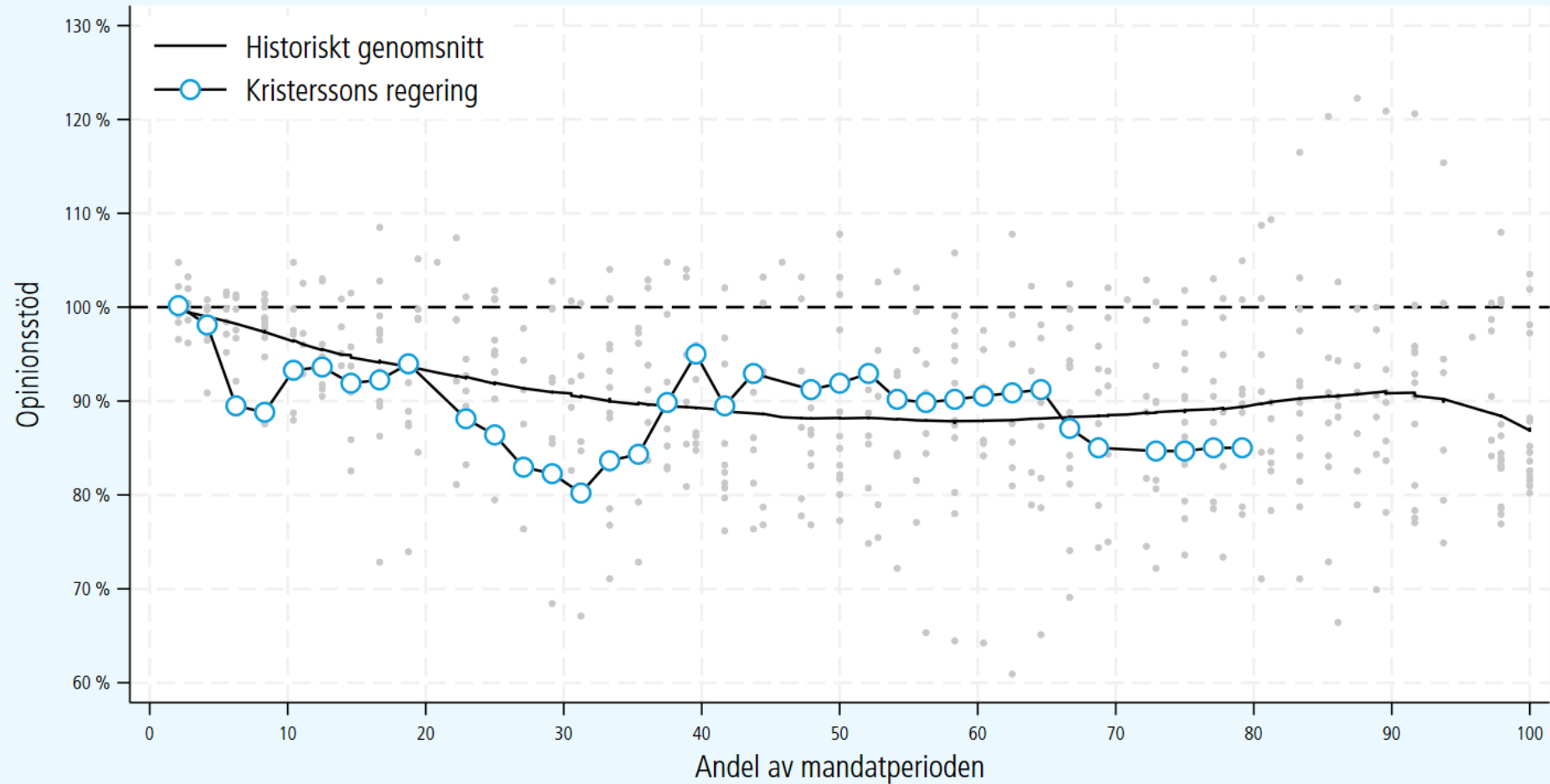


Källa: Valforskningsprogrammet, Göteborgs universitet (2025 12 02)

Kommentar: Sammanvägning av opinionsmätningar från SCB, Verian, Demoskop, Novus, Ipsos och Indikator.



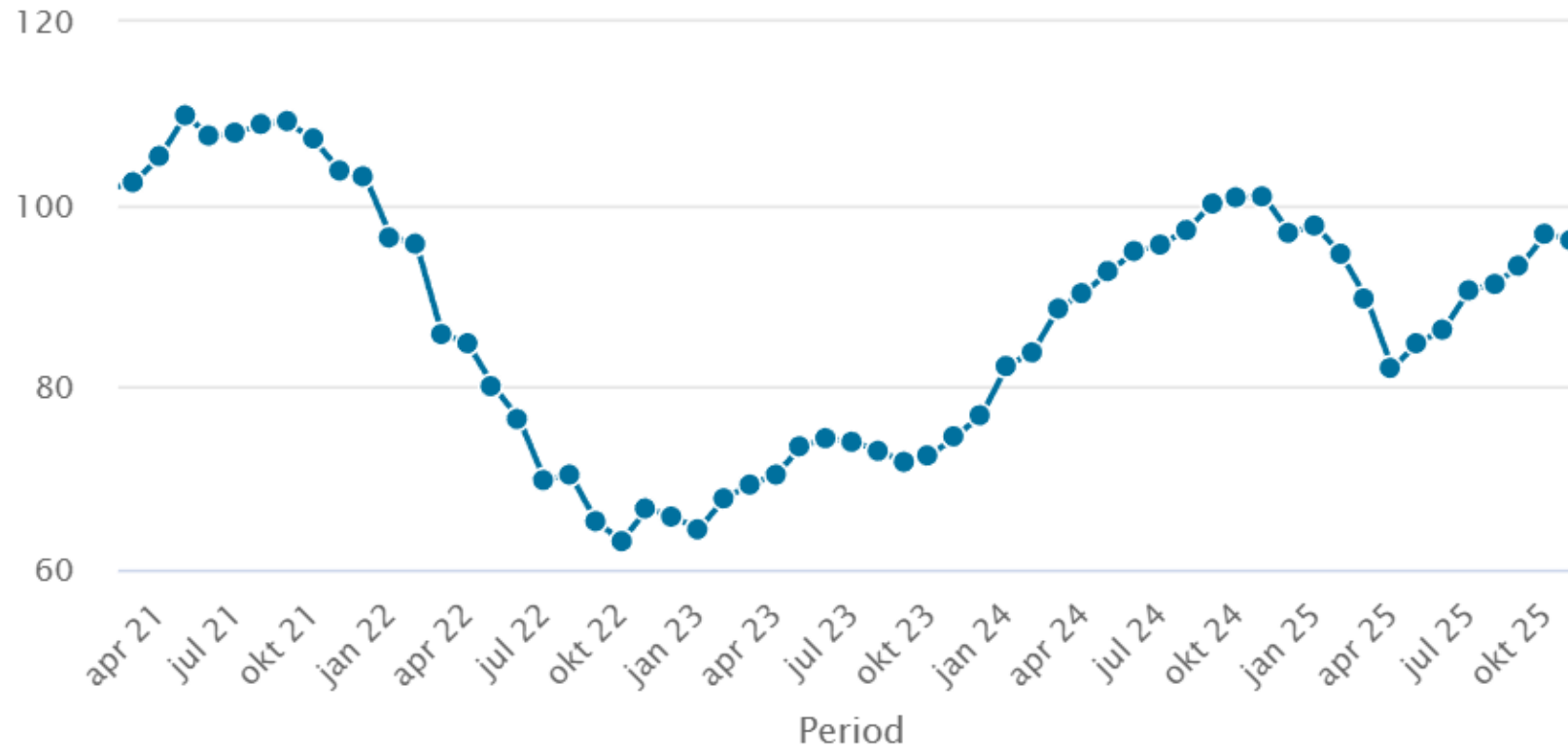
Regeringspartiernas samlade opinionsstöd (i relation till valresultatet)





Konfidensindikator, medelvärde=100

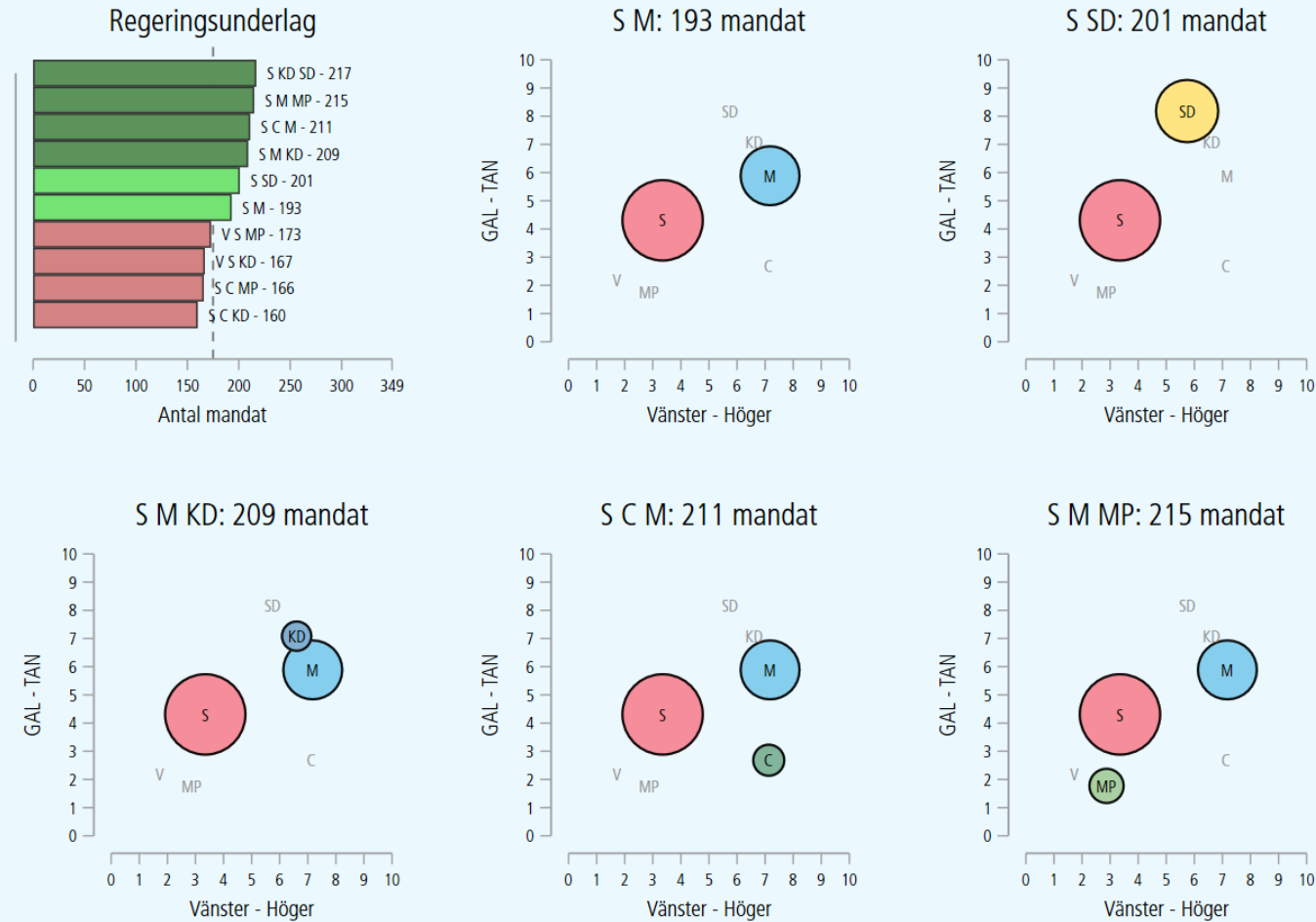
☰ Exportera



● Konfidensindikator hushåll, Alla



Mätningarnas Mätning: Möjliga regeringsunderlag



Kommentar: Maximalt tillåtna spridning för vänster-höger (VU 2022) och GAL-TAN (CHES 2024) inom samma regeringsunderlag är 50% av skalorna.
Mandatberäkning baserad på Mätningarnas Mätning från Valforskningsprogrammet, Göteborgs Universitet (2025 12 02).
<https://www.gu.se/valforskningsprogrammet>

?

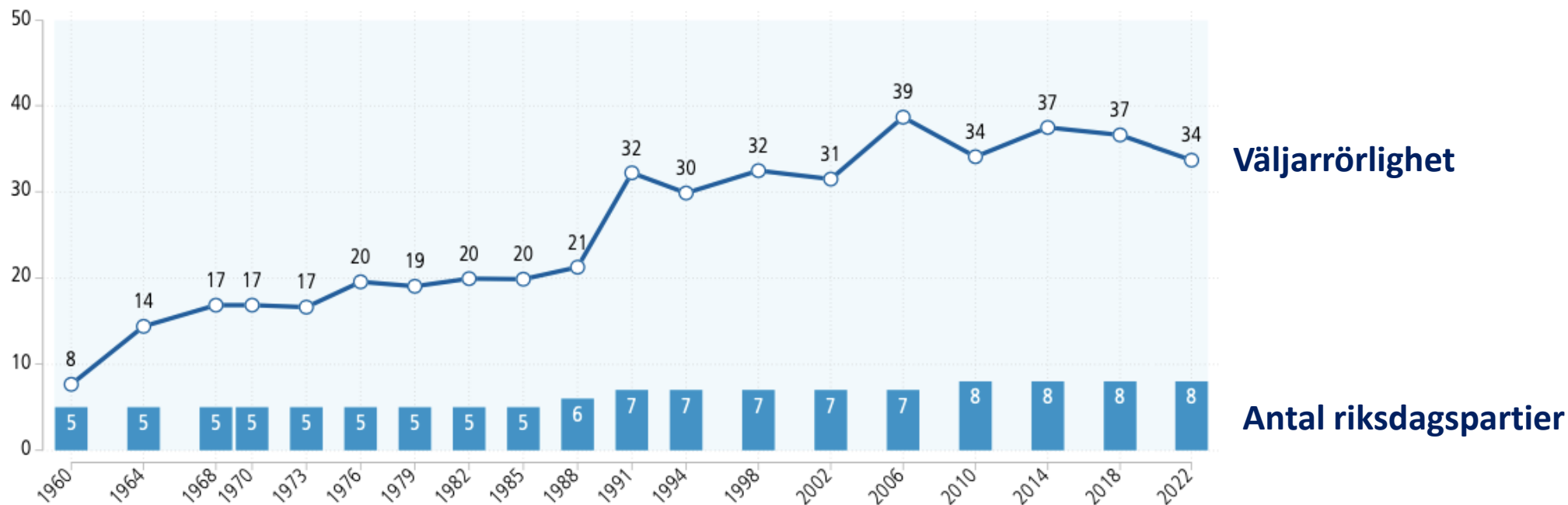
Hur rörliga är de svenska väljarna?

!

**Stor grundstabilitet: hälften byter aldrig parti!
Väljarna blir inte allt rörligare.**

En av fem röstar på ett annat parti än de tycker bäst om.

Figur 28.1 Andelen väljare som byter parti mellan valen samt antalet riksdagspartier, 1956–2022 (procent).

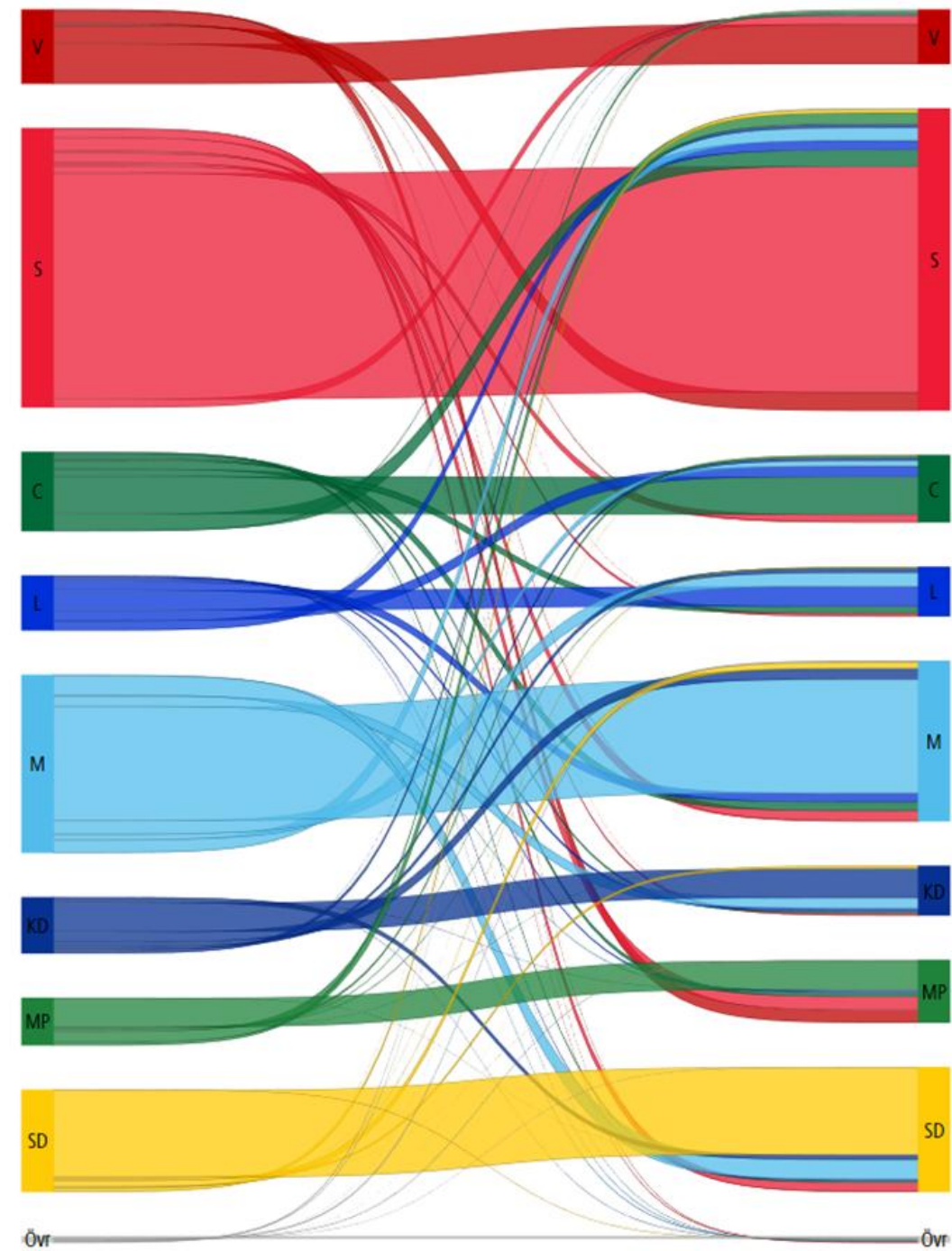


Källa: Valundersökningarna 1956–2022.

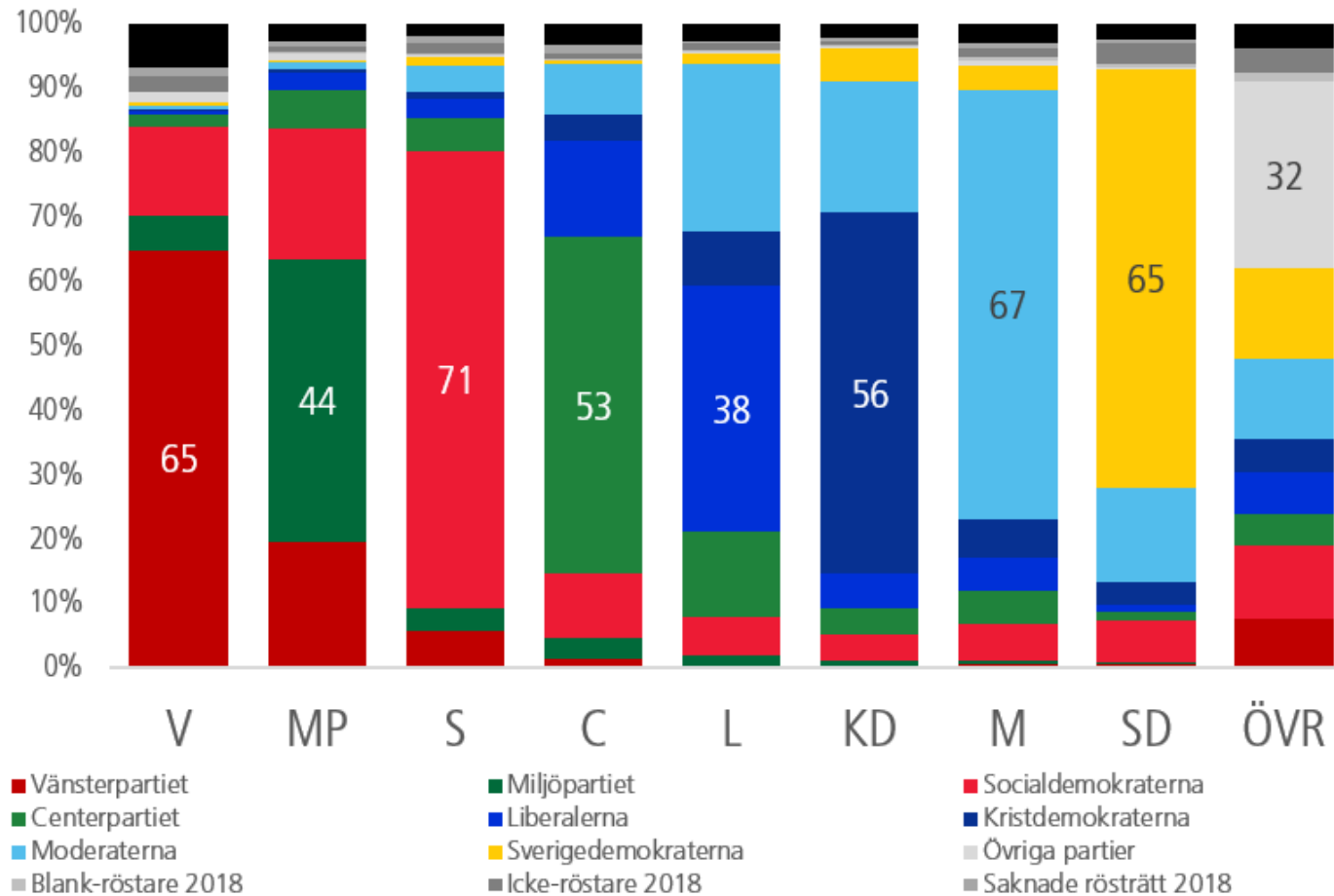
Kommentar: Resultaten är viktade efter officiella valresultat vid det aktuella valet. Vikterna för personer som röstade på annat parti är större än 4,0 för åren 1968, 1973, 1976, 1985 och 2010. Procentbasen för beräkningarna är partiväljare, det vill säga personer som har röstat vid båda valtillfällena. Valdeltagande för tidpunkt t har validerats mot offentliga röstlängder. För de svarande där det existerar paneldata om partival insamlade vid det föregående valet (t-1) används de i analysen, i annat fall används minnesdata (*vote recall*) från t. Insamlade data om partibyte i 1956 års andrakammarval visas inte här på grund av att de inte är strikt jämförbara men har i tidigare väljarböcker (se t ex Oscarsson & Holmberg, 2016) skattats till 7,0 procent.



Valforsknings-
programmet



Figur 31.1 Partiernas nya väljare 2022. Sammansättningen av partiernas väljare 2022 efter hur de röstade i valet 2018 (procent).



Källa: Valundersökningarna 2018 och 2022.

Kommentar: Resultaten är hämtade från tabell 30.1. Endast procenttalet för det egna partiet har markerats i figuren och de siffrorna har avrundats till heltal. Staplarna ger en visuell överblick över hur sammansättningen av partiernas nya väljare ser ut efter väljarna har sorterat om sig mellan partierna.

Tabell 32.2 De 16 största nettoväljarströmmarna 2018–2022 (antal väljare)

Rank	Väljarström	Uppskattat antal väljare	Sida som nettovann
#1	Moderaterna till Sverigedemokraterna	100 000	–
#2	Centerpartiet till Socialdemokraterna	71 000	–
#3	Vänsterpartiet till Socialdemokraterna	58 000	–
#4	Socialdemokraterna till Sverigedemokraterna	43 000	●
#5	Liberalerna till Socialdemokraterna	41 000	●
#6	Centerpartiet till Moderaterna	39 000	●
#7	Vänsterpartiet till Miljöpartiet	38 000	–
#8	Kristdemokraterna till Sverigedemokraterna	20 000	–
#9	Liberalerna till Centerpartiet	19 000	●
#10	Socialdemokraterna till Soffan	17 000	●
#11	Centerpartiet till Sverigedemokraterna	16 000	●
#12	Moderaterna till Soffan	14 000	●
#13	Miljöpartiet till Socialdemokraterna	12 000	–
#14	Kristdemokraterna till Moderaterna	12 000	–
#15	Moderaterna till Liberalerna	11 000	–
#16	Kristdemokraterna till Socialdemokraterna	10 000	●

Källa: Valforskningsprogrammet, Göteborgs universitet: Valundersökningen 2018 och 2022.

Kommentar: Underlaget till tabellen är hämtat från tabell 32.1. Röda prickar visar nettoströmmar som var vinster för mitten-vänsterpartierna V-MP-S-C. Blåa prickar visar nettoströmmar som var vinster för mitten-högerpartierna (L-KD-M-SD).

Tabell 32.1 Partiernas vinster och förluster av väljare 2018–2022 (tusentals väljare)

Partival 2018	2022													
	V	S	MP	C	L	KD	M	SD	Övr	Blank	Icke-r	1:a	Total	
V	518	–	-58	-38	2	+1	+1	-5	-5	+4	-2	-2	+33	415
S	1 830	+58	–	+12	+71	+41	+10	+6	-43	-2	-9	-17	+51	1 957
MP	286	+38	-12	–	+5	+3	-1	-2	0	+5	+1	-2	+11	322
C	558	-2	-71	-5	–	+19	+2	-39	-16	-5	-2	+5	+15	445
L	355	-1	-41	-3	-19	–	+9	+11	-5	-5	-2	-5	+9	293
KD	409	-1	-10	+1	-2	-9	–	-12	-20	-4	-1	-5	+9	346
M	1 285	+5	-6	+2	+39	-11	+12	–	-100	+4	+2	-14	+41	1 219
SD	1 136	+5	+43	0	+16	+5	+20	+100	–	-3	+1	-2	+33	1 320
Övriga	99	-4	+2	-5	+5	+5	+4	-4	+3	–	0	-2	+4	103
Blankt	58	+2	+9	-1	+2	+2	+1	-2	-1	0	–	+2	+1	72
Icke-röstare	961	+2	+17	+2	+5	+5	+5	+14	+2	+2	-2	–	–	1 014

Källa: Officiell valstatistik (www.val.se); Valforskningsprogrammet, Göteborgs universitet: Valundersökningarna 2018 och 2022.



?

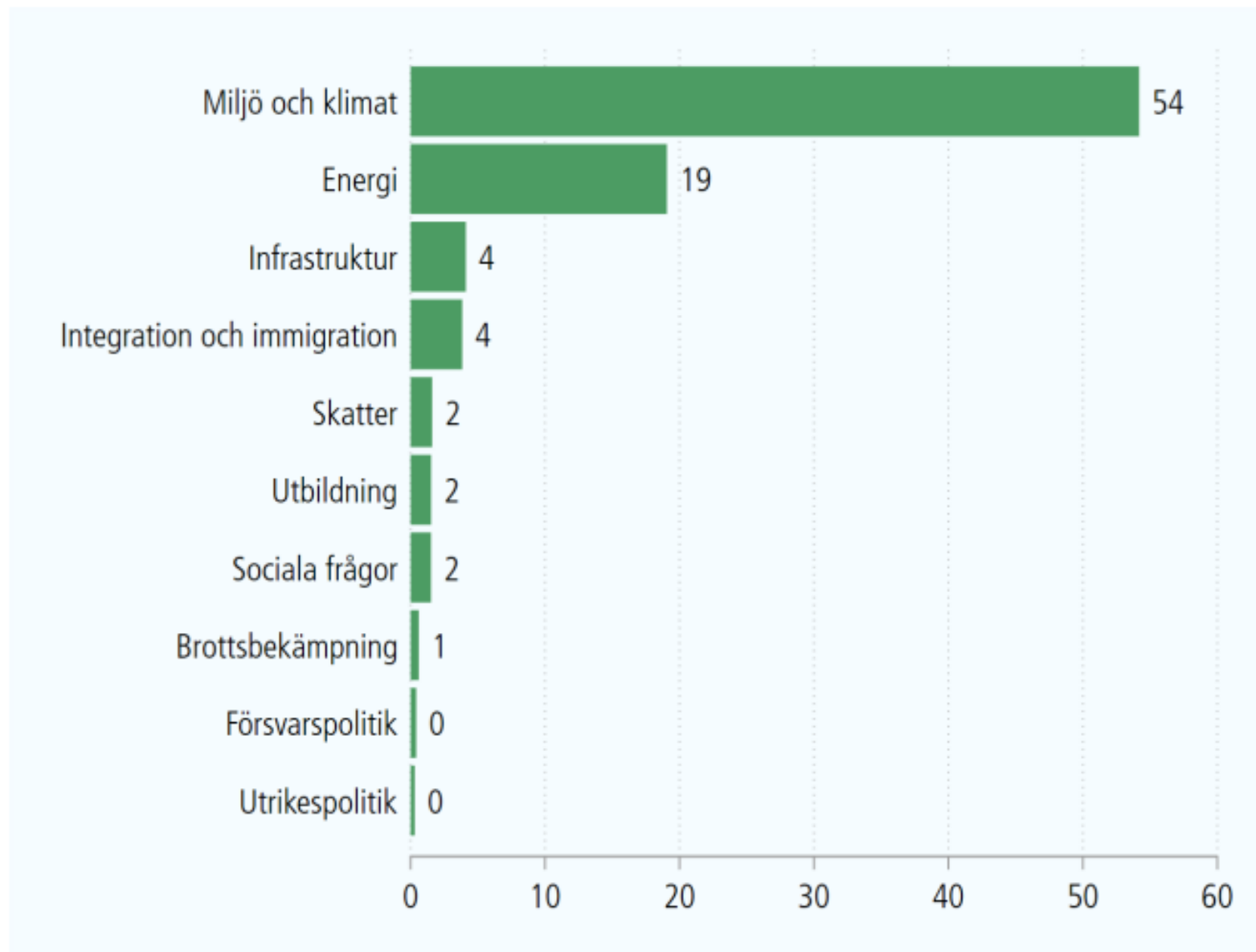
Hur uppfattar väljarna Miljöpartiets sakprofil?

!

Tonvikt 2022 på miljö, klimat och energi



Figur 6 Uppfattning om Miljöpartiets prioriterade frågor 2022 (andel av väljarna)

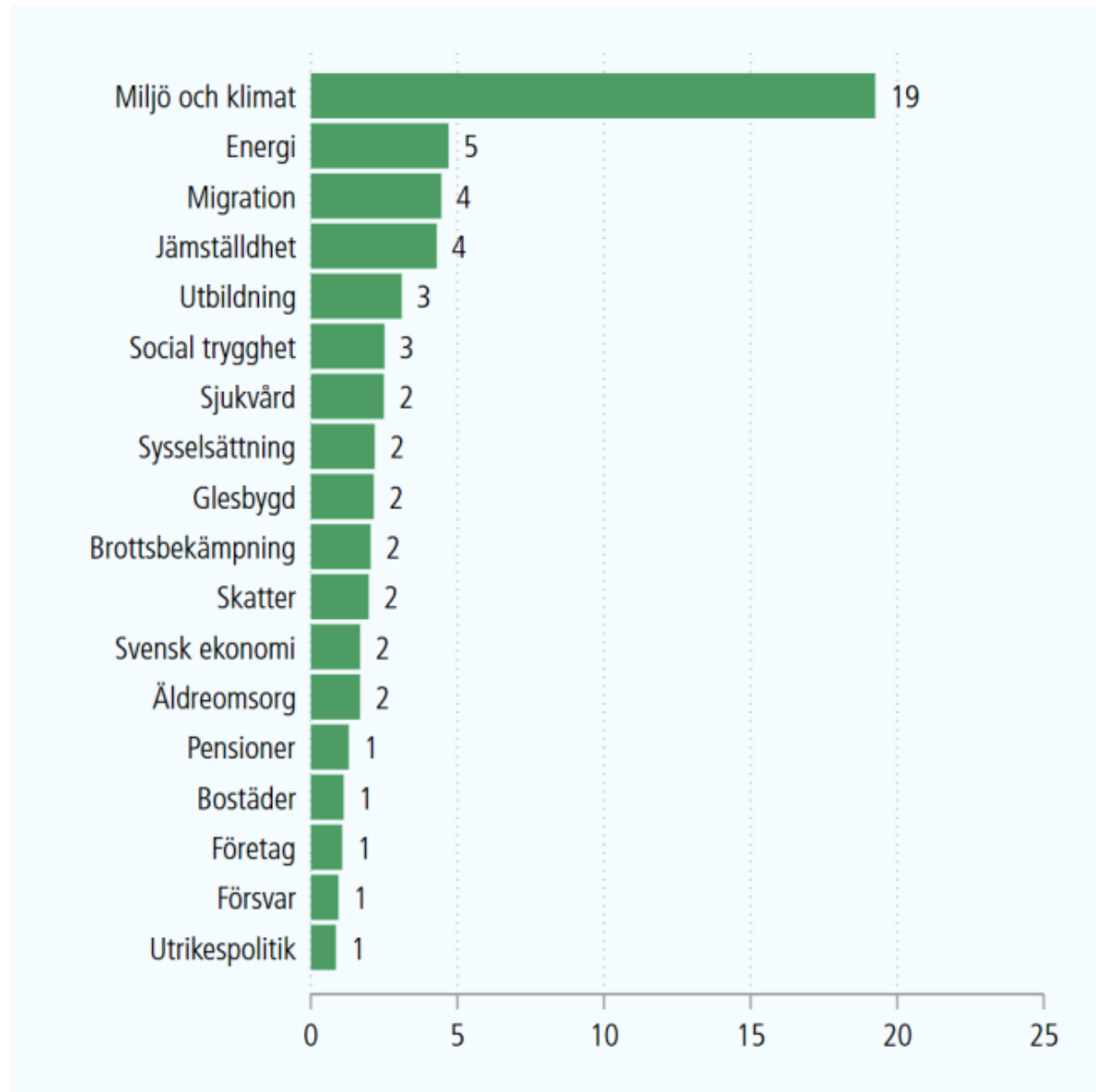


Kommentar: Valundersökningen 2022. Frågeformuleringen lyder 'Inför årets val tog partierna upp olika saker som de tyckte var viktiga. Kan du säga vilka saker som de olika partierna lade särskild tonvikt vid inför årets val? Ange högst tre saker för varje parti.'. n = 1 287. Data är viktade baserade på partival och uppgifter om valdeltagande är röstlängdsvaliderade. Inkluderade i figuren är de tio mest nämnda frågorna. För en komplett lista se appendix.



Figur 7

Politikområden där väljarna uppfattade att Miljöpartiet hade en bra politik, 2022 (andel av väljarna)

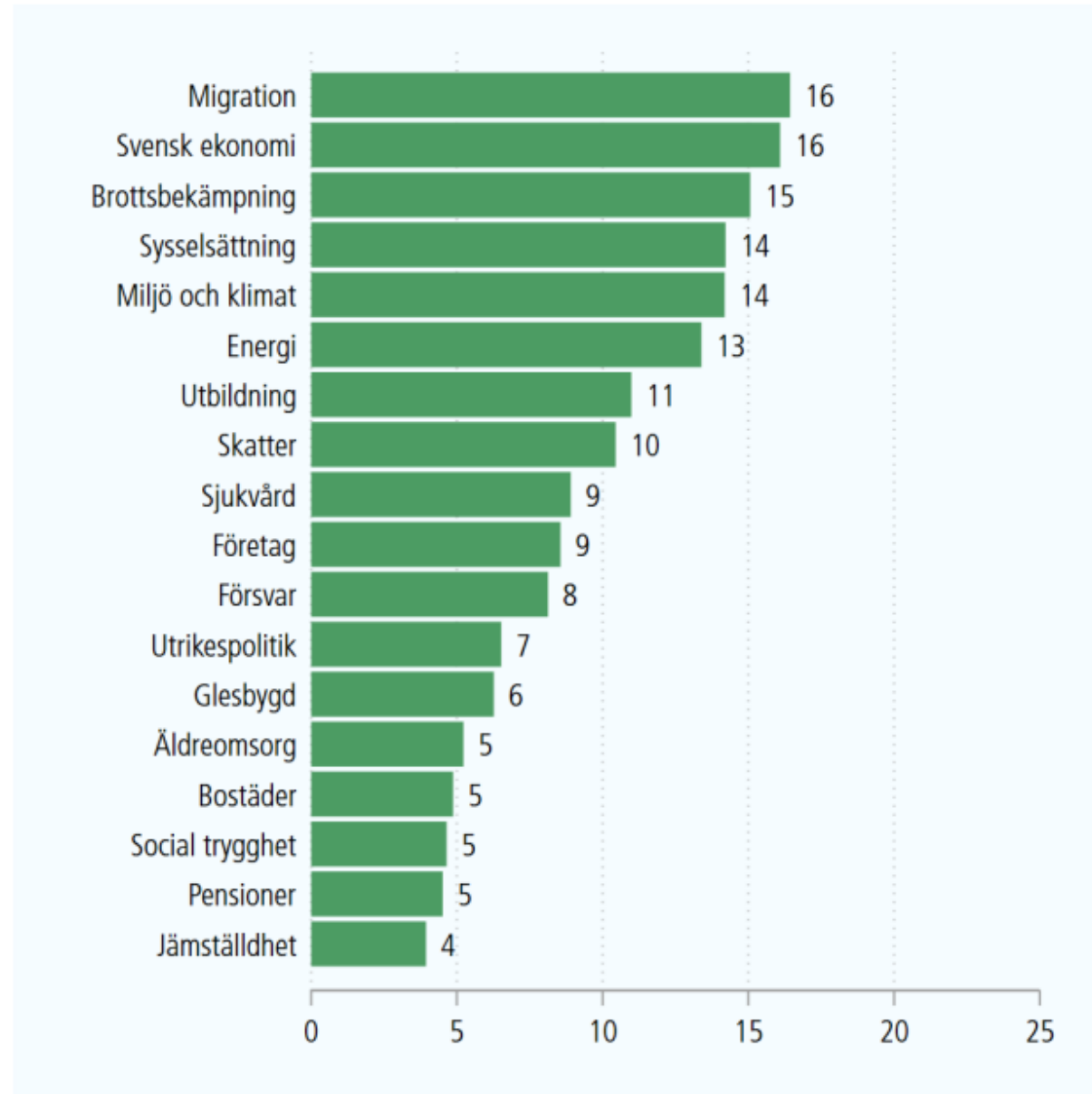


Kommentar: Valundersökningen 2022. Frågeformuleringen lyder 'Vilka partier tycker du har en bra politik och vilka partier tycker du har en dålig politik på följande områden?' följt av ett antal olika områden. n = 3 797 – 7 379 (beroende på område). Data är viktade baserade på partival och uppgifter om valdeltagande är röstlängdsvaliderade.



Figur 8

Politikområden där väljarna uppfattade att Miljöpartiet hade en dålig politik, 2022 (andel av väljarna)



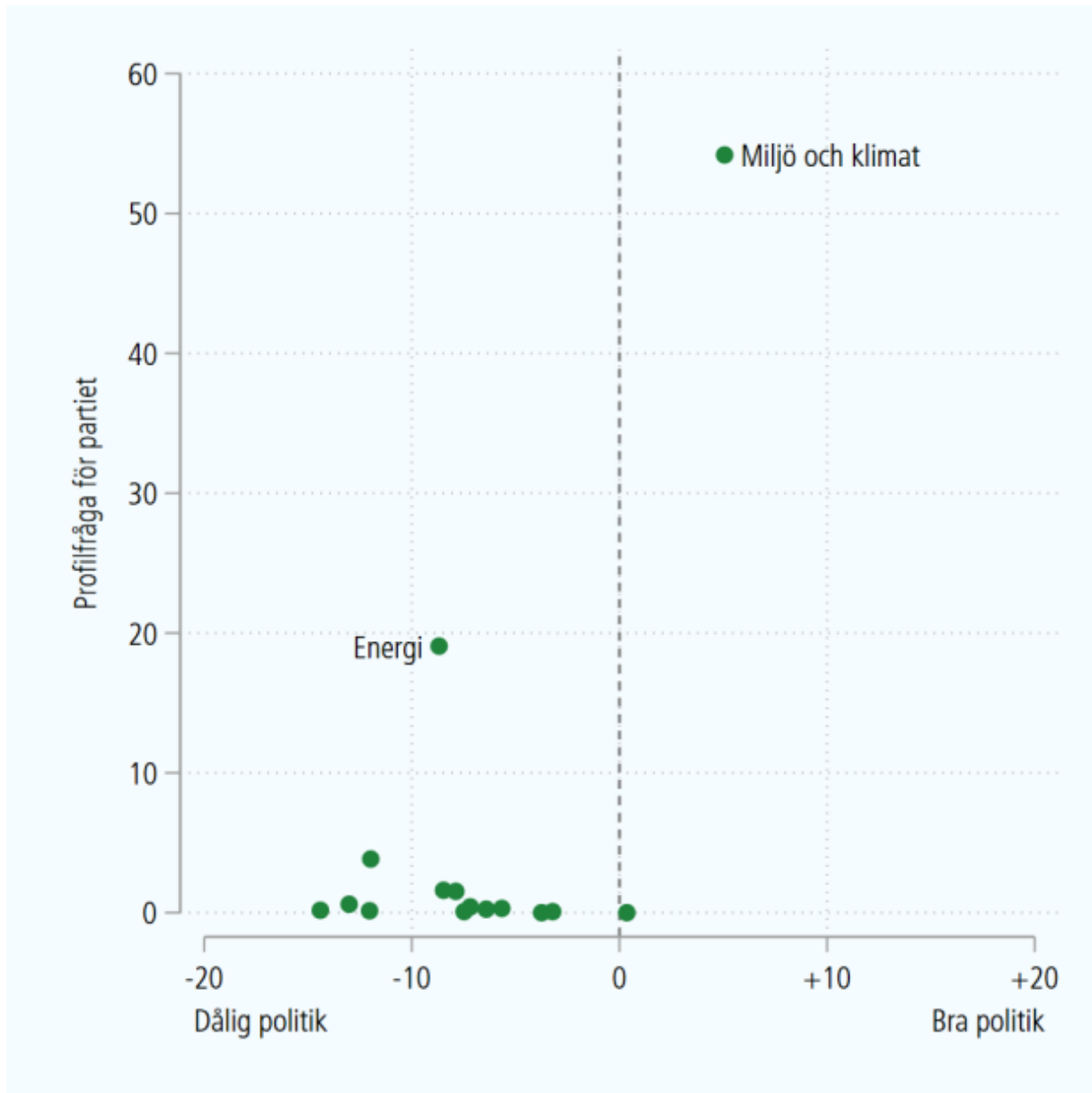
Kommentar: Valundersökningen 2022. Frågeformuleringen lyder 'Vilka partier tycker du har en bra politik och vilka partier tycker du har en dålig politik på följande områden?' följt av ett antal olika områden. n = 3 797 – 7 379 (beroende på område). Data är viktade baserade på partival och uppgifter om valdeltagande är röstlängdsvaliderade.





Figur 9

Miljöpartiets prioriterade frågor och väljarnas uppfattning om partiets politik, 2022 (andel och balansmätt).



Kommentar: Valundersökningen 2022. För metodbeskrivning, se kommentarer för figur 6, 7 och 8. n = 1 287. Data är viktade baserade på partival och uppgifter om valdeltagande är röstlängdsvaliderade.

?

Varför Miljöpartiet?

!

**Analyser av demografi, viktig fråga,
ideologi, sakpolitik**

?

Hur ser sammansättningen av MP-väljarna ut (2022)?

!

59% kvinnor

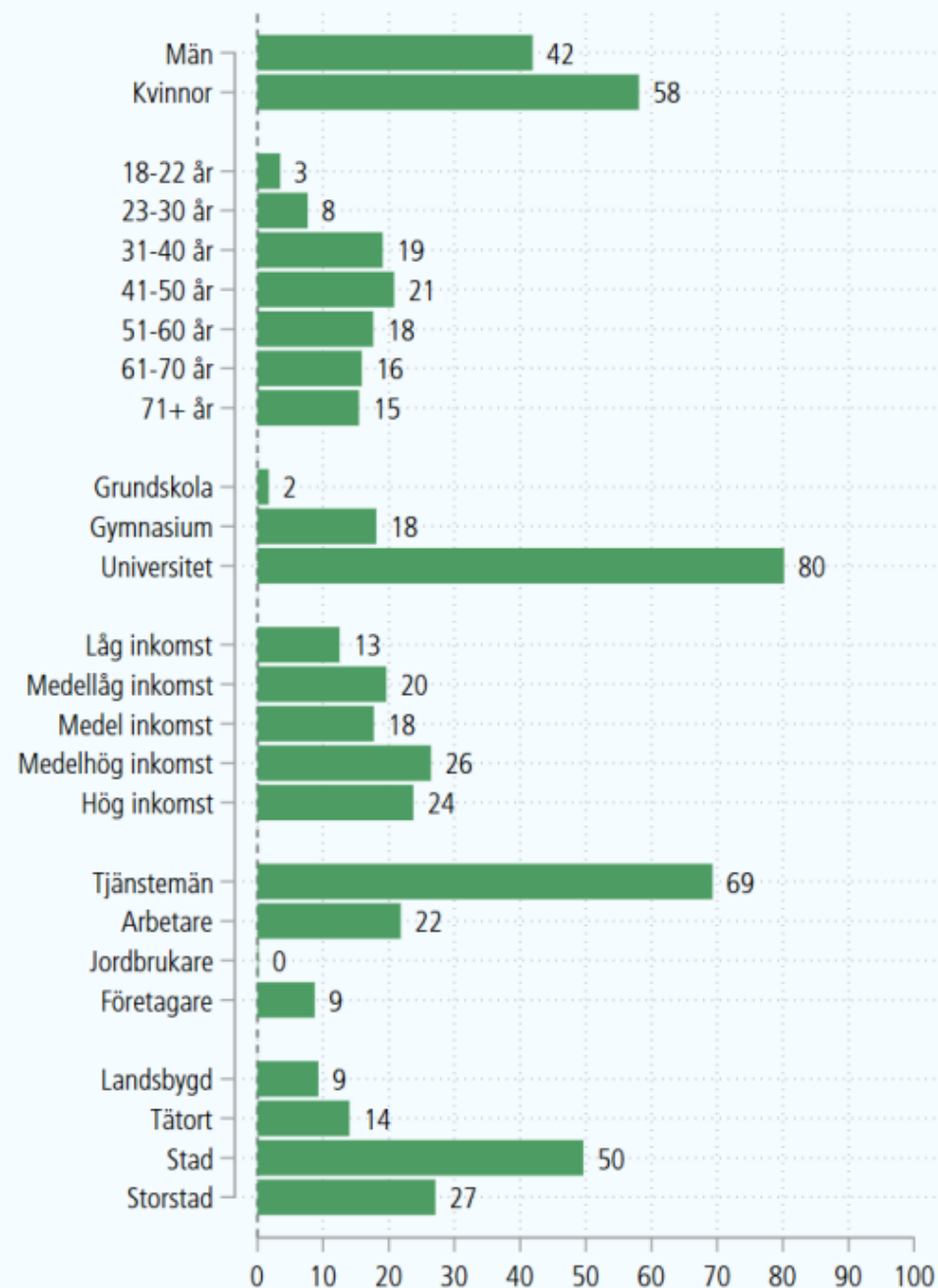
49% >50 år

80% universitetsutbildade

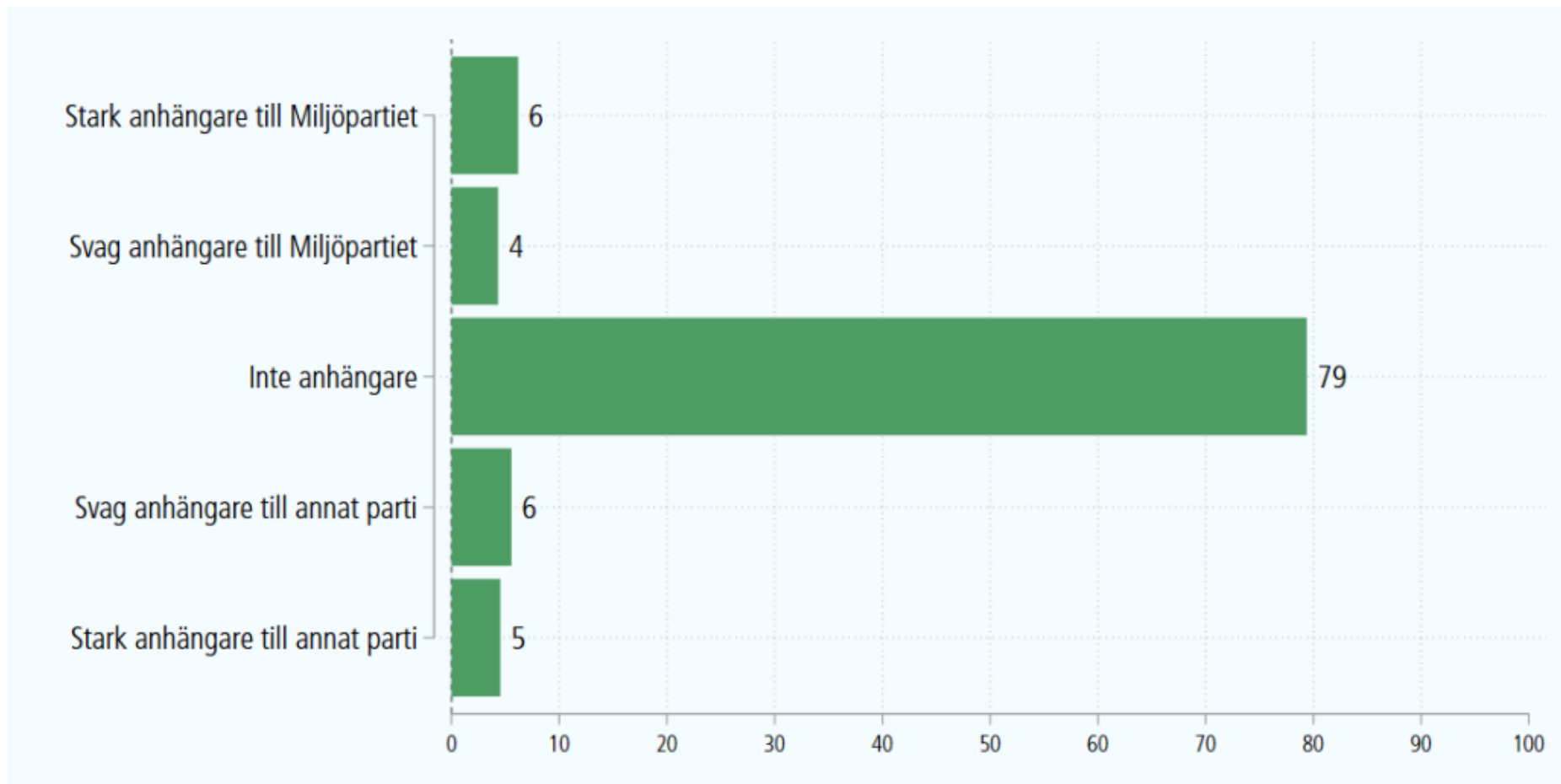
50% medelhög/hög inkomst

69% tjänstemän

77% stadsbor



Figur 14 Partianhängarskap bland Miljöpartiets väljare, 2022 (procent)

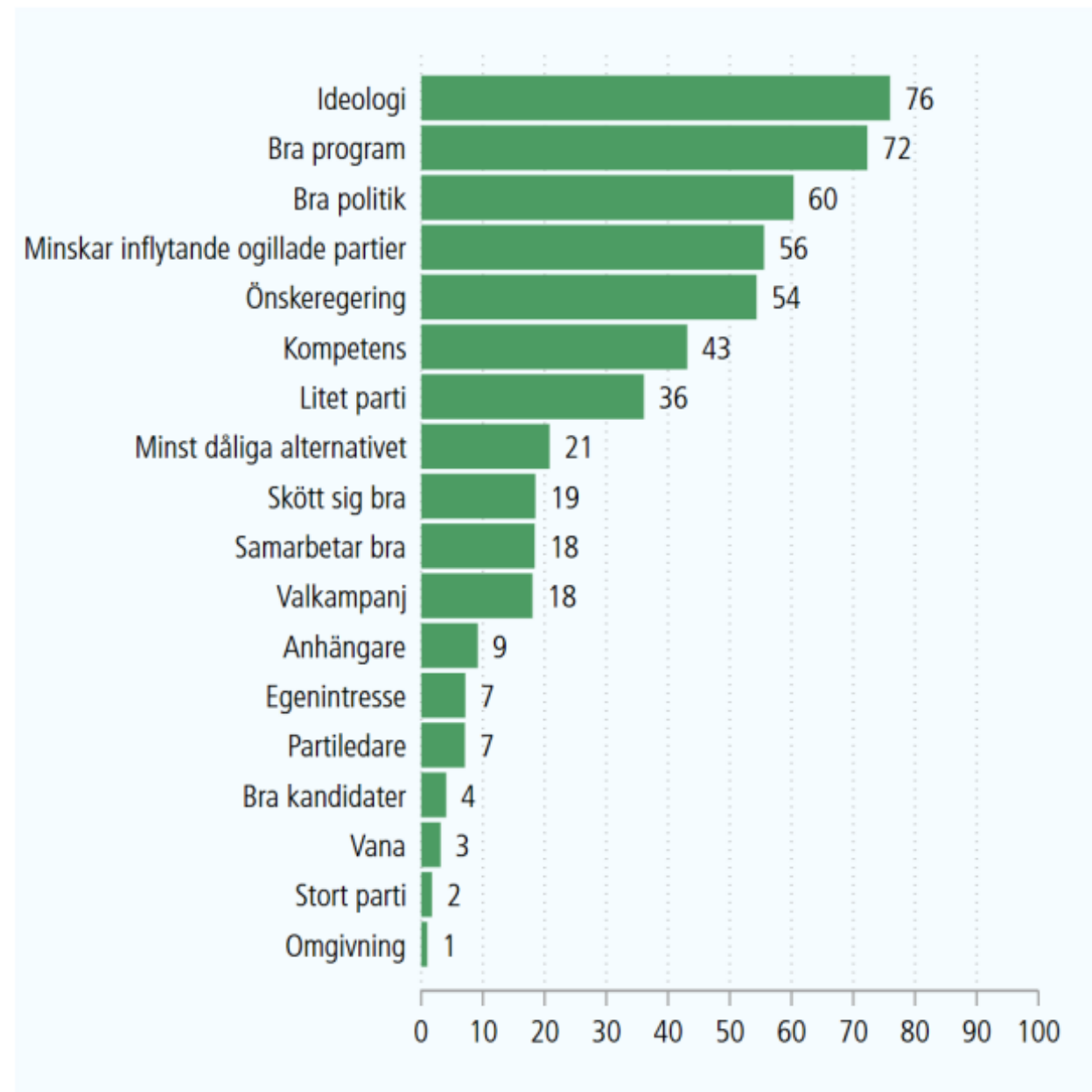


Kommentar: Valundersökningen 2022. Resultaten är baserade på flera frågor: 'Brukar du själv betrakta dig som anhängare av något parti?' (ja/nej), 'Vilket parti tycker du bäst om?', samt 'Hör du till de starkt övertygade anhängarna av ditt parti?' (ja/nej). n = 485. Uppgifter om valdeltagande är röstlängdsvaliderade.

?

Varför Miljöpartiet?
Viktig fråga för partival
(fasta alternativ)

!



Kommentar: Valundersökningen 2022. Frågeformuleringen var 'Hur viktiga var följande skäl för ditt val av parti?' med svarsalternativen 'Ett av de absolut viktigaste skälen', 'Ganska viktigt skäl', 'Inte särskilt viktigt skäl' samt 'Inte alls viktigt skäl'. I tabellen presenteras andelen som svarade 'Ett av de absolut viktigaste skälen'. n = 102 – 232. Uppgifter om valdeltagande är röstlängdvaliderade.

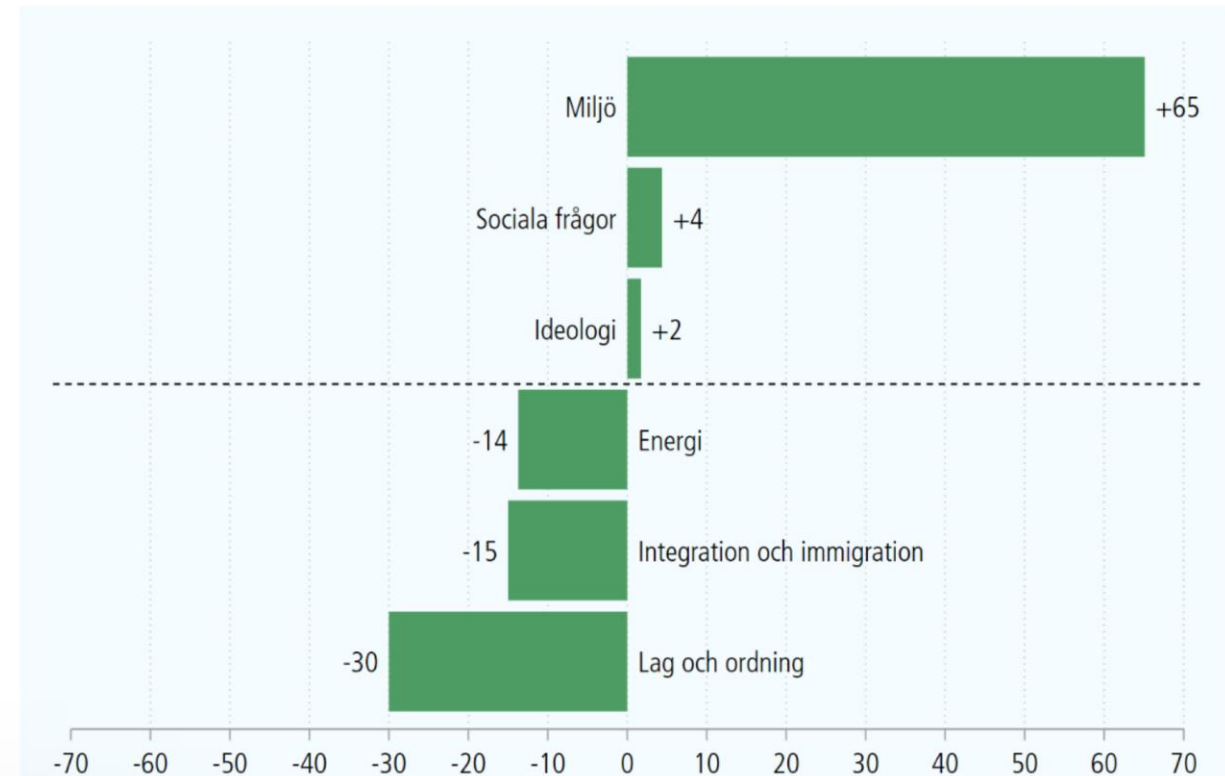


Varför Miljöpartiet?
Viktig fråga för partival



Miljö!

Figur 20 Viktig fråga för partival jämfört med väljare generellt 2022 (andel av väljarna)



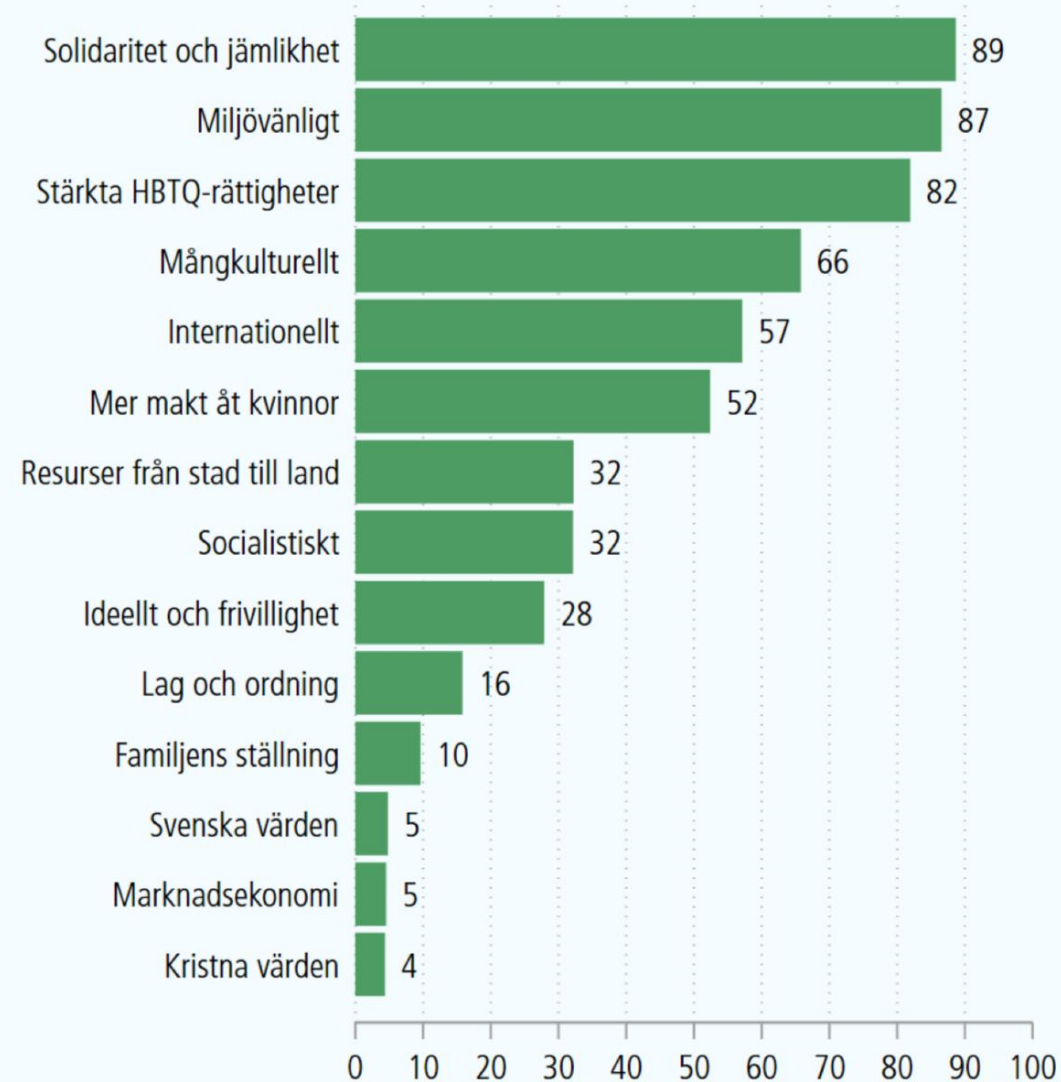
Kommentar: Valundersökningen 2022. Frågeformuleringen lyder 'Är det någon eller några frågor som är viktiga för dig när det gäller vilket parti du tänker rösta på i riksdagsvalet den 9 september? Vilken eller vilka frågor är det? Ange högst tre frågor'. n = 333. Data är viktade baserade på partival och uppgifter om valdeltagande är röstlängdsvaliderade. I figuren är de tre frågor med störst positiv respektive störst negativ differens inkluderade. För en komplett lista se appendix.



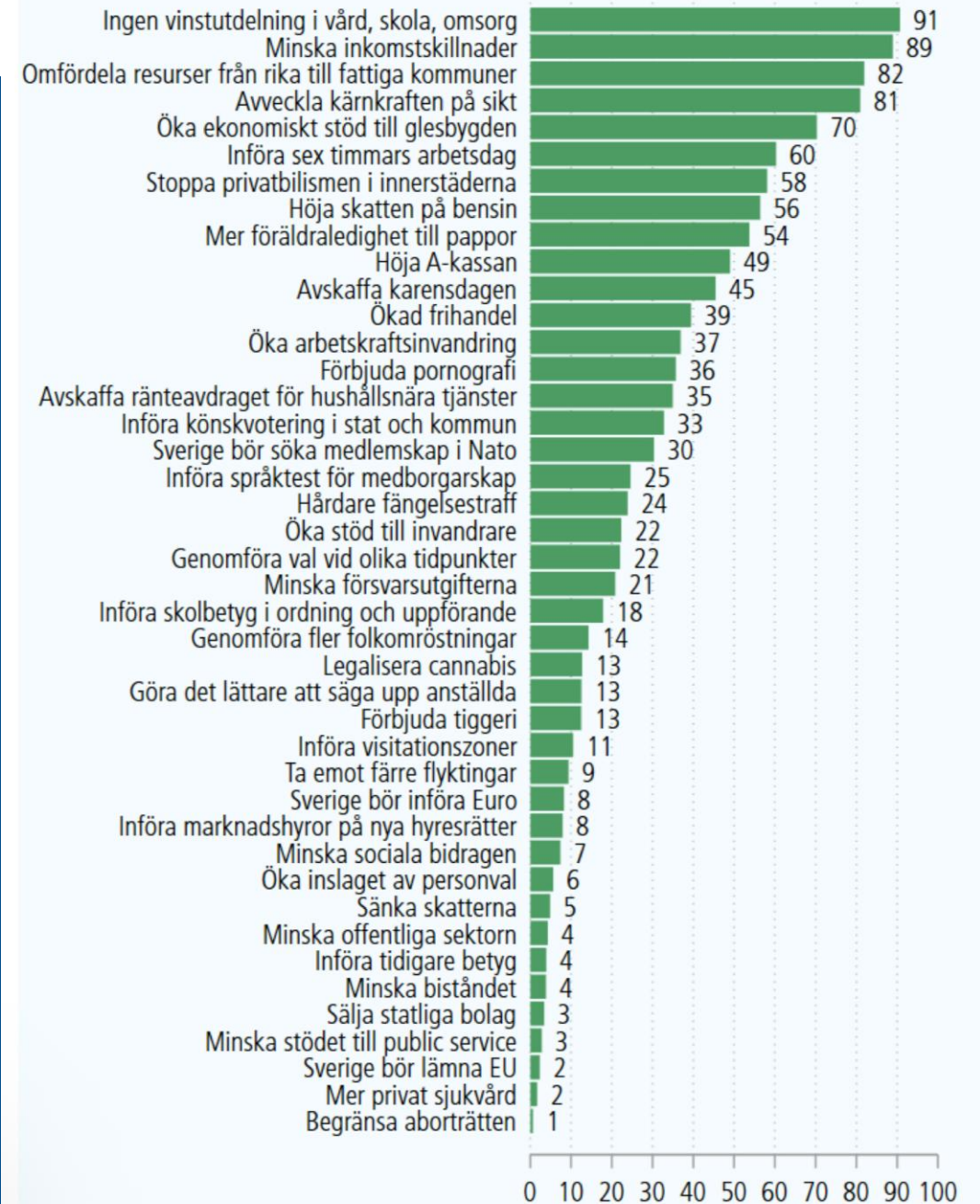
Miljöpartiets
ideologiska profil



HBTQ, jämlikhet, miljö



Kommentar: Valundersökningen 2022. Frågeformuleringen lyder 'Nedan finns en lista med förslag på olika slags samhällen som en del människor anser att vi bör satsa på i framtiden i Sverige. Vad anser du om de olika förslagen?' med svarsalternativ från 0 'Mycket dåligt förslag' till 10 'Mycket bra förslag'. I figuren inkluderas andelen som svarat 7–10. n = 103 – 657. Uppgifter om valdeltagande är röstlängdsvaliderade. För fullständiga beskrivningar av de framtida samhällena, se tabell A13 i appendix.



MP-väljarnas
sakpolitiska profil?



Jämlikhet, kärnkraft, glesbygd

?

Partistrategiska förutsättningar för Miljöpartiet inför 2026

!

Ideologiskt: Grön vänster

Sakpolitiskt: Miljö, klimat, (energi), jämlikhet

Strategiskt: Back to basics i miljöfrågorna; kampanjkoordinera med C?

Regeringsfrågan: Tydlig rödgrön hemhörighet.



Valforsknings- programmet

