



Valforsknings- programmet





Centerpartiet i mittens rike

25 november 2025

Henrik Ekengren Oscarsson
Forskningsledare Valforskningsprogrammet
Göteborgs universitet



44 kapitel om svenskt väljarbeteende

Väljarna och valet 2022
Mandatperioden
Valrörelsen
Partierna
Företrädarna
Väljarna går till beslut
Väljarrörlighet
Effekter av valrörelsen
Framtiden





2021 Forskningsrapport

Demokratirådets
rapport 2021:
Polarisering i Sverige

*Henrik Oscarsson
Torbjörn Bergman
Annika Bergström
Johan Hellström*

SNS

Väljarna
avgör

UPPDATERAD MED EUP-VALET 2024

SVERIGES TELEVISIONS
VALLOKALUNDERSÖKNINGAR 1991-2024

SÖREN HOLMBERG PER NÄSMAN
HENRIK OSCARSSON MIKAEL PETTERSSON

svt VALU

VÄLJARNA OCH
VALET 2022



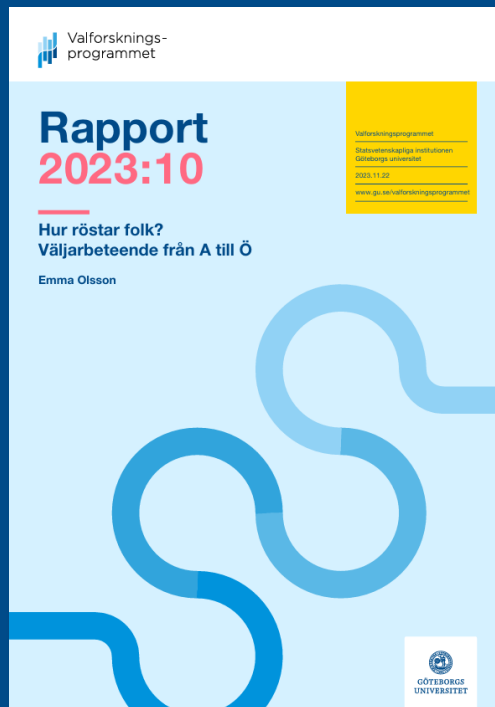
Henrik Oscarsson, Felix Bäckstedt, Anna Cederholm Lager,
Richard Karlsson, Maria Solevid

Riksdagens landskap

Patrik Öhberg & Jakob Ahlbom (red)



Hur röstar folk? Väljarbeteende från A-Ö



Valet 2022: Centerpartiet. Partiets profil och väljarsammansättning



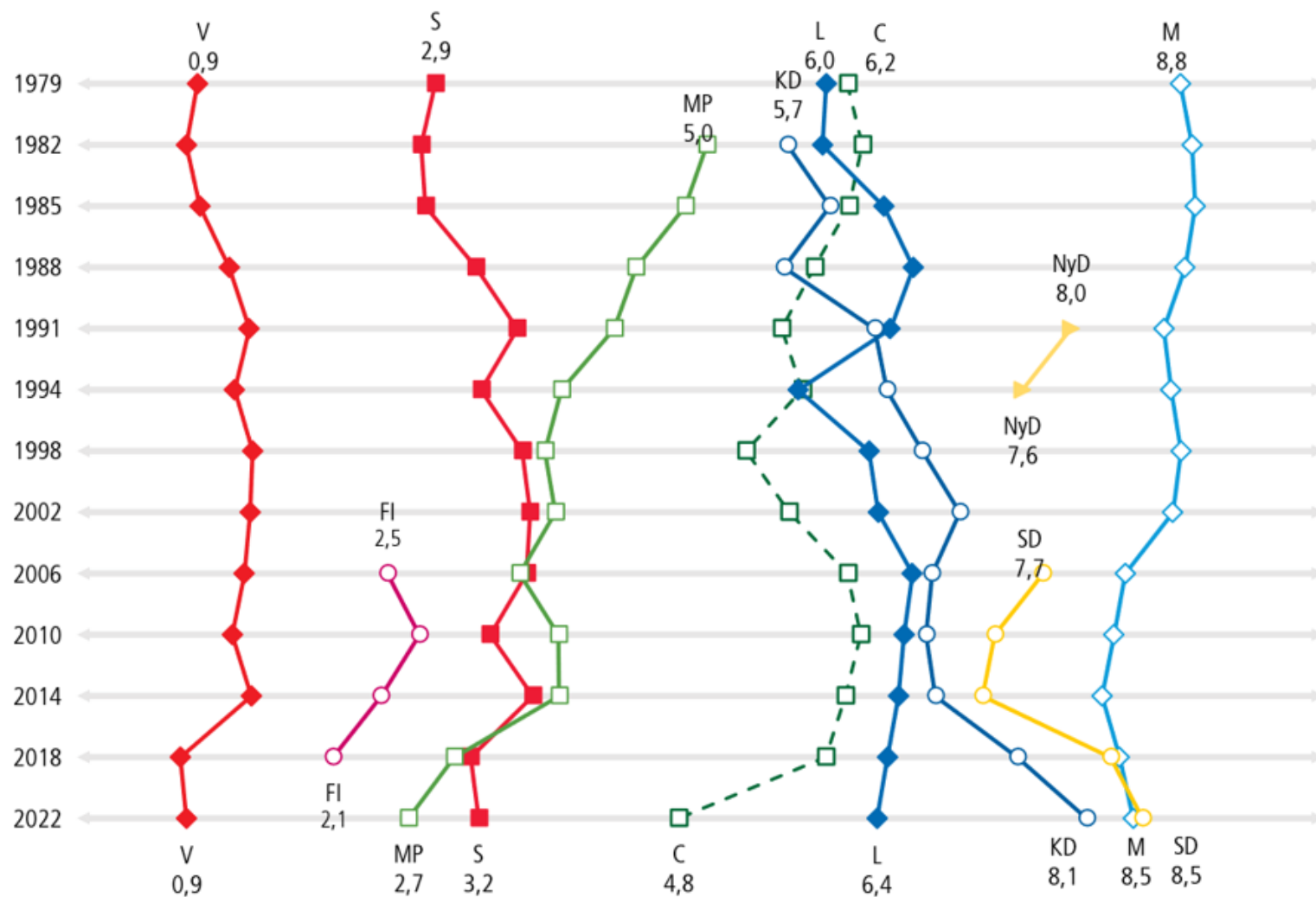
?

Hur uppfattar väljarna Centerpartiet position i partisystemet?

!

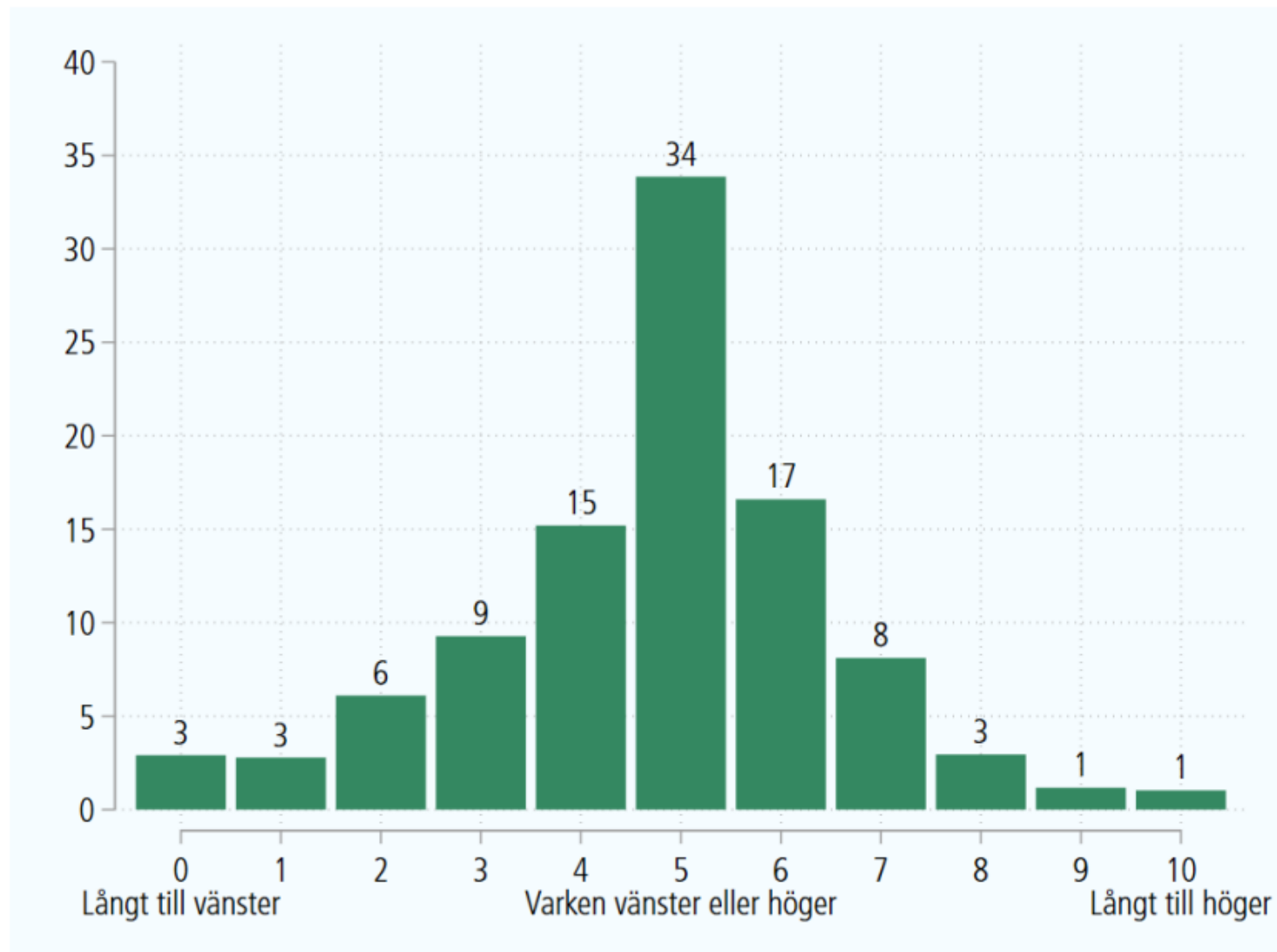
Precis i mitten!

Figur 44.1 Väljarnas uppfattningar om partiernas vänster-högerpositioner 1979-2022 (medeltal).



Källa: Valundersökningarna 1979-2022

Figur 4 Uppfattning om Centerpartiets vänster-högerplacering 2022 (andel av väljarna)



Kommentar: Valundersökningen 2022. Frågeformuleringen lyder 'I politiken talar man ibland om vänster och höger. Var skulle du placera partierna på en skala mellan 0 och 10 där 0 står för vänster och 10 står för höger?'. Svartalternativen är 0 'Vänster' till 10 'Höger'. n = 8 198. Data är viktade baserade på partival och uppgifter om valdeltagande är röstlängdsvaliderade.

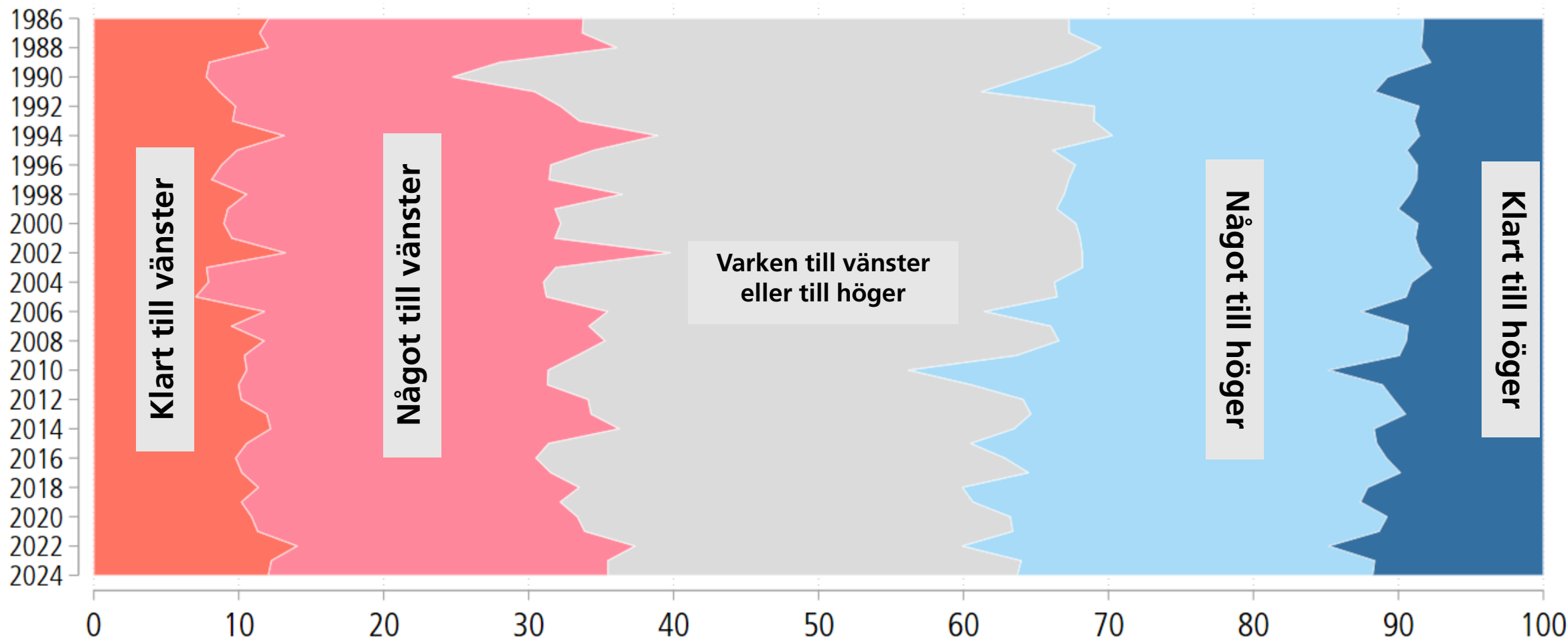
?

Finns de flesta väljare i mitten?

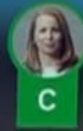
!

Trettio procent av väljarna har ingen uttalad ideologisk vänster- eller högeridentifikation

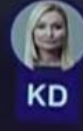
Ideologisk vänster-högeridentifikation (1-5). Den ideologiska sammansättningen av befolkningen, 1986-2024 (procent)



REGERING



STÖDPARTIER



?

Vilka typer av regeringar önskar sig väljarna?

!

En majoritet av väljarna (51 procent) önskade sig en blocköverskridande regering 2022

Figur 17.1 Svenska väljares önskeregeringar 1968-2022 (procent).

År	Socialdemokratisk enpartiregering (a)	Borgerlig koalition (C, L, KD, M/ Alliansen) (b)	Rödgrön koalition (V, S, MP) (c)	Blocköver- skridande regering (d)	Regeringar som inkluderar SD (e)
1968	36	23	3	25	—
1976	29	21	8	19	—
1979	32	27	8	16	—
1985	32	20	10	14	—
1994	24	16	13	31	—
1998	18	15	15	24	—
2002	23	11	14	22	—
2006	15	29	15	24	—
2010	7	40	23	13	—
2014	4	16	21	26	—
2018	2	16	11	37	26
2022	6	25	12	51	23

Källa: Valundersökningarna 1968–2022.

Tabell 17.1 Topp-20 önskeregeringar bland svenska väljare inför 2022 års val (procent).

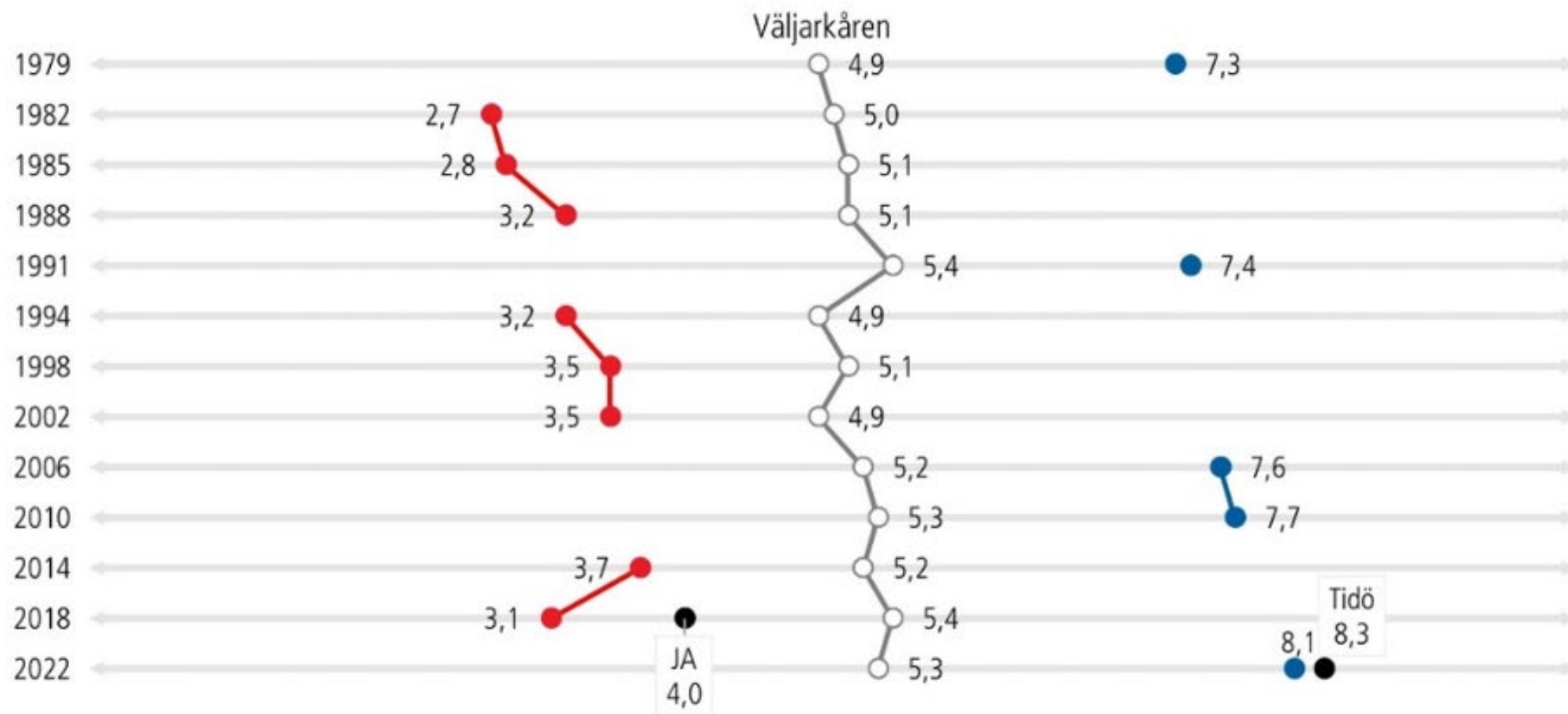
#	Önskad regering	Andel	#	Önskad regering	Andel
#1	V-S-MP	7,6	#11	V-S	3,4
#2	L-KD-M-SD	7,2	#12	C-L-KD-M	3,2
#3	S-C	7,0	#13	S-M	2,0
#4	V-S-C-MP	6,4	#14	S-C-L-MP	2,0
#5	L-KD-M	5,9	#15	S-C-L-M	2,0
#6	S	5,6	#16	S-C-M	1,4
#7	KD-M-SD	5,0	#17	V-S-C-L	1,2
#8	S-C-MP	4,4	#18	S-MP	1,2
#9	S-C-L	4,1	#19	S-M-SD	1,2
#10	V-S-C	4,0	#20	V-S-C-L-MP	1,0

Källa: Valundersökningen 2022.

Kommentar: Frågan lyder: "Vilket eller vilka partier skulle Du helst vilja ha med i regeringen efter valet i år? Markera alla partier som du skulle vilja ha med i regeringen". Antal svarande i procentbasen är 1 960. Resultaten är viktade mot det officiella valresultatet n2022. Etthundratio unika kombinationer av de åtta riksdagspartierna återfinns i data.

Figur 44.2

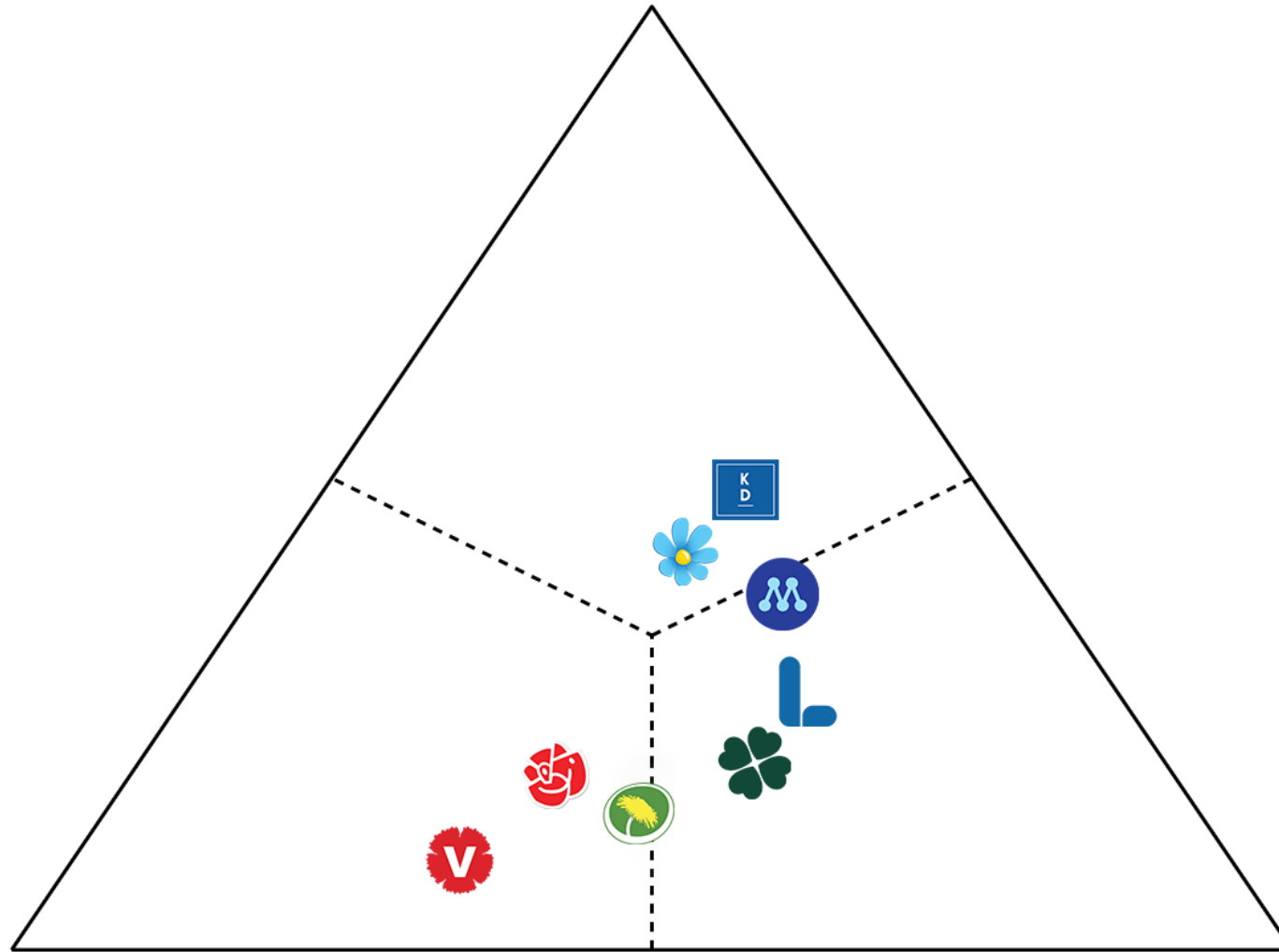
Vänster-högerpositioner för partierna i regeringen och i väljarkåren som helhet 1979-2022 samt för partier som står bakom Januariavtalet (2019-2021) respektive Tidöavtalet (2022) (viktade medeltal).



Källa: Valundersökningarna 1979-2022.



KONSERVATISM



SOCIALISM

LIBERALISM



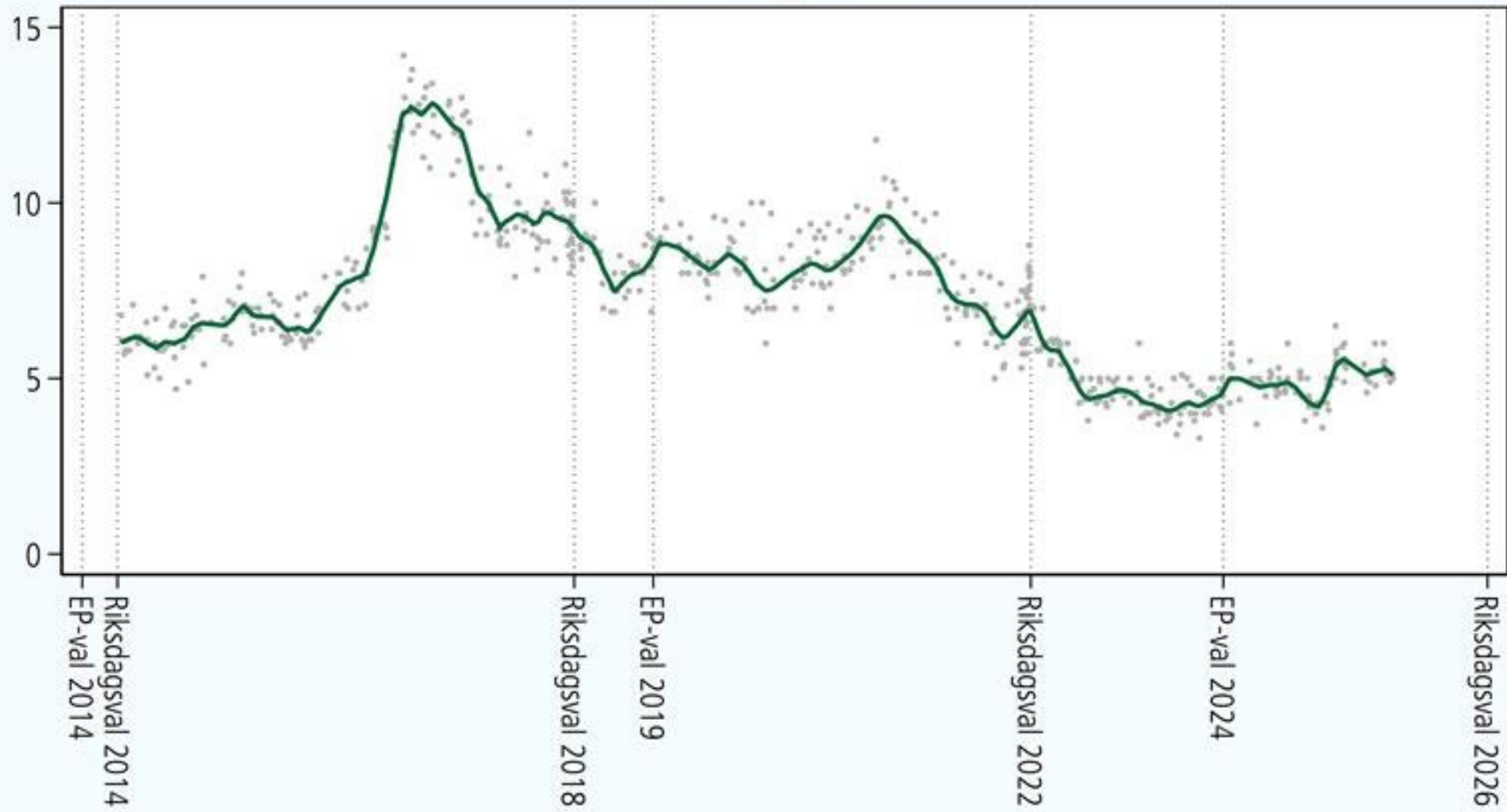
Centerpartiets läge i opinionen



Stabilt kring 5 procent sedan valet 2022

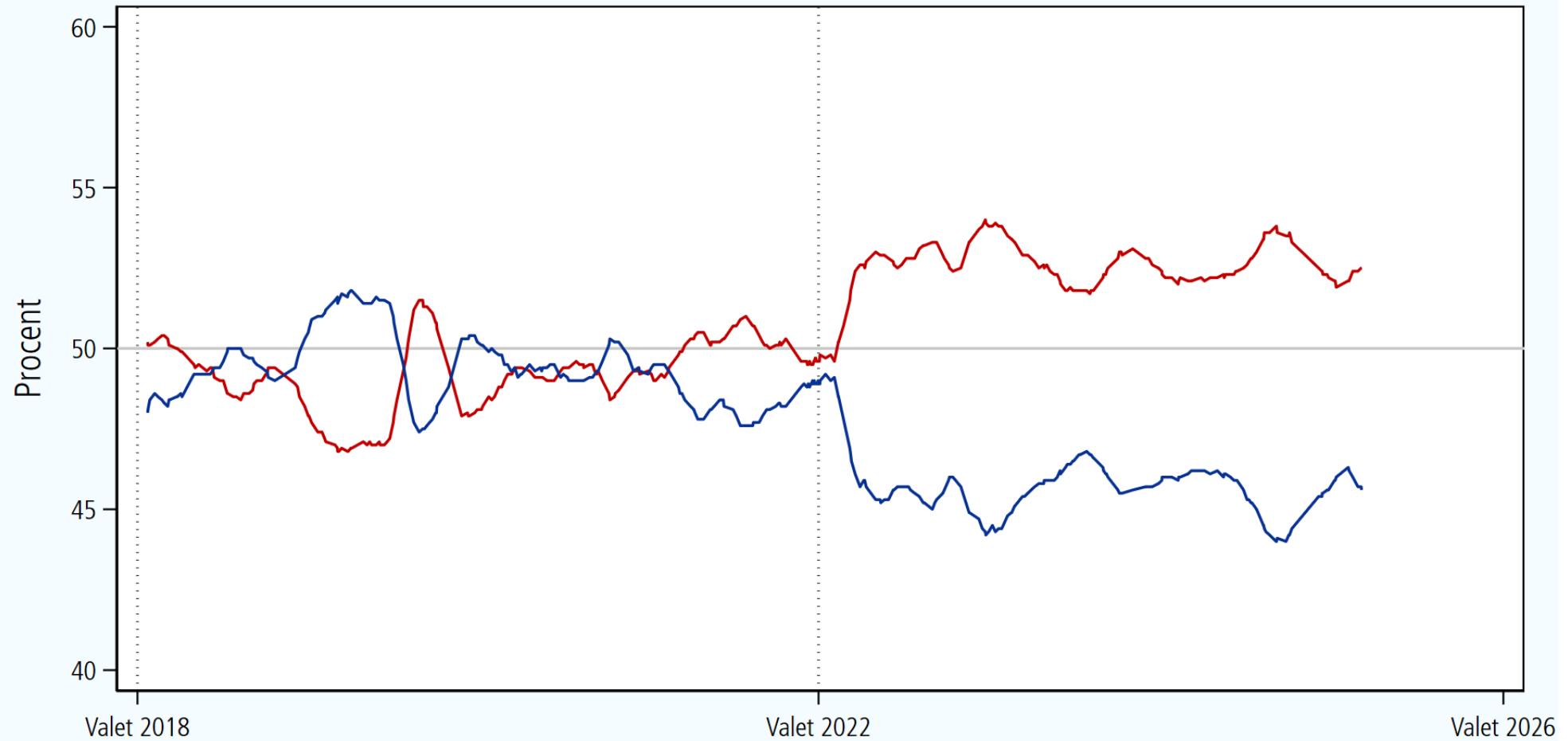


Centerpartiet





Det sammanlagda opinionsstödet för de rödgröna och Tidö-partierna



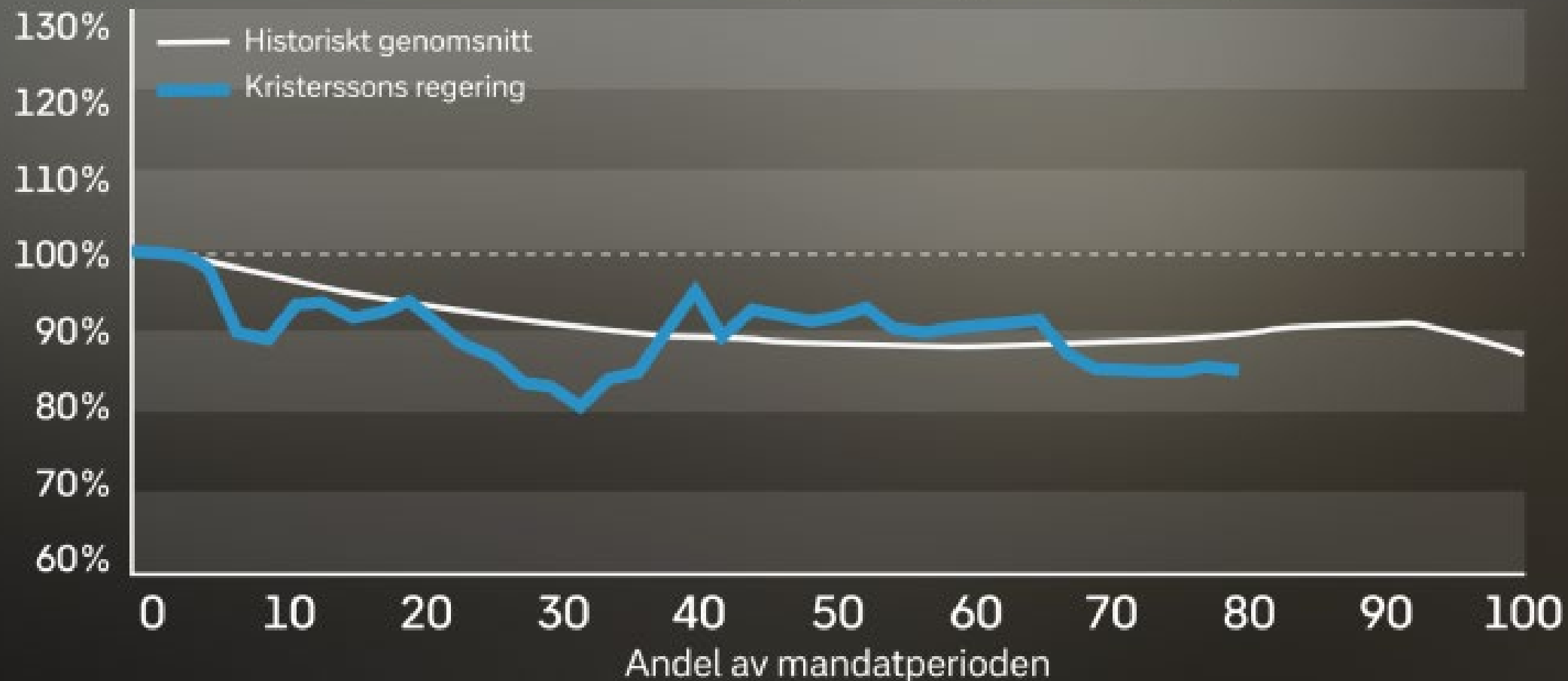
Källa: Valforskningsprogrammet, Göteborgs universitet (2025 11 19)

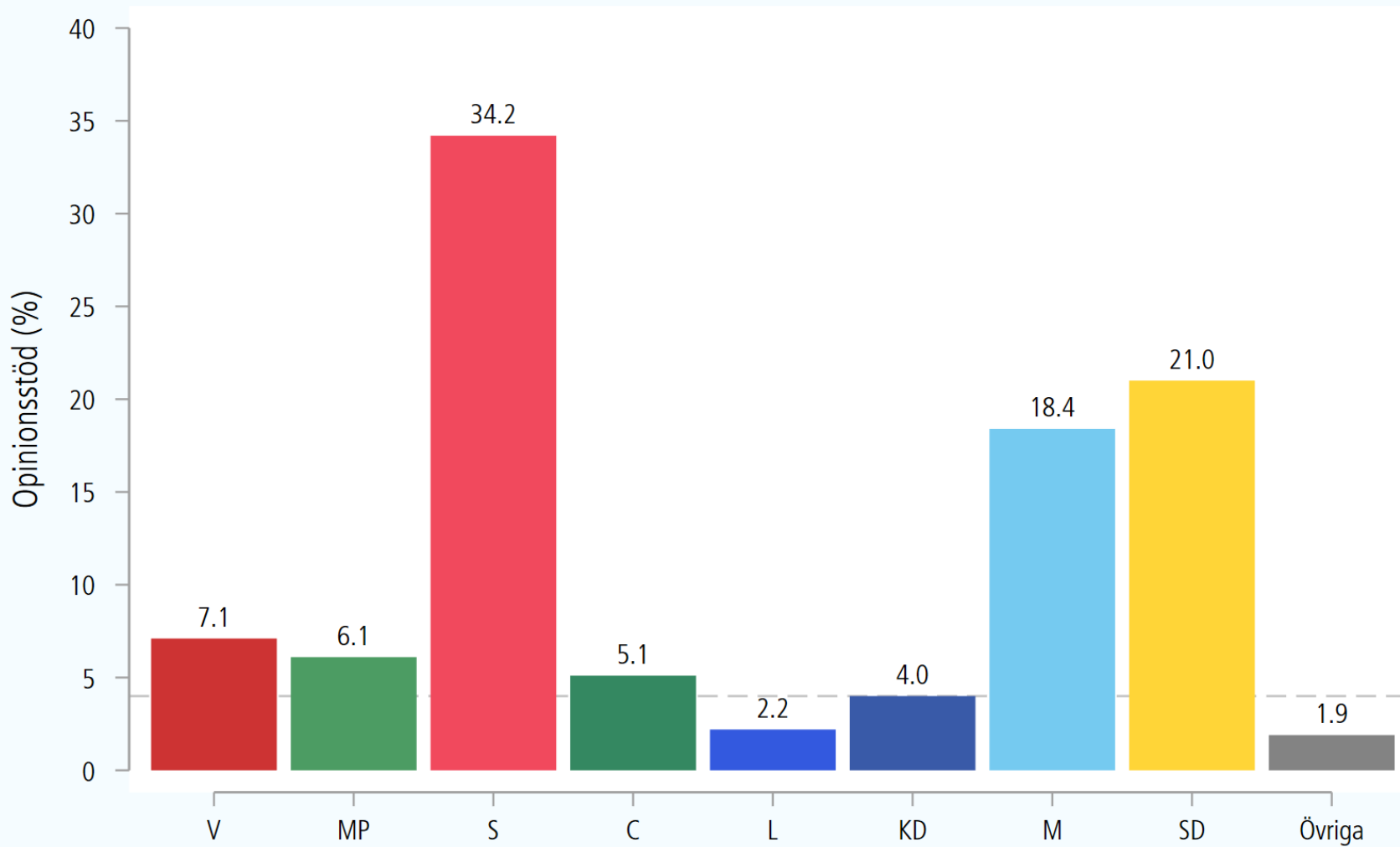
Kommentar: Sammanvägning av opinionsmätningar från SCB, Verian, Demoskop, Novus och Ipsos.

Regeringspartiernas samlade opinionsstöd

I relation till valresultatet (Källa: Göteborgs universitet/Verian)

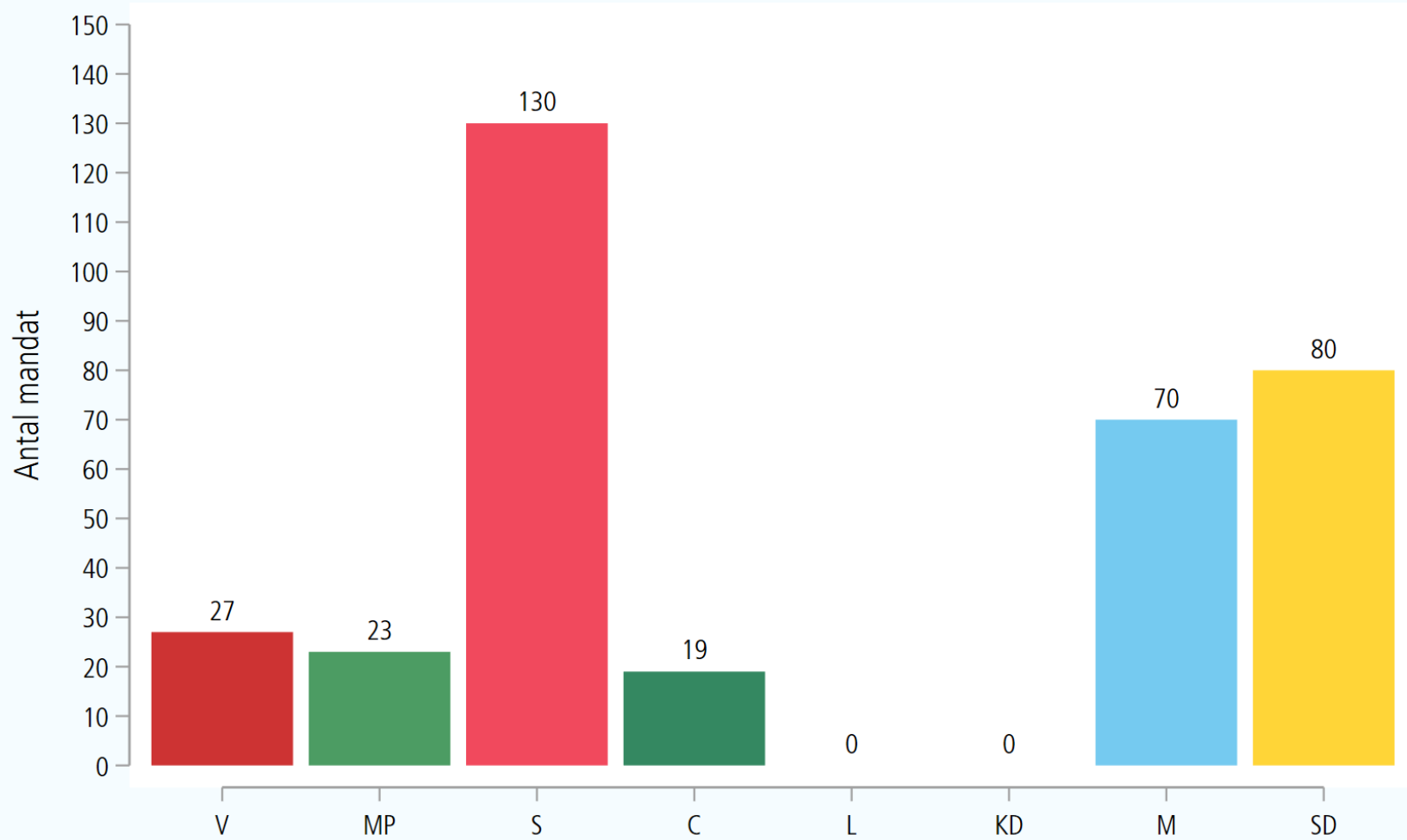
Opinionsstöd





Källa: Valforskningsprogrammet, Göteborgs universitet (2025 11 19)

Kommentar: Sammanvägning av opinionsmätningar från SCB, Verian, Demoskop, Novus, Ipsos och Indikator.

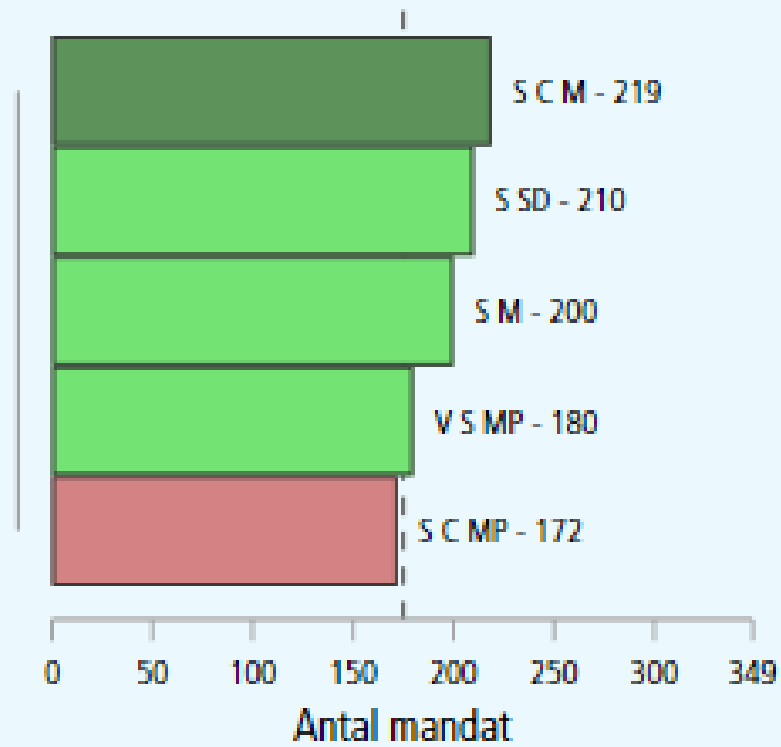


Källa: Valforskningsprogrammet, Göteborgs universitet (2025 11 19)

Kommentar: Sammanvägning av opinionsmätningar från SCB, Verian, Demoskop, Novus, Ipsos och Indikator.

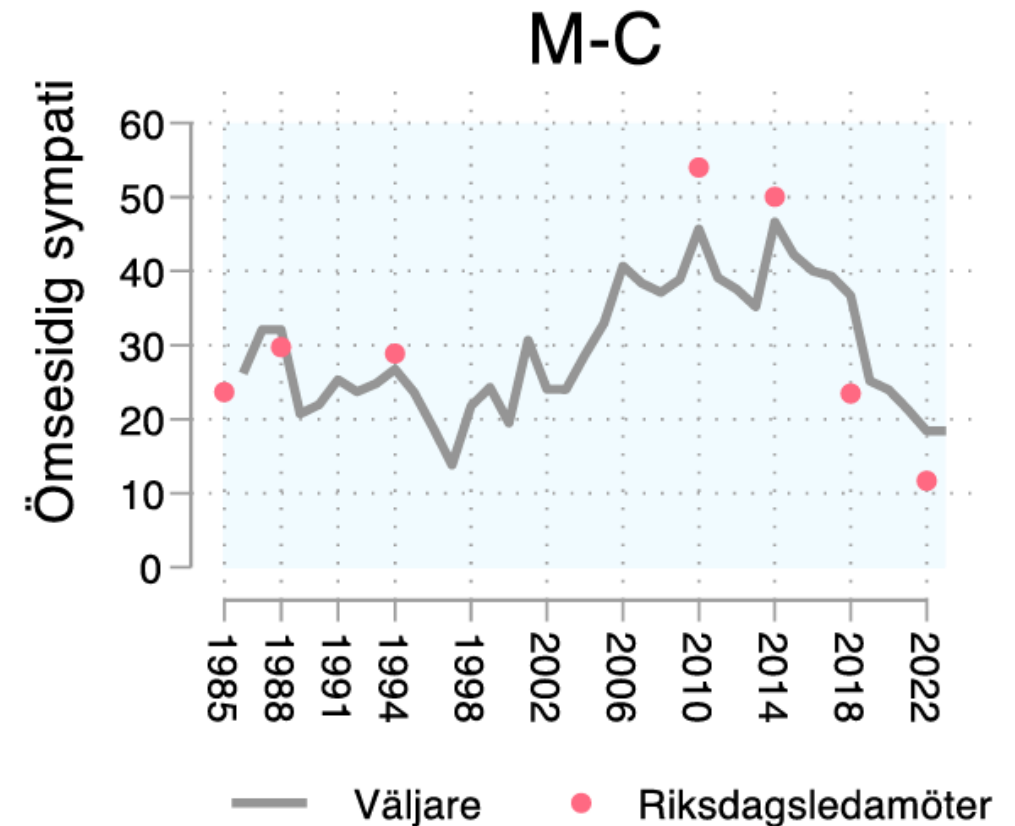
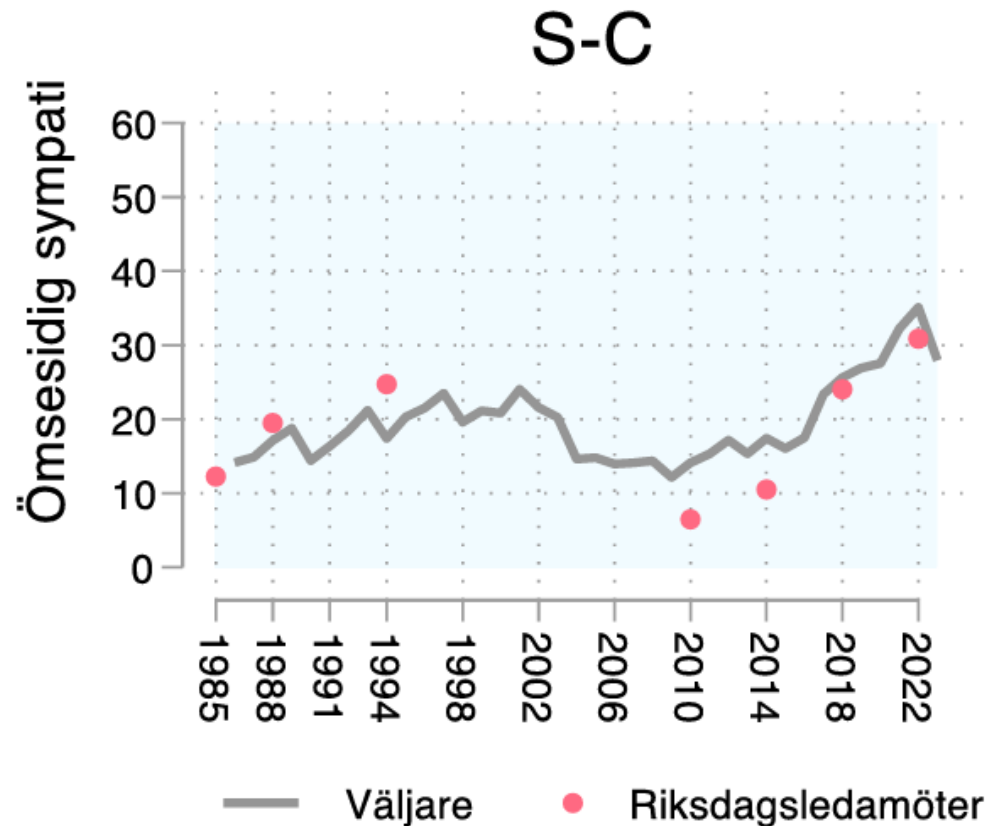


Regeringsunderlag



Figur 2a

Ömsesidigt gillande mellan utvalda par av partier bland riksdagsledamöter och väljare 1985–2023 (ÖS-mått)



?

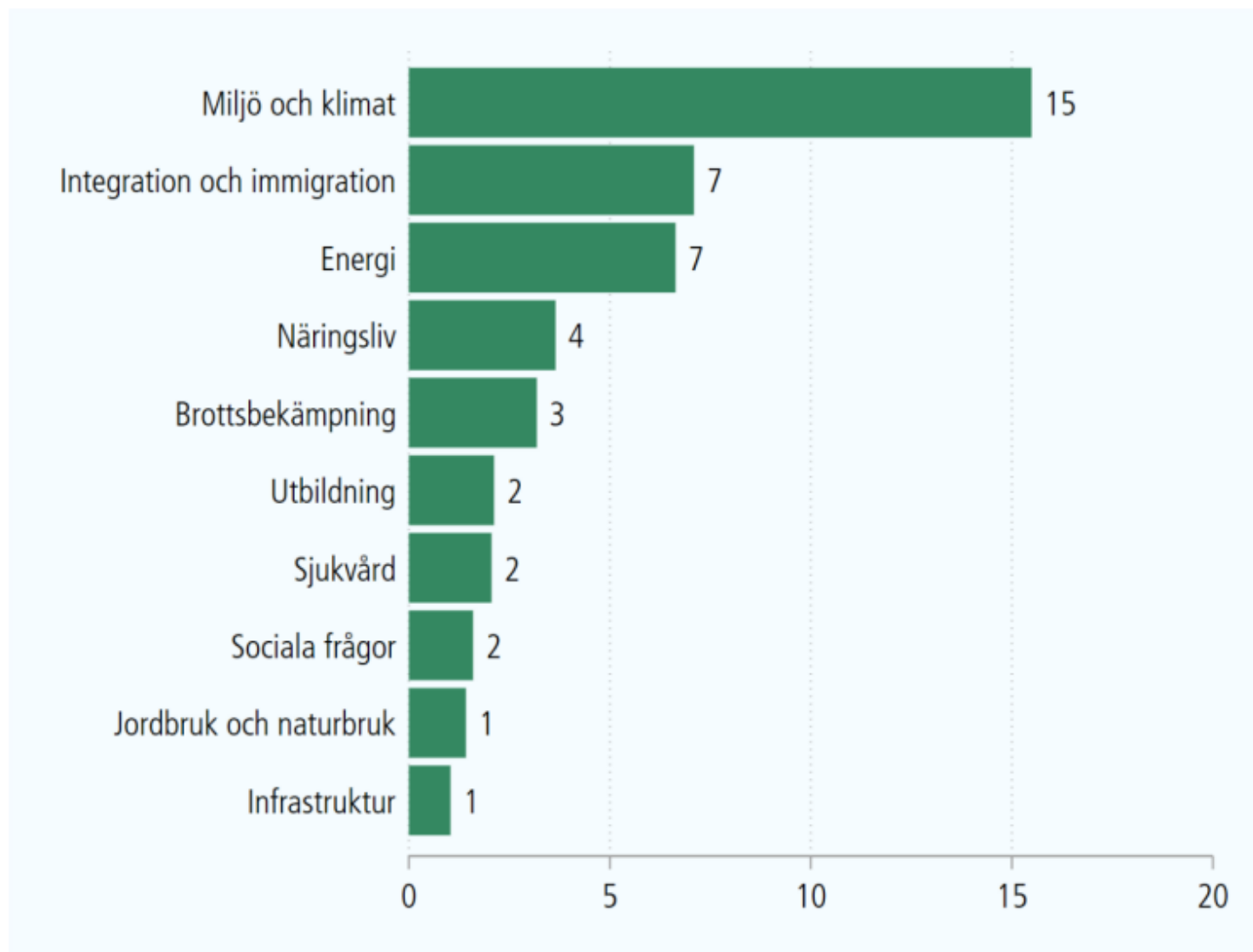
Hur uppfattar väljarna Centerpartiets sakprofil?

!

**Tonvikt 2022 på miljö och klimat
Bra politik när det gäller glesbygd/miljö och klimat**



Figur 6 Uppfattning om Centerpartiets prioriterade frågor 2022 (andel av väljarna)

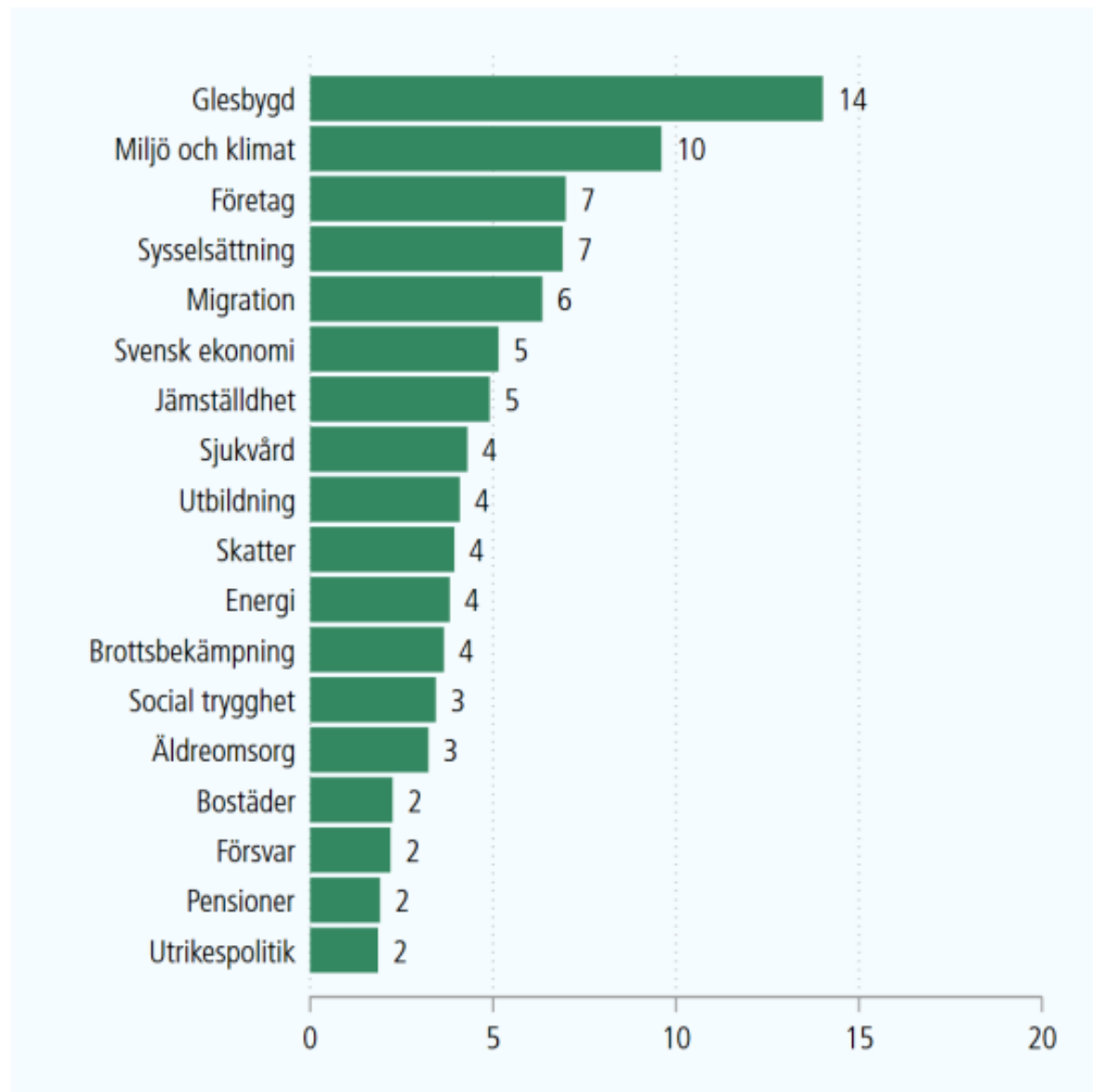


Kommentar: Valundersökningen 2022. Frågeformuleringen lyder 'Inför årets val tog partierna upp olika saker som de tyckte var viktiga. Kan du säga vilka saker som de olika partierna lade särskild tonvikt vid inför årets val? Ange högst tre saker för varje parti.'. n = 1 287. Data är viktade baserade på partival och uppgifter om valdeltagande är röstlängdsvaliderade. Inkluderade i figuren är de tio mest nämnda frågorna. För en komplett lista se appendix.



Figur 7

Politikområden där väljarna uppfattade att Centerpartiet hade en bra politik, 2022 (andel av väljarna)



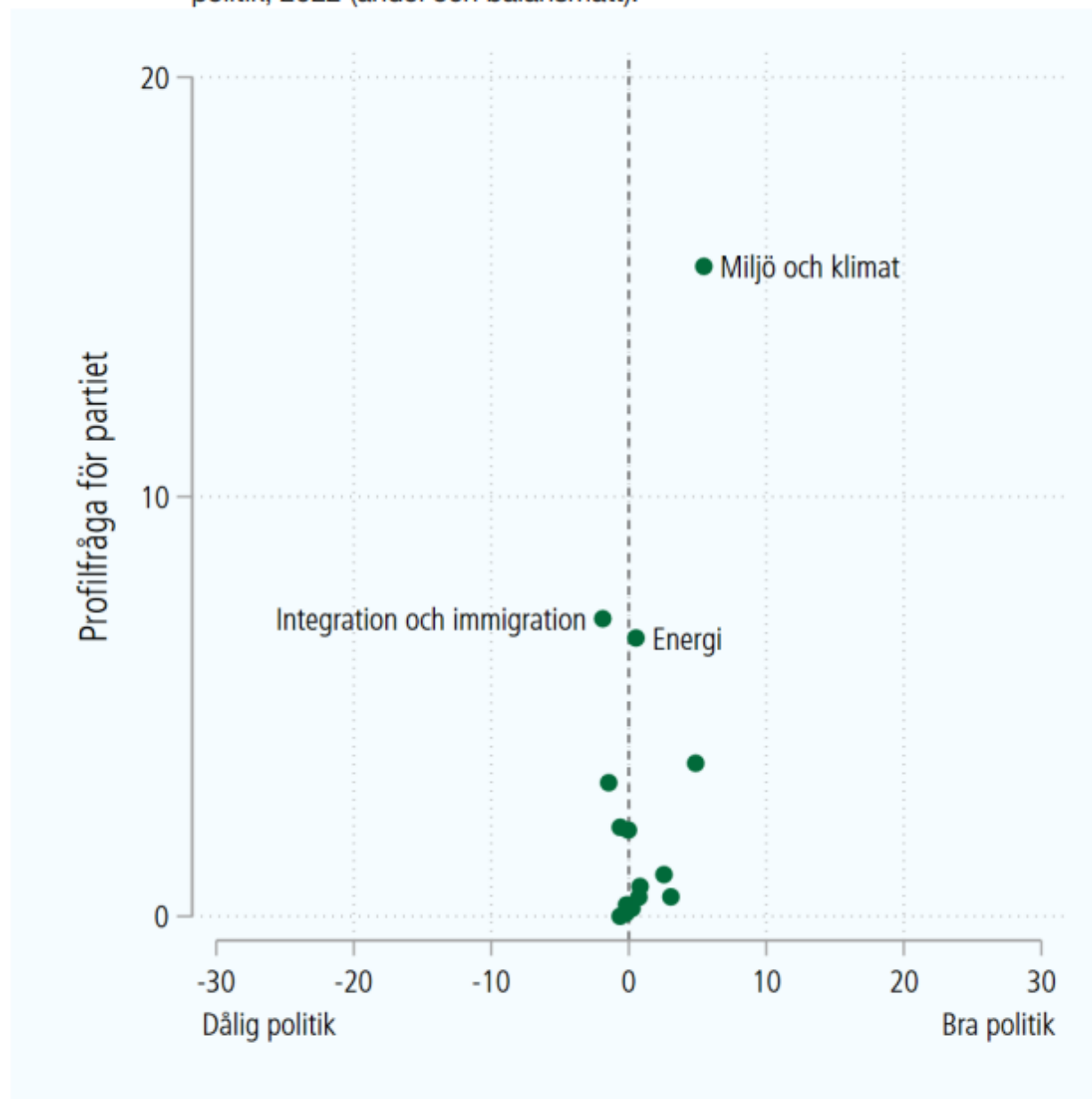
Kommentar: Valundersökningen 2022. Frågeformuleringen lyder 'Vilka partier tycker du har en bra politik och vilka partier tycker du har en dålig politik på följande områden?' följt av ett antal olika områden. n = 3 797 – 7 379 (beroende på område). Data är viktade baserade på partival och uppgifter om valdeltagande är röstlängdvaliderade.





Figur 9

Centerpartiets prioriterade frågor och väljarnas uppfattning om partiets politik, 2022 (andel och balansmått).



Kommentar: Valundersökningen 2022. För metodbeskrivning, se kommentarer för figur 6, 7 och 8. n = 1 287. Data är viktade baserade på partival och uppgifter om valdeltagande är röstlängdsvaliderade.

?

Väljarrörlighet med fokus på Centerpartiet

!

Största nettoväljarströmmen var C->S -71 000 väljare

Tabell 32.2 De 16 största nettoväljarströmmarna 2018–2022 (antal väljare)

Rank	Väljarström	Uppskattat antal väljare	Sida som nettovann
#1	Moderaterna till Sverigedemokraterna	100 000	–
#2	Centerpartiet till Socialdemokraterna	71 000	–
#3	Vänsterpartiet till Socialdemokraterna	58 000	–
#4	Socialdemokraterna till Sverigedemokraterna	43 000	●
#5	Liberalerna till Socialdemokraterna	41 000	●
#6	Centerpartiet till Moderaterna	39 000	●
#7	Vänsterpartiet till Miljöpartiet	38 000	–
#8	Kristdemokraterna till Sverigedemokraterna	20 000	–
#9	Liberalerna till Centerpartiet	19 000	●
#10	Socialdemokraterna till Soffan	17 000	●
#11	Centerpartiet till Sverigedemokraterna	16 000	●
#12	Moderaterna till Soffan	14 000	●
#13	Miljöpartiet till Socialdemokraterna	12 000	–
#14	Kristdemokraterna till Moderaterna	12 000	–
#15	Moderaterna till Liberalerna	11 000	–
#16	Kristdemokraterna till Socialdemokraterna	10 000	●

Källa: Valforskningsprogrammet, Göteborgs universitet: Valundersökningen 2018 och 2022.

Kommentar: Underlaget till tabellen är hämtat från tabell 32.1. Röda prickar visar nettoströmmar som var vinster för mitten-vänsterpartierna V-MP-S-C. Blåa prickar visar nettoströmmar som var vinster för mitten-högerpartierna (L-KD-M-SD).

Tabell 32.1 Partiernas vinster och förluster av väljare 2018–2022 (tusentals väljare)

Partival 2018	2022													
	V	S	MP	C	L	KD	M	SD	Övr	Blank	Icke-r	1:a	Total	
V	518	–	-58	-38	2	+1	+1	-5	-5	+4	-2	-2	+33	415
S	1 830	+58	–	+12	+71	+41	+10	+6	-43	-2	-9	-17	+51	1 957
MP	286	+38	-12	–	+5	+3	-1	-2	0	+5	+1	-2	+11	322
C	558	-2	-71	-5	–	+19	+2	-39	-16	-5	-2	+5	+15	445
L	355	-1	-41	-3	-19	–	+9	+11	-5	-5	-2	-5	+9	293
KD	409	-1	-10	+1	-2	-9	–	-12	-20	-4	-1	-5	+9	346
M	1 285	+5	-6	+2	+39	-11	+12	–	-100	+4	+2	-14	+41	1 219
SD	1 136	+5	+43	0	+16	+5	+20	+100	–	-3	+1	-2	+33	1 320
Övriga	99	-4	+2	-5	+5	+5	+4	-4	+3	–	0	-2	+4	103
Blankt	58	+2	+9	-1	+2	+2	+1	-2	-1	0	–	+2	+1	72
Icke-röstare	961	+2	+17	+2	+5	+5	+5	+14	+2	+2	-2	–	–	1 014

Källa: Officiell valstatistik (www.val.se); Valforskningsprogrammet, Göteborgs universitet: Valundersökningarna 2018 och 2022.

Nettovinster (+) och nettoförluster (-) för Centerpartiet och Liberalerna 2018-2022 (tusentals väljare)

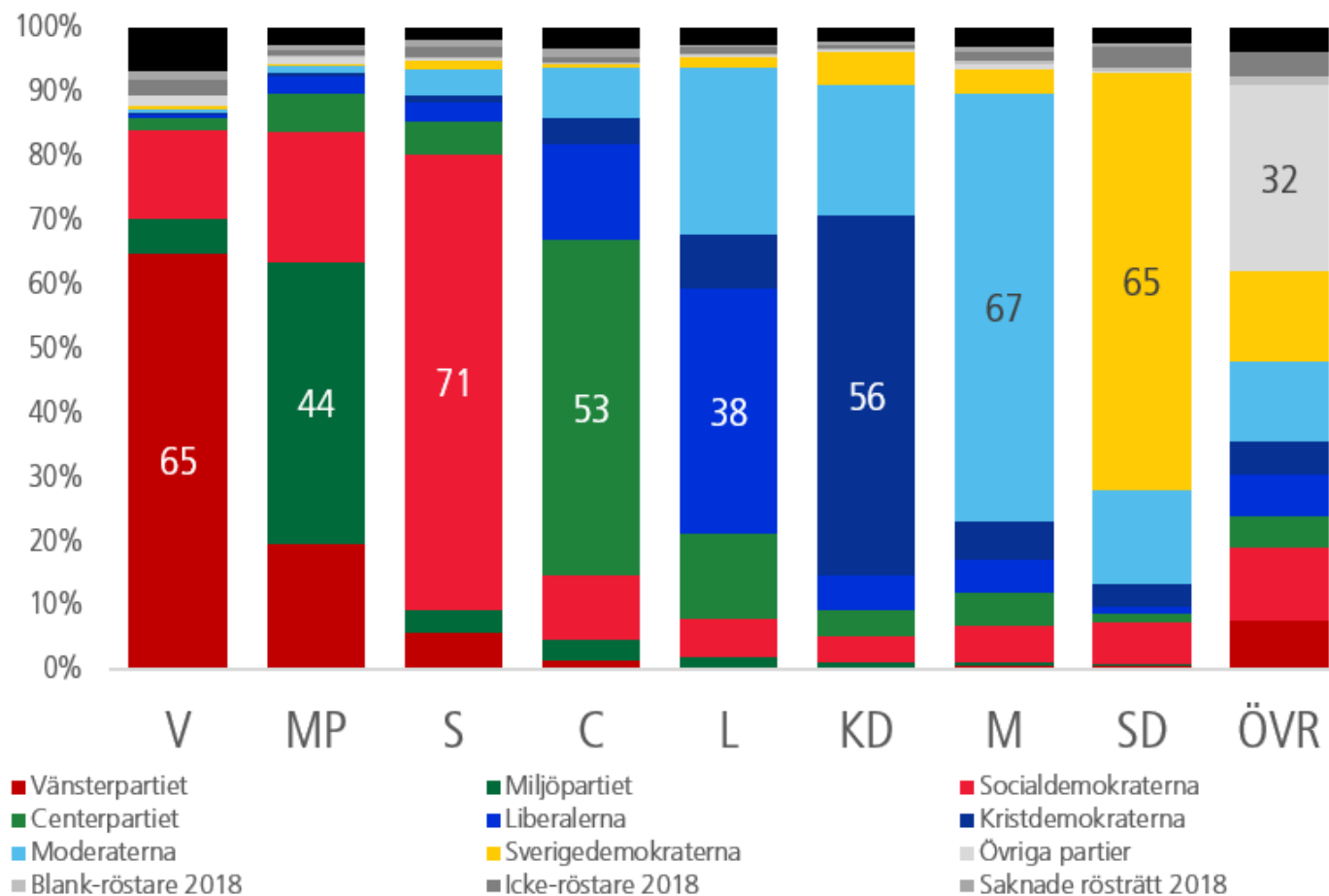


Tabell 24.3 **Antal väljare som Sverigedemokraterna nettovunnit (+) respektive nettoförlorat (-) i riksdagsvalen 2006–2022 (tusentals väljare).**

	V	S	MP	C	FP	M	KD	FI	ÖVR	Icke-röstare	Blank-röstare	1:a-gångsväljare
2002–2006	+5	+17	+10	±0	+2	±0	±0	–	±0	+5	+17	+12
2006–2010	+3	+27	+3	+15	+3	+18	±0	+12	+3	+21	-3	+25
2010–2014	+4	+95	+8	+27	+42	+163	+27	±0	-4	+53	+8	+25
2014–2018	+11	+82	+6	+13	+7	+103	-2	+2	+2	+8	+5	+49
2018–2022	+5	+43	0	+16	+5	+100	+20	–	-3	+1	-2	+33
Totalt	28	264	27	71	59	384	45	14	-2	88	25	144

Källa: Valforskningsprogrammet, Göteborgs universitet.

Figur 31.1 Partiernas nya väljare 2022. Sammansättningen av partiernas väljare 2022 efter hur de röstade i valet 2018 (procent).



Källa: Valundersökningarna 2018 och 2022.

Kommentar: Resultaten är hämtade från tabell 30.1. Endast procenttalet för det egna partiet har markerats i figuren och de siffrorna har avrundats till heltal. Staplarna ger en visuell överblick över hur sammansättningen av partiernas nya väljare ser ut efter väljarna har sorterat om sig mellan partierna.

?

Varför Centerpartiet?

!

Demografi, viktig fråga, ideologi, sakpolitik



?

Hur ser sammansättningen av C-väljarna ut (2022)?

!

57% kvinnor

59% >50 år

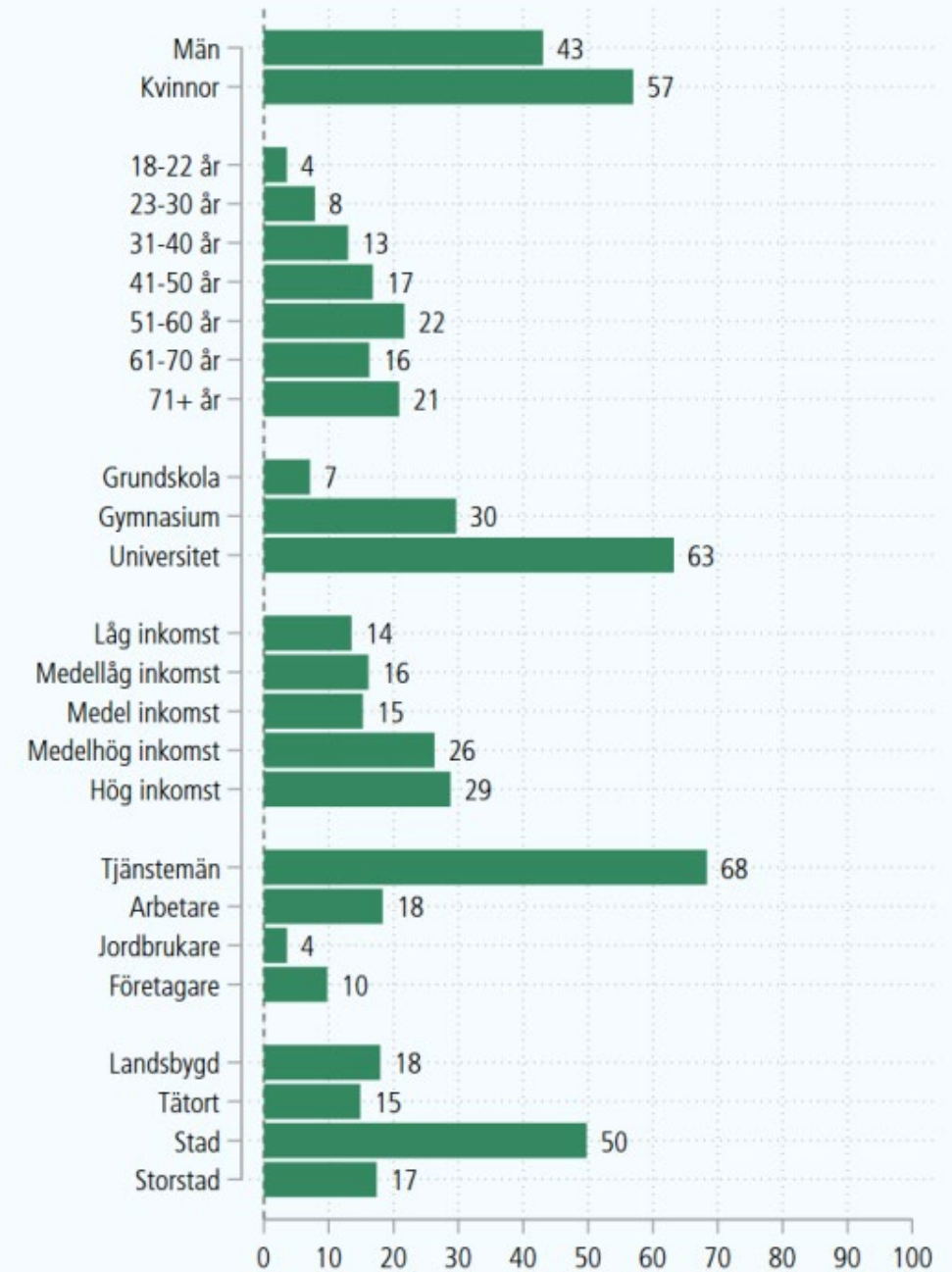
63% universitetsutbildade

54% medelhög/hög inkomst

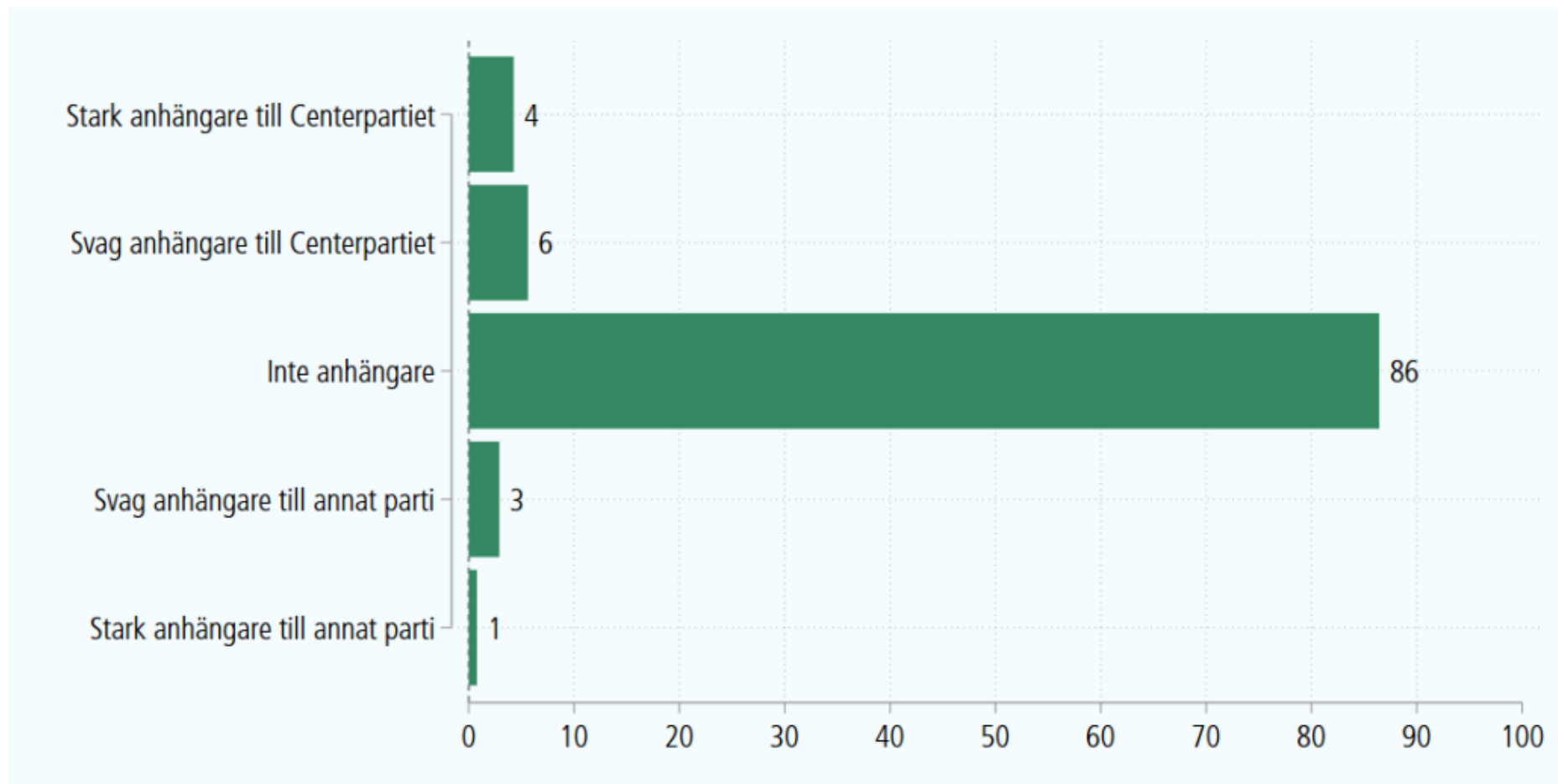
68% tjänstemän

50% stadsbor

Figur 10



Figur 14 Partianhängarskap bland Centerpartiets väljare, 2022 (procent)



Kommentar: Valundersökningen 2022. Resultaten är baserade på flera frågor: 'Brukar du själv betrakta dig som anhängare av något parti?' (ja/nej), 'Vilket parti tycker du bäst om?', samt 'Hör du till de starkt övertygade anhängarna av ditt parti?' (ja/nej). n = 516. Uppgifter om valdeltagande är röstlängdsvaliderade.



?

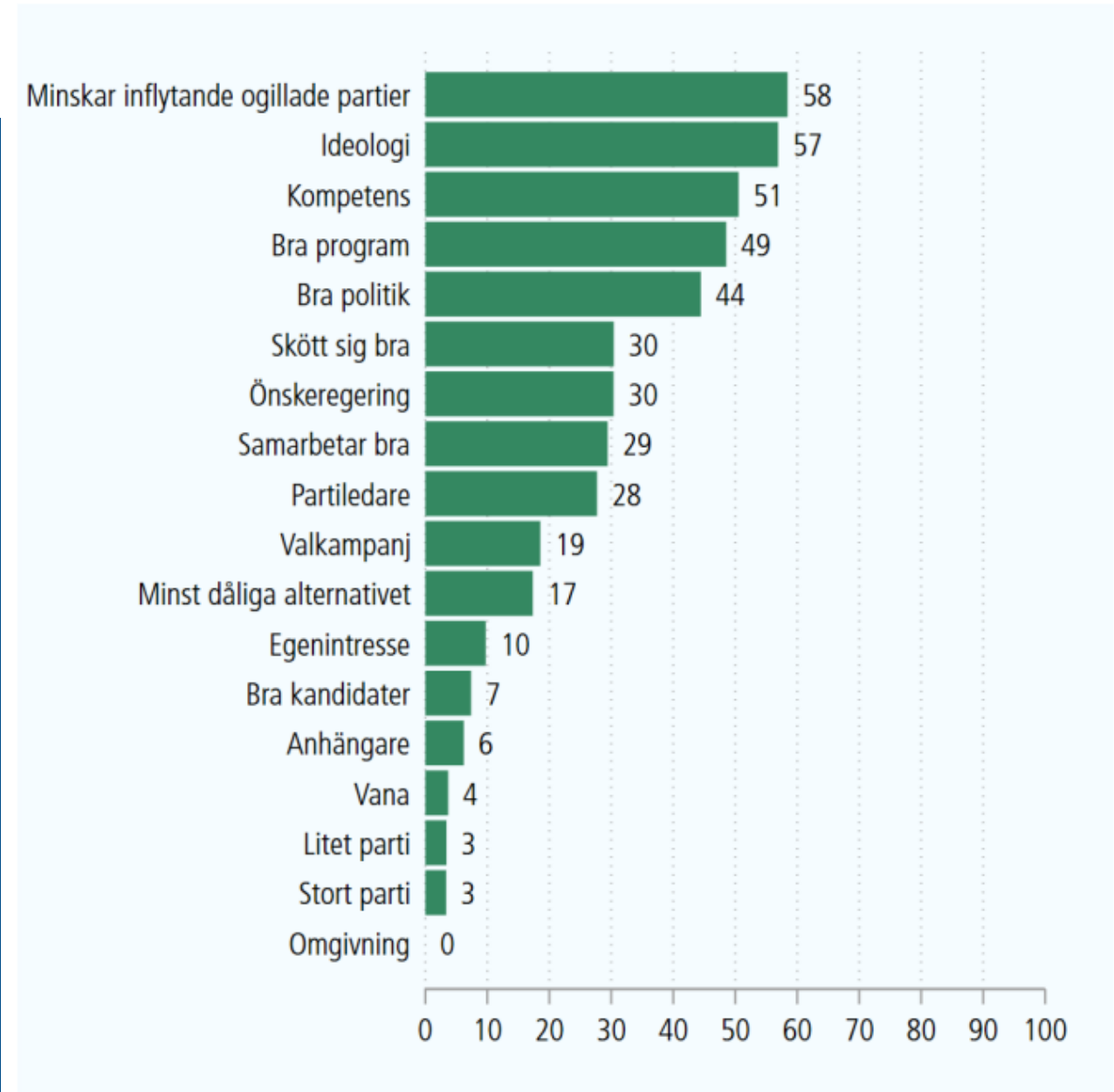
Varför Centerpartiet?
Viktig fråga för partival

!

Minskar inflytande för
ogillade partier
+ bra politik/program/ideologi

Figur 17

Skäl till partival bland Centerpartiets väljare, 2022 (andel)



Kommentar: Valundersökningen 2022. Frågeformuleringen var 'Hur viktiga var följande skäl för ditt val av parti?' med svarsalternativen 'Ett av de absolut viktigaste skälen', 'Ganska viktigt skäl', 'Inte särskilt viktigt skäl' samt 'Inte alls viktigt skäl'. I tabellen presenteras andelen som svarade 'Ett av de absolut viktigaste skälen'. n = 120 – 278. Uppgifter om valdeltagande är röstlängdsvaliderade.



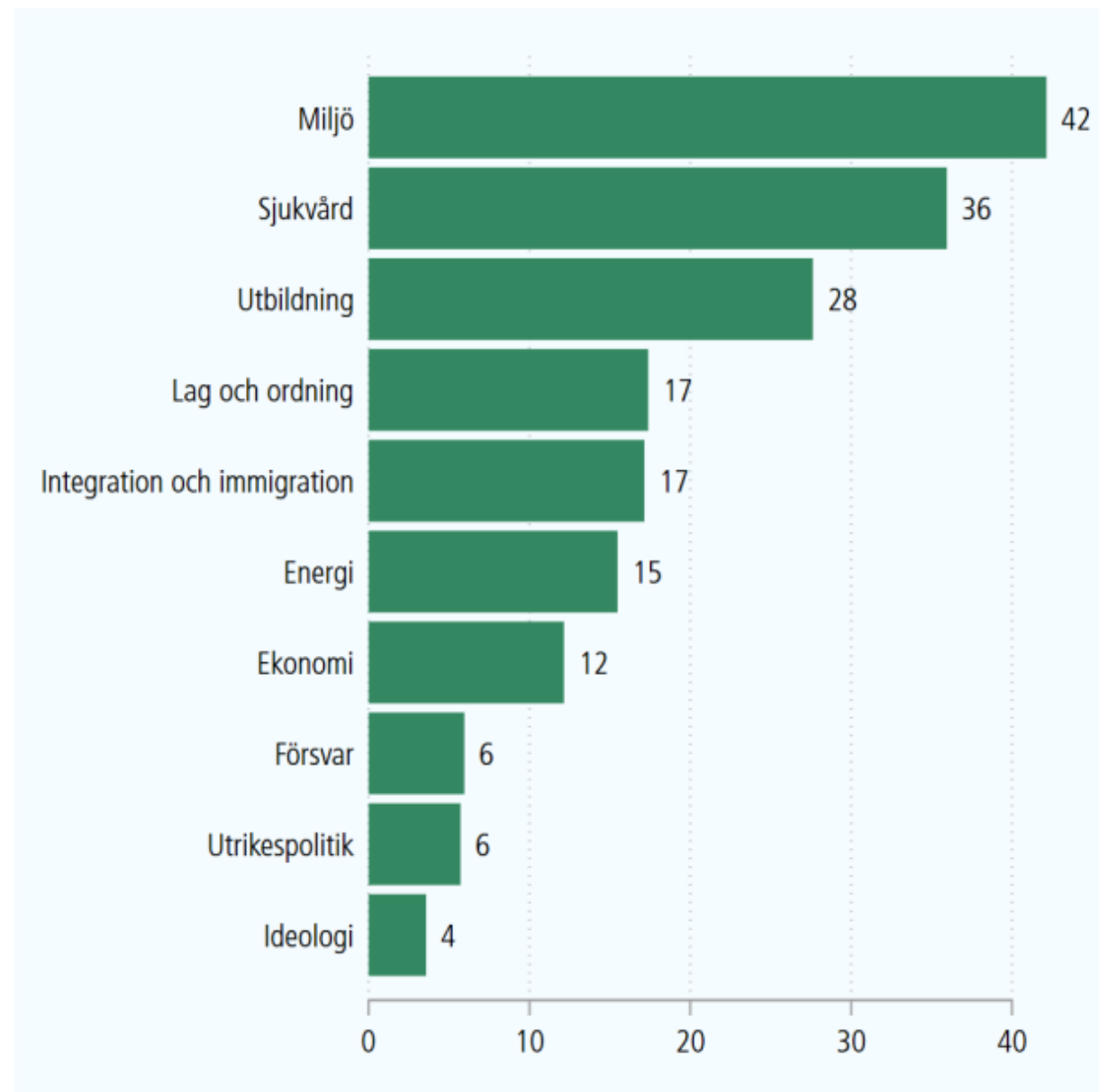
Varför Centerpartiet?
Viktig fråga för partival



Miljö, sjukvård,
utbildning

Figur 19

Viktig fråga för partival 2022 (andel av Centerpartiets väljare)



Kommentar: Valundersökningen 2022. Frågeformuleringen lyder 'Är det någon eller några frågor som är viktiga för dig när det gäller vilket parti du tänker rösta på i riksdagsvalet den 9 september? Vilken eller vilka frågor är det? Ange högst tre frågor'. Svarskategorierna är baserade på fritextsvar. n = 420. Uppgifter om valdeltagande är röstlängdsvaliderade. I grafen inkluderas endast de tio vanligast förekommande politikområdena. För en komplett lista se appendix.



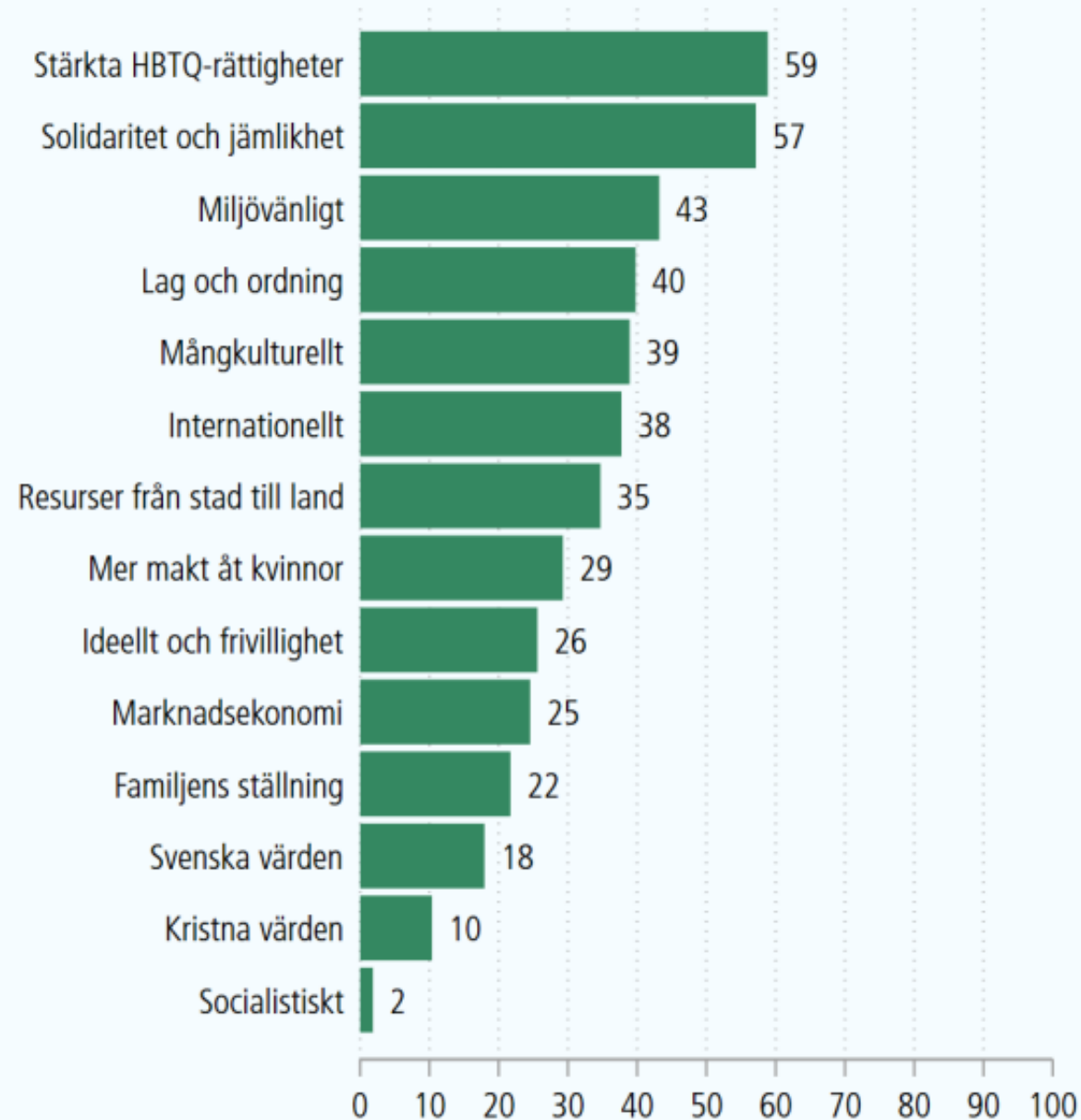
**C-väljarnas
ideologiska profil?**



HBTQ, jämlikhet, miljö

Figur 21

Framtida samhälle, 2022 (andel av partiets väljare)

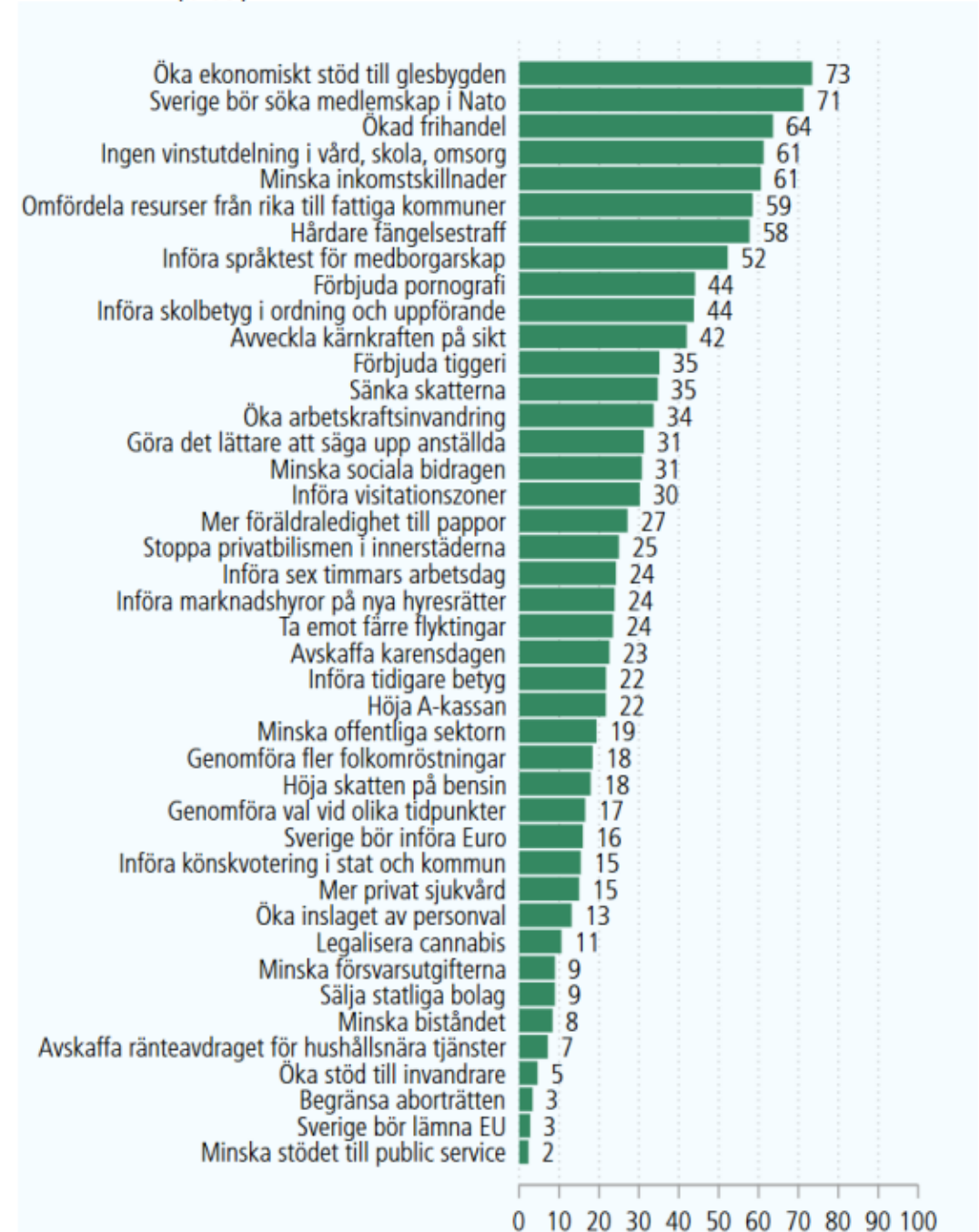




C-väljarnas sakpolitiska profil?



Som väntat lite spretigt givet många mittenväljare



?

Partistrategiska förutsättningar för Centerpartiet inför 2026

!

Ideologiskt: Den breda mitten, lagom, balans, harmoni, moderat

Sakpolitiskt: spretigt; men starka papper för miljön

Regeringsfrågan: "Keine experimente!" Centern är för dem som vill hålla Sverige så fritt som möjligt från socialism och nationalism; "begränsa ytterkantpartiernas inflytande över den förda regeringspolitiken."

Regeringsfrågan: Centern är på sin egen sida i politiken. Gå till högstbjudande (policy maximering). Logik: partier vill få så stort inflytande som möjligt över den faktiskt förda regeringspolitiken.



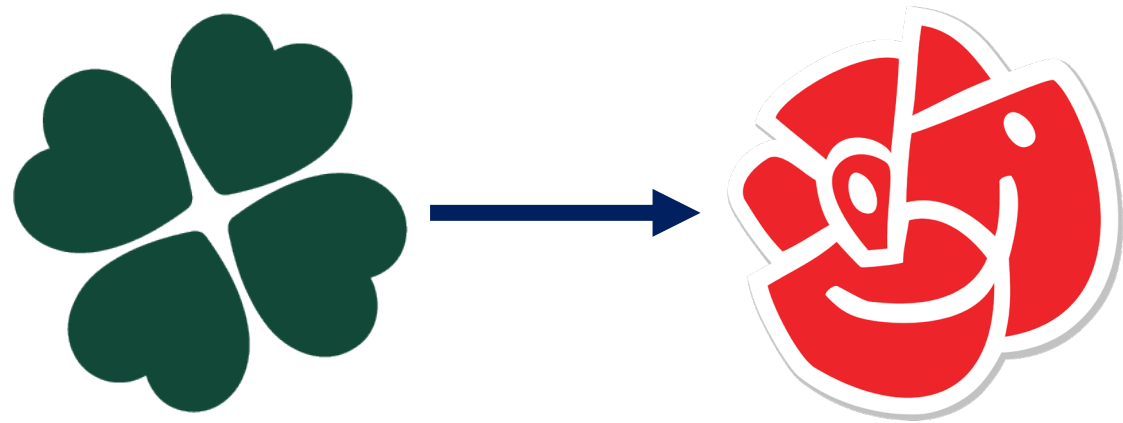


Valforsknings- programmet





Varför byter väljare parti?



Vilka C-väljare stannade kvar
och vilka bytte till S?

