

# Rapport

## 2025:9

---

### Valet 2022 - Moderaterna

Partiets profil och väljarsammansättning

Felix Bäckstedt  
Richard Karlsson

Valforskningsprogrammet

Statsvetenskapliga institutionen  
Göteborgs universitet

2025.08.30

[www.gu.se/valforskningsprogrammet](http://www.gu.se/valforskningsprogrammet)



### **Valforskningsprogrammets rapportserie**

Sedan 1950-talet genomför Valforskningsprogrammet empiriska undersökningar om den svenska demokratis tillstånd och utveckling. Rapportserien är vår viktigaste publikationskanal för att bidra till samhällets kunskapsförsörjning på demokratiområdet. Målsättningen är att sprida fakta och forskningsresultat som rör val och väljarbeteende till en bred publik av forskare, studenter, journalister, politiker och allmänhet.

### **The SNES Program Report Series**

Since the 1950s, Swedish National Election Studies Program conducts empirical research on the condition and development of the Swedish democracy. The Report Series is one of our main publication outlets. The aim is to publish facts and research results about elections and voting behavior to a broad audience of researchers, students, journalists, politicians and the public.

### **Citering:**

Felix Bäckstedt & Richard Karlsson (2025). Valet 2022 – Moderaterna. Partiets profil och väljarsammansättning. Valforskningsprogrammets rapportserie 2025:9. Göteborgs universitet: Statsvetenskapliga institutionen.

### **Redaktör för arbetsrapportserien:**

Maria Solevid

# Valet 2022 - Moderaterna

## Partiets profil och väljarsammansättning

FELIX BÄCKSTEDT OCH RICHARD KARLSSON

### Sammanfattning

Rapporten undersöker Moderaterna och dess väljare. Syftet är att bättre förstå utgången i Riksdagsvalet 2022 genom att analysera hur partiet uppfattades, vilka dess väljare var och hur de resonerade. I rapportens första del undersöker vi den svenska väljarkårens gillar och ogillar-bedömningar av partiet och dess partiledare, var partiet uppfattades stå på en vänster-högerskala respektive i frågan om flyktningmottagande. Vidare undersöker vi vilka frågor de svenska väljarna förknippade Moderaterna med och hur väl partiet lyckats övertyga i dessa frågor. I rapportens andra del tar vi sikte på Moderaternas väljare i valet 2022. Hur såg väljarsammansättningen ut i en rad demografiska och politiska variabler och hur skiljde sig detta från den svenska väljarkåren i allmänhet? I den tredje delen fokuserar vi på Moderaternas väljares partival, mer specifikt hur de röstade, vad de viktigaste skälen var och vilka politiska sakfrågor som låg till grund för deras val. Vi undersöker även hur dessa aspekter skiljde sig från den allmänna väljarkåren. Rapportens fjärde och avslutande del handlar om vad Moderaternas väljare tyckte i en rad olika frågor: vilka samhällsinriktningar och politiska förslag de tyckte särskilt mycket eller lite om och hur detta skiljde sig från den genomsnittliga väljaren.

### Summary

The report examines the Moderate party and its voters. The aim is to better understand the outcome of the 2022 general election by analyzing how the party was perceived, who its voters were and how they reasoned. In the first part of the report, we examine the Swedish electorate's likes and dislikes of the party and its party leader, as well as where the party is perceived to stand on a left-right scale, and on the issue of immigration. We also examine which issues the Swedish voters associated the Moderate party with, and how convincing the party were on these issues. In the second part of the report, we focus on the Moderate's voters in the 2022 election. What is the composition of the electorate in terms of several demographic and political variables, and how does this differ from the Swedish electorate in general? The third part focuses on the party choice of Moderate voters, more specifically how they voted, what the main reasons were, and what policy issues underpinned their choice. We also examine how these aspects differed from the general electorate. The fourth and final part of the report looks at what Moderate party voters thought on a range of issues: what type of society and which policy proposals did they particularly like or dislike, and how do this differ from the average voter?

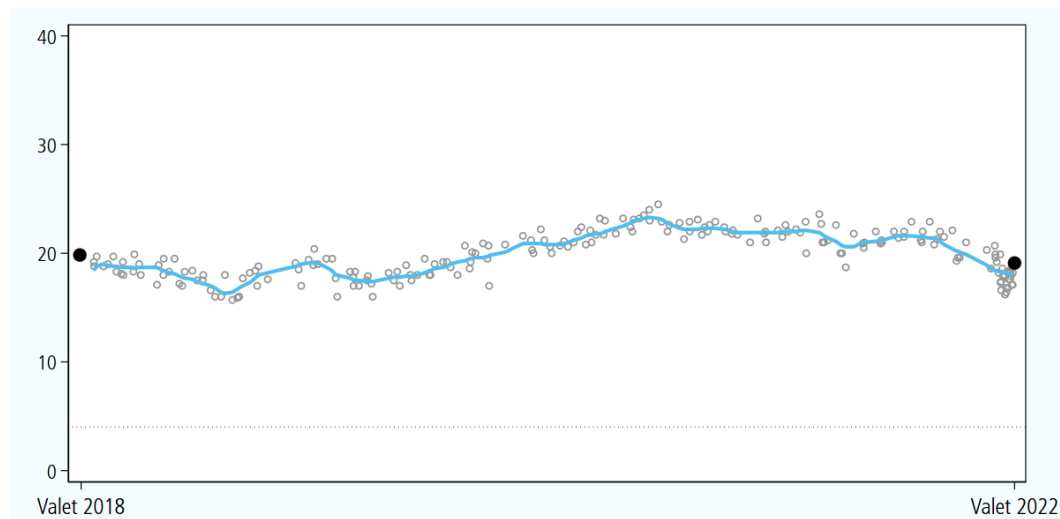
## Innehåll

Valet 2022 - Moderaterna .....	3
Partiets profil .....	4
Ogillar-gillar partiet.....	4
Ogillar-gillar partiledaren.....	5
Vänster-höger .....	6
Flyktningmottagande .....	7
Partiets profilfrågor .....	8
Bra och dålig politik på olika politikområden .....	9
Vilka var partiets väljare? .....	13
Demografiska faktorer .....	13
Politiska faktorer.....	16
Partianhängarskap .....	18
Hur röstade partiets väljare? .....	20
Röstningsagerande .....	20
Skäl för partival .....	21
Viktig fråga för partival .....	23
Vad tyckte partiets väljare? .....	26
Framtida samhälle .....	26
Politiska sakfrågeåsikter .....	27
Sammanfattning .....	30
Appendix .....	31
Referenser.....	40

## Valet 2022 - Moderaterna

I riksdagsvalet 2022 fick Moderaterna 19,10 procent av rösterna, en minskning jämfört med valresultatet 2018 på 19,84 procent. Figur 1 visar partiets opinionsutveckling sedan valet 2018. Vi kommer i den här rapporten att studera såväl partiet som dess väljare för att bättre förstå varför valet 2022 gick som det gick. Vår utgångspunkt är i huvudsak data från Valundersökningen 2022 (Karlsson & Cederholm Lager, 2023).

Figur 1 Moderaternas opinionsstöd 2018–2022



**Kommentar:** De mindre grå punkterna är enskilda opinionsmätningar från SCB, Verian, Novus, Ipsos och Demoskop. De större svarta punkterna är partiets resultat i valen 2018 och 2022. Den färgade linjen är en sammanvägning av opinionsmätningarna från Mätningarnas Mätning. Den grå streckade linjen indikerar fyraprocentspärren.

Rapporten består av fyra delar som på olika vis undersöker såväl Moderaterna som partiets väljare i samband med riksdagsvalet 2022. Den första delen handlar om Moderaterna i väljarnas ögon, till exempel hur partiet och dess partiledare uppfattades samt vilka frågor som väljarna ansåg att partiet prioriterade inför valet. Rapportens andra del handlar om vilka Moderaternas väljare var och hur dessa skiljde sig från väljare generellt. Den tredje delen fokuserar på Moderaternas väljare och deras partival. Frågor som när de bestämde sig för att rösta på partiet, när de lade sin röst samt vilka skäl de hade för sitt partival kommer att besvaras. Rapportens fjärde och avslutande del handlar om vad Moderaternas väljare tyckte i en rad olika frågor. Vi kommer även att jämföra detta med väljarkåren i helhet.

Flera av de resultat som presenteras i rapporten är vägda mot det officiella valresultatet. Huruvida resultaten är viktade framgår i tabell- och figurkommentarer.

I några av de figurer som presenteras i rapporten finns staplar vars höjd baseras på exakta värden medan värdeetiketterna är avrundningar. Detta leder till att staplar med samma värde i etiketterna trots allt kan ha varierande höjd. Samtliga resultat är skattade medelvärden och bör betraktas enbart som sådana. Osäkerhet ligger i statistikens natur och när vi exempelvis i vissa analyser presenterar rangordningar bör ett skattat medelvärde på 29 procent inte med nödvändighet betraktas som mindre frekvent eller mer omtyckt än ett svar med en skattning på 30 procent. Vi avstår i denna rapport från att redovisa konfidensintervall – ett mått på just osäkerhet – i syfte att hålla analyser och resultat enkla.

Denna rapport ingår i en serie partirapporter som alla finns tillgängliga på Valforskningsprogrammets hemsida:

<https://www.gu.se/valforskningsprogrammet/var-forskning/rapporter>

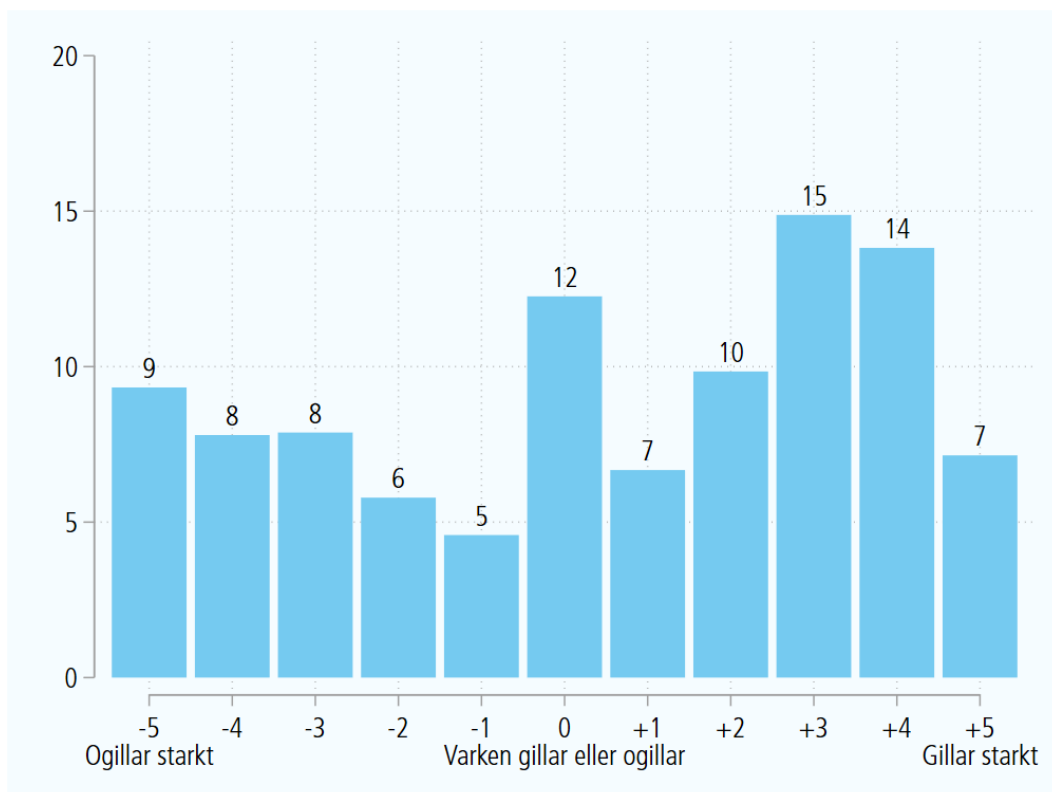
## Partiets profil

I rapportens första del kommer vi att bilda oss en uppfattning om väljarnas bild av Moderaterna i samband med valet 2022. Vi analyserar i tur och ordning hur omtyckt partiet och dess partiledare var, vilken position längs vänster-högerdimensionen som partiet intog, vilka politikområden partiet prioriterade samt inom vilka politikområden som Moderaterna ansågs ha en bra respektive dålig politik.

### Ogillar-gillar partiet

Huruvida ett parti är omtyckt eller ej av stora väljargrupper påverkar partiets möjligheter att nå ett bra valresultat. Det har, föga förvånande, visats i flera studier att inställningen till ett parti har ett starkt samband med sannolikheten att rösta på partiet (Oscarsson & Holmberg, 2016). Vi kommer därför att inleda med att undersöka hur väljarkåren uppfattade Moderaterna som parti i samband med valet 2022.

Figur 2 Uppfattning om Moderaterna 2022 (andel av väljarna)



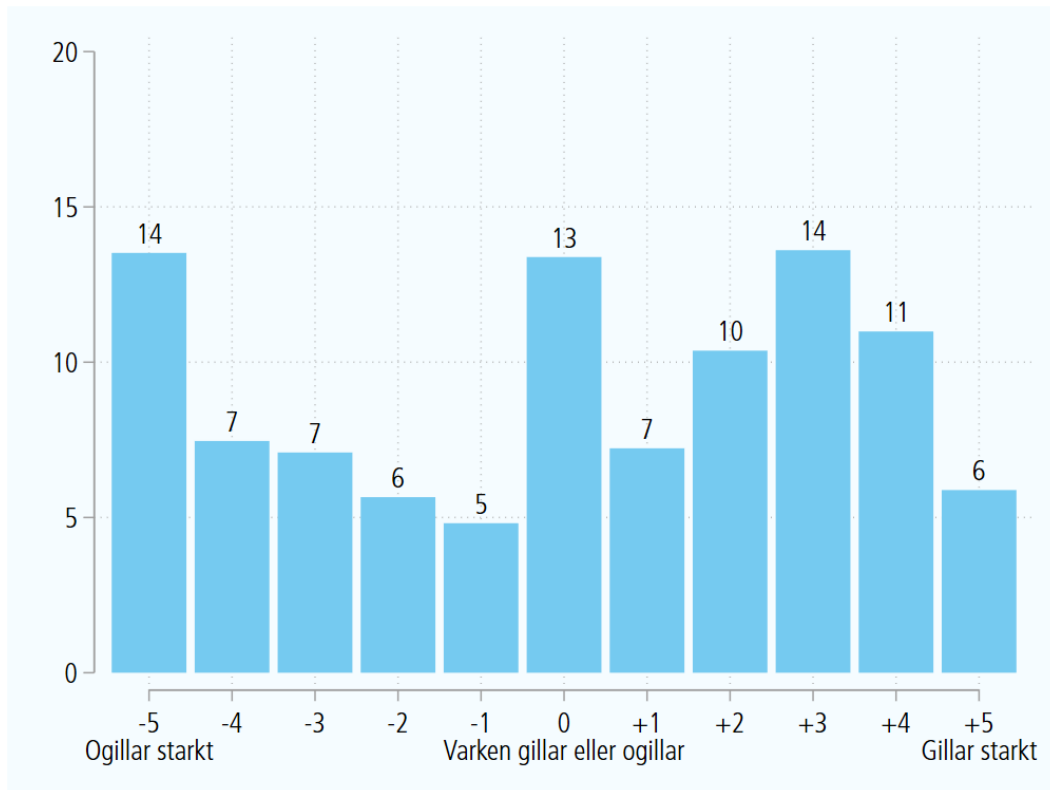
**Kommentar:** Valundersökningen 2022. Frågeformuleringen lyder 'Var skulle du vilja placera partierna på nedanstående skala?', där svarsskalan går från -5 'Ogillar starkt' till +5 'Gillar starkt'. Antal observationer = 8 549. Data är viktade baserade på partival. Uppgifter om valdeltagande är röstlängdsvärlade.

Figur 2 visar fördelningen av väljarkårens omdömen av partiet. Sju procent av den svenska väljarkåren tycks ha gillat Moderaterna starkt. Nio procent av väljarna hade uppgav dock att de starkt ogillade partiet. Sett till den generella bedömningen var Moderaterna ett omtyckt parti: hela 53 procent uppgav att de gillade partiet i någon mån, jämfört med 36 procent som uppgav att de ogillade partiet.

### Ogillar-gillar partiledaren

Partiledarnas betydelse för partiernas framgång, eller utebliven framgång, är något som ofta ses som en självklarhet. Hur stor denna betydelse egentligen är, och om den överhuvudtaget existerar, kan dock diskuteras (Oscarsson m.fl., 2024). Ytterligare ett tecken på partiledares begränsade betydelse för partiernas framgångar är det faktum att partiledarbyten ytterst sällan haft en märkbar effekt på väljaropinionen (Cederholm Lager m.fl., 2022). Även om det tycks vara ovanligt är det inte otänkbart att partiledare spelar en viss betydelse för partiets valresultat och kan agera flöten eller sänken åt sina partier (Holmberg, 1981; Oscarsson m.fl., 2024). Därför kommer vi härnäst att titta närmare på hur väljarna uppfattade den främsta företrädaren för Moderaterna, partiledaren Ulf Kristersson.

Figur 3 Uppfattning om Moderaternas partiledare 2022 (andel av väljarna)



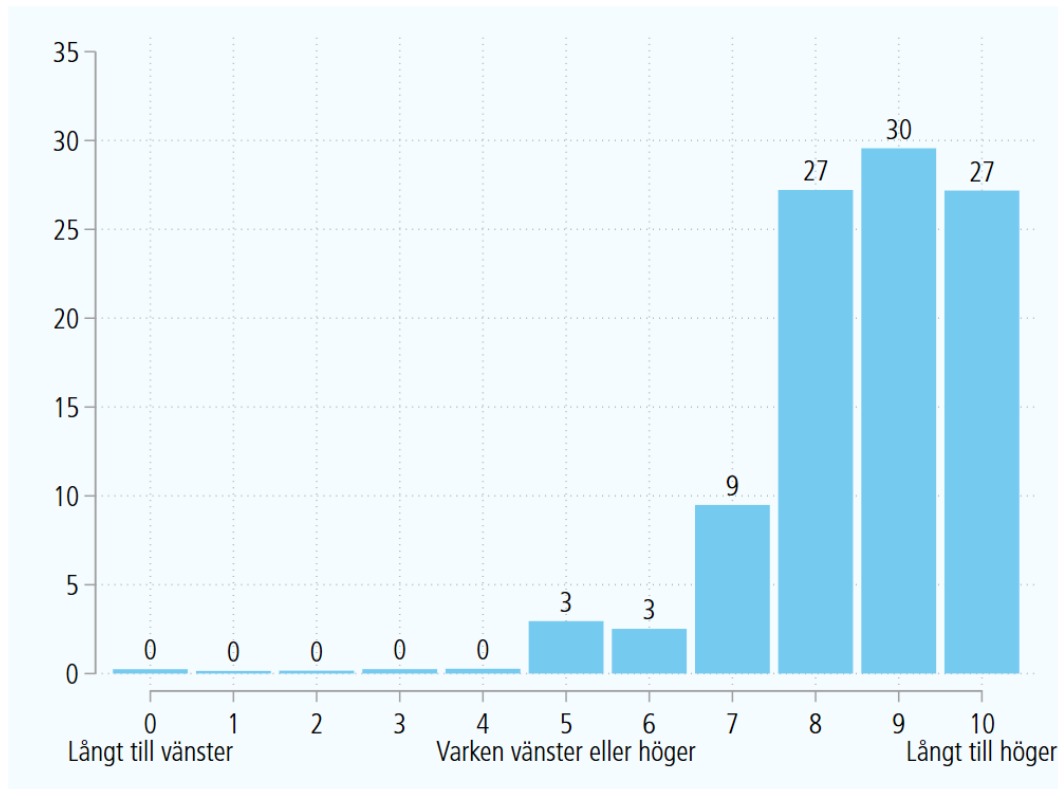
**Kommentar:** Valundersökningen 2022. Frågan följer omedelbart efter frågan om ogillar-gillar partierna och formulerades 'Om du skulle använda samma skala för partiledarna, var skulle du placera:' följt av en lista med partiledarna. Svartalternativen var elva och gick från -5 'Ogillar starkt' till +5 'Gillar starkt'. n = 7 151. Data är viktade baserade på partival och uppgifter om valdeltagande är röstlängdsväldade.

Figur 3 är baserad på samma typ av fråga som figur 2, men där respondenterna ombads placera partiledare på samma skala. Omkring 6 procent uppgav att de gillade Ulf Kristersson starkt. Mer än dubbelt så många, 14 procent, uppgav att de ogillade Kristersson starkt. Återigen är den generella bilden dock positiv: 48 procent av de svenska väljarna uppgav någon form av positiv bedömning av partiledaren, jämfört med 39 procent som uppgav någon form av negativ bedömning. Jämför vi med bedömningarna av partiet kan Ulf Kristersson ses som ett "sänke", eftersom han är något mindre populär än sitt parti.

### Vänster-höger

Vänster-högerdimensionen har varit den dominerande konfliktdimensionen inom svensk politik sedan tullstriden i slutet av 1880-talet (Oscarsson & Holmberg 2016). Mycket har hänt med begreppet sedan dess men klart är att såväl aktörer på, som betraktare av, den politiska arenan har varit tvungna att förhålla sig till det (Oscarsson & Svensson 2020; Oscarsson 2019). Vi kommer därför nu att undersöka hur väljarna uppfattade Moderaternas position på vänster-högerskalan.

Figur 4 Uppfattning om Moderaternas vänster-högerplacering 2022 (andel av väljarna)



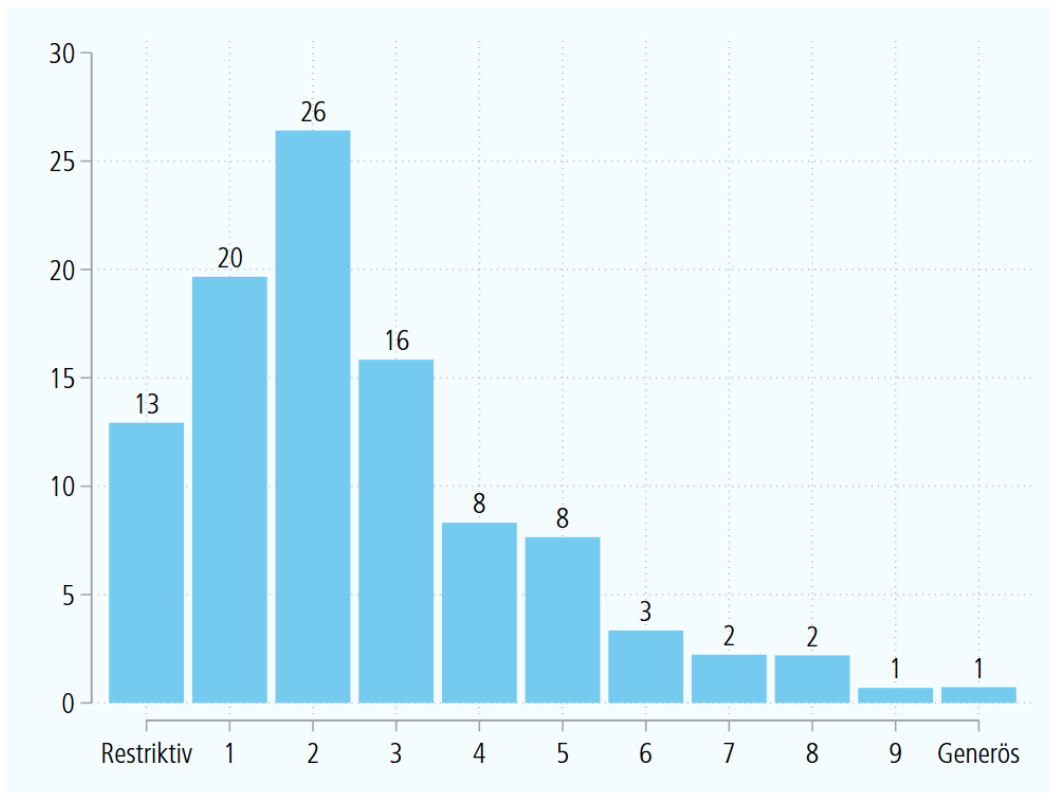
**Kommentar:** Valundersökningen 2022. Frågeformuleringen lyder 'I politiken talar man ibland om vänster och höger. Var skulle du placera partierna på en skala mellan 0 och 10 där 0 står för vänster och 10 står för höger?'. Svartalternativen är 0 'Vänster' till 10 'Höger'. n = 8 198. Data är viktade baserade på partival och uppgifter om valdeltagande är röstlängdsvaliderade.

Figur 4 visar fördelningen av väljarkårens bedömningar av var Moderaterna stod på en vänster-högerskala. Det framgår tydligt att en stor majoritet av väljarna (97 procent) ansåg att Moderaterna var ett parti på den högra planhalvan. Det vanligaste svaret (30 procent) var att placera partiet strax innan *långt till höger*.

### Flyktingmottagande

En politisk fråga som under de senaste mandatperioderna ökat kraftigt i betydelse är integrations- och migrationspolitiken. Mellan åren 1979 och 2010 var det en fråga som nämndes som viktig för partivalet av färre än var tionde väljare. Men i de tre senaste valen har det varit betydligt större andel; 23 procent 2014, 30 procent 2018 och 26 procent 2022 (Oscarsson m.fl., 2024). Frågan har kommit att manifesteras en dimension av politik där nya partier just utmärker sig genom, och får genomslag med, sin betoning på flyktingmottagandet (Hooghe & Marks, 2018), och där redan etablerade partier behövt utveckla sitt eget förhållningssätt. I nästa steg ska vi därför undersöka hur väljarkåren uppfattade Moderaternas flyktingpolitik kring valet 2022.

Figur 5 Uppfattning om Moderaternas flyktingpolitik 2022 (andel av väljarna)



**Kommentar:** Valundersökningen 2022. Frågeformuleringen lyder 'På den här skalan vill vi att du placerar de olika partierna efter hur du uppfattar deras inställning till hur många flyktingar Sverige bör ta emot.' Svartalternativen var elva stycken och gick från 0 'Vi bör vara restriktiva när det gäller hur många flyktingar vi tar emot i Sverige' till 10 'Vi bör vara generösa när det gäller hur många flyktingar vi tar emot i Sverige'. n = 3 040. Data är viktade baserade på partival och uppgifter om valdeltagande är röstlängdsvaliderade.

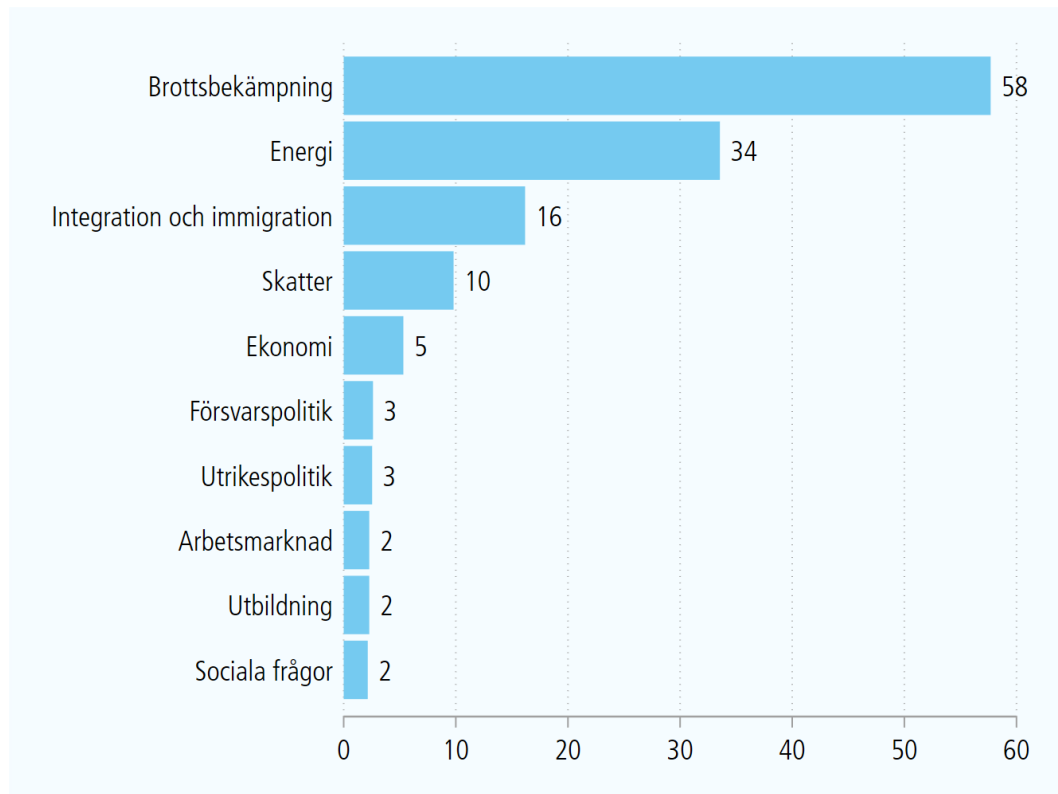
Figur 5 visar väljarkårens uppfattningar av var Moderaterna stod i frågan om flyktingmottagande. Det är väldigt tydligt var partiet stod i väljarnas ögon: hela 83 procent ansåg att partiet hade en restriktiv inställning till frågan om flyktingmottagande. Fördelningen samlar sig vid mitten av den restriktiva planhalvan och Moderaterna kan i denna mån beskrivas som *något restriktiva* i frågan om flyktingmottagandet.

Efter att ha undersökt hur väljarna uppfattade Moderaterna längs två politiska dimensioner ska vi gå vidare med hur partiet uppfattades i konkreta sakfrågor.

### Partiets profilfrågor

En viktig del av partiets verksamhet under en valkampanj är att nå ut med de frågor som man vill diskutera. En agendakamp pågår inför varje val där partierna gör sitt yttersta för att sätta den dagordning kring vilken valkampanjens diskussioner ska föras. Partier som lyckas vinna denna kamp om agendan har ett försprång i kampen om väljarna (Jönsson & Theorin, 2022). Vi ska därför undersöka vilka frågor som väljarna ansåg att Moderaterna prioriterade i samband med valet 2022.

Figur 6 Uppfattning om Moderaternas prioriterade frågor 2022 (andel av väljarna)



**Kommentar:** Valundersökningen 2022. Frågeformuleringen lyder 'Inför årets val tog partierna upp olika saker som de tyckte var viktiga. Kan du säga vilka saker som de olika partierna lade särskild tonvikt vid inför årets val? Ange högst tre saker för varje parti.'. n = 1 287. Data är viktade baserade på partival och uppgifter om valdeltagande är röstlängdsvaliderade. Inkluderade i figuren är de tio mest nämnda frågorna. För en komplett lista se appendix.

Figur 6 visar andelen av väljarna som svarade att Moderaterna lade särskild tonvikt vid olika politikområden. Omkring 58 procent av de svenska väljarna uppgav att partiet lade särskild tonvikt på *brottsbekämpning*. Ungefär var tredje väljare (34 procent) associerade partiet med energifrågor kring valet 2022. Även *integration och immigration* förknippades till viss del med Moderaterna, men enbart av drygt var sjätte väljare (16 procent).



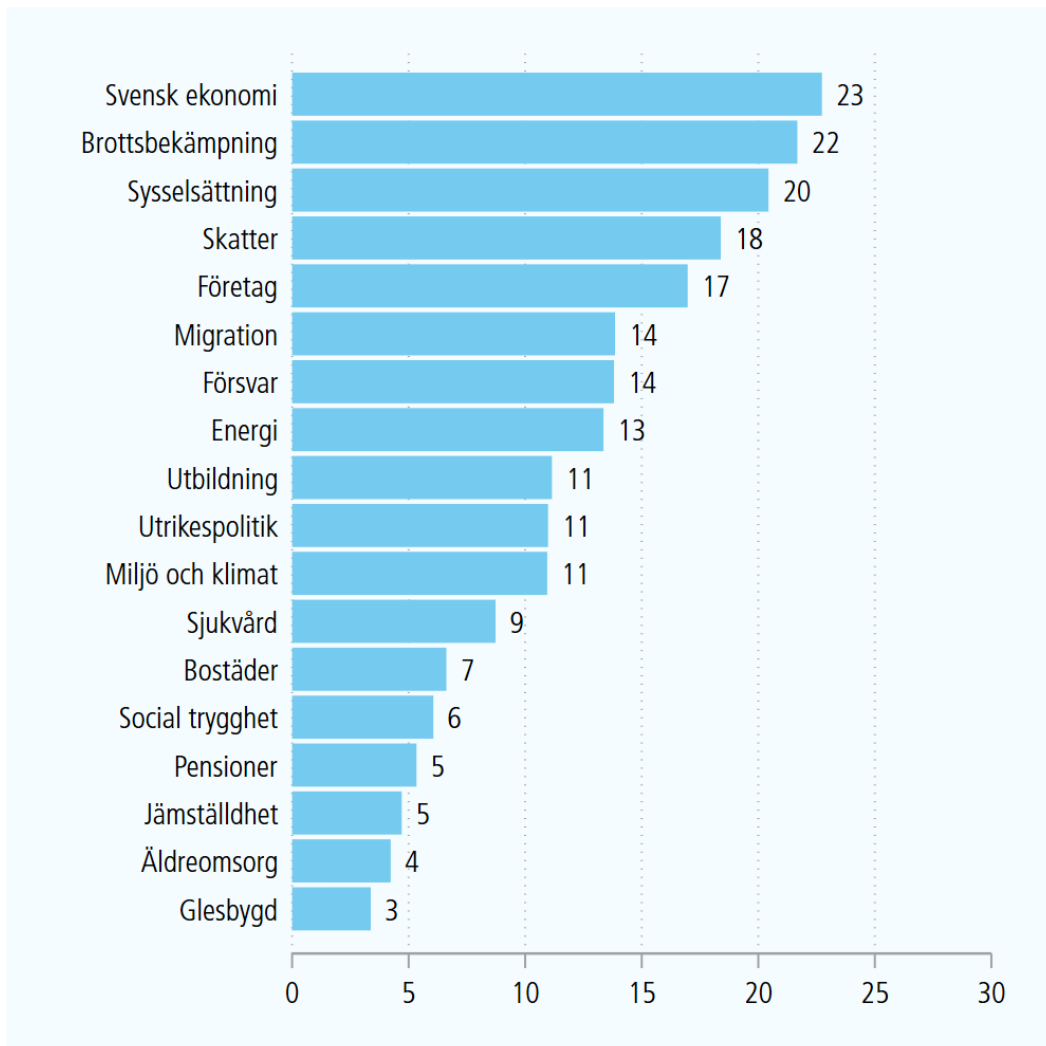
Moderaternas valaffischer under valrörelsen 2022.

### Bra och dålig politik på olika politikområden

För partierna gäller det dock inte bara att få diskussionen att handla om frågor de föredrar att prata om. Det gäller också att övertyga väljarna om att de har en bra politik på relevanta politiska områden. Det gäller att ha sakfrågeägarskap, eller som en definition lyder “...the perception in a voter’s mind that a specific party over the long term is most competent at handling—in the sense of delivering desired outputs on—a given issue” (Stubager, 2018).

Vi kommer härnäst att undersöka i vilken utsträckning väljarna ansåg att Moderaterna hade bra respektive dålig politik på en rad politikområden.

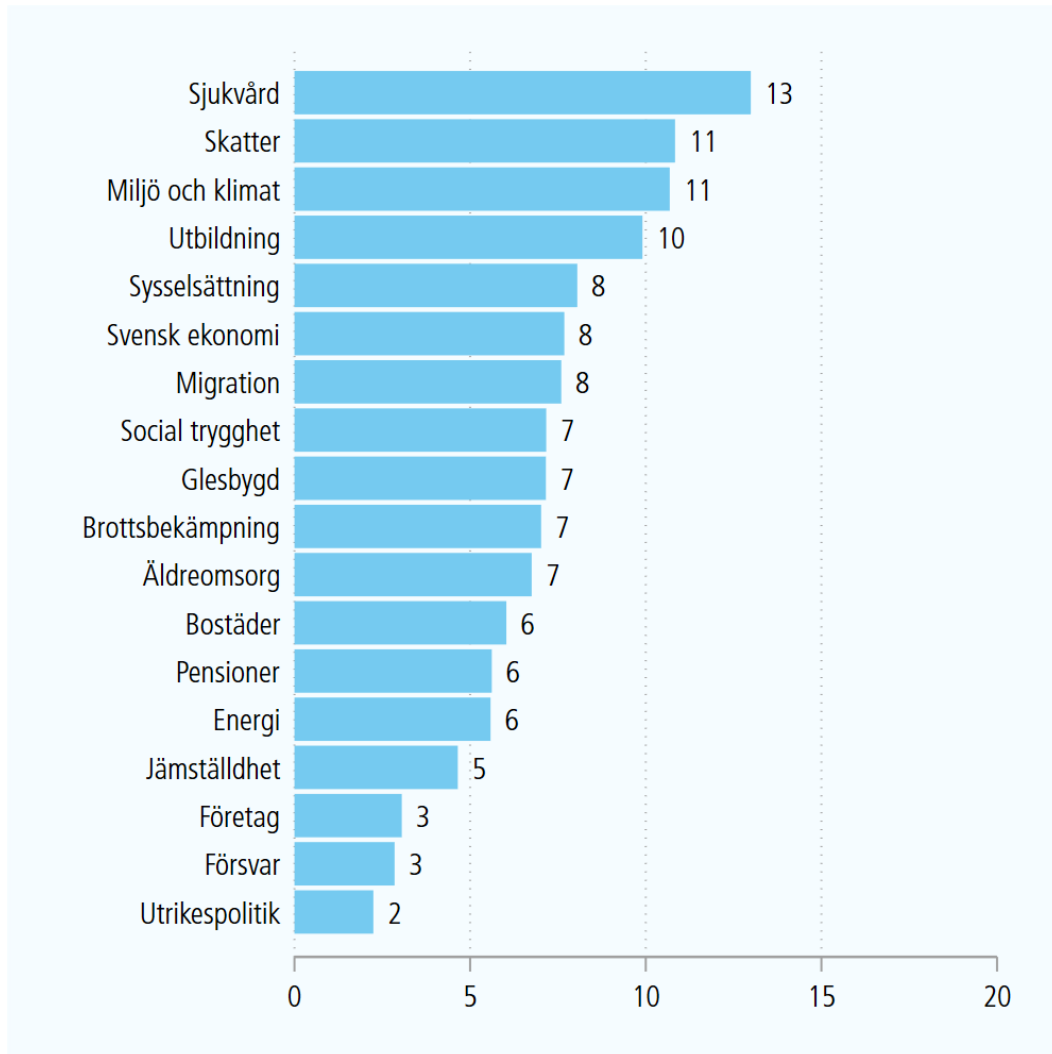
Figur 7 Politikområden där väljarna uppfattade att Moderaterna hade en bra politik, 2022 (andel av väljarna)



**Kommentar:** Valundersökningen 2022. Frågeformuleringen lyder 'Vilka partier tycker du har en bra politik och vilka partier tycker du har en dålig politik på följande områden?' följt av ett antal olika områden. n = 3 797 – 7 379 (beroende på område). Data är viktade baserade på partival och uppgifter om valdeltagande är röstlängdsvaliderade.

Den generella bilden från figur 7 är att den svenska väljarkårens ställde sig gillande till flera av Moderaternas politikområden. Det område som väljarna tyckte Moderaterna hade bäst politik på var *svensk ekonomi*, där knappt var fjärde väljare (23 procent) svarade att partiet hade en bra politik. Nästan lika många (22 procent) ansåg att partiet hade en bra politik gällande *brottsbekämpning*. På tredje plats finner vi *sysselsättning*, som var femte väljare (20 procent) ansåg att partiet hade en bra politik för.

Figur 8 Politikområden där väljarna uppfattade att Moderaterna hade en dålig politik, 2022 (andel av väljarna)

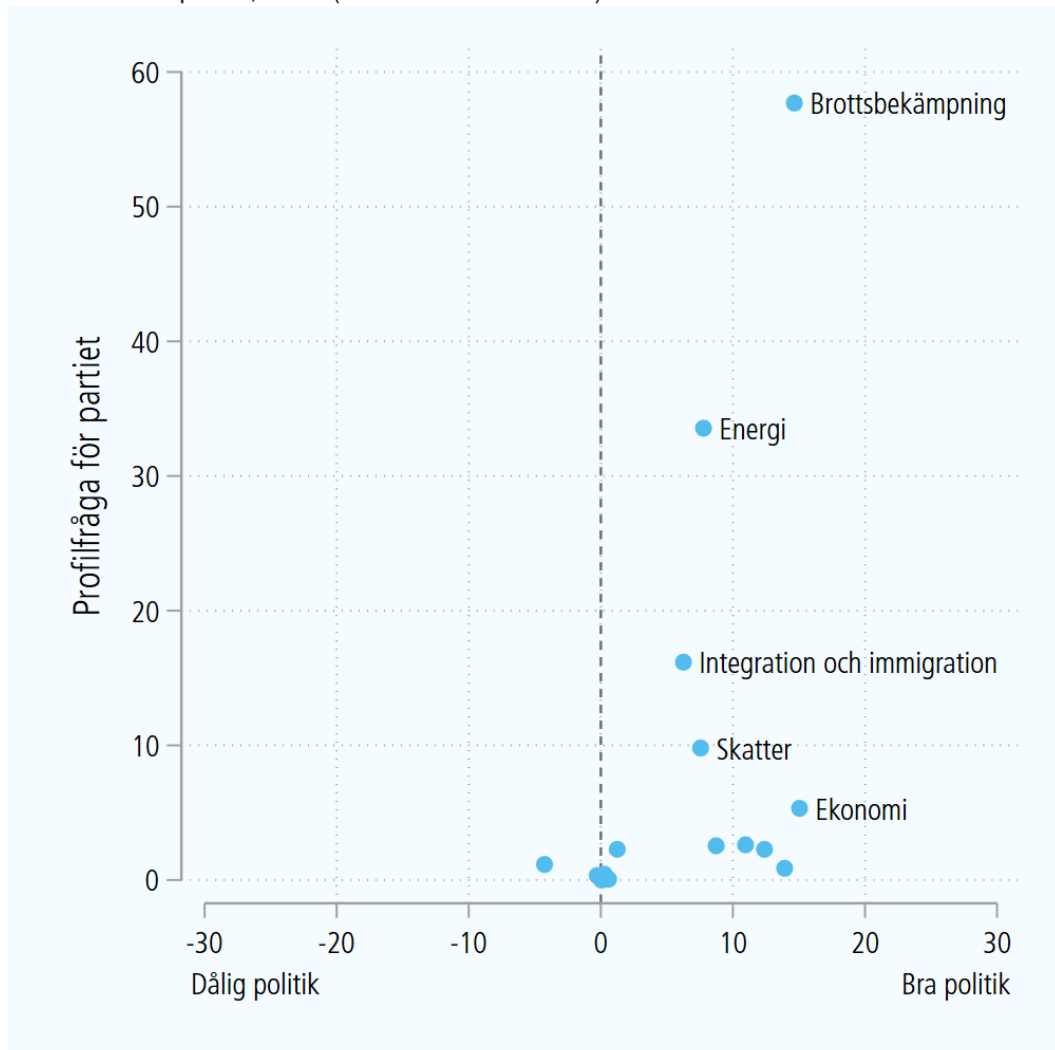


**Kommentar:** Valundersökningen 2022. Frågeformuleringen lyder 'Vilka partier tycker du har en bra politik och vilka partier tycker du har en dålig politik på följande områden?' följt av ett antal olika områden. n = 3 797 – 7379. (beroende på område). Data är viktade baserade på partival och uppgifter om valdeltagande är röstlängdsvaliderade.

När vi undersöker de områden som väljarna ansåg Moderaterna hade en dålig politik på finner vi sjukvårdsfrågan högst upp: 13 procent av väljarna svarade att de tyckte partiet hade en dålig sjukvårdspolitik. De näst vanligaste svaren på frågan var *skatter* såväl som *miljö och klimat* (11 procent vardera). Även *utbildning* var ungefär lika vanligt förekommande, där var tionde väljare (10 procent) angav att partiet hade en dålig politik.

Om vi kombinerar uppfattningen om vilka frågor som väljarna ansåg att partiet prioriterade (figur 6), med bedömningen av partiets politik på en rad politikområden (figur 7 och figur 8) kan vi se vilka politikområden som väljarna ansåg var partiets styrkor respektive svagheter. Resultatet blir en sorts utvärdering över hur väl partiet lyckades nå ut med sin politik till väljarna.

Figur 9 Moderaternas prioriterade frågor och väljarnas uppfattning om partiets politik, 2022 (andel och balansmått).



**Kommentar:** Valundersökningen 2022. För metodbeskrivning, se kommentarer för figur 6, 7 och 8. n = 1 287. Data är viktade baserade på partival och uppgifter om valdeltagande är röstlängdvaliderade.

Som framgår i figur 9 har Moderaterna lyckats övertyga merparten av den svenska väljarkåren i sina viktigaste profilfrågor. I den fråga som Moderaterna ansågs ha lagt störst tonvikt vid, *brottsbekämpning* ser vi ett balansmått på +15 procentenheter. Även *energi* som var partiets näst största fråga har ett positivt balansmått på +7 procentenheter. *Svensk ekonomi* var den frågan som flest ansåg att partiet hade en bra politik för, och även här ser vi en stor fördel för partiet: +15 procentenheter.

## Vilka var partiets väljare?

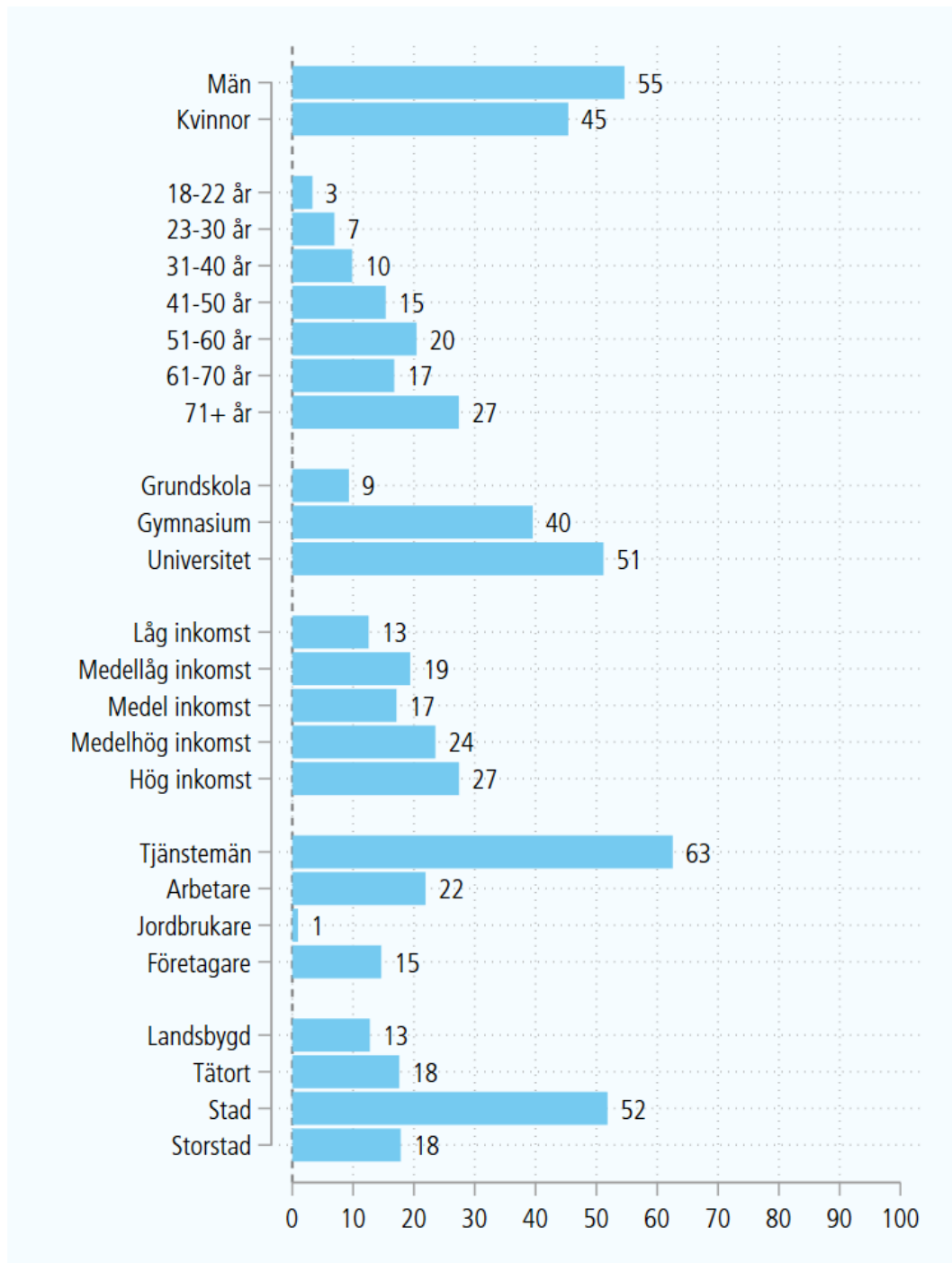
I rapportens fortsättning kommer vi att byta fokus från Moderaterna som parti till deras väljare. Hur partiets väljarsammansättning såg ut och hur dessa skiljde sig åt från väljare generellt är några av de saker vi kommer att undersöka i rapportens andra del.

### Demografiska faktorer

Demografiska faktorer, exempelvis kön, ålder och utbildningsnivå, har inte längre samma förmåga att förklara väljares partival i den utsträckning som de en gång hade (Oscarsson & Holmberg, 2016). Trots det förblir sådana egenskaper ständigt relevanta förklaringsfaktorer för partival. Vi har också kunnat konstatera att en allt större skillnad i röstningsbeteende har uppstått mellan män och kvinnor i Sverige (Ahlbom & Karlsson, 2023; Cederholm Lager & Karlsson, 2024).

Vi kommer att börja med att undersöka hur Moderaternas demografiska väljarsammansättning såg ut i valet 2022.

Figur 10 Moderaternas väljare, 2022 – Demografi (procent)



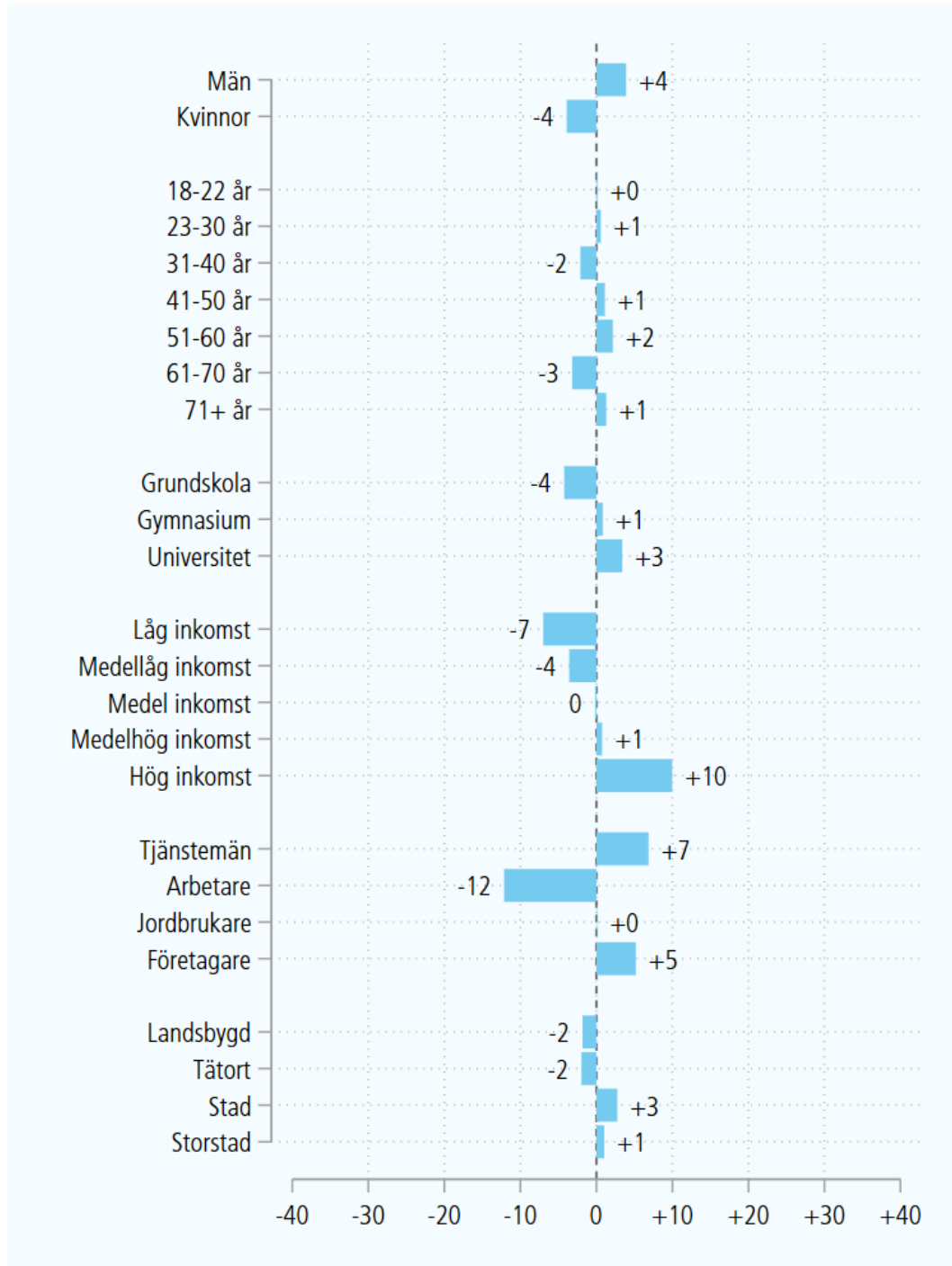
**Kommentar:** Valundersökningen 2022. Resultaten visar procentandelar av de som röstade på partiet. Utbildning anger högsta avklarade utbildningsnivå. Inkomstgrupperna är baserade på kvintiler. Kategorin *storstad* hänvisar till Stockholm, Göteborg, och Malmö. n = 1 525 – 1 778. Uppgifter om valdeltagande är röstlängdvaliderade.

Figur 10 visar fördelningen av en rad demografiska variabler bland de som röstade på Moderaterna 2022. En större andel av Moderaternas väljare var män (55 procent) än kvinnor (45 procent). Det tycks också ha varit en något äldre väljargrupp, där den största gruppen var över 70 år gamla (27 procent). Omkring hälften (51 procent) hade universitetsexamen. Sett till inkomst var det grupperna med *hög* respektive *medelhöginkomst* som var de största (27 och 24 procent). Omkring 63 procent av

Moderaternas väljare hade ett tjänstemannayrke. Hälften (52 procent) av väljarbasen bodde i en stad.

För att kunna säga något om huruvida partiets väljarbas stack ut eller inte kommer vi i nästa steg att jämföra hur Moderaternas väljarsammansättning skiljde sig från väljare generellt. För att ta ett konkret exempel visar figur 11 skillnaden i andelen stadsbor bland de som röstade på Moderaterna jämfört med andelen stadsbor som röstade i valet 2022. Resultatet visar partiets under- eller överrepresentation i varje grupp.

Figur 11 Moderaternas väljare jämfört med väljarkåren, 2022 – Demografi (procentenheter)



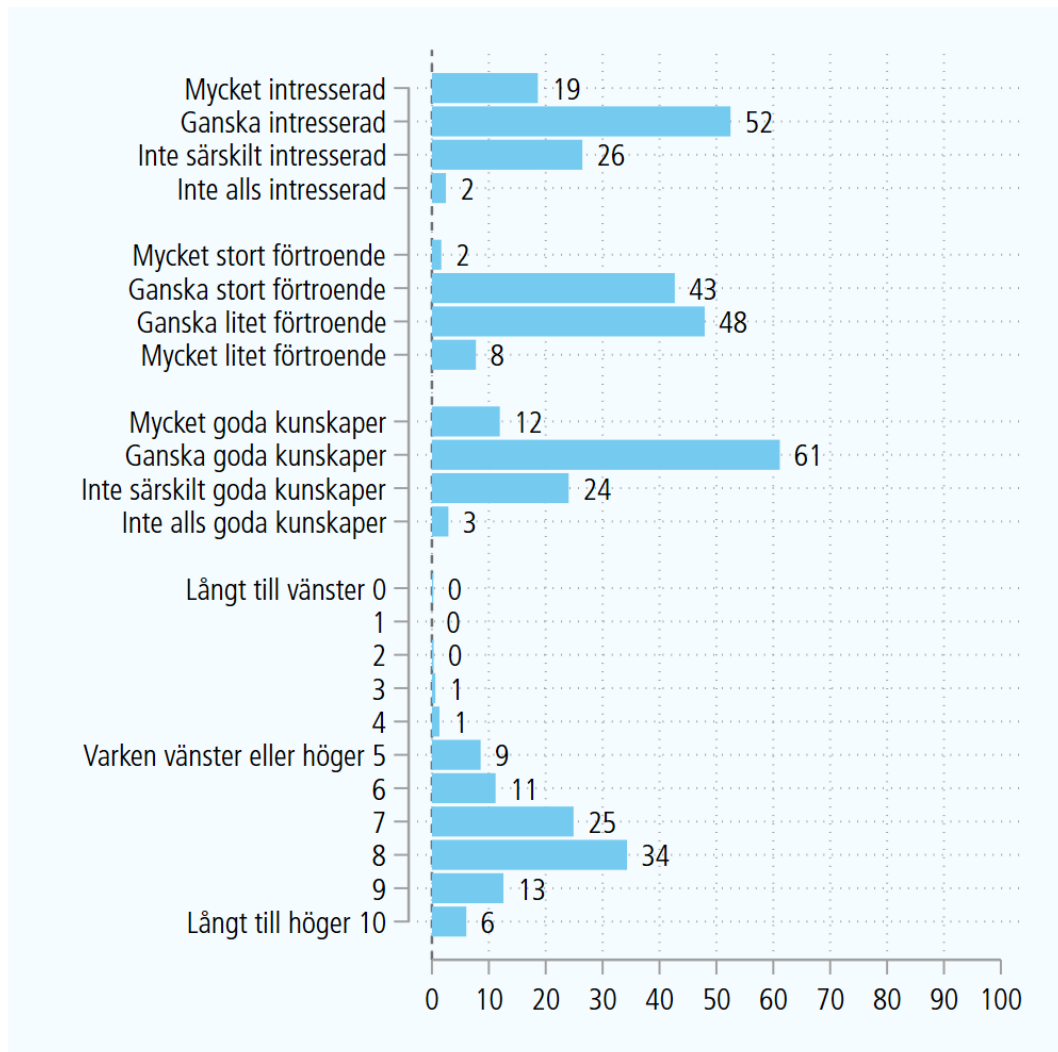
**Kommentar:** Valundersökningen 2022. Se figur 10 för en beskrivning av variablerna. Data är viktade baserade på partival och uppgifter om valdeltagande är röstlängdsvaliderade.

När vi jämför Moderaternas väljare med hela den svenska väljarkåren ser vi överlag en ganska representativ bild. Åldersmässigt skiljde det sig som mest med -3 procentenheter i gruppen 61–70 år, men på det hela taget fanns det inget tydligt mönster av en äldre väljarbas. Även bostadsort var representativ, men det fanns viss överrepresentation i de mer tätbefolkade kategorierna. Könsskillnaden var något större där gruppen män var 4 procentenheter större än snittet. De tydligaste skillnaderna ser vi för inkomst samt yrkesgrupp: Moderaterna var överrepresenterade (+10) bland de med *hög inkomst* och underrepresenterade (-12) bland de med arbetaryrken.

### Politiska faktorer

Efter de demografiska faktorerna kommer vi nu att studera hur partiets väljar-sammansättning såg ut vad gäller politiska faktorer som politiskt intresse, förtroende för politiker och politisk kunskap. Vi vet sedan tidigare att intresse och kunskap spelar roll för väljares förmåga att hitta rätt parti (Oscarsson & Rapeli 2018; se även Oscarsson m.fl., 2024, s. 463). Dessutom är ideologisk hemvist, mer specifikt närhet till partier, en av de mest betydelsefulla faktorerna för partival (se Oscarsson m.fl., 2024, s. 215).

Figur 12 Moderaternas väljare, 2022 – Politiska faktorer (procent)

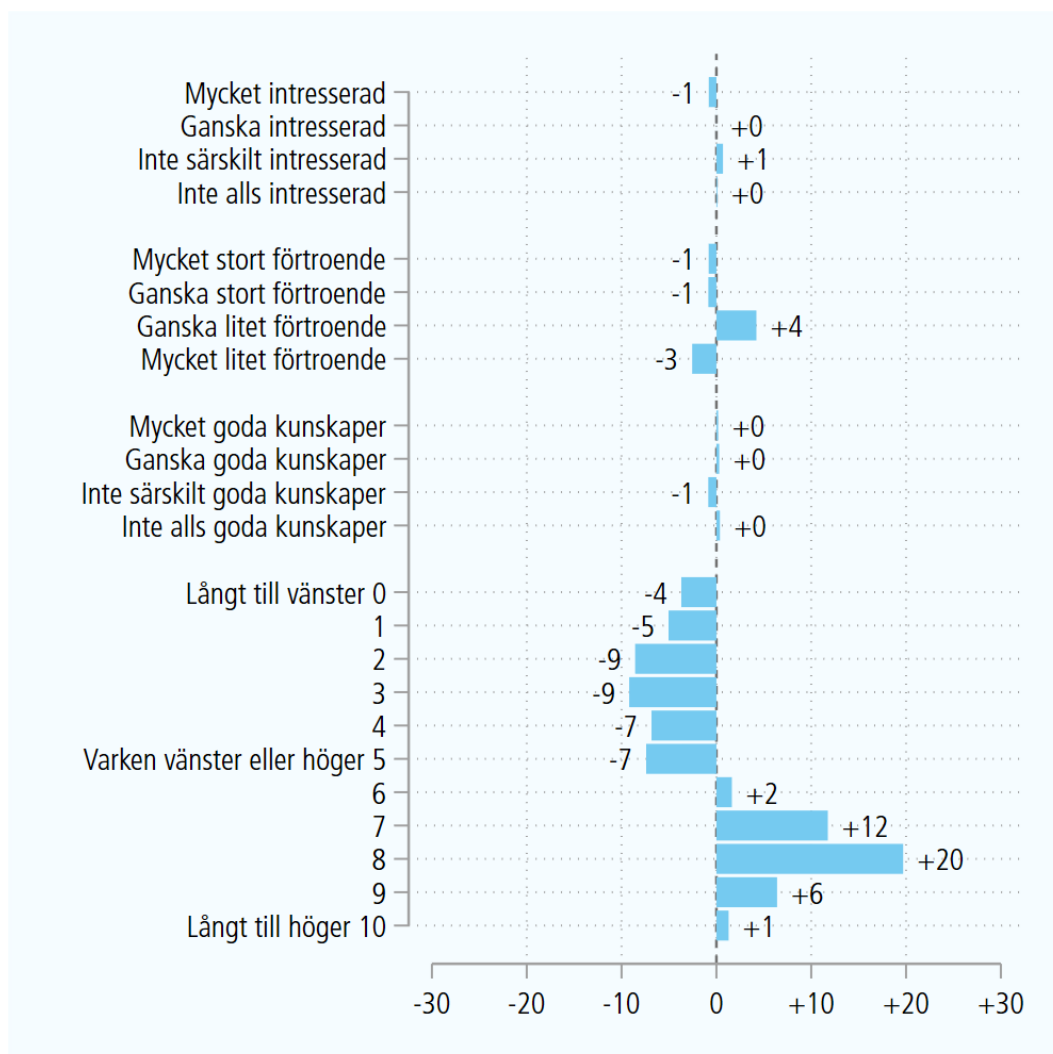


**Kommentar:** Valundersökningen 2022. Data är viktade baserade på partival och uppgifter om valdeltagande är röstlängdsvaliderade. Resultaten visar procentandelar av de som röstade på partiet. Respektive frågeformulering lyder: 'Hur intresserad är du i allmänhet av politik?', 'Allmänt sett, hur stort förtroende har du för svenska politiker?', 'Enligt din bedömning, hur goda är dina kunskaper om politik?', och '...var skulle du placera dig själv på [en skala mellan 0 och 10 där 0 står för vänster och 10 står för höger]?' n = 1 333 – 1 751. Uppgifter om valdeltagande är röstlängdsvaliderade.

De moderata väljarna uppgav sig vara intresserad av politik, där varannan väljare (52 procent) var *ganska intresserad*. Drygt varannan av partiets väljare hade ett *ganska litet förtroende* för politiker (48 procent). Den självskattade politiska kunskapen var hög, sex av tio (61 procent) uppgav sig ha *ganska goda kunskaper*. När det kommer till att placera sig själv ideologiskt var det tydligt att de moderata väljarna betraktade sig själva som höger, där den största gruppen (34 procent) valde att placera sig som en åtta på den elvagrådiga skalan. Med andra ord placerade sig partiets väljare något mindre till höger än vad väljarkåren placerade partiet (se figur 4).

Härnäst kommer vi att titta på hur Moderaternas politiska egenskaper såg ut jämfört med väljarkåren som helhet.

Figur 13 Moderaternas väljare jämfört med väljarkåren, 2022 – Politiska faktorer (procentenheter)



**Kommentar:** Valundersökningen 2022. För metodbeskrivning, se kommentar till figur 12. Data är viktade baserade på partival och uppgifter om valdeltagande är röstlängdsvaliderade. Politisk kunskap är i detta sammanhang en självskattad bedömning.

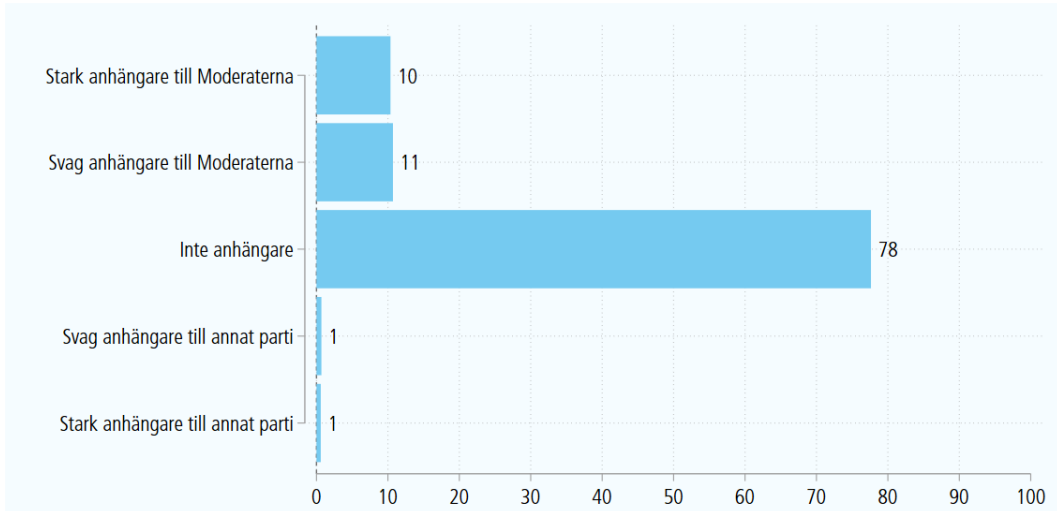
När vi i figur 13 jämför de politiska variablerna i Moderaternas väljarbas med väljarna generellt så ser vi åter en förhållandevis representativ bild i flera fall. Både det politiska intresset och den självskattade politiska kunskapen skiljde sig så gott som inte alls från den svenska väljarkåren. Även i förtroendet för politiker var skillnaderna små; gruppen med *ganska litet förtroende* var 4 procentenheter större än snittet. Samtidigt var gruppen med *mycket litet förtroende* 3 procentenheter lägre och det går därav inte att dra någon slutsats om att moderata väljare skulle ha haft lägre tillit. Den tydligaste skillnaden i figur 13 ser vi för ideologisk självplacering. Partiets väljare befann sig i betydligt högre grad än snittet på den högra planhalvan och omvänt i lägre grad på den vänstra planhalvan.

### Partianhängarskap

Övertygade partianhängare som i val efter val stödjer sitt parti genom att rösta på det är förstås något av en dröm för alla partier. Att ha stora grupper av lojala väljare skapar stabilitet och förutsägbarhet som möjliggör att fokusera på långsiktig ideologiutveckling och opinionsbildning. Anhängare kan också hjälpa till att sprida och förankra partiets budskap och användas som en tillgång i valrörelser. Samtidigt ser vi en tydligt nedåtgående trend i väljarnas partianhängarskap. 2002 ansåg sig 41 procent tillhöra

något parti, år 2022 var det 27 procent (Oscarsson m.fl. 2024, s. 329). Vi ska nu titta närmare på just partianhängarskap bland de som röstade på Moderaterna i valet 2022.

Figur 14 Partianhängarskap bland Moderaternas väljare, 2022 (procent)



**Kommentar:** Valundersökningen 2022. Resultaten är baserade på flera frågor: 'Brukar du själv betrakta dig som anhängare av något parti?' (ja/nej), 'Vilket parti tycker du bäst om?', samt 'Hör du till de starkt övertygade anhängarna av ditt parti?' (ja/nej). n = 1 158. Uppgifter om valdeltagande är röstlängdsvaliderade.

Figur 14 visar partianhängarskap bland de som röstade på Moderaterna i riksdagsvalet 2022. Drygt tre fjärdedelar av Moderaternas väljare (78 procent) uppgav sig inte vara anhängare till något parti alls. Givet den låga generella nivån av anhängarskap är inte denna siffra förvånande. Var femte av Moderaternas väljare (21 procent) såg sig själva som anhängare av partiet, varav 10 procent uppgav starkt partianhängarskap. Ser vi till figurens nedre del är det omkring 2 procent som röstade på Moderaterna som egentligen identifierade sig med ett annat parti.

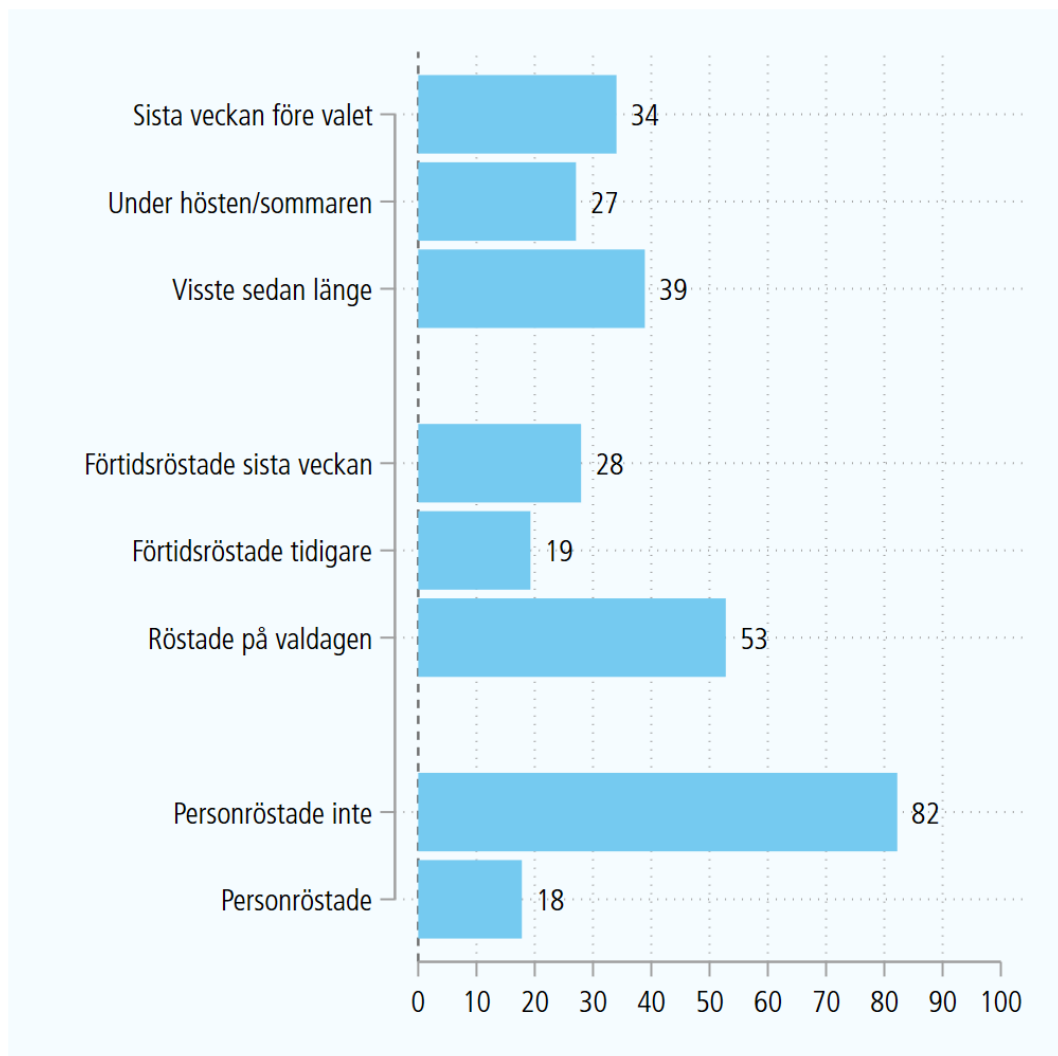
## Hur röstade partiets väljare?

I rapportens tredje del kommer vi att fortsätta att undersöka Moderaternas väljare, men nu i relation till valet. Frågor som vi kommer att besvara är när beslutet att rösta på Moderaterna fattades, när rösten lades och vilka skälen var till att man valde att rösta på partiet.

### Röstningsagerande

Vi kommer att börja med att undersöka hur Moderaternas väljare agerade i samband med röstningsbeslutet. Den ökade väljarrörligheten är en av de viktigaste och mest välkända resultaten från forskningen om svenskt väljarbeteende. Var tredje väljare byter parti från ett val till ett annat idag (Oscarsson m.fl. 2024, s. 308) och hälften av dessa bestämmer sig innan valsommaren drar i gång (ibid, s. 367). Följande redovisning visar hur Moderaternas väljare agerade i samband med valet 2022.

Figur 15 Moderaternas väljare – Röstningsagerande, 2022 (andel)



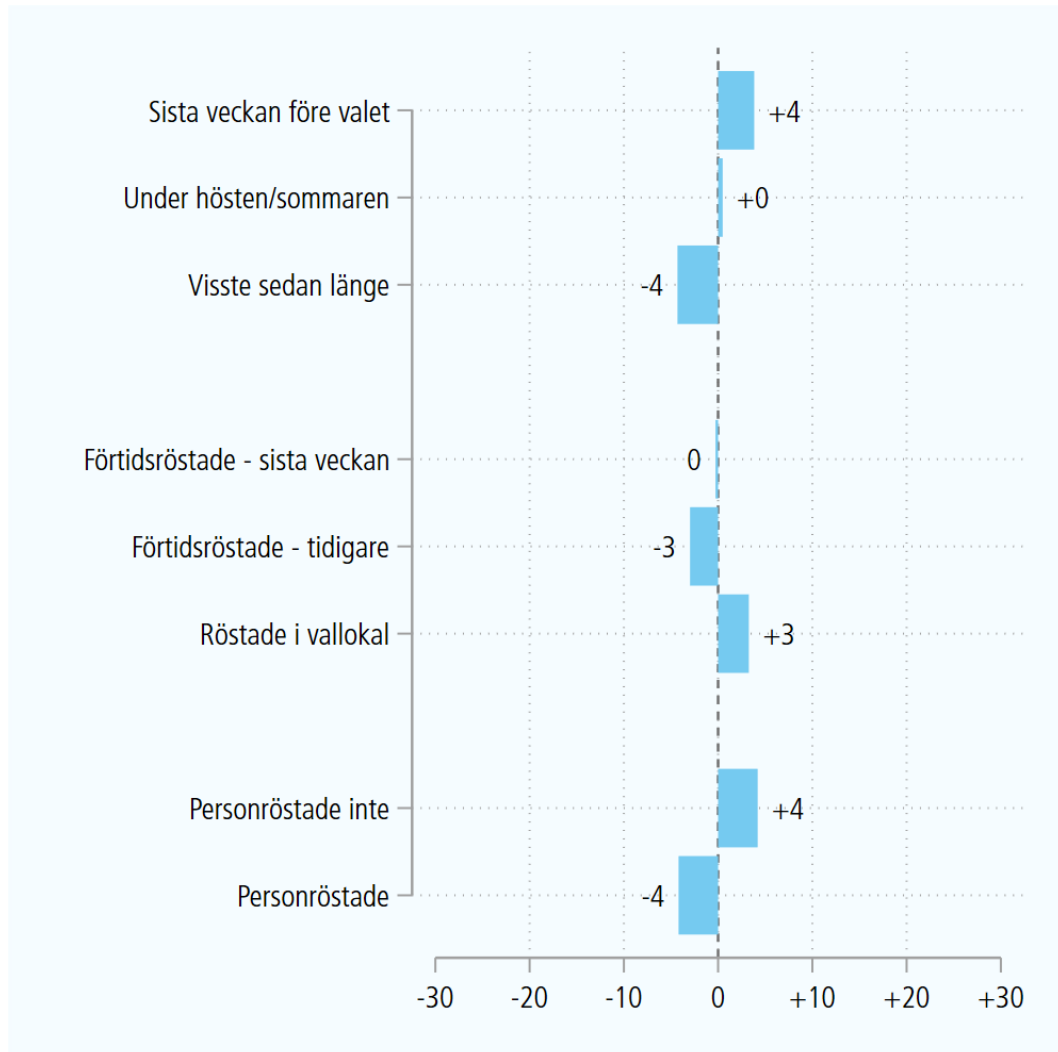
**Kommentar:** Valundersökningen 2022. Frågeformuleringarna lyder: 'När bestämde du dig för vilket parti du skulle rösta på i årets riksdagsval?', 'Förtidsröstade du i årets riksdagsval? Om du förtidsröstade gjorde du det under sista veckan före valet eller förtidsröstade du tidigare under valrörelsen?', och 'Utnyttjade du möjligheten att personrösta i riksdagsvalet?'. n = 1 184 – 1 193. Data är viktade baserade på partival och uppgifter om valdeltagande är röstlängdsvärlade.

Nästan fyra av tio av Moderaternas väljare (39 procent) uppgav att de *visste sedan länge* vad de skulle rösta på. En tredjedel (34 procent) uppgav däremot att de bestämde sig

under den sista veckan före valdagen. Varannan (53 procent) av Moderaternas väljare valde att rösta i vallokal på valdagen. Fyra av fem (82 procent) valde att inte personrösta.

Härnäst kommer vi att undersöka om Moderaternas väljare betedde sig annorlunda än väljare generellt i samband med röstningsbeslutet.

Figur 16 Moderaternas väljare jämfört med väljarkåren – Röstnings-agerande, 2022 (procentenheter)



**Kommentar:** Valundersökningen 2022. För frågeformuleringar, se föregående figurkommentar. Data är viktade baserade på partival och uppgifter om valdeltagande är röstlängdsvaliderade.

Resultaten i figur 16 visar återigen en förhållandevis representativ bild. När det gäller röstningsbeslut var det 4 procentenheter fler än snittet som bestämde sig sista veckan, och 4 procentenheter färre än snittet som hade bestämt sig sedan länge. Något högre andel Moderater valde att rösta på valdagen (3 procentenheter) jämför med väljarkåren som helhet, och det var även en något högre andel som (4 procentenheter) avstod att personrösta jämfört med snittet.

### Skäl för partival

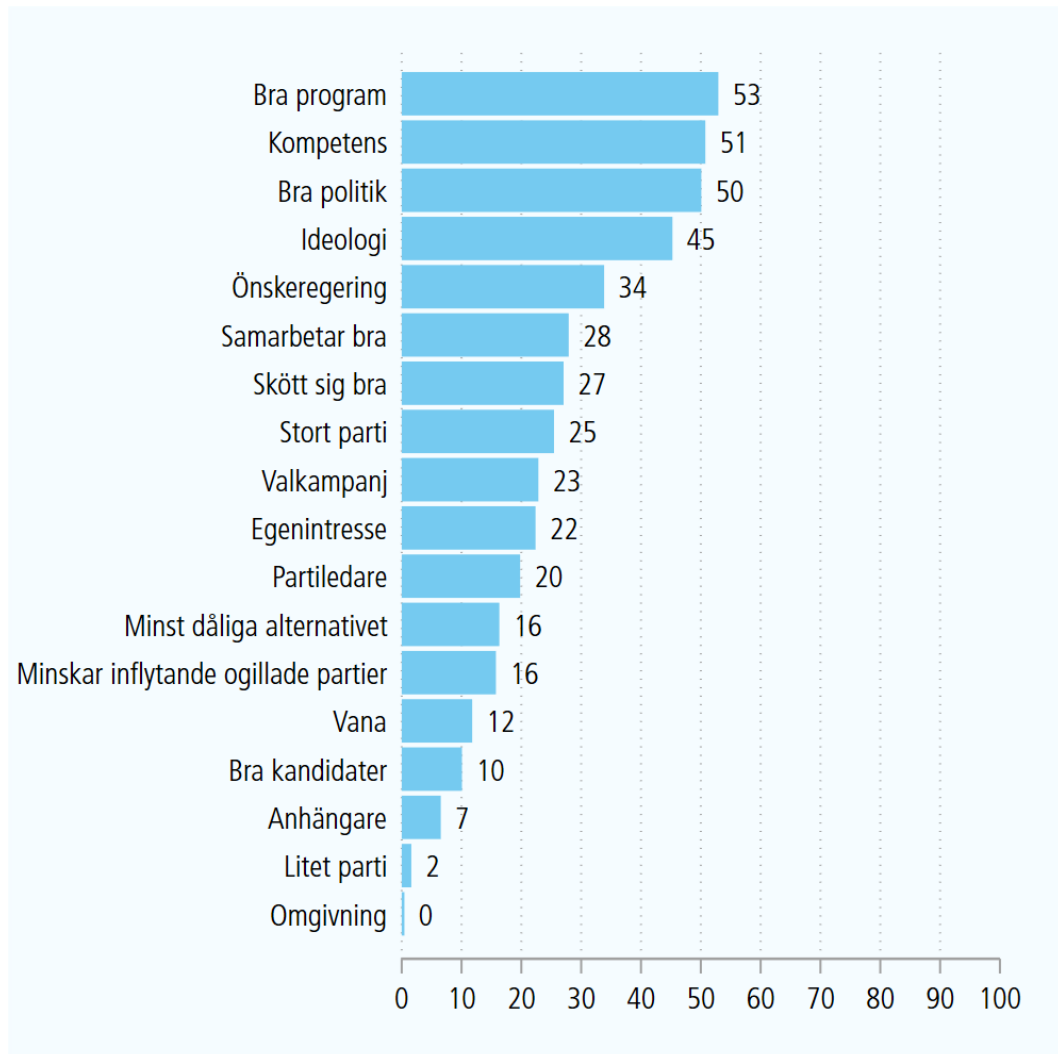
Varför en väljare röstar på ett särskilt parti handlar oftast om att det är det partiet som bedöms ha den bästa politiken och förslagen. Men skälen bakom ett partival kan vara många (Oscarsson & Oscarsson, 2019). Ens val behöver inte enbart basera sig på

innehållet i politiken, utan kan också utgå från "kvaliteten" på företrädare som ska föra fram denna politik. När partiets politik är svåra att skilja från varandra kan egenskaper som kompetens, trovärdighet, eller skötsamhet hos företrädarna bli allt viktigare faktorer i väljarnas kalkyler (se Leiter m.fl. 2019 för en kort översikt).

I samband med valet 2022 var det framför allt fyra skäl för partival som dominerade bland väljarna; att partiet hade en *bra ideologi*, ett *bra program* för framtiden, *bra politik* inom viktiga områden samt *kompetenta företrädare* (Bäckstedt, 2023). Dessa skäl ansåg varannan väljare ha varit ett av deras allra viktigaste skäl när de lade sin röst.

Vi ska nedan undersöka närmare skälen bakom de moderata väljarnas val 2022.

Figur 17 Skäl till partival bland Moderaternas väljare, 2022 (andel)



**Kommentar:** Valundersökningen 2022. Frågeformuleringen var 'Hur viktiga var följande skäl för ditt val av parti?' med svarsalternativen 'Ett av de absolut viktigaste skälen', 'Ganska viktigt skäl', 'Inte särskilt viktigt skäl' samt 'Inte alls viktigt skäl'. I tabellen presenteras andelen som svarade 'Ett av de absolut viktigaste skälen'. n = 221 – 611. Uppgifter om valdeltagande är röstlängdsvärdade.

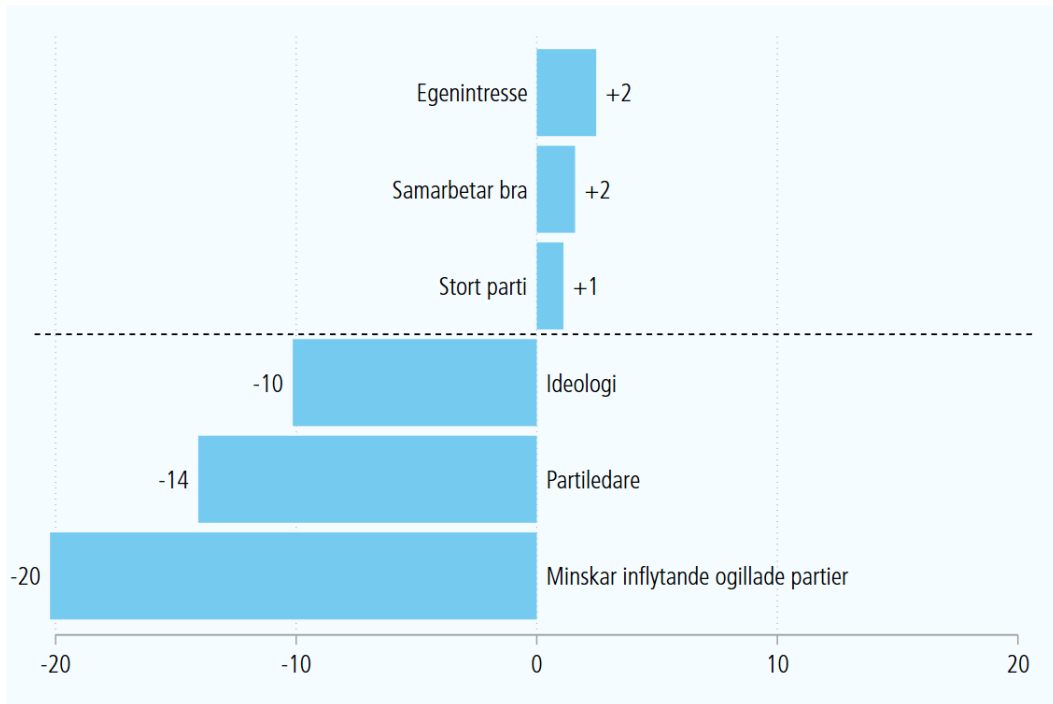
De allra vanligaste skälen för att rösta på Moderaterna var att man tyckte partiet hade ett *bra program* (53 procent). Även skäl som *kompetens* och *bra politik* var bland de absolut viktigaste (51 respektive 50 procent). Vi ser även att *ideologi* var bland de viktigaste skälen (45 procent).

Däremot var det väldigt få som röstade på partiet med hänvisning till kandidaterna (10 procent), att de såg sig som anhängare (7), att de betraktade Moderaterna som ett litet parti (2) eller av påverkan av sin omgivning (0). I stora drag tycks de moderata

väljarna främst motiverat sitt val utifrån innehållet i partiets politik, snarare än med hänvisning till partiets kvaliteter, även om *kompetens* var det näst vanligaste skälet.

De vanligaste skälen att rösta på ett parti kan vara viktigt att studera för att förstå väljarnas motivation. Dessa skäl kan dock vara samma för alla partiers väljare, och säger därmed inte något om partiets väljares särprägel. Figur 18 redovisar de skäl som var mest över- samt underrepresenterade bland Moderaternas väljare.

Figur 18 Skäl till partival bland Moderaternas väljare jämfört med väljare generellt, 2022 (procentenheter)



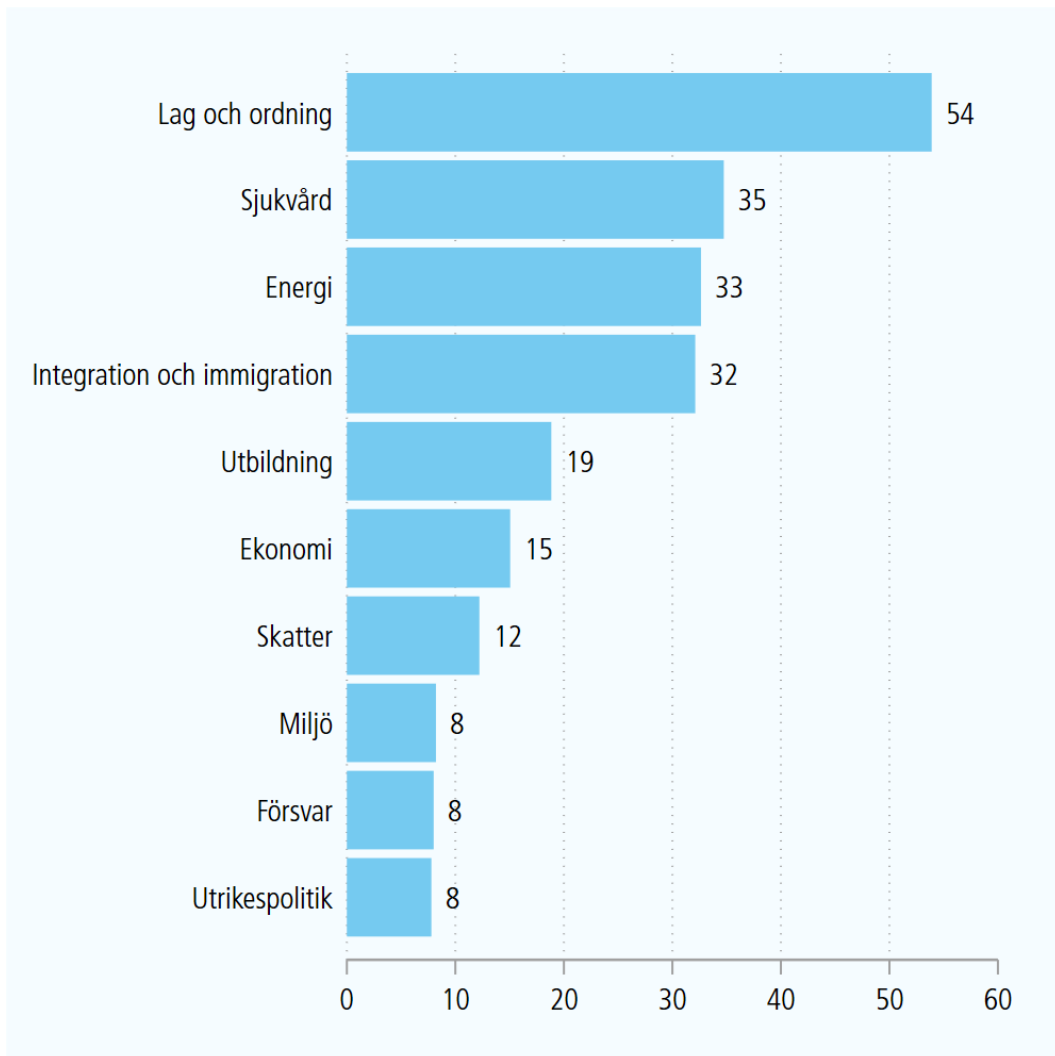
**Kommentar:** Valundersökningen 2022. Frågeformuleringen var 'Hur viktiga var följande skäl för ditt val av parti?' med svarsalternativen 'Ett av de absolut viktigaste skälen', 'Ganska viktigt skäl', 'Inte särskilt viktigt skäl' samt 'Inte alls viktigt skäl'. I tabellen presenteras andelen som svarade 'Ett av de absolut viktigaste skälen' bland Moderaternas väljare jämfört med andelen som svarade 'Ett av de absolut viktigaste skälen' bland väljare generellt. n = 221 – 611. Data är viktade baserade på partival och uppgifter om valdeltagande är röstlängdsvärlade.

Den största skillnaden ser vi i kategorin *minskar inflytandet för ogillade partier*, där andelen moderata väljare som uppgav skälet som särskilt viktigt var 20 procentenheter lägre än snittet i väljarkåren. Även hänvisning till *partiledaren* respektive *ideologi* som ett av de viktigaste skälen var särskilt ovanliga bland moderata väljare (-14 respektive -10 procentenheter).

### Viktig fråga för partival

Vilka frågor som ansetts viktiga för partivalet har studerats i samband med varje val sedan 1979. Under de senaste valrörelserna har sjukvård varit den allra viktigaste frågan. Så var även fallet i valet 2022. Andra frågor som väljarna ansåg var viktiga för sitt partival i valet 2022 var brottsbekämpning, invandring/flyktingar, utbildning samt miljö (Oscarsson m.fl., 2024, s. 231). Vi ska nu undersöka vilka specifika *politiska frågor* som Moderaternas väljare ansåg var viktiga för deras partival.

Figur 19 Viktig fråga för partival 2022 (andel av Moderaternas väljare)

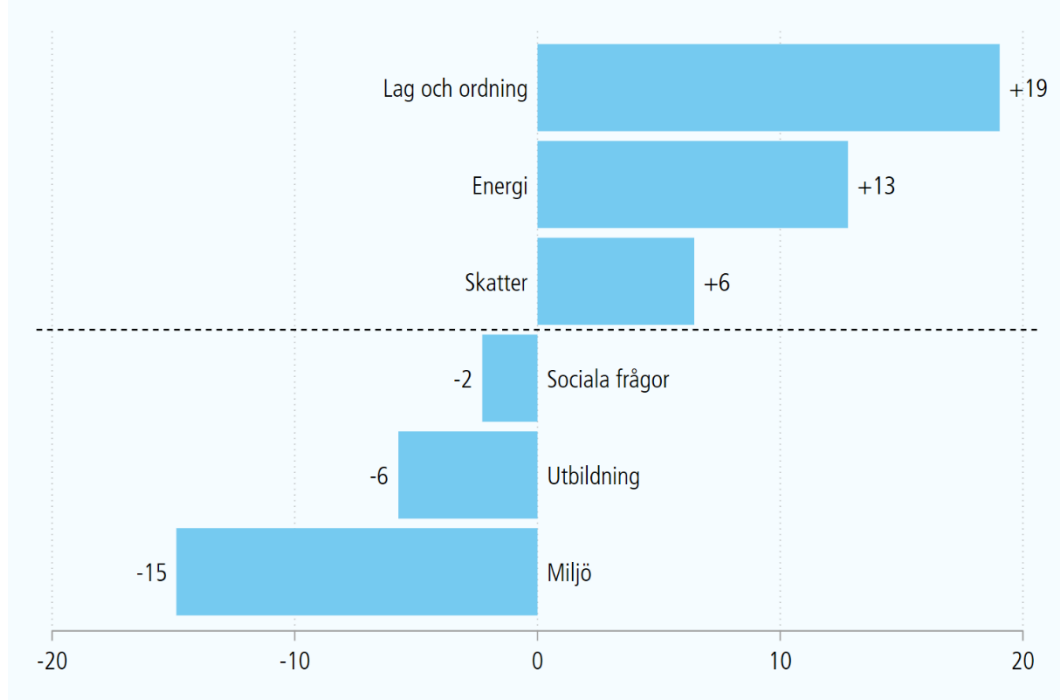


**Kommentar:** Valundersökningen 2022. Frågeformuleringen lyder 'Är det någon eller några frågor som är viktiga för dig när det gäller vilket parti du tänker rösta på i riksdagsvalet den 9 september? Vilken eller vilka frågor är det? Ange högst tre frågor'. Svarkategorierna är baserade på fritextsvar. n = 950. Uppgifter om valdeltagande är röstlängdsvaliderade. I grafen inkluderas endast de tio vanligast förekommande politikområdena. För en komplett lista se appendix.

Figur 19 visar vilka frågor de moderata väljarna själv angav som viktiga för sitt partival. Lite mer än varannan (54 procent) moderat väljare svarade *lag och ordning*. Omkring var tredje moderat väljare uppgav *sjukvård* (35 procent), *energi* (33) samt *integration och immigration* (32) som viktiga frågor för att de röstade som de gjorde.

Det här var också frågor som stod högt på dagordningen för den svenska väljarkåren i valet 2022. För att få en uppfattning om i vilken grad Moderaternas väljare stack ut eller inte ska vi än en gång jämföra dem med väljarkåren som helhet.

Figur 20 Viktig fråga för partival jämfört med väljare generellt 2022 (andel av väljarna)



**Kommentar:** Valundersökningen 2022. Frågeformuleringen lyder 'Är det någon eller några frågor som är viktiga för dig när det gäller vilket parti du tänker rösta på i riksdagsvalet den 9 september? Vilken eller vilka frågor är det? Ange högst tre frågor'. n = 333. Data är viktade baserade på partival och uppgifter om valdeltagande är röstlängdsvärliderade. I figuren är de tre frågor med störst positiv respektive störst negativ differens inkluderade. För en komplett lista se appendix.

Figur 20 visar de sakfrågeområden med störst över- och underrepresentation när vi jämför Moderaternas väljarna med hela kåren. Vi kan konstatera att partiet tydligt lockade de som ansåg att *lag och ordning* var en särskilt viktig fråga: +19 procentenheters skillnad. Även när det gäller *energi* ser vi en 13 procentenheters överrepresentation. *Skatter* var också en något överrepresenterad fråga, men endast med +6 procentenheter.

Betydligt lägre andelar av Moderaternas väljare (-15 procentenheter) angav *miljö* som viktig fråga för sitt partival jämfört med genomsnittet. Även *utbildning* (-6 procentenheter) påvisade en viss underrepresentation jämfört med väljarkåren i helhet.

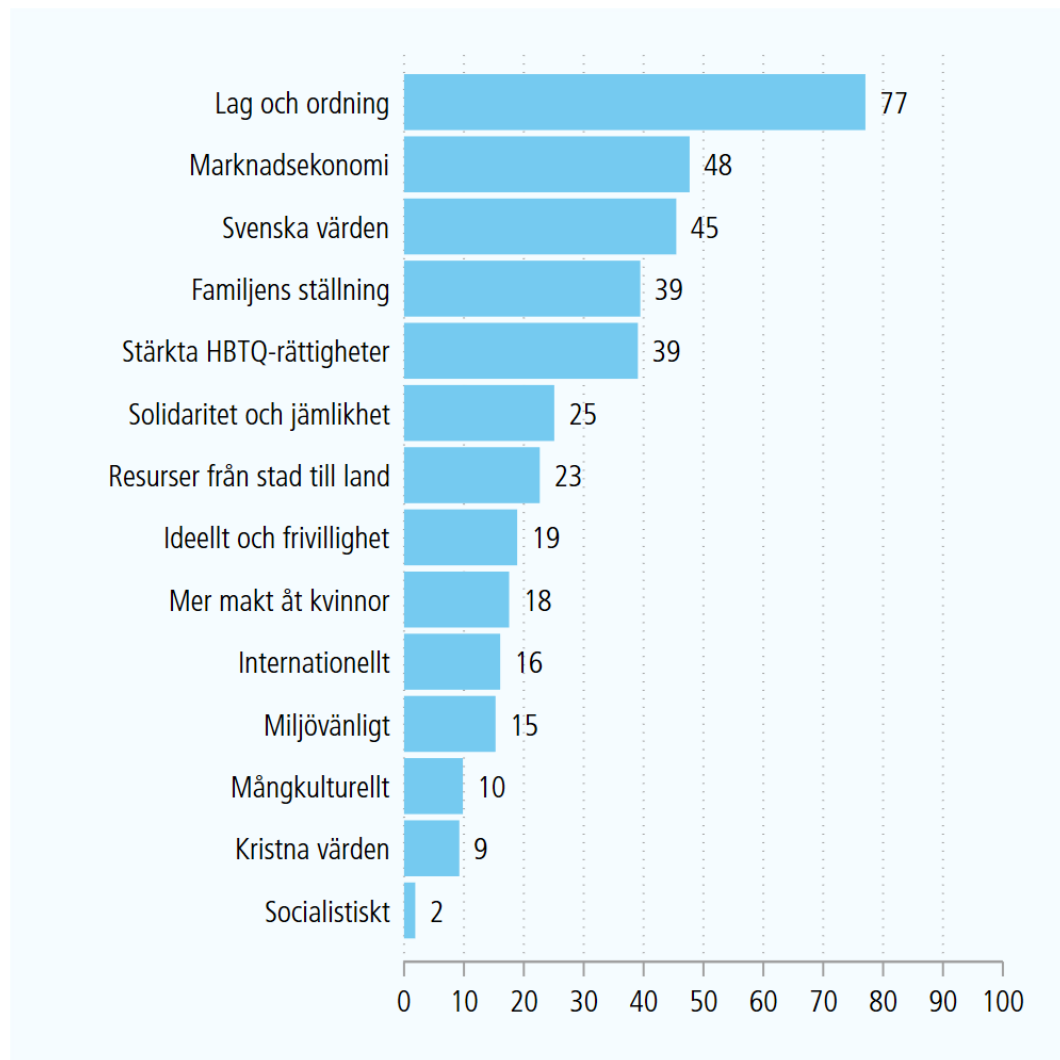
## Vad tyckte partiets väljare?

Efter att ha undersökt hur partiets väljare agerade och resonerade i samband med valet av parti kommer vi i rapportens avslutande del att studera vilka framtida samhällen man önskade se samt hur man ställde sig till en rad politiska förslag.

### Framtida samhälle

Vilka värderingar, här uttryckt i framtida samhällsinriktningar, hade de moderata väljarna?

Figur 21 Framtida samhälle, 2022 (andel av partiets väljare)

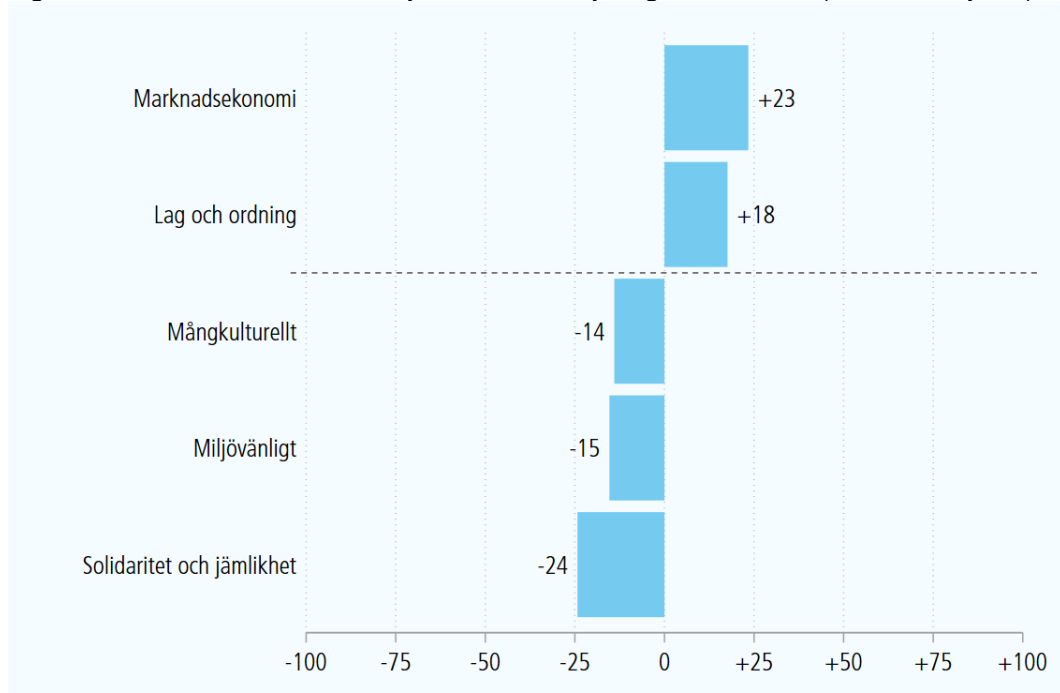


**Kommentar:** Valundersökningen 2022. Frågeformuleringen lyder 'Nedan finns en lista med förslag på olika slags samhällen som en del människor anser att vi bör satsa på i framtiden i Sverige. Vad anser du om de olika förslagen?' med svarsalternativ från 0 'Mycket dåligt förslag' till 10 'Mycket bra förslag'. I figuren inkluderas andelen som svarat 7–10. n = 353 – 1 257. Uppgifter om valdeltagande är röstlängdsvälderade. För fullständiga beskrivningar av de framtida samhällena, se tabell A13 i appendix.

Det framtida samhälle som Moderaternas väljare framför allt önskade var präglad av mer *lag och ordning* (77 procent). Därefter kom mer *marknadsekonomi* (48) samt *svenska värden* (45 procent). Däremot var ett mer *mångkulturellt* (6), *kristet* (9) samt *socialistiskt* (4) samhälle betydligt mindre eftersträvansvärt bland dessa väljare.

För att undersöka ett partis väljares särprägel behöver vi dock ställa dessa svar i relation till väljarna generellt. Figur 22 visar de fem största skillnaderna mellan Moderaternas väljare jämfört med väljarkåren som helhet.

Figur 22 Framtida samhälle jämfört med väljare generellt 2022 (andel av väljarna)



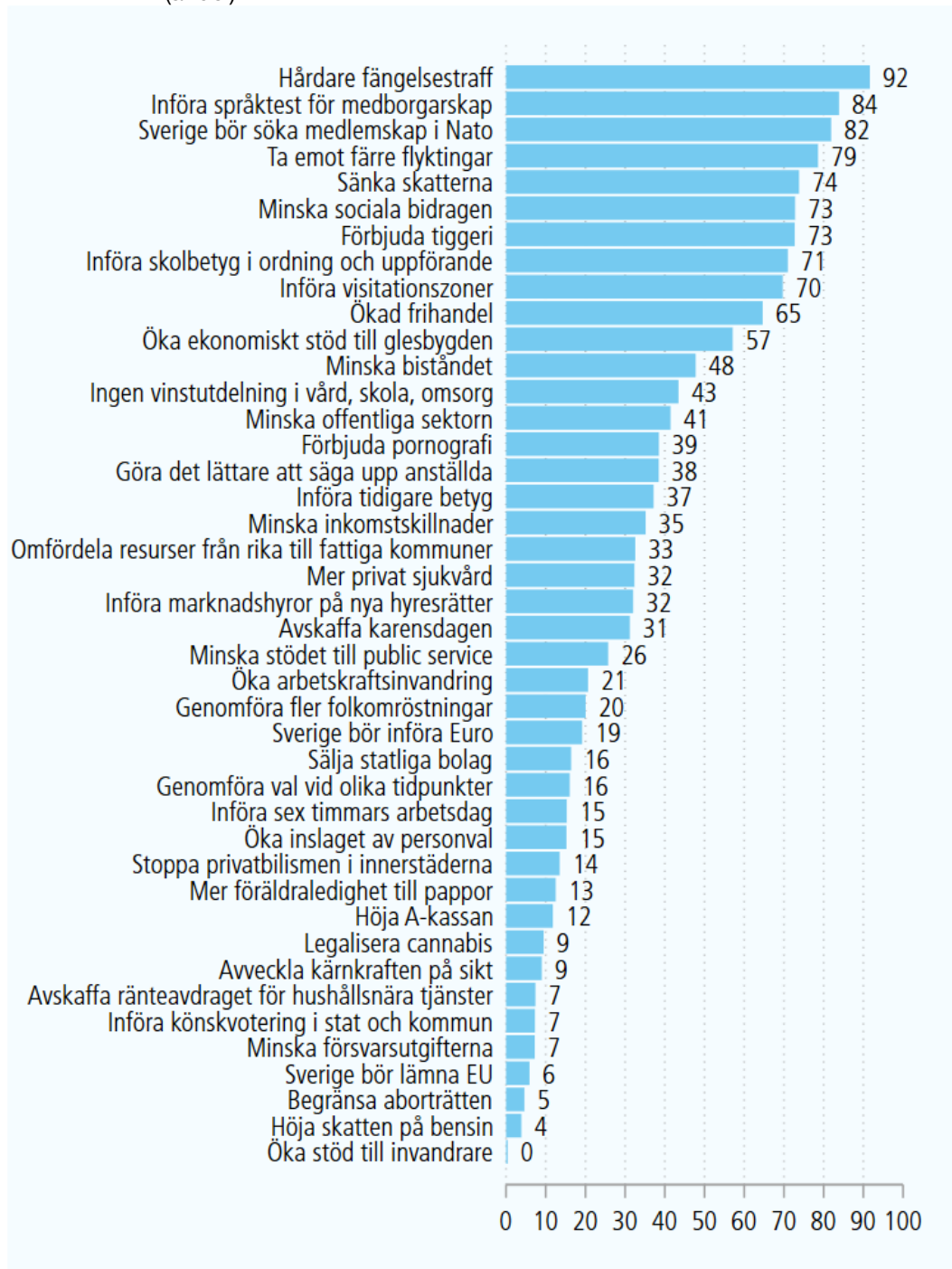
**Kommentar:** Valundersökningen 2022. Frågeformuleringen lyder 'Nedan finns en lista med förslag på olika slags samhällen som en del människor anser att vi bör satsa på i framtiden i Sverige. Vad anser du om de olika förslagen?' med svarsalternativ från 0 'Mycket dåligt förslag' till 10 'Mycket bra förslag'. I figuren inkluderas andelen som svarat 7–10. n = 353 – 1 257. Data är viktade baserade på partival och uppgifter om valdeltagande är röstlängdsvaliderade. För fullständiga beskrivningar av de framtida samhällena, se tabell A13 i appendix.

Två jämförelser sticker ut. Moderaternas väljare var tydligt överrepresenterade bland de som ville se mer *marknadsekonomi* (+23 procentenheter). Ungefär lika stor skillnad ser vi för de som svarat mer *solidaritet och jämlikhet*, där andelen Moderater var 24 procentenheter lägre jämfört med den svenska väljarkåren som helhet. Bland de andra skillnaderna ser vi en överrepresentation bland de som ville se mer *lag och ordning* (+18 procentenheter), såväl som underrepresentation bland de som ville se ett mer *miljövänligt* (-15) respektive *mångkulturellt* (-14) samhälle.

### Politiska sakfrågeåsikter

Att fatta beslut om vilket parti man ska rösta på baserat på hur väl partiets åsikter i politiska frågor överensstämmer med de egna åsikterna uppfattas ofta som något normativt positivt (Oscarsson & Holmberg, 2016). Det är också kanske det tydligaste sättet som politik förkroppsligas och känns av. Avslutningsvis kommer vi därför att undersöka vad partiets väljare ansåg om en lång rad politiska förslag och hur partiets väljare skiljde sig från väljare generellt.

Figur 23 Moderaternas väljares inställning till ett antal politiska sakfrågor, 2022 (andel)



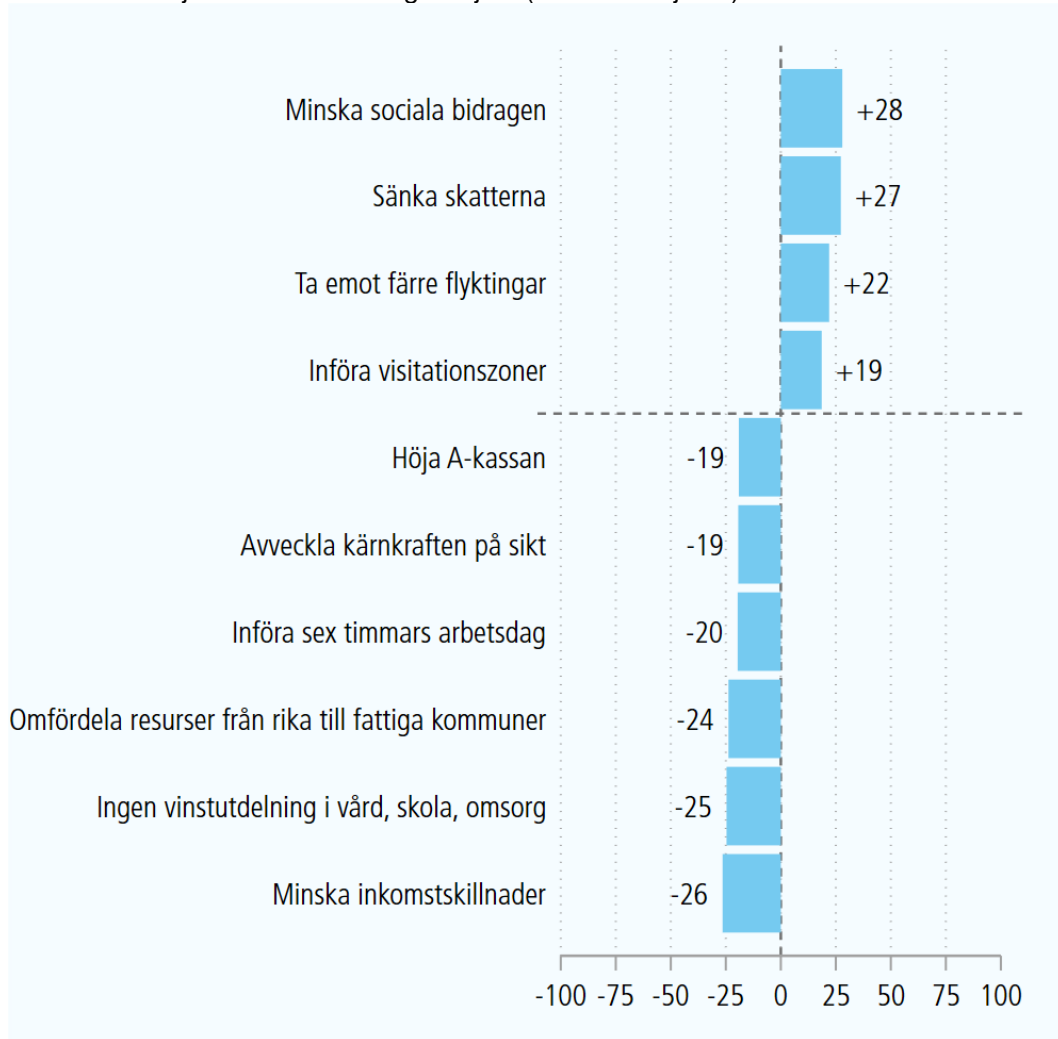
**Kommentar:** Frågeformuleringen var 'Vilken är din åsikt om följande förslag?' med svarsalternativen 'Mycket bra förslag', 'Ganska bra förslag', 'Varken bra eller dåligt förslag', 'Ganska dåligt förslag' samt 'Mycket dåligt förslag'. I tabellen presenteras andelen som svarat 'Ganska bra förslag' eller 'Mycket bra förslag'. n = 237 – 1 657 (beroende på sakfråga). Data är viktade baserade på partival och uppgifter om valdeltagande är röstlängdsvaliderade. För fullständiga formuleringar av de politiska förslagen, se appendix.

Det tidigare återkommande temat om mer *lag och ordning* återfinns vi också i listan av sakfrågeförslag: Hela 92 procent av Moderaternas väljare ställde sig positiva till förslaget att införa *hårdare fängelsestraff*. Omkring sex av sju moderata väljare (84 procent) tyckte om förslaget att *införa språktest för medborgarskap*. Nästan lika stor andel, 82 procent, ville att *Sverige bör söka medlemskap i Nato*. Nära 4 av 5 (79 procent) ville *ta emot färre flyktingar*.

Bland de minst omtyckta förslagen finner vi *begränsa aborträtten* (5), *höja skatten på bensin* (4) samt *öka stödet till invandrare* (0 procent).

Vi ska göra en sista jämförande analys där vi, precis som tidigare, kommer att titta närmare på de punkter där Moderaternas väljare tydligast särskiljde sig från väljarna generellt.

Figur 24 Moderaternas väljares inställning till ett antal politiska sakfrågor 2022, jämfört med samtliga väljare (andel av väljarna)



**Kommentar:** Valundersökningen 2022. För frågeformuleringar, se föregående figurkommentar. Data är viktade baserade på partival och uppgifter om valdeltagande är röstlängdsvaliderade.

Figur 24 visar de 10 sakfrågor i vilka Moderaterna stack ut mest jämfört med väljarkåren som helhet. De fem förslag som de Moderata väljarna skiljde sig mest i är alla av ekonomisk karaktär: särskilt många ställde sig positiva till förslaget att *minska sociala bidrag* (+28 procentenheter) och att *sänka skatterna* (+27) och särskilt få ställde sig positiva till att *minska inkomstskillnaderna* (-26), *ingen vinstutdelning i vård, skola, och omsorg* (-25) samt att *omfördela resurser från rika till fattiga kommuner* (-24).

## Sammanfattning

I riksdagsvalet 2022 blev Moderaterna Sveriges tredje största parti. Det var överlag ett omtyckt parti i den svenska väljarkåren. Även deras partiledare Ulf Kristersson var generellt omtyckt, men något mindre än partiet.

Enligt den svenska väljarkåren hörde partiet hemma på den högra planhalvan på vänster-högerskalan. De betraktades även vara restriktiva i frågan om flyktingmottagande. När vi vid valet 2022 frågade de svenska väljarna vad de uppfattade att partierna lade särskild tonvikt vid associerades partiet främst med *brottsbekämpning*, följt av *energi* och *integration/immigration*. Dessa var även områden som Moderaterna lyckades övertyga den svenska väljarkåren om sin politik med.

I flera demografiska avseenden var de moderata väljarna representativa för väljarkåren som helhet. Det var främst i termer av högre inkomst och en lägre andel i arbetaryrken som de stack ut. På liknande vis var de politiska faktorerna överlag representativa men där var det främst den ideologiska självplaceringen som stack ut med en underrepresentation av de som placerade sig till vänster och en överrepresentation av de som placerade sig till höger.

Även sett till röstningsbeteende var den moderata väljarbasen representativ, där de flesta bestämde sig för sitt parti sedan länge, de flesta röstade på valdagen, och en överväldigande majoritet valde att inte personrösta. Tydligare skillnader ser vi däremot när vi vänder oss till skäl för partival. Bra politik, program och kompetens var bland Moderaternas toppskäl. Men vid en jämförelse med väljarkåren sticker partiets väljare främst ut genom att de ansåg *ideologi*, *partiledare*, och *minskar inflytandet för ogillade partier* som mindre viktiga än snittväljaren. När vi i nästa steg undersöker de politiska frågor som låg till grund för de moderata väljarnas partival finner vi att *lag och ordning* både var den viktigaste frågan samt att det var i den fråga som partiets väljare stack ut mest. Vi ser även liknande, men mindre starka skillnader för energifrågan.

*Lag och ordning* var inte bara något som präglade de moderata väljarnas röstningsbeteende utan återkom även i deras värderingar och inställningar: Den främst föredragna samhällsinriktningen var ett samhälle präglat av mer lag och ordning och det mest populära lagförslaget var *hårdare fängelsestraff*. Men när vi jämför exempelvis Moderaternas inställningar till olika politiska förslag var det främst i en rad ekonomiska förslag de stack ut. Förslag att *minska sociala bidrag* och att *sänka skatterna* var särskilt populära medan *minska inkomstskillnaderna* och *ingen vinstutdelning i vård, skola, och omsorg* var särskilt impopulära.

## Appendix

Tabell A1 Uppfattning om Moderaterna, 2022 (andel av väljarna)

	Andel
Ogillar starkt -5	9,33
-4	7,80
-3	7,88
-2	5,79
-1	4,58
Varken gillar eller ogillar 0	12,26
+1	6,67
+2	9,84
+3	14,88
+4	13,82
Gillar starkt +5	7,15
Total	100,00

**Kommentar:** Valundersökningen 2022. Frågeformuleringen var 'Var skulle du vilja placera partierna på nedanstående skala?' och svarsalternativen var från -5 'Ogillar starkt' till +5 'Gillar starkt'. n = 8549 Data är viktade baserade på partival och uppgifter om valdeltagande är röstlängdsvaliderade.

Tabell A2 Uppfattning om Moderaternas partiledare, 2022 (andel av väljarna)

	Andel
Ogillar starkt -5	13,52
-4	7,46
-3	7,09
-2	5,65
-1	4,81
Varken gillar eller ogillar 0	13,38
+1	7,23
+2	10,37
+3	13,61
+4	10,99
Gillar starkt +5	5,88
Total	100,00

**Kommentar:** Valundersökningen 2022. Frågan följde omedelbart efter frågan om ogillar-gillar partierna och formulerades 'Om du skulle använda samma skala för partiledarna, var skulle du placera:' följt av en lista med partiledarna. Svarsalternativen var elva och gick från -5 'Ogillar starkt' till +5 'Gillar starkt'. n = 7151. Data är viktade baserade på partival och uppgifter om valdeltagande är röstlängdsvaliderade.

Tabell A3 Uppfattning om Moderaternas vänster-högerposition 2022 (andel av väljarna)

	Andel
Vänster 0	0,25
1	0,15
2	0,16
3	0,25
4	0,27
Varken vänster eller höger 5	2,95
6	2,52
7	9,49
8	27,22
9	29,56
Höger 10	27,18
Total	100,00

**Kommentar:** Valundersökningen 2022. Frågeformuleringen var 'I politiken talar man ibland om vänster och höger. Var skulle du placera partierna på en skala mellan 0 och 10 där 0 står för vänster och 10 står för höger?'. Svartalternativen var 0 'Vänster' till 10 'Höger'. n = 8198. Data är viktade baserade på partival och uppgifter om valdeltagande är röstlängdsvaliderade.

Tabell A4 Uppfattning om Moderaternas flyktingmottagande 2022 (andel av väljarna)

	Andel
Restriktiva 0	12,93
1	19,66
2	26,41
3	15,84
4	8,32
5	7,65
6	3,34
7	2,23
8	2,20
9	0,70
Generösa 10	0,73
Total	100,00

**Kommentar:** Valundersökningen 2022. Frågeformuleringen var 'På den här skalan vill vi att du placerar de olika partierna efter hur du uppfattar deras inställning till hur många flyktingar Sverige bör ta emot.' Svartalternativen var elva stycken och gick från 0 'Vi bör vara restriktiva när det gäller hur många flyktingar vi tar emot i Sverige' till 10 'Vi bör vara generösa när det gäller hur många flyktingar vi tar emot i Sverige'. n = 3040. Data är viktade baserade på partival och uppgifter om valdeltagande är röstlängdsvaliderade.

Tabell A5 Uppfattning om Moderaternas profilfrågor 2022 (andel av väljarna)

	Andel
Kultur och fritid	0,00
Bostäder	0,06
Infrastruktur	1,73
Jordbruk och naturbruk	0,00
Energi	33,55
Miljö och klimat	0,43
Brottsbekämpning	57,70
Jämställdhet	0,00
Integration/Immigration	16,18
Ekonomi	5,32
Näringsliv	0,87
Utrikespolitik	2,54
EU	0,00
Försvar	2,61
Skatter	9,80
Arbetsmarknad	2,28
Sjukvård	1,16
Pensioner	0,33
Sociala frågor	2,15
Familjepolitik	0,18
Utbildning	2,28

**Kommentar:** Valundersökningen 2022. Frågeformuleringen var 'Inför årets val tog partierna upp olika saker som de tyckte var viktiga. Kan du säga vilka saker som de olika partierna lade särskild tonvikt vid inför årets val? Ange högst tre saker för varje parti.' n = 1 678. Data är viktade baserade på partival och uppgifter om valdeltagande är röstlängdsvaliderade.

Tabell A6 Uppfattning om Moderaternas politik 2022 (bra/dålig) (andel av väljarna)

	Bra politik Andel	Dålig politik Andel
Äldreomsorg	4,23	6,75
Bostäder	6,62	6,03
Svensk ekonomi	22,73	7,68
Energi	13,36	5,58
Migration	13,85	7,60
Företag	16,97	3,05
Försvar	13,81	2,85
Glesbygd	3,37	7,16
Jämställdhet	4,70	4,65
Brottsbekämpning	21,67	7,02
Miljö och klimat	10,95	10,68
Pensioner	5,34	5,62
Sjukvård	8,73	12,99
Skatter	18,39	10,83
Social trygghet	6,06	7,17
Sysselsättning	20,44	8,05
Utbildning	11,15	9,91
Utrikespolitik	10,98	2,25

**Kommentar:** Valundersökningen 2022. Frågeformuleringen var 'Vilka partier tycker du har en bra politik och vilka partier tycker du har en dålig politik på följande områden?' följt av sexton olika områden. n = 1 250 – 4 240 (beroende på område). Data är viktade baserade på partival och uppgifter om valdeltagande är röstlängdsvaliderade.

Tabell A7 Moderaternas väljare 2022 – Demografi

		Partiets väljare	Samtliga väljare	Differens
Kön	Man	54,61	50,70	+3,91
	Kvinna	45,39	49,30	-3,91
Ålder	18–22 år	3,21	3,18	+0,03
	23–30 år	6,73	6,34	+0,39
	31–40 år	9,88	11,94	-2,06
	41–50 år	15,04	14,24	+0,80
	51–60 år	21,15	18,26	+2,89
	61–70 år	16,99	19,94	-2,95
	71+ år	27,00	26,10	+0,90
Inkomst	Låg inkomst	12,55	19,54	-6,99
	Medellåg inkomst	19,39	22,97	-3,58
	Medelinkomst	17,13	17,28	-0,15
	Medelhög inkomst	23,53	22,77	+0,76
	Hög inkomst	27,42	17,45	+9,97
Yrkesgrupp	Tjänsteman	62,56	56,10	+6,46
	Arbetare	21,90	33,62	-11,72
	Jordbrukare	0,92	0,83	+0,09
	Företagare	14,65	9,44	+5,21
Utbildning	Grundskola	9,31	13,43	-4,12
	Gymnasium	39,52	38,57	+0,95
	Universitet	51,16	48,01	+3,15
Bostadsområde	Ren landsbygd	12,75	14,57	-1,82
	Mindre tätort	17,58	19,55	-1,97
	Stad eller större tätort	51,84	49,09	+2,75
	Stockholm, Göteborg, Malmö	17,82	16,80	+1,02

**Kommentar:** Valundersökningen 2022. n = 1 525 – 1 778 (beroende på variabel). Data är viktade baserade på partival och uppgifter om valdeltagande är röstlängdvaliderade.

Tabell A8 Moderaternas väljare 2022 – Politiska faktorer

		Partiets väljare	Samtliga väljare	Differens
Politiskt intresse	Mycket intresserad	18,62	19,42	-0,80
	Ganska intresserad	52,48	52,47	+0,01
	Inte särskilt intresserad	26,44	25,75	+0,69
	Inte alls intresserad	2,46	2,36	+0,10
Förtroende för politiker	Mycket stort förtroende	1,65	2,47	-0,82
	Ganska stort förtroende	42,69	43,54	-0,85
	Ganska litet förtroende	47,94	43,72	+4,22
	Mycket litet förtroende	7,73	10,28	-2,55
Kunskap om politik	Mycket goda	11,93	11,74	+0,19
	Ganska goda	61,14	60,85	+0,29
	Inte särskilt goda	24,04	24,89	-0,85
	Inte alls goda	2,89	2,52	+0,37
Vänster-Höger	0 Vänster	0,24	3,94	-3,70
	1	0,00	5,05	-5,05
	2	0,30	8,87	-8,57
	3	0,60	9,80	-9,20
	4	1,32	8,16	-6,84
	5	8,56	15,97	-7,41
	6	11,19	9,56	+1,93
	7	24,90	13,14	+11,76
	8	34,29	14,60	+19,69
	9	12,57	6,17	+6,40
10 Höger	6,04	4,76	+1,28	

**Kommentar:** Valundersökningen 2022. n = 1 333 – 1 751 (beroende på variabel). Data är viktade baserade på partival och uppgifter om valdeltagande är röstlängdsvaliderade.

Tabell A9 Partianhängarskap bland Moderaternas väljare, 2022 (andelar)

	Andel
Stark anhängare till partiet	10,36
Svag anhängare till partiet	0,71
Ej anhängare	77,63
Svag anhängare till annat parti	0,69
Stark anhängare till annat parti	0,60

**Kommentar:** Valundersökningen 2022. n = 1 158. Uppgifter om valdeltagande är röstlängdsvaliderade.

Tabell A10 Moderaternas väljare 2022 – Röstningsagerande

		Partiets väljare	Samtliga väljare	Differens
Tidpunkt för beslut	Sista veckan före valet	34,03	30,20	+3,83
	Under hösten/sommaren	27,07	26,59	+0,48
	Sedan länge	38,89	43,20	-4,31
Tidpunkt för röstning	Förtidsröstade – sista veckan	27,96	28,23	-0,27
	Förtidsröstade – tidigare	19,26	22,24	-2,98
	Röstade i vallokal	52,79	49,53	+3,26
Personröstade	Nej	82,21	78,02	+4,19
	Ja	17,79	21,98	-4,19

**Kommentar:** Valundersökningen 2022. n = 1 184 – 1 193 (beroende på variabel). Data är viktade baserade på partival och uppgifter om valdeltagande är röstlängdvaliderade.

Tabell A11 Moderaternas väljare 2022 – Skäl för partival

	Partiets väljare	Samtliga väljare	Differens
Egenintresse	22,37	19,85	+2,52
Partiledare	19,80	33,96	-14,16
Anhängare	6,53	11,02	-4,49
Bra politik	50,08	52,90	-2,82
Kompetens	50,75	50,69	+0,06
Ideologi	45,26	55,68	-10,42
Vana	11,78	14,86	-3,08
Bra kandidater	10,07	10,68	-0,61
Skött sig bra	27,06	32,78	-5,72
Bra program	52,93	55,86	-2,93
Önskeregering	33,84	40,54	-6,70
Stort parti	25,46	24,32	+1,14
Litet parti	1,61	5,24	-3,63
Bra valkampanj	22,85	29,14	-6,29
Samarbetar bra	27,91	26,26	+1,65
Minskar inflytandet för ogillade partier	15,75	35,79	-20,04
Omgivning	0,45	3,28	-2,83
Minst dåligt	16,32	19,23	-2,91

**Kommentar:** Valundersökningen 2022. Frågeformuleringen var 'Hur viktiga var följande skäl för ditt val av parti?' med svarsalternativen 'Ett av de absolut viktigaste skälen', 'Ganska viktigt skäl', 'Inte särskilt viktigt skäl' samt 'Inte alls viktigt skäl'. I tabellen presenteras andelen som svarade 'Ett av de absolut viktigaste skälen'. n = 1001. Data är viktade baserade på partival och uppgifter om valdeltagande är röstlängdvaliderade.

Tabell A12 Moderaternas väljare 2022 – Viktiga frågor för partival

	Partiets väljare	Samtliga väljare	Differens
Ekonomi	15,05	9,22	+5,83
Kultur och fritid	0,00	0,51	-0,51
Bostäder	0,32	1,20	-0,88
Infrastruktur	4,74	4,43	+0,31
Jordbruk och naturbruk	0,53	1,12	-0,59
Energi	32,63	19,84	+12,79
Miljö och klimat	8,21	23,08	-14,87
Lag och ordning	53,89	34,85	+19,04
Jämställdhet	0,00	0,04	-0,04
Integration/Immigration	32,11	29,11	+3,00
Skatter	12,21	5,75	+6,46
Näringsliv	2,32	1,01	+1,31
Utrikespolitik	7,79	6,05	+1,74
EU	0,21	0,36	-0,15
Ideologi	2,00	2,28	-0,28
Försvar	8,00	6,43	+1,57
Arbetsmarknad	3,26	2,91	+0,35
Sjukvård	34,74	37,00	-2,26
Pensioner	5,79	7,79	-2,00
Sociala frågor	2,63	4,90	-2,27
Familjepolitik	0,32	1,35	-1,03
Utbildning	18,84	24,57	-5,73

**Kommentar:** Valundersökningen 2022. Frågeformuleringen var 'Är det någon eller några frågor som är viktiga för dig när det gäller vilket parti du tänker rösta på i riksdagsvalet den 9 september? Vilken eller vilka frågor är det? Ange högst tre frågor'. n = 333. Data är viktade baserade på partival och uppgifter om valdeltagande är röstlängdsvaliderade.

Tabell A13 Moderaternas väljare 2022 – Framtida samhällen

	Partiets väljare	Samtliga väljare	Differens
Satsa på ett samhälle med mer privat företagsamhet och marknadsekonomi	47,69	23,92	+23,77
Satsa på ett socialistiskt samhälle	1,87	14,71	-12,84
Satsa på ett miljövänligt samhälle även om det innebär sänkt materiell levnadsstandard	15,27	30,87	-15,60
Satsa på ett samhälle där kristna värden spelar en större roll	9,23	9,93	-0,70
Satsa på ett samhälle där homo-, bi- och transsexuellas rättigheter stärks	39,05	45,82	-6,77
Satsa på ett samhälle som slår vakt om traditionellt svenska värden	45,45	37,96	+7,49
Satsa på ett mångkulturellt samhälle med stor tolerans gentemot människor från andra länder med andra religioner och levnadssätt	9,82	24,08	-14,26
Satsa på ett samhälle med mer solidaritet och jämlikhet	25,09	49,99	-24,90
Satsa på ett samhälle som stärker familjens ställning	39,45	33,83	+5,62
Satsa på ett samhälle med mer internationell inriktning och mindre av gränser mellan folk och länder	16,05	25,40	-9,35
Satsa på ett samhälle med mer lag och ordning	77,04	58,86	+18,18
Satsa på ett samhälle där makt omfördelas från gruppen män till gruppen kvinnor	17,55	26,22	-8,67
Satsa på ett samhälle där mer resurser omfördelas från stadsbor till landsbygdsbor	22,66	30,25	-7,59
Satsa på ett samhälle där ideella organisationer och frivilliga insatser spelar en större roll	18,89	22,06	-3,17

**Kommentar:** Valundersökningen 2022. Frågeformuleringen var 'Nedan finns en lista med förslag på olika slags samhällen som en del människor anser att vi bör satsa på i framtiden i Sverige. Vad anser du om de olika förslagen?' med svarsalternativ från 0 'Mycket dåligt förslag' till 10 'Mycket bra förslag'. n = 101. Data är viktade baserade på partival och uppgifter om valdeltagande är röstlängdvaliderade.

Tabell A14 Moderaternas väljare 2022 – Politiska sakfrågor

	Partiets väljare	Samtliga väljare	Differens
Minska inkomstskillnaderna	35,16	61,64	-26,48
Awveckla kärnkraften på sikt	9,00	28,55	-19,55
Göra det lättare att säga upp anställda	38,46	24,00	+14,46
Minska stödet till public service	25,73	19,63	+6,10
Införa marknadshyror på nya hyresrätter	32,01	19,67	+12,34
Införa visitationszoner	69,70	51,28	+18,42
Sverige bör lämna EU	5,92	11,67	-5,75
Ta emot färre flyktingar	78,58	56,62	+21,96
Införa skolbetyg i ordning och uppförande	71,00	58,88	+12,12
Omfördela resurser från rika till fattiga kommuner	32,56	56,49	-23,93
Öka inslaget av personval	15,22	13,91	-1,31
Genomföra fler folkomröstningar	20,05	23,77	-3,72
Genomföra val vid olika tidpunkter	16,04	15,84	+0,20
Minska försvarsutgifterna	7,23	10,37	-3,14
Sverige bör söka medlemskap i Nato	81,90	65,98	+15,92
Sverige bör införa Euro	19,18	13,73	+5,45
Avskaffa RUT	7,42	16,16	-8,74
Avskaffa karensdagen	31,18	41,87	-10,69
Hårdare fängelsestraff	91,63	73,24	+18,39
Ökad frihandel	64,66	53,03	+11,63
Sälja statliga bolag	16,40	9,42	+6,98
Begränsa rätten till abort	4,61	5,19	-0,58
Införa tidigare betyg	37,17	29,71	+7,46
Ingen vinstutdelning i vård, skola, omsorg	43,45	68,21	-24,76
Förbjuda pornografi	38,50	40,95	-2,45
Legalisera cannabis	9,46	11,66	-2,20
Öka stödet till glesbygden	57,10	66,98	-9,88
Mer föräldraledighet åt papporna	12,50	23,41	-10,91
Öka arbetskraftsinvandringen	20,66	21,29	-0,63
Införa språktest	83,87	67,81	+16,06
Könskvotering i stat och kommun	7,28	16,17	-8,89
Öka stödet till invandrare	0,42	4,74	-4,32
Minska offentliga sektorn	41,44	25,36	+16,08
Minska sociala bidragen	72,80	44,20	+28,60
Mer privat sjukvård	32,33	17,01	+15,32
Införa 6-timmars arbetsdag	15,30	35,14	-19,84
Minska det svenska biståndet	47,77	32,89	+14,88
Sänka skatterna	73,81	46,50	+27,31
Höja skatten på bensin	3,87	11,64	-7,77
Höja A-kassan	11,78	31,35	-19,57
Förbjud tiggeri	72,71	56,62	+16,09
Stoppa privatbilismen i innerstäder	12,50	22,91	-10,41

**Kommentar:** Valundersökningen 2022. Frågeformuleringen var 'Vilken är din åsikt om följande förslag?' med svarsalternativen 'Mycket bra förslag', 'Ganska bra förslag', 'Varken bra eller dåligt förslag', 'Ganska dåligt förslag' samt 'Mycket dåligt förslag'. I tabellen presenteras andelen som svarat 'Ganska bra förslag' eller 'Mycket bra förslag'. n = 57 – 495 (beroende på sakfråga). Data är viktade baserade på partival och uppgifter om valdeltagande är röstlängdsvaliderade.

## Referenser

- Ahlbom, J., & Karlsson, R. (2023). *Könsskillnader bland svenska väljare 1921-2022* (2023:9; Valforskningsprogrammets rapportserie). Statsvetenskapliga institutionen, Göteborgs universitet.
- Bäckstedt, F. (2023). *Väljarnas viktigaste skäl för röstning 1988-2022* (2023:7; Valforskningsprogrammets rapportserie). Statsvetenskapliga institutionen, Göteborgs universitet.
- Cederholm Lager, A., & Karlsson, R. (2024). *Könsskillnader bland svenska väljare i Europaparlamentsvalet 2024* (2024:7; Valforskningsprogrammets rapportserie). Statsvetenskapliga institutionen, Göteborgs universitet.
- Cederholm Lager, A., Karlsson, R., Lindskog, H., & Oscarsson, H. (2022). *Partiledarskiften i Sverige 1967-2022* (2022:2; Valforskningsprogrammets rapportserie). Statsvetenskapliga institutionen, Göteborgs universitet.
- Holmberg, S. (1981). *Svenska Väljare*. Stockholm: Publica/Liber Förlag.
- Hooghe, L., & Marks, G. (2018). Cleavage theory meets Europe's crises: Lipset, Rokkan, and the transnational cleavage. *Journal of European public policy*, 25(1), 109-135.
- Jönsson, E., & Theorin, N. (2022). *Väljarnas uppfattning om partiernas profilfrågor 2010-2018* (2022:3; Valforskningsprogrammets rapportserie). Statsvetenskapliga institutionen, Göteborgs universitet.
- Karlsson, R., & Cederholm Lager, A. (2023). *Valundersökningen 2022: Teknisk rapport*. Statsvetenskapliga institutionen, Göteborgs universitet.
- Leiter, D., Clark, A. K., & Clark, M. (2019). Winners and losers reconsidered: party support, character valence, and satisfaction with democracy. *European Political Science Review*, 11(3), 285-300.
- Oscarsson, Henrik (2019). *Partierna: Det nya landskapet*. Stockholm, Riksbankens jubileumsfond.
- Oscarsson, H., Bäckstedt, F., Cederholm Lager, A., Karlsson, R., & Solevid, M. (2024). *Väljarna och valet 2022*. Statsvetenskapliga institutionen, Göteborgs universitet.
- Oscarsson, H., & Holmberg, Sören. (2016). *Svenska väljare* (Upplaga 1:1). Wolters Kluwer.
- Oscarsson, H., & Oskarson, M. (2019). Sequential vote choice: Applying a consideration set model of heterogeneous decision processes. *Electoral Studies*, 57, 275-283.

- Oscarsson, H., & Rapeli, L. (2018). Citizens and political sophistication. In *Oxford Research Encyclopedia of Politics*.
- Oscarsson, H., & Svensson, R. (2020). *Partiernas vänster-högerpositioner 1979-2019* (2020:6; Valforskningsprogrammets rapportserie). Statsvetenskapliga institutionen, Göteborgs universitet.
- Pederby, T. (2020). *Väljarnas bedömningar av partiernas politik 1979-2018* (2020:13; Valforskningsprogrammets rapportserie). Statsvetenskapliga institutionen, Göteborgs universitet.
- Stubager, R. (2018). What is Issue Ownership and How Should We Measure It? *Political Behavior*, 40(2), 345–370. <https://doi.org/10.1007/s11109-017-9403-y>

**Valforskningsprogrammet**  
Statsvetenskapliga institutionen  
Göteborgs universitet  
Box 711, SE-405 30 Göteborg

**Valforskningsprogrammet finns vid Statsvetenskapliga institutionen i Göteborg. Sedan tidigt 1950-tal ägnar vi oss hängivet åt empiriska studier av opinionsbildning, val och väljarbeteende och av tillståndet och utvecklingen av den svenska representativa demokratin.**

**Syftet med forskningen är bland annat att förklara varför väljare röstar som de gör och varför val slutar som de gör. Vi spårar och följer trender i svensk valdemokrati och gör jämförelser med utvecklingen i andra länder.**

**Professor Henrik Ekengren Oscarsson leder Valforskningsprogrammet.**

