

Rapport

2025:11

Valforskningsprogrammet

Statsvetenskapliga institutionen
Göteborgs universitet

2025.08.30

www.gu.se/valforskningsprogrammet

Valet 2022 - Socialdemokraterna

Partiets profil och väljarsammansättning

Felix Bäckstedt
Richard Karlsson



GÖTEBORGS
UNIVERSITET

Valforskningsprogrammets rapportserie

Sedan 1950-talet genomför Valforskningsprogrammet empiriska undersökningar om den svenska demokratis tillstånd och utveckling. Rapportserien är vår viktigaste publikationskanal för att bidra till samhällets kunskapsförsörjning på demokratiområdet. Målsättningen är att sprida fakta och forskningsresultat som rör val och väljarbeteende till en bred publik av forskare, studenter, journalister, politiker och allmänhet.

The SNES Program Report Series

Since the 1950s, Swedish National Election Studies Program conducts empirical research on the condition and development of the Swedish democracy. The Report Series is one of our main publication outlets. The aim is to publish facts and research results about elections and voting behavior to a broad audience of researchers, students, journalists, politicians and the public.

Citering:

Felix Bäckstedt & Richard Karlsson (2025). Valet 2022 – Socialdemokraterna. Partiets profil och väljarsammansättning. Valforskningsprogrammets rapportserie 2025:11. Göteborgs universitet: Statsvetenskapliga institutionen.

Redaktör för arbetsrapportserien:

Maria Solevid

Valet 2022 - Socialdemokraterna

Partiets profil och väljarsammansättning



FELIX BÄCKSTEDT OCH RICHARD KARLSSON

Sammanfattning

Rapporten undersöker Socialdemokraterna och dess väljare. Syftet är att bättre förstå utgången i Riksdagsvalet 2022 genom att analysera hur partiet uppfattades, vilka dess väljare var och hur de resonerade. I rapportens första del undersöker vi den svenska väljarkårens gillar och ogillar-bedömningar av partiet och dess partiledare, var partiet uppfattades stå på en vänster-högerskala respektive i frågan om flyktingmottagande. Vidare undersöker vi vilka frågor de svenska väljarna förknippade Socialdemokraterna med och hur väl partiet lyckats övertyga i dessa frågor. I rapportens andra del tar vi sikte på Socialdemokraternas väljare i valet 2022. Hur såg väljarsammansättningen ut i en rad demografiska och politiska variabler och hur skiljde sig detta från den svenska väljarkåren i allmänhet? I den tredje delen fokuserar vi på Socialdemokraternas väljares partival, mer specifikt hur de röstade, vad de viktigaste skälen var och vilka politiska sakfrågor som låg till grund för deras val. Vi undersöker även hur dessa aspekter skiljde sig från den allmänna väljarkåren. Rapportens fjärde och avslutande del handlar om vad Socialdemokraternas väljare tyckte i en rad olika frågor: vilka samhällsinriktningar och politiska förslag de tyckte särskilt mycket eller lite om och hur detta skiljde sig från den genomsnittliga väljaren.

Summary

The report examines the Social Democratic party and its voters. The aim is to better understand the outcome of the 2022 general election by analyzing how the party was perceived, who its voters were and how they reasoned. In the first part of the report, we examine the Swedish electorate's likes and dislikes of the party and its party leader, as well as their perceptions of the party's position on a left-right scale and on the issue of immigration. We also examine which issues Swedish voters associated with the Social Democratic party, and how convincing the party was on these issues. In the second part of the report, we focus on the Social Democratic voters in the 2022 election. What is the composition of the electorate in terms of several demographic and political variables, and how does this differ from the Swedish electorate in general? The third part focuses on the party choice of Social Democratic voters, specifically examining how they voted, the main reasons behind their decision, and the policy issues that underpinned their choice. We also examine how these aspects differed from the general electorate. The fourth and final part of the report looks at what Social Democratic voters thought on a range of issues: what type of society and which policy proposals do they particularly like or dislike, and how did this differ from the average voter?

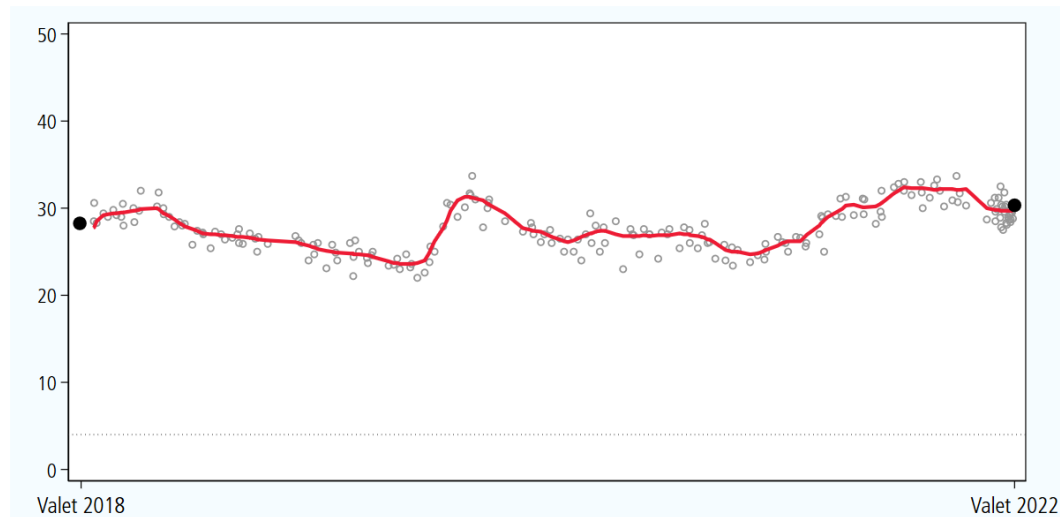
Innehåll

Valet 2022 - Socialdemokraterna	3
Partiets profil	4
Ogillar-gillar partiet.....	4
Ogillar-gillar partiledaren.....	4
Vänster-höger	5
Flyktningmottagande	6
Partiets profilfrågor	7
Bra och dålig politik på olika politikområden	9
Vilka var partiets väljare?	12
Demografiska faktorer	12
Politiska faktorer.....	15
Partianhängarskap	17
Hur röstade partiets väljare?	19
Röstningsagerande	19
Skäl för partival	20
Viktig fråga för partival	22
Vad tyckte partiets väljare?	25
Framtida samhälle	25
Politiska sakfrågeåsikter	26
Sammanfattning	29
Appendix	30
Referenser.....	39

Valet 2022 - Socialdemokraterna

I riksdagsvalet 2022 fick Socialdemokraterna 30,33 procent av rösterna, en ökning jämfört med valresultatet 2018 på 28,26 procent. Figur 1 visar partiets opinionsutveckling under mandatperioden. Vi kommer i den här rapporten att studera såväl partiet som dess väljare för att bättre förstå varför valet 2022 gick som det gick. Vår utgångspunkt är i huvudsak data från Valundersökningen 2022 (Karlsson & Cederholm Lager, 2023).

Figur 1 Socialdemokraternas opinionsstöd 2018–2022



Kommentar: De mindre grå punkterna är enskilda opinionsmätningar från SCB, Verian, Novus, Ipsos och Demoskop. De större svarta punkterna är partiets resultat i valen 2018 och 2022. Den färgade linjen är en sammanvägning av opinionsmätningarna från Mätningarnas Mätning. Den grå streckade linjen indikerar fyraprocentsspärren.

Rapporten består av fyra delar som på olika vis undersöker såväl Socialdemokraterna som partiets väljare i samband med riksdagsvalet 2022. Den första delen handlar om Socialdemokraterna i väljarnas ögon, till exempel hur partiet och dess partiledare uppfattades samt vilka frågor som väljarna ansåg att partiet prioriterade inför valet. Rapportens andra del handlar om vilka Socialdemokraternas väljare var och hur dessa skiljde sig från väljare generellt. Den tredje delen fokuserar på Socialdemokraternas väljare och deras partival. Frågor som när de bestämde sig för att rösta på partiet, när de lade sin röst samt vilka skäl de hade för sitt partival kommer att besvaras. Rapportens fjärde och avslutande del handlar om vad Socialdemokraternas väljare tyckte i en rad olika frågor. Vi kommer även att jämföra detta med väljarkåren i helhet.

Flera av de resultat som presenteras i rapporten är vägda mot det officiella valresultatet. Huruvida resultaten är viktade framgår i tabell- och figurkommentarer.

I några av de figurer som presenteras i rapporten finns staplar vars höjd baseras på exakta värden medan värdeetiketterna är avrundningar. Detta leder till att staplar med samma värde i etiketterna trots allt kan ha varierande höjd. Samtliga resultat är skattade medelvärden och bör betraktas enbart som sådana. Osäkerhet ligger i statistikens natur och när vi exempelvis i vissa analyser presenterar rangordningar bör ett skattat medelvärde på 29 procent inte med nödvändighet betraktas som mindre frekvent eller mer omtyckt än ett svar med en skattning på 30 procent. Vi avstår i denna rapport från att redovisa konfidensintervall – ett mått på just osäkerhet – i syfte att hålla analyser och resultat enkla.

Denna rapport ingår i en serie partirapporter som alla finns tillgängliga på Valforskningsprogrammets hemsida:

<https://www.gu.se/valforskningsprogrammet/var-forskning/rapporter>

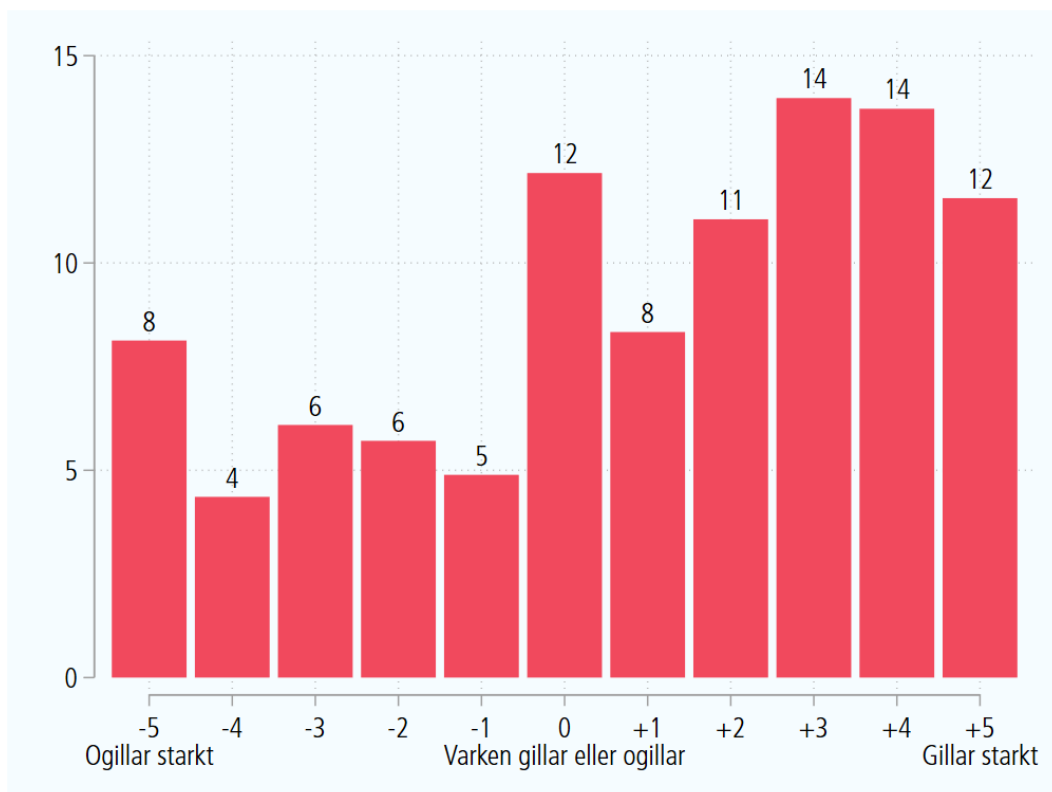
Partiets profil

I rapportens första del kommer vi att bilda oss en uppfattning om väljarnas bild av Socialdemokraterna i samband med valet 2022. Vi analyserar i tur och ordning hur omtyckt partiet och dess partiledare var, vilken position längs vänster-högerdimensionen som partiet intog, vilka politikområden partiet prioriterade samt inom vilka politikområden som Socialdemokraterna ansågs ha en bra respektive dålig politik.

Ogillar-gillar partiet

Huruvida ett parti är omtyckt eller ej av stora väljargrupper påverkar partiets möjligheter att nå ett bra valresultat. Det har, föga förvånande, visats i flera studier att inställningen till ett parti har ett starkt samband med sannolikheten att rösta på partiet (Oscarsson & Holmberg, 2016). Vi kommer därför att inleda med att undersöka hur väljarkåren uppfattade Socialdemokraterna som parti i samband med valet 2022.

Figur 2 Uppfattning om Socialdemokraterna 2022 (andel av väljarna)



Kommentar: Valundersökningen 2022. Frågeformuleringen lyder 'Var skulle du vilja placera partierna på nedanstående skala?', där svarsskalan går från -5 'Ogillar starkt' till +5 'Gillar starkt'. Antal observationer = 8 549. Data är viktade baserade på partival. Uppgifter om valdeltagande är röstlängdsvaliderade.

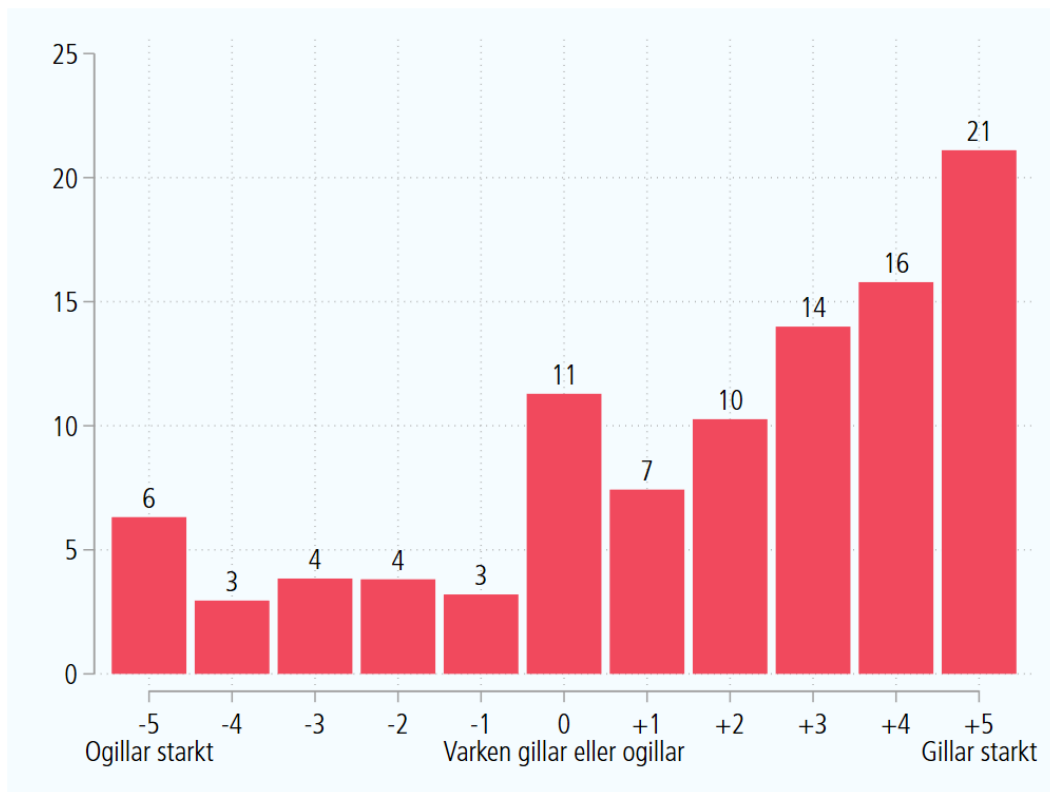
Figur 2 visar fördelningen av väljarkårens omdömen av partiet. Nästan sex av tio (59 procent) av den svenska väljarkåren gillade Socialdemokraterna i någon mån. Var tredje väljare (29 procent) uppgav att de ogillade partiet. Åtta respektive 12 procent ogillade respektive gillade partiet starkt. Det är tydligt att den generella bedömningen var positiv med ett balansmått på 30 procentenheter till fördel för partiet.

Ogillar-gillar partiledaren

Partiledarnas betydelse för partiernas framgång, eller utebliven framgång, är något som ofta ses som en självklarhet. Hur stor denna betydelse egentligen är, och om den överhuvudtaget existerar, kan dock diskuteras (Oscarsson m.fl., 2024). Ytterligare ett

tecken på partiledares begränsade betydelse för partiernas framgångar är det faktum att partiledarbyten ytterst sällan haft en märkbar effekt på väljaropinionen (Cederholm Lager m.fl., 2022). Även om det tycks vara ovanligt är det inte otänkbart att partiledare spelar en viss betydelse för partiets valresultat och kan agera flöten eller sänken åt sina partier (Holmberg, 1981; Oscarsson m.fl., 2024). Därför kommer vi härnäst att titta närmare på hur väljarna uppfattade den främsta företrädaren för Socialdemokraterna, partiledaren Magdalena Andersson.

Figur 3 Uppfattning om Socialdemokraternas partiledare 2022 (andel av väljarna)



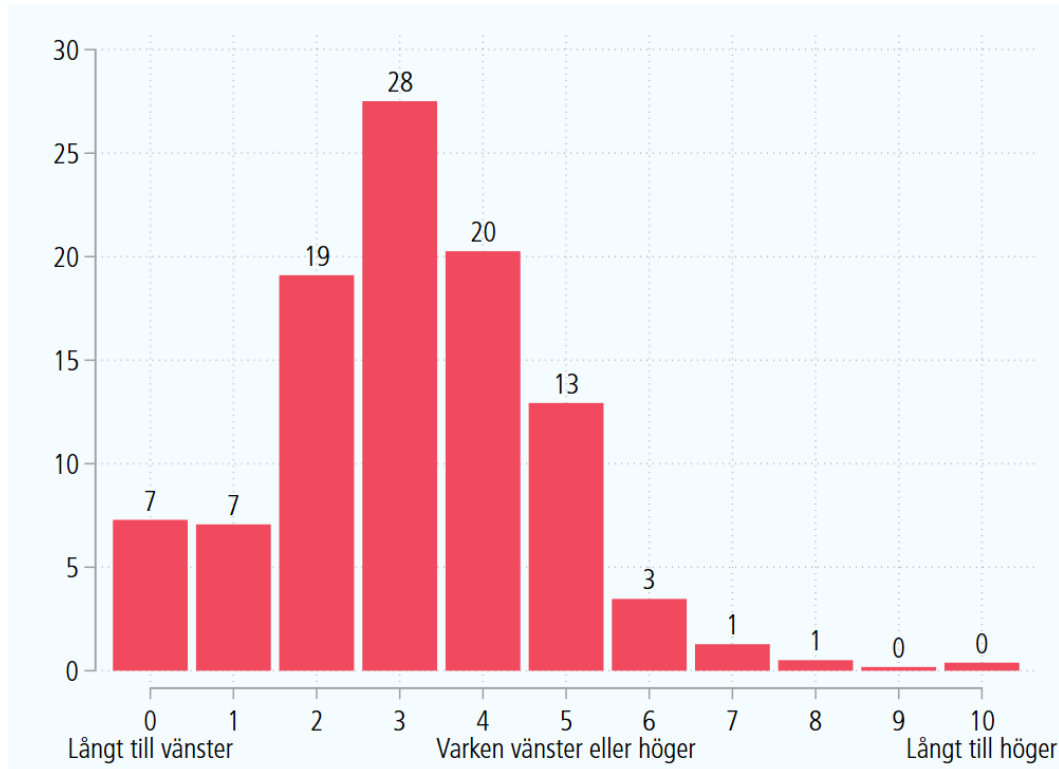
Kommentar: Valundersökningen 2022. Frågan följer omedelbart efter frågan om ogillar-gillar partierna och formulerades 'Om du skulle använda samma skala för partiledarna, var skulle du placera?' följt av en lista med partiledarna. Svartalternativen var elva och gick från -5 'Ogillar starkt' till +5 'Gillar starkt'. n = 7 151. Data är viktade baserade på partival och uppgifter om valdeltagande är röstlängdsvaliderade.

Figur 3 är baserad på samma typ av fråga som figur 2 men där respondenterna ombads placera partiledare på samma skala. Omkring var femte väljare (21 procent) uppgav att de gillade Magdalena Andersson starkt. Drygt var tjugonde väljare (6 procent) tycks dock starkt ogillat Magdalena Andersson. Fördelningen liknar partiomdömena, men är något mer positiv. Generellt sett uppgav två av tre (68 procent) väljare att de gillade Andersson jämfört med 20 procent som svarade att de ogillade partiledaren. I denna mån kan Magdalena Andersson ses som en tillgång för partiet, ett så kallat "flöte", eftersom hon var något mer populär än sitt parti.

Vänster-höger

Vänster-högerdimensionen har varit den dominerande konfliktdimensionen inom svensk politik sedan tullstriden i slutet av 1880-talet (Oscarsson & Holmberg 2016). Mycket har hänt med begreppet sedan dess men tydligt är att såväl aktörer på, som betraktare av, den politiska arenan har varit tvungna att förhålla sig till det (Oscarsson & Svensson 2020; Oscarsson 2019). Vi kommer därför nu att undersöka hur väljarna uppfattade Socialdemokraternas position på vänster-höggerskalan.

Figur 4 Uppfattning om Socialdemokraternas vänster-högerplacering 2022 (andel av väljarna)



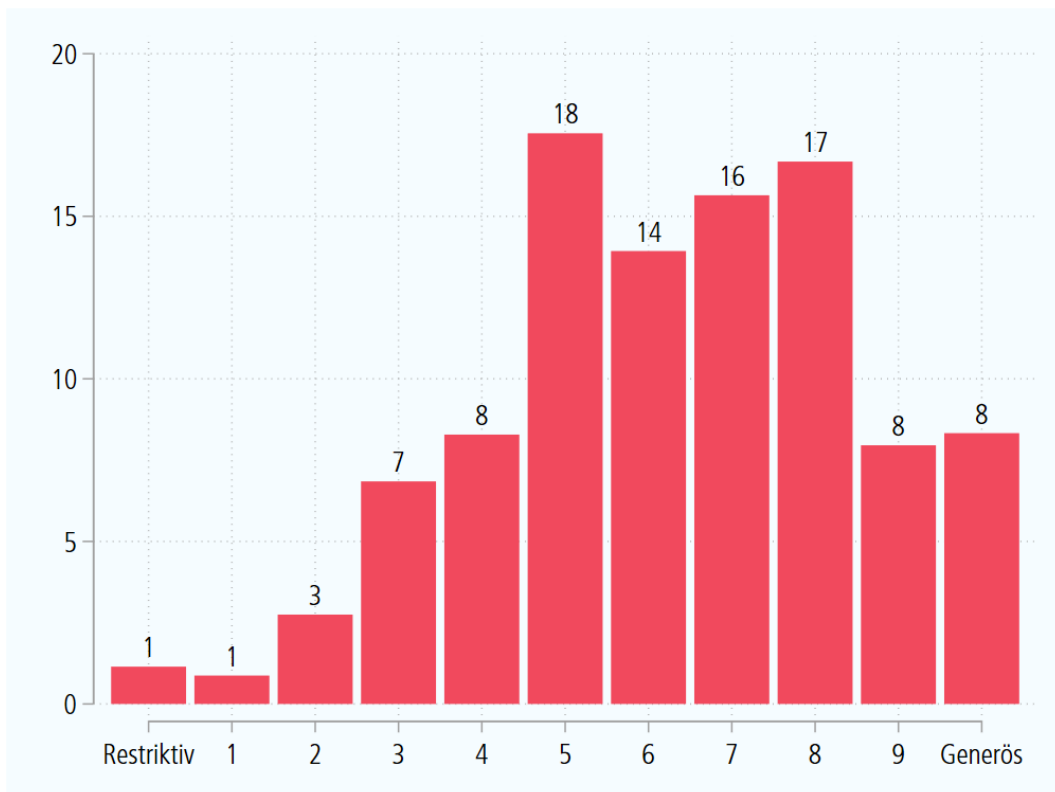
Kommentar: Valundersökningen 2022. Frågeformuleringen lyder 'I politiken talar man ibland om vänster och höger. Var skulle du placera partierna på en skala mellan 0 och 10 där 0 står för vänster och 10 står för höger?'. Svartalternativen är 0 'Vänster' till 10 'Höger'. n = 8 198. Data är viktade baserade på partival och uppgifter om valdeltagande är röstlängdsvaliderade.

Figur 4 visar fördelningen av väljarkårens bedömningar av var Socialdemokraterna positionerades på en vänster-högerskala. Det framgår tydligt att väljarna var överens (81 procent) om att Socialdemokraterna var ett parti som befann sig på den vänstra planhalvan. Vanligast var att placera dem två steg till vänster om mitten (28 procent).

Flyktningmottagande

En politisk fråga som under de senaste mandatperioderna ökat kraftigt i betydelse är integrations- och migrationspolitiken. Mellan åren 1979 och 2010 var det en fråga som nämndes som viktig för partivalet av färre än var tionde väljare. Men i de tre senaste valen har det varit en betydligt större andel; 23 procent 2014, 30 procent 2018 och 26 procent 2022 (Oscarsson m.fl., 2024). Frågan har kommit att manifesteras en dimension av politik där nya partier utmärker sig genom, och får genomslag med, sin betoning på flyktningmottagandet (Hooghe & Marks, 2018), och där redan etablerade partier behövt utveckla sitt eget förhållningssätt. I nästa steg ska vi undersöka hur väljarkåren uppfattade Socialdemokraternas flyktningpolitik kring valet 2022.

Figur 5 Uppfattning om Socialdemokraternas flyktingpolitik 2022 (andel av väljarna)



Kommentar: Valundersökningen 2022. Frågeformuleringen lyder 'På den här skalan vill vi att du placerar de olika partierna efter hur du uppfattar deras inställning till hur många flyktingar Sverige bör ta emot.' Svartalalternativen var elva stycken och gick från 0 'Vi bör vara restriktiva när det gäller hur många flyktingar vi tar emot i Sverige' till 10 'Vi bör vara generösa när det gäller hur många flyktingar vi tar emot i Sverige'. n = 3 040. Data är viktade baserade på partival och uppgifter om valdeltagande är röstlängdsvaliderade.

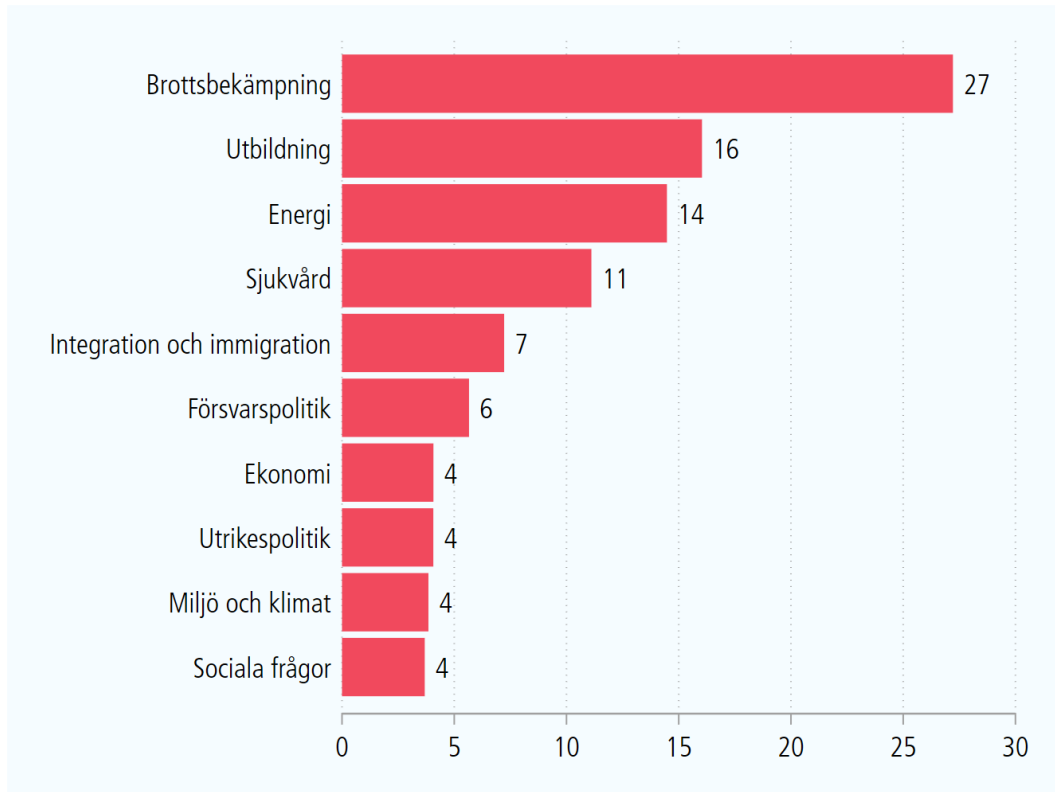
Figur 5 visar väljarkårens uppfattningar av var Socialdemokraterna stod i frågan om flyktingmottagande. Det vanligast förekommande svaret (18 procent) var att placera partiet i mitten av skalan. Däremot uppfattade drygt två av tre väljare att partiet hade en generös inställning till flyktingmottagande. Var femte väljare (20 procent) uppfattade dock partiet som mer restriktiva i frågan.

Efter att ha undersökt var väljarna uppfattade Socialdemokraterna stå i två politiska dimensioner ska vi gå vidare med att undersöka hur partiet uppfattades i konkreta sakfrågor.

Partiets profilfrågor

En viktig del av partiets verksamhet under en valkampanj är att nå ut med de frågor som man vill diskutera. En agendakamp pågår inför varje val där partierna gör sitt yttersta för att sätta den dagordning kring vilken valkampanjens diskussioner ska föras. Partier som lyckas vinna denna kamp om agendan har ett försprång i kampen om väljarna (Jönsson & Theorin, 2022). Vi ska därför undersöka vilka frågor som väljarna ansåg att Socialdemokraterna prioriterade i samband med valet 2022.

Figur 6 Uppfattning om Socialdemokraternas prioriterade frågor 2022 (andel av väljarna)



Kommentar: Valundersökningen 2022. Frågeformuleringen lyder 'Inför årets val tog partierna upp olika saker som de tyckte var viktiga. Kan du säga vilka saker som de olika partierna lade särskild tonvikt vid inför årets val? Ange högst tre saker för varje parti.'. n = 1 287. Data är viktade baserade på partival och uppgifter om valdeltagande är röstlängdsvaliderade. Inkluderade i figuren är de tio mest nämnda frågorna. För en komplett lista se appendix.

Figur 6 visar andelen av väljarna som svarade att Socialdemokraterna lade särskild tonvikt vid olika politikområden. Den fråga som partiet tydligast associerades med under valet 2022 var brottsbekämpningsfrågan. Lite mer än var fjärde väljare (27 procent) uppgav att Socialdemokraterna lade särskild tonvikt på detta. På andra plats kommer frågor om utbildning som ungefär var sjätte väljare (16 procent) ansåg att partiet lade tonvikt vid. Även energifrågor (14 procent) kom att till viss del förknippas med Socialdemokraterna under valet 2022.



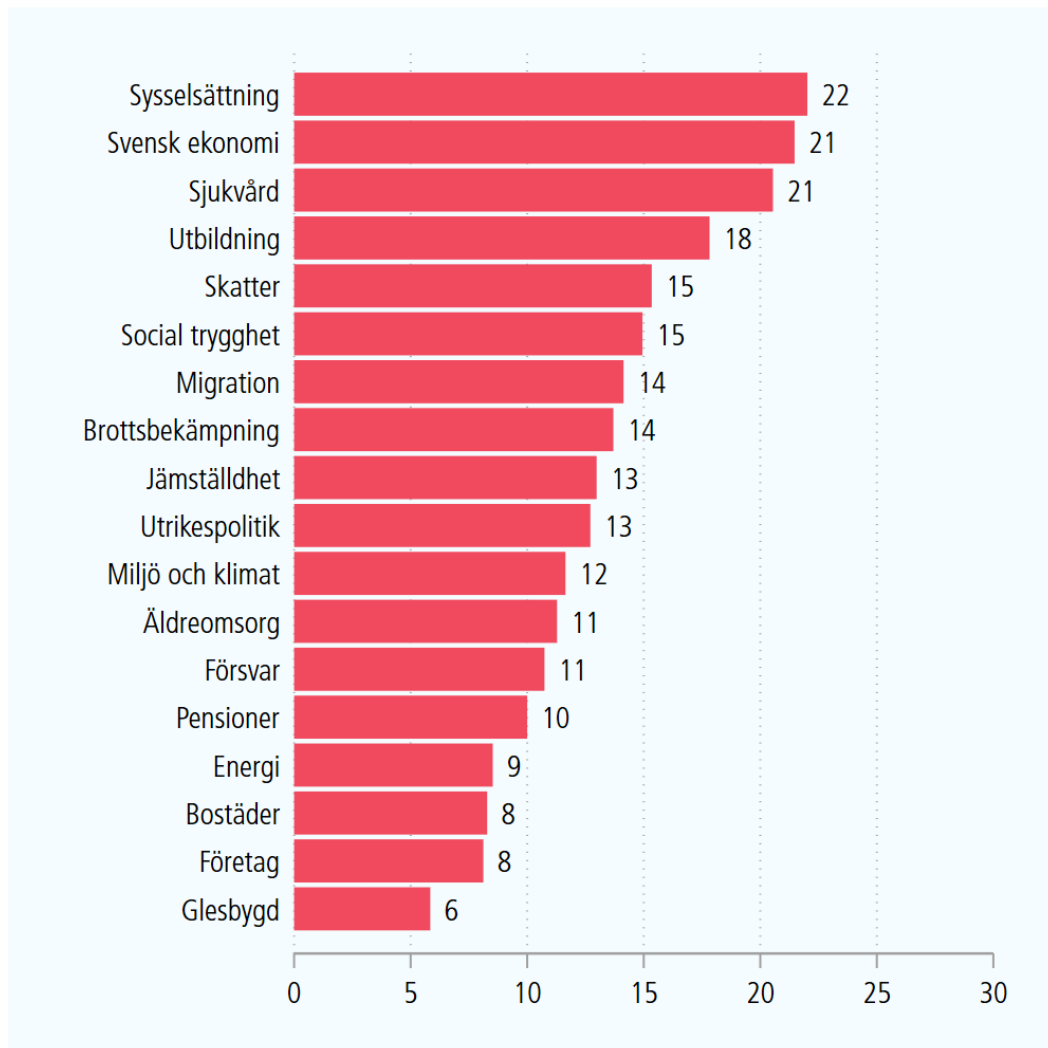
Socialdemokraternas valaffischer under valrörelsen 2022.

Bra och dålig politik på olika politikområden

För partierna gäller det dock inte bara att få diskussionen att handla om frågor de föredrar att prata om. Det gäller också att övertyga väljarna om att de har en bra politik på relevanta politiska områden. Det gäller att ha sakfrågeägarskap, eller som en definition lyder “...the perception in a voter’s mind that a specific party over the long term is most competent at handling—in the sense of delivering desired outputs on—a given issue” (Stubager, 2018).

Vi kommer härnäst att undersöka i vilken utsträckning väljarna ansåg att Socialdemokraterna hade bra respektive dålig politik på en rad politikområden.

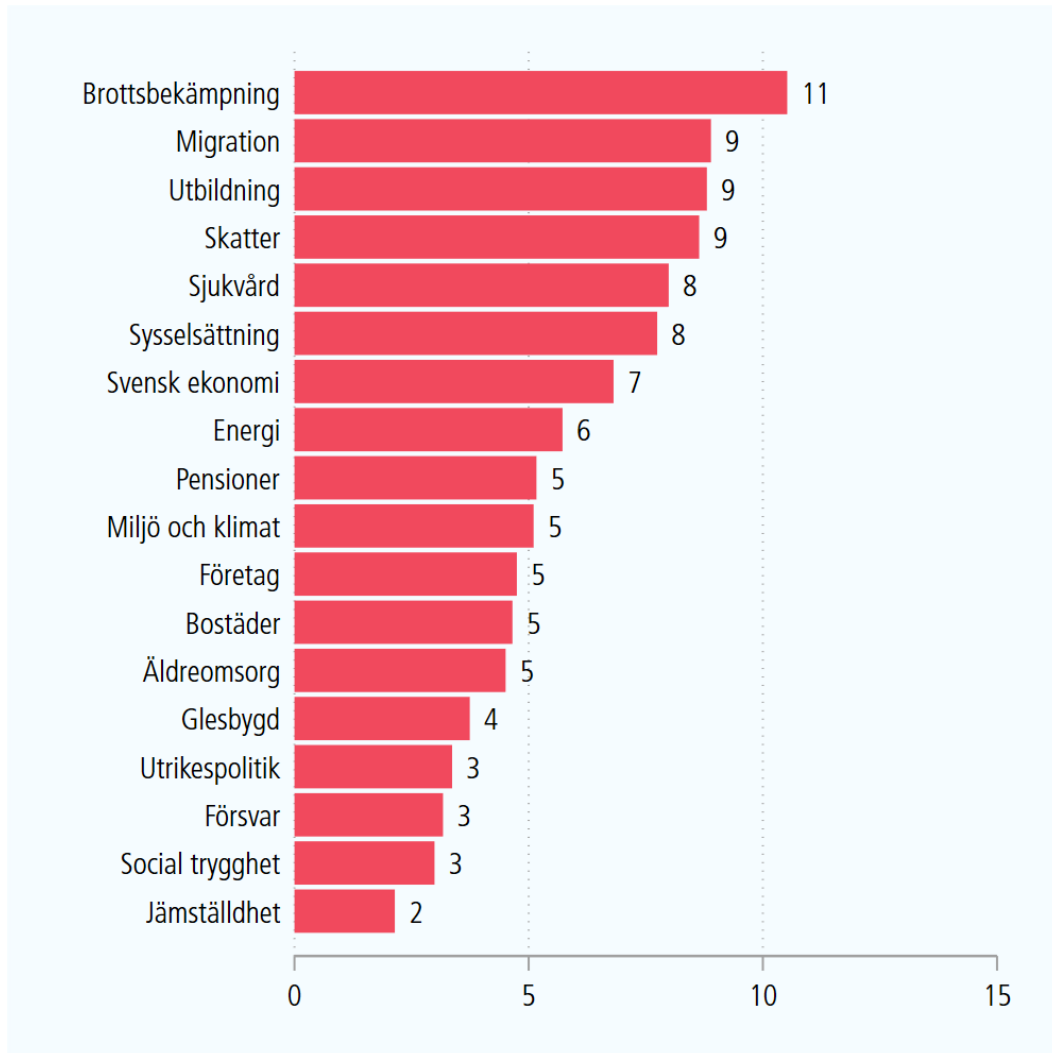
Figur 7 Politikområden där väljarna uppfattade att Socialdemokraterna hade en bra politik, 2022 (andel av väljarna)



Kommentar: Valundersökningen 2022. Frågeformuleringen lyder 'Vilka partier tycker du har en bra politik och vilka partier tycker du har en dålig politik på följande områden?' följt av ett antal olika områden. n = 3 797 – 7 379 (beroende på område). Data är viktade baserade på partival och uppgifter om valdeltagande är röstlängdsvaliderade.

Som figur 7 visar hade Socialdemokraterna väljarnas förtroende i många frågor. Tre områden stack ut. Lite mer än var femte väljare (22 procent) ansåg att partiet hade en bra politik i frågan om *sysselsättning*. Ungefär lika stor andel ansåg att Socialdemokraterna hade en bra politik när det kom till den *svenska ekonomin* respektive *sjukvård* (21 procent).

Figur 8 Politikområden där väljarna uppfattade att Socialdemokraterna hade en dålig politik, 2022 (andel av väljarna)

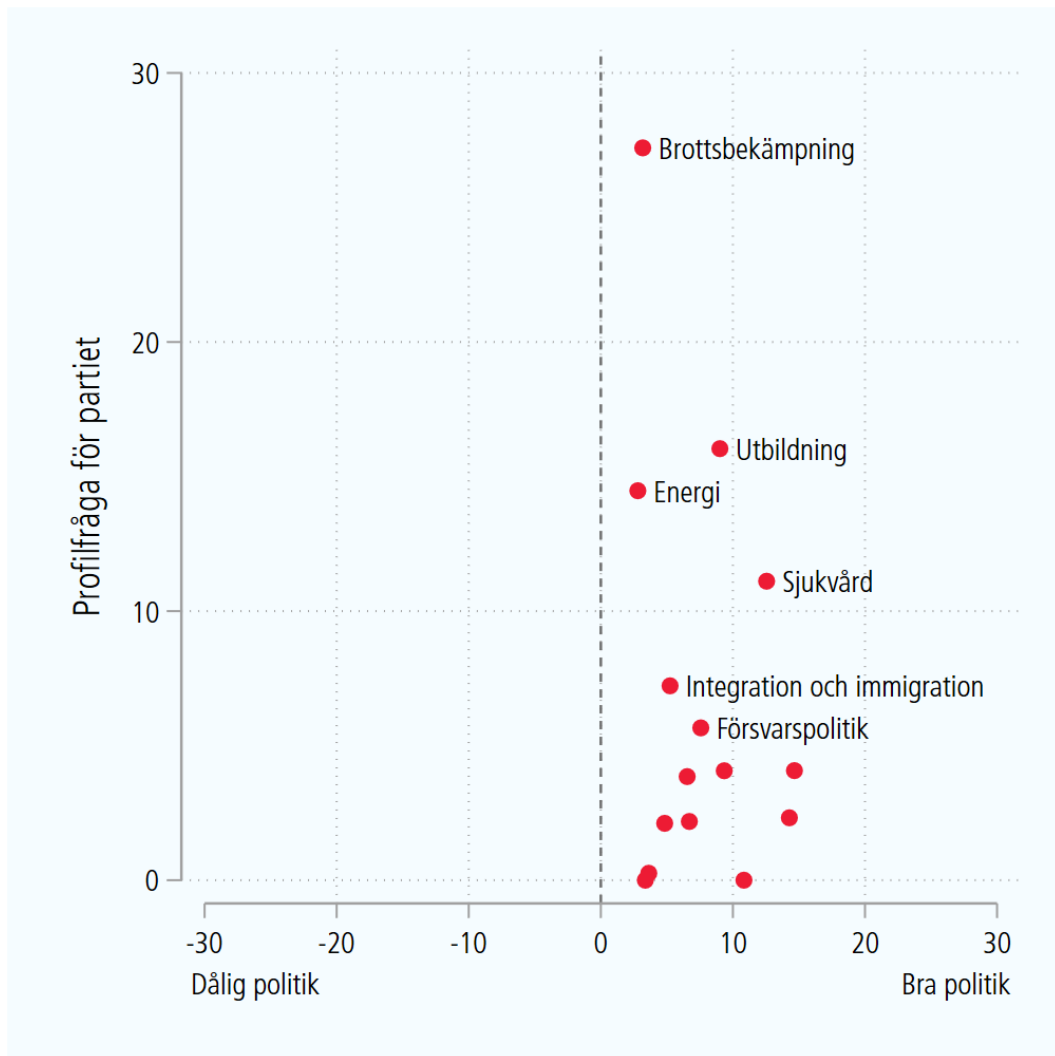


Kommentar: Valundersökningen 2022. Frågeformuleringen lyder 'Vilka partier tycker du har en bra politik och vilka partier tycker du har en dålig politik på följande områden?' följt av ett antal olika områden. n = 3 797 – 7 379 (beroende på område). Data är viktade baserade på partival och uppgifter om valdeltagande är röstlängdsvaliderade.

Sett till de områden som väljarna ansåg Socialdemokraterna hade en dålig politik finner vi även här frågan om *brottsbekämpning*. Elva procent uppgav att de tyckte partiet hade en dålig brottsbekämpningspolitik. Det näst vanligaste svaren var *migration*, *utbildning*, och *skatter*, där nio procent svarade att de tyckte partiet hade dålig politik på respektive område.

Om vi kombinerar uppfattningen om vilka frågor som väljarna ansåg att partiet prioriterade (figur 6) med bedömningen av partiets politik på en rad politikområden (figur 7 och figur 8) kan vi se vilka politikområden som väljarna ansåg var partiets styrkor respektive svagheter. Resultatet blir en sorts utvärdering över hur väl partiet lyckats nå ut med sin politik till väljarna.

Figur 9 Socialdemokraternas prioriterade frågor och väljarnas uppfattning om partiets politik, 2022 (andel och balansmått).



Kommentar: Valundersökningen 2022. För metodbeskrivning, se kommentarer för figur 6, 7 och 8. n = 1 287. Data är viktade baserade på partival och uppgifter om valdeltagande är röstlängdsvaliderade.

I den fråga som Socialdemokraterna ansågs ha lagt störst tonvikt vid, *brottsbekämpning*, råder det delade meningar i väljarkåren, men med något mer positiv övervikt (balansmått: +3 procentenheter). Liknande balansmått (+3) ser vi för *energi*, partiets tredje mest prioriterade fråga. Däremot tycks deras politik i *utbildning* respektive *sjukvård* tydligare ha varit till gagn för partiet. I dessa frågor har partiet både lyckats profilera sig och övertyga en majoritet väljare (balansmått: +9 respektive +13 procentenheter).

Vilka var partiets väljare?

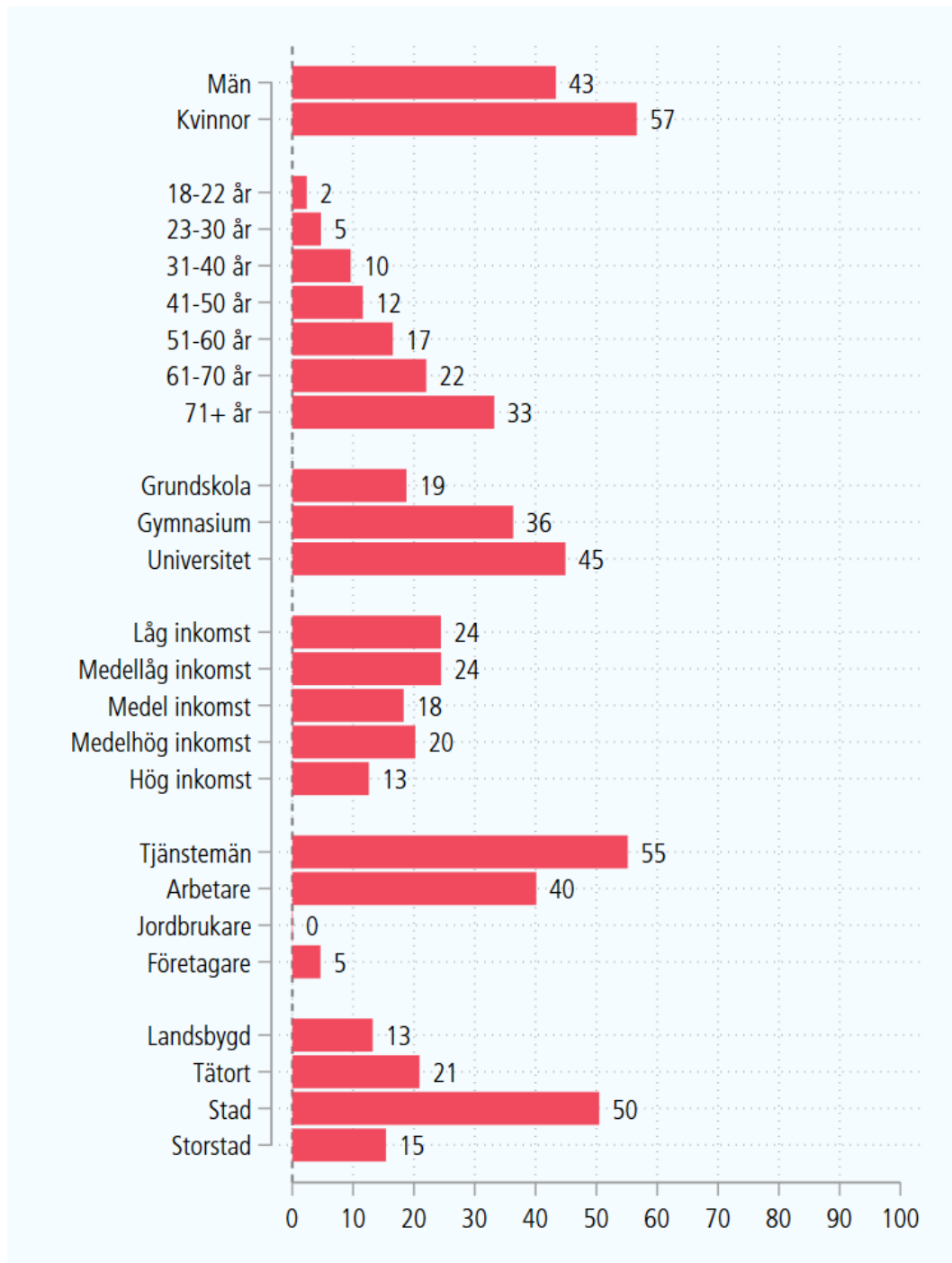
I rapportens fortsättning kommer vi att byta fokus från Socialdemokraterna som parti till deras väljare. Hur partiets väljarsammansättning såg ut och hur dessa skiljde sig åt från väljare generellt är några av de saker vi kommer att undersöka i rapportens andra del.

Demografiska faktorer

Demografiska faktorer, exempelvis kön, ålder och utbildningsnivå, har inte längre samma förmåga att förklara väljares partival i den utsträckning som de en gång hade (Oscarsson & Holmberg, 2016). Trots det förblir sådana egenskaper ständigt relevanta förklaringsfaktorer för partival. Vi har också kunnat konstatera att en allt större skillnad i röstningsbeteende har uppstått mellan män och kvinnor i Sverige (Ahlbom & Karlsson, 2023; Cederholm Lager & Karlsson, 2024).

Vi kommer att börja med att undersöka hur Socialdemokraternas demografiska väljarsammansättning såg ut i valet 2022.

Figur 10 Socialdemokraternas väljare, 2022 – Demografi (procent)



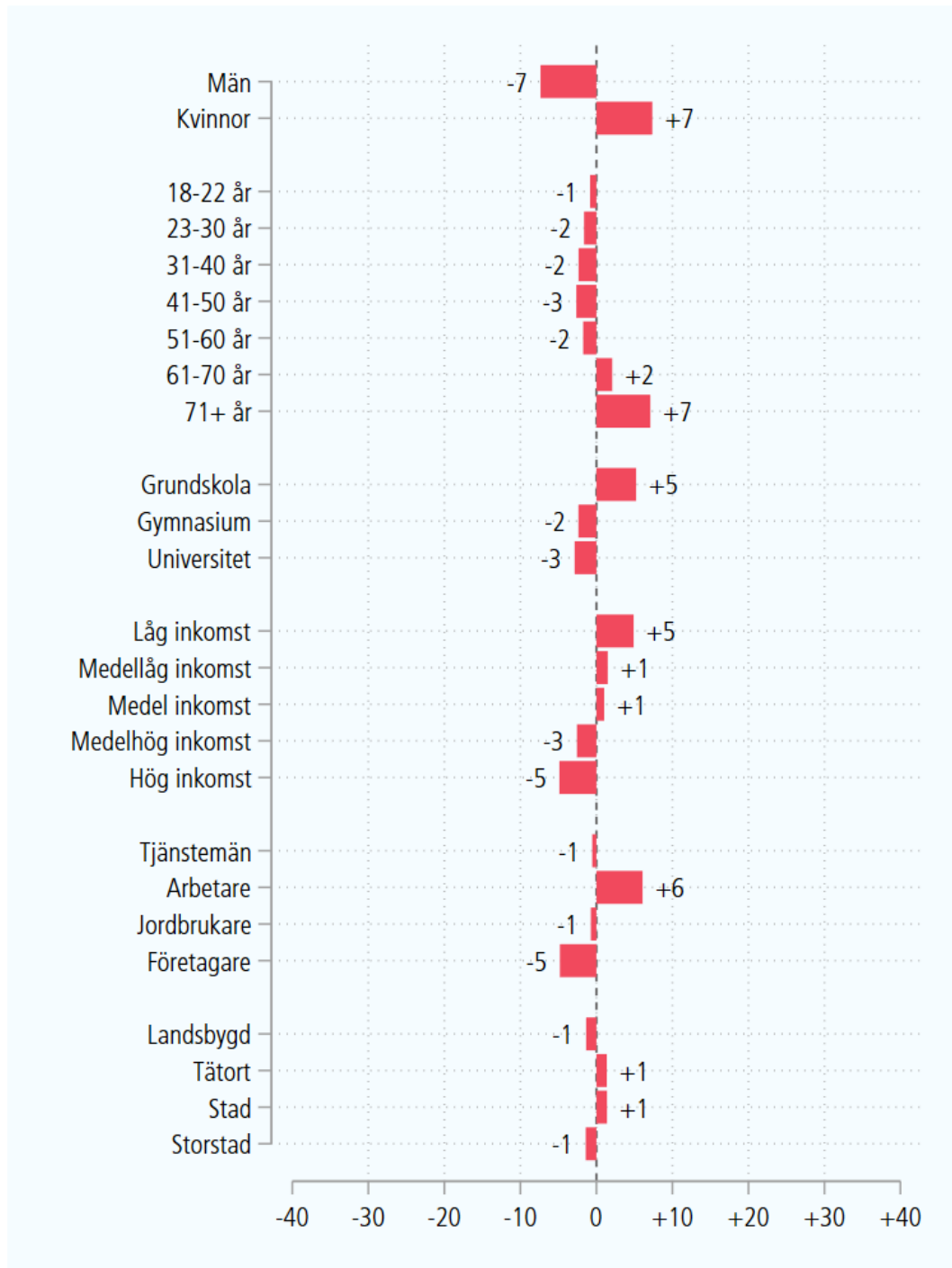
Kommentar: Valundersökningen 2022. Resultaten visar procentandelar av de som röstade på partiet. Utbildning anger högsta avklarade utbildningsnivå. Inkomstgrupperna är baserade på kvintiler. Kategorin *storstad* hänvisar till Stockholm, Göteborg, och Malmö. n = 2 872 – 3 347. Uppgifter om valdeltagande är röstlängdvaliderade.

Figur 10 visar fördelningen av en rad demografiska variabler bland de som röstade på Socialdemokraterna vid riksdagsvalet 2022. Exempelvis var omkring 57 procent av dessa väljare kvinnor. Det tycks också ha varit en något äldre väljarbas, där den största gruppen var över 70 år gamla (33 procent). Strax under hälften (45 procent) av Socialdemokraternas väljare hade en universitetsexamen. Sett till inkomstgrupper var partiets väljarbas något mer jämnt fördelad, men där de vanligaste grupperna var de som hade *låg* eller *medellåg inkomst* (24 procent vardera). Omkring 55 procent av

Socialdemokraternas väljare hade ett tjänstemannayrke och 40 procent var arbetare. Varannan av partiets väljare (50 procent) bodde i en större stad.

För att kunna säga något om huruvida väljarbasen stack ut eller inte kommer vi i nästa steg att jämföra hur Socialdemokraternas väljarsammansättning skiljde sig från väljarkåren generellt. Mer specifikt visar figur 11 skillnaden i t.ex. andelen stadsbor bland de som röstade på Socialdemokraterna, jämfört med andelen stadsbor som röstade i valet 2022. Resultatet visar partiets under- eller överrepresentation i varje grupp.

Figur 11 Socialdemokraternas väljare jämfört med väljarkåren, 2022 – Demografi (procentenheter)



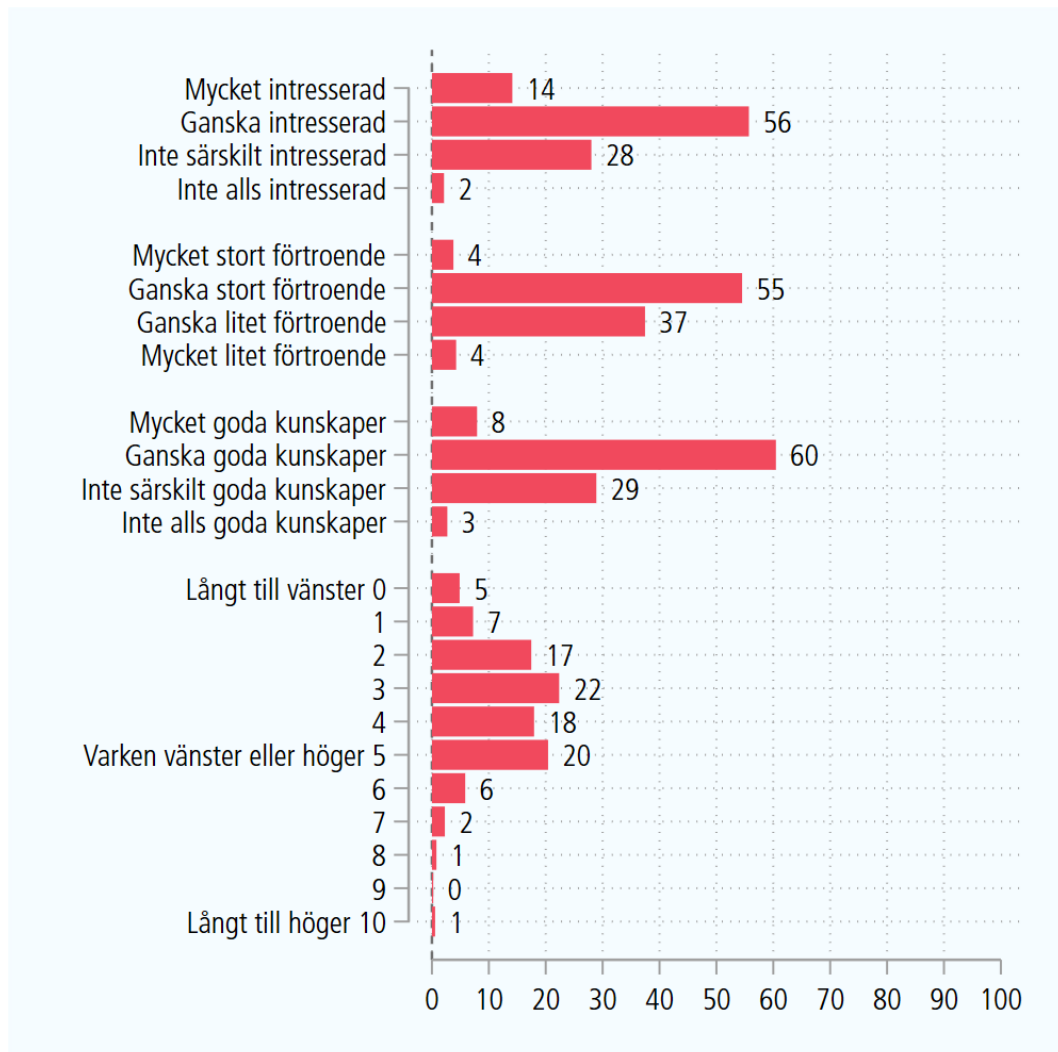
Kommentar: Valundersökningen 2022. Se figur 10 för en beskrivning av variablerna. Data är viktade baserade på partival och uppgifter om valdeltagande är röstlängdsvaliderade.

Som förväntades i figur 10 hade Socialdemokraterna en viss överrepresentation av kvinnor (7 procentenheter) respektive väljare som var 71 år eller äldre (7 procentenheter). Trots att den vanligaste utbildningskategorin bland de socialdemokratiska väljarna var universitetsexamen var partiet något underrepresenterade med 3 procentenheter i denna grupp. Snarare fanns det en överrepresentation med 5 procentenheter av de med upp till avklarad grundskoleutbildning. Partiet hade en något större andel väljare i de lägre inkomstgrupperna, där vi finner den största skillnaden med väljarkåren som helhet i kategorin *låg inkomst* (+5 procentenheter). Sett till yrkesgrupp var partiet inte ovanligt stora bland tjänstemän som figur 10 indikerar utan snarare finner vi en överrepresentation i gruppen *arbetare* (+5 procentenheter). Sett till den geografiska spridningen var Socialdemokraternas väljare förhållandevis representativa jämfört med väljarkåren som helhet.

Politiska faktorer

Efter de demografiska faktorerna kommer vi nu att studera hur partiets väljar-sammansättning såg ut vad gäller politiska faktorer som politiskt intresse, förtroende för politiker och politisk kunskap. Vi vet sedan tidigare att intresse och kunskap spelar roll för väljares förmåga att hitta rätt parti (Oscarsson & Rapeli 2018; se även Oscarsson m.fl., 2024, s. 463). Dessutom är ideologisk hemvist, mer specifikt närhet till partier, en av de mest betydelsefulla faktorerna för partival (se Oscarsson m.fl., 2024, s. 215).

Figur 12 Socialdemokraternas väljare, 2022 – Politiska faktorer (procent)

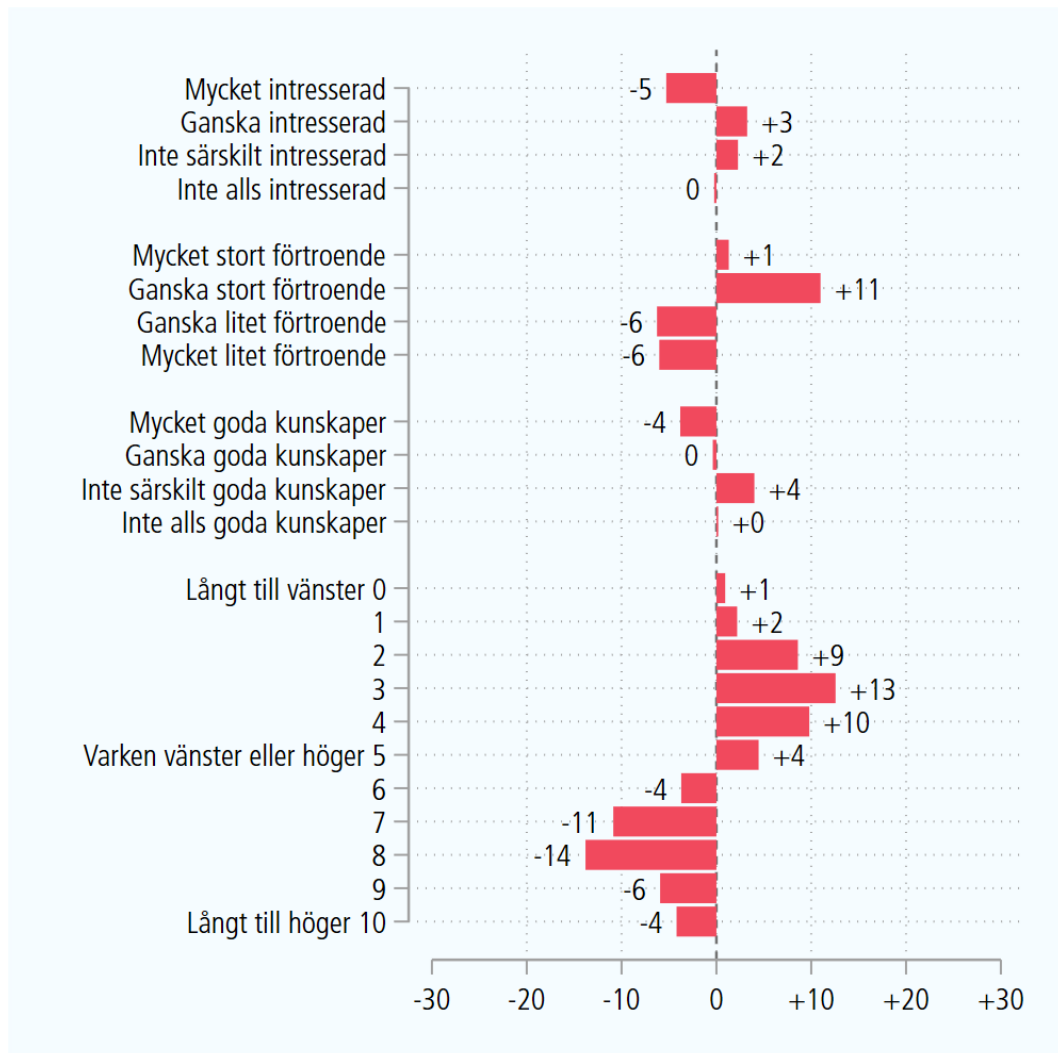


Kommentar: Valundersökningen 2022. Data är viktade baserade på partival och uppgifter om valdeltagande är röstlängds-validerade. Resultaten visar procentandelar av de som röstade på partiet. Respektive frågeformulering lyder: 'Hur intresserad är du i allmänhet av politik?', 'Allmänt sett, hur stort förtroende har du för svenska politiker?', 'Enligt din bedömning, hur goda är dina kunskaper om politik?', och '...var skulle du placera dig själv på [en skala mellan 0 och 10 där 0 står för vänster och 10 står för höger]?', n = 2 491 – 3 297. Uppgifter om valdeltagande är röstlängds-validerade.

Den socialdemokratiska väljarkåren var intresserad av politik, där mer än varannan väljare (56 procent) uppgav sig vara *ganska intresserad*. Omkring hälften (55 procent) av Socialdemokraternas väljare hade *ganska stort förtroende* för politiker. Den självskattade politiska kunskapen var hög, där sex av tio (60 procent) uppgav sig ha *ganska goda kunskaper*. När Socialdemokraternas väljare placerade in sig själva på vänster-högerskalan liknar det till stor del var väljarkåren placerade partiet (se figur 4): Det allra vanligaste svaret var något till vänster om mitten (22 procent) och resterande svar hamnade på skalsteg i närheten.

Härnäst kommer vi att titta Socialdemokraternas politiska egenskaper såg ut jämfört med väljarkåren som helhet.

Figur 13 Socialdemokraternas väljare jämfört med väljarkåren, 2022 – Politiska faktorer (procentenheter)



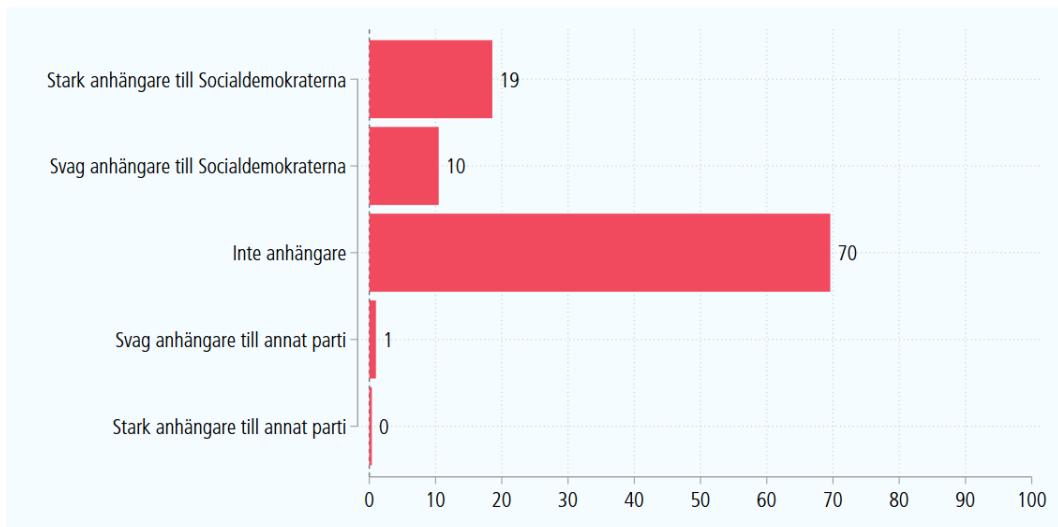
Kommentar: Valundersökningen 2022. För metodbeskrivning, se kommentar till figur 12. Data är viktade baserade på partival och uppgifter om valdeltagande är röstlängdsvaliderade. Politisk kunskap är i detta sammanhang en självskattad bedömning.

Den socialdemokratiske väljarkåren tycks ha varit något mindre intresserade och något mindre politiskt kunniga än väljarkåren i genomsnitt. Däremot hyste de betydligt större förtroende för politiker där andelen som hade *ganska stort förtroende* var 11 procentenheter högre än väljarkårsnittet. När vi undersöker den ideologiska självplaceringen bland Socialdemokrater jämfört med den röstande befolkningen är det tydligt att partiets väljare var mer till vänster och mindre till höger än snittet.

Partianhängarskap

Övertygade partianhängare som i val efter val stödjer sitt parti genom att rösta på det är förstås något av en dröm för alla partier. Att ha stora grupper av lojala väljare skapar stabilitet och förutsägbarhet som möjliggör att fokusera på långsiktig ideologitveckling och opinionsbildning. Anhängare kan också hjälpa till att sprida och förankra partiets budskap och användas som en tillgång i valrörelser. Samtidigt ser vi en tydligt nedåtgående trend i väljarnas partianhängarskap. 2002 ansåg sig 41 procent tillhöra något parti, år 2022 var det 27 procent (Oscarsson m.fl. 2024, s. 329). Vi ska nu titta närmare på just partianhängarskap bland de som röstade på Socialdemokraterna i valet 2022.

Figur 14 Partianhängarskap bland Socialdemokraternas väljare, 2022 (procent)



Kommentar: Valundersökningen 2022. Resultaten är baserade på flera frågor: 'Brukar du själv betrakta dig som anhängare av något parti?' (ja/nej), 'Vilket parti tycker du bäst om?', samt 'Hör du till de starkt övertygade anhängarna av ditt parti?' (ja/nej). n = 2 111. Uppgifter om valdeltagande är röstlängdsvärdade.

Figur 14 visar partianhängarskap bland de som röstade på Socialdemokraterna i riksdagsvalet 2022. Hela 70 procent av partiets väljare uppgav sig *inte* vara anhängare till något parti alls. Givet den låga nivån av anhängarskap generellt bör inte denna siffra betraktas med allt för stor förvåning. Drygt var tredje socialdemokratisk väljare (29 procent) såg sig själva som anhängare av partiet och 19 procent uppgav *starkt* partianhängarskap. Omkring en procent av de som röstade på Socialdemokraterna identifierade sig egentligen med ett annat parti.

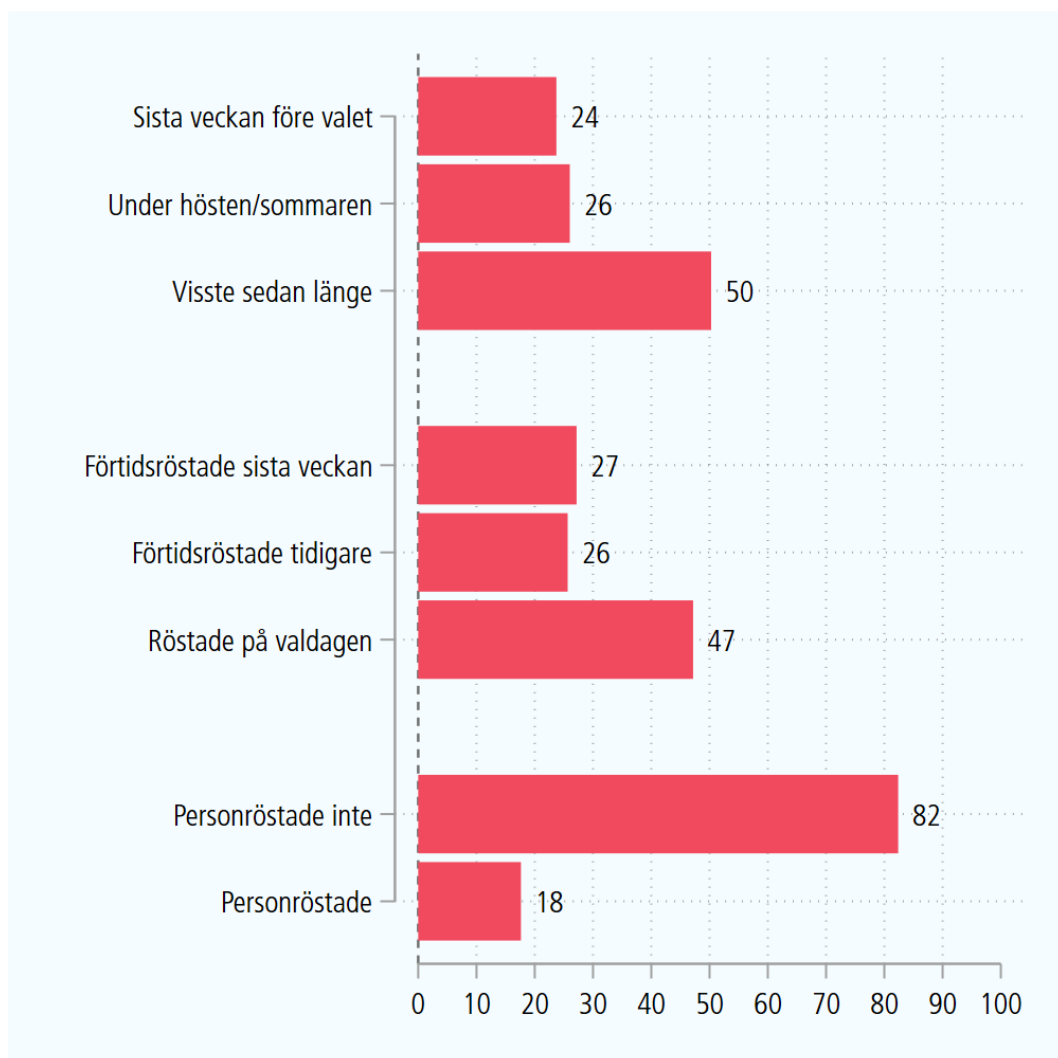
Hur röstade partiets väljare?

I rapportens tredje del kommer vi att fortsätta att undersöka Socialdemokraternas väljare, men nu i relation till valet. Frågor som vi kommer att besvara är när beslutet att rösta på Socialdemokraterna fattades, när rösten lades och vilka skälen var till att man valde att rösta på partiet.

Röstningsagerande

Vi kommer att börja med att undersöka hur Socialdemokraternas väljare agerade i samband med röstningsbeslutet. Den ökade väljarrörligheten är en av de viktigaste och mest välkända resultaten från forskningen om svenskt väljarbeteende. Var tredje väljare byter parti från ett val till ett annat idag (Oscarsson m.fl. 2024, s. 308), och hälften av dessa bestämmer sig innan valsommaren drar i gång (ibid, s. 367). Följande redovisning visar hur Socialdemokraternas väljare agerade i samband med valet 2022.

Figur 15 Socialdemokraternas väljare – Röstningsagerande, 2022 (andel)

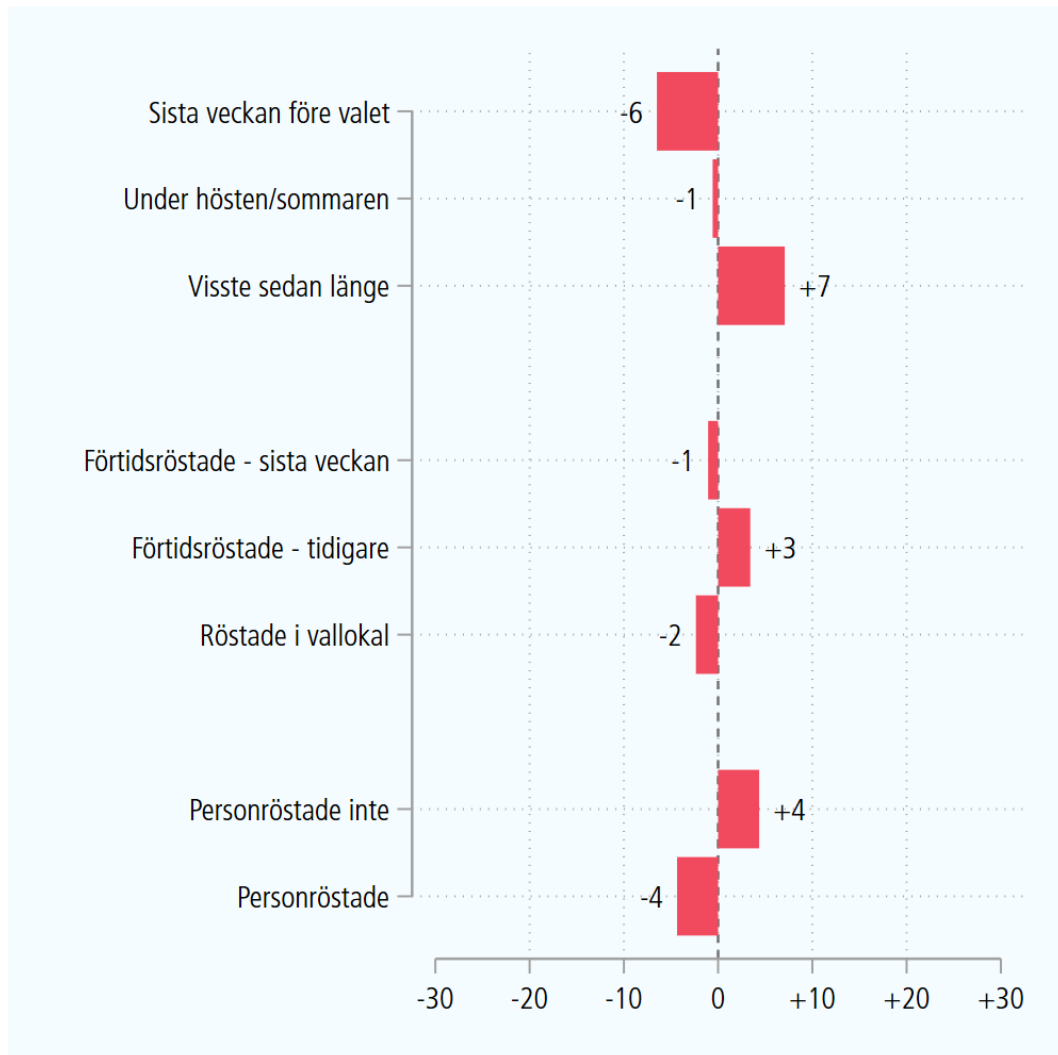


Kommentar: Valundersökningen 2022. Frågeformuleringarna lyder: 'När bestämde du dig för vilket parti du skulle rösta på i årets riksdagsval?', 'Förtidsröstade du i årets riksdagsval? Om du förtidsröstade gjorde du det under sista veckan före valet eller förtidsröstade du tidigare under valrörelsen?', och 'Utnyttjade du möjligheten att personrösta i riksdagsvalet?'. n = 2 156 – 2 172. Data är viktade baserade på partival och uppgifter om valdeltagande är röstlängdvaliderade.

Varannan (50 procent) av partiets väljare uppgav att de sedan länge visste att de skulle rösta på Socialdemokraterna. Cirka en fjärdedel bestämde sig sista veckan före valet (24 procent) respektive under sommaren eller hösten (26 procent). Omkring hälften (53 procent) valde att förtidsrösta och hälften röstade i vallokal på valdagen (47 procent). Fyra av fem (82 procent) uppgav att de inte personröstade.

Härnäst kommer vi att undersöka om Socialdemokraternas väljare betedde sig annorlunda än väljare generellt i samband med röstningsbeslutet.

Figur 16 Socialdemokraternas väljare jämfört med väljarkåren – Röstningsagerande, 2022 (procentenheter)



Kommentar: Valundersökningen 2022. För frågeformuleringar, se föregående figurkommentar. Data är viktade baserade på partival och uppgifter om valdeltagande är röstlängdsvaliderade.

Sätter vi föregående resultat i jämförelse ser vi att en större andel av (7 procentenheter) de socialdemokratiska väljarna hade bestämt sitt val sedan länge jämfört med väljarkåren. Även om en överväldigande andel (82 procent) av partiets väljare valde att inte personrösta är det i linje med majoriteten, skillnaden är enbart 4 procentenheter.

Skäl för partival

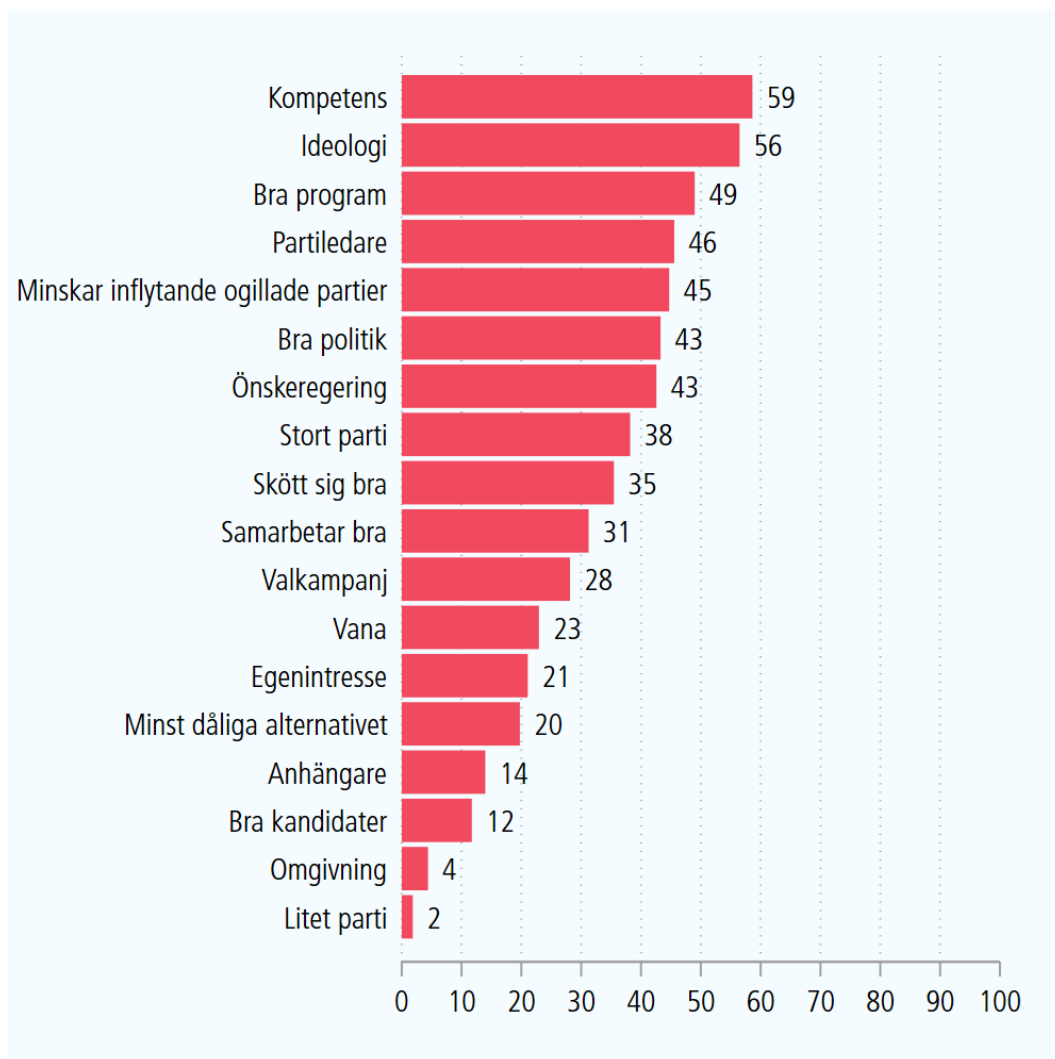
Varför en väljare röstar på ett särskilt parti handlar oftast om att det är det partiet som bedöms ha den bästa politiken och förslagen. Men skälen bakom ett partival kan vara

många (Oscarsson & Oscarsson, 2019). Ens val behöver inte enbart basera sig på innehållet i politiken, utan kan också utgå från "kvaliteten" på företrädare som ska föra fram denna politik. När partiets politik är svåra att skilja från varandra kan egenskaper som kompetens, trovärdighet, eller skötsamhet hos företrädarna bli allt viktigare faktorer i väljarnas kalkyler (se Leiter m.fl. 2019 för en kort översikt).

I samband med valet 2022 var det framför allt fyra skäl för partival som dominerade bland väljarna; att partiet hade en *bra ideologi*, ett *bra program* för framtiden, *bra politik* inom viktiga områden samt *kompetenta företrädare* (Bäckstedt, 2023). Dessa skäl ansåg varannan väljare ha varit ett av deras allra viktigaste skäl när de lade sin röst.

Vi ska nedan undersöka närmare skälen bakom de socialdemokratiska väljarnas val 2022.

Figur 17 Skäl till partival bland Socialdemokraternas väljare, 2022 (andel)



Kommentar: Valundersökningen 2022. Frågeformuleringen var 'Hur viktiga var följande skäl för ditt val av parti?' med svarsalternativen 'Ett av de absolut viktigaste skälen', 'Ganska viktigt skäl', 'Inte särskilt viktigt skäl' samt 'Inte alls viktigt skäl'. I tabellen presenteras andelen som svarade 'Ett av de absolut viktigaste skälen'. n = 494 – 1 136. Uppgifter om valdeltagande är röstlängdsvaliderade.

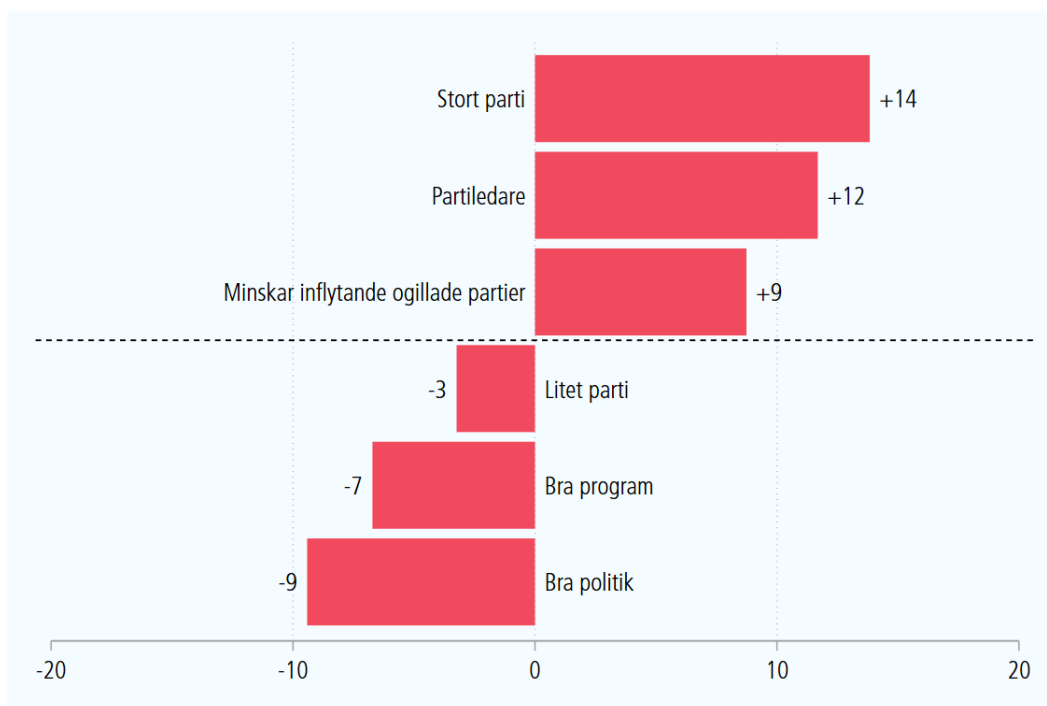
De allra vanligaste skälen för att rösta på Socialdemokraterna var att man tyckte partiet hade kompetenta företrädare (59 procent). Hänvisningar till *ideologi* var en nästan lika förekommande anledning (56 procent), såväl som partiets program (49 procent). Omkring 46 procent uppgav partiledaren som ett av de absolut viktigaste skälen. En

betydande andel av Socialdemokraternas väljare (45 procent) såg sin röst även som ett strategiskt val i syfte att *minska inflytande för ogillade partier*.

Däremot var det väldigt få som röstade på partiet med hänvisning till att de är anhängare (14 procent), partiets kandidater (12 procent), att de röstade som sin omgivning (4) eller att det är ett litet parti (3). I stora drag tycks den socialdemokratiske väljarbasen främst motiverat sitt val både utifrån ”innehållet” i partiets politik, såväl som hänvisning till partiets kompetens och partiledare.

De vanligaste skälen att rösta på ett parti kan vara viktigt att studera för att förstå väljarnas motivation. Dessa skäl kan dock vara samma för alla partiers väljare, och säger därmed inte något om partiets väljares särprägel. Figur 18 redovisar de skäl som var mest över- samt underrepresenterade bland Socialdemokraternas väljare.

Figur 18 Skäl till partival bland Socialdemokraternas väljare jämfört med väljare generellt, 2022 (procentenheter)



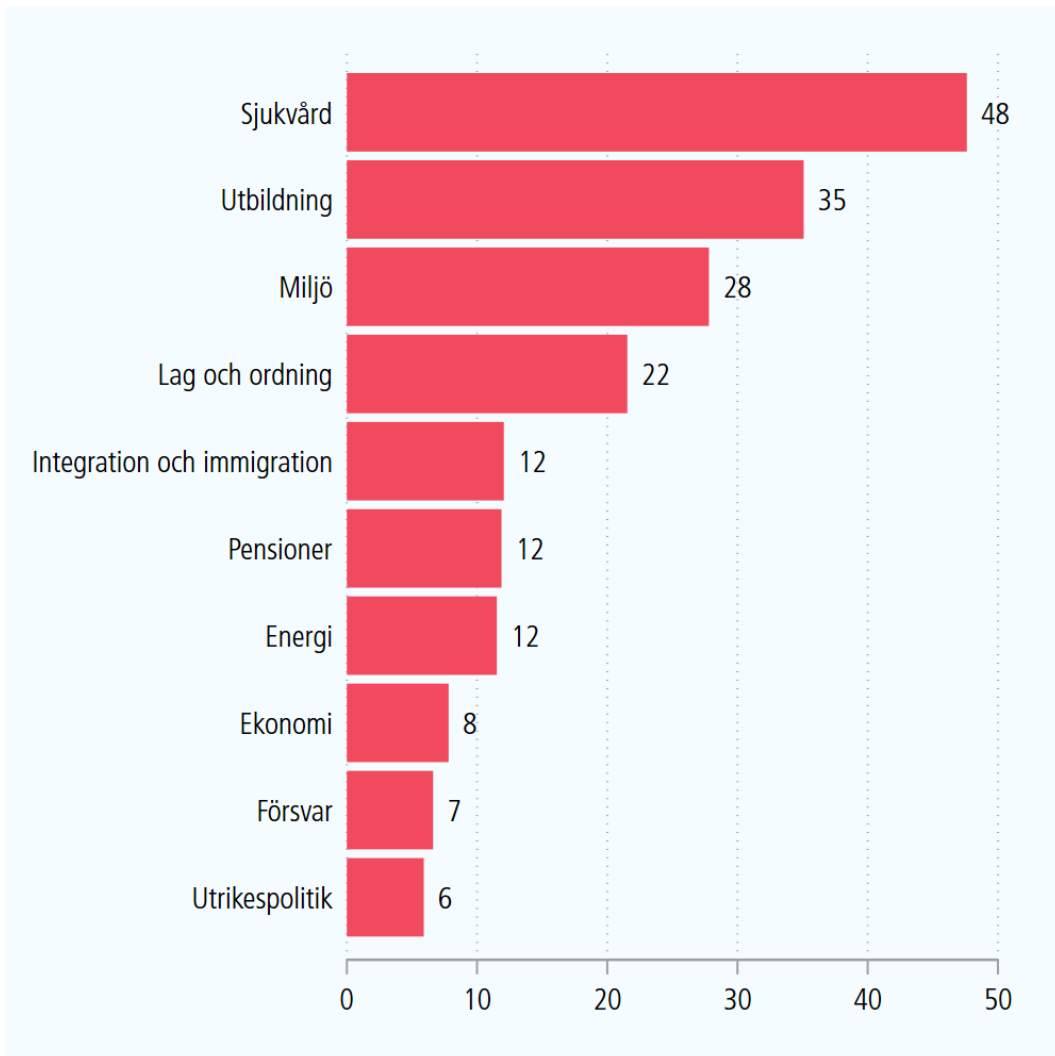
Kommentar: Valundersökningen 2022. Frågeformuleringen var 'Hur viktiga var följande skäl för ditt val av parti?' med svarsalternativen 'Ett av de absolut viktigaste skälen', 'Ganska viktigt skäl', 'Inte särskilt viktigt skäl' samt 'Inte alls viktigt skäl'. I tabellen presenteras andelen som svarade 'Ett av de absolut viktigaste skälen' bland Socialdemokraternas väljare jämfört med andelen som svarade 'Ett av de absolut viktigaste skälen' bland väljare generellt. n = 494 – 1 136. Data är viktade baserade på partival och uppgifter om valdeltagande är röstlängdsvaliderade.

De skäl som var särskilt vanligt förekommande bland Socialdemokraternas väljare jämfört med väljarkåren som helhet var hänvisningar till att de är ett stort parti (14 procentenheter), att partiet hade en bra partiledare (12) samt att det minskar inflytandet för ogillade partier (9). De skäl som däremot var särskilt ovanliga bland Socialdemokraternas väljare var att basera sitt partival på partiets politik (-9), program (-7) samt litet parti (-3).

Viktig fråga för partival

Vilka frågor som ansetts viktiga för partivalet har studerats i samband med varje val sedan 1979. Under de senaste valrörelserna har sjukvård varit den allra viktigaste frågan. Så var även fallet valet 2022. Andra frågor som väljarna ansåg var viktiga för sitt partival i valet 2022 var brottsbekämpning, invandring/flyktingar, utbildning samt miljö (Oscarsson m.fl., 2024, s. 231). Vi ska nu undersöka vilka specifika *politiska frågor* som Socialdemokraternas väljare ansåg var viktiga för deras partival.

Figur 19 Viktig fråga för partival 2022 (andel av Socialdemokraternas väljare)

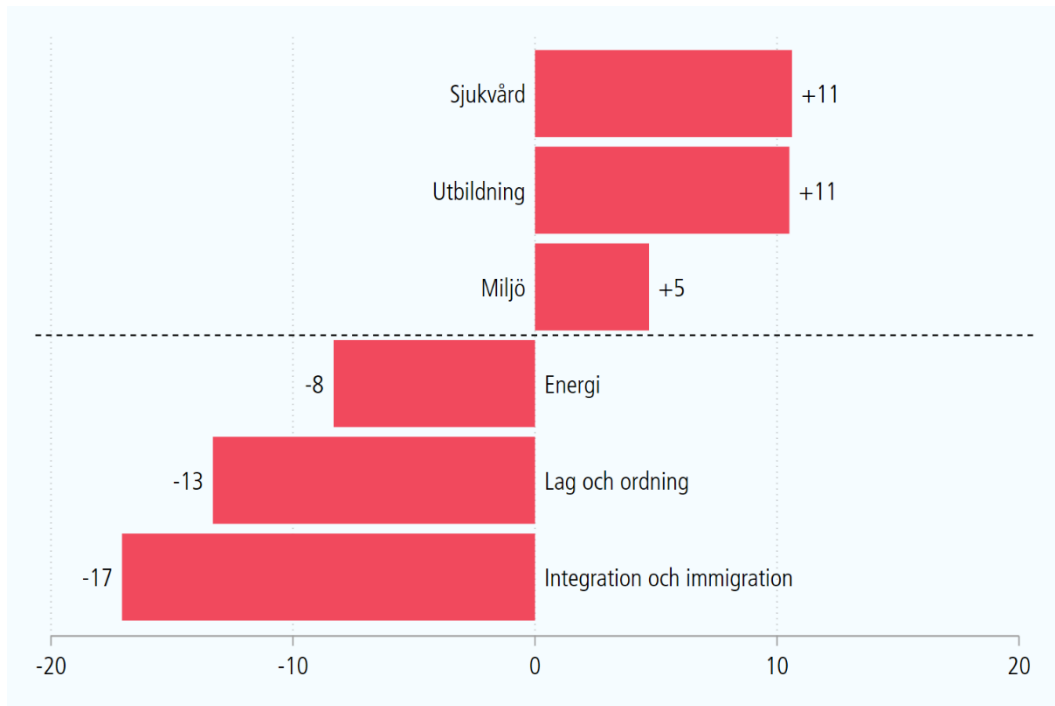


Kommentar: Valundersökningen 2022. Frågeformuleringen lyder 'Är det någon eller några frågor som är viktiga för dig när det gäller vilket parti du tänker rösta på i riksdagsvalet den 9 september? Vilken eller vilka frågor är det? Ange högst tre frågor'. Svarkategorierna är baserade på fritextsvar. n = 1 676. Uppgifter om valdeltagande är röstlängdsvaliderade. I grafen inkluderas endast de tio vanligast förekommande politikområdena. För en komplett lista se appendix.

Den utan tvekan vanligast förekommande fråga som var viktig för Socialdemokraternas väljare var *sjukvård* som nämdes av 48 procent av partiets väljare. Näst vanligast var *utbildning* (35 procent). Även *miljö* respektive *lag och ordning* står ut som relativt viktiga frågor (28 respektive 22 procent).

Dessa var frågor som också stod högt på dagordningen för den svenska väljarkåren i valet 2022. För att få en uppfattning om till vilken grad Socialdemokraternas väljare stack ut i denna bemärkelse, eller om det liknade väljarkåren i stort, så ska vi än en gång jämföra med hela den röstande befolkningen.

Figur 20 Viktig fråga för partival jämfört med väljare generellt 2022 (andel av väljarna)



Kommentar: Valundersökningen 2022. Frågeformuleringen lyder 'Är det någon eller några frågor som är viktiga för dig när det gäller vilket parti du tänker rösta på i riksdagsvalet den 9 september? Vilken eller vilka frågor är det? Ange högst tre frågor'. n = 333. Data är viktade baserade på partival och uppgifter om valdeltagande är röstlängdsvaliderade. I figuren är de tre frågor med störst positiv respektive störst negativ differens inkluderade. För en komplett lista se appendix.

Figur 20 visar de områden med störst över- och underrepresentation när vi jämför de Socialdemokratiska väljarna med hela kåren. Vi kan konstatera att partiets väljare i högre grad än väljarkåren i genomsnitt ansåg att *sjukvård* samt *utbildning* var särskild viktiga för partival (+11 procentenheter). Det är även en något högre andel av partiets väljare som nämnt *miljö* jämfört med väljarkåren (+5 procentenheter).

Trots att *lag och ordning* var den fjärde viktigaste frågan bland de Socialdemokratiska väljarna var frågan mindre viktig som skäl för partival (-13) jämfört med snittet. *Integration och immigration* samt *energi* låg i mitten på listan över viktiga frågor men som figur 20 visar var dessa två frågor som partiets väljare lade mindre vikt vid (-17 respektive -8 procentenheter).

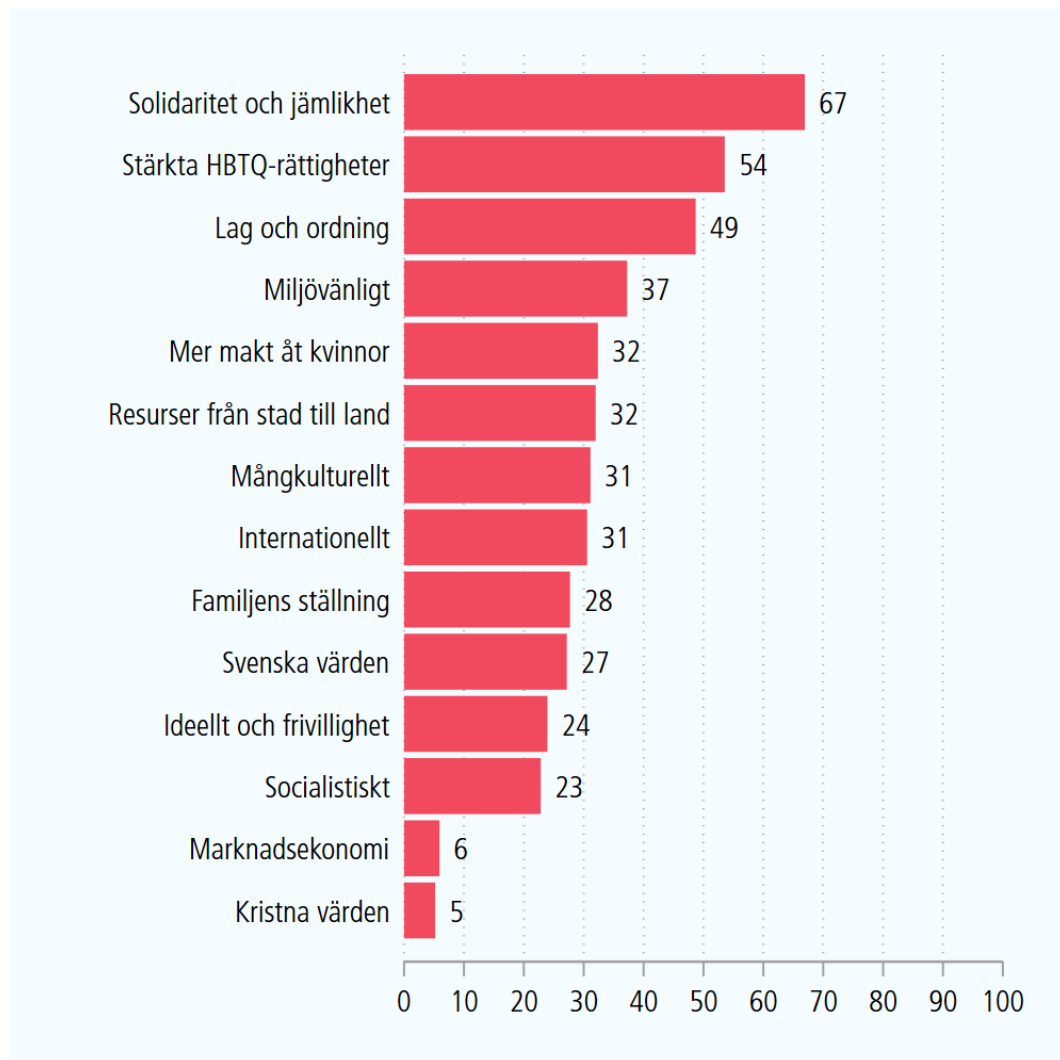
Vad tyckte partiets väljare?

Efter att ha undersökt hur partiets väljare agerade och resonerade i samband med valet av parti kommer vi i rapportens avslutande del att studera vilka framtida samhällen man önskade se samt hur man ställde sig till en rad politiska förslag.

Framtida samhälle

Vilka värderingar, här uttryckt i framtida samhällsinriktningar, hade de socialdemokratiska väljarna?

Figur 21 Framtida samhälle, 2022 (andel av partiets väljare)

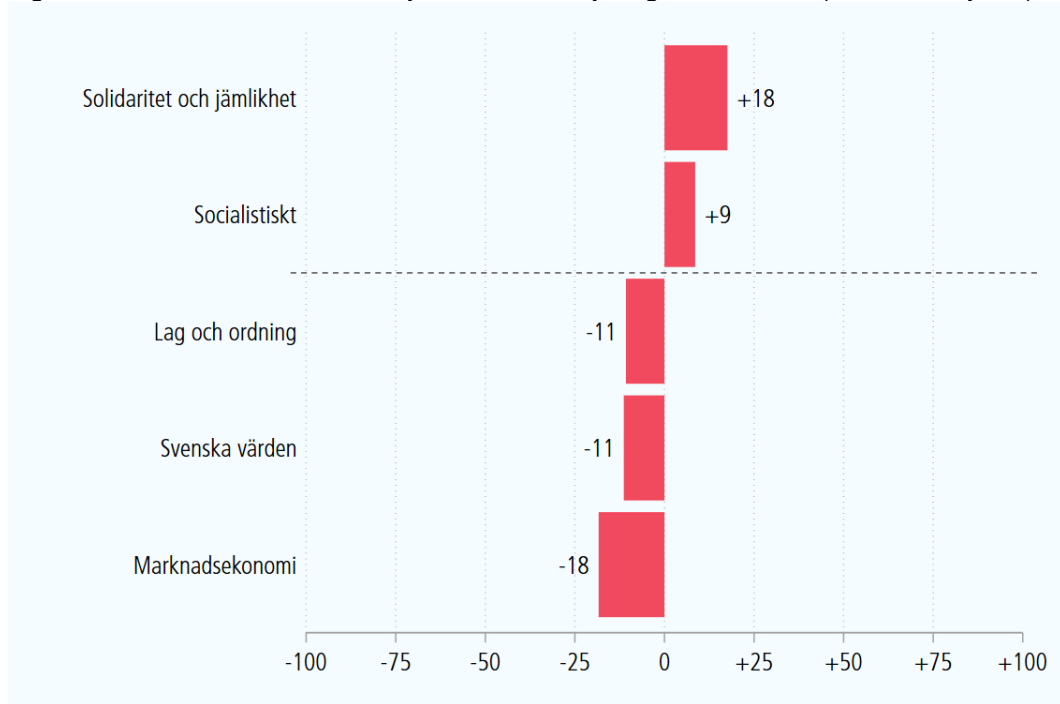


Kommentar: Valundersökningen 2022. Frågeformuleringen lyder 'Nedan finns en lista med förslag på olika slags samhällen som en del människor anser att vi bör satsa på i framtiden i Sverige. Vad anser du om de olika förslagen?' med svarsalternativ från 0 'Mycket dåligt förslag' till 10 'Mycket bra förslag'. I figuren inkluderas andelen som svarat 7–10. n = 647 – 2 438. Uppgifter om valdeltagande är röstlängdsvälderade. För fullständiga beskrivningar av de framtida samhällena, se tabell A13 i appendix.

Det framtida samhälle som Socialdemokraternas väljare framför allt önskade var präglad av mer *solidaritet och jämlikhet* (67 procent), *stärkta HBTQ-rättigheter* (54 procent) samt mer *lag och ordning* (49 procent). Däremot var samhällen som är mer *socialistiskt* (23), *marknadsekonomiskt* (6) och präglad av *kristna värden* (5) betydligt mindre eftersträvansvärt bland dessa väljare.

För att undersöka en väljarbas särprägel behöver vi dock ställa dessa svar i relation till väljarna generellt. Figur 22 visar de fem största skillnaderna mellan Socialdemokraternas väljare jämfört med väljarkåren generellt.

Figur 22 Framtida samhälle jämfört med väljare generellt 2022 (andel av väljarna)



Kommentar: Valundersökningen 2022. Frågeformuleringen lyder 'Nedan finns en lista med förslag på olika slags samhällen som en del människor anser att vi bör satsa på i framtiden i Sverige. Vad anser du om de olika förslagen?' med svarsalternativ från 0 'Mycket dåligt förslag' till 10 'Mycket bra förslag'. I figuren inkluderas andelen som svarat 7–10. n = 647 – 2 438. Data är viktade baserade på partival och uppgifter om valdeltagande är röstlängdsvaliderade. För fullständiga beskrivningar av de framtida samhällena, se tabell A13 i appendix.

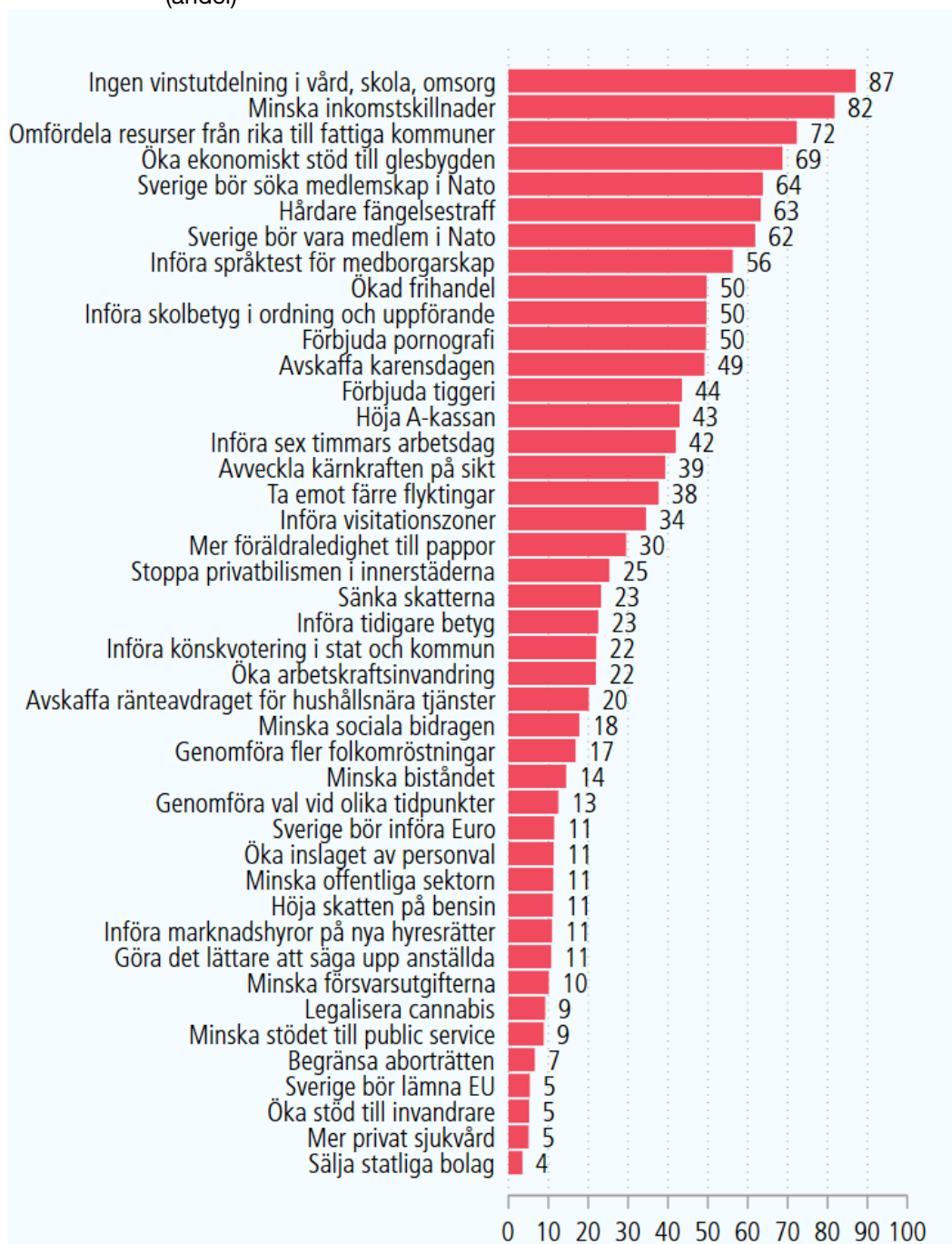
En större andel av Socialdemokraternas väljare än väljare generellt ville se ett samhälle mer präglad av *solidaritet och jämlikhet* (18 procentenheter). Att föredra ett mer *socialistiskt* samhälle var också mer vanligt bland partiets väljare än i väljarkåren som helhet, trots att det stack ut som den tredje minst föredragna samhällstypen i figur 21.

I den undre delen av figur 22 ser vi de samhällstyper som de socialdemokratiska väljarna var särskilt ogillande till. Både mer *lag och ordning* samt mer *svenska värden* är två samhällsriktningar som dessa väljare var mindre intresserade av jämfört med väljarkåren som helhet (-11 procentenheter vardera). Den största skillnaden ser vi i kategorin *mer marknadsekonomiskt* samhälle, där andelen socialdemokratiska väljare som ville se mer av ett sådant samhälle är 18 procentenheter lägre än i väljarkåren som helhet.

Politiska sakfrågeåsikter

Att fatta beslut om vilket parti man ska rösta på baserat på hur väl partiets åsikter i politiska frågor överensstämmer med de egna åsikterna uppfattas ofta som något normativt positivt (Oscarsson & Holmberg, 2016). Det är också kanske det tydligaste sättet som politik förkroppsligas och känns av. Avslutningsvis kommer vi därför att undersöka vad partiets väljare ansåg om en lång rad politiska förslag och hur partiets väljare skiljde sig från väljare generellt.

Figur 23 Socialdemokratiska väljares inställning till ett antal politiska sakfrågor, 2022 (andel)



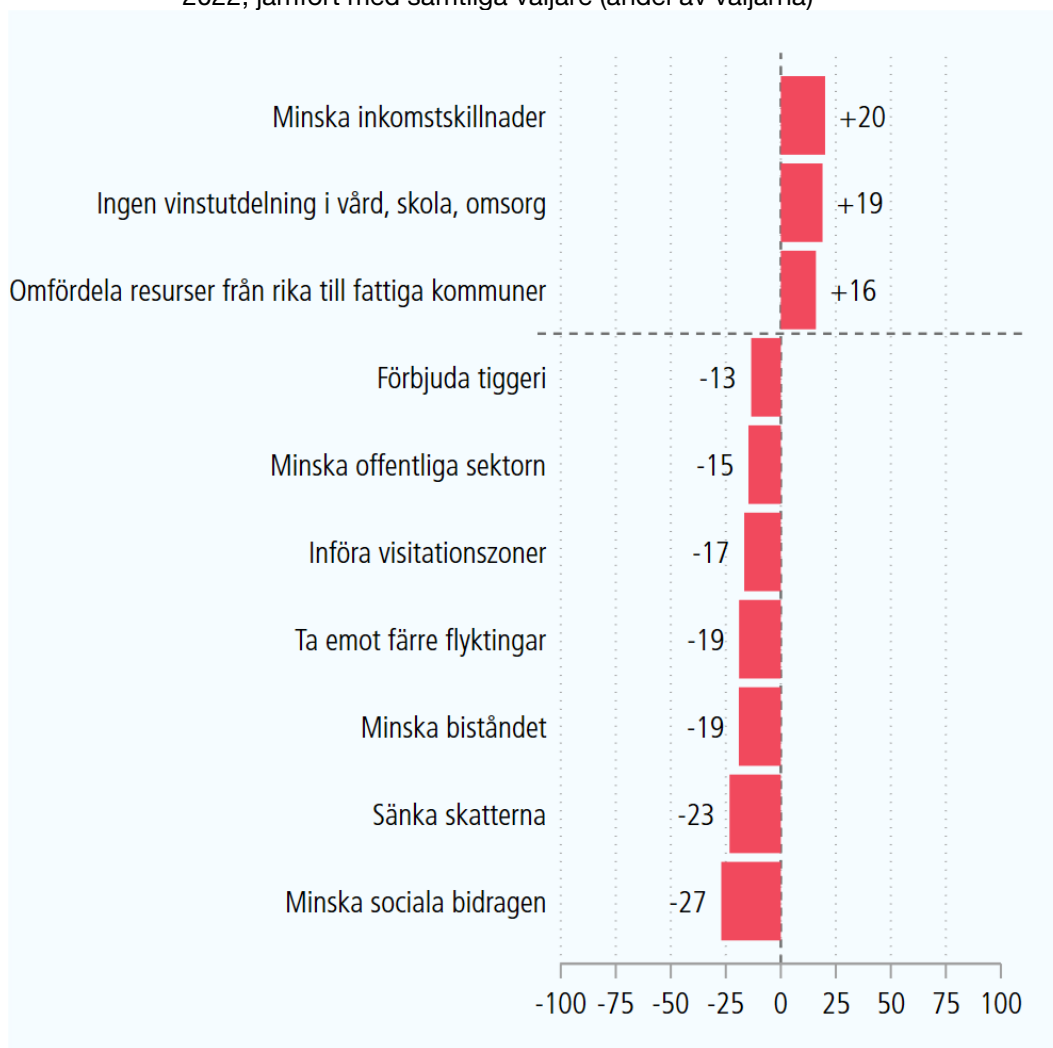
Kommentar: Valundersökningen 2022. Frågeformuleringen var 'Vilken är din åsikt om följande förslag?' med svarsalternativen 'Mycket bra förslag', 'Ganska bra förslag', 'Varken bra eller dåligt förslag', 'Ganska dåligt förslag' samt 'Mycket dåligt förslag'. I tabellen presenteras andelen som svarat 'Ganska bra förslag' eller 'Mycket bra förslag'. n = 510 – 3097 (beroende på sakfråga). Data är viktade baserade på partival och uppgifter om valdeltagande är röstlängdsvaliderade. För fullständiga formuleringar av de politiska förslagen, se appendix.

Den positiva inställningen till solidaritet och jämlikhet vi tidigare såg återfinns vi även när vi undersöker de socialdemokratiska väljarnas inställningar till olika sakfrågor. Drygt nio av tio socialdemokratiska väljare (87 procent) var positivt inställda till förslaget att inte ha någon *vinstutdelning i vård, skola och omsorg*. I samma anda var förslagen att

minska inkomstskillnaderna (82 procent), *omfördela resurser från rika till fattiga kommuner* (72) samt *öka ekonomiskt stöd till glesbygden* (69) bland de mest populära förslagen. Vi kan även konstatera att *mer privat sjukvård* samt *sälja statliga bolag* var särskilt impopulära förslag bland Socialdemokraterna (5 respektive 4 procent).

Vi ska göra en sista jämförande analys där vi, precis som tidigare, kommer att titta närmare på de punkter där Socialdemokraternas väljare tydligast särskiljde sig från väljarna generellt.

Figur 24 Socialdemokraternas väljares inställning till ett antal politiska sakfrågor 2022, jämfört med samtliga väljare (andel av väljarna)



Kommentar: Valundersökningen 2022. För frågeformuleringar, se föregående figurkommentar. Data är viktade baserade på partival och uppgifter om valdeltagande är röstlängdsvaliderade.

Figur 24 visar de 10 sakfrågor i vilka Socialdemokraterna stack ut mest jämfört med väljarkåren som helhet. Den största skillnaden ser vi i frågan om att *minska de sociala bidragen* där 27 procentenheter lägre andel bland partiets väljare än i väljarkåren tycker att det är ett bra förslag. Även att *sänka skatterna* är särskilt impopulärt bland Socialdemokraternas väljare (-23 procentenheter). De särskilt populära förslagen vi såg ovan återfinns vi även i jämförelsen med väljarkåren, där *minska inkomstskillnader* (+20 procentenheter), *ingen vinstutdelning i vård, skola, och omsorg* (+19) samt *omfördela resurser från rika till fattiga kommuner* (+16) är tre särskilt omtyckta politiska förslag i den socialdemokratiska väljarbasen.

Sammanfattning

I riksdagsvalet 2022 ökade Socialdemokraterna sitt röststöd från 28,26 till 30,33 procent och fortsatte således att vara Sveriges största parti. Det var överlag ett omtyckt parti i den röstande befolkningen och deras partiledare var än mer omtyckt. Till detta kan tilläggas att väljarna gav mer positiva än negativa betyg till partiet inom samtliga politikområden.

Enligt den svenska väljarkåren befann sig Socialdemokraterna något till vänster och de betraktades ha en ganska generös inställning i flyktingfrågan. Enligt de svenska väljarna associerades partiet främst med *brottsbekämpning* följt av *energi* och *sjukvård*.

När vi undersöker den demografiska sammansättningen av Socialdemokraternas väljarbas kan vi konstatera att den bestod av en något högre andel kvinnor än män. Det var en äldre och välutbildad grupp som till stor del var tjänstemän och boende i storstäder. Drygt hälften av basen hade *låg* eller *medellåg* inkomst. När vi sedan jämför Socialdemokraternas väljare med väljarkåren som helhet bestod dessa mönster till viss del. Det var främst utbildningsnivå och yrkesgrupp som stack ut i jämförelsen, där partiet var något mer överrepresenterade bland de med grundskola som högsta utbildningsnivå, samt de i arbetaryrke. När vi även undersöker basens politiska egenskaper stack den främst ut som en grupp med högre förtroende, och mer vänster än snittet.

I valet 2022 var det både innehållet i partiets politik samt dess företrädare (kompetens och partiledare) som motiverade de socialdemokratiska väljarna. Däremot var *bra program* och *bra politik* något mindre vanliga skäl till partival jämfört med väljarkåren som helhet. I stället var strategiska skäl som partiets storlek och påverkan på andra partier vanligare. De politiska frågor som de socialdemokratiska väljarna prioriterade högst i valet 2022 var *sjukvård*, *utbildning* och *miljö*. Dessa frågor var även särskilt viktiga områden när vi jämför med väljarkåren.

Den socialdemokratiska väljarbasen var starkt präglad av värderingar som *solidaritet* och *jämlikhet* och ett motstånd mot *mer marknadsekonomi*. Tydligast tog sig detta uttryck i den lista på politiska sakfrågor vi bad väljarna ta ställning till. Här var förslag som att *minska inkomstskillnader*, *ingen vinstutdelning i vård, skola, och omsorg* samt *omfördela resurser från rika till fattiga kommuner* både väldigt populära bland partiets väljare och särskilt populära när vi jämför med väljarkåren som helhet.

Appendix

Tabell A1 Uppfattning om Socialdemokraterna, 2022 (andel av väljarna)

	Andel
Ogillar starkt -5	8,13
-4	4,36
-3	6,09
-2	5,71
-1	4,89
Varken gillar eller ogillar 0	12,17
+1	8,33
+2	11,05
+3	13,98
+4	13,72
Gillar starkt +5	11,56
Total	100,00

Kommentar: Valundersökningen 2022. Frågeformuleringen var 'Var skulle du vilja placera partierna på nedanstående skala?' och svarsalternativen var från -5 'Ogillar starkt' till +5 'Gillar starkt'. n = 8549 Data är viktade baserade på partival och uppgifter om valdeltagande är röstlängdsvaliderade.

Tabell A2 Uppfattning om Socialdemokraternas partiledare, 2022 (andel av väljarna)

	Andel
Ogillar starkt -5	6,32
-4	2,96
-3	3,84
-2	3,81
-1	3,20
Varken gillar eller ogillar 0	11,29
+1	7,43
+2	10,26
+3	14,00
+4	15,79
Gillar starkt +5	21,10
Total	100,00

Kommentar: Valundersökningen 2022. Frågan följde omedelbart efter frågan om ogillar-gillar partierna och formulerades 'Om du skulle använda samma skala för partiledarna, var skulle du placera:' följt av en lista med partiledarna. Svarsalternativen var elva och gick från -5 'Ogillar starkt' till +5 'Gillar starkt'. n = 7151. Data är viktade baserade på partival och uppgifter om valdeltagande är röstlängdsvaliderade.

Tabell A3 Uppfattning om Socialdemokraternas vänster-högerposition 2022 (andel av väljarna)

	Andel
Vänster 0	7,29
1	7,07
2	19,10
3	27,51
4	20,26
Varken vänster eller höger 5	12,93
6	3,47
7	1,28
8	0,51
9	0,18
Höger 10	0,39
Total	100,00

Kommentar: Valundersökningen 2022. Frågeformuleringen var 'I politiken talar man ibland om vänster och höger. Var skulle du placera partierna på en skala mellan 0 och 10 där 0 står för vänster och 10 står för höger?'. Svartalternativen var 0 'Vänster' till 10 'Höger'. n = 8198. Data är viktade baserade på partival och uppgifter om valdeltagande är röstlängdsvaliderade.

Tabell A4 Uppfattning om Socialdemokraternas flyktingmottagande 2022 (andel av väljarna)

	Andel
Restriktiva 0	1,15
1	0,87
2	2,57
3	6,85
4	8,28
5	17,55
6	13,93
7	15,65
8	16,68
9	7,96
Generösa 10	8,33
Total	100,00

Kommentar: Valundersökningen 2022. Frågeformuleringen var 'På den här skalan vill vi att du placerar de olika partierna efter hur du uppfattar deras inställning till hur många flyktingar Sverige bör ta emot.' Svartalternativen var elva stycken och gick från 0 'Vi bör vara restriktiva när det gäller hur många flyktingar vi tar emot i Sverige' till 10 'Vi bör vara generösa när det gäller hur många flyktingar vi tar emot i Sverige'. n = 3040. Data är viktade baserade på partival och uppgifter om valdeltagande är röstlängdsvaliderade.

Tabell A5 Uppfattning om Socialdemokraternas profilfrågor 2022 (andel av väljarna)

	Andel
Kultur och fritid	0,06
Bostäder	0,26
Infrastruktur	0,50
Jordbruk och naturbruk	0,00
Energi	14,47
Miljö och klimat	3,85
Brottsbekämpning	27,22
Jämställdhet	0,00
Integration/Immigration	7,22
Ekonomi	4,07
Näringsliv	0,00
Utrikespolitik	4,07
EU	0,25
Försvar	5,66
Skatter	2,18
Arbetsmarknad	2,32
Sjukvård	11,11
Pensioner	2,11
Sociala frågor	3,69
Familjepolitik	0,00
Utbildning	16,04

Kommentar: Valundersökningen 2022. Frågeformuleringen var 'Inför årets val tog partierna upp olika saker som de tyckte var viktiga. Kan du säga vilka saker som de olika partierna lade särskild tonvikt vid inför årets val? Ange högst tre saker för varje parti.' n = 1 678. Data är viktade baserade på partival och uppgifter om valdeltagande är röstlängdsvaliderade.

Tabell A6 Uppfattning om Socialdemokraternas politik 2022 (bra/dålig) (andel av väljarna)

	Bra politik Andel	Dålig politik Andel
Äldreomsorg	11,28	4,51
Bostäder	8,28	4,65
Svensk ekonomi	21,47	6,81
Energi	8,52	5,72
Migration	14,13	8,89
Företag	8,12	4,75
Försvar	10,74	3,17
Glesbygd	5,84	3,74
Jämställdhet	12,98	2,14
Brottsbekämpning	13,70	10,52
Miljö och klimat	11,64	5,11
Pensioner	10,00	5,17
Sjukvård	20,54	7,99
Skatter	15,34	8,64
Social trygghet	14,95	2,99
Sysselsättning	22,02	7,74
Utbildning	17,82	8,80
Utrikespolitik	12,71	3,37

Kommentar: Valundersökningen 2022. Frågeformuleringen var 'Vilka partier tycker du har en bra politik och vilka partier tycker du har en dålig politik på följande områden?' följt av sexton olika områden. n = 1 250 – 4 240 (beroende på område). Data är viktade baserade på partival och uppgifter om valdeltagande är röstlängdsvaliderade.

Tabell A7 Socialdemokraternas väljare 2022 – Demografi

		Partiets väljare	Samtliga väljare	Differens
Kön	Man	43,35	50,70	-7,35
	Kvinna	56,65	49,30	+7,35
Ålder	18–22 år	2,31	3,18	-0,87
	23–30 år	4,85	6,34	-1,49
	31–40 år	9,57	11,94	-2,37
	41–50 år	12,12	14,24	-2,12
	51–60 år	16,94	18,26	-1,32
	61–70 år	21,89	19,94	+1,95
	71+ år	32,32	26,10	+6,22
Inkomst	Låg inkomst	24,43	19,54	+4,89
	Medellåg inkomst	24,46	22,97	+1,49
	Medelinkomst	18,31	17,28	+1,03
	Medelhög inkomst	20,21	22,77	-2,56
	Hög inkomst	12,58	17,45	-4,87
Yrkesgrupp	Tjänsteman	55,15	56,10	-0,95
	Arbetare	40,11	33,62	+6,49
	Jordbrukare	0,10	0,83	-0,73
	Företagare	4,63	9,44	-4,81
Utbildning	Grundskola	18,77	13,43	+5,34
	Gymnasium	36,32	38,57	-2,25
	Universitet	44,91	48,01	-3,10
Bostadsområde	Ren landsbygd	13,22	14,57	-1,35
	Mindre tätort	20,91	19,55	+1,36
	Stad eller större tätort	50,48	49,09	+1,39
	Stockholm, Göteborg, Malmö	15,39	16,80	-1,41

Kommentar: Valundersökningen 2022. n = 2 872 – 3 347 (beroende på variabel). Data är viktade baserade på partival och uppgifter om valdeltagande är röstlängdvaliderade.

Tabell A8 Socialdemokraternas väljare 2022 – Politiska faktorer

		Partiets väljare	Samtliga väljare	Differens
Politiskt intresse	Mycket intresserad	14,13	19,42	-5,29
	Ganska intresserad	55,72	52,47	+3,25
	Inte särskilt intresserad	28,03	25,75	-2,28
	Inte alls intresserad	2,12	2,36	-0,24
Förtroende för politiker	Mycket stort förtroende	3,77	2,47	+1,30
	Ganska stort förtroende	54,52	43,54	+10,98
	Ganska litet förtroende	37,45	43,72	-6,27
	Mycket litet förtroende	4,26	10,28	-6,02
Kunskap om politik	Mycket goda	7,93	11,74	-3,81
	Ganska goda	60,47	60,85	-0,38
	Inte särskilt goda	28,89	24,89	+4,00
	Inte alls goda	2,71	2,52	+0,19
Vänster-Höger	0 Vänster	4,87	3,94	+0,93
	1	7,23	5,05	+2,18
	2	17,46	8,87	+8,59
	3	22,36	9,80	+12,56
	4	17,95	8,16	+9,79
	5	20,42	15,97	+4,45
	6	5,85	9,56	-3,71
	7	2,27	13,14	-10,87
	8	0,79	14,60	-13,81
	9	0,23	6,17	-5,94
	10 Höger	0,56	4,76	-4,20

Kommentar: Valundersökningen 2022. n = 2 491 – 3 297 (beroende på variabel). Data är viktade baserade på partival och uppgifter om valdeltagande är röstlängdvaliderade.

Tabell A9 Partianhängarskap bland Socialdemokraternas väljare, 2022 (andelar)

	Andel
Stark anhängare till partiet	18,57
Svag anhängare till partiet	10,47
Ej anhängare	69,59
Svag anhängare till annat parti	0,22
Stark anhängare till annat parti	0,38

Kommentar: Valundersökningen 2022. n = 2 111. Uppgifter om valdeltagande är röstlängdvaliderade.

Tabell A10 Socialdemokraternas väljare 2022 – Röstningsbeteende

		Partiets väljare	Samtliga väljare	Differens
Tidpunkt för beslut	Sista veckan före valet	23,71	30,20	-6,49
	Under hösten/sommaren	26,01	26,59	-0,58
	Sedan länge	50,28	43,20	+7,08
Tidpunkt för röstning	Förtidsröstade – sista veckan	27,18	28,23	-1,05
	Förtidsröstade – tidigare	25,65	22,24	+3,41
	Röstade i vallokal	47,18	49,53	-2,35
Personröstade	Nej	82,37	78,02	+4,35
	Ja	17,63	21,98	-4,35

Kommentar: Valundersökningen 2022. n = 2 156 – 2 172 (beroende på variabel). Data är viktade baserade på partival och uppgifter om valdeltagande är röstlängdsvaliderade.

Tabell A11 Socialdemokraternas väljare 2022 – Skäl för partival

	Partiets väljare	Samtliga väljare	Differens
Egenintresse	21,08	19,85	+1,23
Partiledare	45,56	33,96	+11,60
Anhängare	13,97	11,02	+2,95
Bra politik	43,27	52,90	-9,63
Kompetens	58,62	50,69	+7,93
Ideologi	56,48	55,68	+0,80
Vana	22,94	14,86	+8,08
Bra kandidater	11,72	10,68	+1,04
Skött sig bra	35,48	32,78	+2,70
Bra program	48,98	55,86	-6,88
Önskeregering	42,58	40,54	+2,04
Stort parti	38,19	24,32	+13,87
Litet parti	1,85	5,24	-3,39
Bra valkampanj	28,14	29,14	-1,00
Samarbetar bra	31,25	26,26	+4,99
Minskar inflytandet för ogillade partier	44,72	35,79	+8,93
Omgivning	4,40	3,28	+1,12
Minst dåligt	19,75	19,23	+0,52

Kommentar: Valundersökningen 2022. Frågeformuleringen var 'Hur viktiga var följande skäl för ditt val av parti?' med svarsalternativen 'Ett av de absolut viktigaste skälen', 'Ganska viktigt skäl', 'Inte särskilt viktigt skäl' samt 'Inte alls viktigt skäl'. I tabellen presenteras andelen som svarade 'Ett av de absolut viktigaste skälen'. n = 1001. Data är viktade baserade på partival och uppgifter om valdeltagande är röstlängdsvaliderade.

Tabell A12 Socialdemokraternas väljare 2022 – Viktiga frågor för partival

	Partiets väljare	Samtliga väljare	Differens
Ekonomi	7,82	9,22	-1,40
Kultur och fritid	0,78	0,51	+0,27
Bostäder	1,37	1,20	+0,17
Infrastruktur	2,33	4,43	-2,10
Jordbruk och naturbruk	0,60	1,12	-0,52
Energi	11,52	19,84	-8,32
Miljö och klimat	27,80	23,08	+4,72
Lag och ordning	21,54	34,85	-13,31
Jämställdhet	0,00	0,04	-0,04
Integration/Immigration	12,05	29,11	-17,06
Skatter	2,74	5,75	-3,01
Näringsliv	0,18	1,01	-0,83
Utrikespolitik	5,91	6,05	-0,14
EU	0,18	0,36	-0,18
Ideologi	2,57	2,28	+0,29
Försvar	6,62	6,43	+0,19
Arbetsmarknad	3,94	2,91	+1,03
Sjukvård	47,61	37,00	+10,61
Pensioner	11,87	7,79	+4,08
Sociala frågor	5,73	4,90	+0,83
Familjepolitik	1,49	1,35	+0,14
Utbildning	35,08	24,57	+10,51

Kommentar: Valundersökningen 2022. Frågeformuleringen var 'Är det någon eller några frågor som är viktiga för dig när det gäller vilket parti du tänker rösta på i riksdagsvalet den 11 september? Vilken eller vilka frågor är det? Ange högst tre frågor'. n = 333. Data är viktade baserade på partival och uppgifter om valdeltagande är röstlängdsvaliderade.

Tabell A13 Socialdemokraternas väljare 2022 – Framtida samhällen

	Partiets väljare	Samtliga väljare	Differens
Satsa på ett samhälle med mer privat företagsamhet och marknadsekonomi	5,92	23,92	-18,00
Satsa på ett socialistiskt samhälle	22,82	14,71	+8,11
Satsa på ett miljövänligt samhälle även om det innebär sänkt materiell levnadsstandard	37,24	30,87	+6,37
Satsa på ett samhälle där kristna värden spelar en större roll	5,19	9,93	-4,74
Satsa på ett samhälle där homo-, bi- och transsexuellas rättigheter stärks	53,55	45,82	+7,73
Satsa på ett samhälle som slår vakt om traditionellt svenska värden	27,18	37,96	-10,78
Satsa på ett mångkulturellt samhälle med stor tolerans gentemot människor från andra länder med andra religioner och levnadssätt	31,12	24,08	+7,04
Satsa på ett samhälle med mer solidaritet och jämlikhet	66,93	49,99	+16,94
Satsa på ett samhälle som stärker familjens ställning	27,71	33,83	-6,12
Satsa på ett samhälle med mer internationell inriktning och mindre av gränser mellan folk och länder	30,57	25,40	+5,17
Satsa på ett samhälle med mer lag och ordning	48,70	58,86	-10,16
Satsa på ett samhälle där makt omfördelas från gruppen män till gruppen kvinnor	32,37	26,22	+6,15
Satsa på ett samhälle där mer resurser omfördelas från stadsbor till landsbygdsbor	31,99	30,25	+1,74
Satsa på ett samhälle där ideella organisationer och frivilliga insatser spelar en större roll	23,94	22,06	+1,88

Kommentar: Valundersökningen 2022. Frågeformuleringen var 'Nedan finns en lista med förslag på olika slags samhällen som en del människor anser att vi bör satsa på i framtiden i Sverige. Vad anser du om de olika förslagen?' med svarsalternativ från 0 'Mycket dåligt förslag' till 10 'Mycket bra förslag'. n = 101. Data är viktade baserade på partival och uppgifter om valdeltagande är röstlängdvaliderade.

Tabell A14 Socialdemokraternas väljare 2022 – Politiska sakfrågor

	Partiets väljare	Samtliga väljare	Differens
Minska inkomstskillnaderna	81,75	61,64	+20,11
Awveckla kärnkraften på sikt	39,30	28,55	+10,75
Göra det lättare att säga upp anställda	10,73	24,00	-13,27
Minska stödet till public service	8,85	19,63	-10,78
Införa marknadshyror på nya hyresrätter	10,92	19,67	-8,75
Införa visitationszoner	34,48	51,28	-16,80
Sverige bör lämna EU	5,35	11,67	-6,32
Ta emot färre flyktingar	37,64	56,62	-18,98
Införa skolbetyg i ordning och uppförande	49,63	58,88	-9,25
Omfördela resurser från rika till fattiga kommuner	72,30	56,49	+15,81
Öka inslaget av personval	11,34	13,91	-2,57
Genomföra fler folkomröstningar	16,83	23,77	-6,94
Genomföra val vid olika tidpunkter	12,50	15,84	-3,34
Minska försvarsutgifterna	10,13	10,37	-0,24
Sverige bör söka medlemskap i Nato	63,78	65,98	-2,20
Sverige bör införa Euro	11,46	13,73	-2,27
Avskaffa RUT	20,16	16,16	+4,00
Avskaffa karensdagen	49,16	41,87	+7,29
Hårdare fängelsestraff	63,25	73,24	-9,99
Ökad frihandel	49,69	53,03	-3,34
Sälja statliga bolag	3,51	9,42	-5,91
Begränsa rätten till abort	6,60	5,19	+1,41
Införa tidigare betyg	22,52	29,71	-7,19
Ingen vinstutdelning i vård, skola, omsorg	87,08	68,21	+18,87
Förbjuda pornografi	49,53	40,95	+8,58
Legalisera cannabis	9,22	11,66	-2,44
Öka stödet till glesbygden	68,69	66,98	+1,71
Mer föräldraledighet åt papporna	29,51	23,41	+6,10
Öka arbetskraftsinvandringen	21,91	21,29	-0,62
Införa språktest	56,25	67,81	-11,56
Könskvotering i stat och kommun	22,01	16,17	+5,84
Öka stödet till invandrare	5,18	4,74	+0,44
Minska offentliga sektorn	11,24	25,36	-14,12
Minska sociala bidragen	17,79	44,20	-26,41
Mer privat sjukvård	5,05	17,01	-11,96
Införa 6-timmars arbetsdag	41,97	35,14	+6,83
Minska det svenska biståndet	14,47	32,89	-18,42
Sänka skatterna	23,23	46,50	-23,27
Höja skatten på bensin	11,12	11,64	-0,52
Höja A-kassan	42,89	31,35	+11,54
Förbjud tiggeri	43,51	56,62	-13,11
Stoppa privatbilismen i innerstäder	25,29	22,91	+2,38

Kommentar: Valundersökningen 2022. Frågeformuleringen var 'Vilken är din åsikt om följande förslag?' med svarsalternativen 'Mycket bra förslag', 'Ganska bra förslag', 'Varken bra eller dåligt förslag', 'Ganska dåligt förslag' samt 'Mycket dåligt förslag'. I tabellen presenteras andelen som svarat 'Ganska bra förslag' eller 'Mycket bra förslag'. n = 57 – 495 (beroende på sakfråga). Data är viktade baserade på partival och uppgifter om valdeltagande är röstlängdsvaliderade.

Referenser

- Ahlbom, J., & Karlsson, R. (2023). *Könsskillnader bland svenska väljare 1921-2022* (2023:9; Valforskningsprogrammets rapportserie). Statsvetenskapliga institutionen, Göteborgs universitet.
- Bäckstedt, F. (2023). *Väljarnas viktigaste skäl för röstning 1988-2022* (2023:7; Valforskningsprogrammets rapportserie). Statsvetenskapliga institutionen, Göteborgs universitet.
- Cederholm Lager, A., & Karlsson, R. (2024). *Könsskillnader bland svenska väljare i Europaparlamentsvalet 2024* (2024:7; Valforskningsprogrammets rapportserie). Statsvetenskapliga institutionen, Göteborgs universitet.
- Cederholm Lager, A., Karlsson, R., Lindskog, H., & Oscarsson, H. (2022). *Partiledarskiften i Sverige 1967-2022* (2022:2; Valforskningsprogrammets rapportserie). Statsvetenskapliga institutionen, Göteborgs universitet.
- Holmberg, S. (1981). *Svenska Väljare*. Stockholm: Publica/Liber Förlag.
- Hooghe, L., & Marks, G. (2018). Cleavage theory meets Europe's crises: Lipset, Rokkan, and the transnational cleavage. *Journal of European public policy*, 25(1), 109-135.
- Jönsson, E., & Theorin, N. (2022). *Väljarnas uppfattning om partiernas profilfrågor 2010-2018* (2022:3; Valforskningsprogrammets rapportserie). Statsvetenskapliga institutionen, Göteborgs universitet.
- Karlsson, R., & Cederholm Lager, A. (2023). *Valundersökningen 2022: Teknisk rapport*. Statsvetenskapliga institutionen, Göteborgs universitet.
- Leiter, D., Clark, A. K., & Clark, M. (2019). Winners and losers reconsidered: party support, character valence, and satisfaction with democracy. *European Political Science Review*, 11(3), 285-300.
- Oscarsson, Henrik (2019). *Partierna: Det nya landskapet*. Stockholm, Riksbankens jubileumsfond.
- Oscarsson, H., Bäckstedt, F., Cederholm Lager, A., Karlsson, R., & Solevid, M. (2024). *Väljarna och valet 2022*. Statsvetenskapliga institutionen, Göteborgs universitet.
- Oscarsson, H., & Holmberg, Sören. (2016). *Svenska väljare* (Upplaga 1:1). Wolters Kluwer.
- Oscarsson, H., & Oskarson, M. (2019). Sequential vote choice: Applying a consideration set model of heterogeneous decision processes. *Electoral Studies*, 57, 275-283.

- Oscarsson, H., & Rapeli, L. (2018). Citizens and political sophistication. In *Oxford Research Encyclopedia of Politics*.
- Oscarsson, H., & Svensson, R. (2020). *Partiernas vänster-högerpositioner 1979-2019* (2020:6; Valforskningsprogrammets rapportserie). Statsvetenskapliga institutionen, Göteborgs universitet.
- Pederby, T. (2020). *Väljarnas bedömningar av partiernas politik 1979-2018* (2020:13; Valforskningsprogrammets rapportserie). Statsvetenskapliga institutionen, Göteborgs universitet.
- Stubager, R. (2018). What is Issue Ownership and How Should We Measure It? *Political Behavior*, 40(2), 345–370. <https://doi.org/10.1007/s11109-017-9403-y>

Valforskningsprogrammet
Statsvetenskapliga institutionen
Göteborgs universitet
Box 711, SE-405 30 Göteborg

Valforskningsprogrammet finns vid Statsvetenskapliga institutionen i Göteborg. Sedan tidigt 1950-tal ägnar vi oss hängivet åt empiriska studier av opinionsbildning, val och väljarbeteende och av tillståndet och utvecklingen av den svenska representativa demokratin.

Syftet med forskningen är bland annat att förklara varför väljare röstar som de gör och varför val slutar som de gör. Vi spårar och följer trender i svensk valdemokrati och gör jämförelser med utvecklingen i andra länder.

Professor Henrik Ekengren Oscarsson leder Valforskningsprogrammet.

