

Utbildningsutvärdering med extern bedömning
vid Göteborgs universitet

Åtgärdsplan för Forskarutbildningen vid Företagsekonomiska institutionen, Handelshögskolan, GU.

2021-10-25

Bilagor:

Bilaga 1: Läsanvisningar till bedömargruppen

Bilaga 2: Bedömargruppens utlåtande

Bakgrund

Bedömargruppen (se nedan) har haft i uppdrag att utifrån universitetets kriterier för utbildningsutvärdering enligt policy för kvalitetssäkring och kvalitetsutveckling och med stöd i vägledning för utbildningsutvärdering utvärdera företagsekonomiska institutionens forskarutbildning.

Inför platsbesöket förberedde institutionen totalt 167 dokument till bedömargruppen samt en läsanvisning (Bilaga 1). Ett förberedande möte genomfördes med Stefan Sjögren, ansvarig för forskarutbildningen, och Kajsa Lundh, forskarutbildningskoordinator, där det dokumenterade underlaget samt läsanvisningarna presenterades och förklarades för bedömargruppen. Platsbesöket genomfördes den 25:e januari (program för platsbesök, se bilaga 2). Bedömargruppen har därefter med utgångspunkt i underlag och platsbesöksintervjuer via mail/telefon/möte gemensamt utarbetat sitt bedömarutlåtande.

Följande personer har ingått i bedömargruppen

- Shelley Kotze: Doktorand, Institutionen för ekonomi och samhälle. Göteborgs universitet
Gothenburg University.
- Jacob Östberg: Professor, Företagsekonomiska institutionen. Stockholms universitet, (ordf)
- Stine Jessen Haakonsson: Associate professor, Department of Organization, Copenhagen Business School

Åtgärdsplanen är förankrad i vederbörliga organ på institutionsnivå. Kommentarer och förslag på åtgärdsplaner har skrivits av Stefan Sjögren, ansvarig för forskarutbildningen och presenterats och diskuterats vid institutionens ledningsgrupp, Forskning och forskar-utbildningskommittén (FFK), samt Forskarutbildningsrådet (FUR)¹. Varje genomgång av åtgärdsplanen har lett till omformuleringar och tillägg.

Nedan presenteras utvärderargruppens utlåtanden inom respektive område. Varje utlåtande följs av institutionens kommentarer. Dokumentet avslutas med en åtgärdsplan. Bedömargruppens rapport kan läsas i sin helhet (se bilaga 2) vilken ger, förutom en genomgång av bedömargruppens specifika kommentarer, en genomgång av utvärderingsprocessen, samt en generell beskrivning över forskarutbildningen och företagsekonomiska institutionen.

¹FUR. Forskarutbildningsrådet. Består av alla professorer och docenter (examinatorer) vid institutionen. FUR har ett möte per år och diskuterar frågor som relaterar till forskarutbildningens kvalitet.

Bedömargruppens utlåtanden på respektive område samt institutionens kommentarer

Utbildningens främsta styrkor och svagheter samt bedömargruppens reflektioner och rekommendationer

A PhD programme is a complex entity that collects a diverse set of academic staff with a diverse set of PhD students under a structure that should ideally be strict enough to make sure that certain levels of quality and progression are guaranteed, but also loose enough to allow for each individual PhD projects' idiosyncrasies. Given that core competencies for both academic staff and PhD students are abilities to think critically and to abstract from individual cases to analyse a totality, it is only natural that many of the interactions we had during the interviews – especially with the PhD students themselves, both past and present – tended to focus on areas where there is room for improvement. Still, as a general comment, we would like to state that the general sentiment that we gathered from our interactions with the administration, the PhD students, and the academic staff is that the respective PhD programmes work rather well.

We will now go through the respective areas that we have been specifically asked to assess. In doing this we have taken into account the various criteria for the PhD programmes that have been presented to us in the official documents.

I avsnittet om bedömarutlåtande finns i GU:s vägledning också följande information:

”Bedömargruppen bör även rapportera eventuella upplevda svagheter som inte tydligt kan hänvisas till något av kriterierna. Fakulteten/institutionen kan också vid behov kommunicera med bedömargruppen om några av kriterierna, delar av dem eller andra områden är av särskilt intresse.”²”

Samt:

”Bedömargruppen sammanfattar i ett bedömarutlåtande vad som behöver utvecklas för att utbildningen ska möta ovan nämnda kriterier. Bedömargruppen kan också uppmärksamma goda exempel i utbildningen. Vidare kan bedömargruppen med fördel också ange möjliga lärosäten/utbildningar för benchmarking med syfte att främja det kommande utvecklingsarbetet.”

1. De faktiska studieresultaten motsvarar lärandemål och högskoleförordningens examensmål

It is our conviction that the PhD programmes without a doubt live up to this most basic criterion. The following comments and suggestions are thus not of the character where the *raison d'être* of the programmes are put into question. Rather, the comments are aimed to find areas where there is room for improvement beyond what is stated in högskoleförordningen.

2. Undervisningen sätter doktorandernas lärande i centrum.

The programme in Företagsekonomi has a rather rigid structure during the first years. PhD students are seen as cohorts that are following roughly the same course structure, especially with regards to the

² Sådana områden kan t ex vara jämställdhet, internationalisering och/eller hållbar utveckling. Inspiration till andra områden kan eventuellt också fås via [Verktyg för inventering och utveckling av forskar/utbildningskvalitet](#). Om ytterligare områden ska bedömas bör bedömargruppen förses med relevant underlag för dessa.

mandatory courses. This has benefits, in terms of both PhD students and supervisors having a clear idea of what they are expected to do, but it comes at the expense of not always catering the programme to the needs of the respective PhD students and their projects. Incoming PhD students, for example, have rather diverse backgrounds and this is not particularly accommodated for in the course programme offered to the students at the early parts of the programme. The ambition of the school to have a neat and ordered programme thus potentially displaces the student's learning from the centre of attention.

The programme in Economic Geography has a looser structure, partly on account of there being fewer available courses. This forces each supervisory team to more carefully cater the structure of the programme to each individual student, which emphasizes students' learning in a different way.

The Department's comments: We agree that the programme structure is strict. The mandatory courses are in focus during the Phd-students' first year. The PhD-students belong to a cohort. We have deliberately taken actions and actively prohibit Phd-student recruitments outside the stated recruitment period. We have also reformed the PhD course structure to give a good understanding of methods, theory and research perspective in the field of Business administration. We are convinced that we give a high quality programme to the PhD-students, with a focus on their learning process to become researchers. Our plan is to continue the work of improving the course content, and include more method and theory content.

3. Undervisningens innehåll och form vilar på vetenskaplig grund samt beprövad erfarenhet

Our assessment has not in any way indicated that the PhD education does not rest on a solid scientific ground. Despite the relative breadth of företagsekonomi as a subject – which could lead to questions about what scientific criteria to employ – the PhD students as well as the supervisors indicated that they had a common understanding of what constituted respectable scientific criteria.

The department's comments: No comments

4. Lärarna har aktuell och adekvat ämnesmässig, högskolepedagogisk och ämnesdidaktisk kompetens samt att antalet lärare står i proportion till utbildningens omfattning och innehåll

The general sentiment is that the school provides enough resources for each PhD student to find supervisors and other relevant academic faculty to communicate with throughout the programme. The PhD students specifically pointed to the visiting scholars and the larger network that both the permanent and the visiting faculty opened up to as significant in making sure that enough competencies were available. Research is conducted in a broad array of areas at the School and it is impossible to keep all the competencies in-house. The extended network therefore becomes of essence. This is also a potential weakness, however, as the extended network does not necessarily feel the same responsibility towards helping PhD students. The extended network might also be less familiar with the specific criteria for PhD projects both locally at the school and more generally in Sweden.

The Department's comments: The department appreciates the Schools (Faculty) ambition to continue the Visiting professor programme. It creates a high quality research environment, and extended network possibilities for our PhD-students. We inform the visiting professors, if appointed supervisors, about their responsibilities.

5. Utbildningens olika delar är relevanta för doktorandernas forskarutbildningsbehov

The PhD students were positive towards their independent PhD projects and the elective PhD courses that they were allowed to attend, not least those offered elsewhere. The Företagsekonomi students were less enthusiastic about the mandatory courses and could not always clearly see how they contributed to their PhD education.

The Department's comments: See comment under 2 above. When developing the new course structure, method and theory were emphasized. Our aim is to give our students the best foundation for becoming researchers in the Business Administration field. We consider the mandatory course package as a minimum to accomplish this aim. This ambition is also shared with responsible professors within the Economic geography group.

6. Doktoranderna har inflytande i planering, genomförande och uppföljning av utbildningen

The harder structure of the PhD programme in företagsekonomi naturally leads to less influence in the planning of the education, at least during the first part of the programme. This was, however, not singled out as a problem since the students were aware of this structure beforehand. Beyond that, the PhD students indicated that they were able to influence the programme in a sufficient manner.

Despite this, the conversations with PhD students suggested that there are issues related to the planning and execution of the PhD education that leads to stress and frustration. Specifically this has to do with delays in the data gathering and writing up phases, not least when these delays led to time pressures in terms of the contract running out. Issues of having problems with collecting data and/or writing up the results are intrinsic to doing research and cannot thus be avoided altogether. It seems, however, that it would be advisable to find a structure so that the PhD students would not feel alone in facing these issues.

The Department's comments: We are fully aware of stress the PhD-students face during different periods of their education. We think that a strict course programme, a clear structure in the seminar series, a belonging to a cohort of other PhD-students will help in this matter. Other measures, including following up meetings, supervising, etc are also means to support the PhD-student in developing their capabilities. We will strive to put more emphasis on the seminars and follow up the seminars for each PhD-student and also make sure that PhD-students attend to a higher degree. Each paper in a compilation thesis must be presented and discussed by an appointed reader. These are measures that highlights the thesis progress,

7. En för alla doktorander tillgänglig och ändamålsenlig studie- och lärmiljö föreligger

For the Economic Geography programme the academic environment was singled out as particularly conducive for having an ongoing dialogue with a broad set of colleagues. In general the PhDs feel very integrated in the group and that the doors to permanent faculty are always open for them as they are situated in neighbouring offices.

For the företagsekonomi programme the academic environment seemed to be more varied where some indicated that this was very positive and some indicated a relative lack. From our conversations with various groups it appears that the experience of a meaningful academic environment is highly dependent on both the PhD student's relationship with their respective supervisors and the supervisor's relationship with the Department as such. In some instances the PhD students felt like part of a group and in some

instances they felt rather alone. Some indicated that they felt like the workplace climate was such that one could knock on anyone's door and ask for advice, and others indicated that they did not feel as comfortable in seeking out help and advice from those not directly involved.

The Department's comments: The physical placements of PhD-students are not only guided by the PhD-students perspective. We have to take into consideration the facilities in place. E.g. the new construction site at HGU has led to redistribution of offices. We make sure that each PhD-student sit in close proximity with their supervisor (Accounting, IFEL, and M&O) or together with other PhD-students and researchers doing research in nearby fields (Marketing, all on J2). We also try to arrange for final year students to have single rooms. We have not so far received any complaints on the physical location from the PhD-students.

We notice that the research environment for PhD-students was perceived as contingent on the supervisor and his/her relationship with the Department. This should be followed up closely and addressed together with the PhD-student group.

Point 8 and 9 are very similar:

8. *Det är en tydlig rekryteringsprocess för att attrahera högkvalitativa kandidater.*

9. *Det finns processer och kriterier för antagningen av doktorander med bäst förutsättningar att genomföra utbildningen.*

Yes, the recruitment processes seemed to render a sufficient mix of internal and external candidates with a mixed set of backgrounds. The relatively high level of success rate in terms of candidates actually finishing their PhDs, as well as getting relevant jobs afterwards, is also an indication that the recruitment process works. Here we are unable to allude to reasons why some candidates were unable to finish the PhD programme, as they did not form part of the site-visits.

The Department's comment: We aim to continue with the same recruitment process to secure high quality applicants. We do not use criteria that create a specific "mix". The aim is to employ the most qualified.

10. *Kontinuerlig uppföljning och utveckling av utbildningen genomförs*

During the PhD period, the work of the candidates is continuously tracked through the ISP (mandatorily reviewed at least once per year) and the three obligatory seminars where the candidates get feedback on their work. Some of the PhD candidates were more exposed to feedback than others as they also present paper drafts to their respective research groups and attend the same conferences as their supervisors and/or research groups.

The amount and quality of the feedback varies depending on the PhD student's relationship with the supervisor, the supervisor's relationship to a relevant network of external scholars both within and outside of Sweden that are willing to take on the task of being an external reader, and finally on the culture of the individual research group.

While the three obligatory seminars and the ISP thus sets a basic level of continuous feedback for all the PhD students, the quality of the feedback seems to span a fairly wide range.

The Department's comment: We aim to continue increasing the amount of external scholars being discussants. We will both increase the amount of resources available to invite international scholars, and also make use of the lessons learned of distant on-line seminars during the Covid-19 outbreak. We will work out new instructions for how papers in compilation theses should be scrutinized during seminars.

We continually follow up the PhD-education, as it is a part of the AACSB and EQUIS accreditation processes. See comments under point 6 above.

11. Utbildningen säkerställer doktorandens karriärmöjligheter

Our assessment indicates that there is a lack of systematic process to facilitate the students' career opportunities after finishing the programme. It appears that the focus is very much on the programme as such, but not really on what comes after. This is true both for those aiming for an academic career and those aiming for a career outside of the university.

What was particularly pointed to was a lack of a systematic process to prepare students for international research careers, especially at more competitive schools. The PhD candidates were not provided preparation for "job talks" and such and although the candidates get acquainted with the networks of their supervisor and research groups, they are not necessarily aware of the career opportunities that follow.

One issue that was singled out in terms of the students' career possibilities was opportunities to gain teaching experience. The PhD students stressed that they wanted this as an integral part of the programme. Currently it was more on an ad hoc basis and largely dependent on the (sometimes urgent) needs of the Department as well as the individual supervisors. Some of the supervisors, on the other hand, were very negative towards giving the PhD students abilities to gain teaching experiences and did not see this as an integral part of the programme. Some of the candidates expressed concern that their lack of teaching experience would be a liability for their chances of getting a job at other universities.

The Department's comment: We agree that we need to improve this process. We have already observed a shift/change in how PhD-candidates apply for positions after they have finished their PhD. Universities in Sweden still need PhD-education for future recruitments, and the PhD job market today is very international. This topic was discussed during the last FUR-meeting and it was decided that we initiate a benchmarking process with the aim to present a suggestion for how to implement a better job-market process at the Department.

12. Doktoranderna har tillgång till en aktiv forskningsmiljö med tillräcklig metod- och teorilära, ämnesdjup, ämnesbredd, och omfattning

Given the broad array of different topics and perspectives that both the faculty and the PhD students represent, it is not strange that all the areas are not covered to the same extent in-house. It appears that the basics are covered rather well in the mandatory courses that are part of the course package in företagsekonomi, and offered in other ways to the Economic Geography students. When it comes to more specific courses there seems to be more ad hoc solutions where they are sometimes offered in-house and sometimes sought for in other places. Some of the sub-disciplines – such as finance – had a more structured way of getting access to courses offered elsewhere, whereas other sub-disciplines – such as marketing – was more dependent on the PhD students themselves being proactive.

While the principle of taking specific courses outside of the Department was not critiqued per se but rather seen as something positive, there seems to be a need for better and more updated information about the available courses in Sweden as well as abroad.

The Department's comment: We have strengthened the method and theory content in the mandatory course package. We have been successful in creating method and theory course packages for PhD-students specializing in finance and accounting (SHOF and FIRE, and HGU/Bergen) in collaboration with other universities. We aim to develop the same course package for PhD-student specializing in marketing, M&O and logistics. The aim is to assure that the PhD-students are well equipped with the research tools and theories that in general are necessary for becoming top researchers in their specific field.

13. Doktorandernas möjlighet till samverkan både med forskare nationellt och internationellt samt med det omgivande samhället

The extensive networking possibilities with local businesses was pointed out as something positive. Regarding the networking possibilities with national and international research communities this was also an area where the PhD students were largely in the hands of their supervisors. If the supervisors were part of an extensive network and willing to share this was very positive for the students, but this was not something that was guaranteed by the programme as such.

The relatively large number of incoming visiting scholars was singled out as very positive in terms of networking possibilities.

The Department's comments: It is very important that all PhD-students can be part of research network, especially for their future careers. We are pleased that this was pointed out as something positive, and we have started out to map good examples. The PhD-student and the supervisor will be encouraged to describe the research network and the process on how to establish this for the PhD-student in the ISP.

14. Alumnerna och arbetslivets skattning av utbildningens relevans

The alumni had a very positive outlook on the relevance of their PhD education and the way it prepared them for their current positions. They did stress, however, that they were all relatively "successful cases" and that we probably could have gotten a rather different picture had we been given access to those that did not succeed in finding a suitable job after graduating. However, the statistics show that all PhD candidates get employed.

We did not get access to representatives from business who could testament to the merits of the programme.

The Department's comments: No comments

15. Eventuella upplevda svagheter som inte tydligt kan hänvisas till något av kriterierna.

Although the programme overall seems to mostly lead to positive experiences for those involved, success is highly dependent on the relationship between the PhD student and the supervisor. In the cases when this works out, and the supervisor is in good standing with the overall Department, everything seems to fall into place. In the cases when the relationship fails and/or the supervisor has a more peripheral role at the Department it is more troublesome.

The Department's comments: As mentioned under 7, above, we will address the issue of the need for the supervisor to have a good relation with the overall department, with the PhD-student group.

Impact of the coronavirus pandemic

Whilst not a focused part of this evaluation, many participants also spoke of the impact that the coronavirus pandemic was having upon their PhD studies, both in very tangible terms, in relation to course provision and distance learning, and less quantifiable impacts the situation was having on their own mental wellbeing.

Several students commented that distance learning during 2020/21 has meant that they have not only the ability to participate more easily (and at a reduced cost and environmental impact) in courses that are run at numerous overseas universities. Whilst this can be interpreted as a positive, given the idea that many conferences will also now follow this model of delivery we would stress the need for the PhD programme to compensate for the missed physical meetings and network building that will be lost to PhD students through this manner of engagement.

Moreover, students saw both the positives and negatives in increased working from home. Again, aligned with our recommendations (to follow) to build on an integrated working environment, where PhDs are equally engaged within the workings of the Department, as both a staff member and student, a balanced should be maintained between home and office working that suits the individual students and the departments. Also, physical environments, such as the organisation of office space, should reflect an integrated environment for PhD students, and not spatially create separation between the PhD students and their departments.

The Department's comments: We constantly follow up the PhDs' situation during the Covid 19 lock down of the school. We have arranged online FIKA and increased micro monitoring of the PhD students. We have also approved prolonging for two PhDs due to delays caused by the Covid 19 situation.

The evaluating committee seems not to fully share our view that PhD-students are following an education, and that the position occupied during this period is for the financing of their education. They should therefore not be involved in all department activities. They should however be an integrated part in the scientific conversation taking place, and participate in different forums, committees etc.

Recommendations – action points

It would be advisable for the Department to set in motion processes that would enable all PhD students to feel equally involved in the academic environment, both in how their offices are located, how they are integrated in their research group and the set-up of the PhD community as an entity. The wellbeing and integration of the PhD candidates is very dependent on their relationship with their supervisor. We recommend that the Department prioritizes that Stefan and Kajsa continue to follow this on an individual basis.

The Department's comments: We thank the evaluating group for this recommendation. We cannot emphasize enough how important it is to be responsive on these matters, and that we have processes

in place to be able to quickly “catch” any issues. We will continue doing regular meetings with the PhD-group, and individual meetings. An important tool is also the ISP, and meetings with supervisors.

As mentioned above, Stefan and Kajsa are currently working as a “dynamic duo” that guides PhD students through the program. From the interviews we conducted, this seems to be working out nicely at the moment. There is, however, a potential risk with having so much power over individual PhD students’ situation resting on individuals rather than the system. In the event that either Stefan or Kajsa would take on different responsibilities it is not certain that a potential replacement would work equally well. To prepare for that, it is important to work on the formal processes so that an individual PhD candidate’s access to support and information is *not* dependent on the relationship with those in charge.

The Department’s comments: No one is irreplaceable. During our work to start this evaluation process we uploaded 167 documents to share with the evaluating committee. And, we could have uploaded even more. This shows that processes, structures and decisions are well documented, and others can easily succeed.

Compulsory course structure generates a sense of belonging but could be more flexible – especially for the candidates in företagsekonomi, as the combination of courses is too broad.

The Department’s comments: The mandatory course structure is already at a minimum for giving a PhD-student within the field of Business administration the foundation of being a good researcher. We are also creating a course structure within each specialization.

We found some ambiguity in balancing the PhD cohorts and individual autonomy when choosing courses / place within academic environment. Our recommendation is more customization in the företagsekonomi programme and maybe combine the two into one programme more flexibility.

The Department’s comments: See comments under 2, 5, and 12. When developing the new PhD-programme course structure, we weighted pros and cons of giving the PhD-student a solid research foundation and being more “lose” and have a focus on the thesis topic. The higher Swedish ordinance states that we educate individuals to become researchers. The education is not for producing research results, the focus is on “producing” successful researchers.

Teaching duties and equal distribution, we recommend a more systematic integration of the PhD candidates into teaching to the extent to which each individual candidate would like to teach.

The Department’s comments: We are not in a position that we can systematically integrate PhD-students into teaching activities. We are also not convinced that it is in the best of the PhD-students’ interest? to focus on teaching during the “short” period of four years to finish the PhD-programme. The compensation, in terms of prolonging the time, the teaching activities are paid is often not enough compared to the time it consumes. We prefer keeping this on an individual level, making sure that teaching activities do not interfere in the PhD-programme process. It is not up to the single PhD-student to choose teaching activities while following our PhD-education.

If the Department aims at more internationalization as well as more integration and a flat structure for the PhD candidates, we suggest that the working language of the PhD related activities shifts to English.

The Department's comments. Already is English the language used for all PhD-related activities.

Nedan följer en tabell med åtgärds punkter som vi ämnar genomföra:

Vi har tagit fasta på ett urval av förslag på åtgärder som utvärderargruppen rekommenderar. Några av utvärderargruppens rekommendationer har vi noggrant diskuterat men valt att inte följa. Det gäller främst rekommendationer om att minska obligatoriskt kursutbud, öka doktorandernas engagemang i institutionens verksamhet, samt att låta doktoranderna själva planera i högre utsträckning sin doktorandutbildning. Vi hänvisar till respektive punkt ovan som vi har valt som utgångspunkt för förslag på åtgärder, ansvarig för genomförandet, samt en tidsplan.

Tabell. Åtgärdsbeskrivning, implementering och tidsplan. Ursprung hänvisas till respektive punkt 1–15 ovan. Åtgärdsbeskrivning och respektive implementering är ett resultat av den process som utvärderingen av forskarutbildningen har föranlett.

Ursprung	Åtgärdsbeskrivning	Implementering	Ansvarig	Tidsplan
<p>6. Doktoranderna har inflytande i planering, genomförande och uppföljning av utbildningen</p> <p>Och</p> <p>7. En för alla doktorander tillgänglig och ändamålsenlig studie- och lärmiljö föreligger</p>	<p><i>Vi noterar att utvärderarna ser en risk i att handledarens situation/placering vid institutionen har påverkan på doktorandernas avhandlingsarbete. Vi kan också notera att doktorandens fysiska placering är viktig. Vi anser också att det är viktigt att doktorander närvarar vid seminarieserier och andra forskningsaktiviteter. Obligatorisk närvaro ska undersökas om nödvändigt. Vi kommer i möjligaste mån försöka att placera doktorander nära forskningsämnets övriga person (handledare). Genom att ytterligare förtydliga utbildningsprocessen, och ge återkoppling på kursutveckling samt avhandlingsarbetet skapas tydliga förväntningar, vilket kan reducera stress.</i></p>	<ul style="list-style-type: none"> - Undersöka anledningar till varför det uppfattas som huvudhandledarens relation till övriga institutionen påverkar doktorandens progression. - Att tydligare rapportera i ISP tidpunkt och feedback av artikel vid artikelseminarium. - Att ha obligatorisk närvaro på ett fastställt antal seminarier - Att omarbete seminarieblanketten för att möjliggöra tydligare feedback på åtgärder 	Handledare, ämnesansvariga. Forskarutbildningsansvarig	VT22
<p>10. Kontinuerlig uppföljning och utveckling av utbildningen genomförs</p>	<p><i>Vi är ständigt föremål för utvärderingar, vilket medför att vi ständigt följer upp vår verksamhet. Nu närmast väntar AACSB och därefter Equis. Mer specifikt kommer vi öka möjligheten för extern genomläsning av våra doktoranders arbeten. Vi kommer uppmuntra att kalla in externa opponenter vid doktorandernas mellan och slutseminarium, genom att ge ökat finansiellt stöd, samt att utnyttja</i></p>	<ul style="list-style-type: none"> - Att öka budget för att bjuda in externa opponenter vid seminarier. - Skapa ett dokument som beskriver seminarieserien och artikelseminarium 	Forskarutbildningsansvarig	-22

	<i>den kunskap som vi nu har angående Online-seminarier.</i>			
11. Utbildningen säkerställer doktorandens karriärmöjligheter	<i>Vi behöver utveckla en så kallad "job-market"-strategi vid institutionen för att tydligt ge stöd åt våra doktorander i deras karriärer. I ett första steg kommer en grupp tillsättas som utarbetar ett förslag på aktiviteter som ska genomföras för att få en fungerade job-market-process på plats vid institutionen.</i>	<ul style="list-style-type: none"> - Utse grupp som undersöker förutsättningar och omfattning av införande av en "job-market" - "job-market" kan innebära: Hemsida Job-market coaching Budgetförslag etc 	Forskarutbildningsansvarig	VT 22
12 Doktoranderna har tillgång till en aktiv forskningsmiljö med tillräcklig metod- och teorilära, ämnesdjup, ämnesbredd, och omfattning	<i>Vi har idag utvecklat gemensamma kurser som ger grundläggande teori och metodkunskaper inom det breda företagsekonomiska forskningsområdet. Vi har också lyckats att utveckla samarbeten med andra högskolor och därigenom erbjuda högkvalitativa teori- och metodkurser inom vissa specifika ämnesområden. Detta skall utvecklas inom alla företagsekonomiska ämnesområden.</i>	<ul style="list-style-type: none"> - Utse grupp inom respektive forskningsämnesområde som undersöker grundläggande behov av teori- och metodkurser inom ämnesområdet. 	Forskarutbildningsansvarig Ämnesansvariga professorer	HT22
13. Doktorandernas möjlighet till samverkan både med forskare nationellt och internationellt samt med det omgivande samhället	<i>Vi noterar att utvärderarna kom fram till att institutionen är lyckosam i att skapa relevanta forskarnätverk för våra doktorander. Vi har idag inga processer för hur detta ska gå till. Vi har därför inlett en kartläggning över framgångsrika beskrivningar av nätverksbyggande för doktorander. Viktigt att det även i ISP framkommer at doktoranderna har ett forskarnätverk.</i>	<ul style="list-style-type: none"> - Kartlägga framgångsrika nätverkskontakter - Undersöka möjligheter för att säkerställa nätverkskapande - Göra det obligatoriskt att i ISP beskriva doktorandens nätverk, eller dess process. 	Forskarutbildningsansvarig + grupp	HT22

Bilaga 1

LÄSANVISNING: Forskarutbildningarna vid företagsekonomiska institutionen.

Vi vill med denna läsanvisning hälsa utvärderargruppen välkommen till Företagsekonomiska institutionen. Företagsekonomiska institutionen har av rektor fått i uppdrag att utvärdera forskarutbildningen i enlighet med Göteborgs universitets "policy för kvalitetssäkring och kvalitetsutveckling av utbildning". Företagsekonomiska institutionens första doktorand disputerade redan 1950 och sen dess har ytterligare ca 249 disputerat. Utbildningens struktur och dess processer har förändrats över tid. Forskarutbildningens nuvarande utformning är ett resultat av de senare årens benchmarkingprocedurer, kvalitetsutvärderingar, ackrediteringar och nya regleringar som styr finansiering och antagning av doktorander.

År 2013 blev ämnet ekonomisk geografi införlivat i den företagsekonomiska institutionen. Det betyder att vi sen dess har två forskarutbildningar, en i företagsekonomi och en i ekonomisk geografi. De två forskarutbildningarna har gemensamma processer angående utlysning, antagning, handledning, disputation och seminarier. De dokument som specifikt gäller ekonomisk geografi eller företagsekonomi är markerade i dokumentationssamlingen. I övrigt skall dokumentation anses gälla för båda utbildningarna. Vi hoppas därför att utvärderargruppen har möjlighet att tillsammans utvärdera Företagsekonomiska institutionens arbete med forskarutbildningarna, med eventuella tillägg för respektive forskarutbildningsinriktning.

Ni är inbjudna att ta del av all den dokumentation som vi har samlat kring forskarutbildningarna i Gubox (en synkroniseringstjänst). Dokumentationen i Gubox är uppdelad i olika mappar och där varje mapp kan ibland ha ytterligare en nivå av delmappar innan de specifika dokumenten presenteras. Vi har försökt att namnge och strukturera innehållet i Guboxen för att kunna skapa en tydlig översikt. Denna läsanvisning beskriver denna struktur, och ger ytterligare förklaring till vissa specifika dokument. Strukturen i nedanstående läsanvisning följer den ordning som mapparna i gubox är numrerade.

00. För utvärderaren

Vi rekommenderar utvärderarna att först besöka mappen där vi har samlat **läsanvisningar** (detta dokument) och utvärderingsinstruktioner. I dokumentet **Policy för kvalitetssäkring** beskrivs utgångspunkter och processer som ingår i Göteborgs universitets system för kvalitetssäkring och kvalitetsutveckling av utbildning på grundnivå, avancerad nivå och forskarnivå. Dokumentet **Verktyg för inventering och utveckling av forskarutbildningskvalitet** är utvecklat för att ge stöd till fakulteter och institutioner i det kontinuerliga uppföljnings- och utvecklingsarbete. Dokumentet är också ett lämpligt verktyg för utvärderingsgruppen. Här finns även den mall (svensk eller engelska) som skall användas vid avrapportering.

01. Allmänna studieplaner.

Innehåller de gällande allmänna studieplaner för företagsekonomiska och ekonomgeografiska forskarutbildningarna.

02. GU:s doktorandregler och övriga styrdokument

Under denna mapp finner ni dokumentet **Doktorandregler** som innehåller det styrdokument som reglerar doktorandutbildningar vid Göteborgs universitet. I mappen finns även undermappen **Policy, regler, handlingsplaner och handläggningsordningar**. Här finns 11 dokument som är universitetsgemensam och som styr vår verksamhet. Vi har här också adderat den dokumentation som nu reglerar vår arbetsituation som en följd av Covid19.

03. Övriga för utbildningen relevanta styrdokument, rutiner, PM

Under denna mapp återfinns totalt 25 filer. Här finns de dokument som beskriver Forsknings- och forskarutbildningskommitténs (FFK) ansvarsområde, och arbetsordning, **FFK – Arbetsordning** samt delegationsordning för FFK och dess ordförande, **Besluts- och delegationsordning studier på forskarnivå 2020** samt **FFK - Rollbeskrivning ordförande**. Ordförande i FFK är viceprefekt med ansvar för forskning och forskarutbildning. I dokumentet **Företagsekonomiska institutionens forskningsstrategi** beskrivs bland annat institutionens mål för doktorandutbildning. Strategidokument är under bearbetning och ett nytt strategidokument skall presenteras under våren 2021.

I samband med ackrediteringsarbetet för AACSB har vår forskningsutbildning genomfört en "assurance of learning". Det arbetet utmynnande i ett dokument, **Allmän beskrivning av forskarutbildningen – assurance of learning**, som beskriver målsättning med vår forskarutbildning, och hur de olika delarna i processen skall leda fram till en högkvalitativ forskarutbildning. Tanken är att detta skall vara ett levande dokument som vi använder internt i ackrediteringsarbetena som ett sammanfattande dokument över vår forskarutbildning. Ett liknande dokument har upprättats för forskarutbildningsprogrammet i ekonomisk geografi, **Allmän beskrivning av forskarutbildningen – ekonomisk geografi**.

I **Studieadministrativ handbok för forskarnivå** finns information om hur de administrativa processerna kring forskarutbildning går till – allt från att inrätta ett forskarutbildningsämne till att doktoranden tar ut sin examen. Informationen är på universitetsnivå och riktar sig både till handläggare och administratörer av utbildning på forskarnivå, såväl som prefekter, handledare, examinatorer och studierektorer. Kort sagt alla som på något sätt deltar i administrationen kring en doktorand.

I mappen, **Doktorandrekrytering och antagning** har vi samlat dokumentation som beskriver våra processer beträffande utlysning, antagning och introduktion. Den innehåller ett arbetsmaterial som beskriver vår antagnings- och rekryteringsprocess. I denna mapp återfinns också det material som vi delar ut till nyantagna doktorander som vanligtvis påbörjar sina studier i september som bl a innehåller information från GU för nyanställda samt GUs antagningsregler, **Antagningsordning för forskarnivå**.

Dokumentet **Antal sökande och antagna FEK, Ek.geo**, visar antagningsstatistik för de senaste antagningsomgångarna. Vi lyser ut doktorandtjänster vart annat år och vid senaste utlysningen var det 337 sökanden till totalt 10 platser inom det företagsekonomiska ämnet. Motsvarande för Ek.geo var ca 30 personer för en tjänst. Här finner ni även beslut kring lönenivåer och hur lönenivåer bestäms utifrån doktorandens progression (doktorandtrappan).

Under mappen **Disputation och licentiatexamination** har vi samlat de rutiner som styr framläggande av avhandlingen. Dokument **Dekanusbeslut om betygsnämndens sammansättning** visar de skärpta

kraven som gäller vid fakulteten vid disputationer. Reglerna gäller sammansättningen av betygskommittén där krav på externa ledamöter har skärpts.

Under mappen **Doktorandernas konferens- och reseersättningar** har vi dels ett dokument som visar de finansiella möjligheter som den doktorand har för att läsa kurser utanför Sverige, dels ett dokument som visar den blankett som skall användas av de som söker medel för konferensresor och kursavgift. Dessa kostnader ökar och vi gör ofta avsteg uppåt för att möjliggöra för doktoranden att dels kunna presentera sina arbeten, dels kunna ta kurser ”vid universitet utomlands. Dock har vi märkt att marknaden för doktorandkurser har varierande kvalitet, vilket har lett till att vissa kurser inte har godkänts. Innan doktoranden får medel för resa kvalitetssäkrar vi så att kursen håller hög kvalitet och kan tillgodoräknas i doktorandens forskarutbildning

Dokumentet **Översikt kostnader doktorandutbildning 2017-2020** ger en grov beskrivning av de kostnader som allokeras till forskarutbildningen. Vår totala fakultetsanslag uppgår till ca 35 miljoner, och har under 2020 ökats med ytterligare ca 3 miljoner. Vi har historiskt använt ca 50 % av fakultetsanslag för vår forskarutbildning. Vår målsättning är att fortsätta med fakultetsfinansierad forskarutbildning i motsvarande nivåer.

04. Dokument som beskriver löpande uppföljnings- och utvecklingsverksamhet

Under denna mapp visar vi exempel på uppföljningar av de interna planerings-, halvårs- samt slutseminarierna (tre mappar). I mappen finns också ett dokument som beskriver doktorandens, huvudhandledarens, handläggarens och studierektorns ansvarsområden inför interna doktorandseminarier, samt uppföljnings- och anmälningsblanketter för seminarierna, se **seminarierutiner**. För att få en övergripande bild över hur vi säkerställer måluppfyllelse hänvisas till dokument ”Allmän beskrivning av forskarutbildningen – assurance of learning”. Där beskrivs hur respektive kursmoment och doktorandseminarium knyter an till de olika examensmålen. Examensmålen finns beskrivet i de allmänna studieplanerna. Motsvarande dokument har upprättats av ämnesprofessor inom ekonomisk geografi.

I dokumentet **Uppföljning av doktorandseminarium** visar de senaste 5 årens statistiska uppföljning av utfallet av kvalitets- och måluppfyllelsebedömningen som sker vid slutseminariet. Svaga tendenser visar att vid slutseminariet återstår fler åtgärdsförslag för Teori och Begrepp, tolkning och analys, samt att förtydliga det vetenskapliga bidraget. Måluppfyllelse kopplat till de övergripande målen med forskarutbildningen är överlag uppfyllt.

05. Minnesanteckningar

I mappen har vi samlat minnesanteckningar från Företagsekonomiska institutionens Forsknings- och forskarutbildningskommittén (FFK) samt minnesanteckningar från Handelshögskolans Forsknings- och forskarutbildningsberedning (FFUB). FFK är ett rådgivande och beredande organ. FFUB bereder beslut och beslutsunderlag för fakultetsledningen samt fakultetsstyrelsen. Deras huvudsakliga uppgift är att ansvara för forskarutbildningarna vid fakulteten.

06. Kursplaner inklusive listor över kurslitteratur för obligatoriska kurser

I mappen återfinns kursplaner för våra obligatoriska forskarutbildningskurser. En översikt ges i dokumentet, **Översikt. Kurslista forskarnivå, företagsekonomi**. Detta kurspaket innehåller 5 kurser på totalt 45 poäng, och färdigställdes 2017 efter ett omfattande arbete för att skapa ett bättre

kurspaket. Vi erbjuder också kurser i högskolepedagogik samt en obligatorisk forskaretikkurs. Varje kursplan innehåller en målbeskrivning som kopplar till utvalda övergripande mål med forskarutbildningen enligt Högskoleförordningens examensmål. Hur varje delkurs bidrar till övergripande måluppfyllelse beskrivs i en matris som återfinns i dokumentet, **Allmän beskrivning av forskarutbildningen – assurance of learning** (se mapp 03).

07. Kursplaner inklusive listor över kurslitteratur övriga relevanta kurser, exempel

Mappen innehåller kursplaner för utvalda kurser som vi ger på vår så kallade F2-nivå. F2-nivå är kurser som är valbara för doktoranden (45 poäng) och som bestäms efter överenskommelse med huvudhandledare, och godkänns av doktorandexaminator. Målsättningen är att varje doktorand inom respektive delområde tar minst 15 poäng inom generell delämneskunskap.

Vi samarbetar med andra universitet, och deltar i gemensamma forskarskolor för att kunna uppnå detta. Ett bra exempel återfinns inom ekonomistyrning (se länk fotnot 1³). Det är ett samarbete som startades och fortfarande leds från HGU där ledande skolor i Norden ingår. Inom finansområdet har Swedish House of Finance (SHOF) vid Handelshögskolan i Stockholm fått ansvar att säkerställa en nationell forskarutbildningskola för doktorander⁴. Här finns också det Nordiska finanssamarbetet⁵ som erbjuder kurser på forskarutbildningsnivå. Inom externredovisning deltar vi i forskarskolan Fire⁶. Inom ekonomisk geografi finns Nord-IB med olika forskarutbildningsmoduler (se NORD-IB kurser) samt ett nationell forskarutbildningskurs för ekonomgeografer (se **National PhD Course**), se **Nord-IB kurser** och **National PhD Course Ek.Geo**.

Vi har försökt att eliminera läskurser. Anledningen till detta är att vi tidigare har observerat att de till stora delar motsvarar delarbeten i avhandlingen. Fokus är på etablerade forskarutbildningskurser inom respektive område för att ge en gemensam kunskapsbas inom det företagsekonomiska ämnet, dess delämnen samt inom doktorandens ämnesval. Det möjliggör att vi kan säkerställa metod- och teorikunskaper som gagnar framtida forskningskarriärer. Det har varit speciellt viktigt när kurspoängen har minskats från 120 till 90 högskolepoäng, och det finns möjlighet att inkludera 5 poäng högskolepedagogik samt 3 poäng etikkurs. Doktorander söker sig idag allt oftare till andra universitet, gärna utanför Sverige, för att ta kurser som är specialiserade mot sina forskningsprojekt.

08. Kursguider och liknande för obligatoriska kurser

I mappen återfinns kursguider för respektive obligatorisk kurs.

09. Exempel examinationsuppgifter, doktorandprestationer och bedömning

Vi har valt att här sammanställa examinationsuppgifter, doktorandinlämningar samt kommentarer och bedömningar för några utvalda obligatoriska kurser. Vi visar exempel på inlämningsuppgifter och lab-rapporter, och examinationsuppgifter från totalt fyra kurser. Vi visar också schema för respektive kurs som kan ge en viss uppfattning om kursernas intensitet. Respektive kursguide och kursplaner återfinns

³ <https://www.gu.se/handelshogskolan/foretagsekonomiska-institutionen/var-forskarutbildning/kurser-pa-forskarniva/nordic-phd-program-in-management-accounting>,

⁴ <https://www.hhs.se/en/houseoffinance/national-phd-program/>

⁵ <http://nfn.aalto.fi/>

⁶ <https://www.torstensoderbergsstiftelse.se/anslag/anslag-ekonomi-2018-forskarskolan-i-redovisning-fire/>

under mappar 07 och 08. Exempel från ekonomisk geografi finns under mappen 07 i filerna **Nord-IB kurser** och **National PhD Course**.

10. Sammanställning av kursutvärderingar

Under denna mapp har vi sammanställt kursutvärderingar för våra obligatoriska kurser. Efter kursslut skickas kursutvärderingsenkäten till samtliga deltagare. Den sammanställs och delges kursansvarig. Kurskvalitén övervakas av forskarutbildningsansvarig och av FFK. Hittills har inte kursutvärderingar föranlett diskussion kring en enskild kurs på FFK.

11. Sammanställning arbetsmiljöenkät och alumniuppföljning

I mappen återfinns en uppföljning av tidigare disputerade doktorer vid institutioner, ***Vad hände sedan med doktoranderna - slutrapport våren 2010***. Denna sammanställning gjordes 2009 av Handels consulting. Vi har därefter fortsatt att samla information om var våra tidigare doktorander hamnar, ***Alumniuppföljning 2020***. Detta görs oftast i samband med ackrediteringar och andra utvärderingar, uppföljning av arbetsmiljöundersökningar samt alumniuppföljning. Vi ser att en stor andel av våra doktorander är kvar inom akademien, och att flera också väljer att stanna i Göteborg. Detsamma gäller för de doktorer som följs upp i den tidigare undersökningen. Karriärplanering skall genomföras av handledare i slutskedet av avhandling. Arbete med att utveckla ämnesövergripande beskrivningar av karriärplanering, såsom "job markets" skall inledas.

Vi arbetar med arbetsmiljöuppföljningar vid institutionen. GU har beslutat, tillsammans med flera andra universitet, att tillämpa arbetsmetoden ARK (Arbetsmiljö och arbetsklimateundersökning). ARKen fylldes i innan COVID 19 påverkade arbetsmiljön. Resultaten från ARKen, ***Arbetsmiljöuppföljning 2020-11-03 - med doktoranderna på företagsekonomiska institutionen***, har därför kompletterats med ytterligare undersökning, samt att vi har månatliga möten där vi stämmer av hur arbetsmiljön är för doktoranderna. Utöver arbetsmiljöarbetet med ARKen utgör självklart handledarmöten och arbetet med ISPN viktiga arbetsmiljöverktyg för doktorander. Ansvarig för forskarutbildningen har också genomfört enskilda samtal med doktorander, samt terminsvisa möten med FID, doktorandföreningen vid institutionen. Under Covid 19 pandemin har tätare zoom-fika-möten arrangerats av forskarutbildningshandläggaren.

12. Åtgärdsplaner

I mappen visar vi två exempel på åtgärder som har genomförts till följd av vårt kvalitetsarbete. I dokumentet ***Benchmarking forskarutbildningen 2013*** beskrivs den benchmarkingprocess som genomfördes vid GU 2013. Dokumentet visar på de svagheter och styrkor som då uppdagades och föreslagna åtgärder för förbättring. Detta benchmarkingprojekt har varit vägledande för kvalitetsarbetet under flera år. Det går att hävda att benchmarkingprocessen slutfördes när den nya kursstrukturen implementerades 2017. Benchmarkingdokumentet utgör dock fortfarande en bra kartläggning av kvalitetsområden som behöver bevakas i vårt ständiga kvalitetsarbete. Under fliken visas också ett beslutsunderlag till den nya kursstrukturen, ***Förslag till beslut ny kursstruktur 2017***. Dokumentet utgjorde beslutsunderlag vid FFK-mötet.

13. Individuella studieplaner, ett urval (ISP)

Här återfinns ett urval av doktorandernas individuella studieplaner (ISP). Varje doktorand har en upprättad individuell studieplan för sin forskarutbildning i Göteborgs universitets webb-baserade

system för individuella studieplaner.Handledaren ansvarar för att ISPn upprättas. I den individuella studieplanen ska planering en av kommande delar dokumenteras samt genomförda delar av utbildningen redovisas. ISPn ska fungera som ett styrande instrument för hela utbildningen och säkerhetsställa att utbildningen bedrivs och följs upp på ett effektivt sätt. Ansvaret för att göra ISPn till ett levande dokument ligger på handledare och doktorand. ISPn ska revideras minst en gång per år. Revidering ska även ske vid behov, såsom vid uppkomna förändringar i doktorandens utbildning, samt på doktorandens begäran. Arbetet med revideringen ska ledas av huvudhandledaren i samråd med doktorand och doktorandexaminator Den ska fastställas av prefekt (delegerat till vice prefekt).

14. Lista samtliga doktorander

Här återfinns en sammanställning av aktiva doktorander och deras ämnesområde. Denna lista innehåller samtliga doktorander som nu anger någon form av aktivitet i sin individuella studieplan. Av det totala antalet aktiva doktorander innehar 15 doktorandanställning.

15. Handledar- och examinatorlista

Här återfinns dokumentet **Handledarlista för aktiva doktorander**. Listan visar både huvudhandledare och utsedda biträdande handledare för respektive doktorand. Vi har som regel att utse huvudhandledare och en biträdande handledare inom 2 månader efter antagning. Efter det att doktoranden har passerat mellanrapportseminarium kan ytterligare en handledare utses. Byte av handledare är vanligt förekommande. Det anmäls av doktoranden, godkänns av FFK.

För att utses som huvudhandledare krävs att man är docent eller professor. I dokumentet **Kursexaminatorer** listas samtliga vid Handelshögskolan. De som är listade under företagsekonomiska institutionen är alla professorer eller docenter och ingår i forskarutbildningsrådet (FUR). Det finns 20 professorer och 26 docenter. Vid institutionen har vi också utsett ett mindre antal doktorandexaminatorer, **Doktorandexaminatorer**. Dessa är våra ämnesprofessorer samt ordförande i Forsknings- och forskarutbildningskommittén (FFK). Huvudhandledaren skall vara anställd vid institutionen. Undantag har gjorts för anställda vid Gothenburg Research Institute (GRI), som har representation i FFK och FUR.

Vi har arbetat med att säkerställa handledarkvalitet. Vi har återkommande möten i FUR där olika aspekter på handledarsituation har diskuterats. Vi har också säkerställt att våra handledare har gått kursen "att handleda doktorander" eller har fått motsvarande kurs validerad. Äldre handledare som inte omfattas av regeln om genomgången handledarekurs har erbjudits att delta i kursen "att handleda doktorander för erfarna handledare".

16. Länkar till relevanta webbsidor (GU, HGU, och FEK)

De flesta dokument som har bifogats i Gubox kan också återfinnas på olika hemsidor vid Göteborgs universitet. Under D3 presenteras dokumentet **Viktiga länkar om forskarutbildningen vid GU HGU FEK 2020** (här kan man även finna de flesta dokument på engelska om man byter språk på hemsidan) Vi rekommenderar utvärderargruppen att följa de länkar som återfinns i dokumentet och därmed besöka våra hemsidor med relevans för forskarutbildningen. Det ger en överblick i hur vi presenterar vår utbildning. I dokumentet, **Publicerade styrdokument vid GU, HGU, och FEK** visar vi också länkar till våra viktigaste styrdokument, som nästan uteslutande finns med i Guboxen. GUs nya hemsidestruktur, som inkluderar företagsekonomiska institutionens hemsidor, genomfördes i november 2020 och vi

arbetar fortfarande med att förbättra och förfina presentationen av institutionen och dess utbildningar.

Bilaga 2

Utbildningsutvärdering med extern bedömning
vid Göteborgs universitet

**BEDÖMARUTLÅTANDE FÖR FORSKARUTBILDNING I FÖRETAGSEKONOMI OCH EKONOMISK
GEOGRAFI VID EKONOMIHÖGSKOLAN**

2021-03-25

Introduction

This report is the outcome of a comprehensive evaluation process (forskarutbildnings-utvärdering) of the PhD education for Business Administration and Economic Geography at Gothenburg University. An assessment committee consisting of two external scholars and one internal PhD candidate undertook the evaluation. The aim was to assess the academic and pedagogical quality of the programme, as well as assessing the relevance of the PhD candidates for the broader society. The evaluation was to be written in a way that contributes to the long-term development of the PhD education. Hence, the focus areas of this report involve the quality, learning environment, education, culture, practices and career options. The assessment was by the Department set to include the following:

1. De faktiska studieresultaten motsvarar lärandemål och högskoleförordningens examensmål
2. Undervisningen sätter doktorandernas lärande i centrum.
3. Undervisningens innehåll och form vilar på vetenskaplig grund samt beprövad erfarenhet
4. Lärarna har aktuell och adekvat ämnesmässig, högskolepedagogisk och ämnesdidaktisk kompetens samt att antalet lärare står i proportion till utbildningens omfattning och innehåll
5. Utbildningens olika delar är relevanta för doktorandernas forskarutbildningsbehov.
6. Doktoranderna har inflytande i planering, genomförande och uppföljning av utbildningen
7. En för alla doktorander tillgänglig och ändamålsenlig studie- och lärmiljö föreligger
8. Kontinuerlig uppföljning och utveckling av utbildningen genomförs
9. Det är en tydlig rekryteringsprocess för att attrahera högkvalitativa kandidater.
10. En för alla doktorander tillgänglig och ändamålsenlig studie- och lärmiljö föreligger
11. Kontinuerlig uppföljning och utveckling av utbildningen genomförs
12. det finns processer och kriterier för antagningen av doktorander med bäst förutsättningar att genomföra utbildningen.
13. Utbildningen säkerställer doktorandens karriärmöjligheter.
14. Doktoranderna har tillgång till en aktiv forskningsmiljö med tillräcklig metod- och teorilära, ämnesdjup, ämnesbredd, och omfattning
15. Doktorandernas möjlighet till samverkan både med forskare nationellt och internationellt samt med det omgivande samhället
16. Alumnens och arbetslivets skattning av utbildningens relevans
17. Eventuella upplevda svagheter som inte tydligt kan hänvisas till något av kriterierna.

The assessment has a specific focus on the strengths and weaknesses of the PhD programme aiming at providing ideas for how/what to change and/or improve.

The **assessment committee** consisted of:

Shelley Kotze: Doctoral Candidate, Economy and Society, Gothenburg University. She is current doctoral candidate in human geography, with research interests in public administration organisations and private-public-partnerships, walking methodologies for education, and has recently published an empirical evaluation of an international PhD exchange programme.

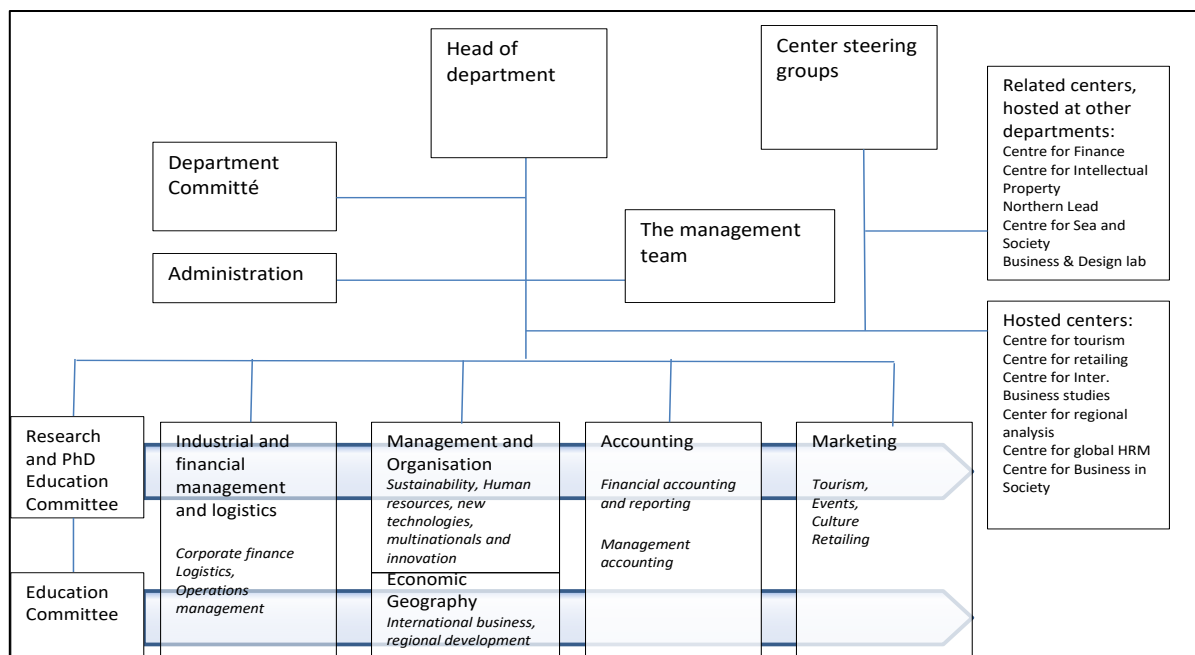
Jacob Östberg: Professor of Advertising and PR at Stockholm Business School, Stockholm University, Sweden and the Professor Representative (ämnesföreträdare) of the marketing section. He earned his PhD in 2003 at Lund University, Sweden. Since then he has taught at the Business Schools at Lund and Stockholm University, and as Visiting Distinguished Professor of Marketing, Aalto University School of Business, Helsinki, Finland, and visiting scholar at Bilkent University in Ankara, Turkey. His research focuses on consumer culture and in particular around how meaning is created in the intersection of marketing, popular culture, and consumers' lived lives. In particular, Östberg has been interested in questions around gender and masculinity in a Nordic setting. His work has appeared in a broad set of academic journals as well as in several books and book chapters.

Stine Jessen Haakonsson: Associate professor, Department of Organization, Copenhagen Business School. Stine has a background (PhD) in Economic Geography and has done extensive research within the fields of Economic Geography and International Business. Her current research is on: a new geography of innovation, organizing global innovation, catch-up strategies, science parks, and green transition. Furthermore, Stine is affiliated the Chinese Academy of Sciences and heading Social Science at the Sino-Danish Center in Beijing.

The **assessment process:** On 14 December 2020, the assessment committee had its first meeting with Vice-Head of Department Stefan Sjögren and PhD Programme Officer Kajsa Lundh from Department of Business Administration. At this meeting, the assessment committee was introduced to a number of relevant documents for the evaluation. Following this meeting, the committee decided on a list of interviewees for the site-visit in January. Due to Covid-19, the site-visit was organized virtually. The virtual site-visit was held on 25-26 January following programme in the table below:

Mon 25 Jan		Tue 26 Jan	
Phd-students			
Meeting 1	9.00-10.00		
Alexander Kristiansen (eco. geo)			
Zelalem Abay Berhane			
Meeting 2	10.15-11.15		
Sarah Franz (eco. geo)			
Ileyha Dagalp			
Meeting 3	11.30-12.30		
Christian Dam			
Imelda Taraj			
Alumni PhD-students	13.30-14.30	PhD-programme officer, Department	13.00-14.00
Hanna Borgblad		Kajsa Lundh	
Emily Xu (eco. geo)			
Sandra Samuelsson		PhD-programme officer, Handels	14.00-15.00
Savvas Papadopoulos		Mikael Johansson	
Laurence Wainwright			
Supervisors	14.45-15.45	Vice Head of Department	15.15-16.15
Professor Lena Mossberg		Stefan Sjögren	
Professor Christian Ax			
Professor Inge Ivarsson (eco.geo)			

The two PhD programmes, Business Administration and Economic Geography, are run in parallel at the Department. Economic Geography was included in the Business Administration Department in 2013, and after the two parallel PhD schools have been situated across the relevant research groups in the Department's matrix structure (see organizational structure below). Currently there are 21 PhD candidates enrolled in Business Administration and 3 in Economic Geography.



The common characteristics for the two schools are their focus on: academic quality; learning and pedagogical development; inclusion of the PhD candidates in the programme development; working environment and working conditions. These elements are systematically assessed by the Department on a continuous basis, which was also obvious from the documentation provided by the Department ahead of the assessment.

The two PhD programmes follow a similar structure, in which a PhD candidate must obtain 90 högskolepoäng through course attendance. Half of these are from obligatory courses within the specific field of study. For the PhD candidates in Business Administration, the obligatory courses run in the Department and the new students are enrolled as a cohort in which all take the courses in the first two semesters. For Economic Geography, which is a lot smaller in number, the obligatory courses are offered in collaboration with other universities in Sweden or across the Nordics, e.g. the NordIB PhD course. The remaining 45 högskolepoäng can be planned by the PhD candidate themselves in collaboration with the supervisor, preferably in areas that are specifically relevant for the PhD topic. Each PhD has a budget of 30.000 SEK for travelling for course/conference attendance.

During the PhD programme, the PhD candidates formally present their work in progress through giving three seminars: 1) a planning seminar, 2) a mid-term seminar, and 3) the final seminar. The thesis is finally assessed at the defence. During the three seminars, the PhD candidates are assessed by department staff who give oral and written feedback. The feedback is organized in a template provided by the Department. Some examples of completed templates were providing within the documentation package received by the evaluators, and it has been noted that the feedback varied a lot. Some of the feedback reports from faculty were very detailed and contained suggestions to how to improve the paper, which possible paths forward etc., whereas others were much shorter e.g. writing 'revisions needed'.

The PhD process is organized in the PhD Planner called Individual Study Plan (ISP). The ISP is an online tool to be filled in on an annual basis by the PhD candidate and supervisor. It is a living document where progress is written into throughout the four years.

GU has a strong international reputation within the field of Economic Geography, still there seems to be only 3 permanent staff qualified to assess PhD dissertations.

After the PhD (see the document on Alumni uppföljning) most of the candidates stay in academia – either at GU or in other Swedish universities. A few of the candidates have moved abroad, for example, one PhD graduate from 2019 is now holding a position at Oxford University. According to the report by HandelsConsulting from 2010, the graduates get jobs within a few months after finalizing their PhD and all graduates are in employment, with approximately 50% staying at Gothenburg University. Moreover, the societal relevance of the PhD candidates seems to match the job-market.

The table below shows the number of PhD candidates and applications:

Utbildning forskarnivå FEK - sökande och antagna, totalt och internationella*							
<i>*Studenter räknas som internationella om de har en kandidat- eller masterexamen från ett annat land än Sverige</i>							
Företagsekonomi							
Antal sökande							
	2014	2015	2016*	2017	2018	2019	2020*
Totalt	410	160		166	41	337	
varav internationella	369	145		146	33	288	
Antal antagna studenter							
Totalt	6	10		3	1	9	
varav internationella	3	6		0	0	4	
Ekonomisk geografi							
Antal sökande							
	2014	2015	2016*	2017	2018*	2019	2020*
Totalt	35	30		23		18	
varav internationella	32	27		15		14	
Antal antagna studenter							
Totalt	1	1		1		0	
varav internationella	0	0		0		0	
<i>*ingen antagning</i>							

The table above also shows the attractiveness of the programmes for international candidates with the high number of applicants. The share of international applicants has been relatively stable since 2014. However, in the recent years most enrolled candidates are not international. Due to Covid-19, there were no new recruitments at PhD level in 2020. The overall department budget for PhDs has declined over the past years both for internally and externally funded PhD projects.

MSEK		År	Utfall Budget			
		2017	2018	2019	2020	2021

	RR 1 txt	Utfall	Utfall	Utfall	Prognos T2	Budget 2021
Lönekostnader (anslag)	Kostnader	21,0	17,8	16,1	13,3	13,3
Lönekostnader (externa bidrag)	Kostnader	5,4	2,3	3,1	2,3	2,4
Totalt		26,4	20,1	19,2	15,7	15,4

The ‘Handlings och verksamhetsplan 2020’ by Gothenburg University states a high priority of internationalization and cooperation with the wider society. The university has broadly an ambition of maintaining its international profile and the school has been triple crowned. At the same time, the programme has an ambition to involve the PhDs in the decision-making bodies of the Department. Looking at the minutes from the meetings and at the ‘sprogpolitik’ of the university some ambiguity emerges as all of this is written in Swedish only. In general, decision-making has been decentralized to the Departments and the programmes seems to have benefitted from this. At the Department level, Stefan and Kajsa are the ‘dynamic duo’ for coordination and information sharing.

Utbildningens främsta styrkor och svagheter samt bedömargruppens reflektioner och rekommendationer

A PhD programme is a complex entity that collects a diverse set of academic staff with a diverse set of PhD students under a structure that should ideally be strict enough to make sure that certain levels of quality and progression are guaranteed, but also loose enough to allow for each individual PhD projects’ idiosyncrasies. Given that core competencies for both academic staff and PhD students are abilities to think critically and to abstract from individual cases to analyse a totality, it is only natural that many of the interactions we had during the interviews – especially with the PhD students themselves, both past and present – tended to focus on areas where there is room for improvement. Still, as a general comment, we would like to state that the general sentiment that we gathered from our interactions with the administration, the PhD students, and the academic staff is that the respective PhD programmes work rather well.

We will now go through the respective areas that we have been specifically asked to assess. In doing this we have taken into account the various criteria for the PhD programmes that have been presented to us in the official documents.

I avsnittet om bedömarutlåtande finns i GU:s vägledning också följande information:

”Bedömargruppen bör även rapportera eventuella upplevda svagheter som inte tydligt kan hänvisas till något av kriterierna. Fakulteten/institutionen kan också vid behov kommunicera med bedömargruppen om några av kriterierna, delar av dem eller andra områden är av särskilt intresse.”⁷”

Samt:

”Bedömargruppen sammanfattar i ett bedömarutlåtande vad som behöver utvecklas för att utbildningen ska möta ovan nämnda kriterier. Bedömargruppen kan också uppmärksamma

⁷ Sådana områden kan t ex vara jämställdhet, internationalisering och/eller hållbar utveckling. Inspiration till andra områden kan eventuellt också fås via [Verktyg för inventering och utveckling av forskar/utbildningskvalitet](#). Om ytterligare områden ska bedömas bör bedömargruppen förses med relevant underlag för dessa.

goda exempel i utbildningen. Vidare kan bedömargruppen med fördel också ange möjliga lärosäten/utbildningar för benchmarking med syfte att främja det kommande utvecklingsarbetet.”

13. De faktiska studieresultaten motsvarar lärandemål och högskoleförordningens examensmål

It is our conviction that the PhD programmes without a doubt live up to this most basic criterion. The following comments and suggestions are thus not of the character where the *raison d'être* of the programmes are put into question. Rather, the comments are aimed to find areas where there is room for improvement beyond what is stated in högskoleförordningen.

14. Undervisningen sätter doktorandernas lärande i centrum.

The programme in Företagsekonomi has a rather rigid structure during the first years. PhD students are seen as cohorts that are following roughly the same course structure, especially with regards to the mandatory courses. This has benefits, in terms of both PhD students and supervisors having a clear idea of what they are expected to do, but it comes at the expense of not always catering the programme to the needs of the respective PhD students and their projects. Incoming PhD students, for example, have rather diverse backgrounds and this is not particularly accommodated for in the course programme offered to the students at the early parts of the programme. The ambition of the school to have a neat and ordered programme thus potentially displaces the student's learning from the centre of attention.

The programme in Economic Geography has a looser structure, partly on account of there being fewer available courses. This forces each supervisory team to more carefully cater the structure of the programme to each individual student, which emphasizes students' learning in a different way.

15. Undervisningens innehåll och form vilar på vetenskaplig grund samt beprövad erfarenhet

Our assessment has not in any way indicated that the PhD education does not rest on a solid scientific ground. Despite the relative breadth of företagsekonomi as a subject – which could lead to questions about what scientific criteria to employ – the PhD students as well as the supervisors indicated that they had a common understanding of what constituted respectable scientific criteria.

16. Lärarna har aktuell och adekvat ämnesmässig, högskolepedagogisk och ämnesdidaktisk kompetens samt att antalet lärare står i proportion till utbildningens omfattning och innehåll

The general sentiment is that the school provides enough resources for each PhD student to find supervisors and other relevant academic faculty to communicate with throughout the programme. The PhD students specifically pointed to the visiting scholars and the larger network that both the permanent and the visiting faculty opened up to as significant in making sure that enough competencies were available. Research is conducted in a broad array of areas at the school and it is impossible to keep all the competencies in-house. The extended network therefore becomes of essence. This is also a potential weakness, however, as the extended network does not necessarily feel the same responsibility towards helping PhD students. The extended network might also be less familiar with the specific criteria for PhD projects both locally at the school and more generally in Sweden.

17. Utbildningens olika delar är relevanta för doktorandernas forskarutbildningsbehov

The PhD students were positive towards their independent PhD projects and the elective PhD courses that they were allowed to attend, not least those offered elsewhere. The Företagsekonomi students were less enthusiastic about the mandatory courses and could not always clearly see how they contributed to their PhD education.

18. Doktoranderna har inflytande i planering, genomförande och uppföljning av utbildningen

The harder structure of the PhD programme in företagsekonomi naturally leads to less influence in the planning of the education, at least during the first part of the programme. This was, however, not singled out as a problem since the students were aware of this structure beforehand. Beyond that, the PhD students indicated that they were able to influence the programme in a sufficient manner.

Despite this, the conversations with PhD students suggested that there are issues related to the planning and execution of the PhD education that leads to stress and frustration. Specifically this has to do with delays in the data gathering and writing up phases, not least when these delays led to time pressures in terms of the contract running out. Issues of having problems with collecting data and/or writing up the results are intrinsic to doing research and cannot thus be avoided altogether. It seems, however, that it would be advisable to find a structure so that the PhD students would not feel alone in facing these issues.

19. En för alla doktorander tillgänglig och ändamålsenlig studie- och lärmiljö föreligger

For the Economic Geography programme the academic environment was singled out as particularly conducive for having an ongoing dialogue with a broad set of colleagues. In general the PhDs feel very integrated in the group and that the doors to permanent faculty are always open for them as they are situated in neighbouring offices.

For the företagsekonomi programme the academic environment seemed to be more varied where some indicated that this was very positive and some indicated a relative lack. From our conversations with various groups it appears that the experience of a meaningful academic environment is highly dependent on both the PhD student's relationship with their respective supervisors and the supervisor's relationship with the Department as such. In some instances the PhD students felt like part of a group and in some instances they felt rather alone. Some indicated that they felt like the workplace climate was such that one could knock on anyone's door and ask for advice, and others indicated that they did not feel as comfortable in seeking out help and advice from those not directly involved.

Point 8 and 9 are very similar:

20. Det är en tydlig rekryteringsprocess för att attrahera högkvalitativa kandidater.

21. Det finns processer och kriterier för antagningen av doktorander med bäst förutsättningar att genomföra utbildningen.

Yes, the recruitment processes seemed to render a sufficient mix of internal and external candidates with a mixed set of backgrounds. The relatively high level of success rate in terms of candidates actually finishing their PhDs, as well as getting relevant jobs afterwards, is also an indication that the recruitment process works. Here we are unable to allude to reasons why some candidates were unable to finish the PhD programme, as they did not form part of the site-visits.

22. Kontinuerlig uppföljning och utveckling av utbildningen genomförs

During the PhD period, the work of the candidates is continuously tracked through the ISP (mandatorily reviewed at least once per year) and the three obligatory seminars where the candidates get feedback on their work. Some of the PhD candidates were more exposed to feedback than others as they also present paper drafts to their respective research groups and attend the same conferences as their supervisors and/or research groups.

The amount and quality of the feedback varies depending on the PhD student's relationship with the supervisor, the supervisor's relationship to a relevant network of external scholars both within and

outside of Sweden that are willing to take on the task of being an external reader, and finally on the culture of the individual research group.

While the three obligatory seminars and the ISP thus sets a basic level of continuous feedback for all the PhD students, the quality of the feedback seems to span a fairly wide range.

23. Utbildningen säkerställer doktorandens karriärmöjligheter

Our assessment indicates that there is a lack of systematic process to facilitate the students' career opportunities after finishing the programme. It appears that the focus is very much on the programme as such, but not really on what comes after. This is true both for those aiming for an academic career and those aiming for a career outside of the university.

What was particularly pointed to was a lack of a systematic process to prepare students for international research careers, especially at more competitive schools. The PhD candidates were not provided preparation for "job talks" and such and although the candidates get acquainted with the networks of their supervisor and research groups, they are not necessarily aware of the career opportunities that follow.

One issue that was singled out in terms of the students' career possibilities was opportunities to gain teaching experience. The PhD students stressed that they wanted this as an integral part of the programme. Currently it was more on an ad hoc basis and largely dependent on the (sometimes urgent) needs of the Department as well as the individual supervisors. Some of the supervisors, on the other hand, were very negative towards giving the PhD students abilities to gain teaching experiences and did not see this as an integral part of the programme. Some of the candidates expressed concern that their lack of teaching experience would be a liability for their chances of getting a job at other universities.

24. Doktoranderna har tillgång till en aktiv forskningsmiljö med tillräcklig metod- och teorilära, ämnesdjup, ämnesbredd, och omfattning

Given the broad array of different topics and perspectives that both the faculty and the PhD students represent, it is not strange that all the areas are not covered to the same extent in-house. It appears that the basics are covered rather well in the mandatory courses that are part of the course package in företagsekonomi, and offered in other ways to the Economic Geography students. When it comes to more specific courses there seems to be more ad hoc solutions where they are sometimes offered in-house and sometimes sought for in other places. Some of the sub-disciplines – such as finance – had a more structured way of getting access to courses offered elsewhere, whereas other sub-disciplines – such as marketing – was more dependent on the PhD students themselves being proactive.

While the principle of taking specific courses outside of the Department was not critiqued per se but rather seen as something positive, there seems to be a need for better and more updated information about the available courses in Sweden as well as abroad.

25. Doktorandernas möjlighet till samverkan både med forskare nationellt och internationellt samt med det omgivande samhället

The extensive networking possibilities with local businesses was pointed out as something positive. Regarding the networking possibilities with national and international research communities this was also an area where the PhD students were largely in the hands of their supervisors. If the supervisors were part of an extensive network and willing to share this was very positive for the students, but this was not something that was guaranteed by the programme as such.

The relatively large number of incoming visiting scholars was singled out as very positive in terms of networking possibilities.

26. Alumnens och arbetslivets skattning av utbildningens relevans

The alumni had a very positive outlook on the relevance of their PhD education and the way it prepared them for their current positions. They did stress, however, that they were all relatively “successful cases” and that we probably could have gotten a rather different picture had we been given access to those that did not succeed in finding a suitable job after graduating. However, the statistics show that all PhD candidates get employed.

We did not get access to representatives from business who could testify to the merits of the programme.

27. Eventuella upplevda svagheter som inte tydligt kan hänvisas till något av kriterierna.

Although the programme overall seems to mostly lead to positive experiences for those involved, success is highly dependent on the relationship between the PhD student and the supervisor. In the cases when this works out, and the supervisor is in good standing with the overall department, everything seems to fall into place. In the cases when the relationship fails and/or the supervisor has a more peripheral role at the Department it is more troublesome.

Impact of the coronavirus pandemic

Whilst not a focused part of this evaluation, many participants also spoke of the impact that the coronavirus pandemic was having upon their PhD studies, both in very tangible terms, in relation to course provision and distance learning, and less quantifiable impacts the situation was having on their own mental wellbeing.

Several students commented that distance learning during 2020/21 has meant that they have not only the ability to participate more easily (and at a reduced cost and environmental impact) in courses that are run at numerous overseas universities. Whilst this can be interpreted as a positive, given the idea that many conferences will also now follow this model of delivery we would stress the need for the PhD programme to compensate for the missed physical meetings and network building that will be lost to PhD students through this manner of engagement.

Moreover, students saw both the positives and negatives in increased working from home. Again, aligned with our recommendations (to follow) to build on an integrated working environment, where PhDs are equally engaged within the workings of the Department, as both a staff member and student, a balance should be maintained between home and office working that suits the individual students and the Departments. Also, physical environments, such as the organisation of office space, should reflect an integrated environment for PhD students, and not spatially create separation between the PhD students and their departments.

Recommendations – action points

It would be advisable for the Department to set in motion processes that would enable all PhD students to feel equally involved in the academic environment, both in how their offices are located, how they are integrated in their research group and the set-up of the PhD community as an entity. The wellbeing and integration of the PhD candidates is very dependent on their relationship with their supervisor. We recommend that the Department prioritizes that Stefan and Kajsa continue to follow this on an individual basis.

As mentioned above, Stefan and Kajsa are currently working as a “dynamic duo” that guides PhD students through the program. From the interviews we conducted, this seems to be working out nicely at the moment. There is, however, a potential risk with having so much power over individual PhD

students' situation resting on individuals rather than the system. In the event that either Stefan or Kajsa would take on different responsibilities it is not certain that a potential replacement would work equally well. To prepare for that, it is important to work on the formal processes so that an individual PhD candidate's access to support and information is *not* dependent on the relationship with those in charge.

Compulsory course structure generates a sense of belonging but could be more flexible – especially for the candidates in företagsekonomi, as the combination of courses is too broad.

We found some ambiguity in balancing the PhD cohorts and individual autonomy when choosing courses / place within academic environment. Our recommendation is more customization in the företagsekonomi programme and maybe combine the two into one programme more flexibility.

Teaching duties and equal distribution, we recommend a more systematic integration of the PhD candidates into teaching to the extent to which each individual candidate would like to teach.

If the Department aims at more internationalization as well as more integration and a flat structure for the PhD candidates, we suggest that the working language of the PhD related activities shifts to English.