

# Miljö- och klimatopinion i Sverige 2024

MEK – Den svenska miljö-, energi- och klimatopinionen

Statsvetenskapliga institutionen  
Göteborgs universitet

2025.04.30

Rapport 2025:1 baserad  
på den nationella  
SOM-undersökningen 2024

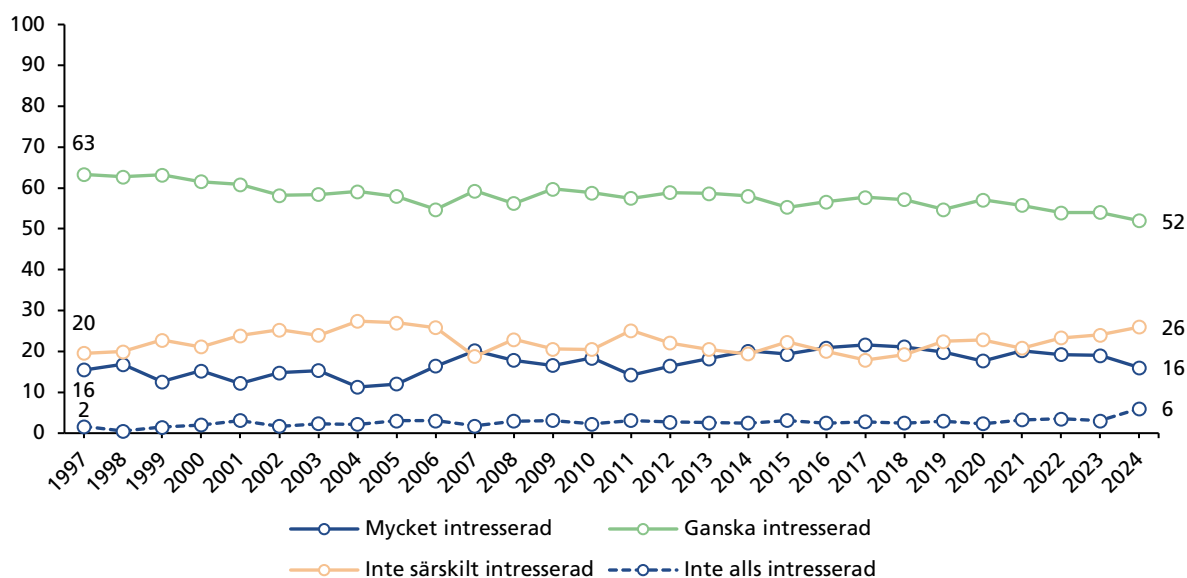
Sofia Axelsson  
Erik Elwing



## Innehållsförteckning

Figur 1 Intresse för miljöfrågor, 1997–2024 (procent).....	2
Figur 2 Intresserad vs. inte intresserad av miljöfrågor, 1997–2024 (procent).....	2
Tabell 1 Intresse för miljöfrågor efter olika sociala och politiska variabler, 2024 (procent och balansmått) .....	3
Figur 3 Oro för förändringar i jordens klimat, 2001–2024 (procent) .....	4
Tabell 2 Oro för förändringar i jordens klimat efter olika sociala och politiska variabler, 2024 (procent och balansmått).....	5
Figur 4 Oro för miljöförstöring, 1986–2024 (procent) .....	6
Tabell 3 Oro för miljöförstöring efter olika sociala och politiska variabler, 2024 (procent och balansmått).....	7
Figur 5 Oro för försämrad havsmiljö, 2007–2024 (procent).....	8
Tabell 4 Oro för försämrad havsmiljö efter olika sociala och politiska variabler, 2024 (procent och balansmått) .....	9
Figur 6 Hur viktiga är klimatfrågorna jämfört med andra samhällsfrågor, 2024 (procent).....	10
Figur 7 Hur viktiga är klimatfrågorna jämfört med andra samhällsfrågor, 2019–2024 (procent).....	10
Tabell 5 Hur viktiga är klimatfrågorna jämfört med andra samhällsfrågor efter sociala och politiska variabler, 2024 (procent och balansmått) .....	11
Figur 8 Satsa mer på ett miljövänligt samhälle, 1990–2024 (procent) .....	12
Tabell 6 Satsa mer på ett miljövänligt samhälle efter olika sociala och politiska variabler, 2024 (procent och balansmått).....	13
Figur 9 Hög koldioxidskatten på bensin, 2011–2024 (procent) .....	14
Tabell 7 Hög koldioxidskatten på bensin efter olika sociala och politiska variabler, 2024 (procent och balansmått) .....	15
Figur 10 Hög koldioxidskatten på bensin och diesel, 2021–2024 (procent) .....	16
Tabell 8 Hög koldioxidskatten på bensin och diesel efter olika sociala och politiska variabler, 2024 (procent och balansmått) .....	17
Figur 11 Bör det avverkas mer eller mindre skog i Sverige än idag, 2023–2024 (procent).....	18
Tabell 9 Bör det avverkas mer eller mindre skog i Sverige än idag efter olika sociala och politiska variabler, 2024 (procent och balansmått) .....	19
Figur 12 Samvariation mellan subjektiv vänster-högerposition och olika indikatorer på svensk miljö- och klimatopinion, 1990–2024 (Pearson's r) .....	20
Figur 13 Samvariation mellan subjektiv vänster-högerposition och oro för klimat och miljö, 1986–2024 (Pearson's r).....	20
Figur 14 Samvariation mellan partisynpati och olika indikatorer på svensk miljö- och klimatopinion, 1990–2024 (eta).....	21
Figur 15 Samvariation mellan partisynpati och oro för klimat och miljö, 1986–2024 (eta) .....	21

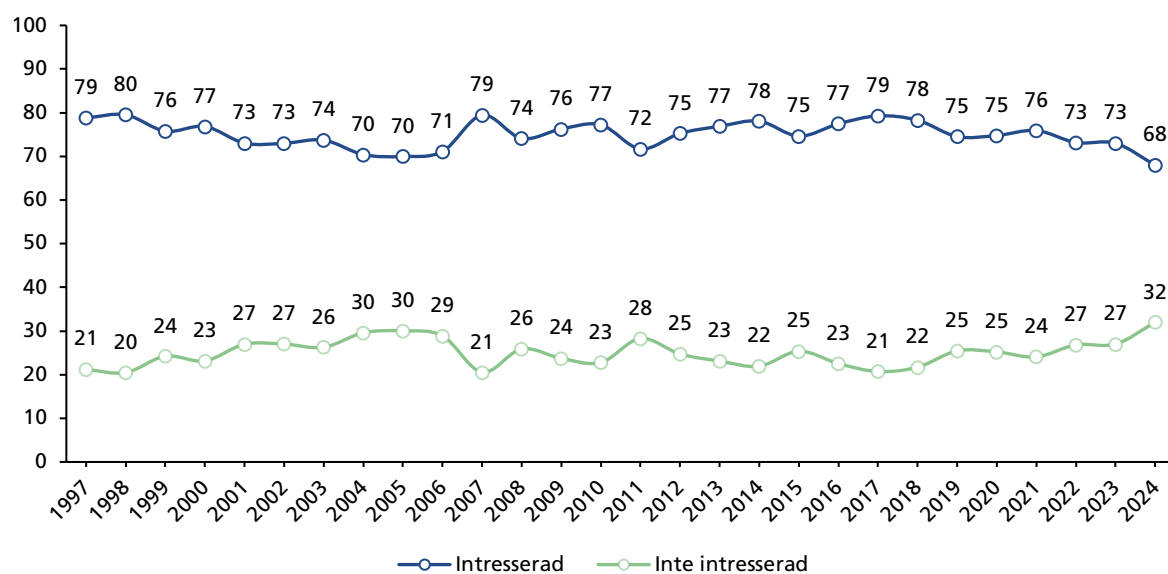
**Figur 1 Intresse för miljöfrågor, 1997–2024 (procent)**



**Kommentar:** Frågan lyder 'Hur intresserad är du i allmänhet av miljöfrågor?' Svartalalternativen redovisas i figuren. Procentbasen utgörs av samtliga som har besvarat frågan. Antalet svarpersoner varierar mellan ca 1 500 och 3 600 för den undersökta tidsperioden.

**Källa:** Den nationella SOM-undersökningen 1997–2024.

**Figur 2 Intresserad vs. inte intresserad av miljöfrågor, 1997–2024 (procent)**



**Kommentar:** Frågan lyder 'Hur intresserad är du i allmänhet av miljöfrågor?' I figuren har svartalalternativen 'Mycket intresserad' och 'Ganska intresserad' slagits ihop till 'Intresserad' och svartalalternativen 'Inte särskilt intresserad' och 'Inte alls intresserad' slagits ihop till 'Inte intresserad'. Procentbasen utgörs av samtliga som har besvarat frågan. Antalet svarpersoner varierar mellan ca 1 500 och 3 600 för den undersökta tidsperioden.

**Källa:** Den nationella SOM-undersökningen 1997–2024.

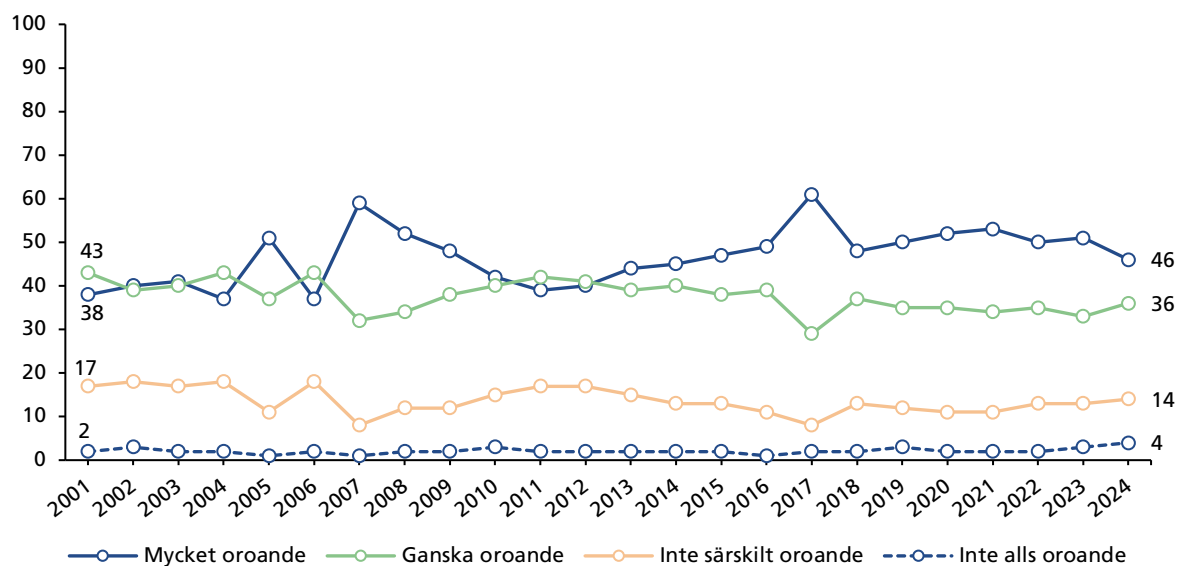
**Tabell 1 Intresse för miljöfrågor efter olika sociala och politiska variabler, 2024 (procent och balansmått)**

	Mycket intresserad	Ganska intresserad	Inte särskilt intresserad	Inte alls intresserad	Summa procent	Antal personer	Balansmått
<b>Samtliga</b>	16	52	26	6	100	1 760	+36
<b>Kön</b>							
Kvinna	14	56	25	5	100	896	+40
Man	17	48	29	6	100	860	+30
<b>Ålder</b>							
16–29 år	12	40	34	14	100	218	+4
30–49 år	16	46	31	7	100	494	+24
50–64 år	17	53	26	4	100	449	+40
65+ år	17	59	21	3	100	599	+52
<b>Utbildning<sup>1</sup></b>							
Låg	9	54	30	7	100	243	+26
Medellåg	9	49	32	10	100	484	+16
Medelhög	17	52	27	4	100	389	+38
Hög	24	53	20	3	100	606	+54
<b>Hushållsinkomst<sup>2</sup></b>							
Låg	16	55	23	6	100	336	+42
Medel	15	51	28	6	100	735	+32
Hög	17	50	27	6	100	569	+34
<b>Subjektiv klass<sup>3</sup></b>							
Arbetarhem	10	50	31	9	100	688	+20
Tjänstemannahem	18	53	25	4	100	625	+42
Högre tjänstemannahem	21	53	22	4	100	181	+48
Jordbrukarhem	(18)	(52)	(17)	(13)	100	46	+40
Företagarhem	28	52	17	3	100	125	+60
<b>Boendeområde</b>							
Ren landsbygd	13	54	26	7	100	237	+34
Mindre tätort	11	52	30	7	100	368	+26
Stad eller större tätort	17	52	25	6	100	792	+38
Storstad	21	50	26	3	100	323	+42
<b>Ideologisk orientering<sup>4</sup></b>							
Klart till vänster	37	50	10	3	100	206	+74
Något till vänster	17	62	20	1	100	388	+58
Varken till vänster eller till höger	14	51	28	7	100	489	+30
Något till höger	9	52	34	5	100	427	+22
Klart till höger	10	38	37	15	100	203	-4
<b>Partisympati<sup>5</sup></b>							
V	30	51	15	4	100	129	+62
S	14	59	23	4	100	515	+46
MP	46	46	7	1	100	112	+84
C	17	67	16	0	100	93	+68
L	17	56	27	0	100	63	+46
KD	8	43	39	10	100	51	+2
M	10	52	33	5	100	356	+24
SD	8	37	39	16	100	218	-10

**Kommentar:** Frågan lyder 'Hur intresserad är du i allmänhet av miljöfrågor?' <sup>1</sup>Låg = grundskola eller motsvarande, Medellåg = gymnasium eller motsvarande, Medelhög = eftergymnasial utbildning ej högskola/universitet eller högskola/universitet kortare än 3 år, Hög = högskola/universitet minst 3 år. <sup>2</sup>Låg = Max 300 000 kr, Medel = 301 000–800 000 kr, Hög = mer än 800 000 kr. <sup>3</sup>Frågan lyder 'Om du skulle beskriva ditt nuvarande hem, vilket av nedanstående alternativ stämmer då bäst?' <sup>4</sup>Frågan lyder 'Man talar ibland om att politiska åsikter kan placeras in på en vänster-högerskala. Var någonstans skulle du placera dig själv på en sådan skala?' <sup>5</sup>Frågan lyder 'Vilket parti tycker du bäst om idag?' Balansmättet visar andelen mycket eller ganska intresserade minus andelen inte särskilt eller inte alls intresserade av miljöfrågor. Procentbasen utgörs av samtliga som har besvarat frågan. Resultat inom parentes bygger på svarstal under 50 personer.

**Källa:** Den nationella SOM-undersökningen 2024.

**Figur 3 Oro för förändringar i jordens klimat, 2001–2024 (procent)**



**Kommentar:** Frågan lyder 'Om du ser till läget idag, hur oroande upplever du själv följande inför framtiden: Förändringar i jordens klimat?' Svartalalternativen redovisas i figuren. Procentbasen utgörs av samtliga som har besvarat frågan. Andelen som hoppat över frågan har genom åren varierat mellan 3 och 6 procent. Antalet svarpersoner varierar mellan ca 1 500 och 4 500 för den undersökta tidsperioden.

**Källa:** Den nationella SOM-undersökningen 2001–2024.

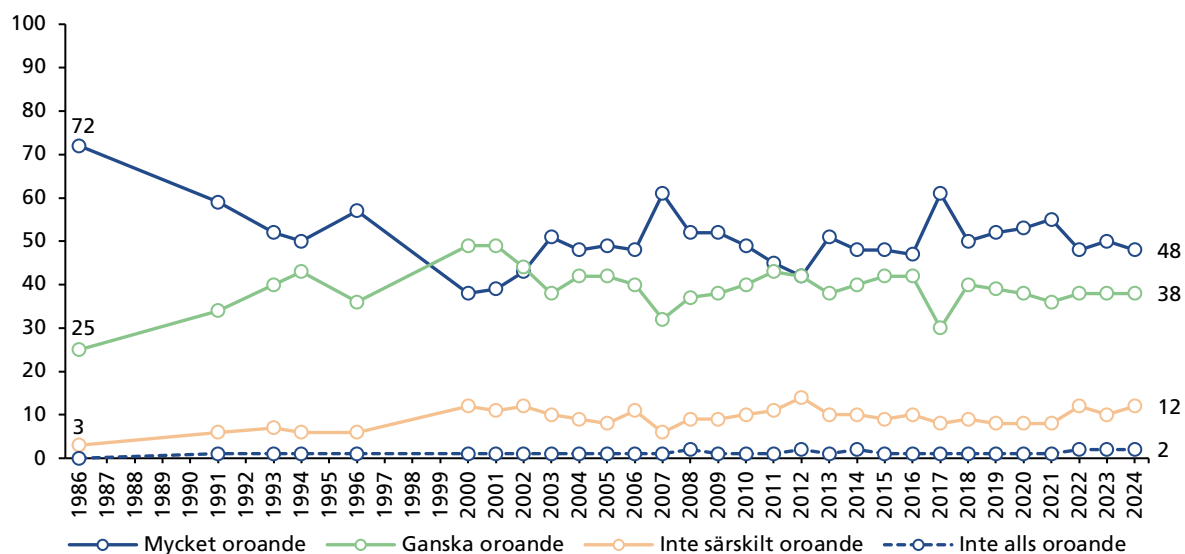
**Tabell 2 Oro för förändringar i jordens klimat efter olika sociala och politiska variabler, 2024 (procent och balansmått)**

	Mycket oroande	Ganska oroande	Inte särskilt oroande	Inte alls oroande	Summa procent	Antal personer	Balansmått
<b>Samtliga</b>	46	36	14	4	100	3 478	+64
<b>Kön</b>							
Kvinna	54	35	9	2	100	1 794	+78
Man	37	37	20	6	100	1 675	+48
<b>Ålder</b>							
16–29 år	39	36	20	5	100	446	+50
30–49 år	43	37	15	5	100	955	+60
50–64 år	49	32	15	4	100	889	+62
65+ år	49	38	11	2	100	1 188	+74
<b>Utbildning<sup>1</sup></b>							
Låg	40	42	15	3	100	458	+64
Medellåg	37	37	21	5	100	932	+48
Medelhög	47	34	15	4	100	768	+62
Hög	56	33	8	3	100	1 191	+78
<b>Hushållsinkomst<sup>2</sup></b>							
Låg	47	35	13	5	100	650	+64
Medel	46	35	15	4	100	1 455	+62
Hög	45	38	14	3	100	1 045	+66
<b>Subjektiv klass<sup>3</sup></b>							
Arbetarhem	40	38	17	5	100	1 349	+56
Tjänstemannahem	53	35	10	2	100	1 227	+76
Högre tjänstemannahem	51	35	12	2	100	339	+72
Jordbrukarhem	43	33	14	10	100	104	+52
Företagarhem	41	33	21	5	100	218	+48
<b>Boendeområde</b>							
Ren landsbygd	42	36	16	6	100	459	+56
Mindre tätort	39	38	19	4	100	685	+54
Stad eller större tätort	49	36	12	3	100	1 618	+70
Storstad	52	34	12	2	100	598	+72
<b>Ideologisk orientering<sup>4</sup></b>							
Klart till vänster	75	21	3	1	100	427	+92
Något till vänster	61	32	6	1	100	782	+86
Varken till vänster eller till höger	42	38	17	3	100	969	+60
Något till höger	34	46	17	3	100	826	+60
Klart till höger	24	34	29	13	100	407	+16
<b>Partisympati<sup>5</sup></b>							
V	72	20	6	2	100	276	+84
S	55	35	9	1	100	1 029	+80
MP	84	14	2	0	100	213	+96
C	52	42	6	0	100	163	+88
L	56	33	10	1	100	125	+78
KD	33	41	18	8	100	106	+48
M	35	46	16	3	100	787	+62
SD	19	37	32	12	100	438	+12

**Kommentar:** Frågan lyder 'Om du ser till läget idag, hur oroande upplever du själv följande inför framtiden: Förändringar i jordens klimat?' <sup>1</sup>Låg = grundskola eller motsvarande, Medellåg = gymnasium eller motsvarande, Medelhög = eftergymnasial utbildning ej högskola/universitet eller högskola/universitet kortare än 3 år, Hög = högskola/universitet minst 3 år. <sup>2</sup>Låg = Max 300 000 kr, Medel = 301 000–800 000 kr, Hög = mer än 800 000 kr. <sup>3</sup>Frågan lyder 'Om du skulle beskriva ditt nuvarande hem, vilket av nedanstående alternativ stämmer då bäst?' <sup>4</sup>Frågan lyder 'Man talar ibland om att politiska åsikter kan placeras in på en vänster-högerskala. Var någonstans skulle du placera dig själv på en sådan skala?' <sup>5</sup>Frågan lyder 'Vilket parti tycker du bäst om idag?' Balansmålet visar andelen mycket eller ganska intresserade minus andelen inte särskilt eller inte alls intresserade av miljöfrågor. Procentbasen utgörs av samtliga som har besvarat frågan.

**Källa:** Den nationella SOM-undersökningen 2024.

**Figur 4 Oro för miljöförstöring, 1986–2024 (procent)**



**Kommentar:** Frågan lyder "Om du ser till läget idag, hur oroande upplever du själv följande inför framtiden: Miljöförstöring? Svartalternativen redovisas i figuren. Procentbasen utgörs av samtliga som har besvarat frågan. Andelen som hoppat över frågan har genom åren varierat mellan 2 och 5 procent. Antalet svarspersoner varierar mellan ca 1 500 och 6 050 för den undersökta tidsperioden.

**Källa:** Den nationella SOM-undersökningen 1986–2024.

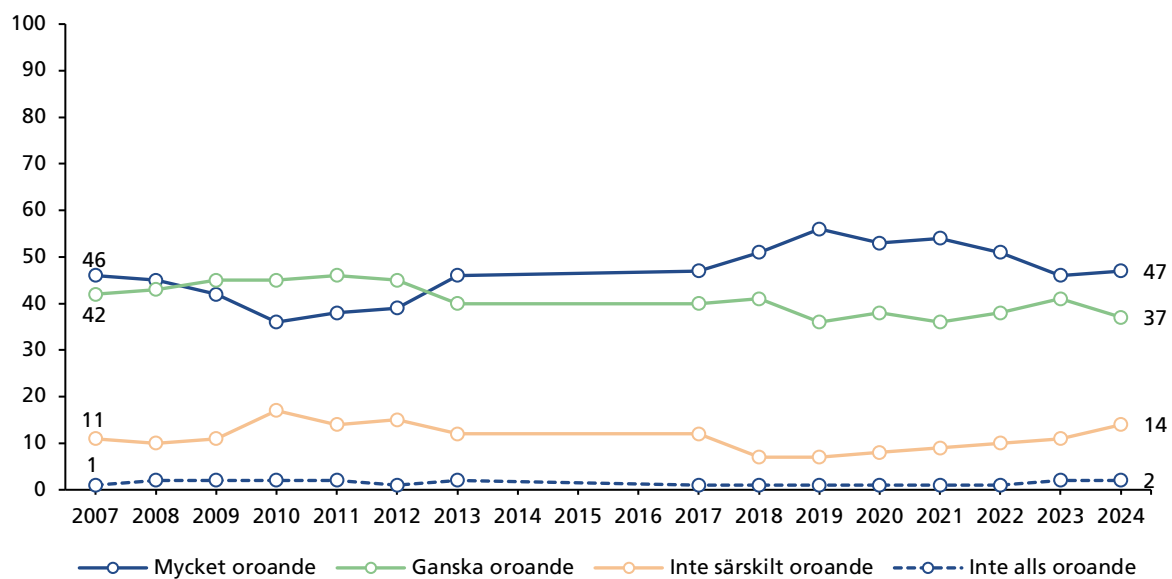
**Tabell 3 Oro för miljöförstöring efter olika sociala och politiska variabler, 2024 (procent och balansmått)**

	Mycket oroande	Ganska oroande	Inte särskilt oroande	Inte alls oroande	Summa procent	Antal personer	Balansmått
<b>Samtliga</b>	48	38	12	2	100	1 763	+72
<b>Kön</b>							
Kvinna	58	35	6	1	100	897	+86
Man	37	42	18	3	100	862	+58
<b>Ålder</b>							
16–29 år	47	33	15	5	100	223	+60
30–49 år	42	42	13	3	100	499	+68
50–64 år	51	34	13	2	100	452	+70
65+ år	49	40	9	2	100	589	+78
<b>Utbildning<sup>1</sup></b>							
Låg	42	41	14	3	100	232	+66
Medellåg	41	39	16	4	100	478	+60
Medelhög	45	41	12	2	100	390	+72
Hög	56	34	8	2	100	601	+80
<b>Hushållsinkomst<sup>2</sup></b>							
Låg	51	33	14	2	100	324	+68
Medel	47	39	11	3	100	733	+72
Hög	46	40	13	1	100	564	+72
<b>Subjektiv klass<sup>3</sup></b>							
Arbetarhem	45	39	13	3	100	681	+68
Tjänstemannahem	51	37	10	2	100	620	+76
Högre tjänstemannahem	48	39	12	1	100	180	+74
Jordbrukarhem	(43)	(37)	(13)	(7)	100	46	+60
Företagarhem	36	42	21	1	100	123	+56
<b>Boendeområde</b>							
Ren landsbygd	44	38	15	3	100	233	+64
Mindre tätort	43	38	16	3	100	364	+62
Stad eller större tätort	50	38	10	2	100	783	+76
Storstad	51	38	10	1	100	323	+78
<b>Ideologisk orientering<sup>4</sup></b>							
Klart till vänster	75	21	3	1	100	203	+92
Något till vänster	59	36	5	0	100	394	+90
Varken till vänster eller till höger	44	41	13	2	100	497	+70
Något till höger	40	45	14	1	100	432	+70
Klart till höger	23	40	29	8	100	206	+26
<b>Partisympati<sup>5</sup></b>							
V	66	26	6	2	100	129	+84
S	55	37	7	1	100	519	+84
MP	82	16	2	0	100	115	+96
C	50	47	3	0	100	94	+94
L	48	43	9	0	100	363	+82
KD	(37)	(49)	(8)	(6)	100	49	+72
M	39	43	17	1	100	363	+64
SD	23	40	29	8	100	221	+26

**Kommentar:** Frågan lyder 'Om du ser till läget idag, hur oroande upplever du själv följande inför framtiden: Miljöförstöring?' <sup>1</sup>Låg = grundskola eller motsvarande, Medellåg = gymnasium eller motsvarande, Medelhög = eftergymnasial utbildning ej högskola/universitet eller högskola/universitet kortare än 3 år, Hög = högskola/universitet minst 3 år. <sup>2</sup>Låg = Max 300 000 kr, Medel = 301 000–800 000 kr, Hög = mer än 800 000 kr. <sup>3</sup>Frågan lyder 'Om du skulle beskriva ditt nuvarande hem, vilket av nedanstående alternativ stämmer då bäst?' <sup>4</sup>Frågan lyder 'Man talar ibland om att politiska åsikter kan placeras in på en vänster-högerskala. Var någonstans skulle du placera dig själv på en sådan skala?' <sup>5</sup>Frågan lyder 'Vilket parti tycker du bäst om idag?' Balansmättet visar andelen mycket eller ganska intresserade minus andelen inte särskilt eller inte alls intresserade av miljöfrågor. Procentbasen utgörs av samtliga som har besvarat frågan. Resultat inom parentes bygger på svarstal under 50 personer.

**Källa:** Den nationella SOM-undersökningen 2024.

**Figur 5 Oro för försämrad havsmiljö, 2007–2024 (procent)**



**Kommentar:** Frågan lyder 'Om du ser till läget idag, hur oroande upplever du själv följande inför framtiden: Försämrad havsmiljö?' Svarsalternativen redovisas i figuren. Procentbasen utgörs av samtliga som har besvarat frågan. Andelen som hoppat över frågan har genom åren varierat mellan 3 och 6 procent. Antalet svarspersoner varierar mellan ca 1 500 och 3 600 för den undersökta tidsperioden.

**Källa:** Den nationella SOM-undersökningen 2007–2024.

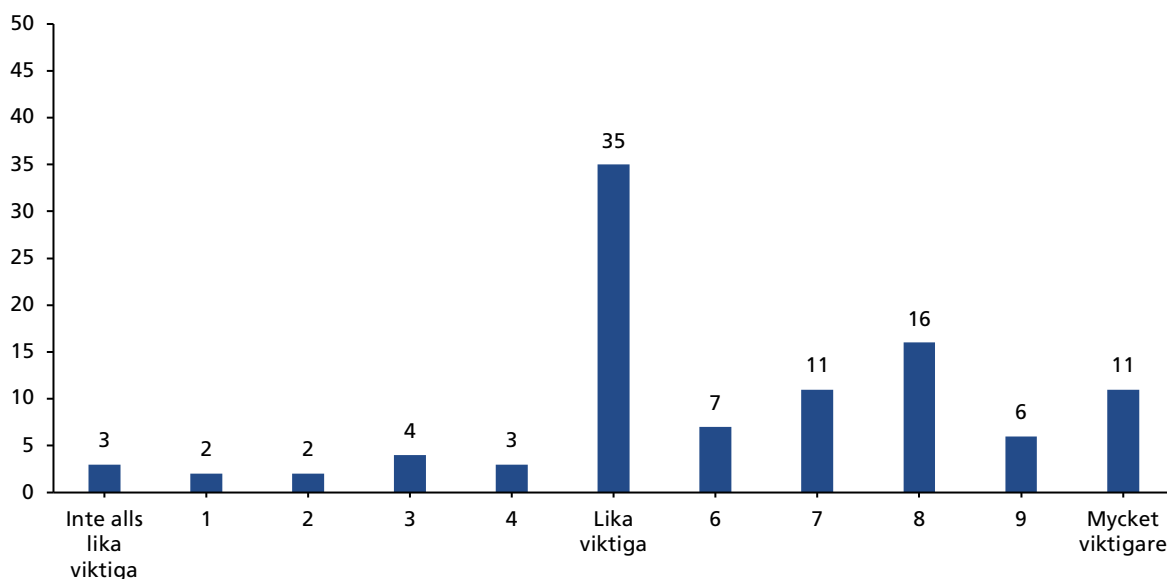
**Tabell 4 Oro för försämrad havsmiljö efter olika sociala och politiska variabler, 2024 (procent och balansmått)**

	Mycket oroande	Ganska oroande	Inte särskilt oroande	Inte alls oroande	Summa procent	Antal personer	Balansmått
<b>Samtliga</b>	47	37	14	2	100	1 757	+68
<b>Kön</b>							
Kvinna	55	35	9	1	100	893	+80
Man	38	40	18	3	99	860	+57
<b>Ålder</b>							
16–29 år	45	34	17	4	100	225	+58
30–49 år	44	39	15	2	100	497	+66
50–64 år	50	35	13	2	100	450	+70
65+ år	48	39	12	1	100	585	+74
<b>Utbildning<sup>1</sup></b>							
Låg	44	40	15	1	100	232	+68
Medellåg	43	37	16	4	100	478	+60
Medelhög	48	36	15	1	100	390	+68
Hög	50	37	11	2	100	600	+74
<b>Hushållsinkomst<sup>2</sup></b>							
Låg	49	37	11	3	100	324	+72
Medel	48	34	16	2	100	730	+64
Hög	43	42	14	1	100	564	+70
<b>Subjektiv klass<sup>3</sup></b>							
Arbetarhem	48	36	14	2	100	679	+68
Tjänstemannahem	48	39	11	2	100	621	+74
Högre tjänstemannahem	42	41	17	0	100	179	+66
Jordbrukarhem	(45)	(38)	(13)	(4)	100	45	+66
Företagarhem	42	36	20	2	100	123	+56
<b>Boendeområde</b>							
Ren landsbygd	44	37	18	1	100	234	+62
Mindre tätort	48	35	15	2	100	362	+66
Stad eller större tätort	48	39	11	2	100	782	+74
Storstad	46	37	16	1	100	320	+66
<b>Ideologisk orientering<sup>4</sup></b>							
Klart till vänster	62	29	8	1	100	202	+82
Något till vänster	57	34	8	1	100	396	+82
Varken till vänster eller till höger	47	36	16	1	100	491	+66
Något till höger	39	43	16	2	100	430	+64
Klart till höger	29	44	21	6	100	206	+46
<b>Partisympati<sup>5</sup></b>							
V	61	24	14	1	100	129	+70
S	50	38	11	1	100	516	+76
MP	74	23	3	0	100	113	+94
C	51	39	10	0	100	95	+80
L	45	42	13	0	100	64	+74
KD	(33)	(47)	(16)	(4)	100	49	+60
M	41	43	15	1	100	362	+68
SD	33	33	27	7	100	220	+32

**Kommentar:** Frågan lyder 'Om du ser till läget idag, hur oroande upplever du själv följande inför framtiden: Försämrad havsmiljö?' <sup>1</sup>Låg = grundskola eller motsvarande, Medellåg = gymnasium eller motsvarande, Medelhög = eftergymnasial utbildning ej högskola/universitet eller högskola/universitet kortare än 3 år, Hög = högskola/universitet minst 3 år. <sup>2</sup>Låg = Max 300 000 kr, Medel = 301 000–800 000 kr, Hög = mer än 800 000 kr. <sup>3</sup>Frågan lyder 'Om du skulle beskriva ditt nuvarande hem, vilket av nedanstående alternativ stämmer då bäst?' <sup>4</sup>Frågan lyder 'Man talar ibland om att politiska åsikter kan placeras in på en vänster-högerskala. Var någonstans skulle du placera dig själv på en sådan skala?' <sup>5</sup>Frågan lyder 'Vilket parti tycker du bäst om idag?' Balansmålet visar andelen mycket eller ganska intresserade minus andelen inte särskilt eller inte alls intresserade av miljöfrågor. Procentbasen utgörs av samtliga som har besvarat frågan. Resultat inom parentes bygger på svarstal under 50 personer.

**Källa:** Den nationella SOM-undersökningen 2024.

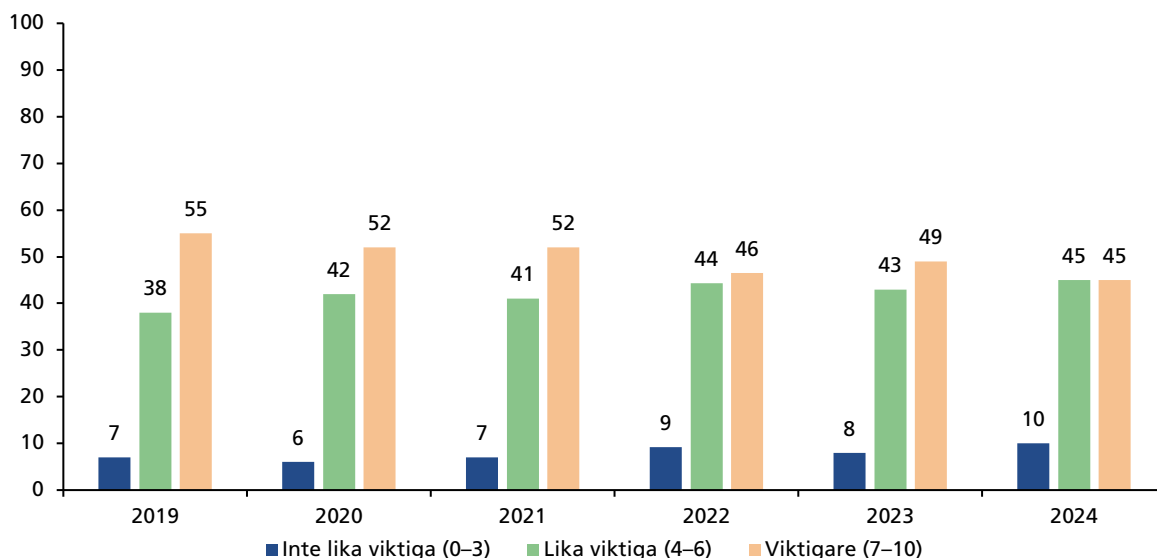
**Figur 6 Hur viktiga är klimatfrågorna jämfört med andra samhällsfrågor, 2024 (procent)**



**Kommentar:** Frågan lyder 'Hur viktiga anser du att klimatfrågorna är jämfört med andra samhällsfrågor?' Svaret ges på en 11-gradig skala där 0 motsvarar 'Inte alls lika viktiga som de flesta andra samhällsfrågor', 5 motsvarar 'Lika viktiga som de flesta andra samhällsfrågor' och 10 motsvarar 'Mycket viktigare än de flesta andra samhällsfrågor'. Procentbasen utgörs av samtliga som har besvarat frågan. Antalet svarspersoner var 1 721.

**Källa:** Den nationella SOM-undersökningen 2024.

**Figur 7 Hur viktiga är klimatfrågorna jämfört med andra samhällsfrågor, 2019–2024 (procent)**



**Kommentar:** Frågan lyder 'Hur viktiga anser du att klimatfrågorna är jämfört med andra samhällsfrågor?' Svaret ges på en 11-gradig skala där 0 motsvarar 'Inte alls lika viktiga som de flesta andra samhällsfrågor', 5 motsvarar 'Lika viktiga som de flesta andra samhällsfrågor' och 10 motsvarar 'Mycket viktigare än de flesta andra samhällsfrågor'. Svartalternativen har i figuren slagits ihop till en tregradig skala där 0–3 givits benämningen 'Inte lika viktiga', 4–6 'Lika viktiga' och 7–10 'Viktigare'. Procentbasen utgörs av samtliga som har besvarat frågan. Antalet svarspersoner varierar mellan ca 1 500 och 1 800 för den undersökta tidsperioden.

**Källa:** Den nationella SOM-undersökningen 2019–2024.

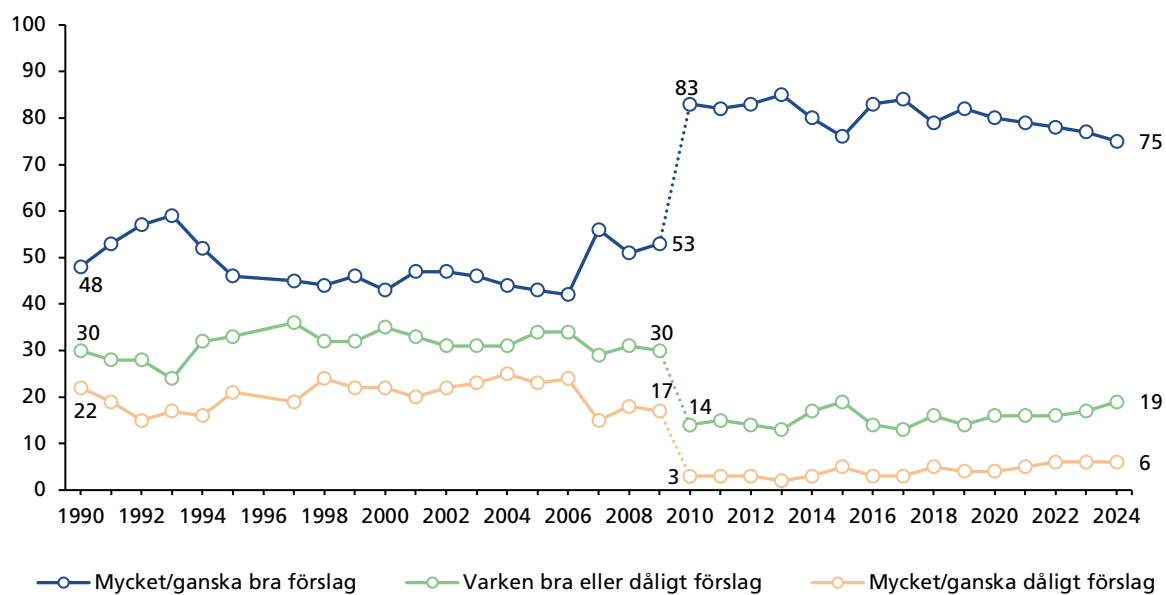
**Tabell 5 Hur viktiga är klimatfrågorna jämfört med andra samhällsfrågor efter sociala och politiska variabler, 2024 (procent och balansmätt)**

	Inte lika viktiga	Lika viktiga	Viktigare	Summa procent	Antal personer	Balansmätt
<b>Samtliga</b>	10	45	45	100	1 721	+35
<b>Kön</b>						
Kvinna	7	46	47	100	874	+40
Man	14	45	41	100	843	+27
<b>Ålder</b>						
16–29 år	15	47	38	100	208	+23
30–49 år	12	47	41	100	486	+29
50–64 år	12	42	46	100	444	+34
65+ år	7	45	48	100	583	+41
<b>Utbildning<sup>1</sup></b>						
Låg	10	51	39	100	237	+29
Medellåg	15	50	35	100	471	+20
Medelhög	11	46	43	100	383	+32
Hög	7	38	55	100	600	+48
<b>Hushållsinkomst<sup>2</sup></b>						
Låg	11	48	41	100	331	+30
Medel	11	46	43	100	719	+32
Hög	9	43	48	100	561	+39
<b>Subjektiv klass<sup>3</sup></b>						
Arbetarhem	13	51	36	100	676	+23
Tjänstemannahem	7	41	52	100	615	+45
Högre tjänstemannahem	11	37	52	100	178	+41
Jordbrukarhem	(11)	(39)	(50)	100	44	+39
Företagarhem	14	43	43	100	125	+29
<b>Boendeområde</b>						
Ren landsbygd	13	50	37	100	239	+24
Mindre tätort	13	50	37	100	364	+24
Stad eller större tätort	9	43	48	100	775	+39
Storstad	7	40	53	100	310	+46
<b>Ideologisk orientering<sup>4</sup></b>						
Klart till vänster	7	26	67	100	199	+60
Något till vänster	3	37	60	100	383	+57
Varken till vänster eller till höger	8	53	39	100	478	+31
Något till höger	13	50	37	100	415	+24
Klart till höger	27	51	22	100	201	-5
<b>Partisympati<sup>5</sup></b>						
V	10	28	62	100	127	+52
S	4	47	49	100	503	+45
MP	0	13	87	100	111	+87
C	2	41	57	100	90	+55
L	8	49	43	100	60	+35
KD	16	38	46	100	50	+30
M	9	57	34	100	356	+25
SD	30	47	23	100	212	-7

**Kommentar:** För frågans lydelse se figur 7. Svaret ges på en 11-gradig skala där 0 motsvarar 'Inte alls lika viktiga som de flesta andra samhällsfrågor', 5 motsvarar 'Lika viktiga som de flesta andra samhällsfrågor' och 10 motsvarar 'Mycket viktigare än de flesta andra samhällsfrågor'. Svarsalternativen har i tabellen slagits ihop till en tregradig skala där 0–3 givits benämningen 'Inte lika viktiga', 4–6 'Lika viktiga' och 7–10 'Viktigare'. <sup>1</sup>Låg = grundskola eller motsvarande, Medellåg = gymnasium eller motsvarande, Medelhög = eftergymnasial utbildning ej högskola/universitet eller högskola/universitet kortare än 3 år, Hög = högskola/universitet minst 3 år. <sup>2</sup>Låg = Max 300 000 kr, Medel = 301 000–800 000 kr, Hög = mer än 800 000 kr. <sup>3</sup>Frågan lyder 'Om du skulle beskriva ditt nuvarande hem, vilket av nedanstående alternativ stämmer då bäst?' <sup>4</sup>Frågan lyder 'Man talar ibland om att politiska åsikter kan placeras in på en vänster-högerskala. Var någonstans skulle du placera dig själv på en sådan skala?' <sup>5</sup>Frågan lyder 'Vilket parti tycker du bäst om idag?' Balansmättet visar andelen mycket eller ganska intresserade minus andelen inte särskilt eller inte alls intresserade av miljöfrågor. Procentbasen utgörs av samtliga som har besvarat frågan. Resultat inom parentes bygger på svarstal under 50 personer.

**Källa:** Den nationella SOM-undersökningen 2024.

**Figur 8 Satsa mer på ett miljövänligt samhälle, 1990–2024 (procent)**



**Kommentar:** Frågan lyder 'Vilken är din åsikt om följande politiska förslag? Satsa mer på ett miljövänligt samhälle.' Svartalternativen lyder 'Mycket bra förslag', 'Ganska bra förslag', 'Varken bra eller dåligt förslag', 'Ganska dåligt förslag' och 'Mycket dåligt förslag'. I figuren har fem svartalternativ slagits ihop till tre. Under perioden 1990–2009 användes en annan frågeformulering: 'Satsa på ett miljövänligt samhälle även om det innebär låg eller ingen ekonomisk tillväxt.' Procentbasen utgörs av samtliga som besvarat frågan. Antalet svarpersoner varierar mellan ca 1 500 och 6 000 för den undersökta tidsperioden.

**Källa:** Den nationella SOM-undersökningarna 1990–2024.

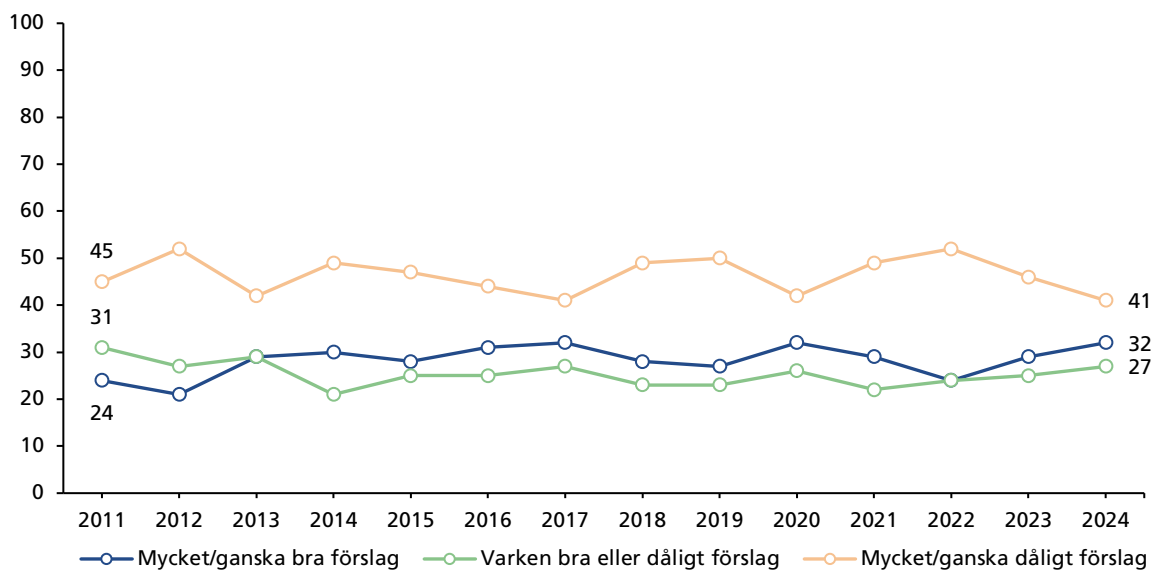
**Tabell 6 Satsa mer på ett miljövänligt samhälle efter olika sociala och politiska variabler, 2024 (procent och balansmått)**

	Mycket bra förslag	Ganska bra förslag	Varken bra eller dåligt förslag	Ganska dåligt förslag	Mycket dåligt förslag	Summa procent	Antal personer	Balansmått
<b>Samtliga</b>	38	37	19	4	2	100	5 134	+69
<b>Kön</b>								
Kvinna	44	36	16	3	1	100	2 677	+76
Man	31	39	22	5	3	100	2 445	+62
<b>Ålder</b>								
16–29 år	38	33	20	5	4	100	661	+62
30–49 år	42	33	18	5	2	100	1 353	+68
50–64 år	37	37	21	3	2	100	1 331	+69
65+ år	36	42	18	3	1	100	1 789	+74
<b>Utbildning<sup>1</sup></b>								
Låg	30	42	23	3	2	100	701	+67
Medellåg	30	39	23	5	3	100	1 385	+61
Medelhög	35	39	19	5	2	100	1 113	+67
Hög	51	32	14	2	1	100	1 796	+80
<b>Hushållsinkomst<sup>2</sup></b>								
Låg	39	38	18	3	2	100	1 006	+72
Medel	37	38	19	4	2	100	2 140	+69
Hög	41	35	18	4	2	100	1 533	+70
<b>Subjektiv klass<sup>3</sup></b>								
Arbetarhem	32	39	22	4	3	100	2 041	+64
Tjänstemannahem	46	36	15	3	1	101	1 788	+78
Högre tjänstemannahem	45	36	14	3	2	100	479	+76
Jordbrukarhem	26	38	25	9	2	100	131	+53
Företagarhem	37	31	25	5	2	100	362	+61
<b>Boendeområde</b>								
Ren landsbygd	31	36	25	6	2	100	667	+59
Mindre tätort	30	41	23	4	2	100	1 022	+65
Stad eller större tätort	40	37	17	4	2	100	2 424	+71
Storstad	49	32	14	3	2	100	873	+76
<b>Ideologisk orientering<sup>4</sup></b>								
Klart till vänster	68	23	7	1	1	100	648	+89
Något till vänster	51	37	10	1	1	100	1 221	+86
Varken till vänster eller till höger	33	39	22	3	3	100	1 404	+66
Något till höger	26	43	24	6	1	100	1 218	+62
Klart till höger	15	34	34	11	6	100	560	+32
<b>Partisympati<sup>5</sup></b>								
V	69	23	6	1	1	100	370	+90
S	43	41	13	2	1	100	1 581	+81
MP	88	10	1	0	1	100	318	+97
C	49	40	10	0	1	100	264	+88
L	40	39	20	1	0	100	188	+78
KD	17	39	33	9	2	100	165	+45
M	23	47	24	4	2	100	994	+64
SD	15	30	36	12	7	100	623	+26

**Kommentar:** Frågan lyder 'Vilken är din åsikt om följande politiska förslag? Satsa mer på ett miljövänligt samhälle.' <sup>1</sup>Låg = grundskola eller motsvarande, Medellåg = gymnasium eller motsvarande, Medelhög = eftergymnasial utbildning ej högskola/universitet eller högskola/universitet kortare än 3 år, Hög = högskola/universitet minst 3 år. <sup>2</sup>Låg = Max 300 000 kr, Medel = 301 000–800 000 kr, Hög = mer än 800 000 kr. <sup>3</sup>Frågan lyder 'Om du skulle beskriva ditt nuvarande hem, vilket av nedanstående alternativ stämmer då bäst?' <sup>4</sup>Frågan lyder 'Man talar ibland om att politiska åsikter kan placeras in på en vänster-högerskala. Var någonstans skulle du placera dig själv på en sådan skala?' <sup>5</sup>Frågan lyder 'Vilket parti tycker du bäst om idag?' Balansmättet visar andelen mycket eller ganska intresserade minus andelen inte särskilt eller inte alls intresserade av miljöfrågor. Procentbasen utgörs av samtliga som har besvarat frågan.

**Källa:** Den nationella SOM-undersökningen 2024.

**Figur 9 Höj koldioxidskatten på bensin, 2011–2024 (procent)**



**Kommentar:** Frågan lyder 'Vilken är din åsikt om följande förslag? Höja koldioxidskatten på bensin.' Svartalternativen lyder 'Mycket bra förslag', 'Ganska bra förslag', 'Varken bra eller dåligt förslag', 'Ganska dåligt förslag' och 'Mycket dåligt förslag'. I figuren har fem svartalternativ slagits ihop till tre. Procentbasen utgörs av dem som besvarat frågan. Antalet svarpersoner varierar mellan ca 1 650 och 5 350 för den undersökta tidsperioden.

**Källa:** Den nationella SOM-undersökningarna 2011–2024.

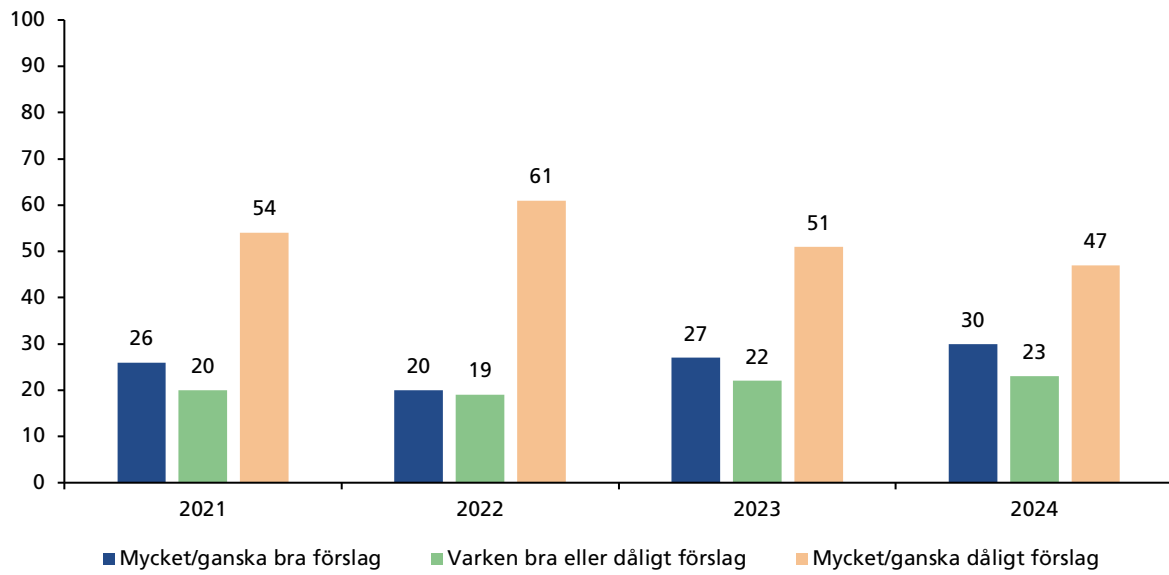
**Tabell 7 Høj koldioxidskatten på bensin efter olika sociala och politiska variabler, 2024 (procent och balansmått)**

	Mycket bra förslag	Ganska bra förslag	Varken bra eller dåligt förslag	Ganska dåligt förslag	Mycket dåligt förslag	Summa procent	Antal personer	Balansmått
<b>Samtliga</b>	13	20	27	22	18	100	5 205	-7
<b>Kön</b>								
Kvinna	14	21	29	22	14	100	2 644	-1
Man	12	18	24	23	23	100	2 541	-16
<b>Ålder</b>								
16–29 år	15	20	25	21	19	100	676	-5
30–49 år	16	19	24	22	19	100	1 409	-6
50–64 år	12	18	25	25	21	101	1 337	-16
65+ år	10	21	31	21	16	99	1 783	-6
<b>Utbildning<sup>1</sup></b>								
Låg	7	14	30	25	24	100	635	-28
Medellåg	7	15	27	27	24	100	1 507	-29
Medelhög	11	19	29	24	17	100	1 130	-11
Hög	21	27	24	17	11	100	1 772	20
<b>Hushållsinkomst<sup>2</sup></b>								
Låg	12	18	31	21	18	100	980	-9
Medel	11	19	26	24	20	100	2 121	-14
Hög	16	24	24	21	15	100	1 682	+4
<b>Subjektiv klass<sup>3</sup></b>								
Arbetarhem	9	15	28	25	23	100	1 980	-24
Tjänstemannahem	17	25	26	21	11	100	1 764	+10
Högre tjänstemannahem	17	25	26	20	12	100	569	+10
Jordbrukarhem	10	10	26	21	33	100	156	-34
Företagarhem	10	19	24	23	24	100	376	-18
<b>Boendeområde</b>								
Ren landsbygd	7	15	24	27	27	100	723	-32
Mindre tätort	8	16	28	26	22	100	924	-24
Stad eller större tätort	12	22	27	22	17	100	2 450	-5
Storstad	24	23	25	16	12	100	963	19
<b>Ideologisk orientering<sup>4</sup></b>								
Klart till vänster	35	26	20	10	9	100	601	+42
Något till vänster	20	28	26	18	8	100	1 203	+22
Varken till vänster eller till höger	8	17	31	23	21	100	1 392	-19
Något till höger	6	18	28	28	20	100	1 295	-24
Klart till höger	2	8	22	30	38	100	650	-58
<b>Partisympati<sup>5</sup></b>								
V	32	26	25	11	6	100	356	+41
S	13	25	32	19	11	100	1 517	+8
MP	48	31	13	5	3	100	354	+71
C	18	31	25	20	6	100	267	+23
L	13	31	25	20	11	100	189	+13
KD	3	11	28	33	25	100	152	-44
M	3	15	31	31	20	100	1 121	-33
SD	2	6	16	30	46	100	667	-68

**Kommentar:** Frågan lyder 'Vilken är din åsikt om följande förslag? Höja koldioxidskatten på bensin.' <sup>1</sup>Låg = grundskola eller motsvarande, Medellåg = gymnasium eller motsvarande, Medelhög = eftergymnasial utbildning ej högskola/universitet eller högskola/universitet kortare än 3 år, Hög = högskola/universitet minst 3 år. <sup>2</sup>Låg = Max 300 000 kr, Medel = 301 000–800 000 kr, Hög = mer än 800 000 kr. <sup>3</sup>Frågan lyder 'Om du skulle beskriva ditt nuvarande hem, vilket av nedanstående alternativ stämmer då bäst?' <sup>4</sup>Frågan lyder 'Man talar ibland om att politiska åsikter kan placeras in på en vänster-högerskala. Var någonstans skulle du placera dig själv på en sådan skala?' <sup>5</sup>Frågan lyder 'Vilket parti tycker du bäst om idag?' Balansmättet visar andelen mycket eller ganska intresserade minus andelen inte särskilt eller inte alls intresserade av miljöfrågor. Procentbasen utgörs av samtliga som har besvarat frågan.

**Källa:** Den nationella SOM-undersökningen 2024.

**Figur 10 Hög koldioxidskatten på bensin och diesel, 2021–2024 (procent)**



**Kommentar:** Frågan lyder 'Vilken är din åsikt om följande förslag? Höja koldioxidskatten på bensin och diesel.' Svartalternativen lyder 'Mycket bra förslag', 'Ganska bra förslag', 'Varken bra eller dåligt förslag', 'Ganska dåligt förslag' och 'Mycket dåligt förslag'. I figuren har fem svarsalternativ slagits ihop till tre. Procentbasen utgörs av dem som besvarat frågan. Antalet svarpersoner varierar mellan 1 527 och 1 731 för den undersökta tidsperioden.

**Källa:** Den nationella SOM-undersökningarna 2021–2024.

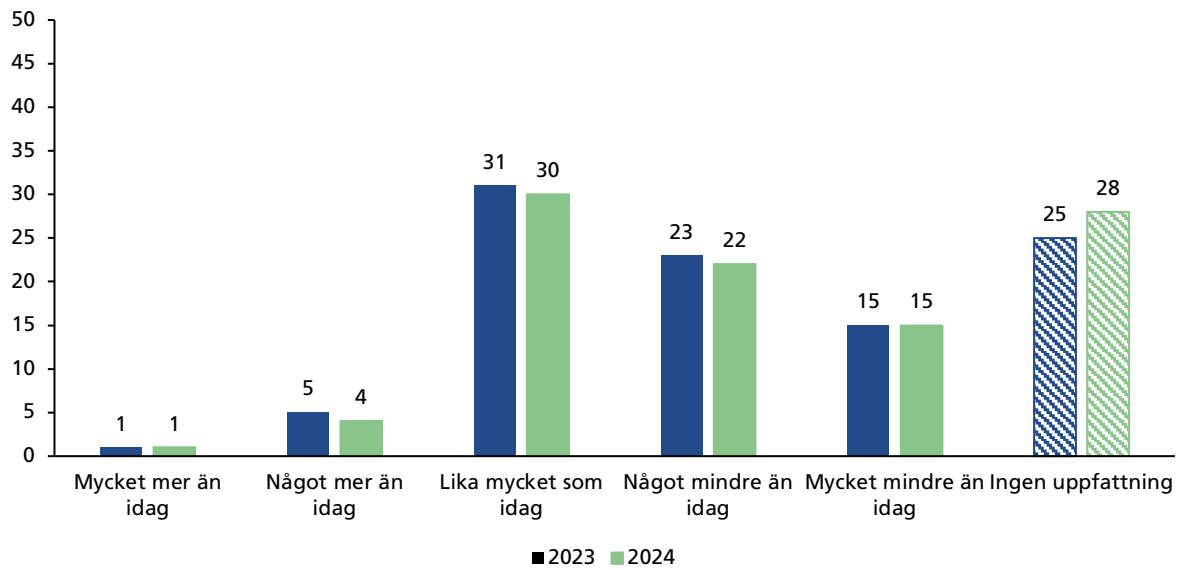
**Tabell 8 Hög koldioxidskatten på bensin och diesel efter olika sociala och politiska variabler, 2024 (procent och balansmätt)**

	Mycket bra förslag	Ganska bra förslag	Varken bra eller dåligt förslag	Ganska dåligt förslag	Mycket dåligt förslag	Summa procent	Antal personer	Balansmätt
<b>Samtliga</b>	11	19	23	24	23	100	1 731	-17
<b>Kön</b>								
Kvinna	11	22	26	24	17	100	875	-8
Man	11	17	19	24	29	100	852	-25
<b>Ålder</b>								
16–29 år	11	20	21	25	23	100	221	-17
30–49 år	16	20	23	17	24	100	494	-5
50–64 år	10	21	19	26	24	100	447	-19
65+ år	7	17	26	28	22	100	569	-26
<b>Utbildning<sup>1</sup></b>								
Låg	3	10	28	30	29	100	229	-46
Medellåg	6	12	22	26	34	100	466	-42
Medelhög	8	19	22	28	23	100	385	-24
Hög	19	27	22	18	14	100	592	+14
<b>Hushållsinkomst<sup>2</sup></b>								
Låg	10	16	29	23	22	100	319	-19
Medel	8	18	20	27	27	100	721	-28
Hög	15	22	22	22	19	100	557	-4
<b>Subjektiv klass<sup>3</sup></b>								
Arbetarhem	6	12	24	25	33	100	668	-40
Tjänstemannahem	16	26	21	22	15	100	610	+5
Högre tjänstemannahem	14	24	25	24	13	100	178	+1
Jordbrukarhem	(6)	(13)	(35)	(20)	(26)	100	46	-27
Företagarhem	11	20	16	27	26	100	120	-22
<b>Boendeområde</b>								
Ren landsbygd	5	11	20	26	38	100	231	-48
Mindre tätort	6	16	20	28	30	100	358	-36
Stad eller större tätort	11	19	25	24	21	100	769	-15
Storstad	20	30	22	16	12	100	315	+22
<b>Ideologisk orientering<sup>4</sup></b>								
Klart till vänster	34	27	21	11	7	100	201	+43
Något till vänster	16	29	23	23	9	100	391	+13
Varken till vänster eller till höger	6	18	26	24	26	100	488	-26
Något till höger	5	15	25	30	25	100	425	-35
Klart till höger	2	5	12	23	58	100	201	-74
<b>Partisympati<sup>5</sup></b>								
V	32	29	17	16	6	100	129	+39
S	10	23	27	25	15	100	511	-7
MP	46	32	17	5	0	100	112	+73
C	12	33	30	17	8	100	95	+20
L	5	26	26	34	9	100	62	-12
KD	(0)	(10)	(28)	(34)	(28)	100	47	-52
M	3	14	23	32	28	100	358	-43
SD	3	4	11	23	59	100	218	-75

**Kommentar:** Frågan lyder 'Vilken är din åsikt om följande förslag? Höja koldioxidskatten på bensin och diesel.' <sup>1</sup>Låg = grundskola eller motsvarande, Medellåg = gymnasium eller motsvarande, Medelhög = eftergymnasial utbildning ej högskola/universitet eller högskola/universitet kortare än 3 år, Hög = högskola/universitet minst 3 år. <sup>2</sup>Låg = Max 300 000 kr, Medel = 301 000–800 000 kr, Hög = mer än 800 000 kr. <sup>3</sup>Frågan lyder 'Om du skulle beskriva ditt nuvarande hem, vilket av nedanstående alternativ stämmer då bäst?' <sup>4</sup>Frågan lyder 'Man talar ibland om att politiska åsikter kan placeras in på en vänster-högerskala. Var någonstans skulle du placera dig själv på en sådan skala?' <sup>5</sup>Frågan lyder 'Vilket parti tycker du bäst om idag?' Balansmättet visar andelen mycket eller ganska intresserade minus andelen inte särskilt eller inte alls intresserade av miljöfrågor. Procentbasen utgörs av samtliga som har besvarat frågan. Resultat inom parentes bygger på svarstal under 50 personer.

**Källa:** Den nationella SOM-undersökningen 2024.

**Figur 11 Bör det avverkas mer eller mindre skog i Sverige än idag, 2023–2024 (procent)**



**Kommentar:** Frågan lyder 'Enligt din bedömning, bör det avverkas mer eller mindre skog i Sverige jämfört med idag?' Svartalternativen redovisas i figuren. Procentbasen utgörs av dem som besvarat frågan. Antalet svarspersoner var 1 658 år 2023 och 1 731 år 2024.

**Källa:** Den nationella SOM-undersökningarna 2023–2024.

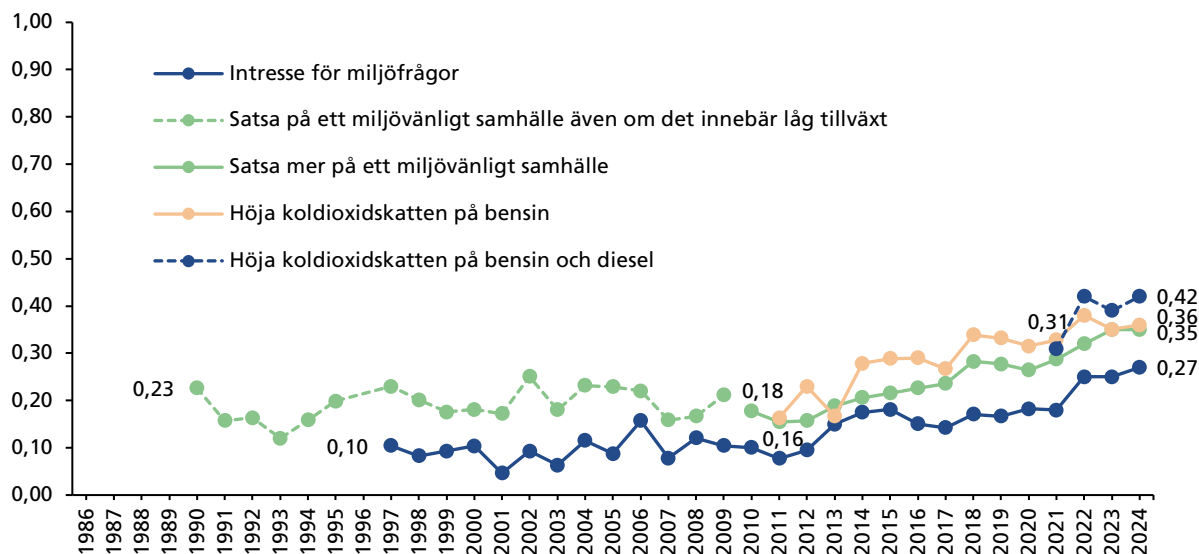
**Tabell 9 Bör det avverkas mer eller mindre skog i Sverige än idag efter olika sociala och politiska variabler, 2024 (procent och balansmätt)**

	Mycket mer än idag	Något mer än idag	Lika mycket som idag	Något mindre än idag	Mycket mindre än idag	Ingen uppfattning	Summa procent	Antal personer	Balansmätt
<b>Samtliga</b>	1	4	30	22	15	28	100	1 736	-32
<b>Kön</b>									
Kvinna	1	2	23	22	17	35	100	882	-36
Man	2	7	37	20	13	21	100	850	-24
<b>Ålder</b>									
16–29 år	1	4	25	28	17	25	100	214	-40
30–49 år	2	5	24	21	19	29	100	490	-33
50–64 år	1	5	32	20	14	28	100	443	-28
65+ år	1	4	34	20	12	29	100	589	-27
<b>Utbildning<sup>1</sup></b>									
Låg	3	3	33	21	13	27	100	240	-28
Medellåg	1	4	33	22	14	26	100	476	-31
Medelhög	1	5	29	19	16	30	100	385	-29
Hög	2	4	26	22	16	30	100	605	-32
<b>Hushållsinkomst<sup>2</sup></b>									
Låg	2	6	26	23	16	27	100	334	-31
Medel	1	3	33	22	15	26	100	726	-33
Hög	2	6	30	20	13	29	100	564	-25
<b>Subjektiv klass<sup>3</sup></b>									
Arbetarhem	2	3	29	21	18	27	100	682	-34
Tjänstemannahem	1	4	27	24	14	30	100	623	-33
Högre tjänstemannahem	1	8	36	17	10	28	100	177	-18
Jordbrukarhem	(2)	(5)	(41)	(25)	(9)	(18)	100	44	-27
Företagarhem	2	5	39	18	10	26	100	126	-21
<b>Boendeområde</b>									
Ren landsbygd	2	3	39	22	14	20	100	239	-31
Mindre tätort	1	4	30	19	16	30	100	364	-30
Stad eller större tätort	1	5	28	22	14	30	100	785	-30
Storstad	1	4	26	23	18	28	100	315	-36
<b>Ideologisk orientering<sup>4</sup></b>									
Klart till vänster	2	2	14	23	34	25	100	200	-53
Något till vänster	1	2	27	27	16	27	100	384	-40
Varken till vänster eller till höger	1	4	29	21	14	31	100	483	-30
Något till höger	1	6	36	21	9	27	100	424	-23
Klart till höger	3	11	39	9	9	29	100	201	-4
<b>Partisynpati<sup>5</sup></b>									
V	2	1	9	23	38	27	100	128	-58
S	1	4	30	24	13	28	100	505	-32
MP	0	3	17	29	28	23	100	111	-54
C	0	6	39	23	9	23	100	90	-26
L	0	1	34	31	8	26	100	62	-38
KD	2	10	32	18	14	24	100	50	-20
M	1	7	36	18	9	29	100	360	-19
SD	3	3	37	20	12	25	100	212	-26

**Kommentar:** Frågan lyder 'Enligt din bedömning, bör det avverkas mer eller mindre skog i Sverige jämfört med idag?' <sup>1</sup>Låg = grundskola eller motsvarande, Medellåg = gymnasium eller motsvarande, Medelhög = eftergymnasial utbildning ej högskola/universitet eller högskola/universitet kortare än 3 år, Hög = högskola/universitet minst 3 år. <sup>2</sup>Låg = Max 300 000 kr, Medel = 301 000–800 000 kr, Hög = mer än 800 000 kr. <sup>3</sup>Frågan lyder 'Om du skulle beskriva ditt nuvarande hem, vilket av nedanstående alternativ stämmer då bäst?' <sup>4</sup>Frågan lyder 'Man talar ibland om att politiska åsikter kan placeras in på en vänster-högskala. Var någonstans skulle du placera dig själv på en sådan skala?' <sup>5</sup>Frågan lyder 'Vilket parti tycker du bäst om idag?' Balansmättet visar andelen mycket eller ganska intresserade minus andelen inte särskilt eller inte alls intresserade av miljöfrågor. Procentbasen utgörs av samtliga som har besvarat frågan. Resultat inom parentes bygger på svarstal under 50 personer.

**Källa:** Den nationella SOM-undersökningen 2024.

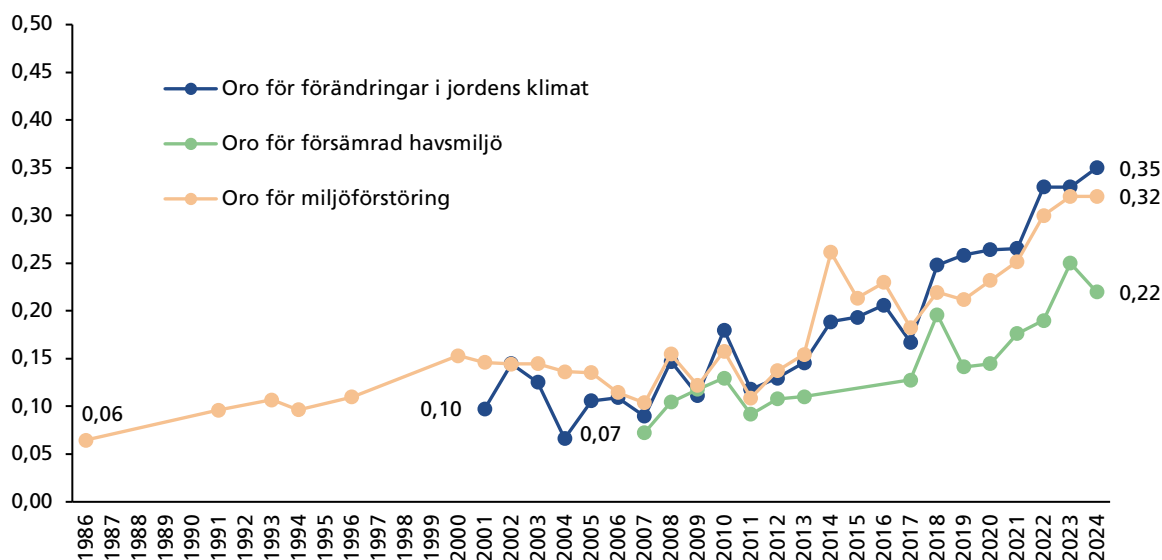
**Figur 12 Samvariation mellan subjektiv vänster-högerposition och olika indikatorer på svensk miljö- och klimatopinion, 1990–2024 (Pearson's r)**



**Kommentar:** Figuren visar hur korrelationen mellan subjektiv vänster-högerposition och ett antal indikatorer på svensk miljö- och klimatopinion utvecklats under perioden 1990–2024. Se figur- och tabellkommentarer ovan för respektive indikatorns frågeformulering. Pearson's r är ett sambandsmått som varierar mellan -1 och 1. Ju längre avstånd från 0 desto starkare är sambandet mellan den beroende och oberoende variabeln.

**Källa:** Den nationella SOM-undersökningen 1990–2024.

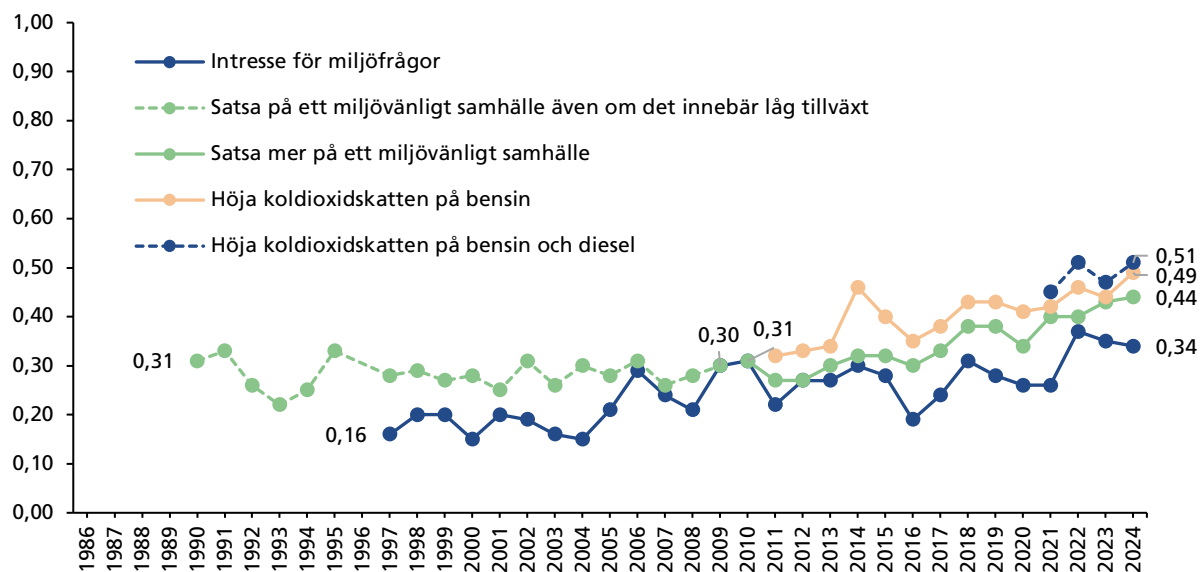
**Figur 13 Samvariation mellan subjektiv vänster-högerposition och oro för klimat och miljö, 1986–2024 (Pearson's r)**



**Kommentar:** Figuren visar hur korrelationen mellan subjektiv vänster-högerposition och ett antal indikatorer på svensk miljö- och klimatopinion utvecklats under perioden 1986–2024. Se figur- och tabellkommentarer ovan för respektive indikatorns frågeformulering. Pearson's r är ett sambandsmått som varierar mellan -1 och 1. Ju längre avstånd från 0 desto starkare är sambandet mellan den beroende och oberoende variabeln.

**Källa:** Den nationella SOM-undersökningen 1986–2024.

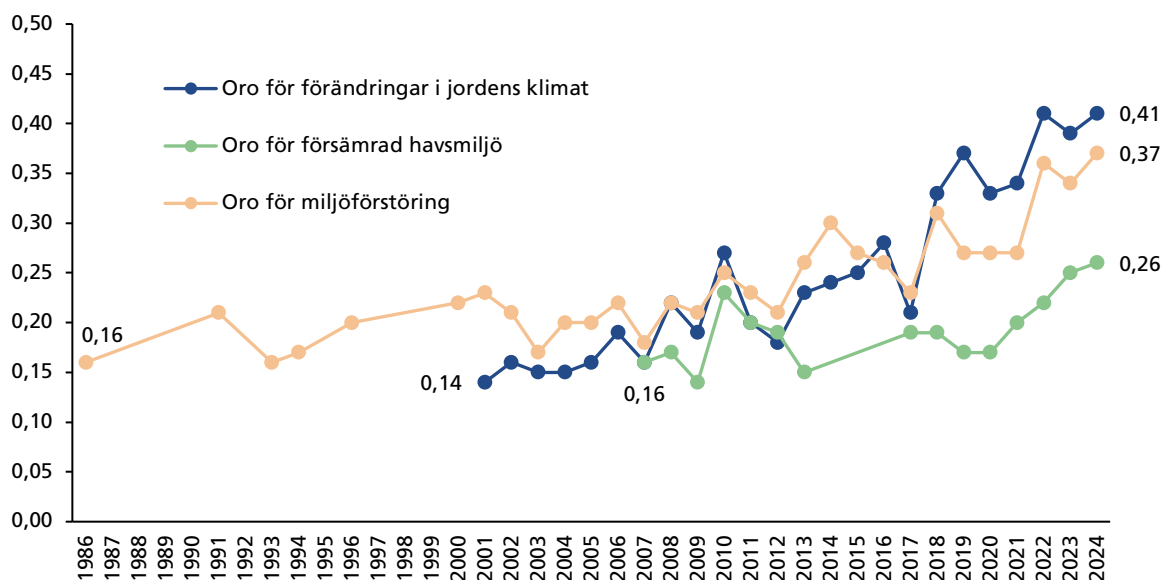
**Figur 14 Samvariation mellan partisympati och olika indikatorer på svensk miljö- och klimatopinion, 1990–2024 (eta)**



**Kommentar:** Figuren visar hur samvariationen mellan partisympati och ett antal indikatorer på svensk miljö- och klimatopinion utvecklats under perioden 1990–2024. Se figur- och tabellkommentarer ovan för respektive indikators frågeformulering. Eta är ett sambandsmått som varierar mellan 0 och 1. Ju längre avstånd från 0 desto starkare är sambandet mellan den beroende och oberoende variabeln.

**Källa:** Den nationella SOM-undersökningen 1990–2024.

**Figur 15 Samvariation mellan partisympati och oro för klimat och miljö, 1986–2024 (eta)**



**Kommentar:** Figuren visar hur samvariationen mellan partisympati och ett antal indikatorer på svensk miljö- och klimatopinion utvecklats under perioden 1986–2024. Se figur- och tabellkommentarer ovan för respektive indikators frågeformulering. Eta är ett sambandsmått som varierar mellan 0 och 1. Ju längre avstånd från 0 desto starkare är sambandet mellan den beroende och oberoende variabeln.

**Källa:** Den nationella SOM-undersökningen 1986–2024.

**Den svenska miljö-, energi- och klimatopinionen** är ett forskningsprojekt vid Statsvetenskapliga institutionen på Göteborgs universitet vars syfte är att bidra till kunskapsförsörjningen av den svenska miljöopinionen och skapa underlag till nytta för allmänhet, beslutsfattare och forskare. I samverkan med SOM-institutet på Göteborgs universitet genomför projektet systematiska mätningar av attityder kring miljö-, energi- och klimatfrågor i den nationella SOM-undersökningen varje år. 2024 års SOM-undersökning med frågor kring miljö, energi och klimat omfattar 3 750 slumpmässigt utvalda personer från hela Sverige. Projektet finansieras av Energimyndigheten.

