

Ämnesprov, läsår 2017/2018

# Religionskunskap

Bedömningsanvisningar

Årskurs

9

**Kontaktuppgifter**

Frågor om utformningen av och innehållet i provet i religionskunskap i årskurs 9 kan ställas till Institutionen för didaktik och pedagogisk profession vid Göteborgs universitet på epostadressen:

[nationellaprovreligionskunskap@ped.gu.se](mailto:nationellaprovreligionskunskap@ped.gu.se)

Nationella prov religionskunskap  
IDPP  
Göteborgs universitet  
Box 300  
40530 Göteborg

Frågor om provets genomförande kan ställas till Skolverket på epostadressen:

[nationellaprov@skolverket.se](mailto:nationellaprov@skolverket.se)

Nationella prov  
Skolverket  
106 20 Stockholm

Frågor om beställningar och utskick av provmaterialet kan ställas till tryckeriet:

Exakta print  
tfn: 040-685 51 10  
[np.bestallning@exakta.se](mailto:np.bestallning@exakta.se)

# Innehållsförteckning

Inledning.....	4
Läsanvisning .....	4
<b>1. Allmän information om bedömningen och betygssättningen av provet .....</b>	<b>5</b>
Bedömning av öppna och slutna uppgifter .....	5
Exempel på elevsvar med bedömningskommentarer.....	5
Beräkning av belägg på uppgifter .....	5
Sammanställning av resultat.....	6
Sammanställning till ett provbetyg .....	6
Koppling till kursplanen .....	6
<b>2. Bedömningsanvisningar .....</b>	<b>7</b>
Läsanvisning .....	7
Instruktioner för bedömning av provet .....	7
Delprov A - Bedömningsanvisningar .....	8
Delprov B - Bedömningsanvisningar .....	36
<b>3. Instruktioner för sammanvägning till ett provbetyg .....</b>	<b>66</b>
Sammanvägning till ett provbetyg i samband med provet i religionskunskap i årskurs 9 .....	66
Formulär för sammanställning av elevresultat – steg för steg .....	66
Förklaring till ifyllt formulär .....	67
Resultaten på provet i relation till slutbetyget .....	67
<b>4. Instruktioner för inrapportering av provresultat.....</b>	<b>68</b>
Insamling 1.....	68
Insamling 2 .....	68
<b>5. Kopieringsunderlag .....</b>	<b>70</b>
Kopieringsunderlag: Formulär för sammanställning av elevresultat .....	71
Formulär för sammanställning av elevresultat: exempel.....	72

## Inledning

På uppdrag av regeringen ansvarar Skolverket för samtliga nationella prov. Syftet med de nationella proven är i huvudsak att

- stödja en likvärdig och rättvis bedömning och betygssättning
- ge underlag för en analys av i vilken utsträckning kunskapskraven uppfylls på skolnivå, på huvudmannanivå och på nationell nivå.

De nationella proven kan också bidra till

- att konkretisera kurs- och ämnesplanerna
- en ökad måluppfyllelse för eleverna.

Det är rektorn som ansvarar för organisationen omkring provet på skolan och för att leda och fördela arbetet.

## Läsanvisning

Det här häftet ska användas vid bedömningen av det nationella provet i religionskunskap i årskurs 9. Häftet består av 5 kapitel. Inledningsvis finns information om bedömningen och betygssättningen av provet (kapitel 1). Sedan följer anvisningar för att bedöma elevernas prestationer på provet (kapitel 2). Därefter finns ett kapitel med instruktioner för sammanvägningen till ett provbetyg (kapitel 3). Sedan följer ett kapitel med instruktioner för inrapportering av provresultat (kapitel 4). Det avslutande kapitlet innehåller kopieringsunderlag samt exempel på formulär för sammanställning av elevresultat (kapitel 5).

# 1. Allmän information om bedömningen och betygssättningen av provet

Bedömningen av provet sker utifrån det röda häftet *Bedömningsanvisningar*. Dessa anvisningar utgår från grundskolans kursplan och kunskapskrav i ämnet religionskunskap.

## Bedömning av öppna och slutna uppgifter

Uppgifterna i provet består huvudsakligen av tre uppgiftstyper: uppgifter med slutna svarsalternativ som eleverna besvarar genom att exempelvis kryssa i rutor, uppgifter med kortsvarsformat där eleven formulerar ett svar med ett par ord eller en mening och uppgifter med öppna svarsformat som eleverna besvarar med en längre text.

I anslutning till de slutna svarsformaten anges de rätta svaren i bedömningsanvisningarna till respektive uppgift och vid uppgifterna med kortsvarsformat anges de rätta svaren alternativt exempel på rätta svar. I de öppna uppgifterna anges i bedömningsanvisningarna ett antal aspekter som bedömningen ska utgå från. Bedömningsaspekterna sammanfattar översiktligt vad läraren ska fästa avseende vid i bedömningen av respektive uppgift.

## Exempel på elevsvar med bedömningskommentarer

Det är bedömningsaspekterna som ska ligga till grund för lärarens bedömning.

För att konkretisera bedömningsaspekterna och stödja lärarens bedömning finns ett antal autentiska exempel på hur elever svarat i anslutning till de öppna uppgifterna. Syftet med exemplen är att ge läraren stöd i att konkretisera hur ett elevsvar på E-, C- respektive A-nivån kan se ut. Till varje elevexempel finns också en bedömningskommentar.

Kommentarerna förklarar varför svaret har bedömts motsvara en viss kravnivå. Elevsvaren ska ses som ett stöd i bedömningsarbetet. Svaren kan se olika ut och ändå motsvara samma kravnivå.

## Beräkning av belägg på uppgifter

Vid bedömningen av provet ska läraren i samband med varje uppgift identifiera vilka belägg för kravnivåerna E, C och A som går att urskilja i elevens svar. Olika uppgifter kan ge olika antal belägg. Det innebär att några uppgifter endast kan ge belägg för nivå E, andra uppgifter kan ge belägg för både nivå E och C medan vissa uppgifter kan ge belägg för alla tre nivåer. Vilket antal belägg en uppgift kan ge illustreras i form av en matris i bedömningsanvisningen till respektive uppgift.

I de fall som elevens svar bedöms ligga på C- eller A-nivå får eleven också belägg för de underliggande kravnivåerna. Det innebär att om en elevs svar bedöms ligga på nivå A markerar läraren att det finns belägg för nivåerna E, C och A. På motsvarande sätt markerar läraren att det finns belägg för nivåerna E och C om en elevs svar bedöms ligga på nivå C.

## Sammanställning av resultat

När eleven har genomfört de olika delproven noteras resultaten i ”Formulär för sammanställning av elevresultat” som finns i kapitel 5. Syftet med formuläret är att underlätta för läraren att sammanställa och rapportera in elevens resultat. Det kan också användas vid samtal med eleven om provresultatet.

## Sammanställning till ett provbetyg

När samtliga delprov är genomförda ska resultaten summeras till ett provbetyg. Information om hur summeringen går till finns i kapitel 3.

## Koppling till kursplanen

Kursplanen i religionskunskap innefattar fem förmågor vilka avspeglas i kunskapskraven. Kunskapskraven i religionskunskap för år 9 kan i sin tur delas upp i sex olika delar. Ämnesprovet för religionskunskap för år 9, 2018 omfattar uppgifter som riktar sig mot samtliga fem förmågor och samtliga sex delar av kunskapskraven.

Nedan följer en översikt över dessa förmågor och delar av kunskapskraven utan progressionsuttryck (dvs. de värdeord som särskiljer betygsnivåerna, här markerade med \*).

Förmågor i NP religionskunskap år 9	Delar av kunskapskraven i NP religionskunskap år 9	Uppgift
1. Analysera kristendomen, andra religioner och livsåskådningar samt olika tolkningar och bruk inom dessa.	1. Eleven har * kunskaper om kristendomen och de andra världsreligionerna och visar det genom att * centrala tankegångar, urkunder och konkreta religiösa uttryck och handlingar inom religionerna. 2. Dessutom för eleven * resonemang om likheter och skillnader inom och mellan några religioner och andra livsåskådningar.	1, 2, 9, 12, 20  4, 6, 7, 11, 14, 16, 23
2. Analysera hur religioner påverkar och påverkas av förhållanden och skeenden i samhället.	3. Eleven kan utifrån undersökningar om hur religioner kan påverkas av och påverka samhälleliga förhållanden och skeenden beskriva * samband med * underbyggda resonemang.	8, 19, 22
3. Reflektera över livsfrågor och sin egen och andras identitet.	4. Eleven kan också föra * resonemang om hur livsfrågor skildras i olika sammanhang och hur identiteter kan formas av religioner och andra livsåskådningar på ett sätt som *.	10, 17, 18
4. Resonera och argumentera kring moraliska frågeställningar och värderingar utifrån etiska begrepp och modeller.	5. Eleven kan resonera och argumentera kring moraliska frågeställningar och värderingar genom att föra * underbyggda resonemang och använda etiska begrepp och modeller på ett * fungerande sätt.	5, 13, 21
5. Söka information om religioner och andra livsåskådningar och värdera källornas relevans och trovärdighet.	6. Eleven kan söka information om religioner och andra livsåskådningar och använder då olika typer av källor på ett * fungerande sätt samt för * underbyggda resonemang om informationens och källornas trovärdighet och relevans.	3, 15

## 2. Bedömningsanvisningar

I det här kapitlet finns anvisningar för hur provet ska bedömas.

### Läsanvisning

Till varje uppgift finns en bedömningsanvisning med ett antal underrubriker. Dessa ser delvis olika ut beroende på om uppgiftsformatet är öppet eller slutet. Följande underrubriker återfinns i bedömningsanvisningarna:

*Formulering av uppgiften och rätta svar.* Här återges hur provuppgiften formuleras i elevhäftet. Här återges också de rätta svaren i de fall som uppgiften har ett slutet svarsformat.

*Uppgiften bedöms utifrån följande del av kunskapskraven.* Här beskrivs vilken del av kunskapskraven som prövas i uppgiften.

*Bedömningsaspekter och progression.* Här beskrivs de aspekter som läraren ska fästa avseende vid i samband med bedömningen av de öppna uppgifterna. I detta avsnitt finns också en matris där det beskrivs vilka kravnivåer som uppgiften kan ge belägg för.

*Exempel på elevsvar med kommentarer.* Här finns autentiska exempel på hur elever har svarat på uppgiften med kommentarer som beskriver varför elevexemplen har bedömts som de har gjort.

### Instruktioner för bedömning av provet

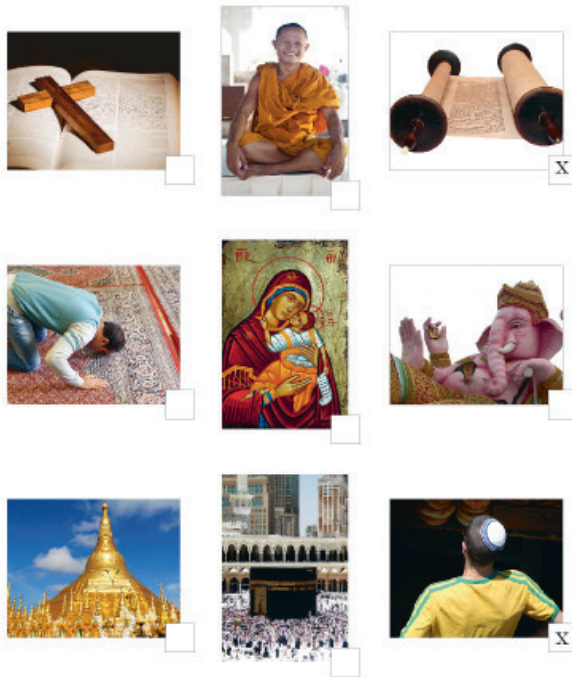
På sidan 8-65 finns anvisningar för bedömning av uppgifterna i provet.

## Delprov A - Bedömningsanvisningar

### 1. Världsreligioner - judendom

#### Formulering av uppgiften och rätta svar

Markera de två bilder som har en tydlig koppling till judendom med ett kryss.  
Fler än två kryss gör svaret ogiltigt.



#### Uppgiften bedöms utifrån följande del av kunskapskraven

Eleven har **grundläggande/goda/mycket goda** kunskaper om kristendomen och de andra världsreligionerna och visar det genom att **beskriva/förklara och visa på samband mellan/förklara och visa på samband och generella mönster kring** centrala tankegångar, urkunder och konkreta religiösa uttryck och handlingar inom religionerna.

#### Progression

Belägg för nivå E	Belägg för nivå C	Belägg för nivå A
2 rätt		
Kommentar: Om eleven kryssat i fler än två rutor, räknas detta som ett ogiltigt svar på uppgiften.		



## 2. Världsreligioner - religiösa samband

### Formulering av uppgiften och rätta svar

- a) Skriv rätt världsreligion (kristendom, islam, judendom, hinduism eller buddhism) i de bruna rutorna i den vänstra spalten.  
 b) Para ihop meningarna med förklaringarna på nästa sida. Skriv siffran på förklaringen i de gröna rutorna i den högra spalten.

Världsreligion (skriv en världsreligion)	Religiös handling/ Konkret religiöst uttryck	Förklaring (skriv en siffra)
a) Inom... <i>hinduism</i>	... ber man till Ganesha för att...	2
b) Inom... islam	... firar man Eid al-Fitr för att...	1
c) Inom... buddhism	... skall man följa den åttafaldiga vägen för att...	6
d) Inom... judendom	... brukar man fira Yom-Kippur för att...	8
e) Inom... hinduism	... är de flesta vegetarianer för att...	7
f) Inom... kristendom	... biktar många sig för att...	4
g) Inom... islam	... besöker man Medina under valfärden för att...	9

### Uppgiften bedöms utifrån följande del av kunskapskraven

Eleven har **grundläggande/goda/mycket goda** kunskaper om kristendomen och de andra världsreligionerna och visar det genom att **beskriva/förklara och visa på samband mellan/ förklara och visa på samband och generella mönster kring** centrala tankegångar, urkunder och konkreta religiösa uttryck och handlingar inom religionerna.

**Progression**

Belägg för nivå E	Belägg för nivå C	Belägg för nivå A
5-8 rätt	9-12 rätt varav fyra hela rader är korrekta.	
Kommentar: Uppgiften mäter både elevens förmåga att beskriva och elevens förmåga att förklara och visa på samband. Om eleven skrivit mer än en världsreligion eller mer än en siffra i rutan räknas det som ett ogiltigt svar på deluppgiften.		

### 3. Källanvändning - artikel i skoltidning om sabbat

#### Formulering av uppgiften

- a) Motivera varför källa 1 och källa 2 kan vara användbara. Förtydliga varje motivering med två exempel/förklaringar.
- b) Motivera varför källa 3 och källa 4 kan passa mindre bra att använda. Förtydliga varje motivering med två exempel/förklaringar.

#### Uppgiften bedöms utifrån följande del av kunskapskraven

Eleven kan söka information om religioner och andra livsåskådningar och använder då olika typer av källor på ett **i huvudsak/relativt väl/väl fungerande sätt** samt **för enkla och till viss del/utvecklade och relativt väl/välutvecklade och väl underbyggda** resonemang om informationens och källornas trovärdighet och relevans.

#### Bedömningsaspekter och progression

Läraren ska bedöma i vilken utsträckning svaret på uppgiften innehåller:

- relevanta motiveringar till varför en källa kan vara användbar
- relevanta motiveringar till varför en källa kan passa mindre bra att använda
- relevanta motiveringar som förtydligas med exempel och/eller förklaringar

Belägg för nivå E	Belägg för nivå C	Belägg för nivå A
<p>Eleven ger en relevant motivering till varför en källa kan vara användbar i deluppgift (a) och varför en källa kan passa mindre bra att använda i deluppgift (b)</p> <p>och</p> <p>båda motiveringarna förtydligas med antingen ett exempel eller en förklaring.</p> <p>eller</p> <p>eleven ger en relevant motivering till varför sammanlagt tre källor i deluppgift (a) och deluppgift (b) kan vara användbara eller kan passa mindre bra att använda.</p>	<p>Eleven ger en relevant motivering till varför två källor kan vara användbara i deluppgift (a) och varför två källor kan passa mindre bra att använda i deluppgift (b)</p> <p>och</p> <p>de fyra motiveringarna förtydligas antingen med ett exempel eller en förklaring.</p>	<p>Eleven ger en relevant motivering till varför två källor kan vara användbara i deluppgift (a) och varför två källor kan passa mindre bra att använda i deluppgift (b)</p> <p>och</p> <p>två motiveringar förtydligas antingen med ett exempel eller en förklaring</p> <p>och</p> <p>två motiveringar förtydligas med minst två exempel eller förklaringar.</p>

Exempel på relevanta motiveringar till varför källorna kan vara användbara:

Källa 1 - Saras blogg

- Sara är judinna och känner till religionen
- Sara kan antas fira sabbat regelbundet och har kunskap om det
- Sara bloggar för en judisk församling och källan anses då mer trovärdig och användbar
- bloggarens följare skulle kunna kommentera eventuella felaktigheter
- förstahandskälla

Källa 2 - intervju med rabbin

- rabbinen är själv jude och känner till religionen
- rabbinen är utbildad inom de judiska traditionerna
- SVT är en objektiv och trovärdig källa
- intervjun är förmodligen gjord av en utbildad journalist
- förstahandskälla

Exempel på relevanta motiveringar till varför källorna kan passa mindre bra att använda:

Källa 3 - brev från Olivia

- hon har bara sett hur man firar sabbat och kan ha missuppfattat
- hon lever inte själv som judinna
- hon känner inte till de judiska traditionerna

Källa 4 - elevarbete hämtat från internet

- man vet kanske inte vilka källor eleven har använt i sitt arbete
- man vet inte om eleven har varit källkritisk
- eleven kan ha missförstått eller misstolkat fakta

### Exempel på elevsvar med kommentarer

Exempel på elevsvar som ger belägg för nivå E

#### Variant 1

*Källa 1 kan vara användbar för att:*

*Själv är ju Sara jude och vet hur traditionerna är när man firar sabbat. Hon kanske har många följare på sin blogg för att de håller med och förstår Sara som jude eller vill veta mer.*

*Källa 3 kan passa mindre bra att använda för att:*

*Olivia har bara sett hur man firar sabbat och inte gjort det själv då kan hon ha sett fel och missuppfattat vad de vill nå med det och missat kanske lite.*

#### Variant 2

*Källa 1 kan vara användbar för att:*

*Eftersom att hon är jude.*

*Källa 2 kan vara användbar för att:*

*För att han kan det mesta om religionen och vet hur man firar på olika sätt.*

*Källa 3 kan passa mindre bra att använda för att:*

*För att hon såg bara och tog inte del av det.*

Bedömningskommentar till exemplen

#### Variant 1

Eleven ger en relevant motivering till varför en källa kan vara användbar i deluppgift (a), ”Själv är ju Sara jude...”. Motiveringen förtydligas med en förklaring, ”... och vet hur traditionerna är när man firar sabbat.”.

Eleven ger också en relevant motivering till varför en källa kan passa mindre bra att

använda i deluppgift (b), ”*Olivia har bara sett hur man firar sabbat...*”. Motiveringen förtydligas med en förklaring, ”... *då kan hon ha sett fel och missuppfattat vad de vill nå med det och missat kanske lite*”.

### Variant 2

Eleven ger en relevant motivering till varför sammanlagt tre källor i deluppgift (a) och deluppgift (b) kan vara användbara eller kan passa mindre bra att använda. Eleven anger två motiveringar till varför källa 1 och källa 2 kan vara användbara, ”*Eftersom att hon är jude*.” och ”*För att han kan det mesta om religionen och vet hur man firar på olika sätt*”. Eleven anger också en motivering till varför källa 3 kan passa mindre bra att använda, ”*För att hon såg bara och tog inte del av det*”.

### Exempel på elevsvar som ger belägg för nivå C

*Källa 1 kan vara användbar för att:*

*Sara har egen upplevelse eftersom Saras familj är judar så vet hon vad de gör och inte. Sara är med under sabbaten och berättar vad hennes familj gör. Eftersom Sara är med och upplever sabbaten så är den mer trovärdig.*

*Källa 2 kan vara användbar för att:*

*Det är en rabbin som blir intervjuad. En rabbin är som en präst för judarna och vet därför mer än vad andra gör. Rabbinen är bra påläst och har studerat religionen, dvs han vet mest.*

*Källa 3 kan passa mindre bra att använda för att:*

*Olivia som har skrivit brevet har ju bara sett det på håll och kanske uppfattat allt på ett annat sätt från vad det verkligen var. Hon vet inte hur det gick till egentligen och bara såg och man kan därför inte lita på att det hon säger är sant mer att hon skrev vad hon såg, inte hur det gick till.*

*Källa 4 kan passa mindre bra att använda för att:*

*Det är bara en elev som skrivit det i ett vanligt skolarbete. Man vet inte var eleven fått sin information från, vad syftet är med arbetet eller nånting om vad som skrivs i arbetet stämmer alls.*

### Bedömningskommentar till exemplet

Eleven ger en relevant motivering till varför källa 1 kan vara användbar, ”... *eftersom Saras familj är judar...*”. Eleven förtydligar motiveringen med en förklaring, ”*Sara är med under sabbaten och berättar vad hennes familj gör*”.

Eleven ger en relevant motivering till varför källa 2 kan vara användbar, ”*Rabbinen är bra påläst och har studerat religionen...*”. Eleven förtydligar motiveringen med en förklaring, ”*En rabbin är som en präst för judarna och vet därför mer än vad andra gör*”.

Eleven ger också en relevant motivering till varför källa 3 kan passa mindre bra att använda, ”*Olivia som har skrivit brevet har ju bara sett det på håll och kanske uppfattat allt på ett annat sätt från vad det verkligen var*”. Eleven förtydligar motiveringen med en förklaring, ”*Hon vet inte hur det gick till egentligen och bara såg och man kan därför inte lita på att det hon säger är sant mer att hon skrev vad hon såg, inte hur det gick till*”.

Eleven ger också en relevant motivering till varför källa 4 kan passa mindre bra att använda, ”*Man vet inte var eleven fått sin information från...*”. Eleven förtydligar motiveringen med en förklaring, ”... *vad syftet är med arbetet eller nånting om vad som skrivs i arbetet stämmer alls*”.

### Exempel på elevsvar som ger belägg för nivå A

*Källa 1 kan vara användbar för att:*

*Det är en judisk tjej som har skrivit om hur hon och hennes familj firar sabbat. Det gör det till en förstahandskälla, eftersom hon själv var med och den är trovärdig eftersom hon och hennes familj lever enligt de judiska traditionerna.*

*Källa 2 kan vara användbar för att:*

*Det är en intervju med en rabbin, som vet mycket om judendomen. Den är trovärdig eftersom rabbinen håller i gudstjänsten och därför kan mycket om religionen och lever förmodligen efter den sijn. Den är även en förstahandskälla, eftersom det är en intervju och rabbinen berättar*

*själv.*

*Källa 3 kan passa mindre bra att använda för att:*

*Olivia, som skrivit källan, bara har sett hur människor firar det och inte firat det själv. Och hon vet därför inte exakt hur man firar det. Hon lever inte heller enligt judendomen och enligt traditionerna. Hon har sett det, men inte upplevt själva traditionen.*

*Källa 4 kan passa mindre bra att använda för att:*

*Det är ett elevarbete, vilket gör att man inte vet vilka källor eleven fått sin fakta ifrån, vilket gör källan mindre trovärdig.*

#### **Bedömningskommentar till exemplet**

Eleven ger en relevant motivering till varför källa 1 kan vara användbar, ”*Det är en judisk tjej som har skrivit...*”. Eleven förtydligar motiveringen med två exempel eller förklaringar, ”*Det gör det till en förstahandskälla, eftersom hon själv var med*” och ”*... eftersom hon och hennes familj lever enligt de judiska traditionerna.*”.

Eleven ger en relevant motivering till varför källa 2 kan vara användbar, ”*Det är en intervju med en rabbin, som vet mycket om judendomen...*”. Eleven förtydligar motiveringen med två exempel eller förklaringar, ”*Den är trovärdig eftersom rabbinen håller i gudstjänsten och därför kan mycket om religionen...*” och ”*Den är även en förstahandskälla, eftersom det är en intervju och rabbinen berättar själv.*”.

Eleven ger också en relevant motivering till varför källa 3 kan passa mindre bra att använda, ”*Olivia, som skrivit källan, bara har sett hur människor firar det och inte firat det själv.*”. Eleven förtydligar motiveringen med två exempel eller förklaringar, ”*Och hon vet därför inte exakt hur man firar det.*” och ”*Hon lever inte heller enligt judendomen och enligt traditionerna.*”.

Eleven ger också en relevant motivering till varför källa 4 kan passa mindre bra att använda, ”*... att man inte vet vilka källor eleven fått sin fakta ifrån...*”. Eleven förtydligar motiveringen med en förklaring, ”*... vilket gör källan mindre trovärdig.*”.

#### 4. Världsreligioner - heliga skrifter

##### Formulering av uppgiften och rätta svar

Markera med ett eller två kryss efter varje påstående i den ruta eller de rutor som stämmer bäst överens med påståendet. Sätt ut totalt 13 kryss.

Två av påståendena passar in på två av svarsalternativen.

Påstående	Stämmer med Nya Testamentet (kristendom)	Stämmer med Koranen (islam)	Stämmer med Torah (judendom)	Stämmer inte med någon av skrifterna
a) Enligt traditionen fick Muhammed innehållet av Gud via ängeln Gabriel/Jibril.		X		
b) Innehåller berättelser om Jesus/Isa.	X	X		
c) Innehåller information om Martin Luther.				X
d) Innehåller de fem Moseböckerna.			X	
e) Innehåller 114 suror.		X		
f) Innehåller berättelser om Ismael och stamfadern Abraham/Ibrahim.		X	X	
g) Texten är från början skriven på arabiska.		X		
h) Innehåller brev från Paulus.	X			
i) Innehåller information om de medeltida korstågen.				X
j) Innehåller fyra evangelier.	X			
k) Kan förvaras ihoprullad i en ark.			X	

## BEDÖMNINGSANVISNINGAR

### Uppgiften bedöms utifrån följande del av kunskapskraven

Dessutom för eleven **enkla/utvecklade/välutvecklade och nyanserade** resonemang om likheter och skillnader inom och mellan några religioner och andra livsåskådningar.

### Progression

Belägg för nivå E	Belägg för nivå C	Belägg för nivå A
4-6 rätt	7-10 rätt	11-13 rätt
Kommentar: Om eleven kryssat i fler rutor än vad som anges i facit vid någon av raderna, räknas detta som ett ogiltigt svar på deluppgiften. Dvs. om eleven exempelvis markerar två rutor där en ska markeras blir det inget poäng på den raden. Om eleven däremot markerat för få kryss på raden får eleven poäng för det korrekta alternativ som markerats.		



## 5. Etiska modeller - att bryta mot trafikregler

### Formulering av uppgiften

Argumentera med hjälp av två etiska modeller kring olika sätt att se på om Fatimas pappa gjorde rätt och/eller fel när han bröt mot trafikregler på väg till sjukhuset. Förtydliga varje argument med två exempel, förklaringar eller konsekvenser.

### Uppgiften bedöms utifrån följande del av kunskapskraven

Eleven kan resonera och argumentera kring moraliska frågeställningar och värderingar genom att föra **enkla och till viss del/utvecklade och relativt väl/välutvecklade och väl** underbyggda resonemang och använda etiska begrepp och modeller på ett **i huvudsak /relativt väl/väl** fungerande sätt.

### Bedömningsaspekter och progression

Läraren ska bedöma i vilken utsträckning svaret på uppgiften innehåller:

- användning av etiska modeller
- relevanta argument
- argument som förtydligas
- förklaringar
- problematisering
- förtydliganden i form av exempel, förklaringar eller konsekvenser

Belägg för nivå E	Belägg för nivå C	Belägg för nivå A
<p>Eleven använder sig av en korrekt uppfattad etisk modell</p> <p>och</p> <p>anger minst ett relevant argument för att pappan gjorde rätt eller fel</p> <p>varav</p> <p>minst ett av argumenten förtydligas med en/ett exempel, förklaring eller konsekvens</p> <hr/> <p>eller</p> <p>eleven använder sig av minst en korrekt uppfattad etisk modell</p> <p>och</p> <p>anger minst två relevanta argument för att pappan gjorde rätt eller fel.</p>	<p>Eleven använder sig av två korrekt uppfattade etiska modeller</p> <p>och</p> <p>anger minst två relevanta argument för att pappan gjorde rätt eller fel</p> <p>varav</p> <p>minst ett av argumenten förtydligas med minst två exempel, förklaringar eller konsekvenser.</p>	<p>Eleven använder sig av två korrekt uppfattade etiska modeller</p> <p>och</p> <p>anger minst två relevanta argument för att pappan gjorde rätt eller fel</p> <p>varav</p> <p>minst två av argumenten förtydligas med minst två exempel, förklaringar eller konsekvenser</p> <p>och</p> <p>eleven problematiserar sitt svar genom att visa att en etisk modell kan användas för att argumentera för olika ståndpunkter i en och samma fråga.</p>

### Vanliga orsaker till att ett svar inte motsvarar nivån för E

- Eleven använder inte etiska modeller på rätt sätt.
- Elevens argument är inte relevanta.
- Eleven förtydligar inte sina argument.

Exempel på relevanta argument för att Fatimas pappa gjorde rätt:

- Han ville att Fatima skulle få hjälp så fort som möjligt.
- Han ville minska hennes lidande.
- Han är orolig att hon har fler och allvarligare skador.
- Han är orolig för sin dotter.

Exempel på relevanta argument för att Fatimas pappa gjorde fel:

- Han kunde orsakat ytterligare en olycka som skadade andra.
- Han kunde orsakat ytterligare en olycka som skadade Fatima (och honom själv).
- Han bryter mot lagen.

### Exempel på elevsvar med kommentarer

Exempel på elevsvar som ger belägg för nivå E

#### Variant 1

*Sinnelagsetiker skulle möjligen säga att det fadern gjorde var rätt eftersom han gjorde det med goda avsikter för att få sin dotter till sjukhuset så snabbt som möjligt.*

#### Variant 2

*En pliktetiker skulle antagligen säga att Fatimas pappa gjorde fel eftersom han bröt mot lagen. En konsekvensetiker skulle troligen sagt att Fatimas pappa gjorde fel därför att de kunde slutat illa på så sätt att han hade kunnat orsaka krascher i trafiken.*

Bedömningskommentar till exemplet

#### Variant 1

Eleven använder sig av en korrekt uppfattad etisk modell, sinnelagsetik. Eleven anger ur ett sinnelagsetiskt perspektiv ett relevant argument för att fadern gjorde rätt, ”... eftersom han gjorde det med goda avsikter...”. Argumentet förtydligas med en förklaring, ”... för att få sin dotter till sjukhuset så snabbt som möjligt.”.

#### Variant 2

Eleven använder sig av två korrekt uppfattade etiska modeller, pliktetik och konsekvensetik. Eleven inleder med det pliktetiska perspektivet där argumentet handlar om att handlingen var fel eftersom ”Fatimas pappa gjorde fel eftersom han bröt mot lagen.”. Eleven fortsätter med det konsekvensetiska perspektivet där argumentet handlar om att handlingen är fel för att ”... det kunde slutat illa på så sätt att han hade kunnat orsaka krascher i trafiken.”.

Inget av de båda argumenten förtydligas.

Exempel på elevsvar som ger belägg för nivå C

*En konsekvensetiker skulle antagligen säga att pappan gjorde fel när han körde så fort. Fatima hade ju inte dött av att komma 15 minuter senare, men eftersom pappan körde fort så hade han kunnat kört på någon annan. Om han krockat med en annan bil då hade det varit större risk att pappan och Fatima dött. En sinnelagsetiker hade antagligen tyckt att pappan gjorde rätt eftersom avsikten är att hans dotter skall komma till sjukhuset så snabbt som möjligt och att hon skall få hjälp så snabbt som möjligt.*

Bedömningskommentar till exemplet

Eleven använder sig av två korrekt uppfattade etiska modeller, konsekvensetik och sinnelagsetik. Eleven inleder med det konsekvensetiska perspektivet där argumentet handlar om att ”... pappan gjorde fel när han körde så fort.”. Argumentet förtydligas med två exempel/förklaringar. Den första förklaringen handlar om att någon annan kunde råkat illa ut, ”... eftersom pappan körde fort så hade han kunnat

*kört på någon annan.”. Den andra förklaringen handlar om hur pappan och Fatima hade kunnat råka illa ut, ”... då hade det varit större risk att pappan och Fatima dött.”. Eleven fortsätter med det sinnelagsetiska perspektivet där argumentet handlar om att handlingen är rätt för att ”... avsikten är att hans dotter skall komma till sjukhuset så snabbt som möjligt och att hon skall få hjälp så snabbt som möjligt.”.*

#### Exempel på elevsvar som ger belägg för nivå A

*Enligt pliktetik gjorde pappan fel. Pliktetiker anser att man ska följa regler, och lagar. I detta exemplet är det fel att bryta mot trafikreglerna, oavsett hur man känner kring att hjälpa hans dotter. Det är svårt att enligt pliktetik säga att han gjorde rätt eftersom det inte finns regler som säger och tillåter det han gjorde.*

*Enligt konsekvensetiker kan han gjort både rätt och fel. Det beror på detaljerna i situationen. Dels är det farligt att köra fort. Om man tex kollar på risken av att oskyldiga skulle skadas p.g.a av att han kör för snabbt så är det fel att köra för fort. I hög fart är det svårare att ha kontroll på bilen.*

*Andra relevanta konsekvenser att ta upp kan vara hur allvarligt Fatima var skadad. Det enda texten säger är att pappan tror att armen är bruten. Men antagligen har hon väldigt ont. Då vill man som pappa köra fort för att följden blir att lidandet minskar. Dessutom beror det på relationen till Fatima. Pappan, eller andra anhöriga hade värderat Fatimas liv högt och därför prioriterat att köra fort, så att hon kom till sjukhuset snabbt.*

#### Bedömningskommentar till exemplet

Eleven använder sig av två korrekt uppfattade etiska modeller, pliktetik och konsekvensetik.

Eleven inleder med det pliktetiska perspektivet där argumentet handlar om att Fatimas pappa gjorde fel eftersom han bröt mot trafikreglerna. Argumentet förtydligas med två exempel/förklaringar. Den första förklaringen handlar om att lagar och regler är viktigare än känslor när man ska avgöra hur man ska handla. Det är viktigt att pappan följer lagen ”... oavsett hur man känner kring att hjälpa hans dotter.”. Den andra förklaringen som tas upp handlar om att ”Det är svårt att enligt pliktetik säga att han gjorde rätt eftersom det inte finns regler som säger och tillåter det han gjorde.”.

Eleven anger även relevanta argument ur ett konsekvensetiskt perspektiv. Eleven lyfter först fram ett argument för att pappan gjorde fel, att det är farligt att köra för fort. Argumentet förtydligas med en förklaring, ”Om man tex kollar på risken av att oskyldiga skulle skadas p.g.a av att han kör för snabbt så är det fel att köra för fort.”. Argumentet förtydligas med ytterligare en förklaring, ”I hög fart är det svårare att ha kontroll på bilen.”. Sedan lyfter eleven fram ett argument för att pappan gjorde rätt eftersom det är just hans egen dotter som är skadad och att det därför är extra viktigt att ta sig fort till läkare, ”Pappan, eller andra anhöriga hade värderat Fatimas liv högt...”.

Eleven problematiserar genom att visa hur en och samma etiska modell kan användas för att argumentera för olika ståndpunkter. Ur ett konsekvensetiskt perspektiv argumenterar eleven för att Fatimas pappa gjorde både rätt och fel.

## 6. Världsreligioner - religionshistoria

### Formulering av uppgiften och rätta svar

Para ihop rätt religioner/livsåskådningar A-K med rätt påstående/förklaring. Skriv rätt bokstav i rätt ruta. Du får bara använda varje bokstav en gång. Två påståenden/förklaringar blir över.

Bokstav	Påstående/Förklaring
B	... är en religion vars grundare enligt traditionen föddes i Mecka.
C	... växte båda fram i ett område i eller kring nuvarande Indien.
D	... grundades när Induskulturen och den ariska kulturen slogs samman.
G	... grundades av Siddharta Gautama.
A	... är en världsreligion där Guds son enligt traditionen korsfästes.
E	... har alla sitt ursprung i Asien.
F	... är de två äldsta världsreligionerna.
H	... är den religion där anhängarna inte tillåts att missionera.
	... växte från början fram som en miljöreligion på 1100-talet.
K	... är de världsreligioner där Isak enligt traditionen anses mer central än Ismael.
I	... har sitt ursprung i Europa.
	... har alla sitt ursprung i Afrika.
J	... är två religioner som ser Jerusalem som en helig stad bland annat därför att al-Aqsa-moskén och muren från ett tempel finns där.

## BEDÖMNINGSANVISNINGAR

### Uppgiften bedöms utifrån följande del av kunskapskraven

Dessutom för eleven **enkla/utvecklade/välutvecklade och nyanserade** resonemang om likheter och skillnader inom och mellan några religioner och andra livsåskådningar.

### Progression

Belägg för nivå E	Belägg för nivå C	Belägg för nivå A
3-6 rätt	7-9 rätt	10-11 rätt
Kommentar: Om eleven skrivit mer än en bokstav per ruta, räknas detta som ett ogiltigt svar på deluppgiften.		

## 7. Världsreligioner - synen på döden

### Formulering av uppgiften

Resonera om två likheter och två skillnader vad gäller synen på döden mellan hinduism och en valfri världsreligion. Förtydliga likheterna och skillnaderna med exempel och förklaringar.

### Uppgiften bedöms utifrån följande del av kunskapskraven

Dessutom för eleven **enkla/utvecklade/välutvecklade och nyanserade** resonemang om likheter och skillnader inom och mellan några världsreligioner och andra livsåskådningar.

### Bedömningsaspekter och progression

Läraren ska bedöma i vilken utsträckning svaret på uppgiften innehåller:

- ett relevant resonemang om skillnader och/eller likheter gällande synen på döden
- skillnader/likheter som förtydligas med exempel eller förklaringar.

Belägg för nivå E	Belägg för nivå C	Belägg för nivå A
<p>Eleven tar i sitt relevanta resonemang upp minst två likheter eller två skillnader mellan hinduismen och en annan religion vad gäller synen på döden</p> <p>eller</p> <p>en likhet och en skillnad mellan hinduismen och en annan religion vad gäller synen på döden.</p>	<p>Eleven tar i sitt relevanta resonemang upp minst två likheter och en skillnad mellan hinduismen och en annan religion vad gäller synen på döden</p> <p>och</p> <p>två av skillnaderna/likhetererna förtydligas med ett exempel eller en förklaring.</p> <p>eller</p> <p>minst två skillnader och en likhet mellan hinduismen och en annan religion vad gäller synen på döden</p> <p>och</p> <p>två av skillnaderna/likhetererna förtydligas med ett exempel eller en förklaring</p>	<p>Eleven tar i sitt relevanta resonemang upp minst två likheter och två skillnader mellan hinduismen och en annan religion vad gäller synen på döden</p> <p>och</p> <p>var och en av skillnaderna och likheterna förtydligas med ett exempel eller en förklaring.</p>
<p>Kommentar: Om eleven jämfört hinduism med mer än en annan religion erhåller eleven endast belägg för nivå E på uppgiften.</p>		

Exempel på likheter:

- Föreställningar om reinkarnation/återfödelse.
- En persons gärningar påverkar vad som händer efter döden (samtliga världsreligioner).
- Tankar om att själen lever vidare på något sätt.
- Man kommer till en annan plats eller tillstånd.

Exempel på skillnader:

- Den plats eller det tillstånd man kommer till/hamnar i är olika i de olika religionerna.
- Reinkarnation i jämförelse med ett enda liv.
- De gärningar man gör i livet kan antingen resultera i att man hamnar i någon form av helvete eller att man återföds till ett sämre liv.
- Vad som händer med kroppen och själen när man dör.

### Exempel på elevsvar med kommentarer

#### Exempel på elevsvar som ger belägg för nivå E

*Hinduismen och buddhism. Båda religionerna tror på en cirkulär livsgång. Att man återföds när man dör. Man strävar efter att bryta återfödelsen och komma till nirvana och moksha.*

#### Bedömningskommentar till exemplet

Eleven tar i sitt relevanta resonemang upp religionerna hinduism och buddhism. En likhet som eleven visar på är att "Båda religionerna tror på en cirkulär livsgång. Att man återföds när man dör." Ytterligare en likhet som lyfts fram är "Man strävar efter att bryta återfödelsen och komma till nirvana och moksha." Ingen av likheterna förtydligas med exempel eller förklaringar.

#### Exempel på elevsvar som ger belägg för nivå C

*Jag har valt likheter och skillnader mellan kristendomen och hinduismen.*

*Likheter: Båda religionerna vill uppnå något när de dör. Hinduismen vill uppnå moksha och kristendomen vill till himlen. I båda religionerna blir man straffad om man levtt ett dåligt liv.*

*Skillnader: Hinduer tror att man återföds, det gör inte kristendomen, när man dör med tillräckligt bra karma i hinduismen blir du en del av världssjälens Brahman. I kristendomen hamnar du i himlen om du gjort goda gärningar.*

#### Bedömningskommentar till exemplet

Eleven tar i sitt relevanta resonemang upp religionerna hinduism och kristendom. En likhet som eleven visar på är att man inom båda religionerna "... vill uppnå något när de dör." Likheten förtydligas genom ett exempel, "Hinduismen vill uppnå moksha och kristendomen vill till himlen." Ytterligare en likhet som lyfts fram är "I båda religionerna blir man straffad om man levtt ett dåligt liv".

En skillnad som eleven lyfter fram är att "Hinduer tror att man återföds, det gör inte kristendomen." Skillnaden förtydligas genom en förklaring, "... när man dör med tillräckligt bra karma i hinduismen blir du en del av världssjälens Brahman. I kristendomen hamnar du i himlen om du gjort goda gärningar".

#### Exempel på elevsvar som ger belägg för nivå A

*Hinduismen och kristendomen är två ganska olika religioner. Hinduismen tror på reinkarnation, alltså att man återföds och får ett nytt liv i en ny kropp. Medan i kristendomen tror man att människan bara har ett liv. I hinduismen tror man också på moksha, det är tillstånd där man slutar reinkarneras och får återförenas med Brahman. Där fanns en till skillnad, i kristendomen kommer man till en "plats" medan i hinduismen strävar man efter ett tillstånd. När kristna dör tror de att man ska förenas med Gud (om man ej hamnar i*

*helvetet) och hinduer tror att deras atma (människans själ) ska återförenas med Brahman (världssjälen). De likheter som finns mellan dessa religioner är då att båda kommer att förenas med någon/något när de väl har dött. Men också att de strävar efter att vara goda människor. Då får de det bättre efter döden. Är kristna goda hamnar de i himlen och får förenas med Gud. Och om hinduer är goda får de/är de ett steg närmare moksha, dvs att de får förenas med Brahman.*

#### **Bedömningskommentar till exemplet**

Eleven tar i sitt relevanta resonemang upp religionerna hinduism och kristendom. En skillnad som eleven visar på är att man inom hinduismen reinkarneras medan man i kristendomen endast lever ett liv. Skillnaden förtydligas genom exempel, ”... att man återföds och får ett nytt liv i en ny kropp.”

Eleven lyfter fram ytterligare en skillnad, ”... i kristendomen kommer man till en ”plats” medan i hinduismen strävar man efter ett tillstånd.” Skillnaden förtydligas genom exempel, ”När kristna dör tror de att man ska förenas med Gud (om man ej hamnar i helvetet) och hinduer tror att deras atma (människans själ) ska återförenas med Brahman (världssjälen).”

En likhet som eleven visar på är att man inom båda religionerna ”... kommer att förenas med någon/något när de väl har dött.” Likheten förtydligas genom ett exempel, ”Är kristna goda hamnar de i himlen och får förenas med Gud. Och om hinduer är goda får de/är de ett steg närmare moksha, dvs att de får förenas med Brahman.”

Eleven lyfter fram ytterligare en likhet, att man inom båda religionerna ”... strävar efter att vara goda människor.” Likheten förtydligas genom ett exempel, ”Då får de det bättre efter döden.”



## 8. Religion och samhälle - nu och då i Sverige

### Formulering av uppgiften och rätta svar

Avsluta meningarna genom att markera det alternativ som stämmer bäst med ett kryss. Fler än ett kryss per deluppgift gör svaret ogiltigt.

a. Genomförandet av reformationen under 1500-talet innebar att Sverige blev ett...

... protestantiskt land.	X
... sekulärt land.	
... katolskt land.	

b. Under reformationen i 1500-talets Sverige bestämde Gustav Vasa att...

... man skulle börja bygga kloster i Sverige.	
... kyrkan skulle bli mer demokratisk.	
... kungen skulle få mer makt över kyrkan.	X

c. Nya upptäckter och nya idéer inom naturvetenskapen under 1500-talet och 1600-talet ledde till att...

... kyrkans idéer ifrågasattes.	X
... kyrkans ledare genast ändrade sin världsbild.	
... kyrkan blev mer jämställd.	

## BEDÖMNINGSANVISNINGAR

d. Från 1600-talet till slutet av 1800-talet genomförde präster husförhör främst för att kontrollera att medlemmarna i församlingarna...

... hade kunskaper om världsreligionerna.	
... hade kunskaper om kristendom och kunde läsa.	X
... betalade skatt till kyrkan.	

e. Frikyrkorörelsen i Sverige växte bland annat fram för att människor under 1800-talet...

... själva ville bestämma hur de skulle leva och tro som kristna.	X
... ville tillåta andra världsreligioner än kristendom i Sverige.	
... ville sprida kristendom till andra länder.	

f. En av de viktigaste religiösa orsakerna till att svenskar utvandrade till USA under mitten av 1800-talet var att de...

... ville konvertera, det vill säga byta till en annan världsreligion.	
... förväntade sig större religiös frihet i det nya landet.	X
... ville ha en statskyrka.	

g. År 2000 skedde en stor förändring för Svenska kyrkan, vilket innebar att...

... kyrkan inte längre hade rätt att ta in kyrkoavgift av sina medlemmar.	
... frikyrkorna blev en del av Svenska kyrkan.	
... kyrkan skildes från staten.	X

## BEDÖMNINGSANVISNINGAR

h. En följd av invandringen till Sverige de senaste 40 åren är att...

... andelen ateister i Sverige har ökat kraftigt.	
... andelen av Sveriges befolkning som betalar kyrkoavgift kraftigt ökat.	
... olika världsreligioners församlingar eller samfund har fått fler nya medlemmar i Sverige.	X

i. Ett tecken på att Svenska kyrkan påverkats av utvecklingen i samhället, är att man numera...

... tillåter vigsel av homosexuella i Svenska kyrkan.	X
... regelbundet firar andra religioners högtider i Svenska kyrkan.	
... tagit bort bönen från alla gudstjänster i Svenska kyrkan, eftersom många inte längre är troende.	

j. Religionsfrihet innebär bland annat att...

... män och kvinnor har möjlighet att bli religiösa ledare inom samtliga världsreligioner.	
... man måste följa den religion som majoriteten i samhället har.	
... var och en ska få välja sin tro/livsåskådning.	X

k. Att Sverige ofta beskrivs som ett sekulariserat land betyder att...

... människor med annan religiös bakgrund än den kristna har flyttat till Sverige.	
... religionen har fått minskad betydelse i samhället.	X
... fler kyrkor har byggts i Sverige de senaste tio åren.	

**Uppgiften bedöms utifrån följande del av kunskapskraven**

Eleven kan utifrån undersökningar om hur religioner kan påverkas av och påverka samhälleliga förhållanden och skeenden beskriva **enkla/förhållandevis komplexa/komplexa** samband med **enkla och till viss del/utvecklade och relativt väl/välutvecklade och väl** underbyggda resonemang.

**Progression**

Belägg för nivå E	Belägg för nivå C	Belägg för nivå A
4-6 rätt	7-9 rätt	10-11 rätt
Kommentar: Om eleven kryssat i fler rutor än vad som anges i facit, räknas detta som ett ogiltigt svar på deluppgiften.		

## 9. Världsreligioner - utdrag ur heliga texter

### Formulering av uppgiften och rätta svar

- a) Från vilka världsreligioner är nedanstående texter hämtade?  
 b) Vilken religiös handling, grundtanke eller högtid är kopplad till varje text?  
 Välj bland förslagen i den gröna rutan nedan.

	Textutdrag	Religion	Handling/Grundtanke/ Högtid
Ex.	”De såg hur tungor som av eld fördelade sig och stannade på var och en av dem. Alla fylldes av helig ande och började tala andra tungomål, med de ord som Anden ingav dem.”	<i>kristendom</i>	<i>pingst</i>
a)	”Medan de befann sig där var tiden inne för henne att föda, och hon födde sin son, den förstfödde. Hon lindade honom och lade honom i en krubba, eftersom det inte fanns plats för dem inne i härbärgets.”	kristendom	jul
b)	”... och ni får äta och dricka till dess den vita strimman av gryningsljuset kan urskiljas mot nattens mörker. Återuppta då (...) och håll den tills natten faller på.”	islam	ramadan
c)	”Och hon tog av frukten och åt. Hon gav också till sin man, som var med henne, och han åt. Då öppnades deras ögon, och de såg att de var nakna.”	judendom och/eller kristendom	syndafallet
d)	”Somliga återföds som människor (...) de som är fria från störningar uppnår Nirvana.”	buddhism	reinkarnation
e)	”Förbjudet är för er kött av självdöda djur och blod och svinkött och sådant kött som har slaktats i ett annat namn än Guds; ...”	islam	halal

## BEDÖMNINGSANVISNINGAR

### Uppgiften bedöms utifrån följande del av kunskapskraven

Eleven har **grundläggande/goda/mycket goda** kunskaper om kristendomen och de andra världsreligionerna och visar det genom att **beskriva/förklara och visa på samband mellan/förklara och visa på samband och generella mönster kring** centrala tankegångar, urkunder och konkreta religiösa uttryck och handlingar inom religionerna.

### Progression

Belägg för nivå E	Belägg för nivå C	Belägg för nivå A
4-7 rätt	8-10 rätt	
Kommentar: Om eleven skrivit mer än ett alternativ i rutan räknas det som ett ogiltigt svar på deluppgiften. Undantag är textutdrag c.		

## 10. Livsfrågor - döden i populärkulturen och i verkligheten

### Formulering av uppgiften

Resonera om hur döden beskrivs i två olika medier och jämför med hur det är i verkligheten.

### Uppgiften bedöms utifrån följande del av kunskapskraven

Eleven kan också föra **enkla/utvecklade/välutvecklade och nyanserade** resonemang om hur livsfrågor skildras i olika sammanhang och hur identiteter kan formas av religioner och andra livsåskådningar på ett sätt som **till viss del för resonemanget framåt/för resonemanget framåt/för resonemanget framåt och fördjupar eller breddar det.**

### Bedömningsaspekter och progression

Läraren ska bedöma i vilken utsträckning svaret på uppgiften innehåller:

- resonemang om hur döden skildras i olika medieformer
- exempel som förtydligas med en beskrivning eller förklaring
- jämförelse med verkligheten
- problematisering

Belägg för nivå E	Belägg för nivå C	Belägg för nivå A
<p>Eleven för resonemanget framåt genom att resonera om hur döden skildras i en medieform, t.ex. film eller musik</p> <p>och</p> <p>ger minst ett relevant exempel från den valda medieformen</p> <p>och</p> <p>visar på en likhet eller en skillnad mellan skildringen i medieformen och verkligheten.</p>	<p>Eleven för resonemanget framåt genom att resonera om hur döden skildras i minst två medieformer, t.ex. film och musik</p> <p>och</p> <p>ger minst ett relevant exempel för varje medieform, varav båda förtydligas med en beskrivning eller förklaring</p> <p>och</p> <p>visar på en likhet eller en skillnad mellan skildringarna i varje medieform och verkligheten.</p>	<p>Eleven för resonemanget framåt genom att resonera om hur döden skildras i minst två medieformer, t.ex. film och musik</p> <p>och</p> <p>ger minst ett relevant exempel för varje medieform, varav båda förtydligas med en beskrivning eller förklaring</p> <p>och</p> <p>visar på en likhet mellan en medieform och verkligheten och en skillnad mellan en annan medieform och verkligheten</p> <p>och</p> <p>problematiserar sitt svar genom att visa på att det inom en och samma medieform kan finnas olika skildringar av hur döden beskrivs.</p>
<p>Kommentar: När eleven ska ange exempel från olika medieformer kan det ske på två olika sätt. Antingen sker det på ett konkret sätt i form av att exempelvis en film-/boktitel anges eller så används exempel av mer generell karaktär. När eleven anger en skillnad i sin jämförelse med verkligheten, så räcker det inte att bara skriva "Så är det inte i verkligheten".</p>		

### Exempel på elevsvar med kommentarer

#### Exempel på elevsvar som ger belägg för nivå E

*Döden i ett tv-spel så kan dom bli andar eller börja ett nytt liv. Men i verkligheten så är det bara en död människa. Man begravs eller sprids. Ännu en släkt har förlorat en till familjemedlem. Jag kan inte svara på om man blir en ängel, föds på nytt eller blir ett spöke. Jag vet bara att det finns folk som kommer att sakna den avlidne.*

#### Bedömningskommentar till exemplet

Eleven för resonemanget framåt genom att resonera om hur döden skildras i en medieform, tv-spel. Resonemanget innehåller minst ett relevant exempel från den valda medieformen, att den döde i ett tv-spel kan bli en ande eller börja ett nytt liv. Eleven jämför skildringen med verkligheten och visar på en skillnad, att i verkligheten slutar livet med att "Man begravs eller sprids."

#### Exempel på elevsvar som ger belägg för nivå C

*Jag valde barnböcker och data/TV-spel. Döden i barnböcker beskrivs ofta som mycket fridfull och lugn. Att personen oftast var äldre och att hon/han slapp lida. Döden beskrivs som lugn eftersom man vill inte såra barnen för mycket men man vill samtidigt få barnen att se döden som något negativt och sorgligt. Om man jämför döden i verkligheten med döden i barnböcker är det såklart mycket tuffare för de anöriga till den döde jämfört med det som beskrivs i barnböckerna. I TV/dataspel är döden mer som ett krig. Man vinner spelet om man lyckas skjuta ner alla så att de inte överlever. Det är som ett bevis att man lyckas om man slog ner alla. Det stämmer inte alls överens med verkligheten. Att döda någon innebär sörjning under en lång tid. Man ska vara lugn och umgås med de man tycker extra mycket om. I spel är man våldsamt och aggressiv, tvärtemot i verkligheten.*

#### Bedömningskommentar till exemplet

Eleven för resonemanget framåt genom att resonera om hur döden skildras i två medieformer, barnböcker och data-/TV-spel. Resonemanget innehåller relevanta exempel på skildringar från böcker, "... som mycket fridfull och lugn." som förtydligas med en förklaring, "Att personen oftast var äldre och att hon/han slapp lida." Även exempel från data-/TV-spel lyfts fram, "... som ett krig." Exemplet förtydligas med en förklaring, "Man vinner spelet om man lyckas skjuta ner alla så att de inte överlever." Eleven visar på en skillnad mellan var och en av medieformerna och verkligheten. I barnböcker skildras döden mer barnvänligt jämfört med verkligheten och i data-/TV-spel mer våldsamt och utan känslor.

#### Exempel på elevsvar som ger belägg för nivå A

*I filmer vill man ofta göra detta extremt dramatiskt och att det framställs som något mycket stort men man går oftare vidare väldigt snabbt i filmer. I verkligheten är det också såklart mycket dramatiskt och man har oftast väldigt svårt att gå vidare och det tar lång tid. Alltså hyfsat verklighetstroget, såklart beroende på film, men oftast. Men följderna av döden är mer avdramatiserade i film skulle jag säga. Det beror så klart som jag sa vilken genre det är för döden framställs olika i t.ex. skräckfilmer och draman. I draman är det mer dramatiskt, mer känslor och mer fruktat än vad det är i skräckfilmer för där är döden mer läskig och är där för att skrämmas mer än för att sörjas. Då är draman mer likt verkligheten än vad skräckfilmer är.*

*Döden framställs väldigt milt och okänsligt i tv-spel. Vare sig det är krigsspel eller Mario så har man oftast många liv att förbruka. Alltså kan man dö och återuppstå och få nya liv igen. Men så fungerar det ju verkligen inte i verkligheten om vi dör kan vi inte köpa mer liv eller "börja om från första nivån", utan det är en felaktig bild utav döden i verkligheten. Men även i krigsspel är döden nästan obetydelsefull, då man kan bli skjuten och börja om igen. En annan sak som faktiskt uppmuntrar till att döda, som att det var något bra, är att om man skjuter och dödar någon får man poäng, pengar eller något liknande. Vilket inte stämmer med verkligheten. I verkligheten är döden mycket dramatiskt och något man inte vill uppleva, något man fruktar.*



*Bedömningskommentar till exemplet*

Eleven för resonemanget framåt genom att resonera om hur döden skildras i två medieformer, film och data-/TV-spel. Resonemanget om film innehåller relevanta exempel om att döden skildras dramatiskt eller på ett läskigt sätt. Eleven förtydligar exemplen med förklaringar, *"... mer känslor och mer fruktat än vad det är i skräckfilmer..."* och *"... för att skrämmas mer än för att sörja."* Den andra medieformen som lyfts fram är data-/TV-spel. Även här tas relevanta exempel upp, *"Döden framställs väldigt mildt och okänsligt..."* och förtydligas med en förklaring, *"Vare sig det är krigsspel eller Mario så har man oftast många liv att förbruka. Alltså kan man dö och återuppstå och få nya liv igen."*

Eleven lyfter fram en likhet mellan film och verkligheten, *"I verkligheten är det också såklart mycket dramatiskt och man har oftast väldigt svårt att gå vidare och det tar lång tid."* Eleven tar också upp en skillnad mellan film och verkligheten, tiden det tar att *"... gå vidare..."*. Eleven lyfter fram flera skillnader mellan skildringarna i data-/TV-spel och verkligheten, bland annat att man inte har *"... många liv att förbruka..."* eller inte kan *"... köpa fler liv..."*.

Eleven problematiserar sitt svar bland annat genom att visa på att det inom film finns olika skildringar av döden i drama- och skräckfilm, *"Det beror så klart som jag sa vilken genre det är för döden framställs olika i t.ex. skräckfilmer och draman. I draman är det mer dramatiskt, mer känslor och mer fruktat än vad det är i skräckfilmer för där är döden mer läskig och är där för att skrämmas mer än för att sörjas."*

## 11. Världsreligioner - Buddha, Jesus och Moses

**Formulering av uppgiften och rätta svar**

Markera med ett kryss efter varje påstående i den ruta som stämmer bäst överens med påståendet. Fler än ett kryss per rad gör svaret ogiltigt.

Enligt traditionen...	Buddha (ur ett buddhistiskt perspektiv)	Jesus (ur ett kristet perspektiv)	Moses (ur ett judiskt perspektiv)	Ingen av dem
a) ... blev han upplyst.	X			
b) ... föddes han i ett stall i Betlehem.		X		
c) ... var han Guds son.		X		
d) ... höll han en känd predikan i Benares.	X			
e) ... befriade han sitt folk från slaveriet i Egypten.			X	
f) ... sa han att allt är lidande.	X			
g) ... dog han 632 e.Kr.				X
h) ... fick han ta emot tio Guds bud.			X	
i) ... utvandrade han till Medina.				X
j) ... valde han den gyllene medelvägen.	X			
k) ... växte han upp som en egyptisk prins.			X	
l) ... tog han emot Vedaskrifterna av Gud.				X
m) ... är han en del av treenigheten.		X		

## BEDÖMNINGSANVISNINGAR

### Uppgiften bedöms utifrån följande del av kunskapskraven

Eleven har **grundläggande/goda/mycket goda** kunskaper om kristendomen och de andra världsreligionerna och visar det genom att **beskriva/förklara och visa på samband mellan/förklara och visa på samband och generella mönster kring** centrala tankegångar, urkunder och konkreta religiösa uttryck och handlingar inom religionerna.

### Progression

Belägg för nivå E	Belägg för nivå C	Belägg för nivå A
4-8 rätt	9-11 rätt	12-13 rätt
Kommentar: Om eleven kryssat i fler rutor än vad som anges i facit vid någon av raderna, räknas detta som ett ogiltigt svar på deluppgiften.		

## Delprov B - Bedömningsanvisningar

### 12. Islam - mejl med faktafel

#### Formulering av uppgiften och rätta svar

Läs mejlet och skriv sedan två av faktafelen.

- Då fick jag fira sabbat tillsammans med Ibrahims familj.
- Vi åt koshermat på kvällen.
- Då serverades vin och massa god mat.
- Onsdagsbönen är veckans viktigaste.

#### Uppgiften bedöms utifrån följande del av kunskapskraven

Eleven har **grundläggande/goda/mycket goda** kunskaper om kristendomen och de andra världsreligionerna och visar det genom att **beskriva/förklara och visa på samband mellan/ förklara och visa på samband och generella mönster kring** centrala tankegångar, urkunder och konkreta religiösa uttryck och handlingar inom religionerna.

#### Progression

Belägg för nivå E	Belägg för nivå C	Belägg för nivå A
Eleven har skrivit två av faktafelen i texten.		

### 13. Etiska begrepp - ta ansvar eller svika?

#### Formulering av uppgiften

Ange två argument för att Antonio tar ansvar och två argument för att han sviker Gustav, när Antonio berättar för Gustavs föräldrar att han spelar bort pengar. Förtydliga varje argument med ett exempel, en förklaring eller en konsekvens.

#### Uppgiften bedöms utifrån följande del av kunskapskraven

Eleven kan resonera och argumentera kring moraliska frågeställningar och värderingar genom att föra **enkla och till viss del/utvecklade och relativt väl/välutvecklade och väl** underbyggda resonemang och använda etiska begrepp och modeller på ett **i huvudsak/relativt väl/väl** fungerande sätt.

#### Bedömningsaspekter och progression

Läraren ska bedöma i vilken utsträckning svaret på uppgiften innehåller:

- relevanta argument
- förtydliganden i form av exempel, förklaringar eller konsekvenser
- problematisering

Belägg för nivå E	Belägg för nivå C	Belägg för nivå A
<p>Eleven anger minst ett relevant argument för att Antonio tar ansvar för Gustav eller för att han sviker honom</p> <p>och</p> <p>argumentet förtydligas med en/ett exempel, en förklaring eller en konsekvens.</p>	<p>Eleven anger tre relevanta argument, varav minst ett för att Antonio tar ansvar för Gustav och minst ett för att han sviker honom</p> <p>och</p> <p>två av argumenten förtydligas med ett exempel, en förklaring eller en konsekvens.</p>	<p>Eleven anger två relevanta argument för att Antonio tar ansvar för Gustav och minst två för att han sviker honom</p> <p>och</p> <p>alla fyra argumenten förtydligas med ett exempel, en förklaring eller en konsekvens</p> <p>och</p> <p>problematiserar t.ex. genom att visa på svårigheter att ta ställning i frågan.</p>

Exempel på argument för att Antonio tar ansvar:

- han ser till att Gustav inte drar på sig större skulder
- han bryr sig om sin vän
- han ser till att Gustavs ekonomiska framtid ser ljusare ut
- han ser till att Gustavs föräldrar får reda på sanningen och kan hjälpa honom

Exempel på argument för att Antonio sviker Gustav:

- han bryter ett löfte
- Gustav kommer hamna i onåd hos sina föräldrar
- deras vänskap förstörs
- Antonio hade kunnat prata med Gustav själv först

Exempel på argument som inte bedöms som relevanta:

- Gustav får ont i ögonen när han tittar mycket på skärmen
- Antonio hade inget annat val

### Exempel på elevsvar med kommentarer

#### Exempel på elevsvar som ger belägg för nivå E

*Antonio tog ansvar när han ringde Gustavs föräldrar för att Gustav behöver hjälp för att överkomma sitt spelmissbruk. Spelmissbruk kan leda till stora problem tex sms-lån, mycket skulder som han inte har råd att betala från. Antonio vill hjälpa honom så att Gustav inte hamnar i problem.*

#### Bedömningskommentar till exemplet

Eleven anger ett relevant argument för att Antonio tog ansvar, "... för att Gustav behöver hjälp för att överkomma sitt spelmissbruk.". Argumentet förtydligas med en konsekvens, "... spelmissbruk kan leda till stora problem tex sms-lån, mycket skulder som han inte har råd att betala från."

#### Exempel på elevsvar som ger belägg för nivå C

*Antonio tog ansvar när han ringde Gustavs föräldrar för att om han aldrig hade sagt det till någon hade kanske hans spelberoende fortsatt och han kanske i framtiden spelade bort sina pengar istället för att tex köpa mat och betala hyra vilket är två grejer som är livsviktiga. En till sak som var bra med att han ringde upp är att hans föräldrar får reda på sanningen och på hur det ligger till istället för att tro att han sköter sina pengar. Antonio sviker sin vän när han ringer Gustavs föräldrar för han hade sagt att han inte vill att han skulle säga. Han sa det till Antonio i förtroende som man skall kunna göra till sin bästa vän, men han bröt de.*

#### Bedömningskommentar till exemplet

Eleven anger sammanlagt tre relevanta argument. Eleven anger ett argument för att Antonio tog ansvar, "... för att om han aldrig hade sagt det till någon hade kanske hans spelberoende fortsatt...". Argumentet förtydligas med en konsekvens, "... och han kanske i framtiden spelade bort sina pengar istället för att tex köpa mat och betala hyra vilket är två grejer som är livsviktiga."

Eleven anger ytterligare ett argument för att Antonio tog ansvar, "... hans föräldrar får reda på sanningen...".

Eleven anger även ett argument för att Antonio sviker Gustav, "... för han hade sagt att han inte vill att han skulle säga.". Argumentet förtydligas med en förklaring, "Han sa det till Antonio i förtroende som man skall kunna göra till sin bästa vän, men han bröt det."

**Exempel på elevsvar som ger belägg för nivå A**

*Antonio tog ansvar när han ringde Gustavs föräldrar för att han kanske har fastnat i spelvärden och glömmar bort andra viktiga saker som att t ex göra sina läxor eller hänga med kompisar. Om han glömmar dessa viktiga saker kanske det leder till t ex att han hamnar efter i skolan som kanske gör att han får sämre betyg och därmed svårare att komma in på ett gymnasium eller hitta ett jobb. Så att Antonio sa till Gustavs föräldrar kanske gjorde att han hamnar på rätt spår igen. Ett annat argument för att han gjorde rätt är att han kanske skulle få fortsätta att ta en massa lån och det skulle bli jobbigt när han skulle behöva betala tillbaka alla dessa lån och om han inte får ett bra arbete kommer det vara svårt för honom eftersom det kommer vara mycket pengar. Antonio sviker sin vän när han ringer Gustavs föräldrar för att han är Gustavs vän och han litar på honom, så efter det här händer kanske han tappar tilliten till honom och inte kan lita på honom i framtiden. Vilket kan bli en konsekvens för deras vänskap. Ett annat argument för att han gör fel är att han kanske gör att Gustav och hans föräldrars relation förstörs genom att de trodde inte det här om Gustav och därför ger honom ett högre straff än han behöver och tappar hans förtroende. Frågan är svår eftersom det känns som att han nästan gör lite fel hur han än gör, både om han berättar och att inte berättar för föräldrarna.*

**Bedömningskommentar till exemplet**

Eleven anger ett relevant argument för att Antonio tog ansvar, "... för att han kanske har fastnat i spelvärden och glömmar bort andra viktiga saker som att t ex göra sina läxor eller hänga med kompisar...". Argumentet förtydligas med en konsekvens om vad som hade hänt om inte Antonio ringt, "... att han hamnar efter i skolan som kanske gör att han får sämre betyg och därmed svårare att komma in på ett gymnasium eller hitta ett jobb." Eleven anger ytterligare ett argument för att Antonio tog ansvar, "... att han kanske skulle få fortsätta att ta en massa lån och det skulle bli jobbigt när han skulle behöva betala tillbaka alla dessa lån...". Argumentet förtydligas med en förklaring, "...och om han inte får ett bra arbete kommer det vara svårt för honom eftersom det kommer vara mycket pengar."

Eleven anger även ett argument för att Antonio sviker Gustav, "... för att han är Gustavs vän och han litar på honom...". Argumentet förtydligas med en förklaring, "... han tappar tilliten till honom och inte kan lita på honom i framtiden. Vilket kan bli en konsekvens för deras vänskap.". Ytterligare ett argument för att Antonio sviker Gustav är "... att han kanske gör att Gustav och hans föräldrars relation förstörs...". Argumentet förtydligas med en förklaring, "... att de trodde inte det här om Gustav och därför ger honom ett högre straff än han behöver och tappar hans förtroende."

Eleven avslutar med en problematisering, "Frågan är svår eftersom det känns som att han nästan gör lite fel hur han än gör, både om han berättar och att inte berättar för föräldrarna."

## 14. Världsreligioner - centrala tankegångar

**Formulering av uppgiften och rätta svar**

Markera med ett eller två kryss efter varje påstående i den ruta eller de rutor som stämmer bäst överens med påståendet. Sätt ut totalt 13 kryss.

Två av påståendena passar in på två av svarsalternativen.

Påstående	Stämmer med kristendom	Stämmer med hinduism	Stämmer med buddhism	Stämmer med judendom	Stämmer inte med någon av religionerna
a) Guds son tog på sig människornas synder när han dog.	X				
b) Man tror på reinkarnation.		X	X		
c) När man dör kommer kroppen till guden Vishnu.					X
d) Befrielsen från återfödelsen kan nås genom att följa den åttafaldiga vägen.			X		
e) Själen och karma är samma sak.					X
f) Människan har inte levt några tidigare liv.	X			X	
g) Alla människor som dör blir frälsta.					X
h) Många vill att kroppen ska brännas och askan spridas i floden Ganges när man dör.		X			
i) Intresset är inte så stort för spekulation* kring vad som händer efter döden.				X	
j) Nu för tiden kan du köpa dig fri från dina synder innan du dör.					X
k) När man når moksha förenas atman med brahman.		X			



**Uppgiften bedöms utifrån följande del av kunskapskraven**

Eleven har **grundläggande/goda/mycket goda** kunskaper om kristendomen och de andra världsreligionerna och visar det genom att **beskriva/förklara och visa på samband mellan/förklara och visa på samband och generella mönster kring** centrala tankegångar, urkunder och konkreta religiösa uttryck och handlingar inom religionerna.

**Progression**

Belägg för nivå E	Belägg för nivå C	Belägg för nivå A
4-8 rätt	9-11 rätt	12-13 rätt
Kommentar: Om eleven kryssat i fler rutor än vad som anges i facit vid någon av raderna, räknas detta som ett ogiltigt svar på deluppgiften. Dvs. om eleven exempelvis markerar två rutor där en ska markeras blir det inget poäng på den raden. Om eleven däremot markerat för få kryss på raden får eleven poäng för det korrekta alternativ som markerats.		

## 15. Källanvändning - kvinnliga präster

**Formulering av uppgiften och rätta svar**

a) Markera med ett kryss den källa som tydligt stödjer påståendet.

Fler än ett kryss per rad gör svaret ogiltigt.

Det kan också vara så att ingen källa stödjer påståendet.

Påstående	Källa 1	Källa 2	Källa 3	Källa 4	Ingen källa
a) Jesus predikade om att både män och kvinnor skulle få bli präster.					X
b) Fram till 1958 var det inte tillåtet med kvinnliga präster inom Svenska kyrkan.	X				
c) Det finns exempel på personer som tillhör Svenska kyrkan idag, som uttrycker att de är för kvinnliga präster.				X	
d) I Bibeln står det att kvinnliga präster inte kan nå frälsning.					X
e) Präster inom Svenska kyrkan kan bli avskedade om de uttalar sig negativt i frågor som rör kvinnliga präster.		X			
f) Kristna är oftast emot att kvinnor får bli präster.					X
g) Manliga präster inom Svenska kyrkan kan nu för tiden välja om de vill arbeta med kvinnliga präster eller inte.					X
h) Det går att hitta argument i Bibeln för att män ska få bli präster.			X		
i) På 2000-talet finns det exempel på präster som under gudstjänst uttryckt sig negativt i frågor som rör kvinnliga präster.		X			
j) Alla protestanter i Sverige är för att kvinnor kan bli präster.					X
k) Svenska kyrkans beslut att tillåta kvinnliga präster hade religiös grund.	X				
l) Svenska kyrkan bör liksom övriga delar av samhället sträva efter att behandla kvinnor och män lika.				X	

## BEDÖMNINGSANVISNINGAR

b) Markera det alternativ som är mest rimligt för varje källa när du ska skriva din artikel. Fler än ett kryss per källa gör svaret ogiltigt. Tänk källkritiskt.

Källa 1 är användbar till artikeln för att...

- ... den företräder både män och kvinnor i Sverige.....
- ... informationen kommer från en hemsida .....
- ... Svenska kyrkan representerar en stor del av alla kristna i Sverige.....
- ... jämställdhet är något som ligger i tiden .....

Källa 2 är användbar till artikeln för att...

- ... präster alltid talar sanning.....
- ... den visar att många manliga präster är emot kvinnliga präster .....
- ... prästen vet vad frälsning innebär.....
- ... den visar att det finns präster som är emot kvinnliga präster.....

Källa 3 är användbar till artikeln för att...

- ... Jesus tycker att alla är lika mycket värda.....
- ... den är ett blogginlägg.....
- ... skribenten är präst .....
- ... den visar vad alla katoliker i Sverige anser om kvinnliga präster.....

Källa 4 är användbar till artikeln för att...

- ... det är flest män som använder twitter. ....
- ... inlägg på twitter kan vara ett komplement\* till mer objektiva källor.....
- ... inlägg på twitter är alltid pålitliga och trovärdiga.....
- ... vi är jämställda i Sverige.....

*Kommentar: originaltexterna i källa 1 och 2 är omskrivna till ett elevvänligt språk.*

**Uppgiften bedöms utifrån följande del av kunskapskraven**

Eleven kan söka information om religioner och andra livsåskådningar och använder då olika typer av källor på ett **i huvudsak/relativt väl/väl** fungerande sätt samt för **enkla och till viss del/utvecklade och relativt väl/välutvecklade och väl** underbyggda resonemang om informationens och källornas trovärdighet och relevans.

**Progression**

Belägg för nivå E	Belägg för nivå C	Belägg för nivå A
8-12 rätt	13-14 rätt	15-16 rätt
Kommentar: Om eleven markerat med ett kryss i mer än en ruta vid någon av deluppgifterna räknas detta som ett ogiltigt svar på deluppgiften.		

## 16. Världsreligioner - riter, högtider och handlingar

**Formulering av uppgiften och rätta svar**

Markera med ett eller flera kryss den religion eller de religioner som stämmer bäst överens med respektive rit/högtid/handling. Sätt ut totalt 14 kryss.

TVå av riterna/högtiderna/handlingarna passar in på två eller flera religioner.

Rit/Högtid/Handling	Inom kristendom	Inom islam	Inom judendom	Inom hinduism
a) Bar mitzva			X	
b) Bön	X	X	X	X
c) Ramadan		X		
d) De sjukas smörjelse	X			
e) Dopets sakrament	X			
f) Puja				X
g) Omskärelse av pojkar		X	X	
h) Böneutrop		X		
i) Holi				X
j) Sabbat med start fredag kväll			X	

**Uppgiften bedöms utifrån följande del av kunskapskraven**

Dessutom för eleven **enkla/utvecklade/välutvecklade och nyanserade** resonemang om likheter och skillnader inom och mellan några religioner och andra livsåskådningar.

**Progression**

Belägg för nivå E	Belägg för nivå C	Belägg för nivå A
6-9 rätt	10-12 rätt	13-14 rätt

Kommentar: Om eleven kryssat i fler rutor än vad som anges i facit vid någon av raderna, räknas detta som ett ogiltigt svar på deluppgiften. Dvs. om eleven exempelvis markerar två rutor där en ska markeras blir det inget poäng på den raden. Om eleven däremot markerat för få kryss på raden får eleven poäng för det korrekta alternativ som markerats.

## 17. Identitet - religionens påverkan

### Formulering av uppgiften och rätta svar

Hur påverkas Suwats identitet av religionen? Ge två exempel från texten om Suwat.

Exempel på godtagbara svar:

- Ett exempel på detta är hur religionen påverkar mina värderingar.
- Däremot har jag fått lära mig att alltid försöka att tänka och göra gott.
- Jag försöker vara en bra människa och behandla andra människor väl.
- Därför äter jag och min familj inte så ofta kött.
- Jag mediterar för att stanna upp och fundera på vad som är viktigt i livet.
- Det minskar mitt begär efter materiella saker, vilket gör mig både lugn och avstressad.
- Genom min tro känner jag mig trygg i svåra situationer.

### Uppgiften bedöms utifrån följande del av kunskapskraven

Eleven kan också föra **enkla/utvecklade/välutvecklade och nyanserade resonemang** om hur livsfrågor skildras i olika sammanhang och hur identiteter kan formas av religioner och andra livsåskådningar på ett sätt som **till viss del för resonemanget framåt/för resonemanget framåt/för resonemanget framåt** och fördjupar eller breddar det.

### Progression

Belägg för nivå E	Belägg för nivå C	Belägg för nivå A
1-2 rätt		

## 18. Identitet - religionens påverkan

### Formulering av uppgiften

Hur kan identiteten hos en tonåring påverkas på olika sätt av en religion? Välj en religion att utgå ifrån (ej buddhism). Resonera.

### Uppgiften bedöms utifrån följande del av kunskapskraven

Eleven kan också föra **enkla/utvecklade/väluvecklade och nyanserade** resonemang om hur livsfrågor skildras i olika sammanhang och hur identiteter kan formas av religioner och andra livsåskådningar på ett sätt som **till viss del för resonemanget framåt/ för resonemanget framåt/för resonemanget framåt och fördjupar eller breddar det.**

### Bedömningsaspekter och progression

Läraren ska bedöma i vilken utsträckning svaret på uppgiften innehåller:

- resonemang kring hur identitet kan kopplas till konkreta områden som har med religion att göra
- övergripande resonemang kring hur identitet kan kopplas till abstrakta områden som har med religion att göra
- problematisering

Belägg för nivå E	Belägg för nivå C	Belägg för nivå A
Eleven för ett resonemang kring hur identitet kan kopplas till minst ett konkret område (t.ex. klädsel, mat, traditioner, gärningar) som har med religion att göra, där kopplingen inte behöver vara tydligt uttryckt	Eleven för ett resonemang kring hur identitet kan kopplas till minst två konkreta områden (t.ex. klädsel, mat, traditioner, gärningar) som har med religion att göra, där kopplingen är tydligt uttryckt	Eleven för ett resonemang kring hur identitet kan kopplas till minst två konkreta områden (t.ex. klädsel, mat, traditioner, gärningar) som har med religion att göra, där kopplingen är tydligt uttryckt
eller	eller	och
eleven för ett i viss mån övergripande resonemang kring hur identitet kan kopplas till minst ett abstrakt område (t.ex. trygghet, gemenskap eller utanförskap) som har med religion att göra, där kopplingen inte behöver vara tydligt uttryckt.	eleven för ett övergripande resonemang kring hur identitet kan kopplas till minst två abstrakta områden (t.ex. trygghet, gemenskap eller utanförskap) som har med religion att göra, där kopplingen är tydligt uttryckt	för ett övergripande resonemang kring hur identitet kan kopplas till minst två abstrakta områden (t.ex. trygghet, gemenskap eller utanförskap) som har med religion att göra, där kopplingen är tydligt uttryckt
	eller	och
	eleven för ett resonemang kring hur identitet kan kopplas till <b>ett</b> konkret område (se ovan) och <b>ett</b> abstrakt område (se ovan).	problematiserar utifrån olika perspektiv, t.ex. kön, sexuell läggning, majoritets-/minoritetsbefolkning eller nationalitet.



### Exempel på elevsvar med kommentarer

#### Exempel på elevsvar som ger belägg för nivå E

*Inom judendomen har man många högtider där man firar allt från Pesach till sabbat. Man är tillsammans och har samma traditioner år från år. Vuxna och barn samlas och har roligt ihop och äter speciell mat.*

#### Bedömningskommentar till exemplet

I sitt resonemang tar eleven upp hur identitet kan kopplas till ett konkret område som har med religion att göra. Området som tas upp handlar om hur man inom judendomen har olika traditioner och att man firar olika högtider. Kopplingen till identitet är inte tydligt uttryckt. Eleven skriver att vuxna och barn är tillsammans och har roligt, men utvecklar inte hur detta exempelvis kan bidra till trygghet och/eller gemenskap.

#### Exempel på elevsvar som ger belägg för nivå C

*Jag tror att om man är kristen så finns det ett gäng ganska stora saker som styr. Om man är riktigt trogen så får man inte gärna vara homosexuell vilket i sig är en stor del av identiteten. Så man tänker nog rätt så mycket på vem man älskar och hur man älskar. Man kan känna att det är nåt fel på en. Varje söndag så måste man gå till kyrkan. Därför kan fritidsaktiviteter påverkas av det. Man tänker nog mycket om vad som händer efter döden, typ om man kommer till himmelen eller helvetet. Alla saker man gör påverkar om man kommer neråt eller uppåt. Man ska därför tänka på dom runt om en, vilket kanske gör en ganska lugn och snäll mot andra människor. Man hänger också med såna som tänker som än själv, därför har man också religiösa kompisar, antagligen.*

#### Bedömningskommentar till exemplet

I sitt resonemang tar eleven upp hur identitet kan kopplas till två abstrakta områden som har med religion att göra. Det första området handlar om sexualitet, hur det kan vara svårt att vara homosexuell om det inte accepteras inom religionen. Det andra området handlar om livet efter döden, och hur tankar på "himmelen eller helvetet" kan påverka hur man är mot andra människor. Kopplingen till identitet är tydligt uttryckt i exemplen från de båda områdena där det exempelvis anges att "Man kan känna att det är nåt fel på en.". Även kyrkobesök och kompisar tas upp, men kring det förs inget resonemang.

#### Exempel på elevsvar som ger belägg för nivå A

*Om tonåringen är kristen så delar hen de kristna värderingarna och försöker bl.a. följa den gyllene regeln i sin vardag (var mot andra som du själv vill bli behandlad). Hen känner att hen som kristen ska ägna lite tid varje dag åt att be, tex vid maten eller innan man ska lägga sig. Religionen kan ha hjälpt tonåringen under svåra tillfällen/perioder. Dels genom att tonåringen inte känner sig ensam (Gud är alltid med) och dels genom känslan av sambörighet med församlingen. I vissa länder anses tex homosexualitet som fel av kristendomen. Om tonåringen var homosexuell kanske hen skulle känna sig förtryckt/onormal vilket hade kunnat leda till dåligt självförtroende/psykisk ohälsa. I andra länder/församlingar kan hen istället få stöd för att vara den hen är.*

*Jag tror ändå att den största skillnaden mellan hur identiteten påverkas om man är kristen eller inte är, är att en kristen delar några grundläggande värderingar som ligger som grund i de mesta man gör/beslut man tar.*

#### Bedömningskommentar till exemplet

I sitt resonemang tar eleven upp hur identitet kan kopplas till två konkreta områden som har med religion att göra. Kopplingen är tydligt uttryckt. Det första konkreta området som tas upp handlar om värderingar, "Om tonåringen är kristen så delar hen de kristna värderingarna och försöker bl.a. följa den gyllene regeln i sin vardag (var mot andra som du själv vill bli behandlad)". Det andra konkreta området som tas upp handlar hur identiteten påverkas av omgivningen, "Hen känner att hen

*som kristen ska ägna lite tid varje dag åt att be, tex vid maten eller innan man ska lägga sig.*"

I sitt resonemang tar eleven upp hur identitet kan kopplas till två abstrakta områden som har med religion att göra. Kopplingen är tydligt uttryckt. Det första abstrakta området som tas upp handlar om trygghet, *"Dels genom att tonåringen inte känner sig ensam (Gud är alltid med)..."*. Det andra abstrakta området som tas upp handlar om samhörighet, *"... känslan av sambörighet med församlingen."*

Eleven problematiserar genom att ta upp exemplet med homosexualitet. Å ena sidan kan homosexuella i vissa kristna länder drabbas av *"... dåligt självförtroende/ psykisk ohälsa..."* på grund av att det där enligt religionen är fel med homosexualitet, men å andra sidan kan församlingen i andra fall ge *"... stöd för att vara den ben är."* Eleven visar därmed att församlingen/religionen kan ha både positiv och negativ inverkan på identiteten.

## 19. Religion och samhälle - världen idag

### Formulering av uppgiften och rätta svar

Avsluta meningarna genom att markera det alternativ som stämmer bäst med ett kryss. Fler än ett kryss per deluppgift gör svaret ogiltigt.

a. Ett tecken på att religionen har stor betydelse i Saudiarabien är att...

... den nationella lagen grundas på sharia.	X
... alla landets restauranger måste servera koshermat enligt lagen.	
... det finns bilder på Muhammed på många offentliga byggnader.	

b. Kastsystemet i Indien påverkar samhället i storstäderna...

... mer idag än på 1800-talet.	
... mindre idag än på 1800-talet.	X
... ungefär lika mycket idag som under 1800-talet.	

c. I Jerusalem finns det motsättningar mellan delar av den judiska och den muslimska befolkningen. En religiös orsak till detta är att...

... det påstås att Abraham föddes och växte upp i Jerusalem.	
... båda religionerna har betydelsefulla heliga platser i Jerusalem.	X
... de heliga skrifterna skrevs ned i Jerusalem av de båda religionernas grundare.	

## BEDÖMNINGSANVISNINGAR

d. I runt 20 av Indiens delstater har det på senare tid införts ett förbud mot att slakta kor. En orsak till detta är att...

... guden Ganesha bär ett kohuvud.	
... Dalai Lama välsignar alla kor.	
... kor anses vara heliga inom hinduism.	X

e. År 1948 bildades staten Israel för att det judiska folket skulle få ett eget land. En viktig orsak till att landet utropades just då var att...

... förintelsen nyligen hade ägt rum.	X
... påven ville att det bara skulle finnas kristna i Europa.	
... judarna ville bo i det landet på grund av att Jesus levte där.	

f. Kristna kyrkors synsätt i olika frågor kan skilja sig mellan olika länder och olika inriktningar. Det innebär att det i vissa länder i Europa är...

... tillåtet med bröllop för homosexuella par i kyrkan.	X
... kristendom som är den enda tillåtna religionen.	
... förbjudet att missionera.	

g. Den muslimska vällfärden Hajj leder till att det under en begränsad period...

... endast är tillåtet för unga män att besöka Mecka och Medina.	
... ställs stora krav på kommunikationerna inom delar av Saudiarabien.	X
... är förbjudet för alla världens muslimer att arbeta.	

## BEDÖMNINGSANVISNINGAR

h. En likhet mellan kristdemokratiska partier i Europa idag är att de...

... står för en konservativ familjepolitik.	X
... vill ha ett samhälle där kungen får mer makt.	
... vill att protestantism ska vara den enda tillåtna kristna inriktningen i samhället.	

i. År 2017 kom det många turister till den tyska staden Wittenberg för att fira att det var...

... 400 år sedan Augustinus, en av stadens invånare, blev utsedd till påve.	
... 500 år sedan Luther spikade upp sina teser på Slottskyrkans dörr i staden.	X
... 1000 år sedan stadens kända helgon Jeanne d'Arc blev avrättad.	

j. Inom kristendom är söndagen en vilodag. Vilodagen respekterades mer förr i tiden, både i Sverige och i andra europeiska länder. Idag märks att det är vilodag genom att...

... alla invånare måste gå i kyrkan på söndagar.	
... alla är lediga på söndagar, oavsett vilket jobb de har.	
... fler affärer har stängt på söndagar än under veckans övriga dagar.	X

k. Det pågår en debatt i Sverige om att förbjuda tiggeri. I exempelvis Thailand har man delvis en annan syn på tiggeri för att där...

... är tiggeri en väg att förena atman med brahman.	
... anses det ge god karma att skänka mat till buddhistiska munkar.	X
... är de flesta muslimer och inom islam är allmosan en av de fem grundpelarna.	

**Uppgiften bedöms utifrån följande del av kunskapskraven**

Eleven kan utifrån undersökningar om hur religioner kan påverkas av och påverka samhälleliga förhållanden och skeenden beskriva **enkla/förhållandevis komplexa/komplexa** samband med **enkla och till viss del/utvecklade och relativt väl/välutvecklade och väl** underbyggda resonemang.

**Progression**

Belägg för nivå E	Belägg för nivå C	Belägg för nivå A
4-6 rätt	7-9 rätt	10-11 rätt
Kommentar: Om eleven kryssat i fler rutor än vad som anges i facit, räknas detta som ett ogiltigt svar på deluppgiften.		

## 20. Islam - de fem grundpelarna

### Formulering av uppgiften och rätta svar deluppgift a

Bedömningen av deluppgift a, b och c vägs ihop och genererar tillsammans belägg för nivå E, C eller A.

a) Beskriv hur bönen inom islam går till genom att avsluta nedanstående meningar:

- När man ber vänder man sig mot staden... - **Mecka**
- Innan man ber är det viktigt att man (ange ett exempel)... - **tvättar sig eller tar av sig skorna** (kan också finnas andra exempel)
- Den veckodag då det är viktigast att gå till moskén och be är... - **fredag**
- Under gudstjänsten i moskén leds bönen av... - **imamen**

### Formulering av uppgiften deluppgift b och c

b) Välj tre av islams fem pelare på sidan innan. Förklara varför de tre olika handlingarna utförs.

c) Välj tre av islams fem pelare på sidan innan. Handlingarna behöver inte vara desamma som i uppgift b. Visa på likheter mellan varför dessa tre handlingar utförs.

### Uppgiften bedöms utifrån följande del av kunskapskraven

Eleven har **grundläggande/goda/mycket goda** kunskaper om kristendomen och de andra världsreligionerna och visar det genom att **beskriva/förklara och visa på samband mellan/förklara och visa på samband och generella mönster kring** centrala tankegångar, urkunder och konkreta religiösa uttryck och handlingar inom religionerna.

### Bedömningsaspekter och progression

Läraren ska bedöma i vilken utsträckning svaret på uppgiften innehåller:

- beskrivningar av hur handlingar utförs
- förklaringar till varför handlingarna utförs (samband)
- likheter/generella mönster

BEDÖMNINGSANVISNINGAR

Belägg för nivå E	Belägg för nivå C	Belägg för nivå A
<b>Deluppgift a</b>		
Minst två rätt	Minst två rätt	Minst tre rätt
<b>Deluppgift b och c</b>		
eller eleven beskriver på ett relevant sätt hur två av handlingarna utförs eller förklarar på ett relevant sätt varför två av handlingarna utförs.	och eleven förklarar på ett relevant sätt varför minst två av handlingarna utförs.	och eleven förklarar på ett relevant sätt varför tre av handlingarna utförs och eleven drar <b>två</b> relevanta slutsatser om likheter mellan dessa tre förklaringar, det vill säga identifierar generella mönster.
Kommentar: På nivå E ska eleven beskriva, på nivå C ska eleven förklara och visa på samband och på nivå A ska eleven förklara och visa på samband och generella mönster. Deluppgift b och c prövar främst elevens förmåga att förklara samband och generella mönster, men eleven kan även erhålla ett belägg om endast ett beskrivande svar presenteras.		

Exempel på generella mönster:

- visa uppskattning för andra och inte bara tänka på sig själv
- de återkommande handlingarna gör religionen till en del av vardagen
- komma närmare Gud
- ha en relation till Gud
- det står i Koranen och det är Guds ord
- visa respekt mot sin religion genom att följa reglerna
- få vara en del i en större gemenskap
- man visar för andra att man är muslim
- man visar att man är trogen Gud och att det inte finns några andra gudar
- det är handlingarna som visar att man är muslim
- hjälper muslimerna att lättare nå målet att komma till paradiset
- för att Muhammed var upphov till dem/har gjort detta.



**Exempel på elevsvar med kommentarer****Exempel på elevsvar som ger belägg för nivå E**

*Allmosan, där ger dom rika pengar till dom fattiga. Trosbekännelsen, det är en speciell bön som man säger när man ber. Fastan, under en månad så äter man inget bara under dagen till solen har gott ner. Några likheter mellan handlingarna är att dom finns i quranen.*

**Bedömningskommentar till exemplet**

Eleven beskriver kortfattat hur tre av handlingarna - allmosan, trosbekännelsen och fastan - utförs. Eleven förklarar inte varför respektive handling utförs. Att handlingarna finns i Koranen är inte tillräcklig förklaring till varför de utförs.

**Exempel på elevsvar som ger belägg för nivå C**

*Fastan eller Ramadan utförs av troende muslimer. Detta gör man eftersom Muhammed en gång fastade i en grotta, då kom ängeln Gabriel till Muhamed. Man fastar även för att visa respekt mot dem som är hemlösa och inte har råd med mat.*

*Allmosan: Varje muslim uppmanas att betala 2,5% av sin inkomst i skatt. Denna skatt kallas zakat och går bland annat till hemlösa och fattiga. Man gör det för att hjälpa de hemlösa och visa uppskattning och respekt till Gud.*

*Bönen: Man ber 5 gånger om dagen som en troende muslim. Man ber för att skapa ett starkt band mellan individ och Gud. Man får valfritt välja 5 tidpunkter på dagen.*

**Bedömningskommentar till exemplet**

Eleven förklarar på ett relevant sätt varför tre av handlingarna - fastan, allmosan och bönen - utförs. Eleven drar ingen slutsats om likheter mellan förklaringarna.

**Exempel på elevsvar som ger belägg för nivå A**

*Fastan – fastan görs under fastemånaden Ramadan och då äter man inte eller dricker från soluppgång till solnedgång. Man gör det för att det sägs att Muhammed gjorde liknande sak. Det sägs även att när man tar bort något som vi tar för givet men inte kan leva utan får det dem att tänka på fattiga och ger en förståelse för dem. Muslimerna tror även att när man fastar kommer man in i ett stadie av lugn som ska hjälpa dem att bara tänka på Gud – Allah och även komma närmare honom som Muhammed gjorde. 2) Bönen är mycket viktig och styrd inom islam. Muslimer utför sin bön för att visa hängivenhet och underkastelse till Allah. Dem gör det även för att komma närmare Allah och få ledning av honom. 3) Trosbekännelsen – trosbekännelsen är en text där man bekänner sin tro inför Allah och underkastar sig honom. Man bekräftar sin tro genom att läsa trosbekännelsen.*

*Alla dessa tre handlingar är ett sätt att komma närmare gud – Allah och visa sin tro för honom och därmed underkasta sig honom. Det är ett sätt att fundera över sin tro. Alla handlingarna är ett sätt att visa vilken religion man tillhör och få en sambörighet med dem inom religionen. Fastan och bönen sker i sambörighet.*

**Bedömningskommentar till exemplet**

Eleven förklarar på ett relevant sätt varför tre av handlingarna - fastan, bönen och trosbekännelsen - utförs. Eleven drar två relevanta slutsatser om likheter mellan förklaringarna, att det är ett sätt att komma närmare Gud och visa underkastelse och att det är ett sätt att visa på religionstillhörighet och få vara en del av en gemenskap, "...ett sätt att komma närmare gud – Allah och visa sin tro för honom och därmed underkasta sig honom. Det är ett sätt att fundera över sin tro. Alla handlingarna är ett sätt att visa vilken religion man tillhör och få en sambörighet med dem inom religionen."

## 21. Etiska modeller - titta eller inte titta i mobilen

**Formulering av uppgiften och rätta svar**

Markera med ett kryss i den ruta som stämmer bäst överens med påståendet. Fler än ett kryss per rad gör svaret ogiltigt.

Påstående	Stämmer bäst med pliktetik	Stämmer bäst med konsekvensetik	Stämmer bäst med sinnelagsetik	Stämmer inte med någon av de tre modellerna
a) Pappan borde inte titta i mobilen eftersom barnkonventionen säger att alla barn har rätt till ett privatliv.	X			
b) Pappan borde titta eftersom följden annars kan bli att Ines råkar illa ut.		X		
c) Pappan borde titta eftersom hans avsikt är att kunna hjälpa Ines om hon behöver det.			X	
d) Pappan borde inte titta eftersom resultatet kan bli att Ines blir besviken på honom.		X		
e) Pappan borde titta eftersom det är han som betalat mobilen.				X
f) Pappan borde titta eftersom han tycker det är en viktig regel att föräldrar ska ha koll på vad deras barn gör.	X			
g) Pappan borde titta i mobilen eftersom han vill Ines väl.			X	
h) Pappan borde inte titta för det kan leda till att han får dåligt samvete.		X		

**Uppgiften bedöms utifrån följande del av kunskapskraven**

Eleven kan resonera och argumentera kring moraliska frågeställningar och värderingar genom att föra **enkla och till viss del/utvecklade och relativt väl/väluvecklade och väl** underbyggda resonemang och använda etiska begrepp och modeller på ett **i huvudsak/relativt väl/väl** fungerande sätt.

**Progression**

Belägg för nivå E	Belägg för nivå C	Belägg för nivå A
4-6 rätt	7-8 rätt	

Kommentar: Om eleven markerat med kryss i mer än en ruta vid någon av deluppgifterna räknas det som ett ogiltigt svar på deluppgiften.

## 22. Religion och samhälle - religiösa symboler

### Formulering av uppgiften

Resonera om olika konsekvenser som EU-domstolens beslut kan få i Sverige för enskilda människor, för arbetsplatser och för samhället som helhet. Ange sammanlagt fyra konsekvenser i hela uppgiften.

Förtydliga varje konsekvens med ett exempel eller en förklaring.

### Uppgiften bedöms utifrån följande del av kunskapskraven

Eleven kan utifrån undersökningar om hur religioner kan påverkas av och påverka samhällsliga förhållanden och skeenden beskriva **enkla/förhållandevis komplexa/komplexa samband med enkla och till viss del/utvecklade och relativt väl/välutvecklade och väl** underbyggda resonemang.

### Bedömningsaspekter och progression

Läraren ska bedöma i vilken utsträckning svaret på uppgiften innehåller:

- relevanta konsekvenser av ett förbud
- förtydliganden i form av förklaringar eller exempel
- olika perspektiv; enskilda människor, arbetsplatser och samhället som helhet

Belägg för nivå E	Belägg för nivå C	Belägg för nivå A
Eleven anger i sitt resonemang minst en relevant konsekvens av ett förbud för enskilda människor eller för arbetsplatser eller för samhället som helhet	Eleven anger i sitt resonemang minst två relevanta konsekvenser av ett förbud	Eleven anger i sitt resonemang fyra relevanta konsekvenser av ett förbud
och	och	och
konsekvensen förtydligas med en förklaring eller ett exempel	de två konsekvenserna är fördelade på två av tre perspektiv; för enskilda människor och/eller för arbetsplatser och/eller för samhället som helhet	konsekvenserna är fördelade på samtliga tre perspektiv; för enskilda människor, för arbetsplatser och för samhället som helhet
eller	och	och
eleven anger i sitt resonemang minst två olika relevanta konsekvenser av ett förbud.	de två konsekvenserna förtydligas, var och en, med en förklaring eller ett exempel.	tre konsekvenser förtydligas, var och en, med en förklaring eller ett exempel.
Kommentar: Ibland anger eleven ytterligare konsekvenser för att förtydliga den först angivna konsekvensen, detta tillvägagångssätt bedöms också som godtagbart.		

Exempel på relevanta konsekvenser som förtydligas, utifrån olika perspektiv:

Enskilda människor

- de kan inte jobba kvar för att de blir avskedade om de ej tar av sin religiösa symbol
- de vill visa sin religiösa tillhörighet och säger därför upp sig
- att inte visa sin religiösa tillhörighet får dem att må dåligt /känna sig kränkta/känna sig otrygga och därför byter de jobb.
- det bidrar till att människor med fördomar ser hela människan och inte bara den religiösa tillhörigheten.
- de gör ett sämre jobb eftersom de mår dåligt/känner sig kränkta/känner sig otrygga
- de kan inte söka vissa jobb om de vill fortsätta visa sin religiösa tillhörighet
- att bli avskedad eller inte vilja arbeta kvar kan få ekonomiska konsekvenser

Arbetsplatser

- arbetsplatsen kan få brist på arbetskraft eftersom vissa individer inte kan eller vill arbeta där
- svårigheter att rekrytera kan leda till ekonomiska bekymmer för arbetsplatsen
- arbetsplatser som har ett sådant förbud kan uppfattas som diskriminerande/få dåligt rykte
- det blir färre förutfattade meningar eftersom ingen har religiösa symboler på dessa arbetsplatser
- mångfalden på vissa arbetsplatser minskar när ingen får bära religiösa symboler där

Samhället som helhet

- något mindre mångkulturellt samhälle, mer likformat om många väljer att inte bära religiösa symboler även utanför arbetsplatsen
- protester/demonstrationer mot förbudet på grund av att stora grupper av människor blir upprörda
- arbetslösheten kan öka något på grund av att människor inte kan eller vill ta vissa jobb
- mer intolerant samhälle på grund av att det blir mindre accepterat att bära/visa religiösa symboler
- religionsfriheten ifrågasätts genom ett förbud mot religiösa symboler

### Vanliga orsaker till att ett svar inte motsvarar nivån för E

- Eleven anger endast en konsekvens och förtydligar inte.
- Eleven anger en konsekvens som inte är relevant, t.ex. att förbudet kommer få orimligt stora konsekvenser som krig, eller att det kommer påverka alla arbetsplatser.

### Exempel på elevsvar med kommentarer

Exempel på elevsvar som ger belägg för nivå E

#### Variant 1

*Man kan känna sig som en syndare om man inte bär rätt kläder för att visa sin vördnad till de gudar man ber/tror på. T.ex. om en judisk kille bär en kippa och tar av sig den under arbetet kan han känna sig som att han trotsar de regler religionen har.*

#### Variant 2

*För enskilda människor skulle förbudet kunna leda till att många som är religiösa skulle känna sig kränkta. Det kan också bli så att flera som är religiösa och/eller bär på någon religiös symbol säger upp sig för att de inte får ha på sig det.*

Bedömningskommentar till exemplen

#### Variant 1

Eleven anger i sitt resonemang en relevant konsekvens av ett förbud för enskilda människor, ”... att man kan känna sig som en syndare om man inte bär rätt kläder...”. Eleven förtydligar konsekvensen med ett exempel, ”T.ex. om en judisk kille bär en

*kippa och tar av sig den under arbetet kan känna sig som att han trotsar de regler religionen har.”.*

### **Variant 2**

Eleven anger i sitt resonemang två olika relevanta konsekvenser av ett förbud för enskilda människor, ”... många som är religiösa skulle känna sig kränkta.” och ”... flera som är religiösa och/ eller bär på någon religiös symbol säger upp sig för att de inte får ha på sig det.”.

#### **Exempel på elevsvar som ger belägg för nivå C**

*För enskilda människor kan det nog ibland bli svårt att ta ställning. Kanske slutar en del pga förbudet. Andra kanske tycker det är viktigare att behålla jobbet, så man tar bort den religiösa symbolen även fast man kanske inte vill det. Kanske mår man dåligt då eftersom man egentligen inte vill det och det är en viktig del av livet.*

*För arbetsplatser skulle förbudet kunna leda till att det blir mer opersonligt och ingen sticker ut och alla ser likadana ut i alla fall om man tänker på religion. Det blir tråkigare.*

*För samhället som helhet skulle förbudet kunna leda till att väldigt få turistar här. Om turismen minskar är det dåligt för Sveriges ekonomi.*

#### **Bedömningskommentar till exemplet**

Eleven anger i sitt resonemang ett par relevanta konsekvenser utifrån olika perspektiv. För det första perspektivet, det om enskilda människor, anger eleven en konsekvens, ”Kanske slutar en del pga förbudet.”. Konsekvensen är inte förtydligad. Den andra konsekvensen handlar om att enskilda människor kanske ”... tycker det är viktigare att behålla jobbet, så man tar bort den religiösa symbolen även fast man kanske inte vill det.”. Eleven förtydligar konsekvensen med en förklaring, ”Kanske mår man dåligt då eftersom man egentligen inte vill det och det är en viktig del av livet.”.

För det andra perspektivet, det om arbetsplatser, anger eleven en tredje konsekvens, ”... det blir mer opersonligt...”. Eleven förtydligar konsekvensen med en förklaring, ”... ingen sticker ut och alla ser likadana ut i alla fall om man tänker på religion.”

För det tredje perspektivet, det om samhället som helhet, anger eleven konsekvenser som inte anses vara tillräckligt relevanta.

#### **Exempel på elevsvar som ger belägg för nivå A**

*För enskilda människor skulle förbudet kunna leda till många negativa konsekvenser. Om det t.ex. är en kvinna med hijab som behöver sluta bära den på arbetstid, kanske det ser ut som om hon bryter mot sin religions lagar och regler och kanske blir negativt behandlad av andra i religionen som tror att hon struntar i deras lagar m.m. Likaså med en man som bär turban. När någon tvingar dem att sluta bära dessa religiösa symboler kanske de känner sig nedtryckta etc.*

*För arbetsplatser skulle förbudet kunna leda till att de förlorar personal, eftersom vissa antagligen kommer vägra att sluta bära sina religiösa symboler.*

*För samhället som helhet skulle förbudet kunna leda till att ”mångkulturen” lite grann minskar. Självklart kommer alla fortsätta att utöva sin religion även om de slutar bära sin religiösa symbol under arbetstid, men man kommer antagligen inte se riktigt lika mycket olika symboler längre t.ex. på stan. Idag ser man otroligt många personer som bär religiösa symboler (t.ex. kors, hijab) varje dag. Men om då fler och fler blir tvingade till att sluta bära dem under arbetstid känns det som att man inte kommer att se lika många bärandes religiösa symboler som idag.*

#### **Bedömningskommentar till exemplet**

Eleven anger flera relevanta konsekvenser av ett förbud fördelade på samtliga tre perspektiv. För det första perspektivet, det om enskilda människor, anger eleven en första konsekvens som handlar om att människor tvingas ta av sig religiösa symboler på arbetet, ”... blir negativt behandlad av andra i religionen...”. Eleven

förtydligar konsekvensen med en förklaring, ”... som tror att hon struntar i deras lagar m.m.”. Den andra konsekvensen handlar också om enskilda människor, ”När någon tvingar dem att sluta bära dessa religiösa symboler kanske de känner sig nedtryckta.”. För det andra perspektivet, det om arbetsplatser, anger eleven en tredje konsekvens, ”... de förlorar personal...”. Eleven förtydligar konsekvensen med en förklaring, ”... eftersom vissa antagligen kommer vägra att sluta bära sina religiösa symboler.”.

För det tredje perspektivet, det om samhället som helhet, anger eleven en fjärde konsekvens, ”... att ”mångkulturen” lite grann minskar...”. Eleven förtydligar konsekvensen med en förklaring om att förbudet kan leda till att färre har på sig religiösa symboler även vid sidan av arbetet, ”...om då fler och fler blir tvingade till att sluta bära dem under arbetstid känns det som att man inte kommer att se lika många bärandes religiösa symboler som idag.”.

## 23. Världsreligioner - inriktningar

### Formulering av uppgiften och rätta svar

Para ihop ett av alternativen A-J, med ett av påståendena/en av förklaringarna. Skriv rätt bokstav i rätt ruta. Du får bara använda varje bokstav en gång. Ett påstående/förklaring blir över.

Bokstav	Påstående/Förklaring
B	Tillhör den inriktning som grundades under reformationen av Martin Luther.
E	Anser att Muhammed utsåg Ali som sin efterträdare och är en majoritet av befolkningen i Iran.
A	Tillhör den största kristna inriktningen och anser att påven är kyrkans högste ledare.
I	Tillhör den inriktning där det anses enklare att uppnå nirvana.
F	Tillåter en mer fri tolkning av Torah.
	Anser att Muhammed är Guds son.
G	Är noga med att hålla fast vid gamla judiska traditioner och ställer höga krav på att man följer kosherregler.
C	Finns bland annat i Ryssland och Östeuropa och har sju sakrament som kallas mysterier.
H	Tillhör den inriktning av buddhism som finns i Sydostasien, t.ex. i Thailand och Laos.
J	Har en ledare med titeln Dalai Lama.
D	Tillhör den större av de två huvudinriktningarna och har fått sitt namn efter texter som beskriver vad Muhammed sa och gjorde.



## BEDÖMNINGSANVISNINGAR

### Uppgiften bedöms utifrån följande del av kunskapskraven

Dessutom för eleven **enkla/utvecklade/välutvecklade och nyanserade** resonemang om likheter och skillnader inom och mellan några religioner och andra livsåskådningar.

### Progression

Belägg för nivå E	Belägg för nivå C	Belägg för nivå A
3-5 rätt	6-8 rätt	9-10 rätt
Kommentar: Om eleven skrivit mer än en bokstav per ruta, räknas detta som ett ogiltigt svar på deluppgiften.		

### 3. Instruktioner för sammanvägning till ett provbetyg

För att kunna ge underlag för en analys av i vilken utsträckning kunskapskraven nås på skolnivå, på huvudmannanivå och på nationell nivå vägs resultaten samman till ett provbetyg för varje elev som genomför båda delproven. Detta görs i de årskurser där betyg ges. Provbetyget gör det bland annat möjligt att göra resultatjämförelser mellan kommuner och skolor.

Sammanvägningen till ett provbetyg är en rent teknisk konstruktion och den sker enligt olika modeller för olika ämnen.

#### Sammanvägningen till ett provbetyg i samband med provet i religionskunskap i årskurs 9

Elevens resultat på båda delproven sammanställs i det formulär för sammanställning av elevresultat som finns sist i detta häfte. Resultatet för varje uppgift förs in genom att sätta kryss i respektive ruta för respektive uppgift. Det är viktigt att notera att belägg på en högre nivå också ger belägg för de lägre nivåerna för samma uppgift. Ett belägg för nivå C på en uppgift ger således belägg även för nivå E på samma uppgift. Ett belägg för nivå A ger belägg för både nivå C och nivå E på samma uppgift. När beläggen i de båda delproven sammanställs räknas de samman för varje nivå. Antalet E-, C-, och A-belägg förs in på rätt rad.

I formuläret för sammanställning av elevresultat, längst ner till höger, räknas det totala antalet belägg ihop.

Sammanfattningsvis avgörs provbetyget av två faktorer:

- totalt antal belägg på provet
- antalet belägg för olika nivåer.

Det har genomförts en förändring i den modell för provbetyg som tillämpas i de nationella proven i SO-ämnena. För specifika provbetyg fanns tidigare ett villkor om att belägg skulle vara fördelade på samtliga förmågor (eller delar av kunskapskraven) som ingick i provet. Skolverket har beslutat att från och med våren 2018 ta bort detta villkor. Syftet med förändringen är att öka tillförlitligheten i provbetyget genom att minska enskilda uppgifters betydelse för det sammanlagda resultatet.

#### Formulär för sammanställning av elevresultat – steg för steg

- Det eller de belägg som eleven erhållit vid en viss uppgift förs in med kryss i formuläret. Viktigt att notera är att belägg för kunskaper för en högre nivå ger belägg även för de lägre nivåerna på samma uppgift.
- Summera längst ner de totala antalet belägg för varje nivå, E, C och A samt det totala antalet belägg på hela provet.
- Det totala antalet belägg jämförs med betygsgränserna för provbetyget, vilka återfinns på nästa sida.
- Provbetyget fylls i längst ner till höger i formuläret.

Tabell 1. Gränser för provbetyget i religionskunskap i årskurs 9

Provbetyg	Minsta antal belägg totalt	Fördelning belägg
E	14	
D	23	Minst 5 för nivå C, eller sammanlagt 5 för nivå C+A
C	32	Minst 10 för nivå C, eller sammanlagt 10 för nivå C+A
B	37	Minst 5 för nivå A
A	46	Minst 8 för nivå A
Det totala antalet belägg på provet är 60.		

## Förklaring till ifyllt formulär

På s. 72 finns ett exempel på ett ifyllt formulär för sammanställning av elevresultat. Det aktuella provet genererade en summa av 41 belägg. Det sammanlagda antalet belägg för nivå C och A var 19 (14+5). Resultatet blev provbetyg B.

För att provet i exemplet skulle fått provbetyget A hade det dels krävts att eleven hade fått ytterligare minst fem belägg, dels att eleven hade fått belägg för nivå A på ytterligare tre uppgifter.

## Resultaten på provet i relation till slutbetyget

De nationella proven ska användas för att bedöma elevernas kunskaper i förhållande till kursplanens kunskapskrav. De ska även användas som stöd för betygssättningen. Provresultaten är således en del av betygsunderlaget inför betygssättningen tillsammans med det övriga underlag som läraren har samlat in under läsåret.

Resultaten från provet ger läraren en möjlighet att urskilja hur eleven har presterat i förhållande till kunskapskraven. Provbetyget sammanfattar de kunskaper som eleven har visat i provet.

När läraren vid betygssättningen i slutet av terminen tar ställning till en elevprestation som har gjorts vid ett enstaka tillfälle behöver hon eller han vara medveten om att elevens resultat kan ha påverkats av tillfälligheter eller yttre omständigheter kring eleven. Elevens slutbetyg kan alltså av olika skäl bli ett annat än provbetyget.

På nationell nivå, huvudmanna- och skolnivå används de nationella proven för att göra övergripande analyser av resultat. Detta görs bland annat för att främja en likvärdig betygssättning. I de fall som det finns stora avvikelser mellan provbetyg och slutbetyg på klass- eller skolnivå beror detta sannolikt inte på tillfälligheter. Det kan då finnas anledning att göra en analys av varför dessa skillnader finns och om betygssättningen på skolan kan anses likvärdig i förhållande till övriga skolor i landet.

## 4. Instruktioner för inrapportering av provresultat

Elevernas resultat på proven samlas in på nationell nivå. Detta görs för att kunna följa upp och utvärdera kvaliteten i svensk skola, för forskning och för att kunna utveckla proven. Det är skolans huvudman som är ytterst ansvarig för att resultaten skickas in, efter att samtliga delprov är genomförda. Skolan ska skicka in uppgifter till två olika insamlingar (se nedan).

Om en elev endast gjort ett av delproven utgår eleven från urvalet vilket innebär att resultatet för denne elev inte behöver rapporteras eller att kopior på bedömda elevlösningar inte behöver skickas in.

Mer information om insamlingen av provresultat finns på Skolverkets webbsida: [www.skolverket.se/insamling](http://www.skolverket.se/insamling)

### Insamling 1

Statistiska centralbyrån (SCB) samlar på uppdrag av Skolverket in information om provresultaten för samtliga elever. Informationen om den här insamlingen skickar SCB ut till skolorna via brev. Skolan ska rapportera in provresultaten till SCB senast den **18 juni 2018**.

### Insamling 2

Institutionen för didaktik och pedagogisk profession vid Göteborgs universitet som konstruerar provet på uppdrag av Skolverket samlar in ett urval av elevprestationer samt resultat på uppgiftsnivå. De tar också fram en enkät där lärare ska lämna synpunkter på provet. Resultaten och synpunkterna används för att kvalitetssäkra och utveckla provet.

### Inskickning av elevprestationer

Vissa avidentifierade elevprestationer ska skickas in till institutionen för didaktik och pedagogisk profession vid Göteborgs universitet senast den **30 juni 2018** (för information om avidentifiering, se häftet *Lärarinformation*, kopieringsunderlag 3).

För elever med födelsedatum den 15:e i varje månad ska följande skickas in:

Delprov	Provmaterial att skicka in per elev
Delprov A	Kopia av bedömt elevhäfte, avidentifierat
Delprov B	Kopia av bedömt elevhäfte, avidentifierat
Övrigt	Kopia av ifyllt "Formulär för sammanställning av elevresultat" (finns i kapitel 5 "Kopieringsunderlag" i <i>Bedömningsanvisningar</i> ), avidentifierat

Materialet skickas till följande adress:

**Nationella prov Religionskunskap  
IDPP, Göteborgs universitet  
Box 300**

**405 30 Göteborg**

## Digital inrapportering av resultat

Vissa elevresultat ska rapporteras in digitalt senast den **30 juni 2018**. Inrapporteringen ska ske för de elever som är födda den 6:e, 16:e och 26:e.

### Rapportera in resultaten så här:

- Gå in på [www.npso.se/inrapportering18](http://www.npso.se/inrapportering18)
- Aktiveringskod: 9re18
- Fyll i elevresultaten.
- Tryck på **Skicka resultaten** när du är färdig.

## Lärarenkät

Lärare ska lämna synpunkter på provet och gör detta genom att fylla i en digital lärarenkät. Enkäten är öppen till och med den **30 juni 2018**.

### Fyll i lärarenkäten så här:

- Gå in på [www.npso.se/inrapportering18](http://www.npso.se/inrapportering18)
- Aktiveringskod: 9re18
- Fyll i lärarenkäten.
- Tryck på **Skicka enkäten** när du är färdig.

## 5. Kopieringsunderlag

I det här kapitlet finns ett kopieringsunderlag att använda vid bedömningen av proven samt ett ifyllt exempel.

- **Kopieringsunderlag: Formulär för sammanställning av elevresultat**

Det här underlaget används för sammanställning och inrapportering av en elevs resultat. Underlaget kan också användas vid samtal med eleven om provresultatet.

## Formulär för sammanställning av elevresultat. Ämnesprovet i religionskunskap åk 9, 2018

Elevens namn:	Födelsedatum:
Klass eller grupp:	Skola:
Pojke <input type="checkbox"/>	Flicka <input type="checkbox"/>
SvA <input type="checkbox"/>	

Delprov A	Belägg E-nivå	Belägg C-nivå	Belägg A-nivå
Uppgift 1	<input type="checkbox"/>		
Uppgift 2	<input type="checkbox"/>	<input type="checkbox"/>	
Uppgift 3	<input type="checkbox"/>	<input type="checkbox"/>	<input type="checkbox"/>
Uppgift 4	<input type="checkbox"/>	<input type="checkbox"/>	<input type="checkbox"/>
Uppgift 5	<input type="checkbox"/>	<input type="checkbox"/>	<input type="checkbox"/>
Uppgift 6	<input type="checkbox"/>	<input type="checkbox"/>	<input type="checkbox"/>
Uppgift 7	<input type="checkbox"/>	<input type="checkbox"/>	<input type="checkbox"/>
Uppgift 8	<input type="checkbox"/>	<input type="checkbox"/>	<input type="checkbox"/>
Uppgift 9	<input type="checkbox"/>	<input type="checkbox"/>	
Uppgift 10	<input type="checkbox"/>	<input type="checkbox"/>	<input type="checkbox"/>
Uppgift 11	<input type="checkbox"/>	<input type="checkbox"/>	<input type="checkbox"/>

Delprov B	Belägg E-nivå	Belägg C-nivå	Belägg A-nivå
Uppgift 12	<input type="checkbox"/>		
Uppgift 13	<input type="checkbox"/>	<input type="checkbox"/>	<input type="checkbox"/>
Uppgift 14	<input type="checkbox"/>	<input type="checkbox"/>	<input type="checkbox"/>
Uppgift 15	<input type="checkbox"/>	<input type="checkbox"/>	<input type="checkbox"/>
Uppgift 16	<input type="checkbox"/>	<input type="checkbox"/>	<input type="checkbox"/>
Uppgift 17	<input type="checkbox"/>		
Uppgift 18	<input type="checkbox"/>	<input type="checkbox"/>	<input type="checkbox"/>
Uppgift 19	<input type="checkbox"/>	<input type="checkbox"/>	<input type="checkbox"/>
Uppgift 20	<input type="checkbox"/>	<input type="checkbox"/>	<input type="checkbox"/>
Uppgift 21	<input type="checkbox"/>	<input type="checkbox"/>	
Uppgift 22	<input type="checkbox"/>	<input type="checkbox"/>	<input type="checkbox"/>
Uppgift 23	<input type="checkbox"/>	<input type="checkbox"/>	<input type="checkbox"/>

Totalt antal E-belägg:	Totalt antal C-belägg:	Totalt antal A-belägg:	Totalt antal belägg:	Provbetyg:

Provbetyget sammanfattar de kunskaper som eleven har visat på det nationella provet. Elevens *slutbetyg* behöver inte vara detsamma som probbetyget eftersom slutbetyget grundar sig på alla kunskaper eleven visat i ämnet.

## Formulär för sammanställning av elevresultat. Ämnesprovet i religionskunskap åk 9, 2018

Elevens namn: <b>EXEMPEL</b>	Födelsedatum:
Klass eller grupp:	Skola:
Pojke <input type="checkbox"/>	Flicka <input type="checkbox"/>
SvA <input type="checkbox"/>	

Delprov A	Belägg E-nivå	Belägg C-nivå	Belägg A-nivå
Uppgift 1	<input checked="" type="checkbox"/>		
<b>Uppgift 2</b>	<input checked="" type="checkbox"/>	<input type="checkbox"/>	
Uppgift 3	<input checked="" type="checkbox"/>	<input checked="" type="checkbox"/>	<input checked="" type="checkbox"/>
<b>Uppgift 4</b>	<input checked="" type="checkbox"/>	<input checked="" type="checkbox"/>	<input type="checkbox"/>
Uppgift 5	<input checked="" type="checkbox"/>	<input checked="" type="checkbox"/>	<input type="checkbox"/>
<b>Uppgift 6</b>	<input checked="" type="checkbox"/>	<input checked="" type="checkbox"/>	<input checked="" type="checkbox"/>
Uppgift 7	<input checked="" type="checkbox"/>	<input type="checkbox"/>	<input type="checkbox"/>
<b>Uppgift 8</b>	<input checked="" type="checkbox"/>	<input checked="" type="checkbox"/>	<input type="checkbox"/>
Uppgift 9	<input checked="" type="checkbox"/>	<input checked="" type="checkbox"/>	
<b>Uppgift 10</b>	<input checked="" type="checkbox"/>	<input type="checkbox"/>	<input type="checkbox"/>
Uppgift 11	<input checked="" type="checkbox"/>	<input checked="" type="checkbox"/>	<input type="checkbox"/>

Delprov B	Belägg E-nivå	Belägg C-nivå	Belägg A-nivå
Uppgift 12	<input checked="" type="checkbox"/>		
<b>Uppgift 13</b>	<input checked="" type="checkbox"/>	<input checked="" type="checkbox"/>	<input checked="" type="checkbox"/>
Uppgift 14	<input checked="" type="checkbox"/>	<input checked="" type="checkbox"/>	<input type="checkbox"/>
<b>Uppgift 15</b>	<input checked="" type="checkbox"/>	<input checked="" type="checkbox"/>	<input checked="" type="checkbox"/>
Uppgift 16	<input checked="" type="checkbox"/>	<input type="checkbox"/>	<input type="checkbox"/>
<b>Uppgift 17</b>	<input checked="" type="checkbox"/>		
Uppgift 18	<input checked="" type="checkbox"/>	<input checked="" type="checkbox"/>	<input type="checkbox"/>
<b>Uppgift 19</b>	<input checked="" type="checkbox"/>	<input type="checkbox"/>	<input type="checkbox"/>
Uppgift 20	<input checked="" type="checkbox"/>	<input checked="" type="checkbox"/>	<input checked="" type="checkbox"/>
<b>Uppgift 21</b>	<input checked="" type="checkbox"/>	<input checked="" type="checkbox"/>	
Uppgift 22	<input type="checkbox"/>	<input type="checkbox"/>	<input type="checkbox"/>
<b>Uppgift 23</b>	<input checked="" type="checkbox"/>	<input checked="" type="checkbox"/>	<input type="checkbox"/>

Totalt antal E-belägg:	Totalt antal C-belägg:	Totalt antal A-belägg:	Totalt antal belägg:	Provbetyg:
22	14	5	41	B

Provbetyget sammanfattar de kunskaper som eleven har visat på det nationella provet. Elevens slutbetyg behöver inte vara detsamma som probetyget eftersom slutbetyget grundar sig på alla kunskaper eleven visat i ämnet.











GÖTEBORGS  
UNIVERSITET

Institutionen för didaktik och pedagogisk profession

