

Fotbollssupportrar i Göteborg 1994-2024

[SOM-rapport nr 2025:39]

Innehåll

Göteborgarnas fotbollspreferenser 1994–2024.....	2
Tabell 1 Andelen supportrar i Göteborg för IFK, ÖIS, GAIS och Häcken, 1994–2024 (procent)	5
Figur 1 Andelen supportrar i Göteborg för IFK, ÖIS, GAIS och Häcken, 1994–2024 (procent)	6
Tabell 2 Supportrar till IFK, ÖIS, GAIS och Häcken uppdelat på olika bakgrundsfaktorer, 2021–2024 (procent).....	7
Tabell 2 forts... Supportrar till IFK, ÖIS, GAIS och Häcken uppdelat på olika bakgrundsfaktorer, 2021–2024 (procent).....	8
Tabell 2 forts... Supportrar till IFK, ÖIS, GAIS och Häcken uppdelat på olika bakgrundsfaktorer, 2021–2024 (procent).....	9
Tabell 3 Andelen supportrar till IFK Göteborg uppdelat på olika bakgrundsfaktorer, 1994–2024 (procent).....	10
Tabell 3 forts... Andelen supportrar till IFK Göteborg uppdelat på olika bakgrundsfaktorer, 1994–2024 (procent).....	11
Tabell 4 Andelen supportrar till Örgryte IS uppdelat på olika bakgrundsfaktorer, 1994–2024 (procent)....	12
Tabell 4 forts... Andelen supportrar till Örgryte IS uppdelat på olika bakgrundsfaktorer, 1994–2024 (procent).....	13
Tabell 5 Andelen supportrar till GAIS uppdelat på olika bakgrundsfaktorer, 1994–2024 (procent)	14
Tabell 5 forts... Andelen supportrar till GAIS uppdelat på olika bakgrundsfaktorer, 1994–2024 (procent) .	15
Tabell 6 Andelen supportrar till BK Häcken uppdelat på olika bakgrundsfaktorer, 1994–2024 (procent)...	16
Tabell 6 forts... Andelen supportrar till BK Häcken uppdelat på olika bakgrundsfaktorer, 1994–2024 (procent).....	17
Tabell 7 Sannolikheten att heja på IFK Göteborg 2021, 2023 och 2024 (logistisk regression med oddskvoter)	18
Tabell 8 Sannolikheten att heja på Örgryte IS 2021, 2023 och 2024 (logistisk regression med oddskvoter)	19
Tabell 9 Sannolikheten att heja på GAIS 2021, 2023 och 2024 (logistisk regression med oddskvoter)	20
Tabell 10 Sannolikheten att heja på BK Häcken 2021, 2023 och 2024 (logistisk regression med oddskvoter) ..	21
Tabell 11 Andelen supportrar i Göteborg för IFK, ÖIS, GAIS och Häcken uppdelat på stadsdel, 2021, 2023 och 2024 (procent)	22
Tabell 12 Andelen supportrar i Göteborg för IFK, ÖIS, GAIS och Häcken uppdelat på mellanområde, 2021, 2023 och 2024 (procent)	23
Figur 2 Geografisk hemvist i Göteborg för anhängare av IFK Göteborg, 2024	24
Figur 3 Geografisk hemvist i Göteborg för anhängare av Örgryte IS, 2024	25
Figur 4 Geografisk hemvist i Göteborg för anhängare av GAIS, 2024	26
Figur 5 Geografisk hemvist i Göteborg för anhängare av BK Häcken, 2024	27
Om undersökningen.....	28
Appendix: Avväganden och frågeförändringar över tid samt kartkommentar	28

Göteborgarnas fotbollsprefenser 1994–2024

Alla hatar GAIS i Göteborg?

Den som går till Gamla Ullevi för att se IFK Göteborg spela fotboll får ofta höra en tonsatt hypotes med svajigt empiriskt stöd. Fansen sjunger "Alla hatar GAIS i Göteborg". Alla på arenan vet emellertid att GAIS är ett av stadens mer populära lag.

Atleternas entré i Allsvenskan förra året kan inte beskrivas som något annat än en succé. Med en sjätteplats i tabellen blev GAIS till och med Göteborgs bästa lag, vilket har fått konsekvenser. Inte bara har bärande spelare försvunnit och ekonomin stärkts. Det har även tillkommit supportrar. Framgången 2024 har gjort att andelen supportrar är rekordstor. Aldrig tidigare har vi kunnat mäta en större uppslutning. Numera är det 18 procent som säger sig ha GAIS som sitt favoritlag, att jämföra med 13 procent vid mättillfället ett år tidigare. Det är en statistiskt säkerställd uppgång. Det ökade stödet verkar också ha gjort att antalet sålda årskort ökat. Försäljningen har gått upp med 30 procent sedan föregående år.

Forskare använder lite olika kategorier när de ska dela upp supportrar. Det finns fans som håller på ett specifikt lag, de trogna anhängarna, där det centrala är att laget vinner. Sedan finns det "puritaner". De älskar sporten fotboll, men har inget lag som ligger dem varmt om hjärtat. Sedan har vi ett mellanting - medgångssupportrar. De kan ha känslor för ett visst lag, men de vill inte binda sig. En medgångssupporter kan inleda en tillfällig förbindelse, för att snabbt avsluta den ifall omständigheterna inte kändes rätt. Den främsta orsaken till att de inleder en relation med ett lag kan handla om att de vinner sina matcher, representerar positiva värden eller chansen att hänga med roliga personer. Kanske är medgångssupportrar något som nu "drabbar" GAIS.

Givet att GAIS, efter det att de åkte ur Allsvenskan 2012, hade mindre framträdande placeringar i Superettan, som kulminerade med ett år i Ettan södra är medgångssupportrar inte det första som associeras med Makrillarna. I förra mätningen kunde vi konstatera att Häcken fått en tillströmning av supportrar som var inflyttade till Göteborg. Bland inflyttade var ökningen mellan 2021 och 2023 sju procentenheter, från 21 till 28 procent. 2024 har det minskat igen till 25 procent. För GAIS del kan vi se ett omvänt mönster. 2021 var det 13 procent av de inflyttade som höll på GAIS och 2024 är siffran 16 procent. Dessa tendenser skulle kunna indikera att de som inte är födda i stan och har socialiserats in i ett lag är något mer flytande i sitt supporterskap. Annars är den typiske gaisaren född i Sverige, saknar högre utbildning och placerar sig politiskt till vänster. Störst sannolikhet att stöta på en gaisare har den som vandrar runt i Linné och Majorna. Det kan bli en intressant kulturkrock när hipsters från Majorna ska slå armkrok med gamla fotbollsrävar från Gårda.

På samma gång som GAIS framgångar innebar att fler supportrar anslutit kan Häckens mindre lyckade fjolårssäsong kopplas till ett minskat supporterstöd. Hisingerlaget går från 23 till 20 procent – en nedgång som är statistiskt säkerställd. I år är emellertid Häckens årskortsförsäljning något högre än vid motsvarande tid förra året. Eventuellt kan tränarbytet och framgångarna i Svenska cupen ha något med saken att göra. Den typiske supportern till Häcken är en äldre, välutbildad kvinna som ideologiskt drar till vänster, bor på Hisingen och har flyttat till Göteborg.

Det finns ett ganska anmärkningsvärt resultat när det gäller Häckens supporterstöd. Fördelningen mellan kvinnliga och manliga Häckenssupportrar har kastats om. 2024 var det fler kvinnor (54 procent) än män (46 procent) som var supportrar till Häcken. Något motsvarande har vi inte tidigare sett för något lag och är onekligen en intressant utveckling. Varför Häcken är kvinnornas lag går inte att säga utifrån den data vi har tillgång till. En tänkbar förklaring handlar så klart om Häckens damlag. Laget blev utan titel under fjolåret, men är likväl Göteborgs överlägset starkaste damlag och en given guld kandidat inför årets damallsvenska. Man kan i sammanhanget även notera att könsgapet bland GAIS supportrar sjunkit. 2023 var könsglappet 30 procentenheter, 2024 hade det minskat till 18 procentenheter.

Örgryte IS hade en höstsäsong som lovade mer. Inledningen var emellertid tuff. Efter diverse justeringar fick supportrarna uppleva känslan av att vinna matcher. Man var bara fem poäng från allsvensk kvalplats. Det kan jämföras med insatsen 2023, då laget tvingades spela negativt kval mot Nordic United. Tittar vi på vilka som fortsatt håller på "lirarnas lag" kan vi notera att könsgapet är relativt stort. Det är dubbelt så många män (10 procent) än det är kvinnor (5 procent) som sympatiserar med Örgryte IS. Vidare är åldersstrukturen på supportrarna allvarsam. Det är endast tre procent av personer under 30 år som håller på laget, medan det bland 65+ är 12 procent. Man ska dock ha med sig att åldersstrukturen har varit ett problem för ÖIS under ganska många år. Om Örgryte kan börja årets säsong lika starkt som de avslutade säsongen 2024 kan det kanske leda till supportertillväxt bland yngre göteborgare.

IFK Göteborg är fortsatt ohotad etta som populäraste fotbollsklubben i Göteborg. Turbulensen kring klubbledningen och stor omsättning på spelare och personal har inte gjort att supporterskapet har minskat nämnvärt. Gamla Ullevi fortsätter att vara utsålt. Intresset för klubben har även gjort att det senaste årsmötet fick flyttas till en större lokal. Engagemanget är således på topp, likväl fortsätter herrlaget att vara i den allsvenska botten. Även om laget har det tungt på planen så lockas unga

supportrar fortsatt till klubben. Därutöver visar siffrorna att den typiske sympatisörens politiska preferenser drar åt höger. I övrigt känner vi igen att Blåvitt är mindre populärt i Lundby och på övriga Hisingen.

Slutligen, med tre lag i herrallsvenskan har fotbollstemperaturen ökat i Göteborg. Andelen som är fotbollsintresserad men ändå inte har något favoritlag i *Göteborg* har minskat från 16 till 14 procent mellan 2021 och 2024, vilket är en statistiskt säkerställd förändring. När det kommer till intresset för fotboll som sådan kan vi konstatera att kvinnors ointresse har minskat. 2021 var det 49 procent av kvinnorna som inte var intresserade av fotboll. 2024 har andelen sjunkit till 45 procent. Om man anlägger ett längre perspektiv är män idag lika intresserade av fotboll som de var för cirka 20 år sedan. Ungefär hälften av männen hade då ett favoritlag i fotboll. Men bland kvinnor har andelen ökat, från 27 procent till 37 procent. En inte alldeles obetydlig ökning som blir intressant att följa framöver. Om den fortsatta trenden för kvinnors intresse för fotbollen kommer att öka får framtiden utvisa.

Felix Cassel

Björn Rönnerstrand

Patrik Öhberg

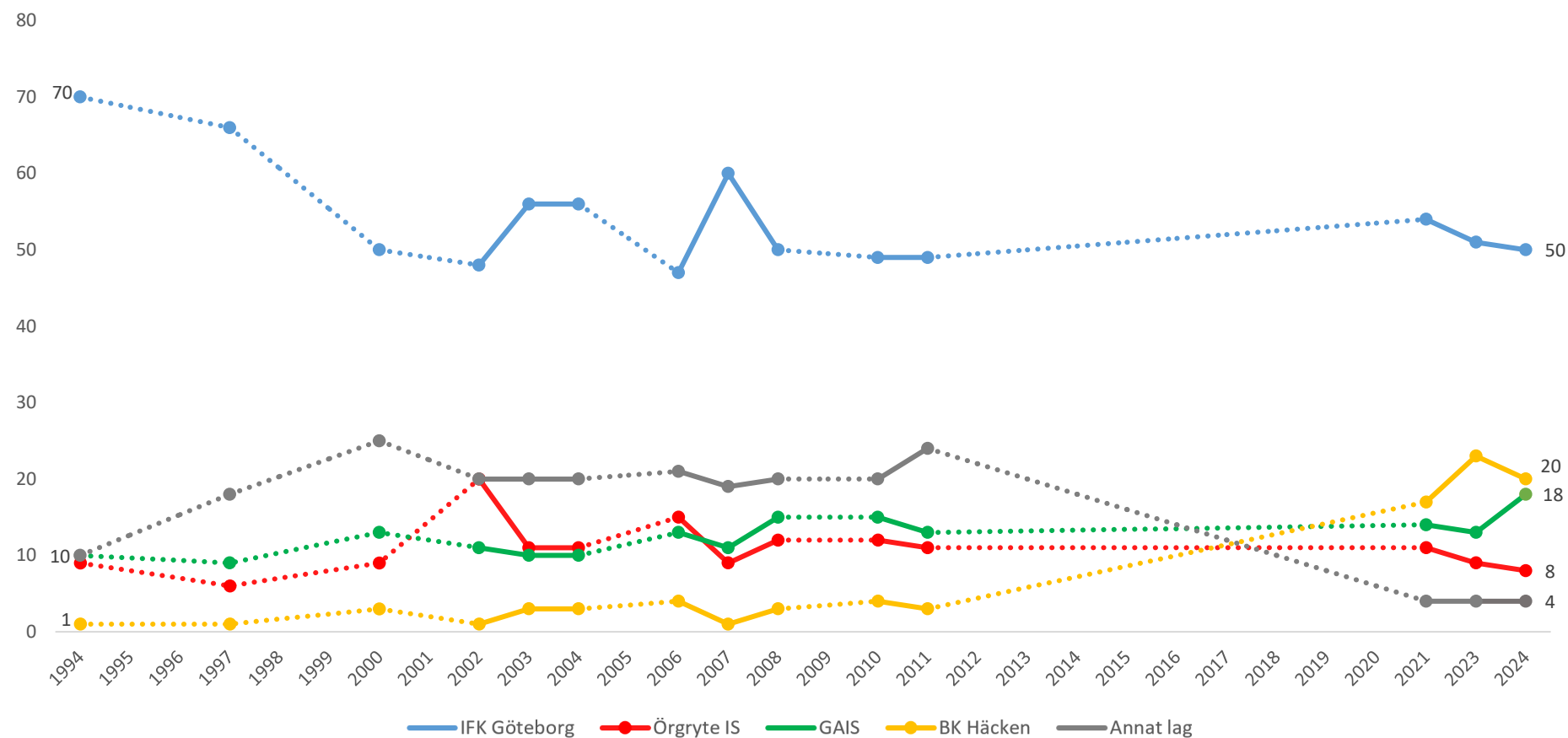
Tabell 1 Andelen supportrar i Göteborg för IFK, ÖIS, GAIS och Häcken, 1994–2024 (procent)

	1994	1997	2000	2002	2003	2004	2006	2007	2008	2010	2011	2021	2023	2024
IFK Göteborg	70	66	50	48	56	56	47	60	50	49	49	54	51	50
Örgryte IS	9	6	9	20	11	11	15	9	12	12	11	11	9	8
GAIS	10	9	13	11	10	10	13	11	15	15	13	14	13	18
BK Häcken	1	1	3	1	3	3	4	1	3	4	3	17	23	20
Annat lag	10	18	25	20	20	20	21	19	20	20	24	4	4	4
Summa	100	100	100	100	100	100	100	100	100	100	100	100	100	100
Antal	479	479	419	449	458	458	357	432	399	373	335	1 363	1 827	1 903

Kommentar: 1994, 1997, 2000 och 2002 löd frågan: 'Har Du något favoritlag i fotboll?'. Svartalternativen var 'Ja, nämligen' och 'Nej'. De som svarade 'Ja' ombads sedan skriva i sitt favoritlag i en fritextruta. 2003 löd frågan: 'Har du något favoritlag i fotboll?'. Svartalternativen var 'Ja, herrlag', 'Ja, damlag' och 'Nej'. De som svarade 'Ja' ombads sedan skriva i sitt favoritlag i en fritextruta. 2004–2011 löd frågan 'Har du något favoritlag i fotboll?' med svartalternativen 'Ja, herrlag', 'Nej', 'Ja, damlag' och 'Nej'. De som svarade 'Ja' ombads sedan skriva i sitt favoritlag i en fritextruta. 2021 och 2023 löd frågan: 'Vilket är ditt favoritlag i fotboll i Göteborg?'. Svartalternativen löd 'BK Häcken', 'GAIS', 'IFK Göteborg', 'Jitex BK', 'Örgryte IS', 'Annat lag i Göteborg', 'Har inget favoritlag i Göteborg' och 'Är inte intresserad av fotboll'. 2024 löd frågan: 'Vilket är ditt favoritlag i fotboll i Göteborg?'. Svartalternativen löd 'BK Häcken', 'GAIS', 'IFK Göteborg', 'Utsiktens BK', 'Örgryte IS', 'Annat lag i Göteborg', 'Har inget favoritlag i Göteborg' och 'Är inte intresserad av fotboll'. Procentbasen samtliga år utgörs av de som bodde i Göteborg och angav att de hejade på ett herrfotbollslag. 1994–2011 ställdes frågan i den västsvenska SOM-undersökningen. För åren 1994–2011 inkluderas endast svarande som bodde i Göteborg vid undersökningstillfället. 2021, 2023 och 2024 ställdes frågan i SOM-undersökningen i Göteborg.

Källa: Västsvenska SOM-undersökningen 1994, 1997, 2000, 2002–2004, 2006–2008, 2010–2011, samt SOM-undersökningen i Göteborg 2021, 2023 och 2024.

Figur 1 Andelen supportrar i Göteborg för IFK, ÖIS, GAIS och Häcken, 1994–2024 (procent)



Kommentar: Se tabell 1.

Källa: Västsvenska SOM-undersökningen 1994, 1997, 2000, 2002–2004, 2006–2008, 2010–2011, samt SOM-undersökningen i Göteborg 2021, 2023 och 2024.

Tabell 2 Supportrar till IFK, ÖIS, GAIS och Häcken uppdelat på olika bakgrundsfaktorer, 2021–2024 (procent)

		IFK Göteborg			Örgryte IS			GAIS			BK Häcken			Samtliga		
		2021	2023	2024	2021	2023	2024	2021	2023	2024	2021	2023	2024	2021	2023	2024
	Samtliga	54	51	50	11	9	8	14	13	18	17	23	20			
<i>Kön</i>	Man	58	54	56	66	60	71	61	65	59	57	56	46	59	57	56
	Kvinna	42	46	44	(34)	40	29	39	35	41	43	44	54	41	43	44
<i>Ålder¹</i>	29 år eller yngre	18	18	20	(17)	(9)	(5)	(14)	(14)	16	(12)	14	13	16	16	16
	30–49 år	32	28	29	(24)	(27)	(18)	(24)	22	20	29	30	32	30	27	28
	50–64 år	24	27	25	(21)	(21)	(27)	34	35	31	23	21	19	25	26	25
	65 år eller äldre	26	27	26	38	43	50	28	29	33	36	35	36	29	31	31
<i>Utbildning²</i>	Låg utbildning	12	13	10	(10)	(9)	(14)	(15)	(14)	(14)	(13)	13	(10)	12	12	11
	Medel utbildning	52	51	51	44	44	39	57	49	51	46	47	49	51	49	49
	Hög utbildning	36	36	39	46	47	47	28	37	35	41	40	41	37	39	40
<i>Inkomst³</i>	Låg inkomst	40	36	32	(31)	30	(30)	30	32	32	36	34	36	38	35	32
	Medel inkomst	42	39	42	41	36	(32)	40	47	42	43	43	38	42	40	41
	Hög inkomst	18	25	26	(28)	34	38	(22)	21	26	(21)	23	26	20	25	27
<i>Födelseland⁴</i>	Född i Sverige	85	84	82	93	90	95	86	90	88	81	74	78	85	83	83
	Född i annat land i Europa	(6)	7	8	(3)	(5)	(5)	(5)	(5)	(6)	(7)	(10)	(9)	6	7	8
	Född i land utanför Europa	9	9	10	(4)	(5)	(0)	(9)	(5)	(6)	(12)	16	13	9	10	9
<i>Ideologisk orientering⁵</i>	Vänster	36	34	36	(29)	36	(22)	45	44	45	45	49	42	39	39	37
	Varken vänster eller höger	26	25	23	(19)	(18)	(26)	(24)	22	21	23	23	25	24	24	24
	Höger	38	41	41	52	46	52	31	34	34	32	28	33	37	37	39
<i>Antal</i>		746	928	956	145	173	146	190	238	342	234	424	390	1 363	1 827	1 903

Kommentar: För frågans lydelse och procentbas, se tabell 1. ¹ 2021 var åldersintervallet i urvalet 16–85 år, 2023: 16–90 år, 2024: 16+ år. ² Låg = max grundskola eller motsvarande, Medel = gymnasium, folkhögskola, eftergymnasial utbildning, men ej examen från eller studier på högskola/universitet, Hög = studier på eller examen från högskola/universitet. ³ Se appendix. ⁴ Alternativen 'Född i annat land i Norden' och 'Född i annat land i Europa' har slagits ihop till 'Född i annat land i Europa'. ⁵ Frågan lyder: 'Man talar ibland om att politiska åsikter kan placeras in på en vänster–högerskala. Var någonstans skulle du placera dig själv på en sådan skala?' 'Klart till vänster', 'Något till vänster', 'Varken höger eller vänster', 'Något till höger', 'Klart till höger'. Siffror inom parentes bygger på svarstal under 50 personer. Streck (-) innebär att frågan eller svarsalternativet inte ställdes det året.

Källa: SOM-undersökningen i Göteborg 2021, 2023 och 2024.

Tabell 2 forts... Supportrar till IFK, ÖIS, GAIS och Häcken uppdelat på olika bakgrundsfaktorer, 2021–2024 (procent)

	IFK Göteborg			Örgryte IS			GAIS			BK Häcken			Samtliga		
	2021	2023	2024	2021	2023	2024	2021	2023	2024	2021	2023	2024	2021	2023	2024
Samtliga	54	51	50	11	9	8	14	13	18	17	23	20			
<i>Partipreferens i Göteborg⁶</i>															
Vänsterpartiet	14	9	10	(9)	(11)	(9)	(18)	(18)	19	(18)	21	17	15	13	13
Socialdemokraterna	28	34	29	(19)	(29)	(21)	32	35	26	29	32	28	27	33	27
Centerpartiet	(4)	(3)	(3)	(3)	(2)	(0)	(2)	(1)	(3)	(3)	(3)	(5)	4	3	3
Liberalerna	(5)	(5)	6	(6)	(7)	(12)	(3)	(3)	(5)	(4)	(5)	(4)	5	5	6
Moderaterna	22	24	25	(28)	(22)	(23)	(15)	(17)	18	(16)	16	18	20	21	22
Kristdemokraterna	(3)	(2)	(3)	(4)	(4)	(2)	(2)	(2)	(2)	(2)	(2)	(2)	3	2	3
Miljöpartiet	(3)	(3)	(5)	(4)	(7)	(6)	(5)	(2)	(5)	(5)	(5)	(7)	4	4	6
Sverigedemokraterna	9	9	8	(9)	(6)	(9)	(11)	(9)	(10)	(10)	(4)	(6)	9	8	8
Feministiskt initiativ	(1)	-	-	(1)	-	-	(2)	-	-	(2)	-	-	(1)	-	-
Demokraterna	7	7	(6)	(15)	(10)	(14)	(5)	(7)	(8)	(7)	(7)	(7)	8	7	7
Annat parti	(4)	(4)	(5)	(2)	(3)	(4)	(4)	(5)	(4)	(4)	(5)	(6)	4	4	5
<i>Intresserad av politik⁷</i>															
Intresserad	68	71	67	76	76	75	71	74	72	74	70	69	70	72	69
Inte intresserad	32	29	33	(24)	(24)	(25)	29	26	28	26	30	31	30	28	31
<i>Förtroende för polisen⁸</i>															
Har förtroende	73	74	75	80	76	81	73	67	71	79	70	74	75	72	74
Varken eller	16	15	16	(13)	(14)	(13)	(14)	(19)	18	(13)	17	19	15	16	17
Har inte förtroende	11	11	9	(7)	(10)	(6)	(13)	(14)	(11)	(8)	13	(7)	10	12	9
<i>Mellanmänsklig tillit⁹</i>															
Låglitare	10	9	10	(7)	(9)	(7)	(9)	(10)	(9)	(9)	(9)	(10)	9	9	10
Mellanlitare	31	32	31	(28)	(28)	(33)	29	30	28	28	31	28	30	31	30
Höglitare	59	59	59	65	63	60	62	60	63	63	60	62	61	60	60
<i>Antal</i>	746	928	956	145	173	146	190	238	342	234	424	390	1 363	1 827	1 903

Kommentar: För frågans lydelse och procentbas, se tabell 1. ⁶ Frågan lyder: 'Vilket parti tycker du bäst om i Göteborg idag?'. ⁷ Frågan lyder: 'Hur intresserad är Du i allmänhet av politik?'. 'Mycket intresserad', 'Ganska intresserad', 'Inte särskilt intresserad', 'Inte alls intresserad'. Alternativen 'Mycket intresserad' och 'Ganska intresserad' har slagits ihop till 'Intresserad', medan alternativen 'Inte särskilt intresserad' och 'Inte alls intresserad' har slagits ihop till 'Inte intresserad'. ⁸ Frågan lyder: 'Allmänt sett, hur stort förtroende har du för det sätt på vilket följande grupper sköter sitt arbete? – Polisen'. 'Mycket stort förtroende', 'Ganska stort förtroende', 'Varken stort eller litet förtroende', 'Ganska litet förtroende', 'Mycket litet förtroende', 'Ingen uppfattning'. Alternativen 'Mycket stort förtroende' och 'Ganska stort förtroende' har slagits ihop till 'Har förtroende', medan 'Ganska litet förtroende' och 'Mycket litet förtroende' har slagits ihop till 'Har inte förtroende'. 'Ingen uppfattning' har kodats bort. ⁹ Frågan lyder: 'Enligt din mening, i vilken utsträckning går det att lita på människor i allmänhet?'. 0= 'Det går inte att lita på människor i allmänhet', 10= 'Det går att lita på människor i allmänhet'. 0-3 har kodats som 'Låglitare', 4-6 'Mellanlitare' och 7-10 'Höglitare'. Siffror inom parentes bygger på svarstall under 50 personer. Streck (-) innebär att frågan eller svarsalternativet inte ställdes det året.

Källa: SOM-undersökningen i Göteborg 2021, 2023 och 2024.

Tabell 2 forts... Supportrar till IFK, ÖIS, GAIS och Häcken uppdelat på olika bakgrundsfaktorer, 2021–2024 (procent)

		IFK Göteborg			Örgryte IS			GAIS			BK Häcken			Samtliga		
		2021	2023	2024	2021	2023	2024	2021	2023	2024	2021	2023	2024	2021	2023	2024
	Samtliga	54	51	50	11	9	8	14	13	18	17	23	20			
<i>Boendetid¹⁰</i>	Alltid bott i Göteborg	54	55	52	67	56	60	58	56	55	45	41	41	54	51	51
	Inflyttad	46	45	48	(33)	44	40	42	44	45	55	59	59	46	49	49
<i>Stadsdel</i>	Angered	(6)	(4)	5	(1)	(2)	(1)	(8)	(3)	(6)	(3)	(4)	(2)	5	4	4
	Östra Göteborg	(7)	6	8	(4)	(4)	(5)	(11)	(10)	(5)	(2)	(4)	(6)	6	6	7
	Örgryte-Härlanda	10	12	10	(26)	(23)	(19)	(13)	(16)	16	(6)	(6)	(6)	12	12	11
	Centrum	16	13	14	(17)	(13)	(19)	(6)	(14)	(11)	(9)	(8)	(8)	13	12	12
	Majorna-Linné	14	13	12	(13)	(15)	(8)	(14)	(16)	17	(8)	(10)	(5)	13	13	11
	Askim-Frölunda-Högsbo	13	14	14	(14)	(16)	(18)	(11)	(9)	(14)	(8)	(5)	(8)	12	12	13
	Västra Göteborg	12	14	13	(12)	(11)	(7)	(13)	(10)	(10)	(6)	(4)	(6)	11	11	11
	Västra Hisingen	(6)	10	9	(3)	(5)	(9)	(7)	(5)	(10)	(13)	16	16	7	10	11
	Lundby	8	(5)	7	(4)	(3)	(7)	(9)	(9)	(4)	30	26	29	12	10	11
	Norra Hisingen	8	8	8	(6)	(8)	(7)	(7)	(8)	(7)	(15)	15	14	9	10	9
	<i>Resursindelning av primärområden</i>	Resursstarka områden	30	35	34	36	41	41	35	33	33	31	29	35	32	33
Medelresursstarka områden		28	29	26	42	(28)	(30)	19	26	30	13	18	16	26	26	25
Medelresurssvaga områden		24	19	21	12	(23)	(20)	21	24	23	41	36	31	25	24	23
Resurssvaga områden		18	17	19	10	(8)	(9)	25	(17)	(14)	15	17	18	17	17	17
<i>Antal</i>	746	928	956	145	173	146	190	238	342	234	424	390	1 363	1 827	1 903	

Kommentar: För frågans lydelse och procentbas, se tabell 1. ¹⁰Frågan lyder: 'Hur länge har du bott i Göteborg?'. 'Har alltid bott här'. 'Har alltid bott här bortsett från kortare perioder, t. ex. studier på annan ort'. 'Uppvuxen här och har återvänt efter långvarigt boende på annan ort'. 'Inflyttad, har bott här mer än 10 år'. 'Inflyttad, har bott här mer än 10 år'. 'Inflyttad, har bott här 4-10 år'. 'Inflyttad, har bott här 1-3 år'. 'Inflyttad, har bott här mindre än 1 år'. De som angav att de alltid bott i Göteborg eller alltid bott i Göteborg bortsett från korta perioder har kodats 'Alltid bott i Göteborg'. Övriga kategorier har kodats 'Inflyttad'. Siffror inom parentes bygger på svarstal under 50 personer. Streck (-) innebär att frågan eller svarsalternativet inte ställdes det året.

Källa: SOM-undersökningen i Göteborg 2021, 2023 och 2024.

Tabell 3 Andelen supportrar till IFK Göteborg uppdelat på olika bakgrundsfaktorer, 1994–2024 (procent)

		1994	1997	2000	2002	2003	2004	2006	2007	2008	2010	2011	2021	2023	2024	Lägst antal svar
	Samtliga	70	66	50	48	56	56	47	60	50	49	49	54	51	50	335 (2011)
Kön	Man	65	61	45	49	56	56	43	57	48	49	42	53	50	50	128 (2011)
	Kvinna	80	71	58	49	57	57	53	66	54	52	58	55	53	49	170 (1994)
Ålder ¹	29 år eller yngre	82	70	53	54	52	52	40	66	52	44	40	62	58	60	70 (2011)
	30–49 år	67	61	49	50	60	60	46	61	43	52	46	58	52	52	101 (2011)
	50–64 år	66	63	53	49	50	50	51	64	49	51	50	53	52	50	87 (2006)
	65 år eller äldre	59	66	(43)	42	61	61	51	54	62	46	59	50	46	43	49 (2000)
Utbildning ²	Låg utbildning	66	64	53	52	60	60	58	60	68	(43)	61	53	51	44	49 (2010)
	Medel utbildning	73	70	55	53	58	58	46	63	53	52	45	56	53	53	92 (1994)
	Hög utbildning	72	62	48	43	51	51	40	61	33	50	45	53	46	49	96 (2011)
Inkomst ³	Låg inkomst	71	65	46	48	59	59	48	54	53	45	49	58	53	48	91 (2011)
	Medel inkomst	68	65	53	49	55	55	47	65	49	53	50	54	49	51	132 (1997)
	Hög inkomst	(85)	70	(45)	(43)	(47)	(47)	(45)	59	50	49	47	51	51	48	20 (1994)
Födelseland ⁴	Född i Sverige	-	-	-	-	-	-	-	-	-	-	-	54	52	50	1 165 (2021)
	Född i annat land i Europa	-	-	-	-	-	-	-	-	-	-	-	59	50	51	78 (2021)
	Född i land utanför Europa	-	-	-	-	-	-	-	-	-	-	-	55	46	53	120 (2021)
Ideologisk orientering ⁵	Vänster	-	-	50	46	58	58	49	63	50	49	42	52	43	48	102 (2011)
	Varken vänster eller höger	-	-	55	53	57	57	51	64	65	54	50	58	54	49	76 (2006)
	Höger	-	-	46	50	53	53	44	59	42	50	53	56	55	54	134 (2011)
Antal svar	479	479	419	449	458	458	357	432	399	373	335	1 363	1 827	1 903		

Kommentar: För frågans lydelse och procentbas, se tabell 1. ¹ 1994 var åldersintervallet i urvalet 15–75 år, 1997: 15–80 år, 2000–2008: 15–85 år, 2010–2011 och 2021: 16–85 år, 2023: 16–90 år, 2024: 16+ år. ² Låg = max grundskola eller motsvarande, Medel = gymnasium, folkhögskola, eftergymnasial utbildning, men ej examen från eller studier på högskola/universitet, Hög = studier på eller examen från högskola/universitet. ³ Se appendix. ⁴ Alternativen 'Född i annat land i Norden' och 'Född i annat land i Europa' har slagits ihop till 'Född i annat land i Europa'. ⁵ Frågan lyder: 'Man talar ibland om att politiska åsikter kan placeras in på en vänster–högerskala. Var någonstans skulle du placera dig själv på en sådan skala?' 'Klart till vänster', 'Något till vänster', 'Varken höger eller vänster', 'Något till höger', 'Klart till höger'. 2010 löd frågan: 'Man talar ibland om att politiska åsikter kan placeras in på en vänster–högerskala. Var någonstans skulle du placera dig själv på en sådan skala?' Alternativen 'Klart till vänster' och 'Något till vänster' har slagits ihop till 'Vänster', medan 'Något till höger' och 'Klart till höger' slagits ihop till 'Höger'. Siffror inom parentes bygger på svarstal under 50 personer. Streck (-) innebär att frågan eller svarsalternativet inte ställdes det året.

Källa: Västsvenska SOM-undersökningen 1994, 1997, 2000, 2002–2004, 2006–2008, 2010–2011, samt SOM-undersökningen i Göteborg 2021, 2023 och 2024.

Tabell 3 forts... **Andelen supportrar till IFK Göteborg uppdelat på olika bakgrundsfaktorer, 1994–2024 (procent)**

		1994	1997	2000	2002	2003	2004	2006	2007	2008	2010	2011	2021	2023	2024	Lägst antal svar
	Samtliga	70	66	50	48	56	56	47	60	50	49	49	54	51	50	335 (2011)
<i>Intresserad av politik</i> ⁶	Intresserad	65	65	50	45	53	53	46	62	48	47	47	54	51	49	214 (2000)
	Inte intresserad	77	67	51	55	60	60	52	60	54	53	53	60	51	53	103 (2011)
<i>Förtroende för polisen</i> ⁷	Har förtroende	74	-	52	50	56	56	51	60	52	54	48	53	52	52	203 (2006)
	Varken eller	61	-	47	45	50	50	47	65	55	48	50	58	47	48	63 (2011)
	Har inte förtroende	(63)	-	(43)	45	62	62	36	57	49	(42)	(46)	57	48	50	39 (2011)
<i>Mellanmänsklig tillit</i> ⁸	Låglitare	-	62	47	53	52	52	(52)	61	(56)	(47)	(47)	60	49	51	21 (2006)
	Mellanlitare	-	71	54	53	58	58	51	60	57	46	49	58	52	53	79 (2010)
	Höglitare	-	64	48	45	56	56	43	62	46	50	49	53	50	49	100 (1997)
<i>Tid i Göteborg</i> ⁹	Alltid bott i Göteborg	71	72	59	56	64	64	51	71	57	52	53	54	53	54	150 (2006)
	Inflyttad	69	61	44	43	50	50	44	53	44	48	44	54	47	49	170 (2011)
<i>Antal svar</i>		479	479	419	449	458	458	357	432	399	373	335	1 363	1 827	1 903	

Kommentar: För frågans lydelse och procentbas, se tabell 1. ⁶Frågan lyder: 'Hur intresserad är Du i allmänhet av politik?'. 'Mycket intresserad', 'Ganska intresserad', 'Inte särskilt intresserad', 'Inte alls intresserad'. 1994, 1997, 2000 och 2002 löd frågan: 'Hur pass intresserad är Du i allmänhet av politik?'. Alternativen 'Mycket intresserad' och 'Ganska intresserad' har slagits ihop till 'Intresserad', medan alternativen 'Inte särskilt intresserad' och 'Inte alls intresserad' har slagits ihop till 'Inte intresserad'. ⁷Frågan lyder: 'Allmänt sett, hur stort förtroende har du för det sätt på vilket följande grupper sköter sitt arbete? – Polisen'. 'Mycket stort förtroende', 'Ganska stort förtroende', 'Varken stort eller litet förtroende', 'Ganska litet förtroende', 'Mycket litet förtroende', 'Ingen uppfattning'. 1994 ställdes frågan utan 'Ingen uppfattning'. Alternativen 'Mycket stort förtroende' och 'Ganska stort förtroende' har slagits ihop till 'Har förtroende', medan 'Ganska litet förtroende' och 'Mycket litet förtroende' har slagits ihop till 'Har inte förtroende'. 'Ingen uppfattning' har kodats bort. ⁸Frågan lyder: 'Enligt din mening, i vilken utsträckning går det att lita på människor i allmänhet?'. 0= 'Det går inte att lita på människor i allmänhet', 10= 'Det går att lita på människor i allmänhet'. 0–3 har kodats som 'Låglitare', 4–6 'Mellanlitare' och 7–10 'Höglitare'. ⁹Frågan lyder: 'Hur länge har du bott i den kommun där du nu bor?'. 1994 och 1997 löd frågan: 'Hur länge har du bott här i kommunen?'. 2010 och 2011 löd frågan: 'Hur länge har du bott i den kommun där du bor nu?'. 2021 och 2023 löd frågan: 'Hur länge har du bott i Göteborg?'. De som angav att de alltid bott i sin kommun eller alltid bott där bortsett från korta perioder har kodats 'Alltid bott i Göteborg'. Övriga kategorier har kodats 'Inflyttad'. Siffror inom parentes bygger på svarstal under 50 personer. Streck (-) innebär att frågan eller svarsalternativet inte ställdes det året.

Källa: Västsvenska SOM-undersökningen 1994, 1997, 2000, 2002–2004, 2006–2008, 2010–2011, samt SOM-undersökningen i Göteborg 2021, 2023 och 2024.

Tabell 4 Andelen supportrar till Örgryte IS uppdelat på olika bakgrundsfaktorer, 1994–2024 (procent)

		1994	1997	2000	2002	2003	2004	2006	2007	2008	2010	2011	2021	2023	2024	Lägst antal svar
	Samtliga	9	6	9	20	11	11	15	9	12	12	11	11	9	8	335 (2011)
<i>Kön</i>	Man	11	7	12	20	10	10	14	10	14	14	14	12	10	10	128 (2011)
	Kvinna	5	6	5	19	12	12	16	7	8	8	7	9	9	5	170 (1994)
<i>Ålder¹</i>	29 år eller yngre	2	3	5	13	6	6	16	4	8	3	6	11	6	3	70 (2011)
	30–49 år	9	7	9	19	11	11	10	8	12	7	7	8	9	5	101 (2011)
	50–64 år	12	7	12	28	14	14	20	13	15	19	17	9	8	8	87 (2006)
	65 år eller äldre	21	13	(12)	17	14	14	15	9	10	24	14	14	13	12	49 (2000)
<i>Utbildning²</i>	Låg utbildning	11	8	10	18	10	10	9	9	5	(16)	15	9	7	11	49 (2010)
	Medel utbildning	9	5	7	17	9	9	17	9	13	11	9	9	9	6	92 (1994)
	Hög utbildning	8	6	9	22	15	15	15	7	14	10	14	13	12	9	96 (2011)
<i>Inkomst³</i>	Låg inkomst	8	5	6	16	7	7	7	7	5	7	8	9	8	8	91 (2011)
	Medel inkomst	9	8	10	22	12	12	17	8	11	15	11	10	9	6	132 (1997)
	Hög inkomst	(5)	6	(23)	(36)	(23)	(23)	(26)	17	24	15	16	14	13	11	20 (1994)
<i>Födelseland⁴</i>	Född i Sverige	-	-	-	-	-	-	-	-	-	-	-	12	10	9	1 165 (2021)
	Född i annat land i Europa	-	-	-	-	-	-	-	-	-	-	-	5	6	6	78 (2021)
	Född i land utanför Europa	-	-	-	-	-	-	-	-	-	-	-	5	5	0	120 (2021)
<i>Ideologisk orientering⁵</i>	Vänster	-	-	6	13	9	9	13	5	8	11	9	8	9	4	102 (2011)
	Varken vänster eller höger	-	-	10	19	8	8	7	9	7	8	11	8	7	8	76 (2006)
	Höger	-	-	12	25	16	16	21	11	17	15	13	15	12	10	134 (2011)
<i>Antal svar</i>	479	479	419	449	458	458	357	432	399	373	335	1 363	1 827	1 903		

Kommentar: För frågans lydelse och procentbas, se tabell 1. ¹1994 var åldersintervallet i urvalet 15–75 år, 1997: 15–80 år, 2000–2008: 15–85 år, 2010–2011 och 2021: 16–85 år, 2023: 16–90 år, 2024: 16+ år. ²Låg = max grundskola eller motsvarande, Medel = gymnasium, folkhögskola, eftergymnasial utbildning, men ej examen från eller studier på högskola/universitet, Hög = studier på eller examen från högskola/universitet. ³Se appendix. ⁴Alternativen 'Född i annat land i Norden' och 'Född i annat land i Europa' har slagits ihop till 'Född i annat land i Europa'. ⁵Frågan lyder: 'Man talar ibland om att politiska åsikter kan placeras in på en vänster–högerskala. Var någonstans skulle du placera dig själv på en sådan skala?' 'Klart till vänster', 'Något till vänster', 'Varken höger eller vänster', 'Något till höger', 'Klart till höger'. 2010 löd frågan: 'Man talar ibland om att politiska åsikter kan placeras in på en vänster–högerskala. Var någonstans skulle du placera dig själv på en sådan skala?' Alternativen 'Klart till vänster' och 'Något till vänster' har slagits ihop till 'Vänster', medan 'Något till höger' och 'Klart till höger' slagits ihop till 'Höger'. Siffror inom parentes bygger på svarstal under 50 personer. Streck (-) innebär att frågan eller svarsalternativet inte ställdes det året.

Källa: Västsvenska SOM-undersökningen 1994, 1997, 2000, 2002–2004, 2006–2008, 2010–2011, samt SOM-undersökningen i Göteborg 2021, 2023 och 2024.

Tabell 4 forts... Andelen supportrar till Örgryte IS uppdelat på olika bakgrundsfaktorer, 1994–2024 (procent)

		1994	1997	2000	2002	2003	2004	2006	2007	2008	2010	2011	2021	2023	2024	Lägst antal svar
	Samtliga	9	6	9	20	11	11	15	9	12	12	11	11	9	8	335 (2011)
<i>Intresserad av politik⁶</i>	Intresserad	10	6	10	21	11	11	17	9	14	14	13	11	10	8	214 (2000)
	Inte intresserad	8	6	8	18	11	11	8	7	7	8	6	8	8	6	103 (2011)
<i>Förtroende för polisen⁷</i>	Har förtroende	8	-	10	21	10	10	17	10	12	12	8	11	10	8	203 (2006)
	Varken eller	9	-	9	26	13	13	15	9	12	12	17	10	8	6	63 (2011)
	Har inte förtroende	(14)	-	(9)	8	9	9	8	3	10	(12)	(15)	8	8	5	39 (2011)
<i>Mellanmänsklig tillit⁸</i>	Låglitare	-	4	6	22	10	10	(10)	4	(8)	(4)	(13)	8	9	6	21 (2006)
	Mellanlitare	-	4	5	21	7	7	9	7	13	14	6	10	9	8	79 (2010)
	Höglitare	-	8	12	18	13	13	19	10	12	13	14	11	10	8	100 (1997)
<i>Boendetid⁹</i>	Alltid bott i Göteborg	12	7	12	22	12	12	14	11	12	19	14	13	11	9	150 (2006)
	Inflyttad	6	5	7	17	10	10	15	7	11	7	9	8	9	6	170 (2011)
<i>Antal svar</i>		479	479	419	449	458	458	357	432	399	373	335	1 363	1 827	1 903	

Kommentar: För frågans lydelse och procentbas, se tabell 1. ⁶Frågan lyder: 'Hur intresserad är Du i allmänhet av politik?'. 'Mycket intresserad', 'Ganska intresserad', 'Inte särskilt intresserad', 'Inte alls intresserad'. 1994, 1997, 2000 och 2002 löd frågan: 'Hur pass intresserad är Du i allmänhet av politik?'. Alternativen 'Mycket intresserad' och 'Ganska intresserad' har slagits ihop till 'Intresserad', medan alternativen 'Inte särskilt intresserad' och 'Inte alls intresserad' har slagits ihop till 'Inte intresserad'. ⁷Frågan lyder: 'Allmänt sett, hur stort förtroende har du för det sätt på vilket följande grupper sköter sitt arbete? – Polisen'. 'Mycket stort förtroende', 'Ganska stort förtroende', 'Varken stort eller litet förtroende', 'Ganska litet förtroende', 'Mycket litet förtroende', 'Ingen uppfattning'. 1994 ställdes frågan utan 'Ingen uppfattning'. Alternativen 'Mycket stort förtroende' och 'Ganska stort förtroende' har slagits ihop till 'Har förtroende', medan 'Ganska litet förtroende' och 'Mycket litet förtroende' har slagits ihop till 'Har inte förtroende'. 'Ingen uppfattning' har kodats bort. ⁸Frågan lyder: 'Enligt din mening, i vilken utsträckning går det att lita på människor i allmänhet?'. 0= 'Det går inte att lita på människor i allmänhet', 10= 'Det går att lita på människor i allmänhet'. 0–3 har kodats som 'Låglitare', 4–6 'Mellanlitare' och 7–10 'Höglitare'. ⁹Frågan lyder: 'Hur länge har du bott i den kommun där du nu bor?'. 1994 och 1997 löd frågan: 'Hur länge har du bott här i kommunen?'. 2010 och 2011 löd frågan: 'Hur länge har du bott i den kommun där du bor nu?'. 2021 och 2023 löd frågan: 'Hur länge har du bott i Göteborg?'. De som angav att de alltid bott i sin kommun eller alltid bott där bortsett från korta perioder har kodats 'Alltid bott i Göteborg'. Övriga kategorier har kodats 'Inflyttad'. Siffror inom parentes bygger på svarstal under 50 personer. Streck (-) innebär att frågan eller svarsalternativet inte ställdes det året.

Källa: Västsvenska SOM-undersökningen 1994, 1997, 2000, 2002–2004, 2006–2008, 2010–2011, samt SOM-undersökningen i Göteborg 2021, 2023 och 2024.

Tabell 5 Andelen supportrar till GAIS uppdelat på olika bakgrundsfaktorer, 1994–2024 (procent)

		1994	1997	2000	2002	2003	2004	2006	2007	2008	2010	2011	2021	2023	2024	Lägst antal svar
	Samtliga	10	9	13	11	10	10	13	11	15	15	13	14	13	18	335 (2011)
<i>Kön</i>	Man	12	10	15	9	11	11	15	11	16	15	13	15	15	19	128 (2011)
	Kvinna	6	7	11	13	9	9	11	11	14	14	12	13	10	17	170 (1994)
<i>Ålder¹</i>	29 år eller yngre	5	6	11	5	8	8	12	5	8	8	11	12	12	17	70 (2011)
	30–49 år	11	11	16	10	9	9	15	11	17	16	15	11	10	13	101 (2011)
	50–64 år	12	13	8	11	17	17	8	9	18	18	10	19	18	22	87 (2006)
	65 år eller äldre	17	5	(23)	20	8	8	18	20	17	18	14	13	12	19	49 (2000)
<i>Utbildning²</i>	Låg utbildning	12	11	15	11	15	15	14	16	15	(27)	10	18	15	24	49 (2010)
	Medel utbildning	12	6	7	11	9	9	13	10	12	13	16	16	13	18	92 (1994)
	Hög utbildning	8	8	14	12	9	9	13	7	20	12	7	10	13	16	96 (2011)
<i>Inkomst³</i>	Låg inkomst	9	9	14	9	10	10	15	14	15	17	14	14	12	18	91 (2011)
	Medel inkomst	13	11	15	14	14	14	14	10	17	13	11	13	15	19	132 (1997)
	Hög inkomst	(10)	4	(3)	(8)	(0)	(0)	(5)	8	11	13	10	15	11	17	20 (1994)
<i>Födelseland⁴</i>	Född i Sverige	-	-	-	-	-	-	-	-	-	-	-	14	14	19	1 165 (2021)
	Född i annat land i Europa	-	-	-	-	-	-	-	-	-	-	-	13	9	14	78 (2021)
	Född i land utanför Europa	-	-	-	-	-	-	-	-	-	-	-	14	6	11	120 (2021)
<i>Ideologisk orientering⁵</i>	Vänster	-	-	17	14	13	13	13	15	17	20	17	16	15	22	102 (2011)
	Varken vänster eller höger	-	-	6	7	10	10	14	8	9	11	13	14	12	16	76 (2006)
	Höger	-	-	16	10	7	7	12	8	17	12	10	11	12	16	134 (2011)
<i>Antal svar</i>		479	479	419	449	458	458	357	432	399	373	335	1 363	1 827	1 903	

Kommentar: För frågans lydelse och procentbas, se tabell 1. ¹1994 var åldersintervallet i urvalet 15–75 år, 1997: 15–80 år, 2000–2008: 15–85 år, 2010–2011 och 2021: 16–85 år, 2023: 16–90 år. ²Låg = max grundskola eller motsvarande, Medel = gymnasium, folkhögskola, eftergymnasial utbildning, men ej examen från eller studier på högskola/universitet, Hög = studier på eller examen från högskola/universitet. ³Se appendix. ⁴Alternativen 'Född i annat land i Norden' och 'Född i annat land i Europa' har slagits ihop till 'Född i annat land i Europa'. ⁵Frågan lyder: 'Man talar ibland om att politiska åsikter kan placeras in på en vänster–högerskala. Var någonstans skulle du placera dig själv på en sådan skala?' 'Klart till vänster', 'Något till vänster', 'Varken höger eller vänster', 'Något till höger', 'Klart till höger'. 2010 löd frågan: 'Man talar ibland om att politiska åsikter kan placeras in på en vänster–högerskala. Var någonstans skulle du placera dig själv på en sådan skala?' Alternativen 'Klart till vänster' och 'Något till vänster' har slagits ihop till 'Vänster', medan 'Något till höger' och 'Klart till höger' slagits ihop till 'Höger'. Siffror inom parentes bygger på svarstal under 50 personer. Streck (-) innebär att frågan eller svarsalternativet inte ställdes det året.

Källa: Västsvenska SOM-undersökningen 1994, 1997, 2000, 2002–2004, 2006–2008, 2010–2011, samt SOM-undersökningen i Göteborg 2021, 2023 och 2024.

Tabell 5 forts... Andelen supportrar till GAIS uppdelat på olika bakgrundsfaktorer, 1994–2024 (procent)

		1994	1997	2000	2002	2003	2004	2006	2007	2008	2010	2011	2021	2023	2024	Lägst antal svar
	Samtliga	10	9	13	11	10	10	13	11	15	15	13	14	13	18	335 (2011)
<i>Intresserad av politik</i> ⁶	Intresserad	14	9	15	13	11	11	12	11	15	14	13	14	13	19	214 (2000)
	Inte intresserad	4	8	12	7	9	9	15	11	15	17	12	13	12	16	103 (2011)
<i>Förtroende för polisen</i> ⁷	Har förtroende	9	-	14	11	11	11	11	12	14	15	13	14	12	17	203 (2006)
	Varken eller	12	-	17	7	9	9	17	11	16	12	8	13	15	20	63 (2011)
	Har inte förtroende	(14)	-	(9)	17	6	6	17	12	17	(9)	(15)	19	16	22	39 (2011)
<i>Mellanmänsklig tillit</i> ⁸	Låglitare	-	10	10	7	10	10	(14)	8	(18)	(15)	(0)	14	15	17	21 (2006)
	Mellanlitare	-	7	15	8	9	9	13	12	12	14	16	14	13	17	79 (2010)
	Höglitare	-	9	14	13	11	11	13	10	16	15	13	14	13	19	100 (1997)
<i>Boendetid</i> ⁹	Alltid bott i Göteborg	13	10	16	13	10	10	19	10	21	17	15	15	14	19	150 (2006)
	Inflyttad	7	7	12	9	11	11	9	11	11	12	9	13	12	16	170 (2011)
<i>Antal svar</i>		479	479	419	449	458	458	357	432	399	373	335	1 363	1 827	1 903	

Kommentar: För frågans lydelse och procentbas, se tabell 1. ⁶Frågan lyder: 'Hur intresserad är Du i allmänhet av politik?'. 'Mycket intresserad', 'Ganska intresserad', 'Inte särskilt intresserad', 'Inte alls intresserad'. 1994, 1997, 2000 och 2002 löd frågan: 'Hur pass intresserad är Du i allmänhet av politik?'. Alternativen 'Mycket intresserad' och 'Ganska intresserad' har slagits ihop till 'Intresserad', medan alternativen 'Inte särskilt intresserad' och 'Inte alls intresserad' har slagits ihop till 'Inte intresserad'. ⁷Frågan lyder: 'Allmänt sett, hur stort förtroende har du för det sätt på vilket följande grupper sköter sitt arbete? – Polisen'. 'Mycket stort förtroende', 'Ganska stort förtroende', 'Varken stort eller litet förtroende', 'Ganska litet förtroende', 'Mycket litet förtroende', 'Ingen uppfattning'. 1994 ställdes frågan utan 'Ingen uppfattning'. Alternativen 'Mycket stort förtroende' och 'Ganska stort förtroende' har slagits ihop till 'Har förtroende', medan 'Ganska litet förtroende' och 'Mycket litet förtroende' har slagits ihop till 'Har inte förtroende'. 'Ingen uppfattning' har kodats bort. ⁸Frågan lyder: 'Enligt din mening, i vilken utsträckning går det att lita på människor i allmänhet?'. 0= 'Det går inte att lita på människor i allmänhet', 10= 'Det går att lita på människor i allmänhet'. 0–3 har kodats som 'Låglitare', 4–6 'Mellanlitare' och 7–10 'Höglitare'. ⁹Frågan lyder: 'Hur länge har du bott i den kommun där du nu bor?'. 1994 och 1997 löd frågan: 'Hur länge har du bott här i kommunen?'. 2010 och 2011 löd frågan: 'Hur länge har du bott i den kommun där du bor nu?'. 2021 och 2023 löd frågan: 'Hur länge har du bott i Göteborg?'. De som angav att de alltid bott i sin kommun eller alltid bott där bortsett från korta perioder har kodats 'Alltid bott i Göteborg'. Övriga kategorier har kodats 'Inflyttad'. Siffror inom parentes bygger på svarstal under 50 personer. Streck (-) innebär att frågan eller svarsalternativet inte ställdes det året.

Källa: Västsvenska SOM-undersökningen 1994, 1997, 2000, 2002–2004, 2006–2008, 2010–2011, samt SOM-undersökningen i Göteborg 2021, 2023 och 2024.

Tabell 6 Andelen supportrar till BK Häcken uppdelat på olika bakgrundsfaktorer, 1994–2024 (procent)

		1994	1997	2000	2002	2003	2004	2006	2007	2008	2010	2011	2021	2023	2024	Lägst antal svar
	Samtliga	1	1	3	1	3	3	4	1	3	4	3	17	23	20	335 (2011)
Kön	Man	1	2	2	1	1	1	4	1	2	3	3	17	23	20	128 (2011)
	Kvinna	1	1	3	1	4	4	3	1	4	4	3	18	23	21	170 (1994)
Ålder ¹	29 år eller yngre	1	1	0	1	2	2	1	0	5	6	3	13	21	16	70 (2011)
	30–49 år	1	0	2	1	3	3	6	2	5	5	6	17	26	24	101 (2011)
	50–64 år	1	7	4	0	2	2	5	0	0	2	3	16	18	16	87 (2006)
	65 år eller äldre	0	0	(8)	2	4	4	3	1	1	2	0	21	26	24	49 (2000)
Utbildning ²	Låg utbildning	2	2	3	2	1	1	2	0	4	(4)	2	18	24	19	49 (2010)
	Medel utbildning	1	2	3	1	4	4	4	1	3	4	5	16	22	20	92 (1994)
	Hög utbildning	0	1	1	1	2	2	5	2	3	2	2	19	24	21	96 (2011)
Inkomst ³	Låg inkomst	1	1	5	2	2	2	2	0	5	5	5	16	23	23	91 (2011)
	Medel inkomst	1	3	1	1	4	4	4	1	2	4	3	18	24	20	132 (1997)
	Hög inkomst	(0)	0	(0)	(0)	(0)	(0)	(10)	2	0	2	3	17	21	19	20 (1994)
Födelse land ⁴	Född i Sverige	-	-	-	-	-	-	-	-	-	-	-	16	21	19	1 165 (2021)
	Född i annat land i Europa	-	-	-	-	-	-	-	-	-	-	-	22	31	25	78 (2021)
	Född i land utanför Europa	-	-	-	-	-	-	-	-	-	-	-	23	36	28	120 (2021)
Ideologisk orientering ⁵	Vänster	-	-	4	2	2	2	5	1	4	4	6	20	29	23	102 (2011)
	Varken vänster eller höger	-	-	3	2	3	3	3	0	4	3	2	16	22	22	76 (2006)
	Höger	-	-	1	0	2	2	4	1	1	3	2	15	18	17	134 (2011)
Antal svar		479	479	419	449	458	458	357	432	399	373	335	1 363	1 827	1 903	

Kommentar: För frågans lydelse och procentbas, se tabell 1. ¹1994 var åldersintervallet i urvalet 15–75 år, 1997: 15–80 år, 2000–2008: 15–85 år, 2010–2011 och 2021: 16–85 år, 2023: 16–90 år, 2024: 16+ år. ²Låg = max grundskola eller motsvarande, Medel = gymnasium, folkhögskola, eftergymnasial utbildning, men ej examen från eller studier på högskola/universitet, Hög = studier på eller examen från högskola/universitet. ³Se appendix. ⁴Alternativen 'Född i annat land i Norden' och 'Född i annat land i Europa' har slagits ihop till 'Född i annat land i Europa'. ⁵Frågan lyder: 'Man talar ibland om att politiska åsikter kan placeras in på en vänster–högerskala. Var någonstans skulle du placera dig själv på en sådan skala?' 'Klart till vänster', 'Något till vänster', 'Varken höger eller vänster', 'Något till höger', 'Klart till höger'. 2010 löd frågan: 'Man talar ibland om att politiska åsikter kan placeras in på en vänster–högerskala. Var någonstans skulle du placera dig själv på en sådan skala?' Alternativen 'Klart till vänster' och 'Något till vänster' har slagits ihop till 'Vänster', medan 'Något till höger' och 'Klart till höger' slagits ihop till 'Höger'. Siffror inom parentes bygger på svarstal under 50 personer. Streck (-) innebär att frågan eller svarsalternativet inte ställdes det året.

Källa: Västsvenska SOM-undersökningen 1994, 1997, 2000, 2002–2004, 2006–2008, 2010–2011, samt SOM-undersökningen i Göteborg 2021, 2023 och 2024.

Tabell 6 forts... **Andelen supportrar till BK Häcken uppdelat på olika bakgrundsfaktorer, 1994–2024 (procent)**

		1994	1997	2000	2002	2003	2004	2006	2007	2008	2010	2011	2021	2023	2024	Lägst antal svar
	Samtliga	1	1	3	1	3	3	4	1	3	4	3	17	23	20	335 (2011)
<i>Intresserad av politik⁶</i>	Intresserad	1	2	3	1	3	3	4	1	3	4	4	18	23	21	214 (2000)
	Inte intresserad	1	1	2	1	2	2	3	1	3	3	2	15	25	20	103 (2011)
<i>Förtroende för polisen⁷</i>	Har förtroende	1	-	3	1	3	3	4	2	3	3	3	18	23	20	203 (2006)
	Varken eller	2	-	2	0	3	3	1	0	1	4	6	15	24	23	63 (2011)
	Har inte förtroende	(0)	-	(2)	2	2	2	7	0	3	(5)	(3)	14	25	17	39 (2011)
<i>Mellanmänsklig tillit⁸</i>	Låglitare	-	1	3	0	2	2	(0)	2	(0)	(4)	(2)	16	24	20	21 (2006)
	Mellanlitare	-	1	4	1	3	3	0	1	3	4	2	16	23	19	79 (2010)
	Höglitare	-	2	2	2	3	3	7	1	4	4	4	18	23	21	100 (1997)
<i>Boendetid⁹</i>	Alltid bott i Göteborg	1	1	2	1	3	3	4	0	3	4	4	14	19	16	150 (2006)
	Inflyttad	1	2	3	1	2	2	4	2	3	3	3	21	28	25	170 (2011)
<i>Antal svar</i>		479	479	419	449	458	458	357	432	399	373	335	1 363	1 827	1 903	

Kommentar: För frågans lydelse och procentbas, se tabell 1. ⁶Frågan lyder: 'Hur intresserad är Du i allmänhet av politik?'. 'Mycket intresserad', 'Ganska intresserad', 'Inte särskilt intresserad', 'Inte alls intresserad'. 1994, 1997, 2000 och 2002 löd frågan: 'Hur pass intresserad är Du i allmänhet av politik?'. Alternativen 'Mycket intresserad' och 'Ganska intresserad' har slagits ihop till 'Intresserad', medan alternativen 'Inte särskilt intresserad' och 'Inte alls intresserad' har slagits ihop till 'Inte intresserad'. ⁷Frågan lyder: 'Allmänt sett, hur stort förtroende har du för det sätt på vilket följande grupper sköter sitt arbete? – Polisen'. 'Mycket stort förtroende', 'Ganska stort förtroende', 'Varken stort eller litet förtroende', 'Ganska litet förtroende', 'Mycket litet förtroende', 'Ingen uppfattning'. 1994 ställdes frågan utan 'Ingen uppfattning'. Alternativen 'Mycket stort förtroende' och 'Ganska stort förtroende' har slagits ihop till 'Har förtroende', medan 'Ganska litet förtroende' och 'Mycket litet förtroende' har slagits ihop till 'Har inte förtroende'. 'Ingen uppfattning' har kodats bort. ⁸Frågan lyder: 'Enligt din mening, i vilken utsträckning går det att lita på människor i allmänhet?'. 0= 'Det går inte att lita på människor i allmänhet', 10= 'Det går att lita på människor i allmänhet'. 0-3 har kodats som 'Låglitare', 4-6 'Mellanlitare' och 7-10 'Höglitare'. ⁹Frågan lyder: 'Hur länge har du bott i den kommun där du nu bor?'. 1994 och 1997 löd frågan: 'Hur länge har du bott här i kommunen?'. 2010 och 2011 löd frågan: 'Hur länge har du bott i den kommun där du bor nu?'. 2021 och 2023 löd frågan: 'Hur länge har du bott i Göteborg?'. De som angav att de alltid bott i sin kommun eller alltid bott där bortsett från korta perioder har kodats 'Alltid bott i Göteborg'. Övriga kategorier har kodats 'Inflyttad'. Siffror inom parentes bygger på svarstal under 50 personer. Streck (-) innebär att frågan eller svarsalternativet inte ställdes det året.

Källa: Västsvenska SOM-undersökningen 1994, 1997, 2000, 2002–2004, 2006–2008, 2010–2011, samt SOM-undersökningen i Göteborg 2021, 2023 och 2024.

Tabell 7 Sannolikheten att heja på IFK Göteborg 2021, 2023 och 2024 (logistisk regression med oddskvoter)

	2021		2023		2024	
	Oddskvoter	Standardfel	Oddskvoter	Standardfel	Oddskvoter	Standardfel
Kön	0.91	0.11	0.83	0.09	0.96	0.10
Ålder	0.58**	0.10	0.57***	0.08	0.52***	0.07
Utbildning	0.81	0.15	0.80	0.12	0.90	0.14
Födelseland	0.93	0.21	0.98	0.17	1.23	0.22
Ideologisk orientering	1.26	0.25	1.95***	0.34	1.50*	0.25
Förtroende för polisen	1.10	0.27	1.21	0.25	1.40	0.30
Mellanmänsklig tillit	0.45**	0.14	1.31	0.35	0.84	0.22
Boendetid i Göteborg	0.58*	0.14	1.51*	0.31	1.42	0.28
<i>Stadsdel</i>						
Angered	0.94	0.30	1.06	0.32	1.17	0.34
Östra Göteborg	0.70	0.20	0.82	0.20	1.13	0.27
Örgryte-Härlanda	0.45***	0.11	0.78	0.16	0.74	0.15
Majorna-Linné	0.83	0.19	0.96	0.19	1.01	0.20
Askim-Frölunda-Högsbo	0.77	0.18	1.21	0.25	0.87	0.17
Västra Göteborg	0.77	0.19	1.46	0.32	1.17	0.24
Västra Hisingen	0.38***	0.11	0.70	0.15	0.60*	0.12
Lundby	0.29***	0.07	0.26***	0.06	0.38***	0.08
Norra Hisingen	0.54*	0.14	0.66	0.14	0.63*	0.14
Antal	1 281		1 694		1 744	
Log likelihood	-845.013		-1112.358		-1166.696	
Pseudo R2	0.04		0.05		0.03	

Kommentar: Tabellen presenterar oddskvoter från en logistisk regression. Oddskvoterna i tabellen visar hur många gånger oddset för att vara en anhängare av respektive fotbollslag i Göteborg 2021, 2023 och 2024 förändras jämfört med referensgruppen (något annat fotbollslag i Göteborg). Oddskvoter som är högre än 1 innebär att oddset ökar, medan oddskvoter lägre än 1 innebär att oddset minskar. Referenskategori på stadsdelsvariabeln: Centrum. Samtliga variabler utom stadsdel har standardiserats och löper mellan 0 och 1. Kön: 0 = Kvinna, 1 = Man. Ålder: 0 = 16-29 år, 1 = 65-85 år (2021), 65-90 år (2023) och 65+ år (2024). Utbildning: 0 = Låg utbildning, max grundskola eller motsvarande, 1 = Hög utbildning, studier på eller examen från högskola/universitet. Födelseland: 0 = Född i Sverige, 1 = Född i land utanför Europa. Ideologisk orientering: 0 = Klart till vänster, 1 = Klart till höger. Förtroende för polisen: 0 = Mycket litet förtroende, 1 = Mycket stort förtroende. Mellanmänsklig tillit: 0 = Det går inte att lita på människor i allmänhet, 1 = Det går att lita på människor i allmänhet. Boendetid i Göteborg: 0 = Inflyttad, har bott här mindre än 1 år, 1 = Har alltid bott här. För frågans lydelse och procentbas, se tabell 1. För bakgrundsfrågors lydelse och svarsalternativ, se tabell 2. Statistiskt säkerställda odds respektive år har gråmarkerats i tabellen. Pseudo R2-värdet löper mellan 0 och 1 och indikerar hur många procent av variationen i den beroende variabeln (favoritlag i Göteborg) som kan förklaras av de oberoende variablerna i modellen. * p < 0.05, ** p < 0.01, *** p < 0.001.

Källa: SOM-undersökningen i Göteborg 2021, 2023 och 2024.

Tabell 8 Sannolikheten att heja på Örgryte IS 2021, 2023 och 2024 (logistisk regression med oddskvoter)

	2021		2023		2024	
	Oddskvoter	Standardfel	Oddskvoter	Standardfel	Oddskvoter	Standardfel
Kön	1.60*	0.33	1.21	0.21	1.96***	0.39
Ålder	1.62	0.45	2.32***	0.59	1.01	0.03
Utbildning	1.64	0.49	2.05**	0.54	1.06	0.30
Födelse land	0.64	0.32	0.66	0.25	0.14**	0.09
Ideologisk orientering	2.32**	0.73	1.35	0.38	1.98*	0.62
Förtroende för polisen	1.19	0.49	1.10	0.39	3.18**	1.41
Mellanmänsklig tillit	1.75	0.89	1.05	0.46	0.64	0.30
Boendetid i Göteborg	3.53**	1.47	2.30*	0.83	1.56	0.56
<i>Stadsdel</i>						
Angered	0.30	0.23	0.69	0.40	0.30	0.23
Östra Göteborg	0.46	0.26	0.77	0.36	0.67	0.30
Örgryte-Härlanda	2.27**	0.70	1.90	0.57	1.12	0.34
Majorna-Linné	1.01	0.35	1.06	0.34	0.50	0.19
Askim-Frölunda-Högsbo	1.01	0.35	1.30	0.41	0.86	0.26
Västra Göteborg	0.87	0.31	0.82	0.28	0.38*	0.15
Västra Hisingen	0.25*	0.16	0.36*	0.16	0.43*	0.16
Lundby	0.32*	0.16	0.31*	0.15	0.41*	0.17
Norra Hisingen	0.54	0.24	0.70	0.27	0.57	0.22
Antal	1 281		1 694		1 744	
Log likelihood	-393.76608		-507.27648		-445.69391	
Pseudo R2	0.09		0.06		0.08	

Kommentar: Tabellen presenterar oddskvoter från en logistisk regression. Oddskvoterna i tabellen visar hur många gånger oddset för att vara en anhängare av respektive fotbollslag i Göteborg 2021 och 2023 förändras jämfört med referensgruppen (något annat fotbollslag i Göteborg). Oddskvoter som är högre än 1 innebär att oddset ökar, medan oddskvoter lägre än 1 innebär att oddset minskar. Referenskategori på stadsdelsvariabeln: Centrum. Samtliga variabler utom stadsdel har standardiserats och löper mellan 0 och 1. Kön: 0 = Kvinna, 1 = Man. Ålder: 0 = 16-29 år, 1 = 65-85 år (2021), 65-90 år (2023) och 65+ år (2024). Utbildning: 0 = Låg utbildning, max grundskola eller motsvarande, 1 = Hög utbildning, studier på eller examen från högskola/universitet. Födelse land: 0 = Född i Sverige, 1 = Född i land utanför Europa. Ideologisk orientering: 0 = Klart till vänster, 1 = Klart till höger. Förtroende för polisen: 0 = Mycket litet förtroende, 1 = Mycket stort förtroende. Mellanmänsklig tillit: 0 = Det går inte att lita på människor i allmänhet, 1 = Det går att lita på människor i allmänhet. Boendetid i Göteborg: 0 = Inflyttad, har bott här mindre än 1 år, 1 = Har alltid bott här. För frågans lydelse och procentbas, se tabell 1. För bakgrundsfrågors lydelse och svarsalternativ, se tabell 2. Statistiskt säkerställda odds respektive år har gråmarkerats i tabellen. Pseudo R2-värdet löper mellan 0 och 1 och indikerar hur många procent av variationen i den beroende variabeln (favoritlag i Göteborg) som kan förklaras av de oberoende variablerna i modellen. * p < 0.05, ** p < 0.01, *** p < 0.001.

Källa: SOM-undersökningen i Göteborg 2021, 2023 och 2024.

Tabell 9 Sannolikheten att heja på GAIS 2021, 2023 och 2024 (logistisk regression med oddskvoter)

	2021		2023		2024	
	Oddskvoter	Standardfel	Oddskvoter	Standardfel	Oddskvoter	Standardfel
Kön	1.14	0.19	1.68***	0.26	1.22	0.16
Ålder	1.36	0.33	1.17	0.25	0.99	0.04
Utbildning	0.59*	0.15	0.65	0.14	0.55**	0.10
Födelseland	0.99	0.31	0.33**	0.11	0.49**	0.13
Ideologisk orientering	0.62	0.17	0.62	0.15	0.60*	0.13
Förtroende för polisen	0.59	0.20	0.84	0.25	0.61	0.16
Mellanmänsklig tillit	2.12	0.94	0.57	0.21	1.48	0.50
Boendetid i Göteborg	1.58	0.56	1.06	0.32	1.18	0.30
<i>Stadsdel</i>						
Angered	2.50	1.17	0.55	0.27	1.83	0.63
Östra Göteborg	4.60***	1.88	1.52	0.48	0.77	0.26
Örgryte-Härlanda	2.36*	0.92	1.04	0.28	1.61	0.40
Majorna-Linné	2.08	0.80	0.86	0.24	1.70*	0.42
Askim-Frölunda-Högsbo	1.82	0.72	0.57	0.17	1.18	0.29
Västra Göteborg	2.45*	0.96	0.64	0.20	1.12	0.30
Västra Hisingen	2.22	0.98	0.42*	0.15	0.94	0.25
Lundby	1.76	0.71	0.67	0.21	0.38**	0.13
Norra Hisingen	1.70	0.73	0.59	0.19	0.70	0.21
Antal	1 281		1 694		1 744	
Log likelihood	-499.12829		-629.75347		-793.49066	
Pseudo R2	0.04		0.04		0.05	

Kommentar: Tabellen presenterar oddskvoter från en logistisk regression. Oddskvoterna i tabellen visar hur många gånger oddset för att vara en anhängare av respektive fotbollslag i Göteborg 2021 och 2023 förändras jämfört med referensgruppen (något annat fotbollslag i Göteborg). Oddskvoter som är högre än 1 innebär att oddset ökar, medan oddskvoter lägre än 1 innebär att oddset minskar. Referenskategori på stadsdelsvariabeln: Centrum. Samtliga variabler utom stadsdel har standardiserats och löper mellan 0 och 1. Könen: 0 = Kvinna, 1 = Man. Ålder: 0 = 16-29 år, 1 = 65-85 år (2021), 65-90 år (2023) och 65+ år (2024). Utbildning: 0 = Låg utbildning, max grundskola eller motsvarande, 1 = Hög utbildning, studier på eller examen från högskola/universitet. Födelseland: 0 = Född i Sverige, 1 = Född i land utanför Europa. Ideologisk orientering: 0 = Klart till vänster, 1 = Klart till höger. Förtroende för polisen: 0 = Mycket litet förtroende, 1 = Mycket stort förtroende. Mellanmänsklig tillit: 0 = Det går inte att lita på människor i allmänhet, 1 = Det går att lita på människor i allmänhet. Boendetid i Göteborg: 0 = Inflyttad, har bott här mindre än 1 år, 1 = Har alltid bott här. För frågans lydelse och procentbas, se tabell 1. För bakgrundsfrågors lydelse och svarsalternativ, se tabell 2. Statistiskt säkerställda odds respektive år har gråmarkerats i tabellen. Pseudo R2-värdet löper mellan 0 och 1 och indikerar hur många procent av variationen i den beroende variabeln (favoritlag i Göteborg) som kan förklaras av de oberoende variablerna i modellen. * p < 0.05, ** p < 0.01, *** p < 0.001.

Källa: SOM-undersökningen i Göteborg 2021, 2023 och 2024.

Tabell 10 Sannolikheten att heja på BK Häcken 2021, 2023 och 2024 (logistisk regression med oddskvoter)

	2021		2023		2024	
	Oddskvoter	Standardfel	Oddskvoter	Standardfel	Oddskvoter	Standardfel
Kön	0.90	0.15	1.02	0.13	0.65**	0.09
Ålder	1.92**	0.47	1.28	0.24	1.49*	0.29
Utbildning	1.53	0.39	1.12	0.22	1.60*	0.33
Födelseland	1.50	0.43	1.69**	0.34	1.51	0.33
Ideologisk orientering	0.57*	0.16	0.43***	0.09	0.58*	0.13
Förtroende för polisen	0.95	0.33	0.94	0.24	0.92	0.27
Mellanmänsklig tillit	1.24	0.53	0.83	0.28	1.18	0.40
Boendetid i Göteborg	0.74	0.24	0.33***	0.09	0.44**	0.11
<i>Stadsdel</i>						
Angered	0.65	0.35	1.47	0.54	0.53	0.26
Östra Göteborg	0.36	0.21	1.24	0.41	1.26	0.40
Örgryte-Härlanda	0.74	0.27	0.74	0.23	0.73	0.22
Majorna-Linné	0.83	0.29	1.21	0.33	0.58	0.18
Askim-Frölunda-Högsbo	0.96	0.34	0.79	0.24	0.91	0.26
Västra Göteborg	0.58	0.24	0.65	0.22	0.82	0.25
Västra Hisingen	4.29***	1.46	3.96***	1.05	2.77***	0.71
Lundby	6.04***	1.77	8.99***	2.31	7.19***	1.78
Norra Hisingen	2.93**	0.97	3.46***	0.93	3.27***	0.87
Antal	1 281		1 694		1 774	
Log likelihood	-505.62954		-775.00897		-759.35412	
Pseudo R2	0.13		0.15		0.14	

Kommentar: Tabellen presenterar oddskvoter från en logistisk regression. Oddskvoterna i tabellen visar hur många gånger oddset för att vara en anhängare av respektive fotbollslag i Göteborg 2021 och 2023 förändras jämfört med referensgruppen (något annat fotbollslag i Göteborg). Oddskvoter som är högre än 1 innebär att oddset ökar, medan oddskvoter lägre än 1 innebär att oddset minskar. Referenskategori på stadsdelsvariabeln: Centrum. Samtliga variabler utom stadsdel har standardiserats och löper mellan 0 och 1. Kön: 0 = Kvinna, 1 = Man. Ålder: 0 = 16-29 år, 1 = 65-85 år (2021), 65-90 år (2023) och 65+ år (2024). Utbildning: 0 = Låg utbildning, max grundskola eller motsvarande, 1 = Hög utbildning, studier på eller examen från högskola/universitet. Födelseland: 0 = Född i Sverige, 1 = Född i land utanför Europa. Ideologisk orientering: 0 = Klart till vänster, 1 = Klart till höger. Förtroende för polisen: 0 = Mycket litet förtroende, 1 = Mycket stort förtroende. Mellanmänsklig tillit: 0 = Det går inte att lita på människor i allmänhet, 1 = Det går att lita på människor i allmänhet. Boendetid i Göteborg: 0 = Inflyttad, har bott här mindre än 1 år, 1 = Har alltid bott här. För frågans lydelse och procentbas, se tabell 1. För bakgrundsfrågors lydelse och svarsalternativ, se tabell 2. Statistiskt säkerställda odds respektive år har gråmarkerats i tabellen. Pseudo R2-värdet löper mellan 0 och 1 och indikerar hur många procent av variationen i den beroende variabeln (favoritlag i Göteborg) som kan förklaras av de oberoende variablerna i modellen. * p < 0.05, ** p < 0.01, *** p < 0.001.

Källa: SOM-undersökningen i Göteborg 2021, 2023 och 2024.

Tabell 11 Andelen supportrar i Göteborg för IFK, ÖIS, GAIS och Häcken uppdelat på stadsdel, 2021, 2023 och 2024 (procent)

	IFK			ÖIS			GAIS			Häcken			Annat lag		
	2021	2023	2024	2021	2023	2024	2021	2023	2024	2021	2023	2024	2021	2023	2024
Samtliga	54	51	50	11	9	8	14	13	18	17	23	20	4	4	4
Angered	63	53	61	3	6	2	20	11	25	9	24	8	5	6	4
Östra Göteborg	58	53	61	7	6	6	25	21	13	5	17	18	5	3	2
Örgryte-Härlanda	48	49	46	23	18	13	15	17	26	9	11	12	5	5	3
Centrum	65	56	56	14	10	12	7	15	16	12	16	14	2	3	2
Majorna-Linné	61	52	52	11	11	6	15	16	28	11	18	10	2	3	4
Askim-Frölunda-Högsbo	59	61	53	12	13	11	13	10	19	12	11	13	4	5	4
Västra Göteborg	57	65	60	11	10	5	17	12	18	9	9	11	6	4	6
Västra Hisingen	45	48	42	4	4	6	15	7	16	33	37	30	3	4	6
Lundby	37	26	32	4	3	5	11	11	7	45	58	54	3	2	2
Norra Hisingen	52	45	46	7	7	6	11	10	13	28	37	32	2	1	3

Kommentar: Tabellen visar andelen supportrar för respektive lag i vart och ett av Göteborgs 10 stadsdelar. Samtliga svar 2021: 1 363. Lägst antal svar: 76 (Angered). Högst antal svar: 178 (Centrum). Samtliga svar 2023: 1 827. Lägst antal svar: 72 (Angered). Högst antal svar: 237 (Majorna-Linné). Samtliga svar 2024: 1 903. Lägst antal svar: 84 (Angered). Högst antal svar: 247 (Askim-Frölunda-Högsbo).

Källa: SOM-undersökningen i Göteborg 2021, 2023 och 2024.

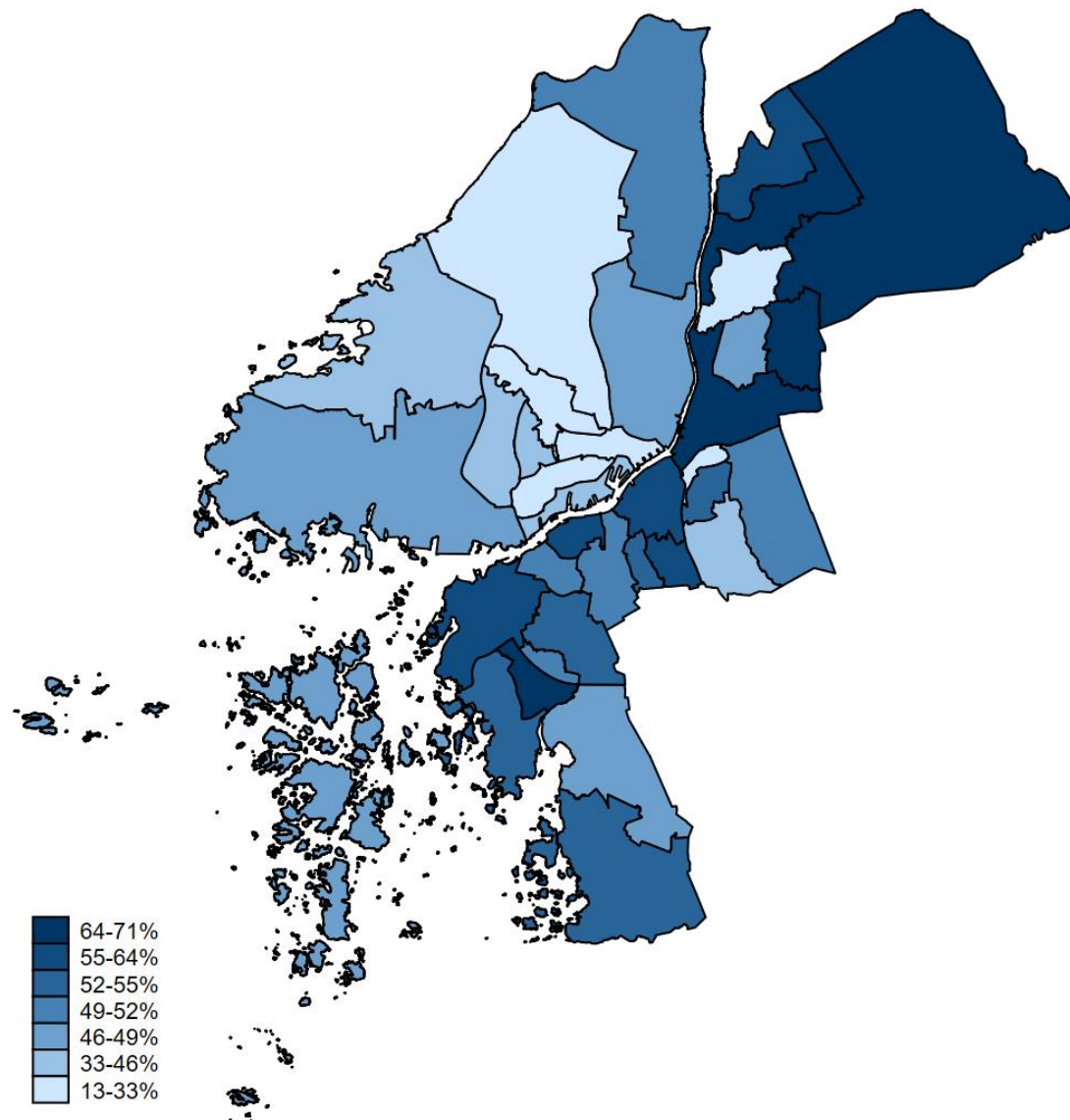
Tabell 12 Andelen supportrar i Göteborg för IFK, ÖIS, GAIS och Häcken uppdelat på mellanområde, 2021, 2023 och 2024 (procent)

	IFK			ÖIS			GAIS			Häcken			Annat lag		
	2021	2023	2024	2021	2023	2024	2021	2023	2024	2021	2023	2024	2021	2023	2024
Samtliga	54	51	50	11	9	8	14	13	18	17	23	20	4	4	4
Östra Angered	76	50	71	0	7	4	8	14	21	8	29	4	8	0	0
Bergsjön	81	49	67	5	5	7	14	36	11	0	5	11	0	5	4
Gamlestaden och Utby	59	59	68	3	8	3	25	14	14	3	17	15	10	2	0
Kortedala	35	42	48	17	3	8	35	26	13	13	26	26	0	3	5
Södra Angered	60	43	33	5	9	6	30	22	28	5	13	22	0	13	11
Centrala Angered	80	75	70	0	6	0	10	0	24	10	13	6	0	6	0
Norra Angered	44	53	64	4	0	0	26	5	28	13	42	4	13	0	4
Källtorp-Torpa-Björkekärr	56	56	52	18	12	10	6	15	30	16	10	6	4	7	2
Kallebäck-Skär-Kärralund	38	39	44	32	33	21	12	13	21	12	13	10	6	2	4
Krokslätt-Johanneberg	73	61	56	11	9	9	5	12	13	9	16	21	2	2	1
Guldheden-Landala	66	55	54	5	9	16	7	9	16	17	23	12	5	4	2
Olivedal-Haga-Annedal-Änggården	60	56	50	14	9	8	13	12	34	11	19	6	2	4	2
Kungsladugård-Sanna	60	42	51	6	12	5	14	17	28	14	24	13	6	5	3
Majorna-Stigberget-Masthugget	61	53	56	11	12	4	17	18	23	10	14	10	1	3	7
Norra Centrum	60	52	57	21	12	13	7	21	19	11	12	9	1	3	2
Lunden-Härlanda-Överås	42	39	54	28	21	13	23	20	18	2	12	13	5	8	2
Olskroken-Redbergslid-Bagaregården	55	56	13	15	8	8	21	21	42	3	13	29	6	2	8
Stora Högsbo	61	57	54	9	14	8	11	11	20	14	15	11	5	3	7
Askim-Hovås	58	72	48	28	7	9	14	8	27	0	5	12	0	8	4
Billdal	64	58	55	9	22	17	11	8	9	9	8	16	7	4	3
Södra Skärgården	47	57	49	7	13	3	13	22	31	20	4	14	13	4	3
Bratthammar-Näset-Önnered	67	68	55	7	9	7	17	9	17	7	6	12	2	8	9
Centrala Tynnered	53	62	71	13	5	0	18	13	17	8	15	7	8	5	5
Frölunda Torg-Tofta	50	61	52	8	8	9	19	12	17	23	15	22	0	4	0
Älvsborg	57	67	64	15	11	7	16	11	14	7	10	11	5	1	4
Kärra-Rödbo	50	43	51	30	6	7	10	17	22	10	31	20	0	3	0
Backa	54	43	47	3	8	6	15	11	8	25	38	33	3	0	6
Kvillebäcken	31	14	33	4	5	4	8	11	4	53	67	53	4	3	6
Kyrkbyn-Rambergssstaden	35	37	25	2	2	7	12	13	11	49	46	57	2	2	0
Norra Älvstranden	47	29	38	6	6	5	14	17	5	29	46	52	4	2	0
Södra Torslanda	42	56	47	10	8	6	10	10	19	30	25	24	8	1	4
Björlanda	46	57	37	0	3	9	25	5	15	29	24	32	0	11	7
Tuve-Säve	49	46	33	3	7	6	5	5	15	43	40	46	0	2	0
Kärrdalen-Slättadamm	31	13	31	3	0	3	9	3	9	57	81	54	0	3	3
Östra Biskopsgården	39	33	40	0	3	3	15	6	10	46	55	44	0	3	3
Västra Biskopsgården	56	35	46	0	0	3	11	3	12	33	59	30	0	3	9

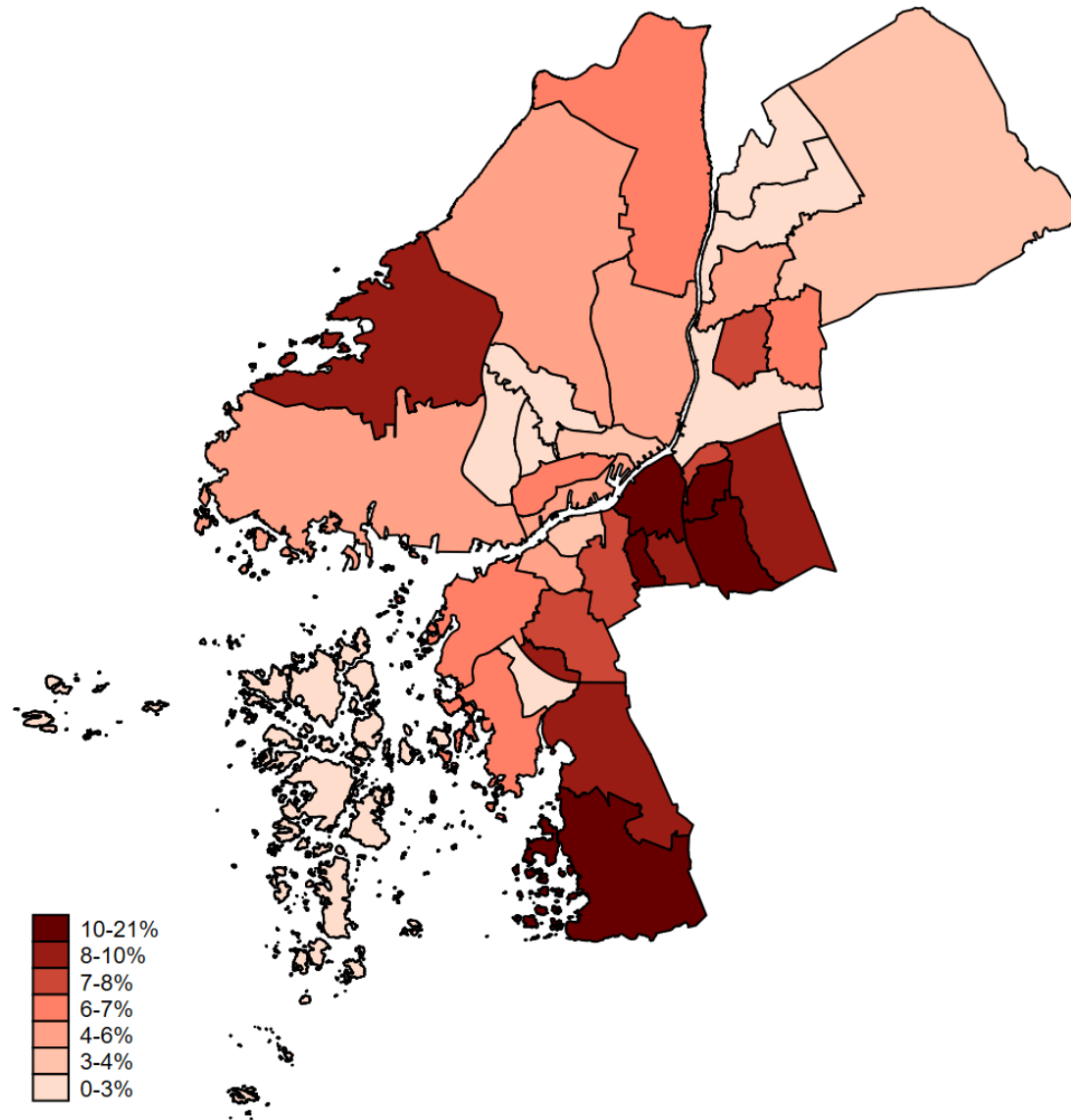
Kommentar: Tabellen visar andelen supportrar för respektive lag i vart och ett av Göteborgs 36 mellanområden. Samtliga svar 2021: 1 363. Lägst antal svar: 13 (Östra Angered och Östra Biskopsgården). Högst antal svar: 83 (Majorna-Stigberget-Masthugget). Samtliga svar 2023: 1 827. Lägst antal svar: 14 (Östra Angered). Högst antal svar: 111 (Majorna-Stigberget-Masthugget). Samtliga svar 2024: 1 903. Lägst antal svar: 17 (Centrala Angered). Högst antal svar: 99 (Norra Centrum).

Källa: SOM-undersökningen i Göteborg 2021, 2023 och 2024.

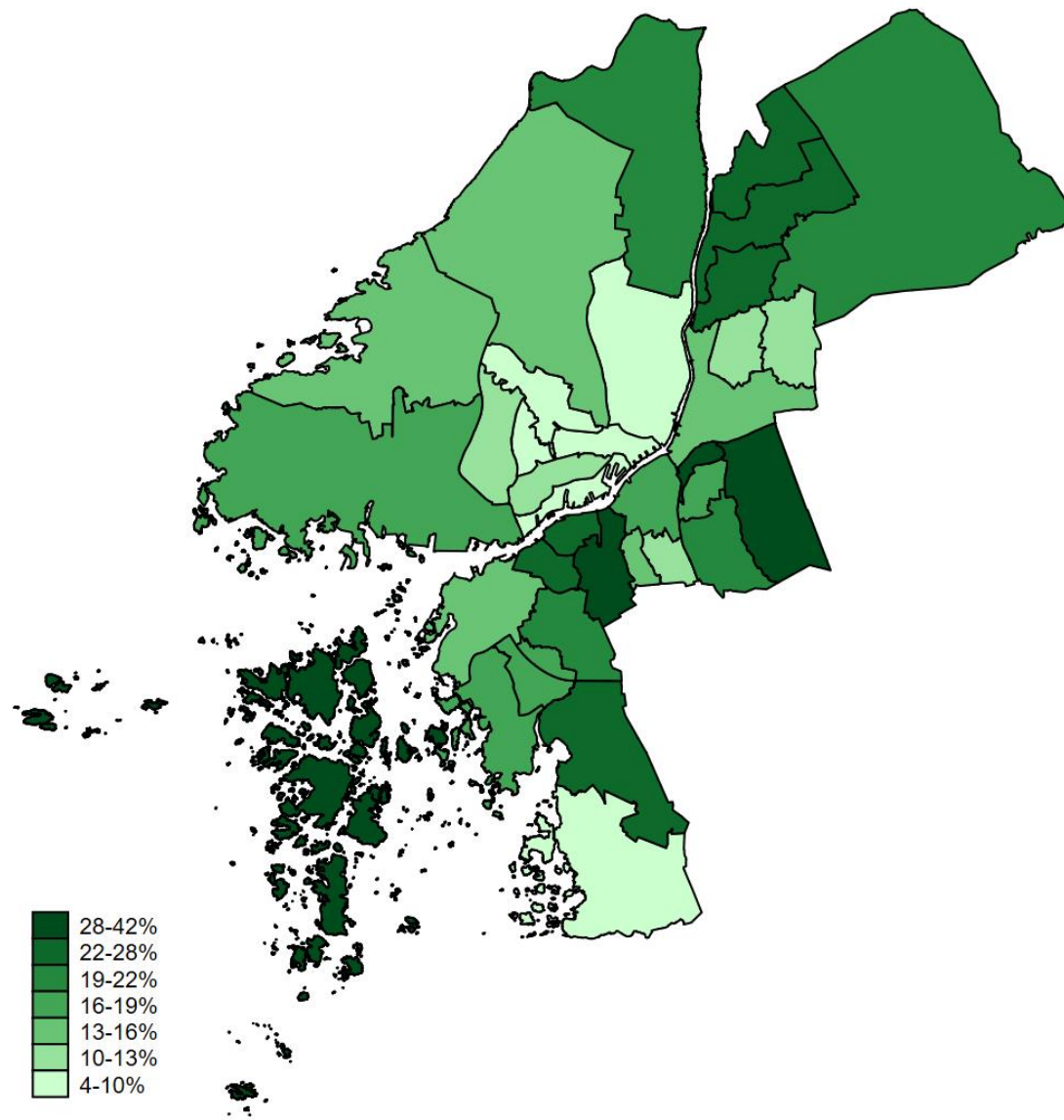
Figur 2 Geografisk hemvist i Göteborg för anhängare av IFK Göteborg, 2024



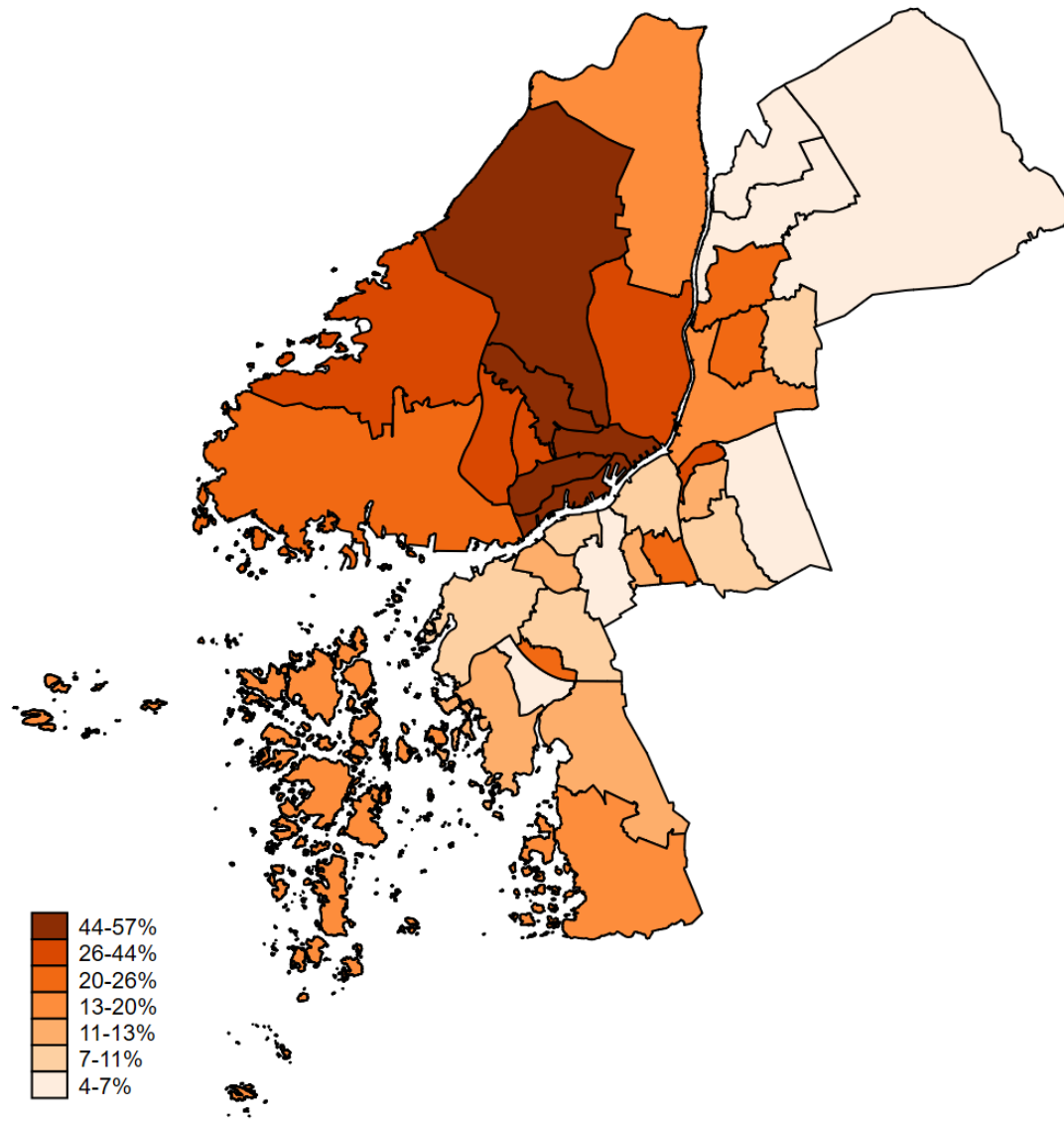
Figur 3 Geografisk hemvist i Göteborg för anhängare av Örgryte IS, 2024



Figur 4 Geografisk hemvist i Göteborg för anhängare av GAIS, 2024



Figur 5 Geografisk hemvist i Göteborg för anhängare av BK Häcken, 2024



Om undersökningen

Appendix: Avväganden och frågeförändringar över tid samt kartkommentar

Resultaten i rapporten från åren 1994 till 2011 är hämtade från den västsvenska SOM-undersökningen. Genomförandet av undersökningarna följer i stora drag varandra och kan bedömas jämförbara. Frågorna som ställts om favoritlag i fotboll har delvis varit annorlunda formulerade. Procentbasen samtliga år utgörs av de som bodde i Göteborg och angav att de hejade på ett herrfotbollslag. 1994–2011 ställdes frågan i den västsvenska SOM-undersökningen. För åren 1994–2011 inkluderas endast svarande som bodde i Göteborg vid undersökningstillfället. 2021, 2023 och 2024 ställdes frågan i SOM-undersökningen i Göteborg.

1994, 1997, 2000 och 2002 löd frågan: 'Har Du något favoritlag i fotboll?'. Svartalternativen var 'Ja, nämligen' och 'Nej'. De som svarade 'Ja' ombads sedan skriva i sitt favoritlag i en fritextruta. 2003 löd frågan: 'Har du något favoritlag i fotboll?'. Svartalternativen var 'Ja, herrlag', 'Ja, damlag' och 'Nej'. De som svarade 'Ja' ombads sedan skriva i sitt favoritlag i en fritextruta. 2004–2011 löd frågan 'Har du något favoritlag i fotboll?' med svartalternativen 'Ja, herrlag', 'Nej', 'Ja, damlag' och 'Nej'. De som svarade 'Ja' ombads sedan skriva i sitt favoritlag i en fritextruta. 2021 och 2023 löd frågan: 'Vilket är ditt favoritlag i fotboll i Göteborg?'. Svartalternativen löd 'BK Häcken', 'GAIS', 'IFK Göteborg', 'Jitex BK', 'Örgryte IS', 'Annat lag i Göteborg', 'Har inget favoritlag i Göteborg' och 'Är inte intresserad av fotboll'. 2024 löd frågan: 'Vilket är ditt favoritlag i fotboll i Göteborg?'. Svartalternativen löd 'BK Häcken', 'GAIS', 'IFK Göteborg', 'Utsiktens BK', 'Örgryte IS', 'Annat lag i Göteborg', 'Har inget favoritlag i Göteborg' och 'Är inte intresserad av fotboll'.

Frågeformuleringar har delvis förändrats över tid och variabeln som redovisar inkomst har utvecklats på följande sätt över tid. 1994–2011 byggde variabeln på frågan om sammanlagd årsinkomst i hushållet. Låg inkomst = max 300 000 SEK, Medelinkomst= mellan 301 000–700 000 SEK, Hög inkomst = mer än 700 000 SEK. 1994 och 1997 var indelningen: Låg inkomst = max 300 000 SEK, Medelinkomst= mellan 301 000–500 000 SEK, Hög inkomst = mer än 500 000 SEK. 2021, 2023 och 2024 ställdes i stället en fråga om den svarandes månadsinkomst före skatt. Låg inkomst = max 24 999 SEK, Medelinkomst = mellan 25 000–44 999 SEK, Hög inkomst = mer än 45 000 SEK.

Slutligen en kommentar om kartorna längst bak i rapporten. Kartorna visar andelen anhängare för IFK Göteborg, Örgryte IS, GAIS och BK Häcken i vart och ett av Göteborg stads 36 mellanområden. Syftet med kartorna är att grafiskt illustrera kluster av anhängare för var och ett av de fyra lagen i olika delar av Göteborg. För siffrorna i respektive mellanområde, se tabell 11. När resultaten bryts ner på mellanområden blir antalet svars personer i respektive område relativt lågt, varför dessa nedbrytningar bör tolkas med försiktighet.

SOM-institutet vid Göteborgs universitet genomför årligen nationella och lokala frågeundersökningar och anordnar seminarier på temat Samhälle, Opinion och Medier.

SOM-institutet | Seminariegatan 1B | Box 710, 405 30 Göteborg
031 786 3300 | info@som.gu.se | www.gu.se/som-institutet

