

Den nationella SOM-undersökningen 2024
- En metodöversikt

[SOM-rapport nr 2025:3]



Innehåll

1 Inledning.....	2
2 Population och urval.....	3
Population	3
Urval	3
3 Frågeformulär.....	4
Pappersformulärens utformning och innehåll	4
Webbformulärens utformning och innehåll.....	5
4 Datainsamling.....	5
Webbvar.....	6
Vem svarar på webben och hur?.....	6
5 Fältarbete	7
Experiment i den nationella SOM-undersökningen 2024	7
Fältplan och insatser	8
Postala påminnelser	9
SMS-påminnelser.....	10
Avböja medverkan.....	10
6 Inflöde.....	11
7 Svarefrekvens och bortfall	1
Kontaktgrad.....	4
Svartsbortfall.....	6
8 Representativitet.....	8
Svarsgruppens sammansättning	8
Referenser	13
Appendix I. SMS-påminnelser i den nationella SOM-undersökningen 2024	14

1 Inledning

SOM-institutet vid Göteborgs universitet genomför årligen frågeundersökningar i syfte att kartlägga den svenska allmänhetens vanor och attityder på temat Samhälle, Opinion och Medier. SOM-institutet är en centrumbildning vid Göteborgs universitet och har sin bakgrund i ett samarbete mellan forskare vid Institutionen för journalistik, medier och kommunikation (JMG) och Statsvetenskapliga institutionen vid Göteborgs universitet.

Under hösten 2024 genomfördes tre parallella undersökningar: den 39:e nationella SOM-undersökningen, den 33:e västsvenska SOM-undersökningen samt den nionde SOM-undersökningen i Göteborg.

Att genomföra frågeundersökningar med god kvalitet och jämförbarhet över tid kräver ett kontinuerligt utvecklingsarbete. I takt med att samhället förändras är det nödvändigt att ständigt arbeta med att noggrant följa upp varje undersökning och analysera och stärka kvaliteten på data. Detta sker både genom att de befintliga metoderna förbättras och genom att nya prövas. På så sätt bidrar SOM-institutet även till den generella metodutvecklingen på surveyområdet.

I ovan nämnda utvecklingsarbete ingår ett omfattande arbete med att utforma väl fungerande frågeinstrument. I arbetet ingår analys och vård av redan existerande tidsserier i relation till ett förändrat samhälle med nya beteendemönster. När nya frågor aktualiseras och ska mätas krävs även tester och utvärderingar av nya frågeinstrument innan de tar plats i enkäten. SOM-institutet lägger också stor vikt vid att undersöka vilka grupper som väljer att svara – och kanske framförallt de som väljer att *inte* svara – på enkäterna. Analyser av orsaker till svarsbortfall men även dess konsekvenser är avgörande för att säkerställa SOM-undersökningarnas kvalitet.

I föreliggande rapport redovisas genomförandet av den nationella SOM-undersökningen 2024.¹ Utöver denna rapport finns även motsvarande rapporter för den västsvenska SOM-undersökningen 2024 och SOM-undersökningen i Göteborg 2024. I en första del beskrivs undersökningens urval, formulärdesign och datainsamlingsarbete. En andra del redogör för fältarbetet och listar de olika kontaktförsök och påminnelseinsatser som riktades till urvalsgruppen. Därefter ligger fokus på svaren och inflöde av svar, där svarmönster, bortfall och representativitet analyseras.

Rapporten är framtagen av biträdande undersökningsledare Cornelia Andersson, Julia Bergquist och Klara Persson. För frågor, kontakta SOM-institutet på info@som.gu.se eller 031 786 3300.

¹ Metodöversikten bygger på tidigare års metodrapporter, se Bergquist, J. & Andersson, C. (2024).

2 Population och urval

Population

SOM-undersökningarna strävar efter att i så hög utsträckning som möjligt vara representativa för de populationer som studeras. Under undersökningarnas långa historia har målpopulationen för studien varierat något, men är överlag likvärdiga. Populationen för den nationella SOM-undersökningen 2024 var personer över 16 års ålder boende i hela Sverige. Det är denna population som undersökningen gör anspråk på att uttala sig om.

Urval

Den nationella SOM-undersökningen 2024 använde sig av ett obundet slumpmässigt urval, vilket är ett pålitligt och vetenskapligt beprövat sätt för att kunna göra statistiska inferenser till en population på basis av en urvalsundersökning. Urvalsramen utgjordes av Skatteverkets folkbokföringsregister (RTB) och innefattade därigenom alla svenska och utländska medborgare som i början av augusti 2024 hade sin primära adress i Sverige. Folkbokföringsregistret uppdateras kontinuerligt vilket innebär att täckningsfelet – det vill säga skillnaden mellan registret som urvalet är baserat på (rampopulationen) och populationen som undersöks (målpopulationen) – blir minimalt och uppstår främst vid dödsfall, invandring eller utvandring.

En närbesläktad källa till bortfallsfel i urvalet är olika typer av fel i folkbokföringen, där felaktig adress är den mest betydande orsaken. Skatteverket uppskattar i sin årsredovisning för 2024 det totala folkbokföringsfelet till 2,2 procent (Skatteverket, 2025). Det innebär hypotetiskt att vi inte når fram till cirka två procent av individerna i vårt urval vilket får konsekvenser för hur vi beräknar svarsfrekvensen i undersökningen. Hade vi kunnat definiera bort folkbokföringsfel från bruttourvalet hade nettosvarsfrekvensen sannolikt varit högre.

Tabell 1 redovisar urvalen i samtliga editioner av den nationella SOM-undersökningen 2024. Den nationella SOM-undersökningen hade 2024 ett totalt urval om 26 250 personer. Undersökningen gjordes i sju editioner som gick ut till ett urval om 3 750 personer vardera.

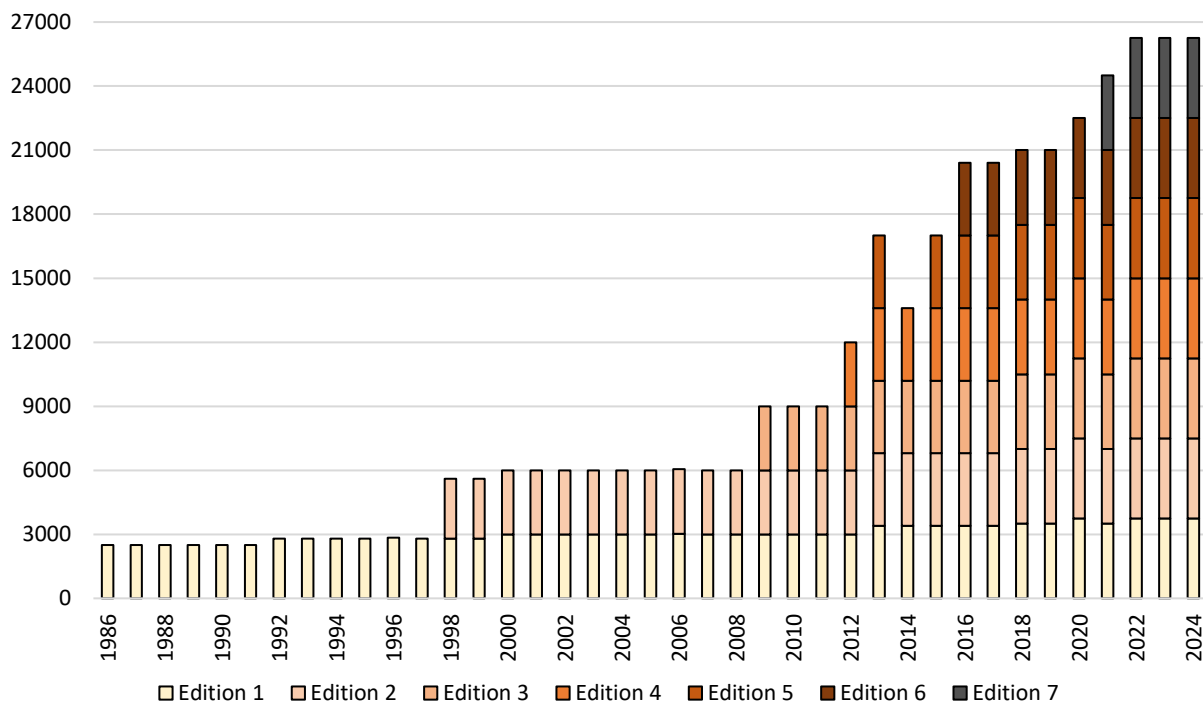
Tabell 1 Samtliga urval i 2024 års nationella SOM-undersökning

Undersökning/urvalsgrupp	Urvalsstorlek	Ålder
Edition 1	3 750	16+ år
Edition 2	3 750	16+ år
Edition 3	3 750	16+ år
Edition 4	3 750	16+ år
Edition 5	3 750	16+ år
Edition 6	3 750	16+ år
Edition 7	3 750	16+ år
Totalt	26 250	16+ år

Figur 1 visar hur urvalet i den nationella SOM-undersökningen kontinuerligt har ökat över tid. 2024 års undersökning var fjärde gången som sju editioner använts, vilket medför såväl ett stort totalt urval som möjlighet att ställa många olika undersökningsfrågor. Urvalet per edition har även ökat något över

tid för att underlätta utökade analyser av subgrupper. Undersökningen 2024 hade samma urvalsstorlek, både totalt och per edition, som de två åren innan.

Figur 1 Urval och editioner i de nationella SOM-undersökningarna 1986–2024



Urvalen drogs den 13 augusti 2024 från Skatteverkets registertjänst Navet och levererades direkt till undersökningsföretaget Institutet för kvalitetsindikatorer (Indikator). Undersökningsföretaget avidentifierade urvalsfilerna och skickade dem till SOM-institutet som randomiserade det nationella urvalet in i sju delurval.

3 Frågeformulär

Den nationella SOM-undersökningen 2024 genomfördes huvudsakligen med postalt utskickade frågeformulär, men med möjlighet att besvara enkäten via webben. Varje edition i den nationella SOM-undersökningen hade ett eget frågeformulär, där vissa frågor var unika men många överlappade mellan editionerna. Att dela upp undersökningen på det här sättet ger utrymme för fler enkätfrågor från samverkande forskningsprojekt, myndigheter och organisationer, utan att belastningen för respondenten blir för stor.

Pappersformulärens utformning och innehåll

Under 2024 bestod samtliga formulär av en framsida, en förstasida med instruktioner och innehållsförteckning, 12 sidor med enkätfrågor och en baksida. De enskilda formulären var därmed totalt 16 sidor. Formulären var i likhet med tidigare års enkäter i A4-format. Tabell 2 ger en översikt över de olika formulären från 2024 års undersökningar.

Tabell 2 Formulärens innehåll, den nationella SOM-undersökningen 2024

Undersökning	Antal frågor	Sidor enkätfrågor	Totalt antal sidor
Edition 1	60	12	16
Edition 2	61	12	16
Edition 3	61	12	16
Edition 4	71	12	16
Edition 5	68	12	16
Edition 6	56	12	16
Edition 7	65	12	16

Huvuddelen av frågorna i den nationella SOM-undersökningen 2024 hade fasta svarsalternativ med rutor för respondenten att kryssa i, men några frågor var öppna och krävde ett kort svar i fritext. Dessa frågor rörde bland annat morgontidningsläsning, viktiga samhällsfrågor och respondentens yrke. Svaren på de öppna frågorna kodades av en grupp forskningsassistenter på SOM-institutet efter fördefinierade kodscheman med uttömmande och ömsesidigt uteslutande kategorier försedda med en unik numerisk kod. Kodscheman finns tillgängliga i kodböckerna för 2024 års undersökning.²

Webbformulärens utformning och innehåll

Sedan 2012 genomförs den nationella SOM-undersökningen med en kombination av postala enkäter och webbenkäter. Åtkomst till den digitala enkäten sker genom SOM-institutets hemsida, via en webbadress, QR-kod som inkluderades i brevet eller via en länk som skickades ut via sms samt digital brevlåda. Frågorna i webbenkäten utformades så långt som möjligt på samma sätt som i pappersenkäten. Sidbrytningarna i den digitala versionen följde däremot inte pappersversionen. Inga frågor var programmerade att vara obligatoriska att svara på vilket innebar att respondenterna på webben i likhet med de som svarade på pappersversionen kunde klicka sig vidare i enkäten utan att svara på alla frågor. De frågor som svarspersonerna i pappersversionen instruerades att hoppa över baserat på tidigare svar doldes automatiskt i den digitala versionen av enkäten. Somliga personer som svarade via webben såg därför en kortare version av enkäten än de som svarade på papper.

4 Databesamling

Databesamlingen för den nationella SOM-undersökningen 2024 ägde rum med start i september 2024 och pågick till och med slutet av december 2024. SOM-undersökningarna använder en undersökningsdesign som kallas mixed mode. Mixed mode innebär att flera databesamlingsmetoder används i en och samma undersökning. I SOM-undersökningarna avser detta att postala enkäter och webbenkäter kombineras.

Den primära databesamlingsmetoden var via postenkäter som returnerades till Institutet för kvalitetsindikatorer (Indikator) där de genomgick en skanningsprocess. Den andra databesamlingsmetoden var en webbenkät, även där administrerade Institutet för kvalitetsindikatorer (Indikator) formulären och databesamlingen. Vid slutet av fältperioden slogs data från pappersenkäterna och webbenkäterna ihop till en samlad datafil.

²Samtliga kodböcker finns tillgängliga på [SOM-institutets hemsida](#).

Webbsvar

I den nationella SOM-undersökningen 2024 fick respondenterna möjligheten att svara på webben vid första utskicket av pappersformuläret, ett alternativ som introducerades 2017 och som resulterade i en högre andel webbsvar. Innan 2017 var svar via webben möjligt först vid det andra utskicket av pappersformuläret, vilket inträffade cirka 15 dagar in i fältperioden.

Tabell 3 visar andelen webbsvar i de nationella undersökningarna sedan 2012. Det var 3 167 personer, motsvarande 14 procent av bruttourvalet och 28 procent av de svarande som besvarade den nationella SOM-undersökningen digitalt 2024.

Tabell 3 Andel webbsvar för de nationella SOM-undersökningarna 2012–2024 (antal, procent)

Undersökning och år	Antal webbsvar	Andel av svarande
Nationella SOM-undersökningen 2012	278	4,5
Nationella SOM-undersökningen 2013	634	7,5
Nationella SOM-undersökningen 2014	372	5,4
Nationella SOM-undersökningen 2015	496	6,0
Nationella SOM-undersökningen 2016	690	7,0
Nationella SOM-undersökningen 2017	1 281	11,8
Nationella SOM-undersökningen 2018	1 791	16,6
Nationella SOM-undersökningen 2019	1 665	16,5
Nationella SOM-undersökningen 2020	3 590	32,3
Nationella SOM-undersökningen 2021	5 198	45,5
Nationella SOM-undersökningen 2022	4 607	37,0
Nationella SOM-undersökningen 2023	2 874	23,7
Nationella SOM-undersökningen 2024	3 617	28,0

Vem svarar på webben och hur?

Under de tretton år som webbsvar varit ett alternativ i SOM-undersökningarna har svarsmönstret i olika grupper visat sig stabilt. Det finns en tydlig åldersfördelning mellan andel papperssvar och webbsvar, där de yngre i högre utsträckning svarar på webb och de äldre i högre utsträckning svarar på papper. I den nationella SOM-undersökningen 2024 var det omkring 51 procent av de svarande mellan 20 och 29 år som valde att svara på webben. Motsvarande andel i gruppen 60–69 åringar var 18 procent och i gruppen 70–79 åringar 8 procent. Andelen män som svarar på webben (30 procent) skiljer sig signifikant från andelen kvinnor (26 procent).

Det interna svarsbortfallet, den andel av de svarande som valt att inte svara på en eller flera frågor men som ändå skickat in den, skiljer sig signifikant åt beroende på om respondenten svarar på webben (fyra procent) eller på papper (sex procent). Denna skillnad är dock inte statistiskt signifikant vid kontroll för ålder och kön.

De huvudsakliga verktygen respondenterna kunde använda för att komma åt webbenkäterna var datorer och portabla enheter som mobiltelefoner och surfplattor. Dessa olika plattformar kan i sin tur ha olika skärmstorlek, något som är centralt för upplevelsen av frågeformulären. Det är svårt att veta exakt hur varje enskild respondent såg det digitala formuläret, men ur data framgår hur många som svarade på dator, surfplatta eller på mobilen, samt hur svarsbortfall och svarsutfall skiljde sig beroende på vilket digitalt verktyg som användes.

Som tabell 4 redovisar kom 26 procent av de digitala svaren på den nationella SOM-undersökningen 2024 från en dator, 73 procent från en mobiltelefon och resterande en procent från en surfplatta.

Tabell 4 Andel svar på dator, surfplatta och mobil (procent)

Undersökning	Andel svar på dator	Andel svar på mobil	Andel svar på surfplatta
Den nationella SOM-undersökningen 2018	52	41	7
Den nationella SOM-undersökningen 2019	48	45	7
Den nationella SOM-undersökningen 2020	53	48	4
Den nationella SOM-undersökningen 2021	43	56	1
Den nationella SOM-undersökningen 2022	46	52	2
Den nationella SOM-undersökningen 2023	34	64	1
Den nationella SOM-undersökningen 2024	26	73	1

Precis som det finns åldersskillnader bland de som svarar på papper respektive webb återfinns en ojämn åldersfördelning bland de som svarar på dator, surfplatta respektive mobil. I åldersgruppen 16–69 åringar är mobilen det vanligaste verktyget att svara på av de som svarar på webben. I åldersgruppen 70+ är istället dator det vanligaste sättet att besvara enkäten. Bland de som svarade på webben återfinns en signifikant skillnad vad gäller svarsbortfall hos de som svarar på mobil, jämfört med de som svarar på dator, även under kontroll för kön och ålder.

Den nationella SOM-undersökningen 2024 kunde nås via webbkod, QR-kod samt SMS-länk. För halva urvalet ersattes det första och tredje SMS:et med ett meddelande via digital brevlåda, genom vilket urvalspersonerna kunde nå webbenkäten. Till följd av ett tekniskt missöde registrerades inte andel login via SMS-länk korrekt för de första två SMS-utskicken i undersökningen 2024.

5 Fältarbete

Fältarbetet för 2024 års nationella SOM-undersökning följde i stora drag samma upplägg som för tidigare år (Bergquist & Andersson, 2024), med några nämnvärda ändringar som kommer att avhandlas under denna rubrik. Utskick och insamling av enkäter utfördes för åttonde gången av det fristående undersökningsföretaget Institutet för kvalitetsindikatorer (Indikator), som svarade för den tekniska och praktiska delen av datainsamlingen såsom tryck och distribution av enkäter, påminnelser via post, skanning av de inkomna svaren, programmering av och insamling via de digitala enkäterna samt för påminnelser via SMS och digital brevlåda. SOM-institutet svarade för allt innehåll i utskick och enkäter.

SOM-institutet ansvarade även för framtagning av den fältplan som användes för SOM-undersökningarna. Fältperioden inleddes den 16 september och varade i 105 dagar, vilket är ungefär lika lång tid som under de senaste åren. Undersökningen stängde den 30 december.

Experiment i den nationella SOM-undersökningen 2024

Fältplanen för SOM-undersökningarna har under lång tid följt samma upplägg. SOM-institutet har dock vid flera tillfällen utvecklat fältplanen för att möta nya förutsättningar och utmaningar. När större förändringar i undersökningens upplägg görs föregås det av noggrant utvärderande experiment. Exempel på större förändringar är avskaffandet av telefonpåminnelser (Arkhede, 2018) och införandet

av incitament för att delta i undersökningen (Arkhed, Oscarsson & Vernersdotter, 2017). Utfallen av experiment som genomförs publiceras på SOM-institutets hemsida under fliken [Metodforskning](#).

I den nationella SOM-undersökningen 2024 genomfördes ett experiment för att utvärdera huruvida påminnelser skickade via digital brevlåda kan öka svarsfrekvensen. Utöver de postala utskicken av enkäter skickas vanligtvis fyra påminnelser via SMS till urvalspersonerna. Påminnelserna via SMS förutsätter att urvalet kan telefonnummersättas. Andelen av urvalet som har kunnat telefonnummersättas har varierat över åren men ligger runt 55 procent. Andelen av urvalet som har en digital brevlåda uppnår däremot drygt 70 procent och kan därmed möjliggöra att en högre andel av urvalet får påminnelserna. I experimentet byttes SMS 1 och SMS 3 ut mot en påminnelse via digital brevlåda för halva urvalet. SMS 2 och SMS 4 skickades till hela urvalet. En utförligare beskrivning av experimentet och planerade analyser finns att ta del av i [förregistreringen av experimentet](#) (Lundmark & Persson, 2024).

Fältplan och insatser

2024 års SOM-undersökningar inleddes den 9 september 2024 med utskick av ett aviseringskort som informerade respondenterna om att de blivit slumpmässigt utvalda att delta i årets undersökning (se tabell 5. En vecka senare påbörjades fältperioden då enkäten skickades ut tillsammans med ett följebrev, ett frankerat svarskuvert, en informationsbroschyr om SOM-institutets verksamhet, kort information på åtta olika språk, en penna och en godis. Under resterande del av fältperioden genomfördes en serie påminnelseinsatser per brev och per SMS³. Samtliga papperspåminnelser inklusive tack- och påminnelsekortet innehöll inloggningsuppgifter till webbenkäten samt en QR kod som tog respondenterna direkt till webbenkäten. Påminnelserna via SMS innehöll en länk till webbenkäten samt inloggningsuppgifter. De utvalda respondenterna kunde när som helst under fältperioden avsäga sin medverkan genom att ta kontakt med SOM-institutet varpå påminnelseinsatserna upphörde.

Totalt genomfördes 11 insatser (aviseringar och påminnelser), varav ett aviseringskort, fem postala utskick innehållande en enkät, ett tack- och påminnelsekort och fyra påminnelser via SMS. Nedanstående tabell redogör för fältplanen i sin helhet och listar de datum vid vilket varje insats skickades ut. I normalfallet medför ett postalt utskick att materialet når respondenten 2–4 arbetsdagar efter utskicksdatum, medan ett SMS når respondenten i princip direkt.

³ Till halva urvalet skickades även påminnelser till digital brevlåda vilket förklaras närmare i avsnittet om experiment i SOM-undersökningen 2024.

Tabell 5 Fältinsatser i SOM-undersökningarna 2024

9 sept	Utskick av aviseringsvykort
16 sept	Utskick av Missiv 1 – formulär, informationsbroschyr, information på åtta språk, information om hur man besvarar enkäten på webben, svarskuvert, penna och godis.
25 sept	Utskick av tack-/påminnevykort (med omslutande kuvert)
14 okt	Utskick av Missiv 2 – formulär och svarskuvert.
17 okt	Utskick av SMS 1 .
31 okt	Utskick av Missiv 3 – formulär och svarskuvert.
5 nov	Utskick av SMS 2 . Innehållande länk för att avböja medverkan i undersökningen.
18 nov	Utskick av Missiv 4 – formulär och svarskuvert.
21 nov	Utskick av SMS 3 . Innehållande länk för att avböja medverkan i undersökningen.
2 dec	Utskick av Missiv 5 – formulär, svarskuvert och bortfallsenkät.
5 dec	Utskick av SMS 4 . Innehållande länk för att avböja medverkan i undersökningen.
30 dec	Fältstopp

Under fältperioden skickades ett tackbrev ut till de respondenter som besvarat undersökningen. I början av fältperioden när inflödet var högt skickades tackbrev ut flera gånger i veckan. Senare under fältperioden när inflödet var lägre skickades tackbrev ut en gång i veckan. Tackbrevet innehöll en belöning i form av en trisslott till de respondenter som hade fyllt 18 år innan fältperiodens start. För de respondenter som var 17 år eller yngre när fältarbetet inleddes skickades i stället ett presentkort på ICA värt 50 SEK. Införandet av belöningarna är ett resultat av 2016 års metodologiska experiment då effekten av dessa testades i SOM-undersökningen i Göteborg. I experimentet framkom att belöningar i form av trisslotter hade positiv effekt på nettosvarsfrekvensen (mellan 4 och 6 procentenheter) utan att försämra datakvaliteten (Arkhede, Oscarsson och Vernersdotter, 2017). Från och med 2017 års SOM-undersökningar erbjuds denna belöning till samtliga svarande över 18 år.

Fältarbetet för 2024 års undersökning avslutades med att Institutet för kvalitetsindikatorer (Indikator) gjorde en slutskanning av inkomna enkäter och sammanställde en datafil som skickades till SOM-institutet för validering den 8 januari 2025. Den sista registrerade enkäten inkom den 7 januari. Vid datavalideringsprocessens slut oidentifierades enkäterna och alla kontaktuppgifter raderades. De fysiska enkäterna som kommit in förstördes i enlighet med bestämmelser om sekretessavfall.

Postala påminnelser

Utskick och påminnelser per post är stommen i SOM-undersökningarnas fältperiod. Ungefär 46 procent av det totala urvalet fick samtliga postala utskick då de varken svarade på enkäten eller hörde av sig för att avböja sin medverkan innan det sista utskicket gjordes.

Efter att aviseringskortet och den första pappersenkäten hade skickats ut påbörjades påminneinsatserna. Den första påminnelsen per post skickades ut som ett kuvertomslutet vykort där respondenterna tackades om de redan hade svarat och påmindes om att svara om de inte redan hade gjort det. De efterföljande påminnelserna innehöll ett kort brev med en inbjudan att svara på enkäten och en ny pappersenkät. Den sista påminnelsen per post innehöll, vid sidan av den ordinarie enkäten, en kort bortfallsenkät där de som ännu inte deltagit ombads att ange varför de inte svarat på undersökningen. Dessa svar redovisas som bortfall och analyseras i avsnitt 7 i föreliggande rapport.

SMS-påminnelser

Att använda SMS är en kostnadseffektiv påminnelsemetod som är enkel att administrera. Totalt telefonnummersattes 57 procent av urvalet över 18 år vid fältperiodens början. Yngre telefonnummersätts i lägre grad än äldre. Skevheten i telefonnummersättningen beror till stor del på att äldre i större utsträckning är etablerade med fasta bostadsorter och telefonnummer, vilket medför att det blir lättare att få tag i telefonnummer till dessa grupper. Tabell 6 visar telefonnummersättningsgraden för olika åldersgrupper av de urvalspersoner som gick till telefonnummersättning i 2024 års nationella SOM-undersökning.

Tabell 6 Andel telefonnummersatta (mobiltelefonnummer) per åldersgrupper, den nationella SOM-undersökningen 2024 (procent)

Samtliga	18–29 år	30–49 år	50–64 år	65+ år
57%	26%	57%	63%	69%

Tabell 7 redovisar det övergripande upplägget för SMS-påminnelser i den nationella SOM-undersökningen 2024. Totalt fyra SMS skickades ut under fältperioden. I samtliga SMS ingick en länk och inloggningsuppgifter till webbenkäten. I Appendix I finns en detaljerad beskrivning av samtliga SMS.

Tabell 7 SMS-utskick i den nationella SOM-undersökningen 2024

Utskick	Antal skickade SMS	Fältdag
1	4 296 ⁴	31
2	7 419	50
3	2 780 ²	66
4	4 879	80

Avböja medverkan

I undersökningen 2024 fick de respondenter som inte ville delta möjligheten att från och med SMS 2 klicka på en länk som gick till en bortfallsenkät där de kunde ange skäl till varför de inte ville delta. Tabell 8 redovisar alla som klickat på länken för att avböja sin medverkan. Resultaten över de som besvarade bortfallsenkäten redovisas i avsnitt 7. Att erbjuda en tidig utväg från undersökningen är positivt ur ett respondentperspektiv, för att på så sätt ge respondenterna en enkel väg att neka deltagande.

Texten om möjlighet att avböja medverkan i undersökningen via SMS löd:

”Vill du inte delta kan du klicka på följande länk: [länk till bortfallsenkät].”

Utfallet av att ha ett alternativ att avböja medverkan i undersökningen leder likt resultatet från ett experiment i 2016-års undersökning till ett större bortfall tidigt i fältperioden (Jansson, Tipple & Weissenbilder, 2018). Fördelarna med detta är flera, bland annat slipper respondenterna motta ett större antal utskick av enkäten vilket även är finansiellt och miljömässigt besparande. Nackdelarna är

⁴ Till halva urvalet skickades i stället en påminnelse till digital brevlåda vilket förklaras närmare i avsnittet om experiment i SOM-undersökningen 2024.

att man riskerar att missa respondenter som eventuellt hade svarat vid ett senare utskick av enkäten, om en möjlighet att avböja ej hade funnits tillgängligt.

Tabell 8 SMS: Antal avböjd medverkan, andel avböjd medverkan och andel av totalt bortfall, 2024 (procent)

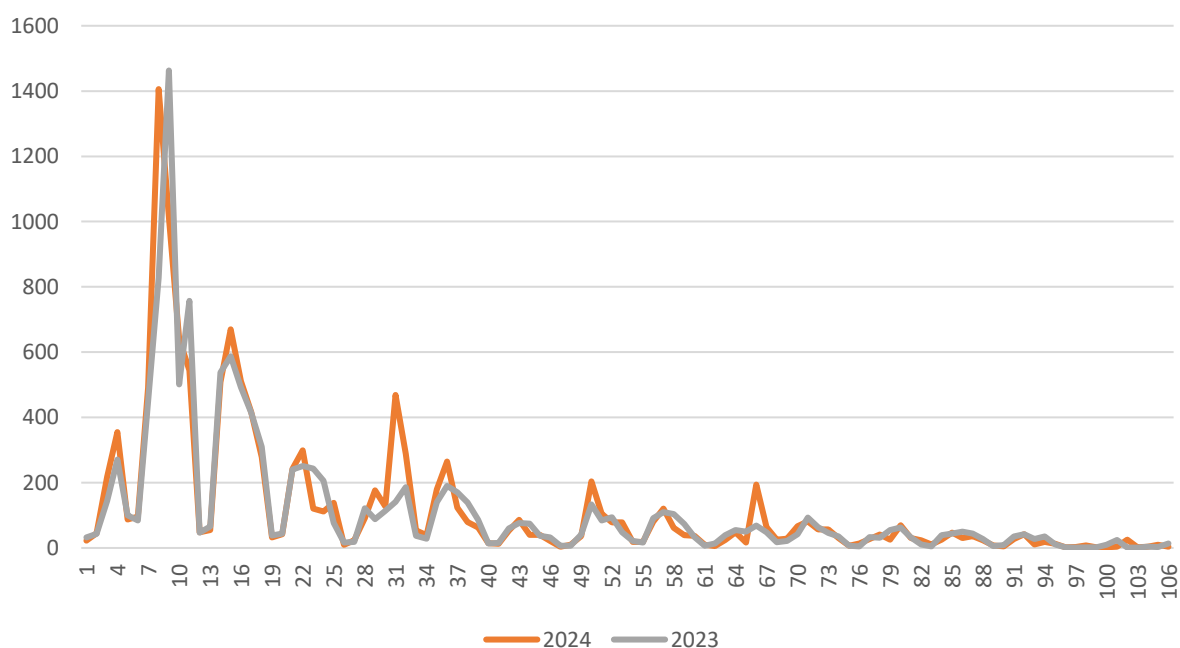
	Antal avböjd medverkan	Andel SMS-mottagare som avböjt medverkan	Andel av bortfall*
Den nationella SOM-undersökningen	1 503	20%	11%

Kommentar: *Avser andelen av det totala bortfallet i undersökningen.

6 Inflöde

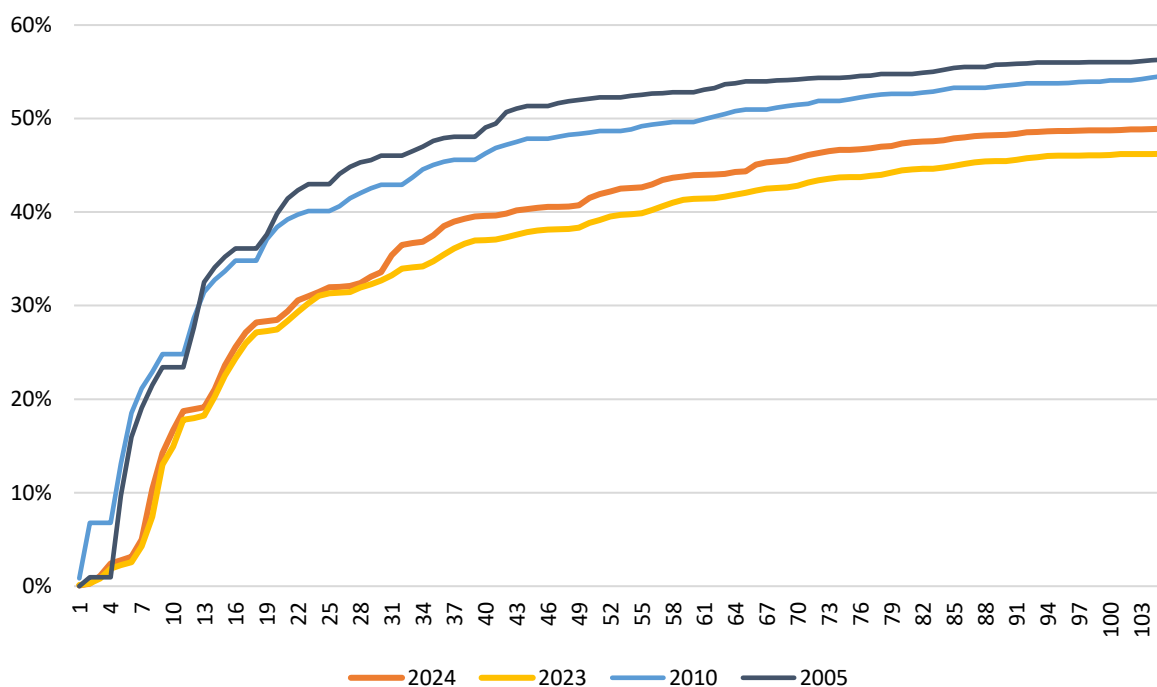
Den nationella SOM-undersökningen har under flera år uppvisat liknande inflödesmönster (se figur 2). Inflödet av ifyllda enkäter under fältperioden kommer i vågor, tydligt i fas med utskick, helger och påminnelseåtgärder. De första dagarnas höga toppar och djupa dalar är resultatet av det stora inflödet under vardagar och avsaknaden av inflöde under helgdagar.

Figur 2 Inflöde per dag i den nationella SOM-undersökningen 2023–2024 (antal enkäter)



De flesta respondenter som väljer att svara på en SOM-undersökning gör det redan under de första veckorna. Vid fältdag 30 var bruttosvarsfrekvensen för 2024 års nationella SOM-undersökning 34 procent och 82 procent av de slutgiltiga svaren kom in innan den första november (se figur 3).

Figur 3 Kumulativt inflöde av enkäter i den nationella SOM-undersökningen 2005, 2010, 2023–2024 (kumulativ procent av bruttourvalet)



30 dagar in i fältperioden ligger som tidigare nämnt bruttosvarsfrekvensen på 34 procent men genom att låta undersökningen vara i fält i ytterligare 75 dagar uppnår SOM-undersökningarna en bättre slutgiltig åldersmässig representativitet och en något lägre skattning av faktorer som politiskt intresse och regelbunden morgontidningsläsning, vilka brukar samvariera med bland annat ålder, kön och etableringsgrad i samhället och ofta används som referensvariabler.

I tabell 9 syns att längden på 2024 års undersöknings fältperiod avhjälpte initiala skevheter något i såväl svarsgruppens ålder som morgontidningsläsning och politiskt intresse. Tydligast skillnad mellan tidiga och sena skeden i svarsperioden är förändringen hos andelen 70–79 åringar. Bland de olika åldersgrupperna syns hur de mellan 20–39, som är svåra att nå under fältperioden, svarar i något större utsträckning när fältperioden hålls längre.

Tabell 9 Effekt av lång fältperiod på den nationella SOM-undersökningen 2024 (andel svar i olika grupper)

	16–19 år	20–29 år	30–39 år	40–49 år	50–59 år	60–69 år	70–79 år	80–89 år	90+ år	Total	Mycket intresserad av politik	Daglig morgn.tidn läsning
Fältdag 40	3,9	7,5	11,6	13,2	16,3	18,6	18,6	9,1	1,2	100,0	17,7	14,2
Sista fältdagen	4,4	8,8	12,9	14,0	16,5	17,6	16,6	8,0	1,2	100,0	17,1	12,9
Δ fältdag 40 och sista fältdag	+0,5	+1,3	+1,3	+0,8	+0,2	-1,0	-2,0	-1,1	-0,1		-0,6	-1,3

7 Svarsfrekvens och bortfall

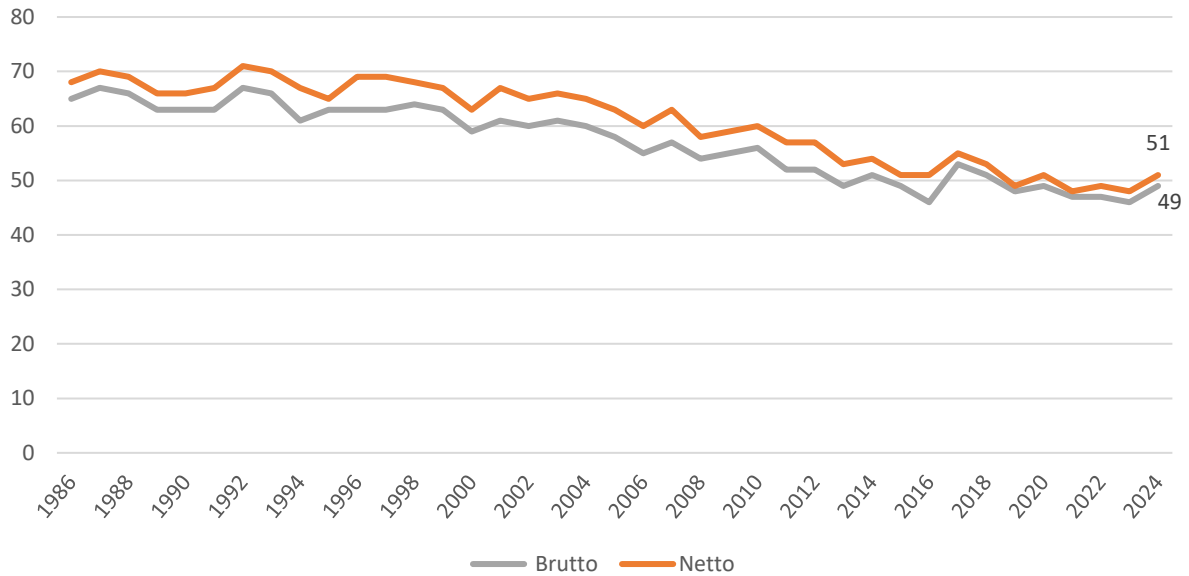
Från bruttourvalen räknar vi bort ett så kallat naturligt bortfall. Det naturliga bortfallet redogörs för senare i rapporten. Det kvarvarande nettourvalet ligger till grund för redovisningar av undersökningarnas svarsfrekvens. Nettosvarsfrekvensen för den nationella SOM-undersökningen 2024 var 51 procent. Mellan editionerna av den nationella SOM-undersökningen varierade nettosvarsfrekvensen mellan 50 och 52 procent.

Tabell 10 Svarsfrekvens för den nationella SOM-undersökningen 2024 totalt och per edition

	Totalt	Edition 1	Edition 2	Edition 3	Edition 4	Edition 5	Edition 6	Edition 7
Bruttourval	26 250	3 750	3 750	3 750	3 750	3 750	3 750	3 750
Naturligt bortfall	1 013	164	138	139	145	147	139	141
Nettourval	25 237	3 586	3 612	3 611	3 605	3 603	3 611	3 609
Vägran	1 765	242	213	278	263	270	229	270
Ej anträffade	10 594	1 478	1 522	1 468	1 541	1 490	1 556	1 539
Antal svarande	12 878	1 866	1 877	1 865	1 801	1 843	1 826	1 800
Svarsfrekvens brutto	49%	50%	50%	50%	48%	49%	49%	48%
Svarsfrekvens netto	51%	52%	52%	52%	50%	51%	51%	50%

Historiskt har SOM-undersökningarna uppvisat en mycket hög svarsfrekvens med en genomsnittlig nettosvarsfrekvens för alla de nationella undersökningarna 1986–2024 på 61 procent medan motsvarande siffra för bruttosvarsfrekvensen är 57 procent (figur 4). Svartsfrekvensen har, precis som i många andra undersökningsserier, sjunkit i jämn takt sedan början på 1990-talet till följd av lägre kontaktgrad och fler svarsvägrare. I och med införandet av incitament uppvisade dock undersökningen en tillfälligt stigande svartsfrekvens år 2017. Skillnaden mellan brutto- och nettosvartsfrekvensen i 2024 års undersökning är två procentenheter, vilket är på ungefär samma nivå som de senaste åren (se figur 4).

Figur 4 Brutto- och nettosvarsfrekvens i den nationella SOM-undersökningen 1986–2024 (procent)



Av tabell 11 framgår hur svarsbenägenheten i den nationella SOM-undersökningen varierar med könstillhörighet, ålder och geografisk hemvist över tid. I likhet med erfarenheterna från tidigare års SOM-undersökningar svarar kvinnor i större utsträckning än vad män gör. Av kvinnorna svarade 53 procent och av männen svarade 49 procent på SOM-undersökningen 2024. Denna könsskillnad är relativt konstant över tid då den genomsnittliga skillnaden i svarsfrekvens sedan millennieskiftet är fem procentenheter. Skillnaden mellan kvinnors och mäns svarsfrekvens i de sju editionerna varierar med mellan noll och nio procentenheter. Utöver det traditionellt något lägre antalet svarande i Stockholm och Sydsverige samt en högre andel svarande i mellersta Norrland går det inte att se några mönster i svarsfrekvensen för de olika geografiska regionerna i Sverige. Representativiteten i olika åldersgrupper medför en stor utmaning. De äldre åldersgrupperna svarar i lika stor omfattning nu som de gjorde i början av 2000-talet medan de yngre åldersgruppernas svarsfrekvens har varit sluttande. Införandet av incitament från och med 2017 års undersökningar var ett försök att hantera denna problematik, och trisslotter visade sig vara en mer effektiv belöning i de yngre åldersgrupperna än i de äldre (Arkhedde, Oscarsson & Vernersdotter, 2017).

Tabell 11 Nettosvarsfrekvens i olika grupper i den nationella SOM-undersökningen, 2004–2024 (procent)

		2004	2006	2008	2009	2010	2011	2012	2013*	2014	2015	2016	2017	2018	2019	2020	2021	2022	2023	2024	E1	E2	E3	E4	E5	E6	E7	Antal netto-urval 2024	
	Samtliga	65	60	58	59	60	57	57	52	54	51	51	55	53	49	51	48	49	48	51	52	52	52	50	51	51	50	25 237	
Kön	Kvinnor	67	64	62	61	64	60	58	54	56	54	53	58	55	51	54	52	51	51	53	52	54	54	53	52	55	51	12 584	
	Män	63	57	55	56	57	54	55	49	51	49	48	52	51	47	48	45	47	45	49	52	49	49	47	50	46	49	12 649	
Ålder	15–19 år ¹	55	49	46																									
	16–19 år				48	50	46	42	39	38	37	36	46	43	40	40	34	37	38	41	43	43	35	37	44	47	38	1 393	
	20–24 år	55	43	41	43	42	36	38	32	31	29	31	35	36	33	34	29	33	28	32	28	31	36	30	31	33	36	1 631	
	25–29 år	57	50	44	44	42	41	42	36	37	35	34	39	37	32	36	30	33	32	35	36	37	32	39	32	36	33	1 750	
	30–39 år	59	54	51	50	48	47	43	41	43	40	39	46	45	39	41	36	40	37	39	40	41	39	38	42	36	36	4 241	
	40–49 år	61	59	54	55	58	54	53	49	49	47	47	47	52	48	42	47	44	44	47	47	48	48	49	47	47	47	47	3 813
	50–59 år	69	67	65	66	67	63	63	57	59	56	54	57	54	52	52	52	51	50	54	57	54	53	52	53	53	54	3 954	
	60–69 år	78	73	75	74	76	74	74	69	71	69	68	69	67	65	65	64	59	61	64	65	65	65	64	64	65	62	3 527	
	70–79 år	79	71	76	73	81	77	77	72	76	74	75	78	74	72	73	70	66	69	69	70	70	70	67	71	69	69	3 080	
	80–85 år	65	67	65	70	76	73	70	63	65	71	67	70	72	65	64	66												
	80+ år ²																	67	64	63	62	64	69	59	66	63	64	1 848	
Region	Stockholm	61	56	53	57	55	52	52	50	51	47	47	51	50	47	49	46	46	47	49	50	52	51	48	48	49	45	5 838	
	Östra Mellansverige	65	63	60	58	60	58	55	53	54	51	53	57	53	50	51	49	49	49	52	50	56	50	49	55	53	54	4 044	
	Småland och öarna	70	62	61	62	66	59	60	52	58	53	52	58	56	51	50	50	51	49	52	53	52	53	53	49	51	52	2 058	
	Sydsverige	64	58	55	58	57	56	57	50	50	52	50	53	53	47	51	46	48	48	50	51	50	51	47	51	52	51	3 758	
	Västsverige	67	60	60	60	62	58	59	54	56	55	53	58	55	50	53	49	51	49	51	56	50	53	49	51	48	51	5 175	
	Norra Mellansverige	61	62	63	58	63	59	58	52	53	50	49	56	52	50	51	49	50	48	51	52	52	53	54	49	51	47	2 143	
	Mellersta Norrland	69	60	57	59	63	63	62	57	58	55	54	58	57	52	53	51	52	50	57	53	54	56	59	62	59	52	935	
	Övre Norrland	71	64	65	61	65	58	60	51	53	52	52	58	56	54	53	51	51	49	53	55	53	48	55	52	51	52	1 286	

Kommentar: Resultaten baseras på registerdata från Skatteverkets registertjänst Navet. ¹15-åringarna ingår inte i SOM-undersökningarna fr.o.m. 2009 varför resultaten inte är helt jämförbara beträffande yngsta åldersgruppen. *Endast edition 1–4. ²Under 2022 och 2023 var den över åldersgränsen 90, från och med 2024 slopas den övre åldersgränsen.

Kontaktgrad

En grundförutsättning för att få svar på SOM-undersökningarna är att enkäterna når de som blivit utvalda att delta i respektive undersökning. SOM-institutet använder sig av flera kontaktvägar under fältarbetets gång för att komma i kontakt med dem som ingår i urvalet (se avsnitt 5). Påminnelser genomförs via brev och SMS⁵.

Kontaktgraden avser andel personer i urvalet som SOM-institutet varit i kontakt med under undersökningens fältperiod. Samtliga personer i urvalet som på något sätt återkopplat till SOM-institutet under fältperioden noteras som bekräftad kontakt, även de som hör av sig för att avböja medverkan. Respondenter som vi inte haft bekräftad kontakt med kan ha mottagit och öppnat brevet och valt att inte svara på enkäten utan att informera SOM-institutet eller så har kontaktförsöken inte nått personerna. Kontaktgraden i tabell 12 är således en indikation på både kontaktsvårigheter och ointresse att svara. Kontaktgraden har minskat stadigt sedan 2011, men i och med SMS- och telefoninsatser, samt eventuellt kopplat till de införda incitamenten, sågs en tillfällig utjämning 2017. Under 2019 minskade dock kontaktgraden betydligt. Huvudanledningarna till den stora minskningen var att insatserna med telefonpåminnelser togs bort, att färre personer återkopplade till SOM-institutet samt ökade svårigheter att hitta telefonnummer till personerna i urvalet då bara mobilnummer nummersätts för sms-påminnelser. Under 2021–2022 minskade kontaktgraden återigen betydligt jämfört med 2020, främst till följd av lägre svarsfrekvens och att personer i lägre utsträckning hörde av sig till SOM-institutet. I 2023 års SOM-undersökning ökade kontaktgraden något, vilket till stor del berodde på en ökad telefonnummersättningsgrad. Även i undersökningen 2024 ökade kontakgraden åter och totalt återkopplade 57 procent av urvalet i den nationella SOM-undersökningen 2024 på något sätt till SOM-institutet.

Tabell 12 Bekräftad kontakt i den nationella SOM-undersökningen 2011–2024 (procent)

	Kontakt	Ej kontakt	Summa
2011	79,5	20,5	100
2012	78,1	21,9	100
2013	75,3	24,7	100
2014	71,4	28,6	100
2015	70,4	29,6	100
2016	68,9	31,1	100
2017	70,0	30,0	100
2018	66,3	33,6	100
2019	55,1	44,9	100
2020	56,8	43,2	100
2021	51,8	48,2	100
2022	52,4	47,6	100
2023	55,5	44,5	100
2024	57,0	43,0	100

Kommentar: Kategorin kontakt innefattar alla som SOM-institutet haft bekräftad kontakt med, d.v.s. alla som svarat på enkäten eller bortfallsenkäten, avböjt sin medverkan via någon av sms-påminnelserna eller på annat sätt hört av sig till SOM-institutet och meddelat att de inte önskar delta i undersökningen.

Kontaktgraden, som redovisas i detalj i tabell 13, visar bland annat att andelen postreturer (och därmed adress okänd) har varit relativt stabil sedan 2011. Andelen som inte gått att telefonnummersätta (och därmed utan telefonnummer) ökade stort 2019 jämfört med 2018.

⁵ Till halva urvalet skickades även påminnelser till digital brevlåda vilket förklaras närmare i avsnittet om experiment i SOM-undersökningen 2024.

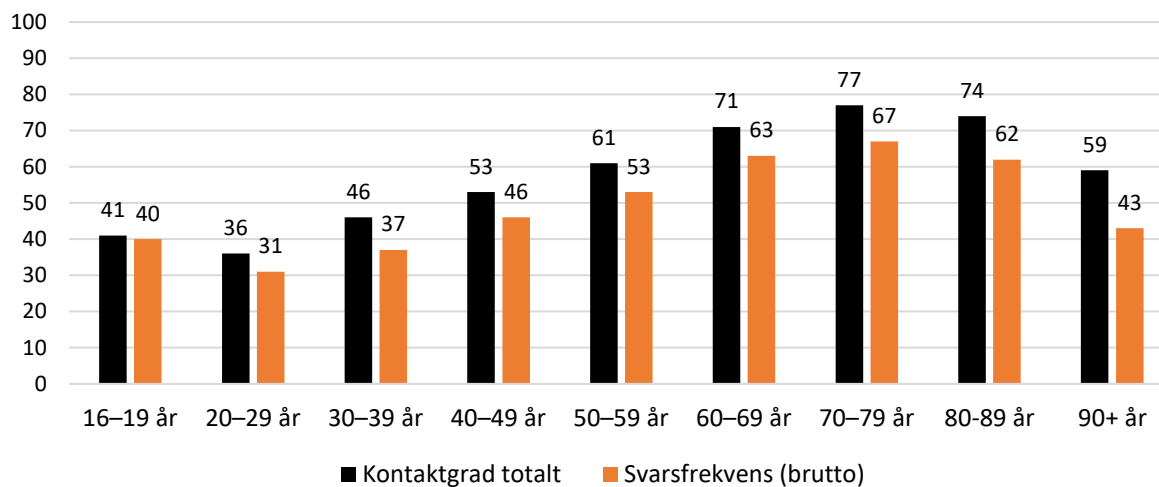
Huvudanledningen är att SOM-institutet inte längre telefonnummersätter fasta telefonnummer utan enbart mobilnummer på grund av borttagandet av telefonpåminnelser. År 2023 ökade kontaktgraden återigen jämfört med år 2022 då fler mobilnummer kunde telefonnummersättas, vilket även visas för 2024. Det som tydligast demonstrerar ökningen i kontaktgrad 2024 jämfört med 2023 är en ökad bruttosvarsfrekvens, det vill säga andelen ifyllda och inskickade enkäter.

Tabell 13 Kontaktmönster i den nationella SOM-undersökningen 2011–2024 (procent)

	Ej kontakt				Kontakt		Summa procent	Antal
	Adress okänd, utan telefonnummer	Adress okänd, med telefonnummer (ej svar på telefon)	Adress känd utan telefonnummer	Adress känd med telefonnummer (ej svar på telefon)	Ej inskickad enkät	Enkät ifylld och inskickad		
2011	2,0	0,1	14,8	3,7	27,0	52,4	100	9 000
2012	2,4	0,2	14,1	5,3	25,6	52,4	100	12 000
2013	1,9	0,1	16,0	6,6	26,0	49,4	100	17 000
2014	1,7	0,1	18,7	8,0	21,0	50,5	100	13 600
2015	1,6	0,2	19,1	8,7	21,9	48,5	100	17 000
2016	2,3	0,4	18,8	9,7	20,6	48,2	100	20 400
2017	1,6	0,1	20,3	7,9	17,0	53,0	100	20 400
2018	1,6	0,1	20,1	11,9	14,9	51,4	100	21 000
	Adress okänd utan mobilnummer	Adress okänd med mobilnummer	Adress känd utan mobilnummer	Adress känd med mobilnummer	Ej inskickade enkät	Enkät ifylld och inskickad		
2019	1,5	0,3	27,1	15,9	7,2	47,9	100	21 000
2020	1,9	0,4	28,3	12,6	7,3	49,5	100	22 500
2021	2,0	0,5	30,9	14,8	5,2	46,6	100	24 500
2022	2,3	0,2	32,5	12,5	5,4	47,0	100	26 250
2023	2,0	0,9	24,7	16,9	9,2	46,3	100	26 250
2024	1,6	1,0	23,6	16,7	8,0	49,1	100	26 250

Figur 5 visar hur kontakt- och svarsmonster varierar i urvalets olika åldersgrupper. Det är de yngre svarspersonerna som är klart svårast att etablera en kontakt med, vilket återspeglas i svarsfrekvensen. Bland personer i åldrarna 16–39 år är kontaktgraden endast mellan 36 och 46 procent. Kontaktgraden ökar stadigt upp i åldrarna och bland dem i åldrarna 70–79 år är det endast 23 procent som vi inte har någon bekräftad kontakt med. På grund av att den högre åldersgränsen tagits bort i 2024 års undersökning redovisas även kontaktgraden och svarsfrekvensen för gruppen som är över 90 år. I denna grupp är både kontaktgraden och svarsfrekvensen något lägre än i åldrarna 50–89 år. Kontaktgraden är dock högre för personer över 90 år än i de yngre åldersgrupperna. Differensen mellan bruttosvarsfrekvensen och bekräftad kontakt är mellan 1 och 16 procentenheter för samtliga åldersgrupper. Äldre hör i högre utsträckning av sig till SOM-institutet via post eller telefon för att avanmäla sin medverkan, oavsett om de tar kontakt själva eller genom ombud.

Figur 5 Bekräftad kontaktgrad och bruttosvarsfrekvens i olika åldrar i den nationella SOM-undersökningen 2024 (procent)



Svarsbortfall

Av de 13 372 personer som inte svarade på den nationella SOM-undersökningen 2024 var det 1 781 personer som SOM-institutet fick information kring varför de inte ville eller kunde delta i undersökningen. Det här avsnittet handlar om dessa personer.

Svarsbortfall och svarsvägran riskerar att leda till avvikelser från representativiteten mellan population och svarsgrupp, vilket måste tas i beaktande när materialet analyseras. Informationen om svarsbortfallet, alltså de respondenter som inte kan eller vill svara på enkäten, har inhämtats på flera sätt: direkt från respondenter eller anhöriga som hört av sig under fältarbetets gång, via den bifogade bortfallsenkäten med frågor om varför man inte önskar eller kan delta i undersökningen som följer med i sista påminnelsen och via länken att avböja sin medverkan i de tre sista sms-påminnelserna samt via Skatteverkets befolkningsregister.

Det naturliga bortfallet utgörs av den grupp av urvalet som inte *kan* delta i undersökningen på grund av att de är fysiskt eller mentalt oförmögna, avlidna, emigrerade eller har språksvårigheter som förhindrar dem från att fylla i enkäten. I undersökningen 2024 bestod den gruppen av 1 041 personer. Dessa personer avförs från bruttourvalet och inkluderas därmed inte i basen för beräkningarna av nettosvarsfrekvensen för SOM-undersökningarna.

Det naturliga bortfallet utgörs till största del av "adress okänd/flyttat" (tabell 14), se dock även information om täckningsfel i avsnitt 2. En mindre grupp utgörs av "fysiskt/mentalt oförmögen att svara" samt personer som registrerats som avlidna under fältperioden. De minsta grupperna naturligt bortfall utgörs av de som bor utomlands eller är bortresta under längre tid och därför inte är bosatta på den adress som de är folkbokförda på i Sverige samt "ej svensktalande/språksvårigheter".

Tabell 14 Kategorier av naturligt bortfall i den nationella SOM-undersökningen 2024 (procent)

Anledning	Procent
Adress okänd/flyttat	66
Fysiskt/mentalt oförmögen att svara	17
Avliden	8
Bor utomlands/bortrest på längre tid	7
Ej svensktalande/språksvårigheter	2
Summa procent	100
Antal personer	1 041

Mot bakgrund av att undersökningen definierar bort personer som är fysiskt och mentalt oförmögna att svara på enkäten och personer som själva eller via ombud meddelat att de inte kan svenska tillräckligt bra för att besvara enkäten, finns det anledning att betona att undersökningens resultat i första hand speglar en frisk, svensktalande befolkning.

Utöver det naturliga bortfallet registrerades även andra anledningar till att inte delta i undersökningarna. Genom att respondenterna på eget initiativ kontaktade SOM-institutet eller svarade på den bortfallsenkät som skickades ut i det sista postala utskicket samt som de kom till om de avböjde sin medverkan i någon av de tre sista sms-påminnelserna, möjliggjordes en kartläggning över av vilka anledningar personer valde att inte svara på SOM-undersökningarna. I undersökningen 2024 uppgick den gruppen till 740 personer. Kategoriseringen av olika anledningar gjordes efter ett förutbestämt kodschema men av olika personer (tabell 15). Andelen i respektive kategori ska därför tolkas med försiktighet men fungerar trots det som en fingervisning om vilka anledningar de som hör av sig, men väljer att avstå att svara på undersökningarna, anger.

Tabell 15 Specificerade skäl till att inte vilja delta i den nationella SOM-undersökningen 2024 (procent)

Anledning	Procent
Har inte tid	25
Vill av princip inte delta	23
För många frågor	9
Frågorna är ointressanta	3
Litar ej på anonymiteten	3
Frågorna är för svåra	2
Blandade skäl	1
Annat/ej uppgett specifikt skäl	34
Summa procent	100
Antal personer	740

Kommentar: De som, genom att klicka på en länk i ett påminnelse-sms, avböjde att delta i undersökningen men inte uppgav en anledning ingår ej i redovisningen. Se tabell 8 för redovisning av sms-utskick och möjligheten att avböja sin medverkan.

Utöver annat/ej uppgett specifikt skäl är det tidsbrist och principiella skäl som är de vanligaste orsakerna att inte svara. I 2024 års nationella undersökning var det 25 procent av de med känd orsak till svarsvägran som angav tidsbrist som främsta skäl till att avstå och 23 procent som angav att de inte ville delta av principiella skäl.

8 Representativitet

Vilka som svarar och vilka som inte svarar på en frågeundersökning har betydelse för tolkningen av undersökningens resultat. Om en viss grupp är underrepresenterad och samma grupps svar systematiskt skiljer sig från övrigas blir studiens resultat mindre giltiga för populationen som helhet. Om svarsbenägenheten i en grupp varierar påtagligt mellan åren kan det också förklara variationer i svarsmönster för enskilda frågor.

Vi har studerat vilka konsekvenser skevheterna i representativiteten har för undersökningens träffsäkerhet genom att vikta resultaten för kön, ålder och geografisk hemvist och jämföra utfallet i den viktade och oviktade gruppen. Markstedt (2014) visar att träffsäkerheten i attitydfrågor om politiska förslag och bedömningar av ekonomin är hög trots de sjunkande svarsfrekvenserna. Frågor om nyhetskonsumtion påverkas däremot något mer av att delar av befolkningen har en lägre representation i svarsunderlaget. De dalande svarsfrekvenserna har alltså en effekt på svarens träffsäkerhet i vissa typer av frågor där det existerar stora generationsskillnader.

Svarsgruppens sammansättning

För att kontrollera hur väl svarsgruppen speglar befolkningen jämförs fördelningen i de registervariabler som Skatteverket tillhandahåller i urvalet och svarsgruppen med den i befolkningen. Vi har redan konstaterat att män och unga svarar i lägre utsträckning än kvinnor och äldre personer vilket gör avtryck i svarsgruppens sammansättning. Det finns inga nämnvärda skillnader i den geografiska sammansättningen av svarspersoner jämfört med befolkningen som helhet. I tabell 16, 17 och 18 redovisas bruttourvalet, nettourvalet och svarsgruppens representativitet i fråga om kön, ålder och födelseland relativt befolkningen. Alla jämförelser avser den del av befolkningen som urvalet representerar, det vill säga Sveriges befolkning i åldrarna 16 år och äldre.

Fördelningen mellan kvinnor och män är 50/50 i befolkningen och så även i urvalet (vid avrundning till heltal). Bland de svarande i den nationella SOM-undersökningen 2024 är fördelningen 52/48 (tabell 16) med fördel kvinnor. I alla separata editioner med undantag för edition 1 är andelen kvinnor som svarat på undersökningen högre än i urvalet och omvänt för män.

Tabell 16 Könsfördelning bland urval och svarande jämfört med svenska befolkningen, den nationella SOM-undersökningen 2024 (procent)

	Befolkningsunderlag	Kvinnor	Män	Summa
	Befolkningen	50	50	100
Den nationella SOM-undersökningen edition 1–7	Bruttourval	50	50	100
	Nettourval	50	50	100
	Svarande totalt	52	48	100
<i>Edition 1</i>	<i>Bruttourval</i>	49	51	100
	<i>Nettourval</i>	50	50	100
	<i>Svarande</i>	49	51	100
<i>Edition 2</i>	<i>Bruttourval</i>	50	50	100
	<i>Nettourval</i>	50	50	100
	<i>Svarande</i>	52	48	100
<i>Edition 3</i>	<i>Bruttourval</i>	50	50	100
	<i>Nettourval</i>	50	50	100
	<i>Svarande</i>	52	48	100
<i>Edition 4</i>	<i>Bruttourval</i>	50	50	100
	<i>Nettourval</i>	50	50	100
	<i>Svarande</i>	53	47	100
<i>Edition 5</i>	<i>Bruttourval</i>	50	50	100
	<i>Nettourval</i>	50	50	100
	<i>Svarande</i>	51	49	100
<i>Edition 6</i>	<i>Bruttourval</i>	51	49	100
	<i>Nettourval</i>	51	49	100
	<i>Svarande</i>	56	44	100
<i>Edition 7</i>	<i>Bruttourval</i>	48	52	100
	<i>Nettourval</i>	48	52	100
	<i>Svarande</i>	49	51	100

Kommentar: Data om befolkningen, avgränsade till åldersintervallet 16 år och äldre, data om respektive urval är hämtade från registerdata och data om svarande från respondentens egen uppgift (registerdata i de fall uppgift saknas). Resultaten baseras delvis på data från Statistiska Centralbyrån.

En av de större skevheterna i representativitet hittar vi i åldersfördelningen bland svarspersoner jämfört med befolkningen. Åldersrepresentativiteten bland svarspersonerna skiljer sig mest åt från befolkningen bland 16–29-åringar som är underrepresenterade med sju procentenheter och 65+ åringar som är överrepresenterade med nio procentenheter (tabell 17). Skevheten i åldersfördelningen är större bland män än bland kvinnor.

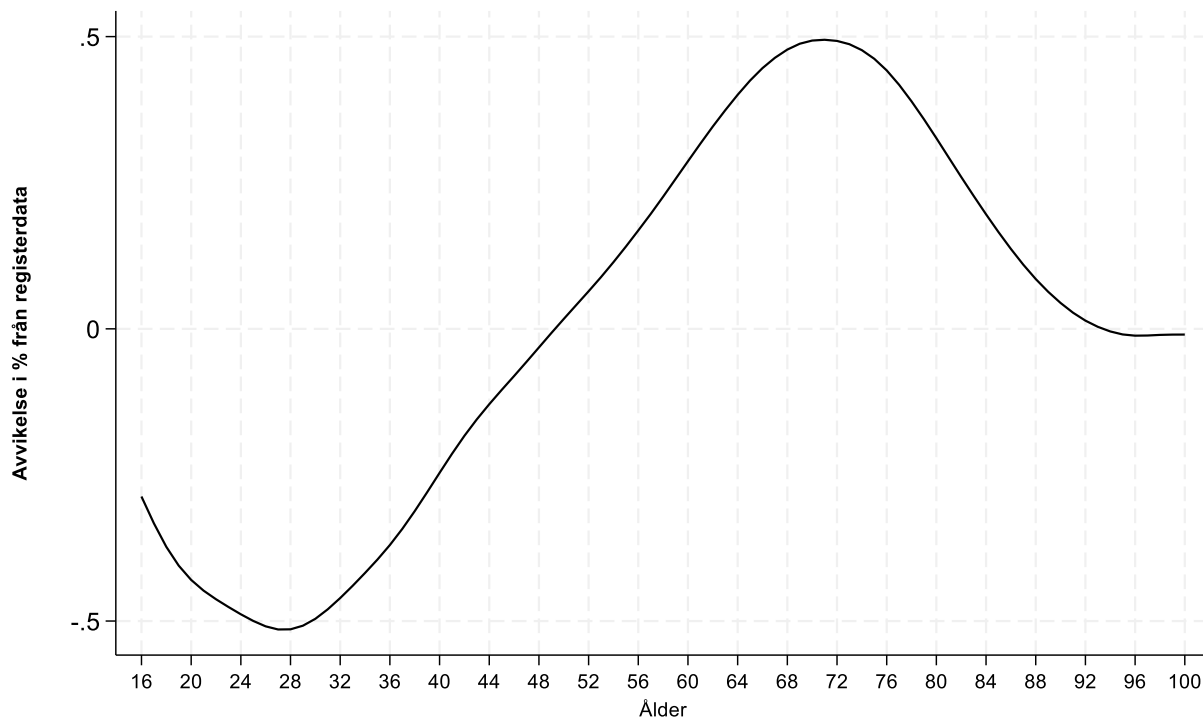
Tabell 17 Åldersgruppernas fördelning bland svarande och i urvalet jämfört med svenska befolkningen, den nationella SOM-undersökningen 2024 (procent)

	Befolkningsunderlag	16–29 år	30–49 år	50–64 år	65+ år	Summa
	Befolkning	20	33	22	25	100
Den nationella SOM-undersökningen edition 1–7	Bruttourval	19	32	23	26	100
	Nettourval	19	32	23	26	100
	Svarande	13	27	25	35	100
<i>Edition 1</i>	<i>Bruttourval</i>	19	31	23	27	100
	<i>Nettourval</i>	19	31	23	27	100
	<i>Svarande</i>	13	26	27	34	100
<i>Edition 2</i>	<i>Bruttourval</i>	19	31	24	26	100
	<i>Nettourval</i>	18	32	24	26	100
	<i>Svarande</i>	13	27	26	34	100
<i>Edition 3</i>	<i>Bruttourval</i>	19	33	22	26	100
	<i>Nettourval</i>	19	32	23	26	100
	<i>Svarande</i>	12	28	24	36	100
<i>Edition 4</i>	<i>Bruttourval</i>	19	31	22	28	100
	<i>Nettourval</i>	19	31	23	27	100
	<i>Svarande</i>	13	27	25	35	100
<i>Edition 5</i>	<i>Bruttourval</i>	20	32	23	25	100
	<i>Nettourval</i>	20	33	23	24	100
	<i>Svarande</i>	13	29	25	33	100
<i>Edition 6</i>	<i>Bruttourval</i>	19	33	22	26	100
	<i>Nettourval</i>	19	32	23	26	100
	<i>Svarande</i>	14	27	25	34	100
<i>Edition 7</i>	<i>Bruttourval</i>	20	32	22	26	100
	<i>Nettourval</i>	19	31	23	26	100
	<i>Svarande</i>	14	26	25	35	100

Kommentar: Data om befolkningen, avgränsade till åldersintervallet 16 år och äldre, data om respektive urval är hämtade från registerdata och data om svarande från respondentens egen uppgift (registerdata i de fall uppgift saknas). Resultaten baseras delvis på data från Statistiska Centralbyrån.

I figur 6 redovisas procentavvikelsen i svarsgruppen i förhållande till befolkningen bland de svarande i den nationella SOM-undersökningen med ett urval från hela landet. Ju närmare nollstreckat kurvan löper desto bättre är representativiteten. Personer under 50 år är underrepresenterade i SOM-undersökningarna, speciellt 20 till 30-åringar medan de över 50 år är överrepresenterade och då speciellt de mellan 60 och 80 år. Figurens utformning känns igen från tidigare år och har under ett flertal år följt samma mönster i över-/underrepresentation.

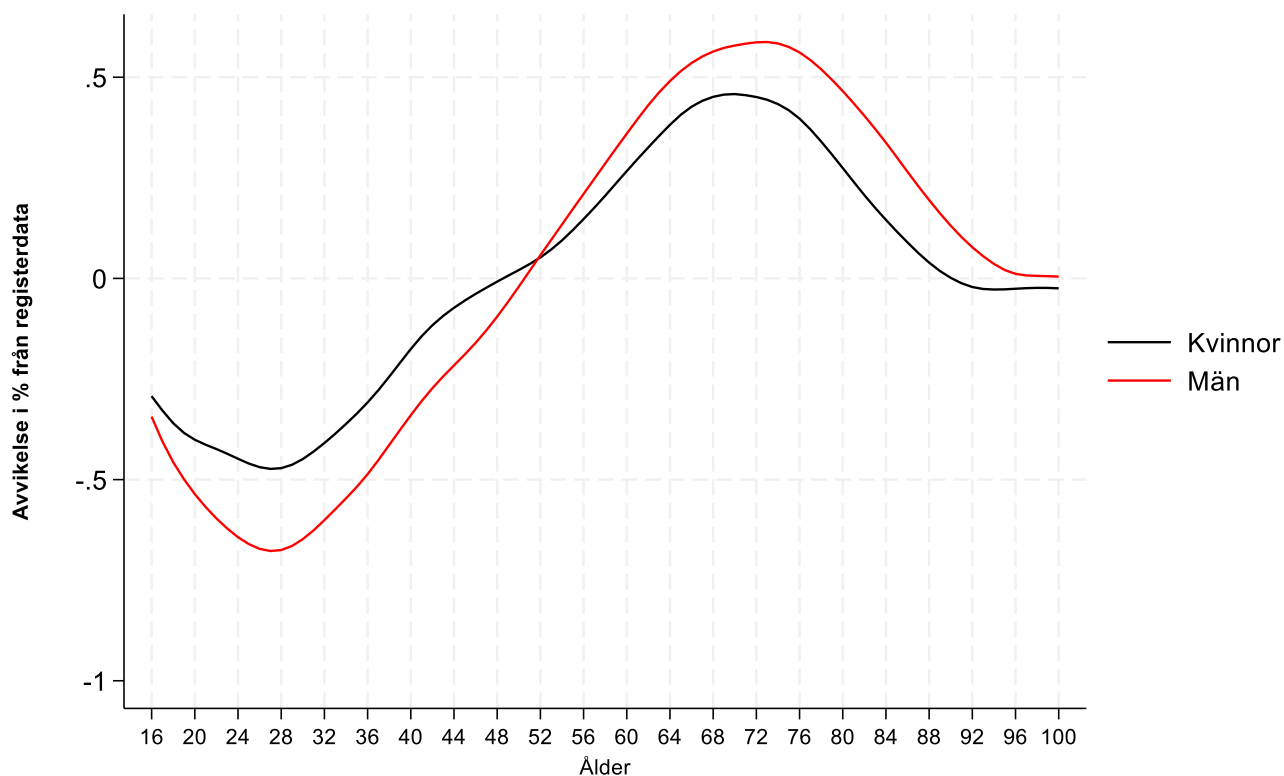
Figur 6 Åldersrepresentativitet i den nationella SOM-undersökningen i förhållande till befolkningen, 2024 (procentenheters avvikelse)



Kommentar: Nollstrecket motsvarar perfekt överensstämmelse med befolkningen. En positiv avvikelse från noll innebär en överrepresentation, en negativ avvikelse innebär en underrepresentation i förhållande till befolkningen. Data om befolkningen, avgränsade till åldersintervallet 16 år och äldre, baseras på data från Statistiska Centralbyrån. Grafen utjämnande och baserad på fraktionen 0,3 av medelvärdet av totala antalet observationer för varje värde.

I figur 7 redovisas procentavvikelsen i svarsgruppen för den nationella SOM-undersökningen i förhållande till befolkningen uppdelat på kvinnor och män. Ju närmare nollstrecket kurvan löper desto bättre är representativiteten. Figuren visar att det främst är äldre män som står för den tidigare presenterade högre svarsfrekvensen bland äldre, då män i något högre grad är överrepresenterade bland äldre svarande jämfört med kvinnor.

Figur 7 Åldersrepresentativitet i den nationella SOM-undersökningen efter kön i förhållande till befolkningen, 2024 (procentenheters avvikelse)



Kommentar: Se kommentar i figur 6.

Bland svarande är andelen som är födda i Sverige överrepresenterade jämfört med bruttourvalet (tabell 18). Utrikesfödda är däremot kraftigt underrepresenterade bland de svarande i undersökningen. En liten andel faller bort från urvalet som naturligt bortfall, med bristande språkkunskaper som dominerande skäl, men de flesta kategoriseras som svarsvägran/ej anträffade.

Jämförelserna mellan svarspersonernas och befolkningens demografiska sammansättning visar att SOM-undersökningarnas respondenter sammantaget speglar Sveriges befolkning väl i de flesta avseenden. De personer som är underrepresenterade i svarsgruppen tillhör grupper som ofta är mindre etablerade i samhället – yngre och utrikesfödda – där födelse land står för den största skevheten.

Tabell 18 Andel födda i Sverige och utrikesfödda bland svarande och i urvalet i den nationella SOM-undersökningen 2024 (procent)

	Född i Sverige	Född i annat land i Norden	Född i annat land i Europa	Född i land utanför Europa
Bruttourval	76,9	2,3	7,1	13,7
Svarande	84,5	2,4	5,4	7,7
Δ Urval och svar	+7,6	±0,1	-1,7	-6,0

Referenser

Arkhede, S., Oscarsson, H. & Vernersdotter, F. (2017). Incentivizing the SOM-surveys: Estimating the effects on questionnaire response rates. LORE methodological note 2017:1, Göteborgs universitet.

Arkhede, S (2018). Effects of telephone reminders on survey response rates in the SOM-surveys. LORE methodological note 2018:1, Göteborgs universitet.

Bergquist, J. & Andersson, C. (2024). Den nationella SOM-undersökningen 2023 - En metodöversikt. SOM-rapport 2024:4, Göteborgs universitet.

Jansson, D., Tipple, F., & Weissenbilder, M. (2018). SOM-undersökningarna 2017 - En metodöversikt. SOM-rapport nr 2018:31, Göteborgs universitet.

Lundmark, S. & Persson, K. (2024). The effects of using digital mailbox reminders.

https://osf.io/35fks/?view_only=15cdf0bccb5346478f60a6eba14eab28

Markstedt, E (2014). Representativitet och viktning - Riks-SOM som spegel av det svenska samhället 1986–2013. Rapport 2012:30 v2. SOM-institutet, Göteborgs Universitet.

Skatteverket (2024). Skatteverkets årsredovisning 2023.

<https://skatteverket.se/download/18.2fb39afe18dabf1e4d2be6/1708607422280/arsredovisning-skatteverket-2023-skv165-utgava32.pdf>

Appendix I. SMS-påminnelser i den nationella SOM-undersökningen 2024

Utskick 1

Till personer över 18 år:

Hej! Har du fått en enkät från SOM-institutet? Vi hoppas att du kan tänka dig att besvara den. Du kan välja att fylla i enkäten digitalt genom att gå in på www.gu.se/som/sms och ange följande sifferkombination: [sifferkombination]. Som tack för din medverkan får du en trisslott skickad till dig på posten. Tack! Annika Bergström

Till personer under 18 år:

Hej! Har du fått en enkät från SOM-institutet? Vi hoppas att du kan tänka dig att besvara den. Du kan välja att fylla i enkäten digitalt genom att gå in på www.gu.se/som/sms och ange följande sifferkombination: [sifferkombination]. Som tack för din medverkan får du ett presentkort värt 50 kronor på ICA. Presentkortet skickas på posten. Tack! Annika Bergström

Utskick 2

Till personer över 18 år:

Hej igen! Vi på SOM-institutet vid Göteborgs universitet är fortfarande intresserade av dina svar. Du kan välja att fylla i enkäten digitalt genom att gå in på www.gu.se/som/sms och ange följande sifferkombination: [sifferkombination]. Som tack får du en trisslott skickad till dig på posten. Vill du inte delta kan du klicka på följande länk: [Länk]. Tack! Annika Bergström

Till personer under 18 år:

Hej igen! Vi på SOM-institutet vid Göteborgs universitet är fortfarande intresserade av dina svar. Du kan välja att fylla i enkäten digitalt genom att gå in på www.gu.se/som/sms och ange följande sifferkombination: [sifferkombination]. Som tack får du ett presentkort värt 50 kronor på ICA. Vill du inte delta kan du klicka på följande länk: [Länk]. Tack! Annika Bergström

Utskick 3

Till personer över 18 år:

Hej igen! SOM-undersökningen pågår fortfarande och ditt svar är viktigt. Du kan välja att fylla i enkäten digitalt genom att gå in på www.gu.se/som/sms och ange följande sifferkombination: [sifferkombination]. Som tack får du en trisslott skickad till dig på posten. Vill du inte delta kan du klicka på följande länk: [Länk]. Tack! Annika Bergström

Till personer under 18 år:

Hej igen! SOM-undersökningen pågår fortfarande och ditt svar är viktigt. Du kan välja att fylla i enkäten digitalt genom att gå in på www.gu.se/som/sms och ange följande sifferkombination: [sifferkombination]. Som tack får du ett presentkort värt 50 kronor på ICA. Vill du inte delta kan du klicka på följande länk: [Länk]. Tack! Annika Bergström

Utskick 4

Till personer över 18 år:

Hej igen! SOM-undersökningen pågår fram till årsskiftet. Du kan välja att fylla i enkäten digitalt genom att gå in på www.gu.se/som/sms och ange följande sifferkombination: [sifferkombination]. Som tack får du en trisslott skickad till dig på posten. Resultaten presenteras under våren 2025. Vill du inte delta kan du klicka på följande länk: [Länk]. Tack! Annika Bergström

Till personer under 18 år:

Hej igen! SOM-undersökningen pågår fram till årsskiftet. Du kan välja att fylla i enkäten digitalt genom att gå in på www.gu.se/som/sms och ange följande sifferkombination: [sifferkombination]. Som tack får du ett presentkort värt 50 kronor på ICA. Resultaten presenteras under våren 2025. Vill du inte delta kan du klicka på följande länk: [Länk]. Tack! Annika Bergström

SOM-institutet vid Göteborgs universitet genomför årligen nationella och lokala frågeundersökningar och anordnar seminarier på temat Samhälle, Opinion och Medier.

SOM-institutet | Seminariegatan 1B | Box 710, 405 30 Göteborg
031 786 3300 | info@som.gu.se | www.gu.se/som-institutet

