

Scenkonst i Västsverige
GöteborgsOperan 2023

[SOM-rapport nr 2024:35]





Innehållsförteckning

Introduktion	4
Tabell 2 Besök på GöteborgsOperan, Göteborgs Stadsteater och Göteborgs Konserthus de senaste 12 månaderna bland befolkningen i Västsverige, Västra Götaland, Göteborgsregionen respektive Göteborgs kommun, 2023 (procent)	7
Tabell 3a Besök på scener, kulturinstitutioner och andra besöksmål de senaste 12 månaderna bland befolkningen i Västsverige 2023 (procent)	8
Tabell 3b Besök på scener, kulturinstitutioner och andra besöksmål de senaste 12 månaderna bland befolkningen i Västra Götaland 2023 (procent)	9
Tabell 3c Besök på scener, kulturinstitutioner och andra besöksmål de senaste 12 månaderna bland befolkningen i Göteborgsregionen ¹ , 2023 (procent)	10
Tabell 3d Besök på olika scener, kulturinstitutioner och andra besöksmål de senaste 12 månaderna bland befolkningen i Göteborgs Kommun, 2023 (procent)	11
Tabell 4 Besök på GöteborgsOperan, Göteborgs Stadsteater och Göteborgs Konserthus de senaste 12 månaderna, bland befolkningen i Västsverige, Västra Götaland, Göteborgsregionen samt Göteborgs kommun, 1995–2023 (procent)	12
Tabell 5 Besök på musik- och teaterscener de senaste 12 månaderna bland befolkningen i Västsverige samt den svenska befolkningen, 2003–2023 (procent)	13
Tabell 6a Besök på GöteborgsOperan de senaste 12 månaderna, bland befolkningen i olika geografiska områden i Västsverige, 2003–2023 (procent)	14
Tabell 6b Besök på GöteborgsOperan de senaste 12 månaderna, bland olika befolkningsgrupper i Västsverige, 2003–2023 (procent)	15
Tabell 6c Besök på GöteborgsOperan de senaste 12 månaderna, bland olika befolkningsgrupper i Västsverige, 2003–2023 (procent)	16
Tabell 7a Besök på Göteborgs Stadsteater de senaste 12 månaderna, bland befolkningen i olika geografiska områden i Västsverige, 2003–2023 (procent)	17
Tabell 7b Besök på Göteborgs Stadsteater de senaste 12 månaderna, bland olika befolkningsgrupper i Västsverige, 2003–2023 (procent)	18
Tabell 7c Besök på Göteborgs Stadsteater de senaste 12 månaderna, bland olika befolkningsgrupper i Västsverige, 2003–2023 (procent)	19
Tabell 8a Besök på Göteborgs Konserthus de senaste 12 månaderna, bland befolkningen i olika geografiska områden i Västsverige, 2003–2023 (procent)	20
Tabell 8b Besök på Göteborgs Konserthus de senaste 12 månaderna, bland olika befolkningsgrupper i Västsverige, 2003–2023 (procent)	21
Tabell 8c Besök på Göteborgs Konserthus de senaste 12 månaderna, bland olika befolkningsgrupper i Västsverige, 2003–2023 (procent)	22
Tabell 9a Besök på Göteborgs Stadsteater de senaste 12 månaderna bland dem som besökt GöteborgsOperan i Västsverige, 2023 (procent)	23
Tabell 9b Besök på Göteborgs Konserthus de senaste 12 månaderna bland dem som besökt GöteborgsOperan i Västsverige, 2023 (procent)	23
Tabell 10a Besök på GöteborgsOperan de senaste 12 månaderna bland dem som besökt Göteborgs Stadsteater, 2023 (procent)	24
Tabell 10b Besök på Göteborgs Konserthus de senaste 12 månaderna bland dem som besökt Göteborgs Stadsteater, 2023 (procent)	24

Tabell 11a	Besök på GöteborgsOperan de senaste 12 månaderna bland dem som besökt Göteborgs Konserthus, 2023 (procent)	25
Tabell 11b	Besök Göteborgs Stadsteater på de senaste 12 månaderna bland dem som besökt Göteborgs Konserthus, 2023 (procent)	25
Tabell 12	Samband mellan besöksfrekvens på olika kulturaktiviteter och att någon gång under de senaste 12 månaderna ha besökt GöteborgsOperan, 2023 (procent)	26
Tabell 13	Samband mellan besöksfrekvens på olika kulturaktiviteter och att någon gång under de senaste 12 månaderna ha besökt Göteborgs Stadsteater, 2023 (procent)	26
Tabell 14	Samband mellan besöksfrekvens på olika kulturaktiviteter och att någon gång under de senaste 12 månaderna ha besökt Göteborgs Konserthus, 2023 (procent)	27
Tabell 15a	Den geografiska sammansättningen av GöteborgsOperans publik jämfört med dess potentiella publik, 2023 (procent)	28
Tabell 15b	Den demografiska sammansättningen av GöteborgsOperans publik jämfört med dess potentiella publik, 2023 (procent)	29
Tabell 15c	Klassbakgrund, arbetsmarknadssituation samt ideologisk profil hos GöteborgsOperans publik jämfört med dess potentiella publik, 2023 (procent)	30
Tabell 16a	Den geografiska sammansättningen av Göteborgs Stadsteaters publik jämfört med dess potentiella publik, 2023 (procent)	31
Tabell 16b	Den demografiska sammansättningen av Göteborgs stadsteaters publik jämfört med dess potentiella publik, 2023 (procent)	32
Tabell 16c	Klassbakgrund, arbetsmarknadssituation samt ideologisk profil hos Göteborgs Stadsteaters publik jämfört med dess potentiella publik, 2023 (procent)	33
Tabell 17a	Den geografiska sammansättningen av Göteborgs Konserthus publik jämfört med dess potentiella publik, 2023 (procent)	34
Tabell 17b	Den demografiska sammansättningen av Göteborgs Konserthus publik jämfört med dess potentiella publik, 2023 (procent)	35
Tabell 17c	Klassbakgrund, arbetsmarknadssituation samt ideologisk profil hos Göteborgs Konserthus publik jämfört med dess potentiella publik, 2023 (procent)	36
Tabell 18a	Den demografiska sammansättningen av GöteborgsOperans, Göteborgs Stadsteaters och Göteborgs Konserthus publik som gått flera gånger under de senaste 12 månaderna i Västsverige, 2023 (procent)	37
Tabell 18b	Den ideologiska sammansättningen av GöteborgsOperans, Göteborgs Stadsteaters och Göteborgs Konserthus publik som gått flera gånger under de senaste 12 månaderna i Västsverige, 2023 (procent)	38
Figur 2	Besök på scener och andra kulturinstitutioner de senaste 12 månaderna, 2023 (procent)	39
Figur 3	Besök på GöteborgsOperan, Göteborgs Konserthus respektive Göteborgs Stadsteater de senaste 12 månaderna, 1998–2023 (procent)	40
Figur 4	Besök på GöteborgsOperan de senaste 12 månaderna efter delregion i Västsverige, 1998–2023 (procent)	41
Figur 5	Besök på Göteborgs Stadsteater de senaste 12 månaderna efter delregion i Västsverige, 2003–2023 (procent)	42



Figur 6	Besök på Göteborgs Konserthus de senaste 12 månaderna efter delregion i Västsverige, 1999–2023 (procent).....	43
Tabell 19a	Besök på GöteborgsOperan de senaste 12 månaderna, bland befolkningen i olika geografiska områden i Västsverige, 2023 (procent)	44
Tabell 19b	Besök på GöteborgsOperan de senaste 12 månaderna, bland olika befolkningsgrupper i Västsverige, 2023 (procent)	45
Tabell 19c	Besök på GöteborgsOperan de senaste 12 månaderna, bland olika befolkningsgrupper i Västsverige, 2023 (procent)	46
Tabell 20a	Besök på minst någon kulturaktivitet de senaste 12 månaderna, bland befolkningen i olika geografiska områden i Västsverige, 2023 (procent)	47
Tabell 20b	Besök på minst någon kulturaktivitet de senaste 12 månaderna, bland olika befolkningsgrupper i Västsverige, 2023 (procent)	48
Tabell 20c	Besök på minst någon kulturaktivitet de senaste 12 månaderna, bland olika befolkningsgrupper i Västsverige, 2023 (procent)	49
Tabell 21	Besök på GöteborgsOperan och minst någon kulturaktivitet ¹ de senaste 12 månaderna, bland boende i Göteborg och dess kranskommuner ² , 2023 (procent)	50

Introduktion

Sedan 1992 har SOM-institutet genomfört en regional undersökning i Västsverige. SOM-institutet är en centrumbildning vid Institutionen för journalistik, medier och kommunikation (JMG), Göteborgs universitet och har sin bakgrund i ett långvarigt samarbete mellan de två grundarinstitutionerna Statsvetenskapliga institutionen och Institutionen för journalistik, medier och kommunikation (JMG). Sedan 2017 är SOM-institutet även inrättat som en fakultetsgemensam forskningsinfrastruktur vid samhällsvetenskapliga fakulteten, Göteborgs universitet.

SOM-institutets rapportserie står för en betydande del av resultatredovisningen av SOM-undersökningarna. Resultat publiceras även i form av presentationer och djupare analyser i de återkommande forskarantologierna. Alla publikationer finns tillgängliga för nedladdning på SOM-institutets webbsida gu.se/som-institutet. En utförlig metoddokumentation från den västsvenska SOM-undersökningen 2023 finns tillgänglig på hemsidan.¹

Den västsvenska SOM-undersökningen 2023

Fältarbetet för den västsvenska SOM-undersökningen följer i huvudsak samma upplägg från år till år. Likt tidigare år använde 2023 års Västsvenska SOM-undersökning en undersökningsdesign som kallas blandad datainsamling (*mixed mode*) vilket innebar att data primärt samlades in via postenkäter, men respondenterna gavs även möjlighet att fylla i enkäten på internet.

Undersökningen skickades ut till ett sannolikhetsurval av befolkningen i Västsverige. Urvalsramen innefattade alla svenska och utländska medborgare som har sin primära adress i Västra Götalandsregionen eller Kungsbacka kommun och som är mellan 16 och 90 år. År 2023 ingick 6 000 personer i urvalet och enkäten innehöll 16 enkätsidor.

Svaren samlades in mellan den 18 september och 30 december 2023. En stor andel av svaren inkom tidigt och 30 dagar in i fältarbetet hade 70 procent av de slutgiltiga svaren kommit in. Under fältperioden genomfördes en serie påminnelser via post och SMS.

Svarsfrekvens och representativitet

Av det ursprungliga urvalet på totalt 6 000 personer var det 2 653 personer som besvarade och skickade in formuläret vilket motsvarar en nettosvarsfrekvens på 45 procent².

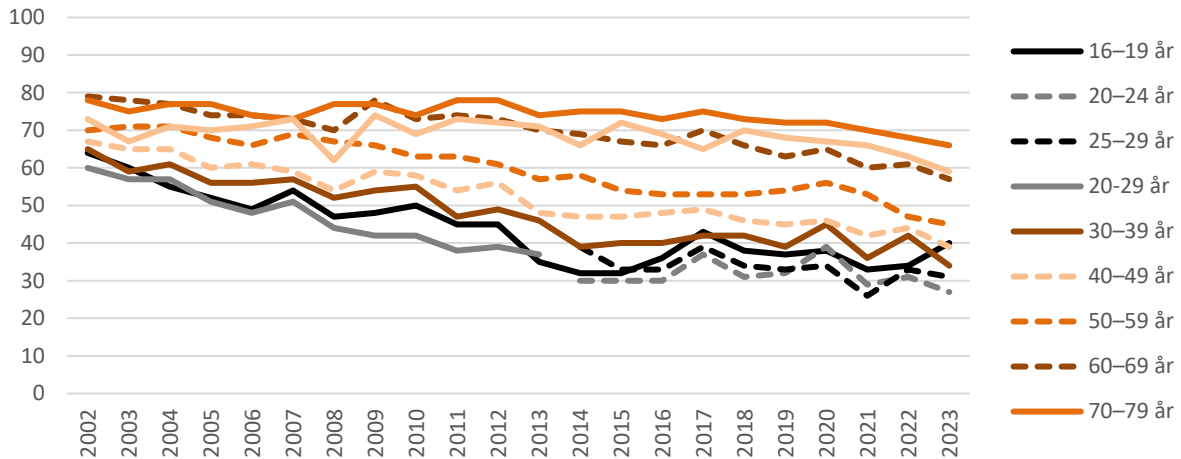
Vilka som svarar och vilka som inte svarar på en frågeundersökning har betydelse för tolkningen av undersökningens resultat. Om en viss grupp är underrepresenterad och samma grupps svar tenderar att skilja sig från övrigas blir studiens resultat mindre giltiga för populationen som helhet. Trots att knappt hälften av respondenterna inte svarar på enkäten är den demografiska representativiteten i svarsgruppen god i de flesta avseenden. I figur 1 görs det däremot tydligt att en lägre andel i de yngre åldersgrupperna svarar på den västsvenska SOM-undersökningen. Sedan 2017 får respondenterna en belöning i form av skraplott eller värdecheck efter inskickat svar. Tidigare forskning, samt experiment

¹ <https://www.gu.se/som-institutet/som-undersokningarna/metod-0>

² I nettosvarsfrekvensen har det så kallade naturliga bortfallet definierats bort. Till det naturliga bortfallet förs personer som är fysiskt eller mentalt oförmögna att svara på enkäten, personer som är avlidna, bortresta under större delen av fältperioden, emigrerade, har språksvårigheter eller inte alls talar svenska. Sammanlagt 162 personer, motsvarande 2,7 procent, har räknats bort som naturligt bortfall.

på SOM-institutet, visar att detta ger en positiv effekt på svarsfrekvensen och förbättrar de yngre åldersgruppernas representativitet.

Figur 1 Svartsfrekvens i olika åldersgrupper i den västsvenska SOM-undersökningen 2002–2023 (procent)



Kommentar: I den yngsta åldersgruppen ingick 15-åringar t o m 2008. I den äldsta åldersgruppen ingick 80–85 åringar t o m 2021. Från 2022 ingår 80–90 åringar i den äldsta åldersgruppen.

Träffsäkerheten i attitydfrågor om politiska förslag och bedömningar av ekonomin är hög trots variationen i svarsfrekvens mellan olika åldersgrupper. Frågor där det existerar större generationsskillnader, exempelvis nyhetskonsumtion, påverkas däremot något mer av att delar av befolkningen har en lägre representation i svarsunderlaget³.

Procentskattningar och felmarginaler

SOM-undersökningarna bygger på ett slumpmässigt urval. Resultat från sådana urvalsundersökningar är alltid förknippade med en osäkerhet som kan uttryckas i form av en felmarginal. Med hjälp av en felmarginal går det att beräkna ett konfidensintervall kring till exempel en procentskattning. Vi kan förvänta oss att procenttalet för hela populationen befinner sig inom konfidensintervallet i 95 fall av 100 i en tänkt situation med många upprepade mätningar. Att vara medveten om felmarginalen gör att vi lättare undviker att dra slutsatser om förändringar eller gruppskillnader som enbart beror på slumpen. Tabellen nedan ger några exempel på hur stor felmarginalen är vid olika gruppstorlekar och procentskattningar.

Tabell 1 Lathund för procentskattningar vid olika gruppstorlekar (felmarginaler och procentenheter)

Skattning	100	200	400	800	1000	2000
50 procent	±9,8	±6,9	±4,9	±3,5	±3,1	±2,2
30 procent	±9,0	±6,4	±4,5	±3,2	±2,8	±2,0
10 procent	±5,9	±4,2	±2,9	±2,1	±1,9	±1,3
6 procent	±4,7	±3,3	±2,3	±1,6	±1,5	±1,0
2 procent	±2,7	±1,9	±1,4	±1,0	±0,9	±0,6

³ Elias Markstedt (2014) Representativitet och viktning. SOM-rapport 2014:20, SOM-institutet, Göteborgs universitet.

SOM-institutet har i samverkan med Göteborgs stadsteater undersökt västsvenskarnas besök på Göteborgsoperan, Göteborgs Stadsteater och Göteborgs konserthus i 2023 års västsvenska SOM-undersökning. Rapporten är framtagen av biträdande undersökningsledare Klara Persson. För frågor, kontakta SOM-institutet på info@som.gu.se eller 031 786 3300.

Delregionerna som används i följande resultatredovisning är indelade i enlighet med indelningen i kommunförbund: *Göteborgsregionen*: Ale, Alingsås, Göteborg, Härryda, Kungsbacka, Kungälv, Lerum, Lilla Edet, Mölndal, Partille, Stenungsund, Tjörn och Öckerö; *Sjuhärad*: Bollebygd, Borås, Herrljunga, Mark, Svenljunga, Tranemo, Ulricehamn och Vårgårda; *Skaraborg*: Essunga, Falköping, Grästorp, Gullspång, Götene, Hjo, Karlsborg, Lidköping, Mariestad, Skara, Skövde, Tibro, Tidaholm, Töreboda och Vara; *Fyrbodal*: Bengtsfors, Dals-Ed, Färgelanda, Lysekil, Munkedal, Orust, Sotenäs, Strömstad, Tanum, Trollhättan, Uddevalla, Vänersborg, Mellerud och Åmål.



Tabell 2 Besök på GöteborgsOperan, Göteborgs Stadsteater och Göteborgs Konserthus de senaste 12 månaderna bland befolkningen i Västsverige, Västra Götaland, Göteborgsregionen respektive Göteborgs kommun, 2023 (procent)

	Flera gånger	Någon gång	Ingen gång	Skulle vilja	Känner ej till	Summa procent	Antal personer
<i>Västsverige¹</i>							
GöteborgsOperan	4	15	54	25	2	100	2 539
Göteborgs Stadsteater	2	9	60	26	3	100	2 540
Göteborgs Konserthus	4	10	54	29	3	100	2 540
<i>Västra Götaland</i>							
GöteborgsOperan	4	15	54	25	2	100	2 397
Göteborgs Stadsteater	2	9	60	26	3	100	2 398
Göteborgs Konserthus	4	10	55	28	3	100	2 398
<i>Göteborgsregionen²</i>							
GöteborgsOperan	6	20	47	25	2	100	1 500
Göteborgs Stadsteater	3	12	57	26	2	100	1 501
Göteborgs Konserthus	6	14	48	30	2	100	1 501
<i>Göteborgs kommun</i>							
GöteborgsOperan	8	22	44	25	1	100	788
Göteborgs Stadsteater	4	15	53	27	1	100	789
Göteborgs Konserthus	7	16	44	31	2	100	788

Kommentar: Frågan lyder: 'Har du under de senaste 12 månaderna besökt följande?'. Svarsalternativ: 'Flera gånger'; 'Någon gång'; 'Ingen gång'; 'Har ej besökt men skulle gärna vilja besöka'; 'Känner ej till'. Procentbasen utgörs av de som besvarat någon delfråga.

¹ Västsverige avser boende i Västra Götaland samt Kungsbacka. ²Göteborgsregionen avser kommunerna Ale, Alingsås, Göteborg, Härryda, Kungsbacka, Kungälv, Lerum, Lilla Edet, Mölndal, Partille, Steungnsund, Tjörn och Öckerö.

Källa: Den västsvenska SOM-undersökningen 2023.



Tabell 3a Besök på scener, kulturinstitutioner och andra besöksmål de senaste 12 månaderna bland befolkningen i Västsverige 2023 (procent)

	Flera gånger	Någon gång	Ingen gång	Skulle vilja	Känner ej till	Summa procent	Antal svar
Liseberg	13	30	41	15	1	100	2 538
Kinneulle	8	13	55	17	7	100	2 540
Universeum	5	18	55	21	1	100	2 539
Göteborgs Konstmuseum	5	11	58	23	3	100	2 539
GöteborgsOperan	4	15	54	25	2	100	2 539
Göteborgs Konserthus	4	10	54	29	3	100	2 540
Halle- och Hunneberg	4	9	62	14	11	100	2 540
Pustervik	4	8	63	17	8	100	2 541
Varnhems klosterkyrka	3	12	59	17	9	100	2 541
Göteborgs Stadsteater	2	9	60	26	3	100	2 540
Nordiska akvarellmuseet	2	9	61	21	7	100	2 540
Vara konserthus	2	6	66	19	7	100	2 540
Textilmuseet i Borås	1	7	69	17	6	100	2 540
Vitlycke museum	1	4	67	15	13	100	2 541

Kommentar: Frågan lyder: 'Har du under de senaste 12 månaderna besökt följande?'. Svarsalternativ: 'Flera gånger'; 'Någon gång'; 'Ingen gång'; 'Har ej besökt men skulle gärna vilja besöka'; 'Känner ej till'. Procentbasen utgörs av de som besvarat någon delfråga.

Källa: Den västsvenska SOM-undersökningen 2023.



Tabell 3b Besök på scener, kulturinstitutioner och andra besöksmål de senaste 12 månaderna bland befolkningen i Västra Götaland 2023 (procent)

	Flera gånger	Någon gång	Ingen gång	Skulle vilja	Känner ej till	Summa procent	Antal svar
Liseberg	13	30	41	15	1	100	2 396
Kinneulle	8	13	56	16	7	100	2 398
Universeum	5	18	56	20	1	100	2 397
Göteborgs Konstmuseum	5	11	58	23	3	100	2 397
GöteborgsOperan	4	15	54	25	2	100	2 397
Göteborgs Konserthus	4	10	55	28	3	100	2 398
Halle- och Hunneberg	4	9	62	14	11	100	2 398
Pustervik	4	8	63	17	8	100	2 399
Varnhems klosterkyrka	3	12	59	17	9	100	2 399
Göteborgs Stadsteater	2	9	60	26	3	100	2 398
Nordiska akvarellmuseet	2	9	61	21	7	100	2 398
Vara konserthus	2	6	66	19	7	100	2 398
Textilmuseet i Borås	1	7	69	17	6	100	2 398
Vitlycke museum	1	4	67	15	13	100	2 399

Kommentar: För frågans lydelse se tabell 3a. Procentbasen utgörs av de som besvarat någon delfråga.

Källa: Den västsvenska SOM-undersökningen 2023.

Tabell 3c Besök på scener, kulturinstitutioner och andra besöksmål de senaste 12 månaderna bland befolkningen i Göteborgsregionen¹, 2023 (procent)

	Flera gånger	Någon gång	Ingen gång	Skulle vilja	Känner ej till	Summa procent	Antal svar
Liseberg	15	35	36	13	1	100	1 500
Göteborgs Konstmuseum	7	16	52	23	2	100	1 500
GöteborgsOperan	6	20	47	25	2	100	1 500
Göteborgs Konserthus	6	14	48	30	2	100	1 501
Universeum	6	22	52	19	1	100	1 502
Pustervik	6	12	59	18	5	100	1 502
Göteborgs Stadsteater	3	12	57	26	2	100	1 501
Nordiska akvarellmuseet	3	12	58	22	5	100	1 501
Kinneulle	2	8	63	18	9	100	1 502
Varnhems klosterkyrka	1	7	63	17	12	100	1 502
Textilmuseet i Borås	1	6	69	18	6	100	1 501
Halle- och Hunneberg	1	5	65	15	14	100	1 502
Vitlycke museum	1	3	68	15	13	100	1 502
Vara konserthus	1	3	68	19	9	100	1 502

Kommentar: För frågans lydelse se tabell 3a. Procentbasen utgörs av de som besvarat någon delfråga.

¹ Göteborgsregionen avser kommunerna Ale, Alingsås, Göteborg, Härryda, Kungälv, Lerum, Lilla Edet, Mölndal, Partille, Steungnsund, Tjörn och Öckerö.

Källa: Den västsvenska SOM-undersökningen 2023.



Tabell 3d Besök på olika scener, kulturinstitutioner och andra besöksmål de senaste 12 månaderna bland befolkningen i Göteborgs Kommun, 2023 (procent)

	Flera gånger	Någon gång	Ingen gång	Skulle vilja	Känner ej till	Summa procent	Antal svar
Liseberg	18	36	34	11	1	100	789
Göteborgs Konstmuseum	10	20	45	23	2	100	788
GöteborgsOperan	8	22	44	25	1	100	788
Universeum	8	22	49	20	1	100	789
Pustervik	8	16	56	16	4	100	789
Göteborgs Konserthus	7	16	44	31	2	100	788
Göteborgs Stadsteater	4	15	53	27	1	100	789
Nordiska akvarellmuseet	3	12	57	23	5	100	789
Kinneulle	2	8	63	17	10	100	789
Varnhems klosterkyrka	1	7	62	16	14	100	789
Textilmuseet i Borås	1	6	70	17	6	100	788
Halle- och Hunneberg	1	4	66	14	15	100	789
Vitlycke museum	1	3	68	14	14	100	789
Vara konserthus	1	2	68	19	10	100	789

Kommentar: För frågans lydelse se tabell 3a. Procentbasen utgörs av de som besvarat någon delfråga.

Källa: Den västsvenska SOM-undersökningen 2023

Tabell 4 Besök på GöteborgsOperan, Göteborgs Stadsteater och Göteborgs Konserthus de senaste 12 månaderna, bland befolkningen i Västsverige, Västra Götaland, Göteborgsregionen samt Göteborgs kommun, 1995–2023 (procent)

	1995	1996	1997	1998	1999	2002	2003	2004	2005	2006	2007	2008	2009	2010	2011	2012	2013	2014	2015	2016	2017	2018	2019	2020	2021	2022	2023	Antal svar 2023
<i>Västsverige¹</i>																												
GöteborgsOperan	-	-	-	25	24	24	20	22	22	22	23	21	21	22	22	19	21	19	20	22	22	23	23	16	4	15	19	2 539
Göteborgs Stadsteater	-	-	-	-	-	-	14	15	14	14	13	14	12	14	13	13	13	14	15	16	14	15	14	10	4	11	11	2 540
Göteborgs Konserthus	-	-	-	-	15	15	14	16	16	16	17	16	16	18	18	14	16	-	16	18	16	16	15	10	3	12	14	2 540
<i>Västra Götaland²</i>																												
GöteborgsOperan	-	-	-	25	24	23	20	22	21	22	23	21	20	22	22	19	19	19	19	22	21	23	23	16	4	15	19	2 397
Göteborgs Stadsteater	-	-	-	-	-	-	13	14	14	13	13	14	12	13	13	13	13	14	15	16	15	15	14	9	4	11	11	2 398
Göteborgs Konserthus	-	-	-	-	15	15	14	16	16	16	17	16	16	18	18	14	16	-	16	17	16	16	15	10	3	12	14	2 398
<i>Göteborgsregionen³</i>																												
GöteborgsOperan	28	33	32	37	36	34	29	31	31	31	31	30	28	29	30	27	28	27	27	31	30	30	30	21	6	21	26	1 500
Göteborgs Stadsteater	22	24	18	-	-	-	21	22	22	21	18	21	18	20	20	20	20	21	22	22	21	23	21	13	5	16	16	1 501
Göteborgs Konserthus	20	20	17	-	23	24	22	25	26	25	26	24	24	26	-	22	23	-	24	26	24	22	21	15	5	18	20	1 501
<i>Göteborgs kommun</i>																												
Göteborgs-Operan	30	36	34	39	37	37	32	34	32	32	35	34	31	31	33	30	29	31	31	34	34	33	34	25	7	25	30	788
Göteborgs Stadsteater	26	29	20	-	-	-	25	26	26	24	22	25	21	24	24	24	24	25	27	27	24	28	24	16	7	19	19	789
Göteborgs Konserthus	23	24	20	-	28	27	24	28	29	31	30	28	28	31	-	26	27	-	28	31	30	27	25	18	6	20	23	788

Kommentar: För frågans lydelse samt procentbas, se tabell 2. Frågeformuleringen har förändrats något under mätperioden. Fr.o.m. 2006 års undersökning inkluderades svarsalternativet 'Har ej besökt men skulle gärna vilja besöka', och fr.o.m. 2007 års undersökning även 'Känner ej till'. Frågan om scener och andra besöksmål ingick inte alls i 2000 och 2001 års undersökningar. Streck (-) = frågan ej ställd. ¹ Västsverige avser boende i Västra Götaland samt Kungsbacka. ² Området omfattades inte av den västsvenska undersökningen före 1998. ³ Göteborgsregionen avser kommunerna Ale, Alingsås, Göteborg, Härryda, Kungsbacka, Kungälv, Lerum, Lilla Edet, Mölndal, Partille, Steungnsund, Tjörn och Öckerö.

Källa: De västsvenska SOM-undersökningarna 1995–2023.

Tabell 5 Besök på musik- och teaterscener de senaste 12 månaderna bland befolkningen i Västsverige samt den svenska befolkningen, 2003–2023 (procent)

	2003	2004	2005	2006	2007	2008	2009	2010	2011	2012	2013	2014	2015	2016	2017	2018	2019	2020	2021	2022	2023	Antal svar 2023
<i>Västsverige</i>																						
GöteborgsOperan	20	22	22	22	23	21	21	22	22	19	21	19	20	22	22	23	23	16	4	15	19	2 539
Göteborgs Stadsteater	14	15	14	14	13	14	12	14	13	13	13	14	15	16	14	15	14	10	4	11	11	2 540
Göteborgs Konserthus	14	16	16	16	17	16	16	18	18	14	16	-	16	18	16	16	15	10	3	12	14	2 540
Opera/musikal/dans	24	28	30	27	-	29	27	25	25	23	29	24	23	23	30	31	28	19	8	23	27	2 523
Konsert med klassisk musik	-	-	-	16	-	16	15	15	14	13	16	15	15	14	16	16	15	11	6	11	14	2 522
Rock-/popkonsert	31	33	35	30	31	32	35	31	32	33	36	35	35	38	39	40	40	25	11	40	42	2 523
Teater	38	41	42	37	-	43	42	42	38	36	45	40	39	33	34	34	32	21	13	27	30	2 524
<i>Sverige</i>																						
Klassisk konsert, opera	-	-	-	-	15	15	16	16	17	18	19	18	17	-	19	19	18	13	5	17	22	1 716
Rock-/popkonsert	31	32	29	30	27	31	31	31	31	33	34	34	33	-	36	36	36	20	9	39	41	1 719
Musikal	-	-	-	-	28	34	30	29	26	26	28	-	-	-	-	-	-	-	-	26	32	1 701
Teater	42	39	42	44	43	42	40	40	39	40	41	42	40	55	39	39	37	24	11	35	41	3 417
Balett/dansföreställning	-	-	-	-	11	12	11	11	9	-	-	14	12	-	11	10	10	6	4	13	14	1 719
Sjungit i kör/spelat musikinstrument	-	-	-	-	20	21	21	21	19	23	24	-	-	21	20	20	17	19	-	20	20	3 406
Spelat musikinstrument	-	-	-	-	-	-	-	-	-	-	-	-	-	-	-	-	-	-	19	21	22	1 716
Sjungit i kör	-	-	-	-	-	-	-	-	-	-	-	-	-	-	-	-	-	-	4	6	8	1 719
Sett på föreställning/ konsert digitalt	-	-	-	-	-	-	-	-	-	-	-	-	-	-	-	-	-	-	29	-	32	1 717

Kommentar: Frågorna till grund för resultaten skiljer sig något åt. För frågornas lydelse angående GöteborgsOperan, Göteborgs Stadsteater samt Göteborgs Konserthus se tabell 2. För frågan om kulturbesök mer allmänt var svarsalternativen 'Ingen gång'; 'Någon gång de senaste 12 månaderna'; 'Någon gång i halvåret'; 'Någon gång i kvartalet'; 'Någon gång i månaden'; 'Någon gång i veckan'; 'Flera gånger i veckan'. I tabellen presenteras andelen i procent som svarat att de besökt kulturaktiviteten i fråga 'Någon gång de senaste 12 månaderna' eller oftare. Västsverige avser boende i Västra Götaland samt Kungsbacka. Resultat avseende Västsverige är hämtade från den västsvenska SOM-undersökningen; resultat avseende Sverige som helhet från den nationella SOM-undersökningen. Streck (-) = frågan ej ställd.

Källa: De västsvenska SOM-undersökningarna respektive de nationella SOM-undersökningarna 2003–2023.

Tabell 6a Besök på GöteborgsOperan de senaste 12 månaderna, bland befolkningen i olika geografiska områden i Västsverige, 2003–2023 (procent)

	2003	2004	2005	2006	2007	2008	2009	2010	2011	2012	2013	2014	2015	2016	2017	2018	2019	2020	2021	2022	2023	Antal svar 2023
Västsverige	20	22	22	22	23	21	21	22	22	19	21	21	20	22	22	23	23	16	4	15	19	2 539
<i>Västsvenska delregioner</i>																						
Göteborgsregionen ¹	29	31	31	31	31	30	28	29	30	27	28	27	27	31	30	30	30	21	6	21	26	1 500
Sjuhärad	9	13	16	14	17	16	14	14	15	15	15	12	18	15	11	17	14	10	4	7	11	289
Östra Skaraborg	5	5	5	7	9	6	6	11	7	5	8	4	7	5	7	10	5	5	0	4	3	265
Västra Skaraborg	9	8	8	8	10	7	12	15	11	7	3	5	8	7	6	9	8	6	3	8	7	145
Fyrstad	14	17	15	17	19	13	14	18	14	13	14	12	11	15	19	14	22	10	2	11	16	212
Dalsland	11	10	3	10	12	10	11	10	13	5	8	8	5	9	5	11	9	3	1	5	(4)	48
Norra Bohuslän	10	17	14	15	13	9	18	13	17	12	14	16	9	16	10	16	17	9	1	7	15	80
<i>Göteborgsregionen</i>																						
Göteborgs kommun	32	34	32	32	35	34	31	31	33	30	29	31	31	34	34	33	34	25	7	25	30	788
Kranskommuner till Göteborg ²	29	28	32	32	28	26	26	26	28	23	28	24	23	30	28	28	28	16	5	19	23	558
Övriga kommuner ³	17	25	19	19	21	21	26	24	21	19	18	16	22	23	21	24	23	21	2	11	14	154
<i>Storstadsområden (Göteborg)⁴</i>																						
Resursstarka	38	41	42	40	41	45	39	38	40	36	33	39	35	39	42	40	40	30	5	27	30	243
Medelresursstarka	40	40	36	37	39	39	36	36	40	32	32	33	36	34	33	36	42	27	7	23	36	225
Medelresurssvaga	25	30	25	24	31	25	22	24	25	29	30	27	30	35	32	29	28	22	7	26	29	195
Resurssvaga	18	21	21	25	28	25	25	22	22	21	17	16	20	22	22	25	22	18	6	18	20	122
<i>Centrum – övriga Göteborg</i>																						
Centrum ⁵	38	42	38	37	39	37	37	38	40	34	40	36	41	41	36	42	40	28	6	28	40	301
Övriga Göteborg	29	30	30	29	34	33	29	28	29	28	23	27	24	21	32	27	30	23	7	24	24	484

Kommentar: För frågans lydelse samt procentbas se tabell 2.¹ Göteborgsregionen avser kommunerna Ale, Alingsås, Göteborg, Härryda, Kungsbacka, Kungälv, Lerum, Lilla Edet, Mölndal, Partille, Steungnsund, Tjörn och Öckerö. ² Avser Ale, Härryda, Kungsbacka, Kungälv, Lerum, Mölndal, Partille och Öckerö. ³ Avser Alingsås, Lilla Edet, Stenungsund och Tjörn. ⁴ Resursindelningen bygger på ett index av medelinkomst och andel familjer som erhåller ekonomiskt stöd på primärområdesnivå. Varje resursgrupp består av ungefär lika många invånare. Fram till 2012 användes en resursindelning byggd på stadsdelsnämndstillhörighet. ⁵ Centrum avser stadsdelarna Centrum, Majorna-Linné samt Örgryte-Härlanda. Före 2010 års undersökning avsågs stadsdelarna Centrum, Linnéstaden, Örgryte samt Majorna. Resultat inom parantes är baserade på mindre än 50 svarspersoner.

Källa: De västsvenska SOM-undersökningarna 2003–2023.

Tabell 6b Besök på GöteborgsOperan de senaste 12 månaderna, bland olika befolkningsgrupper i Västsverige, 2003–2023 (procent)

	2003	2004	2005	2006	2007	2008	2009	2010	2011	2012	2013	2014	2015	2016	2017	2018	2019	2020	2021	2022	2023	Antal svar 2023	
Västsverige	20	22	22	22	23	21	21	22	22	19	21	19	20	22	22	23	23	16	4	15	19	2 539	
<i>Kön</i>																							
Kvinna	24	26	25	26	27	25	24	25	26	22	24	23	25	27	26	26	27	17	4	17	22	1 329	
Man	15	18	18	18	20	17	17	19	17	15	16	15	15	18	18	19	18	15	4	13	16	1 202	
<i>Ålder</i>																							
16–29 år ¹	18	20	18	19	19	19	18	15	19	17	21	17	21	18	19	20	25	17	6	19	26	346	
30–49 år	17	19	18	17	18	17	16	17	17	15	16	15	17	19	19	20	21	17	5	15	17	708	
50–64 år	23	27	29	28	28	25	24	27	22	20	20	19	20	26	26	23	24	16	3	14	20	600	
65–90 år ²	23	22	23	25	29	24	25	28	29	24	23	24	22	26	23	26	23	14	4	14	18	885	
<i>Medborgarskap</i>																							
Svenskt	20	22	22	22	24	21	21	22	22	19	21	20	20	23	22	23	23	16	4	15	19	2 297	
Utländskt	17	18	17	16	20	16	22	18	22	18	14	18	20	16	23	21	20	14	6	17	20	207	
<i>Utbildning³</i>																							
Låg	9	12	12	14	16	12	12	11	14	11	7	7	8	9	8	12	9	7	2	4	7	375	
Medellåg	15	18	17	17	19	16	16	20	18	15	15	14	14	17	15	19	15	10	3	10	14	719	
Medelhög	23	27	28	27	28	22	24	23	25	24	23	19	22	24	25	23	23	15	5	17	19	554	
Hög	37	37	33	33	33	35	33	34	30	28	30	30	32	34	34	31	36	25	6	23	29	849	
<i>Subjektiv klass</i>																							
Arbetsarhem	10	12	10	12	13	10	12	12	12	11	10	9	13	12	11	15	12	9	4	11	12	947	
Jordbrukarhem	10	13	9	9	11	13	11	13	9	8	8	6	7	13	13	5	10	4	2	6	3	71	
Tjänstemannahem	26	27	27	28	28	24	26	28	29	24	26	25	24	29	29	27	32	20	5	17	24	912	
Högre tjänste-mannahem ⁴	41	40	43	39	41	42	43	48	41	42	39	34	35	42	42	41	36	29	6	28	33	265	
Företagarhem	28	30	28	26	29	25	26	24	30	27	27	34	23	24	25	31	25	19	3	20	21	173	

Kommentar: För frågans lydelse samt procentbas se tabell 3a.¹ Före 2009: 15–29 år. ² Före 2022 bestod den äldsta åldersgruppen av 60–85 åringar. ³ Svarsalternativen har varierat över tid. Före 2020: 'Låg' motsvarar som mest grundskola eller motsvarande obligatorisk skola; 'medellåg' motsvarar studier/examen från gymnasium, folkhögskola eller motsvarande; 'medelhög' motsvarar eftergymnasial utbildning men ej examen från högskola/universitet; 'hög' motsvarar examen från högskola/universitet. Från 2020: 'Låg' = grundskola eller motsvarande, 'Medellåg' = gymnasium eller motsvarande, 'Medelhög' = eftergymnasial utbildning ej högskola/universitet eller högskola/universitet kortare än 3 år, 'Hög' = högskola/universitet minst 3 år. ⁴ Före 2008 års undersökning var svarsalternativet 'högre tjänstemanna-/akademikerhem'.

Källa: De västsvenska SOM-undersökningarna 2003–2023.

Tabell 6c Besök på GöteborgsOperan de senaste 12 månaderna, bland olika befolkningsgrupper i Västsverige, 2003–2023 (procent)

	2003	2004	2005	2006	2007	2008	2009	2010	2011	2012	2013	2014	2015	2016	2017	2018	2019	2020	2021	2022	2023	Antal svar 2023
Västsverige	20	22	22	22	23	21	21	22	22	19	21	19	20	22	22	23	23	16	3	15	19	2 539
<i>Grupptillhörighet</i>																						
Förvärvsarbetande	20	23	24	22	23	22	22	22	20	18	22	18	21	23	22	22	24	17	3	15	20	1 194
Arbetslös ¹	13	14	15	16	18	15	15	16	19	14	9	11	11	9	12	18	17	6	7	11	25	89
Ålderspensionär	23	23	24	25	30	24	24	28	27	24	21	22	21	26	21	25	22	14	3	14	17	816
Sjuk/aktivitetsersättning ²	11	16	7	15	12	8	7	11	12	15	6	8	(5)	10	6	(10)	11	(7)	(0)	12	5	55
Studerande	21	21	20	21	22	20	17	15	20	19	20	19	24	20	24	24	24	22	3	20	24	170
<i>Hushållsinkomst³</i>																						
Max 100 000	10	13	10	16	13	15	17	16	14	13	10	14	10	14	8	-	-	-	-	-	-	-
101 000 – 300 000	16	17	15	17	18	16	16	19	17	16	17	16	16	18	13	-	-	-	-	-	-	-
301 000 – 500 000	18	22	21	21	22	18	18	21	22	19	17	17	19	22	21	-	-	-	-	-	-	-
501 000 – 700 000	27	26	27	26	24	21	23	21	20	16	20	18	20	20	23	-	-	-	-	-	-	-
Mer än 700 000	40	48	43	39	39	38	35	34	31	29	30	25	25	30	30	-	-	-	-	-	-	-
<i>Egen månadsinkomst</i>																						
Mindre än 15 000 kr	-	-	-	-	-	-	-	-	-	-	-	-	-	-	-	19	18	11	2	12	16	459
15 000 - 25 000 kr	-	-	-	-	-	-	-	-	-	-	-	-	-	-	-	21	18	11	3	13	15	502
25 000 - 35 000 kr	-	-	-	-	-	-	-	-	-	-	-	-	-	-	-	21	22	14	4	14	17	517
35 000 - 50 000 kr	-	-	-	-	-	-	-	-	-	-	-	-	-	-	-	29	29	21	4	15	23	600
Mer än 50 000 kr	-	-	-	-	-	-	-	-	-	-	-	-	-	-	-	34	39	26	5	26	28	347

Kommentar: För frågans lydelse samt procentbas, se kommentar till tabell 2. ¹Inkluderar även personer i arbetsmarknadspolitisk åtgärd/utbildning. ²Före 2008 års undersökning var svarsalternativet 'förtidspensionär'. ³Från år 2018 ställs inte längre någon fråga om hushållsinkomst, utan istället en fråga om den svarandes månadsinkomst före skatt. Resultat inom parentes bygger på svarstal under 50 personer.

Källa: De västsvenska SOM-undersökningarna 2003–2023.

Tabell 7a Besök på Göteborgs Stadsteater de senaste 12 månaderna, bland befolkningen i olika geografiska områden i Västsverige, 2003–2023 (procent)

	2003	2004	2005	2006	2007	2008	2009	2010	2011	2012	2013	2014	2015	2016	2017	2018	2019	2020	2021	2022	2023	Antal svar 2023
Västsverige	14	15	14	14	13	14	12	14	14	13	13	14	15	16	14	15	14	10	4	11	11	2 540
<i>Västsvenska delregioner</i>																						
Göteborgsregionen ¹	21	22	22	21	18	21	18	20	20	20	21	21	22	22	21	23	21	13	5	16	16	1 501
Sjuhärad	5	5	5	6	8	8	6	7	6	6	5	5	6	8	8	8	8	6	2	5	5	289
Östra Skaraborg	3	2	3	4	3	4	3	4	4	2	3	3	3	3	3	5	3	3	3	2	2	265
Västra Skaraborg	7	3	3	5	3	4	4	6	6	3	4	3	6	6	5	2	6	3	1	5	3	145
Fyrstad	8	9	5	6	8	4	6	8	9	6	8	7	7	9	10	6	8	6	1	6	7	212
Dalsland	5	8	3	7	8	7	5	5	8	3	5	5	2	9	6	4	5	2	3	6	(2)	48
Norra Bohuslän	6	1	7	8	7	8	7	5	8	9	8	11	4	7	9	9	6	4	1	4	9	80
<i>Göteborgsregionen</i>																						
Göteborgs kommun	25	26	26	24	22	25	21	24	24	24	24	25	27	27	24	28	24	16	7	19	19	789
Kranskommuner till Göteborg ²	18	18	18	18	16	17	16	18	18	16	18	16	17	20	18	18	17	10	5	12	13	559
Övriga kommuner ³	9	19	12	9	7	13	14	10	12	13	12	8	11	10	11	15	14	9	2	8	8	153
<i>Storstadsområden (Göteborg)⁴</i>																						
Resursstarka	27	32	30	29	20	28	26	24	25	23	28	28	29	26	26	31	26	17	6	16	20	243
Medelresursstarka	33	27	28	25	26	25	23	26	25	28	26	29	28	30	25	30	26	16	6	22	23	225
Medelresurssvaga	23	24	25	22	24	23	15	19	25	25	23	25	24	28	21	28	20	15	7	18	18	196
Resurssvaga	15	17	17	21	18	24	17	24	15	20	16	15	24	23	20	18	22	15	7	22	14	122
<i>Centrum – övriga Göteborg</i>																						
Centrum ⁵	35	34	31	30	29	27	25	31	28	29	31	32	35	34	29	35	26	17	6	22	25	301
Övriga Göteborg	21	22	24	21	19	24	19	20	21	22	20	21	22	13	21	23	22	15	7	17	16	485

Kommentar: För frågans lydelse samt procentbas, se tabell 2. ¹Göteborgsregionen avser kommunerna Ale, Alingsås, Göteborg, Härryda, Kungsbacka, Kungälv, Lerum, Lilla Edet, Mölndal, Partille, Steungnsund, Tjörn och Öckerö. ²Avser Ale, Härryda, Kungsbacka, Kungälv, Lerum, Mölndal, Partille och Öckerö. ³Avser Alingsås, Lilla Edet, Stenungsund och Tjörn. ⁴Resursindelningen bygger på ett index av medelinkomst och andel familjer som erhåller ekonomiskt stöd på primärkommunsnivå. Varje resursgrupp består av ungefär lika många invånare. Fram till 2012 användes en resursindelning byggd på stadsdelsnämndstillhörighet. ⁵Centrum avser stadsdelarna Centrum, Majorna-Linné samt Örgryte-Härlanda. Före 2010 års undersökning avsågs stadsdelarna Centrum, Linnéstaden, Örgryte samt Majorna.

Resultat inom parentes är baserade på mindre än 50 svarspersoner.

Källa: De västsvenska SOM-undersökningarna 2003–2023.

Tabell 7b Besök på Göteborgs Stadsteater de senaste 12 månaderna, bland olika befolkningsgrupper i Västsverige, 2003–2023 (procent)

	2003	2004	2005	2006	2007	2008	2009	2010	2011	2012	2013	2014	2015	2016	2017	2018	2019	2020	2021	2022	2023	Antal svar 2023
Västsverige	14	15	14	14	13	14	12	14	14	13	13	14	15	16	14	15	14	10	4	11	11	2 540
<i>Kön</i>																						
Kvinna	18	19	17	16	16	17	14	17	17	15	17	17	18	19	17	18	18	11	4	12	14	1 328
Man	9	10	10	10	09	10	10	10	11	11	11	10	12	13	11	12	11	8	4	9	8	1 204
<i>Ålder</i>																						
16–29 år ¹	16	13	12	12	13	14	13	16	12	12	12	16	12	16	16	17	15	11	5	13	11	346
30–49 år	12	13	11	10	10	10	8	10	10	9	10	8	11	13	10	12	12	8	4	10	10	708
50–64 år	15	18	17	16	14	16	14	15	15	15	15	14	16	15	15	15	14	9	4	10	11	602
65–90 år ²	13	15	16	17	14	16	15	16	19	17	18	18	18	18	17	18	16	11	4	11	12	884
<i>Medborgarskap</i>																						
Svenskt	14	15	14	14	13	13	12	14	14	13	13	14	15	16	14	15	14	9	4	11	11	2 298
Utländskt	12	13	14	13	16	17	12	15	19	18	14	14	16	18	17	19	13	11	7	14	12	207
<i>Utbildning³</i>																						
Låg	7	8	8	9	8	9	7	9	9	6	8	7	9	8	6	9	7	6	2	4	4	375
Medellåg	12	13	10	12	9	12	9	11	11	10	9	9	12	14	13	12	12	8	3	8	8	720
Medelhög	16	16	16	16	16	16	14	15	17	16	16	15	14	18	15	16	15	9	4	13	10	555
Hög	23	25	23	19	19	19	20	21	18	20	19	22	21	20	19	20	20	12	5	15	17	849
<i>Subjektiv klass</i>																						
Arbetarhem	8	9	7	9	9	9	7	9	8	8	8	9	9	12	10	11	9	7	3	9	8	948
Jordbrukarhem	5	5	7	4	4	9	8	9	5	2	9	4	7	5	4	5	5	4	2	5	1	71
Tjänstemannahem	16	16	18	16	13	16	16	17	18	18	17	16	18	18	17	16	18	11	4	13	13	912
Högre tjänstemannahem ⁴	28	28	25	25	22	23	23	23	26	23	25	25	24	23	25	26	23	15	8	16	18	266
Företagarhem	18	18	16	13	13	12	13	12	14	14	19	15	15	17	16	23	14	8	1	9	13	173

Kommentar: För frågans lydelse samt procentbas, se kommentar till tabell 2.¹Före 2009: 15–29 år. ²Före 2022 bestod den äldsta åldersgruppen av 60–85 åringar. ³Svarsalternativen har varierat över tid. Före 2020: 'Låg' motsvarar som mest grundskola eller motsvarande obligatorisk skola; 'medellåg' motsvarar studier/examen från gymnasium, folkhögskola eller motsvarande; 'medelhög' motsvarar eftergymnasial utbildning men ej examen från högskola/universitet; 'hög' motsvarar examen från högskola/universitet. Från 2020: 'Låg' = grundskola eller motsvarande, 'Medellåg' = gymnasium eller motsvarande, 'Medelhög' = eftergymnasial utbildning ej högskola/universitet eller högskola/universitet kortare än 3 år, 'Hög' = högskola/universitet minst 3 år. ⁴ Före 2008 års undersökning var svarsalternativet 'högre tjänstemanna-/akademikerhem'.

Källa: De västsvenska SOM-undersökningarna 2003–2023.

Tabell 7c Besök på Göteborgs Stadsteater de senaste 12 månaderna, bland olika befolkningsgrupper i Västsverige, 2003–2023 (procent)

	2003	2004	2005	2006	2007	2008	2009	2010	2011	2012	2013	2014	2015	2016	2017	2018	2019	2020	2021	2022	2023	Antal svar 2023
Västsverige	14	15	14	14	13	14	12	14	14	13	13	14	15	16	14	15	14	10	4	11	11	2 540
<i>Grupptillhörighet</i>																						
Förvärvsarbetande	14	15	13	12	12	12	11	14	12	12	13	12	13	14	12	14	14	9	4	10	10	1 195
Arbetslös ¹	8	10	11	12	17	12	10	10	16	13	7	9	9	18	15	16	9	9	5	6	17	90
Ålderspensionär	12	15	16	17	14	17	15	16	18	17	18	16	17	17	16	17	15	10	4	11	12	816
Sjuk/aktivitetsersättning ²	11	11	7	13	5	9	5	16	11	9	2	6	(6)	16	10	(4)	8	(7)	0	12	2	55
Studerande	20	16	15	17	16	17	14	13	13	13	16	20	16	21	20	20	18	13	4	14	10	170
<i>Hushållsinkomst³</i>																						
Max 100 000	11	13	9	13	10	14	13	12	11	12	8	13	12	15	11	-	-	-	-	-	-	-
101 000 – 300 000	12	13	11	14	12	15	10	14	13	12	14	14	13	15	12	-	-	-	-	-	-	-
301 000 – 500 000	12	14	13	13	11	12	11	13	16	16	15	15	14	17	14	-	-	-	-	-	-	-
501 000 – 700 000	19	14	15	12	13	11	12	14	10	11	14	12	13	15	15	-	-	-	-	-	-	-
Mer än 700 000	20	32	24	16	16	18	19	16	18	14	15	13	17	16	15	-	-	-	-	-	-	-
<i>Egen månadsinkomst</i>																						
Mindre än 15 000 kr	-	-	-	-	-	-	-	-	-	-	-	-	-	-	-	14	13	8	3	8	9	459
15 000 - 25 000 kr	-	-	-	-	-	-	-	-	-	-	-	-	-	-	-	16	10	10	3	11	10	502
25 000 - 35 000 kr	-	-	-	-	-	-	-	-	-	-	-	-	-	-	-	14	13	9	4	12	10	517
35 000 - 50 000 kr	-	-	-	-	-	-	-	-	-	-	-	-	-	-	-	18	18	11	5	9	12	601
Mer än 50 000 kr	-	-	-	-	-	-	-	-	-	-	-	-	-	-	-	17	20	9	4	14	16	348

Kommentar: För frågans lydelse samt procentbas, se kommentar till tabell 2. ¹ Inkluderar även personer i arbetsmarknadspolitisk åtgärd/utbildning. ² Före 2008 års undersökning var svarsalternativet 'förtidspensionär'. ³ Från år 2018 ställs inte längre någon fråga om hushållsinkomst, utan istället en fråga om den svarandes månadsinkomst före skatt. Resultat inom parentes bygger på svarstal under 50 personer.

Källa: De västsvenska SOM-undersökningarna 2003–2023.

Tabell 8a Besök på Göteborgs Konserthus de senaste 12 månaderna, bland befolkningen i olika geografiska områden i Västsverige, 2003–2023 (procent)

	2003	2004	2005	2006	2007	2008	2009	2010	2012	2013	2015	2016	2017	2018	2019	2020	2021	2022	2023	Antal svar 2023
Västsverige	14	16	16	16	17	16	16	18	14	16	16	18	16	16	15	10	3	12	14	2 540
<i>Västsvenska delregioner</i>																				
Göteborgsregionen ¹	22	25	26	25	26	24	24	26	22	23	24	26	24	22	21	15	5	18	20	1 501
Sjuhärad	6	7	6	7	8	7	8	9	6	8	7	8	6	9	8	5	1	5	6	289
Östra Skaraborg	4	2	3	4	5	3	4	4	3	3	6	5	4	6	3	1	1	2	1	265
Västra Skaraborg	4	4	5	5	8	6	7	8	2	4	4	6	6	6	5	2	1	4	3	145
Fyrstad	7	8	7	10	9	9	7	11	7	7	7	10	10	8	11	6	2	6	10	212
Dalsland	1	7	3	8	11	5	5	8	4	4	5	5	3	1	3	2	0	0	(6)	48
Norra Bohuslän	5	7	13	11	9	8	9	8	10	10	6	5	4	3	9	6	0	3	8	80
<i>Göteborgsregione¹</i>																				
Göteborgs kommun	24	28	29	31	30	28	28	31	26	27	28	31	30	27	25	18	6	20	23	788
Kranskommuner till Göteborg ²	22	21	23	21	22	22	21	20	18	22	18	23	17	19	17	11	5	16	19	559
Övriga kommuner ³	11	20	15	10	14	12	14	20	12	22	12	14	14	13	13	15	3	14	10	154
<i>Storstadsområden (Göteborg)⁴</i>																				
Resursstarka	22	34	39	34	31	31	33	30	29	31	33	36	34	32	27	22	6	22	24	243
Medelresursstarka	31	33	31	34	36	32	29	39	32	29	30	34	29	29	28	22	5	20	28	225
Medelresurssvaga	23	27	21	29	25	26	26	27	21	27	25	30	28	25	26	15	6	22	19	196
Resurssvaga	16	17	21	24	25	22	23	23	18	17	24	21	25	20	17	10	6	17	16	121
<i>Centrum – övriga Göteborg</i>																				
Centrum ⁵	30	37	33	37	31	38	35	42	32	33	35	40	33	33	29	22	5	22	30	301
Övriga Göteborg	21	25	27	27	29	24	25	26	22	22	25	15	27	23	23	16	6	19	18	484

Kommentar: För frågans lydelse samt procentbas, se kommentar till tabell 2. ¹ Göteborgsregionen avser kommunerna Ale, Alingsås, Göteborg, Härryda, Kungsbacka, Kungälv, Lerum, Lilla Edet, Mölndal, Partille, Steungnsund, Tjörn och Öckerö. ² Avser Ale, Härryda, Kungsbacka, Kungälv, Lerum, Mölndal, Partille och Öckerö. ³ Avser Alingsås, Lilla Edet, Stenungsund och Tjörn. ⁴ Resursindelningen bygger på ett index av medelinkomst och andel familjer som erhåller ekonomiskt stöd på primärområdesnivå. Varje resursgrupp består av ungefär lika många invånare. Fram till 2012 användes en resursindelning byggd på stadsdelsnämndstillhörighet. ⁵ Centrum avser stadsdelarna Centrum, Majorna-Linné samt Örgryte-Härlanda. Före 2010 års undersökning avsågs stadsdelarna Centrum, Linnéstaden, Örgryte samt Majorna. Resultat inom parantes är baserade på mindre än 50 svarspersoner.

Källa: De västsvenska SOM-undersökningarna 2003–2023.

Tabell 8b Besök på Göteborgs Konserthus de senaste 12 månaderna, bland olika befolkningsgrupper i Västsverige, 2003–2023 (procent)

	2003	2004	2005	2006	2007	2008	2009	2010	2012	2013	2015	2016	2017	2018	2019	2020	2021	2022	2023	Antal svar 2023
Västsverige	14	16	16	16	17	16	16	18	14	16	16	18	16	16	15	10	3	12	14	2 540
<i>Kön</i>																				
Kvinna	16	19	19	18	19	18	17	20	15	17	17	21	17	17	17	11	3	13	16	1 329
Man	11	13	13	15	15	14	15	16	13	14	14	15	14	14	13	9	4	11	12	1 203
<i>Ålder</i>																				
16–29 år ¹	11	12	13	14	16	15	16	16	10	13	14	14	12	13	10	7	3	12	14	345
30–49 år	12	13	13	13	14	13	11	15	12	12	15	16	15	13	12	10	4	10	10	708
50–64 år	17	20	23	21	21	20	18	22	17	18	17	20	17	18	18	12	4	12	16	602
65–90 år ²	16	19	17	18	18	16	20	19	16	18	17	18	18	18	16	11	3	13	15	885
<i>Medborgarskap</i>																				
Svenskt	14	16	17	16	17	16	16	18	14	16	16	17	15	16	15	10	3	12	14	2 298
Utländskt	17	14	13	17	21	17	19	22	14	19	20	24	21	16	14	13	5	15	15	207
<i>Utbildning³</i>																				
Låg	7	10	9	9	10	8	9	10	7	6	7	7	9	8	5	5	1	4	6	374
Medellåg	10	13	12	14	13	12	13	14	11	10	11	14	11	11	10	7	3	8	10	720
Medelhög	18	19	20	20	21	18	20	19	16	20	18	19	16	17	16	10	3	15	14	555
Hög	23	27	26	25	26	27	23	27	21	23	23	27	23	22	22	16	5	17	20	849
<i>Subjektiv klass</i>																				
Arbetarhem	7	8	7	9	10	8	9	10	7	7	9	11	9	9	8	6	2	7	8	947
Jordbrukarhem	3	4	7	6	6	6	4	12	3	7	6	6	10	3	5	1	2	7	6	71
Tjänstemannahem	17	21	21	20	21	18	20	24	19	20	19	21	19	18	20	13	4	14	17	912
Högre tjänstemannahem ⁴	30	31	31	33	30	30	30	32	30	31	31	33	32	30	23	20	5	23	23	266
Företagarhem	19	22	26	17	22	21	22	22	18	22	17	20	18	25	18	14	2	14	19	173

Kommentar: För frågans lydelse samt procentbas, se kommentar till tabell 2.¹ Före 2009: 15–29 år.² Före 2022 bestod den äldsta åldersgruppen av 60–85 åringar. ³ Svarsalternativen har varierat över tid. Före 2020: 'Låg' motsvarar som mest grundskola eller motsvarande obligatorisk skola; 'medellåg' motsvarar studier/examen från gymnasium, folkhögskola eller motsvarande; 'medelhög' motsvarar eftergymnasial utbildning men ej examen från högskola/universitet; 'hög' motsvarar examen från högskola/universitet. Från 2020: 'Låg' = grundskola eller motsvarande, 'Medellåg' = gymnasium eller motsvarande, 'Medelhög' = eftergymnasial utbildning ej högskola/universitet eller högskola/universitet kortare än 3 år, 'Hög' = högskola/universitet minst 3 år. ⁴ Före 2008 års undersökning var svarsalternativet 'högre tjänstemanna-/akademikerhem'.

Källa: De västsvenska SOM-undersökningarna 2003–2023.



Tabell 8c Besök på Göteborgs Konserthus de senaste 12 månaderna, bland olika befolkningsgrupper i Västsverige, 2003–2023 (procent)

	2003	2004	2005	2006	2007	2008	2009	2010	2012	2013	2015	2016	2017	2018	2019	2020	2021	2022	2023	Antal svar 2023
Västsverige	14	16	16	16	17	16	16	18	14	16	16	18	16	16	15	10	3	12	14	2 540
<i>Grupptillhörighet</i>																				
Förvärvsarbetande	14	17	17	17	17	16	15	19	15	16	9	18	15	15	16	11	3	11	14	1 195
Arbetslös ¹	11	12	13	10	17	22	13	14	9	9	10	13	11	11	7	8	7	10	13	90
Ålderspensionär	16	18	18	17	19	16	19	19	16	18	16	17	17	17	15	10	3	13	14	816
Sjuk/aktivitetsersättning ²	11	18	6	15	11	10	5	10	14	9	(18)	13	6	(8)	4	(7)	(0)	12	4	55
Studerande	12	12	16	18	18	16	17	15	9	16	19	19	16	15	15	7	3	13	14	170
<i>Hushållsinkomst³</i>																				
Max 100 000	8	9	13	15	14	15	20	17	5	8	15	12	13	-	-	-	-	-	-	-
101 000 – 300 000	12	15	12	13	15	13	12	14	10	14	13	13	10	-	-	-	-	-	-	-
301 000 – 500 000	13	15	15	15	16	15	15	18	14	16	16	20	15	-	-	-	-	-	-	-
501 000 – 700 000	20	18	19	19	17	15	16	17	12	14	6	15	18	-	-	-	-	-	-	-
Mer än 700 000	24	37	32	29	27	26	25	25	22	21	18	21	19	-	-	-	-	-	-	-
<i>Egen månadsinkomst</i>																				
Mindre än 15 000 kr	-	-	-	-	-	-	-	-	-	-	-	-	-	11	10	6	2	9	12	458
15 000 - 25 000 kr	-	-	-	-	-	-	-	-	-	-	-	-	-	14	12	9	3	12	12	502
25 000 - 35 000 kr	-	-	-	-	-	-	-	-	-	-	-	-	-	14	14	10	4	11	11	517
35 000 - 50 000 kr	-	-	-	-	-	-	-	-	-	-	-	-	-	22	19	12	4	11	16	601
Mer än 50 000 kr	-	-	-	-	-	-	-	-	-	-	-	-	-	24	25	17	5	19	20	348

Kommentar: För frågans lydelse samt procentbas, se kommentar till tabell 2. ¹Inkluderar även personer i arbetsmarknadspolitisk åtgärd/utbildning. ²Före 2008 års undersökning var svarsalternativet 'förtidspensionär'. ³Från år 2018 ställs inte längre någon fråga om hushållsinkomst, utan istället en fråga om den svarandes månadsinkomst före skatt. Resultat inom parentes bygger på svarstal under 50 personer.

Källa: De västsvenska SOM-undersökningarna 2003–2023.



Tabell 9a Besök på Göteborgs Stadsteater de senaste 12 månaderna bland dem som besökt GöteborgsOperan i Västsverige, 2023 (procent)

Besökt GöteborgsOperan:							
Besökt Göteborgs Stadsteater:	Flera gånger	Någon gång	Ingen gång	Skulle vilja	Känner ej till	Minst någon gång	
Flera gånger	26	5	1	0	2	9	
Någon gång	28	29	4	5	2	29	
Ingen gång	25	43	92	15	3	39	
Skulle vilja	18	23	3	79	5	22	
Känner ej till	4	0	0	1	88	1	
Summa procent	100	100	100	100	100	100	
Antal svarande	109	375	1 348	646	60	484	

Kommentar: För frågans lydelse samt procentbas, se kommentar till tabell 2. *Resultatexempel:* 26 procent av de som besökt GöteborgsOperan flera gånger de senaste 12 månaderna har även besökt Göteborgs Stadsteater flera gånger under samma tidsperiod.
Källa: Den västsvenska SOM-undersökningen 2023.

Tabell 9b Besök på Göteborgs Konserthus de senaste 12 månaderna bland dem som besökt GöteborgsOperan i Västsverige, 2023 (procent)

Besökt GöteborgsOperan:							
Besökt Göteborgs Konserthus:	Flera gånger	Någon gång	Ingen gång	Skulle vilja	Känner ej till	Minst någon gång	
Flera gånger	42	7	1	1	5	15	
Någon gång	21	38	5	4	0	35	
Ingen gång	18	28	88	13	2	26	
Skulle vilja	17	26	6	81	3	24	
Känner ej till	3	0	1	1	90	1	
Summa procent	100	100	100	100	100	100	
Antal svarande	108	376	1 348	646	60	484	

Kommentar: För frågans lydelse samt procentbas, se kommentar till tabell 2. *Resultatexempel:* 42 procent av de som besökt GöteborgsOperan flera gånger de senaste 12 månaderna har även besökt Göteborgs Konserthus flera gånger under samma tidsperiod.
Källa: Den västsvenska SOM-undersökningen 2023.



Tabell 10a Besök på GöteborgsOperan de senaste 12 månaderna bland dem som besökt Göteborgs Stadsteater, 2023 (procent)

Besökt Göteborgs Stadsteater:		Flera gånger	Någon gång	Ingen gång	Skulle vilja	Känner ej till	Minst någon gång
Besökt GöteborgsOperan:							
Flera gånger		50	13	2	3	6	21
Någon gång		30	48	11	13	1	45
Ingen gång		16	23	81	7	7	22
Skulle vilja		2	15	6	77	9	12
Känner ej till		2	0	0	0	77	1
Summa procent		100	100	100	100	100	100
Antal svarande		56	225	1 523	665	69	281

Kommentar: För frågans lydelse samt procentbas, se kommentar till tabell 2. *Resultatexempel:* 50 procent av de som besökt Göteborgs Stadsteater flera gånger de senaste 12 månaderna har även besökt GöteborgsOperan flera gånger under samma tidsperiod. **Resultat**
Källa: Den västsvenska SOM-undersökningen 2023.

Tabell 10b Besök på Göteborgs Konserthus de senaste 12 månaderna bland dem som besökt Göteborgs Stadsteater, 2023 (procent)

Besökt Göteborgs Stadsteater:		Flera gånger	Någon gång	Ingen gång	Skulle vilja	Känner ej till	Minst någon gång
Besökt Göteborgs Konserthus:							
Flera gånger		43	15	2	1	3	21
Någon gång		32	37	8	6	0	36
Ingen gång		13	26	82	11	1	23
Skulle vilja		11	22	8	81	10	20
Känner ej till		2	0	1	1	86	0
Summa procent		100	100	100	100	100	100
Antal svarande		56	226	1 523	665	69	282

Kommentar: För frågans lydelse samt procentbas, se kommentar till tabell 2. *Resultatexempel:* 43 procent av de som besökt Göteborgs Stadsteater flera gånger de senaste 12 månaderna har även besökt Göteborgs Konserthus flera gånger under samma tidsperiod. **Resultat**
Källa: Den västsvenska SOM-undersökningen 2023.



Tabell 11a Besök på GöteborgsOperan de senaste 12 månaderna bland dem som besökt Göteborgs Konserthus, 2023 (procent)

Besökt Göteborgs Konserthus:		Flera gånger	Någon gång	Ingen gång	Skulle vilja	Känner ej till	Minst någon gång
Besökt GöteborgsOperan:							
Flera gånger		49	9	1	2	4	19
Någon gång		29	55	8	14	1	48
Ingen gång		12	26	85	11	12	23
Skulle vilja		7	10	6	73	11	9
Känner ej till		3	0	0	0	72	1
Summa procent		100	100	100	100	100	100
Antal svarande		92	262	1 386	723	75	354

Kommentar: För frågans lydelse samt procentbas, se kommentar till tabell 2. *Resultatexempel:* 49 procent av de som besökt Göteborgs Konserthus flera gånger de senaste 12 månaderna har även besökt GöteborgsOperan flera gånger under samma tidsperiod.

Källa: Den västsvenska SOM-undersökningen 2023.

Tabell 11b Besök Göteborgs Stadsteater på de senaste 12 månaderna bland dem som besökt Göteborgs Konserthus, 2023 (procent)

Besökt Göteborgs Konserthus:		Flera gånger	Någon gång	Ingen gång	Skulle vilja	Känner ej till	Minst någon gång
Besökt Göteborgs Stadsteater:							
Flera gånger		26	7	1	1	1	12
Någon gång		38	32	4	7	0	33
Ingen gång		25	46	90	17	13	41
Skulle vilja		10	15	5	75	7	14
Känner ej till		2	0	0	1	79	1
Summa procent		100	100	100	100	100	100
Antal svarande		93	262	1 385	724	75	355

Kommentar: För frågans lydelse samt procentbas, se kommentar till tabell 2. *Resultatexempel:* 26 procent av de som besökt Göteborgs Konserthus flera gånger de senaste 12 månaderna har även besökt Göteborgs Stadsteater flera gånger under samma tidsperiod.

Källa: Den västsvenska SOM-undersökningen 2023.



Tabell 12 Samband mellan besöksfrekvens på olika kulturaktiviteter och att någon gång under de senaste 12 månaderna ha besökt GöteborgsOperan, 2023 (procent)

Besökt GöteborgsOperan:	Minst någon gång i kvartalet	Någon gång i halvåret	Någon gång under de senaste 12 mån	Ingen gång
Gått på opera/musikal/dans	64	60	53	5
Gått på teater	55	41	32	10
Gått på konsert med klassisk musik	61	(60)	54	13
Gått på pop-/rockkonsert	35	31	21	13
Besökt bibliotek	27	24	20	12
Läst någon bok	24	19	12	8

Kommentar: Tabellen visar andelen av befolkningen i Västsverige som besökt GöteborgsOperan under de senaste 12 månaderna beroende på i vilken utsträckning de ägnat sig åt andra (eller motsvarande mer generella) kulturaktiviteter under samma period. Procentandelarna är baserade på mellan 69 (de som svarat att de gått på konsert med klassisk musik någon gång under det senaste halvåret) och 2 141 svarspersoner (de som svarat att de inte gått på konsert med klassisk musik någon gång under det senaste 12 månaderna). Resultat inom parentes är baserade på mindre än 100 svarspersoner. Frågorna om kulturbesök mer allmänt ingår i ett större frågebatteri som lyder: 'Hur ofta har du under de senaste 12 månaderna gjort följande?'. Svartaltemativ: 'Ingen gång'; 'Någon gång under de senaste 12 månaderna'; 'Någon gång i halvåret'; 'Någon gång i kvartalet'; 'Någon gång i månaden'; 'Någon gång i veckan'; 'Flera gånger i veckan'. Se i övrigt kommentar till tabell 5. *Resultatexempel:* Av de som minst någon gång i kvartalet gått på opera/musikal/dans har 64 procent besökt GöteborgsOperan under de senaste 12 månaderna.

Källa: Den västsvenska SOM-undersökningen 2023.

Tabell 13 Samband mellan besöksfrekvens på olika kulturaktiviteter och att någon gång under de senaste 12 månaderna ha besökt Göteborgs Stadsteater, 2023 (procent)

Besökt Göteborgs Stadsteater	Minst någon gång i kvartalet	Någon gång i halvåret	Någon gång under de senaste 12 mån	Ingen gång
Gått på teater	46	35	20	3
Gått på opera/musikal/dans	38	28	20	5
Gått på konsert med klassisk musik	39	(35)	26	7
Gått på pop-/rockkonsert	23	17	12	7
Besökt bibliotek	19	14	8	6
Läst någon bok	14	8	8	4

Kommentar: Tabellen visar andelen av befolkningen i Västsverige som besökt Göteborgs Stadsteater under de senaste 12 månaderna beroende på i vilken utsträckning de ägnat sig åt andra (eller motsvarande mer generella) kulturaktiviteter under samma period. Procentandelarna är baserade på mellan 69 (de som svarat att de gått på konsert med klassisk musik minst någon gång i kvartalet) och 2 142 svarspersoner (de som svarat att de inte gått på konsert med klassisk musik någon gång under det senaste 12 månaderna). Resultat inom parentes är baserade på mindre än 100 svarspersoner. Frågorna om kulturbesök mer allmänt ingår i ett större frågebatteri som lyder: 'Hur ofta har du under de senaste 12 månaderna gjort följande?'. Svartaltemativ: 'Ingen gång'; 'Någon gång under de senaste 12 månaderna'; 'Någon gång i halvåret'; 'Någon gång i kvartalet'; 'Någon gång i månaden'; 'Någon gång i veckan'; 'Flera gånger i veckan'. Se i övrigt kommentar till tabell 5. *Resultatexempel:* Av de som minst någon gång i kvartalet gått på teater har 46 procent besökt Göteborgs Stadsteater under de senaste 12 månaderna.

Källa: Den västsvenska SOM-undersökningen 2023.



Tabell 14 Samband mellan besöksfrekvens på olika kulturaktiviteter och att någon gång under de senaste 12 månaderna ha besökt Göteborgs Konserthus, 2023 (procent)

Besökt Göteborgs Konserthus:	Minst någon gång i kvartalet	Någon gång i halvåret	Någon gång under de senaste 12 mån	
			Ingen gång	
Gått på konsert med klassisk musik	59	(58)	46	8
Gått på opera/musikal/dans	42	40	29	6
Gått på teater	41	30	21	8
Gått på pop-/rockkonsert	30	21	15	9
Besökt bibliotek	21	16	14	9
Läst någon bok	18	13	8	5

Kommentar: Tabellen visar andelen av befolkningen i Västsverige som besökt Göteborgs Konserthus under de senaste 12 månaderna beroende på i vilken utsträckning de ägnat sig åt andra (eller motsvarande mer generella) kulturaktiviteter under samma period. Procentandelarna är baserade på mellan 69 (de som svarat att de gått på konsert med klassisk musik någon gång under det senaste halvåret) och 2 141 svarspersoner (de som svarat att de inte gått på konsert med klassisk musik någon gång under det senaste 12 månaderna). Resultat inom parentes är baserade på mindre än 100 svarspersoner. Frågorna om kulturbesök ingår i ett större frågebatteri som lyder: 'Hur ofta har du under de senaste 12 månaderna gjort följande?'. Svarsalternativ: 'Ingen gång'; 'Någon gång under de senaste 12 månaderna'; 'Någon gång i halvåret'; 'Någon gång i kvartalet'; 'Någon gång i månaden'; 'Någon gång i veckan'; 'Flera gånger i veckan'. Se i övrigt kommentar till tabell 5. *Resultatexempel.* Av de som minst någon gång i kvartalet gått på konsert med klassisk musik har 59 procent besökt Göteborgs Konserthus under de senaste 12 månaderna.

Källa: Den västsvenska SOM-undersökningen 2023.



Tabell 15a Den geografiska sammansättningen av GöteborgsOperans publik jämfört med dess potentiella publik, 2023 (procent)

		Publiken	Potentiella publiken	Samtliga i undersökningen
<i>Västsvenska delregioner</i>	Göteborgsregionen ¹	81	59	60
	Sjuhärad	6	11	11
	Östra Skaraborg	2	9	10
	Västra Skaraborg	2	6	6
	Fyrstad	7	9	8
	Dalsland	0	2	2
	Norra Bohuslän	2	4	3
	Summa procent	100	100	100
<i>Göteborg vs övriga regionen</i>	Göteborg	49	30	31
	Kranskommuner ²	27	23	22
	Övriga Göteborgsregionen ³	4	6	6
	Övriga Västra Götaland	20	41	41
	Summa procent	100	100	100
<i>Storstadsområden (Göteborg)⁴</i>	Resursstarka	31	26	30
	Medelresursstarka	34	27	29
	Medelresurssvaga	24	29	25
	Resurssvaga	11	18	16
	Summa procent	100	100	100
<i>Centrum – övriga Göteborg</i>	Centrum ⁵	50	39	38
	Övriga Göteborg	50	61	62
	Summa procent	100	100	100

Kommentar: Den potentiella publiken avser gruppen som svarat att de inte besökt GöteborgsOperan under de senaste 12 månaderna men gärna skulle vilja. För frågans lydelse se tabell 2. Tabellen visar gruppernas sammansättning i procentandelar, summerande till 100 procent. Svarsunderlaget gällande Västsvetige är för publiken 485 personer; för den potentiella publiken 646 personer. Svarsunderlaget gällande Göteborg är för publiken 238 personer; för den potentiella publiken 195 personer.¹ Göteborgsregionen avser kommunerna Ale, Alingsås, Göteborg, Härryda, Kungsbacka, Kungälv, Lerum, Lilla Edet, Mölndal, Partille, Steungnsund, Tjörn och Öckerö.² Avser Ale, Härryda, Kungsbacka, Kungälv, Lerum, Mölndal, Partille och Öckerö.³ Avser Alingsås, Lilla Edet, Stenungsund och Tjörn.⁴ Resursindelningen bygger på ett index av medelinkomst och andel familjer som erhåller ekonomiskt stöd på primärområdesnivå. Varje resursgrupp består av ungefär lika många invånare.⁵ Centrum avser stadsdelarna Centrum, Majorna-Linné samt Örgryte-Härlanda.
Källa: Den västsvenska SOM-undersökningen 2023.



Tabell 15b Den demografiska sammansättningen av GöteborgsOperans publik jämfört med dess potentiella publik, 2023 (procent)

		Publiken	Potentiella publiken	Samtliga i undersökningen
<i>Kön</i>	Kvinna	59	58	53
	Man	41	42	47
	Summa procent	100	100	100
<i>Ålder 4-delad</i>	16–29 år	19	12	14
	30–49 år	25	32	28
	50–64 år	25	22	23
	65–90 år	31	34	35
	Summa procent	100	100	100
<i>Ålder 8-delad</i>	16–19 år	6	2	5
	20–29 år	13	10	10
	30–39 år	15	17	15
	40–49 år	10	16	13
	50–59 år	16	15	16
	60–69 år	16	14	15
	70–79 år	18	16	17
	80–90 år	6	10	9
	Summa procent	100	100	100
<i>Medborgarskap</i>	Svenskt	91	90	92
	Utländskt	9	10	8
	Summa procent	100	100	100
<i>Utbildning¹</i>	Låg	6	14	15
	Medellåg	21	24	29
	Medelhög	22	24	22
	Hög	51	38	34
	Summa procent	100	100	100
<i>Månadsinkomst före skatt</i>	Mindre än 15 000 kr	15	18	19
	15 000 - 25 000 kr	16	21	21
	25 000 - 35 000 kr	19	21	21
	35 000 - 50 000 kr	29	26	25
	Mer än 50 000 kr	21	14	14
	Summa procent	100	100	100

Kommentar: Den potentiella publiken avser gruppen som svarat att de inte besökt GöteborgsOperan under de senaste 12 månaderna men gärna skulle vilja. För frågans lydelse se tabell 2. Tabellen visar gruppernas sammansättning i procentandelar. Minsta svarsunderlaget för publiken är 468 personer; för den potentiella publiken 619 personer (bägge avser månadsinkomst). ¹ 'Låg' = grundskola eller motsvarande, 'Medellåg' = gymnasium eller motsvarande, 'Medelhög' = eftergymnasial utbildning ej högskola/universitet eller högskola/universitet kortare än 3 år, 'Hög' = högskola/universitet minst 3 år.

Källa: Den västsvenska SOM-undersökningen 2023.



Tabell 15c Klassbakgrund, arbetsmarknadssituation samt ideologisk profil hos GöteborgsOperans publik jämfört med dess potentiella publik, 2023 (procent)

		Publiken	Potentiella publiken	Samtliga i undersökningen
<i>Subjektiv klass</i> ¹	Arbetarhem	25	37	40
	Jordbrukarhem	0	2	3
	Tjänstemannahem	48	42	39
	Högre tjänstemannahem	19	12	11
	Företagare	8	7	7
	Summa procent	100	100	100
<i>Grupptillhörighet</i>	Förvärvsarbetande	54	54	51
	Arbetslös ²	5	3	4
	Ålderspensionär	31	35	36
	Sjuk-/aktivitetsersättning	1	2	2
	Studerande	9	6	7
	Summa procent	100	100	100
<i>Partisympati</i> ³	Vänsterpartiet	12	9	8
	Socialdemokraterna	33	41	36
	Centerpartiet	3	5	4
	Liberalerna	7	3	4
	Moderaterna	23	18	21
	Kristdemokraterna	3	4	4
	Miljöpartiet	7	6	5
	Sverigedemokraterna	6	11	13
	Annat	6	3	5
Summa procent	100	100	100	
<i>Vänster–högerorientering</i> ⁴	Klart till vänster	17	16	12
	Något till vänster	26	25	22
	Varken vänster eller höger	24	27	29
	Något till höger	23	22	24
	Klart till höger	10	10	13
	Summa procent	100	100	100

Kommentar: Den potentiella publiken avser gruppen som svarat att de inte besökt GöteborgsOperan under de senaste 12 månaderna men gärna skulle vilja. För frågans lydelse se tabell 2. Tabellen visar gruppernas sammansättning i procentandelar, summerande till 100 procent. Minsta svarsunderlaget för publiken är 442 personer; för den potentiella publiken 588 personer ¹Frågan lyder: 'Om du skulle beskriva [...] det hem du växte upp i, vilket av nedanstående alternativ stämmer då bäst?' Svartaltemativ enligt redovisningen. ²Inkluderar även personer i arbetsmarknadspolitisk åtgärd/utbildning. ³Frågan lyder: 'Vilket parti tycker du bäst om i dag?' Svartaltemativ enligt redovisningen. ⁴Frågan lyder: 'Man talar ibland om att politiska åsikter kan placeras in på en vänster–högerskala. Var någonstans skulle du placera dig själv på en sådan vänster–högerskala?'. Svartaltemativ enligt redovisningen.

Källa: Den västsvenska SOM-undersökningen 2023.



Tabell 16a Den geografiska sammansättningen av Göteborgs Stadsteaters publik jämfört med dess potentiella publik, 2023 (procent)

		Publiken	Potentiella publiken	Samtliga i undersökningen
<i>Västsvenska delregioner</i>	Göteborgsregionen ¹	85	60	60
	Sjuhärad	5	11	11
	Östra Skaraborg	2	8	10
	Västra Skaraborg	1	6	6
	Fyrstad	5	9	8
	Dalsland	0	2	2
	Norra Bohuslän	2	4	3
	Summa procent	100	100	100
<i>Göteborg vs övriga regionen</i>	Göteborg	54	33	31
	Kranskommuner ²	25	21	22
	Övriga Göteborgsregionen ³	5	5	6
	Övriga Västra Götaland	16	41	41
	Summa procent	100	100	100
<i>Storstadsområden (Göteborg)⁴</i>	Resursstarka	32	24	30
	Medelresursstarka	33	28	29
	Medelresurssvaga	24	29	25
	Resurssvaga	11	19	16
	Summa procent	100	100	100
<i>Centrum – övriga Göteborg</i>	Centrum ⁵	49	42	38
	Övriga Göteborg	51	58	62
	Summa procent	100	100	100

Kommentar: Den potentiella publiken avser gruppen som svarat att de inte besökt Göteborgs Stadsteater under de senaste 12 månaderna men gärna skulle vilja. För frågans lydelse se tabell 2. Tabellen visar gruppernas sammansättning i procentandelar, summerande till 100 procent. Svarsunderlaget gällande Västsvetige är för publiken 283 personer; för den potentiella publiken 625 personer. Svarsunderlaget gällande Göteborg är för publiken 152 personer; för den potentiella publiken 197 personer.

¹ Göteborgsregionen avser kommunerna Ale, Alingsås, Göteborg, Härryda, Kungsbacka, Kungälv, Lerum, Lilla Edet, Mölndal, Partille, Steungsund, Tjörn och Öckerö. ² Avser Ale, Härryda, Kungsbacka, Kungälv, Lerum, Mölndal, Partille och Öckerö. ³ Avser Alingsås, Lilla Edet, Stenungsund och Tjörn. ⁴ Resursindelningen bygger på ett index av medelinkomst och andel familjer som erhåller ekonomiskt stöd på primärområdesnivå. Varje resursgrupp består av ungefär lika många invånare.

Källa: Den västsvenska SOM-undersökningen 2023.



Tabell 16b Den demografiska sammansättningen av Göteborgs stadsteaters publik jämfört med dess potentiella publik, 2023 (procent)

		Publiken	Potentiella publiken	Samtliga i undersökningen
<i>Kön</i>	Kvinna	64	57	53
	Man	36	43	47
	Summa procent	100	100	100
<i>Ålder 4-delad</i>	16–29 år	14	14	14
	30–49 år	24	29	28
	50–64 år	23	22	23
	65–90 år	39	35	35
	Summa procent	100	100	100
<i>Ålder 8-delad</i>	16–19 år	4	3	5
	20–29 år	10	12	10
	30–39 år	15	15	15
	40–49 år	10	14	13
	50–59 år	13	15	16
	60–69 år	19	15	15
	70–79 år	25	16	17
	80–90 år	4	10	9
Summa procent	100	100	100	
<i>Medborgarskap</i>	Svenskt	91	90	92
	Utländskt	9	10	8
	Summa procent	100	100	100
<i>Utbildning¹</i>	Låg	6	14	15
	Medellåg	22	22	29
	Medelhög	21	26	22
	Hög	51	38	34
	Summa procent	100	100	100
<i>Månadsinkomst före skatt</i>	Mindre än 15 000 kr	16	20	19
	15 000 - 25 000 kr	18	21	21
	25 000 - 35 000 kr	19	20	21
	35 000 - 50 000 kr	27	26	25
	Mer än 50 000 kr	20	13	14
	Summa procent	100	100	100

Kommentar: Den potentiella publiken avser gruppen som svarat att de inte besökt Göteborgs Stadsteater under de senaste 12 månaderna men gärna skulle vilja. För frågans lydelse se tabell 2. Minsta svarsunderlaget för publiken är 271 personer; för den potentiella publiken 637 personer (bägge avser månadsinkomst). ¹ 'Låg' = grundskola eller motsvarande, 'Medellåg' = gymnasium eller motsvarande, 'Medelhög' = eftergymnasial utbildning ej högskola/universitet eller högskola/universitet kortare än 3 år, 'Hög' = högskola/universitet minst 3 år.

Källa: Den västsvenska SOM-undersökningen 2023.



Tabell 16c Klassbakgrund, arbetsmarknadssituation samt ideologisk profil hos Göteborgs Stadsteaters publik jämfört med dess potentiella publik, 2023 (procent)

		Publiken	Potentiella publiken	Samtliga i undersökningen
<i>Subjektiv klass¹</i>	Arbetarhem	29	38	40
	Jordbrukarhem	0	2	3
	Tjänstemannahem	43	42	39
	Högre tjänstemannahem	19	12	11
	Företagare	9	6	7
	Summa procent	100	100	100
<i>Grupptillhörighet</i>	Förvärvsarbetande	48	51	51
	Arbetslös ²	6	3	4
	Ålderspensionär	39	35	36
	Sjuk-/aktivitetsersättning	0	3	2
	Studerande	7	8	7
	Summa procent	100	100	100
<i>Partisynpat³</i>	Vänsterpartiet	15	9	8
	Socialdemokraterna	33	42	36
	Centerpartiet	3	4	4
	Liberalerna	7	3	4
	Moderaterna	17	17	21
	Kristdemokraterna	3	4	4
	Miljöpartiet	7	7	5
	Sverigedemokraterna	8	10	13
	Annat	7	4	5
	Summa procent	100	100	100
<i>Vänster–högerorientering⁴</i>	Klart till vänster	20	16	12
	Något till vänster	26	28	22
	Varken vänster eller höger	23	25	29
	Något till höger	20	21	24
	Klart till höger	11	10	13
	Summa procent	100	100	100

Kommentar: Den potentiella publiken avser gruppen som svarat att de inte besökt Göteborgs Stadsteater under de senaste 12 månaderna men gärna skulle vilja. För frågans lydelse se tabell 2. Tabellen visar gruppernas sammansättning i procentandelar, summerande till 100 procent. Minsta svarsunderlaget för publiken är 258 personer; för den potentiella publiken 603 personer (avser partisynpat). ¹ Frågan lyder: 'Om du skulle beskriva [...] det hem du växte upp i, vilket av nedanstående alternativ stämmer då bäst?' Svarsalternativ enligt redovisningen. ² Inkluderar även personer i arbetsmarknadspolitisk åtgärd/utbildning. ³ Frågan lyder: 'Vilket parti tycker du bäst om i dag?' Svarsalternativ enligt redovisningen. ⁴ Frågan lyder: 'Man talar ibland om att politiska åsikter kan placeras in på en vänster–högerskala. Var någonstans skulle du placera dig själv på en sådan vänster–högerskala?'. Svarsalternativ enligt redovisningen.

Källa: Den västsvenska SOM-undersökningen 2023.



Tabell 17a Den geografiska sammansättningen av Göteborgs Konserthus publik jämfört med dess potentiella publik, 2023 (procent)

		Publiken	Potentiella publiken	Samtliga i undersökningen
<i>Västsvenska delregioner</i>	Göteborgsregionen ¹	84	62	60
	Sjuhärad	5	10	11
	Östra Skaraborg	1	8	10
	Västra Skaraborg	1	6	6
	Fyrstad	6	9	8
	Dalsland	1	1	2
	Norra Bohuslän	2	4	3
	Summa procent	100	100	100
<i>Göteborg vs övriga regionen</i>	Göteborg	51	35	31
	Kranskommuner ²	29	21	22
	Övriga Göteborgsregionen ³	4	6	6
	Övriga Västra Götaland	16	38	41
	Summa procent	100	100	100
<i>Storstadsområden (Göteborg)⁴</i>	Resursstarka	33	29	30
	Medelresursstarka	35	26	29
	Medelresurssvaga	21	27	25
	Resurssvaga	11	18	16
	Summa procent	100	100	100
<i>Centrum – övriga Göteborg</i>	Centrum ⁵	50	40	38
	Övriga Göteborg	50	60	62
	Summa procent	100	100	100

Kommentar: Den potentiella publiken avser gruppen som svarat att de inte besökt Göteborgs Stadsteater under de senaste 12 månaderna men gärna skulle vilja. För frågans lydelse, se kommentar till tabell 2. Tabellen visar gruppernas sammansättning i procentandelar, summerande till 100 procent. Svarsunderlaget gällande Västsvetige är för publiken 355 personer; för den potentiella publiken 724 personer. Svarsunderlaget gällande Göteborg är för publiken 179 personer; för den potentiella publiken 247 personer.

¹ Göteborgsregionen avser kommunerna Ale, Alingsås, Göteborg, Härryda, Kungsbacka, Kungälv, Lerum, Lilla Edet, Mölndal, Partille, Steungnsund, Tjörn och Öckerö. ² Avser Ale, Härryda, Kungsbacka, Kungälv, Lerum, Mölndal, Partille och Öckerö. ³ Avser Alingsås, Lilla Edet, Stenungsund och Tjörn. ⁴ Resursindelningen bygger på ett index av medelinkomst och andel familjer som erhåller ekonomiskt stöd på primärområdesnivå. Varje resursgrupp består av ungefär lika många invånare. ⁵ Centrum avser stadsdelsnämnderna Centrum, Majorna-Linné samt Örgryte-Härlanda.

Källa: Den västsvenska SOM-undersökningen 2023.



Tabell 17b Den demografiska sammansättningen av Göteborgs Konserthus publik jämfört med dess potentiella publik, 2023 (procent)

		Publiken	Potentiella publiken	Samtliga i undersökningen
<i>Kön</i>	Kvinna	59	56	53
	Man	41	44	47
	Summa procent	100	100	100
<i>Ålder 4-delad</i>	16–29 år	14	13	14
	30–49 år	21	31	28
	50–64 år	27	23	23
	65–90 år	38	33	35
	Summa procent	100	100	100
<i>Ålder 8-delad</i>	16–19 år	4	2	5
	20–29 år	10	10	10
	30–39 år	13	17	15
	40–49 år	8	14	13
	50–59 år	15	16	16
	60–69 år	22	15	15
	70–79 år	23	16	17
	80–90 år	5	10	9
Summa procent	100	100	100	
<i>Medborgarskap</i>	Svenskt	91	89	92
	Utländskt	9	11	8
	Summa procent	100	100	100
<i>Utbildning¹</i>	Låg	6	12	15
	Medellåg	21	23	29
	Medelhög	23	26	22
	Hög	50	39	34
	Summa procent	100	100	100
<i>Månadsinkomst före skatt</i>	Mindre än 15 000 kr	16	18	19
	15 000 - 25 000 kr	18	20	21
	25 000 - 35 000 kr	17	21	21
	35 000 - 50 000 kr	28	26	25
	Mer än 50 000 kr	21	15	14
	Summa procent	100	100	100

Kommentar: Den potentiella publiken avser gruppen som svarat att de inte besökt Göteborgs Stadsteater under de senaste 12 månaderna men gärna skulle vilja. För frågans lydelse se tabell 2. Minsta svarsunderlaget för publiken är 341 personer; för den potentiella publiken 699 personer (bägge avser månadsinkomst). ¹ 'Låg' = grundskola eller motsvarande, 'Medellåg' = gymnasium eller motsvarande, 'Medelhög' = eftergymnasial utbildning ej högskola/universitet eller högskola/universitet kortare än 3 år, 'Hög' = högskola/universitet minst 3 år.

Källa: Den västsvenska SOM-undersökningen 2023.



Tabell 17c Klassbakgrund, arbetsmarknadssituation samt ideologisk profil hos Göteborgs Konserthus publik jämfört med dess potentiella publik, 2023 (procent)

		Publiken	Potentiella publiken	Samtliga i undersökningen
<i>Subjektiv klass¹</i>	Arbetarhem	23	38	40
	Jordbrukarhem	1	1	3
	Tjänstemannahem	47	43	39
	Högre tjänstemannahem	19	12	11
	Företagare	10	6	7
	Summa procent	100	100	100
<i>Grupptillhörighet</i>	Förvärvsarbetande	53	54	51
	Arbetslös ²	4	4	4
	Ålderspensionär	35	33	36
	Sjuk-/aktivitetsersättning	1	2	2
	Studerande	7	7	7
	Summa procent	100	100	100
<i>Partisympati³</i>	Vänsterpartiet	12	11	8
	Socialdemokraterna	38	39	36
	Centerpartiet	4	4	4
	Liberalerna	6	4	4
	Moderaterna	19	18	21
	Kristdemokraterna	3	4	4
	Miljöpartiet	7	6	5
	Sverigedemokraterna	6	10	13
	Annat	5	4	5
	Summa procent	100	100	100
<i>Vänster–högerorientering⁴</i>	Klart till vänster	16	17	12
	Något till vänster	26	26	22
	Varken vänster eller höger	28	25	29
	Något till höger	20	22	24
	Klart till höger	10	10	13
	Summa procent	100	100	100

Kommentar: Resultatet avser hela den västsvenska befolkningen. Den potentiella publiken avser gruppen som svarat att de inte besökt Göteborgs Stadsteater under de senaste 12 månaderna men gärna skulle vilja. För frågans lydelse se tabell 2. Tabellen visar gruppernas sammansättning i procentandelar, summerande till 100 procent. Minsta svarsunderlaget för publiken är 325 personer; för den potentiella publiken 654 personer (avser grupptillhörighet). ¹ Frågan lyder: 'Om du skulle beskriva [...] det hem du växte upp i, vilket av nedanstående alternativ stämmer då bäst?' Svarsalternativ enligt redovisningen. ² Inkluderar även personer i arbetsmarknadspolitisk åtgärd/utbildning. ³ Frågan lyder: 'Vilket parti tycker du bäst om i dag?' Svarsalternativ enligt redovisningen. ⁴ Frågan lyder: 'Man talar ibland om att politiska åsikter kan placeras in på en vänster–högerskala. Var någonstans skulle du placera dig själv på en sådan vänster–högerskala?'. Svarsalternativ enligt redovisningen.'

Källa: Den västsvenska SOM-undersökningen 2023.



Tabell 18a Den demografiska sammansättningen av GöteborgsOperans, Göteborgs Stadsteaters och Göteborgs Konserthus publik som gått flera gånger under de senaste 12 månaderna i Västsverige, 2023 (procent)

		Göteborgs-Operan	Göteborgs Stadsteater	Göteborgs Konserthus	Samtliga i Undersökningen
<i>Kön</i>	Kvinna	59	68	60	53
	Man	41	32	40	47
	Summa procent	100	100	100	100
<i>Ålder 4-delad</i>	16–29 år	24	11	14	14
	30–49 år	19	9	13	28
	50–64 år	17	25	27	23
	65–90 år	40	55	46	35
	Summa procent	100	100	100	100
<i>Ålder 8-delad</i>	16–19 år	8	2	8	5
	20–29 år	16	9	6	10
	30–39 år	15	9	8	15
	40–49 år	5	0	5	13
	50–59 år	10	14	15	16
	60–69 år	16	27	20	15
	70–79 år	24	35	32	17
	80–90 år	6	4	6	9
Summa procent	100	100	100	100	
<i>Medborgarskap</i>	Svenskt	90	96	88	92
	Utländskt	10	4	12	8
	Summa procent	100	100	100	100
<i>Utbildning¹</i>	Låg	4	4	5	15
	Medellåg	19	17	20	29
	Medelhög	21	20	23	22
	Hög	56	59	52	34
	Summa procent	100	100	100	100
<i>Månadsinkomst före skatt</i>	Mindre än 15 000 kr	19	19	18	19
	15 000 - 25 000 kr	16	24	19	21
	25 000 - 35 000 kr	20	21	17	21
	35 000 - 50 000 kr	30	23	28	25
	Mer än 50 000 kr	15	13	18	14
	Summa procent	100	100	100	100

Kommentar: Resultaten avser hela den västsvenska befolkningen som svarat att de gått 'flera gånger' under de senaste 12 månaderna på respektive sceninstitution – jämför med tabellerna 16b, 17b och 18b. Minsta svarsunderlaget för de tre scenerna är 105, 53 samt 91 personer för respektive scen. ¹ 'Låg' = grundskola eller motsvarande, 'Medellåg' = gymnasium eller motsvarande, 'Medelhög' = eftergymnasial utbildning ej högskola/universitet eller högskola/universitet kortare än 3 år, 'Hög' = högskola/universitet minst 3 år.

Källa: Den västsvenska SOM-undersökningen 2023.



Tabell 18b Den ideologiska sammansättningen av GöteborgsOperans, Göteborgs Stadsteaters och Göteborgs Konserthus publik som gått flera gånger under de senaste 12 månaderna i Västsverige, 2023 (procent)

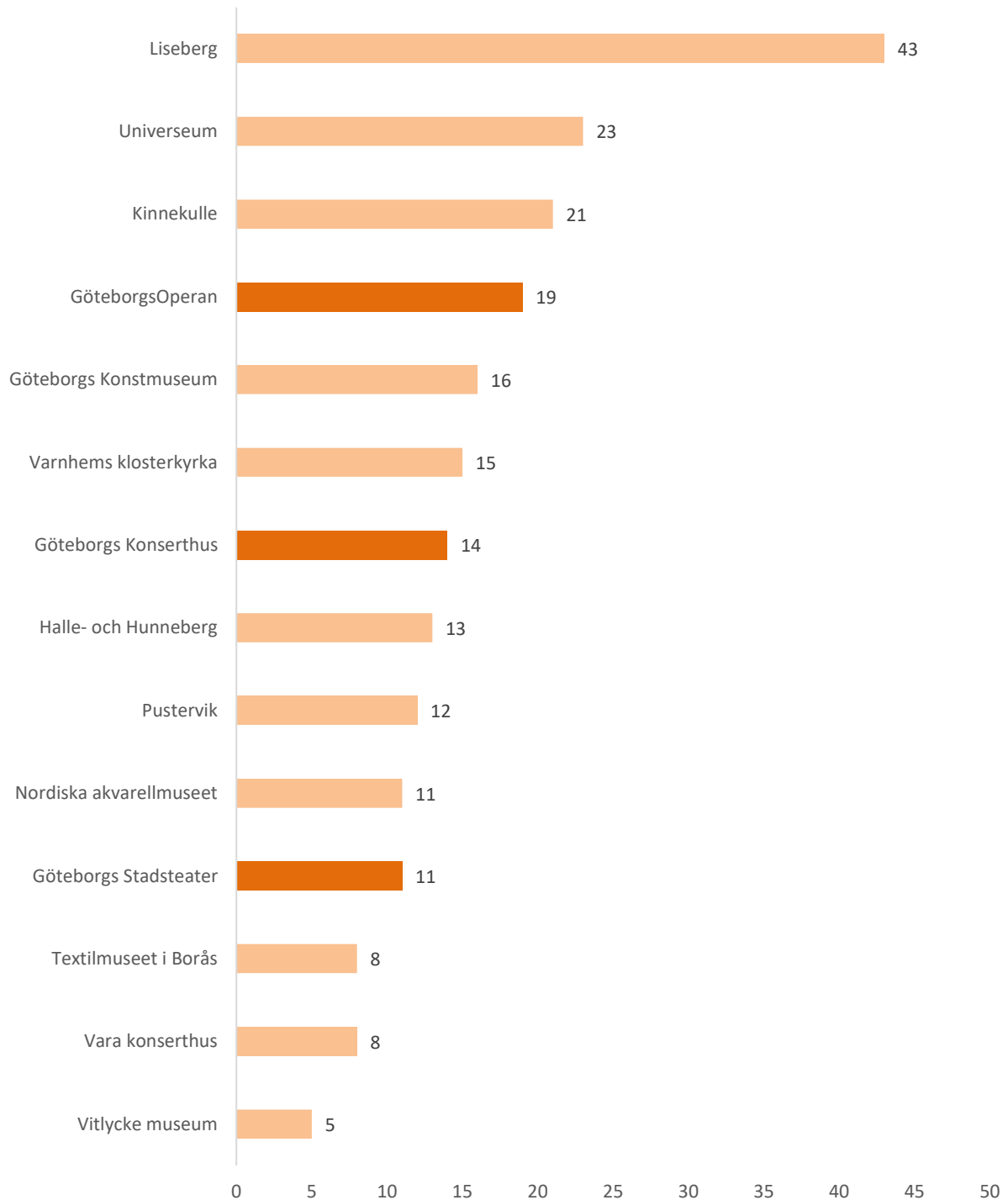
		Göteborgs-Operan	Göteborgs Stadsteater	Göteborgs Konserthus	Samtliga i undersökningen
<i>Subjektiv klass¹</i>	Arbetarhem	26	24	21	40
	Jordbrukarhem	1	0	0	3
	Tjänstemannahem	38	46	44	39
	Högre tjänstemannahem	27	24	26	11
	Företagare	8	6	9	7
	Summa procent	100	100	100	100
<i>Grupptillhörighet</i>	Förvärvsarbetande	45	38	44	51
	Arbetslös ²	1	2	3	4
	Ålderspensionär	41	58	44	36
	Sjuk-/aktivitetsersättning	0	2	1	2
	Studerande	13	0	8	7
	Summa procent	100	100	100	100
<i>Partisynpat³</i>	Vänsterpartiet	11	23	10	8
	Socialdemokraterna	25	26	37	36
	Centerpartiet	2	2	2	4
	Liberalerna	8	11	7	4
	Moderaterna	23	11	17	21
	Kristdemokraterna	6	4	5	4
	Miljöpartiet	15	6	10	5
	Sverigedemokraterna	6	9	6	13
	Annat	4	8	6	5
Summa procent	100	100	100	100	
<i>Vänster-högerorientering⁴</i>	Klart till vänster	20	22	22	12
	Något till vänster	31	27	28	22
	Varken vänster eller höger	14	18	21	29
	Något till höger	23	24	22	24
	Klart till höger	12	9	7	13
	Summa procent	100	100	100	100

Kommentar: Resultaten avser hela den västsvenska befolkningen som svarat att de gått 'flera gånger' under de senaste 12 månaderna på respektive sceninstitution. Minsta svarsunderlaget för de tre scenerna är 91, 50 samt 87 personer för respektive scen. ¹Frågan lyder: 'Om du skulle beskriva [...] det hem du växte upp i, vilket av nedanstående alternativ stämmer då bäst?' Svartaltemativ enligt redovisningen. ²Inkluderar även personer i arbetsmarknadspolitisk åtgärd/utbildning. ³Frågan lyder: 'Vilket parti tycker du bäst om i dag?' Svartaltemativ enligt redovisningen. ⁴Frågan lyder: 'Man talar ibland om att politiska åsikter kan placeras in på en vänster-höggerskala. Var någonstans skulle du placera dig själv på en sådan vänster-höggerskala?'. Svartaltemativ enligt redovisningen.

Källa: Den västsvenska SOM-undersökningen 2023.



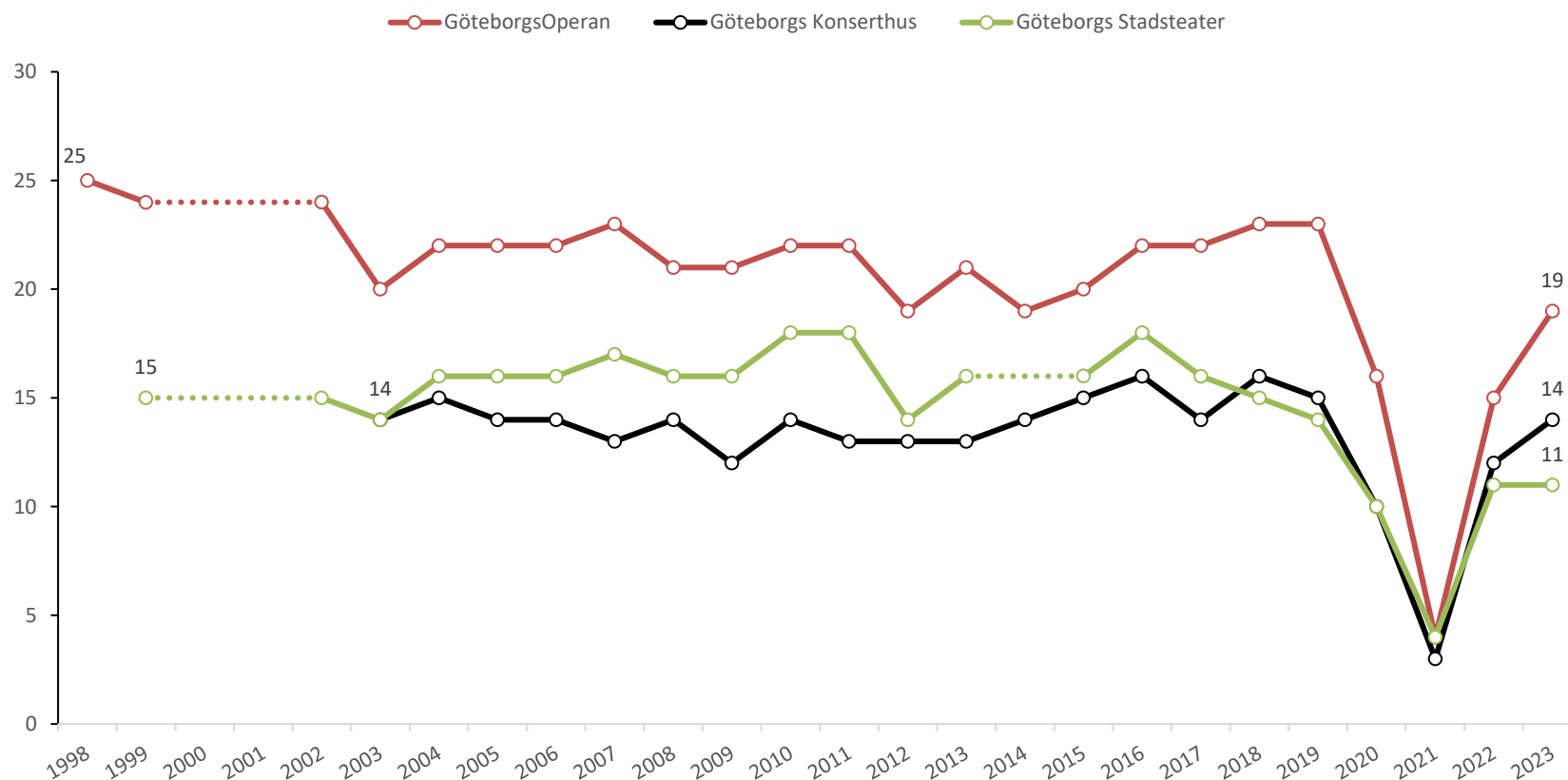
Figur 2 Besök på scener och andra kulturinstitutioner de senaste 12 månaderna, 2023 (procent)



Kommentar: För frågans lyderlse se tabell 3a. Figuren visar andel som svarat 'Flera gånger' eller 'Någon gång'. Västsverige avser Västra Götaland samt Kungsbacka. Procentbasen utgörs av de som besvarat någon delfråga. De som svarat på om de har besökt ett eller flera av besöksmålen men inte besvarat samtliga delfrågor behandlas som icke-besökare på det besöksmål de inte svarat på.

Källa: Den västsvenska SOM-undersökningen 2023.

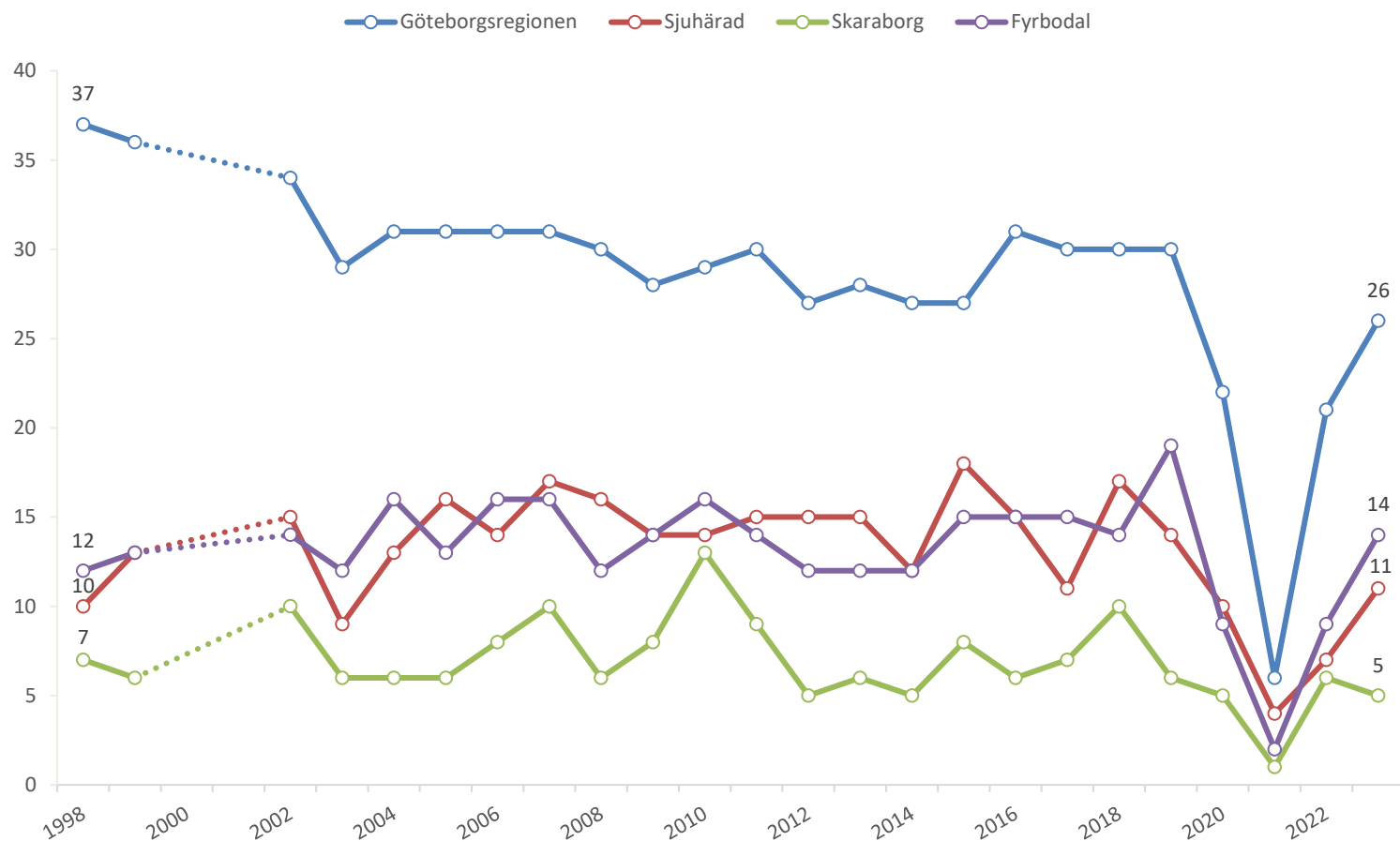
Figur 3 Besök på GöteborgsOperan, Göteborgs Konserthus respektive Göteborgs Stadsteater de senaste 12 månaderna, 1998–2023 (procent)



Kommentar: Frågan lyder: 'Har du under de senaste 12 månaderna besökt följande?'. Svartalernativ: 'Flera gånger'; 'Någon gång'; 'Ingen gång'; 'Har ej besökt men skulle gärna vilja besöka'; 'Känner ej till'. Tabellen visar andel som svarat 'Flera gånger' eller 'Någon gång'. Frågeformuleringen har förändrats något under mätperioden. Fr.o.m. 2006 års undersökning inkluderades svartalernativet 'Har ej besökt men skulle gärna vilja besöka', och fr.o.m. 2007 års undersökning även 'Känner ej till'. Frågan om scener och andra besöksmål ingick inte alls i 2000 och 2001 års undersökningar. Frågan om Göteborgs Stadsteater ingick inte före 2003 års undersökningar. Västsverige avser Västra Götalands län samt Kungälv. Procentbasen utgörs av de som besvarat någon delfråga. De som besvarat något av hela frågan som inkluderar totalt 14 besöksmål/anläggningar men inte besvarat respektive delfråga behandlas som icke-besökare.

Källa: De västsvenska SOM-undersökningarna 1998–2023.

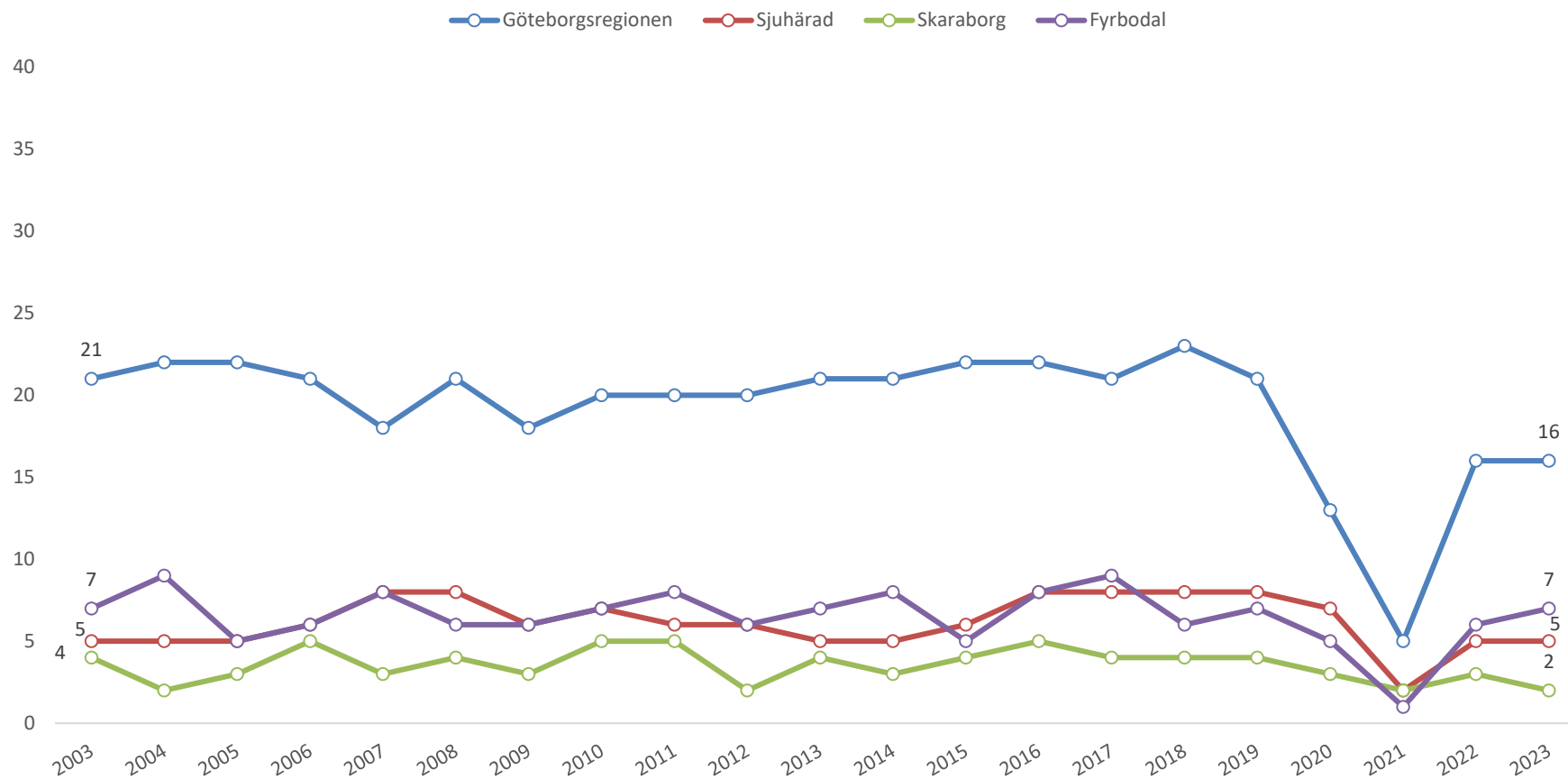
Figur 4 Besök på GöteborgsOperan de senaste 12 månaderna efter delregion i Västsverige, 1998–2023 (procent)



Kommentar: Frågan om scener och andra besöksmål ingick inte i 2000 och 2001 års undersökningar. Fyrbodalen avser Fyrstadsområdet, Norra Bohuslän samt Dalsland. Se i övrigt kommentar till figur 2 samt tabell 6a.

Källa: De västsvenska SOM-undersökningarna 1998–2023.

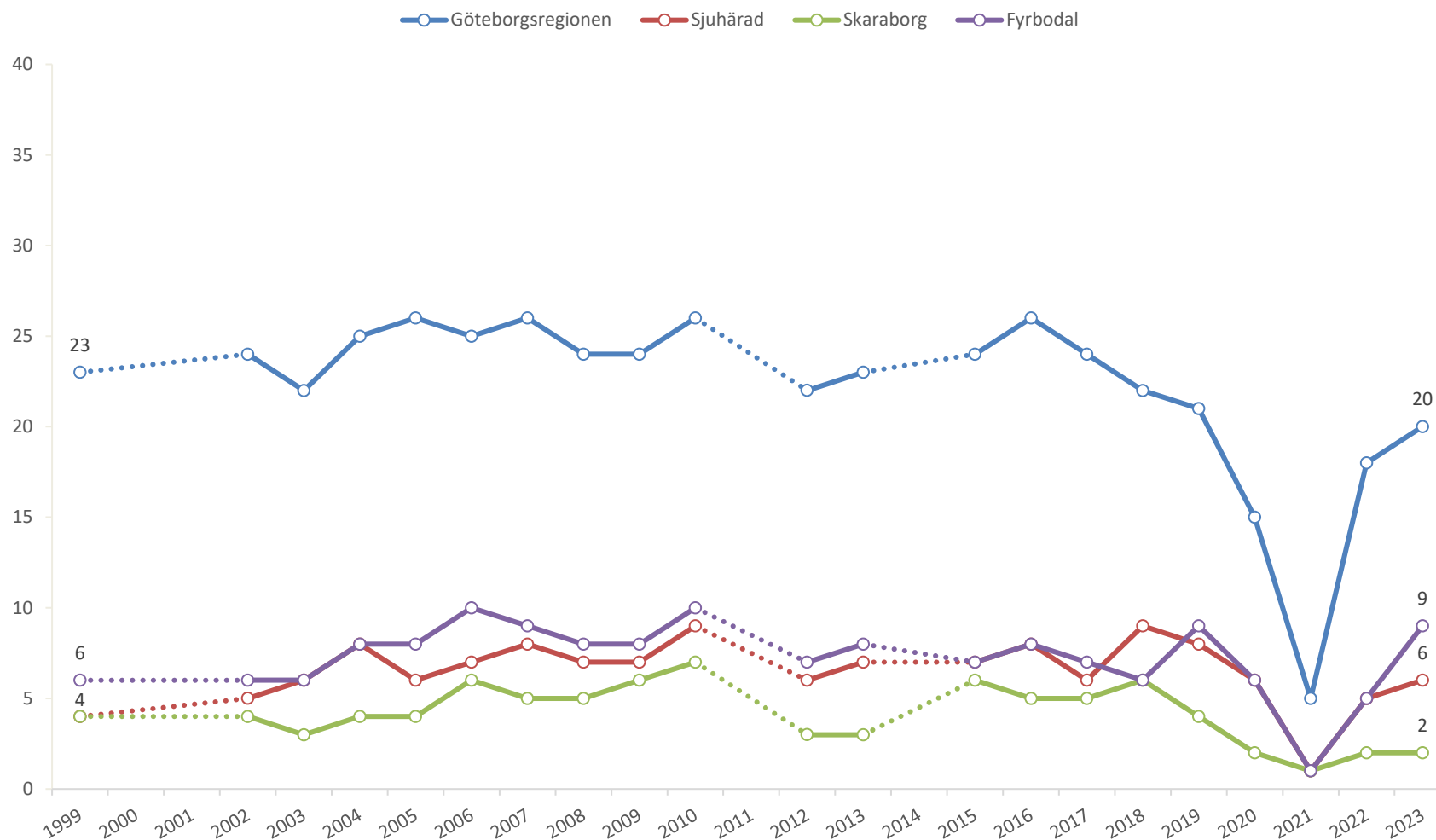
Figur 5 Besök på Göteborgs Stadsteater de senaste 12 månaderna efter delregion i Västsverige, 2003–2023 (procent)



Kommentar: Fyrbodalen avser Fyrstadsområdet, Norra Bohuslän samt Dalsland. Se i övrigt kommentar till figur 2 samt tabell 7a.

Källa: De västsvenska SOM-undersökningarna 2003–2023.

Figur 6 Besök på Göteborgs Konserthus de senaste 12 månaderna efter delregion i Västsverige, 1999–2023 (procent)



Kommentar: Fyrbodalen avser Fyrstadsområdet, Norra Bohuslän samt Dalsland. Se i övrigt kommentar till figur 2 samt tabell 8a. ¹År 2011 och 2014 gjordes inga analyser angående Göteborgs Konserthus.
Källa: De västsvenska SOM-undersökningarna 2003–2023.



Tabell 19a Besök på GöteborgsOperan de senaste 12 månaderna, bland befolkningen i olika geografiska områden i Västsverige, 2023 (procent)

	Någon gång	Ingen gång	Skulle vilja	Känner ej till	Summa procent	Antal personer
Västsverige	19	54	25	2	100	2 539
<i>Västsvenska delregioner</i>						
Göteborgsregionen ¹	26	47	25	2	100	1 500
Sjuhärad	11	61	25	3	100	289
Östra Skaraborg	3	70	22	5	100	265
Västra Skaraborg	7	62	28	3	100	145
Fyrstad	16	55	27	2	100	212
Dalsland	(4)	(65)	(27)	(4)	100	48
Norra Bohuslän	15	50	31	4	100	80
<i>Göteborgsregionen</i>						
Göteborgs kommun	30	44	25	1	100	788
Kranskommuner till Göteborg ²	23	50	26	1	100	558
Övriga kommuner ³	14	57	25	4	100	154
<i>Storstadsområden (Göteborg)⁴</i>						
Resursstarka	30	49	21	0	100	243
Medelresursstarka	36	38	24	2	100	225
Medelresurssvaga	29	42	28	1	100	195
Resurssvaga	20	46	30	4	100	122
<i>Centrum – övriga Göteborg</i>						
Centrum ⁵	40	35	25	0	100	301
Övriga Göteborg	24	49	25	2	100	484

Kommentar: Frågan lyder: 'Har du under de senaste 12 månaderna besökt följande?'. Svarsalternativ: 'Flera gånger'; 'Någon gång'; 'Ingen gång'; 'Har ej besökt men skulle gärna vilja besöka'; 'Känner ej till'. Svarsalternativen 'Flera gånger' samt 'Någon gång' har kodats samman till 'Någon gång'.¹ Göteborgsregionen avser kommunerna Ale, Alingsås, Göteborg, Härryda, Kungsbacka, Kungälv, Lerum, Lilla Edet, Mölndal, Partille, Steungnsund, Tjörn och Öckerö. ² Avser Ale, Härryda, Kungsbacka, Kungälv, Lerum, Mölndal, Partille och Öckerö. ³ Avser Alingsås, Lilla Edet, Stenungsund och Tjörn. ⁴ Resursindelningen bygger på ett index av medelinkomst och andel familjer som erhåller ekonomiskt stöd på primärområdesnivå. Varje resursgrupp består av ungefär lika många invånare. Resultat inom parantes är baserade på mindre än 50 svars personer.

Källa: Den västsvenska SOM-undersökningen 2023.



Tabell 19b Besök på GöteborgsOperan de senaste 12 månaderna, bland olika befolkningsgrupper i Västsverige, 2023 (procent)

	Någon gång	Ingen gång	Skulle vilja	Känner ej till	Summa procent	Antal personer
Västsverige	19	54	25	2	100	2 539
<i>Kön</i>						
Kvinna	22	48	28	2	100	1 329
Man	16	59	22	3	100	1 202
<i>Ålder</i>						
16–29 år	26	47	22	5	100	346
30–49 år	17	52	29	2	100	708
50–64 år	20	55	23	2	100	600
65–90 år	18	55	25	2	100	885
<i>Medborgarskap</i>						
Svenskt	19	54	25	2	100	2 297
Utländskt	20	47	29	4	100	207
<i>Utbildning¹</i>						
Låg	7	65	23	5	100	375
Medellåg	14	61	22	3	100	719
Medelhög	19	52	28	1	100	554
Hög	29	41	29	1	100	849
<i>Subjektiv klass</i>						
Arbetarhem	12	61	24	3	100	947
Jordbrukarhem	3	78	15	4	100	71
Tjänstemannahem	24	48	27	1	100	912
Högre tjänstemannahem	33	38	27	2	100	265
Företagarhem	21	54	23	2	100	173

Kommentar: Frågan lyder: 'Har du under de senaste 12 månaderna besökt följande?'. Svartaltemativ: 'Flera gånger'; 'Någon gång'; 'Ingen gång'; 'Har ej besökt men skulle gärna vilja besöka'; 'Känner ej till'. Svartaltemativen 'Flera gånger' samt 'Någon gång' har kodats samman till 'Någon gång'.¹ 'Låg' = grundskola eller motsvarande, 'Medellåg' = gymnasium eller motsvarande, 'Medelhög' = eftergymnasial utbildning ej högskola/universitet eller högskola/universitet kortare än 3 år, 'Hög' = högskola/universitet minst 3 år.

Källa: Den västsvenska SOM-undersökningen 2023.



Tabell 19c Besök på GöteborgsOperan de senaste 12 månaderna, bland olika befolkningsgrupper i Västsverige, 2023 (procent)

	Någon gång	Ingen gång	Skulle vilja	Känner ej till	Summa procent	Antal personer
Västsverige	19	54	25	2	100	2 539
<i>Grupptillhörighet</i>						
Förvärvsarbetande	20	52	26	2	100	1 194
Arbetslös ¹	25	47	22	6	100	89
Ålderspensionär	17	56	25	2	100	816
Sjuk/aktivitets-ersättning ²	5	66	25	4	100	55
Studerande	24	48	22	6	100	170
<i>Egen månadsinkomst</i>						
Mindre än 15 000 kr	16	54	25	5	100	459
15 000 - 25 000 kr	15	57	26	2	100	502
25 000 - 35 000 kr	17	55	25	3	100	517
35 000 - 50 000 kr	23	49	27	1	100	600
Mer än 50 000 kr	28	47	25	0	100	347

Kommentar: Frågan lyder: 'Har du under de senaste 12 månaderna besökt följande?'. Svartaltemativ: 'Flera gånger'; 'Någon gång'; 'Ingen gång'; 'Har ej besökt men skulle gärna vilja besöka'; 'Känner ej till'. Svartaltemativen 'Flera gånger' samt 'Någon gång' har kodats samman till 'Någon gång'. ¹ Inkluderar även personer i arbetsmarknadspolitisk åtgärd/utbildning.

Källa: Den västsvenska SOM-undersökningen 2023.



Tabell 20a Besök på minst någon kulturaktivitet de senaste 12 månaderna, bland befolkningen i olika geografiska områden i Västsverige, 2023 (procent)

	Någon gång	Ingen gång	Skulle vilja	Känner ej till	Summa procent	Antal personer
Västsverige	26	54	18	2	100	2 541
<i>Västsvenska delregioner</i>						
Göteborgsregionen ¹	35	46	18	1	100	1 502
Sjuhärad	16	65	17	2	100	289
Östra Skaraborg	5	73	17	5	100	265
Västra Skaraborg	9	67	21	3	100	145
Fyrstad	22	58	18	2	100	212
Dalsland	(8)	(69)	(21)	(2)	100	48
Norra Bohuslän	18	52	27	3	100	80
<i>Göteborgsregionen</i>						
Göteborgs kommun	40	41	18	1	100	789
Kranskommuner till Göteborg ²	32	50	17	1	100	559
Övriga kommuner ³	19	58	19	4	100	154
<i>Storstadsområden (Göteborg)⁴</i>						
Resursstarka	42	43	15	0	100	243
Medelresursstarka	44	38	16	2	100	225
Medelresurssvaga	40	40	19	1	100	196
Resurssvaga	31	41	27	1	100	122
<i>Centrum – övriga Göteborg</i>						
Centrum ⁵	50	33	17	0	100	301
Övriga Göteborg	34	46	19	1	100	485

Kommentar: Frågan lyder: 'Har du under de senaste 12 månaderna besökt följande?' och avser Göteborgsoperan, Göteborgs Konserthus och Göteborgs Stadsteater. Svarsalternativ: 'Flera gånger'; 'Någon gång'; 'Ingen gång'; 'Har ej besökt men skulle gärna vilja besöka'; 'Känner ej till'. Svarsalternativen 'Flera gånger' samt 'Någon gång' har kodats samman till 'Någon gång'. ¹ Göteborgsregionen avser kommunerna Ale, Alingsås, Göteborg, Härryda, Kungsbacka, Kungälv, Lerum, Lilla Edet, Mölndal, Partille, Steungnsund, Tjörn och Öckerö. ² Avser Ale, Härryda, Kungsbacka, Kungälv, Lerum, Mölndal, Partille och Öckerö. ³ Avser Alingsås, Lilla Edet, Stenungsund och Tjörn. ⁴ Resursindelningen bygger på ett index av medelinkomst och andel familjer som erhåller ekonomiskt stöd på primärområdesnivå. Varje resursgrupp består av ungefär lika många invånare.

Resultat inom parantes är baserade på mindre än 50 svarspersoner.

Källa: Den västsvenska SOM-undersökningen 2023.



Tabell 20b Besök på minst någon kulturaktivitet de senaste 12 månaderna, bland olika befolkningsgrupper i Västsverige, 2023 (procent)

	Någon gång	Ingen gång	Skulle vilja	Känner ej till	Summa procent	Antal personer
Västsverige	26	54	18	2	100	2 541
<i>Kön</i>						
Kvinna	29	49	20	2	100	1 329
Man	23	58	17	2	100	1 204
<i>Ålder</i>						
16–29 år	33	49	15	3	100	346
30–49 år	23	56	19	2	100	708
50–64 år	28	53	17	2	100	602
65–90 år	25	53	20	2	100	885
<i>Medborgarskap</i>						
Svenskt	26	54	18	2	100	2 299
Utländskt	28	46	23	3	100	207
<i>Utbildning¹</i>						
Låg	12	64	19	5	100	375
Medellåg	20	62	15	3	100	720
Medelhög	26	52	21	1	100	555
Hög	38	42	19	1	100	849
<i>Subjektiv klass</i>						
Arbetarhem	18	62	17	3	100	948
Jordbrukarhem	8	77	11	4	100	71
Tjänstemannahem	31	48	20	1	100	912
Högre tjänstemannahem	40	41	17	2	100	266
Företagarhem	29	52	17	2	100	173

Kommentar: Frågan lyder: 'Har du under de senaste 12 månaderna besökt följande?' och avser Göteborgsoperan, Göteborgs Konserthus och Göteborgs Stadsteater. Svartalternativ: 'Flera gånger'; 'Någon gång'; 'Ingen gång'; 'Har ej besökt men skulle gärna vilja besöka'; 'Känner ej till'. Svartalternativen 'Flera gånger' samt 'Någon gång' har kodats samman till 'Någon gång'.¹ 'Låg' = grundskola eller motsvarande, 'Medellåg' = gymnasium eller motsvarande, 'Medelhög' = eftergymnasial utbildning ej högskola/universitet eller högskola/universitet kortare än 3 år, 'Hög' = högskola/universitet minst 3 år.

Källa: Den västsvenska SOM-undersökningen 2023.



Tabell 20c Besök på minst någon kulturaktivitet de senaste 12 månaderna, bland olika befolkningsgrupper i Västsverige, 2023 (procent)

	Någon gång	Ingen gång	Skulle vilja	Känner ej till	Summa procent	Antal personer
Västsverige	26	54	18	2	100	2 541
<i>Grupptillhörighet</i>						
Förvärvsarbete	27	54	17	2	100	1 195
Arbetslös ¹	30	47	19	4	100	90
Ålderspensionär	24	54	20	2	100	816
Sjuk/aktivitets-ersättning ²	9	67	22	2	100	55
Studerande	31	49	15	5	100	170
<i>Egen månadsinkomst</i>						
Mindre än 15 000 kr	22	56	18	4	100	459
15 000 - 25 000 kr	22	56	20	2	100	502
25 000 - 35 000 kr	24	55	18	3	100	517
35 000 - 50 000 kr	30	50	19	1	100	601
Mer än 50 000 kr	36	49	15	0	100	348

Kommentar: Frågan lyder: 'Har du under de senaste 12 månaderna besökt följande?' och avser Göteborgsoperan, Göteborgs Konserthus och Göteborgs Stadsteater. Svarsalternativ: 'Flera gånger'; 'Någon gång'; 'Ingen gång'; 'Har ej besökt men skulle gärna vilja besöka'; 'Känner ej till'. Svarsalternativen 'Flera gånger' samt 'Någon gång' har kodats samman till 'Någon gång'. ¹ Inkluderar även personer i arbetsmarknadspolitisk åtgärd/utbildning.

Källa: Den västsvenska SOM-undersökningen 2023.



Tabell 21 Besök på GöteborgsOperan och minst någon kulturaktivitet¹ de senaste 12 månaderna, bland boende i Göteborg och dess kranskommuner², 2023 (procent)

	16–29 år	30–49 år	50–64 år	60–90 år	Summa procent	Antal personer
Samtliga	16	31	24	29	100	1 416
<i>Någon kulturaktivitet¹</i>						
Någon gång	18	26	26	30	100	497
Ingen gång	15	34	23	28	100	601
Skulle vilja	11	36	22	31	100	237
Känner ej till	(31)	(8)	(38)	(23)	100	13
<i>GöteborgsOperan</i>						
Någon gång	20	25	25	30	100	367
Ingen gång	14	32	24	30	100	618
Skulle vilja	13	37	21	29	100	343
Känner ej till	(33)	(6)	(39)	(22)	100	18

Kommentar: ¹Avser Göteborgsoperan, Göteborgs Konserthus och Göteborgs Stadsteater. Avser Ale, Härryda, Kungälv, Lerum, Mölndal, Partille och Öckerö. Resultat inom parentes är baserade på mindre än 50 svarspersoner

Källa: Den västsvenska SOM-undersökningen 2023.

SOM-institutet vid Göteborgs universitet genomför årligen nationella och lokala frågeundersökningar och anordnar seminarier på temat Samhälle, Opinion och Medier.

SOM-institutet | Seminariegatan 1B | Box 710, 405 30 Göteborg
031 786 3300 | info@som.gu.se | www.gu.se/som-institutet

