

Förtroende för Sveriges museer

[SOM-rapport nr 2024:7]



Innehållsförteckning

| | |
|--|---|
| Introduktion | 1 |
| Tabell 2 Förtroende för samhällsinstitutioner, 2023 | 3 |
| Tabell 3 Förtroende för <i>muserna</i> efter bakgrundsfaktorer, 2023 | 4 |
| Tabell 4 Förtroende för <i>muserna</i> efter särskilda bakgrundsfaktorer, 2023 | 5 |
| Tabell 5 Gått på museum, efter bakgrundsfaktorer, 2023 | 6 |
| Tabell 6 Gått på museum efter särskilda bakgrundsfaktorer, 2023 | 7 |



Introduktion

SOM-undersökningarna genomförs varje år sedan 1986 av SOM-institutet vid Göteborgs universitet. Syftet med undersökningarna är att kartlägga svensk opinion och belysa hur svenska folkets vanor och attityder förändras över tid. SOM-institutet är en centrumbildning vid Institutionen för journalistik, medier och kommunikation (JMG), Göteborgs universitet och har sin bakgrund i ett långvarigt samarbete mellan de två grundarinstitutionerna Statsvetenskapliga institutionen och Institutionen för journalistik, medier och kommunikation (JMG). Sedan 2017 är SOM-institutet även inrättat som en fakultetsgemensam forskningsinfrastruktur vid samhällsvetenskapliga fakulteten, Göteborgs universitet. Den nationella SOM-undersökningen genomförs i samverkan med forskare från olika discipliner, främst inom samhällsvetenskap.

SOM-undersökningens rapportserie står för en betydande del av resultatredovisningen av SOM-undersökningarna. Resultat publiceras även i form av presentationer och fördjupade analyser i de återkommande forskarantologierna. Alla publikationer finns tillgängliga för nedladdning på SOM-institutets webbsida www.gu.se/som-insitutet. En utförlig metoddokumentation från den nationella SOM-undersökningen 2023 finns tillgänglig på hemsidan¹.

Den nationella SOM-undersökningen 2023

Fältarbetet för den nationella SOM-undersökningen följer i huvudsak samma upplägg från år till år. Undersökningen 2023 använde en undersökningsdesign som kallas blandad datainsamling (*mixed mode*) vilket innebar att data primärt samlades in via postenkäter, men respondenterna gavs även möjlighet att fylla i enkäten på internet.

Undersökningen skickades ut till ett sannolikhetsurval av den svenska befolkningen. Urvalsramen innefattade alla svenska och utländska medborgare som har sin primära adress i Sverige och som är mellan 16 och 90 år. År 2023 ingick 26 250 personer i det totala urvalet. Den totala urvalsstorleken delades in i sju jämnstora grupper till vilka olika editioner av SOM-undersökningen 2023 skickades. Samtliga formulär innehöll 12 sidor med frågor varav ett antal sidor är fyllda med projektspecifika frågor vilka varierar mellan formulären.

Svaren samlades in mellan den 18 september och 30 december 2023. En stor andel av svaren inkom tidigt och 30 dagar in i fältarbetet hade närmare 70 procent av de slutgiltiga svaren kommit in. Under fältperioden genomfördes en serie påminnelser via post och SMS.

Svarsfrekvens och representativitet

Av det ursprungliga urvalet på totalt 26 250 personer var det 12 175 personer som besvarade och skickade in formuläret vilket motsvarar en nettosvarsfrekvens på 48 procent².

Vilka som svarar och vilka som inte svarar på en frågeundersökning har betydelse för tolkningen av undersökningens resultat. Om en viss grupp är underrepresenterad och samma grupps svar tenderar att skilja sig från övrigas blir studiens resultat mindre giltiga för populationen som helhet. Trots att knappt hälften av respondenterna inte svarar på enkäten är den demografiska representativiteten i svarsgruppen god i de flesta avseenden. I figur 1 görs det däremot tydligt att en lägre andel i de yngre åldersgrupperna svarar på den nationella SOM-undersökningen. Sedan 2017 får respondenterna en belöning i form av skraplott eller värdecheck efter inskickat svar. Tidigare forskning, samt experiment

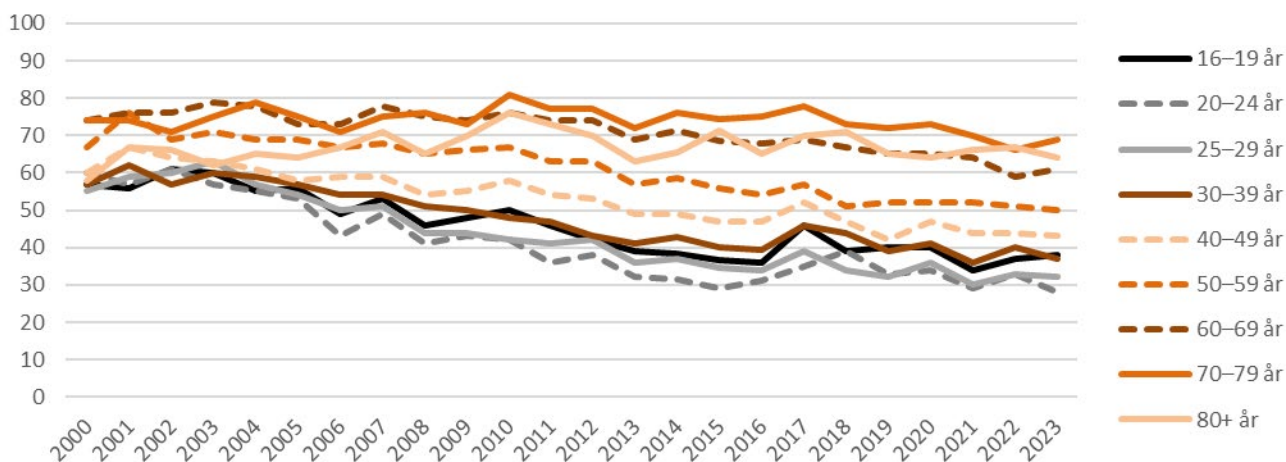
¹ <https://www.gu.se/som-institutet/som-undersokningarna/metod-0>

² I nettosvarsfrekvensen har det så kallade naturliga bortfallet definierats bort. Till det naturliga bortfallet förs personer som är fysiskt eller mentalt oförmögna att svara på enkäten, personer som är avlidna, bortresta under större delen av fältperioden, emigrerade, har språksvårigheter eller inte alls talar svenska. Sammanlagt 1 075 personer, motsvarande 4,1 procent, har räknats bort som naturligt bortfall.



på SOM-institutet, visar att detta ger en positiv effekt på svarsfrekvensen och förbättrar de yngre åldersgruppernas representativitet.

Figur 1 Svarsfrekvens i olika åldersgrupper 2000–2023 (procent)



Kommentar: I den yngsta åldersgruppen ingick 15-åringar t o m 2008. I den äldsta åldersgruppen ingick 80–85 åringar t o m 2021. Från 2022 ingår 80–90 åringar i den äldsta åldersgruppen.

Träffsäkerheten i attitydfrågor om politiska förslag och bedömningar av ekonomin är hög trots variationen i svarsfrekvens mellan olika åldersgrupper. Frågor där det existerar större generationsskillnader, exempelvis nyhetskonsumtion, påverkas däremot något mer av att delar av befolkningen har en lägre representation i svarsunderlaget³.

Procentskattningar och felmarginaler

SOM-undersökningarna bygger på ett slumpmässigt urval av den svenska befolkningen. Resultat från sådana urvalsundersökningar är alltid förknippade med en osäkerhet som kan uttryckas i form av en felmarginal. Med hjälp av en felmarginal går det att beräkna ett konfidensintervall kring till exempel en procentskattning. Vi kan förvänta oss att procenttalet för hela populationen befinner sig inom konfidensintervallet i 95 fall av 100 i en tänkt situation med många upprepade mätningar. Att vara medveten om felmarginalen gör att vi lättare undviker att dra slutsatser om förändringar eller gruppskillnader som enbart beror på slumpen. Tabellen nedan ger några exempel på hur stor felmarginalen är vid olika gruppstorlekar och procentskattningar.

Tabell 1 Lathund för procentskattningar vid olika gruppstorlekar (felmarginaler och procentenheter)

| Skattning | 100 | 200 | 400 | 800 | 1 000 | 2 000 |
|------------|------|------|------|------|-------|-------|
| 50 procent | ±9,8 | ±6,9 | ±4,9 | ±3,5 | ±3,1 | ±2,2 |
| 30 procent | ±9,0 | ±6,4 | ±4,5 | ±3,2 | ±2,8 | ±2,0 |
| 10 procent | ±5,9 | ±4,2 | ±2,9 | ±2,1 | ±1,9 | ±1,3 |
| 6 procent | ±4,7 | ±3,3 | ±2,3 | ±1,6 | ±1,5 | ±1,0 |
| 2 procent | ±2,7 | ±1,9 | ±1,4 | ±1,0 | ±0,9 | ±0,6 |

SOM-institutet har i samverkan med organisationen Sveriges museer undersökt förtroendet för museerna. Frågorna ställdes i formulär 5. Rapporten är framtagen av biträdande undersökningsledare Cornelia Andersson. Vid frågor, kontakta SOM-institutet på info@som.gu.se eller 031 786 3300.

³ Elias Markstedt (2014) Representativitet och viktning. SOM-rapport 2014:20, SOM-institutet, Göteborgs universitet.



Tabell 2 Förtroende för samhällsinstitutioner, 2023 (procent; balansmått)

| | Mycket stort förtroende | Ganska stort förtroende | Varken stort eller litet förtroende | Ganska litet förtroende | Mycket litet förtroende | Ingen uppfattning | Summa procent | Antal svarande | <i>Förtroendebalans bland dem med åsikt</i> |
|------------------------|-------------------------|-------------------------|-------------------------------------|-------------------------|-------------------------|-------------------|---------------|----------------|---|
| Museerna | 27 | 30 | 16 | 2 | 1 | 26 | 100 | 1 671 | +71 |
| Sjukvården | 16 | 49 | 19 | 11 | 4 | 1 | 100 | 3 382 | +51 |
| De politiska partierna | 1 | 11 | 32 | 32 | 20 | 4 | 100 | 3 346 | -43 |

Kommentar: Frågan lyder 'Vilket förtroende har du för följande institutioner?' respektive 'Ange också hur stort förtroende du har för följande;'. Svarsalternativen är 'mycket stort förtroende'; 'ganska stort förtroende'; 'varken stort eller litet förtroende'; 'ganska litet förtroende'; 'mycket litet förtroende' samt 'ingen uppfattning'. Procentbasen utgörs av dem som besvarat respektive delfråga. Förtroendebalansen bland dem med åsikt avser andelen som svarat 'mycket' eller 'ganska stort förtroende' minus andelen som svarat 'mycket' eller 'ganska litet förtroende'. Frågan avseende förtroendet för Folkhälsomyndigheten ställdes i ett annat formulär än de andra intuitionerna som redovisas i tabellen. Personer som uppgett att de inte har någon åsikt i frågan ingår ej i förtroendebalansen. Rangordningen i tabellen följer förtroendebalansen.

Källa: Den nationella SOM-undersökningen 2023.



Tabell 3 Förtroende för museerna efter bakgrundsfaktorer, 2023 (procent; balansmått)

| | | Mycket stort förtroende | Ganska stort förtroende | Varken stort eller litet förtroende | Ganska litet förtroende | Mycket litet förtroende | Ingen uppfattning | Summa procent | Antal svarande | Förtroendebalans bland dem med åsikt |
|-------------------------------|--------------------|-------------------------|-------------------------|-------------------------------------|-------------------------|-------------------------|-------------------|---------------|----------------|--------------------------------------|
| | <i>Samtliga</i> | 27 | 30 | 16 | 2 | 1 | 24 | 100 | 1 671 | +71 |
| <i>Kön</i> | Kvinna | 30 | 30 | 14 | 1 | 1 | 24 | 100 | 865 | +75 |
| | Man | 24 | 30 | 18 | 3 | 1 | 24 | 100 | 793 | +66 |
| <i>Ålder</i> | 16–29 år | 35 | 28 | 18 | 4 | 1 | 14 | 100 | 218 | +67 |
| | 30–49 år | 29 | 33 | 18 | 2 | 1 | 17 | 100 | 457 | +71 |
| | 50–64 år | 29 | 32 | 14 | 2 | 0 | 23 | 100 | 418 | +74 |
| | 65–90 år | 21 | 26 | 16 | 2 | 1 | 34 | 100 | 578 | +68 |
| <i>Utbildning¹</i> | Låg | 15 | 21 | 15 | 3 | 2 | 44 | 100 | 206 | +56 |
| | Medellåg | 21 | 29 | 16 | 2 | 1 | 31 | 100 | 454 | +69 |
| | Medelhög | 24 | 32 | 19 | 3 | 1 | 21 | 100 | 387 | +66 |
| | Hög | 39 | 32 | 14 | 1 | 1 | 13 | 100 | 570 | +80 |
| <i>Boende-område</i> | Ren landsbygd | 25 | 30 | 13 | 1 | 1 | 30 | 100 | 232 | +77 |
| | Mindre tätort | 25 | 29 | 14 | 2 | 1 | 29 | 100 | 336 | +82 |
| | Stad/större tätort | 27 | 29 | 18 | 3 | 1 | 22 | 100 | 765 | +67 |
| | Sthlm/Gbg/Malmö | 31 | 34 | 16 | 1 | 1 | 17 | 100 | 287 | +76 |
| <i>Hushållsinkomst</i> | Max 300 000 kr | 23 | 27 | 16 | 3 | 2 | 29 | 100 | 316 | +61 |
| | 301 000–800 000 kr | 25 | 33 | 15 | 2 | 1 | 24 | 100 | 699 | +72 |
| | Mer än 800 000 kr | 33 | 31 | 16 | 1 | 0 | 19 | 100 | 523 | +79 |
| <i>Egen inkomst</i> | Max 14 999 kr | 23 | 28 | 13 | 3 | 2 | 31 | 100 | 289 | +66 |
| | 15 000 – 24 999 kr | 24 | 26 | 18 | 3 | 1 | 28 | 100 | 346 | +64 |
| | 25 000 – 44 999 kr | 28 | 33 | 15 | 2 | 1 | 21 | 100 | 628 | +73 |
| | Minst 45 000 kr | 32 | 32 | 17 | 1 | 1 | 17 | 100 | 325 | +76 |

Kommentar: Frågan lyder 'Hur stort förtroende har du för hur följande institutioner sköter sitt arbete?' *Museerna*. Svartalternativen framgår av tabellen. Procentbasen utgörs av dem som besvarat respektive delfråga. ¹Låg = grundskola eller motsvarande, Medellåg = gymnasium eller motsvarande, Medelhög = eftergymnasial utbildning ej högskola/universitet eller högskola/universitet kortare än 3 år, Hög = högskola/universitet minst 3 år. Förtroendebalansen bland dem med åsikt avser andelen som svarat 'mycket' eller 'ganska stort förtroende' minus andelen som svarat 'mycket' eller 'ganska litet förtroende'. Personer som uppgett att de inte har någon åsikt i frågan ingår ej i förtroendebalansen.

Källa: Den nationella SOM-undersökningen 2023.



Tabell 4 Förtroende för museerna efter särskilda bakgrundsfaktorer, 2023 (procent; balansmått)

| | | Mycket stort förtroende | Ganska stort förtroende | Varken stort eller litet förtroende | Ganska litet förtroende | Mycket litet förtroende | Ingen uppfattning | Summa procent | Antal svarande | Förtroendebalans bland dem med åsikt |
|---|---|-------------------------|-------------------------|-------------------------------------|-------------------------|-------------------------|-------------------|---------------|----------------|--------------------------------------|
| | <i>Samtliga</i> | 27 | 30 | 16 | 2 | 1 | 24 | 100 | 1671 | +71 |
| <i>Sysselsättning</i> | Förvärsarbetande | 32 | 34 | 14 | 1 | 0 | 19 | 100 | 805 | +77 |
| | Student | 34 | 29 | 15 | 3 | 1 | 18 | 100 | 115 | +76 |
| | Arbetslös eller i arbetsmarknads-politiska åtgärder | (25) | (24) | (20) | (9) | (4) | (18) | 100 | 45 | (+66) |
| | Pensionär eller sjuk-/aktivitetsersättning | 19 | 26 | 17 | 2 | 1 | 35 | 100 | 566 | +46 |
| <i>Ideologisk orientering²</i> | Klart till vänster | 42 | 29 | 9 | 1 | 1 | 18 | 100 | 212 | +83 |
| | Något till vänster | 32 | 33 | 13 | 2 | 0 | 20 | 100 | 413 | +80 |
| | Varken till vä eller hö | 21 | 30 | 20 | 2 | 0 | 27 | 100 | 450 | +65 |
| | Något till höger | 22 | 32 | 19 | 3 | 1 | 23 | 100 | 382 | +63 |
| | Klart till höger | 25 | 23 | 17 | 2 | 2 | 31 | 100 | 192 | +64 |
| <i>Subjektiv klass</i> | Arbetarhem | 20 | 31 | 17 | 3 | 1 | 28 | 100 | 615 | +64 |
| | Jordbrukarhem | (22) | (27) | (13) | (0) | (0) | (38) | 100 | 45 | (+79) |
| | Tjänstemannahem | 35 | 30 | 14 | 1 | 0 | 20 | 100 | 773 | +78 |
| | Företagarhem | 24 | 30 | 17 | 5 | 1 | 23 | 100 | 111 | +64 |
| <i>Gått på museum</i> | Ingen gång | 15 | 21 | 19 | 3 | 1 | 41 | 100 | 681 | +54 |
| | Minst någon gång under senaste 12 månaderna | 27 | 37 | 17 | 2 | 1 | 16 | 100 | 405 | +73 |
| | Minst någon gång i kvartalet | 44 | 34 | 12 | 1 | 0 | 9 | 100 | 429 | +80 |
| | Minst någon gång i månaden | 41 | 45 | 9 | 2 | 1 | 2 | 100 | 116 | +84 |

Kommentar: För frågans lydelse, se tabell 2. ²Frågan lyder: 'Man talar ibland om att politiska åsikter kan placeras in på en vänster-högerskala. Var någonstans skulle du placera dig själv på en sådan skala?'. Förtroendebalansen bland dem med åsikt avser andelen som svarat 'mycket' eller 'ganska stort förtroende' minus andelen som svarat 'mycket' eller 'ganska litet förtroende'. Personer som uppgett att de inte har någon åsikt i frågan ingår ej i förtroendebalansen. Resultat i parentes bygger på svarstal under 50 personer.

Källa: Den nationella SOM-undersökningen 2023.



Tabell 5 Gått på museum, efter bakgrundsfaktorer, 2023 (procent)

| | | Ingen gång | Minst någon gång de senaste 12 månaderna | Minst någon gång i kvartalet | Minst någon gång i månaden | Summa | Antal svarande |
|-------------------------------|--------------------|------------|--|------------------------------|----------------------------|-------|----------------|
| | <i>Samtliga</i> | 42 | 25 | 26 | 7 | 100 | 1669 |
| <i>Kön</i> | Kvinna | 40 | 25 | 27 | 8 | 100 | 867 |
| | Man | 44 | 24 | 26 | 6 | 100 | 791 |
| <i>Ålder</i> | 16–29 år | 33 | 29 | 32 | 6 | 100 | 216 |
| | 30–49 år | 31 | 29 | 31 | 9 | 100 | 456 |
| | 50–64 år | 42 | 27 | 25 | 6 | 100 | 423 |
| | 65–90 år | 54 | 18 | 20 | 8 | 100 | 574 |
| <i>Utbildning¹</i> | Låg | 70 | 15 | 12 | 3 | 100 | 211 |
| | Medellåg | 54 | 26 | 18 | 2 | 100 | 456 |
| | Medelhög | 40 | 28 | 25 | 7 | 100 | 393 |
| | Hög | 23 | 25 | 39 | 13 | 100 | 567 |
| <i>Boende-område</i> | Ren landsbygd | 54 | 25 | 17 | 4 | 100 | 232 |
| | Mindre tätort | 51 | 26 | 20 | 3 | 100 | 339 |
| | Stad/större tätort | 40 | 26 | 27 | 7 | 100 | 775 |
| | Sthlm/Gbg/Malmö | 28 | 18 | 39 | 15 | 100 | 281 |
| <i>Hushållsinkomst</i> | Max 300 000 kr | 56 | 17 | 21 | 6 | 100 | 321 |
| | 301 000–800 000 kr | 42 | 26 | 25 | 7 | 100 | 700 |
| | Mer än 800 000 kr | 29 | 28 | 34 | 9 | 100 | 526 |
| <i>Egen inkomst</i> | Max 14 999 kr | 51 | 22 | 22 | 5 | 100 | 292 |
| | 15 000 – 24 999 kr | 52 | 21 | 21 | 6 | 100 | 354 |
| | 25 000 – 44 999 | 38 | 26 | 27 | 9 | 100 | 628 |
| | Minst 45 000 kr | 27 | 29 | 36 | 8 | 100 | 326 |

Kommentar: Frågan lyder 'Hur ofta har du under den senaste 12 månaderna gjort följande?'. Svartalternativen är 'Ingen gång', 'Någon gång under de senaste 12 månaderna', 'Någon gång i halvåret', 'Någon gång i kvartalet', 'Någon gång i månaden', 'Någon gång i veckan', 'Flera gånger i veckan'. ¹Se kommentar i tabell 2.

Källa: Den nationella SOM-undersökningen 2023.



Tabell 6 Gått på museum efter särskilda bakgrundsfaktorer, 2023 (procent)

| | | Minst någon gång de | | | | Summa | Antal svarande |
|---|--|---------------------|-------------------------|---------------------------------|-------------------------------|-------|----------------|
| | | Ingen gång | senaste 12 månaderna | Minst någon gång i kvartalet | Minst någon gång i månaden | | |
| | <i>Samtliga</i> | 42 | 25 | 26 | 7 | 100 | 1 669 |
| <i>Sysselsättning</i> | Förvärvsarbetande | 34 | 29 | 29 | 8 | 100 | 807 |
| | Student | 25 | 31 | 37 | 7 | 100 | 116 |
| | Arbetslös eller i arbetsmarknadspolitiska åtgärder | (40) | (23) | (28) | (9) | 100 | 47 |
| | Pensionär eller sjuk- /aktivitetsersättning | 57 | 19 | 18 | 6 | 100 | 568 |
| <i>Ideologisk orientering²</i> | Klart till vänster | 37 | 22 | 31 | 10 | 100 | 209 |
| | Något till vänster | 38 | 26 | 29 | 7 | 100 | 401 |
| | Varken till vä eller hö | 48 | 23 | 23 | 6 | 100 | 451 |
| | Något till höger | 40 | 26 | 27 | 7 | 100 | 385 |
| | Klart till höger | 45 | 26 | 21 | 8 | 100 | 193 |
| <i>Subjektiv klass</i> | Arbetarhem | 57 | 24 | 15 | 4 | 100 | 626 |
| | Jordbrukarhem | (50) | (17) | (24) | (9) | 100 | 46 |
| | Tjänstemannahem | 29 | 25 | 36 | 10 | 100 | 770 |
| | Företagarhem | 43 | 25 | 23 | 9 | 100 | 112 |

Kommentar: För frågans lydelse, se tabell 5. ²Frågan lyder: 'Man talar ibland om att politiska åsikter kan placeras in på en vänster-högerskala. Var någonstans skulle du placera dig själv på en sådan skala?'. Resultat i parentes bygger på svarstal under 50 personer.

Källa: Den nationella SOM-undersökningen 2023.

SOM-institutet vid Göteborgs universitet genomför årligen nationella och lokala frågeundersökningar och anordnar seminarier på temat Samhälle, Opinion och Medier.

SOM-institutet | Seminariegatan 1B | Box 710, 405 30 Göteborg
031 786 3300 | info@som.gu.se | www.gu.se/som-institutet

