

Förtroendet för Säkerhetspolisen

[SOM-rapport nr 2024:10]





Innehållsförteckning

Introduktion	1
Tabell 2 Förtroende för Säkerhetspolisen bland dem med åsikt i frågan, 2002–2023	4
Tabell 3 Förtroende för samhällsinstitutioner och grupper, 2023	5
Tabell 4a Förtroende för Säkerhetspolisen efter bakgrundsfaktorer, 2023	6
Tabell 4b Andel med mycket eller ganska stort förtroende för Säkerhetspolisen efter bakgrundsfaktorer, 2002–2022	7
Tabell 5a Förtroende för Säkerhetspolisen efter politisk orientering, 2023	9
Tabell 5b Andel med mycket eller ganska stort förtroende för Säkerhetspolisen efter politisk orientering, 2002–2023	10
Tabell 6a Förtroende för Säkerhetspolisen efter nyhetsvanor, 2023	11
Tabell 6b Andel med mycket eller ganska stort förtroende för Säkerhetspolisen efter nyhetsvanor, 2002–2023	13
Tabell 7a Förtroende för Säkerhetspolisen efter särskilda bakgrundsfaktorer, 2023)	15
Tabell 7b Mycket eller ganska stort förtroende för Säkerhetspolisen efter särskilda bakgrundsfaktorer, 2002–2023	16
Figur 2 Förtroende för Säkerhetspolisen bland dem med åsikt, 2002–2023	18



Introduktion

SOM-undersökningarna genomförs varje år sedan 1986 av SOM-institutet vid Göteborgs universitet. Syftet med undersökningarna är att kartlägga svensk opinion och belysa hur svenska folkets vanor och attityder förändras över tid. SOM-institutet är en centrumbildning vid Institutionen för journalistik, medier och kommunikation (JMG), Göteborgs universitet och har sin bakgrund i ett långvarigt samarbete mellan de två grundarinstitutionerna Statsvetenskapliga institutionen och Institutionen för journalistik, medier och kommunikation (JMG). Sedan 2017 är SOM-institutet även inrättat som en fakultetsgemensam forskningsinfrastruktur vid samhällsvetenskapliga fakulteten, Göteborgs universitet. Den nationella SOM-undersökningen genomförs i samverkan med forskare från olika discipliner, främst inom samhällsvetenskap.

SOM-undersökningens rapportserie står för en betydande del av resultatredovisningen av SOM-undersökningarna. Resultat publiceras även i form av presentationer och fördjupade analyser i de återkommande forskarantologierna. Alla publikationer finns tillgängliga för nedladdning på SOM-institutets webbsida www.gu.se/som-insitutet. En utförlig metoddokumentation från den nationella SOM-undersökningen 2023 finns tillgänglig på hemsidan¹.

Den nationella SOM-undersökningen 2023

Fältarbetet för den nationella SOM-undersökningen följer i huvudsak samma upplägg från år till år. Undersökningen 2023 använde en undersökningsdesign som kallas blandad datainsamling (*mixed mode*) vilket innebar att data primärt samlades in via postenkäter, men respondenterna gavs även möjlighet att fylla i enkäten på internet.

Undersökningen skickades ut till ett sannolikhetsurval av den svenska befolkningen. Urvalsramen innefattade alla svenska och utländska medborgare som har sin primära adress i Sverige och som är mellan 16 och 90 år. År 2023 ingick 26 250 personer i det totala urvalet. Den totala urvalsstorleken delades in i sju jämnstora grupper till vilka olika editioner av SOM-undersökningen 2023 skickades. Samtliga formulär innehöll 12 sidor med frågor varav ett antal sidor är fyllda med projektspecifika frågor vilka varierar mellan formulären.

Svaren samlades in mellan den 18 september och 30 december 2023. En stor andel av svaren inkom tidigt och 30 dagar in i fältarbetet hade närmare 70 procent av de slutgiltiga svaren kommit in. Under fältperioden genomfördes en serie påminnelser via post och SMS.

Svarsfrekvens och representativitet

Av det ursprungliga urvalet på totalt 26 250 personer var det 12 175 personer som besvarade och skickade in formuläret vilket motsvarar en nettosvarsfrekvens på 48 procent².

Vilka som svarar och vilka som inte svarar på en frågeundersökning har betydelse för tolkningen av undersökningens resultat. Om en viss grupp är underrepresenterad och samma grupps svar tenderar att skilja sig från övrigas blir studiens resultat mindre giltiga för populationen som helhet. Trots att knappt hälften av respondenterna inte svarar på enkäten är den demografiska representativiteten i svarsgruppen god i de flesta avseenden. I figur 1 görs det däremot tydligt att en lägre andel i de yngre åldersgrupperna svarar på den nationella SOM-undersökningen. Sedan 2017 får respondenterna en belöning i form av skraplott eller värdecheck efter inskickat svar. Tidigare forskning, samt experiment

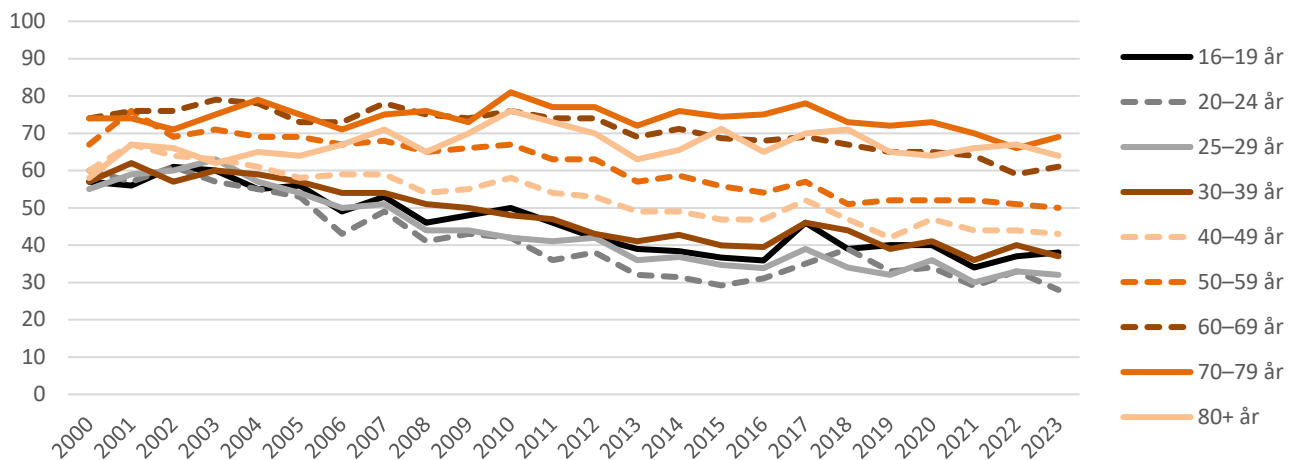
¹ <https://www.gu.se/som-institutet/som-undersokningarna/metod-0>

² I nettosvarsfrekvensen har det så kallade naturliga bortfallet definierats bort. Till det naturliga bortfallet förs personer som är fysiskt eller mentalt oförmögna att svara på enkäten, personer som är avlidna, bortresta under större delen av fältperioden, emigrerade, har språksvårigheter eller inte alls talar svenska. Sammanlagt 1 075 personer, motsvarande 4,1 procent, har räknats bort som naturligt bortfall.



på SOM-institutet, visar att detta ger en positiv effekt på svarsfrekvensen och förbättrar de yngre åldersgruppernas representativitet.

Figur 1 Svarsfrekvens i olika åldersgrupper 2000–2023 (procent)



Kommentar: I den yngsta åldersgruppen ingick 15-åringar t o m 2008. I den äldsta åldersgruppen ingick 80–85 åringar t o m 2021. Från 2022 ingår 80–90 åringar i den äldsta åldersgruppen.

Träffsäkerheten i attitydfrågor om politiska förslag och bedömningar av ekonomin är hög trots variationen i svarsfrekvens mellan olika åldersgrupper. Frågor där det existerar större generationsskillnader, exempelvis nyhetskonsumtion, påverkas däremot något mer av att delar av befolkningen har en lägre representation i svarsunderlaget³.

Procentskattningar och felmarginaler

SOM-undersökningarna bygger på ett slumpmässigt urval av den svenska befolkningen. Resultat från sådana urvalsundersökningar är alltid förknippade med en osäkerhet som kan uttryckas i form av en felmarginal. Med hjälp av en felmarginal går det att beräkna ett konfidensintervall kring till exempel en procentskattning. Vi kan förvänta oss att procenttalet för hela populationen befinner sig inom konfidensintervallet i 95 fall av 100 i en tänkt situation med många upprepade mätningar. Att vara medveten om felmarginalen gör att vi lättare undviker att dra slutsatser om förändringar eller gruppskillnader som enbart beror på slumpen. Tabellen nedan ger några exempel på hur stor felmarginalen är vid olika gruppstorlekar och procentskattningar.

Tabell 1 Lathund för procentskattningar vid olika gruppstorlekar (felmarginaler och procentenheter)

Skattning	100	200	400	800	1 000	2 000
50 procent	±9,8	±6,9	±4,9	±3,5	±3,1	±2,2
30 procent	±9,0	±6,4	±4,5	±3,2	±2,8	±2,0
10 procent	±5,9	±4,2	±2,9	±2,1	±1,9	±1,3
6 procent	±4,7	±3,3	±2,3	±1,6	±1,5	±1,0
2 procent	±2,7	±1,9	±1,4	±1,0	±0,9	±0,6

SOM-institutet har i samverkan med Säkerhetspolisen (Säpo) undersökt svenskarnas förtroende för myndigheten och hur det ser ut i olika befolkningsgrupper. Frågorna ställdes i formulär 3. Rapporten är framtagen av biträdande undersökningsledare Cornelia Andersson. Vid frågor, kontakta SOM-institutet på info@som.gu.se eller 031 786 3300.

³ Elias Markstedt (2014) Representativitet och viktning. SOM-rapport 2014:20, SOM-institutet, Göteborgs universitet.

Tabell 2 Förtroende för Säkerhetspolisen bland dem med åsikt i frågan, 2002–2023 (procent; balansmått)

	Mycket stort förtroende	Ganska stort förtroende	Varken stort eller litet förtroende	Ganska litet förtroende	Mycket litet förtroende	Summa procent	Antal svarande	Förtroendebalans bland dem med åsikt
2002	5	25	50	13	7	100	1 686	+10
2003	4	21	41	19	15	100	1 703	-9
2006	5	30	46	13	6	100	1 528	+16
2007 ¹	8	33	45	9	5	100	1 593	+27
2008	7	31	46	9	7	100	1 546	+23
2009	9	30	46	9	6	100	1 552	+22
2010 ¹	9	35	43	8	5	100	1 594	+31
2011 ¹	10	35	41	9	5	100	1 487	+31
2012 ²	8	29	46	11	6	100	1 351	+19
2013	6	32	43	12	7	100	1 430	+19
2014	14	39	36	7	4	100	1 290	+42
2015	14	39	36	8	3	100	1 303	+42
2016	10	35	41	9	5	100	1 184	+31
2017	14	44	32	6	4	100	1 415	+48
2018	15	44	32	6	3	100	1 318	+50
2019	17	44	31	5	3	100	1 166	+53
2020	19	38	33	6	4	100	1 325	+47
2021	19	41	34	4	2	100	1 222	+54
2022	19	44	30	4	3	100	1 366	+56
2023	21	44	28	4	3	100	1 394	+58

Kommentar: Frågan lyder 'Hur stort förtroende har du för det sätt på vilket följande institutioner och grupper sköter sitt arbete?' samt en följdfråga som lyder 'Ange också hur stort förtroende du har för följande institutioner/organisationer:'. Svartalternativen är 'mycket stort förtroende', 'ganska stort förtroende', 'varken stort eller litet förtroende', 'ganska litet förtroende', 'mycket litet förtroende' samt 'ingen uppfattning'. Procentbasen utgörs av dem som besvarat frågan och som har en uppfattning. Balansmålet visar andelen med 'mycket' eller 'ganska stort förtroende' minus andelen med 'mycket' eller 'ganska litet förtroende'. ¹Frågan ställdes i två versioner, varav det ena med alternativet "känner ej till myndigheten" och det andra utan det, i tabellen redovisas enbart resultat från frågan utan detta alternativ för att få jämförbarhet med övriga år. ²Från år 2012 ställs frågan med alternativet "ingen uppfattning", vilket har kodats bort här. Andelen "ingen uppfattning" varierar mellan 20–26% över åren.

Källa: De nationella SOM-undersökningarna 2002–2023.

Tabell 3 Förtroende för samhällsinstitutioner och grupper, 2023 (procent; balansmått)

	Mycket stort förtroende	Ganska stort förtroende	Varken stort eller litet förtroende	Ganska litet förtroende	Mycket litet förtroende	Ingen uppfattning	Summa procent	Antal svarande	Förtroendebalans bland dem med åsikt
Systembolaget	24	33	24	2	3	14	100	1 726	+60
Försäkringskassan	17	36	22	3	3	19	100	1 720	+58
Säpo	20	41	23	5	4	7	100	1 729	+57
Polisen ¹	18	50	20	9	3	-	100	5 102	+56
Statistiska centralbyrån (SCB)	17	31	27	3	2	20	100	1 716	+55
Myndigheten för yrkeshögskola	3	14	30	3	2	48	100	1 714	+24
Folkhälsomyndigheten	7	26	31	13	10	13	100	1 742	+12
Klimatpolitiska rådet	5	14	31	7	9	34	100	1 720	+4
Regeringen ¹	5	27	32	25	11	-	100	5 099	-4
Statens institutionsstyrelse	2	7	28	8	6	49	100	1 715	-8

Kommentar: Frågan lyder 'Hur stort förtroende har du för det sätt på vilket följande institutioner och grupper sköter sitt arbete?' samt en följdfråga som lyder 'Ange också hur stort förtroende du har för följande institutioner/organisationer.'. Svartalternativen är 'mycket stort förtroende', 'ganska stort förtroende', 'varken stort eller litet förtroende', 'ganska litet förtroende', 'mycket litet förtroende' samt 'ingen uppfattning'. ¹Frågan är ställd utan svarsalternativet 'ingen uppfattning'. Procentbasen utgörs av dem som besvarat respektive delfråga. Balansmålet visar andelen med mycket eller ganska stort förtroende minus andelen med mycket eller ganska litet förtroende bland dem som har en uppfattning. Rangordningen i tabellen följer förtroendebalansen.

Källa: Den nationella SOM-undersökningen 2023.

Tabell 4a Förtroende för Säkerhetspolisen efter bakgrundsfaktorer, 2023 (procent; balansmått)

		Mycket stort förtroende	Ganska stort förtroende	Varken stort eller litet förtroende	Ganska litet förtroende	Mycket litet förtroende	Ingen uppfattning	Summa procent	Antal svarande	Förtroendebalans bland dem med åsikt
	<i>Samtliga</i>	17	36	22	3	3	19	100	1 720	+58
<i>Kön</i>	Kvinna	17	35	23	2	1	22	100	923	+63
	Man	16	37	23	4	4	16	100	786	+53
<i>Ålder</i>	16–29 år	18	30	22	4	5	21	100	213	+48
	30–49 år	20	39	20	2	3	16	100	495	+62
	50–64 år	19	34	23	4	2	18	100	435	+58
	65–90 år	11	37	25	3	2	22	100	577	+56
<i>Utbildning¹</i>	Låg	12	27	25	5	4	27	100	221	+41
	Medellåg	15	34	24	3	4	20	100	473	+54
	Medelhög	15	34	27	4	2	18	100	386	+52
	Hög	21	42	18	3	1	15	100	598	+68
<i>Beskrivning av det egna hemmet</i>	Arbetarhem	14	29	26	4	4	23	100	657	+46
	Jordbrukarhem	(21)	(37)	(21)	(0)	(2)	(19)	100	43	(+68)
	Tjänstemannahem	18	43	21	3	1	14	100	623	+66
	Högre tj.mannahem	26	39	14	3	3	15	100	169	+72
	Företagarhem	14	40	26	2	4	14	100	117	+56
<i>Boendeområde</i>	Ren landsbygd	14	36	25	3	1	21	100	211	+58
	Mindre tätort	15	37	20	3	3	22	100	339	+62
	Stad/större tätort	18	34	22	4	3	19	100	840	+56
	Sthlm/Gbg/Malmö	17	39	23	3	4	14	100	297	+57
<i>Geografisk uppväxt</i>	I Sverige	17	37	23	3	2	18	100	1 488	+59
	Annat land i Norden	(5)	(41)	(27)	(0)	(0)	(27)	100	22	(+62)
	Annat land i Europa	(4)	(38)	(25)	(0)	(2)	(31)	100	45	(+58)
	Land utanför Europa	20	21	28	6	4	21	100	68	+39

Kommentar: För frågans lydelse, se tabell 2. ¹Låg = grundskola eller motsvarande, Medellåg = gymnasium eller motsvarande, Medelhög = eftergymnasial utbildning ej högskola/universitet eller högskola/universitet kortare än 3 år, Hög = högskola/universitet minst 3 år. Procentandelarna baseras på de som besvarat frågan. Balansmättet visar andelen bland dem som har en åsikt med mycket eller ganska stort förtroende minus andelen med mycket eller ganska litet förtroende. Resultat i parentes bygger på svarstal under 50 personer.

Källa: Den nationella SOM-undersökningen 2023.

Tabell 4b Andel med mycket eller ganska stort förtroende för Säkerhetspolisen efter bakgrundsfaktorer, 2002–2023 (procent)

		2002	2003	2006	2007	2008	2009	2010	2011	2012	2013
<i>Samtliga</i>		30	25	35	41	39	38	44	45	37	38
<i>Kön</i>	Kvinna	31	29	39	42	39	37	45	46	41	39
	Man	30	21	32	40	38	39	43	44	31	37
<i>Ålder¹</i>	16–29 år	39	37	38	46	40	36	50	50	47	44
	30–49 år	28	24	38	38	42	42	48	51	35	40
	50–64 år	26	21	32	38	31	33	38	38	32	36
	65–90 år	33	21	36	44	42	41	42	42	42	35
<i>Utbildning²</i>	Låg	31	24	34	45	39	37	41	43	37	36
	Medellåg	31	27	37	43	41	38	47	44	35	42
	Medelhög	30	25	32	40	35	37	44	44	34	41
	Hög	29	22	37	35	38	41	43	50	40	34
<i>Beskrivning av det egna hemmet</i>	Arbetarhem	30	27	37	44	38	35	45	44	35	37
	Jordbrukarhem	41	28	41	47	43	52	49	46	43	55
	Tjänstemannahem	31	24	35	37	36	38	40	44	36	37
	Högre tj.mannahem	28	21	35	42	47	39	51	52	41	45
	Företagarhem	32	26	29	33	46	45	45	45	45	34
<i>Boendekområde</i>	Ren landsbygd	32	23	34	42	38	42	44	42	32	37
	Mindre tätort	28	30	35	43	38	37	47	43	37	38
	Stad/större tätort	32	24	35	41	40	39	45	48	37	40
	Sthlm/Gbg/Malmö	26	22	37	36	36	33	38	42	35	35
<i>Geografisk uppväxt</i>	I Sverige	30	25	36	41	38	38	45	46	36	39
	Annat land i Norden	32	19	31	50	45	39	39	35	24	27
	Annat land i Europa	43	24	21	43	50	44	35	23	36	35
	Land utanför Europa	42	23	31	43	37	34	44	52	33	27

Kommentar: För frågans lydelse och redovisning, se tabell 2. ¹Före 2009: 15–29 år. ²Låg = grundskola eller motsvarande, Medellåg = gymnasium eller motsvarande, Medelhög = eftergymnasial utbildning ej högskola/universitet eller högskola/universitet kortare än 3 år, Hög = högskola/universitet minst 3 år. Procentbasen utgörs av dem som besvarat frågan och tabellen redovisar de som har ganska eller mycket stort förtroende. Frågan ingick inte i undersökningarna 2004–2005.

Källa: De nationella SOM-undersökningarna 2002–2023.

Tabell 4b forts. Andel med mycket eller ganska stort förtroende för Säkerhetspolisen efter bakgrundsfaktorer, 2002–2023 (procent)

		2014	2015	2016	2017	2018	2019	2020	2021	2022	2023
<i>Samtliga</i>		40	41	33	46	44	45	43	46	49	53
<i>Kön</i>	Kvinna	37	42	31	42	39	43	39	45	48	52
	Man	43	40	36	50	49	47	47	49	50	53
<i>Ålder¹</i>	16–29 år	44	46	34	45	40	37	43	43	47	48
	30–49 år	44	48	42	55	51	50	51	51	58	59
	50–64 år	37	39	30	43	45	48	41	52	52	53
	65–90 år	37	34	27	41	39	45	37	40	40	49
<i>Utbildning²</i>	Låg	36	34	25	36	32	39	31	30	32	39
	Medellåg	38	41	31	43	40	41	41	43	48	49
	Medelhög	41	42	36	48	45	45	42	52	52	49
	Hög	43	45	37	53	54	55	50	54	56	62
<i>Beskrivning av det egna hemmet</i>	Arbetarhem	37	39	29	38	36	37	37	36	43	43
	Jordbrukarhem	42	49	21	40	38	45	38	39	43	58
	Tjänstemannahem	41	40	37	53	51	51	45	52	55	61
	Högre tj.mannahem	53	49	38	59	60	62	62	60	62	65
	Företagarhem	36	44	33	49	45	45	44	53	46	55
<i>Boendeområde</i>	Ren landsbygd	44	44	29	43	35	41	33	42	48	50
	Mindre tätort	33	37	30	42	38	35	41	39	50	53
	Stad/större tätort	42	43	33	47	48	49	45	50	49	52
	Sthlm/Gbg/Malmö	37	41	39	48	47	53	45	51	47	56
<i>Geografisk uppväxt</i>	I Sverige	40	41	33	47	45	46	43	48	50	54
	Annat land i Norden	41	37	28	33	38	37	41	37	45	45
	Annat land i Europa	45	40	41	38	26	48	41	37	47	42
	Land utanför Europa	36	53	32	40	35	42	26	46	30	41

Kommentar: För frågans lydelse och redovisning, se tabell 2. ¹Före 2009: 15–29 år. ²Låg = grundskola eller motsvarande, Medellåg = gymnasium eller motsvarande, Medelhög = eftergymnasial utbildning ej högskola/universitet eller högskola/universitet kortare än 3 år, Hög = högskola/universitet minst 3 år. Procentbasen utgörs av dem som besvarat frågan och tabellen redovisar de som har ganska eller mycket stort förtroende. Frågan ingick inte i undersökningarna 2004–2005.

Källa: De nationella SOM-undersökningarna 2002–2023.

Tabell 5a Förtroende för Säkerhetspolisen efter politisk orientering, 2023 (procent; balansmått)

		Mycket stort förtroende	Ganska stort förtroende	Varken stort eller litet förtroende	Ganska litet förtroende	Mycket litet förtroende	Ingen uppfattning	Summa procent	Antal svarande	Förtroendebalans bland dem med åsikt
	<i>Samtliga</i>	17	36	22	3	3	19	100	1 720	+58
<i>Politiskt intresse¹</i>	Mycket intresserad	24	38	18	4	3	13	100	277	+61
	Ganska intresserad	17	40	22	3	2	16	100	818	+60
	Inte särskilt intresserad	14	32	27	3	2	22	100	510	+54
	Inte alls intresserad	12	20	19	3	9	37	100	105	+32
<i>Ideologisk orientering²</i>	Klart till vänster	12	31	22	6	5	24	100	203	+44
	Något till vänster	18	40	25	1	0	16	100	419	+65
	Varken till vä. eller hö.	11	32	26	3	4	24	100	455	+48
	Något till höger	19	40	22	4	2	13	100	416	+63
	Klart till höger	24	36	14	4	5	17	100	200	+63
<i>Partisympati</i>	Vänsterpartiet	8	27	29	8	6	22	100	130	+27
	Socialdemokraterna	17	38	23	2	1	19	100	584	+66
	Centerpartiet	23	39	19	0	1	18	100	95	+75
	Liberalerna	24	34	24	2	0	16	100	63	+68
	Moderaterna	22	43	18	2	2	13	100	328	+72
	Kristdemokraterna	23	35	21	4	0	17	100	53	+65
	Miljöpartiet	16	44	13	1	3	23	100	67	+71
	Sverigedemokraterna	13	30	25	8	5	19	100	226	+35

Kommentar: För frågans lydelse, se tabell 2. ¹Frågan lyder: 'Hur intresserad är du i allmänhet av politik?'. ²Frågan lyder: 'Man talar ibland om att politiska åsikter kan placeras in på en vänster-högerskala. Var någonstans skulle du placera dig själv på en sådan skala?'. Procentbasen utgörs av dem som besvarat frågan. Balansmålet visar andelen bland dem som har en åsikt med mycket eller ganska stort förtroende minus andelen med mycket eller ganska litet förtroende.

Källa: Den nationella SOM-undersökningen 2023.

Tabell 5b Andel med mycket eller ganska stort förtroende för Säkerhetspolisen efter politisk orientering, 2002–2023 (procent)

		2002	2003	2006	2007	2008	2009	2010	2011	2012	2013
<i>Samtliga</i>		30	25	35	41	39	38	44	45	37	38
<i>Politiskt intresse¹</i>	Mycket intresserad	36	22	35	43	35	39	42	43	32	55
	Ganska intresserad	29	21	36	41	38	38	48	47	39	53
	Inte särskilt intresserad	32	28	36	41	42	40	42	44	34	41
	Inte alls intresserad	25	34	31	41	32	33	34	44	39	30
<i>Ideologisk orientering²</i>	Klart till vänster	23	23	31	36	28	33	33	27	24	35
	Något till vänster	30	19	35	33	35	31	31	40	31	46
	Varken till vä eller hö	34	26	32	41	35	35	41	45	38	38
	Något till höger	29	26	40	48	45	44	49	48	39	61
	Klart till höger	34	31	43	46	49	57	58	62	48	63
<i>Partisynpati</i>	Vänsterpartiet	23	19	19	25	21	19	28	17	16	16
	Socialdemokraterna	33	25	40	44	38	40	43	42	35	37
	Centerpartiet	33	29	41	42	38	42	48	55	37	48
	Liberalerna	27	21	35	43	39	40	48	54	50	44
	Moderaterna	20	26	31	30	33	27	34	38	32	23
	Kristdemokraterna	40	27	31	52	39	52	56	46	41	48
	Miljöpartiet	33	29	38	46	48	46	53	53	41	47
	Sverigedemokraterna ³	-	-	28	32	36	33	42	41	35	45
Feministiskt initiativ ³	-	-	-	-	-	-	-	-	-	-	

Kommentar: För frågans lydelse och redovisning, se tabell 2. ¹Frågan lyder: 'Hur intresserad är du i allmänhet av politik?'. ²Frågan lyder: 'Man talar ibland om att politiska åsikter kan placeras in på en vänster-högerskala. Var någonstans skulle du placera dig själv på en sådan skala?'. ³ (-) = Ej särredovisade dessa år. Procentbasen utgörs av dem som besvarat frågan och tabellen redovisar de som har ganska eller mycket stort förtroende.

Källa: De nationella SOM-undersökningarna 2002–2023.

Tabell 5b forts. Andel med mycket eller ganska stort förtroende för Säkerhetspolisen efter politisk orientering, 2002–2023 (procent)

		2014	2015	2016	2017	2018	2019	2020	2021	2022	2023
<i>Samtliga</i>		40	41	33	46	44	45	43	46	49	53
<i>Politiskt intresse¹</i>	Mycket intresserad	47	41	39	53	58	57	49	56	54	61
	Ganska intresserad	40	46	36	50	48	50	43	50	53	56
	Inte särskilt intresserad	38	37	29	41	32	36	36	39	44	46
	Inte alls intresserad	20	26	20	28	27	30	28	32	32	32
<i>Ideologisk orientering²</i>	Klart till vänster	27	30	30	46	41	35	33	37	47	44
	Något till vänster	38	35	33	47	45	41	40	48	50	57
	Varken till vä eller hö	39	39	29	41	36	42	39	39	39	43
	Något till höger	44	49	39	50	48	52	48	52	55	60
	Klart till höger	51	50	39	54	51	54	54	60	54	61
<i>Partisynpati</i>	Vänsterpartiet	22	26	26	39	35	28	27	36	34	35
	Socialdemokraterna	37	40	34	48	45	45	42	49	50	56
	Centerpartiet	56	38	38	59	62	54	54	58	60	62
	Liberalerna	55	50	36	53	48	61	48	60	64	59
	Moderaterna	40	47	32	54	48	55	54	56	55	65
	Kristdemokraterna	36	50	54	42	50	49	46	61	54	58
	Miljöpartiet	46	39	29	38	44	47	32	40	51	60
	Sverigedemokraterna ³	40	40	27	39	36	40	41	37	39	42
	Feministiskt initiativ ³	22	32	23	41	31	-	-	-	-	-

Kommentar: För frågans lydelse och redovisning, se tabell 2. ¹Frågan lyder: 'Hur intresserad är du i allmänhet av politik?'. ²Frågan lyder: 'Man talar ibland om att politiska åsikter kan placeras in på en vänster-högerskala. Var någonstans skulle du placera dig själv på en sådan skala?'. ³ (-) = Ej särredovisade dessa år. Procentbasen utgörs av dem som besvarat frågan och tabellen redovisar de som har ganska eller mycket stort förtroende.

Källa: De nationella SOM-undersökningarna 2002–2023.

Tabell 6a Förtroende för Säkerhetspolisen efter nyhetsvanor, 2023 (procent; balansmått)

		Mycket stort förtroende	Ganska stort förtroende	Varken stort eller litet förtroende	Ganska litet förtroende	Mycket litet förtroende	Ingen uppfattning	Summa procent	Antal svarande	Förtroendebalans bland dem med åsikt
	<i>Samtliga</i>	17	36	22	3	3	19	100	1 720	+58
<i>Tittande på Aktuell/ Rapport</i>	Dagligen	18	37	23	3	1	18	100	592	+62
	5–6 ggr/v	14	41	22	5	2	16	100	161	+56
	3–4 ggr/v	18	36	22	5	5	14	100	174	+52
	1–2 ggr/v	19	33	25	2	4	17	100	219	+56
	Mer sällan	16	36	23	2	3	20	100	290	+59
	Aldrig	13	32	21	4	3	27	100	259	+53
<i>Morgontidningsläsning¹</i>	Dagligen	14	37	27	5	1	16	100	249	+54
	5–6 dagar/v	(9)	(38)	(28)	(2)	(0)	(23)	100	47	(+58)
	3–4 dagar/v	13	35	20	3	4	25	100	80	+57
	1–2 dagar/v	16	45	28	1	1	9	100	69	+62
	Mer sällan	21	40	22	0	1	16	100	68	+70
	Aldrig	18	35	21	3	3	20	100	1 202	+57
<i>Kvällstidningsläsning på nätet</i>	Dagligen	19	40	19	3	2	17	100	492	+66
	5–6 dagar/v	9	51	25	3	2	10	100	96	+62
	3–4 dagar/v	15	32	23	4	5	21	100	149	+49
	1–2 dagar/v	22	30	28	1	2	17	100	167	+59
	Mer sällan	15	38	25	3	2	17	100	338	+56
	Aldrig	16	29	23	4	3	25	100	455	+52

Kommentar: För frågans lydelse, se tabell 2. ¹Avser läsning av morgontidning på papper. Procentandelarna baseras på de som besvarat frågan. Balansmättet visar andelen med mycket eller ganska stort förtroende minus andelen med mycket eller ganska litet förtroende. Resultat i parentes bygger på svarstal under 50 personer.

Källa: Den nationella SOM-undersökningen 2023.

Tabell 6b Andel med mycket eller ganska stort förtroende för Säkerhetspolisen efter nyhetsvanor, 2002–2023 (procent)

		2002	2003	2006	2007	2008	2009	2010	2011	2012	2013
<i>Samtliga</i>		30	25	35	41	39	38	44	45	37	38
<i>Tittande på Aktuellt/Rapport¹</i>	Dagligen	33	23	34	45	39	42	43	44	39	40
	5–6 ggr/v	30	22	36	37	40	34	44	43	32	37
	3–4 ggr/v	31	23	37	40	37	35	46	45	28	33
	1–2 ggr/v	30	28	37	40	38	37	44	50	42	45
	Mer sällan	26	29	38	37	36	35	35	50	37	37
	Aldrig	29	27	38	40	42	42	42	40	37	33
<i>Morgontidnings- läsning²</i>	Dagligen	-	-	-	-	-	-	-	-	-	-
	6–7 dgr/v	30	24	37	41	39	40	45	44	32	37
	5–6 dgr/v	-	-	-	-	-	-	-	-	-	-
	4–5 dgr/v	32	25	28	42	39	33	46	48	36	43
	3–4 dgr/v	-	-	-	-	-	-	-	-	-	-
	1–3 dgr/v	32	29	44	50	32	42	45	53	35	39
	1–2 dgr/v	-	-	-	-	-	-	-	-	-	-
	Mer sällan	29	28	32	35	40	33	42	43	38	36
	Aldrig	-	-	-	-	-	-	-	-	-	-

Kommentar: För frågans lydelse och redovisning, se tabell 2. ¹År 2002 och 2003 avsåg frågan endast 'Aktuellt'. ²Morgontidningsläsning avser läsning av papperstidning. Resultaten redovisas utifrån svarsalternativ i respektive års undersökning. (-)=Svarsalternativet finns ej. Procentbasen utgörs av dem som besvarat frågan och tabellen redovisar de som har ganska eller mycket stort förtroende.

Källa: De nationella SOM-undersökningarna 2002–2023.



Tabell 6b forts. Andel med mycket eller ganska stort förtroende för Säkerhetspolisen efter nyhetsvanor, 2002–2023 (procent)

		2014	2015	2016	2017	2018	2019	2020	2021	2022	2023
<i>Samtliga</i>		40	41	33	46	44	45	43	46	49	53
<i>Tittande på Aktuellt/Rapport¹</i>	Dagligen	39	38	30	45	47	50	39	46	49	55
	5–6 ggr/v	41	41	39	53	49	43	46	47	50	55
	3–4 ggr/v	39	40	36	45	46	49	51	49	50	54
	1–2 ggr/v	43	46	36	54	41	49	40	50	49	53
	Mer sällan	43	43	38	48	43	38	48	46	54	52
	Aldrig	34	41	25	36	31	37	37	41	40	45
<i>Morgontidnings- läsning²</i>	Dagligen	40	39	33	45	47	49	49	48	49	51
	6–7 dgr/v	-	-	-	-	-	-	-	-	-	-
	5–6 dgr/v	43	43	34	48	42	44	47	48	39	47
	4–5 dgr/v	-	-	-	-	-	-	-	-	-	-
	3–4 dgr/v	40	44	29	57	46	50	45	48	54	49
	1–3 dgr/v	-	-	-	-	-	-	-	-	-	-
	1–2 dgr/v	46	39	42	43	45	53	43	42	57	61
	Mer sällan	44	52	26	40	46	37	43	51	58	60
	Aldrig	36	40	33	46	42	43	33	46	48	53

Kommentar: För frågans lydelse och redovisning, se tabell 2. ¹År 2002 och 2003 avsåg frågan endast 'Aktuellt'. ²Morgontidningsläsning avser läsning av papperstidning. Resultaten redovisas utifrån svarsalternativ i respektive års undersökning. (-)=Svarsalternativet finns ej. Procentbasen utgörs av dem som besvarat frågan och tabellen redovisar de som har ganska eller mycket stort förtroende.

Källa: De nationella SOM-undersökningarna 2002–2023.

Tabell 7a Förtroende för Säkerhetspolisen efter särskilda bakgrundsfaktorer, 2023 (procent; balansmätt)

		Mycket stort förtroende	Ganska stort förtroende	Varken stort eller litet förtroende	Ganska litet förtroende	Mycket litet förtroende	Ingen uppfattning	Summa procent	Antal svarande	Förtroendebalans bland dem med åsikt
	<i>Samtliga</i>	17	36	22	3	3	19	100	1 720	+58
<i>Tillit till andra människor¹</i>	Låg (0–4)	13	27	27	7	5	21	100	279	+34
	Medel (5–7)	16	36	24	3	3	18	100	828	+56
	Hög (8–10)	20	42	18	1	1	18	100	570	+74
<i>Medborgarskap²</i>	Svenskt	17	36	23	3	2	19	100	1 539	+58
	Utländskt ¹	17	31	21	2	5	24	100	150	+55
<i>Förtroende för regeringen</i>	Mycket stort	46	30	11	0	0	13	100	76	+88
	Ganska stort	26	42	14	2	1	15	100	464	+78
	Varken stort/litet	11	38	27	3	1	20	100	548	+56
	Ganska litet	12	33	30	4	2	19	100	416	+48
	Mycket litet	9	24	20	8	12	27	100	196	+19
<i>Förtroende för polisen</i>	Mycket stort	47	33	6	0	0	14	100	295	+93
	Ganska stort	14	46	22	1	0	17	100	861	+70
	Varken stort/litet	4	27	36	6	2	25	100	349	+30
	Ganska litet	3	21	33	12	9	22	100	148	+3
	Mycket litet	6	6	14	10	35	29	100	51	-49

Kommentar: För frågans lydelse, se tabell 2. ¹Här ingår alternativen 'medborgare i annat land' och 'både svensk medborgare och medborgare' i annat land. ²Frågan lyder: 'Enligt din mening, i vilken utsträckning går det att lita på människor i allmänhet?' Därefter följer en elvgradig skala från 0–10 där 0 motsvarar 'Det går inte att lita på människor i allmänhet' och 10 'Det går att lita på människor i allmänhet'. Procentandelarna baseras på de som besvarat frågan. Balansmättet visar andelen med mycket eller ganska stort förtroende minus andelen med mycket eller ganska litet förtroende. Resultat i parentes bygger på svarstal under 50 personer.

Källa: Den nationella SOM-undersökningen 2023.

Tabell 7b Mycket eller ganska stort förtroende för Säkerhetspolisen efter särskilda bakgrundsfaktorer, 2002–2023 (procent)

		2002	2003	2006	2007	2008	2009	2010	2011	2012	2013
<i>Samtliga</i>		30	25	35	41	39	38	44	45	37	38
<i>Tillit till andra människor¹</i>	Låg (0–4)	30	27	39	43	42	41	47	52	39	28
	Medel (5–7)	30	22	34	40	38	38	43	42	34	39
	Hög (8–10)	30	26	30	39	34	30	40	41	33	41
<i>Medborgarskap</i>	Svenskt	30	25	36	41	39	38	44	45	36	38
	Svenskt & annat land	-	37	29	39	36	49	37	38	31	27
	Annat land	39	29	30	34	38	28	50	49	43	14
<i>Förtroende för regeringen</i>	Mycket stort	49	51	61	64	67	66	69	68	56	65
	Ganska stort	37	28	44	50	51	46	51	54	45	49
	Varken stort/litet	25	24	34	37	36	34	36	38	29	36
	Ganska litet	28	17	29	36	32	26	23	30	21	23
	Mycket litet	22	24	24	30	22	21	19	22	22	17
<i>Förtroende för polisen</i>	Mycket stort	64	57	73	73	73	79	76	84	76	79
	Ganska stort	38	34	44	50	50	48	53	56	46	49
	Varken stort/litet	13	12	19	21	24	21	26	28	18	20
	Ganska litet	16	7	20	19	21	19	22	10	15	13
	Mycket litet	5	7	6	20	18	12	7	10	12	18
<i>Förtroende för försvaret²</i>	Mycket stort	-	-	81	67	79	73	82	86	67	87
	Ganska stort	-	-	68	60	62	63	66	69	62	59
	Varken stort/litet	-	-	27	38	37	35	39	40	28	34
	Ganska litet	-	-	16	29	33	27	32	28	24	26
	Mycket litet	-	-	16	16	19	19	25	22	17	17

Kommentar: För frågans lydelse och redovisning, se tabell 2. ¹Frågan lyder: 'Enligt din mening, i vilken utsträckning går det att lita på människor i allmänhet?' Därefter följer en elvgradig skala från 0–10 där 0 motsvarar 'Det går inte att lita på människor i allmänhet' och 10 'Det går att lita på människor i allmänhet'. ² (-) = frågan ej ställd i samma formulär. Procentbasen utgörs av dem som besvarat frågan och tabellen redovisar de som har ganska eller mycket stort förtroende.

Källa: De nationella SOM-undersökningarna 2002–2023.

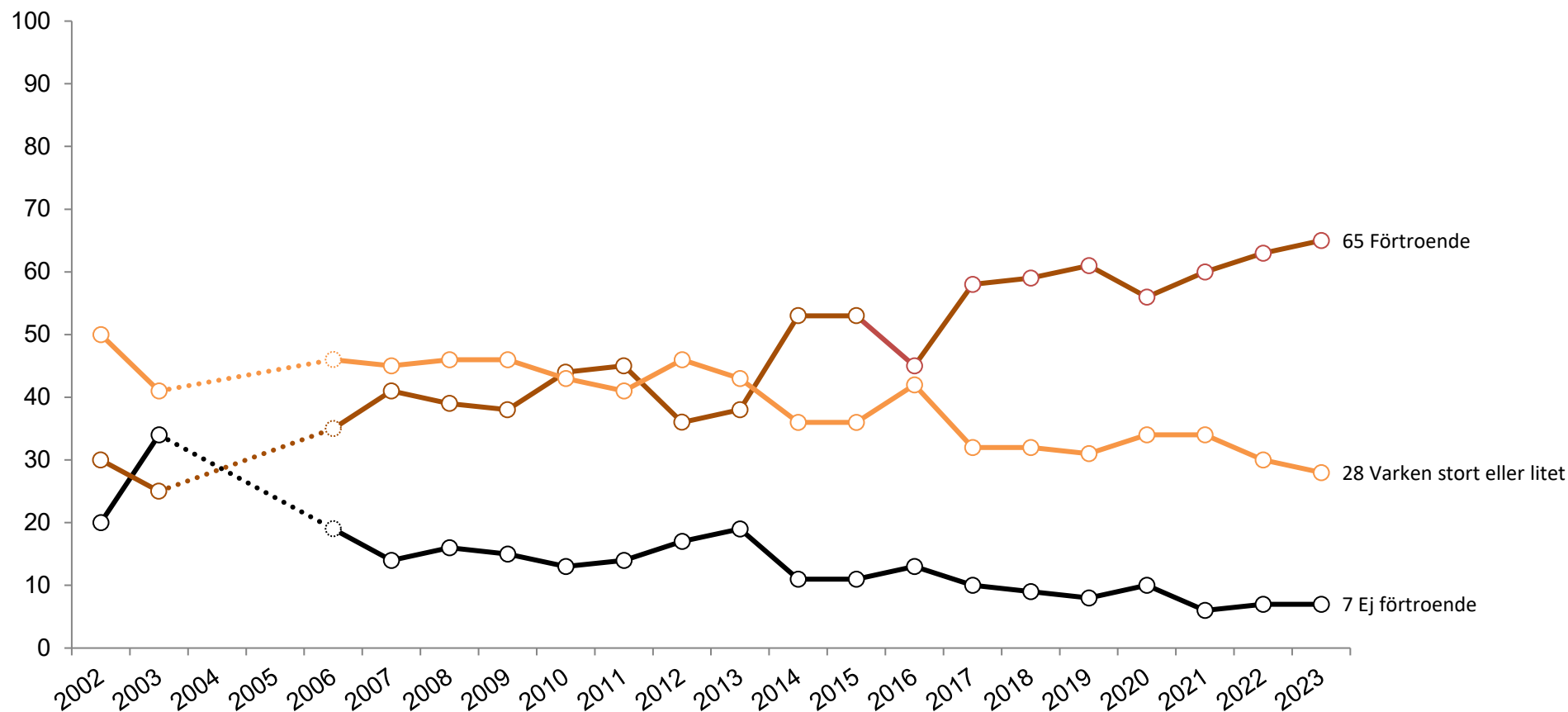
Tabell 7b forts. Mycket eller ganska stort förtroende för Säkerhetspolisen efter särskilda bakgrundsfaktorer, 2002–2023 (procent)

		2014	2015	2016	2017	2018	2019	2020	2021	2022	2023
<i>Samtliga</i>		40	41	33	46	44	45	43	46	49	53
<i>Tillit till andra människor¹</i>	Låg (0–4)	33	34	28	37	36	39	39	37	37	39
	Medel (5–7)	38	39	29	44	40	44	39	46	49	51
	Hög (8–10)	44	46	39	53	51	51	48	54	55	62
<i>Medborgarskap</i>	Svenskt	40	41	32	46	45	46	43	47	50	53
	Svenskt & annat land	42	43	40	50	29	38	37	37	34	42
	Annat land	28	36	42	38	35	39	49	41	50	53
<i>Förtroende för regeringen</i>	Mycket stort	62	64	56	64	72	71	62	69	75	76
	Ganska stort	49	50	44	57	55	55	49	55	58	69
	Varken stort/litet	32	35	28	41	38	41	35	37	41	48
	Ganska litet	25	41	27	37	33	39	42	43	42	45
	Mycket litet	24	30	25	29	26	35	33	36	15	34
<i>Förtroende för polisen</i>	Mycket stort	71	74	59	67	68	72	66	72	72	79
	Ganska stort	46	49	43	55	50	50	45	49	55	60
	Varken stort/litet	24	21	23	31	26	30	28	26	30	31
	Ganska litet	16	19	18	31	25	22	18	18	25	24
	Mycket litet	6	9	11	10	6	18	18	21	10	12
<i>Förtroende för försvaret²</i>	Mycket stort	-	-	-	-	-	-	-	-	-	-
	Ganska stort	-	-	-	-	-	-	-	-	-	-
	Varken stort/litet	-	-	-	-	-	-	-	-	-	-
	Ganska litet	-	-	-	-	-	-	-	-	-	-
	Mycket litet	-	-	-	-	-	-	-	-	-	-

Kommentar: För frågans lydelse och redovisning, se tabell 2. ¹Frågan lyder: 'Enligt din mening, i vilken utsträckning går det att lita på människor i allmänhet?' Därefter följer en elvgradig skala från 0–10 där 0 motsvarar 'Det går inte att lita på människor i allmänhet' och 10 'Det går att lita på människor i allmänhet'. ²(-) = frågan ej ställd i samma formulär. Procentbasen utgörs av dem som besvarat frågan och tabellen redovisar de som har ganska eller mycket stort förtroende.

Källa: De nationella SOM-undersökningarna 2002–2023.

Figur 2 Förtroende för Säkerhetspolisen bland dem med åsikt, 2002–2023 (procent)



Kommentar: För frågans lydelse och redovisning, se tabell 2. Figuren redovisar de som har besvarat frågan och har en åsikt. Frågan ingick ej i undersökningarna 2004–2005, därav streckad linje.

Källa: De nationella SOM-undersökningarna 2002–2023.

SOM-institutet vid Göteborgs universitet genomför årligen nationella och lokala frågeundersökningar och anordnar seminarier på temat Samhälle, Opinion och Medier.

SOM-institutet | Seminariegatan 1B | Box 710, 405 30 Göteborg
031 786 3300 | info@som.gu.se | www.gu.se/som-institutet

