

Förtroendet för Försäkringskassan

[SOM-rapport nr 2024:9]





Innehållsförteckning

Introduktion	1
Tabell 2 Förtroende för samhällsinstitutioner, 2023	3
Tabell 3 Förtroende för Försäkringskassan efter bakgrundsfaktorer, 2023	4
Tabell 4 Förtroende för Försäkringskassan efter politisk orientering, 2023.....	5
Tabell 5 Förtroende för Försäkringskassan efter nyhetsvanor, 2023	6
Tabell 6 Förtroende för Försäkringskassan efter särskilda bakgrundsfaktorer, 2023	7
Tabell 7 Förtroende för Försäkringskassan efter kön, 2023	8
Tabell 8 Förtroende för Försäkringskassan efter detaljerade åldersgrupper, 2023	9
Figur 2 Förtroende för Försäkringskassan bland dem med åsikt, 1999–2023	10
Tabell 9 Nöjdhet med offentliga försäkringssystem/bidragssystem, 2004–2023	11
Tabell 10 Nöjdhet med pensionssystemet efter bakgrundsfaktorer bland dem med åsikt, 2004–2023 ..	13
Tabell 11 Nöjdhet med pensionssystemet efter politisk orientering bland dem med åsikt, 2004–2023 ..	14
Tabell 12 Nöjdhet med pensionssystemet efter nyhetsvanor bland dem med åsikt, 2004–2023	15
Tabell 13 Nöjdhet med pensionssystemet efter särskilda bakgrundsfaktorer bland dem med åsikt, 2004– 2023	16
Tabell 14 Nöjdhet med arbetslöshetsförsäkringssystemet (a-kassan) efter bakgrundsfaktorer bland dem med åsikt, 2004–2023	17
Tabell 15 Nöjdhet med arbetslöshetsförsäkringssystemet (a-kassan) efter politisk orientering bland dem med åsikt, 2004–2023	19
Tabell 16 Nöjdhet med arbetslöshetsförsäkringssystemet (a-kassan) efter nyhetsvanor bland dem med åsikt, 2004–2023	20
Tabell 17 Nöjdhet med arbetslöshetsförsäkringssystemet (a-kassan) efter särskilda bakgrundsfaktorer bland dem med åsikt, 2004–2023	21
Tabell 18 Nöjdhet med sjukförsäkringen efter bakgrundsfaktorer bland dem med åsikt, 2004–2019.....	23
Tabell 19 Nöjdhet med sjukförsäkringen efter politisk orientering bland dem med åsikt, 2004–2019	24
Tabell 20 Nöjdhet med sjukförsäkringen efter nyhetsvanor bland dem med åsikt, 2004–2019	25
Tabell 21 Nöjdhet med sjukförsäkringen efter särskilda bakgrundsfaktorer bland dem med åsikt, 2004– 2019	26
Tabell 22 Nöjdhet med sjukpenningen efter bakgrundsfaktorer bland dem med åsikt, 2021–2023	27
Tabell 23 Nöjdhet med sjukersättningen efter bakgrundsfaktorer bland dem med åsikt, 2021–2023	28
Tabell 24 Nöjdhet med sjukpenningen efter politisk orientering bland dem med åsikt, 2021–2023	29
Tabell 25 Nöjdhet med sjukpenningen efter nyhetsvanor bland dem med åsikt, 2021–2023	30
Tabell 26 Nöjdhet med sjukpenningen efter särskilda bakgrundsfaktorer bland dem med åsikt 2021–2023	31
Tabell 27 Nöjdhet med sjukersättningen efter politisk orientering bland dem med åsikt, 2021–2023	32
Tabell 28 Nöjdhet med sjukersättningen efter nyhetsvanor bland dem med åsikt, 2021–2023	33
Tabell 29 Nöjdhet med sjukersättningen efter särskilda bakgrundsfaktorer bland dem med åsikt, 2021– 2023	34



Introduktion

SOM-undersökningarna genomförs varje år sedan 1986 av SOM-institutet vid Göteborgs universitet. Syftet med undersökningarna är att kartlägga svensk opinion och belysa hur svenska folkets vanor och attityder förändras över tid. SOM-institutet är en centrumbildning vid Institutionen för journalistik, medier och kommunikation (JMG), Göteborgs universitet och har sin bakgrund i ett långvarigt samarbete mellan de två grundarinstitutionerna Statsvetenskapliga institutionen och Institutionen för journalistik, medier och kommunikation (JMG). Sedan 2017 är SOM-institutet även inrättat som en fakultetsgemensam forskningsinfrastruktur vid samhällsvetenskapliga fakulteten, Göteborgs universitet. Den nationella SOM-undersökningen genomförs i samverkan med forskare från olika discipliner, främst inom samhällsvetenskap.

SOM-undersökningens rapportserie står för en betydande del av resultatredovisningen av SOM-undersökningarna. Resultat publiceras även i form av presentationer och fördjupade analyser i de återkommande forskarantologierna. Alla publikationer finns tillgängliga för nedladdning på SOM-institutets webbsida www.gu.se/som-institutet. En utförlig metoddokumentation från den nationella SOM-undersökningen 2023 finns tillgänglig på hemsidan¹.

Den nationella SOM-undersökningen 2023

Fältarbetet för den nationella SOM-undersökningen följer i huvudsak samma upplägg från år till år. Undersökningen 2023 använde en undersökningsdesign som kallas blandad datainsamling (*mixed mode*) vilket innebar att data primärt samlades in via postenkäter, men respondenterna gavs även möjlighet att fylla i enkäten på internet.

Undersökningen skickades ut till ett sannolikhetsurval av den svenska befolkningen. Urvalsramen innefattade alla svenska och utländska medborgare som har sin primära adress i Sverige och som är mellan 16 och 90 år. År 2023 ingick 26 250 personer i det totala urvalet. Den totala urvalsstorleken delades in i sju jämnstora grupper till vilka olika editioner av SOM-undersökningen 2023 skickades. Samtliga formulär innehöll 12 sidor med frågor varav ett antal sidor är fyllda med projektspecifika frågor vilka varierar mellan formulären.

Svaren samlades in mellan den 18 september och 30 december 2023. En stor andel av svaren inkom tidigt och 30 dagar in i fältarbetet hade närmare 70 procent av de slutgiltiga svaren kommit in. Under fältperioden genomfördes en serie påminnelser via post och SMS.

Svarsfrekvens och representativitet

Av det ursprungliga urvalet på totalt 26 250 personer var det 12 175 personer som besvarade och skickade in formuläret vilket motsvarar en nettosvarsfrekvens på 48 procent².

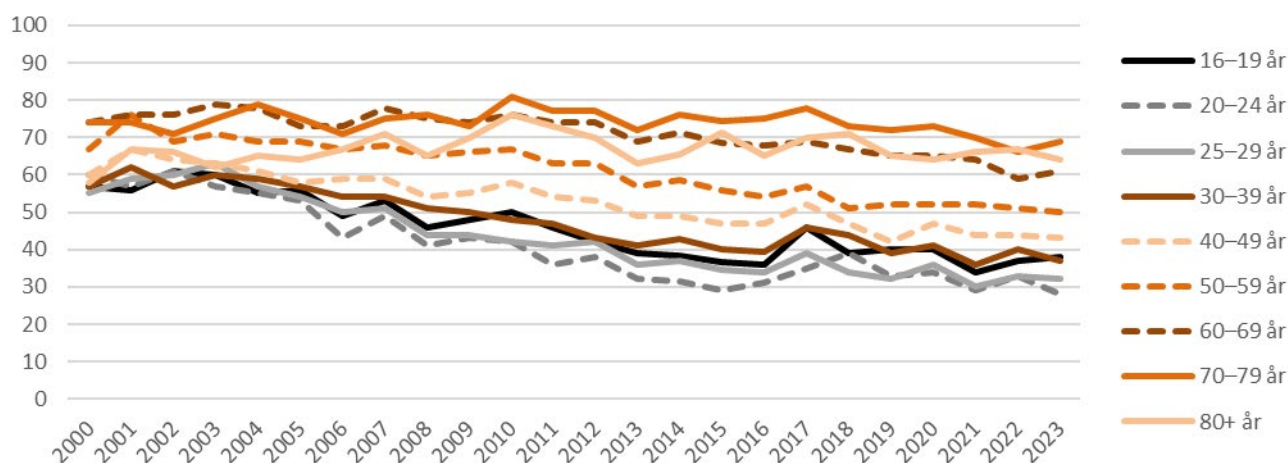
Vilka som svarar och vilka som inte svarar på en frågeundersökning har betydelse för tolkningen av undersökningens resultat. Om en viss grupp är underrepresenterad och samma grupps svar tenderar att skilja sig från övrigas blir studiens resultat mindre giltiga för populationen som helhet. Trots att knappt hälften av respondenterna inte svarar på enkäten är den demografiska representativiteten i svarsgruppen god i de flesta avseenden. I figur 1 görs det däremot tydligt att en lägre andel i de yngre åldersgrupperna svarar på den nationella SOM-undersökningen. Sedan 2017 får respondenterna en belöning i form av skraplott eller värdecheck efter inskickat svar. Tidigare forskning, samt experiment på SOM-institutet, visar att detta ger en positiv effekt på svarsfrekvensen och förbättrar de yngre åldersgruppernas representativitet.

¹ <https://www.gu.se/som-institutet/som-undersokningarna/metod-0>

² I nettosvarsfrekvensen har det så kallade naturliga bortfallet definierats bort. Till det naturliga bortfallet förs personer som är fysiskt eller mentalt oförmögna att svara på enkäten, personer som är avlidna, bortresta under större delen av fältperioden, emigrerade, har språksvårigheter eller inte alls talar svenska. Sammanlagt 1 075 personer, motsvarande 4,1 procent, har räknats bort som naturligt bortfall.



Figur 1 Svarsfrekvens i olika åldersgrupper 2000–2023 (procent)



Kommentar: I den yngsta åldersgruppen ingick 15-åringar t o m 2008. I den äldsta åldersgruppen ingick 80–85 åringar t o m 2021. Från 2022 ingår 80–90 åringar i den äldsta åldersgruppen.

Träffsäkerheten i attitydfrågor om politiska förslag och bedömningar av ekonomin är hög trots variationen i svarsfrekvens mellan olika åldersgrupper. Frågor där det existerar större generationskillnader, exempelvis nyhetskonsumtion, påverkas däremot något mer av att delar av befolkningen har en lägre representation i svarsunderlaget³.

Procentskattningar och felmarginaler

SOM-undersökningarna bygger på ett slumpmässigt urval av den svenska befolkningen. Resultat från sådana urvalsundersökningar är alltid förknippade med en osäkerhet som kan uttryckas i form av en felmarginal. Med hjälp av en felmarginal går det att beräkna ett konfidensintervall kring till exempel en procentskattning. Vi kan förvänta oss att procenttalet för hela populationen befinner sig inom konfidensintervallet i 95 fall av 100 i en tänkt situation med många upprepade mätningar. Att vara medveten om felmarginalen gör att vi lättare undviker att dra slutsatser om förändringar eller gruppskillnader som enbart beror på slumpen. Tabellen nedan ger några exempel på hur stor felmarginalen är vid olika gruppstorlekar och procentskattningar.

Tabell 1 Lathund för procentskattningar vid olika gruppstorlekar (felmarginaler och procentenheter)

Skattning	100	200	400	800	1 000	2 000
50 procent	±9,8	±6,9	±4,9	±3,5	±3,1	±2,2
30 procent	±9,0	±6,4	±4,5	±3,2	±2,8	±2,0
10 procent	±5,9	±4,2	±2,9	±2,1	±1,9	±1,3
6 procent	±4,7	±3,3	±2,3	±1,6	±1,5	±1,0
2 procent	±2,7	±1,9	±1,4	±1,0	±0,9	±0,6

SOM-institutet har i samverkan med Försäkringskassan undersökt svenskarnas förtroende för myndigheten. Frågorna ställdes i formulär 3. Rapporten är framtagen av biträdande undersökningsledare Cornelia Andersson. För frågor, kontakta SOM-institutet på info@som.gu.se eller 031 786 3300.

³ Elias Markstedt (2014) Representativitet och viktning. SOM-rapport 2014:20, SOM-institutet, Göteborgs universitet.



Tabell 2 Förtroende för samhällsinstitutioner, 2023 (procent; balansmått)

	Mycket stort förtroende	Ganska stort förtroende	Varken stort eller litet förtroende	Ganska litet förtroende	Mycket litet förtroende	Ingen uppfattning	Summa procent	Antal svarande	Förtroendebalans bland dem med åsikt
Systembolaget	24	33	24	2	3	14	100	1 726	+60
Säkerhetspolisen (Säpo)	17	36	22	3	3	19	100	1 720	+58
Folkhälsomyndigheten	20	41	23	5	4	7	100	1 729	+57
Statistiska centralbyrån (SCB)	17	31	27	3	2	20	100	1 716	+55
Myndigheten för yrkeshögskolan	3	14	30	3	2	48	100	1 714	+24
Försäkringskassan	7	26	31	13	10	13	100	1 742	+12
Klimatpolitiska rådet	5	14	31	7	9	34	100	1 720	+4
Statens institutionsstyrelse	2	7	28	8	6	49	100	1 715	-8

Kommentar: Frågan lyder 'Ange också hur stort förtroende du har för följande:' och är placerade efter frågan 'Hur stort förtroende har du för det sätt på vilket följande institutioner och grupper sköter sitt arbete'. Procentbasen utgörs av dem som besvarat respektive delfråga. Förtroendebalans bland dem med åsikt avser andelen som svarat 'mycket' eller 'ganska stort förtroende' minus andelen som svarat 'mycket' eller 'ganska litet förtroende'. Personer som inte uttryckt någon åsikt är exkluderade från förtroendebalansen. Rangordningen i tabellen följer förtroendebalansen.

Källa: Den nationella SOM-undersökningen 2023.



Tabell 3 Förtroende för Försäkringskassan efter bakgrundsfaktorer, 2023 (procent; balansmått)

		Mycket stort förtroende	Ganska stort förtroende	Varken stort eller litet förtroende	Ganska litet förtroende	Mycket litet förtroende	Ingen uppfattning	Summa procent	Antal svarande	Förtroendebalans bland dem med åsikt
	<i>Samtliga</i>	7	26	31	13	10	13	100	1 742	+12
<i>Kön</i>	Kvinna	7	28	31	13	9	12	100	934	+15
	Man	7	23	32	13	11	14	100	797	+7
<i>Ålder</i>	16–29 år	9	26	36	9	6	14	100	216	+22
	30–49 år	9	30	27	14	15	5	100	499	+10
	50–64 år	6	26	31	17	10	10	100	437	+5
	65+ år	5	22	35	10	7	21	100	590	+13
<i>Utbildning¹</i>	Låg	7	20	32	11	7	23	100	228	+13
	Medellåg	6	20	34	12	13	15	100	478	+1
	Medelhög	6	24	32	15	10	13	100	392	+6
	Hög	8	34	31	13	7	7	100	601	+21
<i>Yrkesgrupp²</i>	Tjänstemän	6	29	32	14	8	11	100	957	+16
	Egenföretagare inkl. lantbrukare	4	14	38	15	16	13	100	99	-15
	Arbetare	7	23	32	12	12	14	100	504	+6
<i>Boende- område</i>	Ren landsbygd	2	26	35	10	13	14	100	213	+6
	Mindre tätort	6	24	31	12	13	14	100	344	+6
	Stad/större tätort	7	26	32	14	8	13	100	849	+12
	Sthlm/Gbg/Malmö	9	27	33	12	8	11	100	300	+17
<i>Geografisk uppväxt</i>	I Sverige	6	26	32	13	10	13	100	1 500	+11
	Annat land i Norden	(0)	(40)	(23)	(14)	(0)	(23)	100	22	(+35)
	Annat land i Europa	(10)	(35)	(33)	(0)	(10)	(12)	100	49	(+39)
	Land utanför Europa	13	37	28	7	4	7	100	69	+45

Kommentar: För frågans lydelse samt procentbas för tabell/förtroendebalans, se tabell 2. ¹Låg = grundskola eller motsvarande, Medellåg = gymnasium eller motsvarande, Medelhög = eftergymnasial utbildning ej högskola/universitet eller högskola/universitet kortare än 3 år, Hög = högskola/universitet minst 3 år. ² Yrkesgruppkategori baserad på fråga om yrke samt fråga om yrkesgrupp. Tjänstemän = 'Hög tjänsteman; ledande befattning', 'kvalificerad tjänsteman' och 'övrig tjänsteman', Egenföretagare inkl. lantbrukare = 'småföretagare exkl. lantbrukare' och 'lantbrukare m.fl.', Arbetare = 'arbetsledare; tekniker', 'yrkesutbildad inom handel/service/omsorg', 'yrkesutbildad arbetare' och 'övrig arbetare'. Resultat i parentes bygger på svarstal under 50 personer.

Källa: Den nationella SOM-undersökningen 2023.



Tabell 4 Förtroende för Försäkringskassan efter politisk orientering, 2023 (procent; balansmått)

		Mycket stort förtroende	Ganska stort förtroende	Varken stort eller litet förtroende	Ganska litet förtroende	Mycket litet förtroende	Ingen uppfattning	Summa procent	Antal svarande	Förtroendebalans bland dem med åsikt
	<i>Samtliga</i>	7	26	31	13	10	13	100	1 742	+12
<i>Politiskt intresse</i>	Mycket intresserad	11	27	29	13	8	12	100	282	+19
	Ganska intresserad	5	27	31	14	9	13	100	824	+11
	Inte särskilt intresserad	5	26	35	11	11	12	100	520	+11
	Inte alls intresserad	11	16	22	12	19	20	100	107	-4
<i>Nöjd med demokratin</i>	Mycket nöjd	14	28	34	7	4	13	100	180	+36
	Ganska nöjd	7	31	30	12	6	14	100	1 014	+23
	Inte särskilt nöjd	3	17	37	18	16	9	100	423	-15
	Inte alls nöjd	7	12	22	11	29	19	100	103	-28
<i>Ideologisk orientering¹</i>	Klart till vänster	9	28	28	11	15	9	100	204	+13
	Något till vänster	6	28	33	15	7	11	100	425	+15
	Varken till vä eller hö	6	23	33	13	10	16	100	463	+8
	Något till höger	6	26	35	14	8	11	100	422	+13
	Klart till höger	7	25	26	12	14	16	100	200	+7
<i>Partisympati</i>	Vänsterpartiet	7	29	27	15	15	7	100	131	+7
	Socialdemokraterna	6	13	38	29	4	2	14	100	+15
	Centerpartiet	13	38	29	4	2	14	100	97	+52
	Liberalerna	11	25	37	11	3	13	100	63	+25
	Moderaterna	6	28	32	12	8	14	100	329	+16
	Kristdemokraterna	13	24	27	19	11	6	100	54	+7
	Miljöpartiet	7	29	38	13	4	9	100	69	+21
	Sverigedemokraterna	3	17	31	13	20	16	100	229	-15

Kommentar: För frågans lydelse samt procentbas för tabell/förtroendebalans, se tabell 2. ¹Frågan lyder: 'Man talar ibland om att politiska åsikter kan placeras in på en vänster–högerskala. Var någonstans skulle du placera dig själv på en sådan skala?'

Källa: Den nationella SOM-undersökningen 2023.



Tabell 5 Förtroende för Försäkringskassan efter nyhetsvanor, 2023 (procent; balansmått)

		Mycket stort förtroende	Ganska stort förtroende	Varken stort eller litet förtroende	Ganska litet förtroende	Mycket litet förtroende	Ingen uppfattning	Summa procent	Antal svarande	Förtroendebalans bland dem med åsikt
	<i>Samtliga</i>	7	26	31	13	10	13	100	1 742	+12
<i>Tittande på Aktuellt/Rapport</i>	Dagligen	7	25	33	12	6	17	100	598	+17
	5–6 ggr/v	6	27	38	11	7	11	100	163	+17
	3–4 ggr/v	10	28	32	8	10	12	100	178	+22
	1–2 ggr/v	5	29	33	12	11	10	100	220	+12
	Mer sällan	6	27	25	18	13	11	100	297	+2
	Aldrig/ej svar	7	21	30	15	15	12	100	267	-2
<i>Morgontidnings- läsning¹</i>	Dagligen	5	25	33	10	6	21	100	250	+19
	5–6 ggr/v	(4)	(27)	(33)	(14)	(4)	(18)	100	49	(+14)
	3–4 ggr/v	5	23	39	11	7	15	100	81	+11
	1–2 ggr/v	7	31	38	13	3	8	100	71	+25
	Mer sällan	13	31	32	9	3	12	100	69	+38
	Aldrig/ej svar	6	25	32	14	12	11	100	1 039	+5
<i>Kvällstidnings- läsning på nätet</i>	Dagligen	7	27	33	12	10	11	100	499	+13
	5–6 ggr/v	4	23	40	16	9	8	100	97	+1
	3–4 ggr/v	6	22	26	17	10	19	100	151	+3
	1–2 ggr/v	10	30	32	10	11	7	100	166	+19
	Mer sällan	5	28	33	14	8	12	100	341	+13
	Aldrig/ej svar	8	22	30	11	11	18	100	464	+9

Kommentar: För frågans lydelse samt procentbas för tabell/förtroendebalans, se tabell 2. ¹Morgontidningsläsning avser läsning av papperstidning. Resultat i parentes bygger på svarstal under 50 personer.

Källa: Den nationella SOM-undersökningen 2023.



Tabell 6 Förtroende för Försäkringskassan efter särskilda bakgrundsfaktorer, 2023 (procent; balansmätt)

		Mycket stort förtroende	Ganska stort förtroende	Varken stort eller litet förtroende	Ganska litet förtroende	Mycket litet förtroende	Ingen uppfattning	Summa procent	Antal svarande	Förtroendebalans bland dem med åsikt
	<i>Samtliga</i>	7	28	31	13	10	13	100	1 742	+12
<i>Tillit till andra människor¹</i>	Låg (0–4)	7	17	28	14	20	14	100	286	-11
	Medel (5–7)	6	24	33	14	9	14	100	840	+9
	Hög (8–10)	8	33	31	11	6	11	100	571	+25
<i>Hushållsinkomst</i>	Max 300 000	7	21	30	14	10	18	100	353	+6
	301 000–800 000	6	26	33	10	12	13	100	742	+11
	Mer än 800 000	7	31	30	17	7	8	100	506	+15
<i>Bedömning av den egna hälsan²</i>	Dålig (0–4)	8	19	32	6	15	10	100	225	-5
	Medel (5–8)	5	27	32	13	10	13	100	1 024	+11
	God (9–10)	9	28	30	12	6	15	100	459	+23
<i>Sjukskrivning senaste 12 mån.³</i>	Inte sjukskriven	7	25	33	12	9	14	100	1 395	+12
	Sjukskriven upp till 13 dagar	2	30	35	14	1	8	100	148	+7
	Sjukskriven mer än två veckor	9	31	24	18	17	1	100	135	+6
<i>Arbetsmarknadsgrupp</i>	Arbetande	7	29	31	15	11	7	100	821	+10
	Arbetsmarknadspolitisk åtgärd	(7)	(34)	(26)	(19)	(7)	(7)	100	27	+16
	Arbetslös	(6)	(31)	(22)	(11)	(22)	(8)	100	36	+4
	Pensionär	5	21	35	11	6	22	100	560	+11
	Sjuk/aktivitetsersättning	(6)	(25)	(13)	(31)	(19)	(6)	100	32	-19
	Studerande	13	22	34	5	8	18	100	118	+27
<i>Nöjd med livet⁴</i>	Nöjd	7	27	32	12	9	13	100	1 525	+15
	Inte nöjd	5	21	30	17	17	10	100	176	-10

Kommentar: För frågans lydelse samt procentbas för tabell/förtroendebalans, se tabell 2. ¹Frågan lyder: 'Enligt din mening, i vilken utsträckning går det att lita på människor i allmänhet?' Därefter följer en elvgradig skala från 0–10 där 0 motsvarar 'Det går inte att lita på människor i allmänhet' och 10 'Det går att lita på människor i allmänhet'. ²Frågan lyder: 'Hur bedömer du ditt allmänna hälsotillstånd?' följt av en elvgradig skala 0–10, där 0 motsvarar 'Mycket dålig' och 10 motsvarar 'Mycket god'. ³Frågan lyder: 'Har du varit sjukskriven vid något tillfälle under de senaste 12 månaderna? Vid flera sjukskrivningsperioder ange den längst sammanhängande.' ⁴Frågan lyder: 'Hur nöjd är du på det hela taget med det liv du lever?' Nöjd = 'Mycket nöjd' och 'Ganska nöjd', Inte nöjd = 'Inte särskilt nöjd' och 'Inte alls nöjd'. Resultat i parentes bygger på svarstal under 50 personer.

Källa: Den nationella SOM-undersökningen 2023.



Tabell 7 Förtroende för Försäkringskassan efter kön, 2023 (procent med två decimaler; balansmått)

		Mycket stort förtroende	Ganska stort förtroende	Varken stort eller litet förtroende	Ganska litet förtroende	Mycket litet förtroende	Ingen uppfattning	Summa procent	Antal svarande	Förtroendebalans bland dem med åsikt
	<i>Samtliga</i>	6,27	25,77	31,92	12,92	9,76	12,92	100	1 742	+11,27
<i>Kön</i>	Kvinna	6,64	28,05	31,58	13,06	6,67	11,99	100	934	+14,72
	Man	6,09	22,96	32,12	12,92	10,92	14,18	100	797	+7,01

Kommentar: För frågans lydelse samt procentbas för tabell/förtroendebalans, se tabell 2.

Källa: Den nationella SOM-undersökningen 2023.



Tabell 8 Förtroende för Försäkringskassan efter detaljerade åldersgrupper, 2023 (procent; balansmätt)

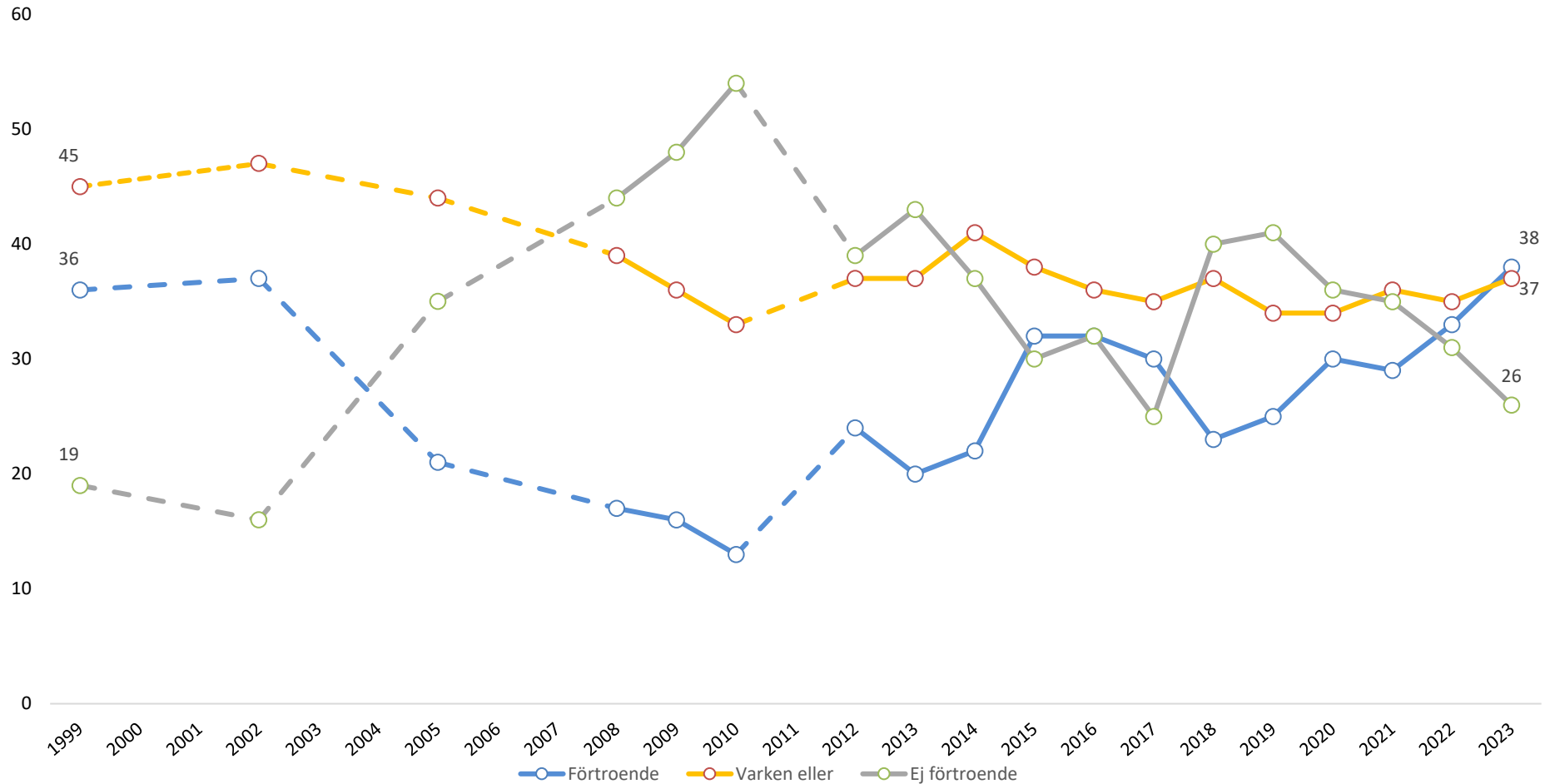
		Mycket stort förtroende	Ganska stort förtroende	Varken stort eller litet förtroende	Ganska litet förtroende	Mycket litet förtroende	Ingen uppfattning	Summa procent	Antal svarande	Förtroendebalans bland dem med åsikt
Ålder	<i>Samtliga</i>	7	26	31	13	10	13	100	1 742	+12
	16–19 år	4	18	41	6	4	27	100	71	+17
	20–29 år	12	29	33	10	8	8	100	145	+25
	30–39 år	10	28	28	13	16	5	100	257	+11
	40–49 år	7	33	26	15	14	5	100	242	+11
	50–59 år	5	27	31	18	9	10	100	303	+7
	60–69 år	5	24	36	16	11	11	100	280	+7
	70–79 år	3	19	36	12	7	23	100	303	+4
80–90 år	10	26	26	6	3	29	100	141	+37	

Kommentar: För frågans lydelse samt procentbas för tabell/förtroendebalans, se tabell 2.

Källa: Den nationella SOM-undersökningen 2023.



Figur 2 Förtroende för Försäkringskassan bland dem med åsikt, 1999–2023 (procent)



Kommentar: För frågans lydelse och kommentarer, se tabell 2. Streckad linje markerar att frågan inte ställdes detta år.

Källa: De nationella SOM-undersökningarna 1999–2023.



Tabell 9 Nöjdhet med offentliga försäkringssystem/bidragssystem, 2004–2023, (procent; balansmätt)

		Mycket nöjd	Ganska nöjd	Varken nöjd eller missnöjd	Ganska missnöjd	Mycket missnöjd	Ingen uppfattning	Summa procent	Antal svarande	Förtroendebalans bland dem med åsikt
Pensionssystemet	2004	4	17	25	18	12	24	100	1 690	-9
	2012	3	15	26	21	12	23	100	1 485	-15
	2014	2	17	27	22	14	18	100	1 631	-17
	2016	3	16	21	21	14	25	100	1 588	-16
	2019	3	19	25	22	17	14	100	1 577	-17
	2021	3	21	26	23	13	14	100	1 579	-12
	2022	5	25	25	20	9	16	100	1 755	+1
	2023	5	25	24	18	11	17	100	1 723	+1
Sjukförsäkringen	2004	4	20	27	15	8	26	100	1 687	+1
	2012	2	14	26	16	11	31	100	1 481	-11
	2014	2	15	26	16	11	30	100	1 581	-10
	2016	3	18	25	15	7	32	100	1 574	-1
	2019	3	18	26	15	13	25	100	1 567	-7
Sjukpenningen	2021	3	21	27	11	7	31	100	1 562	+6
	2022	4	20	28	11	6	31	100	1 741	+7
	2023	5	21	25	10	6	33	100	1 704	+10
Sjukersättningen	2021	2	19	27	12	8	32	100	1 554	+1
	2022	4	19	27	12	6	32	100	1 734	+5
	2023	4	19	24	11	7	35	100	1 702	+5

Kommentar: Frågan lyder 'Hur nöjd är du med hur följande offentliga försäkringssystem fungerar?', undantaget 2016 då frågan lyder 'Hur nöjd är du med hur följande offentliga bidragssystem fungerar?'. Förtroendebalans bland dem med åsikt avser andelen som svarat 'mycket' eller 'ganska stort förtroende' minus andelen som svarat 'mycket' eller 'ganska litet förtroende'. Personer som inte uttryckt någon åsikt är exkluderande från förtroendebalansen.

Källa: Den nationella SOM-undersökningen 2004, 2012, 2014, 2016, 2019, 2021, 2022 och 2023.



Tabell 9 forts. Nöjdhet med offentliga försäkringssystem/bidragssystem, 2004–2023, (procent; balansmåt)

		Varken nöjd eller missnöjd						Summa procent	Antal svarande	Förtroendebalans bland dem med åsikt
		Mycket nöjd	Ganska nöjd	eller missnöjd	Ganska missnöjd	Mycket missnöjd	Ingen uppfattning			
Arbetslöshetsförsäkringssystemet (a-kassan)	2004	2	15	26	11	8	38	100	1 679	-2
	2012	1	9	23	11	12	44	100	1 477	-13
	2014	1	11	25	13	10	40	100	1 573	-11
	2016	1	11	22	13	8	45	100	1 574	-9
	2019	2	14	28	9	7	40	100	1 553	±0
	2021	3	19	27	9	5	37	100	1 554	+8
	2022	3	21	27	9	4	36	100	1 746	+11
	2023	4	19	24	9	4	40	100	1 702	+10

Kommentar: Frågan lyder 'Hur nöjd är du med hur följande offentliga försäkringssystem fungerar?', undantaget 2016 då frågan lyder 'Hur nöjd är du med hur följande offentliga bidragssystem fungerar?'. Förtroendebalans bland dem med åsikt avser andelen som svarat 'mycket' eller 'ganska stort förtroende' minus andelen som svarat 'mycket' eller 'ganska litet förtroende'. Personer som inte uttryckt någon åsikt är exkluderande från förtroendebalansen.

Källa: Den nationella SOM-undersökningen 2004, 2012, 2014, 2016, 2019, 2021, 2022 och 2023.



Tabell 10 Nöjdhet med pensionssystemet efter bakgrundsfaktorer bland dem med åsikt, 2004–2023 (procent)

		2023		2022		2021		2019		2016		2014		2012		2004	
		Nöjd	Miss-nöjd	Nöjd	Miss-nöjd	Nöjd	Miss-nöjd	Nöjd	Miss-nöjd	Nöjd	Miss-nöjd	Nöjd	Miss-nöjd	Nöjd	Miss-nöjd	Nöjd	Miss-nöjd
	<i>Samtliga</i>	36	35	35	35	29	41	25	45	26	47	23	44	23	43	27	40
<i>Kön</i>	Kvinna	34	35	32	36	25	43	24	47	22	49	19	47	22	42	25	41
	Man	38	34	38	34	33	39	28	42	29	44	27	41	25	42	30	39
<i>Ålder</i>	16–29 år	33	33	31	39	21	38	18	52	18	38	20	43	19	38	13	48
	30–49 år	24	40	28	37	25	39	20	46	18	53	15	51	13	50	11	52
	50–64 år	30	43	27	42	23	49	19	50	17	60	15	52	13	54	22	46
	65+ år	48	29	48	27	38	38	37	38	38	35	37	34	43	27	59	15
<i>Utbildning¹</i>	Låg	46	31	43	29	34	40	33	36	32	40	34	40	35	29	43	26
	Medellåg	31	39	30	41	26	43	24	50	22	51	20	47	21	47	23	41
	Medelhög	30	40	31	39	23	47	22	48	26	47	17	47	18	45	20	51
	Hög	41	28	37	31	33	37	26	43	23	47	21	49	21	48	22	45
<i>Yrkesgrupp²</i>	Tjänstemän	40	30	35	33	31	40	27	44	25	47	23	44	23	45	-	-
	Egenföretagare inkl. lantbrukare	36	33	43	39	31	47	20	42	28	41	26	48	18	42	-	-
	Arbetare	30	39	31	39	24	45	23	48	23	49	20	47	25	42	-	-
<i>Boende-område</i>	Ren landsbygd	28	38	33	35	25	45	23	50	20	55	26	41	17	48	26	41
	Mindre tätort	31	37	30	38	27	44	22	45	24	51	18	51	26	41	25	41
	Stad/större tätort	39	35	37	34	30	39	28	43	28	42	23	45	25	41	31	37
	Sthlm/Gbg/Malmö	41	28	34	40	31	43	26	47	22	50	27	37	22	45	21	47
<i>Geografisk uppväxt</i>	I Sverige	35	38	34	36	28	42	24	47	24	48	22	45	22	44	27	41
	Annat land i Norden	(53)	(20)	(56)	(20)	(37)	(37)	(18)	(46)	(32)	(44)	(31)	(44)	(29)	(35)	(36)	(32)
	Annat land i Europa	(31)	(29)	(38)	(20)	(37)	(48)	(37)	(28)	(22)	(35)	(39)	(35)	(27)	(38)	(40)	(30)
	Land utanför Europa	49	28	39	31	38	34	47	32	(37)	(41)	(17)	(31)	(25)	(35)	(23)	(41)

Kommentar: För frågans lydelse samt procentbas för tabell/förtroendebalans, se tabell 9. ¹Låg = ej fullgjord obligatorisk skola eller grundskola, Medellåg = gymnasium, folkhögskola eller motsvarande, Medelhög = eftergymnasial utbildning, men ej examen från högskola/universitet, Hög = examen från högskola/universitet. ² Yrkesgruppkategori baserad på fråga om yrke samt fråga om yrkesgrupp. Tjänstemän = 'Hög tjänsteman; ledande befattning', 'kvalificerad tjänsteman' och 'övrig tjänsteman', Egenföretagare inkl. lantbrukare = 'småföretagare exkl. lantbrukare' och 'lantbrukare m.fl.', Arbetare = 'arbetsledare; tekniker', 'yrkesutbildad inom handel/service/omsorg', 'yrkesutbildad arbetare' och 'övrig arbetare'. Resultat i parentes bygger på svarstal under 50 personer. "-" frågan ej ställd. **Källa:** Den nationella SOM-undersökningen 2004, 2012, 2014, 2016, 2019, 2021, 2022 och 2023.



Tabell 11 Nöjdhet med pensionssystemet efter politisk orientering bland dem med åsikt, 2004–2023 (procent)

	2023		2022		2021		2019		2016		2014		2012		2004		
	Nöjd	Miss-nöjd	Nöjd	Miss-nöjd	Nöjd	Miss-nöjd	Nöjd	Miss-nöjd	Nöjd	Miss-nöjd	Nöjd	Miss-nöjd	Nöjd	Miss-nöjd	Nöjd	Miss-nöjd	
<i>Samtliga</i>	36	35	35	35	29	41	25	45	26	47	23	44	23	43	27	40	
<i>Politiskt intresse</i>	Mycket intresserad	39	41	36	39	35	43	30	45	29	50	28	49	32	44	28	38
	Ganska intresserad	37	33	37	32	28	42	26	44	26	48	24	45	24	45	30	43
	Inte särskilt intresserad	32	44	32	35	25	41	24	47	22	44	19	42	20	40	24	36
	Inte alls intresserad	31	39	26	46	35	29	18	45	21	53	26	38	27	36	25	43
<i>Ideologisk orientering¹</i>	Klart till vänster	35	40	38	41	29	39	23	48	22	56	22	52	21	59	23	55
	Något till vänster	36	31	37	32	31	43	33	39	30	46	22	48	19	47	29	40
	Varken till vä eller hö	35	31	36	33	30	36	22	45	24	48	19	46	25	39	27	35
	Något till höger	37	37	33	36	26	44	25	45	24	46	25	36	25	38	28	42
	Klart till höger	36	39	30	41	25	48	26	48	19	44	28	42	27	35	23	40
<i>Partisynpati</i>	Vänsterpartiet	24	45	31	52	20	52	14	57	20	64	16	63	12	65	14	59
	Socialdemokraterna	41	29	40	28	38	36	35	33	32	42	28	40	24	45	34	32
	Centerpartiet	57	9	47	19	39	29	26	34	31	42	22	42	32	26	23	41
	Liberalerna (Folkpartiet)	36	36	44	22	(34)	(37)	40	36	39	29	28	37	41	29	29	32
	Moderaterna	42	32	33	33	29	40	25	45	22	45	25	37	23	38	27	41
	Kristdemokraterna	(37)	(31)	33	44	22	38	25	48	(23)	(43)	35	32	29	29	30	37
	Miljöpartiet	(29)	(35)	38	35	35	25	25	46	(17)	(41)	16	49	17	45	22	45
	Sverigedemokraterna	21	53	27	51	20	52	19	58	16	61	14	61	22	50	-	-
	Feministiskt initiativ	-	-	-	-	-	-	-	-	(0)	(71)	(18)	(55)	-	-	-	-

Kommentar: För frågans lydelse samt procentbas för tabell/förtroendebalans, se tabell 9. ¹Frågan lyder: 'Man talar ibland om att politiska åsikter kan placeras in på en vänster–högerskala. Var någonstans skulle du placera dig själv på en sådan skala?'. Resultat i parentes bygger på svarstal under 50 personer.

Källa: Den nationella SOM-undersökningen 2004, 2012, 2014, 2016, 2019, 2021, 2022 och 2023.



Tabell 12 Nöjdhet med pensionssystemet efter nyhetsvanor bland dem med åsikt, 2004–2023 (procent)

		2023		2022		2021		2019		2016		2014		2012		2004	
		Nöjd	Miss-nöjd	Nöjd	Miss-nöjd	Nöjd	Miss-nöjd	Nöjd	Miss-nöjd	Nöjd	Miss-nöjd	Nöjd	Miss-nöjd	Nöjd	Miss-nöjd	Nöjd	Miss-nöjd
	<i>Samtliga</i>	36	35	35	35	29	41	25	45	26	47	23	44	23	43	27	40
<i>Tittande på Aktuellt/Rapport</i>	Dagligen	45	34	40	30	33	41	30	42	33	41	30	42	34	36	43	29
	5–6 ggr/v	34	27	37	33	34	33	27	44	21	52	21	46	19	46	27	41
	3–4 ggr/v	32	33	26	41	23	51	27	40	18	57	18	47	16	52	17	46
	1–2 ggr/v	32	31	29	39	21	39	22	44	25	44	16	48	14	43	15	47
	Mer sällan	27	36	30	41	22	43	17	51	15	50	18	49	12	54	17	47
	Aldrig/ej svar	27	41	37	39	28	42	25	54	19	50	22	39	25	36	30	42
<i>Morgontidningsläsning¹</i>	Dagligen	48	27	45	29	33	38	37	36	30	43	28	39	33	36	31	39
	5–6 ggr/v	46	27	32	35	43	36	35	42	24	44	22	45	19	43	30	38
	3–4 ggr/v	43	27	45	27	26	42	25	43	31	41	17	49	20	41	18	41
	1–2 ggr/v	32	38	28	41	19	40	17	40	18	54	19	54	18	51	(12)	(47)
	Mer sällan	46	28	26	35	27	41	21	48	19	49	13	57	(9)	(50)	-	-
	Aldrig/ej svar	31	39	31	39	26	44	21	50	21	52	20	47	24	46	20	46
<i>Kvällstidningsläsning på nätet²</i>	Dagligen	36	37	30	39	27	44	22	52	23	52	21	46	-	-	-	-
	5–6 ggr/v	37	38	33	31	20	45	25	46	23	51	20	53	-	-	-	-
	3–4 ggr/v	25	45	30	41	25	46	23	48	20	47	20	48	-	-	-	-
	1–2 ggr/v	31	35	32	36	24	39	25	38	24	46	18	35	-	-	-	-
	Mer sällan	35	35	35	36	31	41	27	44	23	47	21	46	-	-	-	-
	Aldrig/ej svar	41	30	43	30	33	38	30	41	31	42	28	42	-	-	-	-

Kommentar: För frågans lydelse samt procentbas för tabell/förtroendebalans, se tabell 9. ¹Morgontidningsläsning avser läsning av papperstidning. För 2004 finns inte svarsalternativet *mer sällan* och kan därför inte redovisas. ²Frågan om *kvällstidningsläsning på nätet* hade 2012 en annorlunda formulering och kan därför inte jämföras med övriga år. 2004 fanns ingen fråga om *kvällstidningsläsning på nätet*. "-" frågan ej ställd. Resultat i parentes bygger på svarstal under 50 personer.

Källa: Den nationella SOM-undersökningen 2004, 2012, 2014, 2016, 2019, 2022 och 2023.



Tabell 13 Nöjdhet med pensionssystemet efter särskilda bakgrundsfaktorer bland dem med åsikt, 2004–2023 (procent)

	2023		2022		2021		2019		2016		2014		2012		2004		
	Nöjd	Miss-nöjd	Nöjd	Miss-nöjd	Nöjd	Miss-nöjd	Nöjd	Miss-nöjd	Nöjd	Miss-nöjd	Nöjd	Miss-nöjd	Nöjd	Miss-nöjd	Nöjd	Miss-nöjd	
<i>Samtliga</i>	36	35	35	35	29	41	25	45	26	47	23	44	23	43	27	40	
<i>Tillit till andra människor¹</i>	Låg (0–4)	23	48	29	42	23	49	20	54	18	55	18	57	19	52	25	48
	Medel (5–7)	32	35	32	37	25	43	23	48	23	47	21	44	23	42	23	42
	Hög (8–10)	47	28	41	31	36	36	32	37	31	44	26	40	25	40	33	34
<i>Hushållsinkomst²</i>	Max 300 000	34	39	35	34	33	42	24	47	28	45	27	43	34	36	37	34
	301 000–800 000	36	34	34	38	25	46	27	48	24	48	19	46	17	47	21	44
	Mer än 800 000	38	32	35	33	32	34	25	40	21	50	20	44	19	48	16	47
<i>Bedömning av den egna hälsan³</i>	Dålig (0–4)	28	48	30	42	19	50	23	54	22	61	23	52	23	44	26	41
	Medel (5–8)	34	35	32	36	27	41	24	46	24	47	22	44	23	45	28	42
	God (9–10)	43	29	42	31	35	38	30	41	29	44	26	42	24	40	27	38
<i>Sjukskrivning senaste 12 mån.</i>	Inte sjukskriven	38	33	36	34	30	39	26	44	25	46	25	42	22	44	27	40
	Sjukskriven	26	(40)	27	42	22	50	13	56	18	61	11	61	17	55	20	47
<i>Har sjuk-/aktivitetsersättning</i>	Ja	(21)	(50)	(36)	(56)	(30)	(25)	(8)	(56)	(29)	(50)	(17)	(62)	(30)	(37)	-	-
	Nej	36	35	35	35	29	41	26	45	24	47	23	44	23	43	-	-
<i>Nöjd med livet⁴</i>	Nöjd	37	33	36	34	30	40	27	44	26	46	24	43	24	42	28	39
	Inte nöjd	22	50	24	48	16	59	10	66	16	60	15	53	17	56	13	54

Kommentar: För frågans lydelse samt procentbas för tabell/förtroendebalans, se tabell 9. ¹Frågan lyder: 'Enligt din mening, i vilken utsträckning går det att lita på människor i allmänhet?' Därefter följer en elvgradig skala från 0–10 där 0 motsvarar 'Det går inte att lita på människor i allmänhet' och 10 'Det går att lita på människor i allmänhet'. ²Fram tills 2021 var gränsen för hög inkomst 700 000 istället för 800 000. ³Frågan lyder: 'Hur bedömer du ditt allmänna hälsotillstånd?' följt av en elvgradig skala 0–10, där 0 motsvarar 'Mycket dålig' och 10 motsvarar 'Mycket god'. ⁴ Frågan lyder: 'Hur nöjd är du på det hela taget med det liv du lever?' Nöjd = 'Mycket nöjd' och 'Ganska nöjd', Inte nöjd = 'Inte särskilt nöjd' och 'Inte alls nöjd'. Resultat i parentes bygger på svarstal under 50 personer. "-" frågan ej ställd.

Källa: Den nationella SOM-undersökningen 2004, 2012, 2014, 2016, 2019, 2021, 2022 och 2023.



Tabell 14 Nöjdhet med arbetslöshetsförsäkringssystemet (a-kassan) efter bakgrundsfaktorer bland dem med åsikt, 2004–2023 (procent)

		2016		2014		2012		2004	
		Nöjd	Missnöjd	Nöjd	Missnöjd	Nöjd	Missnöjd	Nöjd	Missnöjd
	<i>Samtliga</i>	21	38	20	39	18	40	27	31
<i>Kön</i>	Kvinna	21	39	19	40	18	40	24	32
	Man	22	38	22	36	19	41	30	31
<i>Ålder</i>	16–29 år	28	34	24	39	21	37	25	44
	30–49 år	24	44	22	38	17	40	25	32
	50–64 år	19	44	19	39	18	43	31	28
	65+ år	18	24	16	38	25	36	26	19
<i>Utbildning¹</i>	Låg	19	29	21	48	21	47	29	22
	Medellåg	17	45	16	44	17	38	23	32
	Medelhög	20	42	18	35	14	43	28	43
	Hög	25	36	16	41	21	37	29	29
<i>Yrkesgrupp²</i>	Tjänstemän	23	37	20	37	19	38	-	-
	Egenföretagare inkl. lantbrukare	(24)	(26)	(15)	(48)	(17)	(33)	-	-
	Arbetare	17	42	18	41	18	45	-	-
<i>Boende- område</i>	Ren landsbygd	23	43	21	35	14	47	25	30
	Mindre tätort	18	38	19	39	15	37	24	33
	Stad/större tätort	22	36	18	41	20	39	29	29
	Sthlm/Gbg/Malmö	26	39	26	35	21	41	27	39
<i>Geografisk uppväxt</i>	I Sverige	21	39	18	39	17	40	27	32
	Annat land i Norden	(10)	(30)	(26)	(53)	(25)	(45)	(50)	(28)
	Annat land i Europa	(17)	(37)	(37)	(30)	(14)	(48)	(27)	(23)
	Land utanför Europa	(34)	(40)	(28)	(22)	(21)	(32)	(26)	(40)

Kommentar: För frågans lydelse samt procentbas för tabell/förtroendebalans, se tabell 9. ¹Låg = ej fullgjord obligatorisk skola eller grundskola, Medellåg = gymnasium, folkhögskola eller motsvarande, Medelhög = eftergymnasial utbildning, men ej examen från högskola/universitet, Hög = examen från högskola/universitet. ² Yrkesgruppkategori baserad på fråga om yrke samt fråga om yrkesgrupp. Tjänstemän = 'Hög tjänsteman; ledande befattning', 'kvalificerad tjänsteman' och 'övrig tjänsteman', Egenföretagare inkl. lantbrukare = 'småföretagare exkl. lantbrukare' och 'lantbrukare m.fl.', Arbetare = 'arbetsledare; tekniker', 'yrkesutbildad inom handel/service/omsorg', 'yrkesutbildad arbetare' och 'övrig arbetare'. Resultat i parentes bygger på svarstal under 50 personer. "-" frågan ej ställd.

Källa: Den nationella SOM-undersökningen 2004, 2012, 2014, 2016, 2019, 2021, 2022 och 2023.



Tabell 14 forts. Nöjdhet med arbetslöshetsförsäkringssystemet (a-kassan) efter bakgrundsfaktorer bland dem med åsikt, 2004–2023 (procent)

		2023		2022		2021		2019	
		Nöjd	Missnöjd	Nöjd	Missnöjd	Nöjd	Missnöjd	Nöjd	Missnöjd
	<i>Samtliga</i>	38	22	38	20	35	23	27	27
<i>Kön</i>	Kvinna	37	22	38	18	35	22	27	25
	Man	39	21	38	20	35	23	26	28
<i>Ålder</i>	16–29 år	41	15	34	29	41	21	27	26
	30–49 år	41	22	43	18	37	22	34	23
	50–64 år	35	25	39	21	34	23	24	34
	65+ år	39	18	31	14	30	25	19	21
<i>Utbildning¹</i>	Låg	35	28	36	14	30	35	23	20
	Medellåg	35	22	32	22	32	24	23	33
	Medelhög	33	25	37	20	33	22	20	36
	Hög	44	17	43	19	40	18	36	16
<i>Yrkesgrupp²</i>	Tjänstemän	43	18	41	18	37	20	32	23
	Egenföretagare inkl. lantbrukare	25	36	30	30	30	28	(15)	(25)
	Arbetare	35	23	34	19	33	27	22	30
<i>Boende- område</i>	Ren landsbygd	35	26	37	16	34	24	20	29
	Mindre tätort	33	25	34	19	34	20	27	27
	Stad/större tätort	41	20	38	20	35	21	26	28
	Sthlm/Gbg/Malmö	38	18	41	22	38	28	33	21
<i>Geografisk uppväxt</i>	I Sverige	37	22	37	20	35	23	24	28
	Annat land i Norden	(56)	(0)	(33)	(12)	(23)	(38)	(13)	(6)
	Annat land i Europa	(44)	(24)	(45)	(22)	(42)	(23)	(37)	(22)
	Land utanför Europa	59	12	(46)	(12)	(55)	(18)	(49)	(20)

Kommentar: För frågans lydelse samt procentbas för tabell/förtroendebalans, se tabell 9. ¹Låg = ej fullgjord obligatorisk skola eller grundskola, Medellåg = gymnasium, folkhögskola eller motsvarande, Medelhög = eftergymnasial utbildning, men ej examen från högskola/universitet, Hög = examen från högskola/universitet. ² Yrkesgruppkategori baserad på fråga om yrke samt fråga om yrkesgrupp. Tjänstemän = 'Hög tjänsteman; ledande befattning', 'kvalificerad tjänsteman' och 'övrig tjänsteman', Egenföretagare inkl. lantbrukare = 'småföretagare exkl. lantbrukare' och 'lantbrukare m.fl.', Arbetare = 'arbetsledare; tekniker', 'yrkesutbildad inom handel/service/omsorg', 'yrkesutbildad arbetare' och 'övrig arbetare'. Resultat i parentes bygger på svarstal under 50 personer. "-" frågan ej ställd. **Källa:** Den nationella SOM-undersökningen 2004, 2012, 2014, 2016, 2019, 2021, 2022 och 2023.



Tabell 15 Nöjdhet med arbetslöshetsförsäkringssystemet (a-kassan) efter politisk orientering bland dem med åsikt, 2004–2023 (procent)

		2023		2022		2021		2019		2016		2014		2012		2004	
		Nöjd	Miss-nöjd	Nöjd	Miss-nöjd	Nöjd	Miss-nöjd	Nöjd	Miss-nöjd	Nöjd	Miss-nöjd	Nöjd	Miss-nöjd	Nöjd	Miss-nöjd	Nöjd	Miss-nöjd
	<i>Samtliga</i>	38	22	38	20	35	23	27	27	21	38	20	39	18	40	27	31
<i>Politiskt intresse</i>	Mycket intresserad	44	21	42	24	30	26	25	31	23	36	24	45	27	45	32	41
	Ganska intresserad	38	20	38	17	38	22	27	24	21	39	21	39	19	41	30	30
	Inte särskilt intresserad	36	21	35	17	33	21	27	29	19	38	15	31	16	37	22	29
	Inte alls intresserad	37	31	36	28	45	21	28	18	24	43	(20)	(46)	20	40	28	39
<i>Ideologisk orientering¹</i>	Klart till vänster	34	28	42	27	43	22	25	22	29	36	20	56	15	62	32	31
	Något till vänster	46	16	43	13	38	21	27	22	24	38	20	45	19	44	35	23
	Varken till vä eller hö	35	22	36	19	33	20	25	29	20	37	14	35	19	40	22	33
	Något till höger	37	23	37	17	37	19	26	29	21	38	24	30	16	29	27	32
	Klart till höger	35	22	31	30	23	38	29	28	12	40	21	31	25	31	19	47
<i>Partisynpati</i>	Vänsterpartiet	33	36	34	27	38	24	22	26	24	37	11	68	(18)	(55)	25	37
	Socialdemokraterna	45	17	43	14	39	21	32	18	24	34	23	42	19	48	34	23
	Centerpartiet	58	7	53	13	39	13	30	21	(35)	(20)	19	36	(31)	(32)	22	24
	Liberalerna (Folkpartiet)	(33)	(27)	46	13	(35)	(17)	(31)	(22)	(28)	(18)	17	20	(33)	(23)	31	30
	Moderaterna	40	19	32	21	35	24	29	23	15	41	25	30	15	28	21	42
	Kristdemokraterna	(43)	(14)	33	15	33	27	25	24	(31)	(37)	(28)	(26)	(17)	(30)	(18)	(32)
	Miljöpartiet	(36)	(18)	46	24	45	10	26	25	(25)	(45)	18	31	29	42	26	38
	Sverigedemokraterna	24	28	33	26	24	31	18	43	9	52	10	41	11	54	-	-
Feministiskt initiativ	-	-	-	-	-	-	-	-	-	(12)	(41)	(20)	(48)	-	-	-	-

Kommentar: För frågans lydelse samt procentbas för tabell/förtroendebalans, se tabell 9. ¹Frågan lyder: 'Man talar ibland om att politiska åsikter kan placeras in på en vänster–högerskala. Var någonstans skulle du placera dig själv på en sådan skala?'. Resultat i parentes bygger på svarstal under 50 personer.

Källa: Den nationella SOM-undersökningen 2004, 2012, 2014, 2016, 2019, 2021, 2022 och 2023.



Tabell 16 Nöjdhet med arbetslöshetsförsäkringssystemet (a-kassan) efter nyhetsvanor bland dem med åsikt, 2004–2023 (procent)

		2023		2022		2021		2019		2016		2014		2012		2004	
		Nöjd	Missnöjd	Nöjd	Missnöjd	Nöjd	Missnöjd	Nöjd	Missnöjd	Nöjd	Missnöjd	Nöjd	Missnöjd	Nöjd	Missnöjd	Nöjd	Missnöjd
	<i>Samtliga</i>	38	22	38	20	35	23	27	27	21	38	20	39	18	40	27	31
<i>Tittande på Aktuellt/Rapport</i>	Dagligen	37	22	37	15	31	24	22	27	20	33	21	40	22	42	30	28
	5–6 ggr/v	38	16	41	22	42	12	25	30	17	37	20	49	19	39	30	28
	3–4 ggr/v	41	15	38	15	31	28	28	23	21	49	16	37	21	41	29	30
	1–2 ggr/v	46	17	42	21	37	15	34	26	24	33	23	35	16	35	25	35
	Mer sällan	40	21	36	23	34	22	29	22	25	41	19	38	13	40	20	34
	Aldrig/ej svar	31	30	37	24	41	31	27	33	26	45	19	33	19	43	25	42
<i>Morgontidnings- läsning¹</i>	Dagligen	41	20	38	14	30	23	30	17	20	25	18	37	29	33	25	32
	5–6 ggr/v	36	12	36	30	43	11	22	27	21	40	18	44	16	41	31	27
	3–4 ggr/v	42	18	41	9	38	14	19	31	32	37	24	34	18	39	26	35
	1–2 ggr/v	45	21	31	30	32	17	18	20	22	43	19	42	16	38	(33)	(33)
	Mer sällan	56	9	33	20	30	25	31	23	27	37	23	42	(13)	(50)	-	-
	Aldrig/ej svar	35	22	39	21	35	24	27	30	19	47	22	37	15	45	23	37
<i>Kvällstidnings- läsning på nätet²</i>	Dagligen	40	22	40	20	32	21	26	29	23	40	20	43	-	-	-	-
	5–6 ggr/v	35	22	39	9	30	33	29	16	20	42	26	45	-	-	-	-
	3–4 ggr/v	37	26	34	31	42	15	31	35	27	29	21	34	-	-	-	-
	1–2 ggr/v	40	24	50	20	33	29	29	26	18	40	20	34	-	-	-	-
	Mer sällan	37	22	37	20	39	22	25	25	20	39	23	36	-	-	-	-
	Aldrig/ej svar	39	19	33	17	35	23	25	24	21	38	16	37	-	-	-	-

Kommentar: För frågans lydelse samt procentbas för tabell/förtroendebalans, se tabell 9. ¹Morgontidningsläsning avser läsning av papperstidning. För 2004 finns inte svarsalternativet *mer sällan* och kan därför inte redovisas. ²Frågan om *kvällstidningsläsning på nätet* hade 2012 en annorlunda formulering och kan därför inte jämföras med övriga år. 2004 fanns ingen fråga om *kvällstidningsläsning på nätet*. "-" frågan ej ställd.

Källa: Den nationella SOM-undersökningen 2004, 2012, 2014, 2016, 2019, 202, 2022 och 2023.



Tabell 17 Nöjdhet med arbetslöshetsförsäkringssystemet (a-kassan) efter särskilda bakgrundsfaktorer bland dem med åsikt, 2004–2023 (procent)

	2016		2014		2012		2004		
	Nöjd	Missnöjd	Nöjd	Missnöjd	Nöjd	Missnöjd	Nöjd	Missnöjd	
<i>Samtliga</i>	21	38	20	39	18	40	27	31	
<i>Tillit till andra människor¹</i>	Låg (0–4)	15	50	19	50	15	54	26	42
	Medel (5–7)	18	39	19	38	18	40	24	32
	Hög (8–10)	27	33	21	35	20	35	32	26
<i>Hushållsinkomst²</i>	Max 300 000	19	42	18	47	24	48	27	35
	301 000–800 000	19	34	17	37	14	39	28	30
	Mer än 800 000	27	42	24	34	22	34	18	28
<i>Bedömning av den egna hälsan³</i>	Dålig (0–4)	19	45	16	52	15	53	16	41
	Medel (5–8)	21	38	20	39	19	41	29	31
	God (9–10)	24	36	23	31	20	35	28	30
<i>Sjukskrivning senaste 12 mån.</i>	Inte sjukskriven	21	38	20	37	19	38	27	32
	Sjukskriven	19	45	19	41	13	54	28	32
<i>Har sjuk-/aktivitetsersättning</i>	Ja	(17)	(48)	(20)	(60)	(18)	(68)	-	-
	Nej	21	37	20	38	18	40	-	-
<i>Nöjd med livet⁴</i>	Nöjd	22	37	21	37	19	39	27	31
	Inte nöjd	15	57	6	68	17	57	25	41

Kommentar: För frågans lydelse samt procentbas för tabell/förtroendebalans, se tabell 9. ¹Frågan lyder: 'Enligt din mening, i vilken utsträckning går det att lita på människor i allmänhet?' Därefter följer en elvgradig skala från 0–10 där 0 motsvarar 'Det går inte att lita på människor i allmänhet' och 10 'Det går att lita på människor i allmänhet'. ²Fram tills 2021 var gränsen för hög inkomst 700 000 istället för 800 000. ³Frågan lyder: 'Hur bedömer du ditt allmänna hälsotillstånd?' följt av en elvgradig skala 0–10, där 0 motsvarar 'Mycket dålig' och 10 motsvarar 'Mycket god'. ⁴ Frågan lyder: 'Hur nöjd är du på det hela taget med det liv du lever?' Nöjd = 'Mycket nöjd' och 'Ganska nöjd', Inte nöjd = 'Inte särskilt nöjd' och 'Inte alls nöjd'. Resultat i parentes bygger på svarstal under 50 personer. "-" frågan ej ställd.

Källa: Den nationella SOM-undersökningen 2004, 2012, 2014, 2016, 2019, 2021, 2022 och 2023.



Tabell 17 forts. Nöjdhet med arbetslöshetsförsäkringssystemet (a-kassan) efter särskilda bakgrundsfaktorer bland dem med åsikt, 2004–2023 (procent)

	2023		2022		2021		2019		
	Nöjd	Missnöjd	Nöjd	Missnöjd	Nöjd	Missnöjd	Nöjd	Missnöjd	
<i>Samtliga</i>	38	22	38	20	35	23	27	27	
<i>Tillit till andra människor¹</i>	Låg (0–4)	31	30	34	25	25	32	22	37
	Medel (5–7)	35	21	37	20	35	23	23	29
	Hög (8–10)	47	18	41	17	39	18	32	19
<i>Hushållsinkomst²</i>	Max 300 000	35	26	32	20	31	31	22	29
	301 000–800 000	40	22	35	20	33	21	24	32
	Mer än 800 000	41	18	46	18	42	19	31	21
<i>Bedömning av den egna hälsan³</i>	Dålig (0–4)	30	35	28	29	29	29	14	38
	Medel (5–8)	37	20	38	18	35	22	23	27
	God (9–10)	48	17	41	18	37	22	35	22
<i>Sjukskrivning senaste 12 mån.</i>	Inte sjukskriven	38	20	36	20	35	25	27	26
	Sjukskriven	42	25	45	17	37	15	23	30
<i>Har sjuk-/aktivitetsersättning</i>	Ja	(25)	(25)	(33)	(33)	(38)	(15)	(24)	(38)
	Nej	38	21	38	20	36	22	27	26
<i>Nöjd med livet⁴</i>	Nöjd	39	19	39	18	36	20	28	25
	Inte nöjd	27	38	23	33	24	42	13	49

Kommentar: För frågans lydelse samt procentbas för tabell/förtroendebalans, se tabell 9. ¹Frågan lyder: 'Enligt din mening, i vilken utsträckning går det att lita på människor i allmänhet?' Därefter följer en elvgradig skala från 0–10 där 0 motsvarar 'Det går inte att lita på människor i allmänhet' och 10 'Det går att lita på människor i allmänhet'. ²Fram tills 2021 var gränsen för hög inkomst 700 000 istället för 800 000. ³Frågan lyder: 'Hur bedömer du ditt allmänna hälsotillstånd?' följt av en elvgradig skala 0–10, där 0 motsvarar 'Mycket dålig' och 10 motsvarar 'Mycket god'. ⁴ Frågan lyder: 'Hur nöjd är du på det hela taget med det liv du lever?' Nöjd = 'Mycket nöjd' och 'Ganska nöjd', Inte nöjd = 'Inte särskilt nöjd' och 'Inte alls nöjd'. Resultat i parentes bygger på svarstal under 50 personer. "-"- frågan ej ställd.

Källa: Den nationella SOM-undersökningen 2004, 2012, 2014, 2016, 2019, 2021, 2022 och 2023.



Tabell 18 Nöjdhet med sjukförsäkringen efter bakgrundsfaktorer bland dem med åsikt, 2004–2019 (procent)

		2019		2016		2014		2012		2004	
		Nöjd	Missnöjd	Nöjd	Missnöjd	Nöjd	Missnöjd	Nöjd	Missnöjd	Nöjd	Missnöjd
	<i>Samtliga</i>	28	37	30	33	24	39	24	39	33	30
<i>Kön</i>	Kvinna	27	41	29	34	23	41	22	42	32	32
	Man	29	33	31	31	24	36	26	35	34	29
<i>Ålder</i>	16–29 år	30	34	30	31	28	38	26	42	23	38
	30–49 år	31	40	29	38	22	44	18	40	28	36
	50–64 år	23	45	27	40	20	41	19	45	33	30
	65+ år	29	28	36	20	30	28	35	28	51	15
<i>Utbildning¹</i>	Låg	29	31	28	32	30	40	28	35	40	22
	Medellåg	26	39	25	33	19	46	21	42	31	31
	Medelhög	21	47	31	36	23	35	21	40	29	35
	Hög	33	32	33	31	21	40	23	38	33	34
<i>Yrkesgrupp²</i>	Tjänstemän	32	35	31	32	25	37	23	39	-	-
	Egenföretagare inkl. lantbrukare	23	31	39	24	20	58	22	32	-	-
	Arbetare	23	43	27	34	19	41	22	43	-	-
<i>Boende-område</i>	Ren landsbygd	24	39	29	39	28	38	22	45	31	31
	Mindre tätort	26	40	24	33	19	44	17	40	30	33
	Stad/större tätort	28	37	33	29	22	40	25	35	35	29
	Sthlm/Gbg/Malmö	32	34	35	35	30	29	24	44	32	29
<i>Geografisk uppväxt</i>	I Sverige	26	39	29	33	22	40	21	40	33	31
	Annat land i Norden	(29)	(30)	(26)	(39)	(32)	(36)	(39)	(42)	(44)	(11)
	Annat land i Europa	(38)	(35)	(31)	(27)	(43)	(25)	(33)	(30)	(35)	(30)
	Land utanför Europa	47	29	(47)	(20)	(29)	(31)	(31)	(29)	(28)	(38)

Kommentar: För frågans lydelse samt procentbas för tabell/förtroendebalans, se tabell 9. ¹Låg = ej fullgjord obligatorisk skola eller grundskola, Medellåg = gymnasium, folkhögskola eller motsvarande, Medelhög = eftergymnasial utbildning, men ej examen från högskola/universitet, Hög = examen från högskola/universitet. ² Yrkesgruppkategori baserad på fråga om yrke samt fråga om yrkesgrupp. Tjänstemän = 'Hög tjänsteman; ledande befattning', 'kvalificerad tjänsteman' och 'övrig tjänsteman', Egenföretagare inkl. lantbrukare = 'småföretagare exkl. lantbrukare' och 'lantbrukare m.fl.', Arbetare = 'arbetsledare; tekniker', 'yrkesutbildad inom handel/service/omsorg', 'yrkesutbildad arbetare' och 'övrig arbetare'. Resultat i parentes bygger på svarstal under 50 personer. "-" frågan ej ställd.

Källa: Den nationella SOM-undersökningen 2004, 2012, 2014, 2016 och 2019.



Tabell 19 Nöjdhet med sjukförsäkringen efter politisk orientering bland dem med åsikt, 2004–2019 (procent)

	2019		2016		2014		2012		2004		
	Nöjd	Missnöjd	Nöjd	Missnöjd	Nöjd	Missnöjd	Nöjd	Missnöjd	Nöjd	Missnöjd	
<i>Samtliga</i>	28	37	30	33	24	39	24	39	33	30	
<i>Politiskt intresse</i>	Mycket intresserad	29	38	39	34	32	40	31	40	33	36
	Ganska intresserad	28	35	31	31	22	39	22	37	36	29
	Inte särskilt intresserad	27	43	27	32	21	36	22	40	29	30
	Inte alls intresserad	24	29	24	38	(18)	(49)	23	43	37	32
<i>Ideologisk orientering¹</i>	Klart till vänster	20	44	32	39	16	51	20	56	38	33
	Något till vänster	31	31	34	32	23	44	22	47	39	23
	Varken till vä eller hö	28	40	25	33	18	39	23	40	33	28
	Något till höger	28	36	34	28	31	31	26	27	31	37
	Klart till höger	29	40	27	34	29	31	28	26	19	39
<i>Partisympati</i>	Vänsterpartiet	15	51	24	48	12	58	(16)	(62)	28	41
	Socialdemokraterna	35	26	33	28	25	39	23	47	40	19
	Centerpartiet	30	32	50	25	28	37	(20)	(38)	32	25
	Liberalerna (Folkpartiet)	(33)	(35)	29	20	27	23	(42)	(23)	37	29
	Moderaterna	31	32	29	31	34	28	24	23	23	40
	Kristdemokraterna	37	27	(24)	(32)	(32)	(31)	(27)	(36)	33	36
	Miljöpartiet	30	40	(37)	(25)	18	42	24	39	29	37
	Sverigedemokraterna	14	57	18	44	9	55	18	56	-	-
	Feministiskt initiativ	-	-	(22)	(50)	(21)	(48)	-	-	-	-

Kommentar: För frågans lydelse samt procentbas för tabell/förtroendebalans, se tabell 9. ¹Frågan lyder: 'Man talar ibland om att politiska åsikter kan placeras in på en vänster–högerskala. Var någonstans skulle du placera dig själv på en sådan skala?'. Resultat i parentes bygger på svarstal under 50 personer. "-" frågan ej ställd.

Källa: Den nationella SOM-undersökningen 2004, 2012, 2014, 2016 och 2019.



Tabell 20 Nöjdhet med sjukförsäkringen efter nyhetsvanor bland dem med åsikt, 2004–2019 (procent)

	2019		2016		2014		2012		2004		
	Nöjd	Missnöjd	Nöjd	Missnöjd	Nöjd	Missnöjd	Nöjd	Missnöjd	Nöjd	Missnöjd	
<i>Samtliga</i>	28	37	30	33	24	39	24	39	33	30	
<i>Tittande på Aktuellt/Rapport</i>	Dagligen	26	37	34	27	27	37	27	37	39	24
	5–6 ggr/v	26	35	26	35	21	46	26	36	40	27
	3–4 ggr/v	26	40	28	41	20	34	23	46	29	33
	1–2 ggr/v	34	37	27	35	24	39	16	36	27	35
	Mer sällan	30	34	31	28	23	42	18	41	25	38
	Aldrig/ej svar	28	44	31	42	23	39	26	39	36	32
<i>Morgontidnings- läsning¹</i>	Dagligen	34	26	34	24	24	36	31	32	35	28
	5–6 ggr/v	31	36	26	34	26	38	20	42	36	29
	3–4 ggr/v	17	43	33	29	28	38	18	40	23	30
	1–2 ggr/v	23	49	20	38	22	40	20	39	(26)	(30)
	Mer sällan	26	41	37	23	23	45	(31)	(47)	-	-
	Aldrig/ej svar	27	39	28	40	22	43	22	41	29	39
<i>Kvällstidnings- läsning på nätet²</i>	Dagligen	23	44	29	34	23	43	-	-	-	-
	5–6 ggr/v	28	38	30	34	29	40	-	-	-	-
	3–4 ggr/v	27	39	34	31	23	37	-	-	-	-
	1–2 ggr/v	33	35	28	36	22	38	-	-	-	-
	Mer sällan	33	32	28	27	20	35	-	-	-	-
	Aldrig/ej svar	27	37	32	33	26	38	-	-	-	-

Kommentar: För frågas lydelse samt procentbas för tabell/förtroendebalans, se tabell 9. ¹Morgontidningsläsning avser läsning av papperstidning. För 2004 finns inte svarsalternativet *mer sällan* och kan därför inte redovisas. ²Frågan om *kvällstidningsläsning på nätet* hade 2012 en annorlunda formulering och kan därför inte jämföras med övriga år. 2004 fanns ingen fråga om *kvällstidningsläsning på nätet*. "-" frågan ej ställd.

Källa: Den nationella SOM-undersökningen 2004, 2012, 2014, 2016 och 2019.



Tabell 21 Nöjdhet med sjukförsäkringen efter särskilda bakgrundsfaktorer bland dem med åsikt, 2004–2019 (procent)

	2019		2016		2014		2012		2004		
	Nöjd	Missnöjd	Nöjd	Missnöjd	Nöjd	Missnöjd	Nöjd	Missnöjd	Nöjd	Missnöjd	
<i>Samtliga</i>	28	37	30	33	24	39	24	39	33	30	
<i>Tillit till andra människor¹</i>	Låg (0–4)	22	48	22	48	21	51	19	55	30	43
	Medel (5–7)	23	42	25	32	21	40	22	39	31	29
	Hög (8–10)	37	27	38	27	28	34	26	32	37	26
<i>Hushållsinkomst</i>	Max 300 000	22	41	28	32	23	44	31	36	35	28
	301 000–700 000	27	39	30	34	22	39	17	43	31	31
	Mer än 700 000	32	35	30	32	25	36	24	35	33	33
<i>Bedömning av den egna hälsan²</i>	Dålig (0–4)	23	52	23	53	21	48	22	48	31	37
	Medel (5–8)	26	41	29	31	23	39	23	39	34	29
	God (9–10)	35	25	36	30	27	34	25	36	33	31
<i>Sjukskrivning senaste 12 mån.</i>	Inte sjukskriven/sjukskriven upp till 6 dagar	29	36	30	32	24	38	22	40	34	30
	Sjukskriven mer än en vecka	20	49	28	41	25	42	25	44	29	35
<i>Har sjuk-/aktivitetsersättning</i>	Ja	(20)	(57)	(38)	(44)	(10)	(48)	(26)	(52)	-	-
	Nej	28	36	30	32	24	38	23	39	-	-
<i>Nöjd med livet³</i>	Nöjd	29	35	31	32	25	37	23	37	33	29
	Inte nöjd	15	60	20	51	11	57	22	55	24	46

Kommentar: För frågans lydelse samt procentbas för tabell/förtroendebalans, se tabell 9. ¹Frågan lyder: 'Enligt din mening, i vilken utsträckning går det att lita på människor i allmänhet?' Därefter följer en elvgradig skala från 0–10 där 0 motsvarar 'Det går inte att lita på människor i allmänhet' och 10 'Det går att lita på människor i allmänhet'. ²Frågan lyder: 'Hur bedömer du ditt allmänna hälsotillstånd?' följt av en elvgradig skala 0–10, där 0 motsvarar 'Mycket dålig' och 10 motsvarar 'Mycket god'. ³ Frågan lyder: 'Hur nöjd är du på det hela taget med det liv du lever?' Nöjd = 'Mycket nöjd' och 'Ganska nöjd', Inte nöjd = 'Inte särskilt nöjd' och 'Inte alls nöjd'. Resultat i parentes bygger på svarstal under 50 personer. "–" frågan ej ställd.

Källa: Den nationella SOM-undersökningen 2004, 2012, 2014, 2016 och 2019.



Tabell 22 Nöjdhet med sjukpenningen efter bakgrundsfaktorer bland dem med åsikt, 2021–2023 (procent)

	2023		2022		2021		
	Nöjd	Missnöjd	Nöjd	Missnöjd	Nöjd	Missnöjd	
	<i>Samtliga</i>	38	24	35	24	34	27
<i>Kön</i>	Kvinna	38	27	34	26	36	29
	Man	39	22	35	24	32	26
<i>Ålder</i>	16–29 år	45	19	40	22	44	19
	30–49 år	40	28	38	25	40	27
	50–64 år	35	29	31	31	31	29
	65+ år	36	17	31	19	27	28
<i>Utbildning¹</i>	Låg	34	26	36	24	28	34
	Medellåg	35	29	28	28	31	28
	Medelhög	35	25	32	27	28	33
	Hög	43	20	42	21	42	21
<i>Yrkesgrupp²</i>	Tjänstemän	41	20	38	20	35	24
	Egenföretagare inkl. lantbrukare	29	35	27	31	25	30
	Arbetare	34	29	32	29	34	30
<i>Boende- område</i>	Ren landsbygd	35	29	32	29	26	31
	Mindre tätort	34	38	32	26	31	33
	Stad/större tätort	41	23	36	24	36	25
	Sthlm/Gbg/Malmö	36	22	35	22	43	24
<i>Geografisk uppväxt</i>	I Sverige	37	24	33	25	33	28
	Annat land i Norden	(38)	(31)	(36)	(24)	(23)	(36)
	Annat land i Europa	(39)	(23)	(45)	(20)	(38)	(30)
	Land utanför Europa	55	13	(55)	(12)	(61)	(21)

Kommentar: För frågans lydelse samt procentbas för tabell/förtroendebalans, se tabell 9. ¹Låg = ej fullgjord obligatorisk skola eller grundskola, Medellåg = gymnasium, folkhögskola eller motsvarande, Medelhög = eftergymnasial utbildning, men ej examen från högskola/universitet, Hög = examen från högskola/universitet. ² Yrkesgruppkategori baserad på fråga om yrke samt fråga om yrkesgrupp. Tjänstemän = 'Hög tjänsteman; ledande befattning', 'kvalificerad tjänsteman' och 'övrig tjänsteman', Egenföretagare inkl. lantbrukare = 'småföretagare exkl. lantbrukare' och 'lantbrukare m.fl.', Arbetare = 'arbetsledare; tekniker', 'yrkesutbildad inom handel/service/omsorg', 'yrkesutbildad arbetare' och 'övrig arbetare'. Resultat i parentes bygger på svarstal under 50 personer.

Källa: Den nationella SOM-undersökningen 2021–2023.

Tabell 23 Nöjdhet med sjukersättningen efter bakgrundsfaktorer bland dem med åsikt, 2021–2023 (procent)

	2023		2022		2021		
	Nöjd	Missnöjd	Nöjd	Missnöjd	Nöjd	Missnöjd	
	<i>Samtliga</i>	36	26	33	26	31	30
<i>Kön</i>	Kvinna	34	30	32	28	31	31
	Man	37	23	34	25	31	28
<i>Ålder</i>	16–29 år	45	18	46	21	41	22
	30–49 år	38	30	35	28	39	30
	50–64 år	31	34	29	32	26	31
	65+ år	34	20	28	20	25	31
<i>Utbildning¹</i>	Låg	34	27	33	31	26	32
	Medellåg	33	33	30	28	30	30
	Medelhög	30	29	29	26	26	34
	Hög	42	21	38	24	37	26
<i>Yrkesgrupp²</i>	Tjänstemän	38	23	35	23	32	27
	Egenföretagare inkl. lantbrukare	30	32	29	30	24	28
	Arbetare	32	32	30	31	32	32
<i>Boende- område</i>	Ren landsbygd	35	31	31	29	25	35
	Mindre tätort	31	33	30	28	30	35
	Stad/större tätort	38	36	34	26	34	26
	Sthlm/Gbg/Malmö	33	22	33	23	34	27
<i>Geografisk uppväxt</i>	I Sverige	34	28	32	27	31	31
	Annat land i Norden	(38)	(31)	(33)	(25)	(25)	(38)
	Annat land i Europa	(37)	(23)	(38)	(20)	(32)	(36)
	Land utanför Europa	58	14	(53)	(16)	(55)	(16)

Kommentar: För frågans lydelse samt procentbas för tabell/förtroendebalans, se tabell 9. ¹Låg = ej fullgjord obligatorisk skola eller grundskola, Medellåg = gymnasium, folkhögskola eller motsvarande, Medelhög = eftergymnasial utbildning, men ej examen från högskola/universitet, Hög = examen från högskola/universitet. ² Yrkesgruppkategori baserad på fråga om yrke samt fråga om yrkesgrupp. Tjänstemän = 'Hög tjänsteman; ledande befattning', 'kvalificerad tjänsteman' och 'övrig tjänsteman', Egenföretagare inkl. lantbrukare = 'småföretagare exkl. lantbrukare' och 'lantbrukare m.fl.', Arbetare = 'arbetsledare; tekniker', 'yrkesutbildad inom handel/service/omsorg', 'yrkesutbildad arbetare' och 'övrig arbetare'. Resultat i parentes bygger på svarstal under 50 personer.

Källa: Den nationella SOM-undersökningen 2021–2023.



Tabell 24 Nöjdhet med sjukpenningen efter politisk orientering bland dem med åsikt, 2021–2023 (procent)

	2023		2022		2021	
	Nöjd	Missnöjd	Nöjd	Missnöjd	Nöjd	Missnöjd
<i>Samtliga</i>	38	24	35	24	34	27
<i>Politiskt intresse</i>						
Mycket intresserad	39	25	38	27	32	31
Ganska intresserad	40	22	34	23	33	27
Inte särskilt intresserad	35	26	33	26	36	25
Inte alls intresserad	35	32	46	24	36	30
<i>Ideologisk orientering¹</i>						
Klart till vänster	36	34	33	40	38	38
Något till vänster	38	25	44	18	37	24
Varken till vä eller hö	37	33	30	24	33	26
Något till höger	43	20	35	20	35	23
Klart till höger	35	31	28	29	24	34
<i>Partisynpati</i>						
Vänsterpartiet	25	34	29	38	33	37
Socialdemokraterna	43	23	40	23	40	22
Centerpartiet	60	8	49	7	40	21
Liberalerna	(41)	(17)	30	22	(34)	(15)
Moderaterna	40	17	31	20	33	24
Kristdemokraterna	(46)	(18)	(42)	(16)	(41)	(25)
Miljöpartiet	(36)	(26)	47	20	(42)	(20)
Sverigedemokraterna	27	34	27	30	22	39

Kommentar: För frågans lydelse samt procentbas för tabell/förtroendebalans, se tabell 9. ¹Frågan lyder: 'Man talar ibland om att politiska åsikter kan placeras in på en vänster–högerskala. Var någonstans skulle du placera dig själv på en sådan skala?'. Resultat i parentes bygger på svarstal under 50 personer.

Källa: Den nationella SOM-undersökningen 2021–2022.



Tabell 25 Nöjdhet med sjukpenningen efter nyhetsvanor bland dem med åsikt, 2021–2023 (procent)

	2023		2022		2021	
	Nöjd	Missnöjd	Nöjd	Missnöjd	Nöjd	Missnöjd
<i>Samtliga</i>	38	24	35	24	34	27
<i>Tittande på Aktuellt/Rapport</i>						
Dagligen	39	21	34	21	28	31
5–6 ggr/v	42	22	38	26	38	19
3–4 ggr/v	37	20	39	23	32	25
1–2 ggr/v	45	26	35	25	39	22
Mer sällan	37	26	33	29	39	26
Aldrig/ej svar	30	33	33	26	39	35
<i>Morgontidningsläsning¹</i>						
Dagligen	40	16	32	19	29	22
5–6 ggr/v	41	9	44	29	39	18
3–4 ggr/v	40	20	39	20	41	26
1–2 ggr/v	43	22	37	23	29	27
Mer sällan	47	26	31	29	31	28
Aldrig/ej svar	36	27	34	25	34	30
<i>Kvällstidningsläsning på nätet</i>						
Dagligen	39	26	31	26	31	29
5–6 ggr/v	35	14	40	22	42	27
3–4 ggr/v	32	25	33	33	36	20
1–2 ggr/v	44	20	37	27	26	39
Mer sällan	39	27	34	25	43	25
Aldrig/ej svar	38	24	38	19	32	27

Kommentar: För frågans lydelse samt procentbas för tabell/förtroendebalans, se tabell 9. ¹Morgontidningsläsning avser läsning av papperstidning.

Källa: Den nationella SOM-undersökningen 2021–2023.



Tabell 26 Nöjdhet med sjukpenningen efter särskilda bakgrundsfaktorer bland dem med åsikt, 2021–2023 (procent)

	2023		2022		2021	
	Nöjd	Missnöjd	Nöjd	Missnöjd	Nöjd	Missnöjd
<i>Samtliga</i>	38	24	35	24	34	27
<i>Tillit till andra människor¹</i>						
Låg (0–4)	29	36	32	32	27	43
Medel (5–7)	37	25	33	26	32	27
Hög (8–10)	44	19	40	19	41	19
<i>Hushållsinkomst</i>						
Max 300 000	38	26	34	23	31	33
301 000–800 000	36	25	32	27	33	29
Mer än 800 000	42	22	39	23	38	21
<i>Bedömning av den egna hälsan²</i>						
Dålig (0–4)	30	39	22	35	28	39
Medel (5–8)	36	24	36	24	34	26
God (9–10)	47	17	37	22	36	26
<i>Sjukskrivning senaste 12 mån.</i>						
Inte sjukskriven	39	21	33	23	31	27
Sjukskriven	37	34	38	33	44	28
<i>Har sjuk-/aktivitetsersättning</i>						
Ja	31	50	(45)	(34)	(45)	(28)
Nej	38	23	34	24	34	26
<i>Barn i hushållet</i>						
Barn 0–6 år	50	21	51	16	35	26
Barn 7–15 år	41	30	41	26	21	43
Delar ej hushåll med barn	37	22	32	26	34	27
<i>Nöjd med livet³</i>						
Nöjd	39	23	36	24	27	43
Inte nöjd	26	49	22	32	32	27

Kommentar: För frågans lydelse samt procentbas för tabell/förtroendebalans, se tabell 9. ¹Frågan lyder: 'Enligt din mening, i vilken utsträckning går det att lita på människor i allmänhet?' Därefter följer en elvgradig skala från 0–10 där 0 motsvarar 'Det går inte att lita på människor i allmänhet' och 10 'Det går att lita på människor i allmänhet'. ²Frågan lyder: 'Hur bedömer du ditt allmänna hälsotillstånd?' följt av en elvgradig skala 0–10, där 0 motsvarar 'Mycket dålig' och 10 motsvarar 'Mycket god'. ³Frågan lyder: 'Hur nöjd är du på det hela taget med det liv du lever?' Nöjd = 'Mycket nöjd' och 'Ganska nöjd', Inte nöjd = 'Inte särskilt nöjd' och 'Inte alls nöjd'. Resultat i parentes bygger på svarstal under 50 personer. "-" frågan ej ställd.

Källa: Den nationella SOM-undersökningen 2021–2023.



Tabell 27 Nöjdhet med sjukersättningen efter politisk orientering bland dem med åsikt, 2021–2023 (procent)

	2023		2022		2021	
	Nöjd	Inte nöjd	Nöjd	Missnöjd	Nöjd	Missnöjd
<i>Samtliga</i>	36	26	33	26	31	30
<i>Politiskt intresse</i>						
Mycket intresserad	37	26	33	32	28	35
Ganska intresserad	38	24	32	23	30	30
Inte särskilt intresserad	31	29	31	27	34	27
Inte alls intresserad	37	40	44	26	35	29
<i>Ideologisk orientering¹</i>						
Klart till vänster	31	37	29	42	36	41
Något till vänster	37	28	41	22	34	27
Varken till vä eller hö	35	27	30	25	30	27
Något till höger	38	23	34	21	32	25
Klart till höger	35	21	27	31	22	37
<i>Partisympati</i>						
Vänsterpartiet	23	35	29	41	27	44
Socialdemokraterna	40	26	36	25	37	25
Centerpartiet	57	11	55	12	30	25
Liberalerna	(36)	(19)	25	23	(34)	(15)
Moderaterna	39	18	32	19	32	21
Kristdemokraterna	(44)	(18)	(36)	(20)	(39)	(30)
Miljöpartiet	(31)	(33)	41	23	(47)	(20)
Sverigedemokraterna	22	39	26	32	18	44

Kommentar: För frågans lydelse samt procentbas för tabell/förtroendebalans, se tabell 9. ¹Frågan lyder: 'Man talar ibland om att politiska åsikter kan placeras in på en vänster–högerskala. Var någonstans skulle du placera dig själv på en sådan skala?'. Resultat i parentes bygger på svarstal under 50 personer.

Källa: Den nationella SOM-undersökningen 2021–2022.



Tabell 28 Nöjdhet med sjukersättningen efter nyhetsvanor bland dem med åsikt, 2021–2023 (procent)

	2023		2022		2021	
	Nöjd	Missnöjd	Nöjd	Missnöjd	Nöjd	Missnöjd
<i>Samtliga</i>	36	26	33	26	31	30
<i>Tittande på Aktuellt/Rapport</i>						
Dagligen	36	22	31	22	26	32
5–6 ggr/v	40	25	36	29	35	21
3–4 ggr/v	36	23	38	28	29	32
1–2 ggr/v	45	36	30	30	34	29
Mer sällan	31	31	30	30	36	24
Aldrig/ej svar	30	35	35	26	37	37
<i>Morgontidningsläsning¹</i>						
Dagligen	37	17	31	21	26	22
5–6 ggr/v	31	17	38	32	30	27
3–4 ggr/v	42	18	39	21	36	30
1–2 ggr/v	38	26	34	23	28	32
Mer sällan	42	34	32	28	31	30
Aldrig/ej svar	33	30	32	28	31	32
<i>Kvällstidningsläsning på nätet</i>						
Dagligen	35	28	31	28	27	30
5–6 ggr/v	32	17	34	25	36	31
3–4 ggr/v	28	30	33	31	38	24
1–2 ggr/v	43	24	38	30	27	38
Mer sällan	36	29	31	26	38	28
Aldrig/ej svar	37	26	34	23	31	29

Kommentar: För frågans lydelse samt procentbas för tabell/förtroendebalans, se tabell 9. ¹Morgontidningsläsning avser läsning av papperstidning.

Källa: Den nationella SOM-undersökningen 2021–2023.



Tabell 29 Nöjdhet med sjukersättningen efter särskilda bakgrundsfaktorer bland dem med åsikt, 2021–2023 (procent)

	2023		2022		2021	
	Nöjd	Missnöjd	Nöjd	Missnöjd	Nöjd	Missnöjd
<i>Samtliga</i>	36	26	33	26	31	30
<i>Tillit till andra människor¹</i>						
Låg (0–4)	27	36	31	34	26	42
Medel (5–7)	34	37	29	27	30	28
Hög (8–10)	41	23	38	22	37	25
<i>Hushållsinkomst</i>						
Max 300 000	35	18	33	25	30	34
301 000–800 000	33	28	31	29	31	30
Mer än 800 000	39	35	37	24	34	25
<i>Bedömning av den egna hälsan²</i>						
Dålig (0–4)	25	55	25	36	26	37
Medel (5–8)	33	39	33	26	32	29
God (9–10)	46	17	35	24	31	30
<i>Sjukskrivning senaste 12 mån.</i>						
Inte sjukskriven	37	23	32	25	28	29
Sjukskriven	31	39	35	34	41	33
<i>Har sjuk-/aktivitetsersättning</i>						
Ja	35	50	(47)	(39)	(48)	(20)
Nej	27	26	33	26	31	29
<i>Barn i hushållet</i>						
Barn 0–6 år	42	22	49	16	33	28
Barn 7–15 år	38	33	37	30	21	46
Delar ej hushåll med barn	35	24	30	28	31	30
<i>Nöjd med livet³</i>						
Nöjd	36	26	34	26	26	42
Inte nöjd	22	41	23	34	30	28

Kommentar: För frågans lydelse samt procentbas för tabell/förtroendebalans, se tabell 9. ¹Frågan lyder: 'Enligt din mening, i vilken utsträckning går det att lita på människor i allmänhet?' Därefter följer en elvgradig skala från 0–10 där 0 motsvarar 'Det går inte att lita på människor i allmänhet' och 10 'Det går att lita på människor i allmänhet'. ²Frågan lyder: 'Hur bedömer du ditt allmänna hälsotillstånd?' följt av en elvgradig skala 0–10, där 0 motsvarar 'Mycket dålig' och 10 motsvarar 'Mycket god'. ³Frågan lyder: 'Hur nöjd är du på det hela taget med det liv du lever?' Nöjd = 'Mycket nöjd' och 'Ganska nöjd', Inte nöjd = 'Inte särskilt nöjd' och 'Inte alls nöjd'. Resultat i parentes bygger på svarstal under 50 personer. "-" frågan ej ställd.

Källa: Den nationella SOM-undersökningen 2021–2023.

SOM-institutet vid Göteborgs universitet genomför årligen nationella och lokala frågeundersökningar och anordnar seminarier på temat Samhälle, Opinion och Medier.

SOM-institutet | Seminariegatan 1B | Box 710, 405 30 Göteborg
031 786 3300 | info@som.gu.se | www.gu.se/som-institutet

