

BEVARA SVERIGE PERMANENT?

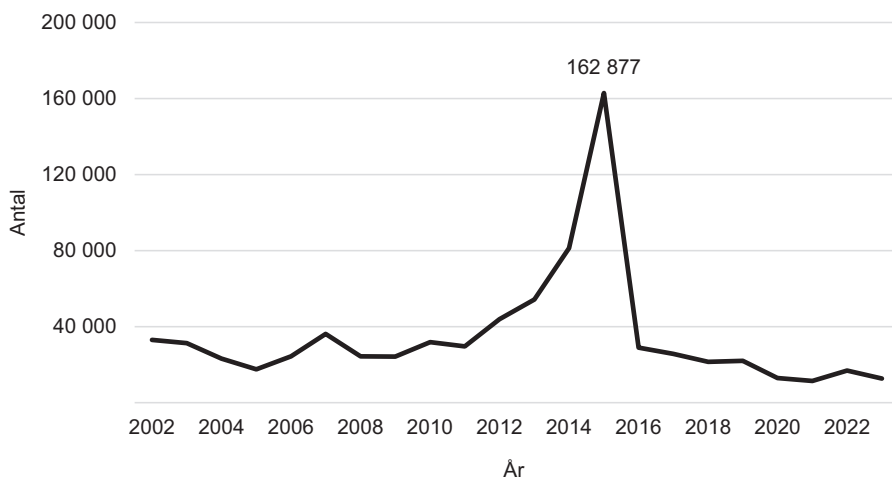
SVENSKA FOLKETS ÅSIKTER OM ATT AVSKAFFA PERMANENTA UPPEHÅLLSTILLSTÅND

LINNA MARTÉN OCH SEBASTIAN LUNDMARK

Sammanfattning

År 2015 sökte 160 000 personer asyl i Sverige under den så kallade *migrationskrisen*, och regeringen deklarerade att ett ”andrum för svenskt flyktingmottagandet” måste skapas. Till skillnad från många andra länder gav Sverige då i regel permanenta uppehållstillstånd till de som beviljades asyl. I början av 2016 antog riksdagen en ny lag som innebar att individer som beviljas asyl istället ges tillfälliga uppehållstillstånd som sedan kan omvandlas till permanenta. I Tidöavtalet 2022 gick regeringspartierna och Sverigedemokraterna steget längre med förslaget att helt avskaffa permanenta uppehållstillstånd. I detta kapitel presenteras för första gången den svenska opinionen kring permanenta uppehållstillstånd. Trots befolkningens negativa inställning till att ta emot flyktingar uppmättes inte samma samstämmighet kring att avskaffa permanenta uppehållstillstånd. Miljöpartiets och Vänsterpartiets sympatisörer var negativa till ett avskaffande medan Moderaternas och Sverigedemokraternas sympatisörer var positiva. Övriga partiers sympatisörer ställde sig ambivalenta till förslaget, vilket förmedlar en möjlig schism mellan Tidöpartierna och deras väljare.

Under 2015 sökte drygt 160 000 individer asyl i Sverige (se figur 1) och flyktingfrågan hamnade högst upp på den politiska dagordningen (Martinson, 2017). Medan vissa länder, som Sverige och Tyskland, tog emot många asylsökande i förhållande till sin befolkning, tog andra, som Frankrike och Storbritannien, emot betydligt färre (Connor, 2016). Till skillnad från många andra länder erbjöds skyddsbehövande som fått asyl i Sverige innan 2016 oftast permanenta uppehållstillstånd om inte skyddsbehovet ansågs vara kortvarigt. Det faktum att Sverige erbjöd permanenta uppehållstillstånd antogs vara en anledning till att många asylsökande sökt sig just hit. Under slutet av 2015 ökade stödet bland de politiska partierna för att drastiskt minska antalet asylsökande och skärpa den svenska asyllagstiftningen. Tillfälliga gränskontroller infördes och ID-kontroller på tåg, båt och bussresor till Sverige gjorde det svårare för asylsökande att ta sig över gränsen.

Figur 1 Antal personer som sökt asyl i Sverige, 2002–2022

Kommentar: Grafen visar antalet asylsökningar i Sverige år 2002 till 2023.

Källa: Statistiska Centralbyrån (2024).

År 2016 lade minoritetsregeringen, bestående av Socialdemokraterna och Miljöpartiet, fram ett förslag om att införa en tillfällig lag där möjligheten för asylsökande att direkt få permanent uppehållstillstånd avskaffades. Socialdemokraterna, Moderaterna, Miljöpartiet och Sverigedemokraterna röstade för förslaget, medan Vänsterpartiet och Centerpartiet röstade emot och Liberalerna och Kristdemokraterna lade ner sina röster. De nya begränsningarna, där tillfälliga uppehållstillstånd blev den nya normen, innebär att asylreglerna nu ligger på den miniminivå som krävs enligt EU-rätten och internationella konventioner. Enligt de nya reglerna ges de som får asyl ett tillfälligt uppehållstillstånd på 13–36 månader. Om skyddsbehovet kvarstår efter denna tid kan tillståndet förnyas, och efter tre år kan det omvandlas till ett permanent uppehållstillstånd om den sökande kan försörja sig själv genom inkomst från anställning eller eget företag.

När den tillfälliga lagen (prop 2015/16:74) infördes var ett av huvudargumenten bakom lagen att de temporära uppehållstillstånden skulle medföra en minskning av antalet asylsökningar. Att de temporära uppehållstillstånden kunde omvandlas till ett permanent uppehållstillstånd för de som arbetade förväntades dessutom fungera som en extra drivkraft för nyanlända att komma i arbete och skaffa egen försörjning. Flera remissinstanser uttryckte däremot farhågor om att nyanländas integration och etablering på arbetsmarknaden snarare skulle försämrats som en följd av den nya lagen.

År 2019 förlängdes den tillfälliga lagen i ytterligare två år, och 2021 lades slutligen de tillfälliga förändringarna in i utlänningslagen med stöd från Socialdemokraterna,

Vänsterpartiet, Miljöpartiet och Centerpartiet. Moderaterna, Sverigedemokraterna, Liberalerna och Kristdemokraterna röstade nej till dessa förändringar av utlänningslagen eftersom de hade velat införa ännu striktare regler. Efter regeringsskiftet 2022 lade Moderaterna, Kristdemokraterna, Liberalerna och Sverigedemokraterna fram Tidöavtalet, där det angav att en utredning skulle ges i uppdrag att ta fram förslag på "åtgärder som syftar till att så långt det är rättsligt möjligt begränsa asylsökandes rättigheter" (Tidöavtalet, 2022, s. 34). Hösten 2023 tillsattes en utredning som bland annat ska undersöka möjligheten att både avskaffa permanenta tillstånd och att återkalla redan utgivna permanenta uppehållstillstånd. Det skulle innebära att det enbart är ett svenskt medborgarskap som kan ge flyktingar och skyddsbehövande en permanent rätt att stanna i Sverige. Utredningen förväntas presentera sina slutsatser år 2025.

I nästa avsnitt diskuterar vi kort vad som kan påverka individers åsikter till flyktingmottagande enligt tidigare forskning. Därefter visar vi de nya resultaten gällande svenska folkets åsikter om permanenta uppehållstillstånd, och hur de skiljer sig åt mellan olika grupper. Hur individer ser på att avskaffa permanenta uppehållstillstånd beror sannolikt på vilken effekt det förväntas få. Forskningen om detta är relativt begränsad, men vi avslutar med en sammanfattning av de studier som hittills har studerat hur olika typer av uppehållstillstånd kan påverka både de som fått uppehållstillstånd och antalet sökande.

Vilka grupper är mer positiva till flyktingmottagande?

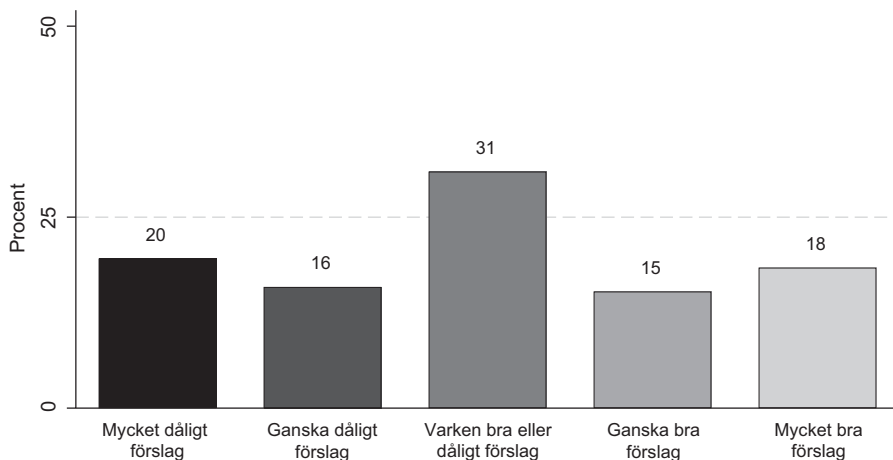
Tidigare studier har visat att yngre individer, kvinnor, högutbildade och utrikesfödda generellt sett är mer positiva till att ta emot flyktingar (de Coninck, 2020). För att förstå varför vissa grupper är mer positiva än andra har forskare ofta pekat på att attityderna till migranter kan styras av synen på kulturella faktorer och/eller förväntningar om de ekonomiska effekterna. De kulturella faktorerna kan handla om individers åsikter om vikten av att ha ett gemensamt språk, samma religion och liknande traditioner. De ekonomiska faktorerna delas ofta upp i de individuella och sociotropiska. De individuella faktorerna fokuserar på hur individer tror att deras egen ekonomi påverkas när antalet migranter ökar, exempelvis kan konkurrensen om arbetstillfällen öka. De sociotropiska faktorerna utgår istället från förväntningar om hur samhällets ekonomi påverkas av ett ökat antal migranter, via effekter på statens intäkter och utgifter. Överlag finns det inte mycket empiriskt stöd för att de individuella ekonomiska faktorerna styr attityder till invandring och flyktingmottagning, men däremot visar flera studier att de kulturella och sociotropiska faktorerna påverkar sådana attityder (Hainmueller & Hopkins, 2014; Valentino m.fl., 2019). Individer som förväntar sig att samhällets ekonomi kommer påverkas negativt av fler migranter och de som oroas över migranternas kulturella olikheter tenderar alltså att vara mer negativa till invandring. Skillnaderna mellan de olika

demografiska grupperna har kopplats till dessa gruppers syn på kulturella och ekonomiska faktorer. Card m.fl. (2012) fann exempelvis att skillnaden mellan låg- och högutbildades syn på migranter framförallt styrdes av att lågutbildade individer satte större vikt vid de kulturella faktorerna än vad högutbildade gjorde.

Svenska folkets åsikter om att avskaffa permanenta uppehållstillstånd

Efter den så kallade migrationskrisen 2015 ändrades den svenska befolkningens åsikter om flyktingmottagande snabbt. Under den första delen av 2010-talet såg många allt mer positivt på ett svenskt flyktingmottagande (Demker och van Der Maiden, 2016). I samband med ökningen av asylsökande 2015 blev befolkningen snabbt mer negativt inställda till flyktingmottagande och stödet har därefter legat kvar på ungefär samma nivå. Medan 57 procent av de svarande ansåg det vara ett bra förslag att minska flyktingmottaget ansåg endast 20 procent att ett sådant förslag vore dåligt i den nationella SOM-undersökningen 2023 (se Demker i denna antologi). Givet de senaste årens stabila stöd för ett minskat flyktingmottagande är det möjligt att befolkningen även anser att Sverige bör avskaffa permanenta uppehållstillstånd.

Figur 2 Svenska folkets åsikter om att avskaffa permanenta uppehållstillstånd, 2023 (procent)



Kommentar: Frågan löd *Vilken är din åsikt om följande förslag? Avskaffa permanenta uppehållstillstånd*. Figuren visar andelen som valde de olika svarsalternativen. Procentbasen utgjordes av de som besvarade alla frågor i regressionsmodellen presenterad i Appendix, tabell 1. Antal svar var 1 344.

Källa: Den nationella SOM-undersökningen 2023.

År 2023 ombads för första gången de svarande i den nationella SOM-undersökningen att ta ställning till förslaget att ”avskaffa permanenta uppehållstillstånd.” Resultaten i Figur 2 visar att 33 procent av de svarande ställde sig positiva till ett avskaffande, ungefär lika många var negativa (36 procent) och 31 procent ansåg att förslaget var varken bra eller dåligt. Dessa siffror kan ställas mot de 57 procent som samtidigt ansåg att Sverige bör ta emot färre flyktingar. Trots det tydliga stödet för att minska flyktingmottagandet fanns alltså en mer spridd bild av vilka förutsättningar de flyktingar som bor i landet ska ges.

Permanent uppehållstillstånd och demografiska faktorer

Vi går vidare och undersöker om stödet för att avskaffa permanenta uppehållstillstånd var starkare i vissa grupper. Tabell 1 redovisar medelvärden i attityden till att avskaffa permanenta uppehållstillstånd uppdelat på olika grupper. Bland de svarande var män mer positiva till ett avskaffande av permanenta uppehållstillstånd (medelvärde: 56) än kvinnor (medelvärde: 43). Även de äldre (över 50 år, medelvärde: 53) visade starkare stöd för ett avskaffande än de yngre (under 29 år, medelvärde 42). De med hög utbildning (mer än tre år eftergymnasial utbildning, medelvärde: 39) var i snitt mer negativa till ett avskaffande jämfört med de som spenderat kortare tid i utbildningsväsendet. Skillnaderna mellan de olika grupperna ligger därmed i linje med de skillnader som tidigare studier funnit gällande attityder till att ta emot migranter (Card m.fl., 2012; de Coninck, 2020). En av de större skillnaderna i medelattityd till förslaget att avskaffa permanenta uppehållstillstånd fann vi emellertid mellan de födda i Norden (medelvärde: 50) och de födda utanför Norden (medelvärde: 33), där de födda utanför Norden var mer negativa till att avskaffa permanenta uppehållstillstånd. Vi ser även att studenter (medelvärde: 40) tenderade att vara mer negativa till att avskaffa permanenta uppehållstillstånd jämfört med gruppen som stod utanför arbetskraften (medelvärde: 54), vilka framförallt bestod av pensionärer. Även de som bor i storstäder (medelvärde: 41) och de som klarade sig bra på sin inkomst (medelvärde: 47) är mer negativa till ett avskaffande än de som bor på landsbygden (medelvärde: 53) eller de som inte klarar sig bra på sin inkomst (medelvärde: 59).

Tabell 1 Olika gruppers åsikt om att avskaffa permanenta uppehållstillstånd, 2023 (medelvärden)

Grupp	Medelvärde	Standardavvikelse
Kön		
Kvinna	43	33
Man	56	34
Ålder		
16-29	42	32
30-49	44	35
50-90	53	33
Födelseregion		
Vuxit upp i Norden	50	33
Vuxit upp utanför Norden	33	36
Bostadsort		
Ren landsbygd	53	32
Mindre tätort	53	31
Stad eller större tätort	50	34
Stockholm, Göteborg, eller Malmö	41	35
Utbildning		
Låg utbildning	56	31
Medellåg utbildning	55	32
Medelhög utbildning	54	34
Hög utbildning	39	34
Arbetsliv		
Förvärvsarbetande	47	35
Arbetslös eller i arbetsmarknadspolitisk åtgärd	45	32
Utanför arbetskraften	54	32
Studerande	40	30
Annat	44	38
Hushållet klarar sig på inkomsten		
Mycket dåligt	59	40
Ganska dåligt	53	33
Varken bra eller dåligt	54	33
Ganska bra	48	34
Mycket bra	47	34

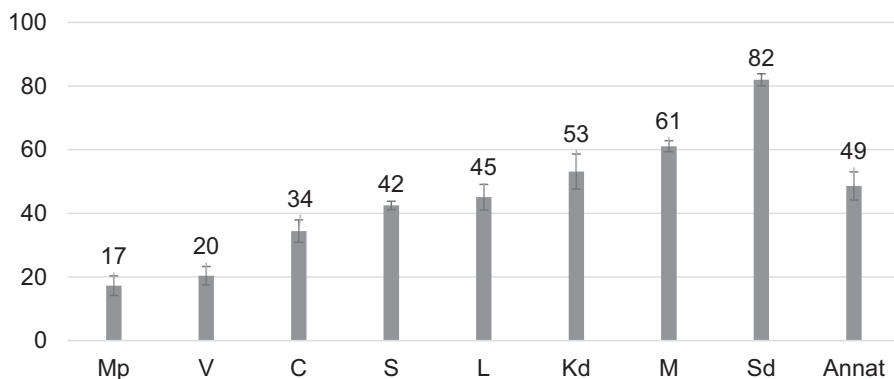
Kommentar: Frågan löd *Vilken är din åsikt om följande förslag? Avskaffa permanenta uppehållstillstånd*. Figuren visar medelvärdet av de fem svarsalternativen kodade att gå från 0 (mycket dåligt förslag) till 100 (mycket bra förslag). Att koda åsikterna om uppehållstillstånd mellan 0 och 100 gjordes för att underlätta tolkning av de verbala etiketterna så att de mest negativa attityderna till att avskaffa permanenta uppehållstillstånd representerades av värden nära noll och de mest positiva av värden nära 100. Utbildning kodad som 'låg' (högst grundskola), 'medellåg' (högst gymnasium), 'medelhög' (högst 3 år eftergymnasial) eller 'hög' (3 års eftergymnasial eller mer). Procentbasen utgjordes av de som besvarade alla frågor i regressionsmodellen presenterad i Appendix, tabell 1. Antal svar var 1 344.

Källa: Den nationella SOM-undersökningen 2023.

Permanent uppehållstillstånd och partisympati

I nästa steg undersöker vi om åsikter gällande uppehållstillstånd skiljer sig åt beroende på de svarandes partisympatier. Figur 3 visar medelvärden för varje parti och vi ser att de som sympatiserade med partierna som ingick i Tidöavtalet över lag var mer positiva till att avskaffa permanenta uppehållstillstånd. Sverigedemokraternas sympatisörer var mest positiva till ett avskaffande (medelvärde: 82), följt av Moderaterna (medelvärde: 61) och Kristdemokraterna (medelvärde: 53). Däremot liknade Liberalernas väljare Socialdemokraternas sympatisörer och de båda var, på det hela taget, mer negativa än positiva till att avskaffa permanenta uppehållstillstånd (L medelvärde: 45; S medelvärde: 42). De individer som var mest negativa till att avskaffa permanenta uppehållstillstånd var Miljöpartiets sympatisörer (medelvärde: 17), tätt följt av Vänsterpartiets (medelvärde: 20) och Centerpartiets (medelvärde: 34) sympatisörer. Den splittring som uppmättes i uppfattningar om permanenta uppehållstillstånd visade sig därmed tydligt hänga samman med de svarandes partisympatier.

Figur 3 Åsikter om att avskaffa permanenta uppehållstillstånd och partisympati, 2023 (medelvärde)



Kommentar: Frågan löd *Vilken är din åsikt om följande förslag? Avskaffa permanenta uppehållstillstånd*. Figuren visar medelvärdet av de fem svarsalternativen kodade att gå från 0 (mycket dåligt förslag) till 100 (mycket bra förslag) bland partisympatisörer. Kodning av åsikterna om uppehållstillstånd gjordes för att underlätta tolkning av de verbala etiketterna så att de mest negativa attityderna till att avskaffa permanenta uppehållstillstånd representerades av värden nära noll och de mest positiva av värden nära 100. De svarta strecken på varje stapel är 95% konfidensintervall för medelvärdena. Partierna är ordnade från vänster till höger efter de svarandes inställning (annat/inget parti undantaget): Miljöpartiet (Mp), Vänsterpartiet (V), Centerpartiet (C), Socialdemokraterna (S), Liberalerna (L), Kristdemokraterna (Kd), Moderaterna (M), Sverigedemokraterna (Sd), Annat/Inget parti (N/A). Procentbasen utgjordes av de som besvarade alla frågor i regressionsmodellen presenterad i Appendix, tabell 1. Antal svar var 1 344.

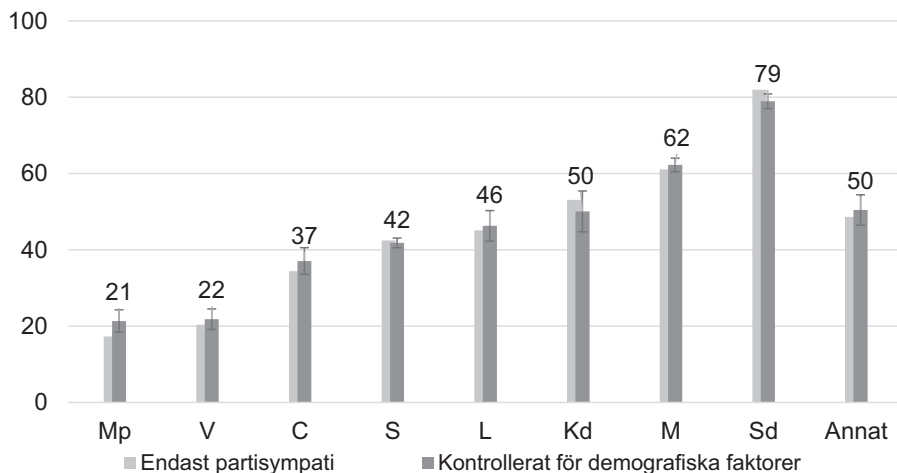
Källa: Den nationella SOM-undersökningen 2023.

Att Miljöpartiets sympatisörer visade mest motstånd till att avskaffa permanenta uppehållstillstånd åskådliggör en möjlig tvist mellan partiets väljare och dess företrädare, då Miljöpartiets riksdagsledamöter röstade igenom den lag som gjorde det svårare för flyktingar att få permanenta uppehållstillstånd. Även stödet för permanenta uppehållstillstånd bland Liberalernas sympatisörer kan bli problematiskt då regeringen, där Liberalerna ingår, har tillsatt en utredning för att undersöka möjligheten att avskaffa permanenta uppehållstillstånd.

I resultaten som presenterats hittills har vi endast redovisat de olika gruppernas medelvärden, men vi vet att olika demografiska grupper också tenderar att ha olika partisympatier (se exempelvis Oskarson & Ahlbom, 2021). I nästa steg undersöker vi därför hur både partisympatier och olika grupptillhörigheter korrelerade med åsikter om uppehållstillstånd när vi inkluderar dem i samma analys, i det som kallas OLS-regression.

Resultaten i figur 4 visar att korrelationen mellan partipreferenser och åsikter om permanenta uppehållstillstånd inte påverkades speciellt mycket av att kontrollera för de demografiska variablerna (se även Appendix, tabell 1). När det gäller de demografiska skillnaderna såg vi att några av dem kvarstod även när vi inkluderade partipreferenser i analysen. Kvinnor var fortfarande mer negativa ($b = -7.51$, $SE = 1.56$, $p < .001$) än män till att avskaffa permanenta uppehållstillstånd, och personer födda utanför Norden var mer negativa ($b = 17.30$, $SE = 3.93$, $p < .001$) än de födda i Norden. Även högutbildade var något mer skeptiska till att avskaffa permanenta uppehållstillstånd, medan äldre individer var mer positiva. Svarande som ansåg att deras hushåll klarade sig bra på den nuvarande inkomsten var även de mer negativa till förslaget att avskaffa permanenta uppehållstillstånd ($b = -9.80$, $SE = 3.64$, $p < .01$). Övriga faktorer som boendeplats och arbetsliv samvarierade inte med åsikter om permanenta uppehållstillstånd när alla variabler inkluderades i analysen (se Appendix, tabell 1, kolumn 2).

Figur 4 Åsikter om att avskaffa permanenta uppehållstillstånd och partisympati, 2023 (predicerade medelvärden)



Kommentar: Frågan löd *Vilken är din åsikt om följande förslag? Avskaffa permanenta uppehållstillstånd*. Figuren visar det predicerade medelvärdet av de fem svarsalternativen kodade att gå från 0 (mycket dåligt förslag) till 100 (mycket bra förslag) bland partisympatisörer. De ljusgrå staplarna visar medelvärden utan att inkludera demografiska kontroller och de mörkgrå staplarna visar predicerade medelvärden när demografiska kontroller lagts in och när kontrollerna är konstanthållna vid sina respektive medelvärden. De svarta strecken på de mörkgrå staplarna är 95% konfidensintervall för de predicerade medelvärdena. Partierna är ordnade från vänster till höger efter de svarandes inställning (annat/inget parti undantaget): Miljöpartiet (Mp), Vänsterpartiet (V), Centerpartiet (C), Socialdemokraterna (S), Liberalerna (L), Kristdemokraterna (Kd), Moderaterna (M), Sverigedemokraterna (Sd), Annat/Inget parti (N/A). Procentbasen utgjordes av de som besvarade alla frågor i regressionsmodellen presenterad i Appendix, tabell 1. Antal svar var 1 344.

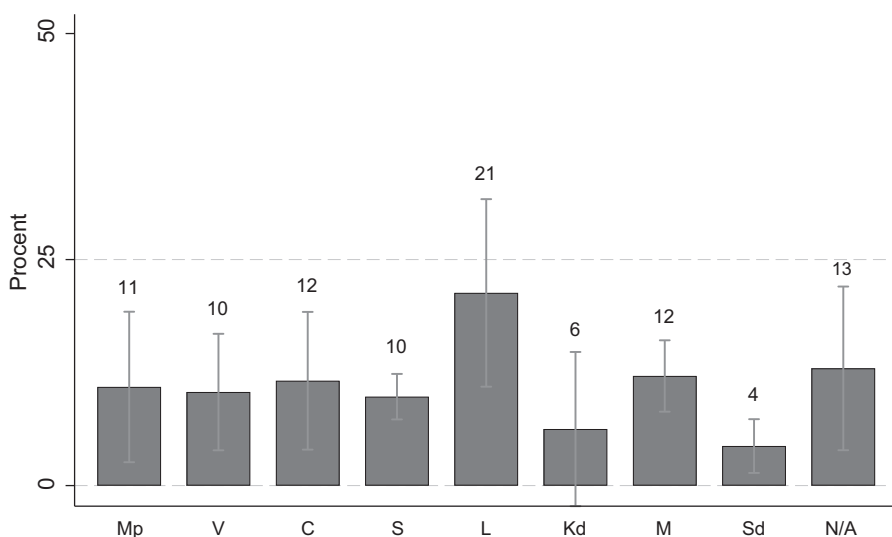
Källa: Den nationella SOM-undersökningen 2023.

Vilka vill ta emot färre flyktingar men behålla permanenta uppehållstillstånd?

Givet att stödet för att minska flyktingmottagandet var starkare än stödet för att avskaffa permanenta uppehållstillstånd, ter det sig intressant att undersöka vilka grupper som vill minska flyktingmottagandet men samtidigt behålla permanenta uppehållstillstånd. Figur 5 visar andelen av partisympatisörerna som både ville ta emot färre flyktingar och behålla permanenta uppehållstillstånd. Tabell 2 i Appendix visar även en regressionsanalys som predicerade vilka dessa individer är. Resultaten visar att Liberalernas sympatisörer hade högst sannolikhet att både vilja ta emot färre flyktingar och samtidigt inte vilja avskaffa de permanenta uppehållstillstånden (Appendix tabell 2, $b = 11.42$, $SE = 5.55$, $p < .05$). Sverigedemokraternas sympatisörer hade däremot lägst sannolikhet att både vilja ha färre flyktingar och

samtidigt inte vilja avskaffa permanenta uppehållstillstånd (Appendix tabell 2, $b = -5.23$, $SE = 2.05$, $p < .05$). Det tyder på hög samstämmighet, vilket inte är förvånande givet att Sverigedemokraternas sympatisörer är mest positiva till att både minska flyktingmottagandet (Demker, 2023) och att avskaffa permanenta uppehållstillstånd. Resterande sympatisörer uppvisade liknande åsiktsfördelning som Socialdemokraternas sympatisörer gjorde. Även i denna analys stack personer födda utanför Norden ut genom att ha högre sannolikhet för åsiktskombinationen att både vilja bevara de permanenta uppehållstillstånden och samtidigt ta emot färre flyktingar ($b = 12.73$, $SE = 4.87$, $p < .05$).

Figur 5 Partisympati och andel som både vill ta emot färre flyktingar och behålla permanenta uppehållstillstånd, 2023 (procent)



Kommentar: De svarande tog ställning till att *Avskaffa permanenta uppehållstillstånd* och *Ta emot färre flyktingar*. Figuren visar för varje parti andelen av deras sympatisörer som svarade att de både ansåg att ta emot färre flyktingar var ett bra eller mycket bra förslag och att avskaffa permanenta uppehållstillstånd var ett dåligt eller mycket dåligt förslag. De svarta strecken på staplarna är 95% konfidensintervall för procentsatserna. Partierna är från vänster till höger i samma ordning som i Figur 5: Miljöpartiet (Mp), Vänsterpartiet (V), Centerpartiet (C), Socialdemokraterna (S), Liberalerna (L), Kristdemokraterna (Kd), Moderaterna (M), Sverigedemokraterna (Sd), Annat/Inget parti (N/A). Procentbasen utgjordes av de som tog ställning till båda frågor om policyförslagen i regressionsmodellen presenterad i Appendix, tabell 2. Antal svar var 1 344.

Källa: Den nationella SOM-undersökningen 2023.

Förväntade effekter av att avskaffa permanenta uppehållstillstånd och framtida politiska skiljelinjer

Majoriteten av den svenska befolkningen vill minska flyktingmottagandet, men samtidigt råder en tydlig ambivalens gällande vilken typ av uppehållstillstånd som ska användas. En tredjedel av befolkningen vill avskaffa möjligheten till permanenta uppehållstillstånd medan en annan tredjedel vill bevara den. Kanske är det förväntningar om de långvariga effekterna av ett avskaffande av permanenta uppehållstillstånd som gör svenska folket mer klivna till detta förslag i årets nationella SOM-undersökning. I denna avslutande del av kapitlet väljer vi därför att diskutera hur asylsökande kan påverkas av typ av uppehållstillstånd.

Inom migrationsforskning talar man ofta om att så kallade push- och pull-faktorer styr migrationsflöden (se exempelvis Zimmermann, 1996). Push-faktorer påverkar individers beslut att lämna sitt land och pull-faktorer påverkar vart man väljer att migrera. Det finns viss evidens som tyder på att typ av uppehållstillstånd kan fungera som en pull-faktor. Andersson och Jutvik (2023) undersökte hur antalet asylsökande påverkades när Migrationsverket 2013 gjorde bedömningen att konflikten i Syrien inte skulle ta slut inom en överskådlig framtid och därför ändrade praxis från temporära till permanenta uppehållstillstånd för syrier. De fann att antalet syriska asylansökningar mer än fördubblades efter praxisändringen, vilket tyder på att permanenta uppehållstillstånd kan fungera som en pull-faktor. Samtidigt var ökningen kortvarig och antalet ansökningar minskade redan efter några månader, vilket forskarna menar kan förklaras av att handläggningstiderna blev allt längre och att syrier då valde att söka asyl i andra länder.

När det gäller frågan hur individer påverkas av restriktioner kring uppehållstillstånd har några studier (Kilström m.fl., 2021; Arendt m.fl., 2023) analyserat två danska reformer som gjorde det svårare att få permanent uppehållstillstånd. Förändringarna innebar att tidsperioden en individ måste ha varit i landet innan ett temporärt tillstånd kan omvandlas till ett permanent förlängdes och individerna måste även klara språktest och ha arbetsinkomst för att kunna få ett permanent uppehållstillstånd. Reformerna förväntades öka migranternas incitament att arbeta, men författarna finner inga effekter på sysselsättning. Arendt m.fl. (2023) finner till och med att de som påverkades av de striktare reglerna arbetade mindre, och tolkar det som att individerna minskade sin ansträngning för att få ett arbete då de inte trodde att de skulle kunna uppfylla de nya hårdare kraven för att få permanent uppehållstillstånd. Det finns också några studier som undersökt reformer där migranternas villkor förbättrats. Pope (2016) visade att sysselsättningen ökade för migranter utan uppehållstillstånd (så kallade papperslösa) efter att en reform i USA gett dem tillfälliga uppehållstillstånd. Även barnen till de papperslösa som kunde ansöka om tillfälliga uppehållstillstånd gynnades då Hainmueller m.fl. (2017) fann att tillgång till uppehållstillstånd minskade risken för att barnen diagnostiserades med ångest och anpassningsstörningar. Studier från Tyskland och Schweiz visar

även att tillgång till medborgarskap ökar migranters sysselsättning och inkomster (Gathman & Keller, 2018; Hainmueller m.fl., 2019). Resultaten ligger därmed i linje med andra studier som visat att program och regler som gör det enklare för nyanlända att anpassa sig till det nya landet är mer effektiva för att förbättra deras ekonomiska integration än incitamentsbaserad policy, där nyanländas rättigheter och tillgång till resurser begränsas (för en översikt se Fouka, 2023).

Forskningsstudierna tyder därmed på att ett avskaffande av permanenta uppehållstillstånd visserligen kan minska antalet asylsökande, men att det samtidigt kan försämra integrationen för de som ges asyl. Detta skulle kunna förklara varför även de individer som ville minska flyktingmottagandet var negativa till att avskaffa permanenta uppehållstillstånd. Resultaten i detta kapitel visar att det skulle kunna finnas möjlighet för att permanenta uppehållstillståndets vara eller icke vara kan bli en viktig politisk fråga under de nästkommande åren. I Tidöavtalet fanns en tydlig ambition att på sikt avskaffa permanenta uppehållstillstånd, men Liberalernas sympatisörer verkar inte dela synen på hur asylsökandes rättigheter ska begränsas. Framtiden får utvisa om den potentiella schism mellan vissa partier och deras väljare som vi presenterat får politiska konsekvenser.

Referenser

- Andersson, H., & Jutvik, K. (2023). Do asylum-seekers respond to policy changes? Evidence from the Swedish–Syrian case. *The Scandinavian Journal of Economics*, 125(1), 3–31.
- Arendt, J. N., Dustmann, C., & Ku, H. (2023). Permanent residency and refugee immigrants' skill investment, forthcoming. *Journal of Labor Economics*.
- Card, D., Dustmann, C., & Preston, I., (2012). Immigration, wages, and compositional amenities. *Journal of the European Economic Association*, 10(1), 78–119, 2012.
- Connor, P. (2016). Number of Refugees to Europe Surges to Record 1.3 Million in 2015. *Pew Research Center*.
- De Coninck, D. (2020). Migrant categorizations and European public opinion: Diverging attitudes towards immigrants and refugees. *Journal of Ethnic and Migration Studies*, 46(9), 1667–1686.
- Demker, M. (2023). De övertygade och de ljumma. Flyktingopinion, partianhängarskap och värderingar. I U. Andersson, P. Öhberg, A. Carlander, J. Martinsson & N. Theorin (Red.), *Ovisshetens tid*. SOM-institutet vid Göteborgs universitet.
- Demker, M. & van der Maiden, S. (2016) Allt starkare polarisering och allt lägre flyktingmotstånd i J. Ohlsson, H. Oscarsson & M. Solevid (red) *Ekvilibrrium*. SOM-institutet vid Göteborgs universitet.
- Fouka, V. (2023). State Policy and Immigrant Integration. *Annual Review of Political Science*, 27.

- Gathmann, C., & Keller, N. (2018). Access to citizenship and the economic assimilation of immigrants. *The Economic Journal*, 128(616), 3141–3181.
- Hainmueller, J., Hopkins, D. J., & Yamamoto, T. (2014). Causal inference in conjoint analysis: Understanding multidimensional choices via stated preference experiments. *Political analysis*, 22(1), 1–30.
- Hainmueller, J., Lawrence, D., Martén, L., Black, B., Figueroa, L., Hotard, M., Jiménez, T.R., Mendoza, F., Rodriguez, M.I., Swartz, J.J. & Laitin, D. D. (2017). Protecting unauthorized immigrant mothers improves their children's mental health. *Science*, 357(6355), 1041–1044.
- Hainmueller, J., Hangartner, D., & Ward, D. (2019). The effect of citizenship on the long-term earnings of marginalized immigrants: Quasi-experimental evidence from Switzerland. *Science advances*, 5(12), eaay1610.
- Kilström, M., Larsen, B., & Olme, E. (2023). Temporary refugee protection and labor-market outcomes. *Empirical Economics*, 65(4), 1895–1929.
- Martinsson, J. (2017). Vilka partier äger de viktigaste frågorna? I U. Andersson, J. Ohlsson, H. Oscarsson & M. Oskarson (Red.), *Larmar och gör sig till*. SOM-institutet vid Göteborgs universitet.
- Oskarson, M., & Ahlbom, J. (2021). Trender i könsskillnader bland svenska väljare. *Valforskningsprogrammets rapportserie 2021:1*. Statsvetenskapliga institutionen vid Göteborgs universitet.
- Pope, N. G. (2016). "The effects of DACAmentation: The impact of Deferred Action for Childhood Arrivals on unauthorized immigrants." *Journal of Public Economics*, 143, 98–114.
- Prop 2015/16:174. *Tillfälliga begränsningar av möjligheten att få uppehållstillstånd i Sverige*. Justitiedepartementet.
- Statistiska Centralbyrån (2024). Asylsökande efter medborgarskapsland, kön, period och år. *Statistikdatabasen*. Hämtat från <https://www.statistikdatabasen.scb.se/sq/147219>
- Valentino, N. A., Soroka, S. N., Iyengar, S., Aalberg, T., Duch, R., Fraile, M., Hahn, K. S., Hansen, K. M., Harell, A., Helbling, M., Jackman, S. D. & Kobayashi, T. (2019). Economic and cultural drivers of immigrant support worldwide. *British Journal of Political Science*, 49(4), 1201–1226.
- Tidöavtalet (2022). Tidöavtalet: Överenskommelse för Sverige (2022). Hämtat 2024-04-03 från <https://www.liberalerna.se/wp-content/uploads/tidoavtalet-overenskommelse-for-sverige-slutlig.pdf>
- Zimmermann, K. F. (1996), European migration: push and pull, *International Regional Science Review*, 19, 95–128.

APPENDIX

Tabell 1 Prediktion av negativa inställningar till förslaget att avskaffa permanenta uppehållstillstånd, 2023 (regressionskoefficienter)

Förklaringsfaktorer	Avskaffa permanenta uppehållstillstånd	
	Endast partisympati	Kontrollerat för demografiska faktorer
Partisympati		
Miljöpartiet	-25.21*** (3.36)	-20.47*** (3.20)
Vänsterpartiet	-22.08*** (3.19)	-20.00*** (2.99)
Centerpartiet	-8.07* (3.77)	-4.75 (3.73)
Liberalerna	2.60 (4.23)	4.47 (4.20)
Moderaterna	18.59*** (2.19)	20.43*** (2.22)
Kristdemokraterna	10.64+ (5.67)	8.25 (5.49)
Sverigedemokraterna	39.48*** (2.31)	37.11*** (2.30)
Annat parti/inget parti	6.13 (4.62)	8.63* (4.18)
Kön		
Kvinna		-7.51*** (1.56)
Ålder		
30–49 år		0.37 (3.62)
50–90 år		6.48+ (3.69)
Uppväxtnregion		
Vuxit upp utanför Norden		-17.30*** (3.93)
Boende		
Mindre tätort		3.40 (2.65)
Stad eller större tätort		3.02 (2.37)
Stockholm, Göteborg, Malmö		-1.15 (2.78)
Utbildning		
Medellåg		-0.55 (2.69)
Medelhög		-0.23 (2.75)
Hög		-7.21* (2.86)
Arbetsliv		
Arbetslös eller i arbetsmarknadspolitisk åtgärd		5.72 (4.59)
Utanför arbetskraften		2.23 (2.14)
Studierande		-2.59 (4.15)
Annat		-4.61 (6.74)
Utvärdering av den egna ekonomin		
Hushållet klarar sig på inkomsten		-9.80** (3.64)
Konstant	42.49*** (1.32)	50.13*** (5.33)
Justerat R^2	0.26	0.32
Observationer	1 344	1 344

Kommentar: Regressionskoefficienter från två OLS regressionsekvationer med robusta standardfel i parenteser. Frågan för den beroende variabeln löd *Vilken är din åsikt om följande förslag? Avskaffa permanenta uppehållstillstånd* med fem svarsalternativ kodade att gå från 0 (mycket dåligt förslag) till 100 (mycket bra förslag) bland partisympatisörer. Kodning av åsikterna om uppehållstillstånd gjordes för att underlätta tolkning av de verbala etiketterna så att de mest negativa attityderna till att avskaffa permanenta uppehållstillstånd representerades av värden nära noll och de mest positiva av värden nära 100. Övriga variabler kodade att gå från 0 till 1 eller till dummykategorier. Utbildning kodades som 'låg' (högst grundskola), 'medellåg' (högst gymnasium), 'medelhög' (högst 3 år eftergymnasial) eller 'hög' (3 års eftergymnasial eller mer). Kategorierna "Sympatiserade med Socialdemokraterna", "Män", "16-19 år", "Vuxit upp i Norden", "Landsbygd", "Lågutbildad" och "Förvärvsarbetande" är exkluderade. Antal svar var 1 344.

+ $p < .1$. * $p < .05$. ** $p < .01$. *** $p < .001$.

Källa: Den nationella SOM-undersökningen 2023.

Tabell 2 Prediktion av att vilja ta emot färre flyktingar men behålla permanenta uppehållstillstånd (regressionskoefficienter)

Förklaringsfaktorer	Vill ta emot färre flyktingar men behålla permanenta uppehållstillstånd	
	Endast partisympati	Kontrollerat för demografiska faktorer
Partisympati		
Miljöpartiet	1.08 (4.41)	0.79 (4.65)
Vänsterpartiet	0.51 (3.52)	-0.35 (3.61)
Centerpartiet	1.76 (4.08)	1.35 (3.98)
Liberalerna	11.48* (5.42)	11.42* (5.55)
Moderaterna	2.29 (2.39)	2.29 (2.49)
Kristdemokraterna	-3.58 (4.48)	-3.47 (4.52)
Sverigedemokraterna	-5.46** (1.99)	-5.23* (2.05)
Annat parti/inget parti	3.13 (4.76)	0.06 (4.70)
Kön		
Kvinna		1.79 (1.73)
Ålder		
30–49 år		0.70 (4.29)
50–90 år		-0.86 (4.34)
Uppväxtnregion		
Vuxit upp utanför Norden		12.73** (4.87)
Boende		
Mindre tätort		-1.69 (2.92)
Stad eller större tätort		-2.47 (2.62)
Stockholm, Göteborg, Malmö		-2.06 (3.24)
Utbildning		
Medellåg		-5.56* (2.77)
Medelhög		-4.47 (2.77)
Hög		-2.54 (2.90)
Arbetsliv		
Arbetslös eller i arbetsmarknadspolitisk åtgärd		0.45 (5.64)
Utanför arbetskraften		-5.38* (2.19)
Studerande		2.17 (5.36)
Annat		5.72 (9.69)
Utvärdering av den egna ekonomin		
Hushållet klarar sig på inkomsten		-1.32 (3.89)
Konstant	9.83*** (1.29)	16.79** (5.89)
Justerat R^2	0.01	0.02
Observationer	1 344	1 344

Kommentar: Regressionskoefficienter från två OLS regressionsekvationer med robusta standardfel i parenteser. Beroende variabel kodad som 100 för de som lutade åt att tycka att det var ett dåligt förslag att avskaffa permanenta uppehållstillstånd och samtidigt lutade åt att anse att det var ett bra förslag att ta emot färre flyktingar och resterande kodades som 0. Övriga variabler kodade att gå från 0 till 1 eller till dummykategorier. Utbildning kodades som 'låg' (högst grundskola), 'medellåg' (högst gymnasium), 'medelhög' (högst 3 år eftergymnasial) eller 'hög' (3 års eftergymnasial eller mer). Kategorierna "Sympatiserade med Socialdemokraterna", "Män", "16-19 år", "Vuxit upp i Norden", "Landsbygd", "Lågutbildad" och "Förvärvsarbetande" är exkluderade. Antal svar var 1 344.

+ $p < .1$. * $p < .05$. ** $p < .01$. *** $p < .001$.

Källa: Den nationella SOM-undersökningen 2023.

