

BÄSTA PARTIET BLAND GUDSTJÄNSTFIRARE I ETT AV VÄRLDENS MEST SEKULÄRA LÄNDER

MAGNUS HAGEVI

Sammanfattning

Har relationen mellan religion och partipreferenser förändrats bland svenska väljare under de senaste tre decennierna? Tidigare studier visar att religionsröstningen långt ifrån varit betydelselös bland svenska väljare. Genom att studera SOM-undersökningen 1988–2023 visar detta kapitel att sekulariseringen även nått svensk politik och att människors religiositet betyder allt mindre för vilket parti de tycker är bäst. Samtidigt är det allt färre som besöker gudstjänst. Bland de som regelbundet besöker gudstjänster är dock religion alltjämt betydelsefullt, men denna erfarenhet är av allt mindre vikt för partipolitiken.

Vid flera tillfällen har den svenska befolkningen beskrivits som en av världens mest sekulära (Norris & Inglehart, 2012; Inglehart, 2021), samtidigt har den ökade migrationen inneburit att den svenska befolkningen beskrivits som en av Europas mest mångreligiösa (Sorgenfrei, 2019). Till och med bland dem som är aktiva i kyrkor och liknande anser forskare att det skett en intern sekularisering genom att deras religion betyder allt mindre för dem (Johannesson, 2018). En del forskare vill inte tala om sekularisering utan om religiös förändring och menar att svenskarna har gått från att vara kyrkobesökare till att bli privatreligiösa (Hagevi, 2012; Davie, 2000). Andra forskare menar att det svenska samhället har gått in i en postsekulär tid där religion återigen tar plats i det offentliga samtalet (Brommesson & Friberg-Fernros, 2013; Halldorf, 2018).

Religion är politiskt intressant, bland annat för att den påverkar människors röstning. I mitten av 1980-talet konstaterade Mikael Gilljam att klass var den starkaste socioekonomiska förklaringen till röstning i Sverige, fast ”[ä]nnu 1985 framstår dock den religiösa faktorn som en icke oviktig förklaring till varför svenska väljare röstar som de gör” (Holmberg & Gilljam, 1987: 210). I Sverige, precis som i andra europeiska länder, tenderade då religiöst engagerade väljare att i större utsträckning rösta på borgerliga partier, ett samband som senare studier bekräftat (Hagevi, 2009). Sedan dess har sekularisering, annan religiös förändring och politisk förändring fortgått. Detta gör det extra intressant att söka ett svar på den övergripande frågeställningen: *Har relationen mellan religion och partipreferenser förändrats bland svenskarna under de senaste tre decennierna?* I detta kapitel besvaras denna övergripande frågeställning.

I en omfattande komparativ studie från slutet av 1960-talet konstaterade Richard Rose och Derek Urwin, till skillnad från allmänt vedertagna antaganden i tidigare forskning, att "[r]eligion, not class, is the main social base of parties in the Western world today" (Rose & Urwin, 1969: 12). Därmed skulle religion vara den viktigaste sociala skiljelinjen i politiken, det vill säga det som identifierar olika samhällsgrupper med motstridiga politiska intressen (Lipset & Rokkan, 1967). Gilljam noterade dock att sambandet mellan religiöst engagemang och partival hade minskat från slutet av 1960-talet till mitten av 1980-talet (Holmberg & Gilljam, 1987).

Religionens (och klassernas) minskade politiska betydelse är i linje med väljarnas "*dealignment*" – att den politiska betydelsen av socioekonomiska skiljelinjer minskar och att socioekonomiska faktorer som klass och religion förklarar allt mindre av väljarnas partival (Dalton, Flanagan & Beck, 1984). I den omfattande forskningen om väljardealignment visar de flesta resultat att de sociala skiljelinjer som en gång varit betydelsefulla har minskat i betydelse (Franklin, Mackie & Valen, 1992; Dalton, 2020). Vad gäller religion kan dealignment relateras till *sekularisering* – att religion betyder allt mindre för allt fler människor och inom allt fler samhällsområden (Hagevi, 2009). Det är tre sidor av sekularisering som uppmärksammas i detta kapitel. *För det första* implicerar sekularisering att religion betyder mindre för väljarna och att andelen religiöst engagerade väljare minskat, vilket minskar religiösa väljares inflytande över valresultatet. *För det andra* betyder religion allt mindre för religiöst engagerade människor, en variant av så kallad intern sekularisering. I så fall kan, *för det tredje*, intern sekularisering ligga bakom minskande skillnader mellan religiösa och sekulära väljares partipreferenser, det vill säga dealignment. (Hagevi, 2018, 2023).

En del forskare menar att det inte är självklart med en omfattande religiös dealignment (Inglehart, 1977: 217–225). Vad som då nämns är, för det första, att familjesocialisationen är starkare för religion än för andra sociala skiljelinjer: föräldrarna tros vara mer måna om att föra över värden och åsikter knutna till religion jämfört med till exempel klass. För det andra innebär sekularisering ett ifrågasättande av religiösa värden, vilket kan aktivera religiösa väljare politiskt och stärka sambandet mellan religiöst engagemang och partival. I svenskt sammanhang kan ett sådant exempel vara Kristdemokraternas nationella genombrott 1991 och att partiet sedan dess varit representerade i riksdagen. Partiets mobilisering av religiösa väljare kan vara en extra injektion för svensk religionsröstning (Hagevi, 2005).

Det inom forskningen ovissa läget för religionsröstning påkallar en studie om religiös och politisk förändring över tid. Med fokus på utvecklingen sedan 1988 kommer detta kapitel besvara tre preciserade frågeställningar som är relaterade till de tre sidor av sekularisering som undersöks i denna studie.

1. Har svenskarnas religiösa engagemang i form av gudstjänstsbesök minskat?
2. Har regelbundna gudstjänstbesökarens religiösa engagemang minskat?
3. Har sambandet mellan svenskarnas partipreferenser och gudstjänstbesök försvagats?

Religiös dealignment i svensk politik

Det finns ingen dominerande definition av religion. Bland substantiella definitioner är det inte ovanligt att karaktärisera religion som trossystem, symboler, beteenden, normer och/eller gemenskaper vilka är relaterade till en perception av en transcendent verklighet bredvid den naturliga. I det följande är religiositet individens subjektiva perception av och/eller beteende knutet till en transcendent verklighet bredvid den naturliga (Hagevi, 2009).

I sin banbrytande studie *Cleavage structures, party systems, and voter alignments: An introduction* från 1967 beskrev Seymour Lipset och Stein Rokkan hur Väst-europas partisystem formats utifrån viktiga sociala skiljelinjer som gick genom respektive lands väljarkår och som hade etablerats i början av 1900-talet. En av skiljelinjerna var religiös och gick antingen mellan religiösa och sekulära väljare eller väljare med olika religiös identitet (till exempel protestanter och katoliker). De beskrev allianser (*alignments*) mellan partiernas respektive väljargrupper som att arbetare tenderade att rösta på socialdemokratiska partier. Dessutom betonade de allianser mellan kristna (katolska) väljare och kristdemokratiska partier, kristna protestantiska statskyrkoväljare och konservativa partier samt kristna dissenter-protestanter (i Sverige frikyrkliga) och en del liberala partier. Lipset och Rokkan argumenterade också för att allianserna mellan olika samhällsgrupper och partier var så starka att partisystemet frös och blev stabilt efter demokratins genombrott i början av 1900-talet. Det innebar bland annat att den överväldigande majoriteten av väljare röstade på samma parti i val efter val.

I dagens politik märks att det en gång frusna partisystemet har tinat upp. Den stora samhällsförändring som ligger bakom den rörligare väljarkåren brukar benämnas individualisering: en omfattande samhällsförändring som innebär att allt fler individer betonar sin självständighet i sociala relationer på bekostnad av kollektiv samhörighet (jämför Giddens, 1991). Samhällets tilltagande modernisering innebär att människor uppfattar att de själva väljer och kombinerar mellan många olika livsstilar och identiteter. Detta kan ställas mot äldre samhällen där möjligheten att genomföra sådana kombinationer antas ha varit mer begränsad. Före uppbyggnaden av partisystemet hade väljarna oftare en dominerande identitet: antingen arbetare, tjänsteman, glesbygdso, frikyrklig eller något liknande. Nu dominerar inte längre en och samma identitet på samma sätt. I stället väljer en människa att gå in i och ur flera olika identiteter: IT-konsult, förälder, stadsbo, musiker, sportfantast, bokälskare. En mångfald identiteter ger också en mångfald olika intressen. Dessa olika identiteter och de intressen som är kopplade till dem kan förvisso ha olika politisk betydelse för individen. Detta speglar också politiken där den varierande betydelsen av dessa intressen och identiteter gör att en väljare mera sällan ser ett parti som en självklar företrädare. Som ett resultat av denna utveckling försvagas väljarnas lojalitet till ett enda parti, samtidigt med en avtagande "alignment" mellan olika samhällsgrupper och partier samt allmänt minskad politisk betydelse av klass,

religion och skillnader mellan stad och land (Franklin m.fl., 1992; Oskarson, 2005). Fenomenet kallas för *dealignment* (Dalton, Flanagan & Beck, 1984).

Dealignment gäller alltså inte enbart väljarnas förhållande till partier utan också om väljare identifierar sig extra starkt med någon samhällsgrupp. Kopplingen mellan en medborgare och en enda samhällsgrupp har då blivit svagare. Vad gäller religiositet är sådan dealignment relaterad till sekularisering. En sådan sekularisering kan ta sig olika uttryck. Ett uttryck är den allmänna individuella sekulariseringen som bland annat leder till att färre besöker gudstjänst. I kyrkor och andra religiösa institutioner kan det ske en intern sekularisering som innebär att deras verksamhet i allt mindre utsträckning är relaterad till den egna religiösa traditionen (Johannesson, 2018). Även människor som besöker gudstjänster kan genomgå en slags individuell intern sekularisering. Då betyder den religiösa traditionen allt mindre för individen som i stället ersätter den med andra, mer sekulära, erfarenheter. En indikator på individuell intern sekularisering är att människor som besöker gudstjänst tvivlar på Guds existens, ber allt mindre eller uppfattar religiösa värden – som frälsning – som allt mindre viktiga. Både allmän och intern individuell sekularisering kan ha betydelse för val av parti. Vid allmän individuell sekularisering är det allt färre väljare som tar del av religion så att den kan påverka deras politiska förhållanden. Vid individuell intern sekularisering är det allt färre religiöst aktiva som låter denna del av livet påverka dem politiskt. Ett exempel är att religion betyder allt mindre för hur religiösa röstar. Detta är en form av dealignment.

Så här undersöks religiös och politisk förändring

I detta kapitel är avsikten att studera religiöst engagemang och partipreferenser bland svenska väljare. Religiöst engagemang studeras genom gudstjänstbesök. Det finns givetvis många andra sätt att undersöka religiöst engagemang (Leege & Kellstedt, 1993). Det nu använda måttet på religiöst engagemang – gudstjänstbesök – är inriktat på beteende, medan det finns andra mått som är mer psykologiska. Fördelen att analysera religiöst engagemang med gudstjänstbesök är att detta kan knytas till teoretiska antaganden om socialisation. Utifrån teorin om grupp-socialisation kan väljarnas religiositet påverka såväl deras politiska tänkande – kognition – som deras politiska känslor – affektion. Den kognition och affektion som rör individens förhållande till både religion och politik kan teoretiskt relateras till socialisationsprocesser som förekommer i sociala grupper. Om socialisationen sker i en religiös grupp (till exempel i en kyrka eller en religiös familj) är det möjligt att det inte enbart är religiösa uppfattningar som individen tar till sig, utan att det även finns politiska inslag som påverkar partipreferenser. Graden av religiös identifikation signaleras av individens religiösa engagemang, till exempel hur ofta någon besöker gudstjänster. Sådant religiöst engagemang kan stödja individen i att upprätthålla sin religiösa identitet, så kallad plausibilitetsstruktur. En religiös person kan ha större möjlighet att bevara sin religiösa identitet genom att regelbundet delta i en

kyrkas gudstjänst. Gudstjänstbesök är alltså en indikator på individens religiösa engagemang (Hagevi, 2009).

I Sverige är gudstjänstbesök till stora delar något som engagerar kristna. I andra religioner – som islam – är gudstjänster inte lika centrala som i kristendom. Dessutom är svarsfrekvensen lägre bland människor som invandrat från länder utanför Europa, vilket många svenska muslimer gjort (Hagevi, 2017). I SOM-undersökningen 2019 undersöktes religiös identitet och färre än var tionde regelbunden gudstjänstbesökare identifierade sig som muslim. Också om övriga icke-kristna inkluderas utgör denna grupp fortfarande mindre än tio procent av de regelbundna gudstjänstbesökarna.

I detta kapitel kommer data från den nationella SOM-undersökningen 1988–2023, vilken är en frågeundersökning riktad till ett representativt urval av den vuxna svenska befolkningen. De enkätfrågor som används undersöker hur ofta människor besöker gudstjänst och deras partipreferenser. Dessutom studeras i vilken mån människor tror och ber till Gud samt om de tycker att frälsning är viktigt. Fråge- och svarsformuleringar redovisas i samband med att data presenteras i kapitlets figurer.

De mått som används är procent och Cramers V som är ett sambandsmått som kan användas för variabler på nominalnivå, vilket är fallet för partipreferenser. Cramers V går från 0 (inget samband) till 1 (perfekt samband). I denna studie visar högre värden på Cramers V ett starkare samband mellan gudstjänstbesök och partipreferenser än lägre värden.

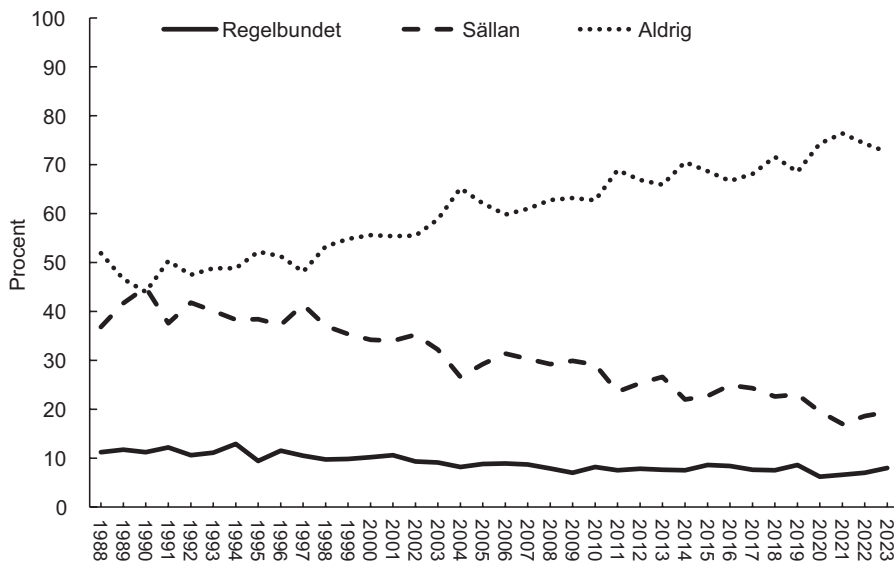
Minskad andel gudstjänstbesökare bland svenska väljare

Om sekulariseringen inneburit att svenskarna i allt mindre utsträckning besöker gudstjänster visar det på ett minskat religiöst engagemang och indikerar att religionens möjligheter att inverka på individers politiska åsikter och handlande minskar. I figur 1 redovisas andelen gudstjänstbesökare mellan 1988–2023 enligt SOM-undersökningarna.

De mest engagerade gudstjänstbesökarna är en liten men tämligen stabil andel, även om en svag minskning kan skönjas i figur 1. Under coronapandemin (då restriktionerna försvårade gudstjänstbesök) accentueras minskningen men 2023 tycks nivån av regelbundna gudstjänstbesökare ha återhämtat sig och är 8 procent. Sedan 1988 består gudstjänstsektulariseringen främst av en ökad andel som inte har kontakt med kyrkor och religiösa organisationer på bekostnad av andelen vars motsvarande kontakt är tämligen sporadisk. I figur 1 ökar andelen som aldrig besöker gudstjänst och ökningen accentueras efter 1998. Andelen personer som aldrig besöker gudstjänst är extra stor under coronapandemin men minskar senare. Andelen som aldrig besöker gudstjänst är 73 procent 2023 medan de som sällan besöker gudstjänst då utgör 19 procent av den vuxna befolkningen. Politiskt innebär svenska befolkningens minskade gudstjänstbesök att religionernas möjligheter att inverka på individers politiska åsikter och handlande har minskat sedan

1988. Dock är minskningen tämligen modest för den mest religiöst engagerade väljargruppen – regelbundna gudstjänstbesökare – där den religiösa påverkan kan antas vara som störst.

Figur 1 Hur ofta en person besökt gudstjänst eller religiöst möte under en ettårsperiod, 1988–2023 (procent)



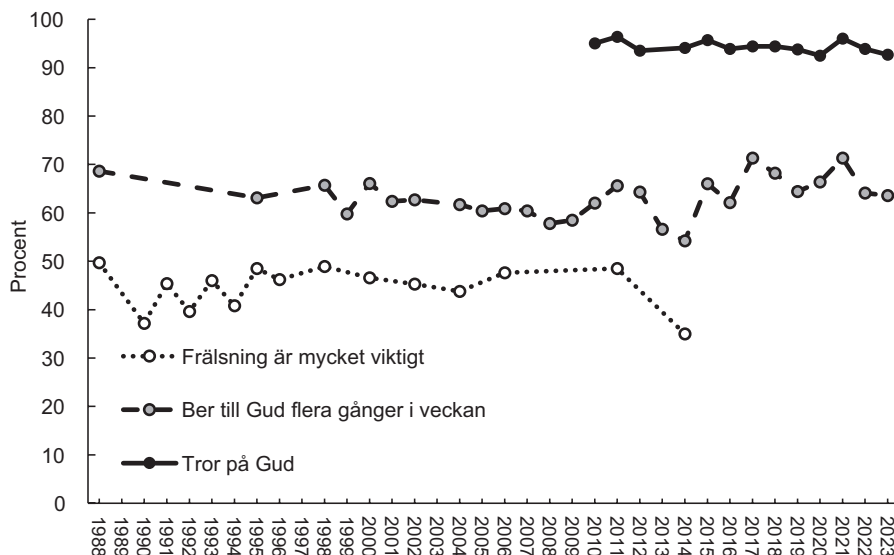
Kommentar: Frågan löd *Hur ofta har du under de senaste 12 månaderna gjort följande?*, varpå bland annat *Besökt gudstjänst eller religiöst möte* nämndes. Det var möjligt att svara *Ingen gång* (kategoriserad som *aldrig*), *Någon gång under de senaste 12 månaderna*, *Någon gång i halvåret*, *Någon gång i kvartalet* (dessa tre svar kategoriserade som *sällan*), *Någon gång i månaden*, *Någon gång i veckan* eller *Flera gånger i veckan* (dessa tre svar kategoriserade som *regelbundet*). Antal svarande var 1 526–3 486 personer beroende på undersökningsår.

Källa: Den nationella SOM-undersökningen 1988–2023.

Intern sekularisering bland regelbundna gudstjänstbesökare

Även för religiöst engagerade kan religion betyda allt mindre. Detta är en så kallad individuell intern sekularisering där religionens betydelse minskar och begränsas i sin påverkan på individer. I figur 2 redovisas betydelsen av frälsning, bönevana och tro på Gud bland de mest religiöst engagerade gudstjänstbesökarna; de som regelbundet besöker gudstjänst. Om betydelsen av frälsning avtar, andelen som ofta ber till Gud minskar och fler inte tror på Gud bland regelbundna gudstjänstbesökare indikerar det en individuell intern sekularisering.

Figur 2 Betydelsen av frälsning, bönevana och tro på Gud bland regelbundna gudstjänstbesökare, 1988–2023 (procent)



Kommentar: Frågan om gudstjänstbesök löd *Hur ofta har du under de senaste 12 månaderna gjort följande?*, varpå bland annat *Besökt gudstjänst eller religiöst möte* nämndes. Det var möjligt att svara *Ingen gång* (kategoriserad som *aldrig*), *Någon gång under de senaste 12 månaderna*, *Någon gång i halvåret*, *Någon gång i kvartalet* (dessa tre svar kategoriserade som *sällan*), *Någon gång i månaden*, *Någon gång i veckan* eller *Flera gånger i veckan* (dessa tre svar kategoriserade som *regelbundet*). Frågan om frälsning löd *Hur viktigt tycker du att följande saker är för dig?*, varpå bland annat *Frälsning* nämndes. Det var möjligt att svara *Mycket viktigt*, *Ganska viktigt*, *Varken viktigt eller oviktigt*, *Ganska oviktigt* eller *Inte alls viktigt*. Antal svarande på frågan om frälsning var 94–203 personer beroende på undersökningsår. Frågan om bön löd *Hur ofta har du under de senaste 12 månaderna gjort följande?* varpå bland annat *Bett till Gud* nämndes. Det var möjligt att svara *Ingen gång*, *Någon gång under de senaste 12 månaderna*, *Någon gång i halvåret*, *Någon gång i kvartalet*, *Någon gång i månaden*, *Någon gång i veckan* eller *Flera gånger i veckan*. Antal svarande på frågan om bön är 101–358 personer beroende på undersökningsår. Frågan om tro på Gud löd *Tror du på Gud?* Det var möjligt att svara *Ja* eller *Nej*. Antal svarande på frågan om gudstro var 107–298 personer beroende på undersökningsår. Punkterna på linjerna markerar tillgängliga undersökningsår.

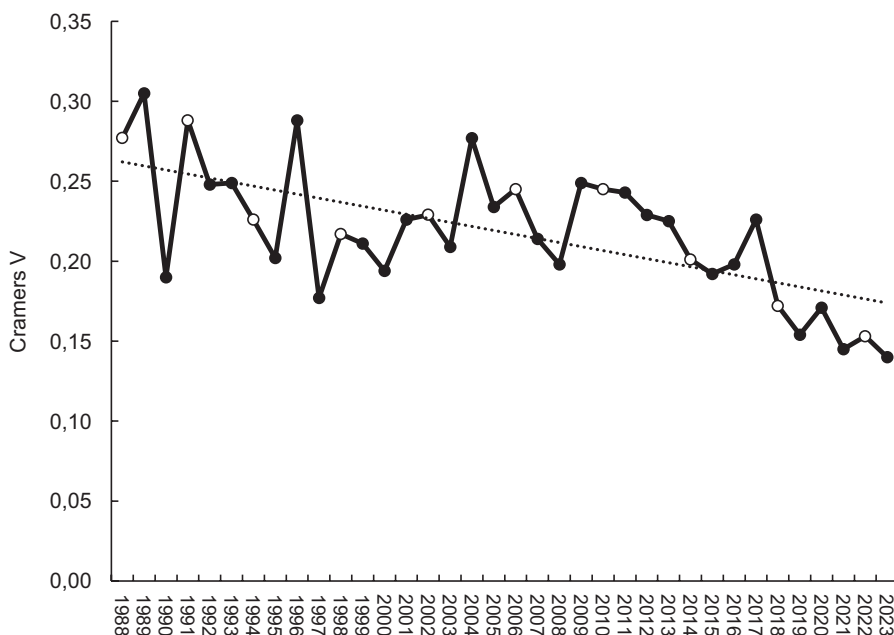
Källa: Den nationella SOM-undersökningen 1988–2023.

Någon omfattande intern sekularisering står inte att finna bland de individer som regelbundet besöker gudstjänst. Varken frälsningens betydelse, bönevanan eller gudstron synes ge vika över tid. Det närmsta som kan skönjas är den sista mätningen för frälsningens betydelse 2014, men det krävs fler mätningar för att en ihållande tendens ska noteras. Frånvaron av individuell intern sekularisering bland regelbundna gudstjänstbesökare gör det mindre troligt att en sådan utveckling ligger till grund för religiös dealignment inom politiken.

Religiös dealignment 1988–2023

Låt oss studera vad som har förändrats mellan gudstjänstvanor och partipreferenser. I figur 3 redovisas sambandet mellan gudstjänstbesök och partipreferens 1988–2023. Den svarta linjen markerar sambandet mellan gudstjänstbesök och den svenska befolkningens partipreferenser. Sambandsmättet är Cramers V och varierar mellan 0 (inget samband) och 1 (perfekt samband). Ju högre värden på Cramers V, desto starkare samband mellan gudstjänstbesök och partipreferenser. Den prickade linjen är en regressionsanalys mellan år och sambandsmättet, vilket indikerar den linjära trenden över tid.

Figur 3 Samband mellan gudstjänstbesök och partipreferens, 1988–2023 (Cramers V)



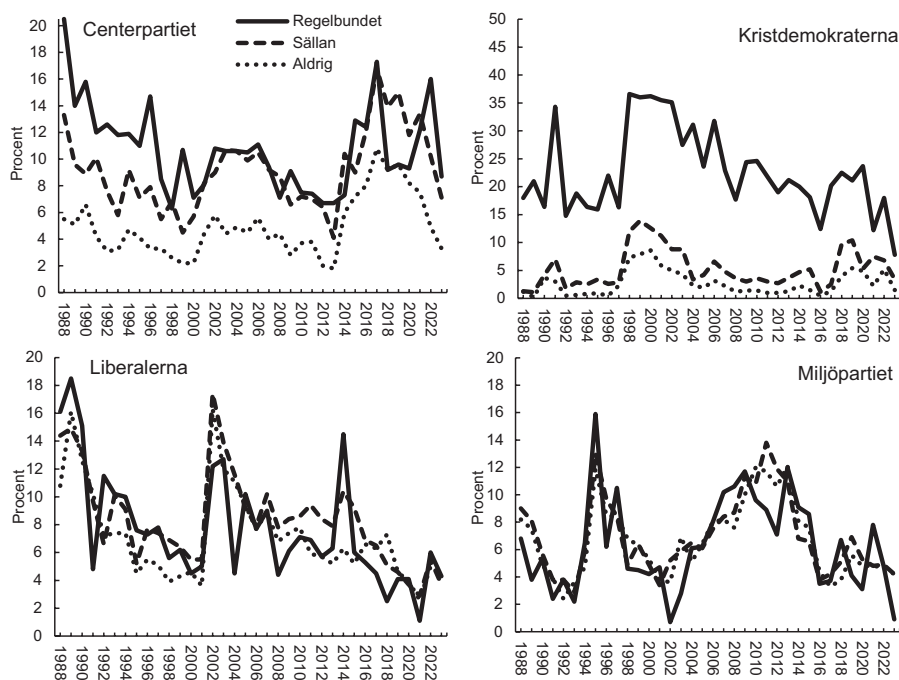
Kommentar: Frågan om gudstjänstbesök löd *Hur ofta har du under de senaste 12 månaderna gjort följande?*, varpå bland annat *Besökt gudstjänst eller religiöst möte* nämndes. Det var möjligt att svara (med numeriskt värde inom parentes) *Ingen gång* (1), *Någon gång under de senaste 12 månaderna* (2), *Någon gång i halvåret* (3), *Någon gång i kvartalet* (4), *Någon gång i månaden* (5), *Någon gång i veckan* (6) eller *Flera gånger i veckan* (7). Frågan om partipreferens löd *Vilket parti tycker du bäst om idag?* Det var då möjligt att ange partierna i riksdagen eller en kategori för övriga partier. Antal svarande var 1 319–3 201 personer beroende på undersökningsår. Den svarta linjen visar korrelationsvärdet, punkter markerar tillgängliga undersökningsår och vita punkter markerar valår. Den prickade linjen är en regressionsanalys mellan år och sambandsmättet, vilket kan sägas indikera den linjära trenden över tid.

Källa: Den nationella SOM-undersökningen 1988–2023.

Enligt figur 3 tenderar sambandet mellan svenska väljares gudstjänstbesök och partipreferenser att minska. Detta överensstämmer med dealignment och att betydelsen av sociala skiljelinjer minskar i politiken (Dalton, 2020).

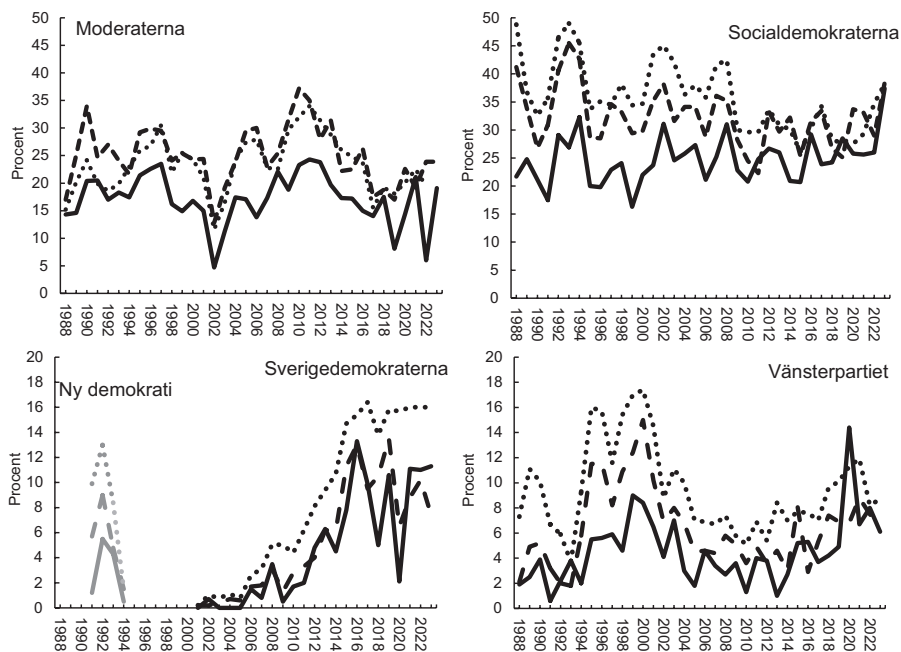
Genom att studera förändringen av väljarstödet för respektive parti är det möjligt att få information om vilka partiers väljarstöd som har förändrats så att religiös dealignment har utvecklats. I figur 4 redovisas uppgifterna om väljarnas partipreferenser efter gudstjänstbesök mellan 1988–2023. Notera att antalet svarande bland regelbundna gudstjänstbesökare ibland är lågt, vilket ger en större osäkerhet enstaka år. Därför bör uppmärksamheten riktas mot den allmänna tendensen över tid, inte på skillnader mellan enstaka år.

Figur 4 Partipreferenser efter gudstjänstbesök 1988–2023 (procent)



forts.

Figur 4 forts.



Kommentar: Frågan om gudstjänstbesök löd *Hur ofta har du under de senaste 12 månaderna gjort följande?*, varpå bland annat *Besökt gudstjänst eller religiöst möte* nämndes. Det var möjligt att svara *Ingen gång* (kategoriserad som *aldrig*), *Någon gång under de senaste 12 månaderna*, *Någon gång i halvåret*, *Någon gång i kvartalet* (dessa tre svar kategoriserade som *sällan*), *Någon gång i månaden*, *Någon gång i veckan* eller *Flera gånger i veckan* (dessa tre svar kategoriserade som *regelbundet*). Bland regelbundna gudstjänstbesökare var antal svarande 90–321 personer beroende på undersökningsår. Bland de som sällan besöker gudstjänst var antal svarande 239–1 151 personer beroende på undersökningsår. Bland de som aldrig besöker gudstjänst var antal svarande 573–1 682 personer beroende på undersökningsår. Frågan om partipreferens löd *Vilket parti tycker du bäst om idag?* Det var då möjligt att ange partierna i riksdagen eller en kategori för övriga partier.

Källa: Den nationella SOM-undersökningen 1988–2023.

Över tid varierar den allmänna opinionens stöd för de svenska partierna, liksom skillnaden i partiernas stöd bland väljare med olika gudstjänstvanor varierar. Trots det finns några tendenser som står sig över tid. Centerpartiet är starkare bland väljare som besöker gudstjänster, medan partiets stöd bland de som aldrig besöker gudstjänst brukar vara relativt svagt. Över tid har dessa skillnader avtagit och på 2020-talet har Centerpartiets stöd varit ganska jämnt fördelat bland väljare med olika gudstjänstvanor.

Kristdemokraternas stöd har varit mycket skevt fördelat bland väljare med olika gudstjänstvanor. Störst stöd har partiet alltid haft bland regelbundna gudstjänst-

besökare och minst bland de som aldrig besöker gudstjänst. Efter 2010 har partiets varierande stöd utifrån väljarnas gudstjänstvana avtagit betydligt och är 2023 försumbar. Denna förändring grundas på att Kristdemokraterna tappat stort bland regelbundna gudstjänstbesökare. Kristdemokraterna har dalat från toppnoteringen på 38 procent 1998 – året då partiet satte rekord i riksdagsvalet med nästan 12 procent i väljarstöd (Aardal & Oscarsson, 2023) – till *all time low* på 8 procent bland regelbundna gudstjänstbesökare 2023. Förändringen av Kristdemokraternas väljarstöd bland regelbundna gudstjänstbesökare sammanfaller till stora delar med en omfattande förändring av partiets politik där forskare noterat ett nedtonande av den kristna idétraditionen och av kristen etik (Brommesson, 2020).

Med några undantag under perioden 1988–2023 har Liberalerna haft ungefär likartat stöd från väljare med olika gudstjänstvanor. Över tid har partiets stöd minskat bland väljare oavsett hur ofta de besöker gudstjänster.

Miljöpartiets opinionsstöd har skiftat mellan åren, men det är sällan som partiets stöd bland väljare med olika gudstjänstvanor visat stora skillnader.

Moderaterna brukar ha svårast att få röster från regelbundna gudstjänstbesökare, men skillnaderna ska inte överdrivas även om väljartappet kan vara stort enskilda år.

I början av undersökningsperioden 1988 var Socialdemokraterna betydligt starkare bland väljare som aldrig besökte gudstjänst än bland de som regelbundet gjorde sådana besök. I slutet av undersökningsperioden är skillnaderna i partiets stöd bland väljare med olika gudstjänstvanor försumbart. Detta är en stor förändring för Socialdemokraterna. Under undersökningsperioden har partiet tappat i väljarstöd – i riksdagsvalet 1988 fick partiet 43 procent jämfört med 30 procent 2022. Stödet bland regelbundna gudstjänstbesökare har ökat från 25 procent 1988 till 38 procent 2023. Däremot förklaras hela Socialdemokraternas tillbakagång i väljaropinionen av deras minskande stöd bland framför allt väljare som aldrig besöker gudstjänst. Bland dessa har stödet för Socialdemokraterna gått från 49 procent 1988, till 26 procent 2015, upp till 38 procent 2023. Socialdemokraterna har även tappat bland de som sällan besöker gudstjänst: från 41 procent 1988, till 25 procent 2015, upp till 38 procent 2023. Socialdemokraterna är också det parti som samlar en stor del av svenska muslimer som väljare; en tidigare undersökning rapporterar att omkring 60 procent av svenska muslimer föredrar Socialdemokraterna (Hagevi, 2017). Det muslimska väljarstödet för Socialdemokraterna är också en del av förklaringen till partiets framgång bland regelbundna gudstjänstbesökare. Enligt den nationella SOM-undersökningen 2019 var en fjärdedel muslimer bland de regelbunden gudstjänstbesökare som föredrog Socialdemokraterna. Denna andel motsvarar Socialdemokraternas ökning bland regelbundna gudstjänstbesökare. Andelen som föredrog Socialdemokraterna bland regelbundna gudstjänstbesökare och som inte var muslimer var 22 procent (n=112) 2019. Jämfört med andra partier är det endast Socialdemokraternas stöd bland regelbundna gudstjänstbesökare som ökar nämnvärt på grund av svenska muslimers partipreferenser.

I figur 4 står det klart att stödet för Sverigedemokraterna har ökat kraftigt under 2000-talet. Ökningen har skett oavsett hur ofta väljarna besöker gudstjänst. Stödet för Sverigedemokraterna är dock svagast bland regelbundna gudstjänstbesökare och starkast bland väljare som aldrig besöker gudstjänst. Om vi förflyttar oss till början av 1990-talet följer resultaten i figur 4 i huvudsak ett liknande mönster: Ny demokrati fick starkast stöd bland väljare som aldrig besökte gudstjänster och svagast bland regelbundna gudstjänstbesökare.

Vänsterpartiet har oftast samlat en handfull procent av de svenska väljarnas röster. En opinionsmässig storhetstid inträffade efter Sovjetunionens upplösning under Vänsterpartiets populära partiledare Gudrun Schyman 1993–2003 (Möller, 2019). Enligt figur 4 har Vänsterpartiet oftast funnit sitt starkaste stöd bland de mest sekulariserade gudstjänstbesökarna, medan stödet bland regelbundna gudstjänstbesökare varit svagt. Efter det att Schyman avgått som partiledare (och lämnat partiet) tappade Vänsterpartiet väljarstöd, men har på senare tid fått ökat stöd i väljaropinionen. Under denna tid har skillnaderna i stödet från väljare med olika gudstjänstvanor minskat.

Att skillnaderna i partiernas stöd från väljare med olika gudstjänstvanor tenderar att ha minskat överensstämmer med dealignment-teorin och det svagare sambandet mellan väljarnas gudstjänstbesök och partipreferenser som tidigare redovisats i figur 3. Utifrån vad som framkommit i figur 4 framstår förändringen av Kristdemokraternas minskade väljarstöd bland regelbundna gudstjänstbesökare och Socialdemokraternas väljartapp bland sekulära väljare som extra betydelsefulla förklaringar till den religiösa dealignment som noterats. Även att Centerpartiets och Vänsterpartiets stöd bland väljare med olika gudstjänstvanor har jämnats ut innebär en ökad dealignment. Dessa förändringar uppvägs inte av att Sverigedemokraterna (som ett relativt nytt parti) uppvisar svagt stöd bland regelbundna gudstjänstbesökare och starkare stöd bland mer sekulära väljare.

Religiositet betyder allt mindre inom politiken

Relationen mellan religion och partipreferenser har förändrats bland svenskarna under de senaste tre decennierna. En stor förändring rör svaret på kapitlets första preciserade frågeställning som visar att svenskarnas religiösa engagemang i form av gudstjänstbesök har minskat. Däremot visar svaret på kapitlets andra preciserade frågeställning inte på någon intern sekularisering då det religiösa engagemanget bland regelbundna gudstjänstbesökare i huvudsak är oförändrat. Den tredje preciserade frågeställningen handlar om svenskarnas partipreferenser i relation till gudstjänstbesök. Resultatet i detta kapitel visar att sambandet mellan svenskarnas gudstjänstbesök och partipreferenser har försvagats mellan 1988 och 2023.

Analysen i detta kapitel överensstämmer med såväl sekularisering (Hagevi, 2009) som dealignment (Dalton m.fl., 1984). Dels för att andelen religiöst engagerade minskar. Dels för att religiöst engagemang i allt mindre utsträckning påverkar svenska

väljares partipreferenser. Däremot finns inget som tyder på en intern sekularisering på individuell nivå bland personer som är regelbundna gudstjänstbesökare. Därför kan inte denna typ av intern sekularisering ligga bakom den religiösa dealignment som noterats i denna studie.

För främst Socialdemokraterna och Kristdemokraterna har stödet bland väljare som i olika omfattning besöker gudstjänster förändrats över tid på ett sätt som innebär att sambandet mellan religiöst engagemang och partipreferenser har blivit svagare. Längre var de regelbundna gudstjänstbesökarna en svag socialdemokratisk väljargrupp medan de var betydligt starkare bland mer sekulära väljare, speciellt de som aldrig besökte gudstjänst. Detta förhållande har de tre senaste valen förändrats till att det inte finns något samband mellan väljarnas gudstjänstbesök och stöd för Socialdemokraterna, utan att stödet är lika stort bland väljare som besöker gudstjänst regelbundet, sällan eller aldrig. Då Socialdemokraterna backat kraftigt i väljaropinionen under studiens undersökningsperiod har detta väljartapp helt och hållet skett bland de mer sekulära väljarna. Medan Socialdemokraterna sedan millennieskiftet fått ökat stöd bland regelbundna gudstjänstbesökare har partiet sedan 1990-talet i stället fått minskat stöd bland väljare som sällan eller aldrig besöker gudstjänst. Socialdemokraternas starkare ställning bland regelbundna gudstjänstbesökare tycks till största del bero på deras stöd bland den växande väljargruppen svenska muslimer. Eftersom Socialdemokraterna trots sitt väljartapp är Sveriges största parti har resultatet stor inverkan på den försvagade kopplingen mellan religion och parti bland svenska väljare.

Kristdemokraternas styrkebas har varit regelbundna gudstjänstbesökare där partiets stöd var avsevärt starkare än i mer sekulära väljargrupper. Kristdemokraternas stöd bland sina kärnväljare har försvagats. År 2023 fanns ingen nämnvärd skillnad i partiets stöd bland regelbundna gudstjänstbesökare och mer sekulära väljargrupper. Detta är också en viktig anledning till att religionsröstningen avtar i svensk politik.

När väljarnas gudstjänstbesök studeras är svenska populistpartiers starkaste väljargrupp de som aldrig idkar sådan religionsutövning. Detta gäller för Sverigedemokraterna liksom för det enda val där det nu insomnade Ny demokrati vann platser i riksdagen i början av 1990-talet. För dessa högerpopulistpartier finns ingen nämnvärd förändring över tid som kan förklara religionens minskande betydelse för väljarnas partipreferenser.

En viktig uppgift för kommande forskning är att undersöka vilka väljare som trots sitt religiösa engagemang väljer att sluta stödja de partier som tidigare varit starka i denna väljargrupp. Ytterligare en intressant fråga som behöver svar är varför religiös dealignment äger rum. Att religionens inflytande avtar inom politiken innebär inte att behovet av forskning om relationen mellan religion och politik avtar.

Referenser

- Aardal, B., & Oscarsson, H. (2023). Norway, Sweden, and Denmark: Christian democratic parties and religious voting. I J. R. Montero, P. Segatti & K. Calvo (Red.), *Religious voting in western democracies* (s. 525–548). Oxford University Press. <https://doi.org/10.1093/oso/9780198807858.003.0019>
- Brommesson, D. (2020). Kristdemokraterna och dess allt mindre religiösa väljare: Värderingar bland kristdemokratiska väljare 2010–2020. *Surveyjournalen*, 7(2), 66–75. <http://doi.org/10.15626/sj.20200706>
- Brommesson, D., & Friberg-Fernros, H. (2013). *Bortom den sekulära staten: Religion och politik i en postsekulär tid*. Studentlitteratur.
- Dalton, R. J. (2020). *Citizen politics: public opinion and political parties in advanced industrial democracies*. Sage/CQ Press.
- Dalton, R. J., Flanagan, S. C., & Beck, P. A. (Red.) (1984). *Electoral Change in Advanced Industrial Democracies: Realignment or Dealignment?* Princeton University Press.
- Davie, G. (2000). *Religion in modern Europe: A memory mutates*. Oxford University Press.
- Franklin, M., Mackie T., & Valen, H. (Red.) (1992). *Electoral change: Responses to evolving social and attitudinal structures in Western countries*. Cambridge University Press.
- Giddens, A. (1991). *Modernity and Self-Identity*. Stanford University Press.
- Hagevi, M. (2005). Evangelikaler i svensk och amerikansk politik. I M. Hagevi (Red.), *Religion och politik* (s. 134–162). Liber.
- Hagevi, M. (2009). *Politisk opinion och religiositet i Västra Götaland*. Sekel.
- Hagevi, M. (2012). Beyond Church and State: Private Religiosity and Post-Materialist Political Opinion among Individuals in Sweden. *Journal of Church and State*, 54(4), 499–525. <https://doi.org/10.1093/jcs/csr121>
- Hagevi, M. (2017). Partipreferenser bland svenska muslimer. *Surveyjournalen*, 4(2), 17–28. <https://doi.org/10.15626/sj.20170405>
- Hagevi, M. (2018). Religionsröstning i Sverige 1988–2018. *Surveyjournalen*, 5(1), 2–14. <https://doi.org/10.15626/sj.20180501>
- Hagevi, M. (2023). Förändrade partipreferenser: Trender bland gudstjänstbesökare och frikyrkoväljare. I F. Wenell (Red.), *Ett glödande arv: Väckelserörelse, omvändelse och demokrati* (s. 213–251). Libris.
- Halldorf, J. (2018). *Gud: återkomsten*. Libris.
- Holmberg, S., & Gilljam, M. (1987). *Väljare och val i Sverige*. Bonniers.
- Inglehart, R. (1977). *The silent revolution: Changing values and political styles among western publics*. Princeton University Press.
- Inglehart, R. (2021). *Religion's sudden decline: What's causing it, and what comes next*. Oxford University Press. <https://doi.org/10.1093/oso/9780197547045.001.0001>

- Johannesson, K. (2018). Vad menas med kyrkans sekularisering: En filosofisk inventering av tankefigurer och skilda begreppsdefinitioner. I T. Girmalm & M. Rosenius (Red.), *Inomkyrklig sekularisering* (s. 11–30). *Studia Theologica Practica Umensia* (2024-03-26: <https://umu.diva-portal.org/smash/get/diva2:1317143/FULLTEXT01.pdf>).
- Leege, D., & Kellstedt, L. (Red.) (1993). *Rediscovering the Religious Factor in American Politics*. M. E. Sharpe.
- Lipset, S. M., & Rokkan, S. (1967). Cleavage Structures, Party Systems, and Voter Alignments: An Introduction. I S. M. Lipset & S. Rokkan (Red.), *Party Systems and Voter Alignments* (s. 1–64). The Free Press.
- Möller, T. (2019). *Svensk politisk historia: Strid och samverkan under tvåhundra år*. Studentlitteratur.
- Norris, P., & Inglehart, R. (2012). *Sacred and Secular: Religion and Politics Worldwide*. Cambridge University Press. <https://doi.org/10.1017/CBO9780511894862>
- Oskarson, M. (2005). Social structure and party choice. I J Thomassen (Red.), *The European Voter: A comparative study of modern democracies* (s. 84–105). Oxford University Press. <https://doi.org/10.1093/0199273219.003.0004>
- Rose, R., & Urwin, D. (1969). Social Cohesion, Political Parties and Strains in Regimes. *Comparative Political Studies*, 2(1), 7–67. <https://doi.org/10.1177/001041406900200103>
- SOM-institutet (2024). *SOM-institutets kumulativa dataset för den nationella SOM-undersökningen 1986–2023 (v2024.1)*. SOM-institutet vid Göteborgs universitet.
- Sorgenfrei, S. (2019). ”Vi måste prata om Sverige som mångreligiöst land.” *Dagens Arena* (2024-03-19: <https://www.dagensarena.se/essa/vi-maste-prata-om-sverige-som-mangreligiost-land/>).

