

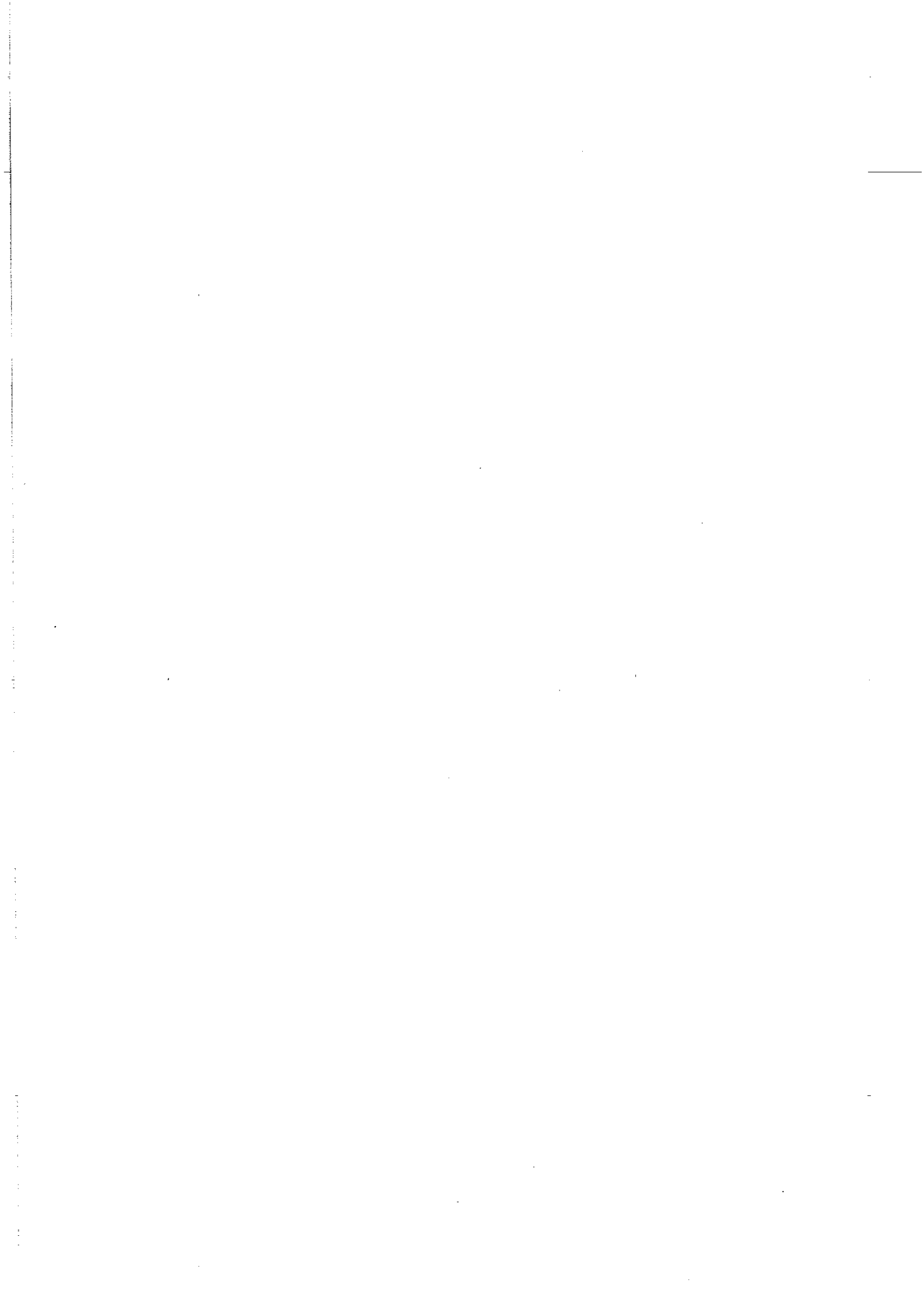
MEDIEBAROMETERN UNDER ÅTTIOTALET

Karin Björkqvist

ARBETSRAPPORT NR 56

1990

ISSN 0283-6696



FÖRORD

Dagspresskollegiet är ett forskningsprogram vid Avdelningen för masskommunikation, Göteborgs universitet. Programmet startade sin verksamhet 1979. Huvudsyftet med forskningen är att belysa den svenska dagspressens situation, särskilt dess förhållande till andra medier.

För att kunna svara på huvudfrågorna om förhållandet mellan dagspress och andra massmedier genomför Dagspresskollegiet årligen olika undersökningar. Inom programmet ryms både tillämpad forskning och grundforskning. Den tillämpade forskningen gäller i första hand studier om massmediernas räckvidd. Dessa studier belyser bland annat andelen regelbundna läsare, lyssnare, tittare samt intresse för olika typer av medieinnehåll.

Sedan Dagspresskollegiets start 1979 har det inom programmet genomförts två långsiktigt syftande studier av allmänhetens medievanor. Den ena har genomförts i samarbete med Sveriges Radios publik- och programforskningsavdelning (PUB) - den så kallade Mediebarometern. Den andra - den så kallade läsvanestudien - görs i Dagspresskollegiets egen regi.

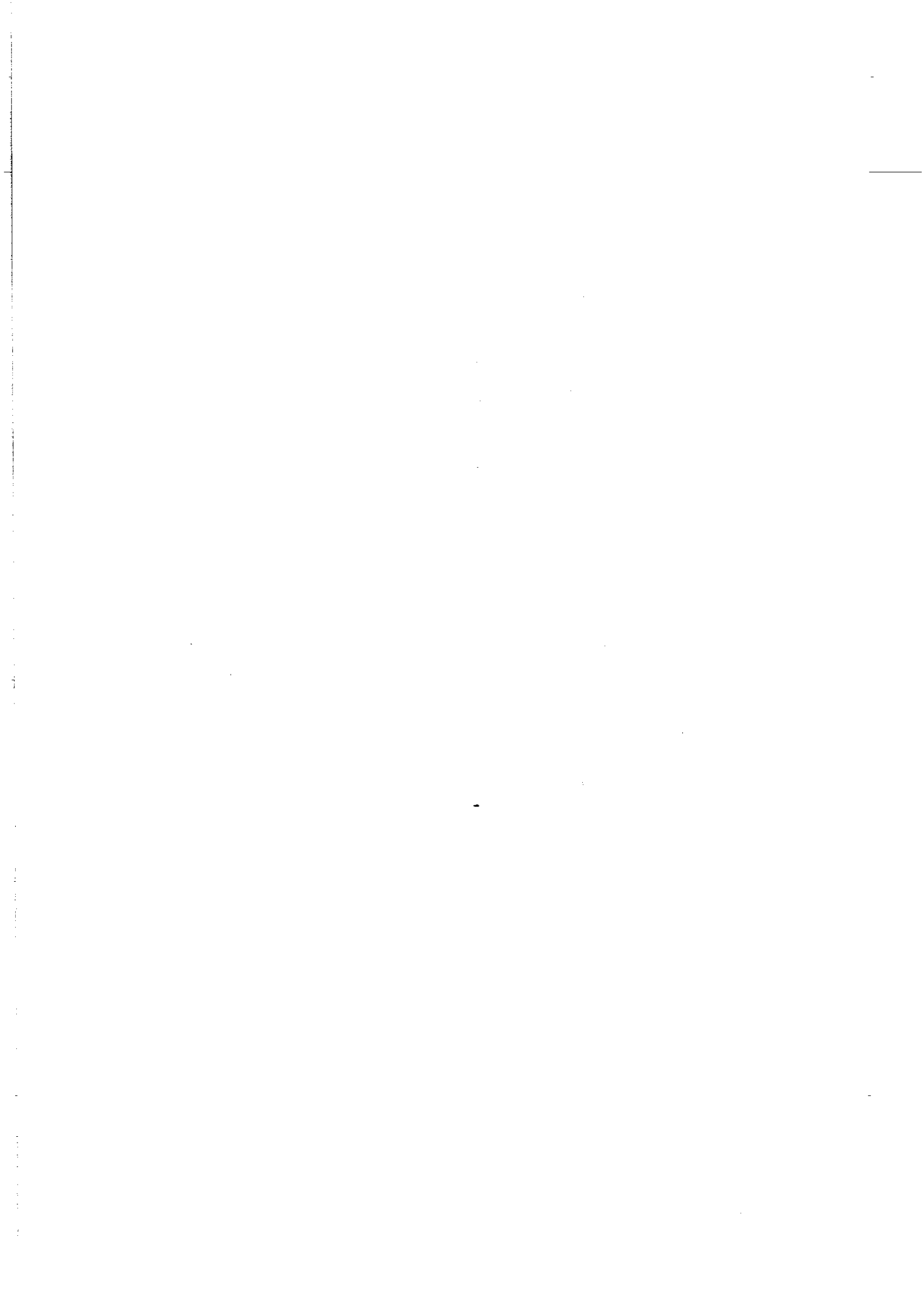
I föreliggande rapport presenteras resultaten från Mediebarometern 1989. Mediebarometern avser att belysa massmediernas räckvidd en genomsnittlig dag - det vill säga hur stor del av allmänheten som en genomsnittlig dag tar del av olika medier. År 1988/89 är den elfte datainsamlingen sedan starten 1979. I likhet med tidigare år redovisar Sveriges Radio/PUB en översiktlig tabellrapport (Nordström, 1989).

Dagspresskollegiets redovisning är inriktad på analyser av de allmänna trenderna i medieutvecklingen samt analyser om förhållandet mellan olika medier. Det bör i sammanhanget nämnas att Dagspresskollegiet i sin analys redovisar nio mätpunkter, medan PUB:s rapport omfattar tio. Förklaringen är att det 1985 gjordes två mediebarometrar - en på hösten och en för ett årsgenomsnitt 1985/1986. Dagspresskollegiet har nöjt sig med att redovisa en mätpunkt detta år.

Analysarbetet och uppläggningsen av föreliggande rapport har planerats och genomförts av undertecknad projektansvarig för Dagspresskollegiet i samarbete med forskningsassistent Karin Björkqvist. För den slutgiltiga utformningen av texten svarar Karin Björkqvist ensam.

Göteborg i april 1990

Lennart Weibull
Projektansvarig



INNEHÅLLSFÖRTECKNING

1	MEDIEBAROMETERN UNDER ÅTTIOTALET	2
	1.1 Bakgrund	2
	1.2 Mediebarometern 1989	2
	1.3 Metod	3
	1.4 Redovisning	4
2	MORGONPRESS	4
	2.1 Morgontidningsläsning en genomsnittlig dag	4
	2.2 Morgontidningsläsning olika veckodagar	6
	2.3 Morgontidningsläsning i olika grupper	7
	2.4 Flertidningsläsning	9
	2.5 Lästid för morgonpress	10
3	KVÄLLSPRESS	13
	3.1 Kvällspressläsning en genomsnittlig dag	13
	3.2 Kvällspressläsning olika veckodagar	14
	3.3 Kvällspressläsning i olika grupper	16
	3.4 Lästid - kvällspress	18
	3.5 Läsning av morgon- och kvällspress	19
4	POPULÄRPRESS	21
	4.1 Populärpressens spridning en genomsnittlig dag	21
	4.2 Populärpressspridning olika veckodagar	22
	4.3 Populärpressläsning i olika grupper	23
	4.4 Lästid för populärpress	25
5	TIDSKRIFTSLÄSNING	27
	5.1 Tidskriftspressens spridning	27
	5.2 Tidskriftsläsning olika veckodagar	28
	5.3 Tidskriftsläsning i olika grupper	29
	5.4 Lästid för tidskrifter	30
	5.5 Tidskrifts- och populärpressläsning	31
6	LJUDRADIO	33
	6.1 Ljudradiolyssnare totalt	33
	6.3 Radiolyssnandet i olika grupper	35
7	TV-TITTANDE	38
	7.1 TV-publiken en genomsnittlig dag	38
	7.2 TV-tittande olika veckodagar	39
	7.3 TV-tittande i olika grupper	40
	7.4 Tittartid i olika grupper	41
8	ÖVRIGA MEDIER	42
9	MEDIER I SAMSPEL	45
	9.1 Morgonpress - andra medier: en systematisk jämförelse	46
	9.2 Morgonpress - kombinationer med andra medier	47
	9.3 Morgonpress - andra medier i olika grupper	48
10	MEDIEKONSUMTION - EN STABIL SOCIAL VANA OCH FÖRVÄNTADE FUNKTIONER	51
	10.1 Medievanor	52
	10.2 Mediefunktioner	55
11	SAMMANFATTNING	57



1 MEDIEBAROMETERN UNDER ÅTTIOTALET

1.1 Bakgrund

Mediebarometern är en årlig undersökning som syftar till att belysa massmediekonsumtionens utveckling i Sverige. Undersökningen har sedan starten 1979, genomförts i samarbete mellan forskningsprojektet Dagspresskollegiet vid Avdelningen för masskommunikation, Göteborgs universitet och Sveriges Radios publik- och programforskning (PUB).

Huvudsyftet med Mediebarometern är att studera ett antal massmediers räckvidd en genomsnittlig dag. Ett slumpmässigt urval av Sveriges befolkning mellan 9-79 år telefonintervjuas. Frågorna gäller om de under gårdagen tog del av olika medier. Mediebarometern är i första hand inriktad på morgonpress, kvällspress, tidskrifter, populärpress, radio och TV. Utöver dessa undersöks också användningen av video, ljudkassetter, grammofonskivor och böcker.

Mediebarometern gör det dels möjligt att studera trender i massmedieanvändningen totalt sett, dels att belysa samspelet mellan olika medier ett enskilt år samt hur detta samspel förändras över tid.

Mediebarometern genomfördes till en början under en höstperiod varje år. År 1983 utökades perioden till att omfatta två veckor, i avsikt att skapa ett säkrare bedömningsunderlag vid analyser av resultaten ett enskilt år. Från starten 1979 har det diskuterats i vad mån det finns en inbyggd snedvridning i Mediebarometern, beroende på att den genomförs under en höstperiod. För att få klarhet i detta företogs 1981 provningar, vilka visade att tidpunkten spelar en obetydlig roll för dagspress, men att valet av undersökningsperiod har större betydelse för TV-konsumtionen (jfr Weibull, 1986 och Anshelm, 1988, 1989). Dessa tendenser var föga överraskande, eftersom vi vet att säsongvariationerna för TV-tittandet är relativt stora (Gahlin m fl, 1986).

Mot denna bakgrund genomförs Mediebarometern fr o m 1985/86 som en i huvudsak årsrepresentativ studie. De 14 undersökningsdagarna har spridits ut över året, med undantag för sommaren då inga intervjuer genomförs. De utvalda dagarna innefattar två dagar av varje veckodag dvs två måndagar, två tisdagar osv.

1.2 Mediebarometern 1989

Som ovan antytts har Mediebarometern vid ett antal tillfällen ändrat undersökningsperiod. Nedan redovisas en tablå över dessa de olika åren. Som framgår av tablå, har undersökningsperioden fram t o m 1984 varit koncentrerad till hösten. Därefter vidgades undersökningsperioden till att gälla hela året, med undantag för sommaren. I 1986/87 års Mediebarometer kortades undersökningsperioden något till att inte gälla april, maj och största delen av september. Därefter återgick man dock till en längre undersökningsperiod, för att fr o m detta år samla in data från den 13/1

till den 3/12. Det är, som ovan nämndes, svårt att avgöra i va mån dessa många byten av perioder kan påverka resultaten, man b dock ha detta i åtanke vid tolkningen av resultaten.

TABLÅ 1: UNDERSÖKNINGSPERIODER FÖR MEDIEBAROMETERN 1979-1989.

<u>ÅR:</u>	<u>PERIOD:</u>
1979	Hösten 1979
1980	"- 1980
1981	"- 1981
1982	"- 1982
1983	"- 1983
1984	"- 1984
1985/86	4/9-85 - 7/5-86
1986/87	26/9-86 - 21/3-87
1987/88	4/9-87 - 7/5-88
1988	13/1-88 - 3/12-88
1989	10/1-89 - 8/12-89

Mediebarometern 1989 avser mediernas räckvidd följande daga 10/1, 3/2, 5/2, 9/3, 10/4, 12/4, 20/5, 11/9, 11/10, 15/10, 23/1 28/11, 2/12 och 8/dec.

Som tidigare påpekats gäller från och med 1988 att man övergå till helårsstudier, det är dock så att sommaren fortfarande in används för datainsamling. Mellan den 20 maj och den 11 septemb har inga intervjuer genomförts. Före 1988 har emellertid undersö ningsperioden varit ännu mer koncentrerad till vinterhalvåret vilket tydligt framkommer ovan. Att sommaren uteslutes är följak ligen inget nytt. Med anledning av ändrade undersökningsperiod bör det påpekas att 1987/88 års och fjolårets Mediebaromet täcker en undersökningsperiod som delvis sammanfaller. Det faktum torde innebära att avvikelserna mellan dessa båda år bor med vissa undantag, vara marginella. Det är svårt att i övri bedöma vilka eventuella konsekvenser för resultaten som byten undersökningsperiod kan ha haft. Det är dock angeläget att detta i åtanke vid tolkningen av resultaten.

1.3 Metod

Mediebarometern 1989 omfattar 1429 personer i åldersintervallet 79 år. Undersökningen har i likhet med föregående år genomfö med hjälp av telefonintervjuer. Svarspersonerna fick besva frågor angående om och vilka olika medier de tagit del av un gårdagen (se bilaga 1).

Resultaten i Mediebarometern anger på så vis räckvidden för ol medier, dvs hur stor andel av allmänheten nås av olika medier genomsnittlig dag?.

Svarsfrekvensen i Mediebarometern är vanligen hög. Bortfallet har under de olika undersökningsperioderna varierat mellan 10 och 15 procent. Även årets Mediebarometer uppvisar en hög svarsfrekvens, 88 procent.

1.4 Redovisning

Mediebarometern syftar som ovan antydde till kartlägga massmediernas "räckvidd". Det något mer preciserade syftet är inriktat på två olika aspekter av massmediernas räckvidd. Varav det ena berör långsiktiga trender i massmediekonsumtionen och det andra syftet är inriktat på samspelet mellan olika medier. När det gäller de långsiktiga trenderna, studeras varje enskilt mediums utvecklings tendenser över tid. I analysen av mediernas samspel, ligger däremot tyngdpunkten av analysen på hur olika medier samverkar eller konkurrerar ett enskilt år.

Mot bakgrund av studiens syfte består föreliggande rapport av två delvis åtskilda delar. Där den första behandlar syftet att bedöma trender i massmediekonsumtionen över tid. Den andra delen är inriktad på det andra syftet; att kartlägga samspelet mellan olika medier, genom att studera hur människor konsumerar olika medier i förhållande till varandra.

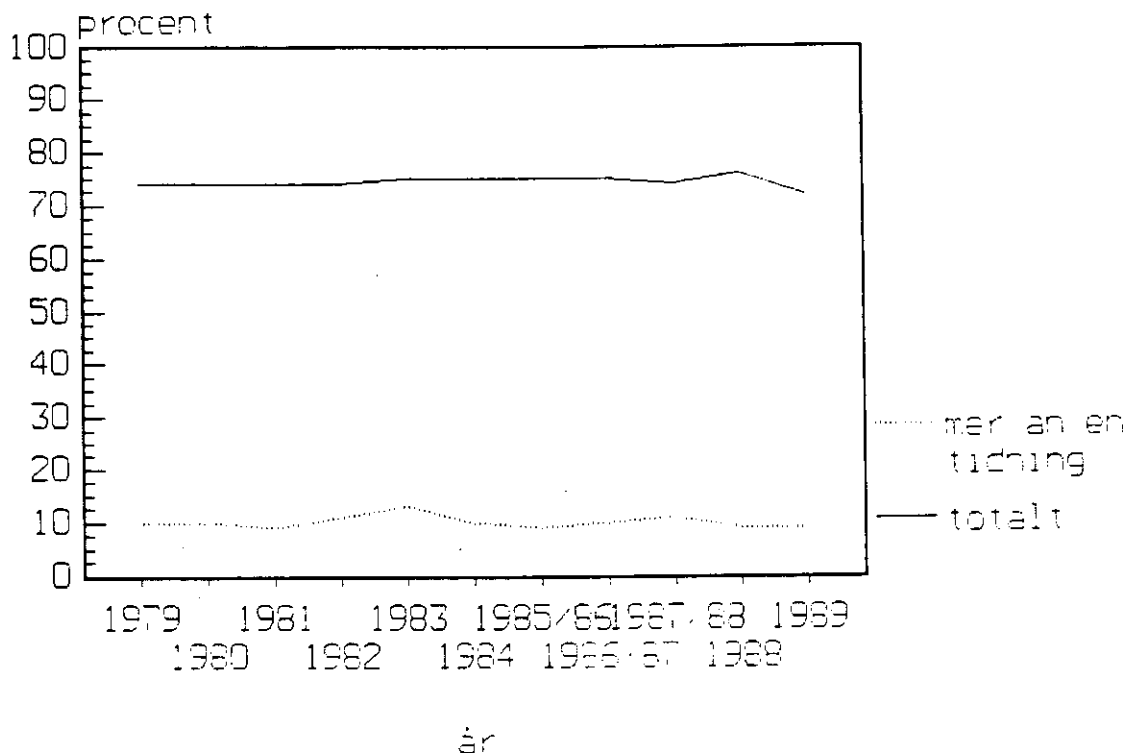
2 MORGONPRESS

2.1 Morgontidningsläsning en genomsnittlig dag

Andelen morgontidningsläsare en genomsnittlig dag, bland den svenska befolkningen har i varje mediebarometer varit omkring 75 procent. Andelen för 1989 är 72 procent. En något lägre siffra än man kan förvänta sig. Det är emellertid för tidigt att uttala sig om någon nedåtgående trend för morgontidningsläsningen. Man bör också, vid tolkningen av siffrorna, hålla i minnet att det alltid finns en felmarginal i resultaten. I detta fall ligger felmarginalen på ± 3 procentenheter.

Andelen som läser fler än en tidning har legat omkring 10 procent i samtliga mediebarometrar. I årets mediebarometer är andelen flertidningsläsare 9 procent, samma siffra kunde konstateras i fjolårets barometer.

FIGUR 1: MORGONPRESSLÄSNING 1979-1989 (procent)



Om vi ser till långsiktiga tendenser är slutsatsen att andelen som tar del av en morgontidning en genomsnittlig dag, är anmärkningsvärt stabil. Skillnaderna i andelarna morgontidningsläsare mellan åren 1979 och 1989 är trots allt marginella. När man ser till andelen som läser mer än en morgontidning en genomsnittlig dag, är också denna andel mycket stabil över tid.

Siffrorna kan jämföras med vad som framkommit i den samtidigt genomförda studien av allmänhetens läsvanor (Björkqvist 1990). Denna studie visar att andelen av allmänheten som läser minst en morgontidning åtminstone en gång i veckan uppgår till 91 procent. Andelen som läser en morgontidning minst sex gånger i veckan uppgår till 72 procent. Här avser andelarna den morgontidning som betraktas som sin huvudtidning.

Om vi använder Läsvanestudiens siffror för att beräkna räckvidd för en morgontidning en genomsnittlig dag, finner vi att räckvidden uppgår till 76 procent. Siffran är då beräknad på sju dagars givna tidningar. Tar vi hänsyn till att de flesta tidningar utkommer med endast sex nummer i veckan stiger räckvidden en genomsnittlig dag till ca 80 procent (Anshelm-Strid, 1989).

Vi kan nu jämföra Läsvanestudiens andel regelbundna läsare (80 procent), med motsvarande siffra för Mediebarometern (76 procent) inom samma åldersintervall - 15-70 år-. Likheterna i resultaten är förvånansvärt stora. Mot bakgrund av tidigare erfarenheter hade man förväntat att Läsvanestudiens siffror skulle ligga klart över Mediebarometerns. Läsvanestudien avser således om människor bru

läsa morgonpress, vilket vanligen anses leda till att läsningen överskattas. Jämförelsen ovan pekar dock på att avvikelserna är marginell mellan de två sätten att beräkna dagstidningsläsningen, vilket rimligen kan kunna tolkas som ett uttryck för hur stark den sociala vanan, att läsa dagspress är, hos den svenska allmänheten.

2.2 Morgontidningsläsning olika veckodagar

Ett stort antal morgontidningar utkommer inte på söndagar, vilket innebär att man i vissa geografiska regioner inte kan läsa en lokal morgontidning dagligen. Detta förhållande gör det särskilt angeläget att göra skillnad mellan olika veckodagar, när man studerar läsning av morgonpress.

TABELL 1: Andel morgontidningsläsare veckodagsvariation 1979-1989 i procent.

	VECKODAG:						
	Måndag	Tisdag	Onsdag	Torsdag	Fredag	Lördag	Söndag
1979	79	82	86	82	77	81	60
1980	82	78	82	78	84	80	59
1981	84	83	86	86	75	72	52
1982	87	84	81	84	82	72	56
1983	85	89	84	84	82	69	62
1984	86	89	82	83	76	72	56
1985/86	84	86	84	85	84	78	54
1986/87	87	78	85	84	88	77	55
1987/88	87	82	76	87	79	78	50
1988	86	85	83	87	82	77	55
1989	84	82	81	86	76	76	45

Anm: tabellens åldersintervall är 15-70 år

83 procent av allmänheten mellan 15-70 år läser minst en morgontidning en genomsnittlig vardag. Motsvarande siffra för söndagar är 45 procent. Andelen som läser en morgontidning en genomsnittlig söndag har minskat under 1980-talet. Samma tendens återfanns också för läsningen på lördagar fram till 1983 då trenden vändes för att öka något. Andelen läsare på lördagar har sedan 1985/86 legat på en stabil nivå omkring 77 procent. Vid tolkningen av resultaten bör det dock hållas i minnet att vissa fluktuationer över tid möjligen kan bero på att undersökningsperioderna ändrats.

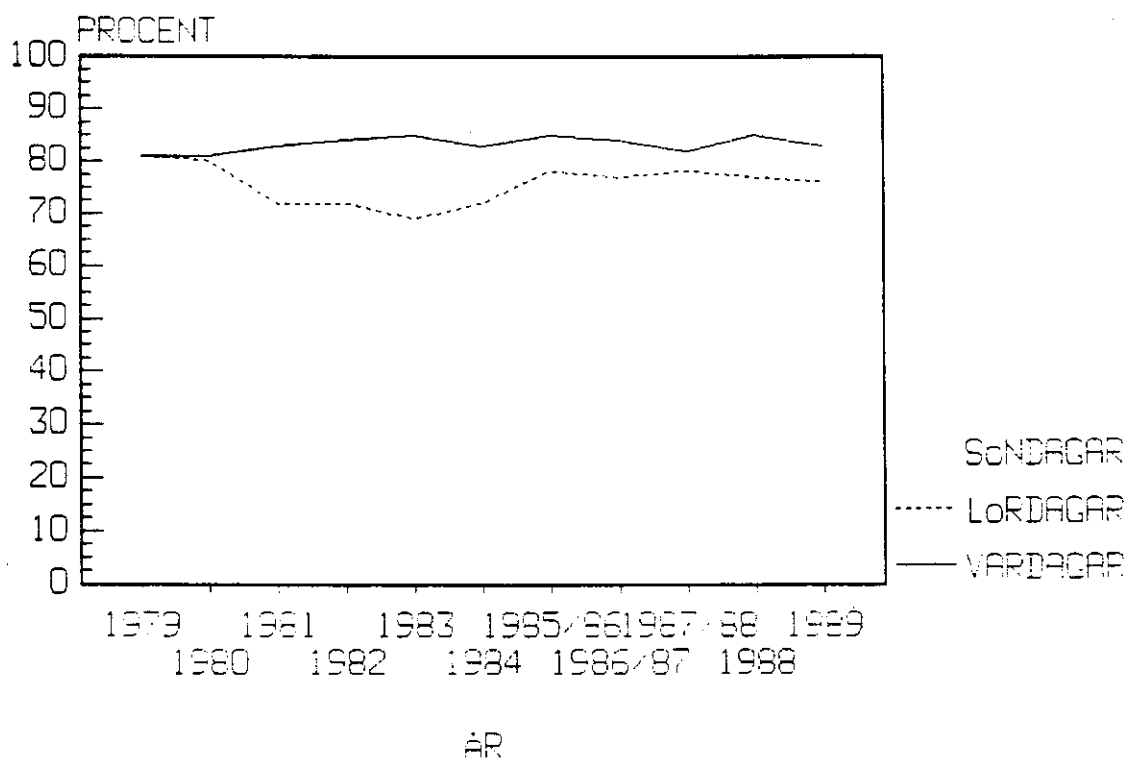
Fram till och med 1984 genomfördes intervjuerna under hösten, därefter har mediebarometern varit årsrepresentativ. Hösten är en period då läsningen av morgontidningen under veckosluten ligger förhållandevis lågt, vilket skulle innebära att tidigare års mediebarometrar kan ha underskattat morgontidningsläsningen under veckoslut. Denna underskattning torde ha upphört i och med den övergång till årsrepresentativa studier som ägde rum 1985/86, något som i så fall delvis skulle förklara ökningen av morgontid-

ningsläsningen under lördagar i samband med övergången. Läsning på söndagar visar under motsvarande period en svag minskning. studerade förändringarna mellan olika år en enskild dag bör emellertid tolkas försiktigt eftersom antalet svars personer varje enskild dag är begränsat till ca 200 personer per dag - och det i går endast två veckodagar av samma slag varje år.

Beräknar man utvecklingstendenserna genom att skapa medelvärden för de fem första (1979-83) respektive sex sista undersökning åren (1984-89), finner man att andelen regelbundna morgontidningsläsare ökat något samtliga veckodagar utom söndag.

För att med större säkerhet kunna analysera de tendenser som framkommit i tabell 1, redovisas i figur 2 vardagarna sammanslagna mot läsningen på lördagar och söndagar över tid.

FIGUR 2: MORGONPRESSLÄSNING OLIKA VECKODAGAR 1979-1989.



Andelen läsare är av naturliga skäl genomgående störst på vardagar och näst störst på lördagar. Dessa tendenser får betraktas som entydiga. I övrigt antyds en nedgång för söndagsläsningen under hela åttiotalet.

2.3 Morgontidningsläsning i olika grupper

Vi vet av erfarenheter från tidigare studier att morgonpressläsning är bunden till olika faktorer, exempelvis sociala vanor, disponibel tid (se Anshelm, 1989 och Anshelm-Strid, 1989). Morgonpressläsning är bunden till olika faktorer, exempelvis sociala vanor, disponibel tid (se Anshelm, 1989 och Anshelm-Strid, 1989).

tidningsläsningen i olika grupper följer i stort sett samma mönster under hela åttiotalet.

TABELL 2: Andelen morgontidningsläsare inom olika grupper 1979-1989 i procent

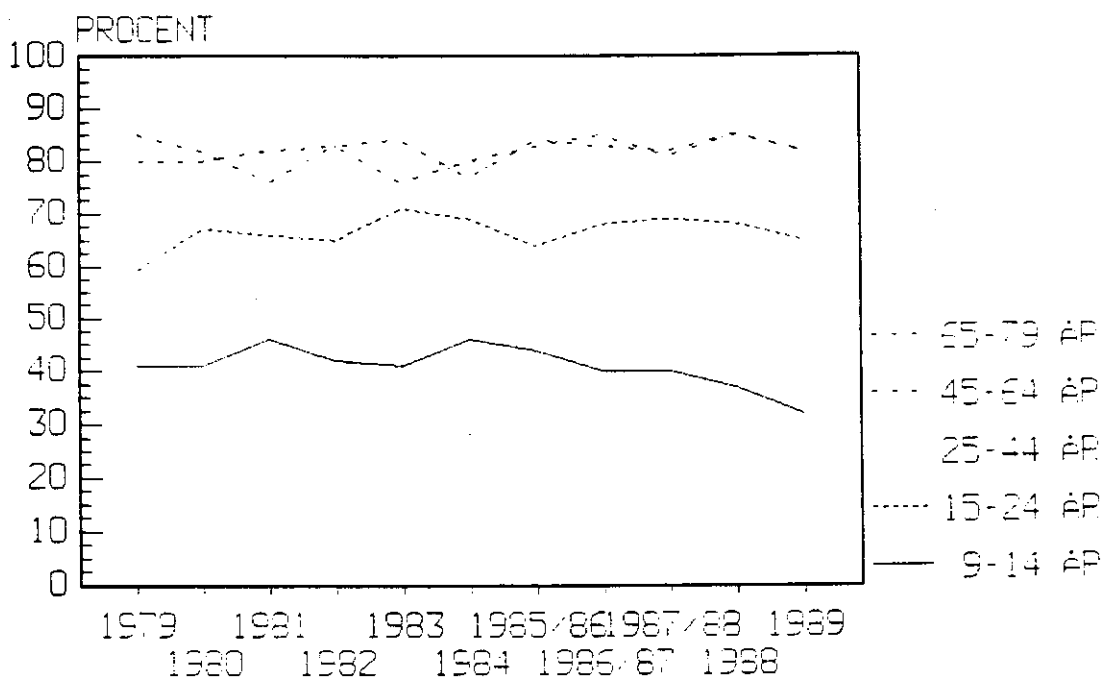
	Tot	Kön		Ålder					Utbildning		
		M	K	9-14	15-24	25-44	45-64	65-79	Låg	Mellan	Hög
1979	74	77	71	41	59	80	85	80	75	77	78
1980	74	73	75	41	67	78	82	80	75	79	78
1981	74	74	73	46	66	80	76	82	73	78	88
1982	74	75	73	42	65	79	83	83	76	79	82
1983	75	75	75	41	71	80	84	76	77	77	88
1984	75	72	75	46	69	79	77	80	75	78	79
1985/86	75	76	74	44	64	79	84	83	76	78	86
1986/87	75	77	73	40	68	80	83	85	79	78	83
1987/88	74	75	72	40	69	76	82	81	77	76	81
1988	76	76	76	37	68	78	85	85	78	79	84
1989	72	71	74	32	65	76	82	82	77	71	86

Yngre läser mindre än äldre människor och högutbildade läser mer än lågutbildade. Den allra yngsta gruppen som inte ingår i Mediebarometern har 12 procent dagstidningsläsare en genomsnittlig dag (Filipson, 1987). Skillnaderna i de olika gruppernas läsning kan, som ovan antydde, kopplas till sociala vanemönster. Yngre människor tenderar att vara mindre vanemässiga i sitt mediebeteende. De byter exempelvis morgonpress oftare och har i mindre utsträckning arbetat in ett vanemönster i sin mediekonsumtion. Äldre personer har i allmänhet ett mycket mer vanemässigt förhållningssätt till varje enskilt medium (se Weibull, 1983 och Anshelm-Strid, 1989).

I sammanhanget kan det vara intressant att konstatera att det är män, yngre personer samt mellanutbildade som till stor del ligger bakom den något lägre totalsiffran (72 procent) för morgontidningsläsning 1989.

En viktig faktor för att man skall ta del av olika massmedier är disponibel tid. De äldre har normalt mer tid att avsätta för medierna, vilket innebär att medierna inte behöver konkurrera med så många andra typer av sysselsättning. För att närmare studera hur de åldersgruppernas morgontidningsläsning utvecklats redovisas detta enskilt i figur 3.

FIGUR 3: MORGONPRESSLÄSNING I OLIKA ÅLDRAR 1979-1989 (procent)



AP

Barnen (9-14 år) visar en något minskande tendens, vilken kan tänkas uttrycka en ökande konkurrens från andra medier. Ungdomarna visar upp ett något annorlunda mönster. Andelen morgontidningsläsande ungdomar var som störst 1983, hade därefter en stegvis minskning t o m 1985/86. Det påföljande året kunde en svag ökning konstateras, som låg stabil kring 69 procent. Årets undersökning pekar återigen på en viss nedgång bland ungdomarna. De två åldersgrupperna mellan 25-64 år, visar upp en mycket stabil andelen läsare. Andelen av de äldsta som läser en morgontidning en genomsnittlig dag ökade fram till 1982, för att tydligt minska 1983. Därefter har andelen läsare kontinuerligt ökat. Det bör återigen påpekas att tendenserna bör tolkas försiktigt eftersom både svarssvaren i de olika åldersgrupperna och avvikelserna är relativt små.

Jämför man dessa tendenser med motsvarande utveckling i Läsvaneundersökningen, finner man stora likheter. Differenserna mellan de yngre och de äldres morgontidningsläsning är dock större i läsvaneundersökningen än i Mediebarometern (jfr Anshelm-Strid, 1989). Den sannolika förklaringen till detta ligger i att Läsvaneundersökningen kan sägas uttrycka ett intresse för att läsa snarare än den faktiska läsningsmängden. Detta intresse är ofta större bland de äldre.

2.4 Flertidningsläsning

Andelen av allmänheten som läser mer än en morgontidning en genomsnittlig dag har under perioden 1979-1988 legat på ca 10 procent, så även detta år (se figur 1).

TABELL 3: Morgontidningsläsning - andel som läser två eller fler tidningar 1979-1989 i procent.

	Tot	Kön		Ålder					Utbildning		
		M	K	9-14	15-24	25-44	45-64	65-79	Låg	Mellan	Hög
1979	10	15	6	4	7	14	12	8	6	14	24
1980	10	13	8	-	6	14	13	9	9	10	22
1981	9	12	6	-	6	11	13	10	6	11	22
1982	11	14	9	-	5	14	16	17	10	12	23
1983	13	16	10	1	11	16	15	12	12	13	23
1984	10	12	8	3	10	11	11	11	9	12	13
1985/86	9	11	5	-	8	9	10	9	7	8	19
1986/87	10	11	10	3	4	10	17	12	9	11	16
1987/88	11	12	9	2	6	13	13	12	9	11	20
1988	9	9	9	-	5	10	12	13	8	10	16
1989	9	11	8	2	6	10	13	8	4	10	18

Flertidningsläsning förekommer främst bland äldre och högutbildade. Andelen flertidningsläsare bland högutbildade har dock minskat något sedan 1979. Den genomsnittliga andelen för 1979-83 var ca 23 procent, medan motsvarande andel 1984-89 bara uppgår till ca 17 procent. Denna nedgång avspeglar sig även i minskningen av den överspridda storstadspressen under samma period (jfr Strid-Weibull, 1988).

Huvudintrycket är emellertid att andelen flertidningsläsare har legat på en stabil nivå i samtliga grupper under åttiotalet. Några tydliga tendenser framkommer inte i någon grupp. Jämfört med 1985/86 års resultat ökade de två äldsta åldersgruppernas andel ökat något. Denna trend har bland de äldre vänts till en svag minskning 1989. Även här bör det påpekas att resultaten bör tolkas med försiktighet eftersom antalet svars personer inom respektive åldersgrupp begränsar sig till ca 200.

Flertidningsläsningen är vanligare måndag-fredag än under veckosluten, vilket till stor del kan förklaras med att en stor andel av "dubbelläsningen" är knuten till arbetsplatsen (Reimer-Weibull, 1985 och Anshelm-Strid, 1989).

2.5 Lästid för morgonpress

I Mediebarometern ställs även frågor om hur lång tid människor läser sin morgontidning. I frågan delas tiden in i relativt breda kategorier. Frågan ger dock möjlighet att beräkna den genomsnittliga lästiden. Den kan sedan jämföras mellan olika år.

Den genomsnittliga lästiden bland läsarna uppgår 1989 till 31 minuter. Under åttiotalet har den genomsnittliga lästiden pendlat mellan 30 och 33 minuter. När det gäller lästiden stämmer Mediebarometerens siffror väl överens med Läsvanestudiens siffror.

Båda studierna noterade en ökning av lästiden 1985 och en svag minskning efter 1986. Denna minskning sammanfaller också med kvällspressens ökande andel läsare efter 1986.

Män läser genomgående något längre tid än kvinnor. Äldre män och kvinnor ägnar klart mer tid åt tidningen än yngre. Låg- och högt utbildade läser längre tid än mellanutbildade. I likhet med den totala läsningen, avspeglar dessa resultat de sociala vanemönstren som dominerar respektive grupp. Tendenserna återkommer samtliga år, vilket kan ses som ett stöd åt antagandet om den sociala vanans betydelse för morgonpressläsningen.

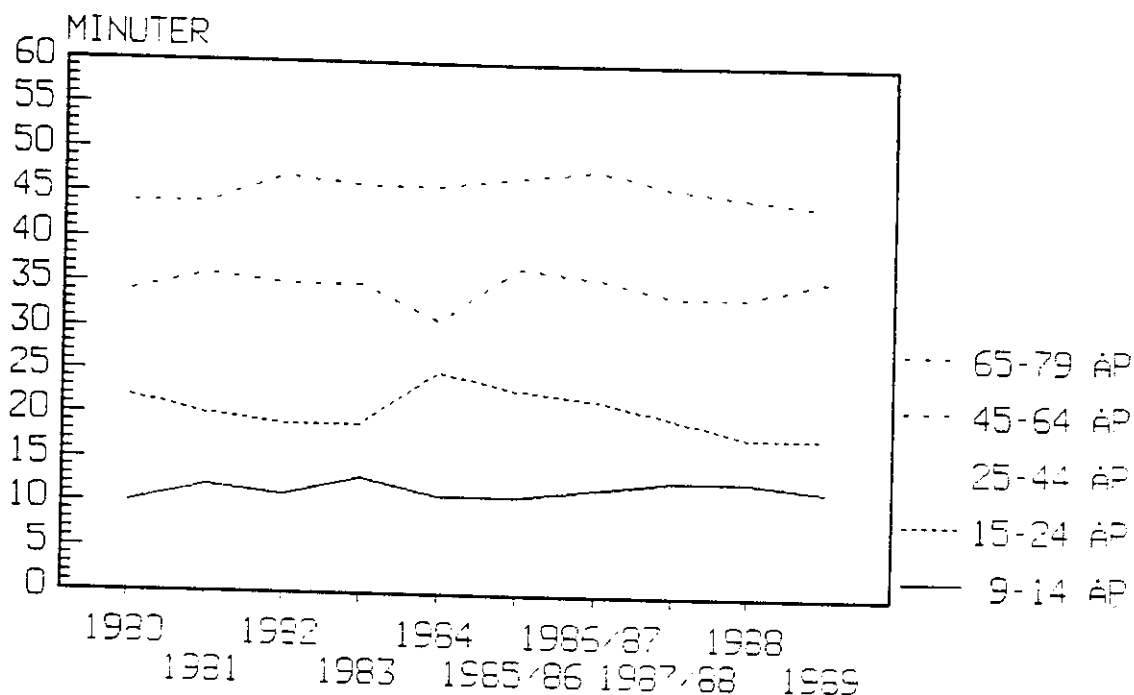
TABELL 4: Genomsnittstid för morgontidningsläsning 1980-1989
(bland läsare i min.)

	Tot	Kön		Ålder					Utbildning		
		M	K	9-14	15-24	25-44	45-64	65-79	Låg	Mellan	Hög
1980	32	33	30	10	22	31	34	44	33	31	38
1981	31	34	28	12	20	30	36	44	32	29	38
1982	31	34	28	11	19	29	35	47	33	30	34
1983	32	33	30	13	19	31	35	46	33	28	36
1984	30	32	27	11	25	28	31	46	32	29	33
1985/86	33	35	30	11	23	30	37	47	35	31	37
1986/87	32	33	31	12	22	30	36	48	35	29	38
1987/88	31	33	28	13	20	29	34	46	32	31	34
1988	30	32	29	13	18	27	34	45	32	28	33
1989	31	32	30	12	18	28	36	44	32	30	35

Anm: Fr o m 1985/86 har underlaget för beräkning av lästiden justerats något, vilket kan ha inneburit en svag underskattning av lästiden.

Figur 4 redovisar genomsnittstiden i olika åldersgrupper. Något tillspetsat uttrycker figur 4 följande; Ju äldre man är desto längre tid läser man morgonpress en genomsnittlig dag.

FIGUR 4: LÄSTID MORGONPRESS I OLIKA ÅLDRAR 1979-1989 (minuter bland läsare).



Den äldsta- och den mellersta åldersgruppen uppvisar en påfallande stabilitet genom åren. Bland ungdomar (15-24 år) och medelålders (45-64 år) har dock den genomsnittliga lästiden pendlat något från år till år. Båda dessa grupper uppvisar dessutom en svagt minskande lästid under andra hälften av åttiotalet.

*

*

*

Morgontidningsläsningen ligger på något lägre nivå 1989 än den gjort varje år sedan 1979. Siffran bör dock tolkas försiktigt eftersom plötsliga fluktationer i denna form av statistik kan vara ett resultat av ett skevt urval. Felmarginalen ligger i detta fall på ± 2.5 procent, med en säkerhetsnivå på 95 procent. Det har trots allt konstaterats att det finns en svag minskning av andelen läsare i den yngsta åldersgruppen. Denna minskning kan ha ett visst samband med yngre personers ökande konsumtion av andra medier (se kap 8). Detta kan innebära att tidningsläsningen får lägre prioritet hos de yngre. I motsvarande grad har andelen läsare bland de äldsta ökat något. Differenserna mellan yngre och äldre har följaktligen ökat. Andelen flertidningsläsare är också stabil. Högutbildade och ungdomar (15-24 år) har dock haft en minskande andel flertidningsläsare. Den genomsnittliga lästiden är stabil över tid. Vissa åldersgrupper visar dock relativt tydliga tendenser. Ungdomarna (15-24 år) tenderar att minska sin lästid trots att andelen läsare är stabil, vilket kan vara ett tecken på att konkurrensen från andra medier har inneburit att de valt att avsätta mindre tid åt morgonpress, utan att minska regelbundenheten i sin läsning.

Siffrorna ligger totalt sett oväntat högt i jämförelse med de finurliga läsvanestudier (jfr Anshelm-Strid, 1989). Möjligen kan dessa likheter förklaras med att den sociala vanan att läsa en morgontidning är så stark att de eventuella skillnaderna jämnt ut. Förhållandet mellan läsvana och daglig läsning är dock mer komplicerat än så här. Det krävs emellertid en väsentligt grundligare analys för att få ett grepp om förhållandet mellan läsvanor och daglig läsning. En sådan analys är under arbete inom ramen för Dagspresskollegiet.

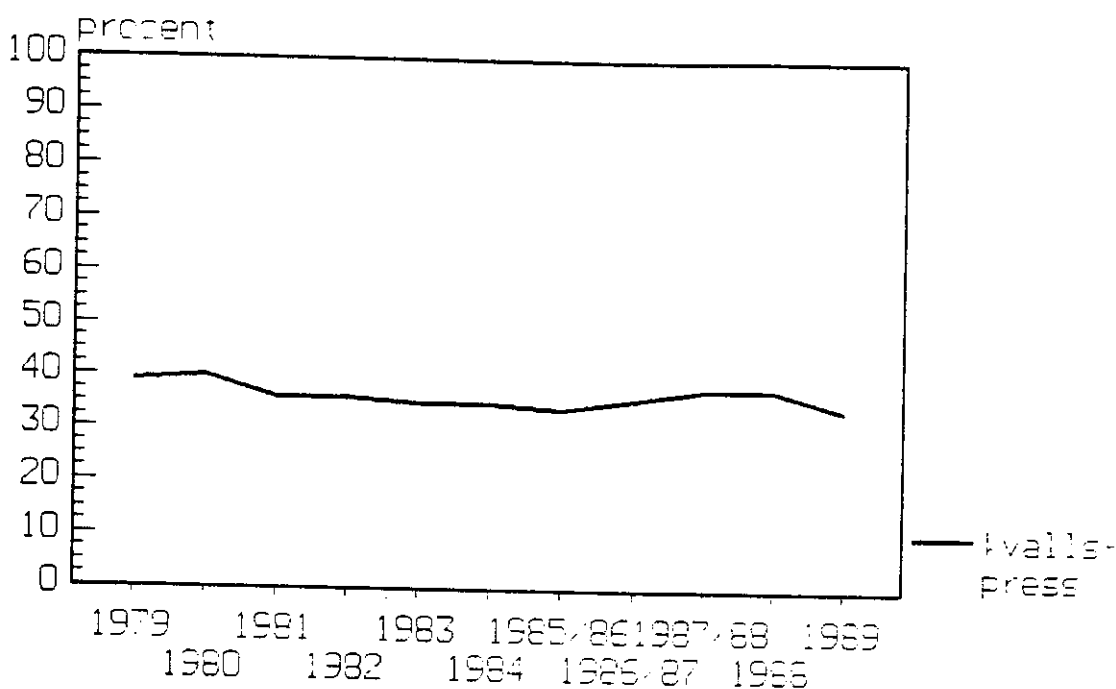
3 KVÄLLSPRESS

3.1 Kvällspressläsning en genomsnittlig dag

Efter att ha haft en upplagemässig minskning under första halvåret av 1980-talet, har kvällspressförsäljningen ökat under senare år. Upplageökningen har med en viss fördröjning, slagit igenom på den faktiska läsningen (Strid-Weibull, 1988 och Anshelm, 1989). Figur 5 visar utvecklingen av kvällspressens räckvidd under 1980-talet.

Andelen av allmänheten som en genomsnittlig dag uppger sig läsa en kvällstidning uppgick år 1988 till 38 procent, vilket var en ökning med två procent jämfört med 1986/87 och fyra procent jämfört med 1985/86 års Mediebarometer. År 1989 har andelen återigen sjunkit till en nivå jämförbar med 1985/1986 års mediebarometer. När det gäller tolkningen av plötsliga nedgångar bör man dock hålla i minnet att man i detta fall kan räkna med en felmarginal på omkring 2.5 procentenheter upp eller ned. Det är således osäkert om minskningen är ett resultat av en faktiskt nedgång eller om det finns en inbyggd skevhet i urvalet.

FIGUR 5: KVÄLLSPRESSLÄSNING 1979-1989 (procent)



Anm: Upplagekurvan visar antalet sålda exemplar per 100 invånare och är hämtad ur MedieSverige 1988 (Strid-Weibull, 1988).

Den svaga nedgången i kvällspressläsningen från 1980-talets första hälft, bröts och vändes 1986/87 till en uppgång. Det torde vara upplageökningen som här visar sig i form av ökat läsande. Resultatet från årets undersökning pekar mot en stagnation när det gäller andelen som regelbundet tar del av kvällspressen. Detta bekräftas i de tydliga likheterna mellan de båda kurvorna i figur 5. Differenserna mellan åren är dock marginella, vilket innebär att resultaten bör tolkas försiktigt.

3.2 Kvällspressläsning olika veckodagar

Andelen kvällspressläsare är, till skillnad från andelen morgonpressläsare, högre under veckoslutet. Årets siffror visar ingen entydighet på denna punkt även om söndag är den dag då flest människor läser en kvällstidning, vilket är naturligt eftersom vi vet att kvällspressen ofta används som en ersättare till den lokala morgontidningen på söndagar. Den genomsnittliga andelen kvällspressläsare på vardagar är 36 procent, att jämföra med 43 procent för söndag.

TABELL 5: Andel kvällstidningsläsare olika veckodagar 1979-1989 (procent).

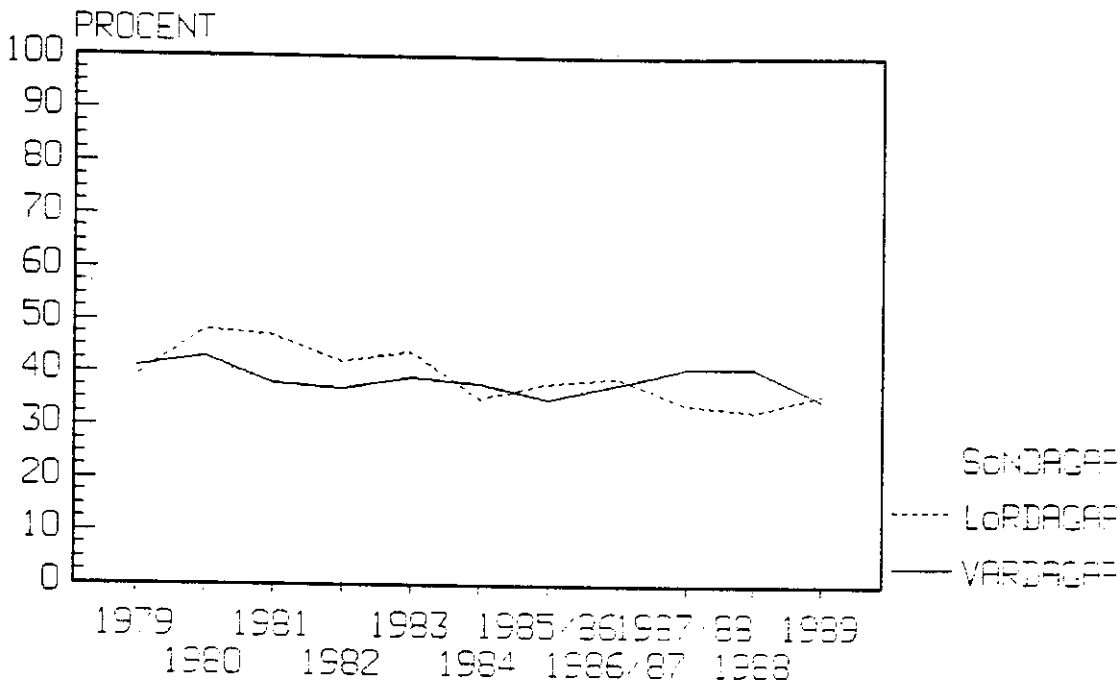
Veckodag:	Måndag	Tisdag	Onsdag	Torsdag	Fredag	Lördag	Sönda
1979	42	47	39	36	40	39	52
1980	47	38	40	42	45	48	42
1981	40	33	36	40	41	47	38
1982	37	28	35	47	38	42	48
1983	35	37	30	50	43	44	38
1984	36	43	35	37	37	35	50
1985/86	36	35	38	34	33	38	40
1986/87	32	41	40	37	36	39	44
1987/88	38	44	43	40	42	34	54
1988	43	43	41	42	35	33	48
1989	36	31	39	35	33	36	43

Anm: Tabellen avser åldersintervallet 15-70 år

Jämför man vardagssiffrorna för kvällspress med motsvarande sifror i Orvesto-89, finner man att resultaten i Orvesto anger klart högre andel kvällspressläsare än Mediebarometern (45%). Den procentuella skillnad är inte oväntad eftersom Orvestounde sökningen bygger på frågor som handlar om läsning av ett ant nummer en viss tidsperiod och Mediebarometern redovisar läsning en genomsnittlig dag. Å andra sidan visar kapitel 1 mycket s skillnader, när det gäller läsvana och genomsnittlig läsning f morgonpress. Möjligen kan avvikelserna förklaras med att en stor d av kvällspressläsningen är sporadisk, vilket gör den svårare a uppskatta för en svarsperson. Detta förhållande kan i sin tur le till en viss överskattning av läsningen.

I likhet med tidigare redovisningar av läsning enskilda veckodag bör resultaten tolkas med försiktighet p g a det begränsade a talet svarspersoner. För att få ökad säkerhet i jämförelsen kan man istället dela upp åren i ett femårs- och ett sexårsintervall och utifrån dessa göra jämförelser för varje veckodag. Man finn då att minskningen av andelen läsare är störst på måndagar c minst mitt i veckan. Ett annat sätt att skapa ett bättre underl till analysen är att dela in veckan i vardagar, lördagar och sö dagar, en sådan analys redovisas i figur 6.

FIGUR 6: KVÄLLSPRESSLÄSNING OLIKA VECKODAGAR 1979-1989.



Vardagsläsningen följer i stort samma tendens som för kvällspressläsningen totalt sett (se figur 5). När det gäller helgläsningen framträder inga entydiga tendenser. Läsnings av kvällspress på lördagar pekar mot en långsiktig nedgång, med vissa mindre avbrott. Söndagsläsningen uppvisar en slående instabilitet. Detta kan vara en avspeglning av utbudet, då vi vet att kvällspressen bitvis satsat stora resurser på att öka konsumtionen genom olika teman och bilagor.

En faktor som kan ha haft betydelse för den minskande lördagsläsningen, är att ett antal morgontidningar, under 1980-talet börjat utkomma även på lördagar. Detta kan ha inneburit att kvällspressen förlorat sin funktion som ersättare för morgontidningen på lördagar.

3.3 Kvällspressläsning i olika grupper

Kvällspressläsningen en genomsnittlig dag varierar med hänsyn till kön och ålder. Det är främst män och människor mellan 15-64 år som har något större läsarandelar än andra grupper. Mönstret har varit i stort sett detsamma sedan 1979.

I årets Mediebarometer återkommer mönstret från föregående år. Män läser mer än kvinnor, personer mellan 15-64 år läser mer än andra åldersgrupper och mellanutbildade läser mer än personer med låg- respektive hög utbildning. Differenserna mellan olika grupper är ungefär desamma varje år.

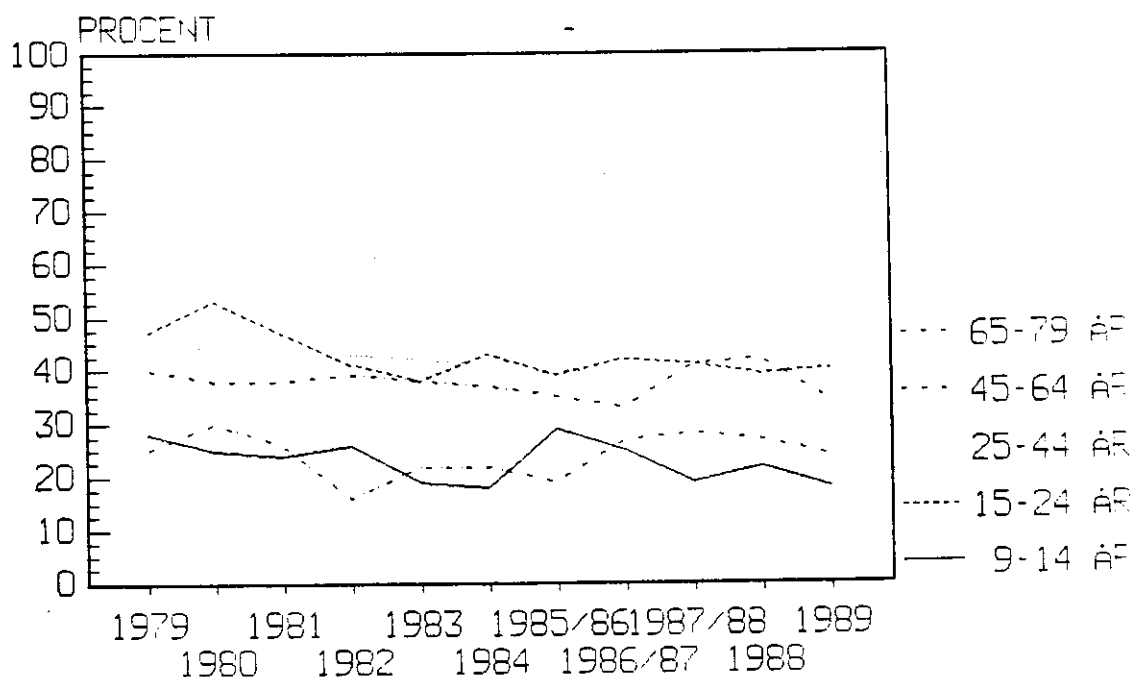
Det är främst kvinnor, den allra yngsta gruppen samt lågutbildad som ligger bakom den nedgång som konstaterats i årets Mediebarometer. I en jämförelse med den tidigare redovisade nedgången morgonpressläsning kan det sägas att det inte är samma grupper som ligger bakom nedgången i kvällstidningsläsning. Det talar på ett sätt för säkerheten i resultaten och mot en inbyggd snedvridning urvalet.

TABELL 6: Andel kvällstidningsläsare inom olika grupper 1979-1989 i procent.

	Tot	Kön		Ålder					Utbildning		
		M	K	9-14	15-24	25-44	45-64	65-79	Låg	Mellan	Hög
1979	39	44	35	28	47	45	40	25	39	44	40
1980	40	46	34	25	53	44	38	30	39	46	41
1981	36	41	32	24	47	39	38	26	38	48	24
1982	36	38	34	26	41	43	39	16	35	47	29
1983	35	39	31	19	38	42	38	22	35	42	34
1984	35	38	32	18	43	41	37	22	37	40	32
1985/86	34	39	29	29	39	39	35	19	32	41	31
1986/87	36	40	31	25	42	41	33	27	35	40	37
1987/88	38	40	36	19	41	45	41	28	37	46	38
1988	38	40	35	22	39	43	42	27	37	45	35
1989	34	39	29	18	40	40	34	24	33	39	34

För att ytterligare belysa utvecklingstendenserna i de olika åldersgrupperna redovisas figur 7 med grupperna åtskilda.

FIGUR 7: KVÄLLSPRESSLÄSNING I OLIKA ÅLDRAR 1979-1989.



Huvudintrycket är att utvecklingstendenserna i samtliga åldersgrupper, i grova drag följer den totala utvecklingen för kvällspressen. Mer anmärkningsvärt är att det ökande kvällspressläsandet i slutet av 1980-talet, som tydligt framkommer, nästa uteslutande utgörs av en ökning i kvällspressläsandet bland de två äldsta grupperna. Den yngsta gruppen har t o m minskat sin läsning under motsvarande tid.

3.4 Lästid - kvällspress

Lästiden för kvällspress har undersökts på samma sätt som för morgonpress. Den genomsnittliga lästiden har sedan 1980 varit stabil. Den genomsnittliga lästiden 1989 uppgår till 26 minuter, vilket är den lägsta siffra som kunnat noteras under 1980-talet.

Förklaringen till minskningen kan delvis sökas i att den äldsta åldersgruppen, som också har mer tid att ägna sig åt en kvällstidning, i lägre utsträckning tar del av kvällspress 1989. En annan möjlig förklaring till den genomsnittligt minskade lästiden för både kvälls- och morgonpress är att detta skulle kunna vara ett tecken på att människor prioriterar annorlunda, eller att konkurrensen från andra aktiviteter har ökat. Detta kan ha inneburit att man har tvingats avsätta mindre tid för varje enskilt medium, utan att man slutar att ta del av något av de olika medierna. Tanken skulle kunna uttryckas på följande vis; den totala medietiden för varje enskild människa är konstant, men mångfalden i konsumtionen under denna medietid har ökat. Mänskors "mediedag" har fått en alltmer varierad sammansättning. I sammanhanget bör återigen påpekas att, tendensernas svaghet innebär att tolkningarna måste göras med stor försiktighet och att framtiden får utvisa om de ovan anförda resonemangen har tillräckligt empiriskt stöd.

TABELL 7: Genomsnittlig lästid - kvällstidningsläsare 1980-1989 i minuter.

	Tot	Kön		Ålder					Utbildning		
		M	K	9-14	15-24	25-44	45-64	65-79	Låg	Mellan	Hög
1980	29	32	25	14	24	30	32	38	34	25	28
1981	30	32	27	21	22	30	33	46	33	28	32
1982	27	30	25	15	21	26	36	46	33	25	27
1983	29	30	27	12	24	29	32	36	30	30	28
1985/86	30	33	26	12	22	30	37	42	35	30	27
1986/87	29	32	25	13	24	31	32	36	34	28	26
1987/88	29	31	26	15	23	27	34	37	32	27	28
1988	29	31	27	12	24	30	31	38	33	28	27
1989	26	29	22	12	20	25	30	34	30	25	25

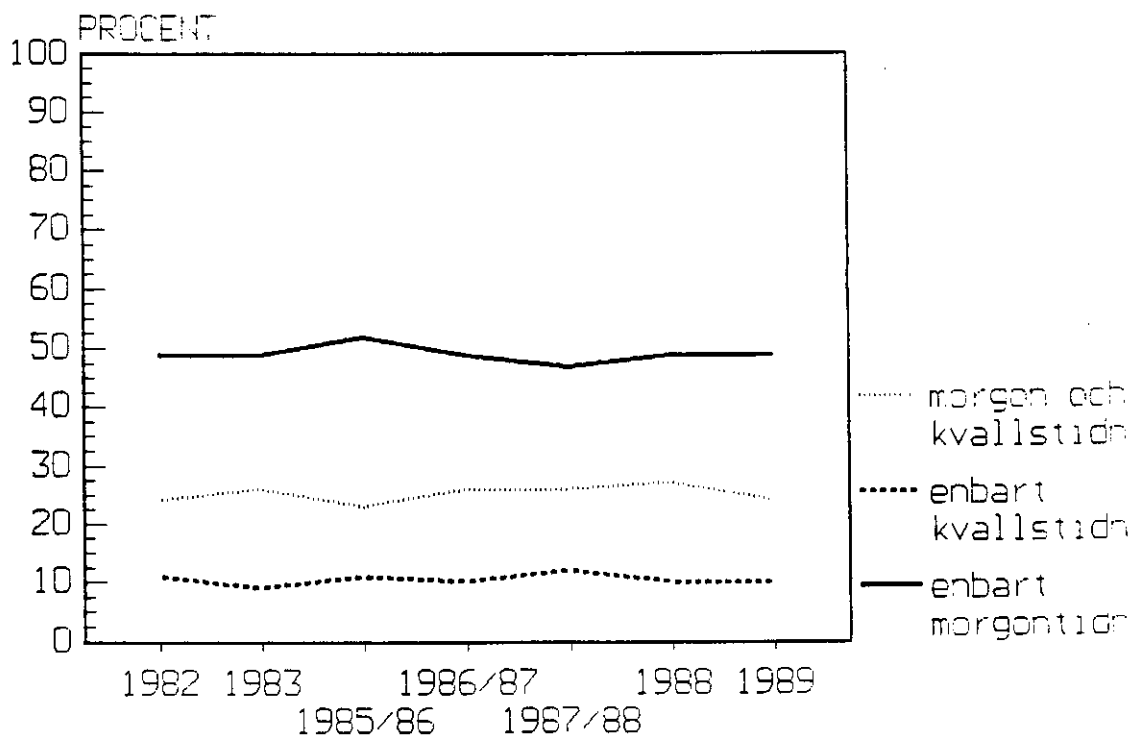
Anm: Fr o m 1985/86 beräknas lästiden annorlunda

Lästiden för kvällspress är i likhet med motsvarande data för morgonpress inte helt jämförbara över tid. Skillnader mellan olika grupper kan dock studeras. Samtliga år framkommer tydligt att män och äldre människor läser kvällstidningen längre tid än övriga grupper en genomsnittlig dag. Männen är genomgående mer benägna att läsa kvällstidningar. De läser också förhållandevis lång tid. Intressant är att den genomsnittliga lästiden bland kvinnorna har minskat. Samtidigt som också benägenheten att ta del av kvällspress har minskat i denna grupp. De äldre (65-79 år), som läser kvällspress (endast 24 %) har en förhållandevis lång lästid. De har, som ovan berörts, i det flesta fall mer tid till förfogande, vilket avspeglar sig i lästiden för såväl kvällspress som morgonpress. I sammanhanget bör också påpekas att det är den äldsta åldersgruppen som uppvisar den mest markanta minskningen i lästid av kvällspress under 1980-talet

3.5 Läsning av morgon- och kvällspress

Kvällspressen i Sverige fungerar huvudsakligen som ett komplement till lokal morgonpress (Weibull, 1983). För att kunna analysera kvällspressens funktion mer ingående riktas uppmärksamheten i detta avsnitt till kvällspressens förhållande till morgonpress. Det har under hela 1980-talet varit en relativt liten andel av befolkningen som en genomsnittlig dag läser endast kvällspress. Så är även fallet detta år, då endast tio procent av befolkningen läser kvällspress utan att ta del av morgonpress.

FIGUR 8: MORGON- OCH KVÄLLSPRESSLÄSNING 1982-1989 (procent)



Figur 8 visar att differenserna mellan de undersökta åren är marginella. Mot slutet av 1980-talet kan två mindre förändringar urskiljas. Den ena är att andelen som endast läser morgonpress har minskat något och den andra är att andelen som läser både morgon- och kvällspress ökade svagt fram till 1988. I årets undersökning har andelen läsare av både morgon och kvällspress minskat något. Förklaringen till minskningen av andelen kvällspressläsare i 1989 års Mediebarometer kan på så vis sökas i denna grupp. Om detta är en nedåtgående trend återstår däremot att se. Rent konkret visar sig ökningen av andelen kvällspressläsare mot slutet av 1980-talet på två sätt. De som tidigare enbart läste morgonpress började att läsa kvällspress som ett komplement till morgontidningen, en ökning som vändes till en minskning i årets undersökning och den begränsade andel som enbart läser kvällspress är konstant.

TABELL 8: Andel läsare - kombination av morgon- och kvällspress 1982-1989 i procent.

Läsning:	År	Tot	Kön		Ålder					Utbildning		
			M	K	9-14	15-24	25-44	45-64	65-79	Låg	Mellan	Hög
Enbart morgon tidn.	1982	49	49	50	33	41	48	52	73	53	45	61
	1983	49	45	53	30	48	47	54	59	51	46	60
	1985/86	52	47	56	31	41	51	57	70	55	48	61
	1986/87	49	46	53	28	42	49	57	62	54	48	55
	1987/88	47	46	48	33	41	45	52	60	50	43	53
	1988	49	47	51	29	42	48	50	65	52	46	56
	1989	49	43	54	24	40	48	56	64	54	45	57
Enbart kvälls tidn.	1982	11	12	11	17	17	12	8	6	11	12	7
	1983	9	9	9	8	15	9	7	5	9	11	5
	1985/86	11	11	11	16	15	11	8	6	11	11	6
	1986/87	10	9	11	13	15	10	7	5	10	10	8
	1987/88	12	11	13	12	13	14	11	8	11	14	11
	1988	10	11	10	14	13	13	7	7	10	12	7
	1989	10	11	9	10	15	11	8	6	9	13	6
Morgon och kvälls tidn.	1982	24	26	22	9	24	31	32	10	24	35	22
	1983	26	30	22	11	23	33	30	17	26	31	29
	1985/86	23	29	18	13	24	28	27	13	21	29	25
	1986/87	26	31	21	12	27	31	26	22	25	30	28
	1987/88	26	29	24	8	29	31	29	21	26	32	27
	1988	27	29	25	8	26	30	35	20	27	33	28
	1989	24	27	20	8	25	28	26	18	23	26	28

När det gäller kombinationer mellan morgon- och kvällspress i olika grupper framkommer den förväntade bilden. Män och personer mellan 25-44 år är i större utsträckning än andra grupper benägna att läsa både morgon- och kvällspress. Bland yngre personer (9-24 år) återfinns förhållandevis många som enbart läser kvällspress. På motsvarande sätt är det en stor andel äldre (45-79 år) som endast

läser morgonpress. Differenserna är relativt stora och tendensen återkommer under samtliga undersökta år, vilket ger visst stöd slutsatserna om de sociala vanornas inverkan.

*

*

*

Kvällspressen läses av i genomsnitt 34 procent av allmänheten vanlig dag. Den minskning av andelen läsare som framkom under slutet av 1970-talet och början av 1980-talet, vände fr o m 1986 87 till en ökning. Denna ökning har i årets undersökning pekats en nedåtgående trend. De i tidigare studier påvisade skillnader mellan olika grupper och olika veckodagar, när det gäller kvällstidningsläsning, bekräftas i årets resultat. Den genomsnittliga lästiden är 1989 något kortare än vad den var 1985/86. Andelen läser både kvälls- och morgonpress ökade svagt mot slutet av 1980-talet, jämfört med mitten av 1980-talet. Ett resultat som visar den ökande kvällspressläsningen i första hand skall betraktas som att morgonpressläsningen kompletteras med kvällspress i större utsträckning, än vad som var fallet i mitten på 1980-talet. Den ökning i läsning av både kvällspress och morgonpress har dock minskat i årets undersökning.

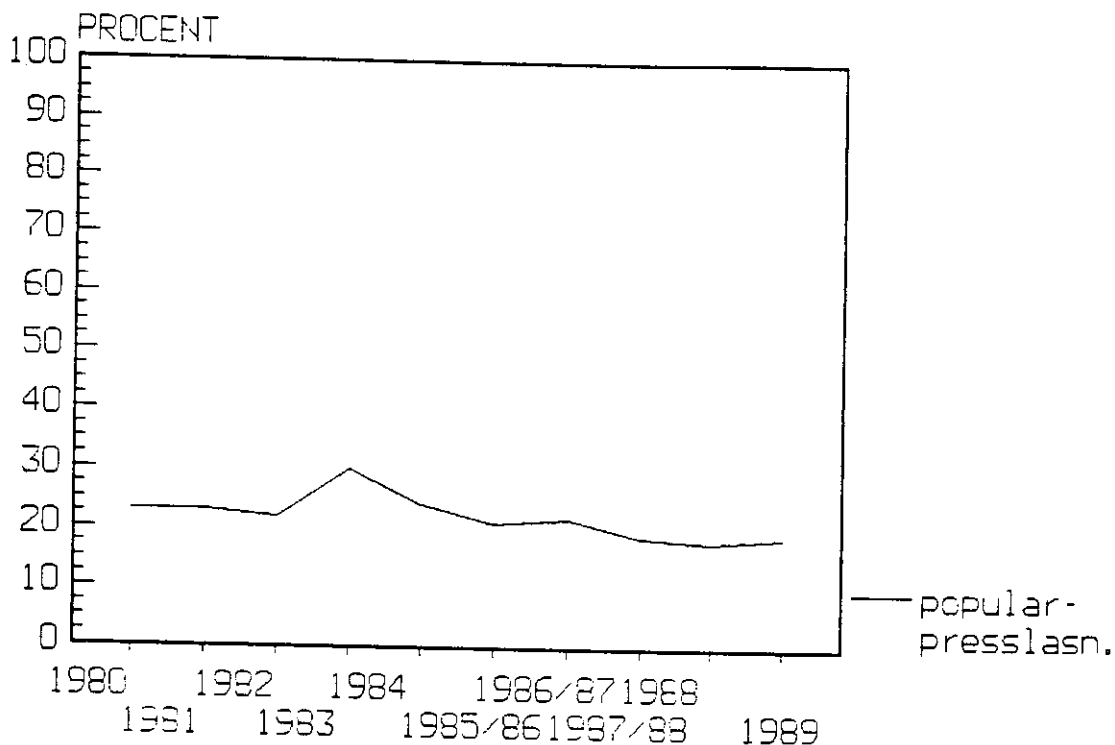
4 POPULÄRPRESS

4.1 Populärpressens spridning en genomsnittlig dag

Populärpressen innefattar två huvudkategorier av tidningar. Den första är veckotidningar dvs familje-, dam- och herrtidningar. Den andra kategorin är konsumenttidningar som exempelvis ICA-kuriren och VI. Frågan som ställts avser populärpress som typ av tidning. Några frågor om enskilda tidningar har inte ställts inom ramen för denna studie (se bilaga 1).

Med tanke på att en stor del av populärpressen utkommer en gång i veckan, kan det anses vara något tveksamt att för populärpress endast redovisa andelen läsare en genomsnittlig dag. För en tidning som ges ut en gång per vecka torde läsning under en genomsnittlig vecka vara ett bättre mått på räckvidden. Använder man detta mått finner man att populärpressen under en vecka når 54 procent av allmänheten 1989. I figur 9 åskådliggörs utvecklingstendensen för populärpressläsningen både en genomsnittlig vecka och en genomsnittlig dag från 1979 till 1989.

FIGUR 9: POPULÄRPRESSLÄSNING 1980-1989 (procent)



Populärpressen har haft en stegvis minskning från 1983, då andelen läsare en genomsnittlig dag var anmärkningsvärt stor (30%). Andelen som läser populärpress en genomsnittlig dag är enligt 1989 års barometer 19 procent (i åldersgruppen 15-70 år är andelen densamma). 55 procent av allmänheten läser populärpress någon gång en genomsnittlig vecka.

Utvecklingstendensen är desamma oavsett om läsning en genomsnittlig dag eller vecka används som mått. En relativt tydlig ökning skedde 1983 (som troligen var en tillfällighet), därefter har andelen läsare minskat.

Andelen som läser mer än en populärtidning en genomsnittlig dag är ytterst begränsad. Andelen har under hela perioden 1980-1989 legat mellan 2-5 procent.

4.2 Populärpressspridning olika veckodagar

Läsningen av populärpress är förhållandevis jämt fördelad över veckans dagar. Andelen läsare är något högre måndag, torsdag och fredag. Skillnaderna är dock marginella.

Spridningen över veckodagar visar ingen entydig tendens för perioden 1980-89. Till detta kommer att det nästan är omöjligt att analysera skillnader mellan olika veckodagar p g a att veckopressen vid flera tillfällen under denna period ändrat utgivnings dagar. Detta torde i viss mån kunna påverka läsningen, eftersom en stor andel av läsarna sannolikt läser tidningen på dess utgivningsdag.

Generellt sett har dock torsdag och fredag (dock före 1989) utvecklats till de viktigaste dagarna, medan siffrorna sjunkit för veckans första dagar.

TABELL 9: Andel populärpressläsare - olika veckodagar 1980-1989 i procent.

	Veckodagar:						
	Måndag	Tisdag	Onsdag	Torsdag	Fredag	Lördag	Sönda
1980	22	26	27	27	20	15	20
1981	23	25	22	18	19	13	23
1982	20	24	19	22	17	24	19
1983	35	28	25	24	32	25	32
1984	28	19	26	24	19	25	21
1985/86	22	28	20	22	20	17	21
1986/87	29	21	20	21	26	17	18
1987/88	18	16	16	22	27	16	16
1988	18	13	15	25	22	17	12
1989	18	16	15	22	18	18	18

Anm: tabellen har åldersintervallet 15-70 år

Använder man medelvärden för de fem första (1980-84) respektive de fem senaste undersökningsåren (1985/86-89), finner man en minskningen av populärpressläsandet framkommer i samtliga veckodagar.

4.3 Populärpressläsning i olika grupper

Populärpressen är till stor del inriktad på vissa bestämda målgrupper, vilket många studier tidigare visat (se Strid-Weibull, 1988 och Anshelm, 1989). Detta visar sig också tydligt i både tabell 10 och 11, genom stora skillnader mellan olika gruppers läsningsvanor.

TABELL 10: Andelen populärpressläsare 1980-1989 i procent.

	Tot	Kön		Ålder					Utbildning		
		M	K	9-14	15-24	25-44	45-64	65-79	Låg	Mellan	Hög
1980	23	16	30	28	25	19	23	28	26	20	15
1981	23	15	31	29	24	16	20	39	27	19	13
1982	22	15	29	23	21	19	22	29	25	18	17
1983	30	21	38	34	32	21	33	39	33	28	21
1984	24	14	35	26	28	18	23	33	27	24	15
1985/86	21	12	30	20	19	17	21	36	25	20	15
1986/87	22	13	30	11	24	14	26	38	29	20	15
1987/88	19	10	28	14	14	14	23	31	25	18	11
1988	18	10	26	13	17	13	19	31	23	16	14
1989	19	12	26	13	15	15	18	36	25	19	13

Kvinnor, lågutbildade, ungdomar (15-24 år) och de äldre (45-79 år) är mer benägna att läsa populärpress än andra grupper. Detta har visat sig i tidigare Mediebarometrar. Årets barometer ger i huvudsak stöd åt tidigare års resultat. Läsning en genomsnittlig dag är som tidigare nämnts ett tveksamt mått på populärpressläsning. Mot denna bakgrund redovisas även i tabell 11 läsarandelar i olika grupper en genomsnittlig vecka.

TABELL 11: Andel som läst en populärtidning under den senaste veckan 1982-1989 i procent.

	Tot	Kön		Ålder					Utbildning		
		M	K	9-14	15-24	25-44	45-64	65-79	Låg	Mellan	Hög
1982	61	53	70	59	64	56	64	66	64	61	52
1983	66	54	77	63	74	59	69	69	69	68	54
1984	56	42	71	53	62	53	56	59	57	62	44
1985/86	59	44	73	57	59	54	61	71	62	62	51
1986/87	57	44	70	45	61	51	59	68	63	56	52
1987/88	55	42	67	53	52	48	58	67	59	52	49
1988	55	42	68	53	54	50	57	65	58	52	51
1989	53	37	68	46	53	50	50	69	60	54	44

Mönstret är detsamma som i tabell 10, samma grupper är högkonsumenter respektive lågkonsumenter. När det gäller läsning den senaste veckan har dock minskningen i de totala siffrorna visat sig vara större än vad som var fallet i tabell 10.

En mycket begränsad andel personer läser mer än en populärtidning en genomsnittlig dag. Andelen uppgår till tre procent 1989.

TABELL 12: Andelen som läst mer än en populärtidning 1980-1989 procent.

	Tot	Kön		Ålder					Utbildning		
		M	K	9-14	15-24	25-44	45-64	65-79	Låg	Mellan	Hög
1980	4	3	5	4	4	3	5	7	6	4	3
1981	5	4	6	14	6	2	3	8	5	2	3
1982	3	2	6	4	4	3	2	6	3	3	4
1983	4	4	5	7	5	3	5	5	6	3	5
1984	5	4	6	13	4	3	2	6	4	3	1
1985/86	3	2	4	4	4	1	3	4	3	2	1
1986/87	3	2	4	2	3	2	2	6	3	2	2
1987/88	3	1	5	2	3	3	3	3	3	3	1
1988	2	1	2	3	1	1	2	3	2	1	1
1989	3	2	3	0	2	2	2	7	4	3	2

De grupper som totalt sett har störst andel populärpressläsare, har även störst andel som läser mer än en populärtidning en genomsnittlig dag. Differenserna mellan olika år är i vissa fall stora vilket delvis kan förklaras med att antalet svarspersoner mycket begränsat. Detta bör beaktas vid tolkningen av resultaten i tabell 12.

4.4 Lästid för populärpress

Att mäta lästiden för populärpress är på många sätt problematiskt. Populärpress läses normalt vid flera tillfällen, vilket gör det mycket svårt för människor att bedöma hur lång tid de har läst tidningen. I Mediebarometern gäller dock frågan endast lästid under gårdagen, vilket borde bidra till en ökad ihågkomst. Lästidsintervall som använts är grova och kan därför inte jämföras med lästiden för morgon- och kvällspress.

Den genomsnittliga lästiden bland populärpressläsarna är 34 minuter 1989. Från och med 1981 har den genomsnittliga lästiden minskat varje år, 1986/87 års barometer antydde att denna nedåtgående trend var bruten och vänd till en uppgång. De två senare års Mediebarometrar visar att det var en tillfällighet, som inte förändrade helhetsintrycket av en nedåtgående trend. Årets mediebarometer antyder dock åter en uppgång när det gäller den genomsnittliga lästiden. Att minskningar respektive ökning av lästid sammanfaller med motsvarande förändringar i det totala läsandet är mycket intressant, då man hade kunnat förvänta förhållandet skulle vara det motsatta. Det är ofta så att när andelen läsare minskar så ökar den genomsnittliga lästiden, eftersom enbart de mest trogna läsarna (som man kan förmoda normalt läser längre tid) fortsätter att läsa populärpress. Minskande lästid och minskande andelen läsare är ett tecken på att intresset för populärpress har minskat hos de flesta grupper, t o m bland de som fortfarande läser ofta.

Upplagan har under 1980-talet minskat ännu tydligare, vilket skulle kunna betyda att den skivtrums läsningen har ökat i andel.

den totala läsningen av populärpress, något som i sin tur skulle kunna bidra till att förklara den minskande genomsnittliga lästiden (jfr Strid-Weibull, 1988).

Observera att beräkningen av genomsnittstiden ändrades 1985/86, varför tendenserna skall tolkas försiktigt.

TABELL 13: Genomsnittlig lästid - populärpressläsare 1980-1989 i minuter och procent.

	Kön		Ålder					Utbildning			
	Tot	M	K	9-14	15-24	25-44	45-64	65-79	Låg	Mellan	Hög
Antal											
minuter:											
1980	35	32	36	25	32	33	44	44	39	36	28
1981	39	38	40	32	36	35	42	47	44	35	31
1982	35	30	38	24	28	33	37	49	38	38	37
1983	32	30	34	24	28	25	37	42	37	28	28
1985/86	32	28	34	25	29	26	32	44	38	30	22
1986/87	37	39	36	29	30	33	36	47	41	35	26
1987/88	32	27	34	20	29	31	33	37	35	31	30
1988	30	28	31	23	24	27	29	39	35	24	28
1989	34	33	35	20	27	23	37	49	42	32	23
<hr/>											
Andel											
över 60											
min i											
procent:											
1980	8	7	8	3	2	6	9	17	11	5	4
1981	14	10	16	6	10	11	18	21	20	6	8
1982	10	6	16	4	6	9	13	22	14	7	10
1983	13	8	19	8	13	6	17	26	17	11	8
1985/86	7	6	8	-	-	2	11	16	13	3	2
1986/87	12	14	11	6	8	8	12	19	15	11	4
1987/88	6	4	7	-	-	8	6	10	7	6	7
1988	6	6	6	-	-	4	4	16	11	-	5
1989	1	1	3	-	1	-	1	8	4	1	3

Anm: Beräkningen av genomsnittstiden 1986/87 skiljer sig från övriga års.

De män som läser populärpress, läser i genomsnitt kortare tid än kvinnorna. Äldre och lågutbildade läser lång tid jämfört med andra grupper. De grupper som har en stor andel läsare, uppvisar också normalt längre genomsnittstid än övriga grupper.

*

*

*

Populärpressläsningen uppvisar en stegvis minskning fr o m 1982 då andelen var anmärkningsvärt hög. De grupper som traditionellt sett haft en stor andel läsare, har det även 1989. Populärpressen är ett medium som främst används av kvinnor, ungdomar, äldre och lågutbildade.

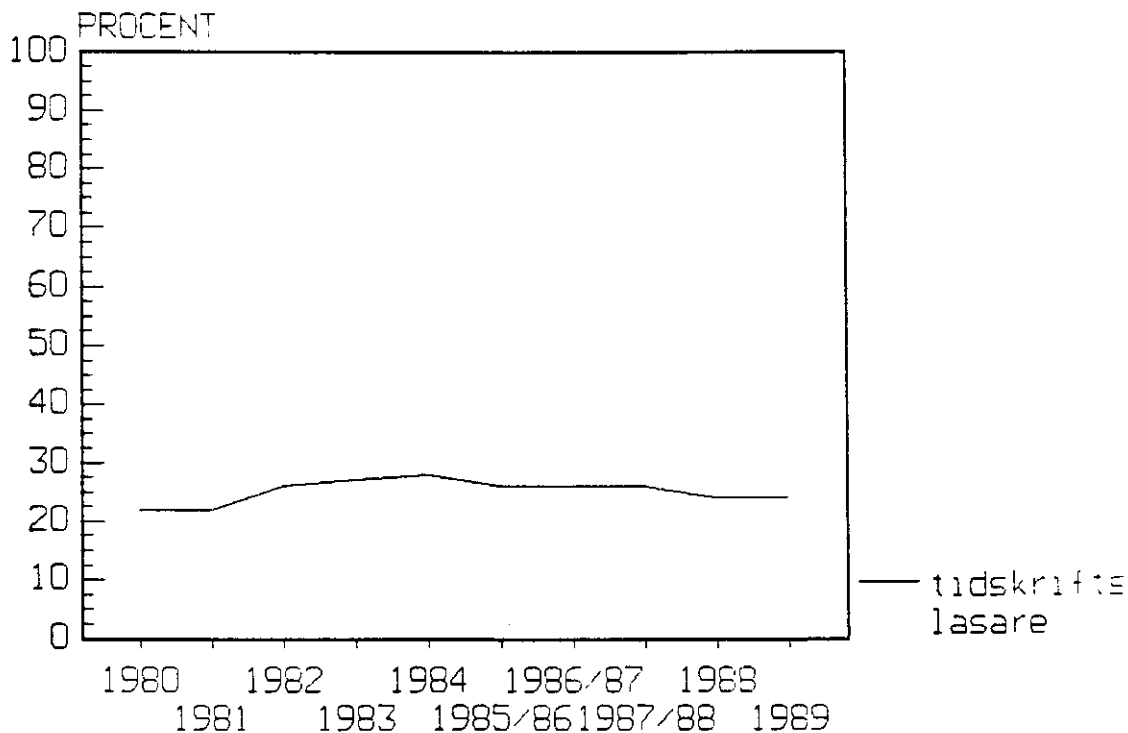
5 TIDSKRIFTSLÄSNING

5.1 Tidskriftspressens spridning

Tidskriftspress är ett samlingsnamn för en kategori tidningar som domineras av fack- och organisationspress. Här precis som för populärpress har frågan gällt tidsskrifter som samlingskategori (se bilaga 1). Några frågor om enskilda tidsskrifter har alltså inte ställts inom denna studie.

I likhet med vad som gäller för populärpress, torde läsningen av tidsskrifter en genomsnittlig dag inte vara något bra mått för att bedöma räckvidden. Av denna anledning redovisas i detta avsnitt även andelen läsare under den gångna veckan. Andelen "veckoläsare" visar stabilitet över tid och uppgår 1989 till 56 procent.

FIGUR 10: TIDSKRIFTSLÄSNING 1980-1989 (procent)



Andelen tidskriftsläsare en genomsnittlig dag uppgår 1989 till 24 procent (inom åldersintervallet 15-70 år är andelen 27 %) och andelen veckoläsare ligger som ovan nämndes på 56 procent.

I början av 1980-talet satsades mycket resurser på olika slag av specialtidningar, vilket medförde att utbudet av tidningar kraftigt ökade. I figur 10 kan man utläsa hur detta avspeglar sig i en ökning av andelen läsare fr o m 1982. Andelen tidskriftsläsare har sedan dess legat stabilt på 26-27 procent av allmänheten varje år. Fjolårets resultat pekade på en tendens till en viss nedgång. I årets mediebarometer ligger andelen tidskriftsläsare på samma nivå som kunde konstateras 1988.

5.2 Tidskriftsläsning olika veckodagar

Tidigare undersökningar har visat att tidskriftsläsningen är nära kopplad till arbets- och yrkesområden (Strid-Weibull, 1986 och Anshelm-Strid, 1989), varför det också är intressant att jämföra läsningen under veckans olika dagar.

TABELL 14: Andel tidskriftsläsare - olika veckodagar 1980-1989 i procent.

	Veckodag:						
	Måndag	Tisdag	Onsdag	Torsdag	Fredag	Lördag	Söndag
1980	26	32	21	26	24	25	16
1981	30	28	26	26	22	19	17
1982	28	29	44	29	28	19	21
1983	31	38	34	33	31	30	21
1984	27	37	34	32	33	29	18
1985/86	20	27	30	25	33	26	21
1986/87	30	35	27	32	26	22	26
1987/88	29	34	32	34	34	24	20
1988	22	31	26	29	28	19	24
1989	30	20	30	33	29	23	20

Anm: Tabellens åldersintervall är 15-70 år

Tabell 14 visar bl a att differenserna mellan olika veckodagar tenderar att minska över tid. Tydligast syns detta i ökningen av läsningen på söndagar, men också i en viss minskning på vardagar. Fortfarande är dock andelen läsare under veckosluten mindre än under övriga veckodagar.

Vid en beräkning av medelvärdet för de första fem (1980-84) respektive de fem sista undersökningsåren (1985/86-89), finner man att tidskriftsläsandet ökat samtliga veckodagar, med undantag för måndag och onsdag.

5.3 Tidskriftsläsning i olika grupper

Tidigare studier har visat att tidskrifter och populärpress har två i stort sett helt skilda läsargrupper (Weibull, 1984 och Anshelm, 1988). Tidskrifter läses främst av de grupper som inte läser populärpress i någon större omfattning.

Andelen läsare är högst bland män, medelålders och högutbildade. Dessa grupper har haft en stor andel tidskriftsläsare samtliga årtionden. Tendensen återkommer även detta år. Även när man studerar andelen som läser mer än en tidskrift en genomsnittlig dag, framkommer samma mönster.

Det som framförallt har skett under 1980-talet är att det finns tendens till utjämning mellan olika grupper när det gäller andelen av tidskrifter. Äldre personer tar del av tidskrifter i större omfattning i slutet på 1980-talet i jämförelse med början av 1980-talet. Andelen högutbildade tidskriftsläsare har minskat från 45 procent 1980 till 36 procent 1989. Medan andelen tidskriftsläsare har ökat bland personer med låg utbildning.

TABELL 15: Andel tidskriftsläsare 1980-1989 i procent.

	Kön		Ålder					Utbildning			
	Tot	M	K	9-14	15-24	25-44	45-64	65-79	Låg	Mellan	Hög
Andel läsare totalt:											
1980	22	27	16	10	19	27	26	11	15	25	35
1981	22	26	16	12	19	26	27	12	16	24	33
1982	26	33	18	15	26	28	34	19	22	30	40
1983	27	33	22	13	24	34	35	13	24	30	40
1984	28	33	23	16	29	36	27	19	20	34	45
1985/86	26	31	21	9	25	33	29	17	19	30	40
1986/87	26	30	22	12	23	31	30	19	17	31	40
1987/88	26	31	21	8	22	35	29	16	20	29	40
1988	24	28	20	8	17	28	29	22	19	27	33
1989	24	29	19	9	22	25	33	18	21	23	33

Andel som läser två eller fler:											
1980	4	6	2	2	6	6	6	1	1	5	10
1981	3	4	3	1	3	3	4	-	1	3	7
1982	4	7	1	3	4	4	6	3	4	3	10
1983	5	7	4	2	4	8	7	1	3	6	12
1984	6	7	3	1	4	8	7	2	2	7	14
1985/86	3	5	1	-	3	4	4	3	2	4	10
1986/87	5	6	3	1	4	5	4	3	2	5	12
1987/88	4	6	3	-	2	6	4	5	3	3	12
1988	3	5	2	-	1	4	4	4	2	3	10
1989	3	4	2	1	3	4	5	2	2	2	10

De grupper som i tabell 15 visade sig ha stora läsrandelar utmärker sig även, när läsning under den senaste veckan redovisas. Högutbildade har en förhållandevis hög andel läsare. Män läser i större omfattning än vad kvinnor gör.

TABELL 16: Tidskriftsläsning under den senaste veckan 1982-1989 (procent).

	Tot	Kön		Ålder					Utbildning		
		M	K	9-14	15-24	25-44	45-64	65-79	Låg	Mellan	Hög
1982	56	63	49	30	53	69	68	36	50	66	83
1983	57	63	50	24	54	72	65	33	50	66	81
1984	55	59	50	24	58	70	67	36	51	65	85
1985/86	56	61	51	22	54	70	64	34	47	66	81
1986/87	54	59	49	19	50	68	62	40	46	62	78
1987/88	55	60	50	21	48	68	63	43	48	62	77
1988	56	59	52	17	42	67	66	49	49	63	74
1989	56	61	50	16	52	65	62	48	48	62	75

5.4 Lästid för tidskrifter

Lästiden för tidskrifter är liksom för populärpress svår att mäta eftersom dessa typer av tidningar ofta läses vid flera tillfällen, vilket leder till att lästiden blir svår att uppskatta. Trots detta är det av intresse att redovisa den genomsnittliga lästiden för tidskrifter, vilket redovisas i tabell 17.

TABELL 17: Genomsnittlig lästid - tidskriftsläsare 1985/86-1989 i minuter.

	Tot	Kön		Ålder					Utbildning		
		M	K	9-14	15-24	25-44	45-64	65-79	Låg	Mellan	Hög
1985/86	32	32	29	25	27	30	31	41	33	30	30
1986/87	31	32	31	35	27	30	33	37	31	29	34
1987/88	29	30	26	20	30	28	28	34	28	27	32
1988	29	33	24	27	28	31	26	35	30	27	33
1989	27	29	25	22	28	26	29	28	26	27	30

Lästiden för tidskrifter har normalt legat något lägre än för populärpress. Årets resultat visar att dessa skillnader kvarstår. Vid en jämförelse av lästiden för populärpress och tidskrifter år 1988 låg emellertid andelarna på 30 respektive 29 procent. Den genomsnittliga lästiden för tidskrifter uppgår i år till 27 minuter, att jämföra med 34 minuter för populärpress.

Differenserna mellan olika gruppers lästid är förhållandevis små. Män, äldre och högutbildade har något längre lästid än övriga grupper, vilket indikerar det som tidigare sagts om tidskrifternas målgrupper och dess motsatsställning, i förhållande till populärpress. I nästa avsnitt prövas detta antagandets stöd på årets data.

5.5 Tidskrifts- och populärpressläsning

Det har framgått att tidskrifter läses av vissa grupper och populärpress av andra. Det borde innebära att övertäckningen mellan dessa båda typer av tidningar skall vara tämligen begränsad, då andelen som läser både populärpress och tidskrifter borde av alla att döma vara mycket begränsad.

Det är också dessa tendenser som framkommer i tabell 18. Andelen som läser båda typerna av tidning är mycket liten (3 procent). Årets mediebarometer pekar dessutom på en minskning när det gäller läsning av både tidskrifter och populärpress.

Andelen som endast läser tidskrifter är varje år några procentenheter högre än andelen som endast läser populärpress. Detta förhållande är emellertid något relativt nytt, då populärpressen under första halvan av 1980-talet hade den högsta läsarandelen av dessa båda medier.

TABELL 18: Andel läsare - kombination av populärpress och tidskrifter 1985/86-1989 i procent.

	Kön		Ålder					Utbildning			
	Tot	M	K	9-14	15-24	25-44	45-64	65-79	Låg	Mellan	Hög
Endast populärpress:											
1985/86	16	8	24	20	16	11	16	29	21	14	8
1986/87	17	9	24	10	19	10	20	30	24	14	8
1987/88	14	7	21	12	13	9	15	27	20	13	5
1988	14	6	21	11	15	9	12	25	18	12	8
1989	16	9	22	13	13	12	13	30	21	15	9

Endast tidskrifter:											
1985/86	21	27	16	8	22	27	24	9	15	23	39
1986/87	21	26	16	11	18	27	24	12	12	25	37
1987/88	21	28	14	6	21	30	21	13	15	24	38
1988	19	24	14	6	15	24	22	15	14	22	31
1989	20	26	15	9	20	22	28	13	17	20	32

Både pop.pr. och tidskr.:											
1985/86	5	4	6	1	3	6	5	8	4	7	7
1986/87	5	4	6	1	5	4	6	8	4	6	7
1987/88	5	3	6	1	1	5	9	4	5	5	5
1988	5	4	6	2	2	4	7	7	5	4	6
1989	3	3	4	0	2	3	5	6	4	3	4

Andelen som "dubbelläser" tidskrifter och populärpress är högst bland äldre och högutbildade. Förklaringen till den minskande andelen dubbelläsare 1989 i jämförelse med tidigare år kan sökas i att andelen dubbelläsare har minskat något bland personer med hög utbildning. I sammanhanget bör det också påpekas att procenttalen i avseende på dubbelläsning är låga och differenserna är tämligen marginella.

*

*

*

Tidskriftsläsningen ökade tydligt 1982 och har sedan dess legat stabilt på 24-28 procent läsare av allmänheten. Årets siffror visar dock en viss nedgång jämfört med fjolårets, ett resultat som bör tolkas med viss försiktighet. Tidskrifterna har som helhet en större andel läsare än populärpressen. Det är främst män,

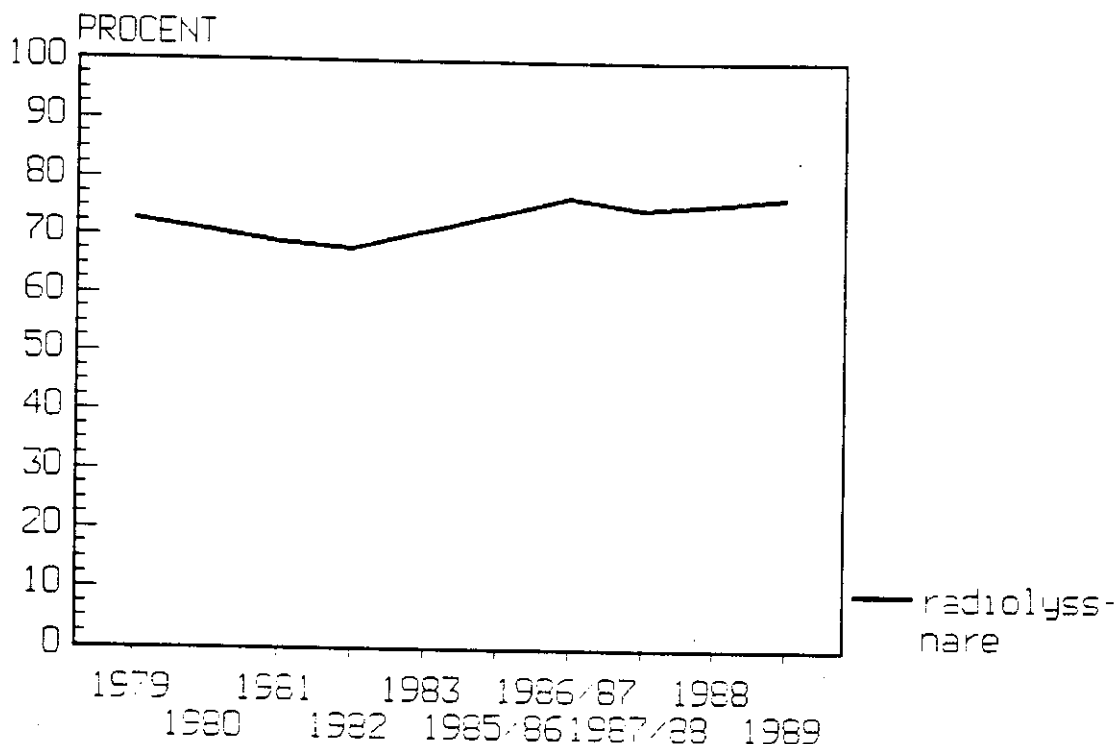
medelålders och högutbildade som läser tidskrifter. Läsargruppen har följaktligen en helt annan sammansättning än populärpresse vilket tydligt visar sig i den mycket begränsade övertäckning Tidskrifter och populärpress blir varandras motpoler, med två åtskilda läsargrupper. Läsning av dessa båda tidningstyper sku kunna ses som en avspegling av två olika intressesfärer.

6 LJUDRADIO

6.1 Ljudradiolyssnare totalt

Andelen av allmänheten som en genomsnittlig dag lyssnar på ljudradio, uppgår 1989 till 77 procent. Det är en ökning med tre procentenheter jämfört med 1985/86 års Mediebarometer. I åldersintervallet 15-70 år är andelen 81 procent, vilket är en ökning med procentenheter.

FIGUR 11: RADIOLYSSNANDET 1979-1989 (procent)



Beräkningsunderlaget för ljudradio ändrades något fr o m 1984. Jämförelserna över tid måste därför göras med försiktighet. Klart är emellertid att den nedåtgående tendens som fanns under början av 1980-talet, har brutits och vänts till en uppgång, vilket inte minst framkom i 1986/87 siffror. De tre senaste årens siffror ger en indikation på att andelen radiolyssnare har stabiliserats på drygt 75 procent.

Mediebarometern började 1980 att undersöka lokalradiolyssnandet. Andelen lyssnare uppgår 1989 till 24 procent, vilket är en klar minskning jämfört med 1986/87. Minskning kan troligen förklaras med att lokalradion fick en egen kanal (P4) i stora delar av landet under 1987, något som medför att man måste byta kanal från P3 till P4, vid de tillfällen man vill lyssna på lokalradio. Man har följaktligen tvingats till att vara mer selektiv i sitt lyssnande, vilket vi vet är ovanligt då människor relativt sällan byter kanal (Nordström m fl, 1986 och Anshelm, 1988).

Fr o m 1985/86 ställs även frågor om enskilda radiokanaler, alltså såväl de tre nationella kanalerna, som utländska- och närradio-kanaler. Andelen lyssnare för dessa kanaler redovisas i tabell 19.

TABELL 19: Andel lyssnare för olika radiokanaler 1985/86-1989 (procent).

	Totalt	P1	P2	P3	Lokalradio	Närradio	Utländsk kanal
1985/86	74	19	3	66	41	3	1
1986/87	77	18	4	66	42	4	1
1987/88	75	16	2	60	38	4	1
1988	76	16	2	61	36	5	2
1989	77	16	2	59	24	5	1

Andelen som lyssnar på respektive kanaler har, trots att det totala lyssnandet ökat något, enbart marginellt förändrats från 1985/86. Mellan 1986/87 och 1987/88 skedde dock en markant förändring, då andelen P3- och lokalradiolyssnare tydligt minskade. Detta resultat kan troligen förklaras med den ovan omnämnda kanaluppdelningen. Tidigare lyssnade man på båda två genom att ha en viss frekvens inställd, nu lyssnar man på antingen P3 eller lokalradio i stora delar av landet. Detta har medfört att det totala lyssnandet på båda dessa kanaler har minskat, eftersom många väljer att lyssna till antingen P3 eller lokalradion. Intressant emellertid att kanaluppdelningen medfört större förluster till lokalradion än för P3 som kanal.

Fördelningen av lyssnandet över olika kanaler stämmer i huvudsak väl överens med vad som är känt från andra undersökningar (jfr Nordström m fl, 1986). P3 har flest lyssnare, därefter kommer lokalradion och P1. Övriga kanaler har en mycket låg andel lyssnare.

Av tidigare studier har vi kunnat konstatera att de flesta lyssnare inriktar sig på en kanal. Genomsnittslyssnaren följer knappt 1,2 kanaler av de nationella radiokanalerna en genomsnittlig andel (Nordström m fl, 1986). De undersökningar som gjorts i och med tillkomsten av P4 visar emellertid att växlandet mellan olika kanaler har ökat (Falck, 1989)

Någon analys av lyssnandet enskilda veckodagar företas inte inom Mediebarometern. Studier inriktad på radiolyssnandet har dock visat att andelen lyssnare är något större på lördag än på övriga dagar. Söndag och måndag har en klart lägre andel lyssnare (Nordström m fl, 1986).

6.3 Radiolyssnandet i olika grupper

Tidigare undersökningar har visat att radiolyssnandet skiftar mellan olika befolkningsgrupper. Tabell 20 ger en översikt av dessa differenser och hur dessa förändrats sedan 1979.

TABELL 20: Andel radiolyssnare inom olika grupper 1979-1989 i procent.

	Tot	Kön		Ålder					Utbildning		
		M	K	9-14	15-24	25-44	45-64	65-79	Låg	Mellan	Hög
1979	73	75	71	53	73	76	77	75	77	74	72
1980	71	71	71	55	71	74	74	74	71	73	76
1981	69	70	68	46	68	74	70	71	71	72	71
1982	68	70	67	50	60	73	74	69	72	71	66
1983	71	73	70	55	69	74	75	71	72	74	75
1985/86	74	76	73	41	69	80	80	79	78	79	75
1986/87	77	76	77	39	71	84	85	79	84	78	80
1987/88	75	75	74	38	66	82	81	80	79	81	84
1988	76	78	74	35	68	81	82	81	78	82	78
1989	77	78	77	38	73	82	87	81	84	81	81

I tabell 20 kan man utläsa att bland personer mellan 45-64 år, samt lågutbildade finns en förhållandevis hög andel radiolyssnare. Den yngsta åldersgruppen (9-14 år) är den grupp som har klart lägst andel radiolyssnare. Andelen lyssnare inom denna grupp uppvisar också en nedåtgående trend från 1983. Detta kan ha att göra med en ökande konkurrens från andra medier. Detta kommer att behandlas längre fram i denna rapport.

Helhetsintrycket av tabell 20 är dock att differenserna, med vissa undantag, är små och att stabiliteten över tid är påfallande. Bakom siffrorna döljer sig emellertid skillnader i fråga om vilka radiokanaler man lyssnar på. En översikt av detta redovisas i tabell 21.

P1 har främst en äldre och högutbildad publik. P2 har totalt sett en så låg andel lyssnare totalt att det blir fruktlöst att analysera andelarna i olika grupper. P3 når samtliga grupper i ungefär lika stor utsträckning, med undantag av de yngsta som dessutom är lågkonsumenter av radio totalt sett.

Lokalradios publik har en sammansättning som liknar P3:s, vilket är naturligt eftersom lokalradion under denna period, i stora delar av landet, sänts i P3. Både P3 och lokalradion har en förhållandevis låg andel högutbildade lyssnare. Sammansättningen av lokalradios publik har inte nämnvärt förändrats under perioden 1980-1989. I och med kanalomläggningen kan det konstaterats att lokalradion har tappat lyssnare i alla grupper. Tendenserna är dessutom starkast bland personer över 45 år, d v s de åldersgrupper som traditonellt sett lyssnat mycket på lokalradionton.

Närradion har en mycket låg andel lyssnare, vilket gör det omöjligt att jämföra olika grupper. En nyligen företagen studie i Göteborg har dock visat att en närradiostation (Radio City 103) har en högre andel lyssnare bland ungdomar, än vad den lokala radiostationen har (Kisch-Stoltz, 1989).

De ovan redovisade tendenserna i olika åldersgrupper har också framkommit i andra undersökningar (jfr Nordström m fl, 1986).

TABELL 21: Andel radiolyssnare för olika kanaler inom olika grupper 1980-1989 i procent.

	Tot	Kön		Ålder					Utbildning		
		M	K	9-14	15-24	25-44	45-64	65-79	Låg	Mellan	Hö
P 1:											
1985/86	19	20	18	-	5	17	26	43	23	15	28
1986/87	18	19	17	2	1	16	29	38	23	12	25
1987/88	16	18	15	1	2	11	23	40	20	11	23
1988	16	17	15	-	3	11	20	41	19	12	22
1989	16	16	16	3	2	9	24	39	20	11	22
P 2:											
1985/86	3	3	3	1	2	3	5	4	3	4	5
1986/87	4	3	4	2	2	3	6	5	3	5	6
1987/88	2	3	2	1	-	3	3	3	2	1	5
1988	2	3	1	3	1	3	2	3	1	2	5
1989	2	2	2	-	2	1	2	6	2	1	4
P 3:											
1985/86	66	67	65	30	66	74	71	61	71	74	60
1986/87	66	66	65	25	64	75	71	67	75	70	62
1987/88	60	60	60	28	55	68	64	60	65	67	53
1988	61	63	59	28	58	68	64	60	64	68	56
1989	59	60	58	23	59	70	64	50	66	66	54
Lokal radio:											
1980	41	41	41	23	30	46	45	46	47	41	31
1981	41	42	41	17	41	50	38	44	43	47	42
1982	42	42	39	16	37	44	54	40	45	52	31
1985/86	41	41	40	18	40	46	46	36	45	46	36
1986/87	42	43	41	11	35	53	46	42	47	47	44
1987/88	38	36	39	12	32	45	42	38	40	43	36
1988	36	36	35	11	28	37	42	44	39	40	33
1989	24	24	24	8	18	26	27	30	29	24	24
Närradio:											
1983	3	3	2	6	2	4	3	3	4	3	3
1985/86	3	3	3	3	7	3	2	3	2	4	4
1986/87	4	4	5	2	7	4	2	7	5	4	4
1987/88	4	6	3	6	6	4	5	1	4	5	4
1988	5	5	4	2	9	3	5	4	4	7	3
1989	5	5	4	2	8	6	3	2	4	7	3

Anm: För lokalradion har siffrorna från 1983 och 1984 exkluderat p g a skillnader i metod.

* * *

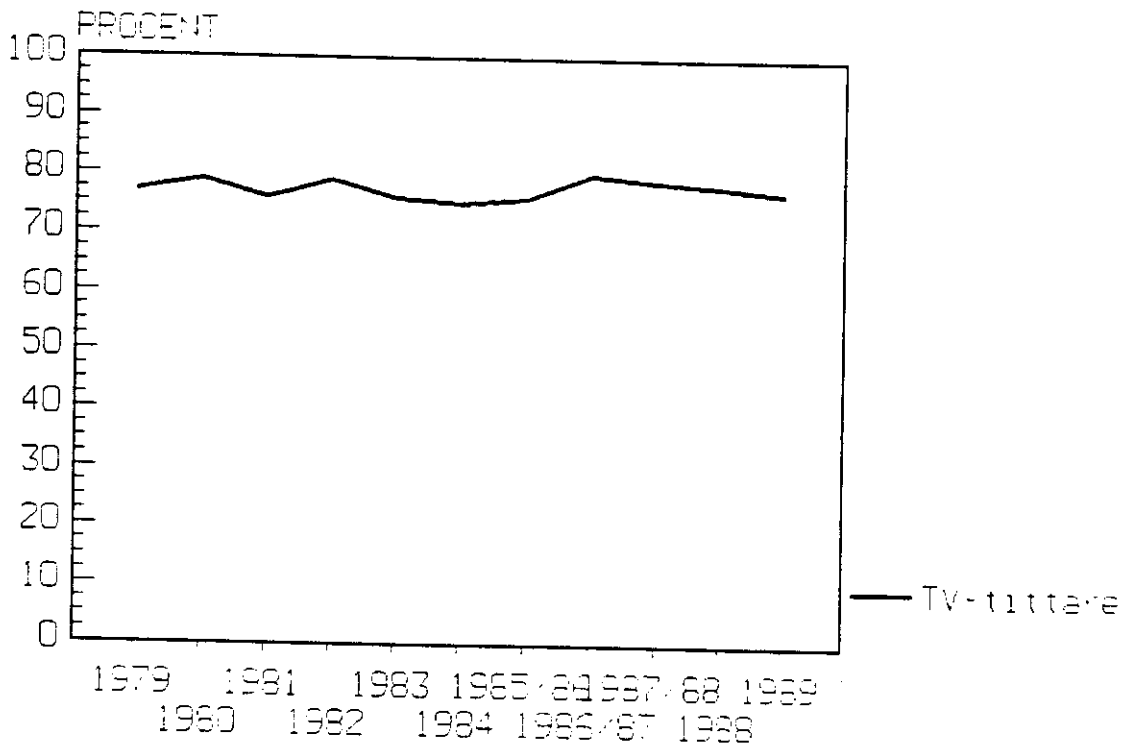
Andelen radiolyssnare uppgår 1989 till 77 procent, vilket är en svag ökning jämfört med föregående år. P3 är den kanal som har den högsta andelen lyssnare. Lyssnarandelen minskar dock något. Även lokalradion har en relativt sett hög andel lyssnare, vilken också minskat något. P3 har störst andel lyssnare i samtliga grupper, men en förhållandevis låg andel högutbildade lyssnare. Även lokalradion har få högutbildade. P1 har däremot en förhållandevis hög andel högutbildade och äldre människor. De övriga kanalerna har mycket små lyssnarandelar.

7.1 TV-TITTANDE

7.1 TV-publiken en genomsnittlig dag

Andelen TV-tittare en genomsnittlig dag uppgår 1989 till 77 procent av den svenska allmänheten.

FIGUR 12: TV-TITTANDET 1979-1989 (procent)



Andelen TV-tittare minskade något från 1982-1984. Den nedåtgående trenden bröts 1985/86 och vändes 1986/87 till en ökning, vilken fr o m 1987/88 åter vänt svagt nedåt. I sammanhanget bör

det nämnas att nedgången 1983-84, sammanföll med en övergång till analys av årsgenomsnitt, vilket delvis kan förklara den viktiga tendensen. Tidigare hade resultaten byggts på intervjuer genomförda under hösten, vilket är högsäsong för TV-tittandet (Gahlin, 1986). Ett rimligt antagande torde därför vara att nedgången har påverkats av denna övergång.

Vid analysen bör man observera att resultaten för TV-tittandet inte helt överensstämmer med motsvarande resultat i PUB:s Mediebarometer eftersom den är baserad på hela året och föreliggande studie bygger på 14 dagar, vilket innebär att säkerheten i PUB:s resultat är högre.

7.2 TV-tittande olika veckodagar

Under veckoslutet är andelen TV-tittare vanligtvis något högre än övriga veckodagar, vilket hänger samman med människors vanemönster. Man har oftast mer tid till förfogande under veckoslutet då andelen TV-tittare också ökar något.

TABELL 22: TV-tittande olika veckodagar 1980-1989 i procent och minuter.

<u>Veckodag:</u>		Måndag	Tisdag	Onsdag	Torsdag	Fredag	Lördag	Söndag	Totalt
<u>Andel tittare (procent):</u>									
1981	77	69	62	82	68	78	86	75	
1982	81	64	81	74	75	71	83	75	
1983	66	65	60	79	77	70	80	71	
1984	68	73	71	76	71	75	84	74	
1985/86	75	75	70	69	72	74	80	74	
1986/87	74	82	81	70	78	84	80	79	
1987/88	73	76	74	73	77	80	81	76	
1988	73	74	75	73	77	78	79	76	
1989	77	73	70	74	76	73	79	75	
<hr/>									
<u>Genomsnitt minuter per tittare:</u>									
1981	120	90	94	104	124	191	146	126	
1982	116	113	110	111	126	151	142	124	
1983	109	98	91	115	158	145	148	125	
1984	104	120	118	95	145	197	155	134	
1985/86	115	121	108	99	124	161	134	125	
1986/87	111	114	119	102	142	178	139	127	
1987/88	110	112	107	112	140	196	159	138	
1988	110	111	107	98	142	199	179	135	
1989	107	110	106	115	152	167	138	128	

Anm: Åldersintervallet är 15-70 år

Andelen TV-tittare, är som ovan antydde, lägre på måndagar till torsdagar än under veckosluten. I övrigt kan noteras att andelen tittare normalt sett är högre på måndagar i jämförelse med övriga vardagar.

Tabellens undre halva redovisar den genomsnittliga tittartiden för TV bland tittarna. Den ligger totalt sett på 128 minuter 1989, dvs något mer än två timmar. Tittartiden är genomgående längre under veckosluten samtliga år. Att tittartiden är längre under veckosluten är knappast förvånade eftersom människor i allmänhet har mer tid över för mediekonsumtion under dessa dagar.

Variationen i tittartid mellan olika veckodagar och olika år är möjligen en effekt av att attraktiva program flyttas från en dag till en annan. Huvudsakligen är dock skillnaderna mellan olika veckodagar marginella.

7.3 TV-tittande i olika grupper

Det har ovan påpekats att människors sociala vanor har stor betydelse för mediekonsumtionen, vilket bl a visar sig i att TV-tittandet och den tid man ägnar sig åt TV-tittande ökar under veckoslut. Det ökade utbudet av TV-program under veckosluten är en annan faktor som självfallet inverkar. Tidigare undersökningar har visat på vissa skillnader mellan olika grupper (Nordström, 1989 och Anshelm, 1989).

TABELL 23: Andel TV-tittare inom olika grupper 1979-1989 i procen

	Tot	Kön		Ålder					Utbildning		
		M	K	9-14	15-24	25-44	45-64	65-79	Låg	Mellan	Hög
1979	77	78	75	89	71	72	78	83	78	74	69
1980	79	80	78	90	72	74	82	86	81	77	71
1981	76	77	74	87	67	70	77	84	78	72	67
1982	79	80	78	88	72	76	81	87	82	76	70
1983	76	77	74	85	70	70	78	85	79	73	66
1984	75	76	74	86	70	70	76	84	77	73	67
1985/86	76	76	75	85	69	72	78	84	78	74	68
1986/87	80	80	80	86	75	75	81	90	83	78	74
1987/88	79	80	77	88	71	74	80	88	82	77	69
1988	78	79	76	84	69	74	80	88	83	74	69
1989	77	78	76	82	70	71	78	91	82	73	71

1989 års Mediebarometer bekräftar detta. Män och kvinnor har lika stor andel TV-tittare. De äldsta och de yngsta tittar i större utsträckning än övriga åldersgrupper. Bland lågutbildade finns en större andel TV-tittare än bland personer med mellan- och hög utbildning.

Dessa differenser mellan olika gruppers TV-tittande har återkommit samtliga år sedan 1979. Ökningen i den totala andelen TV-

tittare från 1985/86 till 1986/87, framkommer i samtliga grupper som var och en uppvisar en ökning på tre till sex procent. Lika framkommer minskning de tre senaste åren i nästan samtliga grupper. Undantaget gäller den äldsta åldersgruppen som uppvisar svagt ökande andel TV-tittare 1989.

7.4 Tittartid i olika grupper

Tidigare studier har visat att tittartiden, i likhet med tiden man exempelvis läser en morgontidning, skiljer mellan olika grupper av allmänheten.

TABELL 24: Tittartid inom olika grupper 1988 och 1989 i minuter.

	Tot	Kön		Ålder					Utbildning		
		M	K	9-14	15-24	25-44	45-64	65-79	Låg	Mellan	Hög
1988	138	143	133	123	114	127	143	181	159	127	117
1989	132	137	126	100	111	116	133	189	155	120	118

Skillnaderna i olika gruppers tittartid visar en påfallande tydighet. Män tittar längre tid än kvinnor. Ju äldre man är desto längre tittartid, samt att tittartiden minskar med ökande utbildning. Den grupp som uppvisar den klart längsta genomsnittliga tittartiden är personer mellan 65-79 år. Detta och de tendenser som framkommit ovan visar tydligt att människors disponibla tid har en avgörande betydelse för hur länge man tittar på TV genomsnittlig dag, något som även gäller konsumtion av andra medier. Resultaten överensstämmer i stort med de tendenser som framkommit i PUB:s Mediebarometer 1988 (Nordström, 1989).

* * *

Den svaga minskning i TV-tittandet som kunde observeras mellan 1982 och 1984, vändes i 1986/87 års barometer till en ökning, för att från 1987/88 åter minska något.

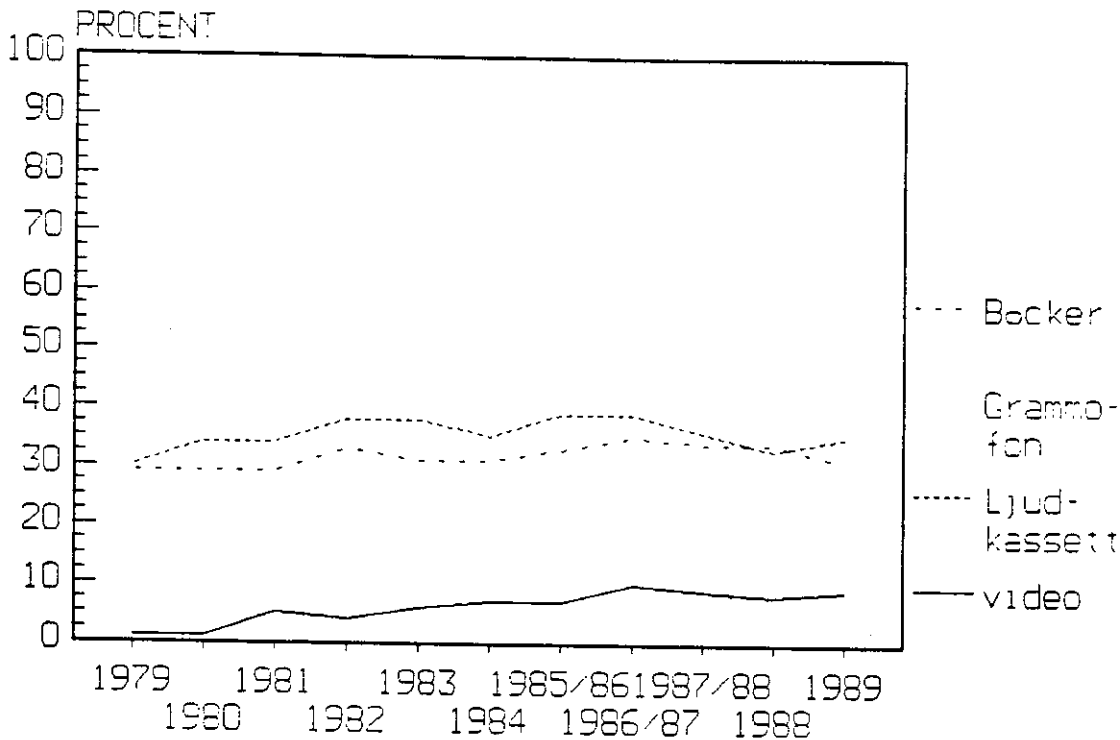
Män tittar i större utsträckning än vad kvinnor gör. De yngsta och de äldsta har störst tittarandelar. Tittandet minskar med ökande utbildning. Detta är tendenser som i stort sett gäller även för tittartiden i olika grupper.

De långsiktiga tendenserna slår igenom i samtliga grupper. I alla grupper som tidigare år uppvisat stora andelar TV-tittare, gäller även det 1989. Den genomsnittliga tittartiden har legat mellan 124 och 138 minuter.

8 ÖVRIGA MEDIER

Vid sidan av de stora etermedierna redovisar Mediebarometern även konsumtionen av video, ljudkassetter, grammofonskivor och böcker. I figur 13 ges en överblick av utvecklingstendenserna för dessa medier.

FIGUR 13: KONSUMTIONEN AV VIDEO, LJUDKASSETTER, GRAMMOFONSKIVOR OCH BÖCKER 1979-1989 (procent)



Videotittandet var i början av undersökningsperioden begränsat. Från och med 1981 ökar dock andelen videotittare något varje år. 1989 är andelen videotittare en genomsnittlig dag 9 procent. Ökningen av videotittandet måste betraktas som förvånansvärt liten, med tanke på att videoinnehavet under motsvarande period har ökat mycket tydligare. Idag finns det en video i ca 45 procent av de svenska hushållen, vilket är en mycket stor ökning jämfört med början av 1980-talet (Nordström, 1989).

Andelen som lyssnar på ljudkassetter har sedan 1979 successivt ökat fram t o m 1986/87, sedan dess har konsumtionen emellertid minskat något. 1989 uppgår lyssnarandelen till 35 procent.

Samtidigt som kassettylyssnandet har ökat, har andelen som lyssnar på grammofonskivor minskat i motsvarande utsträckning. Andelen som lyssnar på grammofonskivor en genomsnittlig dag, uppgår 1989 till 20 procent, vilket är en svag ökning, om två procenten-

heter i jämförelse med 1988 års resultat. Det är möjligt att konsumtionen av CD-skivor (Compact Disk) bidragit till denna sva ökning.

Bokläsning innefattar läsning av alla typer av böcker, alltså såväl fack- och skönlitteratur, som läroböcker. Bokläsningen har på lång sikt visat en viss ökning. 1989 har 31 procent av allmänheten läst en bok under en genomsnittlig dag.

De ovan redovisade medierna har i tidigare studier visat sig var de ungas medier i stor utsträckning (Anshelm, 1989). Frågan är om detta fortfarande är fallet och om det eventuellt kan finnas andra skillnader mellan olika grupper, när det gäller konsumtionen av dessa fyra medier. Fortsättningen av detta kapitel behandlar just konsumtionen av dessa fyra medier inom olika grupper.

Videotittandet är mest utbrett bland personer i åldern 9-24 år. Det är också främst i denna grupp som den kontinuerliga ökningen av videotittandet skett. Mellanutbildade har större andel titta än de låg- och högutbildade. Män har något högre konsumtion än kvinnor. Att den tydligaste skillnaden finns mellan yngre och äldre är helt naturligt eftersom yngre människor ofta är mer öppna för innovationer och har en mer positiv attityd till nya medier (jfr Djerf, 1986 och Roe, 1987).

Män lyssnar i större utsträckning på ljudkassetter än vad kvinnor gör. Ungdomar (9-24 år) lyssnar i klart större utsträckning än övriga grupper. Mellan- och högutbildade lyssnar mer än lågutbildade. Ljudkassetter är precis som video de yngres medium och mycket liten andel av de äldre tar del av dessa medier.

Ungdomar (15-24 år) är den grupp som avgjort lyssnar mest på grammofonskivor. Mellan- och högutbildade lyssnar i större utsträckning än de lågutbildade. Även detta medium är följaktligen de yngres.

Kvinnor läser mer böcker än vad män gör. Andelen läsare minskar med ökande ålder, vilket delvis kan förklaras med att man under skolåldern tar del av böcker varje dag i skolan. En annan tänkbara förklaring torde vara att de äldsta kan ha problem med synen som gör det ansträngande att läsa böcker. Högutbildade har större andel bokläsare och lågutbildade har lägst. Detta skulle kunna förklaras med att en stor andel högutbildade använder böcker som sitt arbete och därför tar del av böcker varje dag. En annan rimlig förklaring torde vara att de högutbildade genom sin utbildning skaffat sig ett intresse för litteratur, vilket ökar bokläsningen till en naturlig och stimulerande del av vardagen i denna grupp.

TABELL 25: Andel som använder video, ljudkassetter, grammofon-skivor och böcker i olika grupper 1979-1989 i procent.

	Kön		Ålder					Utbildning			
	Tot	M	K	9-14	15-24	25-44	45-64	65-79	Låg	Mellan	Hög
Video:											
1979	1	1	1	3	2	1	0	1	1	1	2
1980	1	1	1	1	2	1	0	0	1	1	1
1981	5	6	3	7	6	8	2	1	3	7	5
1982	4	4	4	4	7	6	1	0	4	6	1
1983	6	7	4	10	9	7	4	2	5	8	4
1984	7	9	5	13	9	11	2	0	6	8	6
1985/86	7	9	6	15	13	8	4	1	5	9	6
1986/87	10	11	9	21	19	10	5	2	6	13	9
1987/88	9	10	7	25	15	9	3	-	3	12	7
1988	8	9	6	22	15	8	3	1	4	11	5
1989	9	9	9	19	15	10	6	1	7	11	7
Ljud-											
kassettt:											
1979	30	33	26	55	57	28	20	4	22	37	27
1980	34	35	33	62	65	38	17	4	23	43	36
1981	34	36	31	62	70	35	15	5	24	44	29
1982	38	42	32	61	71	37	22	6	29	49	27
1983	38	43	34	61	71	42	23	7	28	45	44
1984	35	37	33	51	58	44	18	7	23	43	45
1985/86	39	43	35	70	72	38	24	8	24	48	42
1986/87	39	41	37	64	72	38	22	12	26	44	44
1987/88	36	38	33	61	70	38	17	7	22	46	37
1988	33	34	32	56	66	35	16	7	19	43	35
1989	35	36	34	60	72	35	18	7	23	42	32
Grammo-											
fon:											
1979	26	29	24	38	63	28	12	2	17	36	36
1980	24	25	22	35	50	26	11	5	16	30	32
1981	21	21	21	30	52	21	8	5	13	29	28
1982	24	27	21	29	50	26	12	3	17	31	31
1983	20	21	20	22	48	22	9	3	14	30	23
1984	18	19	16	16	40	21	8	4	13	20	32
1985/86	21	22	19	22	53	19	11	3	11	27	31
1986/87	21	21	20	23	47	21	12	5	13	27	28
1987/88	19	20	17	27	45	19	6	3	8	26	27
1988	18	18	19	25	47	17	8	3	8	25	25
1989	20	20	19	21	54	20	6	3	10	28	23

forts tabell 25

	Tot	Kön		Ålder					Utbildning		
		M	K	9-14	15-24	25-44	45-64	65-79	Låg	Mellan	Hög
Böcker:											
1979	29	26	33	50	31	28	25	23	16	33	55
1980	29	24	34	57	38	28	20	22	16	33	51
1981	29	26	33	51	36	28	24	19	16	34	46
1982	33	28	39	58	37	30	28	22	20	36	51
1983	31	27	36	52	40	33	21	20	19	34	50
1984	31	28	33	60	35	30	21	24	17	32	50
1985/86	33	28	37	49	47	32	27	21	19	37	50
1986/87	35	30	40	53	40	35	30	24	21	35	54
1987/88	34	28	39	52	42	35	23	28	22	39	43
1988	34	28	39	53	46	33	23	29	19	38	47
1989	31	25	38	46	34	33	25	25	18	33	44

*

*

*

Konsumtionen av video, ljudkassetter och böcker har fram till 1986/87 uppvisat en kontinuerlig ökning. Denna ökning har emellertid stannat av de två senaste åren. Andelen som lyssnar på gramfonskivor har under samma period minskat, en tendens som håller sig även detta år. De fyra medierna så här redovisats kan betraktas som "de ungas" medier. Barn och ungdomar har för samtliga dessa medier störst andelen konsumenter. De unga visar också en ökning i konsumtionen av dessa medier, samtidigt som de har en minskande konsumtion av de mer etablerade medierna. Ett resultat som tyder på att de nya medierna konkurrerar med de etablerade när det gäller ungdomarnas totala mediekonsumtion.

De lågutbildade utmärker sig genom att genomgående ha en liten andel konsumenter för samtliga dessa medier. Ett resultat som möjligen avspeglar en inbyggd överrepresentation av äldre personer bland de lågutbildade.

9 MEDIER I SAMSPEL

Enskilda medier kompletterar varandra. De kan på så vis fylla olika funktioner för konsumenten. Dessa resonemang bygger på att det finns en viss kumulativitet i mediekonsumtionen. Tar man del av morgonpress regelbundet, så tenderar man att också ta del av andra medier mer regelbundet än vad de ej morgonpressläsande gör. Förhållandena mellan olika medier är emellertid inte så enkla. Studier som utförts inom ramen för Dagspresskollegiet har visat att det i förhållandet mellan vissa medier råder konkurrens, medan det i andra fall kan finnas en kumulativitet i mediekonsumtionen (jfr Weibull, 1989 och Anshelm-Strid, 1989).

I detta kapitel kommer morgonpressen att betraktas som ett huvudmedium. Det innebär att analysen inriktas på hur morgonpressen samspelar med andra medier över tid och hur detta samspel ser ut i olika grupper av befolkningen.

9.1 Morgonpress - andra medier: en systematisk jämförelse

I detta avsnitt används morgonpressläsningen för att förklara skillnader i konsumtionen av andra medier. Samspelet mellan olika medier har studerats i Mediebarometern under hela 1980-talet. Tidigare års studier har uppvisat tendenser som till stor del ligger i linje med vad som framkommer detta år (Anshelm, 1988).

TABELL 26: Andel som kombinerar morgontidningsläsning med annan mediekonsumtion 1980-1989 i procent.

Annat medium:	<u>Morgontidningsläsning</u>																				
	<u>Läser ej</u>								<u>Läser en</u>								<u>Läser flera</u>				
	80	82	84	85	86	88	89	80	82	84	85	86	88	89	80	82	84	85	86	88	89
Kvällspress	57	50	51	46	46	49	44	39	35	35	33	35	39	33	41	43	40	44	42	36	41
Populärpress	18	19	22	15	21	18	18	24	22	24	23	22	17	18	22	19	21	27	21	21	18
Tidskrift	16	21	21	23	16	18	25	24	27	30	32	29	26	25	40	47	35	44	46	38	39
Ljudradio	74	75	64	74	74	73	76	78	81	70	80	83	79	82	83	87	73	85	90	89	85
Lokalradio	35	29	20	24	36	42	24	44	49	40	45	49	38	35	47	49	39	55	55	40	43
TV	1)	73	69	74	70	71	74	1)	73	75	75	82	83	80	1)	73	81	83	82	77	70

Anm: Åldersintervallet är 15-70 år

OBS! Tabell en bör tolkas med försiktighet då antalet svarspersoner på flera ställen är mycket begränsat

1) Undersöktes ej detta år

Konkurrensen mellan kvällspress och morgonpress var störst under första halvan av 1980-talet, vilket visar att ökningen av kvällspressläsningen mot slutet av 1980-talet utgörs av en ökande andel morgonpressläsare, som valt att komplettera sin läsning med att läsa kvällspress. Kvällspressens ökning har följaktligen, trots den ovan påvisade konkurrensen med morgonpress, inte haft någon större inverkan på morgonpressläsningen. Ett resultat som man ovan kunnat se antydningar till.

Kumulativiteten i populärpressläsningen som tidigare funnits är fr o m 1986 i stort sett obefintlig. När det gäller tidskriftsläsning finns den dock kvar, om än något försvagad.

Den kumulativitet mellan morgonpress och etermedia som ovan redo visats, har i stort sett varit oförändrad under 1980-talet. De som läser morgonpress har genomgående högst benägenhet att ta del av såväl radio som TV.

9.2 Morgonpress - kombinationer med andra medier

Morgonpress kan betraktas som ett basmedium, när det gäller att inhämta information och att orientera sig allmänt sett. Dett avsnitt inriktas framförallt på morgonpressens samverkan med andra medier, genom att vara ett slags grundläggande informationsmedium, som kan kompletteras med andra informationsmedier eller med medier som i första hand fyller en förströelsefunktion. I motsats till tabell 26 används i tabellerna 27-29 olika medietyper för att förklara skillnader i benägenheten att ta del av morgonpress.

Tabell 27 visar tydligt att morgonpressläsningen ligger mycket högt oavsett konsumtion av andra medier. Morgonpressläsning uppvisar positiva samband med alla dagliga medier utom kvällspressläsningen, där det råder en viss konkurrens mellan medierna. Ett resultat som eventuellt kan förklaras med att båda två delvis fyller en informationsfunktion. När det gäller populärpressen finner man inga samband med morgonpressläsningen, vilket inte är förvånande då dessa båda medier skiljer sig tydligt åt på många punkter. De andra fyra medierna uppvisar en tydlig kumulativitet, i förhållande till morgonpressläsningen. De som tar del av dessa medier under en genomsnittlig dag, tenderar också att ta del av morgonpressen i större utsträckning än vad andra gör, vilket inte är förvånande då morgonpressläsningen kan betraktas som primärkonsumtion som delvis kan ses som en förutsättning för att välja till de andra medierna i sin totala mediekonsumtion. De som valt tidskrifter som tillvalsläsning har en större benägenhet att läsa morgonpress som primärläsning än vad andra har. De som tar del av radio och TV för orientering och förströelse har stor benägenhet att ta del av morgonpress för grundläggande information.

Dessa resultat ligger helt i linje med vad som framkom i 1987 års Läsvanestudie, vilken företagits inom Dagspresskollegiet (Anshelm-Strid, 1989). Denna studie har också visat att det förekommer skillnader mellan olika grupper av människor, när det gäller mediernas samspel. Ett faktum som gör det angeläget att även i denna studie analysera detta.

TABELL 27: Andelen morgonpressläsare i förhållande till konsumtion av andra massmedier 1988 och 1989 i procent.

Morgonpress:
Andel läsare

	Läste kvällspress:	Läste ej kvällspress:	
1988	75	85	-10
1989	71	79	- 8

	Läste populärpress:	Läste ej populärpress:	
1988	79	79	±0
1989	76	76	±0

	Läste tidskrift:	Läste ej tidskrift:	
1988	85	77	+8
1989	77	76	+1

	Lyssnade på radio:	Lyssnade ej på radio:	
1988	84	78	+6
1989	78	70	+8

	Lyssnade på lokalradio:	Lyssnade ej på lokalradio:	
1988	81	73	+8
1989	83	75	+8

	Tittade på TV:	Tittade ej på TV:	
1988	82	75	+7
1989	79	73	+6

Anm: Tabellens åldersintervall är 15 - 70 år.

9.3 Morgonpress - andra medier i olika grupper

Tidigare avsnitt har med eftertryck visat att skillnaderna i olika gruppers mediekonsumtion i vissa fall är mycket tydliga. Likaså har andra undersökningar visat att samspelen mellan olika medier skiljer sig från olika delar av allmänheten. Konkurrensen mellan morgonpress och kvällspress har exempelvis visat sig vara störst bland yngre människor (Anshelm-Strid, 1989).

De tendenser som framkom i tabell 27, visar sig även här. Med undantag för TV-tittandet, visar kvinnorna starkare samband mellan konsumtionen av morgonpress och de andra medierna. Andelen morgonpressläsande kvinnor är exempelvis klart större bland de som tar del av radio, lokalradio och tidskrifter, än bland de som inte tar del av dessa medier. Denna kumulativitet visar sig även bland män, där den dock inte är lika tydlig. Dessa tendenser stämmer väl överens med vad som visat sig i tidigare studier, vilka även visat att åldern är en faktor som kan ha väl så stor inverkan på hur medierna samspelar i den individuella mediekonsumtionen (Anshelm-Strid, 1989). I tabell 29 redovisas mediernas samspel i två olika åldersgrupper.

TABELL 28 Andelen morgonpressläsare i förhållande till konsumtion av andra massmedier, uppdelat efter kön 1988 och 1989 i procent.

Andel morgonpressläsare:	Män		dif	Kvinnor		dif
	Tittade på TV	Tittade ej på TV		Tittade på TV	Tittade ej på TV	
1988	82	74	+8	81	76	+5
1989	78	71	+6	80	74	+6

	Lyssnade på radio	Lyssnade ej på radio		Lyssnade på radio	Lyssnade ej på radio	
1988	81	74	+7	81	76	+5
1989	75	72	+3	81	67	+14

	Lyssnade på lokalradio	Lyssnade ej på lokalradio		Lyssnade på lokalradio	Lyssnade ej på lokalradio	
1988	83	80	+3	86	75	+11
1989	81	72	+9	85	78	+7

	Läste kvällspress	Läste ej kvällspress		Läste kvällspress	Läste ej kvällspress	
1988	75	83	-8	74	82	-8
1989	72	77	-5	70	81	-11

	Läste tidskrift	Läste ej tidskrift		Läste tidskrift	Läste ej tidskrift	
1988	84	78	+6	87	77	+10
1989	72	76	-4	85	76	+9

	Läste populärpress	Läste ej populärpress		Läste populärpress	Läste ej populärpress	
1988	79	80	+1	79	79	+0
1989	69	75	-6	79	78	+1

Anm: Tabellens åldersintervall är 15 - 70 år.

TV-, radio-, och tidskriftskonsumtionen visar tydligast kumulativitet i förhållande till morgonpressläsningen bland de yngre. Be träffande lokalradiolyssnandet är förhållandet det omvända, då de äldre visar en tydligare kumulativitet. Konkurrensen mellan morgonpress- och kvällsläsning är störst bland de yngre. Att tendenserna genomgående visar sig tydligast hos de yngre är lite svårt att förklara. En möjlig förklaring torde vara att yngre människor inte har lika fasta medievanor som äldre människor, vilket kan innebära att teoribildningen bakom figur 14 inte går att applicera på den yngre gruppen i samma utsträckning. De kanske inte har konsumtion som bygger på primär- och tillvalskonsumtion respektive informations-, orienterings- och förströelsefunktioner. Dessa resultat visar samma tendenser som tidigare framkommit i Läsvanestudien 1987 (Anshelm-Strid, 1989).

TABELL 29: Andelen morgonpressläsare i förhållande till konsumtion av andra massmedier, uppdelat efter ålder 1988 och 1989 (procent).

Andel morgonpressläsare:	15-44 år		dif	45-70 år		dif
	Tittade på TV	Tittade ej på TV		Tittade på TV	Tittade ej på TV	
1988	78	70	+8	86	85	+1
1989	76	71	+5	78	83	-5
	Lyssnade på radio	Lyssnade ej på radio		Lyssnade på radio	Lyssnade ej på radio	
1988	77	67	+10	86	86	±0
1989	73	70	+3	84	69	+15
	Lyssnade på lokalradio	Lyssnade ej på lokalradio		Lyssnade på lokalradio	Lyssnade ej på lokalradio	
1988	78	77	+1	92	79	+13
1989	74	74	±0	93	77	+16
	Läste kvällspress	Läste ej kvällspress		Läste kvällspress	Läste ej kvällspress	
1988	69	79	-10	84	87	-3
1989	69	75	-6	76	85	-9
	Läste tidskrift	Läste ej tidskrift		Läste tidskrift	Läste ej tidskrift	
1988	81	73	+8	91	94	-3
1989	70	73	-3	86	80	-6
	Läste populärpress	Läste ej populärpress		Läste populärpress	Läste ej populärpress	
1988	72	75	-3	85	86	-1
1989	72	73	-1	81	83	-2

Anm: Tabellens åldersintervall är 15 - 70 år.

Detta avsnitt har visat att det, som tidigare antydde, råder konkurrens mellan vissa medier, medan förhållandet mellan andra medier visar en tydlig kumulativitet i mediekonsumtionen. De tendenser som framkommit, har genomgående varit mest framträdande bland kvinnorna och bland yngre personer (15-44 år).

*

*

*

Studierna av mediekombinationer ger stöd åt antagandet om kumulativitet i medieanvändningen. Den som använder ett medium tenderar också att, i större utsträckning ta del av andra medier. Vissa människor är högkonsumenter på flera medier och andra är lågkon-

sumenter på samtliga medier. För många människor fyller olika medier olika funktioner. En högkonsument kan exempelvis använda TV, ljud-radion och kvällspress för orientering och förströelse. Dessa samverkar då med morgonpressen och tidskrifter som fyller informationsfunktion genom att ge upplysningar och nyheter. På vis används medierna selektivt, då olika egenskaper hos ett medium utnyttjas för att fylla ett visst behov. Tolkningarna av detta resultat bör dock göras med viss försiktighet, då konkurrens och kumulativitet, inte är de mest framträdande dragen. Det mest utmärkande i resultaten torde trots allt vara att morgonpressläsningen är en utbredd aktivitet hos allmänheten oavsett om de tar del av andra medier eller inte.

De tendenser som framkommit, har genomgående varit tydligare bland de yngre än bland de äldre. Likaså har kvinnors mediekonsumtion visat tydligare tendenser både när det gäller kumulativiteten och konkurrensen, än vad som varit fallet bland männen. De tendenser till samspel som visat sig har, med undantag för kvälls- och populärpressen förhållande till, varit oförändrade under 1980-talet.

10 MEDIEKONSUMTION - EN STABIL SOCIAL VANA OCH FÖRVÄNTADE FUNKTIONER

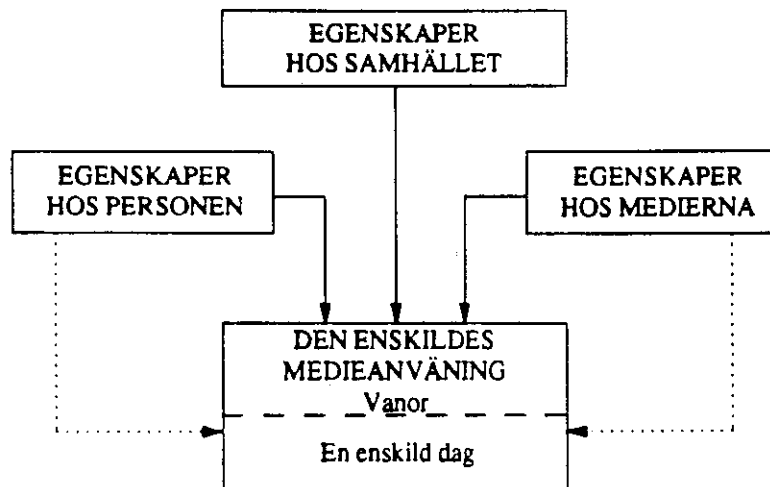
Ovanstående kapitel har med eftertryck visat främst en stabil Svenskarnas mediekonsumtion kännetecknas under 1980-talet av en pågående stabilitet. Detta avsnitt syftar till att dels summera i trycken från föregående kapitel och dels försöka förklara vilka faktorer som kan tänkas ligga bakom den stabilitet i massmediekonsumtionen, som genomsyrat redovisningen i de föregående avsnitten.

Dagspresskollegiets grundidé är att kontinuerligt analysera medieanvändningen genom att studera hur människor i olika sociala situationer och med skilda intresseprofiler tar del av olika medier.

En av huvudtendenserna i analyserna under 1980-talet är vad som visat sig om de sociala vanornas stora roll för att förklara medieanvändningen. Samtidigt som vanorna är grundläggande för att förklara konsumtionen av massmedier anger intresseinriktningen vad man väljer att ta del av.

Inom Dagspresskollegiet har successivt en grundläggande analysmodell utvecklats. Modellen anger en ram för vad som bestämmer läsvanor och läsintressen för dagstidningar (Figur 14).

FIGUR 14: Principmodell för hur en människas tidningsläsning skall kunna förklaras



(Källa Weibull, 1989).

Utgångspunkten för modellen är att människors läsning kan förklaras utifrån, i princip tre faktorer. Egenskaper hos personen, t ex sociala vanor och intressen. Egenskaper hos medierna (mediestrukturen), vilka medier finns tillgängliga?, i vilken form? och vad har dom för innehåll?. Givetvis går det inte att särskilja de olika faktorerna. I själva verket handlar det om ett samspel mellan läsarna, medierna och en allmän samhällsutveckling.

I detta kapitel kommer dessa faktorer och andra att användas i försök att förklara stabiliteten i konsumtionen för var och ett av de medier som behandlats i föregående kapitel.

10.1 Medievanor

Morgonpressen har under hela 1980-talet nått 74-76 procent av Sveriges befolkning en genomsnittlig dag. Att så stor och så stabil andel av allmänheten läser morgonpress är inte förvånande, då vi vet att morgontidningen ofta betraktas som en nödvändighet. Morgontidningen är ofta internaliserad som en social vana, som man inte vill bryta (Jarlbrog, 1988). Andra faktorer som med största sannolikhet bidrar till stabiliteten, torde vara morgontidningens funktion som lokalt medium samt den höga prenumerationsbenägenheten, vilken gör att morgontidningen finns i brevlådan varje morgon hos en stor majoritet av Sveriges befolkning. Hade man

varit hänvisad till lösnummerköp, skulle troligen regelbundenhet i läsningen inte vara lika stor, vilket skulle kunna innebära minskad stabilitet i läsningen totalt sett. Att morgonpresse volym och innehållsliga profil förändrats under 1980-talet, ut att allmänhetens läsningen av morgonpress har förändrats kan även ses som ett tecken på att denna sociala vana är mycket stark. Ett annat exempel kan hämtas i jämförelsen med Dagspresskollegie lokala läsvanestudier. Trots att både mediasituation och olika tidningars enskilda insatser kan skilja kraftigt mellan olika regioner finns det ytterst marginella skillnader i tidningsläsning mellan olika regioner i Sverige. Även på de marknader med lokal tidningskonkurrens är andelen som håller sig med två tidningar samma nivå som i områden med endast en dominerande tidning (J Björkqvist, 1989A; Weibull 1989A).

Kvällspressläsningen visar till skillnad från morgonpressläsning en viss instabilitet under 1980-talet. Den bör dock inte överskattas eftersom det enbart handlar om en sexprocentig skillnad mellan den högsta andelen (40 procent) och den lägsta andelen (6 procent). De sociala vanemönstren är inte lika framträdande för konsumtionen av kvällspress som för morgonpress, då man hänvisad till lösnummerköp och den aktivt sökande handling som de innebär. Inköpet är ofta kopplat till andra vanor, vilket gör att många människor tenderar att vara sporadiska läsare. Att kvällspressläsningen är mer utbredd i storstäderna kan troligtvis delvis förklaras med de annorlunda sociala vanorna i storstäderna. Åk man exempelvis med kollektivtrafiken, tenderar man troligen att läsa kvällspress i större utsträckning. En annan faktor som torde kunna påverka är de, enligt många uppfattning, innehållsmässiga förändringarna i kvällspressen under senare delen av 1980-talet. Kvällspressen skulle i så fall med hjälp av "sensationsjournalistik" och allehanda bilagor ha lyckats fånga nya grupper i tresse, vilket bidragit till ett ökat kvällspressläsande.

Populärpressläsningen har sedan 1983 stegvis minskat från 30 till 18 procent av allmänheten. Detta ligger i linje med en upplagd minskning under samma tid (Strid-Weibull, 1988). Under den period har, som ovan nämnts, såväl kvällspressläsningen som vide och kabel-TV-tittandet ökat (Nordström, 1989). Möjligen kan det vara så att dessa medier delvis tagit över populärpressens funktion som underhållningsmedium. Det har de senaste åren ofta hävdats att kvällspressens innehåll tenderar att likna populärpressens i större utsträckning än tidigare, vilket om det bekräftar, skulle kunna förklara de ovan diskuterade förändringarna i mediekonsumtionen.

Tidskriftsläsningen ökade kraftigt, i samband med en kraftig reetablering av tidskrifter under början av 1980-talet, då utbudet av tidskrifter ökade kraftigt. Läsningen har sedan dess legat stabilt, något som märks särskilt tydligt om man studerar läsningen under den senaste veckan. Denna stabilitet kan troligtvis bero på att tidskriftsläsningen är en slags "tillvalsläsning", vilken grundar sig på ett specialintresse som är förankrat hos den individen (Weibull, 1989). I övrigt torde den höga graden av specialisation på organisationspress och andra tidskrifter bidra till att skapa stabilitet i konsumtionen.

När det gäller det totala radiolyssnandet är stabiliteten framträdande, vilket delvis kan förklaras med att det är en mycket vanlig "sekundäraktivitet". Radiolyssnandet styrs inte i någon större omfattning av människors intressen, utan är istället en vaneaktivitet som påverkas av andra sociala vanor. I konsumtionen av de enskilda kanalerna kan man skönja en viss instabilitet. Nedgången i P3- och lokalradiolyssnandet kan direkt förklaras med mediestrukturella faktorer. När lokalradion fick en egen kanal i stora delar av landet (P4) kunde man, som tidigare redovisats, se direkta effekter av detta i form av en minskande lyssnarandel för dessa båda kanaler. Tidigare kunde man lyssna på båda dessa kanaler genom att ha en frekvens inställd, men för om kanaldelningen krävdes det ett kanalbyte för att lyssna på båda, vilket vi vet att få lyssnare gör (se kapitel 6). I en PUB-studie (Falck 1989) har man emellertid konstaterat att växlingen mellan olika kanaler har ökat sedan kanalomläggningen. Trots de strukturella förändringarna och tillkomsten av hundratals närradiostationer har inte det totala radiolyssnandet förändrats nämnvärt, vilket kan ses som ett stöd åt tesen om radiolyssnandet som en internaliserad social vana.

TV-tittandet har i Mediebarometern pendlat mellan 76 och 80 procent. Denna tendens till instabilitet kan troligen förklaras med att man vid flera tillfällen bytt undersökningsperiod, vilket vi vet kan ha en direkt inverkan på andelen TV-tittare. Den stabilitet som frånsatt detta framkommer i resultaten, torde kunna förklaras med ett flertal av de faktorer som inledningsvis anfördes i detta kapitel. Man behöver inte aktivt söka TV-innehåll, då TV-innehavet är mycket utbrett (96 procent av allmänheten har TV). TV-tittandet är ofta mycket regelbundet och en viktig del av ett socialt vanemönster. Människors intresse för ett visst TV-innehåll förändras troligen inte nämnvärt under kortare perioder. Även den sista faktorn, som berör mediets egna egenskaper kan ha betydelse genom TV-innehållets egen dragningskraft och dess inverkan på människors vanemönster. Även TV-utbudet har ökat markant under 1980-talet, framförallt i form av nytillkomna satellitkanaler. Trots ett ökat TV-utbud har inte TV-tittandet ökat. Ett flertal studier har visat att TV-tittandet ökar till en början när utbudet ökas i form av exempelvis en ny kanal. Ökningen avtar emellertid ganska snabbt och TV-tittandet återgår till den "normala" nivån. En slags "nyhetens behag" som inte förändrar TV-tittandet på lång sikt, utan bidrar endast med en temporär förändring i tittandet.

Video-tittandet ökade under 1980-talets första del. Ökningen kunde kopplas till det ökande innehavet av videoapparater. Tittandet har dock inte ökat i samma takt som innehavet, det har snarare stabiliserat sig på ca 10 procent (Nordström, 1989). Även här torde intressefaktorn kunna spela in, då man kan förmoda att videotittandet till stor del bygger på ett specialintresse inriktat på en viss typ av innehåll. Den sociala vanan har troligtvis än så länge inte så stor betydelse, även om den heller inte får underskattas som stabiliserande faktor i detta sammanhang. När det gäller video-tittandet har utbudet troligen en större betydelse, än vad det har för övriga medier, något som möjligen även gäller de andra "ungdomsmedierna".

Ökningen av ljudkassett-lyssnandet under första halvan av 1980-talet, har troligen sin förklaring i ett ökat användande av freestyle-bandspelare under motsvarande period (Nordström, 1989). Ljudkassettlyssnandet minskar emellertid stegvis sedan 1985/8 vilket också lyssnandet på grammofonskivor gör. Nedgångar som eventuellt kan förklaras med en ökande konkurrens från andra medier som exempelvis musikvideor och CD-skivor.

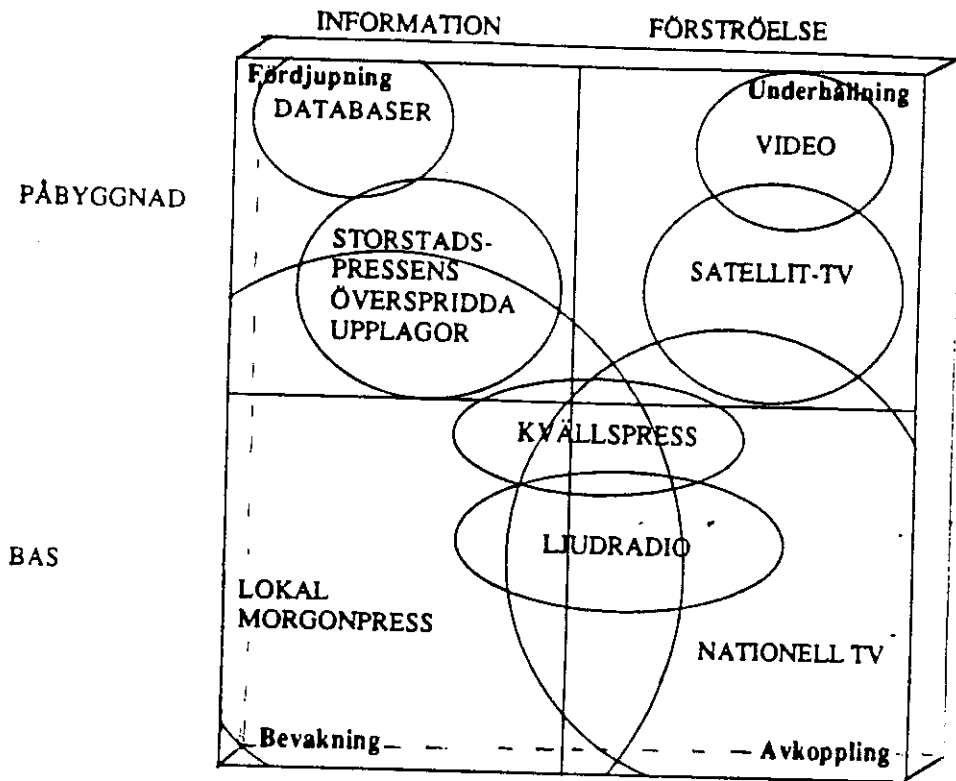
Bokläsningens stabilitet är fullt naturlig eftersom en stor andel av befolkningen tar del av böcker i sitt arbete eller i skolan, vilket innebär att en stor andel av allmänheten läser böcker då de vill eller inte. Den rent litterära bokläsningen är troligen till stor del påverkad av intresset för en viss typ av litteratur. Även när det gäller bokläsningen torde den sociala vanan ha en viss betydelse för läsningen. Det är exempelvis relativt vanligt att man dagligen läser sig till sömns, med hjälp av litteratur som ständigt ligger på nattduksbordet.

10.2 Mediefunktioner

Sammanfattningsvis kan sägas att samtliga av de inledningsvis presenterade stabiliseringsfaktorerna inverkar på mediekonsumtionen, men att det är de sociala vanemönstret som ändå är grundläggande stabiliseringsfaktorn. Ett annat fenomen som kan bidra till stabiliteten i konsumtionen av samtliga medier, utan att man kanske reflekterar över det, torde vara mediernas inbördes samspel. Det är främst de tryckta medierna som samverkar med etermedierna. Man läser exempelvis om ett TV-program i dagspressen och blir på så vis intresserad av att titta på detta program, eller så gör man tvärtom. Man ser på ett TV-program och vill sedan läsa programrecensioner under morgondagen. Detta fenomen är troligtvis relativt vanligt under stora idrottsevenemang, som Olympiska spelen, då troligen kvällspressläsningen ökar något.

De ovan förda resonemangen kring faktorer som kan ha en stabiliserande inverkan på mediekonsumtionen, kopplas nedan till en modell över olika mediers funktioner för individen.

FIGUR 15: GRUNDDIMENSIONER I MEDIESYSTEMET



Figuren ovan skall ses som ett sätt att systematisera de olika funktioner som de enskilda medierna fyller för individen. TV, dagspress och radio utgör en typ av primär funktion som skapar stabilitet i konsumtionen. Självfallet kan även de medier som fyller en tillvalsfunktion visa stabila mönster, vilket visats i tidskriftsläsandets tendens under 1980-talet. Även den horisontella axelns funktioner bidrar till stabiliteten genom att det finns ett återkommande behov av information, orientering och förströelse hos de flesta individer. Som helhet ger figur 15 en klar antydning om olika typer av samspel mellan olika medier. Några medier har en primär funktion och andra har en tillvalsfunktion. Vissa medier används till att få information och att orientera sig, medan andra medier har en mer förströelseinriktad funktion. Den tredje dimensionen i figuren antyder att man kan använda mediet som ett bakgrundmedie. Det kan exempelvis gälla radion som står på utan att man aktivt tar del av den. Den fungerar snarare som en ljudtapet. Eller TV:n som står på utan att man för den skall tittar på något program.

11 SAMMANFATTNING

Mediebarometern är en årligen genomförd undersökning som syftar till att belysa olika mediers räckvidd i Sverige. Den redovisar hur stor del av allmänheten som tar del av de vanligaste medierna en genomsnittlig dag. Föreliggande rapport är avsedd att redovisa 1989 års resultat i sin helhet, samt att sätta resultaten i relation till tidigare års resultat.

Mediebarometern genomförs i samarbete mellan forskningsprogrammet Dagspresskollegiet vid Avdelningen för masskommunikation, Göteborgs universitet och Sveriges Radios publik- och programförningsavdelning (PUB). Mediebarometern genomfördes för första gången 1979. Den bygger på telefonintervjuer av ca 1600 slumpmässigt utvalda svenskar i åldersintervallet 9-79 år. Mediebarometern genomfördes fram till och med 1985 under två höstveckor varje år. Från 1985/86 genomförs intervjuerna under 14 dagar som är utspridda under hela året, med undantag för sommarmånaderna. Mediebarometern är följaktligen årsrepresentativ från och med 1985/86.

Resultaten från Mediebarometern 1989 skiljer sig inte i någon större utsträckning från tidigare års resultat. Svenskarnas mediekonsumtion kännetecknas under hela 1980-talet av stabilitet.

Morgonpress, ljudradio och TV är de tre mest använda medierna. De når vardera 75-80 procent av allmänheten mellan 9-79 år en genomsnittlig dag. Morgonpressen är i stor utsträckning ett vardagsmedium som haft en stabil andel läsare samtliga år. TV-konsumtionen visar en svag ökning. TV-konsumtionen är högre under veckosluten. Ljudradiolyssnandet har haft en svag ökning från 1982. Lyssnandet skiftar inte nämnvärt mellan olika veckodagar. Konsumtionen av morgonpress, ljudradio och TV ökar något med ökande ålder.

Kvällspressens läsarandel uppgick 1988 till 38 procent, vilket var en fyraprocentig ökning jämfört med 1985/86, då läsningen var den lägsta. Årets mediebarometer visar återigen en lägre siffra angående andelen kvällstidningsläsare. Andelen ligger på samma nivå som 1985/86 års undersökning, dvs 34 procent. Andelen läsare tenderar att öka under veckosluten. Män och personer mellan 15-44 år har en större andel kvällstidningsläsare än övriga grupper.

Populärpressen och tidskrifter når vardera ca 20 procent av allmänheten en genomsnittlig dag och ca 53 procent under en genomsnittlig vecka. Båda medierna har nedåtgående tendens. Populärpressen har haft det under hela 1980-talet, medan tidskrifter visat en minskande tendens först de senaste fem åren. Dessa båda medier har väl åtskilda läsargrupper. Populärpressen läses främst av kvinnor, ungdomar (15-24 år), de äldsta och lågutbildade. Tidskrifter har i första hand män, medelålders och högutbildade bland sina läsare.

Video, och böcker har över tid en ökande andel användare. Denna ökning har dock avstannat de senaste åren. Ljudkassettlyssnandet ökade stegvis fram till och med 1986/87, men har därefter minskat något. Andelen som lyssnar på grammofonskivor har under hela 1980-talet

minskat stegvis, från 26 procent till 20 procent dagliga lyssnare. Dessa fyra medier framstår främst som de ungas medier, medan morgonpressen, ljudradio och TV främst är de äldres medier. Möjligen kan den avstannade tendensen bero på att andra sk "nya medier" har kommit in i bilden. Kabel-TV är ett nytt medium som kan tänkas konkurrera med video, kassetter och grammofonskivor. Det är heller inte otänkbart att CD-skivornas inträde på marknaden kan ha inverkat, även om det är tänkt att dessa skulle ingå i kategorin grammofonskivor.

När det gäller kombinationer av olika medier, framkommer att det finns en tydlig kumulativitet i mediekonsumtionen. Detta gäller i synnerhet förhållandet mellan konsumtion av morgonpress och etermedier. Morgonpressläsarna tar del de flesta medier i större utsträckning än vad de som inte läser morgonpress gör. Ett undantag utgör dock kvällspressen som i de flesta grupper uppvisar en konkurrens med morgonpressen.

Rapportens resultat vittnar om stabilitet i svenskarnas mediekonsumtion. Stabiliteten kan självfallet ha en mängd olika förklaringar. I kapitel 10 görs ett försök att förklara vilka faktorer som kan tänkas ligga bakom stabiliteten i mediekonsumtionen. Den faktor som troligen har största förklaringsvärdet torde vara det sociala vanemönstret, i vilken mediekonsumtionen ingår. En tolkning som delvis får stöd av tidigare forskning (Weibull, 1983, 1988 och Anshelm-Strid, 1989). Förhållandena är dock mer komplicerat än så. Det finns nämligen ett flertal andra faktorer som torde kunna ha en viss betydelse för stabiliteten. Av dessa är det främst intresse för visst medieinnehåll, mediestrukturen i form av utbud, de enskilda mediernas egenskaper och samspelet mellan olika medier som torde kunna bidra till att skapa stabilitet. Självfallet kan man tänka sig fler faktorer som bidragit till att upprätthålla den stabila sociala vana, som mediekonsumtionen faktiskt visat sig vara.

De olika faktorerna med stabiliserande inverkan på mediekonsumtionen kopplas slutligen till en modell över de enskilda mediernas olika funktioner, där samspelet mellan medierna analyseras för att försöka förklara hur människors "mediedag" kan tänkas vara uppbyggd.

REFERENSER

- Anshelm, Magnus och Weibull, Lennart (1988): Läsvanestudien- Huvudresultat och metodjämförelse. Avdelningen för masskommunikation, Göteborgs universitet.
- Anshelm, Magnus (1988A): Sverige-Nu - SOM 86 - en jämförelse av två undersökningar. Avdelningen för masskommunikation, Göteborgs universitet.
- Anshelm, Magnus (1988): Massmediernas räckvidd 1986/1987: Avdelningen för masskommunikation: Göteborgs universitet.
- Anshelm, Magnus m fl (1989 B): Mediebarometern 1988/89: Avdelningen för masskommunikation, Göteborgs universitet.
- Anshelm, Magnus (1989 A) Mediebarometern 1987/1988: Avdelningen för masskommunikation: Göteborgs universitet.
- Anshelm, Magnus och Strid, Jan (1989): Läsvanor och läsintressen 1979-1987: Avdelningen för masskommunikation: Göteborgs universitet.
- Björkqvist, Karin (1989) Dagspresskollegiet - studier av dagspressens spridning, i: S. Holmberg och L.Weibull (red) Samhälle Opinion Massmedia, ÅTTIOTAL: Statsvetenskapliga institutionen, Göteborgs universitet.
- Björkqvist, Karin (1990) Studier av dagspressens spridning 1979-1988: PM från Dagspresskollegiet nr 6, Avdelningen för masskommunikation, Göteborgs universitet.
- Björkqvist, Karin (1989A) Det politiska tidningsvalet, i: L. Weibull och K. Björkqvist (red), Dagspressen och dess läsare, Almqvist & Wiksell 1989.
- Björkqvist, Karin och Weibull, Lennart (1989), Kvällspressens utveckling under åttiotalet: S. Holmberg och L.Weibull (red) Samhälle Opinion Massmedia, ÅTTIOTAL, Statsvetenskapliga institutionen, Göteborg 1989
- Falck, Claes Radions Publik okt/nov 1988 -Lyssnandet i nio län ett år efter P4-starten: Sveriges Radios publik och programforskning, Stockholm 1990
- Filipson, Leni (1987) Små barnens kultur - och mediebarometer. Sveriges Radios publik och programforskning, Stockholm 1987
- Gahlin, Anders (1986 A) TV-tittandet säsongen 1985/86: Sveriges Radios publik och programforskning, Stockholm 1986.
- Gahlin, Anders (1986 B) TV:s publik - sommaren - 1986: Sveriges Radios publik och programforskning, Stockholm 1986.
- Nordström, Bengt m fl (1986) :Radions publik nov/dec 1986: Sveriges Radios publik och programforskning, Stockholm 1986.

Orvesto (1987): Orvesto-rapporten 1987: Testologen, Stockholm 1987.

Strid, Ingela och Weibull, Lennart (1988): Mediesverige 1988. Avdelningen för masskommunikation: Göteborgs universitet.

Weibull, Lennart (1983): Tidningsläsning i Sverige: Liber Stockholm 1983

Weibull, Lennart (1984): Dagspress och etermedier i Sverige 1984. Avdelningen för masskommunikation, Göteborgs universitet

Weibull, Lennart (1989): Dagstidningsläsning i Sverige 1979-1989 ett försök till att bestämma dagspressens roll i massmediesystemet. i: L. Weibull och K. Björkqvist (red), Dagspressen och dess läsare, Almqvist & Wiksell 1989.