

SNÖSTORMEN DEN 17 NOVEMBER 1995

ARBETSRAPPORT NR ~~71~~ 72

TORSTEN MALMSTRÖM

LENNART WEIBULL

ISSN - 4679



utan i att ställa samman uppgifter från många olika verksamhetsområden och till dem knyta vissa observationer när det gäller informations- och kommunikationsaspekter. Vi har också valt att ge rapporten en sådan utformning att den bör vara lättillgänglig för alla som vill göra sig en bild av situationen.

Den preliminära versionen av undersökningen har presenterats för berörda myndighetsföreträdare vid ett möte i mitten av december 1995. Dessa har också haft möjlighet att komma med synpunkter, vilka så långt möjligt fogats in i föreliggande slutversion. Vi tackar försvarsdirektör Jan Cedmark, länsstyrelsen, som koordinerat detta arbete.

Universitetsadjunkt Torsten Malmström har varit ansvarig för genomförandet av undersökningen och analysen av materialet. Under katastrofdygnet genomfördes myndighets- och medieintervjuer även av en grupp biträdande forskare vid JMG: Catharina Bucht, Karin Fogelberg, Eva Harrie, Åsa Nilsson och Anna Rönström. Utan dessa personers engagerade medverkan hade undersökningen inte varit möjlig. Vi tackar även Kerstin Gidsäter för arbete med korrigerande och redigering av manus.

Undertecknad har varit huvudansvarig för studien och ansvarar gemensamt med Malmström för redovisade slutsatser.

Göteborg i januari 1996

Lennart Weibull

1. Introduktion

Omkring halv fem på torsdagseftermiddagen den 16 november 1995 började det snöa i centrala Göteborg. Det väckte troligen inget större uppseende bland göteborgarna. Visserligen var det bara mitten av november, vilket är tidigt för snö i Göteborgsområdet, men det hade redan tidigare samma månad förekommit några snöfall.

Femdygnsprognosen från SMHI hade varnat för snöoväder. Redan på måndagskvällen talades det om ett intensivt lågtryck som skulle drabba Sydsverige. I torsdagens Göteborgs-Posten angavs följande på den dagliga väderkartan:

Nu blir det omslag till vinter på allvar! Vinden slår om till nordost och ökar till frisk eller hård och regnet övergår alltmer till blötsnö. Samtidigt sjunker också temperaturen under noll med början i de norra landskapen och det kan bli svår halka på vägarna. På fredag och lördag fortfarande frisk nordvästvind, men bara enstaka snöbyar och 2-5 minusgrader.

Under kvällen fortsatte snöfallet och vinden ökade i styrka. SMHI gick ut med varningar för stora trafiksvårigheter. Ännu sent på kvällen uppfattades inte snöovädet som något så allvarligt. Tidningen GT:s nyhetschef som vid halvtiotiden körde bil på en av de större trafiklederna i Göteborg gjorde bedömningen att det skulle bli en del problem som följd av snön, men knappast några exceptionella förhållanden. Samma åsikt hade Göteborgs-Postens distributionschef. Deras bedömningar delades troligen av de flesta göteborgare. Radio Göteborg P4 hade emellertid anat att det kunde bli större problem och hade kallat in en trafikinformator som skulle ge trafikmeddelanden under natten.

Under natten tilltog problemen snabbt, främst genom att vinden ökade. Vaktavande vid polisen som själv försenats till sitt arbete genom snöfallet började ana problemen. Efter att han hört ytterligare trafikvarningar i radion kontaktade han redan vid ettiden Spårvägen för att få en bedömning av läget. Där var man då ännu relativt optimistisk. Optimismen minskade emellertid för varje timme och strax före klockan fyra stod det klart att det inte skulle bli någon kollektivtrafik i Göteborg på fredagsmorgonen. För den som vid tretiden pulsade genom meterhöga snödrivor i det centrala Göteborg var detta knappast överraskande, inte heller det faktum förvånade att Göteborgs-Posten endast lyckades distribuera ett fåtal exemplar av fredagstidningen.

I och med att kollektivtrafiken ställdes in drogs även en katastrofberedskap igång. Representanter för polis, räddningstjänst och kommunala myndigheter kallades efter en tidigare beslutad plan till räddningstjänstens lokaler i Gårda för att formera en krisstab. Till denna knöts även representan-

ter för länsstyrelsens försvarsenhet. Specifika kommunala myndigheter inom området, t ex Trafikkontoret med ansvar för kollektivtrafik och snöröjning, ingick dock inte i staben.

Vid sextiden började krisstaben komma igång med sin verksamhet. Stabens uppgift var att koordinera de offentliga insatserna för att så snart som möjligt åstadkomma en normal situation. Det uppkomna läget betecknades som samhällsstörning. Under fredagen gällde emellertid katastrofberedskap i väntan på hur ovädret skulle utvecklas.

Under samma tid ökade aktiviteten hos medierna. Radio Göteborg P4 hade börjat sända utförliga rapporter om läget redan vid femtiden. Den utvecklades under morgontimmarna till en ren informationskanal och torde i stor utsträckning ha varit göteborgarnas viktigaste informationskälla om läget. Också sändningarna i morgon-TV innehöll rapporter om situationen, liksom flera av de privata lokalradiokanalerna.

1.1 Undersökningen

På några få timmar drog således myndigheter och medier igång en mycket stor apparat för att klara den exceptionella situation som uppkommit genom utvecklingen av snöovädret. Detta skedde under mycket svåra yttre förhållanden. Syftet med föreliggande studie är att belysa hur myndigheter och medier hanterade den uppkomna situationen.

Det huvudsakliga intresset i studien är inriktat på några centrala frågor:

- Hur kom myndigheternas katastrofberedskap igång? Vem tog initiativet? När då? Vilka bedömningar gjordes? Vilka var de första åtgärderna?
- Hur formerades krisstaben? På vilket sätt organiserades arbetet? Vilka åtgärder vidtogs?
- Hur organiserades arbetet inom respektive myndighets område?
Och hur fungerade koordineringen mellan de enskilda myndigheterna?
- Hur kom medierna igång med sin nyhetsverksamhet? Vem tog initiativet? Vilka bedömningar gjordes?
- Hur fungerade kontakterna mellan myndigheter och medier?

Av de fem frågorna är de tre första primärt inriktade på *myndighetssfären*. De handlar om hur myndigheterna klarade katastrofberedskapen. Av särskilt intresse i detta sammanhang är att även belysa effekten av de förändringar av den kommunala myndighetsorganisation som skett under senare år, t ex tillkomsten av stadsdelsnämnderna och det ökade antalet privata entreprenörer inom kollektivtrafiken.

De två senare frågorna tar sikte på *mediesfären*. Erfarenheter från tidigare kris- och katastrofsituationer har visat på den stora betydelse medierna har för medborgarnas information om läget (jfr Flodin, 1980; Nohrstedt och Nordlund, 1993). Det är därför viktigt att kunna belysa hur medierna lagt upp sitt arbete och på vilket sätt de samverkar med ansvariga myndigheter. Också på mediasidan har det skett förändringar som är intressanta att belysa, i första hand tillkomsten av privat lokalradio och lokal-TV-sändningar också på morgonen både i TV2 och TV4.

Förhållandet mellan myndigheter, medier och medborgare har beskrivits som ett triangelförhållande (Nordlund, 1994). Samhällskommunikationens tre huvudaktörer – sändaren (myndigheten), förmedlaren (medierna) och mottagaren (medborgarna) – binds samman med dubbelriktade pilar åt alla håll. I ett demokratiskt samhälle flödar information relativt obehindrat mellan de tre huvudaktörerna. Det måste vara en allmän strävan att vidmakthålla detta fria informationsflöde och att initiera kommunikation även i slagskuggan av en katastrof eller en kris.

Modellen kan sägas fungera som en ram för vår analys. I det följande är det emellertid främst relationen mellan myndigheter och massmedierna som studeras. Vi har således inte genomfört någon medborgarundersökning, liksom vi inte gjort någon kvantitativ analys av hur mycket utrymme snöovädret fick i medierna.

Det är slutligen viktigt att framhålla att studien inte avser att utvärdera katastrofberedskapen hos myndigheter och medier. Tanken är istället att sammanställa ett underlag för diskussion. Studiens inriktning ligger således inte primärt på analysen av enskilda myndigheters eller mediers verksamhet under katastrofdygnet utan på redovisningen av uppgifter från många olika verksamhetsområden.

1.2. Uppläggnig

En av grundtankarna med undersökningen har varit att den skulle komma igång mycket snabbt, redan innan myndigheter och medier börjat göra sina egna interna utvärderingar. Undersökningsuppdraget lämnades ut till Institutionen för journalistik och masskommunikation vid Göteborgs universitet (JMG) av Styrelsen för psykologiskt försvar omkring 09:30 på fredagsförmiddagen

medan snöstormen fortfarande pågick. Klockan 10:00 hade en undersökningsgrupp på sju personer formerats inom JMG.

Undersökningen organiserades som telefonintervjuer med berörda myndigheter och medier. Som framgår av bilaga 1 genomfördes huvuddelen av intervjuerna redan under fredagen. Detta hade den uppenbara fördelen att vi fick en ögonblicksbild av situationen, men den lika uppenbara nackdelen att det var svårt att nå centralt placerade personer för längre intervjuer. Det senare medförde att vi under de därpå följande dagarna, och även senare, tvingades att göra kompletteringar för att få fram detaljuppgifter.

Myndighetsintervjuerna inriktades på de centrala myndigheter som enligt planen samverkar i att en sådan här situation för att formera en katastrofledningsgrupp t ex polisen och räddningstjänsten samt entreprenörer som renhållningsverket och Spårvägen. Med tanke på Göteborgs stadsdelsnämndsorganisation, som innebär att den sociala servicen har decentraliserats, följdes även den upp med intervjuer på lokal nivå, först på ett mindre urval och senare med samtliga stadsdelsnämnder. I och med typen av kris genomfördes intervjuer med de flesta trafikföretagen inom regionen, utöver med Spårvägen i Göteborg även Swebus, Linjebuss, SJ, SAS och Taxi Göteborg. Intervjuer gjordes också med Göteborgsregionens Lokaltrafik (GL). I samtliga intervjuer var de centrala frågorna vilka beslut man tagit, ungefär när och varför, vilka kontakter man haft med andra myndigheter/företag samt vilken kontakt man haft med medierna och hur detta fungerat.

Medieintervjuerna avsåg förutom Radio Göteborg P4 de privata lokalradiostationerna Radio Rix, City 107 och Radio Energy samt med Sveriges Television, TV4 i Göteborg, Text-TV, TT och de lokala dagstidningarna. I stort sett samma frågor som till myndigheterna ställdes, här med särskild inriktning på myndighetskontakter.

Under arbetets gång följde vi även sändningarna i Radio Göteborg P4 samt i TV2 och TV4 för att få en bild av hur medierna redovisade läget. Som nämnts företogs inte någon systematisk studie av innehållet utan vår genomgång av dessa medier var främst tänkt som bakgrundsinformation. Av samma skäl gjordes en genomgång av tidningarnas rapportering under de närmaste dagarna.

I ett senare skede av arbetet har vi även haft tillgång till en publik- och opinionsundersökning som undersökningsföretaget SKOP genomförde på uppdrag av Trafikkontoret ett par veckor efter snöovädret (SKOP, 1995). Vi har även tagit del av några interna utvärderingar, bl a Spårvägens, men dessa har endast i mindre utsträckning påverkat beskrivningen i denna rapport.

1.3. Metodproblem

Ett överordnat krav på denna studie var att den skulle komma igång snabbt. Detta krav avsåg i sin tur ett test på i vad mån det överhuvudtaget är möjligt att göra undersökningar av detta slag på kort varsel. Som framgått ovan visade det sig att studien kunde organiseras upp på oväntat kort tid. Detta var delvis en följd av lyckliga omständigheter, bl a att relativt många biträdande forskare bor på gångavstånd från JMG.

En svaghet i det snabba genomförandet var att det i sig inte var förankrat i någon beredskapsplan. Undersökningsgruppen visade sig ha dålig detaljkunskap om kommunens beredskapsorganisation för kriser. Successivt hämtades sådan kunskap fram, men oklarheten om de formella relationerna mellan olika myndigheter medförde inte sällan missförstånd i de första intervjuerna. Det visade sig också att kunskaperna om den kommunala myndighetsorganisationen varierade något mellan intervjuerna, vilket gjorde intervjuarbetet mera komplicerat än nödvändigt. En tredje svaghet, som redan tidigare indikerats, var att det var svårt att under fredagen få exakta uppgifter t ex om tider. En förklaring till detta var svårigheten att få tid med rätt personer, en annan att man både på myndigheter och medier inte haft möjlighet att ägna någon större omsorg åt dokumentationen. För de viktigaste, krisstaben och polisen, finns dock loggböcker och för Radio Göteborg P4 har vi haft möjlighet att lyssna igenom referensbanden.

Undersökningens resultat måste tolkas mot bakgrund av dessa metodproblem. Vi har visserligen i efterhand lagt ner ett stort arbete på kontroller, inte minst i syfte att etablera ett tidsschema som går att jämföra mellan de enskilda myndigheterna respektive mellan myndighetsfären och mediefären. Vår bedömning är att studien som helhet bör kunna ge en relativt god bild av vad som hände under de dramatiska timmarna av katastrofberedskap. Detta hindrar dock inte att det här och var finns luckor som inte varit möjliga att täcka.

Samtidigt bör det understrykas att just snabbheten att komma igång med studien var ett viktigt delsyfte. De problem som mötte oss när det gällde att söka kontakt med myndigheter och medier var således huvudsakligen desamma som mötte medborgarna som sökte motsvarande information.

1.4. Disposition

Vi har valt att disponera rapporten i fem huvuddelar. Den första redovisar *hur katastrofberedskapen byggdes upp*. I denna ligger perspektivet på etableringen av krisstaben. Uppgifterna kommer

här primärt från intervjuer med de vakthavande inom polisen, räddningstjänsten och SOS Alarm samt med myndighets- och företagsrepresentanterna inom staben.

Det andra huvudavsnittet redovisar de åtgärder som vidtogs inom *enskilda myndigheters och företags ansvarsområden* under krisdygnet. Tyngdpunkten ligger här på myndigheter och företag inom kollektivtrafik, snöröjning och energi. Underlaget kommer från intervjuer med de berörda. Av skäl som redovisats i metoddiskussionen finns det mycket stora variationer i kvalitet mellan olika intervjuer.

Stadsdelsnämnderna ägnas ett särskilt huvudavsnitt. Fem nämnder intervjuades redan på fredagen, medan huvuddelen av övriga uppgifter inhämtades först en vecka senare i syfte att få materialet heltäckande.

Ett fjärde, relativt omfattande avsnitt ägnas *medierna*. Också detta bygger på intervjuer med ansvariga, liksom det även här finns betydande variationer i täckning av enskilda medier. För Radio Göteborg P4 har skett kompletteringar genom avlyssning av referensbanden. Från TT har samtliga telegram under krisdygnet genomgått.

I det femte och avslutande avsnittet berörs *några centrala teman*. Exempel på sådana är hur stadsdelsnämndsorganisationen fungerade under krisdygnet, vilken betydelse beställarorganisationen inom kollektivtrafiken hade och mobiltelefonernas roll.

Vi har i vår redovisning försökt att lägga tonvikten på att åstadkomma en berättande text som beskriver de grundläggande förhållandena under krisdygnet. Beroende på den snabbhet med vilken uppgifterna tagits fram gör vi inte anspråk på något utförlig analys. De teman som diskuteras i avslutningen liksom de sammanfattande slutsatserna skall därför inte betraktas som definitiva. De är i första hand författarnas bedömningar på grundval av befintligt material – och egen erfarenhet. Det är först efter fortsatta diskussioner bland berörda som mera definitiva slutsatser kan dras.

2. Katastrofberedskapen

I den kommunala katastrofberedskapen spelar polisen, räddningstjänsten och SOS Alarm de centrala rollerna. Inom varje område finns det alltid en vakthavande, samt en vakthavande i beredskap, med uppgift att följa läget och föreslå åtgärder. Om katastrofberedskap blir aktuell är det räddningstjänsten som har ansvaret för att etablera den krisstab som då skall byggas upp. Syftet med detta avsnitt är att belysa hur katastrofberedskapen organiserades under de tidiga morgontimmarna.

Bedömningar hos polis och räddningstjänst

Jan-Åke Liljedahl var vakthavande poliskommissarie under natten och morgonen. Han började arbeta 24:00, en timme försenad på grund av snöovädret.

–Då rådde ymnigt snöfall, men det kändes ändå inte oroande. Men ett trafikmeddelande på radion som uppmanade folk att ta bussen och inte bilen på morgonen gjorde att jag ändå kollade med Spårvägen redan vid ettiden. Där trodde man att det skulle gå att få igång kollektivtrafiken hyfsat på morgonen.

–Men jag kände viss oro i ryggraden och bad att få ny kontakt en timme senare om något förändrats. Nästa kontakt med förman och ledningscentral gav ett mer svävande besked och jag kände att det här kommer inte att fungera.

Liljedahl bad om ett sammanträffande med den ansvarige förmannen och denne kom till polishuset strax före 04:00. Då stod det klart att kollektivtrafiken inte skulle komma i gång i Göteborg. Han kontaktade polisens jourhavande befäl i beredskap, informerade om läget och föreslog att han tillsammans med räddningstjänsten skulle ta kontakt med radion och upplysa folk om situationen och att de skulle uppmanas att stanna hemma om de hade möjlighet. Denna förmedlades till Sveriges Radio genom SOS Alarm. Kl 04:00 larmade också räddningstjänsten kommunens högste tjänsteman, stadsdirektören Roger Bodin.

Hos räddningstjänsten var Nils Andréasson räddningsledare under de första timmarna och den som initierade katastrofledningsgruppen. 04:15 kontaktades han av vakthavande brandingenjör som meddelade att ambulanserna började få svårt att ta sig fram och att problemen snabbt hade förvärrats. Nils Andréasson beslutade kalla in delar av katastrofledningsgruppen och ringde därefter Roger Bodin som hade beredskapen som stadsdirektör. Tillsammans beslutade de 04:20 att ta in delar av katastrofledningsgruppen bestående av representanter för energiverk, kollektivtrafik, renhållningsverk, vägverk, polis, länsstyrelse och stadsdelsförvaltningarna till möte på Gårda brandstation klockan 06:00.

Kl 04:25 rådgjorde Liljedahl med Andréasson. De beslutade att uppmana allmänheten att stanna inomhus och inte ge sig ut i trafiken. Läget bedöms som "störning i viktiga samhällsfunktioner med inslag av räddningstjänstinsatser". Uppmaningen måste ut så snabbt som möjligt och man inväntade inte det första ledningsmötet.

Redan 04:20 uppmanades dock göteborgarna för första gången under natten att hålla sig inne och inte skicka barnen till skolan. Det skedde i Nattradion som sänds både i P3 och P4. Uppmaningen hade vidarebefordrats från polisen via SOS Alarm. Tio minuter senare återkom uppmaningen som sades komma från SOS Alarm i en extrasändning där Radio Göteborg P4 bröt riksprogrammet kl 04:30. Då talades om ett pågående katastrofmöte på polishuset. När uppmaningen till

allmänheten senare återkommer i radion är det polis och räddningstjänst som sägs stå bakom den och i fortsättningen används beteckningen "katastrofliknande tillstånd". Uppmaningen upprepades i nya extrasändningar 05:03 och 05:35. Klockan 05:20 fick Jan-Åke Liljedahl direktkontakt med Radio Göteborg och den intervju som gjordes inledde nyhetssändningen 06:00. TV-tittarna fick meddelandet första gången 06:28 i TV4:s Nyhetsmorgon och i TV2:s Västnytt 06:57.

Nästa steg från Liljedahl blev att skaffa fram bättre fordon:

–Jag insåg att vi själva inte skulle kunna sköta våra egna transporter så jag förberedde en begäran om hjälp hos militären. Jag ringde runt till I15, I16 och P4 i Skövde så att de skulle vara förberedda om en begäran senare skulle komma. De gjorde sig beredda med både pansarbandvagnar och terränggående fordon. Marinkommando väst (MKV) fick jag tag på något senare – de ställde ett antal fyrhjulsdrivna fordon till vårt förfogande.

Liljedals kontakter med de militära myndigheterna skedde redan mellan 05:00-06:00, alltså innan staben vid räddningstjänsten formellt tagit kontakt med militären.

–Jag hade stöd i mitt upplägg och hade chefen i beredskap bakom mig i besluten. Jag kände också hela tiden en stor hjälpsamhet från alla jag hade kontakt med. Alla ställde upp. Framförallt kände jag hjälpsamhet från militärens sida.

Katastroforganisationen skapas

Chefen för Räddningstjänsten Göteborg Mölndal, Lars Adrian, larmades 04:15 i hemmet och var framme vid huvudbrandstationen i Gårda 05:30.

–Mellan 06:00-07:00 kom staben igång med sitt arbete, berättar Lars Adrian.

–Stadsdirektören Roger Bodin var med och vi kunde ta ett beslut om att stänga kommunens skolor och daghem. Då gick vi även formellt ut via sändningsledaren vid Sveriges Radio i Stockholm och bad om ett VMA, ett "viktigt meddelande till allmänheten", där vi uppmanade befolkningen att stanna hemma och att skolor och daghem stängts.

Detta VMA vidarebefordrade sedan Sveriges Radio i Stockholm till de berörda lokala kanalerna inom Sveriges Radio och även till Sveriges Television. Nyhetsmorgons tittare fick meddelandet första gången 06:28 och Västnytt 07:00.

Efter intervjun i Radio Göteborg 06:00 började medierna ta kontakt med vakthavande vid Göteborgspolisens:

–Massmedia var sedan på mig i ett och i det här läget kände jag att jag inte behövde söka massmedia – massmedia sökte mej, säger Jan-Åke Liljedahl.

–Avsikten var ju att den som inte kunde ta sig ut inte heller skulle ge sig i väg ut. Mardrömmen var att vi skulle haft en massa människor stående vid hållplatser, insnöade och anmälda försvunna i paniken. Vi hade inte många polisbilar igång. Men de få anmälningar om eftersökta personer vi fick löstes snabbt, alla kom tillrätta, uppger Liljedahl.

När katastrofledningsgruppen bildats övergick även informationsansvaret formellt från kommunen centralt till dess representant i gruppen. Det var därifrån information om läget i kommunen skulle lämnas.

–Kommunens centrala informationsavdelning hade nu att rapportera reaktioner, t ex vilka förfrågningar som kommit från medborgarna till kommunupplysningen, berättar Roger Bodin. På informationsavdelningen hade man till en början vissa problem med bemanning. Under förmiddagen förekom dock nära kontakter mellan den ansvarige på informationsavdelningen och stadsdirektören.

Stadsdirektörens första åtgärd blev att ringa runt till alla stadsdelsnämndschefer. Det skedde strax efter 06:00 och dessa fick sedan ansvaret för att det fanns någon ansvarig vid varje SDN-förvaltning. För att underlätta kontakterna mellan de 21 stadsdelsnämnderna och staben användes en organisation av fyra samordnare (Hisingen, Norr, Centrum och Väster). De hade i uppgift att varannan timma rapportera om läget till katastrofledningsgruppen.

Under förmiddagen bedömde man att nattpatruller och hemtjänst särskilt måste uppmärksammas, bland annat organiserades en back up genom räddningstjänstens försorg ifall man inte skulle lyckas själva.

I katastrofledningsgruppen satt också representanter för polis, länsstyrelse och kommunens tekniska bolag: Spårvägen, renhållningsverket och Göteborg Energi. Kollektivtrafiken och energiförsörjningen fick högsta prioritet.

Första formella ledningsmötet

Klockan 08:30 hölls det första formella mötet. Där deltog förutom räddningstjänstens chef Lars Adrian, stadsdirektören Roger Bodin och chefen för ordningspolisen Erik Martinsson också försvarsdirektör Jan Cedmark från länsstyrelsen, ingenjör Roger Johansson från Göteborgs Energi, beredskapsledare Jan Jansson från renhållningsverket och Martin Skommargård, riskmanager på Spårvägen. Man hade dessutom kontakt med representanter för vägverk,

kommunens trafikkontor, kommunens barnomsorg, grundskolor och gymnasieskolor samt Landvetter flygplats och SJ.

Renhållningsverket meddelade att vägarna skulle öppnas för kollektivtrafik i första hand och att det än så länge var osäkert hur många person- och lastbilar som stod i vägen för snöröjningen. Spårvägen meddelade att begränsad trafik på huvudlinjerna från Hisingen, Frölunda, Angered och Bergsjön mot centrum beräknades vara igång 12:00. Polisen meddelade att det söder om Uddevalla var stopp i trafiken och att endast 15 radiobilar var i trafik i länet. Kommunen informerade om att man hade stängt daghem och skolor medan läget för äldreomsorgen ännu var oklart. Stadsdirektören hade mot denna bakgrund i Radio Göteborgs åttanyheter uppmanat anhöriga och grannar att se till de gamla och hjälpa kommunen i det svåra läge som uppstått. Göteborgs Energi meddelade om att det var strömlöst i Björlanda, Säve, Skandiahamnen och delar av Kallebäck. SJ hade meddelat att all tågtrafik i Västsverige var avstängd fram till 12:00 och Landvetter att flygplatsen, för första gången i dess historia, stängts.

Andra ledningsmötet

Nästa möte hölls 10:15, då med nya representanter för renhållningsverket och polisen. Det markerades där att högsta prioritet skulle ges snöröjning, elförsörjning och att hålla kommuninvånarna hemma. Situationen betraktades fortsatt som en samhällsstörning och inte som räddningstjänst. Det innebar att varje samhällsfunktion skulle svara för sin egen respektive verksamhet.

Renhållningsverket meddelade att snöröjningsstyrkan var reducerad under dagen och att full styrka skulle uppnås först 19:00. Spårvägen meddelade nu att trafiken skulle vara avstängd under dagen. Polisen har fått igång fler radiobilar och meddelade att inga rapporter om allvarliga personskador kommit in men att en särskild enhet upprättats för eftersökta personer. Det rapporterades att kommunens sjukhem fungerade hyggligt. Försörjning med medicin och mat var under kontroll. Göteborgs Energi informerade att fler abonnenter i Säve nu var utan el och att det dessutom var strömlöst i Angered, Skandiahamnen och delvis i Kallebäck. Ett problem var att man saknade fordon för att klara situationen.

Från sjukvården förelåg ingen speciell rapport. Det akuta hjälpbehovet fick katastrofledningsgruppen kännedom om via SOS Alarm, Sjukvårdsupplysningen samt stadskansliet.

Tredje ledningsmötet

En timme senare, klockan 11:15, hölls det tredje formella ledningsmötet. I detta deltog nu även två representanter för Vägverket. Efter detta möte gick det första pressmeddelandet ut från staben. Den bild som nu kunde redovisas av renhållningsverket var att centrum och de stora trafiklederna kunde trafikeras med personbilar med grova däck i låg hastighet. Spårvägen meddelade att man

övervägde att avbryta försöken att få igång spårvagnstrafik och bussar. Polisen meddelade att man nu hade många radiobilar i rörelse och att de genomsökte stillastående bilar på vägarna. Man hade hjälp från Marinkommando Väst (MKV) med fordon. Den speciella enheten för eftersökta personer nåddes nu via SOS Alarm.

Kommunen meddelade att sjukhusen fungerade med få patienter och att många vårdcentraler var stängda. När det gällde elförsörjningen var läget oförändrat, men man hade börjat röja i Angered och Säve.

Vägverket meddelade att E6, riksväg 45 (Götaälv-dalen) och 160 (Orust-Tjörn) nu var öppna, men att det var oklart om E20 och riksväg 40 (Boråsvägen) var framkomliga.

Fjärde ledningsmötet

Nästa möte i katastrofledningsgruppen hölls två timmar senare 13:20. Gruppen hade då utökats med ytterligare en kommunrepresentant, chefen för SDN Högsbo, och chefen för räddningstjänsten Lars Adrian hade avlösts av bitr. räddningschefen Nils Andréasson.

Karin Lendenius, SDN-chef i Högsbo, blev kallad till Gårda vid tolvtiden. Från och med detta möte knöts hon till ledningsgruppen bl a beroende på sin stora erfarenhet av hemtjänsten och dess arbete. Hennes uppgift var att hålla uppsikt över hur äldreomsorg och hemtjänst fungerade. Hon fick senare mera allmänna uppgifter och kom att tillsammans med stadsdirektören bemanna kommunens jourtelefon på räddningstjänsten. På kommunupplysningens telefonsvarare hänvisade man "för nödfall" till detta nummer fram till och med fredag kväll. Senare utökades kommunrepresentationen med SDN-chefen för Härlanda, Östen Carlsson.

På det fjärde mötet bestämde man att hålla presskonferens en timme senare, 14:30. Verksamheterna fortsatte som tidigare och man konstaterade att morgonens väderprognos fortfarande gällde. Nu skulle också medicinskt stöd till ytterområdena prioriteras. Renhållningsverket meddelade att stora trafiklederna nu var röjda. Viss spårvagnstrafik beräknades komma igång under eftermiddagen. Polisen meddelade att man nu hade sex terrängfordon till hjälp utanför centrum. Man fortsatte även sin systematiska genomgång av stillastående fordon utefter vägar och leder. Genomsökta fordon utmärktes successivt med rödvit tejp.

Göteborgs Energi meddelade att Skandiahallen återigen hade el, medan man fått nya problem vid Kroksjövägen, mellan Angered och Olofstorp, med sex transformatorstationer. Vägverket meddelade att trafiken nu flöt, långsamt, på de båda Europavägarna och riksväg 45. Väg 190 (Gråbovägen) och 168 (Marstrandsvägen) skulle öppnas först senare under eftermiddagen. På småvägarna var det stopp. Räddningstjänsten betraktade läget som relativt lugnt och hjälpte framförallt hemtjänsten. Ambulanstrafiken tillämpade nu prio2, dvs att även mindre brådskande

transporter utfördes. Klockan 14:00 skulle två bandvagnar och två terrängfordon anlända till Gårda brandstation.

Presskonferensen

Under presskonferensen 14:30 summerades läget och förmiddagens insatser. Ingen skriftlig presskommuniké förelåg utan alla uppgifter lämnades muntligt. Frågor kring den juridiska innebörden av uppmaningen till göteborgarna att stanna hemma kom att dominera frågorna under presskonferensen.

Presskonferensen föranledde inga nya åtgärder, något som man konstaterade på sitt nästa sammanträde 16:30. Där konstaterade man också att verksamheterna fortsatte som tidigare. En ny väderprognos, som utlovade kallare väder, gjorde att man räknade med svåra trafikförhållanden även under lördagen. Under kvällen och natten följde man väderutvecklingen, men det kallare vädret gjorde att riskerna för nya snöfall minskade.

Enligt Lars Adrian, som var stabschef fram till 13:20 var den enda oväntade händelsen att polisen på förmiddagen tvingats stänga av Tjörnbron, men att det då knappt fanns någon trafik att stänga av.

Under fredag eftermiddag var de två SDN-cheferna tillsammans med Ragnar Martinsson kommunens stabsrepresentanter. Verksamheten mattades nu av. Några från katastrofledningsgruppen deltog även i en studioutfrågning hos TV4 i studion i Jonsered.

Försvarsdirektör Jan Cédmark hade under natten kontaktats av länsstyrelsens vakthavande tjänsteman efter påringning från SOS Alarm. Han kom till Gårda 07:20 och började en timme före det första mötet i katastrofledningsgruppen att kontakta länets kommuner för att klargöra läget. De frågor som hade hög aktualitet i länet under fredagen var behovet av terränggående fordon, särskilt bandfordon för undsättning av gamla och sjuka och för reparation av elnätet. Kontakt hölls hela dagen med länsledningen, informationschefen och försvarsenheten. Länsstyrelsens representanter deltog i arbetet även under lördagen med förnyade kontakter till berörda kommuner, bl a skedde uppföljning beträffande fortsatt behov av bandvagnsresurser i länet.

Katastrofledningsgruppen upphör

Under kvällen och natten fortsatte gruppen att följa utvecklingen. Det stod dock klart att krisen var över bl a genom övergången till kallt och klart väder. Det sista sammanträdet hölls på lördagen kl 08:30, varefter katastrofledningen upplöstes.

Med tanke på möjligt omslag i väderleken uppdaterade representanterna i staben sina interna telefonlistor för det fall att man snabbt skulle behöva samlas igen.

3. Myndigheter och företag i snökaos

Den centrala katastrofberedskapen samlad på staben i Gårda byggde sitt arbete på rapporter från en rad olika myndigheter och företag. Det gällde kollektivtrafiken, snöröjningen, övriga kommunikationer, energiförsörjningen samt stadsdels-nämnderna. Dessa företag och myndigheter hade flera olika roller. De skulle sköta sin *egen verksamhet* i en pressad situation, t ex snöröjning eller kollektivtrafik, de skulle *rapportera både sin verksamhet och sina bedömningar till den centrala staben* och sist, men inte minst, de skulle *sörja för information till medborgarna* vars informationsintresse successivt ökade – den samlade trafikupplysningen för TidPunkten hade under fredagen närmare 6000 telefonpåringningar. Till detta kom att många av myndigheterna och företagen själva var drabbade av snöstormen genom att de saknade personal, som inte kunnat ta sig till sina arbetsplatser.

I det följande är avsikten att redovisa en översiktlig sammanställning av ett antal berörda myndigheters och företags verksamheter under fredagen med särskild betoning på hur de förmedlade information till allmänhet och massmedia.

3.1 Lokal och regional kollektivtrafik

I Göteborgsregionen bedrivs kollektivtrafiken dels av Stadstrafiken i Göteborgs kommun, vilken formellt är en enhet inom Trafikkontoret, dels av Göteborgs-regionens lokaltrafik AB (GLAB). Stadstrafiken bedriver verksamhet inom kommunen, medan GLAB kör i regionen.

De två huvudmännen är formellt beställare av trafik. Inom Göteborgs kommun är den dominerande utföraren Göteborgs Spårvägar, men även Linjebuss kör vissa linjer. GLAB har ett stort antal utförare, bl a SJ (GL-tågen), Swebus och Linjebuss men även ett stort antal mindre åkerier. I stort sett hela denna trafik låg nere under fredagen. På lördag morgon kom delar av GLAB:s linjer igång, medan stadstrafiken hade problem även på söndag och måndag. Linjebuss startade upp trafiken från och med lördag middag och all trafik var igång från och med tisdag morgon.

Stadstrafiken och GLAB har en gemensam informationsservice för allmänheten, den så kallade TidPunkten. Den som slår upp telefonkatalogen på Stadstrafiken respektive GLAB hänvisas för trafikinformation till TidPunkten. Mot denna bakgrund är det rimligt att starta översikten av kollektivtrafiken med TidPunkten.

TidPunkten

TidPunkten är således allmänhetens informationsinstans för stadstrafiken och den regionala kollektivtrafiken. Under fredag och lördag visade det sig vara i det närmaste omöjligt för våra intervjuare att komma fram dit. Som framgått fick man närmare 6000 telefonsamtal och uppger sig ha besvarat hälften inom en minut.

För att få underlag för sina svar till allmänheten har TidPunkten direktlinjer till GoTiC som är trafikkontorets trafikinformationscentral under uppbyggnad och till Spårvägens ledningscentral. Varje enskilt bussbolag fattar beslut om hur de ska köra och skall sedan själva meddela detta till TidPunkten och medierna. På TidPunkten kan man dessutom i viss utsträckning följa trafiksituationen via dator, men det är krångligt och man anser det svårt att på detta sätt få en god överblick av hela trafikläget.

De som arbetar på TidPunkten hade liksom alla andra haft svårt att ta sig till arbetet under fredagen. Enligt uppgift fanns det dock personal på plats redan 07:00 och man höll öppet till kl 19:00. TidPunkten blev dock först under söndagen fullt bemannad, men enligt senare pressuppgifter skulle man dock ha nått full bemanning på lördagen. Viss personal skulle sedan sova över för att klara av att öppna tidigare än normalt under måndagsmorgonen då man väntade en större anstormning, klockan 06:00.

Telefonerna ringde hela tiden och de som svarade på TidPunkten kunde i stort sett bara meddela att all trafik låg nere och hänvisa till Radio Göteborg P4 för aktuell information. På TidPunkten tyckte man att det var realistiska besked om trafiken som kommit ut via medierna. Medierna kontaktade dem och de kontaktade medierna, speciellt Radio Göteborg P4, men även de andra radiokanalerna. Många som normalt inte sysslar med information fick fungera som informationsinstanser för allmänheten.

Genomgående tycktes det saknas planer för den här typen av katastrofliknande tillstånd. Många lösningar verkade vara enskilda initiativ där individerna inom organisationen ansett att de nog gör mest nytta om de svarar i telefon och kan förmedla information till folk. På grund av svårigheterna att komma fram på TidPunktens nummer sökte allmänheten information, som man normalt skulle fått på TidPunkten, hos andra myndigheter och företag.

Inför måndagen befarade personal på TidPunkten att det skulle bli kaotiskt på riktigt, då allmänheten antagligen förväntar sig att trafiken ska fungera som vanligt, vilket den säkerligen inte kommer att göra. Det var en farhåga som grundades på erfarenhet. Varje år brukar det vara problem med lokaltrafiken vid den första snön, det brukar finnas en viss förståelse för detta, men sen vill folk att det snabbt ska fungera som vanligt.

Göteborgs Spårvägar

Huvuduppgiften för GS, Göteborgs Spårvägar AB är kollektivtrafiken i och omkring Göteborg. På uppdrag av Stadstrafiken och GLAB trafikerar bolaget, som fortfarande kallas "Spårvägen", nio spårvagnslinjer och ett antal ordinarie buss- och industribusslinjer. Spårvägen kör även specialfordon för transporter av handikappade på uppdrag av Färdtjänsten. Snöovädret ledde till 35 timmars totalstopp för trafiken, det längsta i Spårvägens historia.

Det finns katastrofplaner för Spårvägen, men de gäller vid brand och olyckor. Väder som detta betraktas inte som en krissituation, möjligtvis som ett extremt läge. Spårvägens trafikledningscentral är en central punkt för trafikledning och ger via GoTIC underlag för information till bl a TidPunkten. På torsdagskvällen insåg ledningen, enligt informationschefen, att det skulle bli problem med snön på natten och morgonen. Trafiken körde så länge det gick. Bussarna slogs ut först. Spårvagnarna gick fram till tvåtiden under natten till fredagen. De var dock mycket kraftigt försenade. Några passagerare fick övernatta i spårvagnarna natten mellan torsdag och fredag sedan vagnarna körts in i vagnhallarna.

Spårvägen meddelade redan 04:00 att de inte skulle kunna köra någon morgontrafik på fredag (se avsnitt 2 ovan). Detta blev sedan en viktig grund för polisens och räddningstjänstens beslut att be medborgarna stanna hemma. Spårvägen var hela fredagen representerad i den centrala staben på huvudbrandstationen i Gårda. Som framgått av tidigare översikt hoppades man hela tiden under fredagen att kunna komma igång med spårvagnstrafiken. Successivt visade sig att detta vara allt mera orealistiskt, bl a beroende på att bilar och bussar packade snö och is i spåren där rälsen är nedsänkta i gatan. Först 10:29 på lördagen rullade den första vagnen ut från vagnhallen i Gårda, efter 35 timmars totalstopp. På grund av svårigheter i framkomligheten kom den i trafik först 12:26 från Angered. Ännu på lördagskvällen fungerade endast två halva av nio spårvagnslinjer. Först på tisdagen klockan 10:22 var all trafik igång rätt körväg och rätt i tidtabell.

Spårvägen har senare redovisat en intern utredning. I denna är förklaringarna till problemen bl a svag beredskap beroende på SMHI:s prognos, att renhållningsverket – som sköter delar av snöröjningen även hos Spårvägen – kom igång med snöröjningen för sent, att Spårvägen hade problem med sina plogvagnar och att snöröjningen vid bussgaragen glömdes bort. Spårvägen hänvisar även till att det blivit större problem sedan flera blivit inblandade – då Spårvägen själv hade ansvar för såväl trafikantinformation som snöröjning uppstod inte problem av detta slag, uttalades av Spårvägens säkerhetschef i anslutning till utredningen.

Trafikkontoret

Trafikkontoret är en sk sektorsnämnd med ansvar för trafikfrågor omfattande bl a kollektivtrafik, gaturenhållning mm. Man har i regel inga egna resurser för utförande utan detta beställs av utförare, t ex Spårvägen eller renhållningsverket. Trafikkontoret tillhandahåller gatenät och ban-

anläggning. Man förfogar dock över en verksamhet i egen regi och det är GoTiC som har informationsansvar i kollektivfrågor till resenärer, media och TidPunkten. Bemanningen av GoTiC sker dock genom flera organisationers försorg.

På fredagsmorgonen skickade trafikkontoret via GoTiC ut information med fax till Radio Göteborg, City 107, Rix, P6, TV4 och TV2. I och med trafikproblemen på torsdagskvällen var GoTiC bemannat och personalen svarade framför allt i telefon och tog hand om samtal från allmänheten. De fick svara på frågor om trafiken åt personer som inte kommit fram till TidPunkten. De vidarebefodrade samtal från allmänheten med frågor som gäller snöröjning.

Trafikkontoret har kontakt online med Spårvägens trafikledning och får från dem information om hur trafiken går eller inte går. När trafiken började gå igen med improviserade linjer, främst bussar, meddelades detta via GoTiC i högtalare till hållplatserna, till TidPunkten och till medierna via fax. Man upplevde inga informationsproblem, folk verkade vara väl förberedda, radioinformation gick fram. En intressant aspekt är att en majoritet av dem som ringde inte frågade om gator och framkomlighet utan var intresserade av faktiska tidtabeller för lokaltrafiken och SJ.

GoTiC hade löpande kontakter med alla radiokanaler som sände trafikinformation. Dessa var ömsesidiga, radion ringde och frågade och själva rapporterade man vad man visste. Vanligen är GoTiC bemannat 10-17 under helgerna; under denna helg var kontoret bemannat 07-22.

Göteborgsregionens Lokaltrafik AB, GL

Länsbolagen i Hallands, Göteborgs och Bohus samt Älvsborgs län har överlåtit åt det av dem ägda GL att samordna trafikutbud och taxa inom kommunerna Ale, Alingsås, Härryda, Kungsbacka, Kungälv, Lerum, Mölndal, Orust, Partille, Stenungsund, Tjörn och Öckerö. GL ska ombesörja samordnade planerings- och verkställighetsuppgifter med avseende på kollektivtrafiken för trafikområdet.

Det är polisen som avråder eller "tillåter" om det bör gå trafik och sedan gör de enskilda företagen bedömningar om de ska köra sina rutter eller ej. Det handlar alltså om enskilda bedömningar hos de enskilda bolagen. Dessa meddelar sedan var för sig till Radio Göteborg eller andra medier om de kör eller ej. Omkring fem anställda av en ordinarie personalstyrka på 40 fanns på plats på huvudkontoret under fredagen. De många telefonsamtalen som kom dit hänvisades till TidPunkten och de olika bussbolagen för information om trafiken. GL:s växel hänvisade dessutom under fredagen till Radio Göteborg för fortlöpande information.

För mediekontakter finns inget centralt beslut om vad som ska sägas, de som blir uppringda svarar på eget bevåg.

Linjebuss

Torsdagstrafiken genomfördes och alla rutter kördes klart, dock med kraftiga förseningar. Samtliga fordon hamnade på rätt plats under natten. Vid dåligt väglag har man som rutin att ersätta ledbussar med korta bussar. Under torsdagskvällen sattes dubbdäck på servicebussar som fick köra enligt ordinarie busslinjer för att kraftigt försenade plocka upp folk längs rutterna.

På fredagen stod all trafik hos Linjebuss stilla. Inget direkt beslut fanns om att trafiken skulle stå under fredagen. Det kom att bli en naturlig följd av att ingen personal kunde ta sig till jobbet. Man planerade istället för att sätta igång med trafiken under lördagen, skottade fram bussar och förberedde för körningar. På lördagen gick trafiken nästan helt efter tidtabell. Färdtjänsten hade det besvärligt och genomförde bara extremt viktiga körningar med två man per bil för att klara av skottning, lyft osv.

Folk som ringde till Linjebuss var i allmänhet vänliga och ville bara ha besked om vad som gällde. Det finns information om trafiken på datorer som Linjebuss själva förutom GoTiC, TidPunkten och GL har tillgång till. På så vis kan varje fordon och rutt kollas upp om den går, är försenad osv. Linjebuss hade kontakt med Radio Göteborg. Detta skedde på radions initiativ.

Swebus

Trafiken i västregionen var inställd under fredagen. Under lördagen gick trafiken igen, dock försenad. Hur trafiken ska gå beslutas lokalt. Swebus går inte själva ut till medierna, utan upplysningar om lokaltrafiken förmedlar de via TidPunkten. I och med att TidPunkten inte gick att nå under fredagen hade man svårigheter att informera om läget. Detta gällde även den trafik som går utanför GL-regionen, bl a veckoslutstrafiken.

3.2 Andra trafikföretag

Ett annat stort trafikföretag inom regionen är SJ, men där finns även Taxi Göteborg som svarar för en stor del av färdtjänsten, liksom flyg och rederier. Frågan är hur dessa hanterade situationen.

SJ

Snöovädret drabbade tågtrafiken under natten. Nattåget från Stockholm till Göteborg kom inte längre än till Herrljunga och passagerarna kom inte till Göteborg på över ett dygn. Nattåget från Oslo till Köpenhamn stoppades strax norr om Öxnered. Det var strömlöst och snart nedkylt ombord, det dröjde åtta timmar tills passagerarna kunde evakueras. De fick åka bandvagn till hotell i Vänersborg.

Trafiken stoppades under ett dygn och först klockan åtta på lördagsmorgonen avgick det första Stockholmståget från Centralstationen samtidigt som nattåget från Jämtland rullade in. På SJ:s informationsavdelning verkade de som svarade på fredagen inte särskilt bekymrade över läget, trots kraftig underbemanning. Slumpen avgjorde vilka som råkat kunna ta sig till jobbet, en del hade inte tagit sig därifrån. Chefen fanns hemma i Ödsmål men arbetade via fax och telefon.

De som ringde informationen fick besked om att trafiken inte var igång och rådet att ta sovmorgon, stanna på hotellet och ta det lugnt.

Ett snöoväder betraktas inte som en svårare kris på SJ, det finns katastrofplaner, men de gäller för olyckor och liknande. Problemen kom stegvis, de var små under torsdagskvällen men förvärrades under natten och på fredag morgon var allt inställt. Situationen löstes av personal på plats från fall till fall. Tågen på Göteborg C hade värme, väntande passagerare hade övernattnat i vänthallen natten mellan torsdag och fredag. Centralstationen hade varit öppen hela natten. Ett beslut fattades i Stockholm vid midnatt om inställd trafik och nya klockslag sattes fortlöpande för nya bedömningar. Försöken att få igång trafiken igen sköts successivt framåt i tid, som framgår av detta TT-telegram från 19:02 på fredagskvällen:

Vid 18:30-tiden beslöt SJ att stoppa all tågtrafik till och från Göteborg. De tidigare planerna på till exempel ett passagerartåg till Stockholm skrinlades.

–Banverket har bett oss att ge dem natten för att röja upp på linjerna, säger Alf Tornberg, SJ:s informatör. Den möjligheten har vi nu beslutat ge dem. De enda tåg SJ tänker flytta på är sådana som står i vägen.

–Vi kommer att ta hem godståg och tomma passagerartåg, så gott vi kan. Men någon passagerartrafik vill vi inte försöka med. Nytt beslut om när och hur trafiken kan starta igen tar SJ lördag morgon.

Fjärtrafiken på Västkustbanan och pendeltågstrafiken till Alingsås och Kungsbacka kom också i gång under lördagen med smärre förseningar. Trafiken på Bohusbanan kördes endast mellan Ytterby och Strömstad efter ledningsbrott på Hisingen, där en kollision inträffat mellan traktor och tåg. Tågen till och från Borås kom i gång först under lördagskvällen.

Taxi Göteborg

Natten till fredagen hade man mycket att göra. Chaufförerna sa ifrån när det inte längre gick att köra, de fick då börja bärga varandra. Taxi hade kontakt med Radio Göteborg P4, polisen och Landvetter. Vid middagstid på fredagen låg i stort sett all trafik nere. Endast 34 av 700 bilar var då i trafik. Taxi Göteborg har inga speciella planer för hur man hanterar situationer som denna,

det sunda förnuftet får råda. Chaufförerna märker när det inte längre går att köra. De få bilar som körde under fredagen reserverades framför allt till läkare och sjuksköterskor. All annan trafik prioriterades ned.

Sjuka personer hänvisades av taxi till 90 000. Taxi hade kontakt med räddnings-tjänsten via ett specialnummer, så att räddningstjänsten kunde hjälpa personer som var sjuka och som man bedömde behöva taxi. Rektorer ringde också taxi och meddelade att barnen inte skulle till skolan på fredagen.

Det var ett stort problem att få in den egna personalen, de som kom anlände upp till sex timmar för sent. Inte ens de kunde få taxi, de var inte prioriterade. Det var de få taxichaufförer som var ute och körde som hade den senaste informationen om hur trafiksituationen såg ut på stan. Eftersom de har bra kontakt med bilarna per radio tycktes de ha koll på läget runt om i stan. Varje chaufför höll sig inom det område som han visste var framkomligt, det var betydligt mer svårbedömt om de skulle ta körningar längre sträckor.

Luffartsverket

På torsdagskvällen gick flygtrafiken som vanligt om än med förseningar. I ett TT-telegram daterat 05:13 hette det att:

På Landvetter väntas kaos på fredag morgon. Under torsdagskvällen och natten fungerade trafiken hyfsat – med kring en timmes förseningar. Men inför fredagen väntas kraftiga förseningar

–Det ser kärvt ut. Inte nog med all snö, vi har åska också. Det gör att viktiga tekniska instrument störs eller slås ut, säger flygledare Stig Andersson.

–De första avgångarna ska gå vid halv sju på fredagsmorgonen. De lär bli försenade. Det är inte aktuellt att stänga flygplatsen, men det blir besvärligt under förmiddagen och dagen, säger Stig Andersson.

Klockan 05:35 meddelades i en extrasändning med trafikinformation från Radio Göteborg P4 att Landvetter ännu inte stängts men att man drabbats av kraftiga förseningar. Klockan 07:42 meddelar TT:

Även Landvetters flygplats beslutade att stänga helt vid sjutiden på morgonen.

–Det går varken att landa eller starta och vi uppmanar flygresenärer att inte försöka ta sig ut till Landvetter. Vi håller stängt åtminstone till klockan tio, säger Lisbeth Candow, informationschef på Landvetter.

Det blev den första stängningen i flygplatsens historia, men redan vid 15:30-tiden öppnades flygplatsen åter för trafik. Enligt TT köade då flera turer både för att landa och starta. Enligt samma telegram vågade inte flygplatsledningen utlova annat än ett temporärt öppethållande. Reservationen gällde om banljusen skulle visa sig räcka till när det började mörkna. Arbetet med att rensa banljusen från den blöta snön rapporterades pågå för fullt på eftermiddagen. Endast två plan kunde avgå med ett fåtal passagerare under fredag kvällen. På lördagsmorgonen avgick samtliga avgångar om än försenade.

Undersökningens intervjuare gjorde vid middagstid på fredag flera misslyckade försök att via telefon komma fram till övervakningscentralen, informationschefen, luftfartsverkets växel, informationscenter och allmän flygplatsinformation. Inte på något telefonnummer var det möjligt att komma fram. Det visade sig dock betydligt lättare att komma fram till SAS. Information i efterhand har visat att jourhavande säkerhetschef klockan 06:50 beslutade att stänga flygplatsen i en första omgång fram till 10:00. Därefter togs nya beslut om fortsatt stängning fram till 12:00 och senare till 15:00. Därefter öppnades banan temporärt. Informationschefen började arbeta från hemmet 06:50. Den första åtgärden var att starta en telefonkedja till personal på informationsavdelningen för att be dem avstå från att bege sig ut, då en allmän varning på g a snöovädret hade utfärdats. Nästa steg var att meddela medierna att Landvetter stängts i första hand fram till 10:00. Normalt sett har informationsavdelningen sina telefoner (anknytningar via växeln) vidarekopplade till mobiltelefoner. Så var inte fallet under de aktuella dagarna. Efter snöovädret förstärktes rutinerna med vidarekoppling. Landvetters huvudväxel var stängd sedan 18:00 på torsdagskvällen och ingen växelpersonal hade kunnat ta sig ut.

SAS

Informationschefen hos SAS i Stockholm, Knut Lesterhagen, berättade att problem orsakade av extrem väderlek inte ingår i deras katastrofplanering och att det blir stora omställningar av trafiken i hela Norden då inte Landvetter är igång. SAS har regelbundna kontakter med Luftfartsverket och SMHI för att fatta sina beslut. Men det är Luftfartsverket som bestämmer om trafiken får gå. SAS hade under fredag morgon haft kontakt med medierna och medierna med dem.

Redan klockan 06:00 uppmanade SAS via Radio Göteborg P4 sina passagerare att inte ta sig ut till Landvetter och meddelade att morgonflygen till Köpenhamn och Bryssel var inställda. I Göteborg uteblev 90 procent av personalen på fredagen. Hur man ska hantera situationen konkret bedöms lokalt, dvs besluten fattas inte i Stockholm.

Passagerarna som kom på torsdagskvällen och som inte kunde komma från Landvetter, fick övernatta. Personalen som arbetade på torsdagskvällen och natten till fredagen kunde inte heller komma därifrån under fredagen.

På informationsavdelningen på SAS i Göteborg kunde man bara uppmana folk att lyssna på radion. SAS lämnade besked till radion om när trafiken kunde komma igång igen. Strömmen och datorerna slogs ut på Landvetter. Kvar återstod telefon och radio som informationskanal. Det var mycket besvärligt att vara utan datorer och det tog tid att få igång dem igen och ordna reservkraft. Ingen ny personal kunde komma ut på fredagen.

Rederier

Kommunala Styröbolaget som trafikerar södra skärgården ställde in färjetrafiken och detta meddelades via radion redan i extrasändningen 05:03.

Stena Lines sena kvällstur till Frederikshavn på torsdagen blev en timma försenad. Färjetrafiken från Göteborg till Frederikshavn ställdes in under dagen på fredagen, både hos Stena och Seacat. Stena Lines informationschef, Mats Kling, berättade för TT på förmiddagen att färjorna som skulle lägga till inte mötte några större problem vid Danmarksterminalen, trots snöyran. Desto värre var läget i Frederikshavn och färjan från Oslo hade tvingats vända. Någon fara för Stenas färja till Tyskland på kvällen såg inte Mats Kling på fredagsförmiddagen. Första kvällsfärjan till Frederikshavn avgick också tidtabellsenligt 16:30 på fredagen.

De passagerare som kom med Tysklandsfärjan kl 09:00 på fredag inte kunde ta sig från båten, de som hade bil, åkte buss eller bodde långt bort stannade kvar på båten åtminstone till middagstid. De som bodde nära gick av och tog sig hem på ett eller annat sätt. På kvällen avgick båten som vanligt, dock med ett betydande antal avbokningar.

3.3 Snöröjning och väghållning

Till snöröjning och väghållning har förts bl a renhållningsverk och vägverk.

Renhållningsverket

Efter klockan 14 på fredagen var telefonsvarare inkopplad på renhållningsverkets växel: "Tyvärr kan vi inte ta några telefonsamtal under rådande förhållanden. Alla våra resurser är ute i arbete. Prioriteringar av insatserna sker enligt katastrofgruppens beslut". Dessförinnan hade våra intervjuare misslyckats med att komma fram via växeln varför någon intervju inte kunde genomföras före veckoslutet.

Från informationssekreterare Bodil Rehnberg har vi i efterhand fått följande uppgifter från snöovädret:

Prioriteringarna under fredagen gällde sjukhus, transporter för räddningstjänst, kollektivtrafiken och större trafikleder. Renhållningsverkets tjänstgörande beredskapsledare (som arbetar i treskift och sitter med i beredskapsorganisationen) hade kontakt med medierna. Renhållningsverkets kontor var hårt belastat under snöovädret och endast ett fåtal av kontorspersonalen tog sig till arbetet. Allmänhetens frågor under måndagen handlade mest om "när kommer ni till min gata" och liknande specifika frågor.

Jan Jansson, var en av tre beredskapsledare och den som under inledningsskedet satt med i katastrofledningsgruppens stab:

-Jag blev kontaktad av patrullbilen och var på plats 16:30 på torsdagseftermiddagen. SMHI på Landvetter hade i sin dygnsprognos utfärdad klockan 15:00 varslat om tre centimeter snö fram till klockan nio på kvällen och ytterligare tio centimeter under natten och morgonen, men det blev ju betydligt mer. Via egna dataskärmar och Vägverkets kontrollstationer såg man hur ovädret låg kvar och förstärktes.

Man blev, enligt Jan Jansson, tagna på sängen när snö och vind fick större proportioner än vad som sagts. Klockan 21:30 begärde man och fick en aktuell prognos från SMHI i Norrköping som handlade om helt andra snömängder. En halvtimme senare hade man fullt plogpådrag vilket innebar att 50 fordon plogade.

-Vi kan under pågående snöfall inte göra mycket mer än att ploga. Mellan fem och åtta plogbilar hamnade i diket, man såg inte vägen, det var för mycket snöyra i den hårda vinden och svårt att göra något. Övergivna bilar stod i vägen överallt. Vi prioriterade i inledningsskedet saltning för att framför allt klara busstrafiken.

Renhållningsverket har ett avtal med laståkare, Göteborgs lastbilscentral (GLC) och med lantbrukare runt Göteborg som har sina traktorer i garage i Göteborg på vintern. Jan Jansson tog initiativ att redan vid midnatt låta den egna personalen ta ut lantbrukarna i arbete. Normalt kallas dessa in först klockan 02:00 om det fallit mer än sex centimeter snö, kommer det mer brukar de kallas in vid midnatt. Normalt undviker man också att ta in dem under pågående snöfall, men nu var det nödvändigt om man skulle kunna klara kollektivtrafiken genom att hålla hållplatserna öppna etc. På morgonen var 120 av de 165 kontrakterade lantbrukarna med traktorer igång med arbetet.

-Vid två-tretiden på natten på natten insåg vi dock att det skulle bli omöjligt att klara kollektivtrafiken. Hård vind med kulingvarning och snö gjorde att ingen kunde komma ut. Beredskapsledare Stig Svennelund avlöste när Jan Jansson blev kallad till katastrofledningsgruppen och den tredje beredskapsledaren, Kjell Hansson, kom in någon gång på eftermiddagen. Jan Jansson började igen 21:00 på fredagskvällen och jobbade fram till 11:00 på lördagen.

Kontakten mellan de olika myndigheterna fungerade bra, dock utan fasta rutiner. Renhållningsverket blev torsdag kväll kontaktat av trafikinformatorn på Radio Göteborg (som går in och bryter riksprogrammet i P4) med beskedet att denne skulle sitta kvar under natten. Därefter handlade det om fortlöpande kontakter på bådas initiativ. En anställd kom in och öppnade växeln 09:30. Man fick ta emot många samtal från allmänheten, men eftersom kundtjänst inte kunde öppnas på grund av personalbrist stängdes växeln 14:00.

Vägverket Region Väst

Vägverket har på regionkontoret i Göteborg en trafikantinformation med upplysningar om vägarbeten, väglag och framkomlighet. Den fungerar som en länk mellan väghållningen och allmänheten och medierna.

Prioriteringar från räddningstjänsten och extrainsatser blev under snökaoset aktuella för Vägverket när det gällde Kallebäcksliden och Kungsbackaleden. De vanligaste problemen rörde framför allt elavbrott på grund av nedfallna träd. Men på det hela taget fungerade det mesta väl, man säger sig varit väl förberedd och kunde kalla in extrapersonal. 500 enheter var i gång och de viktigaste vägarna var öppna på fredagseftermiddagen.

Vägverket hade två telefonlinjer öppna för dem som utförde det praktiska arbetet. På Vägverkets trafikantinformation var det ständiga påringningar från allmänheten som undrade hur de skulle kunna ta sig till olika platser. Ibland fick man hänvisa till räddningstjänsten och till Göteborgs kommun.

Vägverket fanns från 11:00 representerat vid katastrofledningens stab med två representanter.

Man har en inarbetad, löpande kontakt med medierna, 27 vägstationer förser medierna med information om framkomlighet m.m. för att informera och underlätta för trafikanter.

Vägverkets länskontor

Vägverket är uppdelat i en beställardel, myndigheten (Region Väst) och en entreprenörsdel som arbetar på uppdrag av myndigheten. Åke Källstad är informationschef hos entreprenörsdelen, länskontoret i Vänersborg. Enligt honom visste man redan på torsdagskvällen att det skulle bli snö, men omfattningen kunde man inte ana. Den situation som uppstod fanns det inte möjligheter

att klara av enligt de riktlinjer man har att arbeta efter. Man hade löpande kontakt med sin informationscentral i Göteborg, som tillsammans med vägstationerna ger de upplysningar som behövs för att arbetet ska kunna utföras. Man har också egna dataskärmar med väderinformation att tillgå, liksom en "vädererfaren" personal.

Sammanlagt finns 650 "arbetsutförande" enheter i Västsverige. När det blir problem av den här omfattningen kan man omöjligt klara sig på egen hand och kallar i första hand in personal från omkringliggande enheter, men i andra hand hämtas också förstärkning från Skanska, NCC, Peab och andra företag som man i vanliga fall konkurrerar med om uppdragen, men som man alltså samarbetar med i krissituationer. Dessutom har man avtal med åkare, som görs upp varje höst. De kallas sedan in vid behov. Lantbrukare brukar också rycka in när det behövs. Det är beställarsidan, myndigheten i Göteborg, som står för riktlinjerna t ex för hur snabbt problemen måste åtgärdas. Det finns en beredsskapsplan för hur förstärkning skall kallas in, vilka insatser som ska prioriteras etc.

Fredagens kontakter med allmänheten drabbade främst telefonväxeln där tre telefonister fick dela på 30 samtal per minut. Frågorna gällde när den och den vägen skulle öppnas, när plogbilarna skulle anlända och liknande frågor som rörde framkomligheten på ett mycket konkret plan. Man rådde allmänheten att ställa bilen hemma.

Informationscentralen i Göteborg står för de mer samordnade mediekontakterna, men även länskontoret blev uppringt av medierna.

3.4 Samhällsservice och infrastruktur

De övriga verksamheter vars hanterande av snöstormen vi undersökte var dels de som sysslar med berörda människors problem – SOS Alarm och sjukvården, dels de som sörjer för infrastruktur, t ex energibolagen inom regionen.

Sjukvård

Bilden av sjukvården den snöiga novemberfredagen 1995 kom framför allt att fokuseras på Sahlgrenska sjukhuset. Redan i åttanyheterna på Radio Göteborgs P4 intervjuas informationsansvariga Ann Christine Andersson:

–Det är naturligtvis besvärligt eftersom inte personal kommer till sjukhuset. Nattpersonalen är kvar och de kommer ju inte hem de heller och även om de hade kunnat hade vi varit tvungna att ha dem kvar. Det gör att vi har beredskap för akuta saker och att vi klarar det med hjälp av nattpersonalen. Det är klart att det är ett ansträngt läge. Det kommer ju dagpersonal, men de

kommer sporadiskt. De som bor i närheten kommer gående, pulsande i snön och man har någon form av modifierad katastrofplan.

Hon berättade att operationsprogrammen är inställda vad gäller förberedda operationer. I Radio Göteborg P4 uppmanades sedan också göteborgarna att undvika att ringa till sjukhuset i annat än akutfall då växeln är underbemannad. Man uppmanade patienter att vänta till efter helgen för att få tider och annat ändrade. Informationschefen började hemifrån att ta kontakt med olika delar på Sahlgrenska redan kring klockan 07:00. Klockan 08:30 visste hon att telefonväxeln, de interna transporterna, köket, intensivvården och akutintaget fungerade. Då gick hon själv till sin arbetsplats.

Sahlgrenskas växel var på torsdagsmorgonen klart underbemannad. Sex av normalt 19 arbetade i växeln på förmiddagen. Akutsjukvården fungerade som den skulle göra, Sahlgrenska har rutiner att planera om verksamheten när det händer något oförutsett.

Sjukhuschefen ringde informationsansvarig varje timme för att kontrollera läget, denne hade också kontakt med områdesansvariga läkare. De interna kommunikationerna anses ha fungerat bra, alla har personsökare och många har kunnat sköta arbetet hemifrån. Mediekontakterna var intensiva tidigt på morgonen och redan klockan åtta, då hon fortfarande befann sig hemma hade Anne Christine Andersson förutom radion kontakt med TT. Under förmiddagen dessutom med Göteborgs-Posten, Arbetet, Radio City 107 och TV4.

På Östra sjukhuset (ÖS) löstes personalproblemen på likartat sätt; nattpersonalen stannade kvar och avlöstes sedan successivt när dagpersonalen väl tog sig till arbetsplatsen. Informationsansvarig på Östra sjukhuset hade hela dagen kontakt med sin kollega på Sahlgrenska. Enligt tillförordnade sjukhusdirektör Anita Magnusson på ÖS kan man karaktärisera verksamheten under dagen som ungefär normal helgverksamhet:

–Växeln var underbemannad men fungerade. Det som märktes snabbt var att oroliga patienter ringde och ville avbeställa tid för att undvika straffavgifter. Då vände man sig till lokalradion för att meddela patienterna att de inte skulle bli återbetalningsskyldiga. Radion meddelade också att inga förplanerade operationer skulle genomföras, ett beslut som togs av den medicinskt ansvarige i samråd med sjukhusdirektören.

På Göteborgs Sjukvårds centrala informationsavdelning fanns två anställda, som båda bor i centrum, på plats 08:30. Efter kontakt med informationschefen hade man beslutat att inga extraåtgärder krävdes, sjukhusens egen information fungerade bra. Inom hemsjukvården upprättades en prioriteringslista för hembesök. Informationsavdelningen hade inga kontakter med media, de sköttes av sjukhusen.

SOS Alarm

SOS Alarm är en central som betjänar Göteborgs och Bohus län samt Älvsborgs län. Man har 64 anställda varav fyra till fem som tjänstgör ett normalt nattpass (23:00-06:00) och nio dagtid. SOS Alarms huvuduppgift är att vidarekoppla samtal via 90 000 till polis, kustbevakning, sjöräddning etc. och att handlägga ambulans-larm och dessutom räddningstjänst utanför Göteborg.

Området omfattar 33 kommuner med 1,2 miljoner invånare. Ett normalt dygn har SOS Alarm cirka 2.500 samtal varav ungefär 900 kommer via 90 000. Majoriteten av larmen kommer alltså från annat håll bl.a. skadetjänst, automatlarm, telefon-passningsservice, kommunal felanmälan etc. Under ovädersdygnet tredubblades i det närmaste antalet samtal: 7.000 totalt varav 2.500 över 90 000-numret.

Personalassistent Styrbjörn Fridén började kalla in extrapersonal redan vid 17-tiden på torsdagen och lyckades fördubbla personalstyrkan till åtta i stället för fyra under natten och 20 under fredagen, men han säger att det hade behövts ännu fler:

–Ökningen kom vid 22:30-tiden på torsdagskvällen, då det främst gällde elavbrott och bärgningar. Nästa våg gällde bristande plogning och de viktigaste larmen kom utanför 90 000-numret. Det var förvånansvärt få ambulansärenden och bilolyckor under natten. Driftledaren informerade omkring 03:30 sin larmchef i beredskap och kom i samråd överens om att informera vakthavande befäl hos länsstyrelserna i Göteborgs och Bohus samt Älvsborgs län.

Morgontimmarna blev de värsta:

–Vid sex-sjutiden handlade det om 500 samtal per timme och mellan 05:00-10:00 kom lika många samtal som under ett normalt dygn. Telefonnätet blev tidvis överbelastat, det blev svårt att ringa ut, ungefär som kring tolvslaget en nyårsnatt. Ett annat problem var alla felanmälningar man tog emot, men som inte kunde åtgärdas, då ingen svarade hos dem som skulle ta hand om problemen. Dessutom inkom ett stort antal samtal med allmänna frågor om kommunikationer, väder, kommunal service etc. Därför anser man att det hade varit en fördel om någon från SOS Alarm adjungerats till katastrofledningsgruppen. Nu fick man inte någon realistisk information om antalet snöröjningsfordon i Göteborg vilket kan ha inneburit att man i alltför stor omfattning rekommenderade folk att stanna i bilarna till dess hjälp anlände. Man fick heller inte information från polisen om att genomsökta bilar markerats med plastband.

–Det gick bra att få in personalen, många bor i närheten, berättar Lilian Isaksson, sektionschef på SOS Alarm. Problemen kom under fredagen när personalen började bli hungrig. Det fanns inget i närheten att få tag på och det är något vi får planera för inför framtiden. Nu fick vi ta till improviserade lösningar.

På SOS Alarm tycker man att deras insats helt glöms bort. De ansvariga menar att verksamheten fungerade anmärkningsvärt bra. Det fanns en dubblerad styrka som gjorde vad som förväntades och som kunde göra bedömningar grundade på erfarenhet. Förstärkningarna kallades in tidigt. Med hänvisning till efterdebatten framhåller man att det för SOS Alarm är det en självklarhet att personalfunktionen har listor med de anställdas nummer också i hemmet. Det är inte tillåtet att ha teve i SOS-centralerna och detta innebar att man inte förvarnats om att katastrofledningsgruppen uppmanat sjukvårdspersonal att kontakta 90 000 eller räddningstjänsten för transporthjälp. När dessa samtal började komma in på alla typer av telefonlinjer blev det en fullständig överraskning hos SOS Alarm.

–Vi är inte ovana vid sådana här situationer, fast snöovädret blev en utdragen historia för oss. Ofta är vår insats mycket begränsad i tid, när det gällde den stora tågolyckan i Lerum handlade vår insats om 30-45 minuter, sedan var det över för vår del. Då kan skyfall med översvämningar, åska, gräs- och skogsbränder eller som nu ett långvarigt snöoväder bli mer arbetsamt.

Telia

Bengt Lindgren är regionchef och var anträffbar vid middagstid på fredagen. Inom Telia fanns det inte någon större oro för situationen. Beredskapsrutinerna anses vara väl utvecklade och Telia får kontinuerligt väderleksinformation direkt från SMHI. Man har en beredskap som fungerar med automatik. Telenätet är säkert och fungerar mycket bra, även när problem uppstår, berättar regionchefen. Största problemet är elförsörjningen. Därför finns en reserv och diesel- och batteridrift går automatiskt igång om elförsörjningen skulle svikta.

Ansvar och rätten att trappa upp åtgärder finns på de olika driftcentralerna, men besluten fattas i samråd med nationellt organ: NMC i Karlstad. NMC har det yttersta ansvaret vid större kriser.

Telia klassar den uppkomna situationen som problem av första nivån. Redan på denna går man tvärs över koncernen och medierna informeras alltid vid minsta problem. Man har dessutom ett speciellt telefonnummer, ständigt bemannat enkom för massmedierna, såväl regionalt, som nationellt.

Den vanligaste teletjänsten som efterfrågades under ovädret var kunder som ville få telefonen omkopplad från jobbet till bostaden. Dygnsmedelvärdet för antalet kontakter (ej antalet försök – och oavsett samtalens längd) ökade med tio procent under fredagen. Andelen GSM-kontakter (digital mobiltelefoni) låg endast något högre än normalt.

Göteborgs Energi AB

05:15 larmades bolagets säkerhetschef, som dock inte kunde ta sig in till Göteborg från bostaden i Onsala. Han larmade informationschefen, som själv inte heller kunde ta sig in från Kungälv.

Man hade dock flitig telefonkontakt med bolagets representant i katastrofledningens stab, där man finns med enligt en förutbestämd ordning.

Informationschefen Mats Devert är imponerad av hur många ur personalen som kunde ta sig till jobbet. De akuta problemen var att vissa elstationer hade snöat igen, bl.a. på Hisingen. Skandiahamnen var strömlös. Dessutom hade träd fallit ner över ledningar så att Säve, Björlanda och Angered samt vissa delar av Kallebäck var utan el. I centrala Göteborg fungerade strömförsörjningen utan problem. Det mesta av arbetet handlade om att åtgärda fel, där det gick att ta sig fram. Driftspersonalen fick ta hand om telefonsamtal från oroade och strömlösa. Man hade begränsade möjligheter att följa den beredskapsplan som finns bland annat på grund av personalbristen och man fick improvisera fram lösningar.

Överlag uppfattade informationschefen dagen som lugn och att antalet strömlösa kunder varit större vid andra tillfällen. Det som gjorde arbetet lättare denna gång var att bolaget inte var ensamt om problemet, eftersom räddningstjänsten hade huvudansvaret.

Centralkontoret höll i mediekontakterna under dagen. Mats Devert var själv i kontakt med Radio Göteborg där han bad om tips från allmänheten om nedfallna träd för att kunna spåra fel och avbrott. Där bad han också allmänheten att inte ringa och felanmäla på grund av att växeln var underbemannad. Dessutom var man medveten om att man måste undvika att inge falska förhoppningar om när felen skulle vara avhjälpna.

Vattenfall

Vattenfalls regioncentral är bemannad dygnet runt. Den fick under snöovädrets första timmar flera telefonsamtal om strömavbrott och förfrågningar om var man felanmäler. Regioncentralen bedömde efter hand att det rörde sig om en så kallad storstörning och tillämpade den beredskapsplan som säger att en specialorganisation kallad Västra elområdet skall inrättas. Då ska en sambandscentral upprättas.

Mellan 04:00-04:30 larmades chefen för Västra elområdet och informationschefen en timme senare. Enligt informationschefen var beredskapen bra eftersom man förberett och övat inför sådana här situationer. Situationen visade sig dock vara värre än vad man från början förutsåg, men arbetet under dagen gick mycket bra framförallt sedan man fått hjälp av militär med terrängfordon. Vattenfalls specialorganisation samarbetade med länsstyrelserna i Göteborgs och Bohus län samt Skaraborgs och Älvsborgs län.

Informationen anses ha fungerat bra och enligt Karl-Erik Olsson, informationsansvarig på Vattenfall, var det främst Radio Göteborg P4 och TT som var aktiva informationssökare. Efterhand att man fått in information från de olika elverken har man skickat ut pressmeddelanden.

Vattenfall hade också kontakter med televisionens båda västsvenska nyhetsredaktioner. Ett problem var att växelpersonalen inte kunde ta sig till jobbet. Det var många kunder som ringde för att göra felanmälan.

4. Stadsdelsnämnder i snökaos - från Askim till Örgryte

En stor del av Göteborgs kommuns service till sina medborgare, i första hand social- och hemtjänst är decentraliserad till 21 stadsdelsnämnder. De har sin egen förvaltning och svarar för dessa tjänster inom sin stadsdel. Systemet infördes 1990 och har inte sällan varit föremål för politisk debatt.

En naturlig fråga är hur en så kraftigt decentraliserad organisation klarar den typ av påfrestning som snöstormen blev. Detta gäller så mycket mer eftersom stadsdelsnämnderna svarar för den viktiga servicen till äldre och sjuka som inte har möjlighet att själva gå ut.

I det följande lämnas en översikt av situationen per stadsdel. Vissa av intervjuerna gjordes redan under fredagen, men huvuddelen är kompletteringar gjorda under den därpå följande veckan. Det finns vissa variationer i kvaliteten beroende på svårigheter att under den korta tiden få tag i personer med tillräcklig överblick av läget den aktuella fredagsmorgonen. I redovisningen har vi valt att förmedla både de berörda personernas spontana kommentarer samt de erfarenheter de menar sig ha gjort av krisdygnet.

Askim

Klockan 06:30 ringdes kanslichefen upp av anställda. Klockan 06:45 ringde kanslichefen stadsdelschefen, som i sin tur ringde chefen för hemtjänst. Telefonkontakt upprättades mellan de åtta i ledningsgruppen och stadsdelschefen.

Stadsdelskontor/växel

Det fanns ingen på plats alls på stadsdelskontoret. De flesta bor på relativt långt avstånd. Kanslichefen är ansvarig för växeln och bedömde att ingen skulle kunna ta sig dit. Den automatiska telefonsvararen med två journummer (hemtjänstjour på ålderdomshem samt socialjour på polis-huset) fick istället vara kvar.

Hemtjänst/äldreomsorg

Två hemtjänstassistenter satt i telefon hela dagen ("De gjorde det verkliga jobbet") och ledde arbetet. Sökte samband med de lagarbetslokaler, som biträdena utgår ifrån. De diskuterade med vårdbiträdena och löste de flesta problem som uppstod. I några fall engagerades grannar, anhöriga eller andra. Så kunde i stället de vårdbiträden som blev lediga ta hand om andra

åldringar i närheten, och bytte på så sätt uppgifter. Vid 14-tiden stod det klart att några äldre i Billdal varken fått mat eller medicin. Hemtjänsten ringde då till polisen som ordnade en bandvagn. Alla var mycket förstående och grannar blev "vår räddning" enligt kanslichefen.

Skola/barnomsorg

Telefonkedjor organiserades för att alla skulle få veta att skolorna och daghem stängts.

Socialkontor

Telefonhänvisning fanns till jourbyrån. Chefen för socialbyrån hörde av sig till jouren och var tillgänglig på telefon.

Övrigt

Kanslichefen tyckte att det var ett mycket bra radiobudskap "Stanna hemma!". Det kunde inte missuppfattas! Men ett frågetecken finns, hon har hört att en del föräldrar ändå försökt lämna sina barn på daghemmet. Funderar över hur man ska lyckas få folk att verkligen lyssna på radion en sådan här morgon och få ut budskapet till alla?

Backa

05:00 ringde en av rektorerna till stadsdelschefen. De funderade över om de skulle stänga skolor eller ej men bestämde sig för att lyssna på nyheterna för att få bättre grepp om läget i hela staden. När de förstod omfattningen ringde stadsdelschefen hemifrån till alla verksamhetsansvariga (några hade redan själva hört av sig). Samtliga var kontaktade före 07:00. Kl 07:30 ringde stadsdelschefen till kommunens katastrofledning för att höra om han ska stanna hemma eller ta sig till stadsdelskontoret. Han får rådet att stanna hemma vid telefonen. Därefter hade han kontinuerlig kontakt med staben fram till 21-tiden.

Stadsdelskontor/växel

Kl 07:30 kom en f d områdeschef som känner verksamheten och blev stadsdelschefens förlängda arm under dagen, en samordnare som hade kontakt med förvaltningsledningen. Från åttatiden fanns mellan fyra och fem personer på kontoret, de som bodde närmast. Där fanns också personal som kunde hemtjänst, skola, barnomsorg, socialtjänst och personalfrågor.

Kl 08:30 öppnade växeln, en halvtimme senare än normalt. Man förlängde öppettiden en halvtimme på kvällen och hade även lördagsöppet. En del problem uppstod med överbelastade ledningar.

Hemtjänst/äldreomsorg

De som kunde ta sig till jobbet kom. Nattpersonalen på sjukhem arbetade/vilade /arbetade i skift även under dagen och natten till lördag. Två hemtjänstassistenter (enhetschefer) var igång under

dagen, övriga fick sitta i telefon. Natt- och kvällspatruller fungerade, ringde in fem extra personer från socialkontoret och en av dem såg till att hyra en fyrhjulsdreven bil för att kunna ta sig runt.

Skola/barnomsorg

Personal fanns på varje skola och likadant inom barnomsorgen. Tydligt budskap på radion!

Övrigt

Vad skulle kunna ha hänt om det hållit på mer än ett dygn? Ett dygn orkar man under provisoriska förhållanden, men inte mer. Det mesta fungerade, genom improvisationer och fantastisk personal som jobbat, jobbat och jobbat, och löst det mesta. Många backabor hörde av sig och ville hjälpa till och anställda i andra stadsdelar (som inte kunde ta sig till sina ordinarie jobb) ryckte in.

Några förvirrade äldre hade förirrat sig ner på Selma Lagerlöfs torg med sina rullatorer i snödrivorna. Den person som då fanns på kulturhuset öppnade för dem och såg till att de fick varmt kaffe och filter. Bibliotekspersonalen tog sig till biblioteket på lördagen och öppnade det.

Bergsjön

Klockan 07:30 hade stadsdelschefen och ledningsgruppen haft telefonkontakt och bestämt att barnomsorg och skola skulle hållas stängda. De bestämde också att de skulle hålla kontakt under dagen. Stadsdelschefen ringde sedan runt till olika enheter under hela dagen för att få reda på hur det gick. Ledningsgruppen tog kontakt med enhetschefer och det ordnades telefonkedja så att alla skulle bli kontaktade så snabbt som möjligt. Före 08:00 var så gott som samtliga enhetschefer kontaktade. Stadsdelschefen stod dessutom i ständig telefonkontakt med stadsdirektören fram till och med söndagen.

Stadsdelskontor/växel

Ett nytt meddelande med nummer till hemtjänstjour och socialjour lästes in på telefonsvararen 08:00. Numren fanns också anslagna vid entrén. En person fanns på kontoret vid denna tid.

Hemtjänst/äldreomsorg

Man tog kontakt med personal som bodde i närheten och nattpersonalen var kvar över dagen. Ett ålderdomshem som ligger högt kunde ej nås av matleverans men där fanns konserver och torrskaffning och ett kök så det löste sig.

Skola/barnomsorg

Åtminstone någon vuxen person fanns på varje skola och daghem om någon skulle komma dit ovetandes.

Övrigt

Varken natt- eller dagpersonalen kunde ta sig till stadsdelens gruppboende och dagcenter så många fick arbeta dubbla pass och därigenom gick verksamheten att upprätthålla någorlunda väl utan att de boende blev lidande.

Personalen stod hela dagen och natten i telefonkontakt med de som bor ensamma för att ge besked om hur maten skulle ordnas och för att de skulle känna sig trygga.

Biskopsgården

Stadsdelschefen fick mellan 06:30 och 07:00 den första informationen via radio och TV2 att "inte gå ut". Han kontaktade sedan direkt äldreomsorgschefen.

Stadsdelskontor/växel

Stängt. Jourtelefon fungerade. Lokaljour via sjukhemmets växel.

Hemtjänst/äldreomsorg

Chefen för äldreomsorgen började ringa vid sextiden och väckte ansvariga för gruppboende så att de skulle se till att deras nattpersonal stannade kvar och hade tillsammans med stadsdelschefen sedan telefonkontakt med alla enheter för att kolla bemanning. Nattpersonalen var kvar och de som skulle börjat 12:00 kunde komma in och börja tidigare. Man fick bemanna med folk som bodde i närheten och någon tog även med sig anhöriga för att hjälpa till!

Omsorgschef och stadsdelschef fortsatte ringa runt under dagen för att höra hur det gick. Det gick förvånansvärt bra. Då det var dags för nattjour var bilarna nerisade, men personalen skaffade egen bil med fyrhjulsdrift.

Skola/barnomsorg

En telefonkedja startades till främst rektorerna för att de skulle handla enhetligt. De flesta enhetscheferna hade redan hört och förstått att det inte skulle gå att ha skolor öppna. Eftersom verksamheten var igång på Nattis, så stannade barnen kvar under stormen. Den personal som var i tjänst när stormen började stannade kvar och hade telefonkontakt med den personal som skulle gått på.

Övrigt

Man vill lyfta fram ansvarskänsla och ansvarstagande hos personalen i vården och omsorgen. Att allt löste sig så bra berodde på egna spontana initiativ hos många. Några gick till fots i mer än en och en halv timme för att ta sig till jobbet, en åkte skidor från Tuve (och tog sedan på sig extra uppgift att hjälpa sköterskorna att distribuera insulin). Grannar hjälpte till och gick till såväl ensamma äldre som till olika gruppboende för handikappade.

Centrum

Hemtjänst/äldreård

På sjukhem och ålderdomshem var läget vid middagstid under kontroll. Natt-personalen stannade kvar och en del dagpersonal från torsdagen sov över. Några hade också lyckats ta sig till arbetet.

I den öppna hemtjänsten var man tvungen att ringa in en del extrapersonal samt ledig personal som bor i centrum. Man prioriterade att gamla fick mat och medicin samt det nödvändigaste. Städning fick självklart vänta, liksom matinköp, delvis för att affärerna var stängda. Vårdbiträdena var mycket påhittiga och såg till att alla fick någon slags lagad mat, det blev t ex köttbullar och potatismos från något öppet gatukök.

Halva styrkan av enhetschefer lyckades ta sig till jobbet, resten skötte arbetet hemifrån; de ringde personal, pensionärer och anhöriga. Anhöriga och grannar hörde också av sig och erbjöd hjälp. De gamla var tålmodiga och ingen för illa utan alla fick det nödvändigaste. Det var inte något katastrofläge, även om det var kämpigt under förmiddagen. Även trygghetsjouren, som har hand om larmen, hade det lugnt. Alla utvecklingsstörda, i gruppboende och annat, fick reda på att deras dagliga verksamhet inte skulle bli av.

~~Chefen för hemtjänsten hade inte någon kontakt med andra myndigheter. Inte heller medierna kontaktades. Man avböjde en begäran från Göteborgs-Posten att få följa med på hembesök, eftersom det bedömdes ta för mycket tid. Man kallade in extrapersonal inför lördagen, så att pensionärerna skulle få helginköpen gjorda.~~

Frölunda

Stadsdelen har utarbetat en krisplan som de nu fick pröva (de skulle egentligen haft en genomgång den 21 november). Det finns en mindre ledningsgrupp där socialchef, skolchef, äldreomsorgschef, stadsdelschef ingår. Även informations-ansvarig har anknytning till gruppen. De har bl a listor på nyckelpersoner att kontakta.

Avdelningschefer och informationsansvarig tog 06:00-07:00 kontakt med stadsdelschefen per telefon. Samråd med stadsdelschefen som själv haft kontakt med stadskansliet. Fick rådet att "håll er i närheten och lyssna på radio". Olika ansvarighetschefer ringde sedan runt för att kolla att det fanns folk på plats.

Stadsdelskontor/växel

Kontoret var bemannat. Växeln kom inte igång, men det fanns hänvisning till journalnummer.

Hemtjänst/äldrevård

Hemtjänsten hade jourverksamhet i huset. Det finns således alltid folk på hemtjänstjour dygnet runt. Inga större personalproblem för hemtjänsten.

Skola/barnomsorg

Telefonkedjor sattes igång. En ur personalen fanns på varje skola, för att informera om någon kom dit.

Övrigt

Socialkontoret var bemannat under hela fredagen.

Gunnared

Informationssekreteraren hade själv varit osäker om han skulle gå till SDN eller inte beroende på uppmaningen i radion att alla skulle stanna hemma. Han blev dock på morgonen uppringd av kommundelschef i Ale och insåg då att det var viktigt att han var på plats, han bor mindre än en kilometer från arbetsplatsen. Han fick kontakt med stadsdelschefen, som bor i Lerum och inte kunde ta sig till sin arbetsplats. Innan media meddelat att skola och barnomsorg stängts hade SDN-chefen tillsammans med verksamhetschefer tagit detta beslut. Stadsdelschefen hade från hemmet kontinuerlig kontakt med verksamhetschefer och andra som behövde stöd. Denne skötte också helt kontakten med kommunledning och förvaltning samt SDN i Bergsjön, Kortedala och Lärjedalen.

Stadsdelskontor/växel

Växeln öppnades direkt på morgonen och hölls öppen hela dagen. Totalt fyra personer kunde komma till kontoret.

Hemtjänst/äldrevård

30 procent av alla samtal till SDN handlade om hemtjänsten. I första hand kollade man att hemtjänsten var igång så att mat kom ut. Det visade sig fungera utan problem.

Övrigt

Hälften av samtalen till växeln gällde socialkontoret och det mesta fungerade enligt ritningarna. Telefonkatalogen räcker inte när det gäller att nå ut till exempelvis olika former av boende då det saknas direktnummer. Samarbetet med Bergsjön, och Kortedala aktualiserade behovet av att gemensamt upprätta listor över hemtelefoner, direktnummer mm för verksamhetschefer i organisationerna.

Härlanda

Kanslichefen först på plats på stadsdelskontoret 06:45. Normalt börjar hon 08:00, men hade lyssnat på radion och pulsat iväg. Hon ringde stadsdelschefen och hade också kontakt med äldreomsorgschefen och chefen för familjeomsorg. Stadsdelschefen hade kontakt med stadskansliet via staben på räddningstjänsten.

Stadsdelskontor/växel

Kontoret var bemannat med tre till fyra personer. Växeltelefonisten var den andra som kom och telefonen var i stort sett öppen hela dagen. Några timmar under eftermiddagen var det problem med växeln, men då hade de lyckligtvis mobila telefoner som räddade det hela.

Skolor/barnomsorg

Skolchefen hade kontakt med vaktmästare som gick till skolan för att informera dem som kommit. Några barn kom till dagis och därför hade någon enstaka avdelning öppet.

Hemtjänst/äldreomsorg

Nattpersonalen inom äldreomsorgen stannade kvar tills fler kom. Vissa gick inte hem alls utan fick sova över på servicehuset. Vårdbiträden som bodde på gångavstånd kom. Många frivilliga (t ex en pensionärsförening) hörde av sig till växeln och blev skickade till ett servicehus där det fanns en arbetsledare som hade jour. Arbetsledare på semester gick in i verksamheten och jobbade.

Socialkontor

Det gick att göra utbetalningar för socialbidrag som redan fanns inmatade.

Övrigt:

Man har lärt sig att varje chef måste ha de anställdas hemtelefonnummer – inte bara på jobbet utan också i bostaden. Kanslichefen hade ägnat mycket tid på morgonen åt att leta fram telefonlistor på kontoret åt insnöade chefer.

En annan sak som man måste tänka igenom: hur man snabbt få tag på bil, som hemtjänsten är beroende av för att få ut mat och medicin till de gamla. Under fredagen hyrdes en fyrhjulsdriven bil med chaufför tillsammans med de centrala stadsdelarna. På så sätt klarade de också att besöka de äldre som larmade med larmknappar i bostäder.

Högsbo

Stadsdelskontor/växel

Klockan 07:30 kom byråassistenten för hemtjänst (först på plats) till jobbet "i vanlig ordning". Den person som kom strax efter kopplade växeln till sin telefon och växeln var sedan öppen hela

dagen. Sedan kom chefen för hemtjänst och hade koll på att det fungerade. Informationsansvarig ringde till stadsdelschefen som visste att vårdhem fungerade och att distriktssköterskorna var på plats.

Hemtjänst/äldreomsorg

Många i hemtjänsten bor nära. De blev något färre men på det stora hela fungerade det.

Skolor/barnomsorg

De var stängda men för ett barn vars föräldrar arbetade på sjukhus ordnades ändå dagisplats.

Övrigt

Allt fungerade rimligt bra. Det var inte alls någon kris.

Kortedala

Vaktmästaren var först på plats efter att blivit kontaktad av SDN-chefen 07:30. Före 08:30 var flera ur personalen på plats. Reception och telefonväxel öppnades och berörda verksamhetschefer kontaktades per telefon.

Stadsdelskontor/växel

Växeln var bemannad med en telefonist hela fredagen, men receptionen var stängd hos SDN Kortedala. SDN-chefen och 10-15 personer ur personalen fanns på plats och många ärenden kunde handläggas med hjälp av telefon.

Hemtjänst/äldreomsorg

Många anställda bor i området och redan 07:15 var en av enhetscheferna på sin arbetsplats. Övriga chefer fick kontakt med sina grupper vid åttatiden. Personal som arbetar med äldreomsorg inom andra SDN, men som bor i Kortedala, ringde och jobbade här i stället. Nattpersonal som inte kunnat åka hem jobbade också påföljande natt. Man hade också kontakt med grannar och anhöriga som hjälpte till. Äldre- och handikappomsorg gick på det stora hela ganska bra, men man hann enbart med det absolut nödvändiga: omvårdnad, mat och medicin. Att det gick så bra berodde på egna initiativ från personalen.

Övrigt

Man har lärt sig att de ansvariga bör ha de anställdas telefonnummer inte bara på jobbet utan också i bostaden. Viktigt att ha personal nära arbetsplatsen.

Kärra-Rödbo

Redan vid femtiden hade stadsdelschefen fått första signalen. Hon ringde varje resultatenhetschef (nyckelpersoner vid kris och katastrof). Klockan 06:00 hade stadsdelschefen och personalchefen en första kontakt.

Hemtjänst/äldreomsorg

I första hand fick man se till att centralköket fick levererat mat till sjukhemmet, därefter kontaktades räddningstjänsten som plogade sträckan mellan enheterna. Därefter gällde det äldre människor på landsbygden i Rödbo. Räddningstjänsten kontaktades och man bad grannar hjälpa till – det fungerade väl. Fyra gamla evakuerades av räddningstjänsten och fick komma till Kärrahus. Grannar hjälpte till. Hemtjänsten fungerade bra. Dagpersonal på sjukhemmet hade svårt att komma dit och nattpersonalen stannade. Tidigare anställda på sjukhemmet som bodde i Kärra ringde och erbjöd sig att komma in och jobba!

Skola/barnomsorg

Stängda skolor och daghem. Det fanns personal på varje enhet för att informera dem som eventuellt skulle komma dit i alla fall.

Linnestaden

Stadsdelskontor/växel

SDN-chefens sekreterare var en av de första som kom till kontoret. Hon blev inte larmad utan gick till jobbet i vanlig ordning, men insåg att det inte var någon vanlig dag. En av de viktigaste åtgärderna var att tala in ett meddelande på växelns telefonsvarare med journalnummer till bl a socialbidragskontoret och hemtjänsten. Detta för att kunna lotsa folk som ringde vidare. Informationschefen hade från hemmet telefonkontakt med olika enhetschefer och var och en tog hand om sitt ansvarsområde.

Hemtjänst/äldreomsorg

Många av dem som jobbar i SDN Linnestaden bor själva där, eller i närheten, så personalen räckte till. Vårdpersonalen är också mycket ansvarsställande, personalen gjorde otroliga insatser, många jobbade övertid. Den man som kör ut mat till de äldre jobbade i stort sett dygnet runt!

Övrigt

Informationschefen hade inte hört om några klagomål, men hon kom ganska sent och då hade det mesta fixat sig. Läget var vid 10.30-tiden "hyfsat under kontroll". Hon påpekade att hon var imponerad av de anställda. De är "väl ihoptrimmade gäng", man hjälper varandra och är mycket duktiga inom sitt område.

Lundby

Klockan 05:30 kontaktades SDN-chefen av stadsdirektören. Han ringde därefter samtliga sex avdelningschefer. Två av dem, den informationsansvarige och omvårdnadschefen bor på rimligt avstånd från kontoret.

Stadsdelskontor/växel

Klockan 08:00 var dessa och en byråassistent på plats och kunde ta hand om växeln. De båda jobbade sedan på det s.k. medborgarkontoret i växeln och var under dagen i ständig kontakt med SDN-chefen samt andra avdelningschefer som inte kunnat ta sig till jobbet. Informationsansvarig kom i kontakt med en av verksamhetscheferna och fick av denne hemtelefonnummer till samtliga verksamhetschefer. Dessa kontaktade sedan sin personal för att se till att personalförsörjningen var tillfredsställande. Det som prioriterades var bl.a. att öppna växeln och hålla den öppen. Telefon-växeln fungerade sedan som sambandscentral. Servicechefen, som är chef för vaktmästarna, var i tjänst på stadsdelshuset och samordnade arbetet därifrån per telefon. Han såg till att fastigheterna fick tillsyn och att pannor och el fungerade. Han hjälpte också till med att skotta fram igensnöade ingångar och bilar.

Skola/barnomsorg

Inom skola och barnomsorg fanns personal på plats vid varje anläggning för att ta emot eventuella barn.

Hemtjänst/äldreård

Efter växeln prioriterade man åldringsvården så att det fungerade tillfredsställande med personal, mat och vård. Två frivilliga ringde och erbjöd sig att hjälpa till med hemvård i sina bostadsområden, något som togs emot med stor tacksamhet. Mattransporter till gruppboende, servicehem och liknande fungerade inte, men personalen kunde improvisera med vad som fanns i frys och skafferi, så på den punkten uppstod inga problem. Sjukhemmens kök var bemannade med närboende kökspersonal och försåg även hemtjänsten med mat.

Övrigt

Det förekom inte någon kommunikation med eller information från andra myndigheter om läget. Exempelvis hade det varit bra med rapporter från renhållningsverket om hur det går med snöröjningen, bl a för att kunna ge besked till dem som ringer.

En andra iakttagelse är hur viktigt det är att ha tillgång till personalens hemnummer i sådana här situationer. I krissituationer som denna ska de som bor nära kunna ställa upp. Man har en beredskapsplan, men vad gör man när kommunikationerna slås ut? I sådana här situationer måste nyckelpersoner kunna komma. Någon som kan ta hand om växeln är viktigt, men det är också

mycket viktigt att någon kan ta ställning och fatta beslut om vad som ska göras och hur. En person som är fastighetskunnig är också mycket bra att ha till hands.

Under en period fick uppgiftslämnaren till växeln flera samtal från personer som skulle ha kommit på sammanträde men som beklagade att de inte kunde delta. De tänkte inte på att all sådan verksamhet var inställd. Hon blev också utskälld av en person som hyrt en lokal för att ha ett kalas på lördagen. Ilskan rörde det faktum att gården inte skulle vara skottad när nu gästerna skulle komma i sina finkläder!

Lärjedalen

Stadsdelschefen hade själv joutren hela helgen. Han kontaktade äldreomsorgschefen och socialchefen om läget så fort meddelandet gått ut på radio. Avdelningscheferna i sin tur informerade sin personal. Beredskapen var god. Man hade nyligen haft en katastrofövning där ett liknande scenario simulerades.

Stadsdelskontor/växel

Kontoret berördes nästan inte alls av snöovädret. Fredagen var avsatt som flyttdag, så alla hade redan innan uppmanats att inte komma till jobbet utan se till att de kunde jobba hemma istället. Informationsansvarig insåg därför inte förrän vid 08:30-tiden att snöovädret kunde vara ett hinder. Det enda egentliga problem de hade var att själva flyttningen inte kunde bli av på fredagen, därför att flyttbilen inte kunde ta sig fram. SDN-kontorets växel skulle ha varit öppen trots flytten, men ingen av växelpersonalen hade kunnat ta sig till jobbet så den förblev stängd. Det fanns telefonsvarare med hänvisning till jourtelefonnummer.

Hemtjänst/äldreomsorg

Avdelningscheferna kontaktades på morgonen av SDN-chefen men vid det laget var allt redan ordnat ute på fältet. Var och en hade sett till att varje enhet inom deras ansvarsområden klarade sig. På många ställen stannade nattpersonalen kvar.

Skola/barnomsorg

Uppgiftslämnaren kontaktade också en skola för att höra hur det hade gått. Där hade det varit tre vuxna på plats, en städerska som bodde nära och som inte hört att skolorna var stängda, en lärare som hade suttit på en spårvagn i några timmar och en lärarassistent som också bodde i närheten. Dessa tre ringde runt till elever som de visste inte hade föräldrar som var uppe på morgonen för att säga att skolan var stängd. Några elever som bor nära skolan kom dit men blev hemskickade igen. Stadsdelen har många invandrare och det fanns oro för att de inte uppfattat budskapen som sänts ut på radio. Uppgiftslämnaren hade talat med en föreståndare på ett daghem med många invandrabarn. Daghemmet var stängt hela fredagen och vad föreståndaren visste hade ingen

kommit dit. Föreståndaren uppgav dessutom att invandrarfamiljerna är mer benägna att hålla sina barn inomhus vid kallt och snöigt väder.

Majorna

Stadsdelskontor/växel

Stadsdelschefen ringde informationsansvarige på morgonen och meddelade att han inte kunde komma och försäkrade sig om att denne i stället skulle gå till SDN-kontoret. Dit hade ytterligare några personer, bland annat växeltelefonisten kommit. Informationsansvarige valde att själv sätta sig i växeln och svara på frågor.

Hemtjänst/äldrevård

Viktigast var att se till att hemtjänsten fungerade så att mat kom ut från de två centralköken. Hemtjänstjouren fanns på plats. Många ringde, mest gällde det sociala frågor, men även många som sade sig vara beredda att hjälpa gamla bland grannarna om inte hemtjänsten kunde nå dem. Dessa samtal kunde förmedlas vidare till hemtjänstjouren.

Styrsö

T f kanslichefen hörde på radion att de uppmanade folk att stanna hemma och ringde stadsdelschefen som i sin tur hade kollat med enhetscheferna att allt fungerade. Själv bor kanslichefen på andra sidan ön i förhållande till kontoret och vid 11.30-tiden "pulsade" hon genom snön för att ta sig dit.

Stadsdelskontor/växel

Väl på kansliet tog hon emot samtal i växeln. De flesta handlade om snöröjning. Ingen av de anställda som pendlar från stan hade kunnat ta sig ut till Styrsö.

Hemtjänst/äldrevård

Man fick se till att det fanns personal på gruppboheter, i åldringsvården och i hemtjänsten. Större delen av personalen bor nära så det ordnade sig bra.

Hemvårdare ringde sina vårdtagare och såg till att allt var bra. VA-verket ställde upp och skjutsade personal från Donsö.

Övrigt

Allt gick bra. De flesta bor nära och "alla känner alla" så det var inga problem med att se till att de som behövde hjälp fick det.

Torslanda

Stadsdelschefen började ringa runt omkring 05:30 och uppmanade de anställda att inte gå till jobbet. Det var i första hand avdelningscheferna han ringde. De i sin tur fick till uppgift att se till att det fungerade tillfredsställande inom de olika verksamheterna. Det hela fungerade väl. Kontakter mellan ledningsgruppens medlemmar fungerade bra och kontinuerlig information lämnades under hela helgen. Verksamheten på gruppbofästäder och inom äldreomsorgen fungerade bra. Personal såg till att inga barn stod och väntade där daghem och skolor var stängda. Närboende personal ryckte in i verksamheter där de normalt inte arbetar. En viktig erfarenhet var hur viktigt det är att ha tillgång till personalens hemtelefonnummer. Vilket man hade.

Tuve-Säve

Byråassistent Karin Bjarnesen blev larmad hemma cirka 07:00 av nämndsekreterare Jonas André. De har en beredskapsplan att följa vid särskilda situationer. Denna plan upprättades efter Tuveraset. Hon ombeddes ta sig till jobbet eftersom hon har gångavstånd.

Stadsdelskontor/växel

Hon kom fram cirka 08:30 till växeln på kontoret och det ringde hela tiden. De talade med stadsdelschefen om att sätta in ett aktuellt band på telefonsvararen men chefen ansåg att det var bättre att de svarade. Samtalen handlade mest om att lugna människor som ringde. Ofta räckte det med att tala med de oroade en liten stund.

Hemtjänst/äldreomsorg

På ett ålderdomshem saknades värme. Då ringde man ett konsultbolag som kom och installerade ett extra aggregat. På ett annat ålderdomshem som hade samma problem samlades vårdtagarna runt en öppen spis. De som har hemvård fick telefonnummer till personer som kunde hjälpa dem med mat och vård.

Övrigt

Socialbidragstagarna fick telefonnummer till sina respektive handläggare så att de kunde lösa eventuella problem med utbetalningar och liknande. Allt gick att lösa, det var bra att vara där och kunna tala med folk, att kunna lugna dem.

Tynnered

SDN-chefen ringde alla verksamhetschefer mellan 06:00 - 06:30 och beslutade att all verksamhet inom skola och barnomsorg skulle ställas in, detta innan beslutet gått ut på radio. Det räckte med att titta ut för att fatta det beslutet. Man startade en telefonkedja där verksamhetscheferna kontaktade arbetsledarna och de förde meddelandet vidare till sin personal.

Stadsdelskontor/växel

Först på plats av verksamhetscheferna var planeringschefen; han var den ende av nio chefer i ledningsgruppen som bodde nära, ca två kilometer från kontoret. Han kopplade om växel till sin mobiltelefon. Man har inte följt någon speciell beredskapsplan utan fick improvisera. Alla nyckelpersoner gick att få tag på vid sextiden på morgonen.

Hemtjänst/äldrevård

Vad gäller äldre och handikappade var det viktigt att se till att de fick mat. Ett par vaktmästare som fanns på plats försågs med ryggsäckar och kunde gå och handla mat till bl a hemtjänsten. På samma sätt kunde de också få ut medicin till dem som behövde. En läkare som normalt arbetar på Östra sjukhuset strandade på väg till jobbet i närheten av ett sjukhem och kunde istället hjälpa till där. Personal som bodde i närheten ringdes upp och ombads ställa sig till förfogande. Personkännedom är viktig (var folk bor o s v) och detta hade man på flera ställen tack vare att man har arbetat ihop länge.

Skolor/barnomsorg

Man beslutade att det skulle finnas någon på varje daghem och skola för att kunna låsa upp och släppa in dem som eventuellt begett sig dit. All verksamhet låg visserligen nere men de skulle kunna få komma in och värma sig och få ett besked. Personal fanns på plats i fall det skulle vara några föräldrar som båda hade samhällsnyttig tjänst och kunde behöva få kontakt med dagmamma. Detta blev dock inget problem och vid 08:00-08:30 var alla dagisbarn kontaktade av personalen om att verksamheten var inställd.

Övrigt

SDN-chefen anser att Tynnered klarade det hela bra, han är nöjd. Invånarna kom inte till skada. Tyvärr var det ett sjukhem (Åkerhus) som behövde ambulans-transport vid tvåtiden på natten. Den kunde nu inte ta sig fram så en sjuk kvinna fick lida mer än hon hade behövt.

Han tycker att radiobudskapet om att alla skulle hålla sig hemma, t ex personal i skola och barnomsorg var dåligt. Det hade varit bättre att uppmana dem att gå till närmaste ställe och hjälpa till. Vad som var mycket bra var att man ute i verksamheterna tog så många bra initiativ för att klara situationen. Många visade också stor lojalitet, bl a gick någon från Linnéplatsen och ut till Tynnered, en annan från Mariaplan i Majorna.

Älvsborg

SDN-chefens sekreterare gick till jobbet som vanligt (d v s utan att bli larmad), men det tog 50 minuter istället för 25. Innan tänkte hon på att hon som sitter i växel måste ta sig till jobbet med bil, vilket den här morgonen verkade bli svårt. När hon kom till jobbet 08:05 insåg hon att hon var ensam där.

Stadsdelskontor/växel

Sekreteraren tog hand om växeln. Stadsdelschefen som kom strax efter satt i receptionen. De samtal som kom handlade inte om klagomål utan mer om att lugna oroad.

Hemtjänst/äldrevård

Vad som i första hand gjordes var att se till att hemtjänst och ålderdomshem hade personal. Alla problem löste sig, även om det först kändes krisigt. Bl a behövde en bil skottas fram för att kunna köra till dem som skulle ha hemvård. Några av personalens hemmavarande män kunde hjälpa till med sådana praktiska problem.

Örgryte

Stadsdelskontor/växel

Växeln kom igång först strax före tolv och man tvingades stänga den redan vid 16-tiden på grund av tekniska problem. När den stängde kunde man dock ställa om samtalen till nattkoppling. Kontoret höll öppet hela dagen, men SDN-chefen valde att stanna hemma och sköta kontakterna via hemtelefon.

Hemtjänst/äldrevård

En särskild sambandscentral upprättades för hemtjänsten och den fungerade bra.

Övrigt

På socialbidragsenheten fanns fem socialsekreterare på plats. Kretschefen för individ- och familjeomsorgen kunde inte ta sig till kontoret men hade istället flitig telefonkontakt för att se till vad som skulle göras.

Det som var viktigast att snabbt ordna var att se till växeln eftersom ingen av dem som normalt arbetar där hade kunnat komma. Man kollade meddelandet på telefonsvararen. Där fanns hänvisning till journummer. Efterhand kom anställda som bor i centrum och de fick lära sig sköta växeln via instruktion per telefon och klarade sig hyfsat.

De fick samtal från personer som behövde hjälp och en del kom själva till kontoret. De anställda som tagit sig dit hjälpte till i hemtjänsten, bl a med att laga mat och att handla. Några arbetade också på socialbidragsenheten. Totalt infann sig ca elva personer mot normalt över 50.

* * *

Stadsdelsnämndernas hantering av situationen skiljer sig en del åt, men mycket är ändå gemensamt. Några allmänna iakttagelser är bl a

- att i stort sett alla lyckades hålla åtminstone telefonväxeln öppen och det överväldigande flertalet kunde erbjuda även en relativt bred service
- att vård och omsorg prioriterades från början så att några större problem inte uppkom
- att många stadsdelsnämndschefer inte kunde komma till sitt arbete p g a ovädret, men via telefon hade kontakt med de närmast ansvariga
- att de närboende spelade en mycket stor roll för att hålla igång verksamheten
- att det togs många enskilda initiativ för att kunna sköta vård och omsorg effektivt, inte sällan beroende på god lokalkännedom
- att flera förvaltningar faktiskt tränat för liknande situationer

5. Medierna

Det är känt från forskningen om kriser att medier spelar en betydande roll för allmänhetens information om händelseförloppet. När medborgarna inte kan få kontakt direkt med berörda myndigheter är det medier som man använder. Samtidigt är medierna givetvis utsatta för samma påfrestning som andra verksamheter, t ex att personal har svårt ta sig till arbetsplatsen och att det är komplicerat att nå fram till dem som sitter inne med den primära informationen.

Mot denna bakgrund är det rimligt att påstå att medierna i Göteborg fredagsmorgonen den 17 november stod inför en särskilt svår situation. Frågan är hur de bar sig åt för att få igång informationsverksamheten – och hur de utvecklade sina relationer till uppgiftslämnare inom myndigheter och företag.

5.1. Radion

De flesta studier av katastrofsituationer har visat att ljudradion varit det viktigaste mediet. Snabbhet i rapporteringen i kombination med stor tillgång på radio-apparater har medfört att mediets meddelanden fått stor spridning. Snöovädret i Skåne 1979 blev ett slags genombrott för den nya svenska lokalradion som informationsmedium. Radio Malmöhus kom då att spela en nyckelroll

för dem som drabbats av ovädret (Flodin, 1980). Senare studier har visat på motsvarande styrka hos radion (Weibull, 1986; Weibull och Hillve, 1996).

Sedan de första studierna gjordes har public-service-radion fått konkurrens av privat lokalradio. I Göteborg sänder City 107, Radio Rix, Radio Energy och P6. Av dessa har de tre förstnämnda något inslag av lokala nyheter. I det följande är avsikten att belysa samtliga radiostationers arbete, men särskilt fokusera på Radio Göteborg P4.

Radio Göteborg P4

I Göteborg sänder Radio Göteborg lokala program i P4 06:00-19:00 med avbrott mellan 15:05-16:00 då man sänder P4:s Efter Tre gemensamt med landets 24 lokala SR-kanaler. I kranskommunerna hörs också i söder Radio Halland med redaktion i Halmstad, i öster Radio 7 med redaktion i Borås och norr om Göteborg finns Radio Väst med redaktion i Uddevalla. Över P4-nätet sänds normalt natradio fram tills det att de lokala sändningarna tar vid på morgonen.

Vid 21-tiden på torsdagskvällen förstod kvällsreportern, Tommy Johansson, på Radio Göteborgs nyhetsredaktion att snöovädret skulle kunna bli mycket besvärligt och efter samtal med olika chefer ringde man in en trafikrapportör som skulle ansvara för trafikinformation varje kvart under kvällen och sedan mindre frekvent under natten. Kvällsreportern valde att stanna kvar över natten på arbetsplatsen - och han fick på morgonen ersätta den ordinarie morgonpresentatören, som inte kunnat ta sig till arbetet. Redan på kvällen ringde man också upp de reportrar som skulle ha morgonpasset för att de skulle kunna ta sig in tidigare och de förbereddes på att det skulle ta längre tid än vanligt att ta sig till jobbet. På morgonen ringdes ännu fler av de anställda in, man följde de rutiner som finns för katastrofberedskap. Även lediga reportrar hörde tidigt av sig för att få reda på om de behövdes.

Under fredagen ändrades den ordinarie programtablån, riksprogrammet Efter Tre fick lämna plats för information och musik och Radio Göteborg fortsatte även sända senare på kvällen efter ordinarie sändningsstopp. Man tog in extra folk för kvällsarbetet och även för lördagen för att kontinuerligt informera om elförsörjning, teleförbindelser och kollektivtrafik.

Enligt programchefen Agneta Leffler och nyhetschefen Tomas Bibin fungerade kontakten med myndigheter och företag bra både när Radio Göteborg själv kontaktat dem och när de fått information på deras initiativ. Man hade kontakt med räddningstjänst, polis (även i andra distrikt), hemtjänst, färdtjänst, SMHI i Norrköping och i Göteborg, Luftfartsverket, helikoptertjänsten i Säve, Vägverket, SJ, Göteborgs Lokaltrafik (GL), GoTiC och Spårvägen.

Radio Göteborg hade kontakter med andra medier, främst andra lokala SR-kanaler men även med Västnyttredaktionen. Man samarbetade med den Ekoreporter som arbetar i samma lokaler som

Radio Göteborg och både de egna och Ekoreporterns inslag användes i Ekoredaktionens rikssändningar i P1, P3 och P4.

Göteborgs-Postens chefredaktör Peter Hjärne valde på fredagen Radio Göteborg för att få ut information om varför tidningen inte nådde prenumeranterna på morgonen (se nedan om Göteborgs-Posten). För att ge en överblick över vad Radio Göteborg gick ut med för information följer här en dokumentation utifrån Sveriges Radios referensband över tiden från det sista trafikmeddelandet på torsdagskvällen och fram till och med den första ordinarie nyhetssändningen klockan sex på fredagsmorgonen. Tider för kontakter polis-lokalradio har hämtats från polisens loggbok.

Det sista trafikmeddelandet på torsdagskvällen bröt programmet Karlavagnen i P4 klockan 23:03.

Det är trafikradion i Göteborg som bryter riksprogrammet på grund av det snökaos som vi har i Göteborg och lämnar den senaste rapporten. Det är Kallebäcksliden, riksväg 40, är fortfarande besvärligt. Man har försökt att ta sig upp med bilar i riktning mot Landvetter men det är fortfarande besvärligt, man gör det bästa möjliga för att eventuellt öppna Kallebäcksliden. E6:an mellan Ikea och Sandsjöbacka där har vi ett 20-tal långtradare söderut som blockerar vägen. Det går mycket, mycket, mycket, mycket trögt och är svårt att ta sig förbi. Avfarten Fjärås, Väröbacka är mycket besvärligt att ta sig av avfarterna om man har lyckats ta sig dit.

Orust Tjörn. Besvärligt att ta sig över Skåpesundsbron och i Göteborg då så är det mycket besvärligt, kollektivtrafiken är drabbad, bussarna står i det närmaste helt still och spårvägen har problem och just nu så har man ingen spårvägsförbindelse överhuvudtaget med Hisingen på grund av urspårning på Göta Älvbron.

Även flyget och tågen så fungerar dom då med smärre förseningar. Och så vill vi för er som väntar på folk, det har varit ett antal avåkningar, men dessbättre så har vi rapporter om att inga allvarigare personskador. Men ni som väntar på folk bland annat som åker kollektivt så kan det vara så att man sitter fast i buss eller liknande. Och eftersom snövädret väntas hålla på hela natten så kommer morrontrafiken då att få mycket stora problem och Göteborgspolisen uppmanar nu sent på kvällen bilisterna att försöka åka kollektivt och helt enkelt ställa bilen hemma. Och dom gator och leder som inte har backar kommer att vara någorlunda farbara i morgon bitti hoppas man, men framkomligheten kommer att vara MYCKET begränsad. I nuläget alltså, för er som ska ut i morrn bitti. Lita inte till bilen, och då var det slut på denna extrasändning och åter till P4, riksprogrammet.

Under natten bröts riksprogrammet vid fyra tillfällen för ytterligare trafikmeddelanden från Radio Göteborg:

00:05

Ja, det är trafikredaktionen Radio Göteborg som bryter för en extrasändning på grund av snökaoset som vi har...

(Meddelandet innehåller i stort sett samma information som det en timme tidigare med följande tillägg:)

...och alldeles nyss så ringde Alingsåspolisen om att E20 söderut i höjd med Alingsås är totalstopp, det är fyra långtradare som blockerar E20 i höjd med Alingsås....

...I nuläget alltså för er som ska ut i morrn bitti:

Lita inte till bilen. Och då var det slut på extrasändningen från Göteborg i kväll och i natt och vi är tillbaka då klockan sex nu på morron. Men fortlöpande trafikinformation kommer från sändningsledaren i Stockholm under natten, åter till P4 riksprogrammet.

Natradions programvärd i P3/P4 var Janne Lundén på Sveriges Radio i Stockholm. Han arbetade 00:00-06:00. Han läser upp viktiga meddelanden från larmcentraler, polis och räddningstjänster även vanliga nätter. Det här nattpasset började med många trafikupplysningar och meddelanden om elavbrott m.m. i Västsverige:

–Strax efter klockan två kunde jag lägga mina förberedda manuskript åt sidan. Då fanns inte plats för annat än meddelanden från myndigheter mellan skivorna. Jag hade också tillgång till TT-material hela tiden och tillsammans fyllde detta tiden mellan musiken. Först strax efter klockan fem lugnade det ner sig något.

Också Janne Lundén uppmanade göteborgarna att hålla sig hemma. Det skedde 04:20 och meddelandet från Göteborgspolisen nådde honom via SOS Alarm i Göteborg. Han stod också i kontakt med trafikinformatören på Radio Göteborg. Däremot hade nattpresentatören ingen överblick över vad som sades i de extrasändningar som lokalt bröt P4:s nattsändning. Det kan han bara då de lokala kanalerna håller honom informerad om vad de gått ut med och det skedde inte under ovädersnatten.

Nästa extrasändning kom strax efter att uppmaningen att stanna hemma gått ut i Natradions rikssändning:

04:30

Ja, det här är extrasändning från Radio Göteborg. Situationen ute och runt Göteborg är nu såpass kaotisk att det inte i princip går att ta sej fram på dom flesta gator och vägar.

SOS-centralen uppmanar nu på morgonen allmänheten att hålla sig inne och att inte skicka ut barnen till skolan. Just nu pågår ett katastrofmöte på polishuset och i avvaktan på det här så har all kollektivtrafik i Göteborg ställts in. Det går alltså inte att åka buss eller spårvagn i Göteborg. Det gäller också Swebus alla linjer i förortskommunerna. Inga bussar kommer att gå förrän man får klartecken från polisen att det går att köra igen. Sandberedskapen för en ojämn kamp mot snön och på grund av övergivna bilar har man svårt att komma fram. Dom större motorvägarna till och från Göteborg, är till och från helt blockerade och polis och räddningstjänst undsätter just nu folk som sitter fast i bilar efter vägarna. Situationen är alltså mycket allvarlig i Göteborg och den som inte måste ut nu på morgonen bör stanna inne. Vi återkommer med fler extrasändningar under morgonen och från klockan sex börjar Radio Göteborgs ordinarie sändningar. Åter till Riksprogrammet.

05:03

Här följer en extra nyhetsutsändning och en rapport om situationen i Göteborg i snökaoset från Radio Göteborg.

Polis och räddningstjänst i Göteborg meddelar nu på morgonen att allmänheten ska hålla sej hemma och absolut inte skicka ut barnen till skolorna. Man talar från polis och räddningstjänst om ett katastrofliknande tillstånd och bara folk som har samhällsviktiga funktioner ska ta sej till arbetet nu på morgonen. All kollektivtrafik i Göteborg är inställd, det går alltså inte att åka buss eller spårvagn. Det gäller också Swebus alla linjer i förortskommunerna. Inga bussar kommer att gå förrän man fått klartecken från myndigheterna att det går att köra igen.

SJ meddelar att samtliga tåg från Göteborg är inställda nu på morgonen och när trafiken går igång igen är omöjligt att säga. Dom tåg som är på väg in mot Göteborg är kraftigt försenade eller har stannat på vägen. Även färjetrafiken i södra skärgården är inställd, det meddelar Styröbolaget. Och sandberedskapen för en ojämn kamp mot snön och på grund av övergivna bilar har man också svårt att komma fram. De större motorvägarna in och från Göteborg är delvis helt blockerade och polis och räddningstjänst undsätter folk som sitter fast i bilar efter vägarna.

Situationen är alltså mycket allvarlig i Göteborg och den som inte måste ut nu på morgonen ska stanna inne. Polis och räddningstjänst meddelar alltså att allmänheten bör hålla sej hemma och framför allt inte skicka ut barnen. Och bara folk som har samhällsviktiga funktioner ska ta sej till arbetet nu på morronen.

SMHI:s senaste väderprognos säger att snöovädret fortsätter fram till åtta-nio-tiden på morgonen. Därefter uppehåll men återkommande snöbyar framåt dagen. Alltså fortsatt snökaos hela

morgonen. Vi återkommer med en extra nyhetssändning till nu under morronen och från klockan sex börjar våra ordinarie sändningar här i Radio Göteborg. Nu över till riksprogrammet igen.

05:20

Radio Göteborg intervjuar vakthavande poliskommissarie (jfr avsnitt 2). Intervjun sänds sedan i sexnyheterna, med repris i sjunyhetera.

05:35

Ja, det är Radio Göteborg som går ut med en extrasändning. Polis och räddningstjänst i Göteborg går nu på morgonen ut och uppmanar allmänheten att håla sig hemma och absolut inte skicka ut barnen till skolorna. Man talar från polis och räddningstjänst i Göteborg om ett katastrofliknande tillstånd på grund av snöovädret och bara folk som har samhällsviktiga funktioner ska försöka att ta sej till arbetet nu på morgonen. Alla andra bör alltså stanna inne och absolut inte - släpp absolut inte ut barnen...

(samma meddelande om kollektivtrafiken och snöröjningen längs de större trafiklederna som klockan 05:03)

...Landvetter är ännu inte stängt men där har man kraftiga förseningar där uppe men flygplatsen är fortfarande, än så länge öppen...

Situationen är alltså mycket allvarlig i Göteborg och myndigheterna uppmanar alltså allmänheten att hålla sej inne.

Klockan sex börjar Radio Göteborgs ordinarie sändningar och då kommer det naturligtvis att handla till stor del om snöovädret och det katastrofliknande tillståndet.

SMHI:s senaste väderprognos säger att snöovädret fortsätter åtminstone fram till åtta-nio-tiden nu på morgonen. Därefter uppehåll men sen återkommande snöbyar framåt dagen. Alltså fortsatt snökaos hela morgonen. Radio Göteborg lämnar över till riksprogrammet en stund till och vi är åter igen klockan sex, det vill säga om 19 minuter är vi tillbaka.

06:00 - Ordinarie nyhetssändning från Radio Göteborg:

Här är alltså Radio Göteborg. Klockan är sex och först följer nu ett Västeko:

Ja, gommorron här är nu Västekot med en förlängd nyhetssändning.

Det råder ett katastrofliknande tillstånd i ovädret och så gott som inga transporter fungerar. Elavbrott och telefonstörningar har rapporterats och all kollektivtrafik ligger nere i Göteborg och det gäller också busslinjer runt Göteborg.

SJ har ställt in tågen och polis och räddningstjänst går nu ut och uppmanar alla att hålla sej hemma. Bara dom som har samhällsviktiga tjänster ska försöka ta sej ut i det här vädret. Jan-Åke Liljedahl är vakthavande poliskommissarie i Göteborg:

–Jag betecknar detta såsom ett katastrofliknande tillstånd.

Människor som inte måste ut idag ska alltså stanna hemma?

–Absolut, det är min mycket tydliga uppfattning och det gäller särskilt barnen. Att barnen skall inte gå till skolan utan de ska va hemma. Det fordras mycket stark fysik, kanske lite hull på kroppen också för att klara detta.

Det är alltså farligt att gå ut?

–Det kan vara farligt. Ramlar man, sitter i en bil, kör i diket, kommer inte upp, då kan det vara farligt ja.

Hur ser det ut på vägarna i Göteborg och runtom?

–Ja, dom större vägarna där plogar man för fullt men dom mindre vägarna är ofarbara.

Är det mycket bilar som har blivit stående?

–Ja det är en hel del bilar som står i diken. Och man ska inte sitta kvar i bilen utan man ska ge sej därifrån för man kan bli översnöad och sitta fast helt enkelt.

Finns det människor som sitter fast i bilarna ute på vägarna just nu? Vet ni det?

–Det hoppas vi inte, men vi har...Jag fick meddelande för en liten stund sedan att med traktors hjälp så var det en polisbuss som håller på att undsätta fyra bilar ute i Hjällbotrakten, där människor sitter kvar. Och vi plockar upp människor som är ute på gatan och tar polisbilar och kör dom då till ställen där dom kan, hotellfoajéer och allt möjligt, för att dom inte ska va utsatta för väder och vind.

Hur har natten varit? Har det varit några allvarligare olyckor i det här kaosartade vädret?

–Nej, det har inte varit några allvarligare olyckor eftersom folk kör oerhört försiktigt, man glider helt enkelt bara rätt ner i diken och vägarna är ofarbara. Men allting går, om jag säger, i ultrarapid, så därför händer det ingenting farligt, men vi vill inte ha någon katastrofsituation på morgonen här med en massa människor som åker ut.

Jan-Åke Liljedahl, vakthavande poliskommissarie i Göteborg.

Alltså polis och räddningstjänst uppmanar alla att hålla sej hemma. Framförallt barnen och bara dom som har samhällsviktiga tjänster ska försöka ta sej ut.

Från Lerum så rapporterar man att i den mån det går så öppnar man skolor och daghem i takt med att vädret blir bättre, men man vill inte att barnen ska komma dit och berörd personal i Lerum uppmanas att kontakta sin närmaste chef.

På Orust är skolskjutsarna inställda och skolorna hålls öppna för de elever som tagit sej dit. Det här är uppgifter som jag tror kan gälla de flesta kommuner runt om i vårt område.

SAS uppmanar alla passagerare att inte ta sej till Landvetter, det finns två flighter som är inställda, det är SK 1597 till Bryssel och SK 1431 till Köpenhamn är definitivt inställda men flyget kommer att drabbas av störningar.

Ett tåg som stod stilla vid Lerum tidigare idag, evakuerades före klockan fem och det fanns enligt SJ:s trafikledning i Göteborg ett tiotal passagerare ombord.

Ett nattåg från Oslo på väg mot Köpenhamn hade fastnat på spåret vid Öxnered norr om Trollhättan och där försökte man också undsätta passagerare.

Och för tågen gäller alltså att SJ har ställt in alla tågturer från Göteborg.

Stena drabbas också av förseningar, hittills har man sagt att man inte ska ställa in färjetrafiken under dagen, men därifrån lär vi få nya rapporter.

Färjetrafiken i skärgården är också inställd och det gäller det mesta. Det finns bara ett ord – kaos – kan jag säga.

Där avslutar vi den rapporteringen. Jag har fått in ett helt nytt telegram här som säger att polisen i Alingsås talar också om katastrofläge. Inga personskador såvitt man vet, men mängder av människor sitter fast i snön, men inte ens polisen kommer ut utan bara det mest akuta kan lösas med bandvagnar.

Och så rapporteras det om strömavbrott i olika delar av vårt område. Så uppmaningen lyder:
Håll er hemma om ni inte absolut ska ta er ut!

En liten glädjande nyhet kan vi väl ta innan vädret då och det är ett resultat ifrån ishockeyns elitserie. Frölunda vann i går mot Malmö. Resultatet blev 2-1.

Väderprognosen:

Snöovädret med kraftigt snöfall och hårda vindar med stormstyrka håller på ända fram till förmiddan. Då börjar vinden sakta avta och snöfallet mattas i intensitet. Det ihållande snöfallet beräknas upphöra ungefär vid lunchtid och det följs i eftermiddag av mulet väder och några snöbyar. Temperaturen håller sej på två till fyra minusgrader. Ikväll så spricker molntäcket upp och det blir markant avtagande vind och temperaturen faller till under minus fem minusgrader. Nu är det fyra minus i Alingsås och Vinga har två minusgrader och på Vinga blåser det nordostlig vind på 27 meter per sekund. Västekoet var det här med Helen Palmkvist.

06:10

Ja även här på Radio Göteborg är vi givetvis drabbade utav snökaoset. Patrik Paulsson som är den ordinarie morgonpresentatören har inte kunnat komma hit utan jag Tommy Johansson är med istället denna morgon fram till klockan nio och vi vill alltså upprepa att polisen i Göteborg och räddningstjänsten denna morgon går ut och uppmanar allmänheten att hålla sig hemma och absolut inte skicka ut barnen till skolorna. Man talar om ett katastrofliknande tillstånd och bara folk som har samhällsviktiga funktioner ska ta sej till arbetet nu på morgonen.

Därefter spelas musik och programledaren Tommy Johansson återkommer mellan skivorna med Göteborgspolisens och räddningstjänstens uppmaning till allmänheten att hålla sig hemma ytterligare fyra gånger fram till riksnyheterna från Ekoredaktionen 06:30. Han intervjuar dessutom jourhavande meteorolog på Landvetter och lämnar ytterligare information om elavbrott samt upprepar att kollektivtrafik, SJ och färjetrafiken ställts in samt att Landvetter uppmanar folk att inte ta sig ut till flygplatsen.

06.30

Ekot sänder sina riksnyheter 06:30-06:40. Sändningen domineras av inslag om snöovädret. Den inleds med en telefonintervju med vakthavande vid Halmstadpolisen, Ekoreportern i Göteborg rapporterar och upprepar uppmaningen från Göteborgspolisen att allmänheten ska stanna hemma. Sändningen innehåller också inslag om snöovädret från Jönköping.

06:40

Radio Göteborgs programvärd upprepar uppmaningen och rapporterar om bärgningsarbeten längs E6. Programvärden uppmanar också mobiltelefon-innehavare i bilköerna att låna ut sina telefoner till andra bilister.

06:43

Radio Göteborg får direktkontakt med Robert Nilsson, beredskapsledare på renhållningsverkets sandberedskap i Göteborg, som intervjuas om snöröjningen. Mellan skivor informeras om elavbrott, kollektivtrafik och man upprepar meddelandet från polis och räddningstjänst.

07:00-07:09 Västekot

Vädret har orsakat kaos i området. Det råder ett katastrofliknande tillstånd i ovädret och så gott som inga transporter fungerar. Elavbrott och telefonstörningar har också rapporterats. Kollektivtrafik kan man glömma den här morgonen, den ligger nere på de flesta ställena. SJ har också ställt in tågen och polis och räddningstjänsten går nu ut och uppmanar alla att hålla sej hemma. Bara dem som har samhällsviktiga tjänster kan försöka ta sej ut. Jan-Åke Liljedal är vakthavande poliskommissarie i Göteborg...

Sedan följer en repris av sexsändningens intervju och därefter Ekointervjun med vakthavande vid Halmstadspolisen i repris. Det förekommer även en telefonintervju med bilist som sitter fast på E6 sedan ett på natten. Till detta fogas uppmaningen från polisen och räddningstjänsten samt information om stängda skolor i kranskommuner samt ytterområden i Göteborgs kommun. Uppmaningen från polisen upprepas ytterligare en gång innan Västekots sjudsändning avslutas.

Fram till nästa Ekosändning 07:30 sänds en telefonintervju med den bilist som suttit fast på E6 vid Väröbacka i åtta timmar. Senare uppmaningen från polisen samt information om elavbrott, kommunikationer och snöröjning.

07:30

Ekonyheterna mellan 07:30-07:38 innehåller uppmaningen till göteborgarna att stanna hemma. Vidare repris på intervju med vakthavande vid Halmstadspolisen, intervjun med bilisten på E6 från Radio Göteborg, nytt inslag från Jönköping samt övriga nyheter och väder.

07:38

Efter Ekosändningen har Radio Göteborg information om stängda skolor i Göteborg för första gången. Dessutom uppmaning om att sjukhusens växlar är överbelastade och endast kan ta emot

akuta samtal och att det inte är någon idé att felanmäla strömavbrott just nu. Fram till den lokala nyhetssändningen 08:00 sänds uppmaningen att stanna hemma ytterligare två gånger liksom meddelandet att alla skolor och dagis är stängda samt ytterligare information om kollektivtrafik, strömavbrott etc.

08.00-08.08 Västekot

Nyhetssändningen inleds med uppmaningen att stanna hemma och meddelandet att skolor och dagis är hemma. Räddningstjänstens chef Lars Adrian och senare också stadsdirektören Roger Bodin är med per telefon direkt i Radio Göteborg.

Katastrofliknande tillstånd betecknar ni det här?

–Jag den är ju klart ovanlig det här har vi inte varit med om på väldigt länge, så den är vi ovana att hantera.

Klarar ni av det här?

–Ja, det får vi se. Vi har ju samlats här nu så vi försöker att prioritera i den samhällsapparat vi ska försöka få igång här. Det har lagts prioritet på allmänna kommunikationer vad gäller spårvägen och på elsidan så det funkar. Vi har inga spårvagnar igång ännu, men däremot ska vi försöka under dan att få dom att fungera. På elsidan är det väl sörjt. Vi har lite störningar i ytterkanterna Säve, Angered och nere i Göteborgs Hamn det är vad vi vet just nu.

När kan det beräknas komma igång här. Kan man ta sig ut idag överhuvudtaget på förmiddagen tror du?

–Ja, det är ju svårt att säga. Vi har ju fått väderprognosen här för förmiddagen och en bit in på dagen här och den är, det gynnsamma är ju att snön ska upphöra men däremot så faller ju temperaturen lite grand och problemet är väl sedan drivsnön när vinden ligger runt kulingstyrka. Sen är det ju människor som är ensamma hemma som är beroende av hemtjänst och transporter hur löser ni det i dag?

–Ja, det är det vi försöker hålla igång här nu va, att via SOS-centralen prioritera ambulanssjukvården, de som är i nödläge att de i första hand får hjälp. Och barnen?

–Ja, håll dom inomhus, det är det enda raka till att börja med till vi hunnit ikapp. Skolorna hålls stängda?

–Ja, jag har Roger Bodin här vid min sida. Jag tror han kan ge lite djupare information om läget där.

Hej Roger Bodin, du är med i Västekot här direkt. Kan du berätta om situationen i Göteborgs kommun, vad gör ni nu idag?

–Vi vill att våra barn på dagis, i grundskolorna och gymnasierna stannar hemma att personal som jobbar där också stannar hemma. Vad vi anstränger oss mycket i just nu är hemtjänsten, våra gamla hemma. Vi försöker nå de så gott vi kan men jag vill gärna uppmana anhöriga, grannar till äldre att gör gärna en koll, hjälp oss lite i det här läget. Men om det nu är så att några har tagit sig till skolorna finns det, kan man komma in där, kollar ni att det inte hamnar ensamma barn där nu?

–Nja, vi har ju gått ut med information till alla våra stadsdelschefer och de ligger hårt på linjen här och de försöker summera upp läget så gott det går, men jag kan inte svara exakt hur det ligger till på varje skola, men vi har gått ut sedan tidigt i morse med beskedet att gå inte till skolan, stanna hemma.

Västekot fortsätter med repris av intervjun med beredskapsledaren på sandberedskapen för snörojning, information om vägar och elavbrott samt intervju med Ann-Christine Andersson, informationsansvarig på Sahlgrenska. Sändningen avslutas med uppmaningen att stanna hemma samt en väderprognos.

Uppmaningen att stanna hemma upprepas ytterligare tre gånger fram till riksnyheterna 08:30. Dessutom den information som Sahlgrenska lämnade i Västekot.

08:30

I Ekonyheterna 08:30-08:37 var uppmaningen till allmänheten och skolstängningen med i inledningen och senare en intervju med läkare på väg till Mölndals sjukhus av ekoreportern i Göteborg. Övriga nyheter. Sportradion.

08:37

Uppmaningen, skolstängningen och annan information.

08:40

Summering av information på engelska.

08:42

En summering av informationen på finska utlovas men visar sig inte vara helt klar.

En systematisk genomgång visar, att förutom de gånger man bröt sändningen av Nattradion, har polisens och räddningstjänstens uppmaning till allmänheten upprepats vid 28 tillfällen i Radio Göteborg P4 under tiden 06:00 till 08:40.

Den finska nyhetssammanfattningen sänds först efter 09:00 och ytterligare en version kommer 10:30. Sammanfattningen på finska gjordes av en tvåspråkig medarbetare på nyhetsredaktionen och den finska redaktionen larmades aldrig.

Radio Rix

Nyhetschefen Jens Lisell blev 04:30 uppringd av medarbetare som hade problem att ta sig till redaktionen. Ordinarie morgonsändare kunde inte alls ta sig in utan fick ersättas med en annan, som till sin hjälp hade två reportrar. Tre personer lyckades hålla riks- och lokalnyhetssändningar igång, producera inslag, kontakta myndigheter och kontinuerligt rapportera om läget. Man har haft tillgång till TT:s telegrams-service och anser sig ha haft god tillgång på information.

Radio Rix hade tidigt kontakt med myndigheter som Sahlgrenska sjukhuset, vägverk, polis, SMHI, SJ etc. Angående Radio Rix beredskap för en sådana här händelser säger Lisell:

–Det är sänt som sitter i ryggraden, de har telefonlistor och vet exakt vart och till vem de ska ringa. Organisationen är liten och någon särskild larmlista finns det inget behov av – det finns bara två chefer och om nåt inträffar så rings dessa genast upp.

–Problemen beror på att det kan vara svårt att få in folk till redaktionen i en sån här situation.

City 107

Även på stationen City 107 uppmanades göteborgarna att stanna hemma redan 06:00. Normalt sänder stationen riksnyheter varje hel timme och lokala nyheter varje halvtimme. Dagens första nyhetsändning är riksnyheter 06:00 följt av lokala nyheter 06:30 osv. Under fredagsmorgonen gick man ifrån den ordinarie programtablan och sände lokala nyheter varje halvtimme.

Stationen producerar normalt inga egna nyheter utan har nyhetssändningar där materialet består till huvuddelen av TT-telegram och inkomna fax från myndigheter, organisationer och företag, vilka redigeras av en ensam nyhetsansvarig. Stationen försöker särskilt profilera sig på trafikinformation.

Den här dagen kom att bli annorlunda:

–På väg in till jobbet, det tog tre timmar, hann jag ringa både polis, räddningstjänst, Vägverket, SOS Alarm och SMHI. Dessutom lyssnade jag på P4, berättar den nyhetsansvariga Lena

Larsson. Hon kom till arbetsplatsen klockan fem och hade en timme på sig att förbereda den första nyhetssändningen 06:00.

–Sedan hade jag en intervju med vakthavande poliskommissarie, samma person som hade funnits med i Radio Göteborgs sändning kl 06:00, den sändes 06:30 och 07:00. Hon kunde även komplettera sina uppgifter med intervjuer med Sahlgrenskas informationsansvariga Ann Christine Andersson, med Vägverket i Borlänge samt SAS och SJ.

Fram till 10:00 sändes lokala nyheter och man blev också kontaktad av myndigheter som enligt personalen på City 107 upplevdes som "mycket angelägna" att få ut sin information även där.

Radio Energy

NRJ är en ren musikkanal utan egna lokala nyheter, men med lokala sändningar. Under fredagen förmedlade den morgonansvarige programledaren dock information från myndigheter och företag. Informationen byggde på inkommande fax från exempelvis Telia, GP, GL, Spårvägen och rederierna Stena Line och Sea Cat.

Energy har ett avtal med Radio Rix som innebär att man sänder deras riksnyheter 06:30, 07:30 samt 08:30. I dessa nyhetssändningar ingick nyheter från snöovädret. Det egna materialet, de fax etc som kommit till redaktionen, redovisades först från och med 12:00 i de lokala programmen. Enligt programchefen på Energy så finns det dock möjligheter att gå in med viktiga katastrofmeddelanden när som helst i sändningarna.

P6

P6, f d Z-Radio, är i praktiken en nationell kanal som sänder via lokala sändningstillstånd. Den saknar lokal bemanning. Med start 06:00 sänder man under hela dagen riksnyheter varje halvtimme. Nyheterna produceras av TV3:s nyhetsredaktion. Klockan 06:00 och 06:30 lästes följande telegram:

God morgon. Det råder kaos i framförallt Västsverige på grund av det kraftiga snöoväder som redan i går kväll lamslog stora delar av regionen. I Göteborg är all kollektivtrafik inställd och inte ens snöröjningsfordonen kommer fram. SOS-centralen uppmanar allmänheten att hålla sig inne och att inte skicka några barn till skolan. Flygtrafiken på Landvetter och färjetrafiken till Danmark är kraftigt försenad.

Nyhetstelegrammen i de följande nyhetssändningarna fram till klockan nio hade nya detaljerade uppgifter men innehöll alla uppmaningen till allmänheten att stanna hemma och inte skicka barnen till skolan.

5.2. Televisionen

Trots att TV Göteborg (TV4) missade sin första nyhetssändning blev man ändå först ut i etern med inslag från Göteborg i sitt morgonprogram. Reportern Lennart Persson fanns med direkt per mobiltelefon 06:28 i programmet Nyhetsmorgon och kunde då bland annat rapportera om uppmaningen från polis och räddningstjänst till göteborgarna att hålla sig hemma. Det var dock TV2/Västnytt som kom att stå för den fylligare morgoninformationen.

TV2/Västnytt

Västnyttredaktionen kunde arbeta under oväntat gynnsamma förutsättningar. Efter torsdagskvällens 22-sändning upptäckte redaktionssekreteraren och redigeraren att de inte kunde ta sig hem utan tvingades övernatta i TV-huset på Delsjövägen i Göteborg. Både den studioreporter och den bildproducent som skulle ha hand om den första regionala nyhetssändningen 06:57 kunde promenera till jobbet, då båda bor på gångavstånd. Redan 05:45 gjordes den första telefonintervjun med vakthavande poliskommissarie vid Göteborgspolisen.

Västnyttredaktionen var således väl bemannad och tre minuter i sju kunde man gå ut med aktuella bilder och uppmaningen till allmänheten att hålla sig hemma.

Sveriges Television sänder nyheter i Gomorron Sverige som sänds i TV2 mellan 06:30-09:00. Rapportredaktionen sänder nyheter och väder varje halv timme med start 06:30 och Västnyttredaktionen sänder regionala nyheter tre minuter i varje hel timme 06:57, 07:57 samt 08:57. Därefter sänds Västnytt 17:00-17:08, 19:10-19:30 samt mellan 22:00-22:10.

Den övernattande redaktionssekreteraren Wiwi-Anne Johansson beskriver situationen så här:

–Mitt arbetspass varade till elva på torsdagskvällen. Vi gjorde inslag om vädret till 22-sändningen. Det var ju mera kaos än vi kunde föreställa oss då vi tittade ut genom fönstren på Delsjövägen.

–Jag tog mej helt enkelt inte hem till Lindome, kom inte längre än till parkeringen här. Vår redigerare som bor i Varberg blev också kvar; han blev fotograf på morgonen – det var en fantastisk tur att vi hade honom. Tack vare honom fick vi ut det första bildmaterialet till morgonsändningen.

–Halv fem kom ordinarie studioreporter och bildproducent och det var tur att det just råkade vara två som bodde på gångavstånd.

–Vi hade ju skrivit lappar var vi låg och sov någonstans så de kunde väcka oss när de kom. Och då drog vi igång.

–Vi har en larmlista för sådana här situationer, men jag hann inte tillämpa den och ringa min chef, förrän han själv ringde hit.

Tillförordnade redaktionschefen Yngve Hansson ger sin bild av morgonen:

–Jag blev väckt före halv fem av dem som kommit till sitt morgonpass strax innan.

–Min uppgift var att få in så mycket folk som möjligt och se vad vi kunde göra för extrasändningar under dagen. Jag fick skaffa mig en överblick hur omfattande stormen och snöovädret var, om det enbart var lokalt eller om det gällde hela Västsverige. Om detta stod jag i ständig kontakt med redaktionssekreteraren under morgonen. Eftersom vi hade en redaktionssekreterare på plats kunde arbetet snabbt komma igång. Självt satt jag insnöad hemma i Landvetter under dagen.

–Största problemet var att få in folk och få ut team. Folk som bor centralt hade kommit gåendes.

–Det verkar som om våra reportrar fick tag på de myndigheter som var nödvändigt – jag har själv sett polis, vägverk, meteorologer etc under dagen.

På redaktionen ringde man också in folk. Tidigt ordnades två fyrhjuldrivna bilar som gjorde det möjligt att få ut team så fort dagsljuset gjorde det möjligt.

När bilarna ordnats föll bitarna på plats enligt redaktionssekreteraren Wiwi-Anne Johansson:

–Vi lyckades hyra bilarna via garagechefens kontakter. Allt föll så väl in i kedjan. Alla visste vad de skulle göra – det var inte så mycket tjafs. Första teamet var ute vid åtta.

–Det mesta fick ju gå på telefon då, men vi hade färskta bilder hela tiden. Det gick ganska bra att få tag på alla myndigheter. Inte vägverket, men polisen, räddningstjänst, meteorologen och allt sånt här.

–Klockan 10 bytte vi gäng. Och då kändes det nästan som vi var för mycket folk. Medarbetarna i Halmstad och Uddevalla hörde tidigt av sig och rapporterade av vad som sagts i Radio Hallands och Radio Västs nyhetssändningar. Den nyttillträdde distriktchefen för Sveriges Television i Göteborg Jan-Åke Åkesson bor också nära och var på plats redan före sju.

–När Lennart Persson på TV4:s lokalnyheter ringde mej och ville länka över bilder från vårt hus efter deras strömavbrott fick distriktchefen ta det beslutet. Det blev nej, berättar Wiwi-Anne Johansson.

Jan-Åke Åkesson konstaterar att det inte finns någon skyldighet att tekniskt assistera TV, men att beslutet också var enkelt utifrån det särskilda uppdrag Sveriges Television har:

–Vi befann oss i en kaotisk situation och för att svara upp till våra åtaganden saknade vi möjlighet att hjälpa till, vår personal var fullt sysselsatt med att klara vårt uppdrag.

–Vi måste också vara beredda på sådana här extrema situationer, det ligger i själva uppdraget, medan våra konkurrenter kan välja att prioritera annat.

Jan Åke Åkesson understryker att man på Sveriges Television var välförberedd, men att det mycket var slumpen som spelade in.

Produktionschefen, den tekniskt ansvarige, blev uppringd redan vid fyratiden av tekniker som inte kunde ta sig in.

–Produktionschefen fanns i hemmet och han började ringa in personal. Han kontaktade personer som bor i närheten av tevehuset och ringde in personal under två timmar. Det lyckades så att sändningen kunde genomföras.

–Jag fick själv första kontakten med redaktionschefen vid 05:30-06:00 i hemmet och blev informerad om att läget var under kontroll, att det fanns personal för ordinarie tidig morgonsändning, samt att de gjorde sej beredda att sända kontinuerligt sen under morgonen och förmiddagen.

–Vi hade team som var ute på morgonen så vi hade ju förhållandevis bra bilder trots allt. Det var fler team igång än vad vi har normalt.

–Ett problem var att vi inte fick igång vår reception förrän sent och det innebar att samtalen gick direkt in till nyhetsredaktionen.

–Men problemen blev inte så akuta. Det vi lyckades bäst med var att vi fortlöpande kunde svara för den service allmänheten har rätt att kräva av oss. Alltså att informera om det faktiska läget. Jan Åke Åkesson anser att myndighetskontakterna fungerat i huvudsak bra.

–Jag var med om alla morgonens och förmiddagens sändningar och det har nog inte varit några bekymmer av det slaget. Med mera resurser hade vi kunnat bildillustrera mer än vad vi gjorde, men det blev häpnadsväckande bra ändå. Problemet är ju att stegvis kunna uppdatera bilderna. I och med att vi sände med sån frekvens som vi gjorde i inledningen, varje halvtimme och dessutom låg ute med öppen kamera hela tiden så var det ju svårt att hinna med att också uppdatera

materialet. Men det fungerade ändå ganska bra. Om vi ser till sändningarna så är det väl enbart den extrasändning som vi hade klockan tolv som bildmässigt inte var särskilt uppdaterad, däremot var den innehållsligt.

–Det är ju mycket praktiska saker som dyker upp, som förutsättning för att TV-sändningarna ska fungera alltifrån mathållning till fungerande reception och växel men det gick ändå bra tycker jag.

–Jag tycker dom som arbetade och hade ansvar gjorde ett jättejobb, det fungerade faktiskt jävligt bra, men det var som jag sa från början slumpen som hjälpte oss, att vi hade personal på plats på ett sätt som man väl under normala omständigheter inte har.

TV4 Göteborg

TV4 sänder också normalt lokala nyheter i Nyhetsmorgon mellan 06:28-09:15. Där sänds Nyheterna varje halvtimme och lokala nyheter 06:35, 07:35 och 08:35. TV4 Göteborg har lokalprogram mellan 17.30-18.25 med avbrott för Nyheterna 18:00-18:05 och lokala nyheter 18:05-18:10.

Med telefonrapporten 06:28 i TV4:s Nyhetsmorgon blev fyrans nyhetsredaktion i Göteborg först ut med att rapportera i TV om snöstormen på fredagsmorgonen. Men förutsättningarna var helt annorlunda än för Västnytsredaktionen. För TV4:s morgonansvarige gällde det i stället att få medarbetarna att ta sig ut ur Göteborg, till MTV-huset i Jonsered, som sedan skulle visa sig vara strömlöst under hela fredagen. Robert Olsson var redaktionschef:

–På torsdagskvällen hade vi en fotograf som gjorde ett jobb på vädersituationen, han åkte ut vid halvåttatiden. Jag bad samtidigt en annan fotograf att ta med sig en kamera hem till en av dem som skulle köra morgonsändningar, för att han skulle kunna ta bilder på vägen till jobbet. Vår tredje kamera har vi hos den fotograf som har för tillfället har jouten.

–Halv fem försökte jag ta mej ut till Jonsered från centrum. Jag kunde inte ta egen bil utan ringde förgäves taxi. Kollade av läget med räddningstjänsten, där var det kaos. Ringde polisen för att försöka få hjälp att ta mej ut. De hade naturligtvis heller ingen möjlighet att hjälpa mej som läget var.

–Då ringde jag den fotograf som skulle köra morgonsändningen, som i sin tur kört fast med sin bil. Jag ringde också ljudteknikern, som satt fast i en rondell. Klockan fem ringde Nyhetsmorgon i Stockholm till Robert Olsson och frågade om det fanns bilder till sändningen och han kunde bara svara:

–Visst har vi bilder men vi kommer inte ut till Jonsered.

Han gjorde flera försök med taxi, budfirmor och ett sista försök med polisen.

–Efter drygt en timmes försök började jag inse att vår första lokala morgonsändning var i fara och jag ringde till Lennart Persson som bor centralt och har bilen i garage. Det visade sig att han bytt till dubbdäck på torsdagskvällen. Han tog upp fotografen som kört fast och ljudteknikern som hade tagit sig hem från rondellen. De tog bilder på vägen ut, framförallt längs E20.

–Jag kunde ge Lennart uppgifter per telefon till bilen och redan när Nyhetsmorgon startade 06:28 kunde han rapportera om snön i Göteborg via sin mobiltelefon. Sikten på motorvägen var då kanske bara tio meter. Lennart Persson var med i Nyhetsmorgon med telefonrapporter vid ytterligare fyra tillfällen innan han lyckades sända också bilder från Brudaremossens TV-mast 09:05.

–Vår sändning var 06:35 och vi hann alltså inte ut och när de väl kom till redaktionen 10-15 minuter för sent så visade det sig att det var strömavbrott.

–Själv satt jag fast hemma vid telefonen, lyssnade på radion och kunde serva Lennart en del medan jag försökte få skjuts ut till Jonsered.

Lennart Persson berättar själv om sina strapatser att få över inte bara ljud utan också bilder till fyrans morgonprogram:

–Jag blev väckt kvart i sex, hämtade fotograf, ljudtekniker och vi gjorde några intervjuer längs vägen ut för att ha nåt med oss. Men det gick långsamt och vi missade den tidiga sändningen.

–Vi ringde Stockholm och bad att få göra en extrasändning strax efter klockan sju och vi fick okey. Men när vi kom fram var det becksvart i Jonsered. Vi upptäckte att det inte fanns reservaggregat, ringde Vattenfall men det gav inget.

–Vi diskuterade fram och tillbaka vad vi skulle göra. Vi hade ingen ström, inget reservaggregat och vi visste inte när strömmen skulle komma tillbaka. Då ringde vi till tevemasten i Brudaremossen som är bemannad dygnet runt. Därifrån skulle vi kunna både länka över bilder och sända direkt så vi åkte dit. På vägen dit ringde jag Sveriges Television för att höra om vi kunde få länka över våra bilder därifrån, det blev ett nej till svar och jag försökte inte argumentera mot. När vi hade en och en halv kilometer kvar låg en gran mitt över vägen och plogbilen hade fått vända där. Så vi fick ta kamera och mixerbord och pulsa vidare i den halvmeterdjupa snön. Det var en jävla strapats alltså.

–Vi var framme 08:40 och närde ett hopp att det skulle finnas utrustning så att vi kunde länka över bilderna till Stockholm, men det visade sej att det saknades en liten dosa så det fick enbart bli att jag var med live, det var jag då 09:05 och 09:25. Det blev sedan en extra sändning lokalt tre minuter i elva. Därefter åkte vi tillbaka till Jonsered.

Robert Olsson berättar att man fick ge upp planerna på extrasändningar under eftermiddagen och satsa på 17:30-sändningen.

–Det blev stearinljus, Coca Cola, mackor, yuppienallar och faxlinjen för telefon. Men vi fick ändå tag på högste polischefen, räddningsledaren, Spårvägens informationschef, en meteorolog och Sahlgrenskas informationschef till programmet. Och sedan bilder som vi under dagen redigerade på hyrd utrustning på Kanal Göteborgs studio inne i stan.

Från TV4 ger Robert Olsson även sin bild av kontakterna med Sveriges Television i Göteborg när det gällde upplänkning av bilder:

–Det tycker jag är riktigt dåligt. Man kan ju konkurrera om nyheter och så va. Men om man vill hävda att detta är ett så allvarligt läge som det såg ut att vara då kan man väl släppa till en länk. Det kostar ju inget. Det handlar inte om att vi ville redigera eller sända därifrån. Det handlade om att vi skulle länka upp bilder, det tycker jag är dåligt, småsint. Jag skulle aldrig vägrat kollegor från SVT om de satt i samma läge.

Själv kom Robert Olsson till Jonsered 10:15, med hjälp av jourfotografen som fått låna en jeep.

–Senare kom vi igång med redigeringen hos Kanal Göteborg. Det skulle jag ju ha kommit på direkt när vi fick nej från SVT, men det var en fotograf som ordnade det senare. Vid elva hade vi bokat två redigeringsblock där.

–Klockan tre skulle jag fatta beslut om vi också skulle sända vår 17:30-sändning därifrån. Vi tvingades begära uppskov en kvart. 14:30 hade vi fått ut ett bensinaggregat till Jonsered och 15:14 var det i gång och vi kollade länken med Brudaremossen och det hela funkade. Hela dagen hade vi försökt få besked kring elavbrottet och till sist fick vi hyra ett aggregat.

–Bensinaggregatet var inte så starkt så vi fick dra ner på antalet kameror, monitorer, bandare, belysningen och annat under sändningen för att strömmen skulle räcka.

–Vi samarbetade med Nyheternas reporter Ted Lundgren. Men annars var vi väl 14 inblandade inklusive smink och allt.

–Vår telefonväxel går på nätet, så vi tvingades jobba med faxens jack, med tittarnas insändartelefon och våra yuppinallar. Men ibland så var det ju fax från myndigheterna på ingång när vi försökte komma ut via faxjacket.

–Reservaggregatet är en gammal fråga med MTV-huset. Det sägs vara en för hög investeringskostnad. Men med 150 årsarbetare där borde det kanske också ligga i Partille kommuns intresse. Det borde ju vara intressant ur beredskapssynpunkt.

5.3. Tidningarnas Telegrambyrå

Nyhetsbyrån TT, Tidningarnas Telegrambyrå, har redaktion i Göteborg. Den är dock obemannad 01:00-04:30 en normal arbetsdag.

Reportern Christer Jönsson hade sena kvällsskiftet på torsdagen och klockan 22:39 kunde Tidningarnas Telegrambyrå gå ut med följande telegram till abonnenterna:

VINTERKAOS I VÄSTSVERIGE GÖTEBORG (TT)

Vinterns första snöstorm lamslog på torsdagskvällen stora delar av Västsverige.

–Det ligger avkörda bilar överallt, åtminstone 25 olyckor är inrapporterade. Och då tror jag ändå att det är många som inte har hört av sig. Så beskrevs läget sent på torsdagskvällen av Ann-Christin Axelsson, vakthavande befäl vid Uddevallapolisen. I Uddevalla var E 6 avstängd under ett skede av kvällen, men kunde öppnas för trafik igen strax före kl 22. I Göteborg var samtliga tillfarter stängda eller blockerade någon del av kvällen.

Polisen manade via radio trafikanterna att stanna hemma och inte försöka ge sig ut i snöoväret. Ändå blev det avkörningar i mängd och långa köer medan räddningspersonal försökte röja upp på olycksplatserna. Riksväg 40 i riktning mot Borås var stängd, E 20 i riktning mot Stockholm var tidvis blockerad i den så kallade Jerikobacken och E 6 söderut - mot Halland - var oframkomlig efter en långtradarolycka söder om Göteborg.

Snön vräkte ner och vinden ökade i styrka ju längre kvällen led. Prognoserna talade då om ännu sämre väder och ännu svårare trafikstörningar.

Elförsörjningen drabbades på flera platser i Västsverige, både i Bohuslän och Västergötland.

I Småland var det tidvis totalstopp i trafiken vid Jönköping och Huskvarna. På väg 47 och 48 i riktning mot Falköping var framkomligheten obefintlig efter olyckor och långtradare som inte kunde ta sig upp för backarna.

Snön vräkte ner och gav svåra trafikstörningar även i lokaltrafik, flyg och tågtrafik.

–Det är kontrollerat kaos, säger Anki Boije, trafikledare på SJ i Göteborg.

–Vi har stora förseningar och svåra problem, men det går. Eftersom det blåser så kraftigt flyger det snabbt igen när vi röjt undan snön.

SJ avvaktade på torsdagskvällen med en del godståg, för att se om vädret skulle bli bättre. Persontågen gick som planerat, om än med förseningar.

På Landvetter gick trafiken som vanligt, om än med förseningar. Landningsbanan röjdes gång på gång. Den 3300 meter långa och 45 meter breda banan röjs på 20 minuter.

–Jag hade sedan upprepade kontakter med larmcentraler och poliser, sjöräddning och eldistributörer. Nivån på det hela verkade besvärande men inte direkt alarmerande. Vi sitter ju på Gustav Adolfs Torg och genom fönstret kunde jag se att taxi- och spårvagnstrafiken verkade flyta normalt., berättar Christer Jönsson.

–Det var långtradare som kanat av och blockerade trafiken på E6, men inga omfattande elavbrott eller så. Det sista jag fick in innan jag lämnade över till Stockholm var brott på en starkströmsledning i Falköpingstrakten som drabbat ett hundratal abonnenter.

–Telefoner och allt fungerade hela tiden, det var alltså besvärligt, men ännu inte vad det senare blev.

Christer Jönsson sista telegram under arbetspasset sändes ut 01:33

GÖTEBORG (TT)

Snöovädret över Västsverige fortsatte under natten mot fredagen att ställa till trafikproblem. På E6 stängdes trafiken mellan Varberg och Kungsbacka av helt vid ettiden.

Trafiken stoppades i bägge riktningarna och trafikanterna varnades via radio. Också på riksväg 195 nära Hjo och riksväg 48 mellan Skövde och Jönköping var det stopp ett tag efter midnatt.

Mellan Hjo och Mölltorp stod tio långträdare i kö medan två andra låg i diket. På bägge vägarna hade trafiken emellertid kommit i gång igen vid halv tvåtiden, enligt polisen i Skövde.

–Jag lämnade alltså över till Stockholmsredaktionen 01:00 och de fick alla aktuella telefonnummer till myndigheter.

Stockholmsredaktionen var senare bland annat i kontakt med Sjöräddningen och sände ut telegram om en fiskebåt som i stormen fått motorhaveri utanför Åstol norr om Marstrand och som räddades först efter tre och en halv timmes räddningsarbete. Man hade också intervjuat chefen på Marstrands lotsstation.

Stockholmsredaktionen kunde också skicka ut nyhetstelegram där man talat med SJ, Telia, Göteborgspolisen och polisen i Kungälv samt Landvetters flygplats.

04:30 skulle den förste fredagsreportern börja sitt arbete på TT:s Göteborgsredaktion, men först på plats var biträdande redaktionschefen Mats Fahlgren:

–Jag hade telefonkontakt med morgonreportern som fick vända hem efter försök att ta sig till jobbet. Själv fick jag lift in till centrum och lyssnade på lokalradion i bilen där jag hörde vakthavande poliskommissarien uppmana folk att stanna hemma och inte skicka barnen till skolan. Jag antecknade vad han sa, men när jag sedan försökte kontakta honom per telefon vid sextiden kunde jag inte komma fram. Jag ville ju tala med honom själv innan jag skrev men lyckades inte och fick nöja mej med att citera hans uppmaning från Radio Göteborg.

Klockan 06:59 skickade TT ut denna komplettering till de telegram som Stockholmsredaktionen under de tidiga morgontimmarna skickat ut:

Polisen i Göteborg talar nu om ett katastrofliknande tillstånd och uppmanar alla att stanna hemma.

–Bara de med samhällsviktiga funktioner bör försöka ta sig till jobbet, säger kommissarie Jan Åke Liljedahl.

–Och skicka inte barnen till skolan. Det krävs en hel del styrka för att ta sig fram i den tunga snön.

–Under en timmes tid var jag ensam på redaktionen och började framförallt att ringa in folk, medan de i Stockholm som hade kollen fick fortsätta ringa myndigheterna. En hel del reportrar bor i innerstan och mellan tio och elva blev vi fulltaliga på redaktionen. I övrigt fick jag koncentrera mig på att lyssna till Radio Göteborg, det var fortfarande omöjligt att komma fram till vakthavande på polisen och till larmcentralen trots att vi har direktnummer.

–Men sedan började myndigheterna ganska snabbt att själva höra av sig när det gällde Landvetter, Posten, eldistributörer och från Vägverket kom det regelbundet nya fax. När det gäller räddningstjänsten så hörde de inte av sig till oss om att de upprättat en stab där det satt företrädare för flera myndigheter, det hade ju varit guld-värt att få veta det från början, men vi kände inte till stabens existens förrän vid 10-tiden, då vi fick de första faxen därifrån. Bland annat undrade jag hur Radio Göteborg så tvärsäkert kunde säga att alla skolor och dagis var stängda, men det måste de ju fått därifrån för där satt ju stadsdirektören som kommunens högste företrädare. Men vi fanns uppenbarligen inte på deras lista från början.

–När det gällde kranskommunernas skolor så fick jag in uppgifter från lokalradion om vilka som meddelat att de stängt skolorna.

5.4. Text-TV

Klockan 21:45 gick den första texten ut på Sveriges Televisions Text-TV om snöovädret i Västsverige.

RUBRIK: Snön gav trafikproblem i Västsverige.

Vinterns först riktiga snöfall i Västsverige vållade i kväll stora trafikproblem. Flera riksvägar var oframkomliga och det bildades långa köer. Inga personskador har rapporterats. Hos SJ fungerade trafiken med vissa förseningar och på Landvetter fick flera plan avvakta snöröjning på landningsbanan. Klockan 21.30 var det totalstopp på trafiken på bland annat E6 mellan Kungsbacka och Varberg.

Enligt chefen på SVT:s Text-TV så uppdaterades informationen kontinuerligt under natten och nya versioner gick ut 03:58, 04:36, 04:48, 05:29 och 06:11.

Omkring klockan åtta på morgonen gick uppmaningen från polis och räddningstjänst om att folk ska stanna hemma ut på Text-TV för första gången.

–Källan var ett fax från räddningstjänsten i Göteborg, berättar Text TV:s chef Anders Wickman.
–Det toppade löpsedeln på morgonen.

De normala källorna är TT och Ekoredaktionen, men här var det alltså ett fax från Räddningstjänsten. Det nådde Text-TV i Stockholm före TT:s Göteborgsredaktion.

Text-TV har enligt Anders Wickman omkring 1,8 miljoner dagliga tittare. Tidigare studie, bl a analysen av hur allmänheten följde Estonia-katastrofen har visat på den roll text-TV kan spela i krissituationer (Weibull och Hillve, 1996).

Också TV4 har text-TV-sändningar. Dessa har dock inte ingått i föreliggande analys.

5.5. Dagstidningarna

Dagstidningarna i Göteborg påverkades under snöovädret på två sätt. För det första medförde ovädernatten att det blev i stort sett omöjligt att distribuera fredagens tidningar till abonnenter och återförsäljare, för det andra handlade det om att få bemanning på tidningarna för att kunna klara en bred bevakning av snöovädret till lördagens tidningar.

Göteborgs-Posten

Göteborgs-Posten hade inte någon särskild larmberedskap inför torsdagsnatten, varken redaktionell eller på distributionssidan. Man förväntade inte ett snöoväder av den här omfattningen utan litade på SMHI och trodde in i det sista att det skulle lätta. Det visade sig snart att situationen på tryckeriet i Backa blev ohållbar.

Tryckningen av fredagstidningen stoppades när det inte längre fanns plats på lastkajen för de färdiga tidningsbuntarna, eftersom det inte hade kommit tillräckligt med bilar för att hämta upp dem som redan tryckts. Då hade man hunnit trycka knappt 200.000 exemplar varav cirka 50.000 nådde prenumeranterna.

Tidningen betraktades som "död" i och med att så få av läsarna fick den. En stor del av fredagstidningens innehåll gick i "repris" i lördagstidningen under särskild vinjett "UR GÅRDAGENS GP".

Som framgått ovan vände sig chefredaktören Peter Hjärne till Radio Göteborg P4 för att få förklara varför inte prenumeranterna fått fredagstidningen. Han fick också möjlighet att beklaga det inträffade.

Tidigt på fredagsmorgonen insåg redaktionschefen Joakim Berner, utan att ha blivit särskilt larmad, att snöovädret skulle medföra problem för arbetet med morgondagens tidning. Han bor centralt och kunde ta sig till fots till redaktionen där han var 07:30. Det visade sig att de som arbetat natt hade fortsatt, eftersom de inte kunnat komma hem, men det hade också börjat komma nytt folk. Berner beräknar att cirka hälften av journalisterna hade kommit, medan annonsavdelning etc. var betydligt mer underbemannad. Men alla avdelningar fanns representerade på

morgonen. Ett av budföretagen hade ställt jeepar till förfogande, folk hade liftat in etc. Det fanns en stor entusiasm för uppgiften, närmast för stor med tanke på att bara cirka åtta sidor samt förstasidan skulle fram. Arbetet löpte vid middagstid bra på redaktionen. Ett 20-tal reportrar och tolv fotografer rapporterade sedan på det som blev lördagstidningens åtta insidor från snöovädrets Västsverige. Produktionen av lördagstidningen tidigarelades p g a distributionssvårigheterna. Göteborgs-Postens växel var blockerad under förmiddagen, man både ringde och tackade för de tidningar som kommit och klagade på att de uteblivit.

GT

På GT fanns ingen större beredskap inför dagen. Nyhetschefen Mats Wångesjö hade varit ute och kört bil sent på kvällen, men utan att reflektera över att det var exceptionellt mycket snö. När han skulle börja arbeta på morgonen visade det sig att det inte gick att ta sig till GT-huset. Han bor i Johanneberg och fick gå hela motorvägen genom tunneln till redaktionen i Backa. Redaktionschefen fick också gå till fots, från Partille till Backa.

Nyhetschefen kom fram 09:45 och då hade en reporter anlänt. Redaktionschefen kom 10:00 och klockan elva fanns fem av 20 ordinarie medarbetare på plats, varav endast en i bil och inga fotografer. På samma sätt som på GP, beroende på svårigheter att komma hem och i väntan på mer folk fortsatte nattgänget sitt arbete.

Fredagens tidning hade gjorts på sedvanligt sätt och låg klar för tryckning vid vanlig tid, d v s 05:00-06.00. Då personal saknades för tryckningen sköts det hela upp timme för timme. Snöovädret fick förutom förstasidan fyra insidor. Det var helt upplagt på human interest, insnöade bilar, telefonintervjuer och foto via tele. Problemet var att tidningen inte kunde tryckas och distribueras, det fanns inga distributionsbilar. Det berodde vid denna tid inte enbart på väglaget i sig, utan kanske främst på de bilköer som bildats.

Kl 12:30 hade åtta medarbetare kommit, men fortfarande inga fotografer. Kl 13:00 gav man upp försöken att komma ut med GT under fredagen. Fredagens GT trycktes i tio exemplar.

5.6 Den nya teknologin

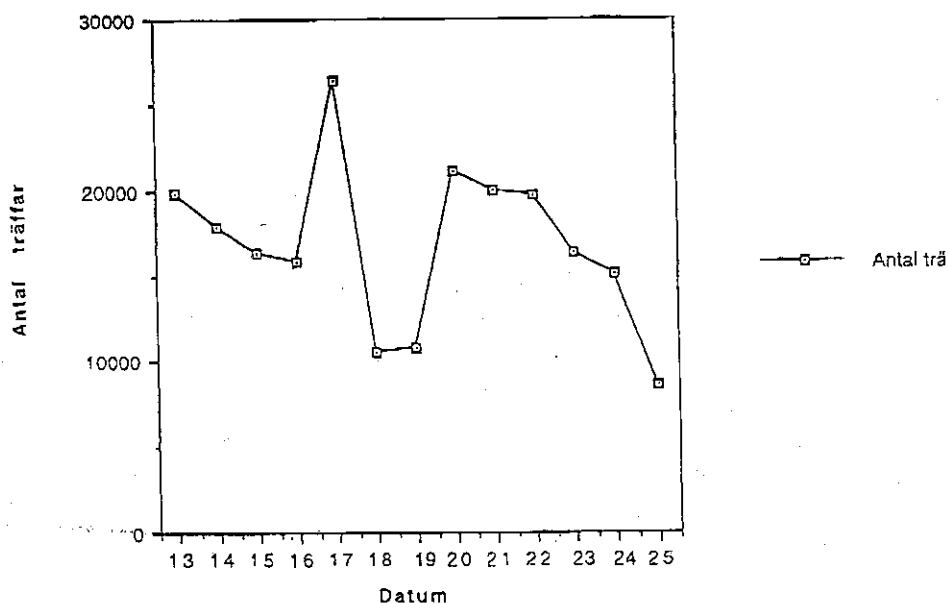
Den nya teknologin har blivit en viktig faktor att räkna med vad kriser och katastrofer. Det har redan framgått att mobiltelefonin med säkerhet bidrog till att polisen och räddningstjänsten i mindre utsträckning än normalt fick ta emot telefonsamtal från oroliga anhängare som saknade någon.

Också betydelsen av en annan teknologi kunde påvisas för snöstormsdygnet: nyhetsförmedling över det s k Internet. Internet är benämningen på det nätverk för informations-

och datautbyte som sedan några år vuxit fram även i Sverige (Christiansen, 1996). Ett antal svenska dagstidningar, bl a Göteborgs-Posten, finns helt eller delvis att läsa via Internet. Visserligen är det ännu relativt få hushåll som är anslutna till Internet - i Västsverige hösten 1995 mindre än fem procent (Väst-SOM, 1995) - men tillgång via arbetsplatser, skolor och bibliotek gör att andelen brukare är fler.

Att informationsförmedling över Internet påverkades av snöstormen framgår genom figur 1. Den illustrerar hur många träffar eller "requests" Göteborgs-Posten hade på sin utgåva på Internet under 14-dagarsperioden måndagen den 13 till lördagen den 25 november. Snöstormsdygnet utmärker sig genom nästan dubbelt så många träffar som fredagen i veckan efter.

Figur 1 Antalet träffar i Göteborgs-Posten utgåva på Internet 13-25 november 1995



Källa: Uppgifter från Göteborgs-Postens IT-chef Per Andersson-Ek

Det måste understrykas att antalet träffar inte är detsamma som antalet brukare. Den som tar fram och läser t ex fem artiklar registreras för fem träffar. Av materialet framgår således inte hur många brukare de drygt 26.000 träffarna motsvarar.

En förklaring till intresset för Göteborgs-Posten just denna dag är givetvis att 'pappersutgåvan' av tidning inte kunde distribueras. Detta skapade naturligt nog efterfrågan på utgåvan över Internet. Denna innehöll dock till en början inga nyheter om snöstormen. Resultatet får således inte tolkas så att information över Internet hade någon avgörande betydelse under snöstormsdygnet i Göteborg. Samtidigt visar det faktum att användningen ökade att information över Internet,

under förutsättning att tillgången i hushållen ökar, kan få stor betydelse i kris- och katastrofsituationer.

* * *

Den självklara slutsatsen av de redovisade erfarenheterna av hur medierna fungerade under snöstormsdygnet är att radion kom att bli det dominerande mediet. Detta gällde i första hand. Radio Göteborg P4 både på grund av egen framförhållning och genom att informationslämnare använde denna kanal för sina budskap. Bland allmänheten visade den sig också vara den helt dominerande informationskällan under krisens första skede.

Ett annat utmärkande drag var att snöovädret innebar att betydande journalistiskt engagemang. Trots betydande svårigheter kom huvuddelen av de göteborgska journalisterna till sina redaktioner på fredagen. Detta innebar i sin tur en betydande uppmärksamhet i medierna på fredag och lördag.

De tryckta medierna drabbades av distributionsproblem under natten till fredag, liksom även TV4 på fredagsmorgonen. För tidningarna fanns det ingen lösning på problemet under fredag, medan TV4 successivt, och efter stort arbete, fick igång sin bildöverföring.

6. Några centrala teman

Det är svårt att dra några entydiga slutsatser på grundval av det redovisade materialet. Som framhölls redan i inledningen krävs ett bredare underlag för en slutlig värdering av myndigheters och mediers verksamhet under krisdygnet. Den redovisade studien har snarast varit ett test på det fruktbara i att snabbt kunna göra en sammanställning som underlag för diskussion.

Trots detta kan det ändå vara rimligt att göra några reflexioner över det material som presenterats. Exempelvis är det möjligt att peka på några återkommande teman i resultaten och relatera dessa till tidigare analyser av samhällen i kristillstånd.

Det störda systemet

Det är delvis ett trivialt konstaterande att förutsättningen för att ett kraftigt snöoväder skall kunna utvecklas till ett katastrofliknande tillstånd eller en betydande samhällsstörning står i direkt proportion till medborgarnas beroende av samhällets olika teknologiska system som påverkas av ovädret. På en liten ort med korta avstånd blir problemen mindre, men när kollektivtrafiken

brakar samman och vägarna inte längre är framkomliga för privatbilar drabbas en storstad hårt. De stora avstånden och det komplexa samhällsmaskineriet förutsätter att transporter fungerar.

Men det är lika uppenbart att effekten på den enskilde kommer att variera beroende på hur beroende hon eller han är – eller gör sig. Det är också tydligt av vår översikt att situationen inte var densamma för alla medborgare. Det visar sig att personer som bodde relativt nära sin arbetsplats inte påverkades nämnvärt. De stadsdelsnämnder som kunde upprätthålla sin service bemannades av personer som hade gångvägs avstånd. Att denna studie kunde genomföras hade samma orsak; det var de närboende som kom till sin arbetsplats som vanligt.

En annan intressant omständighet är att en inte obetydlig del av problemet för ett kollektivtrafikföretag som Linjebuss var att det saknades personal. Renhållningsverket saknade en knapp tredjedel av de lantbrukare som är verkets underentreprenörer vid snöröjning. Bemanningen av telefonväxlar som skulle kunna ge information påverkades också av att personalen inte kunde ta sig fram. Det verkar således inte bara vara ovädrets dignitet i sig som skapat störningen, utan det finns även en ond cirkel: viss infrastruktur fungerar inte som avsett beroende på att annan infrastruktur inte fungerar.

Mot denna bakgrund kan det diskuteras hur välbetänkt det var att krisstaben gick ut med information om att *alla* skulle hålla sig hemma. Med detta menas således inte att budskapet var felaktigt utan möjligen att det blev väl generellt. Det var givetvis av stor vikt att tala om att alla som var beroende av kollektivtrafik eller privatbil, liksom barn och äldre, inte borde ge sig ut. Allt talar dock för att den generella informationen medförde att det blev betydligt fler som stannade hemma än som hade behövt göra det. Det var också oklart vad som kunde vara samhällsnyttig verksamhet.

Å andra sidan innebar radiobudskapet till allmänheten att stanna hemma givetvis att risken för akuta problem och olyckor minskade. I Göteborg inträffade det inga dödsfall på gata och ovädret vilket var fallet när det drog fram över till exempel norra Jylland. Antalet personer som anmäldes försvunna blev dessutom mycket lågt. Att det finns delade meningar om hur stark uppmaningen borde vara framgår inte minst i kommentarerna från stadsdelsnämnderna: en del berömmar det klara och tydliga i budskapet, andra ställer sig tveksamma till om det skulle formulerats så allmänt.

Enskildas insatser

Problemlösning i stressade situationer är inte bara en fråga om planläggning, det handlar också om enskilda befattningshavares omdöme och förmåga att i osäkra lägen kunna fatta avgörande beslut. Vakthavande hos polis och räddningstjänst förefaller ha gjort mycket förutseende bedömningar. Detta gäller inte minst polisens tidiga uppmärksamhet på de sannolika problemen inom

kollektivtrafiken, liksom förvarningarna till de militära förbanden. På samma sätt agerade SOS Alarm genom att tidigt kalla in extra personal.

Enskilda personer inom Radio Göteborg P4 gjorde på ett tidigt stadium riktiga bedömningar i fråga om vädrets utveckling under natten. På så sätt fick man in den personal som snart kom att visa sig vara av stor betydelse. Även den enskilda nyhetsjournalisten på City 107 gör en insats över det vanliga genom att få till stånd en lokal nyhetsändning. TV4:s reporter lyckas genom stor uppfinningsrikedom lösa uppkommande tekniska problem.

Andra exempel på vad enskilda individer faktiskt kunde uträtta under dessa omständigheter är de insatser som gjordes av personal inom hemtjänsten och sjukvården. Många gick eller skidade långa sträckor för att kunna komma till arbetet. Detsamma gäller stora delar av journalistkåren i Göteborg.

De egna initiativen märktes även inom enskilda förvaltningar och inom medier. Handläggare inom andra områden kunde ta ansvaret för en telefonväxel. Inom medierna kunde ljudteknikern bli fotograf. De oväntade lösningarna är många och framträder inte minst inom stadsdelsnämndernas ansvarsområde. Observationerna ligger helt i linje med resultat från kris- och katastrofforskning: när enskilda personer är pålagda ett uttalat personligt ansvar är de som regel ytterst kompetenta att agera på egen hand (Flodin, 1993).

Storskalighet och småskalighet

Förhållandet mellan hur system respektive individer fungerar i kriser är delvis detsamma som relationen mellan storskalighet och småskalighet. Krisdygnet i Göteborg uppvisar exempel på att både stor- och småskalighet fungerade.

Det storskaliga ligger i själva etableringen av en central katastroffledningsgrupp för hela kommunen. Det som framkommit i undersökningen pekar på att denna etablerades snabbt och effektivt. Det fanns resurser för att få de aktuella personerna på plats i staben, även då dessa bodde förhållandevis långt bort. Detta möjliggjorde förhållandevis snabba och väl förankrade beslut, t ex beslutet att stänga skolor och daghem.

För den som inte är så väl insatt i katastrofberedskap inställer sig samtidigt frågan om hur stort geografiskt ansvarsområde staben har. Detta skiljer sig för olika företrädare inom gruppen. Polisen täcker i sin rapportering länet, Vägverket delvis en ännu större region medan de flesta andra avser endast Göteborgs kommun.

En annan fråga är vilka myndigheter som skall vara företrädare inom en central katastrofledningsgrupp i en situation som denna. Stadsdirektören skulle i gruppen representera hela kommunen. Det kan diskuteras i vad mån en person kan ha en sådan överblick. Fokus kom av naturliga skäl att ligga på den sociala sektorn och där stärktes även den kommunala representationen redan vid middagstid. Något överraskande är däremot att den kommunala myndighet, vars ansvarsområde stod i centrum under detta dygn, Trafikkontoret, inte var representerad i gruppen. Mycket tyder på att en företrädare för detta skulle ha undanröjt en del oklarheter.

Även om det den centrala ledningen i huvudsak tycks ha fungerat väl förefaller småskaligheten, det lokala planet, om möjligt att ha firat ännu större triumfer. Stadsdelsnämndsorganisationen som i Göteborg inneburit att bl a socialtjänst och hemtjänst förts ut i stadsdelarna kom under krisdygnet att sättas på svåra prov. Det visade sig att denna fungerade mycket effektivt. De lokala förvaltningarna bemannades snabbt, vanligen av närboende, och hemtjänsten kunde upprätthållas utan större problem. Allt tyder på att den decentraliserade organisationen hade lättare att klara situationen än man skulle ha haft med en central ledning. Visserligen hade kommunens representant i den centrala krisstaben hela tiden uppsikt över att det fungerade i stadsdelarna, men det visade sig behövas ytterst få centrala åtgärder.

Också i detta sammanhang är det rimligt att understryka närboendets betydelse för att i en situation som denna få en organisation att fungera. Inte sällan hade förvaltningscheferna, som ofta bor utanför stadsdelen, svårt att nå sina stadsdelar. Å andra sidan lyckades de vanligen nå någon närboende som kunde se till att i första hand telefonväxeln bemannades. Under denna dag var det många telefonväxlar som sköttes av personer som vanligen inte brukade sköta detta arbete.

Närhetens roll

Ett återkommande mönster är således närhetens stora betydelse. Det är de närboende som snabbast kommer på plats inte bara i stadsdelsförvaltningarna utan även inom kommunens förvaltningar och inom medierna. De som är närboende är inte lika sårbara som de personer som har långa vägar att ta sig till sitt arbete, t ex från Onsala eller Lerum.

Det förefaller som närhetens betydelse i en samhällsstörning inte har uppmärksamats tillräckligt. Att chefer eller andra ansvariga, både inom myndigheter och medier, har telefonnummer till dem som bor närmast förefaller vara av mycket stor betydelse för att få folk på plats. Detta är en slutsats som föredan dragits av flera stadsdelsnämnder.

Närhetsprincipen kan även tillämpas på ett annat sätt, som framgår av flera exempel under snöovädret. Om en person med någon specialkompetens inte kan nå sin egen arbetsplats i kommunen

kan ett alternativ vara att vända sig till en liknande arbetsplats på närmare håll. Exempelvis förekom det att läkare och sjuksköterskor hörde av sig till sjukhus eller sjukhem i närheten, då de inte kunde ta sig till sin egentliga arbetsplats.

Beställare och utförare: informationsansvarsfrågor

Inom kollektivtrafiken såväl som inom bl a vägverket har under de gångna åren utvecklats en beställar-utförar-organisation. För stadstrafiken, kollektivtrafiken inom Göteborg, är Spårvägen sedan några år en utförare med Trafikkontoret som beställare. Dessutom är Spårvägen inte längre ensam som utförare sedan Linjebuss fått koncession på ett antal busslinjer, huvudsakligen i västra Göteborg. På samma sätt är det av Göteborg med förorter ägda trafikbolaget GL endast en beställare, med ett stort antal bussbolag inom regionen som utförare. Inom Vägverket finns myndigheten/beställaren i Göteborg medan bolaget/utföraren har 37 vägstationer i Västsverige samordnade av ett huvudkontor i Vänersborg.

I en krissituation som denna kommer givetvis frågan att vara dels vem som har ansvaret för informationen till allmänheten, dels vem som allmänheten förväntas vända sig till när problemen börjar uppstå. Det allmänna intrycket är att informationssamordningen inte fungerade särskilt bra. Spårvägen pekar i sin egen utvärdering just på detta förhållande, nämligen problemet att driftsansvarig inte samordnar allt, och föreslår en kommungemensam organisation för bl a information till allmänheten (Snöövädret 95-11-16--21).

Det skall samtidigt noteras att den andre entreprenören inom stadstrafiken, Linjebuss, inte uppfattar detta som något problem. Man menar att situationen är mycket enkel: vid uppkommande problem meddelas GoTiC, liksom man ifråga om sin GL-trafik meddelar TidPunkten.

Mot denna bakgrund förefaller slutsatsen närmast vara att problemet för Spårvägen har sin förklaring i bristande rutiner, inte minst beroende på att man på några år fått ställa om sig från att ha trafikansvar till att bli entreprenör. Mycket tyder också på att allmänheten har samma problem. Som brukare är det med Spårvägen man har sina kontakter, det är därför naturligt att man väntar sig information därifrån och inte från Trafikkontoret. Göteborgs-Postens telefonväkteri några dagar efteråt illustrerade väl problemet. Ett par av dem som ringde var kritiska till Spårvägens brist på information till trafikanterna. Spårvägens Sven-Göran Hultén svarade då:

–Göteborgs Spårvägar svarar inte för information via hållplatshögtalarna. Frågan bör besvaras av Trafikkontoret, och Trafikantinformationen via skärmarna svarar Trafikkontoret för. Därför kan jag inte svara på frågan. Spårvägarna har tvingats prioritera andra frågor.

Det är uppenbart att svar av detta slag inte gör allmänheten mycket klokare. Det förefaller nödvändigt att göra en översyn av hur dessa ansvarsförhållanden fungerar samt att relatera dem till den information som regelbundet går ut. På grundval detta är det möjligt att bedöma vem som bör vara avsändare vid en samhällsstörning av kollektivtrafiken.

Krisdygnet pekar således på att just den samordnade trafikinformationen är en svag punkt. Detta visar sig i nästan högre grad gälla GLAB. Detta företag har i marknadsföring så betonat begreppet GL att det bland allmänheten är naturligt att vända sig dit. Detta blir särskilt påtagligt då resande på Göteborg C klagar på att GL-tågen inte går och att GL informerar dåligt. Det visar sig då att, om TidPunkten inte kan nås, är det till SJ som utförare som allmänheten förväntas vända sig. Med tanke på den GL-profilering som ägt rum under de senaste åren är det knappast lätt att veta att det är SJ som har ett sådant informationsansvar.

Även GLAB:s kontakt med de många mindre entreprenörer som kör för dem i regionen förefaller, av en del intervjuer att döma, ha varit oklar. Det är upp till de lokala bolagen att avgöra hur länge de kan köra, men mindre klart hur deras beslut skall förmedlas vidare. Däremot förefaller detta inte ha varit något problem för stora utförare som Linjebuss och Swebus, där rutiner uppenbarligen finns sedan länge.

Bilden av informationsansvaret blir knappast tydligare av att det i anslutning till katastrofledningsgruppen är Spårvägens informationsansvarig som går ut med information, t ex i TV – och inte företrädare för Trafikkontoret. Det är uppenbart att det finns anledning att se över organisation och rutiner för trafikantinformation.

Optimism och realism

Trovärdig information måste vara realistisk. Den måste göra en så korrekt bedömning som möjligt av läget. Så sker också från den samlade krisstaben. Lars Adrian framträder som avvaktande när det gäller hur situationen kommer att utvecklas. Det utlovas inga snabba förändringar. Dessamma gäller exempelvis SJ som, när man inte kan överblicka läget, säger detta samt anger ett nytt informationstillfälle, då mer upplysningar kommer att lämnas.

Men det finns även avvikare från denna linje. Flygplatschefen på Landvetter uttalar i TT-intervju att det aldrig kan bli aktuellt att stänga flygplatsen. Detta sker mindre än två timmar innan trafiken på flygplatsen måste upphöra. På samma sätt anger Spårvägen vid stabsmötena, och i radiointervjuer med informationsansvarig, att man räknar med att få igång trafiken under fredagen. Successivt måste man skriva ner prognosen. När trafiken inte ens går fullt ut på måndag måste man anta att Spårvägen har förbrukat en stor del av allmänhetens förtroende.

Även om Spårvägen menar att information byggde på besked som man fått kan det finnas anledning att ställa sig tveksam till informationsgivningen. Den senare präglades av en blandning att vilja säga något positivt till medierna och bristande kommunikation inom den egna organisationen. En intervju som Radio Göteborg under fredageftermiddagen gör med en driftsansvarig på fältet ger en bild av att det nog inte blir trafik på ganska lång tid, men i TV4:s utfrågning bara ett par timmar senare uttalar informationsansvarig vid Spårvägen att det nu är på väg att ordna sig.

I den opinionsundersökning som Trafikkontoret gjort framkommer även kritik mot hur ledningen för kollektivtrafiken gjorde sitt jobb för att få igång trafiken efter snöovädret (SKOP, 1995). Endast 11 procent menar att gjordes mycket bra. Om vi till detta ligger den andel som svarar det något vagare 'ganska bra' är det dock 40 procent. Ca 35 procent är osäkra och ca 25 procent menar att det fungerar mycket eller ganska dåligt. De mest kritiska finns bland dem som regelbundet åker kollektivt. Det kan inte uteslutas att detta delvis sammanhänger med att allmänhetens förväntningar var orealistiska bl a beroende på den optimistiska informationen.

Myndighets- och företagssamordning

Samordningen mellan myndigheter och företag inom katastrofberedskapen förefaller i huvudsak ha fungerat väl. Detta gäller t ex polisen, räddningstjänsten och kommunledningen. Den kritik som framförts beträffande bristande samordning har kommit från Spårvägen och riktats mot Renhållningsverket.

Vi har i denna rapport ingen anledning att värdera Spårvägens kritik i sakfrågan. Däremot tyder det faktum att Spårvägen offentligt går ut med kritik att samordningen mellan dem fungerat mindre bra. Det finns även en kritik från Spårvägen mot TidPunktens sätt att fungera, en kritik som tillbakavisats av TidPunkten.

En förklaring till situationen är att det rör sig om en arbetsfördelning, beställar-utförare, som särskilt för Spårvägen är förhållandevis ny och som inte tidigare utsatts för en påfrestning i nivå med snöstormsmorgonen. En särskild omständighet av betydelse är att den beställarmyndighet som ytterst har ansvaret för både Spårvägen och renhållningsverket som utförare inte var representerad i katastrofledningsgruppen. Mycket tyder på att problemen skulle ha blivit mindre om Trafikkontoret också haft ett operativt ansvar för samordningen.

Mediernas betydelse

Även om de tidigare resonemangen fokuserat på förhållandet mellan myndigheter och allmänhet när det gäller information är det uppenbart att huvuddelen av allmänhetens information kom genom medierna. När det gäller exempelvis kollektivtrafiken visar Trafikkontorets undersökning

(SKOP, 1995) att endast 5 procent av dem som hade information om läget fått denna från TidPunkten eller hållplatsinformation, medan nästan 90 procent hänvisar till medierna.

Medierna lyckades också få fram relevant information snabbt, bl a beroende på väl inarbetade kontakter med både myndigheter och företag. Redaktionerna hade dessutom till skillnad från många andra arbetsplatser inga större problem att få in sin personal. Exempelvis kände redaktionssekreteraren på Västnytt redan vid tiotiden att man hade för mycket folk och samma fenomen märktes på Göteborgs-Posten några timmar senare.

Journalisternas engagemang visades också i de många egna initiativ enskilda journalister tog under kvällen och natten och som bäddade för att etermedia kunde spela den ledande rollen när det gäller nyhetsförmedling och information till det Göteborg som vaknade i ett snökaos.

Radio Göteborgs ledande roll...

Från många tidigare studier vet man om den stora roll som den lokala radion spelar vid samhällsstörningar eller andra stora händelser (Flodin, 1980; Weibull, 1986). Den stora skillnaden mot tidigare är att den lokala public-service radion under de senaste två åren har fått konkurrens från privat lokalradio. I Göteborg finns numera ett stort antal kanaler. Den trafikinformation som Radio Göteborg förmedlar via Nattradion i P3 och P4 kan inte förväntas nå lika stor andel av lyssnarna som tidigare.

Nattradion i P3 och P4 var först med att gå ut med myndigheternas uppmaning till allmänheten att hålla sig hemma och meddelandet upprepades i Radio Göteborg P4 omkring 30 gånger under morgonen.

De privata lokalstationerna spelar en mindre roll. Det är dock uppenbart att både City 107 och Radio Rix med relativt begränsad personal gör stora insatser med lokalt producerad information. P6 däremot framträder däremot som en ren rikskanal.

Den senare opinionsundersökningen (SKOP, 1995) visade att Radio Göteborg fortfarande är den helt dominerande informationskällan för allmänheten: 60 procent av dem som hade information om läget inom kollektivtrafiken hänvisade direkt till Radio Göteborg. Jämförelser med tidigare lyssnarsiffror (t ex Strid, 1995) tyder på att många medvetet sökt sig till kanalen; siffrorna är klart högre än vad man skulle förvänta sig på grundval av siffror på regelbundet lyssnande. Intressant är att detta gäller även bland de yngre, vilka vanligen har högre lyssnande på de privata lokalradiostationerna (Strid, 1995).

Public-service-lokalradion förefaller således ha behållit sin starka ställning då det gäller lokal information. Det visar sig även i undersökningen att en klar majoritet tycker att detta är det bästa sättet för information i en sådan situation. Till detta kommer den stora betydelse Radio Göteborg hade som källa för andra medier.

..men TV kommer

Det är samtidigt uppenbart att TV är på väg att bli ett viktigt nyhetsmedium. I en studie av Estonia-katstrofen kunde fastslås att både SVT och TV4, liksom även Text-TV, spelade en stor roll när det gällde allmänhetens möjligheter att snabbt informera ett skeende (Hillve och Weibull, 1996). Genom lättare utrustning har TV fått större rörlighet, förenklad teknik gör det även lättare att avveckla program från platser utanför TV-husen.

Televisionens ökade betydelse indikeras även i undersökningen av snöstormen i Göteborg. Bara beskrivningen av hur TV4 lyckats få med inslag i sin morgonsändning är i sig ett utmärkt exempel på den enkla teknikens möjligheter. Meddelandet till allmänheten att hålla sig hemma kom första gången i TV4 klockan 06:28 och i TV2 Västnytt en halvtimme senare.

Televisionens ökade betydelse indikeras även genom den av Trafikkontoret genomförda opinionsundersökningen. De informationskällor som är viktigast näst efter Radio Göteborg visar sig nämligen inte vara någon av de andra radiostationerna utan Sveriges Televisions Västnytt och TV4:s lokala nyheter.

Det glömda TT

Katastrofledningsgruppens inriktning på snabb information till radio och TV kan ha varit en förklaring till att Tidningarnas Telegrambyrå glömdes bort. Det dröjde till långt in på förmiddagen innan TT:s redaktion i Göteborg kände till stabens existens. Många medier fick fax direkt från staben, men detta gällde inte TT.

Trots namnet är nyhetsbyrån en viktig nyhetsförmedlare också när det gäller andra medier än dagstidningarna. Många av de nya radiokanalerna är beroende av TT som nyhetsbyrå liksom Text-TV:s nyhetsredaktion. Den uppdaterar ständigt sin information och Text-TV har en stor nyhetsförmedlande roll mellan nyhetssändningarna på morgonen. Dagligen når man enligt egen uppgift 1,8 miljoner tittare.

Den nya teknologin

Den nya teknologin har blivit en viktig faktor att räkna med vid kriser och katastrofer.

När det gäller mobiltelefoni är det uppenbart att denna teknik hade stor betydelse för personer som i snön blivit isolerade i sina bilar. Att polisen och räddningstjänsten i mindre utsträckning än normalt fick ta emot telefonsamtal från oroliga anhöriga som saknade någon måste tillskrivas det faktum att de senare själva kunnat meddela sig. Detta skedde antingen genom egen eller genom tillgång till andras mobiltelefoner.

Det har inte varit möjligt att få fram siffror på omfattningen av mobiltelefonin fredagen den 17 november 1995. Däremot framgår av annat material att tillgången till mobiltelefon i hushållet i Västsverige ligger på 37 procent, en ökning med mer än tio procentenheter sedan 1994 (Väst-SOM, 1995).

Också användningen av en annan teknologi kunde påvisas för snöstormsdygnet: Internet.

Visserligen är det ännu relativt få som i sitt hushåll har tillgång till Internet i Västsverige hösten 1995 mindre än fem procent (Väst-SOM, 1995) - men tillgång via arbetsplatser, skolor och bibliotek gör att andelen brukare är fler.

Även om det är svårt att beräkna antalet användare är det uppenbart att Göteborgs-Posten hade en ökad användning av sin utgåva på Internet under snöstormsdygnet. Det faktum att 'pappersutgåvan' av tidningen inte kunde distribueras skapade naturligt nog efterfrågan på utgåvan över Internet. Det är dock rimligt att även dra slutsatsen att information över Internet rymmer en betydande potential för information i kris- och katastrofsituationer.

Nöjda medborgare

Utan att kunna ha några direkta belägg i intervjuer eller opinionsundersökning är det ändå en rimlig slutsats att göteborgarna klarade situationen mycket bra. När väl snöstormen dragit över på förmiddagen så blev vädret strålande, inte minst under lördagen. Genom att få bilar var igång blev staden fotgängarnas och Göteborgsluftens kvalitet ökade markant.

I många av intervjuerna återkommer samma tema: Medborgarna var mycket positiva och föreföll inte uppleva situationen som något problem. Det visade sig också att människor var beredda att hjälpa äldre grannar när en sådan förfrågan gick ut över radion. Också detta är viktigt för förståelsen av hur den göteborgska samhällsstörningen avlöpte.

7. Sammanfattande slutsatser

Det kom att bli århundradets snöstorm i Göteborg (rubrik i Göteborgs-Posten 95-12-03). Men krisdygnet i Göteborg kom aldrig att vara ens 24 timmar, utom för krisstaben. Redan på fredagens eftermiddag hade trafiken börjat komma igång. De stora lederna var röjda. Visserligen skulle kollektivtrafiken inte fungera ännu på länge, även om man inte visste det då. Det snöiga Göteborg lockade ut människor på gatorna. Avsaknaden av bilar på de flesta gator gjorde att människorna tog hela staden i besittning. Man pulsade i snön eller åkte skidor. Mediernas bild av fredagens Göteborg handlade om glada göteborgare som klarade situationen genom att åka skidor.

Lördag morgon kom med riktigt vinterväder. Det var strålande sol och några få minusgrader. Avsaknaden av bilar gjorde även att Göteborgsluften var exceptionellt bra. Det fina vädret fortsatte under hela veckoslutet. Göteborgs-Posten beskrev staden som 'vinterlik' och 'julkortsvacker'. Att kollektivtrafiken fortfarande stod stilla berörde relativt få. Under lördagen kom vissa busslinjer igång och på lördag eftermiddag delar av en spårvägslinje. Bussar kom även på en del av linjerna att ersätta spårvagnarna, något som successivt byggdes ut under söndagen. Spårvägstrafiken kom emellertid inte igång i full utsträckning efter tidtabell förrän på tisdag förmiddag.

Ett annat sätt att beskriva en kris förlopp, ofta använt inom kriskommunikations-forskningen (Flodin, 1993), är att betrakta den som en serie av på varandra följande faser. En händelse som i det här fallet snöovädret kan indelas i tre faser: varningsfasen, akutfasen och följdfasen. Om vi använder ett sådant perspektiv för att sammanfatta utvecklingen får vi följande bild:

1. Varningsfasen (kvällen och förnatten):

Några uppmärksammade och följde utvecklingen noga: polisen och Radio Göteborg P4 baserade detta på egna observationer av vad som hände, men även räddningstjänsten och SOS Alarm byggde successivt ut sin beredskap. På detta sätt hade man en betydande framförhållning.

Den tidiga SMHI-prognosen gjorde att man på andra håll inte hade samma beredskap, även om t ex Spårvägen och renhållningsverket båda tidigt kallade in folk.

Medierna gick hela tiden ut med allmänna varningar inriktade på trafik. På detta sätt skapades en ökad uppmärksamhet hos allmänheten.

2. Akutfasen (från ca kl 4 på morgonen fram till ca kl 13)

Snöovädret lamslår successivt all trafik, särskilt kollektivtrafiken. Katastrofberedskapen proklameras (polis och räddningstjänst i samverkan).

Den centrala katastrofledningsgruppen etableras utan större problem och tar relevanta beslut. Det stora beslutet är att medborgarna skall hålla sig inne. Det är ett klart och tydligt budskap, möjligen alltför generellt tillämpat, men lätt att förstå. Det senare bekräftas av att det följdes. Detta gav möjlighet för andra åtgärder.

Medierna lyckas, med en blandning av något turliga omständigheter (SVT) och skicklighet (Radio Göteborg, TV4) komma igång tidigt. De underlättar i huvudsak arbetet genom att sin förmåga att snabbt få fram information och låta denna snabbt gå ut. Det är en stark betoning på meddelanden och praktisk information samt vidareförmedling av myndighets- och företagsinformation inom relevanta områden. Bevakningen är utförlig och innehåller på det hela taget inga rykten eller överdrifter.

Medierna och myndigheterna var i fas under huvuddelen av förloppet. Inga problem i kontakterna. Det förekom *de facto* ett nära samarbete.

Efterfrågan på information ökar: myndigheterna har svårt att svara upp mot detta, men medierna löser problemet när det gäller allmän information till allmänheten. Direktnummer och mobiltelefoner kompletterar när det gäller enskilda människor. Successivt börjar medborgarna få en egen överblick av läget och kunna handla efter egna bedömningar.

3. Följdfasen (efter kl 13 t o m lördag kl 9)

Katastrofledningsgruppen har en klar bild av läget, samtidigt som vädersituationen förbättras. Inom socialsektorn är situationen nu helt under kontroll. Nu är det främst ett arbete som måste göras för att få staden att fungera. På vissa områden, främst Spårvägen, finns dock oklarheter mellan ledningens föreställningar och arbetet ute på fältet medför en alltför optimistisk information.

Rollerna mellan myndigheter och medier differentieras på nytt. Medierna domineras visserligen även nu helt av information, men de är mera aktiva på fältet med granskning och kritik; på eftermiddagens presskonferens ställs frågor om vem betalar om allmänheten på myndigheternas inrådan stannar hemma.

Varför gick det så bra?

En förklaring till att krissituationen i Göteborg förlöpte så väl som den gjorde kan sammanfattas i fem huvudpunkter:

- 1) Krisen utvecklades successivt och följdes både av medier och centrala myndigheter.
- 2) Rätt beslut togs i rätt tid. Samarbete myndigheter och medier emellan gjorde att relevant information snabbt nådde ut.
- 3) Krisen blev inte så omfattande och konsekvenserna för samhället var inte så stora – och den hände en natt mellan torsdag och fredag.
- 4) Medierna, särskilt den lokala radion, hade en utförlig bevakning av förloppet – och människor använde medierna som sin viktigaste informationskälla.
- 5) Krisen utvecklades till något positivt för göteborgarna – ett snöklätt Göteborg utan bilar. Medborgarnas positiva inställning spelade stor roll.

Undersökningstekniska överväganden

En slutsats av de gjorda erfarenheterna är vikten av att det vid snabbstudier av detta slag finns ett färdigt undersökningspaket ('a survey kit'). Ett sådant borde innehålla möjliga frågor, uppgifter om organisation och exempel på tidigare undersökningar. Varje forskningsinstitution som är beredd att ställa upp i sådana studier borde tilldelas ett sådant. Detta borde även uppdateras regelbundet, t ex vid årliga seminarier.

Undersökningen aktualiserar också källkritiska problem. Ett motiv att göra frågeundersökningen snabbt var att komma så nära händelsen som möjligt. Detta hindrar inte att uppgift kan stå mot uppgift. TidPunkten uppger sig i våra intervjuer vara underbemannad under fredag och lördag. Samma sak kan utläsas av ett svar från stadsdirektör Roger Bodin på en telefonfråga från en Göteborgs-Postenläsare, liksom av Spårvägens utredning. En företrädare för TidPunkten uppger emellertid i en senare intervju att så inte varit fallit, utan man snarare har haft bättre bemanning än vanligt.

Dessa olika uppgifter har vi saknat möjlighet att kontrollera. De skall emellertid också ses som ett uttryck för att beskrivningar av situationen kan variera över tid.

Källor

Intervjuer fredagen den 17 november

Myndigheter

Jan-Åke Liljedahl, vakthavande poliskommissarie, Göteborg
Jan Cedmark, försvarsdirektör, Göteborgs och Bohus län
Bo Dreivitz, chef civilbefälhavarkansliet Sydväst
Lars Adrian, stabschef, räddningstjänsten Göteborg
Bjarne Lundin, polisintendent, Göteborg

Mats Devert, informationschef, Göteborgs Energi AB
Karl-Erik Olsson, informationsansvarig, Vattenfall
Helen Axelsson Salo, TidPunkten, GL
Roger Bodin, stadsdirektör, Göteborgs kommun
Karin Lendelius, SDN-chef Högsbo, Göteborg

Robert Ivarsson, informationsansvarig, SDN Majorna
Kjell Martinsson, informationsassistent, SDN Gunnared
Nina Björk, informationschef, Spårvägen
Åke Källgård, informationschef, Vägverket, Vänersborg
Krister Gustafsson, Vägverket Region Väst, Göteborg

Rolf Lorentzon, GoTiC, trafikkontoret
Knut Lesterhagen, informationschef, SAS, Stockholm
Ann Christine Andersson, informationsansvarig, Sahlgrenska Sjukhuset
Anita Martinsson, t f sjukhusdirektör, Östra sjukhuset
Kerstin Fredin, informationsavdelningen, sjukvårdsförvaltningen

Bengt Lindgren, regionchef, Telia
Eva Larsson, chef för hemtjänsten, SDN Centrum

samt uppgiftslämnare på:

GL, Trafikledningen, Swebus, Stockholm, Taxi Göteborg, SJ informationsavdelningen, SAS
Landvetter och Stena Line

Media

Wiwi-Anne Johansson, redaktionssekreterare, Västnytt, TV2, Göteborg
Yngve Hansson, t f redaktionschef, Västnytt, TV2, Göteborg
Jan-Åke Åkesson, distriktschef Sveriges Television, Göteborg
Robert Olsson, redaktionschef, TV Göteborg, TV4, Göteborg
Lennart Persson, reporter, TV Göteborg, TV4, Göteborg

Thomas Bibin, nyhetschef, Radio Göteborg, SR Göteborg
Agneta Leffler, programchef, Radio Göteborg, SR Göteborg
Jens Lisell, nyhetschef, Radio Rix, Göteborg
Niclas Winterquist, programchef, Energy, Göteborg
Lars Bodin, producent, City 107

Joachim Berner, redaktionschef Göteborgs-Posten
Tommy Carlsson, distributionschef, Göteborgs-Posten
Mats Wångersjö, nyhetschef, GT
Anders Wickman, chef för Text-TV, Sveriges Television, Stockholm

Mats Fahlgren, bitr redaktionschef, TT, Göteborg
Christer Jönsson, reporter, TT, Göteborg

Intervjuer efter den 17 november:

Klas Jönehall, GoTiC, trafikkontoret
Bodil Rehnberg, informationsansvarig, renhållningsverket
Jan Jansson, beredskapsledare, renhållningsverket
Staffan Andersson, trafikledningen, Linjebuss
Ann-Katrin Ljung, t f nyhetschef, GT

Patrik Paulsson, producent, Radio Göteborg, SR Göteborg
Karin Becker, medieforskare, Stockholms Universitet
Jerry Johnsson, informationsansvarig, länsstyrelsen i Göteborgs och Bohus län
Lilian Isaksson, sektionschef, SOS Alarm, Göteborg
Styrbjörn Fridén, personalassistent, SOS Alarm, Göteborg

Lars Sundin, sändningsledare, SR Stockholm
Janne Lundén, nattpresentatör, SR Stockholm

Intervjupersoner vid stadsdelsnämnderna:

Ann Hammarsköld, kanslichef, SDN Askim
Monica Forsell Jörneback, informationsansvarig, SDN Backa
Calle Vennersten, ekonom, SDN Backa
Eva Matsson, informationsansvarig, SDN Bergsjön
Sonja Carlsson, informationsansvarig, SDN Biskopsgården

Eivor Leander, SDN-chef, Biskopsgården
Christina Stjernström-Tommila, omsorgschef, SDN Biskopsgården
Britt Thorstensson, informationsansvarig, SDN Frölunda
Elisabet Segerlund, kanslichef, SDN Härlanda
Ingvor Nilsson, sekreterare, SDN Linnéstaden

Barbro Hallkvist, informationsansvarig, SDN Högsbo
Kjell Martinsson, informationsassistent, SDN Gunnared
Anders Johansson, informationsansvarig, SDN Kortedala
Kerstin Svanberg, chef för äldre- och handikappomsorgen, SDN Kortedala
Olle Ohlin, SDN-chef, SDN Kortedala

Uno Dageroth, tjänsteman, SDN Kärra-Rödbo
Johanna Hart, informationschef, SDN Linnéstaden
Elsmarie Aronsson, informationsansvarig, SDN Lundby
Ingrid Unger, informationsansvarig, SDN Lärjedalen
Robert Ivarsson, informationsansvarig, SDN Majorna

Anette Arnoldsson, t f kanslichef, SDN Styrö
Lena Sandberg, kanslichef, SDN Torslanda
Lena Bjarnesen, byråassistent, SDN Tuve-Säve
Lars Fransson, SDN-chef, Tynnered
Ketty Johansson, sekreterare, SDN Älvsborg
Britten Skålberg, förste socialsekreterare, SDN Örgryte

Asbjörn Hanssen, informationsansvarig, SDN Örgryte
Alf Egerbladh, chef för serviceenheten, SDN Örgryte

Kompletterande upplysningar

Nils Andréasson, bitr dir, Räddningstjänsten Göteborg Mölndal

Lennart, gatuhållningschef, Renhållningsverket

Lisbeth Candow, informationschef, Luftfartsverket, Landvetter

Sonja Henriksson, SDN-chef, SDN Bergsjön

Jan Rexmo, kanslichef, SDN Bergsjön

Göran Pregmark, SDN Backa

Elsi-Brith Jodal, SDN Gunnared

Lisbet Holmberg, avd chef, SDN Lundby

Claes W Uggla, SDN Biskopsgården

Tomas Kollberg, SDN-chef, SDN Örgryte

REFERENSER

Christiansen, Birgitte (1996) *IT-brug - en litteraturoversigt ud fra et humanistisk-samfundsvitenskabeligt perspektiv*. Institutionen för journalistik och masskommunikation, Göteborgs universitet

Flodin, Bertil (1980) *Radio Malmöhus och snöstormen. En studie av lokalradio-allmänhet-myndigheter*. Stockholm, Beredskapsnämnden för psykologiskt försvar

Flodin, Bertil (1993) *Myndigheters kommunikation. En kunskapsöversikt*. Stockholm, Styrelsen för psykologiskt försvar

Hillve, Peter, Weibull, Lennart (1996) *Estoniakatastrofen, massmedierna och allmänheten*. Stockholm, Styrelsen för psykologiskt försvar

Ledingham, John A, Masel-Walters, Lynne (1985) *Written in the Wind: The Media and the Hurricane Alicia*. *Newspaper Research Journal*

Nohrstedt, Stig Arne, Nordlund, Roland (1993) *Medier i kris. En forskningsöversikt över mediernas roll vid kriser*. Stockholm, Styrelsen för psykologiskt försvar

Nordlund, Roland (1994) *Ett triangeldrama; myndigheter, medborgare och medier i kris*. Stockholm, Styrelsen för psykologiskt försvar

SKOP, 1995: *Rapport till trafikkontoret i Göteborgs stad 27 november - 6 december 1995*. Skandinavisk Opinion AB, Stockholm

Snöovädet 95-11-16--21. En sammanställning gjord av Göteborgs Spårvägar AB, Göteborg 1995

Strid, Jan (1995) *Radiolyssnandet i Göteborg*, i Nilsson L (red): *Västsvensk horisont*, Göteborgs universitet, SOM-Institutet

Weibull, Lennart (1986) *Spridningen av nyheten om mordet på statsminister Olof Palme*. Stockholm, Beredskapsnämnden för psykologiskt försvar

Wilkins, Lee (1985) *Television and Newspaper Coverage of a Blizzard: Is the Message Helplessness?* *Newspaper Research Journal*

Väst-SOM (1996). Opublicerade data från SOM-Institutets vid Göteborgs universitet frågeundersökning om samhälle, opinion och massmedier i Göteborg med kranskommuner hösten 1995.

