

LÄSVANESTUDIENS MÅTT PÅ LÄSVANOR
(En analys av två mått på läsvanor)

Karin Björkqvist Hellingwerf

Arbetsrapport nr 28

ISSN 1101-4679

1	LÄSVANESTUDIENS MÅTT PÅ LÄSVANOR.	1
1.1	Inledning	1
1.2	Dagspressmätningar	1
1.3	Problem vid mediemätning	2
1.4	Dagspresskollegiet	3
1.5	Läsvanestudien	3
1.6	Läsvanestudiens teoretiska ram och analysmodell	4
1.7	Läsvanestudiens mått	6
1.8	Syfte och analysvariabler	7
2.	SOM-UNDERSÖKNINGEN, METOD OCH MATERIAL.	10
2.1	Population och urval	10
2.2	Svarsbenägenheten	11
2.3	Frågorna	13
2.3	Internbortfall	14
3.	RESULTATDELEN	16
3.1	Svarsbenägenhet på läsvanestudiens frågor	16
3.2	Läsvanestudiens andel regelbundna läsare	18
3.3	Förhållandet mellan frågorna	20
3.4	Svarskvaliteten	24
3.5	Vägen genom formuläret	27
3.6	Prenumeration och förhållandet mellan frågorna	28
3.7	Läsvanor med två olika mått i grupper	29
3.8	Prenumeranter bland läsargrupper. Två mått.	32
3.9	Tidningsvanor bland förvärvs respektive icke förvärvsarbetande	33
	Slutdiskussion	37

1.1 Inledning

Läsvanestudien är en beskrivande undersökning om människors vanemässiga förhållningssätt till medier. Som framgår av namnet gäller studien i första hand pressmedier. I studien ställs frågor om regelbundenhet i läsning, lästid, anskaffning mm. Sedan 1986 finns även frågor om radio och TV inkluderade i studien. Vart fjärde år ingår också frågor om hur människor bedömer viktigheten hos olika typer av tidningsinnehåll. Studien redovisas årligen. Tanken är att det genom regelbundet återkommande undersökningar som genomförs på i princip samma sätt varje gång skall skapas underlag för bedömningar av långsiktiga trender i hur människor tar del av tidningar (Weibull 1989).

Föreliggande rapport belyser förhållandet mellan två av läsvanestudiens mått på regelbundenhet i morgontidningsläsning. Rapporten är upplagd så att i det första kapitlet ges en allmän introduktion till dagspressmätningar speciellt med inriktning på läsvanestudiens bakgrund. Detta kapitel avslutas med en redogörelse för syftet med denna undersökning. I kapitel två redogörs för det metodologiska. I kapitel tre återfinns resultatdelen. Avslutningsvis finns en sammanfattande slutdiskussion.

1.2 Dagspressmätningar

Systematiska redovisningar av dagspressupplagor inleddes i Sverige under 1940-talet då TS-bokens årliga upplageredovisning kom igång. Boken utgavs av Tidningsstatistik som var en avdelning inom institutet för marknadsundersökningar (IMU) (Gustafsson Weibull 1990)

Under 1940-talet vaknade också intresset för att genomföra läsekretsanalyser och därigenom få en kvalitativ uppfattning om hur läsarna använder dags- och veckopress. Svenska Gallup-institutet genomförde under 1940-talet läsekretsanalyser. Kostnaderna för läsekretsundersökningar var höga. För att

minska kostnaderna för de deltagande medieföretagen började undersökningarna att göras kollektivt under 1950- och 1960-talen. Den metod som användes var hjälpt erinran (intervjuaren visade upp ett kort med tidningens namn) Under senare hälften av 1960-talet gick veckopressen över till igenkänning (respondenterna fick bläddra i uppsättningar av de senaste veckotidningarna och ta ställning till om de läst eller tittat i tidningarna) Landsortspressen fanns inte med i undersökningarna, eftersom de metoder som användes inte passade landsortstidningarna. I början av 1970-talet upphörde de kollektiva undersökningarna (ibid).

Marknadssociologen sedermera Testologen kom att fylla tomrummet efter de kollektiva undersökningarna. De metodmässiga nyheterna byggde på Jarko Cerhas avhandling Selective Mass Communication från 1967. Testologen använder sig av postenkäter och svarspersonerna tillfrågas hur många nummer av tidningen de brukar läsa (ibid).

Sedan 1970-talet har användningsstudier om massmedieanvändning genomförts vid flertalet svenska universitet. Till de mer långvariga och omfattande projekten hör "Mediapanel" som pågick under drygt tio år vid Växjö och Lunds universitet samt "Dagspresskollegiet" som startade 1979 och fortfarande pågår vid Göteborgs universitet.

1.3 Problem vid mediemätning

Mediestatistik inom samhällsvetenskap är oftast empiriskt orienterad och forskningsrapporter redovisas ibland som om det inte fanns någon teori att stödja sig på. Att mätningen är den process genom vilken abstrakta begrepp länkas till empiriska indikatorer (Blalock 1968) märks sällan i mediestatistiken om den inte presenteras i form av lic-uppsats eller doktorsavhandling.

Även om samhällsvetenskaplig forskning kännetecknas av allmän metodmedvetenhet ägnas en förhållandevis liten del av forskningen åt mätproblem. Reliabiliteten och validiteten är

centrala begrepp då det gäller att bedöma kvaliteten hos ett mått. Reliabiliteten brukar definieras utifrån den grad som ett mått är reproducerbart. För att man skall uppnå detta måste insamlingsprocessen vara fri från mätfel. Frågan får inte missförstås av respondenterna, kryss måste sättas i rätt ruta och den som sedan stansar svaren får inte trycka på fel tangent. Data måste också vara valid. Det vill säga den måste vara relevant för problemställningen. Validiteten är av största vikt både på teoriplanet (när problemställningen formuleras) och på empiriplanet (när resultaten tolkas). Validiteten är beroende av reliabiliteten. Ifall ett mått är behäftat med systematiska mätfel kan det i vissa fall mäta ett annat teoretiskt begrepp än det avsåg att mäta (Ohlsson och Roe 1988).

I en studie av ett antal frågor, som ofta utnyttjats vid forskning om TV-tittande, har man bland annat funnit att flera frågor missförstås av respondenterna utan att intervjuaren uppmärksammar det (Belson 1981).

1.4 Dagspresskollegiet

Dagspresskollegiet vid institutionen för journalistik och masskommunikation, Göteborgs universitet, har som huvudsakliga mål att belysa dagstidningarnas roll i det svenska samhället. Särskilt förhållandet mellan dagspress och andra medier. En annan uppgift är att följa medieanvändningen över tid.

1.5 Läsvanestudien

Dagspresskollegiet genomför olika slag av undersökningar, däribland två större rikstäckande. Den ena rikstäckande undersökningen är **Mediebarometern**, en studie som bygger på telefonintervjuer om massmediekonsumtion en viss dag, vilken Dagspresskollegiet genomför i samarbete med Sveriges Radios publik och programforskning (PUB). Den andra rikstäckande studien, **Läsvanestudien** bygger på en postenkät med frågor som behandlar läsvanor hos allmänheten. Dagspresskollegiet har fram t o m 1986 genomfört Läsvanestudien med data insamlat av

Testologen inom ramen för deras Sverige-Nu-undersökning (Anshelm-Strid, 1989). Från och med 1986 har Dagspresskollegiet använt SOM-enkäten (**S**amhälle **O**pinion **M**assmedia) för den årliga läsvanestudien.

SOM-enkäten är ett samarbetsprojekt mellan förvaltningshögskolan, institutionen för journalistik och masskommunikation och statsvetenskapliga institutionen, vid Göteborgs universitet.

Läsvanestudien har i SOM-enkäten huvudsakligen inriktat sig på två områden. Det ena är **läsvanor**, som behandlar hur ofta man läser, hur man har tillgång till och hur lång tid man läser sin morgontidning. Det andra området är läsvanor i **relation till andra medievanor**, där man intresserar sig för vilket tidningsinnehåll allmänheten tar del av samt hur läsvanorna samverkar med andra medievanor.

Sedan 1986 har läsvanestudien ställt två frågor om läsvanor. I den första frågan ombads svarspersonerna att skriva ner namnet på den tidning de läser regelbundet (minst en gång per vecka). I den andra frågan ombads svarspersonerna att ange hur många gånger per vecka de läser någon morgontidning. (Se bilaga 1).

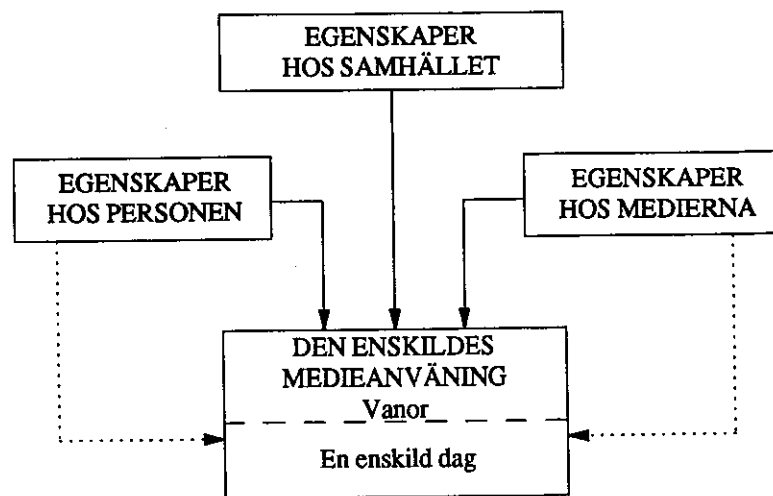
Tanken med denna studie är att belysa överensstämmelsen mellan de båda måtten. Sett till läsning med minst ett nummer per vecka. Först redogörs korthet för studiens teoretiska ram.

1.6 Läsvanestudiens teoretiska ram och analysmodell

I princip utgår Läsvanestudien från en användningsmodell (Jfr Herzog 1944). Tanken bakom modellen är enkelt uttryckt att medieanvändning är ett uttryck för behovstillfredsställelse. Behov och intressen hos **individerna** (användarna) avgör användningen. Olika sociodemografiska variabler preciseras

tillsammans med undersökningens beroende variabel (Läsvanor). (Jfr Lundberg Hultén 1968; Blumler-Katz 1974) I Dagspresskollegiets modell finns även medierna med som en faktor som genom sitt sätt att agera sätter gränser för medieanvändningen. Se figur 1.

Figur 1. Principmodell för hur människors tidningsläsning kan förklaras.



Källa: Weibull 1989 s 10.

Samhället är den faktor som omger både människor och medier och på så sätt också påverkar människor och medier. I vårt samhälle står tidningen och andra massmedier för en betydande del av den gemensamma kulturen. Antropologer brukar tala om ritualer som det som samlar människor kring något som sker. (Jfr Moore S F och Myerhoff B G (1977)).

Det centrala är att det handlar om något som är gemensamt för deltagarna. På så vis kan tidningsläsningen ses som ett uttryck för en rituell handling. Analogt med användningsmodellen kan man därför vänta sig att samhällsförändringar rubbar balansen mellan människor medier och samhälle. Ett exempel på en samhällsförändring är 1990-talets lågkonjunktur och ekonomiska kris.

1.7 Läsvanestudiens mått

Läsvanestudiens andel regelbundna läsare av minst en morgontidning per vecka har legat på en stabilt hög nivå under hela 14-årsperioden (ca 90 procent) (Jfr Björkqvist Hellingwerf 1993). Vad uttrycker då Läsvanestudiens mått? I huvudsak uttrycker måtten människors vanemässiga orientering mot tidningen och intresset för tidningen. Procenttalen uttrycker på så sätt ett mått på potentialen för morgontidningsspridning. Inte den faktiska läsningen.

Weibull (1983,1989) redogör för olika aspekter på tidningsläsning. Åtta indikatorer på läsning skiljs ut på grundval av tre olika dimensioner (figur 2). Den första dimensionen gäller läsarnas förhållningssätt - från vana till faktisk exponering. Den andra gäller engagemanget i tidningen - från allmän kontakt till innehållsmässig användning. Den tredje dimensionen gäller måttets karaktär med inriktning på kvantitet och kvalitet.

Figur 2. Aspekter på tidningsläsning.

	KONTAKT (Tidningsnivå)		ANVÄNDNING (Innehållnivå)	
	KVANTITETS-	KVALITETS	KVANTITETS-	KVALITETS
VANEMÄSSIG ORIENTERING	1	2	3	4
FAKTISK EXPONERING	5	6	7	8

Källa: Weibull 1989 s 185.

Uppdelningen ger åtta indikatorer på läsning. Läsvanestudiens mått på regelbundenhet i läsningen hänför sig till punkterna 1 och 2 i den ovanstående figuren; (1) är den uppgivna vanan till exempel hur ofta man anger sig läsa en morgontidning. Dvs läsvanestudiens fråga med fasta svarsalternativ, där respondenterna ombads att uppskatta hur många gånger per vecka de läser någon morgontidning. Se bilaga 1 fråga 2.;

(2) gäller vilken eller vilka tidningar man brukar läsa. Dvs läsvanestudiens fråga med öppet svarsalternativ. Svarspersonerna ombads att skriva ner namnet på sin huvudsakliga lokala tidning (med regelbundet menas minst en gång per vecka).

1.8 Syfte och analysvariabler

Det är som sagt svaren på dessa två mått som beskrives i denna uppsats. Den första frågan där svarspersonerna ombads att namnge en tidning kommer i rapporten att kallas för den öppna frågan. Den andra frågan där svarspersonerna ombads att kryssa för hur många gånger per vecka de läst en tidning kommer att benämnas den fasta frågan.

Den öppna frågan har under samtliga undersökningsår 1986 till 1992 kodats två gånger. Först en gång av det undersökningsföretag som genomfört fältarbetet på uppdrag av SOM-undersökningen. I denna första instans kodades variabeln med en etta för ifylld tidning och med en tvåa om ingen tidning namngivits. Nästa kodning har genomförts av någon av SOM-undersökningens medarbetare på universitetet. Denne kodare har fyllt på med tidningskoder för de enskilda tidningarna.

Utgångspunkt för studiet om läsvana är alltså två indikatorer som tillsammans skall ge oss en bild av denna: en som tar sikte på anknytning till eller engagemang i en morgontidning och en som mera konkret tar sikte på graden av vanemässighet. Längre gav dessa två mått i stort sett samma utfall- men med tiden har vi observerat att de kan ge olika utslag.

Mot denna bakgrund är det övergripande syftet att pröva kvaliteten i svaren på de båda frågorna samt att belysa vad som ligger bakom den observerade förändringen.

Vid den kodning som utförts vid universitetet har det bland annat aktualiserats att en del personer inte namnger någon speciell tidning, men man kryssar ändå för att man läser en tidning minst någon gång per vecka i nästkommande fråga. Det

vill säga svarspersonerna följer inte intentionerna bakom frågeuppställningen när formuläret besvaras. Det är också möjligt att kvaliteten i de ifyllda svaren varierar mellan undersökningsåren.

Det har då och då framhållits att det blir allt svårare att få in höga svarsfrekvenser i postenkätundersökningar (jfr Kratz 1991). En annan aspekt som kan vara intressant gäller benägenheten att svara på öppna frågor. SOM-enkäten har förutom tidningsfrågan ställt ett par andra öppna frågor. Det gäller en fråga om viktiga samhällsproblem, yrke och bilmärke. Det kan vara intressant att se om svarsbenägenheten på öppna frågor rent generellt hänger samman med varandra.

- . Ett första delsyfte är att studera undersökningstekniska problem; indikatorer på graden av slarv vid ifyllandet respektive klassificeringsbrister i kodningen. Detta studeras genom en detaljerad genomgång av svarsmönstren.

Läsvanestudien har traditionellt använt sig av analysvariabler som hänför sig till individens situation när det gäller att förklara vanan att läsa en tidning. De variabler som utmärkt sig som intressanta har varit åldersvariabeln och hushållsstorleken. Under 1990-talet har också frågan om lågkonjunktorens betydelse för tidningsläsningen väckts. Två variabler i SOM-undersökningen kan användas som mått på samhällsförändringens effekt på individerna. Den ena variabeln avser förvärvsarbete och den andra variabeln gäller respondenternas syn på sin ekonomiska situation i en retrospektiv fråga om den personliga ekonomin förbättrats, försämrats eller förblivit densamma under det senaste året.

- . Ett andra delsyfte är att studera i vad mån det kan finnas en substantiell skillnad, d v s att frågorna ger svar på olika saker och att det skett förändringar i omvärlden som påverkat detta. Detta belyses genom en analys av olika gruppers svar på de båda frågorna över tid.

Det bör framhållas att det inte i något av de ovanstående resonemangen finns någon anledning till att förvänta sig ett omvälvande resultat. Poängen är snarare att lyfta fram de små skillnaderna som oftast glöms bort i läsvanestudiens årliga redovisningar (Jfr Björkqvist Hellingwerf 1993).

2. SOM-UNDERSÖKNINGEN, METOD OCH MATERIAL.

Läsvanestudien har sedan 1986 samlat in materialet till läsvanestudien via SOM-enkäten. Syftet med SOM-undersökningen var från starten att på sikt kunna etablera tidsserier över svensk opinion och medier. Genom att frågor ställts på ett likartat sätt över tid har det varit möjligt att få fram intressanta tidsserier bland annat om medieanvändning. SOM-undersökningen fungerar enligt mycket fasta ramar, och mycket lite skiljer de olika årgångarna åt. Insamlingsarbetet för samtliga SOM-undersökningar har pågått under tiden oktober-december varje höst. Det enda som skilt årgångarna åt är att olika företag kontraktats för fältarbetet och att kontaktpersonerna mellan universitetet och de olika företagen varierat. Ledningen för själva SOM-undersökningen har dock alltid varit densamma.

2.1 Population och urval

Urvalet för varje SOM-undersökning är ett obundet slumpmässigt urval (OSU). Åren 1986-1991 omfattade urvalet 2 500 personer och 1992 omfattade urvalet 2800 personer. En skillnad mellan undersökningarna är att undersökningsåren 1986, 1989 och 1992 ingick även icke svenska medborgare i urvalet. Direkta jämförelser mellan samtliga undersökningar kan dock göras genom att exkludera de utländska medborgarna ur materialet. I denna framställning har denna grupp uteslutits eftersom det är rimligt att anta att denna svarsgrupp på grund av språkförståelse har ett speciellt förhållande till medier.

Avgränsningen när det gäller ålder är gemensam för undersökningsåren 1986-1991. Valet av åldersintervall 15-75 år är vanligt förekommande inom samhällsvetenskaplig forskning. Det bör dock framhållas att man därmed utesluter en fjärdedel av befolkningen vilket kan få konsekvenser när man belyser en del frågeområden. I 1992 års undersökning utökades urvalet

till att gälla 15-80 år. För att kunna göra direkta jämförelser mellan åren har i denna framställning personer över 75 år uteslutits ur materialet.

2.2 Svartsbenägenheten

Enkätundersökningar i Sverige brukar ha en svarsfrekvens på 60-70 procent. Andelarna varierar något beroende på svarspersoner och geografiska områden (Jfr Ohlsson 1986 och Björkqvist 1989). I samtliga SOM-undersökningar har sjuka, långvarigt bortresta och ej spårade postreturer definierats bort ur urvalet i svarsredovisningen. 1992 års svarsfrekvens ligger på 70 procent och kan jämföras med följande: 67 procent 1991, 66 procent 1990, 66 procent 1989, 69 procent 1988, 70 procent 1987, 68 procent 1986. Någon nedåtgående trend av svarsandelarna visar inte SOM-serien trots att det visat sig vara svårare att få in svar i postala undersökningar under de senaste åren (Jfr t. ex Severinsson 1990). Några belöningar för att stimulera respondenterna att svara använder sig SOM-undersökningen inte utav. Tabell 1 redogör för svarsfrekvensen i SOM-undersökningarna.

TABELL 1. Svartsandelar totalt och i olika grupper för SOM-undersökningarna 1986-1992 (procent)

		SOM -86	SOM -87	SOM -88	SOM -89	SOM -90	SOM -91	SOM -92
TOTALT		68	70	69	66	66	67	70
KÖN:	män	66	68	65	65	66	64	70
	kvinnor	63	72	70	66	64	63	65
ÅLDER:	15-19	73	77	76	64	66	65	64
	20-24	61	68	60	66	59	60	62
	25-29	60	62	64	59	62	66	65
	30-39	60	69	65	66	61	59	65
	40-49	64	68	69	67	65	62	73
	50-59	66	66	69	66	67	65	71
	60-75	67	70	67	66	70	70	70
urval		2500	2500	2500	2500	2500	2500	2800

Tabellen visar att svarsbenägenheten inte skiljer sig nämnvärt mellan män och kvinnor. Däremot varierar svarsandelarna mellan olika åldersgrupper något. De äldsta tenderar att vara något mer svarsbenägna än andra grupper. Och svarsbenägenheten i den yngsta gruppen har sjunkit markant de senaste åren. Ohlsson (1986) ger några förklaringar till varför svarsandelarna varierar mellan olika grupper. Det kan exempelvis vara fråga om tid, de som har mer tid till sitt förfogande svarar oftare än andra.

I en uppsats som har för avsikt att belysa en utveckling över tid kan det vara angeläget att studera olika gruppers representation i materialet. Eftersom förändringar och olikheter i dessa grupper kan ha betydelse för svarsutfallet på tidningsläsningen. Tabell 2 visar att åldersfördelningarna i materialet mellan de olika åren är mycket jämna. Den grupp som visar den största avvikelsen är andelen förvärvsarbetande som sjunkit något. Vilket är ett tecken på att 1990-talets lågkonjunktur och kriser också märks i SOM-undersökningarna. (Jfr Rönström 1993).

TABELL 2. Svarfördelningar bland svarande i olika grupper

	1986	1987	1988	1989	1990	1991	1992
15-29	28	26	27	26	26	26	26
29-49	33	37	36	40	37	37	38
50-75	34	37	37	34	37	37	37
Förvärvsarbete	62	61	63	64	63	60	60
Har beredskapsarb.	1	1	0	0	0	1	1
Arb.mark.utb	1	1	0	1	1	1	2
Arbetslös	2	2	2	1	2	4	5
Ålderspensionär	13	15	14	14	15	14	14
Förtidspensionär	4	4	5	4	3	4	4
Hemarbetande	4	4	4	3	3	4	2
Studerande	11	10	11	10	10	10	10
Ej svar	2	3	2	2	3	3	3
Antal	1624	1673	1643	1578	1582	1573	1730

2.3 Frågorna

SOM-undersökningen genomförs som sagt efter mycket fasta ramar. Figur 2 åskådliggör hur läsvanefrågorna i formuläret är uppbyggda 1986-1992. Läsvanestudiens frågor i SOM-undersökningen har under åren 1986 till 1992 återfunnits först i SOM-formuläret. Efter formulärets två inledande frågor om hur man tar del av radio, TV och kvällspress ställs den öppna frågan om tidningsläsning. Direkt därpå följer den fasta frågan om regelbundenhet i läsning. Sedan får svarspersonerna ange om de prenumererar eller inte (Jfr Bilaga 1).

Figur 3. Illustration av frågeuppställningen

Öppen fråga

Fast fråga

Prenumeration

Tanken bakom den inbördes placeringen av frågorna är att respondenterna i den första frågan skall ange namnet på den lokala morgontidning de läser regelbundet (minst en gång per vecka). Den andra frågan har för avsikt att ge svar på hur regelbundet man läser denna tidning. Det är alltså meningen att endast de som namngivit någon tidning skall uppge något svar på den fasta frågan. Prenumerationsfrågan skall sedan besvaras av de som svarat på de föregående två frågorna. Det är i reliabiliteten i svarspersonernas sätt att gå igenom formuläret som vi anser att det brister något. Det kan också finnas brister i kodningen av dessa frågor. Det gäller att bestämma sig för huruvida kodningen skall utföras i enlighet med hur svarspersonerna fyllt i enkäten eller om man skall korrigera svarspersonernas svar. Ett exempel kan vara att en del personer kryssar för att de inte läser någon morgontidning i den öppna frågan men de uppger ändå att de läser tidningar i den fasta frågan.

2.3 Internbortfall

Internbortfallet är överlag mycket lågt i samtliga SOM-undersökningar. I de flesta fall ligger internbortfallet mellan tre och fem procentenheter. En del frågor som vilket kön man tillhör har ett internbortfall på endast ett par personer och andra frågor av känsligare natur har ofta ett högre internbortfall. Andelen ej svar på Dagspresskollegiets frågor om morgonpressanvändning redovisas i tabell 3.

TABELL 3. Icke svar på läsvanestudiens frågor i SOM-undersökningen 1986-1992 (procent)

Icke svar	1986	1987	1988	1989	1990	1991	1992
Öppen fråga	0.7	1.3	0.6	0.3	4.1	0.5	1.7
Fast fråga	9.7	8.1	8.3	8.0	9.4	9.8	9.0
Prenumeration	4.2	4.5	4.4	3.2	4.0	1.1	3.8

Internbortfallet på den öppna frågan är genomgående mycket lågt. Tyvärr är det, jämfört med de övriga åren, högt i 1990 års undersökning. I den fasta frågan finns inget svarsalternativ av typen, "läser ingen morgontidning regelbundet", därför blir andelen ej svar automatiskt ganska högt. Avvikelserna mellan åren är däremot små. Internbortfallet på prenumerationsfrågan ligger på en acceptabel nivå. Omkring 4 procent. Undantaget är 1991 då internbortfallet endast är 1.1 procent.

I tolkningen av resultaten betraktas de som hoppat över frågorna som icke-läsare respektive icke-prenumeranter. På så vis har problemet med internbortfallet kringgåts i läsvane-studien. Argumentet har varit att man är intresserad av andelen läsare av hela befolkningen.

3. RESULTATDELEN

Uppläggningsen av resultatdelen är gjord så att först testas måtten på läsvanor utifrån hur svarspersonerna besvarat enkäten. Därefter kommer ett par mer användningsinriktade delar som har för avsikt att spegla hur frågorna hänger samman med varandra och där förklaringar till svarsbeteendet söks i personliga egenskaper. Avslutningsvis följer en sammanfattande diskussion om reliabilitet och validitet i läsvanestudiens frågor.

3.1 Svartsbenägenhet på läsvanestudiens frågor

Om tanken bakom frågeuppställningen i formuläret skall fungera till 100 procent, borde samtliga respondenter vara konsekventa i sitt svarsbeteende, och det borde till antalet finnas lika många läsare i den öppna och den fasta frågan. Internbortfallet på den öppna frågan samt den andel som kryssar för att de inte läser någon tidning minst en gång per vecka skall motsvaras av bortfallet på den fasta frågan. Slutligen bör samtliga läsare i den öppna och den fasta frågan svara på prenumerationsfrågan. Tabell 4 redogör för hur svarspersonerna gått igenom formulären i SOM-undersökningarna 1986-1992.

Att det finns brister i materialet ger tabellen en fingervisning om. Det är tydligt att inte samtliga svarspersoner fyller i formuläret efter intentionen bakom frågeuppställningen. Internbortfallet avviker också kraftigt i 1990 års studie. Det varierande internbortfallet antyder att det knappast är troligt att reliabilitetsfelet i första instans skall sökas hos svarspersonerna. Det är snarare möjligt att det vid kodningstillfället förekommit olika principer i behandlingen av svar som inte följer den tänkta svarsgången.

TABELL 4. Svansgenomgång i formuläret. Läsvanestudiens frågor. 1986-1992

	1986	Kons	1987	Kons	1988	Kons	1989	Kons	1990	Kons	1991	Kons	1992	Kons
Antal svarande enkäten	1624		1673		1643		1520		1582		1573		1730	
Antal svar	1613	1613	1651	1651	1633	1633	1516	1516	1517	1517	1565	1565	1700	1700
Öppna frågan														
kod 1	1442	1442	1531	1531	1492	1492	1380	1380	1348	1348	1394	1394	1511	1511
kod 2	171	171	120	120	141	141	136	136	169	169	171	171	189	189
kod 999*	11	11	22	22	10	10	4	4	65	65	8	8	30	30
Antal svar fasta frågan	1467	1430	1537	1514	1506	1478	1452	1375	1433	1341	1419	1377	1575	1497
kod 99*	157		136		137		114		149		154		155	

Andel konsekventa	98		99		98		95		94		97		95	

Kons: Anger antalet konsekventa personer. De som inte svarat enligt formulärets uppbyggnad tas bort. Dvs antal svar fasta frågan i kolumnen under Kons anger hur många det är som gått vidare från den öppna frågan och besvarat den fasta frågan.

Kod 999 och 99: Ej svar på frågan.

Att gå tillbaka till det insamlade materialet måste vara det bästa i denna situation. Eftersom det finns cirka 11.500 formulär att gå tillbaka till är det knappast möjligt att gå igenom samtliga formulär. Däremot kan man att köra fram identifikationsnummret på de personer som är kodade som internbortfall i den öppna och den fasta frågan samt på de personer som inte varit konsekventa och fyllt i formuläret efter våra intentioner, och på så vis få fram en hanterbar mängd enkäter.

Efter att detta gjorts och enkäterna studerats har en korrigering av materialet företagits. Denna korrigering har gjorts enligt modellen att samtliga personer som namngivit en tidning i första frågan har betraktats som läsare i första frågan. Frågan är formulerad så att de som läser en tidning minst en gång per vecka ombeds namnge denna tidning. En hel

del personer besvarar frågan och namnger en tidning, men sätter samtidigt ett kryss i rutan "läser ingen tidning regelbundet". I 1990 års undersökning hade en stor del av dessa personer klassats som icke-läsare, därav det höga internbortfallet detta år.

Efter detta konstaterande och denna omkodning är det viktigt att påpeka att den öppna frågan snarare mäter identifikation med en bestämd tidning, än regelbunden läsning av en speciell tidning minst en gång per vecka.

Nedanstående tabell redogör för de nya svarsfördelningarna efter omkodningen av materialet.

TABELL 5. Svarsfördelningar efter omkodning. 1986-1992

	1986	Korr	1987	Korr	1988	Korr	1989	Korr	1990	Korr	1991	Korr	1992	Korr
Antal svarande enkäten	1624		1673		1643		1520		1582		1573		1730	
Antal svar	1613	1612	1651	1650	1633	1633	1516	1506	1517	1569	1565	1565	1700	1714
Öppna frågan														
kod 1	1442	1455	1531	1530	1492	1492	1380	1366	1348	1421	1394	1394	1511	1537
kod 2	171	157	120	120	141	141	136	140	169	148	171	171	189	177
kod 999*	11	12	22	23	10	10	4	14	65	13	8	8	30	16
Antal svar	1467	1467	1537	1537	1506	1506	1452	1452	1433	1433	1419	1419	1575	1575
fasta frågan														
kod 99*	157		136		137		114		149		154		155	

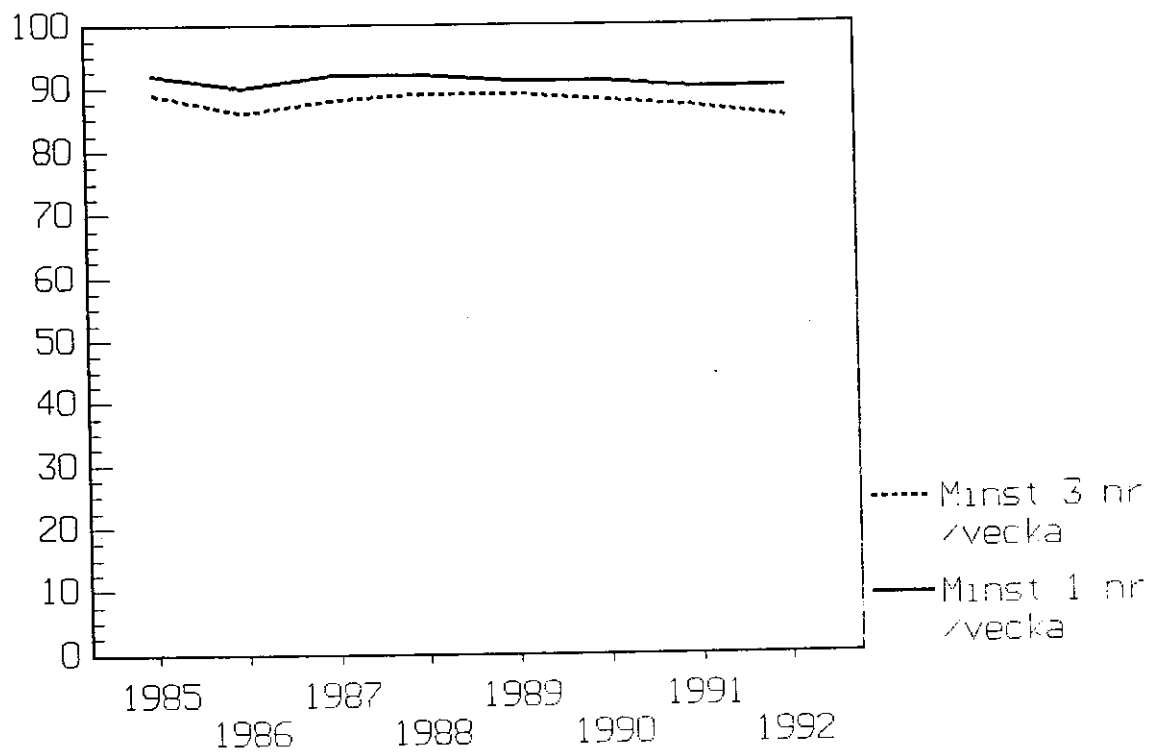
Korr: Anger den nya fördelningen efter omkodning av enkätsvaren.

Kod 99: Ej svar på frågan.

3.2 Läsvanestudiens andel regelbundna läsare

Under 1990-talet har läsvanestudien konstaterat en nedgång i andelen regelbundna läsare sett till läsning av minst tre nummer per vecka. Däremot har ingen nedgång märkts när man studerat andelen som uppger sig läsa minst ett nummer i veckan. Detta framgår av figur 3.

FIGUR 3. Regelbunden läsning 1986-1992 (procent).



Andel regelbundna läsare ligger på en till synes mycket hög och ganska stabil nivå. Siffran för 1992 på andelen som läser en morgontidning minst någon gång per vecka är 91 procent. Svarsandelen bygger liksom den gjort under de senaste åren på en fråga där man kunnat ange sin läsning på en skala från en till sju dagar i veckan. De som inte fyllt i har betraktats som icke regelbundna läsare. Andelen som uppger sig läsa en av svarspersonen själv angiven tidning minst en gång i veckan ligger däremot på -87 procent 1992 (tabell 6).

TABELL 6. Andelen regelbundna läsare minst en gång per vecka. Två olika mått* 1986-1992 (procent).

År	1986		1987		1988		1989		1990		1991		1992	
	öf	ff	öf	ff	öf	ff	öf	ff	öf	ff	öf	ff	öf	ff
andel läsare	90	90	92	92	91	92	90	91	90	91	88	90	87	91
antal svar	1624		1672		1633		1578		1582		1573		1730	

* öf Svarspersonerna ombads själva att namnge en tidning.
ff Fråga med fasta svarsalternativ

Här märks det tydligt att frågan där svarspersonerna ombads att själva namnge en tidning tenderar att ge lägre tal än frågan med fasta svarsalternativ. Under åren fram till och med 1989 märks inte någon större skillnad mellan de två frågesätten. Under 1990-talet då läsvanestudien också noterat en nedgång med avseende på läsning minst tre gånger per vecka har också andelen som namnger en speciell tidning minskat.

3.3 Förhållandet mellan frågorna

Hur ser då förhållandet ut mellan de båda frågorna. De som i den första frågan uppgett att de inte läser någon morgontidning borde ju inte heller svara på den andra frågan. Utav de personer som uppger att de läser en tidning regelbundet i

frågan med fasta svarsalternativ har ett antal svars personer undlåtit att uppge en namngiven tidning i första frågan. Tabellerna 7 och 8 redogör för konsistensen i svaren. I tabell 7 används läsarna som bas det vill säga de som har svarat på frågan med fasta svarsalternativ. I tabell 8 används de som inte namngivit någon tidning i första frågan som bas.

TABELL 7. Överensstämmelse mellan svaren på frågorna. Andel som uppger sig läsa någon morgontidning regelbundet i andra frågan men betraktas som icke läsare i första frågan. 1986-1992 (procent)

År	1986	1987	1988	1989	1990	1991	1992
andel	1.2	1.4	1.9	3.1	1.7	2.5	2.6
antal svar	1467	1537	1506	1452	1433	1419	1633

TABELL 8. Överensstämmelse mellan svaren på frågorna. Andel regelbundna läsare bland de som ej namngivit någon tidning i fråga ett. 1986-1992 (procent)

År	1986	1987	1988	1989	1990	1991	1992
andel	17.1	15.5	18.5	28.5	14.9	23.5	29.5
antal svar	169	142	151	154	161	179	193

Konsistensen i svaren tenderar att vara något oregelbunden. 1989 utmärker sig som det år som inleder starten på en viss turbulens i svarsmönstret. Hela 3.1 procent av de som påstår att de regelbundet läser en morgontidning har inte namngivit någon tidning. Och nästan 30 procent av de som inte namngav någon tidning kryssat för att de läser en tidning någon gång per vecka.

Bortsett från en viss återgång till normalläge i 1990 års undersökning vågar man ändå att påstå att de båda måtten glidit ifrån varandra under senare år. Från att ha legat på samma nivå har andelen som namnger en speciell tidning minskat utan att andelen läsare minst en gång per vecka har minskat.

Man kan fråga sig om det finns något mönster i hur de mindre konsekventa fyller i formuläret. Man kan tänka sig att de som inte namnger någon tidning men ändå kryssar för att de läser, inte läser speciellt regelbundet. Tabell 9 redogör för svars kombinationer på de båda frågorna.

TABELL 9. Svarskombinationer den öppna och den fasta frågan. 1986-1992 (Antal och procent)

	Uppgiven regelbundenhet						ej svar		
	7-4 dagar			1-3 dagar					
			%			%			%
Namnger tidning	1986	1334	82	1986	104	6	1986	17	1
	1987	1397	84	1987	119	7	1987	17	1
	1988	1380	84	1988	98	6	1988	14	1
	1989	1284	84	1989	78	5	1989	4	0
	1990	1318	83	1990	91	6	1990	12	1
	1991	1286	82	1991	91	6	1991	17	1
	1992	1383	80	1992	135	8	1992	19	1
Summa:		9382	83		716	6		100	1
Namnger inte tidning	1986	4	0	1986	19	1	1986	134	8
	1987	6	0	1987	13	1	1987	104	6
	1988	9	1	1988	13	1	1988	119	7
	1989	16	1	1989	17	1	1989	107	7
	1990	7	0	1990	13	1	1990	128	8
	1991	14	1	1991	24	2	1991	133	8
	1992	9	1	1992	34	2	1992	134	8
Summa:		65	1		133	1		859	8
Ej svar	1986	1	0	1986	5	0	1986	6	0
	1987	6	0	1987	-	-	1987	10	1
	1988	6	0	1988	-	-	1988	4	0
	1989	7	1	1989	4	0	1989	3	0
	1990	3	0	1990	1	0	1990	9	1
	1991	2	0	1991	2	0	1991	4	0
	1992	14	1	1992	-	-	1992	2	0
Summa:		39	0		12	0		38	0

I tabellen finns både antal och procenttal utsatta eftersom det handlar om väldigt få personer som inte fyller i formuläret efter formulärets uppbyggnad.

Det är tydligt att de som undlåter att namnge en tidning men ändå kryssar för att de läser, inte är några dagliga tidningsläsare. Samtliga undersökningsår läser de flesta endast 1-3 gånger i veckan. Undantaget är 1989 års undersökning då det är relativt jämna fördelningar mellan läsning 4-7 gånger i veckan och 1-3 gånger i veckan. Om man adderar läsningen 1-3 gånger i veckan med läsningen 4-7 gånger i veckan får vi en svag aning om att det finns en tendens till att antalet

personer som undlåter att namnge en tidning ökar, men inte på bekostnad av den regelbundna läsningen. Tabellen visar också att det finns ett litet antal personer som namnger en tidning utan att ange hur ofta de läser denna tidning. Siffrorna ger däremot inte någon indikation om att dessa förhållanden ändrat sig över tid.

Med tanke på att varje procentsiffra i det föregående baserar sig på relativt få personer finns det skäl att slå samman de fyra första åren och de tre sista åren. Tabell 10 ger en förenklad bild av svarsfördelningarna på de två frågorna.

TABELL 10. Svarskombinationer (procent)

	<u>Uppgiven regelbundenhet</u>					
	1986-1989			1990-1992		
	7-4 dagar	1-3 dagar	ej svar	7-4 dagar	1-3 dagar	ej svar
Namnger tidning	84	6	1	82	6	1
Namnger inte tidning	1	1	7	1	2	8
Ej svar	0	0	0	0	0	0

Sammanläggningen av åren visar att i procent räknat har det inte skett några större förändringar i svarsmönstren. Andelen som inte namnger en tidning men ändå påstår att de läser minst någon gång per vecka ökar exempelvis endast med en procentenhet.

3.4 Svarskvaliteten

En annan aspekt gäller svarskvaliteten på formuläret som helhet. Frågan som helhet kan knappast kan utrönas i denna uppsats men det kan vara angeläget i detta sammanhang att studera svarskvaliteten på öppna frågor i allmänhet. SOM-

undersökningen har förutom tidningsfrågan haft tre andra öppna frågor som ställts på exakt samma sätt vid varje undersökningstillfälle. Det gäller en fråga om vilka samhällsproblem man anser vara viktiga. Vilket yrke man har/har haft och vad man har för bil. Tabell 11 redogör för i vilken utsträckning respondenterna som svarat på tidningsfrågan också svarat på frågorna om yrke och bil. Frågan om samhällsproblem har uteslutits eftersom den är svårare att svara på. Den handlar mer om åsikter medan de andra frågorna liknar varandra mer genom att handla om enkla fakta.

TABELL 11. Svar på olika öppna frågor och svarsbenägenhet på den öppna tidningsfrågan 1986-1992 (procent)

	YRKE													
	1986		1987		1988		1989		1990		1991		1992	
	Svar	Ej svar	Svar	Ej svar	Svar	Ej svar	Svar	Ej svar	Svar	Ej svar	Svar	Ej svar	Svar	Ej svar
<u>Öppen fråga</u>														
Namn på tidning	90	63	92	89	91	88	91	84	91	81	89	73	90	83
Namnger ej tidning	10	21	7	10	9	10	9	15	9	13	11	20	9	17
Ej svar	0	16	1	1	0	2	1	1	0	6	0	7	1	
n=	1605	19	1465	208	1595	48	1356	164	1454	128	1529	44	1532	198

	BIL													
	1986		1987		1988		1989		1990		1991		1992	
	Svar	Ej svar	Svar	Ej svar	Svar	Ej svar	Svar	Ej svar	Svar	Ej svar	Svar	Ej svar	Svar	Ej svar
<u>Öppen fråga</u>														
Namn på tidning	*	*	92	88	92	87	91	83	92	82	91	77	91	78
Namnger ej tidning	*	*	6	11	8	12	8	16	8	15	9	22	8	22
Ej svar	*	*	2	1	0	1	1	1	0	3	0	1	1	0
n=	*	*	1465	208	1247	396	1252	268	1277	305	1310	263	1450	280

* Frågan ställdes inte detta år

Det finns en tydlig tendens till att de som inte svarar på de öppna frågorna om yrke och bil inte heller besvarar tidningsfrågan i samma utsträckning. De som uppger yrke och bil svarar i hög grad också på tidningsfrågan. Till viss del håller alltså resonemanget om att det kanske finns personer som överlag hoppar över frågor med öppna svarsalternativ. En förklaring kan möjligen vara att det är ungdomar som inte har någon tidningsprenumeration eller bil och ännu inte skaffat sig något yrke. Läsvanor i olika grupper kommer att belysas närmare i denna uppsats.

3.5 Vägen genom formuläret

Tabell Ia till Ie i bilaga 2 redogör för hur olika grupper är konsekventa respektive inkonsekventa när de fyller i formuläret. Med konsekventa menas de som 1) angivit ett tidningsnamn i den öppna frågan och sedan kryssat för hur ofta de läser denna tidning i den fasta frågan 2) att man kryssat för att man inte läser en tidning i den öppna frågan och hoppat över frågan med fasta svarsalternativ. Med inkonsekventa förstås de som: hoppat över båda frågorna, angivit ett tidningsnamn i öppna frågan men hoppat över den fasta frågan, eller hoppat över alternativt kryssat för att man inte läser någon tidning regelbundet i den öppna frågan men ändå svarat på den fasta frågan.

Totalt sett märks inga större skillnader mellan de olika åren i andelen som är inkonsekventa i svaren på frågorna. Sett till olika grupper märks dock en svag differentiering. Äldre och framförallt pensionärer tenderar oftare att vara inkonsekventa än yngre. de senaste åren har också icke förvärvsarbetande tenderat att vara mindre konsekventa i genomgången av formuläret. Enpersonshushåll är aningen oftare inkonsekventa än flerpersonshushåll. Och personer i hushåll med stabila ekonomier är också något oftare konsekventa än andra.

3.6 Prenumeration och förhållandet mellan frågorna

Läsvenesstudien har också, parallellt med läsningen av minst tre nummer per vecka, noterat en nedgång i andelen prenumeranter under 1990-talet. Det ligger nära till hands att anta den lägre prenumerationsciffran ligger bakom den minskade andelen som namnger en tidning. Tabell 12.

TABELL 12. Den totala andelen prenumeranter samt andelen prenumeranter bland de regelbundna läsarna. (Andelen regelbundna läsare minst en gång per vecka). Två olika mått* 1986-1992 (procent).

År	1986	1987	1988	1989	1990	1991	1992
Andel prenumeranter totalt	78	80	81	80	77	77	78
År	1986	1987	1988	1989	1990	1991	1992
	öf ff	öf ff	öf ff	öf ff	öf ff	öf ff	öf ff
Andel prenumeranter bland läsare	86 86	87 87	88 88	88 86	85 84	86 85	86 85
antal svar	1624	1672	1643	1578	1582	1573	1730

* öf Svarspersonerna ombads själva att namnge en tidning.
ff Fråga med fasta svarsalternativ

Andelen prenumeranter bland läsare har legat på en relativt konstant nivå under hela mätperioden. När andelen prenumeranter sjunker under 1990-talet är andelen prenumeranter bland läsare ungefär lika hög som tidigare.

Andelen prenumeranter bland läsare var lika hög oberoende av frågemetod fram till och med 1988. De fyra senaste åren har den öppna frågan gett någon procentenhet fler prenumeranter bland läsare än den fasta frågan.

Den fasta frågan svarar på andelen läsare minst någon gång per vecka. Frågan ställer inga krav på att man skall identi-

fiera sig med en bestämd namngiven tidning. En del människor anser sig vara icke läsare i den öppna frågan. Men de kryssar ändå för att de läser i den fasta frågan. Tabell 13 redogör för i vilken grad prenumeranter respektive icke prenumeranter svarar på den öppna och den fasta frågan.

TABELL 13. Andel svarande på den öppna och fasta frågan sett till prenumeration 1986-1992 (procent).

År	Prenumeranter													
	1986		1987		1988		1989		1990		1991		1992	
	Ja	Nej	Ja	Nej	Ja	Nej	Ja	Nej	Ja	Nej	Ja	Nej	Ja	Nej
Öppen fråga	99	67	99	73	99	68	98	66	99	68	99	54	98	64
Fast fråga	98	73	99	76	99	72	99	74	99	73	99	63	98	76
		+6		+3		+4		+8		+5		+9		+12
n=	1267	289	1341	252	1333	237	1226	247	1211	308	1210	346	1347	318

I princip svarar prenumeranterna både på den öppna och den fasta frågan. Icke prenumeranterna är dock mindre benägna att namnge en tidning i den öppna frågan, än att kryssa för att man läser en tidning regelbundet. Resultatet pekar mot att även icke prenumeranter läser tidningar regelbundet, men att man inte nödvändigtvis läser samma tidning varje gång. Problemet är att läsvanestudiens frågor egentligen inte fångar upp denna grupp av personer eftersom tanken bakom frågorna är att man först skall namnge en tidning och därefter uppge hur ofta man läser denna tidning. Gapet har också ökat mellan icke prenumeranternas benägenhet att svara på de båda frågorna. Resultatet visar sig i att andelen icke prenumeranter som svarat på den första frågan är ganska konstant medan andelen icke prenumeranter som svarat på den öppna frågan tenderat att bli något lägre under 1990-talet.

3.7 Läsvanor med två olika mått i grupper

I läsvanestudien har ensamhushållen och unga personers läsning skilt sig markant ifrån genomsnittet genom att vara låg. Mediebarometern däremot, som belyser läsvanorna en

genomsnittlig dag har under åren redovisat lägre differenser mellan framförallt ensamhushållens läsning och läsning i flerpersonshushållen. Förklaringen ligger närmast i att även om man inte dagligen läser någon morgontidning så kommer de flesta människor ändå att göra det någon gång per vecka. Möjligen är det lite av denna skillnad som också uttrycks i den öppna och den fasta frågan. Personer som inte läser någon bestämd lokaltidning kommer ändå att åtminstone någon gång per vecka att läsa något i en morgontidning. Tabell 14 redogör för hur olika grupper läser morgontidningar och deras förhållande till de två olika måtten.

TABELL 14. Andelen regelbundna läsare minst en gång per vecka. Två olika mått* 1986-1992 (procent).

Andel läsare i grupper	1986		1987		1988		ÅR 1989		1990		1991		1992	
	öf	ff	öf	ff	öf	ff	öf	ff	öf	ff	öf	ff	öf	ff
<u>Ålder</u>														
15-29	88	88	88	88	86	86	87	89	87	87	81	84	87	89
30-49	90	91	92	92	94	95	91	93	91	91	91	93	89	92
50-75	92	91	94	94	92	92	91	94	92	93	92	92	91	93
<u>Förvärvsarbete**</u>														
Ja	91	92	92	92	91	92	91	92	91	92	89	92	91	93
Nej	87	88	88	87	88	88	86	89	86	88	89	86	84	88
Pensionär	90	89	94	94	92	92	91	95	91	92	87	90	88	90
<u>Hushållstorlek</u>														
1	87	88	**	**	82	84	87	89	88	88	82	84	82	86
2-	91	91	**	**	93	93	91	93	91	92	90	92	91	92
<u>Ekonomisk situation</u>														
Förbättrats	91	92	90	91	93	93	90	92	91	92	89	91	90	92
Densamma	91	92	92	92	91	92	89	92	92	92	90	91	92	93
Försämrats	85	85	94	95	90	90	92	94	88	90	86	88	85	89

* öf: Svarspersonerna ombads själva att namnge en tidning
ff: Fråga med fasta svarsalternativ

** Förvärvsarbete: Ja= de personer som kryssat för att de förvärvsarbetar i en fråga om grupptillhörighet

Nej=De som kryssat för: Har beredskapsarbete, genomgår arbetsmarknadsutbildning, arbetslös, för tidspensionär eller studerande.

Pensionär=Ålderspensionär.

(se vidare bilaga 1)

I en uppdelning på olika åldersgrupper märks differensen mellan frågemetoderna under de senare mätåren. Anmärkningsvärt är att det inte går att utpeka någon åldersgrupp som avvikande. Oavsett ålder har man under den senaste fyraårsperioden blivit sämre på att ange en namngiven tidning. Undantagen är åldersgruppen 50-75 år i 1991 års material och 15-49 år i 1990-års material.

En viktig förklaring till den minskade andel som uppger en namngiven tidning hittar vi bland personer som saknar förvärvsarbete. Från att ha legat konstant omkring 88 procent sjönk andelen som namngav en tidning 1989 till 86 procent, 1992 är andelen nere i 84 procent. Andelen som påstår sig läsa en tidning minst någon gång per vecka är däremot relativt konstant i denna grupp.

Även bland pensionärer antyds en viss nedgång i benägenheten att namnge en bestämd tidning. Andelen som namngav en tidning ökade bland enpersonshushållen under mätåren 1988-1990 därefter har andelen minskat.

Frågan som berör den personliga ekonomin visar på stark överensstämmelse i svarsbenägenheten mellan den öppna och den fasta frågan under de första mätåren. Under 1990-talet märks en differentiering både bland de som anser att den personliga ekonomin förbättrats och bland de som anser att den försämrats. Det är dock tydligt att bland dem som anser att ekonomin försämrats, har också tidningsläsningen minskat. Andelen som namnger en tidning har dessutom minskat mer än andelen som kryssat för att de läser minst någon gång per vecka i den fasta frågan.

Resultaten tyder på att orsakerna till att färre namnger en tidning snarare bottnar i en samhällelig faktor än i personliga egenskaper. Arbetslösa, pensionärer och enpersonshushåll namnger en tidning i mindre utsträckning idag än för bara några år sedan. Yrkesarbetande är däremot lika benägna att namnge en tidning som att uppge hur ofta de läser.

3.8 Prenumeranter bland läsargrupper. Två mått.

Tidigare antogs att den öppna frågan hänger samman med prenumerationsfrågan. Det betyder att gapet mellan den fasta frågan och den öppna frågan borde ha ökat sett till andelen prenumeranter bland läsare. Tabell 15 redogör för andelen prenumeranter bland läsare 1986-1992.

TABELL 15. Andelen prenumeranter bland de regelbundna läsarna. (Andelen regelbundna läsare minst en gång per vecka). Två olika mått* 1986-1992 (procent).

Andel pre- numeranter bland läsare	ÅR													
	1986		1987		1988		1989		1990		1991		1992	
	öf	ff	öf	ff	öf	ff	öf	ff	öf	ff	öf	ff	öf	ff
<u>Ålder</u>														
15-29	77	76	81	80	83	83	81	79	78	77	77	74	80	79
30-49	88	86	86	86	88	87	88	87	86	86	87	85	87	85
50-75	91	90	91	91	92	92	91	90	88	86	91	89	90	88
<u>Förvärvsarbete</u> ***														
Ja	85	83	84	84	86	86	86	85	84	83	86	84	86	85
Nej	85	84	90	89	88	88	87	86	82	80	87	86	84	79
Pensionär	91	91	92	92	95	94	92	91	88	87	81	80	90	87
Hemarbetande	88	88	87	87	91	92	93	91	92	90	99	99	96	93
<u>Hushållsstrolek</u>														
1	74	73	**	**	73	73	73	72	71	71	67	64	73	70
2-	88	87	**	**	90	90	90	89	87	86	90	88	89	87
<u>Ekonomisk situation</u>														
Förbättrats	82	82	81	81	87	87	87	87	81	80	85	84	86	85
Densamma	89	87	90	89	88	88	88	88	88	88	88	87	88	87
Försämrats	82	82	86	86	91	90	87	85	81	80	83	80	83	81

Anm: öf Svartspersonerna ombads själva att namnge en tidning.

ff Fråga med fasta svarsalternativ

** Fanns inte med som bakgrundsvariabel detta år.

*** Förvärvsarbete: Ja= de personer som kryssat för att de förvärvsarbetar i en fråga om grupptillhörighet

Nej=De som kryssat för: Har beredskapsarbete, genomgår arbetsmarknadsutbildning, arbetslös, förtidspensionär eller studerande.

Pensionär=Ålderspensionär.

(se vidare bilaga 1)

Andelen prenumeranter bland läsare i olika åldersgrupper är relativt konstant oberoende av frågemetod. Det märks dock att bland personer över 50 år tenderar den öppna frågan att ge något högre tal än den fasta frågan. Detta märks speciellt under senare år.

Sett till andelen prenumeranter bland läsare är det tydligt att gapet mellan den fasta och den öppna frågan ökat bland icke förvärvsarbetande. Icke förvärvsarbetande är i större utsträckning beroende av en prenumeration för sin läsning än förvärvsarbetande. Vilket naturligtvis hänger samman med arbetsplatsläsningen.

Även när det gäller hushållsstorleken ger den öppna frågan överlag en något högre andel prenumeranter bland läsare än den fasta frågan. Däremot går det knappast att se några trender i materialet på denna punkt.

Den personliga ekonomin spelar i viss mån in även sett till andelen prenumeranter bland läsare. Det märks tydligt att hushåll med stabila ekonomier, dvs de som kryssar för att ekonomin varit densamma också svarar på båda frågorna i samma utsträckning.

3.9 Tidningsvanor bland förvärvs- respektive icke förvärvsarbetande

Tabell 16 redogör för hur förvärvsarbetande respektive icke förvärvsarbetande svarar på SOM-undersökningens frågor om dagstidningsläsning. Huvudintrycket av tabellen är att 1990 års undersökning utgör en brytpunkt. Prenumerationen och andelen som namnger en tidning sjunker bland icke förvärvsarbetande.

TABELL 16. Tidningsvanor bland förvärvs- och icke förvärvs-
arbetande 1986-1992. (procent)

År	Förvärvsarbete ***													
	1986		1987		1988		1989		1990		1991		1992	
	Ja	Nej	Ja	Nej	Ja	Nej	Ja	Nej	Ja	Nej	Ja	Nej	Ja	Nej
Öppen fråga	90	87	92	88	91	88	91	86	91	86	91	81	91	84
Fast fråga	92	88	92	87	92	88	92	87	92	88	92	86	93	88
Prenumeration	78	76	78	80	79	78	78	77	77	71	78	67	79	71
Ytterligare tidning	27	14	26	23	21	14	21	19	23	15	22	17	25	13
n=	1004	225	1024	223	1029	228	977	201	999	201	867	227	1034	304

*** Förvärvsarbete: Ja= de personer som kryssat för att de förvärvsarbetar i en fråga om grupptillhörighet
Nej=De som kryssat för: Har beredskapsarbete, genomgår arbetsmarknadsutbildning, arbetslös, förtidspensionär eller studerande.
Pensionär=Ålderspensionär.
(se vidare bilaga 1)

Läsvanestudien noterar däremot inte någon nedgång i vanan att läsa en tidning åtminstone någon gång per vecka i denna grupp. Inte heller vanan att läsa fler än en tidning sjunker över tid bland de icke förvärvsarbetande.

Frågan är varför icke förvärvsarbetande idag i mindre omfattning uppger ett namn på en tidning än för några år sedan. I metodredovisningen fann vi att gruppen icke förvärvsarbetande ökat något i SOM-materialet under de senaste åren. Det är möjligt att sammansättningen av gruppen förändrats. Det är svårare för ungdomar att komma ut i förvärvslivet idag. Därmed anskaffar sig ungdomarna vuxenlivets vanor senare i livet. Tabell 17 redogör för andelen läsare i olika grupper sett till ålder och frågemetod. Tabellen visar att

det i princip är icke förvärvsarbetande oavsett ålder som i allt lägre utsträckning namnger en tidning. Andelen som undlåter att namnge en morgontidning sjunker i samtliga åldersgrupper efter 1989.

Det kan dock påpekas att andelen läsare bland icke förvärvsarbetande ökade fram till 1989. Under denna period följde också måtten varandra i denna grupp perfekt. Efter 1989 sjunker andelen läsare och måtten har glidit isär, så att andelen som namnger en tidning bland icke förvärvsarbetande sjunkit.

Slutdiskussion

Den här uppsatsen har studerat två av Dagspresskollegiets och Läsvanestudiens frågor i den årliga SOM-enkäten. Frågorna berör morgontidningsvanor bland slumpmässiga urval av svenska medborgare mellan 15 och 75 år, bosatta i Sverige.

I den första frågan ombeds svarspersonerna att ange namnet på den morgontidning de läser minst en gång per vecka. I den andra frågan har respondenterna fått kryssat för hur många gånger per vecka de normalt läser någon morgontidning. Den första frågan har i rapporten kallats för den öppna frågan och den andra frågan har benämnts den fasta frågan.

Svaren på frågorna i SOM-enkäten har i Läsvanestudien används som mått på tidningsläsningens utbredning i Sverige, med avseende på läsning minst någon gång per vecka.

Uppsatsen har fokuserat på de skillnader i olika gruppers läsvanor som de båda frågorna ger upphov till. Även om samstämmighet och likhet kanske är det mest slående resultatet är det viktigt att ta fasta på små avvikelser och vara medveten om dessa.

Ett första problem med läsvanestudiens frågor gäller reliabiliteten mellan kodningsprinciper de olika åren. Trots att SOM-undersökningen genomförs efter mycket fasta ramar har olika principer kommit att gälla vid kodningen av svar som inte följer den tänkta svarsgången genom frågeformuläret. Detta pekar i sig på vikten av mycket noggranna anvisningar för de personer som utför fältarbetet i stora undersökningar.

En brist i läsvanestudiens frågor är att den inte fångar in de personer som läser tidningar regelbundet utan att för den skull alltid läsa samma tidning. Denna brist har gjort sig påmind under 1990-talet då vi sett en nedgång i prenumerationsbenägenheten, medan andelen morgontidningsläsare med minst ett nummer per vecka varit konstant.

Läsvanestudiens frågor fångade i princip upp samma andel individer under åren runt mitten och slutet av 1980-talet. därefter har måtten kommit att glida ifrån varandra.

Detta märks bland annat ifråga om andelen som är konsekventa respektive inkonsekventa i besvarandet av frågorna i formuläret. De senaste åren har det noterats att pensionärer och icke-förvärvsarbetande, som inte tillhör gruppen pensionärer, blivit mindre konsekventa i besvarandet av frågorna.

Även sett till den regelbundna läsningen utmärker sig de icke-förvärvsarbetande som de som i ökad utsträckning avstår från att namnge en tidning men man påstår sig ändå läsa tidningar ett antal gånger per vecka. En annan faktor som tycks ha betydelse för svaren gäller den personliga ekonomin. Bland människor med stabila ekonomier märks knappast några skillnader mellan måtten. Medan personer som fått sämre ekonomi minskat sin tidningsläsning. Andelen som namnger en tidning har dessutom minskat mer än andelen som kryssar för att de läser minst någon gång per vecka.

Frågan är vad vi egentligen mäter med läsvanestudiens mått på läsvanor? De reliabilitetsproblem som konstaterats får konsekvenser för validiteten i materialet. Möjligen brister det till synes i validiteten hos båda måtten. Det första måttet brister i validitet för att det mäter mer än vad frågeformuleringen tillåter. Förutom läsare minst en gång per vecka, fångar frågan in personer som läser mindre än en gång i veckan, men ändå identifierar sig med en tidning. Det andra måttet brister i validitet för att det fångar in människor som inte läser en och samma tidning varje dag, och har alltså inte namngett någon bestämd tidning i första frågan.

Det är tydligt att inget av läsvanestudiens mått ensamt fångar in den totala bilden av våra läsvanor. Däremot kompletterar måtten varandra. Analysen visar på så vis vikten av att bygga mätmodeller, och samla in data, där varje begrepp mäts med hjälp av flera olika indikatorer.

Referenser

- Björkqvist, K (1989): SOM-undersökningen 1988. Metod frågeformulär kodbok. SOM-rapport nr 3. Statsvetenskapliga institutionen, Göteborgs universitet. Göteborg.
- Björkqvist Hellingwerf (1993): Dagspressvanor. I Holmberg, S och Weibull, L (red). Perspektiv på krisen. Statsvetenskapliga institutionen och Institutionen för journalistik och masskommunikation. Göteborgs universitet.
- Belson, W A (1986): Validity In Survey Research. Aldershot. Gower.
- Blalock H M (1968): The Measurement Problem. New York. McGraw-Hill.
- Blumler, J och Katz, E (1974): The uses of Mass Communication. Sage. Beverly Hills.
- Gustafsson, K E, Weibull, L (1990): Mått på medier. Informations och massmediegruppen. Handelshögskolan vid Göteborgs universitet. Göteborg.
- Herzog, H (1944): What do we really know about daytime serial listeners. I Lazarsfeld P och Stanton F (red). Radio Research 1942.3 New York.
- Kratz, L (1991): SOM-undersökningen 1991: Genomförande och tillförlitlighet. I Holmberg, S och Weibull, L (red). Trendbrott. Statsvetenskapliga institutionen och Institutionen för journalistik och masskommunikation. Göteborgs universitet.
- Lunberg, D och Hultén, O (1968): Individen och massmedia. Ekonomiska forskningsinstitutet. Stockholm.
- Moore S F och Myerhoff B G (1977): Secular Ritual: "Introduction: Secular Ritual: Forms and Meanings" Assen/Amsterdam.
- Ohlsson, A och Roe, K (1983): Mått på mätning - En förundersökning av fördelningsegenskaper och stabilitet hos linje- och kategoribaserade mått. Arbetsrapport nr 36. Avdelningen för masskommunikation. Göteborgs universitet.
- Ohlsson, A (1986): Att svara eller inte svara - det är frågan. Rapport nr 13 Avdelningen för masskommunikation, Göteborgs universitet.
- Rönström, A (1993): SOM-undersökningen 1992. I Holmberg, S och Weibull, L (red). Perspektiv på krisen. Statsvetenskapliga institutionen och Institutionen för journalistik och masskommunikation. Göteborgs universitet.
- Severinsson, R (1990): Tidningsläsning i nordvästra skåne. Arbetsrapport nr 2. Institutionen för journalistik och masskommunikation, Göteborgs universitet. Göteborg.

Weibull, L (1983): Tidningsläsning i Sverige. Publica. Stockholm.

Weibull, L (1989): Forskning om dagspressens utveckling I Weibull, L och Björkqvist, K (red). Dagspressen och dess läsare. Almqvist och Wiksell International.

Weibull, L (1989): Läsarforskning för 1990-talet. I Weibull, L och Björkqvist, K (red). Dagspressen och dess läsare. Almqvist och Wiksell International.

Bilaga 1

Fråga 1 Vilken morgontidning brukar Du läsa regelbundet?
(Med regelbundet menas här minst en gång per vecka.
Om Du läser mer än en morgontidning ange vilken Du betraktar som Din lokala morgontidning).

.....
(Tidningens namn)

Läser ingen tidning regelbundet

Fråga 2 Om du läser någon morgontidning regelbundet- ungefär hur många gånger per vecka brukar Du läsa denna tidning?

7 dagar 6 dagar 5 dagar 4 dagar 3 dagar 2 dagar 1 dag

Fråga 3 Prenumererar Du eller någon annan i Ditt hushåll på denna tidning?

Ja

Nej

Om nej, på vilket sätt har Du då tillgång till tidningen?

Läser hos bekant

Lånar av bekant

Läser på arbetet/skolan

Läser på bibliotek

Köper lösnummer

Annat sätt (ange vilket):.....

Fråga 4 Läser Du ytterligare någon morgontidning - åtminstone tre dagar i veckan?

Ja

Nej

Bakgrundsfråga 1. vilken av de här grupperna tillhör Du för närvarande?

- Förvärvsarbetande
 - Har beredskapsarbete
 - Genomgår arbetsmarknadsutbildning
 - Arbetslös
 - Ålderspensionär
 - Förtidspensionär
 - Hemarbetande
 - Studerande
-

Bakgrundsfråga 2. Vilket yrke har/hade Du?

-
 - Har aldrig yrkesarbetat
-

Bakgrundsfråga 3. Hur många personer ingår det i ditt hushåll?
(räkna med Dig själv)

Svar.....personer

Hur många av dem är under 16 år?

Svar.....personer

Bakgrundsfråga 4. Vilken av följande utrustning har Du för närvarande tillgång till i Ditt hushåll?

Text-TV
Video
Kabel-TV
Parabolantenn
Persondator
Hemdator/Speldator
Fax
CD-spelare
Videokamera
Bil:märke och modell.....Årsmodell

Bakgrundsfråga 5a. Om Du jämför din ekonomiska situation med hur den var för ett år sedan har den:

- 1986-1991 Förbättrats
 Förblivit ungefär densamma
 Försämrats

Bakgrundsfråga 5b. Har enligt din mening nedanstående ekonomiska förhållanden förändrats under det senaste året?

	Förbättrats	Förblivit ungefär densamma	Försämrats
1992			
Din egen ekonomiska situation	<input type="checkbox"/>	<input type="checkbox"/>	<input type="checkbox"/>
Den ekonomiska situationen i din kommun	<input type="checkbox"/>	<input type="checkbox"/>	<input type="checkbox"/>
Den svenska ekonomin	<input type="checkbox"/>	<input type="checkbox"/>	<input type="checkbox"/>

Bilaga 2

TABELL Ia. Svarekombinationer mellan läsvanestudiens två läsvanefrågor i sett till ålder 1986-1992 (procent).

År	1986			1987			1988			1989			1990			1991			1992		
	1	2	3	1	2	3	1	2	3	1	2	3	1	2	3	1	2	3	1	2	3
Tidnings- läsare i båda frågorna	87	89	90	87	91	93	84	94	90	88	91	90	86	91	91	80	90	90	86	89	89
Icke läsare i i öppna frågan och ej svar i fasta frågan	8	6	6	9	7	4	13	4	6	11	6	6	12	8	5	16	6	6	10	8	5
Ej svar i någon fråga	0	1	2	2	1	0	0	0	0	0	0	0	0	0	1	0	1	1	0	0	0
Besvarat endast den fasta frågan	1	0	0	0	1	1	1	1	1	1	1	1	1	1	1	0	0	0	0	1	1
Besvarat endast den öppna frågan	1	1	2	0	1	1	1	1	2	0	0	1	1	1	1	1	1	1	1	1	2
Icke läsare i den öppna frågan men läsare i den fasta frågan	1	2	1	1	1	1	2	1	1	2	2	3	1	1	2	3	2	2	2	2	3
Inkonsekventa	4	4	3	3	3	3	3	3	4	3	3	5	2	2	5	4	3	5	3	4	6
n=	455	529	558	433	615	625	441	595	607	386	595	529	402	574	563	409	583	574	438	643	624

Ålder 1=15-29 år
2=30-49 år
3=50-75 år

TABELL Ib. Svarskombinationer mellan läsvanestudiens två läsvanefrågor sett till arbete 1986-1992 (procent).

År	1986			1987			1988			1989			1990			1991			1992		
	1	2	3	1	2	3	1	2	3	1	2	3	1	2	3	1	2	3	1	2	3
Tidnings- läsare i båda frågorna	90	86	88	91	87	92	91	87	90	90	86	90	91	86	90	87	87	87	91	83	85
Icke läsare i öppna frågan och ej svar i fasta frågan	7	11	8	6	10	4	7	11	5	6	12	4	7	12	6	8	10	8	6	11	7
Ej svar i någon fråga	0	0	1	1	2	0	0	0	0	0	0	0	0	0	1	0	0	1	0	0	0
Besvarat endast den fasta frågan	1	0	0	0	0	0	0	0	2	1	2	2	1	1	0	0	1	1	1	1	1
Besvarat endast den öppna frågan	1	-	3	1	1	2	0	1	2	0	1	1	1	1	1	1	1	1	1	1	3
Icke läsare i den öppna frågan men läsare i den fasta frågan	2	2	1	1	1	1	1	1	1	2	2	3	1	2	2	3	2	3	1	5	4
inkonse- kventa	4	2	4	3	4	3	1	2	5	3	2	6	2	4	3	4	4	6	3	6	8
n=	1004	225	285	1024	223	320	1029	228	300	977	187	278	999	201	286	867	510	149	1034	304	308

Arbets- 1=Förvärvsarbete
marknads- 2=Ej förvärvsarbete
situation 3=Pensionär

TABELL IC. Svarskombinationer mellan läsvanestudiens två
läsvanefrågor i sett till hushållsstorlek
1986-1992 (procent).

År	1986		1987		1988		1989		1990		1991		1992	
	1	2-	1	2-	1	2-	1	2-	1	2-	1	2-	1	2-
Hushålls- storlek	1	2-	1	2-	1	2-	1	2-	1	2-	1	2-	1	2-
Tidnings- läsare i båda frågorna	86	90	*	*	81	92	87	91	87	90	81	89	81	89
Icke läsare i öppna frågan och ej svar i fasta frågan	11	7	*	*	15	6	8	6	11	7	15	7	14	7
Ej svar i någon fråga	0	0	*	*	0	0	0	0	0	0	0	0	0	0
Besvarat endast den fasta frågan	0	0	*	*	1	0	2	1	0	0	0	0	0	1
Besvarat endast den öppna frågan	1	1	*	*	1	1	1	0	1	1	1	1	1	1
Icke läsare i den öppna frågan men läsare i den fasta frågan	2	1	*	*	2	1	1	2	1	1	3	2	4	2
inkon- sekventa	3	3			4	2	4	3	2	2	4	3	5	4
n=	242	1327			235	1378	216	1274	260	1275	248	1300	299	1410

TABELL Id. Svårskombinationer mellan läsvanestudiens två
läsvanefrågor i sett till ekonomisk situation
1986-1992 (procent).

Är	1986			1987			1988			1989			1990			1991			1992		
	1	2	3	1	2	3	1	2	3	1	2	3	1	2	3	1	2	3	1	2	3
Tidnings- läsare i båda frågorna	90	90	84	90	91	93	92	90	88	90	89	92	90	91	88	89	89	85	89	91	84
Icke läsare i öppna frågan och ej svar i fasta frågan	7	14	7	6	4	4	7	7	8	7	7	6	8	7	9	8	8	10	7	6	10
Ej svar i någon fråga	0	0	0	2	1	1	0	0	0	0	0	0	0	0	1	0	0	0	0	0	0
Besvarat endast den fasta frågan	1	0	0	0	0	0	0	0	1	1	1	0	0	0	0	0	0	1	0	1	1
Besvarat endast den öppna frågan	1	1	1	1	1	1	1	0	2	0	0	0	1	1	1	1	1	2	1	1	1
Icke läsare i den öppna frågan men läsare i den fasta frågan	1	2	1	1	1	1	0	2	2	2	2	2	1	1	2	2	3	3	3	1	3
inkon- sekventa	3	3	2	4	3	3	1	2	5	3	3	2	2	2	3	3	4	6	4	3	5
n=	384	936	281	408	917	295	450	846	301	363	835	293	330	714	496	349	804	390	260	830	616

Ekonomisk situation 1=Förbättrats
2=Densamma
3=Försämrats

TABELL 1e. Svarkombinationer mellan läsvanestudiens två
läsvanefrågor 1986-1992 (procent).

År	1986	1987	1988	1989	1990	1991	1992
Tidnings- läsare i båda frågorna	89	91	90	*	89	88	88
Icke läsare i öppna frågan och ej svar i fasta frågan	8	6	7		8	9	8
Ej svar i någon fråga	0	1	0		1	0	0
Besvarat endast den fasta frågan	0	0	0		0	0	0
Besvarat endast den öppna frågan	1	1	1		1	1	1
Icke läsare i den öppna frågan men läsare i den fasta frågan	1	1	1		1	2	3
inkonse- kventa	2	2	2		3	3	4
n=	1624	1673	1643		1582	1573	1730

PUBLIKATIONER FRÅN INSTITUTIONEN FÖR JOURNALISTIK OCH MASSKOMMUNIKATION

Från och med 1 juli 1990 publiceras tre serier av avhandlingar och rapporter vid Institutionen för journalistik och masskommunikation:

- 1. Göteborgsstudier i journalistik och masskommunikation.**
- 2. Rapporter från Institutionen för journalistik och masskommunikation.**
- 3. Arbetsrapporter från Institutionen för journalistik och masskommunikation.**

Redaktör för de tre serierna är professor Lennart Weibull. De två serierna *Rapporter från Institutionen för journalistik och masskommunikation* och *Arbetsrapporter från Institutionen för journalistik och masskommunikation* säljs genom avdelningens försorg. Beställningar kan ske på den talong som finns efter publikationsförteckningen.

Fram till den 1 juli 1990 utgavs rapporterna istället vid Avdelningen för Masskommunikation och hade följande namn: *Göteborgsstudier i masskommunikation*, *Rapporter från Avdelningen för masskommunikation* och *Arbetsrapporter från Avdelningen för masskommunikation*.

Skrifter utgivna efter den 1 juli 1990:

Göteborgsstudier i journalistik och masskommunikation

1. Robert Burnett (1990) *Concentration and Diversity in the International Phonogram Industry*
2. Roger Wallis (1991) *Internationalisation, Localisation & Integration*
Pris: 200 kronor.

Rapporter från Institutionen för journalistik och masskommunikation

1. Emanuelsson, Eva & Karlsson, Kristina (1991) *Informatörer inför 90-talet*.
Pris: 90 kronor
2. Wallin, Ulf (1991) *Bilden av EG*
Pris: 120 kronor
3. Wallin, Ulf (1992) *EG - Hot eller löfte? Argument i dagspress, radio och TV för och emot svenskt EG-medlemskap*.
Pris: 100 kronor
4. Flodin, Bertil - *Samhällskommunikation under 80-talet. En kunskapsöversikt*.
Pris: 150 kronor.

Arbetsrapporter från Institutionen för journalistik och masskommunikation

1. Ronny Severinsson (1990) *Massmedier, allmänhet och flyktingfrågor i Sverige och Sjöbo. En fallstudie på Sjöbo*
Pris 60 kronor.
2. Ronny Severinsson (1990) *Tidningsläsning i Nordvästra Skåne*
Pris 60 kronor.
3. Charlotta Kratz (1990) *Tidningsläsning i sydöstra Skåne. En presentation av en läsarundersökning*
Pris 60 kronor.
4. Bo Reimer (1990) *Kulturdiskussioner — Inlägg i tre eviga debatter*
Pris: 60 kronor
5. Charlotta Kratz (1990) *Tidningsläsning i Jönköping. En presentation av en läsarundersökning*
Pris: 60 kronor
6. Charlotta Kratz (1991) *Verklighetsval och kapital. En studie av det ekonomiska och det kulturella kapitalets betydelse för läsningen av stockholmstidningar utanför Stockholm*
Pris: 60 kronor
7. Deanna Hultman (1991) *Dynamisk public relations. En explorativ studie av public relations i fyra företag*
Pris: 60 kronor
8. Admassu Tassew (1991) *Public service broadcasting concept and practice: a preliminary overview of the ideals and some swedish experience*
Pris: 60 kronor
9. Ronny Severinsson (1991) *Tidningsvanor i Gästrikland 1989. Presentation av en läsarundersökning*
Pris: 60 kronor
10. Lennart Weibull (1991) *Publik och medier i samspel. En analys gjord för MedieSverige 1991*
Pris: 60 kronor
11. Monica Löfgren (1991) *Massmediernas räckvidd 1979 - 1990*
Pris: 60 kronor
12. Lennart Weibull (1991) *Masskommunikation som ämnesområde. Ett försök till empirisk bestämning*
Pris: 60 kronor
13. Charlotta Kratz (1991) *Tidningsläsning i Södra Halland 1990, jämförelser med situationen 1984*
Pris: 60 kronor

14. Margareta Melin (1991) *Från kulturteori till journalistkultur. En litteraturöversikt över diskussionerna kring kulturbegreppet*
Pris: 60 kronor
15. Charlotta Kratz (1991) *Från icke-läsare till allätare. Fyra läsartyper i Stockholm och i landsorten*
Pris: 60 kronor
16. Kent Asp (1992) *Partiskheten i Sveriges Radios och TV4:s nyhetsprogram under 1991 års valrörelse*
Pris: 60 kronor
17. Ronny Severinsson (1992) *Med eller utan prenumeration i Eskilstuna och Katrineholm - Presentation av en läsundersökning från hösten 1990*
Pris: 60 kronor
18. Karin Björkqvist-Hellingwerf (1992) *MEDIEBAROMETERN 1979-1991*
Pris: 60 kronor
19. Karin Björkqvist Hellingwerf (1992) *Dagspress och medievanor. En analys av läsvanestudien 1991*
Pris: 60 kronor
20. Lennart Weibull och Karl Erik Rosengren (1992) *Swedes' view of the world. A Descriptive Report from the First Two BALTICOM Surveys*
Pris: 60 kronor
21. Monica Löfgren-Nilsson (1992) *Kvinnligt, manligt, journalistiskt - journalisters syn på nyhetsvärdering*
Pris: 60 kronor
22. Monika Djerf-Pierre (1992) *A Toaster With Pictures. The Evolution of American Broadcasting 1921-1991*
Pris: 60 kronor
23. Charlotta Kratz (1992) *En fråga om smak. Om stabila och rörliga gruppers kulturella preferenser*
Pris: 60 kronor.
24. Thomas Östberg (1992). *Sportjournalistik - en analys av fyra dagstidningar 1961 - 1991.*
Pris: 60 kronor.
25. Karin Björkqvist-Hellingwerf - *Mediebarometern 1979 - 1992.*
Pris: 60 kronor.
26. Carin Nilsson, Åsa Widgren - *Videotex - massmedium eller ej? En litteraturstudie och begreppsanalys.*
Pris: 70 kronor
27. Margareta Melin - *Var finns kvinnorna? En analys av manligt och kvinnligt i kurslitteraturen vid Journalisthögskolan i Göteborg.*
Pris: 70 kronor

28. Karin Björkqvist-Hellingwerf - *Läsvanestudiens mått på läsvanor. En analys av två mått på läsvanor.*
Pris: 70,- kronor

Skrifter utgivna före den 1 juli 1990:

Göteborgsstudier i masskommunikation

1. Lennart Weibull (1983) *Tidningsläsning i Sverige.*
Stockholm: Liber.
2. Anders Ohlsson (1989) *Politiska nyheter till nytta och nöje.*
Almqvist & Wiksell International, Stockholm.
3. Lennart Weibull, Karin Björkqvist (1989) *Dagspressen och dess läsare.*
Stockholm: Almqvist&Wiksell International.

Rapporter från Avdelningen för masskommunikation

1. Lennart Weibull (1984) *Dagspress och etermedier i Sverige 1979-1983.*(slut)
2. Jan Strid och Lennart Weibull (1984) *Läsvanor och Läsintressen 1979-1983.*
(slut)
3. Ingela Strid och Lennart Weibull (1984) *Annonssbladsläsning i Sverige.*
Pris: 35 kr.
4. Ronny Severinsson (1985) *Publiken möter kabel-TV.* (slut)
5. Lennart Weibull (1985) *Närradiolyssnandet i Stockholm 1984.* (slut)
6. Bo Reimer och Lennart Weibull (1985) *Dagspress på arbetsplatsen.*
Pris: 35 kr.
7. *Informatörer i Sverige: Arbetsmarknad Framtidsutsikter* (1986) Utdrag ur utredningen om informationsutbildning i Sverige (UHÄ-rapport 1985:13)
8. Ingela Strid och Lennart Weibull (1986) *Mediesverige 1986.*
Pris: 45 kr.
9. Bo Reimer (1986) *Läsaren och tidningen.*
Pris: 55 kr.
10. Rutger Lindahl (1986) *Nyheten om mordet på Olof Palme.*
Pris: 40 kr.

11. Monika Djerf (1986) *Funktioner hos kabel-TV*.
Pris: 55 kr.
12. Anders Ohlsson (1986) *Att svara eller inte svara - det är frågan*.
Pris: 55 kr.
13. Ronny Severinsson (1987) *Den nya medieframtiden —TV via satellit och kabel*.
Pris: 50 kr.
14. Ingela Strid och Lennart Weibull (1988) *Mediesverige 1988*.
Pris: 95 kr.
15. Ronny Severinsson (1989) *Agerande och utveckling inom dagspressen i Västergötland*.
Pris: 100 kr.

Arbetsrapporter från Avdelningen för masskommunikation

1. Lennart Weibull (1984) *TRENDER I MASSMEDIEANVÄNDNINGEN*
Pris: 60 kr.
2. Bo Reimer (1985) *TIDNINGSLÄSNING I SÖDRA HALLAND*
Pris: 60 kr.
3. Lennart Weibull (1985) *LÄSVANOR FÖR SVENSK MORGONPRESS 1979-1984*.
Pris: 60 kr.
4. Ingela Strid, Lennart Weibull (1985) *SPORT I MEDIERNA*.
Pris: 60 kr.
5. Lennart Weibull (1985) *MASSKOMMUNIKATIONEN I SVERIGE. Några reflektioner om läget 1985*.
Pris: 60 kr.
6. Karl Erik Rosengren, Bo Reimer (1985) *INTERNALISERAD KULTUR. Ett forskningsprogram om värden, individer och massmedier*.
Pris: 60 kr.
7. Robert Burnett, Peter Esaiasson, Bo Reimer (1985) *MILESTONES IN MASS COMMUNICATION RESEARCH: MEDIA EFFECTS. A REVIEW ESSAY*.
Pris: 60 kr.
8. Bo Reimer (1985) *VALUES AND THE CHOICE OF MEASUREMENT TECHNIQUE. The Rating and Ranking of Postmaterialism*.
Pris: 60 kr.
9. Lennart Weibull (1986) *PRESS, RADIO, TV OCH NYA MEDIER I JAPAN*.
Pris: 60 kr.

10. NYHETSSPRIDNINGEN OM MORDET PÅ STATSMINISTER OLOF PALME. En sammanställning av Statistiska Centralbyråns intervjuundersökning 2-4 mars 1986.
Pris: 60 kr.
11. Rune Hedberg och Lennart Weibull (1986) KASSETTIDNINGSLÄSNING PÅ GOTLAND.
Pris: 60 kr.
12. Lennart Weibull (1986) MASSMEDIERNAS FRAMTIDA UTVECKLING.
Pris: 60 kr.
13. Ronny Severinsson (1986) TIDNINGSLÄSNING I SÖDERMANLAND.
Pris: 60 kr.
14. Maria Elliot, Bo Reimer och Lennart Weibull (1986) TIDNINGSLÄSNING I KALMAR LÄN.
Pris: 60 kr.
15. Lennart Weibull, Dagspresskollegiet (1986).LÄSVANOR 1986.
Pris: 60 kr.
16. Bo Reimer och Karl Erik Rosengren (1986). MAPS OF CULTURE: MACRO AND MICRO.
Pris: 60 kr.
17. Maria Elliot (1986). ALLMÄNHETENS SYN PÅ MASSMEDIERNAS TROVÄRDIGHET.
Pris: 60 kr.
18. Lennart Weibull (1986) TENDENSER I SVENSK DAGSTIDNINGSLÄSNING.
Pris: 60 kr.
19. Bo Reimer (1986) SOCIAL SPACE AND THE STRUCTURING OF COMMUNICATION PROCESSES.
Pris: 60 kr.
20. Lennart Weibull och Ronny Severinsson (1987) ACTIONS AND REACTIONS - THE NORDIC COUNTRIES IN AGE OF SATELLITE BROADCASTING.
Pris: 60 kr.
21. Lennart Weibull (1987) MASSMEDIERNAS RÄCKVIDD 1985/86.
Pris: 60 kr.
22. Ronny Severinsson (1987) DAGSPRESSUTVECKLINGEN I VÄSTERGÖTLAND 1950-1985.
Pris: 60 kr.
23. Keith Roe (1987) THE SWEDISH MORAL PANIC OVER VIDEO 1980-84.
Pris: 60 kr.
24. Bo Reimer (1987) DAGENS NYHETER I VÄSTRA SVERIGE.
Pris: 60 kr.

25. Ann-Marie Hellerström (1987) LOKAL-TV- ETT REELLT ALTERNATIV
TILL SATELLIT-TV.
Pris: 60 kr.
26. Ronny Severinsson (1987) SKARABORGSPRESSENS INNEHÅLL 1950-
1985.
Pris: 60 kr.
27. Ronny Severinsson (1987) TIDNINGSLÄSNING I ESSUNGA,
GÖTENE OCH VARA.
Pris: 60 kr.
28. Karin Björkqvist (1988) TIDNINGSLÄSNING I GÄSTRIKLAND
- presentation av en läsarundersökning.
Pris: 60 kr.
29. Bo Reimer (1988) READING POSTMATERIALISM
Pris: 60 kr.
30. Lennart Weibull (1988) PUBLICISTISK SED. Ett forskningsprogram om ett
regelsystem och dess betydelse för svensk journalistik.
Pris: 60 kr.
31. Magnus Anshelm och Lennart Weibull (1988) LÄSVANESTUDIEN 1986.
Huvudresultat och metodjämförelse.
Pris: 60 kr.
32. Magnus Anshelm (1988) SVERIGE - NU - SOM 86 - en jämförelse av två
undersökningar.
Pris: 60 kr.
33. Rutger Lindahl och Lennart Weibull (1988) PALME I AMERI-
KANSKA ÖGON. En studie av den amerikanska pressens behandling
av nyheten om mordet på statsminister Olof Palme 1986.
Pris: 60 kr.
34. Magnus Anshelm (1988) MASSMEDIERNAS RÄCKVIDD 1986/87 - en
analys av Mediebarometern.
Pris: 60 kr.
35. Ingela Strid (1988) SVENSKA FOLKETS INTRESSEN 1973-1982
En sekundärbearbetning av Testologens mätningar av intressen.
Pris: 60 kr.
36. Anders Ohlsson och Keith Roe (1988) MÅTT PÅ MÄTNING - En
förundersökning av fördelningsegenskaper och stabilitet
hos linje- och kategoribaserade mått.
Pris: 60 kr.
37. Britt Börjesson (1988) BROTT OCH PUBLICITET
Kriminaljournalistik och pressetik under 1900-talet.
Pris: 60 kr.

38. Lennart Weibull (1988) RAPPORT FRÅN KONTAKTRESA TILL URUGUAY
10-22 april 1988. under 1900-talet.
Pris: 60 kr.
39. Gunilla Jarlbro (1988) EN KVALITATIV STUDIE AV HUR MÄNNISKOR
UPPLEVER TIDNINGSSINNEHÅLL.
Pris: 60 kr.
40. Monica Löfgren (1988) KABEL-TV I GÖTEBORG
Pris: 60 kr.
41. Lennart Weibull (1988) LOKAL-TV VIA KABEL
Synen på en ny kanal bland andra medier
Pris: 60 kr.
42. Karin Björkqvist (1988) TIDNINGSLÄSNING I VÄRMLAND
Presentation av en läsarundersökning från våren 1977.
Pris: 60 kr.
43. Keith Roe (1988) ADOLESCENTS' VCR USE: HOW AND WHY
Pris: 60 kr.
44. Monika Djerf (1989) FINNS DET FUNKTIONSDIMENSIONER
I MEDIEANVÄNDNINGEN? - En faktoranalys.
Pris: 60 kr.
45. Karin Björkqvist (1989) DET POLITISKA TIDNINGSSVALET
Pris: 60 kr.
46. Magnus Anshelm och Jan Strid (1989) LÄSVANOR OCH LÄSINTRESSEN
Pris: 60 kr.
47. Monika Djerf (1989) MASSMEDIER OCH BESLUTSFATTARE:
EN LITTERATURSTUDIE
Pris: 60 kr.
48. Britt Börjesson (1989) PRESSENS SJÄLVSANERING
Ett regelsystems framväxt
Pris: 60 kr.
49. Magnus Anshelm (1989) MEDIEBAROMETERN Resultat från 1988/99
Pris: 60 kr.
50. Lennart Weibull (1989) RAPPORT FRÅN EN ANDRA KONTAKTRESA TILL
URUGUAY. Om massmedier, utbildning och forskning i social kommunikation
samt Institutode Comunicacion y Desarrollo.
Pris: 60 kr.
51. Monica Löfgren (1989) TVÅ STATSRÅDS FALL I PRESSEN
Pris: 60 kr.

52. Monica Löfgren (1989) NYHETSTIDNINGEN 8 SIDOR -
innehåll, spridning och läsning
Pris: 60 kr.
53. Keith Roe (1989) NOTES ON THE CONCEPT OF AGGRESSION
AND ITS (MIS) USE IN MEDIA RESEARCH
Pris: 60 kr.
54. Charlotta Kratz (1989) TIDNINGSLÄSNING I KALMAR OCH PÅ ÖLAND
Pris: 60 kr.
55. Catharina Kisch och Mikael Stoltz (1989)
CITY 103 OCH DESS LYSSNARE - en undersökning om lyssnandet på
Svenska Arbetsgivareföreningens närradiostation i Göteborg
Pris: 60 kr.
56. Karin Björkqvist (1990)
MEDIEBAROMETERN UNDER ÅTTIOTALET
Pris: 60 kr.
57. Roger Wallis (1990) MUSIC, MUSIC EVERYWHERE, AND
SO MUCH OF IT THE SAME...
Pris: 60 kr.
58. Charlotta Lekvall och Patrik Vult von Steyern
CITY 103 OCH TRE LIVSSTILAR
Pris: 60 kr.
59. Margareta Melin (1990) KOMMUNAKTUELLT - studier
av tidningens spridning och abonnenternas läsvanor
Pris: 60 kr.
60. Maria Elliot (1990) FÖRTROENDET FÖR MEDIERNA
Pris: 60 kr.
61. Keith Roe (1990) NEVER HAS SO MUCH BEEN WRITTEN BY
SO MANY ABOUT SO FEW, OR, WHY YOUTH RESEARCH?
Pris: 60 kr.

BESTÄLLNINGAR

Till institutionen för journalistik och masskommunikation
Sprängkullsgatan 21
411 23 GÖTEBORG
tel. 031 - 63 10 00

Undertecknad beställer härmed följande skrifter från Institutionen för journalistik och masskommunikation:

Rapporter:

<i>Titel</i>	<i>Författare</i>	<i>Nummer</i>
--------------	-------------------	---------------

.....		
.....		
.....		

Arbetsrapporter:

<i>Titel</i>	<i>Författare</i>	<i>Nummer</i>
--------------	-------------------	---------------

.....		
.....		
.....		

Namn:

Adress:
