

MEDIEBAROMETERN 1979-1992
KARIN BJÖRKQVIST-HELLINGWERF
ARBETSRAPPORT NR 25
1993

ISSN 1101-4679

INNEHÅLLSFÖRTECKNING

1	MEDIEBAROMETERN	1
	1.1 Bakgrund	1
	1.2 Mediebarometern 1992	2
	1.3 Metod	3
	1.4 Redovisning	3
2	MORGONPRESS	4
	2.1 Morgontidningsläsning en genomsnittlig dag	4
	2.2 Morgontidningsläsning olika veckodagar	5
	2.3 Morgontidningsläsning i olika grupper	7
	2.4 Flertidningsläsning	10
	2.5 Lästid för morgonpress	11
	2.6 Summering	13
3	KVÄLLSPRESS	14
	3.1 Kvällspressläsning en genomsnittlig dag	14
	3.2 Kvällspressläsning olika veckodagar	15
	3.3 Kvällspressläsning i olika grupper	17
	3.4 Lästid för kvällspress	19
	3.5 Morgon- och kvällspressläsning	20
	3.6 Summering	22
4	POPULÄRPRESS	23
	4.1 Populärpressläsning en genomsnittlig dag	23
	4.2 Populärpressläsning olika veckodagar	24
	4.3 Populärpressläsning i olika grupper	25
	4.4 Lästid för populärpress	27
	4.5 Summering	29
5	TIDSKRIFTER	30
	5.1 Tidskriftsläsning en genomsnittlig dag	30
	5.2 Tidskriftsläsning olika veckodagar	31
	5.3 Tidskriftsläsning i olika grupper	32
	5.4 Lästid för tidskrifter	33
	5.5 Tidskrifts- och populärpressläsning	34
	5.6 Summering	36
6	LJUDRADIO	37
	6.1 Radiolyssnande en genomsnittlig dag	37
	6.2 Radiolyssnande i olika grupper	39
	6.3 Summering	43
7	TV	44
	7.1 TV-tittande en genomsnittlig dag	44
	7.2 TV-tittande olika veckodagar	45
	7.3 TV-tittande i olika grupper	46
	7.4 Tittartid för TV	47
	7.5 Summering	49

8	ÖVRIGA MEDIER	50
	8.1 Summering	54
9	MEDIER I SAMSPEL	55
	9.1 Morgonpress - andra medier: en systematisk jämförelse	55
	9.2 Morgonpress - kombinationer med andra medier . . .	56
	9.3 Summering	58
10	MEDIEKONSUMTION - EN STABIL SOCIAL VANA OCH FÖRVÄNTADE FUNKTIONER	60
	10.1 Medievanor	61
	10.2 Mediefunktioner	65
11	SAMMANFATTNING	67

FIGUR OCH TABELLFÖRTECKNING

FIGUR 1:	Morgonpressläsning 1979-1992 (procent)	s	4
FIGUR 2:	Morgonpressläsning olika veckodagar 1979-1992 (procent)	s	7
FIGUR 3:	Morgonpressläsning i olika åldrar 1979-1992 (procent)	s	9
FIGUR 4:	Lästid morgonpress i olika åldrar 1979-1992 (minuter bland läsare).	s	12
FIGUR 5:	Kvällspressläsning 1979-1992 (procent)	s	14
FIGUR 6:	Kvällspressläsning olika veckodagar 1979-1992 (procent)	s	16
FIGUR 7:	Kvällspressläsning i olika åldrar 1979-1992 (procent)	s	18
FIGUR 8:	Morgon- och kvällspressläsning 1982-1992 (procent)	s	20
FIGUR 9:	Populärpressläsning 1980-1992 (procent)	s	23
FIGUR 10:	Tidskriftsläsning 1980-1992 (procent)	s	30
FIGUR 11:	Radiolyssnande 1979-1992 (procent)	s	37
FIGUR 12:	TV-tittande 1979-1992 (procent)	s	44
FIGUR 13:	Konsumtionen av video, ljudkassetter, grammofon-skivor och böcker 1979-1992 (procent)	s	50
FIGUR 14	Principmodell: olika faktorer som påverkar medieanvändningen	s	60
FIGUR 15:	Grunddimensioner i mediasystemet	s	66

TABELL 1: Andel morgontidningsläsare olika veckodagar 1979-1992 (procent)	s	6
TABELL 2: Andel morgontidningsläsare inom olika grupper 1979-1992 (procent)	s	8
TABELL 3: Morgontidningsläsning - andel som läser två eller fler tidningar 1979-1992 (procent)	s	10
TABELL 4: Genomsnittlig lästid morgontidningar 1980-1992 (bland läsare i min)	s	11
TABELL 5: Andel kvällstidningsläsare olika veckodagar 1979-1992 (procent)	s	15
TABELL 6: Andel kvällstidningsläsare inom olika grupper 1979-1992 (procent)	s	17
TABELL 7: Genomsnittlig lästid kvällstidningar 1980-1992 (bland läsare i min)	s	19
TABELL 8: Andel läsare - kombination av morgon- och kvällspress 1982-1992 (procent)	s	21
TABELL 9: Andel populärpressläsare olika veckodagar 1980-1992 (procent)	s	25
TABELL 10: Andelen populärpressläsare inom olika grupper 1980-1992 (procent)	s	25
TABELL 11: Andel som läst en populärtidning under den senaste veckan 1982-1992 (procent)	s	26
TABELL 12: Andelen som läst mer än en populärtidning 1980-1992 (procent)	s	27
TABELL 13: Genomsnittlig lästid populärpress 1980-1992 (bland läsare i minuter och procent)	s	28
TABELL 14: Andel tidskriftsläsare olika veckodagar 1980-1992 (procent)	s	31
TABELL 15: Andel tidskriftsläsare inom olika grupper 1980-1992 (procent)	s	32
TABELL 16: Andel som läst en tidskrift under den senaste veckan 1982-1992 (procent)	s	33
TABELL 17: Genomsnittlig lästid tidskrifter 1985/86-1992 (bland läsare i min)	s	34
TABELL 18: Andel läsare - kombination av populärpress och tidskrifter 1985/86-1992 (procent)	s	35
TABELL 19: Andel radiolyssnare för olika kanaler 1985/86-1992 (procent).	s	38

TABELL 20: Andel radiolyssnare inom olika grupper 1979-1992 (procent)	s	40
TABELL 21: Andel radiolyssnare för olika kanaler inom olika grupper 1980-1992 (procent)	s	42
TABELL 22: Andel TV-tittare olika veckodagar 1980-1992 (bland tittare i min och procent)	s	45
TABELL 23: Andel TV-tittare inom olika grupper 1979-1992 (procent)	s	46
TABELL 24: Genomsnittlig tittartid inom olika grupper 1988-1992 (bland tittare i minuter)	s	47
TABELL 25: Andel tittare på olika former av TV inom olika grupper 1991-1992 (procent)	s	48
TABELL 25: Andel som använder video, ljudkassetter, grammo-fonskivor och böcker i olika grupper 1979-1992 (procent)	s	53
TABELL 26: Andel som kombinerar morgontidningsläsning med annan mediekonsumtion 1980-1992 (procent)	s	56
TABELL 27: Andelen morgonpressläsare i förhållande till konsumtion av andra massmedier 1988-1992 (procent)	s	57

1.1 Bakgrund

Mediebarometern är en årlig undersökning som syftar till att belysa massmediekonsumtionens utveckling i Sverige. Den har sedan starten 1979, genomförts i samarbete mellan forskningsprojektet Dagspresskollegiet vid Institutionen för journalistik och masskommunikation, Göteborgs universitet och Sveriges Radios publik- och programforskning (PUB).

Huvudsyftet med Mediebarometern är att studera ett antal massmediers räckvidd en genomsnittlig dag. Ett slumpmässigt urval av Sveriges befolkning mellan 9-79 år telefonintervjuas. Frågorna gäller i vilken utsträckning de under gårdagen tog del av olika medier. Mediebarometern är i första hand inriktad på morgonpress, kvällspress, tidskrifter, populärpress, radio och TV. Utöver dessa undersöks också användningen av video, ljudkassetter, grammofonskivor och böcker.

Mediebarometern syftar dels till att studera trender i massmedieanvändningen totalt sett, dels till att belysa samspelet mellan olika medier ett enskilt år samt hur detta samspel förändras över tid.

Mediebarometern genomfördes till en början under en höstperiod varje år. År 1983 utökades perioden till att omfatta två veckor, i avsikt att skapa ett säkrare bedömningsunderlag vid analyser av resultaten ett enskilt år. 1990 utökades perioden ytterligare till att motsvara tre veckor, dvs tre måndagar, tre tisdagar osv slumpmässigt valda under året. Från starten 1979 har det diskuterats i vad mån det finns en inbyggd snedvridning i Mediebarometern, beroende på att den genomfördes under en höstperiod. För att få klarhet i detta företogs 1981 provningar, vilka visade att tidpunkten spelar en obetydlig roll för dagspress, men att valet av undersökningsperiod har större betydelse för TV-konsumtionen (jfr

Weibull, 1984; Anshelm, 1988, 1989). Dessa tendenser var inte överraskande, eftersom vi vet att säsongsvariationerna för TV-tittandet är relativt stora (Gahlin, 1986).

Mot denna bakgrund genomförs Mediebarometern fr o m 1985/86 som en i huvudsak årsrepresentativ studie. De 21 undersökningsdagarna har spridits ut över året, med undantag för sommaren då inga intervjuer genomförs. De utvalda dagarna innefattar tre dagar av varje veckodag dvs tre måndagar, tre tisdagar osv.

1.2 Mediebarometern 1992

Som nämnts ovan har Mediebarometern vid några tillfällen ändrat undersökningsperiod. Nedan redovisas en tablå över dessa de olika åren. Som framgår av tablå, har undersökningsperioden fram t o m 1984 varit koncentrerad till hösten. Därefter vidgades undersökningsperioden till att gälla hela året, med undantag för sommaren. I 1986/87 års Mediebarometer kortades undersökningsperioden något till att inte gälla april, maj och största delen av september. Därefter återgick man dock till en längre undersökningsperiod, för att fr o m detta år samla in data från den 12/2 till den 8/12.

TABLÅ 1: UNDERSÖKNINGSPERIODER FÖR MEDIEBAROMETERN 1979-1990.

ÅR:	PERIOD:
1979	Hösten 1979
1980	"- 1980
1981	"- 1981
1982	"- 1982
1983	"- 1983
1984	"- 1984
1985/86	4/9-85 - 7/5-86
1986/87	26/9-86 - 21/3-87
1987/88	4/9-87 - 7/5-88
1988	13/1-88 - 3/12-88
1989	10/1-89 - 8/12-89
1990	12/2-90 - 8/12-90
1991	15/1-91 - 15/12-91
1992	14/1-92 - 13/12-92

Mediebarometern 1992 avser mediernas räckvidd följande dagar: 14/1, 30/1, 10/2, 14/2, 11/3, 15/3, 11/4, 14/4, 11/5, 14/5, 2/9, 18/9, 20/9, 3/10, 12/10, 20/10, 30/10, 4/11, 26/11, 5/12 och 13/12.

Som tidigare påpekats gäller från och med 1988 att man övergått till helårsstudier, men sommaren används fortfarande inte för datainsamling. Mellan den 14 maj och den 2 september har inga intervjuer genomförts. Före 1988 har emellertid undersökningsperioden varit ännu mer koncentrerad till vinterhalvåret, vilket tydligt framkommer ovan. Att sommaren uteslutes är följaktligen inget nytt. Det är svårt att bedöma vilka eventuella konsekvenser för resultaten som byten av undersökningsperiod kan ha haft. Det är dock angeläget att dem i åtanke vid tolkningen av resultaten.

1.3 Metod

Mediebarometern 1992 omfattar 2369 personer i åldersintervallet 9-79 år. Undersökningen har i likhet med föregående år genomförts med hjälp av telefonintervjuer. Svarspersonerna fick besvara frågor angående om och vilka olika medier de tagit del av under gårdagen (se bilaga 1).

Resultaten i Mediebarometern anger på så vis räckvidden för olika medier, dvs hur stor andel av allmänheten som nås av olika medier en genomsnittlig dag.

Svarsfrekvensen i Mediebarometern är vanligen hög. Bortfallet har under de olika undersökningsperioderna varierat mellan 10 och 15 procent. Även årets Mediebarometer uppvisar en hög svarsfrekvens, 85 procent.

1.4 Redovisning

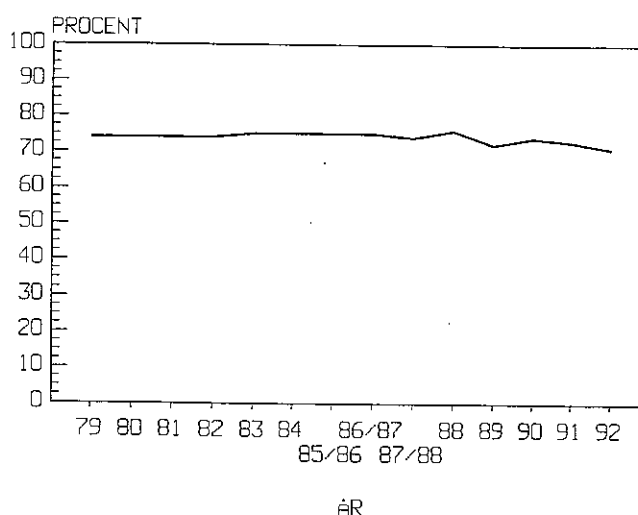
Tanken med Mediebarometern är som tidigare nämnts att kartlägga olika massmediers räckvidd samt långsiktiga trender i konsumtionen. I första delen av denna rapport redovisas utvecklingen för olika medier i separata avsnitt och olika gruppers konsumtion belyses. I andra delen av rapporten tas samspelet mellan olika medier upp, dvs hur människor väljer att kombinera olika medier.

2 MORGONPRESS

2.1 Morgontidningsläsning en genomsnittlig dag

Andelen morgontidningsläsare en genomsnittlig dag bland den svenska befolkningen (9-79 år) har i varje Mediebarometer fram till 1988 varit omkring 75 procent. De senaste åren har andelen varit något lägre. Andelen för 1992 är 71 procent. Morgontidningsläsningen i Sverige ligger således på en hög nivå. Det är dock tydligt att kurvan har tenderat att vara en aning instabil under de senaste åren. Skillnaderna mellan de olika åren är visserligen små. En svagt nedåtgående trend för morgontidningsläsningen går dock att urskilja ur figur 1.

FIGUR 1: Morgonpressläsning 1979-1992 (procent)



Anm: figurens åldersintervall är 9-79 år.

Siffrorna kan jämföras med vad som framkommit i den samtidigt genomförda studien av allmänhetens läsvanor (Björkqvist-Hellingwerf, 1993). Denna studie visar att 67 procent av allmänheten (15-75 år) läser en morgontidning minst sex gånger i veckan. Andelen som läser en morgontidning minst en gång per vecka uppgår i samma åldersgrupp till 91 procent.

Om vi använder Läsvanestudiens siffror för att beräkna räckvidden för en morgontidning en genomsnittlig dag, finner vi att räckvidden uppgår till 74 procent. Siffran är då beräknad på en genomsnittlig dag. Tar vi hänsyn till att flera tidningar inte utkommer varje dag stiger räckvidden en genomsnittlig vardag till 82 procent (Björkqvist Hellingwerf, 1993). Denna andel skall dock jämföras med Mediebarometerens vardagssiffra som uppvisar en räckvidd på 78 procent för morgonpressen se nedan.

Läsvanestudiens andel regelbundna läsare (65 procent, 15-79 år) och Mediebarometerens (71 procent inom åldersintervallet 9-79 år och 73 procent inom åldersintervall, 15-70 år) överensstämmer ganska väl. Sätter man kravet för regelbundenhet i läsningen till minst fem gånger per vecka i Läsvanestudien ligger andelen regelbundna läsare på ca 75 procent. Tidigare erfarenheter säger oss att Läsvanestudiens siffror borde ligga under Mediebarometerens eftersom den avser om människor brukar läsa morgonpress. Detta kan leda till att läsningen underskattas. Man betraktar sig inte som regelbunden morgontidningsläsare, man håller sig inte själv med en tidning men man kommer i alla fall att läsa den ganska regelbundet (Jfr Strid-Weibull 1984). Att skillnaderna trots allt blir marginella kan ses som ett tecken på att morgontidningsläsning är en stabil vana som ingår i människors vardag.

Andelen som läser mer än en morgontidning har legat runt 10 procent i samtliga Mediebarometrar. I år är andelen 9 procent. I fjolårets barometer låg denna siffra på 8 procent. I år är siffran åter jämförbar med tidigare barometrar. Fler-tidningsläsningen är med andra ord stabil över tid.

2.2 Morgontidningsläsning olika veckodagar

Ett stort antal morgontidningar utkommer inte på söndagar, vilket innebär att man i vissa geografiska regioner inte kan läsa en lokal morgontidning dagligen. Detta förhållande gör det särskilt angeläget att göra skillnad mellan olika veckodagar vid studier av läsningen.

TABELL 1: Andel morgontidningsläsare olika veckodagar 1979-1992 (procent)

	VECKODAG						
	Måndag	Tisdag	Onsdag	Torsdag	Fredag	Lördag	Söndag
1979	79	82	86	82	77	81	60
1980	82	78	82	78	84	80	59
1981	84	83	86	86	75	72	52
1982	87	84	81	84	82	72	56
1983	85	89	84	84	82	69	62
1984	86	89	82	83	76	72	56
1985/86	84	86	84	85	84	78	54
1986/87	87	78	85	84	88	77	55
1987/88	87	82	76	87	79	78	50
1988	86	85	83	87	82	77	55
1989	84	82	81	86	76	76	45
1990	86	86	81	83	78	84	46
1991	81	83	79	83	79	81	49
1992	80	77	81	78	82	72	44

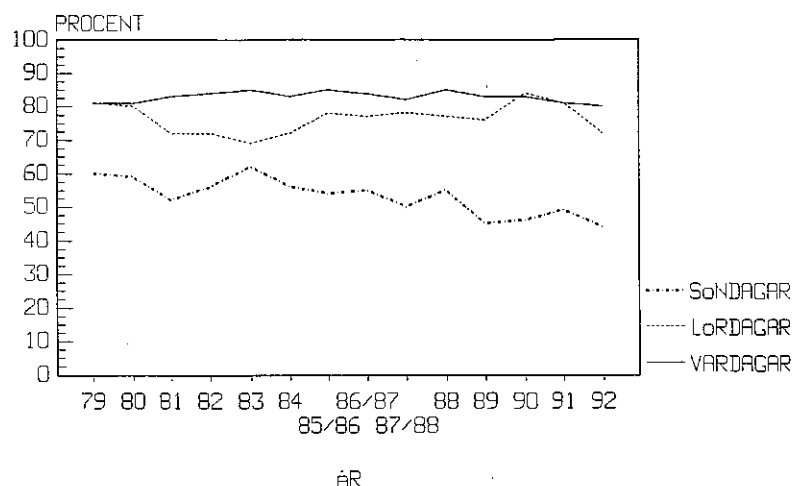
Anm: tabellens åldersintervall är 15-70 år.

78 procent av allmänheten mellan 15-70 år läser minst en morgontidning en genomsnittlig vardag. Motsvarande siffra för lördagar är 72 procent och för söndagar 44 procent.

Beräknar man utvecklingstendenserna genom att skapa medelvärden för de sju första (1979-1985) respektive de sju sista undersökningsåren (1986-1992) (vilket finns skäl att göra med tanke på att varje procentsiffra baserar sig på relativt få personer) finner man att andelen regelbundna läsare på vardagar ligger på ungefär samma nivå över tid. Med tanke på den något instabila kurvan över dagstidningsläsning de senaste fyra åren kan det vara värt att påpeka en svag nedgång i tidningsläsningen sedan 1988. Det finns däremot en svag tendens till ökad läsning på lördagar även om årets siffror återigen pekar nedåt. Det finns dessutom en stark tendens till vikande läsning på söndagar.

Dessa tendenser framkommer tydligare i figur 2 där vardagarna redovisas sammanslagna och jämförs med lördags- och söndagsläsningen.

FIGUR 2: Morgonpressläsning olika veckodagar 1979-1992 (procent).



Anm: figurens åldersintervall är 15-70 år.

2.3 Morgontidningsläsning i olika grupper

Vi vet av erfarenheter från tidigare studier att morgonpressläsning är bunden till olika egenskaper hos läsarna, exempelvis sociala vanor och disponibel tid (se Anshelm, 1989A och Anshelm-Strid, 1989). Vi skall därför titta närmare på läsningen i olika grupper.

TABELL 2: Andel morgontidningsläsare inom olika grupper
1979-1992 (procent)

	KÖN			ÅLDER					UTBILDNING		
	Tot	M	K	9-14	15-24	25-44	45-64	65-79	Låg	Mellan	Hög
1979	74	77	71	41	59	80	85	80	75	77	78
1980	74	73	75	41	67	78	82	80	75	79	78
1981	74	74	73	46	66	80	76	82	73	78	88
1982	74	75	73	42	65	79	83	83	76	79	82
1983	75	75	75	41	71	80	84	76	77	77	88
1984	75	72	75	46	69	79	77	80	75	78	79
1985/86	75	76	74	44	64	79	84	83	76	78	86
1986/87	75	77	73	40	68	80	83	85	79	78	83
1987/88	74	75	72	40	69	76	82	81	77	76	81
1988	76	76	76	37	68	78	85	85	78	79	84
1989	72	71	74	32	65	76	82	82	77	71	86
1990	74	75	73	36	65	76	84	83	79	73	85
1991	73	77	69	41	64	76	82	80	75	74	87
1992	71	71	71	35	61	73	79	83	73	71	84

läst under senaste veckan											
1991	92	92	90	70	89	92	95	94	93	91	97
1992	90	90	89	65	89	93	94	95	92	93	95

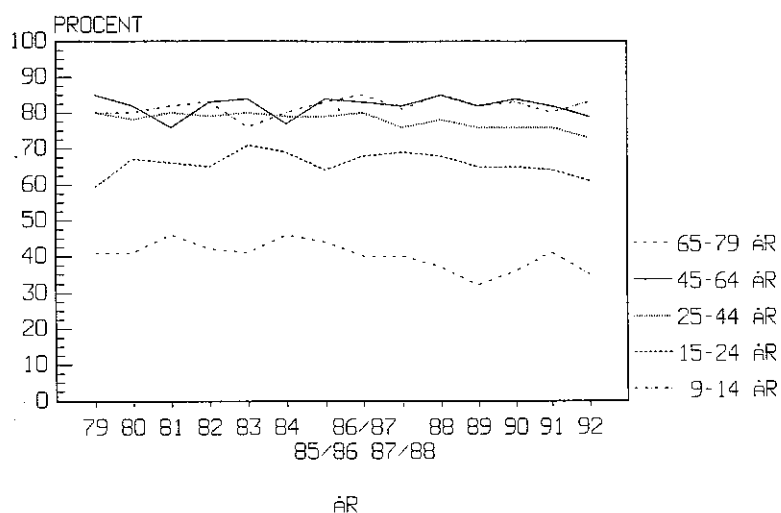
Anm: tabellens åldersintervall är 9-79 år.

I tabell 2 framgår att män och kvinnor läser morgontidningar i samma utsträckning. Däremot läser högutbildade personer något oftare en morgontidning än medel- och lågutbildade. Skillnaderna är dock marginella. Störst betydelse för skillnader i läsning har ålder.

Regelbundenheten i läsningen ökar med ålder. I den yngsta åldersgruppen (som inte ingår i Mediebarometern) läser ca 12 procent dagligen en morgontidning (Filipsson, 1987). Bland 9-14-åringar är andelen 35 procent och bland de äldsta är andelen 83 procent. Ålder kan ses som en indikator på sociala vanor, yngre människor tenderar ofta att vara mindre vanemässiga i sitt mediebeteende. De byter morgontidning oftare och har i mindre utsträckning ett vanemönster i sin mediekonsumtion. Äldre personer har i allmänhet ett mer vanemässigt förhållningssätt, inte bara till dagspress utan till varje enskilt medium (se Weibull, 1983 och Anshelm-Strid, 1989).

En viktig faktor för att man skall ta del av olika massmedier är disponibel tid. Äldre har normalt mer tid att avsätta för medierna, vilket innebär att medierna inte behöver konkurrera med så många andra typer av sysselsättning. För att närmare studera hur åldersgruppernas morgontidningsläsning utvecklats redovisas detta enskilt i figur 3.

FIGUR 3: Morgonpressläsning i olika åldrar 1979-1992 (procent)



Anm: figurens åldersintervall är 9-79 år.

Barnen (9-14 år) visar en något minskande tendens, vilken kan tänkas uttrycka en ökande konkurrens från andra medier. Ungdomarna visar upp ett något annorlunda och 'ryckigare' mönster. I stort tenderade ungdomsläsningen att öka under mitten av 1980-talet. Under 1990 talets första år märks en svag tendens till minskad läsning bland ungdomarna. I de två åldersgrupperna mellan 25-64 år finns en stabil andel läsare över tid, även om årets undersökning indikerar en ssvag nedgång.

Jämför man dessa tendenser med motsvarande utveckling i Läsvanestudien, finner man stora likheter. Differenserna mellan de yngres och de äldres morgontidningsläsning är dock något större i läsvanestudien än i Mediebarometern (jfr Anshelm-Strid, 1989; Björkqvist-Hellingwerf, 1992). Den sannolika förklaringen till detta ligger i att Läsvanestudien kan sägas uttrycka ett intresse för att läsa snarare än faktisk läsning. Detta intresse är ofta större bland äldre.

2.4 Flertidningsläsning

Andelen av allmänheten som läser mer än en morgontidning en genomsnittlig dag har under perioden 1979-1992 legat runt 10 procent, så även detta år (se figur 1).

TABELL 3: Morgontidningsläsning - andel som läser två eller fler tidningar 1979-1992 (procent)

	KÖN			ÅLDER					UTBILDNING		
	Tot	M	K	9-14	15-24	25-44	45-64	65-79	Låg	Mellan	Hög
1979	10	15	6	4	7	14	12	8	6	14	24
1980	10	13	8	-	6	14	13	9	9	10	22
1981	9	12	6	-	6	11	13	10	6	11	22
1982	11	14	9	-	5	14	16	17	10	12	23
1983	13	16	10	1	11	16	15	12	12	13	23
1984	10	12	8	3	10	11	11	11	9	12	13
1985/86	9	11	5	-	8	9	10	9	7	8	19
1986/87	10	11	10	3	4	10	17	12	9	11	16
1987/88	11	12	9	2	6	13	13	12	9	11	20
1988	9	9	9	-	5	10	12	13	8	10	16
1989	9	11	8	2	6	10	13	8	4	10	18
1990	9	10	8	1	8	8	12	13	8	10	17
1991	8	11	6	1	4	7	12	11	7	8	19
1992	9	9	8	1	4	8	14	9	6	8	19

Anm: tabellens åldersintervall 9-79 år.

Flertidningsläsning förekommer främst i övre medelåldern och bland högutbildade personer. Andelen flertidningsläsare bland högutbildade har minskat något sedan 1979. Nedgången är relativt liten men den avspeglar sig även i minskningen av den överspridda storstadspressen under samma period (jfr Strid-Weibull, 1988; Weibull, 1991).

Huvudintrycket är emellertid att andelen flertidningsläsare i övrigt legat på en stabil nivå i samtliga grupper under åttiotalet.

Flertidningsläsningen är vanligare måndag-fredag än under veckosluten, vilket till stor del beror på att "dubbelläsningen" är knuten till arbetsplatsen (Reimer-Weibull, 1985; Anshelm-Strid, 1989).

2.5 Lästid för morgonpress

I Mediebarometern ställs även frågor om hur lång tid människor läser sin morgontidning. Den genomsnittliga lästiden bland läsarna uppgår 1992 till 29 minuter. Under åttiotalet har den genomsnittliga lästiden pendlat mellan 30 och 33 minuter. Även beträffande lästiden stämmer Mediebarometerns siffror väl överens med Läsvanestudiens siffror. Båda studierna noterade en ökning av lästiden 1985 och en svag minskning efter 1986. Denna minskning sammanfaller också med kvällspressens ökande andel läsare efter 1986 (se kapitel 3).

TABELL 4: Genomsnittlig lästid morgontidningar 1980-1992
(bland läsare i min.)

	KÖN			ÅLDER					UTBILDNING		
	Tot	M	K	9-14	15-24	25-44	45-64	65-79	Låg	Mellan	Hög
1980	32	33	30	10	22	31	34	44	33	31	38
1981	31	34	28	12	20	30	36	44	32	29	38
1982	31	34	28	11	19	29	35	47	33	30	34
1983	32	33	30	13	19	31	35	46	33	28	36
1984	30	32	27	11	25	28	31	46	32	29	33
1985/86	33	35	30	11	23	30	37	47	35	31	37
1986/87	32	33	31	12	22	30	36	48	35	29	35
1987/88	31	33	28	13	20	29	34	46	32	31	34
1988	30	32	29	13	18	27	34	45	32	28	33
1989	31	32	30	12	18	28	36	44	32	30	35
1990	29	32	26	11	20	25	32	43	31	27	33
1991	29	34	26	12	20	25	31	45	31	26	34
1992	29	30	29	9	17	26	32	43	31	28	33

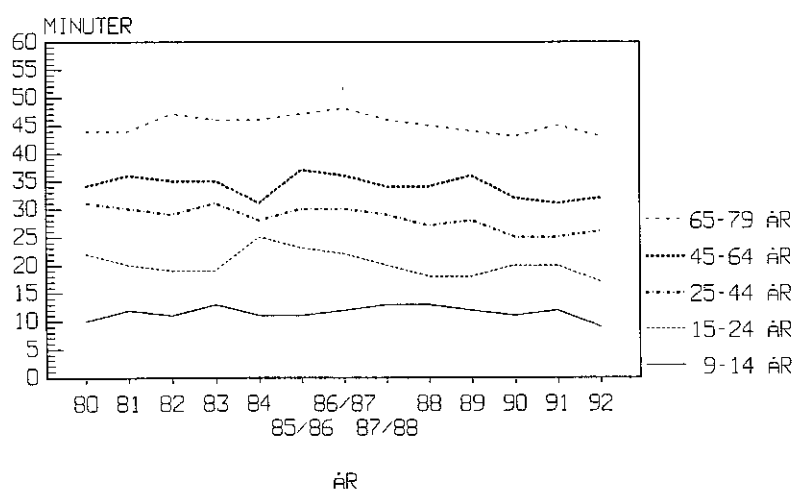
Anm: Fr o m 1985/86 har underlaget för beräkning av lästiden justerats något, vilket kan ha inneburit en svag underskattning av lästiden.

Anm: tabellens åldersintervall 9-79 år.

Vi har tidigare sett att andelen läsare varierar i olika grupper av befolkningen och liknande tendenser finns beträffande lästiden. Män läser genomgående sin tidning något längre tid än kvinnorna. Äldre människor ägnar mer tid åt tidningen än yngre. Låg- och högutbildade läser längre tid än mellanutbildade. I likhet med den totala läsningen, avspeglar dessa resultat de sociala vanemönstren som dominerar respektive grupp. Tendenserna återkommer samtliga år, vilket kan ses som stöd åt antagandet om den sociala vanans betydelse för morgonpressläsningen.

Som vi tidigare sett visade sig ålder ha störst betydelse för regelbundenheten i läsningen och det samma gäller lästiden. I figur 4 redovisas därför genomsnittstiden för olika åldersgrupper för att lättare kunna jämföra över tid.

FIGUR 4: Lästid morgonpress i olika åldrar 1979-1992 (minuter bland läsare).



Anm: figurens åldersintervall 9-79 år.

Samtliga åldersgrupper uppvisar en påfallande stabilitet genom åren även om lästiden bland ungdomar (15-24 år) och medelålders (45-65 år) pendlat något år från år. Figur 4 visar tydligt att ju äldre man är desto längre tid ägnar man åt sin morgontidning.

2.6 Summering

Morgontidningsläsningen ligger på en hög och stabil nivå under hela perioden 1979-1992. 73 procent av svenska befolkningen (15-70 år) läser varje dag en morgontidning. En viss minskning har dock kunnat konstateras i åldersgruppen 9-14 år under senare år. Denna minskning kan ha ett visst samband med yngre personers ökande konsumtion av andra medier (se kap 8) och kan på lång sikt innebära att tidningsläsningen får allt lägre prioritet hos de yngre mediekonsumenterna.

Andelen flertidningsläsare är också stabil och 9 procent läser dagligen mer än en morgontidning.

Även den genomsnittliga lästiden är mycket stabil över tid och i snitt en halvtimme om dagen avsätts åt morgontidning. Ungdomarna (15-24 år) har minskat sin lästid något under senare delen av 1980-talet vilket möjligen kan vara ett tecken på att konkurrensen från andra medier inneburit att de valt att avsätta mindre tid åt morgonpress, men utan att för den skull minska regelbundenheten i sin läsning.

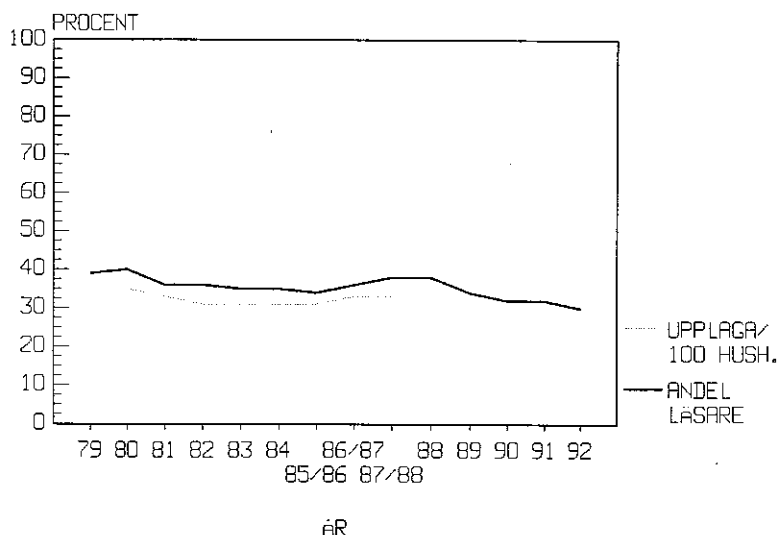
Siffrorna ligger totalt sett oväntat högt i jämförelse med befintliga läsvanestudier (jfr Björkqvist, 1990A; Löfgren, 1991). Möjligen kan dessa likheter förklaras med att den sociala vanan att läsa en morgontidning är så stark att de eventuella skillnaderna jämnas ut. Förhållandet mellan läsvana och daglig läsning är dock mer komplicerat och det krävs en väsentligt grundligare analys för att få ett grepp om förhållandet dem sinsemellan.

3 KVÄLLSPRESS

3.1 Kvällspressläsning en genomsnittlig dag

Efter att ha haft en upplagemässig minskning under första halvan av 1980-talet ökade kvällspressförsäljningen åter från 1986. Upplageökningen har med en viss fördröjning, slagit igenom på den faktiska läsningen (Strid-Weibull, 1988; Anselm, 1989B). Figur 5 visar utvecklingen av kvällspressens räckvidd under 1980-talet och de första åren under 1990-talet.

FIGUR 5: Kvällspressläsning 1979-1992 (procent)



Anm: Figurens åldersintervall 9-79 år.

Under första delen av 1980-talet visade kvällspressläsningen på en svag nedgång. Efter 1985 vändes denna till en svag uppgång fram till 1988 för att sedan återigen sjunka något. Ett liknande mönster kan skönjas i Läsvanestudien (Björkqvist Hellingwerf, 1993). Andelen av allmänheten som en genomsnittlig dag uppger sig läsa en kvällstidning uppgick år 1988 till 38 procent. År 1990 sjönk andelen till en nivå jämförbar med 1985/1986 års mediebarometer. Årets mediebarometer konsta-

terar återigen en svag minskning i kvällstidningsläsningen. Andelen uppgår till 30 procent. Skillnaderna mellan de olika åren är visserligen små i procentenheter mätt och inte alltid statistiskt signifikanta. Det faktum att läsvanestudien visar samma tendenser över tid skulle dock kunna tala för att det handlar om faktiska upp- och nedgångar i läsningen.

3.2 Kvällspressläsning olika veckodagar

Andelen kvällspressläsare är, till skillnad från andelen morgonpressläsare, högre under veckoslutet. På söndagarna används kvällstidningen ofta som en ersättare till den lokala morgontidningen, men även lördagsläsningen ligger högre och en förklaring är säkerligen tidningarnas satsningar på bilagor och teman.

TABELL 5: Andel kvällstidningsläsare olika veckodagar 1979-1992 (procent)

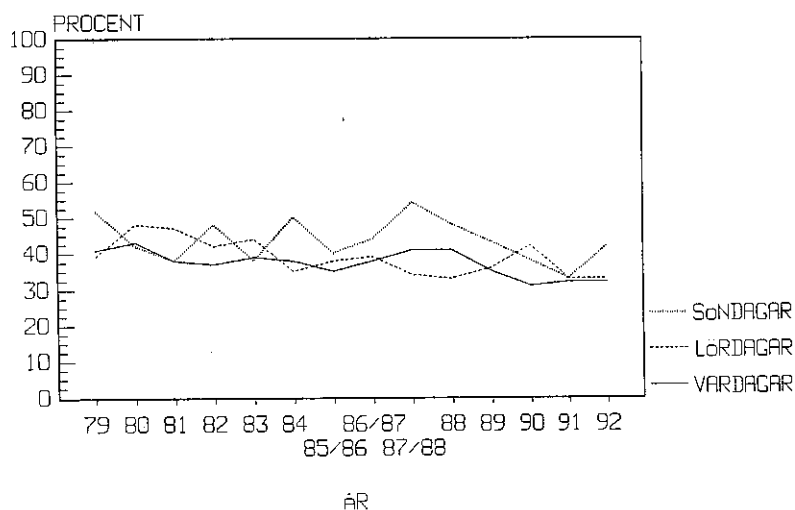
Veckodag:	Måndag	Tisdag	Onsdag	Torsdag	Fredag	Lördag	Söndag
1979	42	47	39	36	40	39	52
1980	47	38	40	42	45	48	42
1981	40	33	36	40	41	47	38
1982	37	28	35	47	38	42	48
1983	35	37	30	50	43	44	38
1984	36	43	35	37	37	35	50
1985/86	36	35	38	34	33	38	40
1986/87	32	41	40	37	36	39	44
1987/88	38	44	43	40	42	34	54
1988	43	43	41	42	35	33	48
1989	36	31	39	35	33	36	43
1990	27	29	33	33	32	42	38
1991	28	34	32	35	32	34	35
1992	30	33	32	36	28	33	42

Anm: Tabellen avser åldersintervallet 15-70 år

Jämför man vardagssiffrorna med motsvarande siffror från Orvesto-91 finner man att Orvesto anger en klart högre andel (42%). Skillnaden är inte oväntad eftersom Orvestoundersökningen bygger på frågor som handlar om läsning av ett antal nummer en viss tidperiod och Mediebarometern redovisar läsningen en genomsnittlig dag.

I likhet med tidigare redovisningar av läsning enskilda veckodagar bör resultaten tolkas med försiktighet p g a det begränsade antalet svarspersoner. För att få ökad säkerhet i jämförelsen kan åren delas upp i två sjuårsintervall för jämförelser varje veckodag. Minskningen av läsare visar sig då vara störst på måndagar, söndagar och minst mitt i veckan. Ett annat sätt att skapa ett bättre underlag till analysen är att dela in veckan i vardagar, lördagar och söndagar, en sådan analys redovisas i figur 6.

FIGUR 6: Kvällspressläsning olika veckodagar 1979-1992 (procent)



Anm: figurens åldersintervall 15-70 år.

Vardagsläsningen följer i stort samma tendens som för kvällspressläsningen totalt sett (se figur 5). När det gäller helgläsningen framträder inga entydiga tendenser. Läsning av kvällspress på lördagar visar en nedgång fram till 1988 då en svag uppgång kan skönjas. Söndagsläsningen uppvisar en slående instabilitet. Detta kan vara en avspegling av utbudet, då vi vet att kvällspressen bitvis satsat stora resurser på att öka konsumtionen genom olika teman och bilagor. Exempel-

vis sammanfaller den minskade läsningen på måndagar (sportbilaga) med ett minskat sportintresse.

3.3 Kvällspressläsning i olika grupper

Som vi tidigare sett skiljde sig morgonpressläsningen åt i olika grupper av befolkningen och vi skall nu på samma sätt studera kvällspressläsningen i tabell 6.

Kvällspressläsningen en genomsnittlig dag varierar med hänsyn till kön och ålder. Det är främst män och människor mellan 15-64 år som läser något oftare än övriga grupper. Låg- och mellanutbildade läser också oftare än högutbildade. Mönstret är i stort sett samma som föregående år men tidigare visade sig de mellanutbildade läsa kvällspress i störst utsträckning följda av låg- och högutbildade. Dessa skillnader till viss del utjämnats då kvällspressen tappat läsare bland låg och hög-utbildade. Män läser kvällspress i större utsträckning än kvinnor. Upp och nedgångarna i kvällspressläsningen är i stort sett likartade oavsett kön.

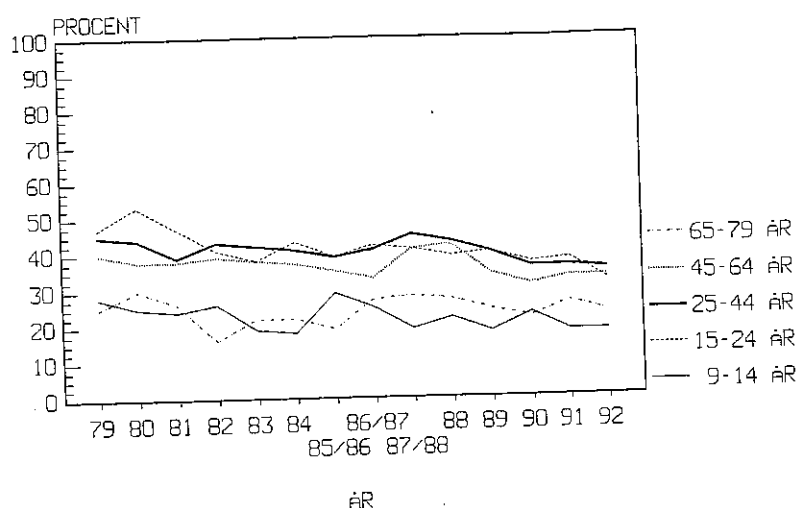
TABELL 6: Andel kvällstidningsläsare inom olika grupper 1979-1992 (procent)

	KÖN			ÅLDER					UTBILDNING		
	Tot	M	K	9-14	15-24	25-44	45-64	65-79	Låg	Mellan	Hög
1979	39	44	35	28	47	45	40	25	39	44	40
1980	40	46	34	25	53	44	38	30	39	46	41
1981	36	41	32	24	47	39	38	26	38	48	24
1982	36	38	34	26	41	43	39	16	35	47	29
1983	35	39	31	19	38	42	38	22	35	42	34
1984	35	38	32	18	43	41	37	22	37	40	32
1985/86	34	39	29	29	39	39	35	19	32	41	31
1986/87	36	40	31	25	42	41	33	27	35	40	37
1987/88	38	40	36	19	41	45	41	28	37	46	38
1988	38	40	35	22	39	43	42	27	37	45	35
1989	34	39	29	18	40	40	34	24	33	39	34
1990	32	35	28	23	37	36	31	22	33	33	27
1991	32	35	29	18	38	36	33	26	33	29	34
1992	30	34	27	18	32	35	33	23	31	35	28

Återigen visar sig ålder vara den faktor som har störst betydelse för skillnader i läsning och för att ytterligare

belysa utvecklingstendenserna i de olika åldersgrupperna redovisas läsningen i figur 7.

FIGUR 7 Kvällspressläsning i olika åldrar 1979-1992 (procent)



Anm: figurens åldersintervall 9-79 år.

Huvudintrycket är att utvecklingstendenserna i samtliga åldersgrupper, i grova drag följer den totala utvecklingen för kvällspressen. Mer anmärkningsvärt är att det ökande kvällspressläsandet i slutet av 1980-talet, som tydligt framkommer, nästa uteslutande utgörs av en ökning i kvällspressläsandet bland de två äldsta grupperna och att det är gruppen 15-44 år som minskat sin läsning mest under de fyra senaste åren. Bland de yngsta (9-14 år) visar läsningen ett mer oregelbundet mönster.

Typiskt för kvällspressen är att man tappat läsare i sina centrala grupper och att skillnaderna mellan olika gruppers läsning blivit mindre.

3.4 Lästid för kvällspress

Lästiden för kvällspress har undersökts på samma sätt som för morgonpress. Den genomsnittliga lästiden var stabil under nästan hela 1980-talet. På senare år har en svag minskning av lästiden kunnat utläsas. Den genomsnittliga lästiden 1992 uppgår till 25 minuter.

TABELL 7: Genomsnittlig lästid kvällstidningar 1980-1992
(bland läsare i minuter)

	KÖN			ÅLDER					UTBILDNING		
	Tot	M	K	9-14	15-24	25-44	45-64	65-79	Låg	Mellan	Hög
1980	29	32	25	14	24	30	32	38	34	25	28
1981	30	32	27	21	22	30	33	46	33	28	32
1982	27	30	25	15	21	26	36	46	33	25	27
1983	29	30	27	12	24	29	32	36	30	30	28
1985/86	30	33	26	12	22	30	37	42	35	30	27
1986/87	29	32	25	13	24	31	32	36	34	28	26
1987/88	29	31	26	15	23	27	34	37	32	27	28
1988	29	31	27	12	24	30	31	38	33	28	27
1989	26	29	22	12	20	25	30	34	30	25	25
1990	27	29	26	14	21	29	29	37	30	27	27
1991	26	29	22	10	22	25	29	35	28	27	27
1992	25	27	23	12	19	25	27	34	29	24	24

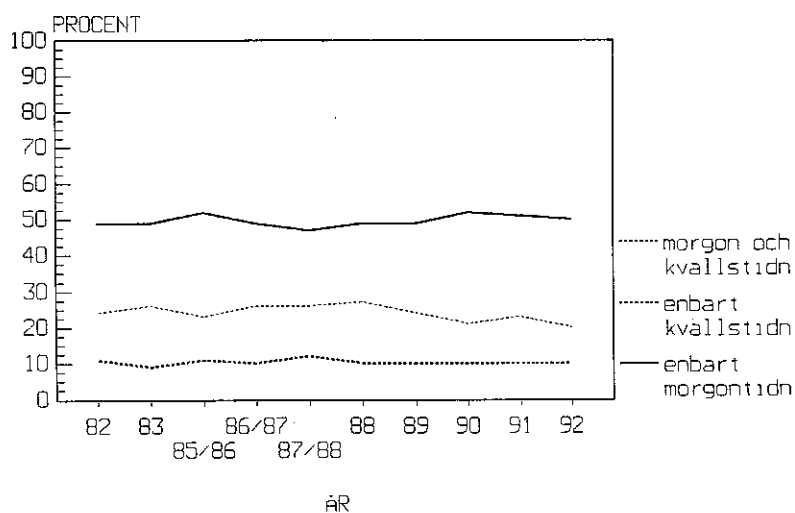
Anm: Fr o m 1985/86 beräknas lästiden annorlunda
Anm: tabellens åldersintervall 9-79 år.

Lästiden för kvällspress är i likhet med motsvarande data för morgonpress inte helt jämförbara över tid. Skillnader mellan olika grupper kan dock studeras. Samtliga år framkommer tydligt att män och äldre människor läser kvällstidningen längre tid än övriga grupper en genomsnittlig dag. De äldre (65-79 år), som läser kvällspress (endast 22 procent) har en förhållandevis lång lästid. De har, som ovan berörts, i det flesta fall mer tid till förfogande, vilket avspeglar sig i lästiden för såväl kvällspress som morgonpress. I sammanhanget bör också påpekas att den äldsta åldersgruppen uppvisar en markant minskningen i lästid av kvällspress under 1980-talet.

3.5 Morgon- och kvällspressläsning

Kvällspressen i Sverige fungerar huvudsakligen som ett komplement till lokal morgonpress (Weibull,1983). För att kunna analysera kvällspressens funktion mer ingående riktas uppmärksamheten i detta avsnitt till kvällspressens förhållande till morgonpress. Det har under hela 1980-talet varit en relativt liten andel av befolkningen som en genomsnittlig dag läser endast kvällspress. Så är även fallet detta år, endast tio procent av befolkningen läser kvällspress utan att ta del av morgonpress.

FIGUR 8: Morgon- och kvällspressläsning 1982-1992 (procent)



Anm: figurens åldersintervall 9-79 år.

Figur 8 visar att differenserna mellan de undersökta åren är marginella. Mot slutet av 1980-talet kan två smärre förändringar urskiljas. Den ena är att andelen som endast läser morgonpress minskade något fram till 87/88 för att sedan öka svagt igen. Den andra är att andelen som läser både morgon- och kvällspress ökade svagt fram till 1988. I årets undersökning har andelen läsare av både morgon och kvällspress minskat något. Rent konkret visar sig ökningen av andelen kvälls-

pressläsare mot slutet av 1980-talet på två sätt. De som tidigare enbart läste morgonpress började att läsa kvällspress som ett komplement till morgontidningen, en ökning som vändes till en minskning i årets undersökning och den begränsade andel som enbart läser kvällspress är konstant.

TABELL 8: Andel läsare - kombination av morgon- och kvällspress 1982-1992 (procent)

Läsning:	År	Tot	KÖN		ÅLDER					UTBILDNING		
			M	K	9-14	15-24	25-44	45-64	65-79	Låg	Mellan	Hög
Enbart morgon tidn.	1982	49	49	50	33	41	48	52	73	53	45	61
	1983	49	45	53	30	48	47	54	59	51	46	60
	1985/86	52	47	56	31	41	51	57	70	55	48	61
	1986/87	49	46	53	28	42	49	57	62	54	48	55
	1987/88	47	46	48	33	41	45	52	60	50	43	53
	1988	49	47	51	29	42	48	50	65	52	46	56
	1989	49	43	54	24	40	48	56	64	54	45	57
	1990	52	51	54	24	41	52	61	66	56	52	64
	1991	51	51	50	32	43	52	55	61	52	57	68
	1992	50	47	53	26	44	49	54	66	53	49	61
Enbart kvälls tidn.	1982	11	12	11	17	17	12	8	6	11	12	7
	1983	9	9	9	8	15	9	7	5	9	11	5
	1985/86	11	11	11	16	15	11	8	6	11	11	6
	1986/87	10	9	11	13	15	10	7	5	10	10	8
	1987/88	12	11	13	12	13	14	11	8	11	14	11
	1988	10	11	10	14	13	13	7	7	10	12	7
	1989	10	11	9	10	15	11	8	6	9	13	6
	1990	10	11	9	11	14	12	8	5	10	12	6
	1991	10	10	10	9	16	11	7	7	10	12	5
	1992	10	10	10	10	15	12	8	6	11	12	4
Morgon och kvälls tidn.	1982	24	26	22	9	24	31	32	10	24	35	22
	1983	26	30	22	11	23	33	30	17	26	31	29
	1985/86	23	29	18	13	24	28	27	13	21	29	25
	1986/87	26	31	21	12	27	31	26	22	25	30	28
	1987/88	26	29	24	8	29	31	29	21	26	32	27
	1988	27	29	25	8	26	30	35	20	27	33	28
	1989	24	27	20	8	25	28	26	18	23	26	28
	1990	21	24	19	11	23	24	23	16	23	22	21
	1991	22	25	19	9	22	24	27	19	23	26	19
	1992	20	24	17	9	17	23	25	18	21	23	24

När det gäller kombinationer mellan morgon- och kvällspress i olika grupper framkommer den förväntade bilden. Män och personer i medelåldern är i större utsträckning än andra

grupper benägna att läsa både morgon- och kvällspress. Bland de som enbart läser morgontidningar hittar vi främst äldre personer och i åldrarna 9-44 återfinns förhållandevis många som enbart läser kvällspress. Differenserna är relativt stora och tendenserna återkommer under samtliga undersökta år.

3.6 Summering

En tredjedel av den svenska befolkningen läser varje dag en kvällstidning. En minskning av andelen läsare framkom under slutet av 1970-talet och början av 1980-talet. Denna minskning vändes fr o m 1986/87 till en ökning. På senare år har åter en nedåtgående trend konstaterats. Även årets undersökning bekräftar detta. De i tidigare studier påvisade skillnaderna mellan olika grupper och olika veckodagar, när det gäller kvällstidningsläsning, bekräftas i årets resultat. Den genomsnittliga lästiden är 1992 något kortare än vad den varit tidigare år.

Andelen som läser både kvälls- och morgonpress ökade svagt mot slutet av 1980-talet, jämfört med mitten av 1980-talet. Ett resultat som visar att den ökande kvällspressläsningen i första hand skall betraktas som att morgonpressläsningen kompletteras med kvällspress i större utsträckning, än vad som var fallet i mitten på 1980-talet. Under 1990-talet har andelen som kombinerar morgon och kvällspress sjunkit.

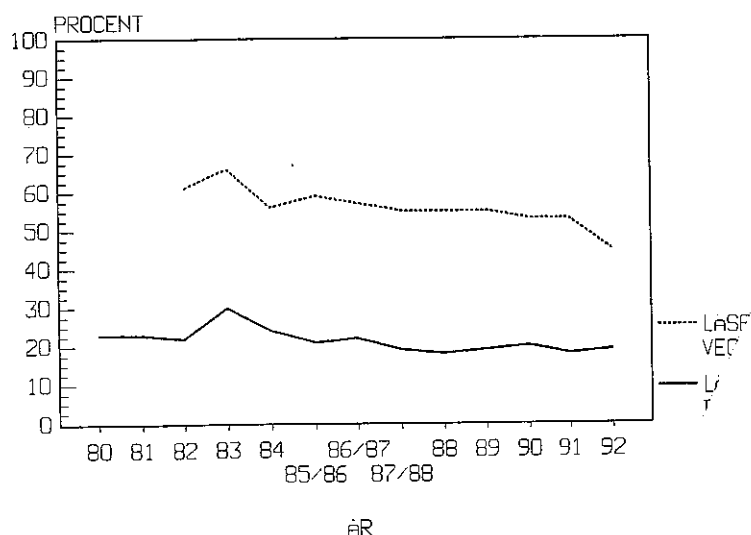
4 POPULÄRPRESS

4.1 Populärpressläsning en genomsnittlig dag

Populärpressen innefattar två huvudkategorier av tidningar. Den första är veckotidningar dvs familje-, dam- och herrtidningar. Den andra kategorin är konsumenttidningar som exempelvis ICA-kuriren och VI. Frågan som ställts avser populärpress som typ av tidning. Några frågor om enskilda tidningar har däremot inte ställts.

Med tanke på att en stor del av populärpressen utkommer en gång i veckan, kan det anses vara något tveksamt att för populärpress endast redovisa andelen läsare en genomsnittlig dag. För en tidning som ges ut en gång per vecka torde läsning under en genomsnittlig vecka vara ett bättre mått på räckvidden. Använder man detta mått, finner man att populärpressen under en vecka når knappt hälften av allmänheten 1992. I figur 9 redovisas utvecklingstendensen för populärpressläsningen både en genomsnittlig vecka och en genomsnittlig dag från 1979 till 1992.

FIGUR 9: Populärpressläsning 1980-1992 (procent)



Anm: Figurens åldersintervall 9-79 år.

Populärpressen har haft en stegvis minskning från 1983, då andelen läsare en genomsnittlig dag var anmärkningsvärt stor (30%). Andelen som läser populärpress en genomsnittlig dag är enligt 1992 års barometer 19 procent (i åldersgruppen 15-70 år är andelen densamma). 45 procent av allmänheten läser populärpress någon gång en genomsnittlig vecka.

Utvecklingstendensen är desamma oavsett om läsning en genomsnittlig dag eller vecka används som mått. En relativt tydlig ökning skedde 1983 (som troligen var en tillfällighet), därefter minskade andelen läsare och under senare delen av 1980-talet har andelen legat relativt stabilt på samma nivå. Årets undersökning pekar visserligen mot en minskning i andelen läsare minst en gång per vecka.

Andelen som läser mer än en populärtidning en genomsnittlig dag är ytterst begränsad och har under hela perioden 1980-1992 legat mellan 2-5 procent.

4.2 Populärpressläsning olika veckodagar

Läsningen av populärpress är förhållandevis jämt fördelad över veckans dagar. Andelen läsare är 1992 något högre på tisdag. Skillnaderna är dock marginella.

Spridningen över veckodagar visar ingen entydig tendens för perioden 1980-92. Till detta kommer att det nästan är omöjligt att analysera skillnader mellan olika veckodagar p g a att veckopressen vid flera tillfällen under perioden ändrat utgivnings dagar. Detta torde i viss mån kunna påverka läsningen, eftersom en stor andel av läsarna sannolikt läser tidningen på dess utgivningsdag. Generellt sett har dock torsdag och fredag tidigare varit de viktigaste dagarna, men 1990 ersattes torsdag av tisdag.

TABELL 9: Andel populärpressläsare olika veckodagar 1980-1992 (procent)

	VECKODAG						
	Måndag	Tisdag	Onsdag	Torsdag	Fredag	Lördag	Söndag
1980	22	26	27	27	20	15	20
1981	23	25	22	18	19	13	23
1982	20	24	19	22	17	24	19
1983	35	28	25	24	32	25	32
1984	28	19	26	24	19	25	21
1985/86	22	28	20	22	20	17	21
1986/87	29	21	20	21	26	17	18
1987/88	18	16	16	22	27	16	16
1988	18	13	15	25	22	17	12
1989	18	16	15	22	18	18	18
1990	19	24	15	15	23	19	20
1991	11	17	19	22	21	17	17
1992	19	21	15	16	19	17	18

Anm: tabellen har åldersintervallet 15-70 år

4.3 Populärpressläsning i olika grupper

Populärpressen är till stor del inriktad på vissa bestämda målgrupper, vilket många studier tidigare visat (se Strid-Weibull, 1988 och Anshelm, 1989). Detta visar sig också tydligt i både tabell 10 och 11, där stora skillnader mellan olika gruppers läsning framkommer.

TABELL 10: Andelen populärpressläsare inom olika grupper 1980-1992 (procent)

	KÖN			ÅLDER					UTBILDNING		
	Tot	M	K	9-14	15-24	25-44	45-64	65-79	Låg	Mellan	Hög
1980	23	16	30	28	25	19	23	28	26	20	15
1981	23	15	31	29	24	16	20	39	27	19	13
1982	22	15	29	23	21	19	22	29	25	18	17
1983	30	21	38	34	32	21	33	39	33	28	21
1984	24	14	35	26	28	18	23	33	27	24	15
1985/86	21	12	30	20	19	17	21	36	25	20	15
1986/87	22	13	30	11	24	14	26	38	29	20	15
1987/88	19	10	28	14	14	14	23	31	25	18	11
1988	18	10	26	13	17	13	19	31	23	16	14
1989	19	12	26	13	15	15	18	36	25	19	13
1990	20	12	28	14	14	13	24	35	27	14	16
1991	18	10	26	13	15	14	19	31	23	18	12
1992	19	9	28	14	16	14	20	34	24	16	15

Anm: tabellens åldersintervall 9-79 år.

Populärpressläsarna återfinns främst bland kvinnor och bland äldre personer. Lågutbildade personer läser också betydligt oftare än övriga grupper. Årets barometer ger i huvudsak stöd åt tidigare års resultat. Läsning en genomsnittlig dag är som tidigare nämnts ett tveksamt mått på populärpressläsning. Mot denna bakgrund redovisas även i tabell 11 läsarandelar i olika grupper en genomsnittlig vecka.

TABELL 11: Andel som läst en populärtidning under den senaste veckan 1982-1992 (procent)

	KÖN			ÅLDER					UTBILDNING		
	Tot	M	K	9-14	15-24	25-44	45-64	65-79	Låg	Mellan	Hög
1982	61	53	70	59	64	56	64	66	64	61	52
1983	66	54	77	63	74	59	69	69	69	68	54
1984	56	42	71	53	62	53	56	59	57	62	44
1985/86	59	44	73	57	59	54	61	71	62	62	51
1986/87	57	44	70	45	61	51	59	68	63	56	52
1987/88	55	42	67	53	52	48	58	67	59	52	49
1988	55	42	68	53	54	50	57	65	58	52	51
1989	53	37	68	46	53	50	50	69	60	54	44
1990	53	39	67	44	51	48	57	64	59	53	48
1991	47	34	61	36	50	51	49	62	53	49	37
1992	46	32	60	36	48	40	48	63	54	44	38

Anm: tabellens åldersintervall 9-79 år.

Mönstret är detsamma som i tabell 10, samma grupper visar sig vara hög- respektive lågkonsumenter. När det gäller läsning den senaste veckan har dock minskningen i de totala siffrorna visat sig vara större än vad som var fallet i tabell 10.

Tabell 10 och 11 visar också att en nedgång i läsning kan skönjas i samtliga grupper förutom de lågutbildade och de äldsta. Den största nedgången finns bland de yngre läsarna. 1980 läste 28 respektive 25 procent dagligen en veckotidning, 1992 är siffran nere i 14 procent för båda grupperna. Denna nedgång är intressant att sätta i samband med den samtida uppgången i videotittandet för ungdomarna (se vidare kap 8). En mycket begränsad andel personer läser mer än en populärtidning en genomsnittlig dag. Andelen uppgår endas till en procentenhet 1992.

TABELL 12: Andelen som läst mer än en populärtidning 1980-1992 (procent)

	KÖN			ÅLDER					UTBILDNING		
	Tot	M	K	9-14	15-24	25-44	45-64	65-79	Låg	Mellan	Hög
1980	4	3	5	4	4	3	5	7	6	4	3
1981	5	4	6	14	6	2	3	8	5	2	3
1982	3	2	6	4	4	3	2	6	3	3	4
1983	4	4	5	7	5	3	5	5	6	3	5
1984	5	4	6	13	4	3	2	6	4	3	1
1985/86	3	2	4	4	4	1	3	4	3	2	1
1986/87	3	2	4	2	3	2	2	6	3	2	2
1987/88	3	1	5	2	3	3	3	3	3	3	1
1988	2	1	2	3	1	1	2	3	2	1	1
1989	3	2	3	0	2	2	2	7	4	3	2
1990	3	2	3	1	1	2	5	5	5	1	2
1991	3	1	4	2	1	2	3	3	3	2	1
1992	1	0	2	0	0	1	1	4	2	1	1

Anm: tabellens åldersintervall 9-79 år.

De grupper som totalt sett har störst andel populärpressläsare, har även störst andel som läser mer än en populärtidning en genomsnittlig dag. Differenserna mellan olika år är i vissa fall stora, vilket delvis kan förklaras med att antalet svarspersoner är mycket begränsat.

4.4 Lästid för populärpress

Att mäta lästiden för populärpress är på många sätt problematiskt. Populärpress läses normalt vid flera tillfällen, vilket gör det mycket svårt för människor att bedöma hur lång tid de har läst tidningen. I Mediebarometern gäller dock frågan endast lästid under gårdagen, vilket borde bidra till en ökad ihågkomst. De tidsintervall som använts är grova och kan därför inte jämföras med lästiden för morgon- och kvällspress.

Den genomsnittliga lästiden bland populärpressläsarna är 29 minuter 1992. Från och med 1981 har den genomsnittliga lästiden minskat varje år, 1986/87 års barometer pekade på att denna nedåtgående trend var bruten och vänd till en uppgång. De senare årens Mediebarometrar visar att det var en tillfällighet, som inte förändrade helhetsintrycket av en nedåtgående

nde trend. Att minskningar respektive ökning av lästiden sammanfaller med motsvarande förändringar i det totala läsandet är mycket intressant, då man hade kunnat förvänta förhållandet skulle vara det motsatta. Det är ofta så att när andelen läsare minskar så ökar den genomsnittliga lästiden, eftersom enbart de mest trogna läsarna (som man kan förmoda normalt läser längre tid) fortsätter att läsa populärpress. Minskande lästid och minskande andel läsare är ett tecken på att intresset för populärpress har minskat hos de flesta grupper, t o m bland de trogna läsarna.

TABELL 13: Genomsnittlig lästid populärpress 1980-1992
(bland läsare i minuter och procent)

	KÖN			ÅLDER					UTBILDNING		
	Tot	M	K	9-14	15-24	25-44	45-64	65-79	Låg	Mellan	Hög
Antal											
minuter:											
1980	35	32	36	25	32	33	44	44	39	36	28
1981	39	38	40	32	36	35	42	47	44	35	31
1982	35	30	38	24	28	33	37	49	38	38	37
1983	32	30	34	24	28	25	37	42	37	28	28
1985/86	32	28	34	25	29	26	32	44	38	30	22
1986/87	37	39	36	29	30	33	36	47	41	35	26
1987/88	32	27	34	20	29	31	33	37	35	31	30
1988	30	28	31	23	24	27	29	39	35	24	28
1989	34	33	35	20	27	23	37	49	42	32	23
1990	29	26	30	15	24	24	34	31	33	21	22
1991	28	24	30	20	24	26	30	33	32	34	27
1992	29	26	30	15	24	24	34	31	33	21	22
<hr/>											
Andel över 60											
min i procent:											
1980	8	7	8	3	2	6	9	17	11	5	4
1981	14	10	16	6	10	11	18	21	20	6	8
1982	10	6	16	4	6	9	13	22	14	7	10
1983	13	8	19	8	13	6	17	26	17	11	8
1985/86	7	6	8	-	-	2	11	16	13	3	2
1986/87	12	14	11	6	8	8	12	19	15	11	4
1987/88	6	4	7	-	-	8	6	10	7	6	7
1988	6	6	6	-	-	4	4	16	11	-	5
1989	1	1	3	-	1	-	1	8	4	1	3
1990	1	1	2	-	1	-	3	2	3	-	-
1991	1	-	2	-	1	1	2	1	2	1	1
1992	1	-	1	-	-	-	2	2	1	1	1

Anm: Beräkningen av genomsnittstiden 1986/87 är annorlunda.
Anm: tabellens åldersintervall 9-79 år.

Upplagan har under 1980-talet minskat ännu tydligare, vilket skulle kunna betyda att den s k väntrumsläsningen har ökat i andel av den totala läsningen av populärpress, något som i sin tur skulle kunna bidra till att förklara den minskande genomsnittliga lästiden (jfr Strid-Weibull, 1988).

De män som läser populärpress, läser i genomsnitt kortare tid än kvinnorna. Äldre och lågutbildade läser lång tid jämfört med andra grupper. De grupper som har en stor andel läsare, uppvisar också normalt längre genomsnittstid än övriga grupper.

4.5 Summering

Populärpressläsningen uppvisar en stegvis minskning fr o m 1983, då andelen var anmärkningsvärt hög. Såväl andelen regelbundna läsare som lästiden har minskat. Störst är nedgången bland ungdomarna.

De grupper som traditionellt sett haft en stor andel läsare, har det också 1992. Populärpressen är ett medium som främst används av kvinnor, äldre och lågutbildade.

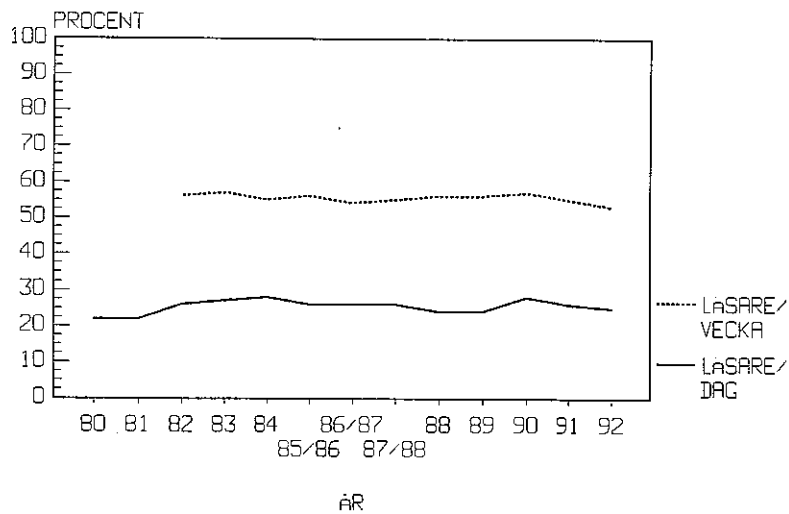
5 TIDSKRIFTER

5.1 Tidskriftsläsning en genomsnittlig dag

Tidskriftspress är ett samlingsnamn för en kategori tidningar som domineras av fack- och organisationspress. Här precis som för populärpress har frågan gällt tidsskrifter som samlingskategori (se bilaga 1). Några frågor om enskilda tidsskrifter har alltså inte ställts i denna studie.

I likhet med vad som gäller för populärpress, torde läsningen av tidsskrifter en genomsnittlig dag inte vara något bra mått för att bedöma räckvidden. I figur 10 redovisas därför både läsningen en genomsnittlig dag och läsningen en genomsnittlig vecka.

FIGUR 10: Tidskriftsläsning 1980-1992 (procent)



Anm: Figurens åldersintervall 9-79 år.

Andelen tidsskriftsläsare en genomsnittlig dag uppgår 1992 till 24 procent och andelen veckoläsare ligger på 53 procent.

I början av 1980-talet satsades mycket resurser på olika slag av specialtidningar, vilket medförde att utbudet av tidningar kraftigt ökade. I figur 10 kan man utläsa hur detta avspeglar sig i en ökning av andelen läsare fr o m 1981. Andelen tidsskriftsläsare har sedan dess legat på ca en fjärdedel av allmänheten varje år. Även andelen veckoläsare ligger stabil över tid.

5.2 Tidsskriftsläsning olika veckodagar

Tidigare undersökningar har visat att tidsskriftsläsningen är nära kopplad till arbets- och yrkesområden (Strid-Weibull, 1986 och Anshelm-Strid, 1989), varför det också är intressant att jämföra läsningen under veckans olika dagar.

TABELL 14: Andel tidsskriftsläsare olika veckodagar 1980-1990 (procent)

	VECKODAG						
	Måndag	Tisdag	Onsdag	Torsdag	Fredag	Lördag	Söndag
1980	26	32	21	26	24	25	16
1981	30	28	26	26	22	19	17
1982	28	29	44	29	28	19	21
1983	31	38	34	33	31	30	21
1984	27	37	34	32	33	29	18
1985/86	20	27	30	25	33	26	21
1986/87	30	35	27	32	26	22	26
1987/88	29	34	32	34	34	24	20
1988	22	31	26	29	28	19	24
1989	30	20	30	33	29	23	20
1990	37	33	34	35	29	27	25
1991	31	28	29	32	31	24	23
1992	30	30	34	29	33	23	16

Anm: Tabellens åldersintervall är 15-70 år

Tabell 14 visar bl a att differenserna mellan olika veckodagar tenderar att minska över tid. Fortfarande är dock andelen läsare under veckosluten mindre än under övriga veckodagar. Knappt en fjärdedel läser under helgen jämfört med knappt en tredjedel under vardagarna. Under slutet av 1980-talet tenderade tidsskriftsläsningen att öka på söndagar. Denna ökning tolkades som ett tecken på att de intressebet-

onade tidskrifterna ökat något i förhållande till de yrkesbetonande. Denna ökning ser nu ut att ha vänts mot en minskning.

5.3 Tidskriftsläsning i olika grupper

Tidigare studier har visat att tidskrifter och populärpress har två i stort sett helt skilda läsargrupper (Weibull, 1984 och Anshelm, 1988). Tidskrifter läses främst av de grupper som inte läser populärpress i någon större omfattning.

TABELL 15: Andel tidskriftsläsare inom olika grupper 1980-1992 (procent)

	KÖN			ÅLDER					UTBILDNING		
	Tot	M	K	9-14	15-24	25-44	45-64	65-79	Låg	Mellan	Hög
Andel läsare totalt:											
1980	22	27	16	10	19	27	26	11	15	25	57
1981	22	26	16	12	19	26	27	12	16	24	39
1982	26	33	18	15	26	28	34	19	22	30	41
1983	27	33	22	13	24	34	35	13	24	30	41
1984	28	33	23	16	29	36	27	19	20	34	50
1985/86	26	31	21	9	25	33	29	17	19	30	47
1986/87	26	30	22	12	23	31	30	19	17	31	44
1987/88	26	31	21	8	22	35	29	16	20	29	43
1988	24	28	20	8	17	28	29	22	19	27	37
1989	24	29	19	9	22	25	33	18	21	23	36
1990	28	35	21	9	28	30	37	21	25	32	45
1991	26	30	22	12	21	31	30	20	19	30	43
1992	24	25	22	19	23	23	25	28	24	23	26
Andel som läser två eller fler:											
1980	4	6	2	2	6	6	6	1	1	5	13
1981	3	4	3	1	3	3	4	-	1	3	8
1982	4	7	1	3	4	4	6	3	4	3	8
1983	5	7	4	2	4	8	7	1	3	6	14
1984	6	7	3	1	4	8	7	2	2	7	17
1985/86	3	5	1	-	3	4	4	3	2	4	7
1986/87	5	6	3	1	4	5	4	3	2	5	10
1987/88	4	6	3	-	2	6	4	5	3	3	11
1988	3	5	2	-	1	4	4	4	2	3	9
1989	3	4	2	1	3	4	5	2	2	2	6
1990	4	7	1	1	4	3	7	5	3	4	9
1991	4	5	3	-	5	5	5	2	3	4	9
1992	3	4	3	-	2	4	4	2	1	3	9

Anm: tabellens åldersintervall 9-79 år.

Andelen läsare är högst bland män, medelålders och högutbildade. Dessa grupper har alltid haft en stor andel tidskriftsläsare. När man studerar andelen som läser mer än en tidskrift en genomsnittlig dag, framkommer samma mönster. Det som framförallt har skett under 1980-talet och 1990 är att det finns en tendens till utjämning mellan olika grupper när det gäller att ta del av tidskrifter. Äldre personer tar del av tidskrifter i större omfattning i slutet på 1980-talet i jämförelse med början av 1980-talet. Andelen högutbildade tidskriftsläsare har minskat från 57 procent 1980 till 26 procent 1992, medan andelen tidskriftsläsare har ökad bland personer med låg och mellan utbildning.

De grupper som i tabell 15 visade sig ha stora läsarandelar utmärker sig även, när läsning under den senaste veckan redovisas.

TABELL 16: Andel som läst en tidskrift under den senaste veckan 1982-1992 (procent)

	KÖN			ÅLDER					UTBILDNING		
	Tot	M	K	9-14	15-24	25-44	45-64	65-79	Låg	Mellan	Hög
1982	56	63	49	30	53	69	68	36	50	66	83
1983	57	63	50	24	54	72	65	33	50	66	81
1984	55	59	50	24	58	70	67	36	51	65	85
1985/86	56	61	51	22	54	70	64	34	47	66	81
1986/87	54	59	49	19	50	68	62	40	46	62	78
1987/88	55	60	50	21	48	68	63	43	48	62	77
1988	56	59	52	17	42	67	66	49	49	63	74
1989	56	61	50	16	52	65	62	48	48	62	75
1990	57	61	53	23	56	65	66	45	54	62	83
1991	54	58	49	25	48	63	64	39	54	62	79
1992	53	57	49	19	49	63	64	40	43	61	83

Anm: tabellens åldersintervall 9-79 år.

5.4 Lästid för tidskrifter

Lästiden för tidskrifter är som för populärpress svår att mäta eftersom dessa tidningar ofta läses vid flera tillfällen. Det är dock av intresse att redovisa den genomsnittliga lästiden för tidskrifter, vilket görs i tabell 17.

TABELL 17: Genomsnittlig lästid tidskrifter 1985/86-1992
(bland läsare i minuter)

Tot	KÖN		ÅLDER					UTBILDNING			
	M	K	9-14	15-24	25-44	45-64	65-79	Låg	Mellan	Hög	
1985/86	32	32	29	25	27	30	31	41	33	30	30
1986/87	31	32	31	35	27	30	33	37	31	29	34
1987/88	29	30	26	20	30	28	28	34	28	27	32
1988	29	33	24	27	28	31	26	35	30	27	33
1989	27	29	25	22	28	26	29	28	26	27	30
1990	30	33	25	17	31	30	30	28	28	32	32
1991	28	30	24	18	31	26	30	28	27	29	29
1992	24	25	22	19	23	23	25	28	24	23	26

Anm: tabellens åldersintervall 9-79 år.

Lästiden för tidskrifter har normalt legat något lägre än för populärpress. Årets resultat visar att dessa skillnader har jämnats ut. Den genomsnittliga lästiden för tidskrifter uppgår i år till 24 minuter, att jämföra med 29 minuter för populärpress.

Differenserna mellan olika grupperns lästid är förhållandevis små. Män, mellan och högutbildade har något längre lästid än övriga grupper, vilket indikerar det som tidigare sagts om tidskrifternas målgrupper och dess motsatsställning i förhållande till populärpress. I nästa avsnitt prövas detta antagandets stöd på årets data.

5.5 Tidskrifts- och populärpressläsning

Det har framgått att tidskrifter läses av vissa grupper och populärpress av andra. Övertäckningen mellan dessa båda typer av tidningar bör således vara tämligen begränsad.

Det är också dessa tendenser som framkommer i tabell 18. Andelen som läser båda typerna av tidning är mycket liten (5 procent). Andelen som endast läser tidskrifter är varje år några procentenheter högre än andelen som endast läser populärpress. Detta förhållande är emellertid något relativt nytt, då populärpressen under första halvan av 1980-talet hade den högsta läsarandelen av dessa båda medier.

TABELL 18: Andel läsare - kombination av populärpress och tidskrifter 1985/86-1992 (procent)

	KÖN			ÅLDER					UTBILDNING		
	Tot	M	K	9-14	15-24	25-44	45-64	65-79	Låg	Mellan	Hög
Endast populärpress:											
1985/86	16	8	24	20	16	11	16	29	21	14	8
1986/87	17	9	24	10	19	10	20	30	24	14	8
1987/88	14	7	21	12	13	9	15	27	20	13	5
1988	14	6	21	11	15	9	12	25	18	12	8
1989	16	9	22	13	13	12	13	30	21	15	9
1990	15	8	22	13	11	10	17	29	21	10	10
1991	14	7	12	10	12	10	14	25	19	11	7
1992	14	6	22	11	13	10	13	28	19	12	7
Endast tidskrifter:											
1985/86	21	27	16	8	22	27	24	9	15	23	39
1986/87	21	26	16	11	18	27	24	12	12	25	37
1987/88	21	28	14	6	21	30	21	13	15	24	38
1988	19	24	14	6	15	24	22	15	14	22	31
1989	20	26	15	9	20	22	28	13	17	20	32
1990	24	31	16	8	25	27	29	15	19	29	39
1991	21	26	16	10	18	26	25	14	16	24	38
1992	20	26	14	7	20	24	24	13	14	22	38
Både pop.pr. och tidskr.:											
1985/86	5	4	6	1	3	6	5	8	4	7	7
1986/87	5	4	6	1	5	4	6	8	4	6	7
1987/88	5	3	6	1	1	5	9	4	5	5	5
1988	5	4	6	2	2	4	7	7	5	4	6
1989	3	3	4	0	2	3	5	6	4	3	4
1990	5	4	5	1	3	3	8	7	6	3	6
1991	4	4	5	2	3	5	5	5	4	6	5
1992	5	4	7	3	3	4	7	7	5	4	8

Anm: tabellens åldersintervall 9-79 år.

Andelen som "dubbelläser" tidskrifter och populärpress är högst bland äldre vilket möjligen kan vara ett utslag av tillgänglig tid. I sammanhanget bör det också påpekas att procenttalen i avseende på dubbelläsning är låga och differenserna är tämligen marginella.

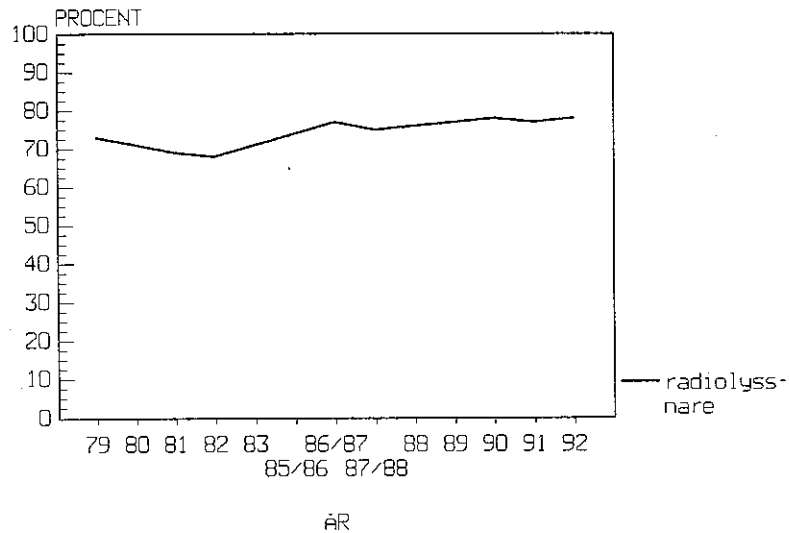
5.6 Summering

Tidskriftsläsningen ökade tydligt 1981 och har sedan dess legat stabilt på 24-28 procent läsare av allmänheten. Tidskrifterna har som helhet en större andel läsare än populärpressen. Det är främst män, medelålders och högutbildade som läser tidskrifter. Läsargruppen har följaktligen en helt annan sammansättning än populärpressens, vilket tydligt visar sig i den mycket begränsade övertäckningen. Tidskrifter och populärpress blir varandras motpoler, med två väl åtskilda läsargrupper. Läsning av dessa båda tidningstyper skulle kunna ses som en avspeglning av två olika intressesfärer.

6.1 Radiolyssnande en genomsnittlig dag

Andelen av allmänheten som en genomsnittlig dag lyssnar på ljudradio, uppgår 1992 till 78 procent. Det är en ökning med fyra procentenheter jämfört med 1985/86 års Mediebarometer. I åldersintervallet 15-70 år är andelen 82 procent, vilket är en ökning med tre procentenheter.

FIGUR 11: Radiolyssnande 1979-1992 (procent)



Anm figurens åldersintervall 9-79 år.

Beräkningsunderlaget för ljudradio ändrades något fr o m 1984. Jämförelserna över tid måste därför göras med försiktighet. Klart är emellertid att den nedåtgående tendens som fanns under början av 1980-talet, har brutits och vänts till en uppgång, vilket inte minst framkom i 1986/87 siffror. De fem senaste årens siffror ger en indikation på att andelen radiolyssnare har stabiliserats på drygt 75 procent.

Mediebarometern började 1980 att undersöka lokalradiolyssnandet. Andelen lyssnare uppgår 1990 till 23 procent, vilket är en klar minskning jämfört med 1986/87. Minskning kan

troligen förklaras med att lokalradion fick en egen kanal (P4) i stora delar av landet under 1987, något som medför att man måste byta kanal från P3 till P4, vid de tillfällen man vill lyssna på lokalradio. Publiken har följaktligen tvingats till att vara mer selektiv i sitt lyssnande, vilket vi vet är ovanligt då människor relativt sällan byter kanal (Nordström m fl, 1986 och Anshelm, 1988).

Fr o m 1985/86 ställs även frågor om enskilda radiokanaler, alltså såväl de tre nationella kanalerna, som utländska- och närradiokanaler. Andelen lyssnare för dessa kanaler redovisas i tabell 19.

TABELL 19: Andel radiolyssnare för olika kanaler 1985/86-1992 (procent).

	Totalt	P1	P2	P3	Lokalradio P4	Närradio	Utländsk- kanal
1985/86	74	19	3	66	41	3	1
1986/87	77	18	4	66	42	4	1
1987/88	75	16	2	60	38	4	1
1988	76	16	2	61	36	5	2
1989	77	16	2	59	24	5	1
1990	78	18	2	59	23	6	2
1991	77	16	3	58	25	6	2
1992	78	16	3	54	27	6	2

Anm: tabellens åldersintervall 9-79 år.

Andelen som lyssnar på respektive kanaler har, trots att det totala lyssnandet ökat något, enbart marginellt förändrats från 1985/86. Mellan 1986/87 och 1987/88 skedde dock en markant förändring, då andelen P3- och lokalradiolyssnare tydligt minskade. Denna nedgång kan troligen förklaras med den ovan omnämnda kanaluppdelningen. Tidigare lyssnade man på båda två genom att ha en viss frekvens inställd, nu lyssnar man på antingen P3 eller lokalradion i stora delar av landet. Detta har medfört att det totala lyssnandet på båda dessa kanaler minskat. För P3 skedde nedgången mellan 1987 och 1988, men avstannade när kanalen profilerade sig. För lokal-

radion sker den stora nedgången ett år senare när kanaluppdelningen skett i hela landet. Intressant är att kanaluppdelningen medfört större förluster för lokalradion än för P3. Fördelningen av lyssnandet över olika kanaler stämmer i huvudsak väl överens med vad som är känt från andra undersökningar (jfr Nordström m fl, 1986). P3 har flest lyssnare, därefter kommer lokalradion och P1. Övriga kanaler har en mycket låg andel lyssnare, men närradion har ökat något.

Av tidigare studier har vi kunnat konstatera att de flesta lyssnare inriktar sig på en kanal. Genomsnittslyssnaren följer knappt 1,2 kanaler av de nationella radiokanalerna en genomsnittlig dag (Nordström m fl, 1986). De undersökningar som gjorts i och med tillkomsten av P4 visar emellertid att växlandet mellan olika kanaler har ökat (Falck, 1989)

Någon analys av lyssnandet enskilda veckodagar görs inte inom ramen för Mediebarometern. Studier inriktad på radiolyssnandet har dock visat att andelen lyssnare är något större på lördag än på övriga dagar. Söndag och måndag har en klart lägre andel lyssnare (Nordström m fl, 1986).

6.2 Radiolyssnande i olika grupper

Tidigare undersökningar har visat att radiolyssnandet skiftar mellan olika befolkningsgrupper. Tabell 20 ger en översikt av dessa skillnader samt hur de förändrats sedan 1979.

TABELL 20: Andel radiolyssnare inom olika grupper 1979-1992 (procent)

	KÖN			ÅLDER					UTBILDNING		
	Tot	M	K	9-14	15-24	25-44	45-64	65-79	Låg	Mellan	Hög
1979	73	75	71	53	73	76	77	75	77	74	72
1980	71	71	71	55	71	74	74	74	71	73	76
1981	69	70	68	46	68	74	70	71	71	72	71
1982	68	70	67	50	60	73	74	69	72	71	66
1983	71	73	70	55	69	74	75	71	72	74	75
1985/86	74	76	73	41	69	80	80	79	78	79	75
1986/87	77	76	77	39	71	84	85	79	84	78	80
1987/88	75	75	74	38	66	82	81	80	79	81	84
1988	76	78	74	35	68	81	82	81	78	82	78
1989	77	78	77	38	73	82	87	81	84	81	81
1990	78	79	77	50	71	81	83	86	82	82	78
1991	77	80	75	43	73	82	83	84	82	82	79
1992	78	79	77	45	72	83	84	83	83	82	82

Anm: tabellens åldersintervall 9-79 år.

I tabell 20 kan man utläsa att bland personer över 25 år finns en förhållandevis hög andel radiolyssnare. Den yngsta åldersgruppen (9-14 år) är den grupp som har klart lägst andel radiolyssnare. Andelen lyssnare inom denna grupp upp-visade också en nedåtgående trend från 1983. Denna har dock vänts i senare Mediebarometrer och andelen lyssnare är nu 45 procent bland de yngsta.

Helhetsintrycket av tabell 20 är dock att differenserna, med vissa undantag, är små och att stabiliteten över tid är påfallande. Bakom siffrorna döljer sig emellertid skillnader i fråga om vilka radiokanaler man lyssnar på. En översikt av detta redovisas i tabell 21.

P1 har främst en äldre och högutbildad publik. P2 har totalt sett en så låg andel lyssnare totalt att det blir fruktlöst att analysera andelarna i olika grupper. P3 når samtliga grupper i ungefär lika stor utsträckning, med undantag av de yngsta som dessutom är lågkonsumenter av radio totalt sett. Denna grupp har dock ökat sitt lyssnande på P3 vilket till stor del förklarar dears ökningen i det totala lyssnandet.

Lokalradions publik är något äldre än P3s. Flest lyssnare finns i åldrarna 45-79 och bland de yngsta är andelen lyssnare 1990 nere i 5 procent. Både P3 och lokalradion har en förhållandevis låg andel högutbildade lyssnare. Sammansättningen av lokalradions publik har inte nämnvärt förändrats under perioden 1980-1989. I och med kanalomläggningen kan det konstaterats att lokalradion har tappat lyssnare i alla grupper, men i de grupper som tidigare hade flest lyssnare, lågutbildade och personer över 45 år, är frånfallet mindre.

Närradion har en mycket låg andel lyssnare, vilket gör det omöjligt att jämföra olika grupper. Ungdomarna (15-24 år) har dock ökat sitt lyssnande och 1992 lyssnade 11 procent på närradion en genomsnittlig dag. En studie i Göteborg har dock visat att en närradiostation (Radio City 103) har en högre andel lyssnare bland ungdomar, än vad den lokala radiostationen har (Kisch-Stoltz, 1989). Man kan alltså förmoda att när närradion nu slår igenom publikmässigt så är det inte den gamla "föreningsradion" utan en ny "musik-radio".

TABELL 21: Andel radiolyssnare för olika kanaler inom olika grupper 1980-1992 (procent)

	KÖN			ÅLDER					UTBILDNING		
	Tot	M	K	9-14	15-24	25-44	45-64	65-79	Låg	Mellan	Hög
P 1:											
1985/86	19	20	18	-	5	17	26	43	23	15	28
1986/87	18	19	17	2	1	16	29	38	23	12	25
1987/88	16	18	15	1	2	11	23	40	20	11	23
1988	16	17	15	-	3	11	20	41	19	12	22
1989	16	16	16	3	2	9	24	39	20	11	22
1990	18	19	17	4	3	10	25	44	21	14	29
1991	16	18	15	1	3	10	25	38	21	11	28
1992	16	16	16	1	2	10	24	40	20	10	32
P 2:											
1985/86	3	3	3	1	2	3	5	4	3	4	5
1986/87	4	3	4	2	2	3	6	5	3	5	6
1987/88	2	3	2	1	-	3	3	3	2	1	5
1988	2	3	1	3	1	3	2	3	1	2	5
1989	2	2	2	-	2	1	2	6	2	1	4
1990	2	2	2	-	-	1	3	6	2	2	6
1991	3	3	3	1	1	1	4	6	3	2	5
1992	3	4	2	-	-	2	4	8	3	2	8
P 3:											
1985/86	66	67	65	30	66	74	71	61	71	74	60
1986/87	66	66	65	25	64	75	71	67	75	70	62
1987/88	60	60	60	28	55	68	64	60	65	67	53
1988	61	63	59	28	58	68	64	60	64	68	56
1989	59	60	58	23	59	70	64	50	66	66	54
1990	59	61	57	36	63	67	58	52	61	65	54
1991	58	62	55	34	62	70	58	46	58	67	56
1992	54	56	53	32	59	67	52	42	53	63	52
Lokalradio: (P4)											
1980	41	41	41	23	30	46	45	46	47	41	31
1981	41	42	41	17	41	50	38	44	43	47	42
1982	42	42	39	16	37	44	54	40	45	52	31
1985/86	41	41	40	18	40	46	46	36	45	46	36
1986/87	42	43	41	11	35	53	46	42	47	47	44
1987/88	38	36	39	12	32	45	42	38	40	43	36
1988	36	36	35	11	28	37	42	44	39	40	33
1989	24	24	24	8	18	26	27	30	29	24	24
1990	23	24	22	5	12	21	33	32	30	22	16
1991	25	26	23	3	17	24	31	35	33	24	21
1992	27	29	26	7	19	26	35	37	35	27	22
Närradio:											
1983	3	3	2	6	2	4	3	3	4	3	3
1985/86	3	3	3	3	7	3	2	3	2	4	4
1986/87	4	4	5	2	7	4	2	7	5	4	4
1987/88	4	6	3	6	6	4	5	1	4	5	4
1988	5	5	4	2	9	3	5	4	4	7	3
1989	5	5	4	2	8	6	3	2	4	7	3
1990	6	5	7	4	13	6	4	5	5	8	6
1991	6	8	5	4	14	5	4	4	5	8	8
1992	6	7	5	3	11	7	3	4	4	9	5

Anm: För lokalradion har siffrorna från 1983 och 1984 exkluderats p g a skillnader i metod.

Anm: tabellens åldersintervall 9-79 år.

6.3 Summering

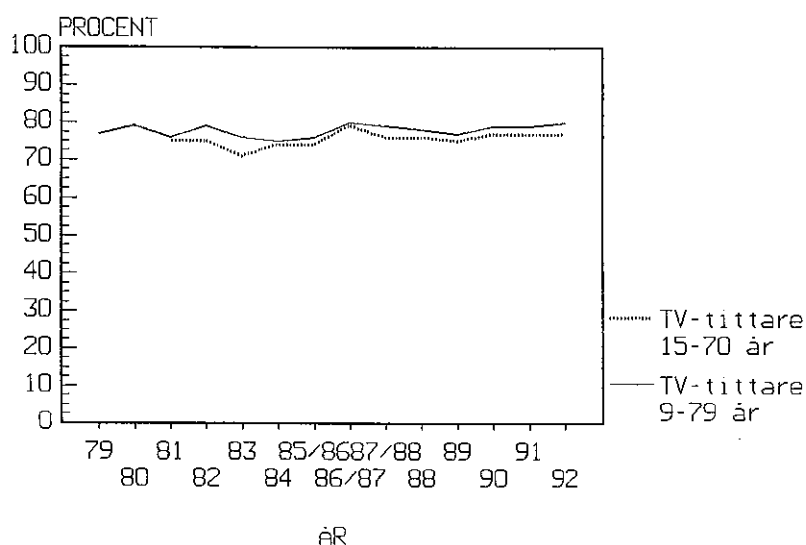
Andelen radiolyssnare uppgår 1992 till 78 procent, vilket är en svag ökning jämfört med föregående år. P3 är den kanal som har den högsta andelen lyssnare. Lyssnarandelen minskar dock något. Även lokalradion har en relativt sett hög andel lyssnare, vilken också minskat något. P3 har störst andel lyssnare i samtliga grupper, men en förhållandevis låg andel högutbildade lyssnare. Även lokalradion har få högutbildade lyssnare. P1 har däremot en förhållandevis hög andel högutbildade och äldre människor. De övriga kanalerna har mycket små lyssnarandelar. Närradion har få lyssnare. Andelen har dock ökat bland ungdomarna som främst lyssnar på musikkanalerna i närradion. I stort sett speglar lyssnarvanorna den nya profileringen som radion genomför från och med 1993. 1993 års Mediebarometer får visa om radiolyssnandet ökar i de redan starka grupperna.

7 TV

7.1 TV-tittande en genomsnittlig dag

Andelen TV-tittare en genomsnittlig dag i åldersgruppen 9-79 år uppgår 1992 till 80 procent av den svenska allmänheten. Siffran innefattar då tittande på såväl KANAL 1, TV 2 som satellitkanaler mm.

FIGUR 12: TV-tittande 1979-1992 (procent)



Anm: Åldersintervall 9-79 år och 15-70 år.

Andelen TV-tittare har i Mediebarometern varierat något från år till år. Med tanke på att även undersökningsperioderna varierat är det dock inte säkert att figur 12 uppvisar några faktiska upp- och nedgångar i tittandet. Nedgången 1983-84 sammanföll t ex med en övergång till analys av årsgenomsnitt, vilket delvis kan förklara den vikande tendensen. Tidigare hade resultaten byggts på intervjuer genomförda under hösten, vilket är högsäsong för TV-tittandet (Gahlin, 1986). Huvudintrycket av figur 12 blir därför att TV-tittandet ligger på en hög och stabil nivå över tid.

7.2 TV-tittande olika veckodagar

Under veckosluten har människor ofta mer tid till förfogande, vilket avspeglar sig i TV-tittandet såtillvida att det vanligtvis ökar något under fredagen och helgen.

TABELL 22: Andel TV-tittare olika veckodagar 1980-1992 (bland tittare i minuter och procent)

VECKODAG								
	Måndag	Tisdag	Onsdag	Torsdag	Fredag	Lördag	Söndag	Totalt
Andel tittare								
1981	77	69	62	82	68	78	86	75
1982	81	64	81	74	75	71	83	75
1983	66	65	60	79	77	70	80	71
1984	68	73	71	76	71	75	84	74
1985/86	75	75	70	69	72	74	80	74
1986/87	74	82	81	70	78	84	80	79
1987/88	73	76	74	73	77	80	81	76
1988	73	74	75	73	77	78	79	76
1989	77	73	70	74	76	73	79	75
1990	82	76	73	75	74	76	82	77
1991	77	74	77	77	77	75	83	77
1992	82	76	73	75	74	76	82	77
<hr/>								
Genomsnitt minuter per tittare:								
1981	120	90	94	104	124	191	146	126
1982	116	113	110	111	126	151	142	124
1983	109	98	91	115	158	145	148	125
1984	104	120	118	95	145	197	155	134
1985/86	115	121	108	99	124	161	134	125
1986/87	111	114	119	102	142	178	139	127
1987/88	110	112	107	112	140	196	159	138
1988	110	111	107	98	142	199	179	135
1989	107	110	106	115	152	167	138	128
1990	115	118	131	119	147	175	133	134
1991	120	115	121	121	161	182	179	143
1992	130	132	121	131	131	146	202	176

Anm: Åldersintervallet är 15-70 år

Det ökande tittandet visar sig främst i att människor ägnar betydligt mer tid åt TV-tittande under veckosluten. Den genomsnittliga tittartiden är runt 2 timmar måndag-torsdag för att öka till 2,5 timmar under veckosluten. Om vi ser till

andelen tittare däremot, skiljer den sig inte nämnvärt åt på vardagar och helg. Flest tittare finner vi på måndagar och söndagar.

Variationen i tittartid mellan olika veckodagar och olika år är möjligen en effekt av att attraktiva program flyttas från en dag till en annan. Huvudsakligen är dock skillnaderna mellan olika veckodagar marginella och några större förändringar tittartiden har inte skett.

7.3 TV-tittande i olika grupper

Det har tidigare påpekats att människors sociala vanor har stor betydelse för mediekonsumtionen, vilket bl a visar sig i att den tid man ägnar sig åt TV-tittande ökar under veckosluten. Det ökade utbudet av TV-program under veckosluten är en annan faktor som självfallet inverkar. Tidigare undersökningar har visat på vissa skillnader mellan olika grupper (Nordström, 1989 och Anshelm, 1989).

TABELL 23: Andel TV-tittare inom olika grupper 1979-1992 (procent)

	KÖN			ÅLDER					UTBILDNING		
	Tot	M	K	9-14	15-24	25-44	45-64	65-79	Låg	Mellan	Hög
1979	77	78	75	89	71	72	78	83	78	74	69
1980	79	80	78	90	72	74	82	86	81	77	71
1981	76	77	74	87	67	70	77	84	78	72	67
1982	79	80	78	88	72	76	81	87	82	76	70
1983	76	77	74	85	70	70	78	85	79	73	66
1984	75	76	74	86	70	70	76	84	77	73	67
1985/86	76	76	75	85	69	72	78	84	78	74	68
1986/87	80	80	80	86	75	75	81	90	83	78	74
1987/88	79	80	77	88	71	74	80	88	82	77	69
1988	78	79	76	84	69	74	80	88	83	74	69
1989	77	78	76	82	70	71	78	91	82	73	71
1990	79	80	77	84	74	73	80	90	82	74	76
1991	79	80	79	85	73	73	80	92	83	77	73
1992	80	82	77	83	79	73	80	90	84	76	73

Anm: Åldersintervallet är 9-79 år

1992 års Mediebarometer bekräftar detta. Bland män och kvinnor finns lika stora andelar TV-tittare. Däremot tittar de yngsta och de äldsta i större utsträckning än övriga ålders-

grupper. Bland lågutbildade finns en större andel TV-tittare än bland personer med mellan- och högutbildning. Dessa skillnader mellan olika gruppers TV-tittande har återkommit samtliga år sedan 1979. Ökningen i den totala andelen TV-tittare från 1985/86 till 1986/87, framkommer i samtliga grupper som var och en uppvisar en ökning på tre till sex procent. Likaså framkommer minskning de tre följande åren i nästan samtliga grupper. I början av 1990-talet kan återigen en svag ökning i tittandet skönjas bland samtliga grupper utom de äldsta personerna samt de lågutbildade som redan tidigare låg högt.

7.4 Tittartid för TV

Tidigare studier har visat att tittartiden, i likhet med tiden man exempelvis läser en morgontidning, skiljer mellan olika grupper av allmänheten.

TABELL 24: Genomsnittlig tittartid TV inom olika grupper 1988-1992 (bland tittare i minuter)

	Tot	KÖN		ÅLDER					UTBILDNING		
		M	K	9-14	15-24	25-44	45-64	65-79	Låg	Mellan	Hög
1988	138	143	133	123	114	127	143	181	159	127	117
1989	132	137	126	100	111	116	133	189	155	120	118
1990	136	143	129	110	130	120	136	180	152	130	118
1991	136	143	129	110	130	120	136	180	152	130	118
1992	146	156	137	119	134	124	148	207	170	137	121

Anm: Åldersintervallet är 9-79 år

Av tabell 24 framgår att det är de äldre personerna som ägnar mest tid åt TV-tittande och ju äldre man blir desto längre tid. Män ägnar också generellt sett längre tid åt tittande och lågutbildade personer ser mer än övriga grupper. Samma tendenser som beträffande andelen tittare visar sig alltså med avseende på tittartiden, men med en skillnad: män och kvinnor tittar lika ofta på TV men männen ägnar längre tid åt tittandet. Tabell 24 samt de tendenser redovisats tidigare visar tydligt att människors disponibla tid har en avgörande betydelse för hur länge man tittar på TV en genomsnittlig

dag, något som även gäller konsumtion av andra medier. Resultaten överensstämmer i stort med de tendenser som framkommit i PUB:s Mediebarometer 1988 (Nordström, 1989). I 1991 års mediebarometer fanns för första gången tillgång till uppgifter om tittande på satellit-TV-tittande. Mediebarometern redovisade att omkring en femtedel av allmänheten tittade på satellit-TV en genomsnittlig dag 1991. Vid denna tid hade cirka 40 procent av hushållen tillgång till satellitsänd-TV (Kleberg, M 1991). Siffrorna i tabell 25 indikerar att många av de som har tillgång till satellitsänd-TV också tittar.

TABELL 25: Andel tittare på olika former av TV inom olika grupper 1991-1992 (procent)

	Tot	KÖN		ÅLDER					UTBILDNING		
		M	K	9-14	15-24	25-44	45-64	65-79	Låg	Mellan	Hög
Tittare											
<u>TV</u>											
1991	79	80	79	85	73	73	80	92	83	77	73
1992	80	82	78	86	76	73	81	91	83	76	74
<u>satellit-</u>											
<u>TV</u>											
1991	74	74	73	73	61	68	78	92	79	70	69
1992	70	71	68	67	56	62	74	89	77	64	66
<u>grannlands-</u>											
<u>TV</u>											
1991	1	1	1	1	1	1	1	1	1	1	1
1992	1	1	1	-	-	-	-	1	1	1	1
<u>svenska</u>											
<u>kanaler</u>											
1991	78	78	78	84	70	72	80	92	82	75	72
1992	79	80	77	83	73	72	80	91	83	75	73
<u>utländska</u>											
<u>kanaler</u>											
1991	6	7	5	8	10	5	4	3	4	8	4
1992	7	11	4	14	14	7	5	3	5	8	6

Anm: tabellens åldersintervall 9-79 år.

7.5 Summering

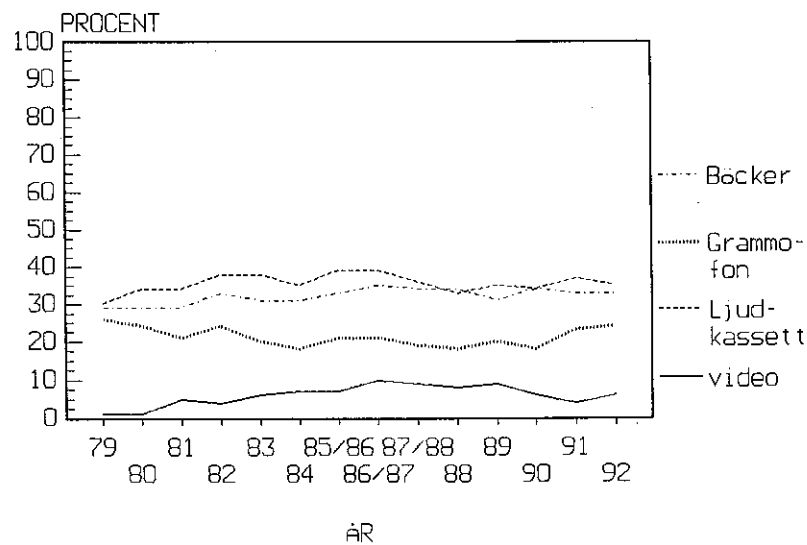
En genomsnittlig dag ser åtta av tio svenskar på TV. Tittartiden ligger på två timmar om dagen för att under veckosluten öka till två och en halv timma. Sett över tid ligger såväl andelen tittare som tittartiden på en hög stabil nivå, även om vissa mindre förändringar kan skönjas.

Lågutbildade och äldre personer samt män är generellt sett högkonsumenter av TV. Dessa skillnader mellan olika gruppers konsumtion har återkommit i samtliga Mediabarometrar sedan 1979.

8 ÖVRIGA MEDIER

Vid sidan av de stora etermedierna redovisar Mediebarometern även konsumtionen av video, ljudkassetter, grammofonskivor och böcker. I figur 13 ges en överblick av utvecklingstendenserna för dessa medier.

FIGUR 13: Konsumtionen av video, ljudkassetter, grammofonskivor och böcker 1979-1992 (procent)



Anm: figurens åldersintervall 9-79 år.

Videotittandet var i början av undersökningsperioden begränsat. Från och med 1981 ökar dock andelen videotittare något varje år fram till 1986/87. I årets Mediebarometer är andelen videotittare nere i 6 procent igen. Under hela 1980-talet har videoinnehavet ökat betydligt mer än tittandet och årets siffra på 6 procent måste betraktas som förvånansvärt liten med tanke på att 53 procent av hushållen hade tillgång till video senhösten 1990. Videoinnehavarna använder m a o sin video mer sällan nu än för fem år sedan.

Andelen som lyssnar på ljudkassetter har sedan 1979 successivt ökat fram t o m 1986/87, sedan dess har konsumtionen emellertid minskat något. 1992 uppgår lyssnarandelen till 35

procent.

Samtidigt som kassetlyssnandet har ökat, har andelen som lyssnar på grammofonskivor minskat i motsvarande utsträckning. Andelen som lyssnar på grammofonskivor en genomsnittlig dag, uppgår 1992 till 24 procent.

Bokläsning innefattar läsning av alla typer av böcker, alltså såväl fack- och skönlitteratur, som läroböcker. Bokläsningen har på lång sikt visat en viss ökning. 1992 läste 32 procent av allmänheten en bok under en genomsnittlig dag.

De ovan redovisade medierna har i tidigare studier visat sig vara de ungas medier i stor utsträckning (Anshelm, 1989). Frågan är om detta fortfarande är fallet och om det eventuellt kan finnas andra skillnader mellan olika grupper, när det gäller konsumtionen av dessa fyra medier.

Videotittandet är mest utbrett bland personer i åldern 9-24 år. Det är i denna grupp som den kontinuerliga ökningen av videotittandet skett och här märks också den tidigare redovisade nedgången i tittandet mest. I åldersgruppen 9-14 år har andelen videotittare minskat från 25 procent 1987/88 till 12 procent 1992. Tidigare år har även de mellanutbildade visat sig titta oftare på video än låg- och högutbildade. Dessa har dock dessa skillnader till stor del jämnats ut då de förstnämnda minskat sin konsumtion. Män har haft något högre konsumtion än kvinnor i tidigare Mediebarometrar men även denna skillnad har till stor del jämnats ut de senaste åren. Att den tydligaste skillnaden finns mellan yngre och äldre är helt naturligt eftersom yngre människor ofta är mer öppna för innovationer och har en mer positiv attityd till nya medier (jfr Djerf, 1986 och Roe, 1987). De är dock främst de unga, och till viss del de mellanutbildade som står för nedgången i tittandet.

Liksom video visar sig kassetter till stor del vara de ungas medium och gruppen 9-24 lyssnar i betydligt större utsträckning än de äldre. Tidigare år har män visat sig lyssna mer än

kvinnor men de senaste åren tycks det som om denna skillnad börjat jämnas ut. Mellanutbildade har tidigare varit de största konsumenter av ljudkassetter men har minskat sin användning något och skiljer sig inte mycket åt från de högutbildade. Personer med lägre utbildning lyssnar dock väsentligt mindre. Ljudkassetter är precis som video de yngres medium och en mycket liten andel av de äldre tar del av dessa medier. De är de yngre samt de mellanutbildade som står för nedgången i lyssnandet under senare delen av 1980-talet.

Ungdomar (15-24 år) är den grupp som avgjort lyssnar mest på grammofonskivor. Mellan- och högutbildade lyssnar också i betydligt större utsträckning än de lågutbildade. Även detta medium kan följaktligen främst sägas vara de yngres.

Böcker visar sig också till stor del vara de yngres medium och i den yngsta åldersgruppen läser 53 procent en bok en genomsnittlig dag jämfört med 27 procent i den äldsta åldersgruppen. Andelen läsare minskar alltså med ökande ålder, vilket delvis kan förklaras med att man under skolåldern tar del av böcker varje dag i skolan.

Kvinnor läser mer böcker än vad män gör. Högutbildade har störst andel bokläsare och lågutbildade har lägst. Detta skulle kunna förklaras med att en stor andel högutbildade använder böcker i sitt arbete varje dag. En annan rimlig förklaring torde vara att de högutbildade genom sin utbildning skaffat sig ett intresse för litteratur, vilket gör bokläsningen till en naturlig och stimulerande del av vardagen för denna grupp.

TABELL 25: Andel som använder video, ljudkassetter, grammo-
fonskivor och böcker i olika grupper 1979-1992
(procent)

	KÖN			ÅLDER					UTBILDNING		
	Tot	M	K	9-14	15-24	25-44	45-64	65-79	Låg	Mellan	Hög
Video:											
1979	1	1	1	3	2	1	0	1	1	1	2
1980	1	1	1	1	2	1	0	0	1	1	1
1981	5	6	3	7	6	8	2	1	3	7	5
1982	4	4	4	4	7	6	1	0	4	6	1
1983	6	7	4	10	9	7	4	2	5	8	4
1984	7	9	5	13	9	11	2	0	6	8	6
1985/86	7	9	6	15	13	8	4	1	5	9	6
1986/87	10	11	9	21	19	10	5	2	6	13	9
1987/88	9	10	7	25	15	9	3	-	3	12	7
1988	8	9	6	22	15	8	3	1	4	11	5
1989	9	9	9	19	15	10	6	1	7	11	7
1990	6	6	5	12	11	5	3	2	4	6	4
1991	4	5	2	11	5	4	2	-	1	4	5
1992	6	6	5	12	10	7	4	1	4	7	6
Ljudkassett:											
1979	30	33	26	55	57	28	20	4	22	37	27
1980	34	35	33	62	65	38	17	4	23	43	36
1981	34	36	31	62	70	35	15	5	24	44	29
1982	38	42	32	61	71	37	22	6	29	49	27
1983	38	43	34	61	71	42	23	7	28	45	44
1984	35	37	33	51	58	44	18	7	23	43	45
1985/86	39	43	35	70	72	38	24	8	24	48	42
1986/87	39	41	37	64	72	38	22	12	26	44	44
1987/88	36	38	33	61	70	38	17	7	22	46	37
1988	33	34	32	56	66	35	16	7	19	43	35
1989	35	36	34	60	72	35	18	7	23	42	32
1990	34	34	33	55	62	34	24	9	23	39	35
1991	37	37	37	66	56	43	25	10	26	43	34
1992	35	36	34	57	57	37	25	11	23	40	35
Grammofon:											
1979	26	29	24	38	63	28	12	2	17	36	36
1980	24	25	22	35	50	26	11	5	16	30	32
1981	21	21	21	30	52	21	8	5	13	29	28
1982	24	27	21	29	50	26	12	3	17	31	31
1983	20	21	20	22	48	22	9	3	14	30	23
1984	18	19	16	16	40	21	8	4	13	20	32
1985/86	21	22	19	22	53	19	11	3	11	27	31
1986/87	21	21	20	23	47	21	12	5	13	27	28
1987/88	19	20	17	27	45	19	6	3	8	26	27
1988	18	18	19	25	47	17	8	3	8	25	25
1989	20	20	19	21	54	20	6	3	10	28	23
1990	18	21	15	22	47	17	8	4	9	25	21
1991	23	25	21	28	55	23	12	5	11	29	33
1992	24	25	23	29	59	25	11	5	13	29	30

forts tabell 25

	KÖN		ÅLDER					UTBILDNING			
	Tot	M	K	9-14	15-24	25-44	45-64	65-79	Låg	Mellan	Hög
Böcker:											
1979	29	26	33	50	31	28	25	23	16	33	55
1980	29	24	34	57	38	28	20	22	16	33	51
1981	29	26	33	51	36	28	24	19	16	34	46
1982	33	28	39	58	37	30	28	22	20	36	51
1983	31	27	36	52	40	33	21	20	19	34	50
1984	31	28	33	60	35	30	21	24	17	32	50
1985/86	33	28	37	49	47	32	27	21	19	37	50
1986/87	35	30	40	53	40	35	30	24	21	35	54
1987/88	34	28	39	52	42	35	23	28	22	39	43
1988	34	28	39	53	46	33	23	29	19	38	47
1989	31	25	38	46	34	33	25	25	18	33	44
1990	34	29	39	53	46	33	25	29	24	35	51
1991	32	28	35	53	41	32	21	25	21	32	43
1992	33	28	38	53	43	31	25	27	21	31	51

8.1 Summering

Konsumtionen av video, ljudkassetter och böcker har fram t o m 1986/87 uppvisat en kontinuerlig ökning. Denna ökning har emellertid avstannat under de senare åren och videokonsumtionen har t o m minskat 1990. Andelen som lyssnar på grammofonskivor minskade under början av 1980-talet men har sedan dess legat på ungefär samma nivå runt 20 procent.

De fyra medierna kan betraktas som "de ungas" medier. Barn och ungdomar har för samtliga dessa medier störst andelen konsumenter. De unga visar också en ökning i konsumtionen av dessa medier, bortsett från videon, samtidigt som de har en minskande konsumtion av de mer etablerade medierna. Ett resultat som tyder på att de nya medierna till viss del konkurrerar med de etablerade, när det gäller ungdomarnas totala mediekonsumtion.

De lågutbildade utmärker sig genom att genomgående ha en liten andel konsumenter för samtliga dessa medier. Ett resultat som möjligen avspeglar en inbyggd överrepresentation av äldre personer bland de lågutbildade.

Enskilda medier kompletterar varandra. De kan på så vis fylla olika funktioner för sina användare. Dessa resonemang bygger på att det finns en viss kumulativitet i mediekonsumtionen. Tar man del av morgonpress regelbundet, så tenderar man att också ta del av andra medier mer regelbundet än vad de som ej läser morgonpress gör. Förhållandena mellan olika medier är emellertid inte så enkla. De studier som utförts inom ramen för Dagspresskollegiet har visat att det i förhållandet mellan vissa medier råder konkurrens, medan det i andra fall kan finnas en kumulativitet i mediekonsumtionen (jfr Weibull, 1989 och Anshelm-Strid, 1989).

I detta kapitel kommer morgonpressen att betraktas som ett huvudmedium. Det innebär att analysen inriktas på hur morgonpressen samspelar med andra medier över tid och hur detta samspel ser ut i olika åldersgrupper av befolkningen.

9.1 Morgonpress - andra medier: en systematisk jämförelse

I detta avsnitt används morgonpressläsningen för att förklara skillnader i konsumtionen av andra medier. Samspelet mellan olika medier har studerats i Mediebarometern under hela 1980-talet. Tidigare års studier har uppvisat tendenser som till stor del ligger i linje med vad som framkommer detta år (Anshelm, 1988; Björkqvist, 1990).

Konkurrensen mellan kvällspress och morgonpress var som framgår i tabell 26 störst under första halvan av 1980-talet, vilket visar att ökningen av kvällspressläsningen mot slutet av 1980-talet utgörs av en ökande andel morgonpressläsare, som valt att komplettera sin läsning med att läsa kvällspress. 1990 när kvällspressläsandet minskade något, minskar också andelen som läser både morgon- och kvällspress. Kvällspressens ökning har följaktligen, trots den ovan påvisade konkurrensen med morgonpress, inte haft någon större inverkan på morgonpressläsningen. Ett resultat som man ovan kunnat se antydningar till.

TABELL 27: Andel som kombinerar morgontidningsläsning med annan mediekonsumtion 1980-1992 (procent)

Annat medium:	Morgontidningsläsning																				
	Läser ej				Läser en				Läser flera												
	80	82	84	86	88	90	92	80	82	84	86	88	90	92	80	82	84	86	88	90	92
Kvällspress	57	50	51	46	49	47	40	39	35	35	35	39	29	30	41	43	40	42	36	37	32
Populärpress	18	19	22	21	18	18	18	24	22	24	22	17	19	17	22	19	21	21	21	21	20
Tidskrift	16	21	21	16	18	21	19	24	27	30	29	26	32	29	40	47	35	46	38	51	45
Ljudradio	74	75	64	74	73	75	73	78	81	70	83	79	81	83	83	87	73	90	89	85	90
Lokalradio	35	29	20	36	42	22	21	44	49	40	49	38	29	33	47	49	39	55	40	29	35
TV	1)	73	69	70	71	77	75	1)	73	75	82	83	80	81	1)	73	81	82	77	80	81

Anm: Åldersintervallet är 15-70 år. Antalet svars personer i grupperna läser inte och läser flera är mycket begränsat
 1) Undersöktes ej detta år

Kumulativiteten i populärpressläsningen som tidigare funnits är fr o m 1986 i stort sett obefintlig. När det gäller tidskriftsläsning finns den dock kvar.

Kumulativiteten mellan morgonpress och etermedia som ovan redovisats, har i stort varit oförändrad under 1980-talet. De som läser morgonpress har genomgående något högre benägenhet att ta del av såväl radio som TV.

9.2 Morgonpress - kombinationer med andra medier

Morgonpress kan betraktas som ett basmedium, när det gäller att inhämta information och att orientera sig allmänt sett. Detta avsnitt inriktas framförallt på morgonpressens samverkan med andra medier, genom att vara ett slags grundläggande informationsmedium, som kan kompletteras med andra informationsmedier eller med medier som i första hand fyller en förströelsefunktion. I motsats till tabell 26 används i

tabell 27 olika medietyper för att förklara skillnader i benägenheten att ta del av morgonpress.

TABELL 27: Andelen morgonpressläsare i förhållande till konsumtion av andra massmedier 1988-1992 (procent)

Morgonpress: Andel läsare			
	Läste kvällspress:	Läste ej kvällspress:	
1988	75	85	-10
1989	71	79	- 8
1990	68	82	-16
1991	70	80	-10
1992	68	76	- 8

	Läste populärpress:	Läste ej populärpress:	
1988	79	79	±0
1989	76	76	±0
1990	78	77	+1
1991	81	75	+6
1992	74	74	±0

	Läste tidskrift:	Läste ej tidskrift:	
1988	85	77	+8
1989	77	76	+1
1990	85	74	+11
1991	81	74	+7
1992	81	70	+11

	Lyssnade på radio:	Lyssnade ej på radio:	
1988	84	78	+6
1989	78	70	+8
1990	79	72	+7
1991	79	63	+16
1992	76	61	+15

	Lyssnade på lokalradio:	Lyssnade ej på lokalradion:	
1988	81	73	+8
1989	83	75	+8
1990	82	77	+5
1991	85	77	+8
1992	81	74	+7

	Tittade på TV:	Tittade ej på TV:	
1988	82	75	+7
1989	79	73	+6
1990	78	75	+3
1991	79	72	+7
1992	80	73	+7

Anm: Tabellens åldersintervall är 15 - 70 år.

Tabell 27 visar tydligt att morgonpressläsningen ligger högt oavsett konsumtion av andra medier. Morgonpressläsningen uppvisar positiva samband med alla dagliga medier utom kvällspressläsningen, där det råder en viss konkurrens mellan medierna. Resultatet kan eventuellt förklaras med att båda medier delvis fyller en informationsfunktion. När det gäller populärpressen, finns inga samband med morgonpressläsningen, vilket inte är förvånande då dessa båda medier skiljer sig tydligt åt på så många punkter. De andra fyra medierna uppvisar en tydlig kumulativitet, i förhållande till morgonpressläsningen. De som tar del av dessa medier under en genomsnittlig dag, tenderar också att ta del av morgonpressen i större utsträckning än vad andra gör, vilket inte är förvånande då morgonpressläsningen kan betraktas som primärkonsumtion som delvis kan ses som en förutsättning för att välja till de andra medierna i sin totala mediekonsumtion. De som valt tidskrifter som tillvalsläsning har en större benägenhet att läsa morgonpress som primärläsning än vad andra har. De som tar del av radio och TV för orientering och förströelse har stor benägenhet att ta del av morgonpress för grundläggande information.

9.3 Summering

Studierna av mediekombinationer ger stöd åt antagandet om kumulativitet i medieanvändningen. Den som använder ett medium tenderar också att, i större utsträckning ta del av andra medier. Vissa människor är högkonsumenter på flera medier och andra är lågkonsumenter på samtliga medier (se Björkquist, 1990B). För många människor fyller olika medier olika funktioner. En högkonsument kan exempelvis använda TV, ljudradion och kvällspress för orientering och förströelse. Dessa samverkar då med morgonpressen och tidskrifter som fyller en informationsfunktion genom att ge upplysningar och nyheter (se vidare avsnitt 10.2). På så vis används medierna selektivt, olika egenskaper hos ett medium utnyttjas för att fylla ett visst behov. Tolkningarna av dessa resultat bör dock göras med försiktighet. Konkurrens och kumulativitet är kanske inte de mest framträdande dragen. Det mest utmärkande

är att morgonpressläsningen är en utbredd aktivitet hos allmänheten oavsett om de tar del av andra medier eller inte. De tendenser till samspel som visat sig här, med undantag för kvälls- och populärpressens förhållande till morgonpress, varit oförändrade under 1980-talet.

10 MEDIEKONSUMTION - EN STABIL SOCIAL VANA OCH FÖRVÄNTADE FUNKTIONER

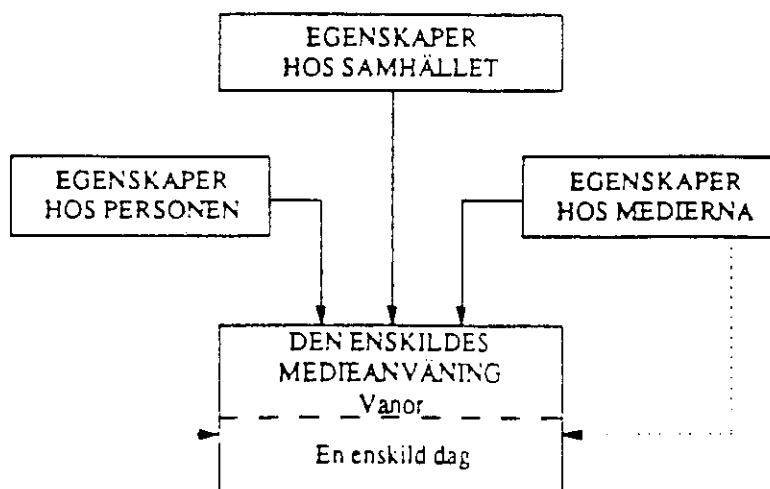
De föregående kapitlen har främst visat en sak; vår mediekonsumtion kännetecknas, under 1980-talet och början 1990, av stabilitet. I detta avsnitt kommer intrycken från tidigare kapitel att summeras och ett antal tänkbara faktorer bakom stabiliteten i medievanorna diskuteras.

Dagspresskollegiets grundidé är att kontinuerligt analysera medieanvändningen genom att studera hur människor i olika sociala situationer, och med skilda intresseprofiler, tar del av olika medier.

En av huvudtendenserna i analyserna under 1980-talet är vad som visat sig om de sociala vanornas stora roll för att förklara medieanvändningen. Samtidigt som vanorna är grundläggande för att förklara konsumtionen av massmedier anger intresseinriktningen vad man väljer att ta del av.

Inom Dagspresskollegiet har successivt en grundläggande analysmodell utvecklats. Modellen anger en ram för vad som bestämmer läsvanor och läsintressen för dagstidningar (Figur 14).

FIGUR 14 **Principmodell: olika faktorer som påverkar medieanvändningen**



(Källa Weibull, 1989).

Utgångspunkten för modellen är att människors läsning kan i princip förklaras utifrån tre faktorer. Egenskaper hos personen, t ex sociala vanor och intressen. Egenskaper hos medierna (mediestrukturen), t ex tillgänglighet, form och innehåll. Givetvis går det inte att särskilja de olika faktorerna. I själva verket handlar det om ett samspel mellan läsarna, medierna och en allmän samhällsutveckling.

I detta kapitel kommer dessa faktorer, och andra, att användas i försök att förklara stabiliteten i konsumtionen för var och ett av de medier som behandlats i föregående kapitel.

10.1 Medievanor

Morgonpressen har under hela 14års-perioden nått 74-76 procent av Sverige befolkning en genomsnittlig dag. Att så stor och så stabil andel av allmänheten läser morgonpress är inte förvånande, då vi vet att morgontidningen ofta betraktas som en nödvändighet. Den regelbundna läsningen ökar med ålder.

Morgontidningen är ofta internaliserad som en social vana, som man inte vill bryta (Jarlbros, 1988). Andra faktorer som med största sannolikhet bidrar till stabiliteten, torde vara morgontidningens funktion som lokalt medium samt den höga prenumerationsbenägenheten, vilken gör att morgontidningen finns i brevlådan varje morgon hos en stor majoritet av Sveriges befolkning. Hade man varit hänvisad till lösnummerköp, skulle troligen regelbundenheten i läsningen inte vara lika stor, vilket skulle kunna innebära en minskad stabilitet i läsningen totalt sett. Att morgonpressens volym och innehållsliga profil delvis förändrats under 1980-talet, utan att allmänhetens läsningen av morgonpress har förändrats kan även det ses som ett tecken på att denna sociala vana är mycket stark.

Ett annat exempel kan hämtas i jämförelsen med Dagspresskollegiets lokala läsvanestudier. Trots att både mediasituation och olika tidningars enskilda insatser kan skilja kraftigt mellan olika regioner finns det ytterst marginella

skillnader i tidningsläsning mellan olika regioner i Sverige. Även på marknader med lokal tidningskonkurrens är andelen som håller sig med två tidningar på samma nivå som i områden med endast en dominerande tidning (Jfr Björkqvist, 1989B; Weibull 1989).

Kvällspressläsningen visar till skillnad från morgonpressläsningen en viss instabilitet under 1980-talet. En svag uppgång kan skönjas under 1987/88 som sedan vände svagt.

De sociala vanemönstren är inte lika framträdande för konsumtionen av kvällspress som för morgonpress, då man är hänvisad till lösnummerköp och den aktivt sökande handling som det innebär. Inköpet är ofta kopplat till andra vanor, vilket gör att många människor tenderar att vara sporadiska läsare. Att kvällspressläsningen är mer utbredd i storstäderna kan troligtvis delvis förklaras med de annorlunda sociala vanorna i storstäderna. Åker man exempelvis med kollektivtrafiken, tenderar man troligen att läsa kvällspress i större utsträckning.

Populärpressläsningen har sedan 1983 stegvis minskat från ca 30 till ca 20 procent av allmänheten. Detta ligger i linje med en upplageminskning under samma tid (Strid-Weibull, 1988). Under denna period har, som ovan nämnts, såväl kvällspressläsningen som video- och kabel-TV-tittandet ökat (Nordström, 1989). Möjligen kan det vara så att dessa medier delvis tagit över populärpressens funktion som underhållningsmedium. Det har de senaste åren ofta hävdats att kvällspressens innehåll tenderar att likna populärpressens i större utsträckning än tidigare, vilket om det bekräftas, skulle kunna förklara förändringarna i konsumtionen.

Tidskriftsläsningen ökade kraftigt, i samband med en kraftig nyetablering av tidskrifter under början av 1980-talet. Läsningen har sedan dess legat stabilt, något som märks särskilt tydligt om man studerar läsningen under den senaste veckan. Denna stabilitet beror troligen på att tidskriftsläs-

ningen är en slags "tillvalsläsning", vilken grundar sig på ett specialintresse som är förankrat hos individen (Weibull, 1989). I övrigt torde den höga graden av prenumeration på organisationspress och andra tidskrifter bidra till att skapa stabilitet i konsumtionen.

När det gäller det totala radiolyssnandet är stabiliteten framträdande, vilket delvis kan förklaras med att det är en mycket vanlig "sekundäraktivitet". Radiolyssnandet styrs inte i någon större omfattning av människors intressen, utan är istället en vaneaktivitet som påverkas av andra sociala vanor. I konsumtionen av de enskilda kanalerna kan man skönja en viss instabilitet. Nedgången i P3- och lokalradiolyssnandet kan direkt förklaras med mediestrukturella faktorer. När lokalradion fick en egen kanal i stora delar av landet (P4) kunde man, som tidigare redovisats, se direkta effekter av detta i form av en minskande lyssnarandel för främst lokalradion, men även P3. Tidigare kunde man lyssna på båda dessa kanaler genom att ha en frekvens inställd, men från kanaldelningen krävdes det ett kanalbyte för att lyssna på båda, vilket vi vet att få lyssnare gör (se kapitel 6). I en PUB-studie (Falck 1989) har man emellertid konstaterat att **växlingen** mellan olika kanaler har ökat sedan kanalomläggningen. Trots de strukturella förändringarna och tillkomsten av hundratals närradiostationer har inte det totala radiolyssnandet förändrats nämnvärt, vilket kan ses som ett stöd åt tesen om radiolyssnandet som en internaliserad social vana.

TV-tittandet har i Mediebarometern pendlat mellan 76 och 80 procent. Förändringarna är marginella och kan eventuellt förklaras av att man vid flera tillfällen bytt undersökningsperiod, vilket vi vet kan ha en direkt inverkan på andelen TV-tittare. Den stabilitet som frånsett detta framkommer i resultaten, torde kunna förklaras med ett flertal av de faktorer som inledningsvis anfördes i detta kapitel. Man behöver inte aktivt söka TV-innehåll, då TV-innehavet är mycket utbrett (96 procent av allmänheten har TV). TV-tittan-

det är ofta mycket regelbundet och en viktig del av ett socialt vanemönster. Människors intresse för ett visst TV-innehåll förändras troligen inte under kortare perioder. TV-utbudet har under 1980-talet ökat markant, framförallt i form av nytillkomna satellitkanaler. Trots ett ökat antal kanaler och fler program har dock inte själva TV-tittandet ökat. Ett flertal studier har visat att TV-tittandet ökar till en början när utbudet ökas i form av exempelvis en ny kanal. Ökningen avtar emellertid ganska snabbt och TV-tittandet återgår till den "normala" nivån. En slags "nyhetens behag" infinner sig, men det bidrar endast med en temporär förändring i tittandet. Tittarna har till viss del blivit mer selektiva. Tittandet sker mer på publikens villkor och allt mindre på TV-mediets.

Video-tittandet ökade under 1980-talets första del. Ökningen kunde delvis kopplas till det ökande innehavet av videoapparater, men tittandet har långt ifrån ökat i samma snabba takt som innehavet. Det låg snarare still under senare delen av 1980-talet och 1990 års Mediebarometer visar en svag minskning av andelen tittare. Intressefaktorn spelade troligen en mycket stor roll när videon introducerades i Sverige och människor fick möjlighet att rikta in sig på sina specialintressen. De senare årens siffror tyder dock på att intresset för själva tittandet minskat samtidigt som videon som medium blivit mer av en nödvändighet i många hushåll: medan alltfler skaffar sig video så använder de den alltmer sällan.

Ökningen av ljudkassett-lyssnandet under första halvan av 1980-talet, har troligen sin förklaring i ett ökat användande av freestyle-bandspelare under motsvarande period (Nordström, 1989). Ljudkassettlyssnandet minskade sedan något under senare delen av 1980-talet, vilket också lyssnandet på grammo-fonskivor gjort. Nedgångar som eventuellt kan förklaras med en ökande konkurrens från andra medier, som exempelvis musikvideor och CD-skivor.

Bokläsningens stabilitet är fullt naturlig eftersom en stor andel av befolkningen tar del av böcker i sitt arbete eller i skolan. Detta innebär att en stor andel av allmänheten läser böcker dagligen vare sig de vill eller inte. Den rent litterära bokläsningen är troligen till stor del påverkad av intresset för en viss typ av litteratur. Även när det gäller bokläsningen torde den sociala vanan ha en viss betydelse för läsningen, t ex att man läser sig till sömns med hjälp av litteratur som ligger på nattduksbordet.

10.2 Mediefunktioner

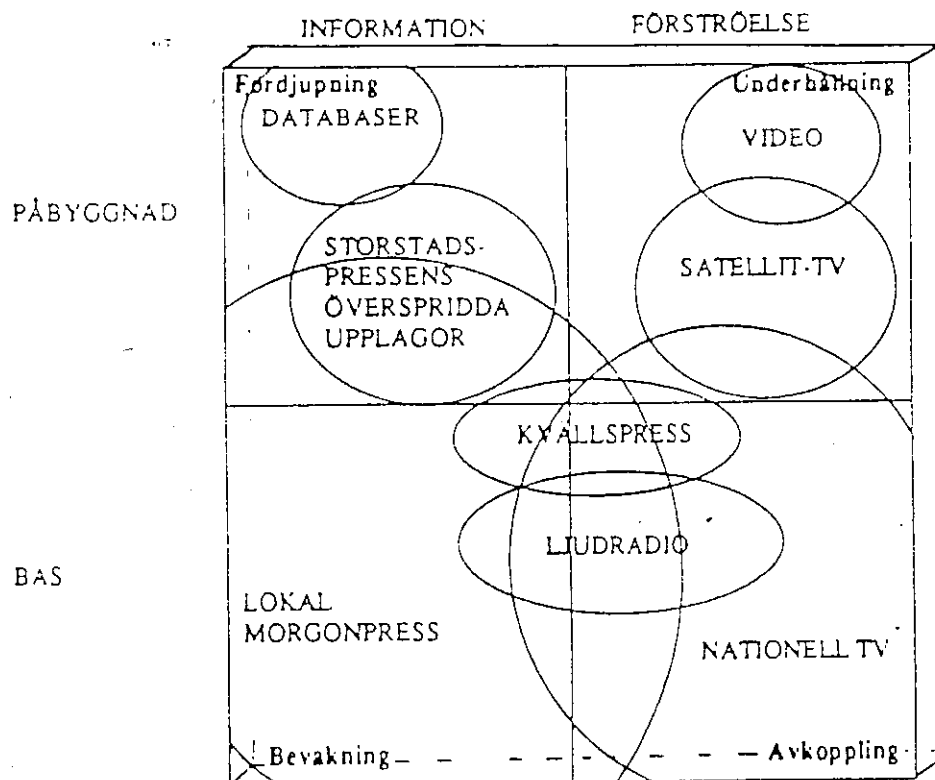
Sammanfattningsvis kan sägas att samtliga av det inledningsvis presenterade stabiliseringsfaktorerna inverkar på mediekonsumtionen, men att det är de sociala vanemönstret som ändå är den grundläggande stabiliseringsfaktorn. Ett annat fenomen som kan bidra till stabiliteten i konsumtionen av samtliga medier, utan att man kanske reflekterar över det, torde vara mediernas inbördes samspel. Det är främst de tryckta medierna som samverkar med etermedierna. Man läser exempelvis om ett TV-program i dagspressen och blir på så vis intresserad av att titta på detta program, eller så gör man tvärtom. Man ser på ett TV-program och vill sedan läsa programrecensioner under morgondagen. Detta fenomen är troligtvis relativt vanligt under stora idrottsevenemang, som Olympiska spelen, då kvällspressläsningen ökar något.

De ovan förda resonemangen kring faktorer som kan ha en stabiliserande inverkan på mediekonsumtionen, kopplas nedan till en modell över olika mediers funktioner för individen.

Figur 15 skall ses som ett sätt att systematisera de olika funktioner som de enskilda medierna fyller för individen. TV, dagspress och radio utgör en typ av primär funktion som skapar stabilitet i konsumtionen. Självfallet kan även de medier som fyller en tillvalsfunktion visa stabila mönster, vilket visat sig i tidskriftsläsandets tendens under 1980-talet. Även den horisontella axelns funktioner bidrar till stabiliteten genom att det finns ett återkommande behov av

information, orientering och förströelse hos de flesta individer. Som helhet ger figuren en klar antydning om olika typer av samspel mellan olika medier.

FIGUR 15: Grunddimensioner i mediasystemet



Några medier har en primär funktion och andra har en tillvalsfunktion. Vissa medier används till att få information och att orientera sig, medan andra medier har en mer förströelseinriktad funktion. Den tredje dimensionen i figuren antyder att man kan använda mediet som en 'bakgrund'. Det kan exempelvis gälla radion som står på utan att man aktivt tar del av den. Den fungerar snarare som en ljudtapet. Eller TV:n som står på utan att man för den skull tittar på något speciellt program.

Mediebarometern är en årligen genomförd undersökning som syftar till att belysa olika mediers räckvidd i Sverige. Den redovisar hur stor del av allmänheten som tar del av de vanligaste medierna en genomsnittlig dag. I denna rapport har 1992 års resultat redovisats i sin helhet och satts i relation till tidigare års resultat.

Mediebarometern genomförs i samarbete mellan forskningsprogrammet Dagspresskollegiet vid Institutionen för journalistik och masskommunikation, Göteborgs universitet och Sveriges Radios publik- och programforskningsavdelning (PUB). Mediebarometern genomfördes för första gången 1979. Den bygger på telefonintervjuer av ca 1600 slumpmässigt utvalda svenskar i åldersintervallet 9-79 år. Undersökningen genomfördes fram t o m 1985 under två höstveckor varje år, men fr o m 1985/86 gjordes intervjuerna under 14 dagar utspridda under hela året, med undantag för sommarmånaderna. 1990 utökades antalet dagar till 21. Mediebarometern är följaktligen årsrepresentativ fr o m 1985/86 och har en större spridning på olika dagar 1990.

Resultaten från Mediebarometern 1992 skiljer sig inte i någon större utsträckning från tidigare års resultat. Svenskarnas mediekonsumtion kännetecknas under hela 1980-talet och 1990-talets början av stabilitet.

Morgonpress, ljudradio och TV är de tre mest använda medierna. De når vardera mellan 74-79 procent av allmänheten mellan 9-79 år en genomsnittlig dag. Morgonpressen är i stor utsträckning ett vardagsmedium som haft en stabil andel läsare samtliga år. TV-konsumtionen varierar något, men förmodligen p g a skiftade undersökningsperioder. TV-konsumtionen är högre under veckosluten. Ljudradiolyssnandet har haft en svag ökning från 1982. Lyssnandet skiftar inte nämnvärt mellan olika veckodagar. Konsumtionen av morgonpress, ljudradio och TV ökar något med ökande ålder.

Kvällspressens läsrandel uppgick 1992 till 30 procent. Under 1980-talet har en viss instabilitet i läsandet kunnat urskiljas. En succesiv minskning fram till mitten av 1980-talet då läsningen ökade något för att sedan återigen minska 1989. Årets siffra på 30 procent är den lägsta som noterats i någon Mediebarometer. Andelen läsare tenderar att öka under veckosluten. Män och personer mellan 15-44 år har en större andel kvällstidningsläsare än övriga grupper.

Populärpressen och tidskrifter når vardera ca 19 procent respektive 25 procent av allmänheten en genomsnittlig dag och 46 procent respektive 53 procent under en genomsnittlig vecka. Populärpressen har haft en nedåtgående tendens under hela perioden, medan tidskrifter visat en ökande tendens under 1980-talets första hälft. Dessa båda medier har väl åtskilda läsargrupper. Populärpressen läses främst av kvinnor, äldre och lågutbildade personer. Tidskrifter har i första hand män, medelålders och högutbildade bland sina läsare.

Video, och böcker har under 1980-talet haft en något ökande andel användare. 1990 utmärks dock av en nedgång i videotittandet. Ljudkassettyssnandet ökade stegvis fram t o m 1986/87, men har därefter minskat något. Andelen som lyssnar på grammofonkivor har under hela 1980-talet minskat stegvis, från 26 procent till 18 procent dagliga lyssnare. Dessa fyra medier framstår främst som de ungas medier, medan morgonpressen, ljudradio och TV främst är de äldres medier. Möjligen kan den avstannade tendensen bero på att andra sk "nya medier" har kommit in i bilden. Kabel-TV är ett nytt medium som kan tänkas konkurrera med video, kassetter och grammofonskivor. Det är heller inte otänkbart att CD-skivornas inträde på marknaden kan ha inverkat, även om det är tänkt att dessa skulle ingå i kategorin grammofonskivor.

När det gäller kombinationer av olika medier, framkommer att det finns en tydlig kumulativitet i mediekonsumtionen. Detta gäller i synnerhet förhållandet mellan konsumtion av morgonpress och etermedier. Morgonpressläsarna tar del de flesta

medier i större utsträckning än vad de som inte läser morgonpress gör. Ett undantag utgör dock kvällspressen som i de flesta grupper uppvisar en konkurrens med morgonpressen. Rapportens resultat vittnar om stabilitet i svenskarnas mediekonsumtion. Stabiliteten kan självfallet ha en mängd olika förklaringar och dessa har mer ingående diskuterats i kapitel 10. Mediekonsumtion är en väl etablerad vana som på ett naturligt sätt utgör en del av människors vardag.

Intresset för olika typer av medieinnehåll påverkar självfallet också mediekonsumtionen, liksom mediestrukturen i form av utbud, de enskilda mediernas egenskaper och samspelet mellan olika medier som torde kunna bidra till att skapa stabilitet. Självfallet kan man tänka sig fler faktorer som bidragit till att upprätthålla den stabila sociala vana, som mediekonsumtionen faktiskt visat sig vara.

De olika faktorerna med stabiliserande inverkan på mediekonsumtionen kopplas slutligen till en modell över de enskilda mediernas olika funktioner, där samspelet mellan medierna analyseras för att försöka förklara hur människors "mediedag" kan tänkas vara uppbyggd.

REFERENSER

Anshelm, Magnus och Weibull, Lennart (1988): Läsvanestudien-Huvudresultat och metodjämförelse. Avdelningen för masskommunikation, Göteborgs universitet.

Anshelm, Magnus (1988A): Sverige-Nu - SOM 86 - en jämförelse av två undersökningar. Avdelningen för masskommunikation, Göteborgs universitet.

Anshelm, Magnus (1988): Massmediernas räckvidd 1986/1987: Avdelningen för masskommunikation: Göteborgs universitet.

Anshelm, Magnus m fl (1989 B): Mediebarometern 1988/89: Avdelningen för masskommunikation, Göteborgs universitet.

Anshelm, Magnus (1989 A) Mediebarometern 1987/1988: Avdelningen för masskommunikation: Göteborgs universitet.

Anshelm, Magnus och Strid, Jan (1989): Läsvanor och läsintressen 1979-1987: Avdelningen för masskommunikation: Göteborgs universitet.

Björkqvist, Karin (1989) Det politiska tidningsvalet i Holmberg, S och Weibull, L (red) Samhälle Opinion Massmedia, ÅTTIOTAL Statsvetenskapliga institutionen, Göteborgs universitet.

Björkqvist, Karin (1990) Studier av dagspressens spridning 1979-1988: PM från Dagspresskollegiet nr 6, Avdelningen för masskommunikation, Göteborgs universitet.

Björkqvist, Karin och Weibull, Lennart (1989), Kvällspressens utveckling under åttiotalet: Holmberg, S och Weibull, L (red) Samhälle Opinion Massmedia, ÅTTIOTAL Statsvetenskapliga institutionen, Göteborg

Björkqvist, Karin (1990) Mediebarometern under åttiotalet Institutionen för journalistik och masskommunikation, Göteborgs universitet

Björkqvist, Karin (1990) Studier av dagspressens spridning 1979-1991: PM från Dagspresskollegiet nr 19, Avdelningen för masskommunikation, Göteborgs universitet.

Djerf, Monika (1986) Funktioner hos kabel-TV Avdelningen för masskommunikation, Göteborgs universitet

Falck, Claes Radions Publik okt/nov 1988 -Lyssnandet i nio län ett år efter P4-starten: Sveriges Radios publik och programforskning, Stockholm

Filipson, Leni (1987) Små barnens kultur - och mediebarometer. Sveriges Radios publik och programforskning, Stockholm

Gahlin, Anders (1986 A) TV-tittandet säsongen 1985/86: Sveriges Radios publik och programforskning, Stockholm

Gahlin, Anders (1986 B) TV:s publik - sommaren - 1986: Sveriges Radios publik och programforskning, Stockholm

Göteborgsmedia (1991) Göteborgsmedia 1991: Långedrag information-konsult AB, Göteborg

Löfgren, Monica (1991) Studier av dagspressen 1979-1990 PM från Dagspresskollegiet nr 13 Institutionen för journalistik o c h masskommunikation, Göteborgs universitet

Nordström, Bengt m fl (1986) :Radions publik nov/dec 1986: Sveriges Radios publik och programforskning, Stockholm

Orvesto (1990): Orvesto-konsument 1990: IMU-Testologen, Stockholm

Reimer, Bo och Weibull, Lennart (1985) Dagspress på arbetsplatsen Avdelningen för Masskommunikation, Göteborgs universitet

Roe, Keith (1987) Media and Social Life in Lund Two Years After the Start of Cable Transmissions Avdelningen för masskommunikation, Göteborgs universitet

Strid, Jan och Weibull, Lennart (1984): Läsvanor och läsintressen 1979-1983: Avdelningen för masskommunikation: Göteborgs universitet.

Strid, Ingela och Weibull, Lennart (1988): Mediesverige 1988: Avdelningen för masskommunikation: Göteborgs universitet.

Weibull, Lennart (1983): Tidningsläsning i Sverige: Liber Stockholm

Weibull, Lennart (1984): Dagspress och etermedier i Sverige 1979-1983. Avdelningen för masskommunikation, Göteborgs universitet

Weibull, Lennart (1989): Dagstidningsläsning i Sverige 1979-1989, ett försök till att bestämma dagspressens roll i massmediesystemet i: Weibull,L och Björkqvist,K (red), Dagspressen och dess läsare, Almqvist & Wiksell

Weibull, Lennart (1991) Förändringstendenser i mediasystemet i Carlsson,U (red) Medie Sverige 1990 :NORDICOM Göteborgs Universitet

PUBLIKATIONER FRÅN INSTITUTIONEN FÖR JOURNALISTIK OCH MASSKOMMUNIKATION

Från och med 1 juli 1990 publiceras tre serier av avhandlingar och rapporter vid Institutionen för journalistik och masskommunikation:

1. Göteborgsstudier i journalistik och masskommunikation.
2. Rapporter från Institutionen för journalistik och masskommunikation.
3. Arbetsrapporter från Institutionen för journalistik och masskommunikation.

Redaktör för de tre serierna är professor Lennart Weibull. De två serierna *Rapporter från Institutionen för journalistik och masskommunikation* och *Arbetsrapporter från Institutionen för journalistik och masskommunikation* säljs genom avdelningens försorg. Beställningar kan ske på den talong som finns efter publikationsförteckningen.

Fram till den 1 juli 1990 utgavs rapporterna istället vid Avdelningen för Masskommunikation och hade följande namn: *Göteborgsstudier i masskommunikation, Rapporter från Avdelningen för masskommunikation* och *Arbetsrapporter från Avdelningen för masskommunikation*.

Skrifter utgivna efter

Göteborgsstudier i

1. Robert Burnett (1990) *Phonogram Industry*
2. Roger Wallis (1991) *Im*
Pris: 200 kronor.

*Creme färgat
papper*

Rapporter från Institutionen

1. Emanuelsson, Eva & Karls *Informatorer inför 90-talet.*
Pris: 90 kronor
2. Wallin, Ulf (1991) *Bilden av EG*
Pris: 120 kronor
3. Wallin, Ulf (1992) *EG - Hot eller löfte? Argument i dagspress, radio och TV för och emot svenskt EG-medlemskap.*
Pris: 100 kronor

Arbetsrapporter från Institutionen för journalistik och masskommunikation

1. Ronny Severinsson (1990) *Massmedier, allmänhet och flyktingfrågor i Sverige och Sjöbo. En fallstudie på Sjöbo*
Pris 60 kronor.
2. Ronny Severinsson (1990) *Tidningsläsning i Nordvästra Skåne*
Pris 60 kronor.
3. Charlotta Kratz (1990) *Tidningsläsning i sydöstra Skåne. En presentation av en läsarundersökning*
Pris 60 kronor.
4. Bo Reimer (1990) *Kulturdiskussioner — Inlägg i tre eviga debatter*
Pris: 60 kronor
5. Charlotta Kratz (1990) *Tidningsläsning i Jönköping. En presentation av en läsarundersökning*
Pris: 60 kronor
6. Charlotta Kratz (1991) *Verklighetsval och kapital. En studie av det ekonomiska och det kulturella kapitalets betydelse för läsningen av stockholmstidningar utanför Stockholm*
Pris: 60 kronor
7. Deanna Hultman (1991) *Dynamisk public relations. En explorativ studie av public relations i fyra företag*
Pris: 60 kronor
8. Admassu Tassew (1991) *Public service broadcasting concept and practice: a preliminary overview of the ideals and some swedish experience*
Pris: 60 kronor
9. Ronny Severinsson (1991) *Tidningsvanor i Gästrikland 1989. Presentation av en läsarundersökning*
Pris: 60 kronor
10. Lennart Weibull (1991) *Publik och medier i samspel. En analys gjord för MedieSverige 1991*
Pris: 60 kronor
11. Monica Löfgren (1991) *Massmediernas räckvidd 1979 - 1990*
Pris: 60 kronor
12. Lennart Weibull (1991) *Masskommunikation som ämnesområde. Ett försök till empirisk bestämning*
Pris: 60 kronor
13. Charlotta Kratz (1991) *Tidningsläsning i Södra Halland 1990, jämförelser med situationen 1984*
Pris: 60 kronor

- 14 Margareta Melin (1991) *Från kulturteori till journalistkultur. En litteraturöversikt över diskussionerna kring kulturbegreppet*
Pris: 60 kronor
- 15 Charlotta Kratz (1991) *Från icke-läsare till allätare. Fyra läsartyper i Stockholm och i landsorten*
Pris: 60 kronor
- 16 Kent Asp (1992) *Partiskheten i Sveriges Radios och TV4:s nyhetsprogram under 1991 års valrörelse*
Pris: 60 kronor
- 17 Ronny Severinsson (1992) *Med eller utan prenumeration i Eskilstuna och Katrineholm - Presentation av en läsundersökning från hösten 1990*
Pris: 60 kronor
- 18 Karin Björkqvist-Hellingwerf (1992) *MEDIEBAROMETERN 1979-1991*
Pris: 60 kronor
- 19 Karin Björkqvist Hellingwerf (1992) *Dagspress och medievanor. En analys av läsvanestudien 1991*
Pris: 60 kronor
20. Lennart Weibull och Karl Erik Rosengren (1992) *Swedes' view of the world. A Descriptive Report from the First Two BALTICOM Surveys*
Pris: 60 kronor
- 21 Monica Löfgren-Nilsson (1992) *Kvinnligt, manligt, journalistiskt - journalisters syn på nyhetsvärdering*
Pris: 60 kronor
22. Monika Djerf-Pierre (1992) *A Toaster With Pictures. The Evolution of American Broadcasting 1921-1991*
Pris: 60 kronor
23. Charlotta Kratz (1992) *En fråga om smak. Om stabila och rörliga gruppers kulturella preferenser*
Pris: 60 kronor.
24. Thomas Östberg (1992). *Sportjournalistik - en analys av fyra dagstidningar 1961 - 1991.*
Pris: 60 kronor.
25. Karin Björkqvist-Hellingwerf - *Mediebarometern 1979 - 1992.*
Pris: 60 kronor.

Skrifter utgivna före den 1 juli 1990:

Göteborgsstudier i masskommunikation

1. Lennart Weibull (1983) *Tidningsläsning i Sverige.*
Stockholm: Liber.

2. Anders Ohlsson (1989) *Politiska nyheter till nytta och nöje*. Almqvist & Wiksell International, Stockholm.
3. Lennart Weibull, Karin Björkqvist (1989) *Dagspressen och dess läsare*. Stockholm: Almqvist&Wiksell International.

Rapporter från Avdelningen för masskommunikation

1. Lennart Weibull (1984) *Dagspress och etermedier i Sverige 1979-1983*.(slut)
2. Jan Strid och Lennart Weibull (1984) *Läsvanor och Läsintressen 1979-1983*. (slut)
3. Ingela Strid och Lennart Weibull (1984) *Annonbladsläsning i Sverige*.
Pris: 35 kr.
4. Ronny Severinsson (1985) *Publiken möter kabel-TV*. (slut)
5. Lennart Weibull (1985) *Närradiolyssnandet i Stockholm 1984*. (slut)
6. Bo Reimer och Lennart Weibull (1985) *Dagspress på arbetsplatsen*.
Pris: 35 kr.
7. *Informatörer i Sverige: Arbetsmarknad Framtidsutsikter* (1986) Utdrag ur utredningen om informationsutbildning i Sverige (UHÄ-rapport 1985:13)
8. Ingela Strid och Lennart Weibull (1986) *Mediesverige 1986*.
Pris: 45 kr.
9. Bo Reimer (1986) *Läsaren och tidningen*.
Pris: 55 kr.
10. Rutger Lindahl (1986) *Nyheten om mordet på Olof Palme*.
Pris: 40 kr.
11. Monika Djerf (1986) *Funktioner hos kabel-TV*.
Pris: 55 kr.
12. Anders Ohlsson (1986) *Att svara eller inte svara - det är frågan*.
Pris: 55 kr.
13. Ronny Severinsson (1987) *Den nya medieframtiderna —TV via satellit och kabel*.
Pris: 50 kr.
14. Ingela Strid och Lennart Weibull (1988) *Mediesverige 1988*.
Pris: 95 kr.

15. Ronny Severinsson (1989) *Agerande och utveckling inom dagspressen i Västergötland.*
Pris: 100 kr.

Arbetsrapporter från Avdelningen för masskommunikation

1. Lennart Weibull (1984) TRENDER I MASSMEDIEANVÄNDNINGEN
Pris: 60 kr.
2. Bo Reimer (1985) TIDNINGSLÄSNING I SÖDRA HALLAND
Pris: 60 kr.
3. Lennart Weibull (1985) LÄSVANOR FÖR SVENSK MORGONPRESS
1979-1984.
Pris: 60 kr.
4. Ingela Strid, Lennart Weibull (1985) SPORT I MEDIERNA.
Pris: 60 kr.
5. Lennart Weibull (1985) MASSKOMMUNIKATIONEN I SVERIGE.
Några reflektioner om läget 1985.
Pris: 60 kr.
6. Karl Erik Rosengren, Bo Reimer (1985) INTERNALISERAD KULTUR. Ett
forskningsprogram om värden, individer och massmedier.
Pris: 60 kr.
7. Robert Burnett, Peter Esaiasson, Bo Reimer (1985) MILESTONES IN MASS
COMMUNICATION RESEARCH: MEDIA EFFECTS.A REVIEW ESSAY.
Pris: 60 kr.
8. Bo Reimer (1985) VALUES AND THE CHOICE OF MEASUREMENT
TECHNIQUE. The Rating and Ranking of Postmaterialism.
Pris: 60 kr.
9. Lennart Weibull (1986) PRESS, RADIO, TV OCH NYA MEDIER I JAPAN.
Pris: 60 kr.
10. NYHETSSPRIDNINGEN OM MORDET PÅ STATSMINISTER OLOF
PALME. En sammanställning av Statistiska Centralbyråns intervjuundersökning
2-4 mars 1986.
Pris: 60 kr.
11. Rune Hedberg och Lennart Weibull (1986) KASSETTIDNINGSLÄSNING
PÅ GOTLAND.
Pris: 60 kr.
12. Lennart Weibull (1986) MASSMEDIERNAS FRAMTIDA UTVECKLING.
Pris: 60 kr.

13. Ronny Severinsson (1986) TIDNINGSLÄSNING I SÖDERMANLAND.
Pris: 60 kr.
14. Maria Elliot, Bo Reimer och Lennart Weibull (1986)
TIDNINGSLÄSNING I KALMAR LÄN.
Pris: 60 kr.
15. Lennart Weibull, Dagspresskollegiet (1986).LÄSVANOR 1986.
Pris: 60 kr.
16. Bo Reimer och Karl Erik Rosengren (1986). MAPS OF CULTURE: MACRO
AND MICRO.
Pris: 60 kr.
17. Maria Elliot (1986). ALLMÄNHETENS SYN PÅ MASSMEDIERNAS
TROVÄRDIGHET.
Pris: 60 kr.
18. Lennart Weibull (1986) TENDENSER I SVENSK DAGSTIDNINGSLÄSNING.
Pris: 60 kr.
19. Bo Reimer (1986) SOCIAL SPACE AND THE STRUCTURING OF
COMMUNICATION PROCESSES.
Pris: 60 kr.
20. Lennart Weibull och Ronny Severinsson (1987) ACTIONS AND REACTIONS -
THE NORDIC COUNTRIES IN AGE OF SATELLITE BROADCASTING.
Pris: 60 kr.
21. Lennart Weibull (1987) MASSMEDIERNAS RÄCKVIDD 1985/86.
Pris: 60 kr.
22. Ronny Severinsson (1987) DAGSPRESSUTVECKLINGEN I
VÄSTERGÖTLAND 1950-1985.
Pris: 60 kr.
23. Keith Roe (1987) THE SWEDISH MORAL PANIC OVER VIDEO 1980-84.
Pris: 60 kr.
24. Bo Reimer (1987) DAGENS NYHETER I VÄSTRA SVERIGE.
Pris: 60 kr.
25. Ann-Marie Hellerström (1987) LOKAL-TV- ETT REELLT ALTERNATIV
TILL SATELLIT-TV.
Pris: 60 kr.
26. Ronny Severinsson (1987) SKARABORGSPPRESSENS INNEHÅLL 1950-
1985.
Pris: 60 kr.

27. Ronny Severinsson (1987) TIDNINGSLÄSNING I ESSUNGA, GÖTENE OCH VARA.
Pris: 60 kr.
28. Karin Björkqvist (1988) TIDNINGSLÄSNING I GÄSTRIKLAND
- presentation av en läsarundersökning.
Pris: 60 kr.
29. Bo Reimer (1988) READING POSTMATERIALISM
Pris: 60 kr.
30. Lennart Weibull (1988) PUBLICISTISK SED. Ett forskningsprogram om ett regelsystem och dess betydelse för svensk journalistik.
Pris: 60 kr.
31. Magnus Anshelm och Lennart Weibull (1988) LÄSVANESTUDIEN 1986.
Huvudresultat och metodjämförelse.
Pris: 60 kr.
32. Magnus Anshelm (1988) SVERIGE - NU - SOM 86 - en jämförelse av två undersökningar.
Pris: 60 kr.
33. Rutger Lindahl och Lennart Weibull (1988) PALME I AMERIKANSKA ÖGON. En studie av den amerikanska pressens behandling av nyheten om mordet på statsminister Olof Palme 1986.
Pris: 60 kr.
34. Magnus Anshelm (1988) MASSMEDIERNAS RÄCKVIDD 1986/87 - en analys av Mediebarometern.
Pris: 60 kr.
35. Ingela Strid (1988) SVENSKA FOLKETS INTRESSEN 1973-1982
En sekundärbearbetning av Testologens mätningar av intressen.
Pris: 60 kr.
36. Anders Ohlsson och Keith Roe (1988) MÅTT PÅ MÄTNING - En förundersökning av fördelningsegenskaper och stabilitet hos linje- och ketegoribaserade mått.
Pris: 60 kr.
37. Britt Börjesson (1988) BROTT OCH PUBLICITET
Kriminaljournalistik och pressetik under 1900-talet.
Pris: 60 kr.
38. Lennart Weibull (1988) RAPPORT FRÅN KONTAKTRESA TILL URUGUAY 10-22 april 1988. under 1900-talet.
Pris: 60 kr.
39. Gunilla Jarlbro (1988) EN KVALITATIV STUDIE AV HUR MÄNNISKOR UPPLEVER TIDNINGSSINNEHÅLL.
Pris: 60 kr.

40. Monica Löfgren (1988) KABEL-TV I GÖTEBORG
Pris: 60 kr.
41. Lennart Weibull (1988) LOKAL-TV VIA KABEL
Synen på en ny kanal bland andra medier
Pris: 60 kr.
42. Karin Björkqvist (1988) TIDNINGSLÄSNING I VÄRMLAND
Presentation av en läsarundersökning från våren 1977.
Pris: 60 kr.
43. Keith Roe (1988) ADOLESCENTS' VCR USE: HOW AND WHY
Pris: 60 kr.
44. Monika Djerf (1989) FINNS DET FUNKTIONSDIMENSIONER
I MEDIEANVÄNDNINGEN? - En faktoranalys.
Pris: 60 kr.
45. Karin Björkqvist (1989) DET POLITISKA TIDNINGSSVALET
Pris: 60 kr.
46. Magnus Anshelm och Jan Strid (1989) LÄSVANOR OCH LÄSINTRESSEN
Pris: 60 kr.
47. Monika Djerf (1989) MASSMEDIER OCH BESLUTSFATTARE:
EN LITTERATURSTUDIE
Pris: 60 kr.
48. Britt Börjesson (1989) PRESSENS SJÄLVSANERING
Ett regelsystems framväxt
Pris: 60 kr
49. Magnus Anshelm (1989) MEDIEBAROMETERN Resultat från 1988/99
Pris: 60 kr
50. Lennart Weibull (1989) RAPPORT FRÅN EN ANDRA KONTAKTRESA TILL
URUGUAY. Om massmedier, utbildning och forskning i social kommunikation
samt Institutede Comunicacion y Desarrollo.
Pris: 60 kr
51. Monica Löfgren (1989) TVÅ STATSRÅDS FALL I PRESSEN
Pris: 60 kr.
52. Monica Löfgren (1989) NYHETSTIDNINGEN 8 SIDOR -
innehåll, spridning och läsning
Pris: 60 kr.
53. Keith Roe (1989) NOTES ON THE CONCEPT OF AGGRESSION
AND ITS (MIS) USE IN MEDIA RESEARCH
Pris: 60 kr.

54. Charlotta Kratz (1989) TIDNINGSLÄSNING I KALMAR OCH PÅ ÖLAND
Pris: 60 kr.
55. Catharina Kisch och Mikael Stoltz (1989)
CITY 103 OCH DESS LYSSNARE - en undersökning om lyssnandet på
Svenska Arbetsgivareföreningens närradiostation i Göteborg
Pris: 60 kr.
56. Karin Björkqvist (1990)
MEDIEBAROMETERN UNDER ÅTTIOTALET
Pris: 60 kr.
57. Roger Wallis (1990) MUSIC, MUSIC EVERYWHERE, AND
SO MUCH OF IT THE SAME...
Pris: 60 kr.
58. Charlotta Lekvall och Patrik Vult von Steyern
CITY 103 OCH TRE LIVSSTILAR
Pris: 60 kr.
59. Margareta Melin (1990) KOMMUNAKTUELLT - studier
av tidningens spridning och abonnenternas läsvanor
Pris: 60 kr.
60. Maria Elliot (1990) FÖRTROENDET FÖR MEDIERNA
Pris: 60 kr.
61. Keith Roe (1990) NEVER HAS SO MUCH BEEN WRITTEN BY
SO MANY ABOUT SO FEW, OR, WHY YOUTH RESEARCH?
Pris: 60 kr.

BESTÄLLNINGAR

Till institutionen för journalistik och masskommunikation
Sprängkullsgatan 21
411 23 GÖTEBORG
tel. 031 - 63 10 00

Undertecknad beställer härmed följande skrifter från Institutionen för journalistik och masskommunikation:

Rapporter:

<i>Titel</i>	<i>Författare</i>	<i>Nummer</i>
.....		
.....		
.....		

Arbetsrapporter:

<i>Titel</i>	<i>Författare</i>	<i>Nummer</i>
.....		
.....		
.....		

Namn:

Adress:

MEDIEBAROMETERN 1979-1992
KARIN BJÖRKQVIST-HELLINGWERF
ARBETSRAPPORT NR 25
1993

ISSN 1101-4679

INNEHÅLLSFÖRTECKNING

1	MEDIEBAROMETERN	1
	1.1 Bakgrund	1
	1.2 Mediebarometern 1992	2
	1.3 Metod	3
	1.4 Redovisning	3
2	MORGONPRESS	4
	2.1 Morgontidningsläsning en genomsnittlig dag	4
	2.2 Morgontidningsläsning olika veckodagar	5
	2.3 Morgontidningsläsning i olika grupper	7
	2.4 Flertidningsläsning	10
	2.5 Lästid för morgonpress	11
	2.6 Summering	13
3	KVÄLLSPRESS	14
	3.1 Kvällspressläsning en genomsnittlig dag	14
	3.2 Kvällspressläsning olika veckodagar	15
	3.3 Kvällspressläsning i olika grupper	17
	3.4 Lästid för kvällspress	19
	3.5 Morgon- och kvällspressläsning	20
	3.6 Summering	22
4	POPULÄRPRESS	23
	4.1 Populärpressläsning en genomsnittlig dag	23
	4.2 Populärpressläsning olika veckodagar	24
	4.3 Populärpressläsning i olika grupper	25
	4.4 Lästid för populärpress	27
	4.5 Summering	29
5	TIDSKRIFTER	30
	5.1 Tidskriftsläsning en genomsnittlig dag	30
	5.2 Tidskriftsläsning olika veckodagar	31
	5.3 Tidskriftsläsning i olika grupper	32
	5.4 Lästid för tidskrifter	33
	5.5 Tidskrifts- och populärpressläsning	34
	5.6 Summering	36
6	LJUDRADIO	37
	6.1 Radiolyssnande en genomsnittlig dag	37
	6.2 Radiolyssnande i olika grupper	39
	6.3 Summering	43
7	TV	44
	7.1 TV-tittande en genomsnittlig dag	44
	7.2 TV-tittande olika veckodagar	45
	7.3 TV-tittande i olika grupper	46
	7.4 Tittartid för TV	47
	7.5 Summering	49

FIGUR OCH TABELLFÖRTECKNING

FIGUR 1:	Morgonpressläsning 1979-1992 (procent)	s	4
FIGUR 2:	Morgonpressläsning olika veckodagar 1979-1992 (procent)	s	7
FIGUR 3:	Morgonpressläsning i olika åldrar 1979-1992 (procent)	s	9
FIGUR 4:	Lästid morgonpress i olika åldrar 1979-1992 (minuter bland läsare).	s	12
FIGUR 5:	Kvällspressläsning 1979-1992 (procent)	s	14
FIGUR 6:	Kvällspressläsning olika veckodagar 1979-1992 (procent)	s	16
FIGUR 7:	Kvällspressläsning i olika åldrar 1979-1992 (procent)	s	18
FIGUR 8:	Morgon- och kvällspressläsning 1982-1992 (procent)	s	20
FIGUR 9:	Populärpressläsning 1980-1992 (procent)	s	23
FIGUR 10:	Tidskriftsläsning 1980-1992 (procent)	s	30
FIGUR 11:	Radiolyssnande 1979-1992 (procent)	s	37
FIGUR 12:	TV-tittande 1979-1992 (procent)	s	44
FIGUR 13:	Konsumtionen av video, ljudkassetter, grammofon-skivor och böcker 1979-1992 (procent)	s	50
FIGUR 14	Principmodell: olika faktorer som påverkar medieanvändningen	s	60
FIGUR 15:	Grunddimensioner i mediasystemet	s	66

TABELL 20: Andel radiolyssnare inom olika grupper 1979-1992 (procent)	s	40
TABELL 21: Andel radiolyssnare för olika kanaler inom olika grupper 1980-1992 (procent)	s	42
TABELL 22: Andel TV-tittare olika veckodagar 1980-1992 (bland tittare i min och procent)	s	45
TABELL 23: Andel TV-tittare inom olika grupper 1979-1992 (procent)	s	46
TABELL 24: Genomsnittlig tittartid inom olika grupper 1988-1992 (bland tittare i minuter)	s	47
TABELL 25: Andel tittare på olika former av TV inom olika grupper 1991-1992 (procent)	s	48
TABELL 25: Andel som använder video, ljudkassetter, grammo-fonskivor och böcker i olika grupper 1979-1992 (procent)	s	53
TABELL 26: Andel som kombinerar morgontidningsläsning med annan mediekonsumtion 1980-1992 (procent)	s	56
TABELL 27: Andelen morgonpressläsare i förhållande till konsumtion av andra massmedier 1988-1992 (procent)	s	57

1.1 Bakgrund

Mediebarometern är en årlig undersökning som syftar till att belysa massmediekonsumtionens utveckling i Sverige. Den har sedan starten 1979, genomförts i samarbete mellan forskningsprojektet Dagspresskollegiet vid Institutionen för journalistik och masskommunikation, Göteborgs universitet och Sveriges Radios publik- och programforskning (PUB).

Huvudsyftet med Mediebarometern är att studera ett antal massmediers räckvidd en genomsnittlig dag. Ett slumpmässigt urval av Sveriges befolkning mellan 9-79 år telefonintervjuas. Frågorna gäller i vilken utsträckning de under gårdagen tog del av olika medier. Mediebarometern är i första hand inriktad på morgonpress, kvällspress, tidskrifter, populärpress, radio och TV. Utöver dessa undersöks också användningen av video, ljudkassetter, grammofonskivor och böcker.

Mediebarometern syftar dels till att studera trender i massmedieanvändningen totalt sett, dels till att belysa samspelet mellan olika medier ett enskilt år samt hur detta samspel förändras över tid.

Mediebarometern genomfördes till en början under en höstperiod varje år. År 1983 utökades perioden till att omfatta två veckor, i avsikt att skapa ett säkrare bedömningsunderlag vid analyser av resultaten ett enskilt år. 1990 utökades perioden ytterligare till att motsvara tre veckor, dvs tre måndagar, tre tisdagar osv slumpmässigt valda under året. Från starten 1979 har det diskuterats i vad mån det finns en inbyggd snedvridning i Mediebarometern, beroende på att den genomfördes under en höstperiod. För att få klarhet i detta företogs 1981 prövningar, vilka visade att tidpunkten spelar en obetydlig roll för dagspress, men att valet av undersökningsperiod har större betydelse för TV-konsumtionen (jfr

Som tidigare påpekats gäller från och med 1988 att man övergått till helårsstudier, men sommaren används fortfarande inte för datainsamling. Mellan den 14 maj och den 2 september har inga intervjuer genomförts. Före 1988 har emellertid undersökningsperioden varit ännu mer koncentrerad till vinterhalvåret, vilket tydligt framkommer ovan. Att sommaren uteslutes är följaktligen inget nytt. Det är svårt att bedöma vilka eventuella konsekvenser för resultaten som byten av undersökningsperiod kan ha haft. Det är dock angeläget att dem i åtanke vid tolkningen av resultaten.

1.3 Metod

Mediebarometern 1992 omfattar 2369 personer i åldersintervallet 9-79 år. Undersökningen har i likhet med föregående år genomförts med hjälp av telefonintervjuer. Svarspersonerna fick besvara frågor angående om och vilka olika medier de tagit del av under gårdagen (se bilaga 1).

Resultaten i Mediebarometern anger på så vis räckvidden för olika medier, dvs hur stor andel av allmänheten som nås av olika medier en genomsnittlig dag.

Svarsfrekvensen i Mediebarometern är vanligen hög. Bortfallet har under de olika undersökningsperioderna varierat mellan 10 och 15 procent. Även årets Mediebarometer uppvisar en hög svarsfrekvens, 85 procent.

1.4 Redovisning

Tanken med Mediebarometern är som tidigare nämnts att kartlägga olika massmediers räckvidd samt långsiktiga trender i konsumtionen. I första delen av denna rapport redovisas utvecklingen för olika medier i separata avsnitt och olika gruppers konsumtion belyses. I andra delen av rapporten tas samspelet mellan olika medier upp, dvs hur människor väljer att kombinera olika medier.

Om vi använder Läsvanestudiens siffror för att beräkna räckvidden för en morgontidning en genomsnittlig dag, finner vi att räckvidden uppgår till 74 procent. Siffran är då beräknad på en genomsnittlig dag. Tar vi hänsyn till att flera tidningar inte utkommer varje dag stiger räckvidden en genomsnittlig vardag till 82 procent (Björkqvist Hellingwerf, 1993). Denna andel skall dock jämföras med Mediebarometerns vardagssiffra som uppvisar en räckvidd på 78 procent för morgonpressen se nedan.

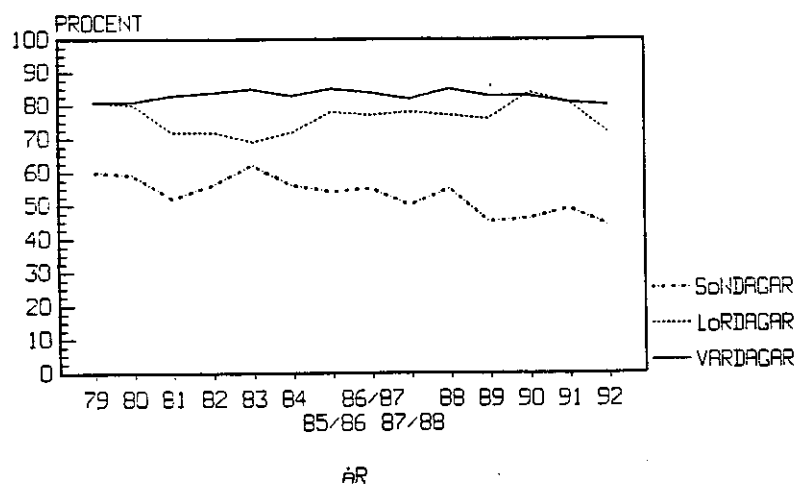
Läsvanestudiens andel regelbundna läsare (65 procent, 15-79 år) och Mediebarometerns (71 procent inom åldersintervallet 9-79 år och 73 procent inom åldersintervall, 15-70 år) överensstämmer ganska väl. Sätter man kravet för regelbundenhet i läsningen till minst fem gånger per vecka i Läsvanestudien ligger andelen regelbundna läsare på ca 75 procent. Tidigare erfarenheter säger oss att Läsvanestudiens siffror borde ligga under Mediebarometerns eftersom den avser om människor brukar läsa morgonpress. Detta kan leda till att läsningen underskattas. Man betraktar sig inte som regelbunden morgontidningsläsare, man håller sig inte själv med en tidning men man kommer i alla fall att läsa den ganska regelbundet (Jfr Strid-Weibull 1984). Att skillnaderna trots allt blir marginella kan ses som ett tecken på att morgontidningsläsning är en stabil vana som ingår i människors vardag.

Andelen som läser mer än en morgontidning har legat runt 10 procent i samtliga Mediebarometrar. I år är andelen 9 procent. I fjolårets barometer låg denna siffra på 8 procent. I år är siffran åter jämförbar med tidigare barometrar. Fler-tidningsläsningen är med andra ord stabil över tid.

2.2 Morgontidningsläsning olika veckodagar

Ett stort antal morgontidningar utkommer inte på söndagar, vilket innebär att man i vissa geografiska regioner inte kan läsa en lokal morgontidning dagligen. Detta förhållande gör det särskilt angeläget att göra skillnad mellan olika veckodagar vid studier av läsningen.

FIGUR 2: Morgonpressläsning olika veckodagar 1979-1992 (procent).



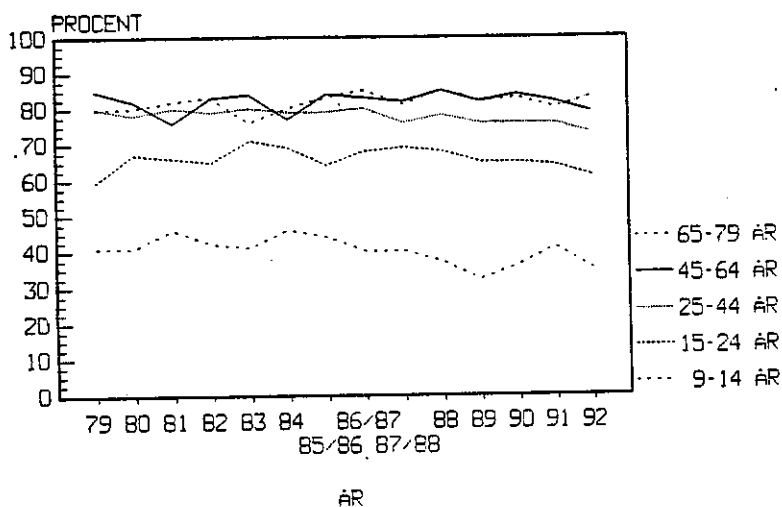
Anm: figurens åldersintervall är 15-70 år.

2.3 Morgontidningsläsning i olika grupper

Vi vet av erfarenheter från tidigare studier att morgonpressläsning är bunden till olika egenskaper hos läsarna, exempelvis sociala vanor och disponibel tid (se Anshelm, 1989A och Anshelm-Strid, 1989). Vi skall därför titta närmare på läsningen i olika grupper.

En viktig faktor för att man skall ta del av olika massmedier är disponibel tid. Äldre har normalt mer tid att avsätta för medierna, vilket innebär att medierna inte behöver konkurrera med så många andra typer av sysselsättning. För att närmare studera hur åldersgruppernas morgontidningsläsning utvecklats redovisas detta enskilt i figur 3.

FIGUR 3: Morgonpressläsning i olika åldrar 1979-1992 (procent)



Anm: figurens åldersintervall är 9-79 år.

Barnen (9-14 år) visar en något minskande tendens, vilken kan tänkas uttrycka en ökande konkurrens från andra medier. Ungdomarna visar upp ett något annorlunda och 'ryckigare' mönster. I stort tenderade ungdomsläsningen att öka under mitten av 1980-talet. Under 1990 talets första år märks en svag tendens till minskad läsning bland ungdomarna. I de två åldersgrupperna mellan 25-64 år finns en stabil andel läsare över tid, även om årets undersökning indikerar en ssvag nedgång.

Huvudintrycket är emellertid att andelen flertidningsläsare i övrigt legat på en stabil nivå i samtliga grupper under åttiotalet.

Flertidningsläsningen är vanligare måndag-fredag än under veckosluten, vilket till stor del beror på att "dubbelläsningen" är knuten till arbetsplatsen (Reimer-Weibull, 1985; Anshelm-Strid, 1989).

2.5 Lästid för morgonpress

I Mediebarometern ställs även frågor om hur lång tid människor läser sin morgontidning. Den genomsnittliga lästiden bland läsarna uppgår 1992 till 29 minuter. Under åttiotalet har den genomsnittliga lästiden pendlat mellan 30 och 33 minuter. Även beträffande lästiden stämmer Mediebarometerens siffror väl överens med Läsvanestudiens siffror. Båda studierna noterade en ökning av lästiden 1985 och en svag minskning efter 1986. Denna minskning sammanfaller också med kvällspressens ökande andel läsare efter 1986 (se kapitel 3).

TABELL 4: Genomsnittlig lästid morgontidningar 1980-1992
(bland läsare i min.)

	KÖN			ÅLDER					UTBILDNING		
	Tot	M	K	9-14	15-24	25-44	45-64	65-79	Låg	Mellan	Hög
1980	32	33	30	10	22	31	34	44	33	31	38
1981	31	34	28	12	20	30	36	44	32	29	38
1982	31	34	28	11	19	29	35	47	33	30	34
1983	32	33	30	13	19	31	35	46	33	28	36
1984	30	32	27	11	25	28	31	46	32	29	33
1985/86	33	35	30	11	23	30	37	47	35	31	37
1986/87	32	33	31	12	22	30	36	48	35	29	35
1987/88	31	33	28	13	20	29	34	46	32	31	34
1988	30	32	29	13	18	27	34	45	32	28	33
1989	31	32	30	12	18	28	36	44	32	30	35
1990	29	32	26	11	20	25	32	43	31	27	33
1991	29	34	26	12	20	25	31	45	31	26	34
1992	29	30	29	9	17	26	32	43	31	28	33

Anm: Fr o m 1985/86 har underlaget för beräkning av lästiden justerats något, vilket kan ha inneburit en svag underskattning av lästiden.

Anm: tabellens åldersintervall 9-79 år.

2.6 Summering

Morgontidningsläsningen ligger på en hög och stabil nivå under hela perioden 1979-1992. 73 procent av svenska befolkningen (15-70 år) läser varje dag en morgontidning. En viss minskning har dock kunnat konstateras i åldersgruppen 9-14 år under senare år. Denna minskning kan ha ett visst samband med yngre personers ökande konsumtion av andra medier (se kap 8) och kan på lång sikt innebära att tidningsläsningen får allt lägre prioritet hos de yngre mediekonsumenterna.

Andelen flertidningsläsare är också stabil och 9 procent läser dagligen mer än en morgontidning.

Även den genomsnittliga lästiden är mycket stabil över tid och i snitt en halvtimme om dagen avsätts åt morgontidning. Ungdomarna (15-24 år) har minskat sin lästid något under senare delen av 1980-talet vilket möjligen kan vara ett tecken på att konkurrensen från andra medier inneburit att de valt att avsätta mindre tid åt morgonpress, men utan att för den skull minska regelbundenheten i sin läsning.

Siffrorna ligger totalt sett oväntat högt i jämförelse med befintliga läsvanestudier (jfr Björkqvist, 1990A; Löfgren, 1991). Möjligen kan dessa likheter förklaras med att den sociala vanan att läsa en morgontidning är så stark att de eventuella skillnaderna jämnas ut. Förhållandet mellan läsvana och daglig läsning är dock mer komplicerat och det krävs en väsentligt grundligare analys för att få ett grepp om förhållandet dem sinsemellan.

terar återigen en svag minskning i kvällstidningsläsningen. Andelen uppgår till 30 procent. Skillnaderna mellan de olika åren är visserligen små i procentenheter mätt och inte alltid statistiskt signifikanta. Det faktum att läsvanestudien visar samma tendenser över tid skulle dock kunna tala för att det handlar om faktiska upp- och nedgångar i läsningen.

3.2 Kvällspressläsning olika veckodagar

Andelen kvällspressläsare är, till skillnad från andelen morgonpressläsare, högre under veckoslutet. På söndagarna används kvällstidningen ofta som en ersättare till den lokala morgontidningen, men även lördagsläsningen ligger högre och en förklaring är säkerligen tidningarnas satsningar på bilagor och teman.

TABELL 5: Andel kvällstidningsläsare olika veckodagar 1979-1992 (procent)

Veckodag:	Måndag	Tisdag	Onsdag	Torsdag	Fredag	Lördag	Söndag
1979	42	47	39	36	40	39	52
1980	47	38	40	42	45	48	42
1981	40	33	36	40	41	47	38
1982	37	28	35	47	38	42	48
1983	35	37	30	50	43	44	38
1984	36	43	35	37	37	35	50
1985/86	36	35	38	34	33	38	40
1986/87	32	41	40	37	36	39	44
1987/88	38	44	43	40	42	34	54
1988	43	43	41	42	35	33	48
1989	36	31	39	35	33	36	43
1990	27	29	33	33	32	42	38
1991	28	34	32	35	32	34	35
1992	30	33	32	36	28	33	42

Anm: Tabellen avser åldersintervallet 15-70 år

Jämför man vardagssiffrorna med motsvarande siffror från Orvesto-91 finner man att Orvesto anger en klart högre andel (42%). Skillnaden är inte oväntad eftersom Orvestoundersökningen bygger på frågor som handlar om läsning av ett antal nummer en viss tidperiod och Mediebarometern redovisar läsningen en genomsnittlig dag.

vis sammanfaller den minskade läsningen på måndagar (sportbilaga) med ett minskat sportintresse.

3.3 Kvällspressläsning i olika grupper

Som vi tidigare sett skiljde sig morgonpressläsningen åt i olika grupper av befolkningen och vi skall nu på samma sätt studera kvällspressläsningen i tabell 6.

Kvällspressläsningen en genomsnittlig dag varierar med hänsyn till kön och ålder. Det är främst män och människor mellan 15-64 år som läser något oftare än övriga grupper. Låg- och mellanutbildade läser också oftare än högutbildade. Mönstret är i stort sett samma som föregående år men tidigare visade sig de mellanutbildade läsa kvällspress i störst utsträckning följda av låg- och högutbildade. Dessa skillnader till viss del utjämnats då kvällspressen tappat läsare bland låg och hög-utbildade. Män läser kvällspress i större utsträckning än kvinnor. Upp och nedgångarna i kvällspressläsningen är i stort sett likartade oavsett kön.

TABELL 6: Andel kvällstidningsläsare inom olika grupper 1979-1992 (procent)

	KÖN			ÅLDER					UTBILDNING		
	Tot	M	K	9-14	15-24	25-44	45-64	65-79	Låg	Mellan	Hög
1979	39	44	35	28	47	45	40	25	39	44	40
1980	40	46	34	25	53	44	38	30	39	46	41
1981	36	41	32	24	47	39	38	26	38	48	24
1982	36	38	34	26	41	43	39	16	35	47	29
1983	35	39	31	19	38	42	38	22	35	42	34
1984	35	38	32	18	43	41	37	22	37	40	32
1985/86	34	39	29	29	39	39	35	19	32	41	31
1986/87	36	40	31	25	42	41	33	27	35	40	37
1987/88	38	40	36	19	41	45	41	28	37	46	38
1988	38	40	35	22	39	43	42	27	37	45	35
1989	34	39	29	18	40	40	34	24	33	39	34
1990	32	35	28	23	37	36	31	22	33	33	27
1991	32	35	29	18	38	36	33	26	33	29	34
1992	30	34	27	18	32	35	33	23	31	35	28

Återigen visar sig ålder vara den faktor som har störst betydelse för skillnader i läsning och för att ytterligare

3.4 Lästid för kvällspress

Lästiden för kvällspress har undersökts på samma sätt som för morgonpress. Den genomsnittliga lästiden var stabil under nästan hela 1980-talet. På senare år har en svag minskning av lästiden kunnat utläsas. Den genomsnittliga lästiden 1992 uppgår till 25 minuter.

TABELL 7: Genomsnittlig lästid kvällstidningar 1980-1992
(bland läsare i minuter)

	KÖN			ÅLDER					UTBILDNING		
	Tot	M	K	9-14	15-24	25-44	45-64	65-79	Låg	Mellan	Hög
1980	29	32	25	14	24	30	32	38	34	25	28
1981	30	32	27	21	22	30	33	46	33	28	32
1982	27	30	25	15	21	26	36	46	33	25	27
1983	29	30	27	12	24	29	32	36	30	30	28
1985/86	30	33	26	12	22	30	37	42	35	30	27
1986/87	29	32	25	13	24	31	32	36	34	28	26
1987/88	29	31	26	15	23	27	34	37	32	27	28
1988	29	31	27	12	24	30	31	38	33	28	27
1989	26	29	22	12	20	25	30	34	30	25	25
1990	27	29	26	14	21	29	29	37	30	27	27
1991	26	29	22	10	22	25	29	35	28	27	27
1992	25	27	23	12	19	25	27	34	29	24	24

Anm: Fr o m 1985/86 beräknas lästiden annorlunda

Anm: tabellens åldersintervall 9-79 år.

Lästiden för kvällspress är i likhet med motsvarande data för morgonpress inte helt jämförbara över tid. Skillnader mellan olika grupper kan dock studeras. Samtliga år framkommer tydligt att män och äldre människor läser kvällstidningen längre tid än övriga grupper en genomsnittlig dag. De äldre (65-79 år), som läser kvällspress (endast 22 procent) har en förhållandevis lång lästid. De har, som ovan berörts, i det flesta fall mer tid till förfogande, vilket avspeglar sig i lästiden för såväl kvällspress som morgonpress. I sammanhanget bör också påpekas att den äldsta åldersgruppen uppvisar en markant minskningen i lästid av kvällspress under 1980-talet.

pressläsare mot slutet av 1980-talet på två sätt. De som tidigare enbart läste morgonpress började att läsa kvällspress som ett komplement till morgontidningen, en ökning som vändes till en minskning i årets undersökning och den begränsade andel som enbart läser kvällspress är konstant.

TABELL 8: Andel läsare - kombination av morgon- och kvällspress 1982-1992 (procent)

Läsning:	År	Tot	KÖN		ÅLDER					UTBILDNING		
			M	K	9-14	15-24	25-44	45-64	65-79	Låg	Mellan	Hög
Enbart morgon tidn.	1982	49	49	50	33	41	48	52	73	53	45	61
	1983	49	45	53	30	48	47	54	59	51	46	60
	1985/86	52	47	56	31	41	51	57	70	55	48	61
	1986/87	49	46	53	28	42	49	57	62	54	48	55
	1987/88	47	46	48	33	41	45	52	60	50	43	53
	1988	49	47	51	29	42	48	50	65	52	46	56
	1989	49	43	54	24	40	48	56	64	54	45	57
	1990	52	51	54	24	41	52	61	66	56	52	64
	1991	51	51	50	32	43	52	55	61	52	57	68
	1992	50	47	53	26	44	49	54	66	53	49	61
Enbart kvälls tidn.	1982	11	12	11	17	17	12	8	6	11	12	7
	1983	9	9	9	8	15	9	7	5	9	11	5
	1985/86	11	11	11	16	15	11	8	6	11	11	6
	1986/87	10	9	11	13	15	10	7	5	10	10	8
	1987/88	12	11	13	12	13	14	11	8	11	14	11
	1988	10	11	10	14	13	13	7	7	10	12	7
	1989	10	11	9	10	15	11	8	6	9	13	6
	1990	10	11	9	11	14	12	8	5	10	12	6
	1991	10	10	10	9	16	11	7	7	10	12	5
	1992	10	10	10	10	15	12	8	6	11	12	4
Morgon och kvälls tidn.	1982	24	26	22	9	24	31	32	10	24	35	22
	1983	26	30	22	11	23	33	30	17	26	31	29
	1985/86	23	29	18	13	24	28	27	13	21	29	25
	1986/87	26	31	21	12	27	31	26	22	25	30	28
	1987/88	26	29	24	8	29	31	29	21	26	32	27
	1988	27	29	25	8	26	30	35	20	27	33	28
	1989	24	27	20	8	25	28	26	18	23	26	28
	1990	21	24	19	11	23	24	23	16	23	22	21
	1991	22	25	19	9	22	24	27	19	23	26	19
	1992	20	24	17	9	17	23	25	18	21	23	24

När det gäller kombinationer mellan morgon- och kvällspress i olika grupper framkommer den förväntade bilden. Män och personer i medelåldern är i större utsträckning än andra

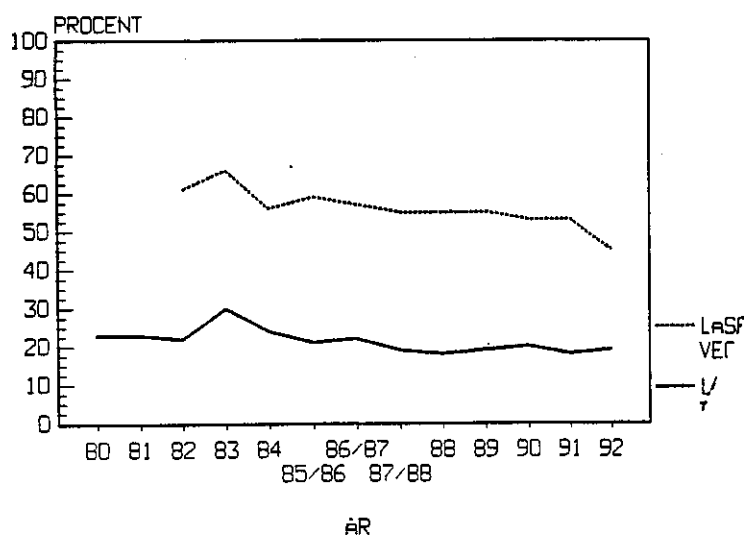
4 POPULÄRPRESS

4.1 Populärpressläsning en genomsnittlig dag

Populärpressen innefattar två huvudkategorier av tidningar. Den första är veckotidningar dvs familje-, dam- och herrtidningar. Den andra kategorin är konsumenttidningar som exempelvis ICA-kuriren och VI. Frågan som ställts avser populärpress som typ av tidning. Några frågor om enskilda tidningar har däremot inte ställts.

Med tanke på att en stor del av populärpressen utkommer en gång i veckan, kan det anses vara något tveksamt att för populärpress endast redovisa andelen läsare en genomsnittlig dag. För en tidning som ges ut en gång per vecka torde läsning under en genomsnittlig vecka vara ett bättre mått på räckvidden. Använder man detta mått, finner man att populärpressen under en vecka når knappt hälften av allmänheten 1992. I figur 9 redovisas utvecklingstendensen för populärpressläsningen både en genomsnittlig vecka och en genomsnittlig dag från 1979 till 1992.

FIGUR 9: Populärpressläsning 1980-1992 (procent)



Anm: Figurens åldersintervall 9-79 år.

TABELL 9: Andel populärpressläsare olika veckodagar 1980-1992 (procent)

	VECKODAG						
	Måndag	Tisdag	Onsdag	Torsdag	Fredag	Lördag	Söndag
1980	22	26	27	27	20	15	20
1981	23	25	22	18	19	13	23
1982	20	24	19	22	17	24	19
1983	35	28	25	24	32	25	32
1984	28	19	26	24	19	25	21
1985/86	22	28	20	22	20	17	21
1986/87	29	21	20	21	26	17	18
1987/88	18	16	16	22	27	16	16
1988	18	13	15	25	22	17	12
1989	18	16	15	22	18	18	18
1990	19	24	15	15	23	19	20
1991	11	17	19	22	21	17	17
1992	19	21	15	16	19	17	18

Anm: tabellen har åldersintervallet 15-70 år

4.3 Populärpressläsning i olika grupper

Populärpressen är till stor del inriktad på vissa bestämda målgrupper, vilket många studier tidigare visat (se Strid-Weibull, 1988 och Anshelm, 1989). Detta visar sig också tydligt i både tabell 10 och 11, där stora skillnader mellan olika gruppers läsning framkommer.

TABELL 10: Andelen populärpressläsare inom olika grupper 1980-1992 (procent)

	KÖN			ÅLDER					UTBILDNING		
	Tot	M	K	9-14	15-24	25-44	45-64	65-79	Låg	Mellan	Hög
1980	23	16	30	28	25	19	23	28	26	20	15
1981	23	15	31	29	24	16	20	39	27	19	13
1982	22	15	29	23	21	19	22	29	25	18	17
1983	30	21	38	34	32	21	33	39	33	28	21
1984	24	14	35	26	28	18	23	33	27	24	15
1985/86	21	12	30	20	19	17	21	36	25	20	15
1986/87	22	13	30	11	24	14	26	38	29	20	15
1987/88	19	10	28	14	14	14	23	31	25	18	11
1988	18	10	26	13	17	13	19	31	23	16	14
1989	19	12	26	13	15	15	18	36	25	19	13
1990	20	12	28	14	14	13	24	35	27	14	16
1991	18	10	26	13	15	14	19	31	23	18	12
1992	19	9	28	14	16	14	20	34	24	16	15

Anm: tabellens åldersintervall 9-79 år.

TABELL 12: Andelen som läst mer än en populärtidning 1980-1992 (procent)

	KÖN			ÅLDER					UTBILDNING		
	Tot	M	K	9-14	15-24	25-44	45-64	65-79	Låg	Mellan	Hög
1980	4	3	5	4	4	3	5	7	6	4	3
1981	5	4	6	14	6	2	3	8	5	2	3
1982	3	2	6	4	4	3	2	6	3	3	4
1983	4	4	5	7	5	3	5	5	6	3	5
1984	5	4	6	13	4	3	2	6	4	3	1
1985/86	3	2	4	4	4	1	3	4	3	2	1
1986/87	3	2	4	2	3	2	2	6	3	2	2
1987/88	3	1	5	2	3	3	3	3	3	3	1
1988	2	1	2	3	1	1	2	3	2	1	1
1989	3	2	3	0	2	2	2	7	4	3	2
1990	3	2	3	1	1	2	5	5	5	1	2
1991	3	1	4	2	1	2	3	3	3	2	1
1992	1	0	2	0	0	1	1	4	2	1	1

Anm: tabellens åldersintervall 9-79 år.

De grupper som totalt sett har störst andel populärpressläsare, har även störst andel som läser mer än en populärtidning en genomsnittlig dag. Differenserna mellan olika år är i vissa fall stora, vilket delvis kan förklaras med att antalet svars personer är mycket begränsat.

4.4 Lästid för populärpress

Att mäta lästiden för populärpress är på många sätt problematiskt. Populärpress läses normalt vid flera tillfällen, vilket gör det mycket svårt för människor att bedöma hur lång tid de har läst tidningen. I Mediebarometern gäller dock frågan endast lästid under gårdagen, vilket borde bidra till en ökad ihåtkomst. De tidsintervall som använts är grova och kan därför inte jämföras med lästiden för morgon- och kvällspress.

Den genomsnittliga lästiden bland populärpressläsarna är 29 minuter 1992. Från och med 1981 har den genomsnittliga lästiden minskat varje år, 1986/87 års barometer pekade på att denna nedåtgående trend var bruten och vänd till en uppgång. De senare årens Mediebarometrar visar att det var en tillfällighet, som inte förändrade helhetsintrycket av en nedåtgående

Upplagan har under 1980-talet minskat ännu tydligare, vilket skulle kunna betyda att den s k väntrumsläsningen har ökat i andel av den totala läsningen av populärpress, något som i sin tur skulle kunna bidra till att förklara den minskande genomsnittliga lästiden (jfr Strid-Weibull, 1988).

De män som läser populärpress, läser i genomsnitt kortare tid än kvinnorna. Äldre och lågutbildade läser lång tid jämfört med andra grupper. De grupper som har en stor andel läsare, uppvisar också normalt längre genomsnittstid än övriga grupper.

4.5 Summering

Populärpressläsningen uppvisar en stegvis minskning fr o m 1983, då andelen var anmärkningsvärt hög. Såväl andelen regelbundna läsare som lästiden har minskat. Störst är nedgången bland ungdomarna.

De grupper som traditionellt sett haft en stor andel läsare, har det också 1992. Populärpressen är ett medium som främst används av kvinnor, äldre och lågutbildade.

I början av 1980-talet satsades mycket resurser på olika slag av specialtidningar, vilket medförde att utbudet av tidningar kraftigt ökade. I figur 10 kan man utläsa hur detta avspeglar sig i en ökning av andelen läsare fr o m 1981. Andelen tidskriftsläsare har sedan dess legat på ca en fjärdedel av allmänheten varje år. Även andelen veckoläsare ligger stabil över tid.

5.2 Tidskriftsläsning olika veckodagar

Tidigare undersökningar har visat att tidskriftsläsningen är nära kopplad till arbets- och yrkesområden (Strid-Weibull, 1986 och Anshelm-Strid, 1989), varför det också är intressant att jämföra läsningen under veckans olika dagar.

TABELL 14: Andel tidskriftsläsare olika veckodagar 1980-1990 (procent)

	VECKODAG						
	Måndag	Tisdag	Onsdag	Torsdag	Fredag	Lördag	Söndag
1980	26	32	21	26	24	25	16
1981	30	28	26	26	22	19	17
1982	28	29	44	29	28	19	21
1983	31	38	34	33	31	30	21
1984	27	37	34	32	33	29	18
1985/86	20	27	30	25	33	26	21
1986/87	30	35	27	32	26	22	26
1987/88	29	34	32	34	34	24	20
1988	22	31	26	29	28	19	24
1989	30	20	30	33	29	23	20
1990	37	33	34	35	29	27	25
1991	31	28	29	32	31	24	23
1992	30	30	34	29	33	23	16

Anm: Tabellens åldersintervall är 15-70 år

Tabell 14 visar bl a att differenserna mellan olika veckodagar tenderar att minska över tid. Fortfarande är dock andelen läsare under veckosluten mindre än under övriga veckodagar. Knappt en fjärdedel läser under helgen jämfört med knappt en tredjedel under vardagarna. Under slutet av 1980-talet tenderade tidskriftsläsningen att öka på söndagar. Denna ökning tolkades som ett tecken på att de intressebet-

Andelen läsare är högst bland män, medelålders och högtbildade. Dessa grupper har alltid haft en stor andel tidskriftsläsare. När man studerar andelen som läser mer än en tidskrift en genomsnittlig dag, framkommer samma mönster. Det som framförallt har skett under 1980-talet och 1990 är att det finns en tendens till utjämning mellan olika grupper när det gäller att ta del av tidskrifter. Äldre personer tar del av tidskrifter i större omfattning i slutet på 1980-talet i jämförelse med början av 1980-talet. Andelen högtbildade tidskriftsläsare har minskat från 57 procent 1980 till 26 procent 1992, medan andelen tidskriftsläsare har ökad bland personer med låg och mellan utbildning.

De grupper som i tabell 15 visade sig ha stora läsarandelar utmärker sig även, när läsning under den senaste veckan redovisas.

TABELL 16: Andel som läst en tidskrift under den senaste veckan 1982-1992 (procent)

	KÖN			ÅLDER					UTBILDNING		
	Tot	M	K	9-14	15-24	25-44	45-64	65-79	Låg	Mellan	Hög
1982	56	63	49	30	53	69	68	36	50	66	83
1983	57	63	50	24	54	72	65	33	50	66	81
1984	55	59	50	24	58	70	67	36	51	65	85
1985/86	56	61	51	22	54	70	64	34	47	66	81
1986/87	54	59	49	19	50	68	62	40	46	62	78
1987/88	55	60	50	21	48	68	63	43	48	62	77
1988	56	59	52	17	42	67	66	49	49	63	74
1989	56	61	50	16	52	65	62	48	48	62	75
1990	57	61	53	23	56	65	66	45	54	62	83
1991	54	58	49	25	48	63	64	39	54	62	79
1992	53	57	49	19	49	63	64	40	43	61	83

Anm: tabellens åldersintervall 9-79 år.

5.4 Lästid för tidskrifter

Lästiden för tidskrifter är som för populärpress svår att mäta eftersom dessa tidningar ofta läses vid flera tillfällen. Det är dock av intresse att redovisa den genomsnittliga lästiden för tidskrifter, vilket görs i tabell 17.

TABELL 18: Andel läsare - kombination av populärpress och tidskrifter 1985/86-1992 (procent)

	KÖN			ÅLDER					UTBILDNING		
	Tot	M	K	9-14	15-24	25-44	45-64	65-79	Låg	Mellan	Hög
Endast populärpress:											
1985/86	16	8	24	20	16	11	16	29	21	14	8
1986/87	17	9	24	10	19	10	20	30	24	14	8
1987/88	14	7	21	12	13	9	15	27	20	13	5
1988	14	6	21	11	15	9	12	25	18	12	8
1989	16	9	22	13	13	12	13	30	21	15	9
1990	15	8	22	13	11	10	17	29	21	10	10
1991	14	7	12	10	12	10	14	25	19	11	7
1992	14	6	22	11	13	10	13	28	19	12	7
Endast tidskrifter:											
1985/86	21	27	16	8	22	27	24	9	15	23	39
1986/87	21	26	16	11	18	27	24	12	12	25	37
1987/88	21	28	14	6	21	30	21	13	15	24	38
1988	19	24	14	6	15	24	22	15	14	22	31
1989	20	26	15	9	20	22	28	13	17	20	32
1990	24	31	16	8	25	27	29	15	19	29	39
1991	21	26	16	10	18	26	25	14	16	24	38
1992	20	26	14	7	20	24	24	13	14	22	38
Både pop.pr. och tidskr.:											
1985/86	5	4	6	1	3	6	5	8	4	7	7
1986/87	5	4	6	1	5	4	6	8	4	6	7
1987/88	5	3	6	1	1	5	9	4	5	5	5
1988	5	4	6	2	2	4	7	7	5	4	6
1989	3	3	4	0	2	3	5	6	4	3	4
1990	5	4	5	1	3	3	8	7	6	3	6
1991	4	4	5	2	3	5	5	5	4	6	5
1992	5	4	7	3	3	4	7	7	5	4	8

Anm: tabellens åldersintervall 9-79 år.

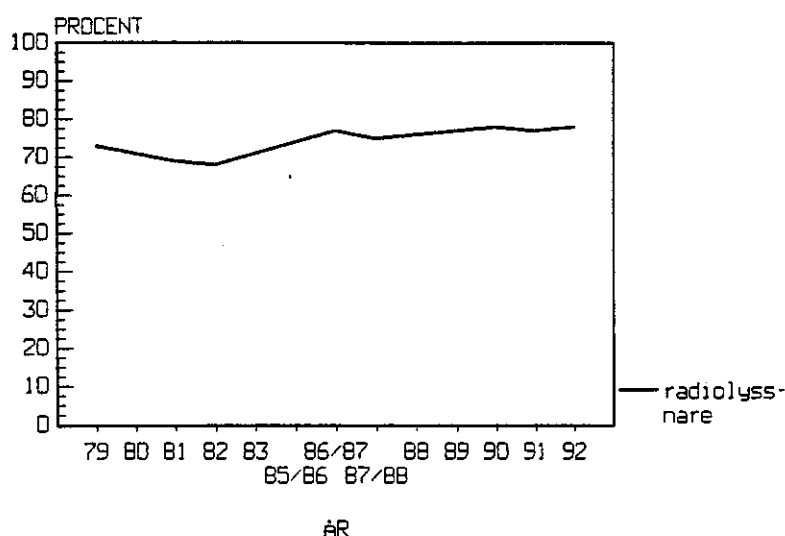
Andelen som "dubbelläser" tidskrifter och populärpress är högst bland äldre vilket möjligen kan vara ett utslag av tillgänglig tid. I sammanhanget bör det också påpekas att procenttalen i avseende på dubbelläsning är låga och differenserna är tämligen marginella.

6 RADIO

6.1 Radiolyssnande en genomsnittlig dag

Andelen av allmänheten som en genomsnittlig dag lyssnar på ljudradio, uppgår 1992 till 78 procent. Det är en ökning med fyra procentenheter jämfört med 1985/86 års Mediebarometer. I åldersintervallet 15-70 år är andelen 82 procent, vilket är en ökning med tre procentenheter.

FIGUR 11: Radiolyssnande 1979-1992 (procent)



Anm figurens åldersintervall 9-79 år.

Beräkningsunderlaget för ljudradio ändrades något fr o m 1984. Jämförelserna över tid måste därför göras med försiktighet. Klart är emellertid att den nedåtgående tendens som fanns under början av 1980-talet, har brutits och vänts till en uppgång, vilket inte minst framkom i 1986/87 siffror. De fem senaste årens siffror ger en indikation på att andelen radiolyssnare har stabiliserats på drygt 75 procent.

Mediebarometern började 1980 att undersöka lokalradiolyssnandet. Andelen lyssnare uppgår 1990 till 23 procent, vilket är en klar minskning jämfört med 1986/87. Minskning kan

radion sker den stora nedgången ett år senare när kanaluppdelningen skett i hela landet. Intressant är att kanaluppdelningen medfört större förluster för lokalradion än för P3. Fördelningen av lyssnandet över olika kanaler stämmer i huvudsak väl överens med vad som är känt från andra undersökningar (jfr Nordström m fl, 1986). P3 har flest lyssnare, därefter kommer lokalradion och P1. Övriga kanaler har en mycket låg andel lyssnare, men närradion har ökat något.

Av tidigare studier har vi kunnat konstatera att de flesta lyssnare inriktar sig på en kanal. Genomsnittslyssnaren följer knappt 1,2 kanaler av de nationella radiokanalerna en genomsnittlig dag (Nordström m fl, 1986). De undersökningar som gjorts i och med tillkomsten av P4 visar emellertid att växlandet mellan olika kanaler har ökat (Falck, 1989)

Någon analys av lyssnandet enskilda veckodagar görs inte inom ramen för Mediebarometern. Studier inriktad på radiolyssnandet har dock visat att andelen lyssnare är något större på lördag än på övriga dagar. Söndag och måndag har en klart lägre andel lyssnare (Nordström m fl, 1986).

6.2 Radiolyssnande i olika grupper

Tidigare undersökningar har visat att radiolyssnandet skiftar mellan olika befolkningsgrupper. Tabell 20 ger en översikt av dessa skillnader samt hur de förändrats sedan 1979.

Lokalradions publik är något äldre än P3s. Flest lyssnare finns i åldrarna 45-79 och bland de yngsta är andelen lyssnare 1990 nere i 5 procent. Både P3 och lokalradion har en förhållandevis låg andel högtbildade lyssnare. Sammansättningen av lokalradions publik har inte nämnvärt förändrats under perioden 1980-1989. I och med kanalomläggningen kan det konstaterats att lokalradion har tappat lyssnare i alla grupper, men i de grupper som tidigare hade flest lyssnare, lågutbildade och personer över 45 år, är frånfället mindre.

Närradion har en mycket låg andel lyssnare, vilket gör det omöjligt att jämföra olika grupper. Ungdomarna (15-24 år) har dock ökat sitt lyssnande och 1992 lyssnade 11 procent på närradion en genomsnittlig dag. En studie i Göteborg har dock visat att en närradiostation (Radio City 103) har en högre andel lyssnare bland ungdomar, än vad den lokala radiostationen har (Kisch-Stoltz, 1989). Man kan alltså förmoda att när närradion nu slår igenom publikmässigt så är det inte den gamla "föreningsradion" utan en ny "musik-radio".

6.3 Summering

Andelen radiolyssnare uppgår 1992 till 78 procent, vilket är en svag ökning jämfört med föregående år. P3 är den kanal som har den högsta andelen lyssnare. Lyssnarandelen minskar dock något. Även lokalradion har en relativt sett hög andel lyssnare, vilken också minskat något. P3 har störst andel lyssnare i samtliga grupper, men en förhållandevis låg andel högutbildade lyssnare. Även lokalradion har få högutbildade lyssnare. P1 har däremot en förhållandevis hög andel högutbildade och äldre människor. De övriga kanalerna har mycket små lyssnarandelar. Närradion har få lyssnare. Andelen har dock ökat bland ungdomarna som främst lyssnar på musikkanalerna i närradion. I stort sett speglar lyssnarvanorna den nya profileringen som radion genomför från och med 1993. 1993 års Mediebarometer får visa om radiolyssnandet ökar i de redan starka grupperna.

7.2 TV-tittande olika veckodagar

Under veckosluten har människor ofta mer tid till förfogande, vilket avspeglar sig i TV-tittandet såtillvida att det vanligtvis ökar något under fredagen och helgen.

TABELL 22: Andel TV-tittare olika veckodagar 1980-1992 (bland tittare i minuter och procent)

	VECKODAG							Totalt
	Måndag	Tisdag	Onsdag	Torsdag	Fredag	Lördag	Söndag	
Andel tittare								
1981	77	69	62	82	68	78	86	75
1982	81	64	81	74	75	71	83	75
1983	66	65	60	79	77	70	80	71
1984	68	73	71	76	71	75	84	74
1985/86	75	75	70	69	72	74	80	74
1986/87	74	82	81	70	78	84	80	79
1987/88	73	76	74	73	77	80	81	76
1988	73	74	75	73	77	78	79	76
1989	77	73	70	74	76	73	79	75
1990	82	76	73	75	74	76	82	77
1991	77	74	77	77	77	75	83	77
1992	82	76	73	75	74	76	82	77
<hr/>								
Genomsnitt minuter per tittare:								
1981	120	90	94	104	124	191	146	126
1982	116	113	110	111	126	151	142	124
1983	109	98	91	115	158	145	148	125
1984	104	120	118	95	145	197	155	134
1985/86	115	121	108	99	124	161	134	125
1986/87	111	114	119	102	142	178	139	127
1987/88	110	112	107	112	140	196	159	138
1988	110	111	107	98	142	199	179	135
1989	107	110	106	115	152	167	138	128
1990	115	118	131	119	147	175	133	134
1991	120	115	121	121	161	182	179	143
1992	130	132	121	131	131	146	202	176

Anm: Åldersintervallet är 15-70 år

Det ökande tittandet visar sig främst i att människor ägnar betydligt mer tid åt TV-tittande under veckosluten. Den genomsnittliga tittartiden är runt 2 timmar måndag-torsdag för att öka till 2,5 timmar under veckosluten. Om vi ser till

grupper. Bland lågutbildade finns en större andel TV-tittare än bland personer med mellan- och högutbildning. Dessa skillnader mellan olika gruppers TV-tittande har återkommit samtliga år sedan 1979. Ökningen i den totala andelen TV-tittare från 1985/86 till 1986/87, framkommer i samtliga grupper som var och en uppvisar en ökning på tre till sex procent. Likaså framkommer minskning de tre följande åren i nästan samtliga grupper. I början av 1990-talet kan återigen en svag ökning i tittandet skönjas bland samtliga grupper utom de äldsta personerna samt de lågutbildade som redan tidigare låg högt.

7.4 Tittartid för TV

Tidigare studier har visat att tittartiden, i likhet med tiden man exempelvis läser en morgontidning, skiljer mellan olika grupper av allmänheten.

TABELL 24: Genomsnittlig tittartid TV inom olika grupper 1988-1992 (bland tittare i minuter)

	Tot	KÖN		ÅLDER					UTBILDNING		
		M	K	9-14	15-24	25-44	45-64	65-79	Låg	Mellan	Hög
1988	138	143	133	123	114	127	143	181	159	127	117
1989	132	137	126	100	111	116	133	189	155	120	118
1990	136	143	129	110	130	120	136	180	152	130	118
1991	136	143	129	110	130	120	136	180	152	130	118
1992	146	156	137	119	134	124	148	207	170	137	121

Anm: Åldersintervallet är 9-79 år

Av tabell 24 framgår att det är de äldre personerna som ägnar mest tid åt TV-tittande och ju äldre man blir desto längre tid. Män ägnar också generellt sett längre tid åt tittande och lågutbildade personer ser mer än övriga grupper. Samma tendenser som beträffande andelen tittare visar sig alltså med avseende på tittartiden, men med en skillnad: män och kvinnor tittar lika ofta på TV men männen ägnar längre tid åt tittandet. Tabell 24 samt de tendenser redovisats tidigare visar tydligt att människors disponibla tid har en avgörande betydelse för hur länge man tittar på TV en genomsnittlig

7.5 Summering

En genomsnittlig dag ser åtta av tio svenskar på TV. Tittartiden ligger på två timmar om dagen för att under veckosluten öka till två och en halv timma. Sett över tid ligger såväl andelen tittare som tittartiden på en hög stabil nivå, även om vissa mindre förändringar kan skönjas.

Lågutbildade och äldre personer samt män är generellt sett högkonsumenter av TV. Dessa skillnader mellan olika gruppers konsumtion har återkommit i samtliga Mediabarometrar sedan 1979.

procent.

Samtidigt som kassettylyssnandet har ökat, har andelen som lyssnar på grammofonskivor minskat i motsvarande utsträckning. Andelen som lyssnar på grammofonskivor en genomsnittlig dag, uppgår 1992 till 24 procent.

Bokläsning innefattar läsning av alla typer av böcker, alltså såväl fack- och skönlitteratur, som läroböcker. Bokläsningen har på lång sikt visat en viss ökning. 1992 läste 32 procent av allmänheten en bok under en genomsnittlig dag.

De ovan redovisade medierna har i tidigare studier visat sig vara de ungas medier i stor utsträckning (Anshelm, 1989). Frågan är om detta fortfarande är fallet och om det eventuellt kan finnas andra skillnader mellan olika grupper, när det gäller konsumtionen av dessa fyra medier.

Videotittandet är mest utbrett bland personer i åldern 9-24 år. Det är i denna grupp som den kontinuerliga ökningen av videotittandet skett och här märks också den tidigare redovisade nedgången i tittandet mest. I åldersgruppen 9-14 år har andelen videotittare minskat från 25 procent 1987/88 till 12 procent 1992. Tidigare år har även de mellanutbildade visat sig titta oftare på video än låg- och högutbildade. Dessa har dock dessa skillnader till stor del jämnats ut då de förstnämnda minskat sin konsumtion. Män har haft något högre konsumtion än kvinnor i tidigare Mediebarometrar men även denna skillnad har till stor del jämnats ut de senaste åren. Att den tydligaste skillnaden finns mellan yngre och äldre är helt naturligt eftersom yngre människor ofta är mer öppna för innovationer och har en mer positiv attityd till nya medier (jfr Djerf, 1986 och Roe, 1987). De är dock främst de unga, och till viss del de mellanutbildade som står för nedgången i tittandet.

Liksom video visar sig kassetter till stor del vara de ungas medium och gruppen 9-24 lyssnar i betydligt större utsträckning än de äldre. Tidigare år har män visat sig lyssna mer än

TABELL 25: Andel som använder video, ljudkassetter, grammo-
fonskivor och böcker i olika grupper 1979-1992
(procent)

	KÖN			ÅLDER					UTBILDNING		
	Tot	M	K	9-14	15-24	25-44	45-64	65-79	Låg	Mellan	Hög
Video:											
1979	1	1	1	3	2	1	0	1	1	1	2
1980	1	1	1	1	2	1	0	0	1	1	1
1981	5	6	3	7	6	8	2	1	3	7	5
1982	4	4	4	4	7	6	1	0	4	6	1
1983	6	7	4	10	9	7	4	2	5	8	4
1984	7	9	5	13	9	11	2	0	6	8	6
1985/86	7	9	6	15	13	8	4	1	5	9	6
1986/87	10	11	9	21	19	10	5	2	6	13	9
1987/88	9	10	7	25	15	9	3	-	3	12	7
1988	8	9	6	22	15	8	3	1	4	11	5
1989	9	9	9	19	15	10	6	1	7	11	7
1990	6	6	5	12	11	5	3	2	4	6	4
1991	4	5	2	11	5	4	2	-	1	4	5
1992	6	6	5	12	10	7	4	1	4	7	6
Ljudkassetter:											
1979	30	33	26	55	57	28	20	4	22	37	27
1980	34	35	33	62	65	38	17	4	23	43	36
1981	34	36	31	62	70	35	15	5	24	44	29
1982	38	42	32	61	71	37	22	6	29	49	27
1983	38	43	34	61	71	42	23	7	28	45	44
1984	35	37	33	51	58	44	18	7	23	43	45
1985/86	39	43	35	70	72	38	24	8	24	48	42
1986/87	39	41	37	64	72	38	22	12	26	44	44
1987/88	36	38	33	61	70	38	17	7	22	46	37
1988	33	34	32	56	66	35	16	7	19	43	35
1989	35	36	34	60	72	35	18	7	23	42	32
1990	34	34	33	55	62	34	24	9	23	39	35
1991	37	37	37	66	56	43	25	10	26	43	34
1992	35	36	34	57	57	37	25	11	23	40	35
Gramofon:											
1979	26	29	24	38	63	28	12	2	17	36	36
1980	24	25	22	35	50	26	11	5	16	30	32
1981	21	21	21	30	52	21	8	5	13	29	28
1982	24	27	21	29	50	26	12	3	17	31	31
1983	20	21	20	22	48	22	9	3	14	30	23
1984	18	19	16	16	40	21	8	4	13	20	32
1985/86	21	22	19	22	53	19	11	3	11	27	31
1986/87	21	21	20	23	47	21	12	5	13	27	28
1987/88	19	20	17	27	45	19	6	3	8	26	27
1988	18	18	19	25	47	17	8	3	8	25	25
1989	20	20	19	21	54	20	6	3	10	28	23
1990	18	21	15	22	47	17	8	4	9	25	21
1991	23	25	21	28	55	23	12	5	11	29	33
1992	24	25	23	29	59	25	11	5	13	29	30

forts tabell 25

Enskilda medier kompletterar varandra. De kan på så vis fylla olika funktioner för sina användare. Dessa resonemang bygger på att det finns en viss kumulativitet i mediekonsumtionen. Tar man del av morgonpress regelbundet, så tenderar man att också ta del av andra medier mer regelbundet än vad de som ej läser morgonpress gör. Förhållandena mellan olika medier är emellertid inte så enkla. De studier som utförts inom ramen för Dagspresskollegiet har visat att det i förhållandet mellan vissa medier råder konkurrens, medan det i andra fall kan finnas en kumulativitet i mediekonsumtionen (jfr Weibull, 1989 och Anshelm-Strid, 1989).

I detta kapitel kommer morgonpressen att betraktas som ett huvudmedium. Det innebär att analysen inriktas på hur morgonpressen samspelar med andra medier över tid och hur detta samspel ser ut i olika åldersgrupper av befolkningen.

9.1 Morgonpress - andra medier: en systematisk jämförelse

I detta avsnitt används morgonpressläsningen för att förklara skillnader i konsumtionen av andra medier. Samspelet mellan olika medier har studerats i Mediebarometern under hela 1980-talet. Tidigare års studier har uppvisat tendenser som till stor del ligger i linje med vad som framkommer detta år (Anshelm, 1988; Björkqvist, 1990).

Konkurrensen mellan kvällspress och morgonpress var som framgår i tabell 26 störst under första halvan av 1980-talet, vilket visar att ökningen av kvällspressläsningen mot slutet av 1980-talet utgörs av en ökande andel morgonpressläsare, som valt att komplettera sin läsning med att läsa kvällspress. 1990 när kvällspressläsandet minskade något, minskar också andelen som läser både morgon- och kvällspress. Kvällspressens ökning har följaktligen, trots den ovan påvisade konkurrensen med morgonpress, inte haft någon större inverkan på morgonpressläsningen. Ett resultat som man ovan kunnat se antydningar till.

tabell 27 olika medietyper för att förklara skillnader i benägenheten att ta del av morgonpress.

TABELL 27: Andelen morgonpressläsare i förhållande till konsumtion av andra massmedier 1988-1992 (procent)

Morgonpress: Andel läsare			
	Läste kvällspress:	Läste ej kvällspress:	
1988	75	85	-10
1989	71	79	- 8
1990	68	82	-16
1991	70	80	-10
1992	68	76	- 8
	Läste populärpress:	Läste ej populärpress:	
1988	79	79	±0
1989	76	76	±0
1990	78	77	+1
1991	81	75	+6
1992	74	74	+0
	Läste tidskrift:	Läste ej tidskrift:	
1988	85	77	+8
1989	77	76	+1
1990	85	74	+11
1991	81	74	+7
1992	81	70	+11
	Lyssnade på radio:	Lyssnade ej på radio:	
1988	84	78	+6
1989	78	70	+8
1990	79	72	+7
1991	79	63	+16
1992	76	61	+15
	Lyssnade på lokalradio:	Lyssnade ej på lokalradion:	
1988	81	73	+8
1989	83	75	+8
1990	82	77	+5
1991	85	77	+8
1992	81	74	+7
	Tittade på TV:	Tittade ej på TV:	
1988	82	75	+7
1989	79	73	+6
1990	78	75	+3
1991	79	72	+7
1992	80	73	+7

Anm: Tabellens åldersintervall är 15 - 70 år.

är att morgonpressläsningen är en utbredd aktivitet hos allmänheten oavsett om de tar del av andra medier eller inte. De tendenser till samspel som visat sig har, med undantag för kvälls- och populärpressens förhållande till morgonpress, varit oförändrade under 1980-talet.

Utgångspunkten för modellen är att människors läsning kan i princip förklaras utifrån tre faktorer. Egenskaper hos personen, t ex sociala vanor och intressen. Egenskaper hos medierna (mediestrukturen), t ex tillgänglighet, form och innehåll. Givetvis går det inte att särskilja de olika faktorerna. I själva verket handlar det om ett samspel mellan läsarna, medierna och en allmän samhällsutveckling.

I detta kapitel kommer dessa faktorer, och andra, att användas i försök att förklara stabiliteten i konsumtionen för var och ett av de medier som behandlats i föregående kapitel.

10.1 Medievanor

Morgonpressen har under hela 14års-perioden nått 74-76 procent av Sverige befolkning en genomsnittlig dag. Att så stor och så stabil andel av allmänheten läser morgonpress är inte förvånande, då vi vet att morgontidningen ofta betraktas som en nödvändighet. Den regelbundna läsningen ökar med ålder.

Morgontidningen är ofta internaliserad som en social vana, som man inte vill bryta (Jarlbro, 1988). Andra faktorer som med största sannolikhet bidrar till stabiliteten, torde vara morgontidningens funktion som lokalt medium samt den höga prenumerationsbenägenheten, vilken gör att morgontidningen finns i brevlådan varje morgon hos en stor majoritet av Sveriges befolkning. Hade man varit hänvisad till lösnummerköp, skulle troligen regelbundenheten i läsningen inte vara lika stor, vilket skulle kunna innebära en minskad stabilitet i läsningen totalt sett. Att morgonpressens volym och innehållsliga profil delvis förändrats under 1980-talet, utan att allmänhetens läsningen av morgonpress har förändrats kan även det ses som ett tecken på att denna sociala vana är mycket stark.

Ett annat exempel kan hämtas i jämförelsen med Dagspresskollegiets lokala läsvanestudier. Trots att både mediasituation och olika tidningars enskilda insatser kan skilja kraftigt mellan olika regioner finns det ytterst marginella

ningen är en slags "tillvalsläsning", vilken grundar sig på ett specialintresse som är förankrat hos individen (Weibull, 1989). I övrigt torde den höga graden av prenumeration på organisationspress och andra tidskrifter bidra till att skapa stabilitet i konsumtionen.

När det gäller det totala radiolyssnandet är stabiliteten framträdande, vilket delvis kan förklaras med att det är en mycket vanlig "sekundäraktivitet". Radiolyssnandet styrs inte i någon större omfattning av människors intressen, utan är istället en vaneaktivitet som påverkas av andra sociala vanor. I konsumtionen av de enskilda kanalerna kan man skönja en viss instabilitet. Nedgången i P3- och lokalradiolyssnandet kan direkt förklaras med mediestrukturella faktorer. När lokalradion fick en egen kanal i stora delar av landet (P4) kunde man, som tidigare redovisats, se direkta effekter av detta i form av en minskande lyssnarandel för främst lokalradion, men även P3. Tidigare kunde man lyssna på båda dessa kanaler genom att ha en frekvens inställd, men för om kanaldelningen krävdes det ett kanalbyte för att lyssna på båda, vilket vi vet att få lyssnare gör (se kapitel 6). I en PUB-studie (Falck 1989) har man emellertid konstaterat att växlingen mellan olika kanaler har ökat sedan kanalomläggningen. Trots de strukturella förändringarna och tillkomsten av hundratals närradiostationer har inte det totala radiolyssnandet förändrats nämnvärt, vilket kan ses som ett stöd åt tesen om radiolyssnandet som en internaliserad social vana.

TV-tittandet har i Mediebarometern pendlat mellan 76 och 80 procent. Förändringarna är marginella och kan eventuellt förklaras av att man vid flera tillfällen bytt undersökningsperiod, vilket vi vet kan ha en direkt inverkan på andelen TV-tittare. Den stabilitet som frånsett detta framkommer i resultaten, torde kunna förklaras med ett flertal av de faktorer som inledningsvis anfördes i detta kapitel. Man behöver inte aktivt söka TV-innehåll, då TV-innehavet är mycket utbrett (96 procent av allmänheten har TV). TV-tittan-

Bokläsningens stabilitet är fullt naturlig eftersom en stor andel av befolkningen tar del av böcker i sitt arbete eller i skolan. Detta innebär att en stor andel av allmänheten läser böcker dagligen vare sig de vill eller inte. Den rent litterära bokläsningen är troligen till stor del påverkad av intresset för en viss typ av litteratur. Även när det gäller bokläsningen torde den sociala vanan ha en viss betydelse för läsningen, t ex att man läser sig till sömns med hjälp av litteratur som ligger på nattduksbordet.

10.2 Mediefunktioner

Sammanfattningsvis kan sägas att samtliga av det inledningsvis presenterade stabiliseringsfaktorerna inverkar på mediekonsumtionen, men att det är de sociala vanemönstret som ändå är den grundläggande stabiliseringsfaktorn. Ett annat fenomen som kan bidra till stabiliteten i konsumtionen av samtliga medier, utan att man kanske reflekterar över det, torde vara mediernas inbördes samspel. Det är främst de tryckta medierna som samverkar med etermedierna. Man läser exempelvis om ett TV-program i dagspressen och blir på så vis intresserad av att titta på detta program, eller så gör man tvärtom. Man ser på ett TV-program och vill sedan läsa programrecensioner under morgondagen. Detta fenomen är troligtvis relativt vanligt under stora idrottsevenemang, som Olympiska spelen, då kvällspressläsningen ökar något.

De ovan förda resonemangen kring faktorer som kan ha en stabiliserande inverkan på mediekonsumtionen, kopplas nedan till en modell över olika mediers funktioner för individen.

Figur 15 skall ses som ett sätt att systematisera de olika funktioner som de enskilda medierna fyller för individen. TV, dagspress och radio utgör en typ av primär funktion som skapar stabilitet i konsumtionen. Självfallet kan även de medier som fyller en tillvalsfunktion visa stabila mönster, vilket visat sig i tidskriftsläsandets tendens under 1980-talet. Även den horisontella axelns funktioner bidrar till stabiliteten genom att det finns ett återkommande behov av

Mediebarometern är en årligen genomförd undersökning som syftar till att belysa olika mediers räckvidd i Sverige. Den redovisar hur stor del av allmänheten som tar del av de vanligaste medierna en genomsnittlig dag. I denna rapport har 1992 års resultat redovisats i sin helhet och satts i relation till tidigare års resultat.

Mediebarometern genomförs i samarbete mellan forskningsprogrammet Dagspresskollegiet vid Institutionen för journalistik och masskommunikation, Göteborgs universitet och Sveriges Radios publik- och programforskningsavdelning (PUB). Mediebarometern genomfördes för första gången 1979. Den bygger på telefonintervjuer av ca 1600 slumpmässigt utvalda svenskar i åldersintervallet 9-79 år. Undersökningen genomfördes fram till och med 1985 under två höstveckor varje år, men från och med 1985/86 gjordes intervjuerna under 14 dagar utspridda under hela året, med undantag för sommarmånaderna. 1990 utökades antalet dagar till 21. Mediebarometern är följaktligen årsrepresentativ från och med 1985/86 och har en större spridning på olika dagar 1990.

Resultaten från Mediebarometern 1992 skiljer sig inte i någon större utsträckning från tidigare års resultat. Svenskarnas mediekonsumtion kännetecknas under hela 1980-talet och 1990-talets början av stabilitet.

Morgonpress, ljudradio och TV är de tre mest använda medierna. De når vardera mellan 74-79 procent av allmänheten mellan 9-79 år en genomsnittlig dag. Morgonpressen är i stor utsträckning ett vardagsmedium som haft en stabil andel läsare samtliga år. TV-konsumtionen varierar något, men förmodligen på grund av skiftade undersökningsperioder. TV-konsumtionen är högre under veckosluten. Ljudradiolyssnandet har haft en svag ökning från 1982. Lyssnandet skiftar inte nämnvärt mellan olika veckodagar. Konsumtionen av morgonpress, ljudradio och TV ökar något med ökande ålder.

medier i större utsträckning än vad de som inte läser morgonpress gör. Ett undantag utgör dock kvällspressen som i de flesta grupper uppvisar en konkurrens med morgonpressen. Rapportens resultat vittnar om stabilitet i svenskarnas mediekonsumtion. Stabiliteten kan självfallet ha en mängd olika förklaringar och dessa har mer ingående diskuterats i kapitel 10. Mediekonsumtion är en väl etablerad vana som på ett naturligt sätt utgör en del av människors vardag.

Intresset för olika typer av medieinnehåll påverkar självfallet också mediekonsumtionen, liksom mediestrukturen i form av utbud, de enskilda mediernas egenskaper och samspelet mellan olika medier som torde kunna bidra till att skapa stabilitet. Självfallet kan man tänka sig fler faktorer som bidragit till att upprätthålla den stabila sociala vana, som mediekonsumtionen faktiskt visat sig vara.

De olika faktorerna med stabiliserande inverkan på mediekonsumtionen kopplas slutligen till en modell över de enskilda mediernas olika funktioner, där samspelet mellan medierna analyseras för att försöka förklara hur människors "mediedag" kan tänkas vara uppbyggd.

Gahlin, Anders (1986 B) TV:s publik - sommaren - 1986: Sveriges Radios publik och programforskning, Stockholm

Göteborgsmedia (1991) Göteborgsmedia 1991: Långedrag informationsskonsult AB, Göteborg

Löfgren, Monica (1991) Studier av dagspressen 1979-1990 PM från Dagspresskollegiet nr 13 Institutionen för journalistik o c h masskommunikation, Göteborgs universitet

Nordström, Bengt m fl (1986) :Radions publik nov/dec 1986: Sveriges Radios publik och programforskning, Stockholm

Orvesto (1990): Orvesto-konsument 1990: IMU-Testologen, Stockholm

Reimer, Bo och Weibull, Lennart (1985) Dagspress på arbetsplatsen Avdelningen för Masskommunikation, Göteborgs universitet

Roe, Keith (1987) Media and Social Life in Lund Two Years After the Start of Cable Transmissions Avdelningen för masskommunikation, Göteborgs universitet

Strid, Jan och Weibull, Lennart (1984): Läsvanor och läsintressen 1979-1983: Avdelningen för masskommunikation: Göteborgs universitet.

Strid, Ingela och Weibull, Lennart (1988): Mediesverige 1988: Avdelningen för masskommunikation: Göteborgs universitet.

Weibull, Lennart (1983): Tidningsläsning i Sverige: Liber Stockholm

Weibull, Lennart (1984): Dagspress och etermedier i Sverige 1979-1983. Avdelningen för masskommunikation, Göteborgs universitet

Weibull, Lennart (1989): Dagstidningsläsning i Sverige 1979-1989, ett försök till att bestämma dagspressens roll i massmediesystemet i: Weibull,L och Björkqvist,K (red), Dagspressen och dess läsare, Almqvist & Wiksell

Weibull, Lennart (1991) Förändringstendenser i mediasystemet i Carlsson,U (red) Medie Sverige 1990 :NORDICOM Göteborgs Universitet

PUBLIKATIONER FRÅN INSTITUTIONEN FÖR JOURNALISTIK OCH MASSKOMMUNIKATION

Från och med 1 juli 1990 publiceras tre serier av avhandlingar och rapporter vid Institutionen för journalistik och masskommunikation:

- 1. Göteborgsstudier i journalistik och masskommunikation.**
- 2. Rapporter från Institutionen för journalistik och masskommunikation.**
- 3. Arbetsrapporter från Institutionen för journalistik och masskommunikation.**

Redaktör för de tre serierna är professor Lennart Weibull. De två serierna *Rapporter från Institutionen för journalistik och masskommunikation* och *Arbetsrapporter från Institutionen för journalistik och masskommunikation* säljs genom avdelningens försorg. Beställningar kan ske på den talong som finns efter publikationsförteckningen.

Fram till den 1 juli 1990 utgavs rapporterna istället vid Avdelningen för Masskommunikation och hade följande namn: *Göteborgsstudier i masskommunikation*, *Rapporter från Avdelningen för masskommunikation* och *Arbetsrapporter från Avdelningen för masskommunikation*.

Skrifter utgivna efter den 1 juli 1990:

Göteborgsstudier i journalistik och masskommunikation

1. Robert Burnett (1990) *Concentration and Diversity in the International Phonogram Industry*
2. Roger Wallis (1991) *Internationalisation, Localisation & Integration*
Pris: 200 kronor.

Rapporter från Institutionen för journalistik och masskommunikation

1. Emanuelsson, Eva & Karlsson, Kristina (1991) *Informatörer inför 90-talet*.
Pris: 90 kronor
2. Wallin, Ulf (1991) *Bilden av EG*
Pris: 120 kronor
3. Wallin, Ulf (1992) *EG - Hot eller löfte? Argument i dagspress, radio och TV för och emot svenskt EG-medlemskap*.
Pris: 100 kronor

- 14 Margareta Melin (1991) *Från kulturteori till journalistkultur. En litteraturöversikt över diskussionerna kring kulturbegreppet*
Pris: 60 kronor
- 15 Charlotta Kratz (1991) *Från icke-läsare till allätare. Fyra läsartyper i Stockholm och i landsorten*
Pris: 60 kronor
- 16 Kent Asp (1992) *Partiskheten i Sveriges Radios och TV4:s nyhetsprogram under 1991 års valrörelse*
Pris: 60 kronor
- 17 Ronny Severinsson (1992) *Med eller utan prenumeration i Eskilstuna och Katrineholm - Presentation av en läsundersökning från hösten 1990*
Pris: 60 kronor
- 18 Karin Björkqvist-Hellingwerf (1992) *MEDIEBAROMETERN 1979-1991*
Pris: 60 kronor
- 19 Karin Björkqvist Hellingwerf (1992) *Dagspress och medievanor. En analys av läsvanestudien 1991*
Pris: 60 kronor
20. Lennart Weibull och Karl Erik Rosengren (1992) *Swedes' view of the world. A Descriptive Report from the First Two BALTICOM Surveys*
Pris: 60 kronor
- 21 Monica Löfgren-Nilsson (1992) *Kvinnligt, manligt, journalistiskt - journalisters syn på nyhetsvärdering*
Pris: 60 kronor
22. Monika Djerf-Pierre (1992) *A Toaster With Pictures. The Evolution of American Broadcasting 1921-1991*
Pris: 60 kronor
23. Charlotta Kratz (1992) *En fråga om smak. Om stabila och rörliga grupperns kulturella preferenser*
Pris: 60 kronor.
24. Thomas Östberg (1992). *Sportjournalistik - en analys av fyra dagstidningar 1961 - 1991.*
Pris: 60 kronor.
25. Karin Björkqvist-Hellingwerf - *Mediebarometern 1979 - 1992.*
Pris: 60 kronor.

Skrifter utgivna före den 1 juli 1990:

Göteborgsstudier i masskommunikation

1. Lennart Weibull (1983) *Tidningsläsning i Sverige.*
Stockholm: Liber.

15. Ronny Severinsson (1989) *Agerande och utveckling inom dagspressen i Västergötland.*
Pris: 100 kr.

Arbetsrapporter från Avdelningen för masskommunikation

1. Lennart Weibull (1984) TRENDER I MASSMEDIEANVÄNDNINGEN
Pris: 60 kr.
2. Bo Reimer (1985) TIDNINGSLÄSNING I SÖDRA HALLAND
Pris: 60 kr.
3. Lennart Weibull (1985) LÄSVANOR FÖR SVENSK MORGONPRESS 1979-1984.
Pris: 60 kr.
4. Ingela Strid, Lennart Weibull (1985) SPORT I MEDIERNA.
Pris: 60 kr.
5. Lennart Weibull (1985) MASSKOMMUNIKATIONEN I SVERIGE. Några reflektioner om läget 1985.
Pris: 60 kr.
6. Karl Erik Rosengren, Bo Reimer (1985) INTERNALISERAD KULTUR. Ett forskningsprogram om värden, individer och massmedier.
Pris: 60 kr.
7. Robert Burnett, Peter Esaiasson, Bo Reimer (1985) MILESTONES IN MASS COMMUNICATION RESEARCH: MEDIA EFFECTS. A REVIEW ESSAY.
Pris: 60 kr.
8. Bo Reimer (1985) VALUES AND THE CHOICE OF MEASUREMENT TECHNIQUE. The Rating and Ranking of Postmaterialism.
Pris: 60 kr.
9. Lennart Weibull (1986) PRESS, RADIO, TV OCH NYA MEDIER I JAPAN.
Pris: 60 kr.
10. NYHETSSPRIDNINGEN OM MORDET PÅ STATSMINISTER OLOF PALME. En sammanställning av Statistiska Centralbyråns intervjuundersökning 2-4 mars 1986.
Pris: 60 kr.
11. Rune Hedberg och Lennart Weibull (1986) KASSETTIDNINGSLÄSNING PÅ GOTLAND.
Pris: 60 kr.
12. Lennart Weibull (1986) MASSMEDIERNAS FRAMTIDA UTVECKLING.
Pris: 60 kr.