

DAGSPRESSKOLLEGIET
Avdelningen för masskommunikation
Göteborgs universitet

LÄSAREN OCH TIDNINGEN
MEMO-studier av en
dags tidningsläsning

Bo Reimer

ISSN 0281-773X

Copyright: Bo Reimer

Omslag: Roger Palmqvist

Utskrift: Britt Joninger

Tryckning: Kompendiet, Kållerød 1986

INNEHÅLL

1	INLEDNING	1
2	BAKGRUND	3
	2.1 Perspektiv på användningsstudier	3
	2.2 Användning av dagstidningar - i teorin	5
	2.3 Tidningsstudier	6
3	MEMO - METOD OCH MATERIAL	9
	3.1 Läsvanestudier	9
	3.2 Endagsstudier	9
	3.3 Svarefrekvenser	10
	3.4 MEMO och OBSLÄS	15
4	LÄSVANOR	17
	4.1 Regelbunden läsning	17
	4.2 Läsning av olika tidningar	20
	4.3 Läsintresse och läsvanor	22
5	TIDNING SINNEHÅLL	26
	5.1 "Verkligheten" i tidningarna	26
	5.2 Innehållsanalyser	27
6	EXPONERING EN DAG	31
7	LÄSOMFATTNING EN DAG	35
	7.1 Lästid och lästidpunkter	35
	7.2 Läsmängd	37
8	LÄSVANOR, INNEHÅLL OCH LÄSNING EN DAG	42
	8.1 Läsning av olika sidor och olika artiklar	43
	8.2 Arena	46
	8.3 Redaktion	48
9	FÖRKLARINGSMODELLER UR ETT MOTTAGARPERSPEKTIV	63
10	TIDNING SINNEHÅLL OCH LÄSNING	69
11	SAMMANFATTNING	75

FÖRORD

Dagspresskollegiet är ett forskningsprogram vid Avdelningen för masskommunikation, statsvetenskapliga institutionen, Göteborgs universitet. Huvudsyftet för programmet är att bedriva forskning som belyser dagstidningarnas roll i det svenska samhället, särskilt förhållandet mellan dagspress och andra massmedier.

För att kunna svara på frågor om dagspressens sätt att fungera genomför Dagspresskollegiet olika slag av undersökningar. Årligen genomförs två riksrepresentativa studier av allmänhetens massmediekonsumtion. Vidare görs lokala läsarundersökningar, som avser att belysa hur dagspressen fungerar inom ett visst geografiskt område.

Dagspresskollegiets undersökningsprogram rymmer både tillämpad forskning och grundforskning. De tillämpade studierna är i första hand de som avser dagspressens räckvidd, bl a andelen regelbundna tidningsläsare, intresset för olika typer av tidningsinnehåll eller inställningen till pressen som nyhetsmedium.

Grundforskningen har som huvudsyfte att belysa förutsättningar och konsekvenser av medieanvändning. Det gäller teoretiska frågor om vad som bestämmer hur man tar del av ett medium och metodologiska frågor om hur medieanvändning överhuvudtaget skall mätas. Svaren på sådana frågor söks som regel genom vidareanalyser av de löpande undersökningarna.

Föreliggande rapport är ett typiskt exempel på möjligheten att vidareanalysera ett redan insamlat material. Huvudsyftet är att få en bild av vad som bestämmer hur människor tar del av sin dagstidning en enskild dag. Underlaget är två lokala läsarundersökningar, genomförda 1982/1983 och 1984. Analysen rymmer både teoretiska frågor om faktorer som påverkar uppmärksamheten för olika slag av tidningsinnehåll och metodologiska problem i förhållandet mellan läsvane- och endagsundersökningar.

Genom rapporten ges svar på en rad frågor om vad som ligger bakom stabiliteten i svensk dagstidningsläsning, bl a genom att den pekar på tidningsstrukturens roll som förklaring till hur läsarna tar del av dagspress.

Analysen har finansierats inom ramen för Dagspresskollegiets särskilda resurser för vidareanalyser. Finansiering av forskningsprogrammet i sin helhet kommer i första hand från Dagspressens marknadsinformation, som är de svenska dagstidningarnas gemensamma organ för forskning och marknadsföring.

Göteborg i juli 1986

Lennart Weibull

Projektledare

1 INLEDNING

Läsningen av en eller flera morgontidningar är en daglig handling som är gemensam för de flesta svenskar: Ungefär 80 procent av den svenska befolkningen läser dagligen en morgontidning (Weibull 1985). Ur morgontidningen hämtas kunskap och förströelse i olika kombinationer. Morgontidningen är en viktig komponent i skapandet av varje människas världsbild.

Med hänsyn till ovanstående, är det inte underligt att tidningsläsning är ett i Sverige mycket studerat fenomen, både via statliga utredningar och forskning vid universitet (se t ex Pressens funktioner i samhället 1975; Weibull 1983). Genom de regelbundna studier som genomförs vid Avdelningen för masskommunikation vid Göteborgs universitet, börjar det byggas upp tidsserier av människors läsvanor på både riks- och lokalnivå. Dessa tidsserier pekar på en betydande stabilitet i läsmönstren (Strid och Weibull 1984).

Utgångspunkten för de tidningsläsningsstudier som genomförts är ett mottagarperspektiv. Svarspersoner får i undersökningar uppge hur regelbundet de läser dagstidningar samt vilken typ av material de tar del av. Skillnader i läsvanor relateras sedan till personliga bakgrundsegenskaper. Det är emellertid uppenbart att även egenskaper hos tidningen har betydelse för läsningen. Analyser av innehållet i dagstidningar genomförs därför också, men kopplingen mellan läsare och innehåll görs sällan systematiskt (jfr Weibull 1983).

Ett sätt att nå en koppling mellan mottagar- och tidningsperspektivet är att studera läsningen speciella dagar av speciella tidningar. MEMO-tekniken har utarbetats för detta syfte. (MEMO står för samspelet mellan MEdie och MOttagare). Tekniken innebär att läsvanor och tidningsinnehåll relateras till den faktiska läsningen. Med MEMO-tekniken är det möjligt att beskriva hur människor tar del av sin dagstidning samt belysa vilken betydelse personliga bakgrundsegenskaper, läsvanor och tidningsinnehåll har för läsningen. (För en beskrivning av MEMO-tekniken, se kapitel tre).

Denna rapport behandlar två MEMO-studier som har utförts vid Avdelningen för masskommunikation. De studerade kommunerna är Jönköping och Halmstad, kommuner med delvis olika tidningssituation. Rapporten behandlar huvudsakligen läsningen av Jönköpings-Posten en dag i december 1983 och Hallandsposten en dag i maj 1985. Huvudsyftet är emellertid inte så mycket att finna de

specifika drag för läsningen just dessa dagar utan att finna de allmänna drag som kan gälla för läsningen av svenska lokaltidningar över huvud taget. En betydande del av rapporten ägnas därför åt generella slutsatser.

Den empiriska delen av rapporten inleds med beskrivningar av människors läsvanor samt av innehållet i tidningarna de studerade dagarna. Huvuddelen av rapporten ägnas därefter åt analyser av läsningen de två berörda dagarna samt åt de faktorer som har påverkat denna läsning.

2 BAKGRUND

Samhällsvetenskapliga studier med förklarande ansatser måste baseras på en uppfattning om vilka faktorer i ett händelseförlopp som är väsentliga att studera. I inledningskapitlet skisserades en bild av de svenska tidningsläsningsstudierna som mottagarinriktade snarare än innehållsinriktade. Att så är fallet är naturligtvis ingen tillfällighet, utan kan förklaras av historiska och vetenskapliga faktorer. Ett konsekvent mottagarperspektiv kommer naturligtvis att styra frågeställningar och resultat i en viss riktning - på samma sätt som andra perspektiv leder resultaten i andra riktningar.

Detta bakgrundskapitel kommer först att kortfattat beskriva de perspektiv på användningsforskning som idag kan sägas vara dominerande. I ett andra steg appliceras dessa perspektiv på dagstidningsläsning. Slutligen beskrivs tidigare MEMO-studier och dess föregångare.

2.1 Perspektiv på användningsstudier

I användningsstudier - studier i hur och varför människor tillägnar sig olika typer av innehåll via massmedier - finns ett flertal faktorer att ta hänsyn till. Det är dels producenten eller sändaren av materialet. Det är vidare texten samt slutligen mottagaren av texten. Slutligen äger hela processen rum i ett speciellt historiskt sammanhang. Hur betydelsefulla dessa faktorer har ansetts vara, har varierat både historiskt och mellan olika discipliner.

Utvecklingen inom den dominerande masskommunikationsforskningen har enligt den traditionella historieskrivningen gått från en inriktning på sändaren till en inriktning på mottagaren. Den viktigaste agenten i kommunikationsprocessen är nu mottagaren, som utifrån behov och intresse väljer att ta del av vissa meddelanden på bekostnad av andra. (Blumler och Katz 1974). Use-and Gratificationstraditionen, eller med ett svenskt namn användningsmodellen, har - med rötter i 1940-talet - under de senaste femton åren varit den forskningstradition som övriga har fått 'utmana'.

Kritiken mot användningsmodellen har ofta varit hård. Modellen har setts som för psykologiserande; individens sociala samman-

hang har glömts bort. Vidare har individens möjlighet att välja och tolka material överbetonats. Framför allt är det emellertid modellens tonvikt på mänskliga behov som har kritiserats. Dessa behov har setts som drivkraften bakom människors olikartade massmediekonsumtion. Men traditionen har haft svårt att förklara, eller har ignorerat frågan, om var och hur behoven uppkommer (Elliott 1974; Morley 1980).

Mot den dominerande användningsmodellen står en 'oppositionell' inriktning, som hävdar textens betydelse. Genom texttolkning går det att utläsa hur en text - närmast oberoende av läsaregenskaper - kommer att uppfattas (Fiske 1984). Denna semiologiska tradition har inom masskommunikationsforskning främst inriktats på film men har även applicerats på TV-mediet (McCabe 1976).

Användningsmodellen överbetonar individens roll. Den semiologiska traditionen överbetonar textens betydelse. Vi har sålunda två traditioner som båda har en stark tonvikt på en av två nödvändiga agenter. Detta missförhållande har naturligtvis uppmärksamats av ett flertal forskare, som har betonat vikten av ett kombinerat text- och mottagarperspektiv. Inom litteraturvetenskapen har traditionen varit levande sedan 1960-talet under namnet receptionsforskning (Holub 1984). Denna tradition - med sitt tyska ursprung - har emellertid inte fått någon genomslagskraft utanför litteraturvetenskapliga kretsar. Däremot har forskare inom Uses- and Gratificationstraditionen och den semiologiska traditionen närmast sig varandra - från båda håll.

Tre av de tyngsta namnen inom Uses-and Gratificationstraditionen - Blumler, Katz och Gurevitch - har i ett senare arbete attackerat vad de kallar 'Vulgar Gratificationism' (Blumler m fl 1985). De hävdar vikten av att studera den sociala omgivningen samt att ta hänsyn till textens sätt att begränsa tolkningsmöjligheterna. Speciellt viktigt, hävdar de, är kravet på att nå 'djupare' i studierna än till uppgifter om vem som läser eller ser på vad; slutmålet måste vara den betydelse materialet får för mottagaren.

I ovannämnda artikel refererar författarna till Janice Radway, vilket är ett tecken på ett närmande mellan traditioner. Radway (1984) har studerat den behållning kvinnor kan få av att läsa populärfiktion. Hennes resultat visar hur samma material kan utnyttjas på olika sätt; 'triviallitteraturen' kan fylla andra än triviala funktioner. Liknande studier har även utförts på seriösa dokumentärprogram i TV (Morley 1980) och lättare underhållning som den amerikanska TV-serien Dallas (Ang 1985).

Utvecklingen inom användningsforskningen har sålunda lett till ett överskridande av teoretiska och metodologiska gränser. Det synes finnas en överensstämmelse om nödvändigheten av en modell som tar hänsyn till individuella egenskaper, utan att glömma det sociala sammanhanget, samt som ställer egenskaperna i relation till texten och mediet. Mottagaren har en viss frihet att välja och tolka budskap på ett eget eller gruppbaserat sätt. Ramarna för både valet och tolkningen sätts emellertid av texten. Inom semiologin talas om en 'preferred reading', det sätt att tillägna sig texten som - av kulturella och sociala skäl - är det mest sannolika. Men samtidigt är det uppenbarligen lika rimligt att tala om en 'preferred selection', det val av material som, ur ett stort utbud, är det mest sannolika. Hur stora ramarna är, och hur stor frihet individen har, blir härmed de frågor som behöver utredas. Det gäller vidare om olika medier har olika ramar, och om olika genrer eller olika innehåll - inom samma medium - har det. Frågorna kan knappast sägas vara besvarade.

2.2 Användning av dagstidningar - i teorin

I den bild av masskommunikationsutvecklingen som tecknades i föregående avsnitt, intar studier av tidningsläsning ingen dominerande roll. Med tanke på den amerikanska forskningens hegemoni, är detta föga förvånande; tidningsläsningen i USA är inte lika utbredd och regelbunden som i västeuropa. Det är emellertid inte hela förklaringen. Även i ett land som Storbritannien är TV- och filmstudier mer framträdande. Till den första förklaringen bör läggas den betydelse och genomslagskraft som TV hos både allmänhet och forskare har ansetts ha haft (jfr Lowery och DeFleur 1984).

De studier av tidningsläsning som är utförda är av både kommersiell och akademisk art. Medan den kommersiella forskningen har varit inriktad på att finna lämpliga mått på olika tidningars räckvidd, har den akademiska forskningen koncentrerat sig på studier om vad som läses och varför (Weibull 1983). Skillnaden bör emellertid inte överdrivas, då koppling mellan den kommersiella och den akademiska världen - bl a via finansiering - ofta har funnits.

Kännetecknande för forskningen om tidningsläsning har varit dess mottagarperspektiv; i en genomgång av över 200 amerikanska forskningsrapporter under 25 år fann American Newspaper Publishers Association (1977) att tre procent av studierna behandlade strukturella/innehållsliga aspekter som förklaring till läsning, medan resten behandlade mottagaregenskaper - egenska-

per huvudsakligen knutna till demografiska variabler. I en kritisk genomgång av dessa studier hävdar Tipton (1978) att en sådan inriktning inte kan bli mer än prediktiv; någon större förklaringskraft finns inte i dessa variabler. Studierna med strukturella/innehållsliga inriktningar har huvudsakligen studerat faktorer som layout och bilder eller hur man kan underlätta för läsarna genom enklare språk (se t ex Knapper och Warr 1965; McGrath 1980; Swanson 1948).

För användningsforskningen finns åtminstone två vägar att gå: för det första går det att förfinade variabler som behandlar mottagaregenskaperna. Ett sådant exempel är att använda koncept som livsstilar och undersöka hur de samvarierar med tidningsläsning (Quatresooz). För det andra går det att följa den trend som beskrevs i föregående delkapitel, nämligen att relatera mottagaren till texten - i det här fallet läsaren till tidningen. McCombs (1979) delar in den möjliga informationen i tre typer. Den första typen är personliga egenskaper - som fås av läsarna. Den andra typen är uppfattningar/attityder till hela tidningen eller delar av tidningen - som fås via kopplingen läsare/tidning. Den tredje typen är innehållsegenskaper - som fås via tidningen. Artikeln, som är skriven för praktiker, betonar vikten av att välja rätt studieobjekt efter det konkreta syfte man har. För mer teoretiska frågeställningar blir samtliga studieobjekt väsentliga.

2.3 Tidningsstudier

Med tidningsstudier menas här den typ av studier, där läsaren konkret får bedöma vad han har uppmärksammat och eventuellt läst i en dagstidning. Det är den typ av studier, där åtminstone möjligheten finns att relatera personliga egenskaper, attityder till tidning och tidningsinnehåll till den faktiska läsningen. Angreppssättet är inte på något sätt nytt. George Gallups avhandling från 1928 var ett sätt att finna fram till en mer objektiv metod att bedöma läsintresse än de då använda (klagomål, intervjuer och enkätundersökningar). Gallup lät svars personer gå igenom det senast lästa numret av sin lokal-tidning tillsammans med en intervjuare. Svarspersonerna fick tala om, sida för sida, vilka artiklar och annonser de hade uppmärksammat, vilka rubriker de kom ihåg samt vad de faktiskt hade läst. Intervjuarens roll skulle vara helt passiv och icke-ledande.

George Gallups metod var grundläggande för de svenska studier som har gått under namnet OBSLÄS-studier. Det var SIFO som - i huvudsak under 1970-talet - utförde sådana studier. SIFO's

inriktning har varit på annonser snarare än på redaktionellt material (Zetterberg 1975).

SIFO's studier har varit kommersiellt motiverade. Den akademiska motsvarigheten till OBSLÄS-studierna är de MEMO-studier som har genomförts vid den statsvetenskapliga institutionen vid Göteborgs universitet. Till skillnad från OBSLÄS-studierna har MEMO-studierna huvudsakligen varit motiverade av ett intresse för det redaktionella materialet. De första studierna genomfördes som en del av 1972 års pressutredning. I pressutredningen valdes fyra kommuner med olika politisk struktur och tidningssituation ut. Dessa fyra kommuner - Falun, Göteborg, Malmö och Västerås - bedömdes tillsammans ge en bild av Sverige som helhet. I utredningen tillfrågades vid besöksintervjuer svars personer om sin mediekonsumtion. I ett andra steg fick svars personerna i sin lokaltidning markera vad de hade läst. Materialet relaterades sedan till läsvanorna och tidningsinnehållet.

Ett grundläggande resultat av studien var det stora lokalintresset. Den geografiska närheten hade stor betydelse för läsningen i samtliga kommuner - och för samtliga tidningar. Men samtidigt fanns det skillnader mellan tidningarna. Läsningen varierade beroende på andelen material från olika arenor (lokal, regional, inrikes eller utrikes) som fanns i tidningen. De tidningar som hade en större andel inrikes- och utrikesmaterial hade också en jämnare fördelning av läsningen än de tidningar, där lokalmaterialet dominerade innehållet.

Utifrån pressutredningsstudien var det även möjligt att finna läsprofiler bland svars personerna. De fyra läsprofilerna baserades på hur mycket allmänt respektive hur mycket samhällsorienterande material man läste. Gruppen som läste lite samhällsorienterande material och lite allmänt material bestod främst av ungdomar. Män och högutbildade dominerade gruppen som läste lite allmänt och mycket samhällsmaterial. I gruppen läsare av mycket allmänt och lite samhällsmaterial återfanns en stor andel kvinnor. Gruppen läsare av mycket allmänt och mycket samhällsmaterial bestod av ett tvärsnitt av befolkningen (Pressens funktioner i samhället 1975).

MEMO-studier har sedan 1972 års pressutredning utförts vid fyra tillfällen. 1981 genomfördes en studie av Sundsvalls Tidning (Weibull 1983). 1983 studerades läsningen av Jönköpings-Posten (Reimer 1984). 1985 var turen kommen till Hallandsposten (Collin och Isacsson 1985) och Dagens Nyheter (Rüdlinger och Ström 1986).

Det är ur resultaten från studierna av Jönköpings-Posten och Hallandsposten vi nu huvudsakligen kommer att hämta våra data.

Skälen är flera: Studierna ligger tidsmässigt nära varandra. Metoden är identisk. De tidigare studierna (1972 års pressutredning och Sundsvalls Tidning) kommer vid relevanta tillfällen att föras in i bilden. (DN-studien, som är intressant bl a genom att tre dagar har studerats, är gjord med delvis annan inriktning och är i detta sammanhang mindre intressant.)

3 MEMO - METOD OCH MATERIAL

Det typiska för en MEMO-studie är att den utförs i två steg. I steg ett studeras läs- och övriga medievanor i ett område, normalt ett antal kommuner. Vid detta tillfälle insamlas även bakgrundsuppgifter om svarspersonerna. I steg två undersöks läsningen en särskild dag. Därigenom ges möjlighet att studera relationen mellan läsvanorna och den faktiska läsningen denna dag. Vidare ges möjligheten att studera innehållets betydelse för läsningen.

3.1 Läsvanestudier

Läsване-studier - del ett i en MEMO-studie - genomförs regelbundet vid Avdelningen för masskommunikation vid Göteborgs universitet. Sedan 1981 har studier genomförts bl a i Östersund, Tranås, Jönköping, södra Halland, Stockholm, Göteborg, Kalmar och Södermanland (jfr Valdensjö m fl 1981; Timle 1983; Ohlsson 1983; Reimer 1985; Hultgren och Jönsson 1985; Severinson 1986; Elliot m fl 1986).

Läsvanestudierna består normalt av ett frågeformulär med ca 50 frågor om medieanvändning, attityder till medier samt frågor om svarspersonernas bakgrund. Studierna har varierat i storlek från ca 500 till närmare 1300 svarspersoner. Härigenom har möjligheter skapats till direkta jämförelser både mellan olika områden och över tid. Studierna har till stor del innehållit samma frågor och är samtliga utförda med samma metod - postenkäter kompletterade med telefonuppföljning. Svarsfrekvensen uppgår normalt till ca 75 procent.

3.2 Endagsstudier

I två fall har läsvanestudierna följts upp i ett andra steg med studier av en dags läsning. Det gäller för Jönköping och Halmstad-delen av Södra Hallands-studien (Reimer 1984; Collin och Isacsson 1985). Det är materialet från dessa båda studier som ligger till grund för denna rapport.

Endagsstudierna genomförs genom att gårdagens exemplar av den största lokaltidningen skickas ut till samtliga svarspersoner i läsvanestudien. Svarspersonerna ombedes att i tidningen ringa in de artiklar de har läst, samt markera med en siffra hur mycket artikeln är läst; till mer eller mindre än hälften. Till tidningen bifogas en mindre enkät med frågor om TV-tittande och radiolyssnande undersökningsdagen.

Dagarna efter utskicket kontaktas samtliga svarspersoner via telefon. Därigenom undviks missförstånd om hur tidningen ska fyllas i, samt en kontroll fås på att tidningen har nått fram. Svarspersonerna uppmanas svara så snart som möjligt. Efter en vecka avbryts fältarbetet, då det bedöms svårt att senare komma ihåg vad man läste den aktuella dagen. Medan fältarbetet pågår, genomförs en innehållsanalys av tidningen. Kodschemat är baserat på de innehållsanalyser som genomfördes av 1972 års pressutredning (Pressens funktioner i samhället 1975). För samtliga artiklar kodas bl a volym, sidplacering, var artikeln utspelas samt vad den behandlar (bilaga 1).

Läsvanestudien i Jönköping utfördes hösten 1982. Endagsstudien följde torsdagen den 1 december 1983, då Jönköpings-Posten skickades ut till läsare av tidningen. Hallandsstudien inleddes våren 1984 och fortsatte med utskicket av Hallandsposten fredagen den 2 maj 1985. I båda fallen är det sålunda torsdagstidningar som har studerats. Anledningen till detta är att svarspersonerna, som får det extra tidningsexemplaret på fredagen, därigenom får helgen på sig att i lugn och ro fylla i tidningen.

Tiden mellan läsване- och endagsstudie har för båda studier varit ett år. Längre tid än så, bör knappast förflyta om uppgifter om läsvanor ska kunna anses vara aktuella; även uppgifter om svarspersoner (civilstånd, boendeort, etc) kan förändras. Samtidigt kan svarsfrekvensen påverkas negativt med för kort tidsintervall.

3.3 Svarsfrekvenser

Svarsfrekvenserna i de båda MEMO-studierna behöver studeras i två steg. Det första steget gäller läsvanestudien. Bruttourvalet är dragna ur det centrala person- och adressregistret (SPAR), vilket baseras på kyrkobokföringsregistret. Det omfattar samtliga mantalsskrivna i respektive kommun. Ett naturligt bortfall, bestående av avlidna, sjuka och ej svensktalande, räknas bort för att få fram det nettourval som svarsfrekvensen

baseras på. Andelen godkända svar uppgår i Jönköping till 72 procent och i Halmstad till 75 procent.

Tabell 3.1 Svarsfrekvens läsvanestudierna

	Jönköping	Halmstad
Ursprungligt urval	850	604
Naturligt bortfall	41	15
Nettourval	809	589
Ej svar	223	145
Godkända svar	581	444
Procent godkända svar	72	75

Gruppen 'ej svar' består dels av svarsvägrare, dels av personer som det inte har gått att få kontakt med, trots flera utskick och telefonsamtal. Det är därför rimligt att anta, att en del av dessa inte borde ingå i nettourvalet. Svarsfrekvensen är m a o något lågt beräknad. Svarsandelarna är i båda områden lika stora för män som för kvinnor, medan äldre har svarat i större utsträckning än yngre.

I andra steget, endagsstudien, är bruttourvalet i Halmstad lika med antalet svarande i läsvanestudien, medan endagsstudien i Jönköping enbart berörde läsare av J-P 'mer sällan' eller oftare enligt läsvanestudien. Det naturliga bortfallet består här av, utöver sjuka och avlidna, även avflyttade och personer som p g a bortavaro de aktuella dagarna ej haft möjlighet att läsa sin tidning. Antalet godkända svar uppgick i Halmstad till 444. Av dessa var emellertid sex stycken anonyma, vilket omöjliggjorde dessa personers deltagande i det andra steget. Nettourvalet bestod av drygt 400 i Halmstad och av nästan 500 i Jönköping.

Svarsfrekvensen, baserat på nettourvalet, uppgår i Jönköping till 81 procent, i Halmstad till 67 procent. Även här består icke-svaren till stora delar av ej anträffade. Närmare 30 procent ingår i denna grupp.

En anledning till den lägre svarsfrekvensen i Halmstad bör vara det något annorlunda bruttourvalet; ickeläsarna av Hallandsposten har svarat i något lägre utsträckning än övriga. Vidare bör andelen bortresta den 2 maj (en 'klämdag') vara högre än normalt.

Ursprungligt urval
 Naturligt bortfall
 Nettourval
 Ej svar
 Godkända svar
 Procent godkända svar

Svarsandelarna är i Jönköping ungefär de samma för män som för kvinnor, medan äldre, precis som i läsvanestudien, är överrepresenterade. I Halmstad har kvinnor svarat i större utsträckning än män. Medelålders har svarat i lägre utsträckning än övriga åldersgrupper. Till skillnad från läsvanestudien går det här att analysera skillnader i svar beroende på utbildning, då svarspersonerna i läsvanestudien gav denna uppgift. I båda områden har högutbildade den högsta svarsandelen.

Tabell 3.3 Svartsandel i grupper. Endagsstudierna (procent)

	Jönköping	Antal i urvalet	Halmstad	Antal i urvalet
Totalt	81	497	67	438
<u>Kön</u>				
Män	81	223	64	214
Kvinnor	79	274	71	197
<u>Ålder</u>				
15-29	73	103	66	91
30-49	81	187	62	154
50-	83	207	73	166
<u>Utbildning</u>				
Låg	80	212	67	176
Medel	75	204	68	150
Hög	89	81	76	58

Utifrån svarsandelarna är det möjligt att beskriva gruppernas svarsfördelning, dvs hur stor andel av svaren som är givna av t ex män eller lågutbildade. Dessa svarsfördelningar får, om de

avviker mellan områdena, en viss betydelse för totalsiffrorna i kommande kapitel.

Tabell 3.4 Svarsfördelning (procent)

	Jönköping	Halmstad
<u>Kön</u>		
Män	45	49
Kvinnor	55	51
<u>Alder</u>		
15-29	21	22
30-49	38	35
50-	42	44
<u>Utbildning</u>		
Låg	38	45
Medel	45	39
Hög	17	17

Tabell 3.4 visar att det är fler kvinnor än män som har svarat i Jönköping, medan andelarna är lika stora i Halmstad. Det förekommer inga skillnader i svarsandelar mellan personer i olika åldrar. Andelen svar bland medelutbildade är högre i Jönköping än i Halmstad, där andelen svar bland lågutbildade är högre.

* * *

Hur representativa är svaren för befolkningarna i de undersökta områdena? Svaret på den frågan beror huvudsakligen på hur mycket svarsvägrarnas och de ej anträffades medievanor avviker från svarspersonernas medievanor. En tänkbar hypotes är att icke svarande är mindre regelbundna läsare än svarande. De studier som har gjorts mellan svarande på postenkäterna i läsvanestudierna och de personer som har svarat först efter telefonpåminnelser visar emellertid snarare på det motsatta mönstret: Det är aktiva människor med hög tidningskonsumtion men med liten tid för att fylla i enkäter som är ovilliga att svara, ej passiva icke-tidningsläsare. (Svarsandelarna här, med en hög andel svarande bland högutbildade, kan därför vara något förvirrande. Man då bör hålla i minnet, att andelen är beräknad på de som svarade på den första enkäten). Det går vidare inte att dra slutsatsen att de, som ej alls svarar, är tidningsläsare i lika stor utsträckning. Strängt taget kan vi ej uttala oss om dessa med någon säkerhet.

En aspekt av intresse är att svarspersonerna i endagsstudien i Jönköping enbart är J-P-läsare. De är inte strikt representativa för jönköpingsbor vad det gäller mediekonsumtion. Skillnaden ska emellertid inte överdrivas, då drygt 90 procent av jönköpingsborna är J-P-läsare. Vidare bör understrykas det kanske triviala faktum att vid analysen av den faktiska läsningen är analysenheten J-P- respektive HP-läsare, ej jönköpingsbor och halmstadbor.

Svarsfördelningen visade sig se något olika ut i Jönköping och Halmstad. Det gäller främst personer med olika grad av utbildning. Totalsiffrorna kommer därför att skilja sig något åt i de tabeller där utbildning har betydelse för svaren. Då denna skillnad emellertid existerar i verkligheten är det enbart rimligt. Möjligheten att generalisera utifrån jämförbara resultat finns i de tabeller som är nedbrutna utefter bakgrundsvariabler.

Vad går det att säga om tillförlitligheten hos den använda metoden? Att via standardiserade frågor samla in uppgifter om beteende och attityder är ett traditionellt tillvägagångssätt inom samhällsvetenskapliga discipliner. De generella för- och nackdelar som gäller för denna metod gäller även här: På plus-sidan står möjligheten att till ett förhållandevis lågt pris samla in stora mängder data. Mot detta står den obefintliga kontrollen över svarssituationen samt det nödvändiga förlitandet på att svarspersonerna kan avge korrekta svar. (I en studie av hur mycket läsare uppgav sig ta del av i sin lokaltidning och hur mycket de faktiskt läste var skillnaden drygt 20 procent; Necki och Sobiecki 1976.) Enkätmetoden måste emellertid ses som det bästa alternativet i studier av denna karaktär.

För MEMO-teknikens del finns inga metodstudier genomförda. En av anledningarna till att deras föregångare utvecklades var emellertid begränsningarna i de traditionella enkätstudierna; med en tidning framför sig, skulle det vara lättare för svarspersonerna att avge tillförlitliga svar (Gallup 1928). I utländska metodstudier av OBSLÄS-tekniken har resultaten varit tillfredsställande, även om vissa problem har kunnat skönjas: Upp till fem procent har i studier uppgett sig känna igen falska artiklar, artiklar som aldrig funnits i tidningen (Beskrivelse af OBSLÄS-undersökelse 1985).

Ett grundläggande intryck av MEMO-studierna är att markerandet av vad man läst i tidningen verkar ha uppfattats som stimulerande. Kodningen av tidningarna har visat att markerandet verkar ha utförts mycket noggrant. Internbortfall - i betydelsen halva markerade tidningar - är försumbart. En hög svarsmotivation verkar ha garanterat svarskvaliteten (jfr Ohlsson 1986).

3.4 MEMO och OBSLÄS

Innan vi övergår till resultatredovisningen kan det vara på sin plats att jämföra MEMO-tekniken med OBSLÄS-tekniken, eftersom de utnyttjas parallellt. Hösten 1985 utfördes på uppdrag av Dagens Nyheter en studie av DN i Göteborg - med MEMO-tekniken - och en studie av DN i Stockholm - med OBSLÄS-tekniken (Rüdlinger och Ström 1986; OBSLÄS DN 1986).

Teknikerna skiljer sig metodologiskt åt på ett flertal sätt. MEMO-tekniken är, som redan har beskrivits, baserad på att svars personer markerar vilka artiklar och annonser de har läst i sin morgontidning en speciell dag. OBSLÄS-tekniken - i sin nuvarande utformning - utgår från telefonintervjuer med prenumeranter. Med hjälp av bildskärm och ljuspenna markerar intervjuarna de annonser och artiklar som har observerats respektive lästs.

Urvalsramen är i båda studier prenumeranter av Dagens Nyheter i respektive område. I OBSLÄS-studier definieras emellertid personer utan telefon eller med hemligt telefonnummer bort. Vidare utgår personer som inte har sparat sitt exemplar av gårdagens tidning. Slutligen intervjuas annan vuxen hushållsmedlem om prenumeranten 'inte funnits tillgänglig vid intervjutillfället' (OBSLÄS DN 1986).

En jämförelse av resultaten visar att andelarna observerade eller lästa annonser i OBSLÄS-studien generellt är högre än i MEMO-studien. (SIFO redovisar inte läsandelarna för varje enskild artikel) 1) Vilka värden är då de 'rätta'? Det är svårt att ge ett entydigt svar. I MEMO-studierna får svars personerna ange om de läst respektive enhet till mer eller mindre än hälften. SIFO:s två svarsalternativ är observation och läst helt eller delvis. Det är möjligt att betoningen på observation

-
- 1) Jämförelsen försvåras av olika presentationsprinciper. Ett läsvärde på 75 procent i MEMO-studier betyder att 75 procent av läsarna den aktuella dagen har läst åtminstone något av artikeln eller annonsen. Ett läsvärde på 75 procent i OBSLÄS-studierna betyder att 75 procent av de som har observerat annonsen (t ex 40 procent) också har läst den delvis. OBS-värdet, 40 procent, är emellertid 40 procent av de som tittat på sidan (exempelvis 60 procent). Andelen läsare av annonsen bland DN-läsare den aktuella dagen är i detta fall följaktligen $0,75 \times 0,40 \times 0,60$, dvs 18 procent.

ger något högre värden för OBSLÄS-studierna. Urvalsprinciperna för OBSLÄS-studierna innebär emellertid att det är något oklart hur representativa svaren egentligen är för den grupp annonsörerna är intresserade av - i det här fallet samtliga läsare av Dagens Nyheter i Stockholm.

4 LÄSVANOR

Läsvanorna i Jönköping och Halmstad kommer inte att analyseras i större detalj. För de rent beskrivande aspekterna hänvisas till Ohlsson (1983) och Reimer (1984). I stället kommer läsvanor här att användas till att jämföra läsvanorna i områdena med varandra samt med de som gäller för övriga Sverige. På så sätt kan grunden läggas till eventuella generaliseringar utanför områdena. I ett senare skede av rapporten kommer läsvanorna av olika innehållskategorier, de s k läsprofilerna, att användas som en typ av förklaringsvariabler till den faktiska läsningen en särskild dag. Av dessa anledningar begränsar sig redovisningen här till en analys av läsregelbundenhet samt till olika grupperns läsprofiler.

4.1 Regelbunden läsning

Det kanske mest centrala måttet vid en analys av tidningsläsning är andelen regelbundna läsare. Vid internationella jämförelser framstår Sverige som ett land med stabil och regelbunden läsning. Andelen regelbundna läsare följer emellertid av hur hårt regelbundenhetskravet sätts. De två vanligaste kraven är läsning minst en gång i veckan och läsning varje dag. Tabell 4.1 visar läsningen i Jönköping och Halmstad med båda mått.

Tabell 4.1 Läsning av dagstidningar (procent)

	<u>Jönköping</u>		<u>Halmstad</u>	
	Dagligen	1 gång/vecka	Dagligen	1 gång/vecka
Lokal morgontidning	88	97	79	95
Morgontidning totalt	91	98	82	96
Kvällstidning	19	60	25	69
Antal svar	584	584	441	441

Cirka 80 procent läser i Halmstad en lokal morgontidning dagligen. I Jönköping är andelen nästan 90 procent. Sänks regelbundenhetskravet till läsning minst en gång i veckan blir i båda områden nästan samtliga, cirka 95 procent, regelbundna lokal-tidningsläsare. Andelen regelbundna läsare stiger ytterligare några procentenheter då läsarna av enbart storstadsmorgonpress läggs till. Cirka 20 procent är dagliga kvällstidningsläsare och drygt 60 procent läser kvällstidningar någon dag i veckan.

Andelen morgontidningsläsare är högre i Jönköping än i Halmstad; det motsatta förhållandet gäller för kvällstidningsläsning. I riksstudien uppgår den regelbundna morgontidningsläsningen till drygt 90 procent minst en gång i veckan (Weibull 1985). Läsningen i Halland och Jönköping skulle sålunda vara något mer utbredd än för landet i övrigt.

Den ovan beskrivna läsregelbundenheten gäller för samtliga svarspersoner. Nu är det emellertid stor skillnad i läsregelbundenheten mellan svarspersonerna. En stor del av dessa skillnader framträder om de delas upp utefter ett antal bakgrundsvariabler. De variabler som normalt används vid studier av tidningsläsning är kön, ålder och utbildning. Det aktuella mönstret i Jönköping och Halmstad utefter dessa variabler presenteras i tabell 4.2.

Det framgår av tabell 4.2 att skillnaden i läsregelbundenhet är relativt stark mellan olika grupper när det gäller dagliga läsvanor. Med regelbundenhetskravet läsning minst en gång i veckan försvinner de flesta skillnader.

För män och kvinnor är den dagliga läsningen ungefär lika regelbunden. Fler män än kvinnor är emellertid sporadiska kvällstidningsläsare och i Jönköping är andelen manliga regelbundna kvällstidningsläsare dubbelt så hög som andelen kvinnliga läsare.

Lågutbildade är i större utsträckning än övriga regelbundna lokaltidningsläsare. Läger man till storstadstidningarna blir andelen morgontidningsläsare lika stor för högutbildade i Halmstad. Kvällstidningsläsningen är ungefär jämt utbredd, med undantag för en lägre andel bland högutbildade i Jönköping. Samtliga utbildningsgrupper läser morgontidningar i lika stor utsträckning minst en dag i veckan. Medelutbildade läser kvällstidningar mer än övriga grupper med regelbundenhetskravet minst en gång i veckan.

De stora skillnaderna i läsregelbundenhet har emellertid att göra med ålder. Ju äldre man är, desto större sannolikhet att man är daglig morgontidningsläsare. Skillnaden uppgår till mer än 20 procentenheter mellan yngsta och äldsta åldersgruppen i

Tabell 4.2 Läsning av dagstidningar i grupper (procent)

A. Daglig läsning

	<u>Jönköping</u>				<u>Halmstad</u>			
	Lokal morgon-tidning	Morgon-tidning totalt	Kvälls-tidning	Antal svar	Lokal morgon-tidning	Morgon-tidning totalt	Kvälls-tidning	Antal svar
<u>Kön</u>								
Män	87	90	26	264	79	82	26	224
Kvinnor	89	91	13	316	80	83	23	217
<u>Ålder</u>								
15-29	74	77	18	128	53	61	24	106
20-49	89	93	22	202	83	86	26	165
50-	94	97	17	250	92	92	24	170
<u>Utbildning</u>								
Låg	94	95	21	230	85	84	29	189
Medel	86	89	21	235	76	78	21	156
Hög	78	88	7	88	73	86	20	66

B. Läsning 1 gång/vecka

	<u>Jönköping</u>				<u>Halmstad</u>			
	Lokal morgon-tidning	Morgon-tidning totalt	Kvälls-tidning	Antal svar	Lokal morgon-tidning	Morgon-tidning totalt	Kvälls-tidning	Antal svar
<u>Kön</u>								
Män	97	99	68	264	95	96	75	224
Kvinnor	97	98	55	316	95	97	63	217
<u>Ålder</u>								
15-29	95	98	79	128	85	88	78	106
30-49	98	99	66	202	98	99	72	165
50-	98	98	48	250	98	99	59	170
<u>Utbildning</u>								
Låg	97	97	53	230	95	95	70	189
Medel	98	100	68	255	96	97	76	156
Hög	93	98	58	88	95	100	59	66

båda områden. Den dagliga kvällstidningsläsningen är jämt fördelad mellan åldersgrupperna. Yngre läser däremot i större utsträckning än äldre kvällstidningar någon gång i veckan.

4.2 Läsning av olika tidningar

Halmstad och Jönköping framstår som ganska typiska kommuner vad det gäller tidningsläsningen. Det framkom emellertid vissa skillnader mellan områdena. En förklaring till sådana skillnader kan vara den lokala tidningsstrukturen. Nästa steg av betydelse i redovisningen av läsregelbundenhet gäller följaktligen vilka tidningar som läses. Tabell 4.3 visar hur regelbundet de aktuella tidningarna läses i de båda områdena.

De båda lokaltidningarna Jönköpings-Posten och Hallandsposten läses av cirka 75 procent i respektive område. I Jönköping läser var femte svarsperson Smålands Folkblad. Dessa 20 procent består både av dubbelläsare och läsare enbart av Smålands Folkblad. I Halmstad finns ingen egentlig konkurrerande lokaltidning. Hallands Nyheter, vars egentliga spridningsområde är Varberg och Falkenberg, läses dagligen av tre procent.

I Halmstad kan, med de sporadiska läsarna, cirka 95 procent karakteriseras som HP-läsare. Det samma gäller inte för J-P i

Jönköping, där som påpekats Smålands Folkblad finns som alternativ. Nästan 90 procent läser emellertid tidningen minst en gång i veckan.

Storstadstidningarna har ungefär samma spridning i områdena. Ingen av dessa tidningar har tio procent dagliga läsare. Göteborgs-Posten är den mest lästa storstadstidningen i Halmstad; främst genom en utbredd söndagsläsning. Dagens Nyheter och Svenska Dagbladet är jämnstora i Jönköping.

I Jönköping är Expressen överlägset störst kvällstidning, oberoende av regelbundenhetskrav. I Halmstad är Kvällsposten däremot lika mycket läst som Expressen.

Ovanstående beskrivning av läsregelbundenheten leder över till en inriktning på de båda tidningar som ingick i endagsstudierna, Hallandsposten och Jönköpings-Posten. Tabell 4.4 visar hur stor andel dagliga läsare tidningarna har i olika grupper.

Tabell 4.4 Daglig läsning av lokaltidningar i grupper (procent)

	Jönköpings-Posten	Antal svar	Hallandsposten	Antal svar
<u>Kön</u>				
Män	73	264	78	224
Kvinnor	77	316	78	218
<u>Ålder</u>				
15-29	64	128	53	106
30-49	81	202	80	166
50-	75	250	92	170
<u>Utbildning</u>				
Låg	74	230	82	186
Medel	76	235	76	157
Hög	74	88	73	66

De skillnader som finns är huvudsakligen åldersskillnader. För Hallandsposten stiger läsning tydligt med ålder. För Jönköpings-Posten stiger läsningen upp till 50 år men sjunker sedan igen. I översta åldersgruppen har Smålands Folkblad en stor andel läsare. Hallandsposten är mer än Jönköpings-Posten en tidning med stor andel lågutbildade läsare.

Hallandsposten når något fler läsare än Jönköpings-Posten, men skillnaden är inte på något sätt drastisk. Dubbelläsningen är, som kan utläsas ur tabell 4.3, mycket mer utbredd i Jönköping, där två lokaltidningar finns, än i Halmstad. Det finns här en partifaktor som spelar in. Men en stor andel socialdemokratiska

läsare av Smålands Folkblad håller sig också med den större lokaltidningen.

4.3 Läsintresse och läsvanor

Denna del av kapitlet kommer att behandla de typer av material som finns i de båda lokaltidningarna och hur svarspersonerna normalt tar del av dessa. Här görs en uppdelning mellan läsintresse och läsvanor. Med läsintresse menas den typ av material svarspersonerna är intresserade att ta del av och med läsvanor menas den typ av material de regelbundet läser. Distinktionen låter möjligtvis trivial, men är teoretiskt väsentlig, då läsintresset står för en viljeinriktning mot något ej alltid realiserat i förhållande till de realiserade läsvanorna. (Att läsvanorna ej heller alltid blir realiserade är en komplikation som återkommer i kapitel 8).

De empiriska skillnaderna mellan läsintresse och läsvanor framgår genom att låta svarspersonerna i två separata frågor på en fyrgradig skala bedöma hur intresserade de är respektive hur regelbundet de tar del av olika typer av innehåll. På frågan om läsintresse får svarspersonerna ta ställning till de innehållstyper som ingår i en genomsnittlig svensk lokaltidning. Frågan om läsvana är riktad mot innehållet i den speciella lokaltidning som finns i området. Alla innehållstyper är därför inte direkt jämförbara.

I tabell 4.5 presenteras för båda områden andelen läsare som är intresserade av att läsa allt respektive läser allt av varje innehållstyp.

Huvudresultatet är att läsintresset främst är inriktat mot det lättare materialet (inklusive lokalmaterial och annonser) samt mot inrikesmaterialet. Drygt 20 procent av läsarna tar del av dessa innehållstyper. I botten, med mindre än tio procent mycket intresserade läsare, ligger bl a fackligt material, material om lokala organisationer och föreningar samt kulturmaterial.

Lägger man till andelen svarspersoner som anser sig vara ganska intresserade av respektive innehållstyp får det tyngre materialet en relativt sett mer positiv bedömning. Inrikesmaterialet har den högsta procentandelen i båda områden och utrikesmaterial och kommunpolitik får en högre rangordning.

Tabell 4.5 Läsintresse och läsprofil (procent)*

Innehållskategori	Jönköping		Halmstad	
	Läsintresse	Läsprofil	Läsintresse	Läsprofil
Veckoannonser	34	-	30	-
Lokal arbetsmarknad	30	-	28	-
Lokala affärsannonser	30	22	25	20
Radio/TV	27	24	32	36
Inrikesnyheter	25	15**	25	17
Olyckor och brott	23	-	18	-
Familjenyheter	22	26	21	26
Insändare	19	20	15	19
Sport	19	18	27	25
Utrikesnyheter	19	-	22	15
Småannonser	17	15	19	16
Politik	15	-	18	-
Kommunalpolitik	15	21	15	12
Miljöfrågor	14	-	17	-
Känt folk på orten	14	-	18	-
Lokala arbetsplatser	14	-	14	-
Ledare	13	10	12	9
Ekonomi	9	7	13	8
Kultur	9	6	9	5
Skola	9	7	14	11
Serier	7	11	17	21
Lokala organisationer och föreningar	7	-	9	-
Fackliga frågor	6	-	7	-
Familjeannonser	-	23	-	28
Lätta sidan	-	7	-	4
Antal svar	567	490	407	392

*) Andel svarspersoner som uppgivit intresse respektive läsning av 'allt/i stort sett allt'

***) Inklusive utrikesnyheter

En studie av läsvanor visar på ungefär samma prioritering som läsintresset. Procentandelarna för svarspersonerna som anser sig läsa allt är emellertid generellt lägre än andelen intresserade av att läsa allt och tre innehållstyper avviker från

mönstret i båda områdena: serier, insändare och familjenytt har en större andel läsare än andel intresserade.

Skillnaderna mellan områdena är som synes små. Rangordningen är närmast identisk. Några undantag kan emellertid skönjas: Intresset av annonser är högre och läsningen är mer utbredd i Jönköping än i Halmstad medan motsatsen gäller för radio/TV-material och sportmaterial.

Utöver skillnader mellan områdena går det även att finna skillnader inom områden genom uppdelning utefter bakgrundsegenskaper. Män har mer intresse och läser mer om sport och serier, kvinnor mer om familjematerial. Äldre läser mer lokalmaterial och tyngre material medan yngre i större utsträckning väljer inrikes/utrikesmaterial kompletterat med lättare material. Låg- och högutbildade skiljer sig åt i läsning främst genom lågutbildades större andel läsning av lättare material. (Bilaga 2; för en mer detaljerad beskrivning av olika gruppers läsintresse och läsvanor se för Halmstad Reimer 1984 och generellt Weibull 1983).

* * *

Läsregelbundenheten i Jönköping och Halmstad kan utifrån de redovisade siffrorna sägas ligga över ett riksgenomsnitt. Nu är det emellertid den något mindre regelbundna läsningen i stockholmsområdet som drar ned rikssiffrorna. För områden av Jönköpings och Halmstads karaktär är läsregelbundenheten av normal omfattning. Nästan samtliga läser någon dagstidning åtminstone någon dag i veckan och ungefär 80 procent är dagliga läsare. De skillnader i läsning som finns mellan olika grupper av människor är huvudsakligen åldersbetingade. Med ökad ålder stiger läsregelbundenheten.

Den huvudsakliga skillnaden i läsregelbundenhet mellan områdena gäller ålder. I Halmstad är ungdomar mindre regelbundna läsare än i Jönköping - och i landet som helhet.

De två studerade tidningarna ingår i olika lokala tidningsstrukturer. Hallandsposten, som enda lokaltidning, når fler läsare än Jönköpings-Posten. Skillnaderna är emellertid inte speciellt stora, då en stor andel läsare av Smålands Folkblad, den socialdemokratiska lokaltidningen i Jönköping, även läser Jönköpings-Posten (åtminstone sporadiskt).

De båda tidningarna har, p g a dessa olika situationer, delvis olika läsekretsar. Jönköpings-Posten har en något lägre andel lågutbildade och äldre, läsare som i hög grad av partipolitiska skäl väljer en socialdemokratisk huvudtidning när möjligheten finns. Hallandsposten har, bortsett från den låga ungdomsläs-

ningen, en 'normal' läsekrets för en ensam lokaltidning (fler låg- än högutbildade, fler äldre än yngre).

Kapitlet har vidare visat att läsintresset och läsvanorna i båda områden huvudsakligen är inriktat mot lättare material - i kombination med inrikesmaterial. En stor likhet framkom mellan läsintresse och läsvana. De skillnader som fanns mellan intresse och vanor mellan områdena kan möjligtvis hänföras till olika läsekretsar men även till skillnader i prioritering i tidningarna - och förmåga att få vissa innehållstyper lästa. Skillnaderna kan även hänföras till skillnader i området (Halmstad som en idrottsstad t ex). Det huvudsakliga mönstret är emellertid en betydande överensstämmelse mellan områdena; en överensstämmelse som funnits vid så gott som samtliga genomförda lokalstudier.

5 TIDNINGSSINNEHÅLL

En viktig del av MEMO-studierna är innehållsanalys av den aktuella tidningen. Det finns åtminstone tre anledningar att systematiskt genomföra en sådan.

En första anledning är att innehållsanalysen kan beskriva verkligheten den aktuella dagen. Förhoppningen vid val av dag är att hitta en 'normal' nyhetsdag, en dag som inte avviker från andra dagar. Det är inte alltid så lätt; vid fyrekommunstudien 1974 kunde tidningarna berätta om en armékupp i Portugal, Willy Brandt i spionskandal, hamnarbetarstrejk och uppgörelse om AP-fonden (Aldemark och Weibull 1974). En jämförelse av dessa och andra innehållsanalyser uppvisade emellertid inga drastiska skillnader. Innehållsanalysen kunde bemöta farhågorna.

En andra anledning till att utföra en innehållsanalys är just att få till stånd en jämförelse mellan olika tidningar vid samma eller olika tidpunkter - eller med en tidning vid olika tidpunkter. En innehållsanalys av Jönköpings-Posten eller Hallandsposten över tid har ej gjorts, men går alltid att genomföra retrospektivt.

Den tredje anledningen till innehållsanalysen är mera direkt knuten till MEMO-tekniken. Genom att analysera tidningen går det att relatera tidningsinnehållet till läsningen av samma innehåll. Vidare går det att relatera angivna läsintressen och läsvanor till innehållet, då samma innehållskategorier används.

5.1 "Verkligheten" i tidningarna 1/12 1983 och 2/5 1985

De båda torsdagsnumren av Jönköpings-Posten och Hallandsposten behandlar främst nyheter från dagen innan. I fråga om Jönköpings-Posten gäller att onsdagen den 30 november 1983 var en lugn nyhetsdag, både utrikes och inrikes. Raineraffären höll precis på att avslutas och förstasidan dominerades av två lokalnyheter och en ishockeymatch (bilaga 3). Torsdagsnumret av J-P bör därför inte avvika i nämnvärd grad från någon annan vald dag.

För Hallandsposten var situationen lite annorlunda. Den 1 maj 1985 är naturligtvis ingen 'normal' nyhetsdag, ej heller den 30

april. Torsdagsnumret domineras följaktligen av förstamaj- och valborgsmässofirandet. Vidare var TCO-konflikten i begynnande och Sverige spelade årets första fotbollslandskamp. (Dock inga förstasidenyheter; jfr bilaga 4).

Hallandsposten hade följaktligen ett utseende, som, om ej lika oväntat som den 25/4 1974, fortfarande skiljde sig från en 'normal' nyhetsdag, om nu någon sådan finnes. Valet av 2 maj kan därför ses som olyckligt. Av praktiska skäl fanns emellertid inget alternativ. De tidigare endagsstudierna hade vidare pekat på att vad som hände i verkligheten inte spelade någon avgörande roll, vare sig för innehålls- eller läsfördelningen. Denna hypotes kunde härmed åter testas.

5.2 Innehållsanalyser

I lokaltidningarna analyserades varje redaktionell enhet större än tre cm och varje sammanhängande annonsblock. Analysen behandlade faktorer som antal spaltcentimeter, förekomst eller frånvaro av bild, typ av redaktionellt material samt område. I tabell 5.1 framgår några grundläggande data. (Se bilaga 1 för kodbok).

Tidningarna innehöll 30 respektive 32 sidor och nästan identiskt antal enheter. Jönköpings-Posten hade emellertid en större andel redaktionella enheter än Hallandsposten. Antalet annonsenheter bör tas med en viss reservation, då definitionen 'sammanhängande' block är något vag. Annonsmaterialet behandlas emellertid som en enhet vid vidare analyser.

Antalet redaktionella enheter har vid samtliga tidigare lokalstudier varierat mellan 150 och 200. Antalet i Jönköpings-Posten och Hallandsposten följer detta mönster.

De redaktionella enheterna kodades efter typen av redaktionellt material. Som framgår ur tabell 5.2 dominerade lokalmaterialet innehållet, om än i olika stor omfattning.

Tabell 5.2 Innehållsfördelning. Redaktion (procent)

	Jönköpings-Posten	Hallandsposten	Differens
Lokalmaterial	41	29	+ 12
Inrikesmaterial	9	11	- 2
Utrikesmaterial	8	8	-
Ekonomi och handel	2	1	+ 1
Sport	12	27	- 15
Insändare	2	2	-
Ledare	2	3	- 1
Kulturmaterial	3	5	- 2
Serier	3	1	+ 2
Radio/TV	2	1	+ 1
Underhållning	9	7	+ 2
Familjenyheter	3	4	- 1
Övrigt	3	1	+ 2
Totalt	99	100	
Antal enheter	184	153	

Passningsgrad = .80

Drygt 40 procent av det redaktionella materialet i Jönköpings-Posten bestod av lokalmaterial, medan andelen i Hallandsposten var knappt 30 procent. Andelen sportmaterial var nästan lika högt. Nyhetsmaterialet (lokal-, inrikes-, utrikes-, och ekonomi/handel) tog upp 60 procent av innehållet i J-P och 50 procent av innehållet i HP.

En jämförelse mellan tidningarna visar att de olika redaktionerna - med undantag för sport och lokalredaktion - har fått sig tilldelat en ungefär lika stor andel av det totala redaktionella innehållet. Differensen uppgår inte i något fall till mer än två procentenheter. (Beräkningarna är gjorda med utgångspunkt i antal enheter. Ett annat sätt vore att utgå från antal spaltcentimeter. Skillnaderna är emellertid inte så stora, att de motiverar en dubbel redovisning. En innehållskategori, sport, blir med antal enheter som analysenhet något överrepresenterat, medan lokalnyheter blir något underrepresenterat. För

övriga innehållskategorier uppgår skillnaden inte till mer än några procentenheter).

Nyhetsmaterial, sport, ledare och insändare delades vidare upp på arena, d v s de områden som materialet skildrar. Detta redovisas i tabell 5.3.

Tabell 5.3 Innehållsfördelning. Arena (procent)

Arena	Jönköpings-Posten	Hallandsposten	Differens
Utrikes	16	20	- 4
Inrikes	26	16	+ 10
Regionalt	14	19	- 5
Lokalt	44	44	-
Totalt	100	99	
Antal enheter	139	140	

Andelen lokalmaterial är identiskt i områdena. Den stora skillnaden är att Jönköpings-Posten har tio procentenheter mer inrikesmaterial. Drygt halva tidningen består i båda fallen - liksom vid tidigare studier - av lokal- och regionalmaterial.

* * *

De båda studerade nyhetsdagarna kan utifrån 'verkligheten' och erfarenheten ses som en normal och en delvis onormal nyhetsdag. Frågan blir då huruvida detta får utslag i tidningen - och i läsningen. Detta kapitel har enbart behandlat tidningsinnehållet. Läsningen återkommer i senare kapitel. De presenterade resultaten har, på denna analysnivå, knappast pekat på några drastiska skillnader i innehållet, åtminstone inte skillnader som kan hänföras till valborg- och förstamajfirande. Sidantalen är nästan samma, antalet enheter likaså. Fördelningen av material på olika redaktioner är, med undantag för sport och lokalmaterial, närmast identisk. Ej heller arenorna skiljer sig nämnvärt åt.

Det är möjligt att den 2 maj egentligen inte är så onormal som nyhetsdag som kunde befaras; även om valborg och första maj är ovanliga nyhetsdagar är de inga överraskande nyhetsdagar. Tidningarna vet i princip om vad som kommer att hända och planerar därefter. Läsarna vet också i princip hur skildringarna kommer att se ut.

Vidare är det relativt klart att tidningarna har en så fast organisation, där varje redaktion har ett visst utrymme att fylla varje dag, att det blir verkligheten snarare än redaktionerna som får anpassa sig. Därför är fördelningen mellan de redaktionella avdelningarna - och då främst gällande icke-nyhetsavdelningarna - avpassat innan tidningen sätts samman. Det räcker därför inte med valborgsmässoafton och första maj för att drastiskt förändra en tidnings utseende. Samtidigt måste det emellertid poängteras, att innehållet inom respektive redaktionell avdelning naturligtvis kan avvika. Inrikesmaterialet i de båda tidningarna är inte likadant, trots att andelarna är lika stora. Frågan blir då vilken betydelse dessa olika kartade innehåll får för läsningen.

6 EXPONERING EN DAG

Innan övergången sker till studiet av den faktiska läsningen av lokaltidningarna, återstår att redogöra för svarspersonernas totala tidningskonsumtion, d v s hur läsningen av lokaltidningen kombinerades med läsning av andra tidningar. Redogörelsen behandlar exponeringen för olika typer av tidningar.

I kapitel fyra framgick vilken dominerande ställning Jönköpings-Posten och Hallandsposten har i sina områden, både i fråga om regelbunden och mer sporadisk läsning. Närmare 80 procent läser tidningarna varje dag. När vi nu studerar läsningen en särskild dag, är det rimligt att anta att huvuddelen av de dagliga läsarna också denna dag tar del av sin lokaltidning. Vissa dagliga läsare faller bort av olika anledningar, t ex på grund av sjukdom eller resa. Å andra sidan tillkommer mer sporadiska läsare som har valt att läsa tidningen just denna dag (jfr Weibull 1983). Andelen läsare denna särskilda dag bör därför inte avvika nämnvärt från andelen dagliga läsare.

Tabell 6.1 Exponering. Endagsstudien (procent)

	Jönköping 1/12 1983	Halmstad 2/5 1985
Jönköpings-Posten	85	-
Hallandsposten	-	88
Annan lokaltidning	18	2
Storstadsmorgontidning	20	19
Kvällstidning	38	45
Antal svar	398	277

Tabell 6.1 visar att exponeringen för Jönköpings-Posten och Hallandsposten de studerade dagarna är cirka tio procentenheter högre än vad andelen dagliga läsare uttryckte. För HP:s del är det föga förvånande, med tanke på första maj. För J-P bör återigen påpekas att studien enbart riktade sig till (åtminstone sporadiska) J-P-läsare. Om vi utgår från att de som i läsvenes-

tudien uppgav sig aldrig läsa J-P inte heller läste tidningen denna studerade dag, hade andelen läsare sjunkit med cirka tio procentenheter.

Knappt 20 procent läste en annan lokaltidning i Jönköping, företrädesvis Smålands Folkblad. Det motsvarar andelen dagliga läsare enligt läsvanestudien. Siffran skulle vara något högre om icke-läsarna av Jönköpings-Posten hade varit inkluderade.

Storstadsmorgontidningar lästes i båda områden av cirka 20 procent av svarspersonerna. Siffran motsvarar ganska väl andelen dagliga storstadspresläsare.

Andelen kvällstidningsläsare är högre än andelen dagliga läsare i båda områden. Nu gällde frågan torsdagsnumret, och torsdagen är den dag då kvällstidningar läses i störst utsträckning (Weibull 1984).

I båda områden kan man finna samma mönster i exponeringen inom olika grupper, som för läsvanorna. Detta framgår av tabell 6.2.

Läsningen av Jönköpings-Posten steg med ålder, sjönk med utbildning och var mer utbredd bland kvinnor än bland män. Det stämmer överens med läsvanorna, bortsett från att lågutbildade enligt den studien ej var mer regelbundna läsare än övriga utbildningsgrupper.

För Hallandspostens del är mönstret identiskt med läsvanorna. Fler äldre än yngre läste tidningen, i övrigt fanns inga skillnader.

Läsningen av övriga tidningar har ett i stort sett förväntat utseende: låg- och medelutbildade läste i högre utsträckning ytterligare lokaltidningar, högutbildade läste storstadstidningar. Den enda egentliga skillnaden mellan områdena gällde kvällstidningsläsningen, där män i högre grad läste denna typ av tidningar i Jönköping, medan det motsatta förhållandet gällde för Halmstad. Det stämmer emellertid överens med läsvanorna.

Läsvenesiffrorna ger enligt ovanstående en god bild av hur läsningen en särskild dag ser ut. Det går emellertid att nyansera denna bild ytterligare, genom att för lokaltidningarna studera förhållandet mellan läsregelbundenhet och exponering en särskild dag.

Utav de dagliga läsarna valde i båda områden 93 procent att läsa tidningen den aktuella dagen. 7 procent dagliga läsare föll alltså bort. Av de sporadiska läsarna valde emellertid hälften i Jönköping och tre fjärdedelar i Halmstad att läsa

Tabell 6.2 Exponering i grupper (procent)

A. Jönköping

	Jönköpings- Posten	Annan lokal- tidning	Storstads- morgontidning	Kvälls- tidning	Antal svar
<u>Kön</u>					
Män	81	19	21	45	181
Kvinnor	89	16	19	29	217
<u>Alder</u>					
15-29	78	14	17	40	75
30-49	88	19	21	41	151
50-	89	17	20	39	172
<u>Utbildning</u>					
Låg	90	20	10	39	147
Medel	84	18	18	41	160
Hög	81	13	43	25	72

B. Halmstad

	Hallands- posten	Annan lokal- tidning	Storstads- morgontidning	Kvälls- tidning	Antal svar
<u>Kön</u>					
Män	88	3	22	40	137
Kvinnor	88	2	16	50	140
<u>Alder</u>					
15-29	77	5	22	57	60
30-49	89	1	16	46	96
50-	93	2	20	39	121
<u>Utbildning</u>					
Låg	90	3	9	44	118
Medel	89	3	20	51	102
Hög	89	0	41	39	44

tidningen denna dag. Även en andel som uppger sig aldrig, eller mer sällan, läsa tidningarna gjorde så denna dag. I Halmstad läste hela 60 procent av dessa HP.

* * *

Exponeringen för olika tidningar en särskild dag följer ett förväntat mönster. De som normalt läser tidningen gör så även en speciell dag. En mindre andel faller emellertid bort. Bland de

~~T~~abell

~~L~~äsrege

~~r~~espekt

~~A~~ldrig

1-5 gång

~~D~~agligen

x) Gälle

mer sporadiska läsarna väljer några denna dag att läsa tidningen, andra gör det inte. Även 'icke-läsare' kan visa sig ta del av tidningen.

Mönstren skiljer sig något åt mellan områdena, så tillvida att fler sporadiska - och icke-läsare - faktiskt läste Hallands-posten än Jönköpings-Posten. Två förklaringar kan ges till detta. Den första är strukturell: I Jönköping finns en alternativ lokaltidning, Smålands Folkblad. Det är då rimligt att anta, att benägenheten att välja en sporadiskt läst tidning är mindre än i ett område där ingen annan lokaltidning finns. Den andra förklaringen är av en mer tillfällig art. Sporadiska läsare köper förmodligen i större utsträckning en morgontidning - eller en kvällstidning - andra maj än andra dagar. En kombination av dessa faktorer bör kunna förklara de skilda mönstren.

Exponering och läsregelbundenhet (procent)

Andelen för tidning	Jönköpingsposten	Antal svar	Hallandsposten	Antal svar	
sällan	19 ^x	16	63	35	Jön-
i veckan	52	48	75	16	mmitt
	93	334	93	225	as i
					tid-
					itel

Andelen för personer med läsregelbundenhet

mer sällan'.

7.1 Lästid och lästidpunkter

Så gott som samtliga utförda studier, både på lokal- och riksnivå, visar att människor ägnar ungefär en halvtimme om dagen åt sin morgontidning en genomsnittlig dag. Äldre läser under längre tid än yngre. Däremot läser kvinnor och män ungefär lika länge, likaså människor med olika grad av utbildning. Sidoantal verkar spela en underordnad roll för lästiden (Weibull 1983).

Färre studier är gjorda på särskilda dagar och särskilda tidningar. I denna studie finns möjlighet att relatera den genomsnittliga lästiden med lästiden en särskild dag. Den genomsnittliga lästiden uppgick i läsvanestudien till 33 respektive 31 minuter för morgontidningarna i Jönköping och Halmstad, dvs något över genomsnittet. I del två av MEMO-studien tillfrågades svarspersonerna hur lång tid - och vid vilken tidpunkt - de läste sin lokaltidning. I Halmstad var svarsalternativen de samma i båda delarna av studien. I Jönköping användes vid andra svarstillfället en något förkortad version av den första frågan, vilket kan påverka jämförelsen. (Antalet lästidpunkter som skulle markeras var färre). I tabell 7.1 presenteras de genomsnittliga lästiderna, både totalt och i grupper samt differensen från de genomsnittliga lästiderna enligt läsvanestudien.

Den genomsnittliga lästiden uppgick de studerade dagarna i båda områden till cirka 25 minuter, vilket innebär fem minuter kortare lästid än 'normalt'. Det är framför allt i Jönköping som lästiden avviker - med reservation för den något annorlunda ställda frågan.

Samtliga grupper uppgav en kortare lästid än normalt, om än ej i samma utsträckning: Det är främst yngre och högtbildade -

Tabell 7.1 Lästider (antal minuter)

	Jönköping			Halmstad		
	Antal minuter	Differens från läsvana	Antal svar	Antal Minuter	Differens från läsvana	Antal svar
Totalt	25	- 8	334	26	- 5	244
<u>Kön</u>						
Män	23	- 7	145	29	- 4	121
Kvinnor	26	- 10	188	23	- 5	123
<u>Alder</u>						
15-29	17	- 11	53	17	- 10	46
30-49	21	- 8	129	22	- 4	85
50-	28	- 9	151	33	- 3	113
<u>Utbildning</u>						
Låg	28	- 5	129	29	- 5	106
Medel	24	- 8	133	24	- 3	91
Hög	19	- 14	55	21	- 9	39

delvis samma personer - som har läst tidningen en kortare tid än vanligt.

I Halmstadstudien tillfrågades även läsarna om när på dagen de läste tidningen och antalet minuter vid varje tidpunkt. De senaste årens studier har här visat en viss förskjutning mot ökad läsning på kvällarna. Enligt siffror från läsvanestudien var 35 procent av den totala läsningen förlagd till efter klockan 17.00.

Tabell 7.2 visar på ett delvis annat mönster. Den absoluta huvuddelen av läsningen äger rum på morgonen och förmiddagen. Jämförelsen med läsvanesiffrorna visar tydligt att det är just kvällsläsningen som - denna andra maj 1985 - inte var lika utbredd som vanligt. Tabellen visar vidare att nästan hälften av svarspersonerna läste något i tidningen innan klockan 07.00. Andelen sjunker sedan. Efter klockan 17.00 var det enbart hälften så många som tittade i tidningen som normalt.

Det är svårt att utifrån materialet särskilja metodologiska och teoretiska orsaker till de olika lästiderna: Frågan är delvis annorlunda ställd. Och den uppgivna lästiden i läsvanestudierna gäller den vanemässiga, genomsnittliga lästiden, ej den tid som realiserar en särskild dag. Läsningen av morgontidningar är på kvällen mindre utbredd en torsdag än andra dagar, då detta är en 'stor' kvällstidningsdag. Några långtgående slutsatser angående lästiden bör därför inte dras.

Tabell 7.2 Lästid och lästidpunkter i Halmstad

Lästidpunkt	Antal minuter	Andel av lästid	Differens	Andel läsare
Före kl 07.00	8	33	+ 0	46
Kl 07.00 - 08.00	5	18	+ 1	25
Kl 08.00 - 12.00	4	17	- 1	24
Kl 12.00 - 17.00	3	10	+ 0	16
Kl 17.00 - 20.00	3	13	- 4	26
Efter kl 20.00	2	9	- 2	14

Antal svar: 244

7.2 Läsmängd

I både Jönköping och Halmstad ägnade läsarna i genomsnitt 25 minuter åt sin lokaltidning. Tiden varierade främst beroende på ålder och utbildning. Nu säger inte tidsmättet något om hur mycket material läsarna hann med. Utifrån deras markeringar i tidningarna går det emellertid att beräkna detta. Resultatet presenteras i tabell 7.3.

Ungefär 30 enheter lästes i genomsnitt i Halmstad, och något fler i Jönköping. Av dessa enheter var drygt tre fjärdedelar artiklar, resten annonser. Äldre läste fler enheter än yngre, medan män i Halmstad läste mer än kvinnor.

Så gott som samtliga grupper fördelade sin läsning likadant mellan artiklar och annonser. Den variation som finns gäller främst antalet lästa artiklar. Annonsdelen ligger relativt fast. Den enda avvikelser - som ej heller är markant - är att kvinnor i Jönköping läste fler annonser än vad männen gjorde.

Ungefär hälften av de uppmärksammade enheterna lästes noggrant, dvs lästes till mer än hälften. Det finns inga skillnader mellan annons- och artikelläsning i detta avseende. Siffrorna presenteras för Hallandspostens läsare (tabell 7.4).

Läsnoggrannheten för olika grupper av läsare uppvisar samma mönster som gäller för läsningen överhuvud taget, dvs en läsning som ökar med ålder och sjunker med utbildning.

dre än tio minuter åt tidningen, läste fler än tjugo enheter. Å andra sidan var det relativt vanligt även bland långtidsläsare (över en halvtimme) att läsa få artiklar och annonser.

Relaterar man lästiden till antalet lästa artiklar och annonser framgår vidare läshastigheten. Det visar sig då att läsarna i genomsnitt ganska exakt hinner med en artikel i minuten. Läsarna i Jönköping läste något snabbare än vad läsarna i Halmstad gjorde, men skillnaderna är små.

Yngre och högutbildade framstår i båda områden som de snabbaste läsarna. Äldre och lågutbildade läser mest noggrant.

Skillnader mellan områdena i lästid och läsmängd kan naturligtvis bero på skillnader i innehåll. Även om antalet enheter i tidningarna var nästan det samma, var andelen annonser högre i HP. Hur stor andel av materialet utnyttjade läsarna?

Skillnaderna mellan grupperna motsvarar de som framkom i tabell 7.3, då andelen lästa enheter baseras på antalet lästa enheter. Det intressanta med tabell 7.7 är snarare nivån på utnyttjandet.

Tabell 7.6 Antal lästa artiklar och annonser per minut

	<u>Jönköping</u>				<u>Halmstad</u>			
	Totalt	Artiklar	Annonser	Antal svar	Totalt	Artiklar	Annonser	Antal svar
Totalt	1,4	1,0	0,4	334	1,2	0,9	0,3	244
<u>Kön</u>								
Män	1,4	1,1	0,3	145	1,1	0,9	0,3	121
Kvinnor	1,3	1,0	0,3	188	1,1	0,8	0,4	123
<u>Alder</u>								
15-29	1,6	1,2	0,4	53	1,5	1,1	0,4	46
30-49	1,6	1,2	0,4	129	1,4	1,0	0,4	85
50-	1,3	1,0	0,3	151	0,9	0,7	0,2	113
<u>Utbildning</u>								
Låg	1,1	0,9	0,2	129	1,1	0,8	0,3	106
Medel	1,5	1,2	0,4	133	1,1	0,8	0,3	91
Hög	1,6	1,2	0,4	55	1,4	1,0	0,4	39

I både Halmstad och Jönköping utnyttjades 14, procent av artiklarna, d v s i genomsnitt lästes var sjunde artikel i tidningarna. Ungefär var femtonde annons lästes.

Tabell 7.7 Andel lästa artiklar och annonser (procent)

	<u>Jönköping</u>				<u>Halmstad</u>			
	Totalt	Artiklar	Annonser	Antal svar	Totalt	Artiklar	Annonser	Antal svar
Totalt	12	14	8	335	10	14	6	244
<u>Kön</u>								
Män	11	14	7	144	12	16	6	121
Kvinnor	12	14	9	191	9	12	6	123
<u>Alder</u>								
15-29	10	11	7	54	9	12	5	46
30-49	12	13	9	130	11	14	7	85
50-	13	15	7	151	12	16	6	113
<u>Utbildning</u>								
Låg	11	13	7	130	12	15	7	106
Medel	13	15	9	132	9	12	6	91
Hög	11	13	7	57	10	13	7	39

* * *

En normal, genomsnittlig lästid på 30 minuter visade sig vid studier av två särskilda dagar sjunka med uppemot fem minuter. Några generella slutsatser bör emellertid inte dras då frågeformuleringen i ett av fallen var annorlunda jämfört med vid första frågetillfälle. I det andra fallet har vi en något ovanlig nyhetsdag.

Mer intressant och med större möjligheter till generalisering, gäller frågan om mängden material som lästes. Det visade sig att en genomsnittlig läsare uppmärksammar och tar del av cirka 30 enheter per dag, varav 75 procent är artiklar och 25 procent är annonser. Det innebär vidare att varje artikel ägnas ungefär en minut och att varje artikel har en chans på sju att bli läst. Det redaktionella materialet och annonsmaterialet skiljer sig inte åt i betydelsen hur mycket uppmärksamhet som ägnas respektive enhet. För både artiklar och annonser gäller att hälften av de som läsarna uppmärksammas läses noggrant.

Tidningarna verkar ha blivit lästa i samma utsträckning, när svaren delas upp på grupper av svarande. Äldre och lågutbildade läser under längre tid och tar del av något fler artiklar och annonser. Högutbildade och yngre läser emellertid snabbare. Dessa resultat tyder inte bara på ålders- och utbildningsskillnader i sig. De tyder även på skilda sociala miljöer, där tillgången till tid varierar mellan grupperna. Speciellt tydligt blir det när man jämför högutbildades normala lästid med deras lästid en särskild dag. Dessa faktorer återkommer vi till i senare kapitel.

8 LÄSVANOR, INNEHÅLL OCH LÄSNING EN DAG

De tidigare empiriska kapitlen i rapporten har bl a behandlat svarspersonernas uppgivna läsvanor, tidningsinnehållet de studerade dagarna samt mängden läst material i lokaltidningen. Dessa kapitel - om än med egenvärde i sig - kan ses som en bakgrund till detta kapitel, då de olika aspekterna knyts samman. Här följer en beskrivning av vad som faktiskt lästes i tidningarna - den del av läsningen som är minst undersökt - och detta i relation både till innehållet i tidningarna, till svarspersonernas läsintresse och läsvanor, samt till speciella aspekter av läsning de undersökta dagarna, som läsmängd och lästid. Kapitlet försöker behandla de faktorer som kan vara viktiga för läsning. Är det läsvanorna som styr läsningen en särskild dag, eller är det tidningsinnehållet? Har lästiden en självständig effekt?

Kapitlet består av två kortare och en längre del. I den inledande delen behandlas läsningen av olika sidor. Det är rimligt att tänka sig att en viss artikel blir läst just på grund av den sida den befinner sig på. Denna del behandlar därför hur stor andel läsare de olika sidorna har. Ett problem med sidornas betydelse är att det blir svårt att finna en distinktion mellan strukturen - sidan - och innehållet. Artikeln kanske blir läst, inte på grund av att den befinner sig på inrikessidan, utan på grund av att det är en inrikesartikel.

En annan analysnivå är artikelnivån. På denna nivå - varje enskild artikel för sig - kan man mer konkret uttala sig om faktorer som layout, bildbetydelse och placering på sidan. Det är emellertid en analysnivå som, för att vara meningsfull, kräver ett annat angreppssätt än det här tillämpade. Analysen kommer därför att inskränka sig till en beskrivning av de mest lästa artiklarna. (För en detaljstudie av artiklar, se Rüdinger och Ström 1986).

Den återstående delen av kapitlet behandlar materialet som bestående av olika typer av innehåll, oberoende av vilka sidor artiklarna finns på. Det är på denna analysnivå som de olika aspekternas betydelse kommer att behandlas.

Materialet kommer först att behandlas utifrån den arena som artiklarna behandlar, därefter övergår redovisningen till en behandling av vilken typ av redaktionellt stoff som blir läst.

Tabell 8.1 Andel läsare av olika sidor (procent)

Sida	Jönköpings-Posten	Hallandsposten
Förstasidan	97	91
Ledar- och kultursida	26	34
Mest lästa lokalsida	82	60
Lätta sidan	57	44
Insändarsidan	62	**
Inrikessidan	68	63
Utrikessidan	*	44
Första sportsidan	35	44
Första eftertextsidan	69	35
TV-sidan	66	68
Familjesidan	64	77
Sista sidan	66	80
Antal svar	336	244

*) Materialet på inrikessidan

***) Materialet på familjesidan

8.1 Läsning av olika sidor och olika artiklar

Dagstidningsinnehåll kan sägas vara uppbyggt kring två principer: innehållet är indelat i särskilda sidor, där samma typ av material förekommer (familjesida, sportsida) och innehållet är indelat i särskilda typer av innehåll, normalt producerat eller sammanställt av samma redaktion (inrikesmaterial, utrikesmaterial).

Utefter den första principen går det i lokaltidningar att finna ett tiotal fasta sidor, med normalt samma placering dag efter dag. (Specialfall av dessa fasta sidor är första- och sistasidan) En viss uppfattning av dessa sidors betydelse - som i och för sig måste jämföras med innehållstypernas betydelse - går att få genom att se hur stor andel läsare respektive sida har. Tabell 8.1 visar andelen läsare som har tagit del av åtminstone en enhet på respektive sida.

Den mest lästa sidan är, föga förvånande, förstasidan på vilken så gott som samtliga i Jönköping och 90 procent i Halmstad har läst någonting (bilaga 3 och 4). En läsandel på åtminstone 90 procent är förväntat för en förstasida, nästan oberoende av innehåll. Liknande siffror har framkommit vid studier av Sundsvalls Tidning och i SIFO:s OBSLÄS-studier.

I samma sammanhang bör även sistasidan bedömas. Här skiftar läsningen mer; drygt 60 procent läste något på Jönköpings-Postens sistasida, medan andelen läsare för Hallandspostens sistasida var 80 procent. Båda sidorna består till ca hälften av annonser. I Hallandsposten finns två större artiklar med högre läsandelar än de mindre notiser, som återfanns på Jönköpings-Postens sistasida.

En jämförelse mellan de övriga fasta sidorna visar att de flesta av dessa i Jönköpings-Posten har över 60 procent läsare. Andelen läsare i Hallandsposten är i de flesta fall lägre. Överlägset mest lästa sida i J-P är lokalsidan, följt av eftertextsidan, inrikes/ utrikessidan, TV-sidan, familjesidan och insändarsidan. I HP är familjesidan (inklusive insändare) mest läst, följt av TV-sidan, inrikessidan och en lokalsida. Ledare/kultursidan är i båda tidningar den sida som har lägst andel läsare.

Vad är det som krävs för att en artikel ska bli läst? För att kunna bedöma om det finns någon minsta gemensam nämnare bland artiklar med högt läsvärde, presenteras i tabell 8.2 de tio mest lästa artiklarna i respektive tidning.

De sammanlagt tjugo mest lästa artiklarna kan möjligtvis sägas ha ett gemensamt innehåll i form av antingen 'human interest' eller någon form av olycka. De har vidare lokal eller regional karaktär. Antalet artiklar som är placerade på förstasidorna är kanske förvånande lågt. I Jönköpings-Posten har artiklar på andrasidan om en äldre man som hade hittats död och en bortsprungen hund högre läsandelar än samtliga utom två förstasidesartiklar. I Hallandsposten är enbart två förstasidesartiklar med bland de tio mest lästa artiklarna.

Bildens betydelse för läsningen är svår att bedöma utifrån denna sammanställning. Hälften av artiklarna har bild, hälften har det inte. Tabellen visar också att det är väldigt få artiklar som lästes grundligt. Enbart tre artiklar per tidning hade mer än 30 procent läsare.

Det finns naturligtvis även gruppskillnader när det gäller valet av enskilda artiklar. Äldre har normalt högre läsandelar än yngre. (De läser överhuvud taget mer i tidningen.) Låg- och högutbildade skiljer sig delvis åt i valet av artiklar, likaså

Tabell 8.2 Mest lästa artiklar

A. Jönköpings-Posten

Artikel	Sida	Redaktion	Bild	Andel läsare	Andel noggranna läsare
1. Ledsna pensionärer	1+15	Lokal	Ja	77	47
2. Livsfarligt leva 1 mögel	1+15	Lokal	Ja	64	33
3. Äldre man hittad död	2	Lokal	Nej	59	41
4. TV-program	29	Tablå	Nej	49	25
5. Hund på Landsjöisen	2	Lokal	Ja	47	24
6. Rainer	24	Inrikes	Ja	41	23
7. Gratisresa räckte inte	1	Lokal	Nej	39	23
8. Hus som inte finns	1	Lokal	Nej	39	21
9. Årets lokalmünt	30	Lokal	Ja	39	19
10. Brand på Råslätt	1	Lokal	Nej	36	24

antal svar 336

B. Hallandsposten

1. Strejken drabbar slakterierna	1+27	Regional	Nej	76	49
2. TV-program	31	Tablå	Nej	59	35
3. Gravidå kvinnor oroliga	14	Regional	Ja	52	22
4. Tre döda i kollision	32	Inrikes	Nej	46	36
5. Vårfirande på Bastionen	1+6	Lokal	Ja	40	24
6. Hackspettssafari	32	Inrikes	nej	37	30
7. 'Gummiudden' till Bodström	32	Inrikes	Ja	37	19
8. Värmande vårtal	6	Lokal	Ja	35	11
9. Farlig provtur på MC	10	Insändare	Nej	34	28
10. Förstamajtal av Olof Palme	17	Inrikes	Ja	34	18

antal svar 244

män och kvinnor. Ett exempel ges i bilagorna tre och fyra, där männens och kvinnornas läsandelar för förstasidesartiklarna framgår. En systematisk gruppjämförelse följer i kapitel 8.3, då artiklarna behandlas utefter den typ av material de innehåller.

* * *

Det är svårt att utifrån denna kortfattade beskrivning bedöma hur stor del av de olika läsandelarna som beror på artikeln i sig och hur mycket som beror på den sida artikeln befinner sig på. Det verkar i alla fall inte vara fallet, att speciella sidor har givna läsandelar, oberoende av tidning och läsinnehåll. Sidornas läsvärde står emellertid inte och faller med enstaka artiklar. Till exempel lästes ingen artikel på Hallandspostens förstasida av mer än ca 75 procent, även om drygt 90 procent läste någon artikel.

Det är möjligt att tidningarna och läsarna, över tid, bygger upp ett fast läsmönster, där andelen läsare per sida är relativt jämn, dag för dag, men där andelen kan skifta mellan olika lokaltidningar. Om denna, om än rimliga hypotes är riktig, går ej att bedöma utan flera MEMO-studier på samma lokaltidning. Preliminära resultat från studier av Dagens Nyheter stöder åtminstone delvis hypotesen, likaså resultat från OBSLÄS-studerna.

8.2 Arena

Den absoluta huvuddelen av det redaktionella materialet går att dela in i olika arenor, d v s olika platser där händelserna utspelar sig. Indelningen kan göras i utrikes-, inrikes-, regional- och lokalmaterial. Av dessa cirka 140 enheter i respektive lokaltidning lästes i båda tidningarna i genomsnitt cirka 20 enheter.

Tabell 8.3 Antal och andel lästa artiklar. Arena.

Arena	<u>Jönköpings-Posten</u>		<u>Hallandsposten</u>		Differens andel
	Antal	Andel	Antal	Andel	
Utrikes	2,2	10	3,7	13	- 3
Inrikes	4,5	13	4,9	21	- 8
Regionalt	1,9	10	2,9	11	- 1
Lokalt	11,2	18	8,3	13	+ 5
Totalt	19,8	14	19,8	14	
Antal svar	336		244		

I båda tidningarna lästes huvudsakligen lokalmaterial. Drygt elva artiklar lästes i Jönköpings-Posten mot drygt åtta artiklar i Hallandsposten. Rangordningen mellan de olika arenorna är också densamma. Efter lokalmaterialet följer inrikesmaterialet, utrikesmaterialet och sist regionalmaterialet. HP-läsarna, som i snitt läste färre lokalenheter läste fler artiklar från övriga arenor än J-P-läsarna.

En anledning till att lokalmaterialet blev mest läst är att det fanns mest sådant material i tidningarna (se innehållsanalysen i kapitel 5). Ett bättre mått på läsningen är följaktligen hur stor andel av respektive material som utnyttjades. Det visar sig då att det i Jönköpings-Posten, även med detta mått, är lokalmaterialet som blev mest läst. För Hallandspostens del är det emellertid istället inrikesmaterialet som har störst andel läsare - i relation till utbudet.

Differensen mellan andelarna visar vidare att J-P-läsarna utnyttjade en större del av lokalmaterialet än HP-läsarna gjorde. Motsatsen gäller framför allt inrikes- men även utrikesmaterialet.

Om man ser på läsningen av lokaltidningen som en helhet, där relationerna mellan läsningen av olika typer av material har betydelse, blir läsfördelningen ett viktigt mått. Det anger hur stor del av den totala läsningen som ägnas till lokalmaterialet i förhållande till övrigt material. Det går även att jämföra denna läsfördelning med tidningens innehållsfördelning, dvs relationen mellan utbudet av olika typer av material. Detta är gjort i tabell 8.4.

Tabell 8.4 Läsfördelning och innehållsfördelning. Arena.

Arena	Jönköpings-Posten			Hallandsposten		
	Läsfördelning	Innehållsfördelning	Differens	Läsfördelning	Innehållsfördelning	Differens
Utrikes	11	16	- 5	19	20	- 1
Inrikes	23	26	- 3	25	16	+ 9
Regionalt	10	14	- 4	14	19	- 5
Lokalt	57	44	+ 13	42	44	- 2
Totalt	101	100		100	99	
Antal svar	336			244		

Läsfördelningen - som är en omräkning av de absoluta talen i tabell 8.3 - visar tydligare hur dominerande lokalläsningen var i Jönköpings-Posten, i förhållande till läsningen i Hallands-posten. Skillnaden uppgår till 15 procentenheter.

Innehållsfördelningen visar emellertid att detta inte berodde på utbudet - åtminstone inte rent kvantitativt. Differensen mellan läs- och innehållsfördelningarna visar att J-P-läsarna valde att ägna en oproportionerligt stor andel av sin läsning till lokalmaterialet i förhållande till utbudet; detta på bekostnad av övrigt material. HP-läsarna fördelade däremot sin läsning mer i enlighet med innehållet i tidningen. Inrikesmaterialet lästes dock i större utsträckning än övrigt material.

* * *

Avsnittet visar att det finns ett samband mellan andelen material från respektive arena och antalet lästa enheter. Sambandet är emellertid inte på något sätt totalt. Läsningen av lokalmaterial var mer utbredd i Jönköping än i Halmstad, trots lika mycket material.

I Halmstad lästes inrikesmaterialet oproportionerligt mycket. Hur kan detta förklaras? För Hallandspostens del kan säkert dagssituationen spela in. Skildringar av första maj och valborgsfirande runt om i landet bör höja läsvärdet jämfört med annat inrikesmaterial. Lokalläsningen i Jönköpings-Posten går inte att förklara på motsvarande sätt. Med studier vid ett tillfälle vet vi inte om lokalläsningen denna dag var exceptionell eller helt normal. Att dra långtgående slutsatser blir besvärligt.

Ett antal reservationer måste också utfärdas: indelningen i fyra arenakategorier är grov. Åtskilliga typer av material kan ingå i varje kategori. Ingen hänsyn har tagits till skillnader mellan olika grupper av läsare, ej heller till deras läsvanor och lästid de aktuella dagarna. Dessa faktorer kommer att föras in i nästa kapitel, då de olika typerna av redaktionellt material kommer att behandlas.

8.3 Redaktion

Den mest detaljerade beskrivningen av läsningen äger rum här, med redaktionellt stoff som analysenhet. Det finns flera anledningar till detta. För det första är antalet kategorier, drygt tio stycken, lagom stort för att få en spridning på materialet,

utan att därför mista den substantiella skillnaden mellan kategorierna. För det andra är indelningen, tagen vid 'face value', rimlig och möjlig att klassificera. Slutligen är det kategorier som läsarna kan tänkas uppfatta i huvudsak likartat, vilket gör att jämförelse går att göra mellan läsningen - baserad på vår innehållsanalys - och läsvanorna - baserad på deltagarnas svar på den första enkäten.

Den inledande redovisningen gäller, liksom i föregående avsnitt, antalet och andelen läst material uppdelat på de olika innehållstyperna. Dessa siffror finns i tabell 8.5, och de visar omedelbart på likheter - och skillnader - mellan läsningen av de båda tidningarna.

Lokalmaterialet är mest läst i båda tidningar. Men antalet lästa enheter varierar kraftigt. I Jönköpings-Posten är drygt elva enheter lästa, i Hallandsposten knappt sex. Lokalmaterialet är i J-P särklass mest lästa material. Endast en annan typ av material - inrikesmaterial - har fått ett genomsnitt av mer än två lästa artiklar. För HP:s del är visserligen lokalmaterialet mest lästa material, men differensen är bara en enhet till inrikesmaterialet och knappa två enheter till sportmaterialet.

Om antalet lästa enheter tyder på stora skillnader mellan tidningarna ger andelen lästa enheter i relation till innehållet en mycket mer likartad bild. En typ av material i en tidning - radio/TV-materialet i Hallandsposten - utnyttjades i klart större utsträckning, 40 procent, än annat material. I övrigt är likheterna slående. Andelen utnyttjat material är ungefär den samma för de flesta innehållstyper, och rangordningen är närmast identisk. De fem första innehållstyperna är de samma, med nästa samma placering, och samma material - kulturmaterialet - är minst utnyttjat. Det är även intressant att notera att lokalmaterial, trots skillnaden i mängden läst material, har nästan samma grad av utnyttjande i de båda tidningarna. Skillnaden i utnyttjande - som den framgår genom differensen i procentenheter - gäller huvudsakligen radio/TV-materialet, och därefter ekonomi/handel, serier (övervikt för J-P) och inrikesmaterial (övervikt för HP).

Skillnader i läsning beroende på kön framträder främst för sportmaterial (större andel manliga läsare) och familjematerial (större andel kvinnliga läsare). En viss tendens till en lätt/tung dimension, där kvinnor läser lättare stoff och män tyngre stoff, kan skönjas, men mönstret är inte entydigt (tabell 8.6).

Ålderskillnader framträder för nästan varje innehållstyp, på grund av äldres över huvud taget större läsmängd. Ytterligare skillnader ovanpå detta första mönster framträder främst i Jönköping, där yngre i större utsträckning läser serier, medan

Tabell 8.5 Antal och andel lästa artiklar. Redaktion.

Redaktion	<u>Jönköpings-Posten</u>		<u>Hallandsposten</u>		Differens andel
	Antal	Andel	Antal	Andel	
Lokalmaterial	11,5	15	5,5	13	+ 2
Inrikesmaterial	2,8	17	4,5	26	- 9
Utrikesmaterial	1,9	12	1,5	12	0
Ekonomi och handel	0,4	14	0,1	5	+ 9
Sport	1,9	9	3,8	9	0
Insändare	0,9	23	0,8	27	- 4
Ledare	0,4	9	0,5	10	- 1
Kulturmateriel	0,4	6	0,3	3	+ 3
Serier	0,8	13	0,3	5	+ 8
Radio/TV	0,8	19	0,8	40	- 21
Underhållning	1,8	11	0,8	8	+ 3
Familjensheter	1,0	20	1,6	27	- 7
Övrigt	1,0	16	0,9	18	- 2
Totalt	25,6	14	21,4	14	
Antal svar	336		244		

äldre utnyttjar mer av insändare och ledarmaterial. Skillnaderna är inte lika accentuerade i Halmstad.

Skillnader på grund av olika grad av utbildning går utefter två dimensioner: En lätt/tung dimension och en lokal/ickelokal dimension. Lågutbildade tar i större utsträckning del av lokal- och familjematerial medan det finns ett positivt samband mellan läsning av tyngre material och utbildning. Sambanden utefter utbildningsnivån är emellertid i stor utsträckning kurvilinear, som exempelvis för ledarmaterialet i HP, eller dikotoma (mellan högutbildade och icke-högutbildade).

Vi har tidigare kunnat konstatera att ca hälften av det lästa materialet läses noggrant (tabell 7.4). Det är emellertid inget som säger att olika typer av innehåll kommer att ha likadana mönster. För att kunna besvara frågan presenteras antalet noggrant lästa artiklar och dess andel av samtliga artiklar i tabell 8.7.

Mönstret är i huvudsak det samma som i tabell 8.5, men några skillnader kan noteras: Samtliga läsare av serier läser detta

Tabell 8.6 Andel läst material i grupper (procent)

A. Jönköpings-Posten

Redaktion	Kön		Ålder			Utbildning		
	Män	Kvinnor	15-29	30-49	50-	Låg	Medel	Hög
Lokalmaterial	14	16	11	15	17	14	16	15
Inrikesmaterial	17	18	12	18	19	16	19	17
Utrikesmaterial	15	11	10	12	13	10	15	11
Ekonomi och handel	17	13	7	13	17	13	17	17
Sport	15	2	12	10	6	8	10	5
Insändare	20	25	14	19	29	18	25	14
Ledare	10	8	1	4	16	5	11	10
Kulturmaterial	5	8	2	5	8	3	7	10
Serier	18	9	24	14	8	10	14	11
Radio/TV	18	20	20	20	18	20	20	13
Underhållning	7	13	8	6	16	11	12	9
Familjnyheter	16	24	20	20	22	24	24	12
Antal svar	144	191	54	130	151	130	132	57

B. Hallandsposten

Lokalmaterial	13	12	10	13	13	14	10	12
Inrikesmaterial	31	22	21	26	28	28	25	25
Utrikesmaterial	17	9	16	11	13	13	12	14
Ekonomi och handel	10	4	4	6	9	7	5	12
Sport	16	3	9	9	9	12	8	6
Insändare	24	30	16	30	29	31	23	25
Ledare	16	8	7	10	15	11	10	20
Kulturmaterial	4	5	5	5	6	5	4	6
Serier	7	4	9	8	5	5	6	6
Radio/TV	39	39	43	39	40	42	41	42
Underhållning	8	9	6	8	10	9	6	9
Familjnyheter	20	34	24	22	33	27	27	16
Antal svar	121	123	46	85	113	106	91	39

material noggrant. Även för underhållning, insändar- kultur- och familjematerial är det en stor andel läsare som har uppgivit sig läsa minst hälften av respektive artikel. Material där läsarna i stor utsträckning nöjer sig med en hastigare

Tabell 8.7 Antal och andel noggrant lästa artiklar. Hallandsposten

<u>Redaktion</u>	<u>Antal</u>	<u>Andel</u>
Lokalmaterial	2,5	6
Inrikesmaterial	2,7	16
Utrikesmaterial	0,8	6
Ekonomi och handel	0	0
Sport	2,3	5
Insändare	0,7	23
Ledare	0,2	4
Kulturmateriel	0,2	2
Serier	0,3	5
Radio/TV	0,3	15
Underhållning	0,6	6
Familjenyheter	1,2	20
Övrigt	0,4	8
<u>Totalt</u>	<u>12,2</u>	<u>8</u>

Antal svar 244

genomläsning är främst ledarna och radio/TV-materialet. (En analys av de olika gruppernas noggranna läsning av olika innehållstyper tillför inte speciellt mycket ny kunskap. Mönstret motsvarar det som återfanns för läsningen överhuvud taget; se bilaga 5).

Hur fördelar sig läsningen mellan de olika typerna av material? Och hur väl stämmer denna fördelning överens med innehållsfördelningen? Utifrån tabell 8.5 vet vi att lokalmaterialet var mest läst i båda tidningarna, men i olika omfattning. Tabell 8.8 visar att 45 procent av läsningen i Jönköpings-Posten bestod av lokalmaterial. Drygt tio procent gällde inrikesmaterial. I Hallandsposten uppgick lokalläsningen till drygt 25 procent, inrikesläsningen till drygt 20 procent och sportläsningen till knappa 20 procent.

Jämförelsen mellan innehålls- och läsfördelningarna visar att Jönköpings-Posten blev läst i ungefär samma proportioner som innehållet skulle antyda; endast för två innehållskategorier, sport- och lokalmaterial, är differensen större än två procentenheter. Tidningen innehöll mycket lokalmaterial, drygt 40 procent, men läsarna ägnade 45 procent av sin läsning åt detta material. Sportmaterialet 'prioriterades ned' med fem procentenheter

Läsningen av Hallandsposten stämmer inte lika väl överens med innehållet. För två innehållskategorier, inrikesmaterialet (lästes mer) och sporten (lästes mindre) uppgick differenserna

Tabell 8.8 Läsfördelning och innehållsfördelning. Redaktion.

Redaktion	Jönköpings-Posten			Hallandsposten		
	Läsfördelning	Innehålls- fördelning	Differens	Läsfördelning	Innehålls- fördelning	Differens
Lokalmaterial	45	41	+ 4	26	29	- 3
Inrikesmaterial	11	9	+ 2	21	11	+ 10
Utrikesmaterial	7	8	- 1	7	8	- 1
Ekonomi och handel	2	2	± 0	1	1	± 0
Sport	7	12	- 5	18	27	- 9
Insändare	4	2	+ 2	4	2	+ 2
Ledare	2	2	± 0	2	3	- 1
Kulturmateriel	2	3	- 1	1	5	- 4
Serier	3	3	± 0	1	1	± 0
Radio/TV	3	2	+ 1	4	1	+ 3
Underhållning	7	9	- 2	4	7	- 3
Familjenyheter	4	3	+ 1	8	4	+ 4
Övrigt	4	3	+ 1	4	1	+ 3
	100	100		100	100	
Antal svar	336	336		244	244	

till cirka tio procentenheter. De flesta kategorier uppvisade några procentenheters skillnader.

En studie av förhållandet mellan läsfördelningen av de noggrant lästa artiklarna och innehållsfördelningen visar att procentandelarna för inrikesmaterial och sport också här skiljer sig åt i de båda fördelningarna. Men även sportmaterialet avviker. Det upptar 27 procent av innehållet och enbart 19 procent av läsningen (tabell 8.9).

Det går att beräkna mått på överensstämmelsen mellan olika procentfördelningar. Ett sådant mått är Asps 'matching index' - här passningsgrad. Måttet jämför storleken på olika procentandelar. Om två fördelningar är identiska, antar måttet värdet ett. Ju sämre överensstämmelse, desto lägre värde. 1)

1) Matching index = $1 - (\text{summerade differensen av fördelningarna dividerat med } 2)$. Se Asp 1983.

Tabell 8.9 Läsfördelning (noggrann läsning) och innehållsfördelning. Redaktion

Redaktion	Hallandsposten		
	Läsfördelning	Innehålls- fördelning	Differens
Lokalmaterial	20	29	- 9
Inrikesmaterial	22	11	+ 11
Utrikesmaterial	7	8	- 1
Ekonomi och handel	0	1	- 1
Sport	19	27	- 8
Insändare	6	2	+ 4
Ledare	2	3	- 1
Kulturmaterial	2	5	- 3
Serier	2	1	+ 1
Radio/TV	2	1	+ 1
Underhållning	5	7	- 2
Familjenyheter	10	4	+ 6
Övrigt	3	1	+ 2
	100	100	

Antal svar 244

I detta sammanhang kan måttet användas för att jämföra procentfördelningarna för innehållet i en tidning och läsningen av samma tidning. Men måttet kan även användas för att jämföra innehållet i två olika tidningar eller läsningen av dessa tidningar. Ur tabell 8.10 framgår korrelationerna mellan innehållet och läsningen av Jönköpings-Posten respektive Hallandsposten samt korrelationerna mellan innehållet i tidningarna och mellan läsningen av tidningarna. 1)

Den högsta korrelationen återfinns mellan innehållet i och läsningen av Jönköpings-Posten. Det är korrelationen beräknad på differensen i tabell 8.8. Något lägre passningsgrad, 0.80, framgår mellan innehåll och läsning av Hallandsposten, samt mellan innehållet i de båda tidningarna. 'Låga' korrelationer, under 0.80, framgår för läsningen av de båda tidningarna.

Resultaten bör tolkas så, att det finns en större överensstämmelse mellan en läsekrets sätt att läsa sin tidning och denna tidnings innehåll, än mellan olika lokaltidningars innehåll eller mellan olika läsekretsars läsval. Det finns med andra ord, i mindre utsträckning en 'given' läsning, oberoende av tidning, eller ett 'givet' lokaltidningsinnehåll, oberoende av nyhetsdag, än det finns en 'given' läsning av en speciell

1) Matching index är beräknat på kategorierna inrikesmaterial, utrikesmaterial, regional/lokalmaterial, insändare, sport, kultur, radio/TV, ledare, underhållning och familjenyheter.

Tabell 8.11 Passningrader mellan innehåll och läsning i grupper

	<u>Jönköpings-</u> <u>posten</u>	<u>Hallands-</u> <u>posten</u>
<u>Kön</u>		
Män	.93	.88
Kvinnor	.86	.73
<u>Alder</u>		
15-29	.93	.82
30-49	.89	.82
50-	.89	.80
<u>Utbildning</u>		
Låg	.88	.82
Medel	.91	.82
Hög	.88	.80

lokaltidning en speciell dag.

Vems är tidningen? Eller med andra ord: I vilken grupp av läsare är överensstämmelsen störst mellan vad som läses och vad som står i tidningen?

Överensstämmelsen mellan läsare och tidning är större för män än för kvinnor. Överensstämmelsen sjunker med ålder. De lägre siffrorna i Hallandsposten härrör sig, vilket framgick i tabell 8.8, från den utbredda inrikesläsningen i Halmstad. Skillnaderna mellan grupperna beror huvudsakligen på mäns och yngres flitigare sportläsning. I Jönköping är det vidare kvinnors stora utnyttjande av lokalmaterial som påverkar siffrorna. (Skillnaderna i passningsgrad hade varit något mindre om hänsyn

hade tagits till volym, ej enbart till antal lästa enheter. Tendensen hade emellertid varit densamma. Det finns mycket sportmaterial i lokaltidningar, material som läses i mindre utsträckning än mesta övriga material. Och de personer som läser är i stor utsträckning män och yngre.)

Läsmängd och läsning

En aspekt av läsningen, som hittills inte har behandlats i samband med typen av läst material är läsmängden. Det är uppenbart att ju mer material man läser, desto större är sannolikheten att ha tagit del av en viss typ av material. Vad som är teoretiskt mer intressant är att studera läsmängdens betydelse för läsvalet 'under kontroll' för läsmängden. Ett sätt att göra det, är att jämföra läsfördelningarna mellan olika innehållstyper vid olika läsmängder, dvs studera hur stor andel av läsningen som består av t ex lokalmaterial om man bara läser tio enheter jämfört med om man läser 50 enheter.

Det kännetecknande draget för tabellen, är att 'småläsarna' - de läsare som enbart tar del av få artiklar - läser lokal- och nyhetsmaterial (inklusive sporten) samt radio/TV-material. Ju mer material man läser, desto mer läser man icke-nyhetsmaterial och utrikesmaterial. (Förändringen i läsfördelning beror inte på att man läst 'allt' nyhetsmaterial. Utnyttjandegraden ligger ej, med undantag för radio/TV-material, över 30 procent).

Tabellen ger oss en känsla för hur läsare ägnar sig åt sin tidning. Vid en hastig genomläsning väljer man att ta del av det som uppfattas som mest aktuellt; nyhetsmaterial - i Jönköping huvudsakligen av lokal karaktär - samt radio/TV-materialet. Med en mer grundlig läsning får det ickenyhetsbetonade materialet en större roll. Weibull (1983) har karakteriserat detta förhållande som att det finns en primärläsning, bestående av nyheter och TV, som alla tar del av, oberoende av läsmängd, samt en tillvalsläsning av ickenyhetsmaterial. Resultaten här stämmer väl överens med de som framkom i fyrkommunstudien.

Tabellen måste, även när dessa i och för sig rimliga slutsatser dras, tolkas en aning försiktigt. Det är inte så, att det är samma individer som, om de en dag läser mer i tidningen än normalt, läser mer ickenyhetsmaterial. Tabellen är baserad på olika individers läsning vid ett måttillfälle. Om de olika läsfördelningarna beror på svarspersonernas läsmängd, eller om de beror på att läsarna, oberoende av hur mycket de läste denna dag, faktiskt fördelar sin läsning olika, går ej att fastslå.

100

100

100

Tabell 8.12 Läsfördelning och läsmängd

A. Jönköpings-Posten

Redaktion	Antal lästa enheter					
	1-10	11-20	21-30	31-40	41-50	51-
Lokalmaterial	60	50	47	43	39	40
Inrikesmaterial	9	12	12	11	11	14
Utrikesmaterial	3	5	7	7	8	11
Ekonomi och handel	1	2	2	2	2	2
Radio/TV	6	4	3	3	2	2
Sport	7	9	5	8	10	6
Insändare	2	3	4	3	5	3
Ledare	0	1	1	1	1	1
Kulturmateriel	0	1	2	2	1	2
Serier	3	4	3	3	3	2
Underhållning	2	2	6	8	11	9
Familjenyheter	4	4	4	5	4	4
Övrigt	2	4	4	5	3	4
Antal svar	66	92	69	47	33	30

B. Hallandsposten

Lokalmaterial	25	28	27	27	25	23
Inrikesmaterial	34	24	21	22	21	19
Utrikesmaterial	2	6	4	10	8	10
Ekonomi och handel	0	1	1	1	1	1
Radio/TV	3	3	4	3	2	3
Sport	13	12	14	15	18	24
Insändare	7	4	4	4	5	4
Ledare	0	2	2	0	2	2
Kultur	0	1	3	1	1	2
Serier	7	2	2	0	1	1
Underhållning	2	4	5	4	5	4
Familjenyheter	7	11	9	10	7	5
Övrigt	2	3	5	4	5	4
Antal svar	33	69	51	39	18	34

Läsvana och läsning

En av de viktigaste anledningarna till att genomföra MEMO-studier är möjligheten att belysa hur vanemässig eller rituell läsningen av en morgontidning är. I kapitel fyra redogjordes för svarspersonernas läsvanor av olika innehållstyper. Det framgick att inrikesmaterialet och lätt material normalt sett läses i större utsträckning än annat material.

Ett annat intressant resultat i tabell 8.14 är att skillnaden mellan att använda läsvanor eller läsintresse som oberoende variabel är liten. Läsvanor har bara i något enstaka fall större betydelse. Innebär detta att läsintresse inte alls ligger längre tillbaka i en tänkt orsakskedja, eller mäter de helt enkelt samma sak för svarspersonerna? Svaret går inte att få här.

Läsvana, lästid och läsning

Vi nyanserar nu bilden ytterligare genom att lägga till lästidens betydelse i relationen mellan läsvanor och läsintresse. Det ger en bild av lästidens och läsvanornas relativa påverkan på läsningen. Denna uppdelning framgår i tabell 8.15.

För varje innehållskategori stiger läsningen med ökad lästid. På samma sätt stiger läsningen med ökad läsvana. Flest artiklar läser de som både läser länge och brukar läsa materialet. Minst artiklar läser de svars personer som läst tidningen i mindre än 20 minuter och som normalt inte brukar läsa materialet.

Det hade varit förvånande om ovanstående inte hade kunnat konstaterats. Mer intressant är att jämföra läsningen mellan personer som har låg läsvana och hög lästid med personer som har hög läsvana och låg lästid. Finns det ett generellt mönster, så att den ena faktorn slår ut den andra? Nej, det gör det inte. Mönstret ser olika ut för olika innehållskategorier.

Det verkar som känslorna för olika innehållstyper varierar kraftigt. Kategorier som sport och serier läses antingen alltid eller aldrig. Lästiden spelar ingen roll. Reaktionen från dessa - egentligen relativt små - grupper blir ofta kraftiga, då förändringar sker i utbudet. För andra innehållskategorier är känslorna inte lika intensiva. Utrikesmaterial och underhållningsmaterial är typiska exempel på innehåll som fungerar som tillval när tiden finns. Mellan dessa motpoler finner vi övrigt material, där läsningen beror bl a på samspelet mellan läsvana och lästid.

* * *

I kapitlet har den faktiska läsningen av de olika typerna ingående material studerats utifrån ett antal olika aspekter. Det kunde först konstateras att lokalmaterialet lästes mest i båda tidningarna. Genom den tidigare genomförda innehållsanalysen går det emellertid att konstatera att lokalmaterialets stora läsmängd berodde på den stora andelen lokalmaterial i tidningarna. Andra typer av material - insändare, radio/TV-material och familjenyheter utnyttjades i större utsträckning.

Tabell 8.15 Läsprofil, lästid och läsning*

A. Jönköpings-Posten

Redaktion		Lästid				Antal svar
		0-10	11-20	21-30	31-	
Inrikesmaterial	Låg	8	10	15	19	112
	Hög	6	16	22	34	192
Utrikesmaterial	Låg	9	9	13	17	112
	Hög	4	11	15	23	192
Ekonomi och handel	Låg	3	10	13	20	186
	Hög	23	13	27	27	96
Sport	Låg	1	1	2	5	191
	Hög	12	24	21	19	113
Insändare	Låg	3	10	13	28	95
	Hög	10	25	30	38	219
Kulturmaterial	Låg	2	2	5	7	191
	Hög	0	10	13	15	102
Serier	Låg	3	5	10	7	223
	Hög	28	47	43	58	64
Familjenyheter	Låg	2	8	18	24	101
	Hög	6	26	28	30	220
Lätta sidan	Låg	0	1	1	2	167
	Hög	0	3	5	10	110
Antal svar		40	116	96	83	

B. Hallandsposten

Inrikesmaterial	Låg	12	11	22	27	58
	Hög	15	27	25	36	166
Utrikesmaterial	Låg	2	3	3	8	90
	Hög	2	13	18	25	134
Ekonomi och handel	Låg	5	0	5	5	134
	Hög	15	5	5	15	88
Sport	Låg	0	0	2	2	118
	Hög	2	5	6	9	106
Insändare	Låg	13	13	17	37	95
	Hög	27	20	30	40	130
Kulturmaterial	Låg	0	3	4	4	136
	Hög	0	6	9	9	86
Serier	Låg	2	2	3	3	136
	Hög	12	12	8	10	81
Familjenyheter	Låg	12	7	10	10	92
	Hög	33	32	48	43	131
Lätta sidan	Låg	3	7	10	8	152
	Hög	8	10	5	20	64
Antal svar		35	57	59	93	

*) Med hög läsprofil menas uppgiven läsning av 'ganska mycket' av respektive innehållskategori

Olika grupper av människor tar del av olika typer av material. En skillnad gäller läsarnas ålder. Ju äldre man är, desto mer läser man i princip om alla typer av material. Men det går även att finna olika dimensioner i läsningen, och då främst för män-

niskor med olika grad av utbildning. Det kan skönjas en tung/lätt och en lokal/ickelokal dimension. Ju högre utbildning, desto större andel läsning av ickelokalt och tungt material.

Läsningen varierar vidare beroende på hur mycket material man läser den aktuella dagen. Siffrorna visar på att läsarna har en primärläsning, bestående av nyheter och TV, som man tar del av, oberoende av hur lite man läser, samt en tillvalsläsning av icke-nyhetsmaterial. Det går även att vända på perspektivet och se utifrån innehållskategorierna. Det går då att tala om olika egenskaper hos materialet. En grupp material, som inrikesmaterial, är okänsligt för läsmängd. En annan grupp, som lokal- eller radio/TV-material, minskar sin andel av den totala läsningen. En tredje grupp, exempelvis underhållningsmaterial, ökar sin andel.

En annan aspekt som förklarar skillnader i läsning är intresse och läsprofil. Kapitlet visade - föga förvånande - att ju mer intresserad man är och ju större vana man har av att ta del av en viss typ av material, desto mer läser man en viss dag.

Den sista studerade aspekten var lästiden. Genom att samtidigt relatera lästid och läsvana till läsningen, visade det sig finnas ett grundläggande mönster, där läsningen ökade med både lästid och läsvana. Förhållandet mellan lästid och läsvana var emellertid inte lika entydigt.

Kapitlet har visat på ett antal resultat som synes rimliga: Läsarnas val av material påverkas av vad tidningen innehåller en särskild dag, hur mycket tid och hur mycket material man hinner läsa, samt av vad man normalt tar del av.

Samtidigt har kapitlet emellertid visat att dessa rimliga - och vid en hastig blick närmast triviala - samband inte alls är okomplicerade. Det tydligaste exemplet på detta är förhållandet mellan läsvana och läsning, där uppenbarligen andra faktorer spelar in och påverkar förhållandet.

9 FÖRKLARINGSMODELLER UR ETT MOTTAGARPERSPEKTIV

Föregående kapitel avslutades med konstaterandet att förhållandena mellan de variabler vi studerar inte är så okomplicerat som det först kan synas. Vi går nu vidare med att närmare försöka precisera dessa förhållanden. Syftet är att - ur ett mottagarperspektiv - försöka 'förklara' tidningsläsningen. Med förklara menas här att utnyttja den kunskap rapporten har givit för att finna de variabler som har störst betydelse för tidningsläsningen och sätta dem i ett orsaksförhållande till varandra. Med mottagarperspektiv menas att vi enbart studerar individegenskaper. Modellerna kan av denna anledning ses som 'halva'. Men det finns två anledningar att bygga dem ändå. Det första skälet är redan nämnt: Orsaksförhållandet mellan ingående variabler precieras. Det andra skälet är att modellerna är ett sätt att beskriva effekterna av bakgrundsegenskaper, då tidningsstrukturen och tidningsinnehållet hålles konstant. Är effekterna av de oberoende variablerna starka - och likartade för båda tidningar - tyder det på att variablerna har en viss betydelse. Är effekterna försumbara och varierande mellan tidningarna bör andra faktorer studeras.

Innan vi börjar beskriva de ingående variablerna måste frågan ställas om vad det är vi vill förklara. Föregående kapitel visade tydligt att tidningsläsning inte är en aktivitet som enkelt låter sig operationaliseras till en variabel. Ett genombläddrande av ett antal ifyllda tidningar åskådliggör än tydligare detta faktum. Ändå finns det naturligtvis vissa mönster i läsningen. Vi har tidigare pekat på åtminstone två dimensioner i läsningen som har återfunnits i olika grupper. Dessa är en lätt/tung och en lokal/ickelokal dimension. Dessa - eller närliggande - dimensioner har återfunnits även i andra studier (Mauro och Weaver 1977; Weibull 1983).

Med två dimensioner behöver vi två beroende variabler. Läsmönstren är emellertid sällan så enkla att läsningen enbart består av t ex lätt eller tung läsning, utan ofta av kombinationer av dessa typer av material. Det blir därför svårt att konstruera en variabel som täcker hela dimensionen. Att arbeta med två variabler per dimension blir svåröverskådligt. Lösningen som har valts är att arbeta med två 'halva' dimensioner. Läsningen av tungt och lokalt material kommer att studeras.

De variabler som kommer att användas som förklaringsvariabler är fem till antalet. Två är kopplade till individens livssituation, en till den sociala situationen samt två till intresse

och vana av tidningsläsning (jfr Weibull 1983, s 45ff). De egenskaper som representerar livssituationen är kön och ålder. Båda egenskaper har visat sig ha betydelse för valet av läsriktning, ålder även för läsmängden. Utbildning är det mått på social position som här har använts. Utbildning är den av bakgrundsegenskaperna som har visat sig ha störst betydelse för de två dimensioner vi här studerar. Samtidigt har skillnaderna visat sig vara större för intresse än för faktisk läsning. Därigenom bör utbildningens betydelse i en förklaringsmodell vara något mindre. Egenskaperna kön, ålder och utbildning ligger längst bak i en tänkt orsakskedja.

Lästid och läsvana utgör mellanligande variabler. Med läsvana menas vana av att normalt läsa respektive typ av material. Det hade även varit möjligt att använda läsintresse som mellanliggande variabel. Korrelationen mellan läsvana och läsintresse är emellertid så hög, att enbart en av de två variablerna kommer att användas. 1) (Läsmängd är en ytterligare variabel som vi tidigare har använt. När vi nu försöker relatera de teoretiskt intressanta variablerna till varandra har vi emellertid valt att utesluta denna variabel, som ligger allt för nära det som ska förklaras för att vara meningsfull. Den statistiska förklaringskraften i modellen skulle öka utan att tillföra någon teoretisk förståelse).

Samtliga fem bakgrundsvariabler har dikotomiserats, så att det går att jämföra deras relativa påverkan på de beroende variablerna. 2) De beroende variablerna har fem värden.

Det första steget i analysen blir att studera den effekt de oberoende variablerna var för sig har på läsningen av de två typerna av material. Detta görs i tabell 9.1, där regressionskoefficienterna för varje samband presenteras. Tabellen ska läsas så, att ju högre b-värde, desto större effekt på de beroende variablerna.

Lästiden har i samtliga fall den största bivariata effekten. Det innebär dels att ju längre tid man ägnar åt tidningen, desto mer läser man av både lokalt och tungt material. Det innebär vidare att ingen annan av de studerade variablerna i sig har lika stor betydelse. Även läsvana och ålder har starka positiva effekter. Vidare läser män mer än kvinnor av det tunga materialet, medan kvinnor läser mer av lokalt material. Slutligen finns det ett negativt samband mellan utbildning och läsning av lokalt material. (Koefficienterna för

-
- 1) I 'lätt material' ingår familjenyheter, känt folk på orten, insändare, serier, lätta sidan och featurematerial.
 - 2) Utbildning är dikotomiserat mellan låg- och medelutbildade.

Tabell 9.1 Bakgrundsvariablernas bivariata effekt på läsning
(ickestandardiserade regressionskoefficienter)

	Lokalt material		Tungt material	
	Jönköpings- posten	Hallands- posten	Jönköpings- posten	Hallands- posten
Kön	-0.20	0.00 ^x	0.10 ^x	0.39
Ålder	0.69	0.45	0.57	0.45
Utbildning	-0.03 ^x	-0.33	0.04 ^x	-0.12 ^x
Läsvana	0.70	0.52	0.55	0.72
Lästid	0.96	0.54	0.81	0.92

koefficienter markerade med x är ej signifikanta på 90% nivån

utbildningsvariabeln är inte signifikanta i samtliga fall.)

Koefficienterna har relativt likartade värden i båda områden. Värdena är något högre för Hallandspostens läsare vad det gäller det tunga materialet. För det lokala materialet är koefficienterna för Jönköpings-Postens läsare högre.

Resultaten i tabell 9.1 bör huvudsakligen ses som en bekräftelse på tidigare kapitelns slutsatser. Nästa steg blir att välja ut och relatera de relevanta bakgrundsvariablerna till de två lästyperna. De bivariata resultaten visade att lästid och läsvana var de två variabler som hade störst effekt på båda lästyperna. Men även de längre tillbaka liggande variablerna visade sig ha betydelse. På grund av det - i det här sammanhanget - begränsade antalet svarspersoner är det knappast möjligt att i en multivariat modell inkludera mer än tre oberoende variabler. Och då är ålder det rimliga valet som tredje variabel.

Samtliga oberoende variabler antas ha direkteffekter på läsningen. Ålder antas även ha direkta effekter på lästid och läsvana - samt därigenom indirekta effekter på läsningen. Lästid och läsvana antas vara okorrelerade. Figurerna 9.1 och 9.2 visar de direkta effekterna av de oberoende variablerna. De indirekta och de totala effekterna framgår ur tabellerna nedanför figurerna.

De mellanliggande variablernas effekt på läsningen är i de multivariata modellerna kontrollerade för ålder, dvs b-värdena beskriver variablernas effekter oberoende av läsarnas ålder.

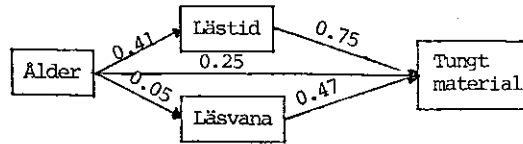
Den totala effekten är lika med den direkta effekten. Ålderns totala effekt är den samma som tidigare. Men modellerna nyanse-rar bilden genom att dela upp effekterna i direkta och indi-rekta effekter.

För samtliga modeller behåller lästiden och läsvanan sin effekt efter kontroll för ålder. Det betyder att människor som läser länge och har för vana att ta del av materialet, läser mycket oberoende av hur gamla de är.

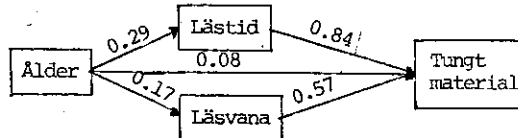
Ålderseffekten på det tunga materialet bland HP-läsare är till 40 procent en direkteffekt. Direkteffekten är knappt 20 procent bland J-P-läsare. Den största delen av den indirekta effekten går för båda läsekretsar genom lästiden snarare än genom läsva-nan. Åldern har en större direkteffekt på lokalläsningen; ca hälften av den totala effekten går för båda läsekretsar denna väg. Den indirekta effekten går även här huvudsakligen genom lästiden.

Figur 9.2 Läsning av tungt material (icke standardiserade regressionskoefficienter)

A. Jönköpings-Posten



B. Hallandsposten



<u>Jönköpings-Posten</u>	<u>Direkt effekt</u>	<u>Indirekt effekt</u>	<u>Total effekt</u>
Alder	0.25	0.33	0.58
Lästid	0.75	-	0.75
Läsvana	0.47	-	0.47
<u>Hallandsposten</u>	<u>Direkt effekt</u>	<u>Indirekt effekt</u>	<u>Total effekt</u>
Alder	0.08	0.34	0.42
Lästid	0.84	-	0.84
Läsvana	0.57	-	0.57

Resultaten bör tolkas så, att egenskapen att vara äldre har betydelse för hur mycket lokalmaterial och tungt material man läser i sin lokaltidning utöver det faktum att man läser tidningen länge och därför får ta del av mycket material och det faktum att man brukar läsa detta stoff. Egenskapen har vidare en större betydelse för läsningen av lokalmaterial än för läsningen av tungt material.

Det är rimligt att tänka sig att detta är en ren ålderseffekt. Äldre har mer tillgång till tid; tid som förflyter inom ett mer begränsat område än för yngre. Knytningen till det lokala samhället är större. Men det finns även en generationseffekt. Äldre - uppvuxna innan TV-åldern - har ett annat förhållnings sätt till tidningar. De uppfattar dem i större utsträckning än andra grupper som det mest tillförlitliga mediet. Tidningarna har en större betydelse för upprätthållandet av en äldre människas världsbild (Hadenius och Weibull 1985).

* * *

De multivariata modellerna i detta kapitel användes för att något precisera förhållandet mellan olika variabler. Huvudsyftet med kapitlet var att kunna visa hur ålder samspelar med - främst - lästid och läsvana i påverkandet av läsningen. Att just ålder studerades var ingen tillfällighet. Av de demografiska variablerna har den ofta störst betydelse. Men diskussionen av ålderns betydelse kan även föras över på andra bakgrundsvariabler. Även de påverkar läsningen både direkt och indirekt.

Ett kapitel som detta måste ses som en aptitretare på vad som kan göras vid vidare analyser av tidningsläsning. Relationerna mellan variablerna behöver studeras vidare. Hur förhåller sig läsintresse till läsvana? Är det intresset som styr vanan eller skapar vanan intresse? Och hur kommer det sig att effekten av ålder på läsvana var så låg? Frågeställningarna får emellertid inte överskugga det faktum att hela sanningen inte går att finna i dessa modeller. Vi byter nu perspektiv.

10 TIDNINGSSINNEHÅLL OCH LÄSNING

I kapitel åtta företogs en jämförelse av de båda tidningarnas innehåll med svarspersonernas sätt att fördela läsningen mellan olika typer av material. Syftet var tvåfaldigt: För det första gav det använda passningsmättet en uppfattning om hur väl läsningen och innehållet stämde överens en given dag. För det andra gavs en möjlighet att jämföra var likheterna var störst: mellan a) två tidningars innehåll, mellan b) två läsekretsars läsning eller mellan c) en tidnings innehåll och läsningen av detta innehåll.

Tabell 8.10 visade att överensstämmelsen mellan innehållet och läsningen av Jönköpings-Posten var större än motsvarande överensstämmelse för Hallandsposten, 0.90 jämfört med 0.80. Vi har pekat på inrikesmaterialet i Hallandsposten som det material där avvikelserna mellan innehåll och läsning var störst.

Är man intresserad av att dra generella slutsatser om ett förhållande som detta, är två tidningar ett litet underlag. Vi har emellertid tillgång till data även från tidigare MEMO-studier. Problemet med att föra in dessa studier i diskussionen är främst att de är utförda några år tidigare. Men för frågeställningen i detta kapitel bör tidsskillnaden inte spela någon avgörande roll.

Den första frågan av intresse i detta kapitel gäller hur väl respektive tidnings innehåll stämde överens med läsningen. Det ger oss samtidigt en uppfattning om huruvida skillnaden mellan Jönköpings-Posten och Hallandsposten var stor (tabell 10.1).

Passningsgraderna varierar mellan 0.80 och 0.94. Den bästa överensstämmelsen gäller för Falu-Kuriren, den sämsta för Hallandsposten. Jönköpings-Posten har den tredje bästa överensstämmelsen.

Matching index är ett standardiserat mått som kan anta värden mellan 0 och 1. Hade vi summerat procentdifferenserna hade vi fått större absoluta värden. Skillnader på några hundradelar bör här tolkas som relativt kraftiga skillnader.

Passningsmättet är vad namnet säger, ett kvantitativt mått på en överensstämmelse mellan två procentfördelningar. Mättet ger ingen upplysning - och bygger inte på något antagande - om kausalitet. Antyder siffrorna att Falu-Kuriren är den tidning som är mest lyhörd för sin läsekrets önskemål eller är förklaringen

Tabell 10.1 Passningsgrader mellan innehåll och läsning

<u>Tidning</u>	<u>Passningsgrad</u>	antal svar
Falu-Kuriren	.94	238
Vestmanlands Läns Tidning	.92	248
Jönköpings-Posten	.90	336
Sydsvenska Dagbladet	.88	159
Göteborgs-Posten	.88	208
Arbetet	.87	76
Dala-Demokraten	.84	70
Hallandsposten	.80	244

den att tidningen i störst utsträckning har lyckats anpassa sina läsare efter tidningens innehåll? Båda förklaringar är plausibla och svaret måste baseras på teoretiska överväganden.

För vilka innehållskategorier är avvikelserna kraftigast mellan läsning och innehåll? Detta förhållande går att studera på olika sätt. De innehållskategorier som står för de största absoluta avvikelserna är inrikes-, lokal- och utrikesmaterial. Men det beror delvis på att dessa kategorier innehållsligt är de största i tidningarna. Det är mer sannolikt att inrikesmaterial - med t ex 25 procent av innehållet - kommer att ha en avvikande läsning än ledarmaterialet - som upptar ca tre procent av innehållet.

Ett annat sätt att studera de olika innehållstyperna är att se på hur många gånger av de åtta möjliga som svarspersonerna har läst mer än vad innehållet skulle motivera jämfört med hur många gånger svarspersonerna har läst mindre. Härigenom hålls innehållstypernas storlek under kontroll.

Tabell 10.2 visar på ett relativt klart mönster. Vissa kategorier - Radio/TV, familjenyheter och utrikesmaterial - har för flertalet tidningar haft en mer utbredd läsning än vad som motsvarar innehållsfördelningarna. Andra kategorier, huvudsakligen kulturmaterial, regional/lokalmaterial och ledare, har lästs i mindre utsträckning än deras andel av det totala innehållet.

Resultaten i tabell 10.2 kan jämföras med de uppgivna läsintrössena och läsvanorna. De innehållskategorier med högt läsintrösse och hög läsvana bör ha lästs flitigt i relation till utbudet. Mönstret ser emellertid något annorlunda ut. Det som

stämmer överens med läsintresse och läsvanor är att radio/TV, familjenyheter och utrikesmaterial har utnyttjats ordentligt. Däremot har inrikesmaterialet och framför allt regional/lokalmaterialet lästs i klart mindre utsträckning än vad som kunde förväntas.

Hur ska detta tolkas? Det verkar finnas två förklaringar. För sportmaterialet är en rimlig förklaring återigen detta materials karaktär av vattendelare för läsarna. Materialet har en fast läsekrets, men något tillskott av spontana läsare tillkommer knappast. Över tid har sporten - bl a på grund av dessa 'intensiva' läsare - tillförskaffat sig ett relativt stort utrymme i lokaltidningarna. Det utnyttjas normalt i mindre utsträckning än annat material. Förklaringen till inrikesmaterialets siffror ser förmodligen helt annorlunda ut. Här är det snarare fråga om en så bred innehållskategori, att dagsutbudet kommer att variera kraftigt. Det är säkert ingen tillfällighet att materialet enbart i en tidning av åtta lästes i samma utsträckning som innehållet skulle antyda. I sju fall avvek det - åt någondera håll.

Vi lämnar därmed tillfälligtvis de olika innehållskategoriernas betydelse och övergår till att se på strukturens roll för läsningen. Det finns ett visst antal innehållskategorier i tidningen. Dessa kategorier har fått sig tilldelat ett visst utrymme av tidningen; ett utrymme som varierar väldigt marginellt mellan olika dagar. De regelbundna läsarna förväntar sig att en viss typ av material finns i en viss utsträckning, på speciella sidor och med ett speciellt utseende. Frågeställningen blir då: Utnyttjar läsarna sin tidning i enlighet med hur den ser ut, eller väljer de en annan väg genom tidningen?

Ett sätt att systematiskt belysa strukturens roll, då vi har tillgång till data om åtta tidningar, är att göra parvisa jämförelser mellan tidningarna. Med hjälp av passningsindex går det att parvis bedöma om två tidningar har likartat innehåll eller ej. Det går vidare att bedöma om läsningen - vid den parvisa jämförelsen - ser likadan ut. Figur 10.1 åskådliggör resonemanget.

Figur 10. 1 Typologi över läs- och innehållsöverensstämmelse

		<u>Läsöverensstämmelse</u>	
		Låg	Hög
<u>Innehålls- överens- stämmelse</u>	Låg		
	Hög		

Om innehållet i två tidningar är likartat, och även läsningen av samma tidningar är det, får vi en indikator på en läsning som följer strukturen i tidningarna. Läses emellertid två likartade tidningar på skilda sätt, tyder det på en självständig individ som, oberoende av utbud, väljer det material han är intresserad av. På motsvarande sätt bör olika innehåll som läses på liknande sätt stödja ett mottagarperspektiv. Olikartat innehåll som leder till olika läsfördelningar varken stöder eller förkastar någondera teori.

De parvisa jämförelserna ger upphov till 28 passningsmått. De varierar för innehållet mellan 0.45 (Göteborgs-Posten och Dala-Demokraten) och 0.89 (Arbetet och Hallandsposten). För läsningen varierar måtten mellan 0.59 och 0.94 (Göteborgs-Posten och Dala-Demokraten respektive Falu-Kuriren och Jönköpings-Posten). Passningsgraderna är i drygt 60 procent av fallen högre för läsningen än för innehållet.

Genom att dikotomisera passningsmåtten vid 0.75 fås ungefärligen lika många enheter i varje grupp. Figur 10.2 visar hur enheterna fördelar sig.

I sjutton av fallen hade tidningarna olika innehåll. Om läsningen ändå var likartad skulle det stödja ett mottagarperspek-

Figur 10.2 Innehålls- och läsöversstämmelse

		<u>Läsöversstämmelse</u>		
		<u>Låg</u>	<u>Hög</u>	
<u>Innehålls- översstämmelse</u>	<u>Låg</u>	SDS - F-K SDS - DD SDS - J-P SDS - HP ARB - F-K ARB - DD G-P - VLT	G-P - F-K G-P - DD G-P - J-P G-P - HP VLT - HP F-K - HP DD - HP	SDS - ARB ARB - G-P VLT - DD
	<u>Hög</u>	ARB - J-P J-P - HP		SDS - G-P SDS - VLT ARB - VLT ARB - HP VLT - F-K VLT - J-P F-K - DD

tiv. Oliktad läsning av annorlunda material var svårtolkat. I fjorton fall av sjutton var läsningen skild från innehållet.

Den andra möjligheten var att tidningarna hade liknande innehåll. Om läsningen stämde överens med innehållet, var det ett tecken på en läsning som följde strukturen. I nio fall av elva följde läsningen tidningens struktur.

* * *

I detta korta kapitel gjordes ett försök att mer systematiskt föra in tidningsstrukturens betydelse för läsningen. Det måste först konstateras att resultaten inte kan tolkas som bevis för strukturens överordnade roll. Det har här främst varit fråga om att finna en indikator på förhållandet läsning - tidningsstruktur; en indikator som behöver kompletteras med andra indikatorer.

Ser vi substantiellt på resultaten kan slutsatsen göras väldigt trivial: människor läser det som står i tidningen. Men det är möjligt att föra upp diskussionen på ett något högre plan. Med det mottagarperspektiv som har kännetecknat läsarstudier har individuella egenskaper tilldelats så stor roll, att utbudets struktur inte har ansetts kunna begränsa eller styra valet i någon nämnvärd utsträckning. Vad resultaten här vill visa, är

emellertid att en lokaltidnings speciella utseende skapar ett förväntat läsval - en preferred selection - som läsarna på aggregerad nivå inte avviker speciellt mycket ifrån. När vi studerar individuella läsval och läsvanor, är det möjligen avvikelserna från denna förväntade läsning som bör studeras, och att utgångspunkten då bör vara tidningsstrukturen och den ram den lägger på läsningen.

11 SAMMANFATTNING

Rapportens huvudsyfte har varit att belysa hur människor tar del av sin lokala morgontidning: vilka artiklar och vilken typ av material läses? Rapporten har vidare haft ett förklarande syfte: vilka faktorer påverkar läsningen? Det har då varit naturligt - och nödvändigt - att studera både individegenskaper och tidningsegenskaper.

Den traditionella metoden för att studera tidningsläsning är att låta svarspersoner, t ex i postenkäter, bedöma sina läsvanor. I denna studie har svarspersonerna, med den s k MEMO-tekniken, även konkret fått markera vad de faktiskt har läst i sin dagstidning en särskild dag. Därigenom blir det möjligt att relatera läsningen både till läsvanor och till innehållet i tidningen den aktuella dagen.

De två studerade tidningarna - Jönköpings-Posten och Hallandsposten - ingår i något olika lokala tidningssituationer. Hallandsposten är i princip enda lokaltidning inom sitt huvudområde, medan Jönköpings-Posten har en konkurrerande socialdemokratisk lokaltidning, Smålands Folkblad. Hallandsposten når bl a av denna orsak en något större andel av befolkningen i sitt område. Skillnaderna är emellertid inte stora. De läsvanor och läsintressen som framkommer för båda läsekretsar - stort intresse för lokalmaterial och inrikesnyheter - är typiska för lokaltidningar.

Studien visar att en genomsnittlig läsare ägnar en knapp halvtimme om dagen åt sin lokaltidning. På denna tid hinner läsaren med drygt 20 artiklar och ca 10 annonser. Det innebär att ungefär var sjunde artikel läses.

Det mest lästa materialet i tidningarna är lokalmaterial, följt av inrikesmaterial och sport. Att lokalmaterialet läses mest beror emellertid bl a på att det är vanligast förekommande material i tidningarna. Insändare, familjenyheter och radio/TV-material är de innehållstyper som utnyttjas i störst utsträckning.

Tidningsläsningen kan karakteriseras som bestående av ett primärval och ett sekundärval. Vissa typer av material - nyheter och radio/TV-material - läses av i princip alla. Andra innehållstyper läses i mån av tid och intresse.

Äldre människor läser mer och under längre tid än vad yngre människor gör. Ålder, kön och utbildning har samtliga betydelse för valet av material. Lästid, läsvana och läsintresse har också självständiga effekter på läsningen.

Samtidigt som ovan refererade individegenskaper har betydelse för valet av material, är det emellertid nödvändigt att konstatera innehållets betydelse för läsningen. Den genomsnittlige läsaren följer ganska väl strukturen i tidningen.

Rapportens relevans kan delvis sägas bero på användandet av MEMO-tekniken. De slutsatser som har dragits i konventionella läsarstudier har kunnat nyanseras - och delvis revideras. Svagheten med att behöva förlita sig på uppgivna läsmått har kunnat undvikas. Och förhållandet mellan läsvanor och faktisk läsning har kunnat studeras.

Utnyttjandet av en förhållandevis ny teknik är emellertid bara ett medel, inte ett mål i sig. Utvecklandet av MEMO-tekniken baseras på uppfattningen att individegenskaper har överskattats vid läsarstudier. Förhoppningsvis kan rapporten bidra till att balansen mellan läsare och tidning återställs.

REFERENSER

- Aldemark, Lars och Lennart Weibull (1974): MEMO-studien. En första redovisning av läsvanorna i sex dagstidningar.
- Ang, Ien (1985): Watching Dallas. Soap Opera and the Melodramatic Imagination. London
- Asp, Kent (1983): The Struggle for the Agenda. Party Agenda, Media Agenda and Voter Agenda in the 1979 Swedish Election Campaign. Communication Research 3:333-355
- Beskrivelse af OBSLÄS-undersøgelser (1985): Gallup Markedsanalyse A/S. Hellerup
- Blumler, Jay G, Michael Gurevitch och Elihu Katz (1985): Reaching out: A Future for Gratifications Research. I Media Gratifications Research. Current Perspectives. Rosengren, Karl Erik, Lawrence A Wenner och Philip Palmgreen (eds). Beverly Hills
- Collin, Lise-Lotte och Marie-Louise Isacson (1985): En dags läsning av Hallandsposten Halmstad. Projektarbete i informationsteknik. Göteborgs universitet
- Dagens Nyheter OBSLÄS 1985 (1985): SIFO
- Elliot, Maria, Bo Reimer och Lennart Weibull (1986): Tidningsläsning i Kalmar län. Avdelningen för masskommunikation. Göteborgs universitet
- Elliott, Philip (1974): Uses and Gratifications Research: A Critique and a Sociological Alternative. I The Uses of Mass Communications. Current Perspectives on Gratifications Research. Jay G Blumler och Elihu Katz (eds). Beverly Hills
- Fiske, John (1984): Kommunikationsteorier. En introduktion. Stockholm
- Gallup, George Horace (1928): An Objective Method for Determining Reader Interest in the Content of a Newspaper. University of Iowa
- Holub, Robert C (1984): Reception Theory. A Critical Introduction. New York
- Hultgren, Justus och Stefan Jönsson (1985): Tidningar i Göteborg. Projektarbete i informationsteknik. Göteborgs universitet

- Knapper, Chris och Peter B Warr (1965): The Effect of Position and Layout on the Readership of News Items. Gazette
- Lowery, Shearon och Melvin L DeFleur (1983): Milestones in Mass Communication Research. Media Effects. New York
- Mauro, John B och David H Weaver (1977): Patterns of Newspaper Readership. ANPA News Research Report no 4
- McCabe, Colin (1976): Theory and Film: Principles of Realism and Pleasure. Screen 17:3
- McCombs, Maxwell E (1979): Using Readership Research. Syracuse University
- McCombs, Maxwell E och John B Mauro (1977): Predicting Newspaper Readership from Content Characteristics. Journalism Quarterly Spring
- McGrath, Kristin (1980): Minneapolis Meets New Information Needs. ANPA News Research Report No 29
- Morley, David (1980): The Nationwide Audience. London
- Necki, Zbigniew och Zbigniew Sobiecki (1976): Declared and Actual Readership Level of Daily Newspapers. Zeszyty Prasoznawcze 69:3
- Newspaper Readership and Circulation (1977): ANPA News Research Report No 3
- Ohlsson, Anders (1983): Tidningsläsning i Jönköping. Rapport nr 6. Statsvetenskapliga institutionen. Göteborgs universitet
- Ohlsson, Anders (1986): Att svara eller inte svara - det är frågan. Licentiatuppsats. Statsvetenskapliga institutionen. Göteborgs universitet
- Pressens funktioner i samhället (1975): SOU 78
- Quatresooz, Jean (u å): From Product Usage Data to a Description of the Readers in Lifestyle Terms. SOBEMAP S.A. Bryssel
- Radway, Janice (1983): Reading the Romance: Women, Patriarchy and Popular Literature. Chapel Hill
- Reimer, Bo (1984): Läsa Läste Läst. Analys av en dags tidningsläsning i Jönköping. Projektarbete i informationsteknik. Göteborgs universitet

- Reimer, Bo (1985): Tidningsläsning i Södra Halland. Tidningsval och läsvanor i Halmstad, Hylte och Laholm. Arbetsrapport 2. Avdelningen för masskommunikation. Göteborgs universitet
- Rüdlinger, Eva och Cecilia Ström (1986): Dagens Nyheter i Västra Sverige. Projektarbete i informationsteknik. Göteborgs universitet.
- Severinsson, Ronny (1986): Tidningsläsning i Södermanland. Avdelningen för masskommunikation. Göteborgs universitet
- Swanson, Charles E (1948): Readability and Readership: A Controlled Experiment. Journalism Quarterly 25:339-343
- Strid, Jan och Lennart Weibull (1984): Läsvanor och läsintressen 1979-1983. Rapport 2. Avdelningen för masskommunikation. Göteborgs universitet
- Timle, Linda (1983): TP och TrT - två tidningar i Tranås. Projektarbete i informationsteknik. Göteborgs universitet
- Tipton, Leonard (1978): ANPA Newspaper Readership Studies: A Summary of Recent Research and Where We Should Go Next. ANPA News Research Report No 13
- Valdensjö, Christina, Ingemar Larsson och Ingemar Stedt (1981): ÖP eller LT? - en undersökning av tidningssituationen i Östersund. Projektarbete i informationsteknik. Göteborgs universitet
- Weibull, Lennart (1983): Tidningsläsning i Sverige. Tidningsinnehav, tidningsval, läsvanor. Stockholm
- Weibull, Lennart (1985): Läsvanor för svensk morgonpress 1979-1984. Arbetsrapport 3. Avdelningen för masskommunikation. Göteborgs universitet
- Zetterberg, Hans L (1975): Observation av de stora tidningarnas annonser. SIFO/SAFO Skriftserie 2

BILAGA 1

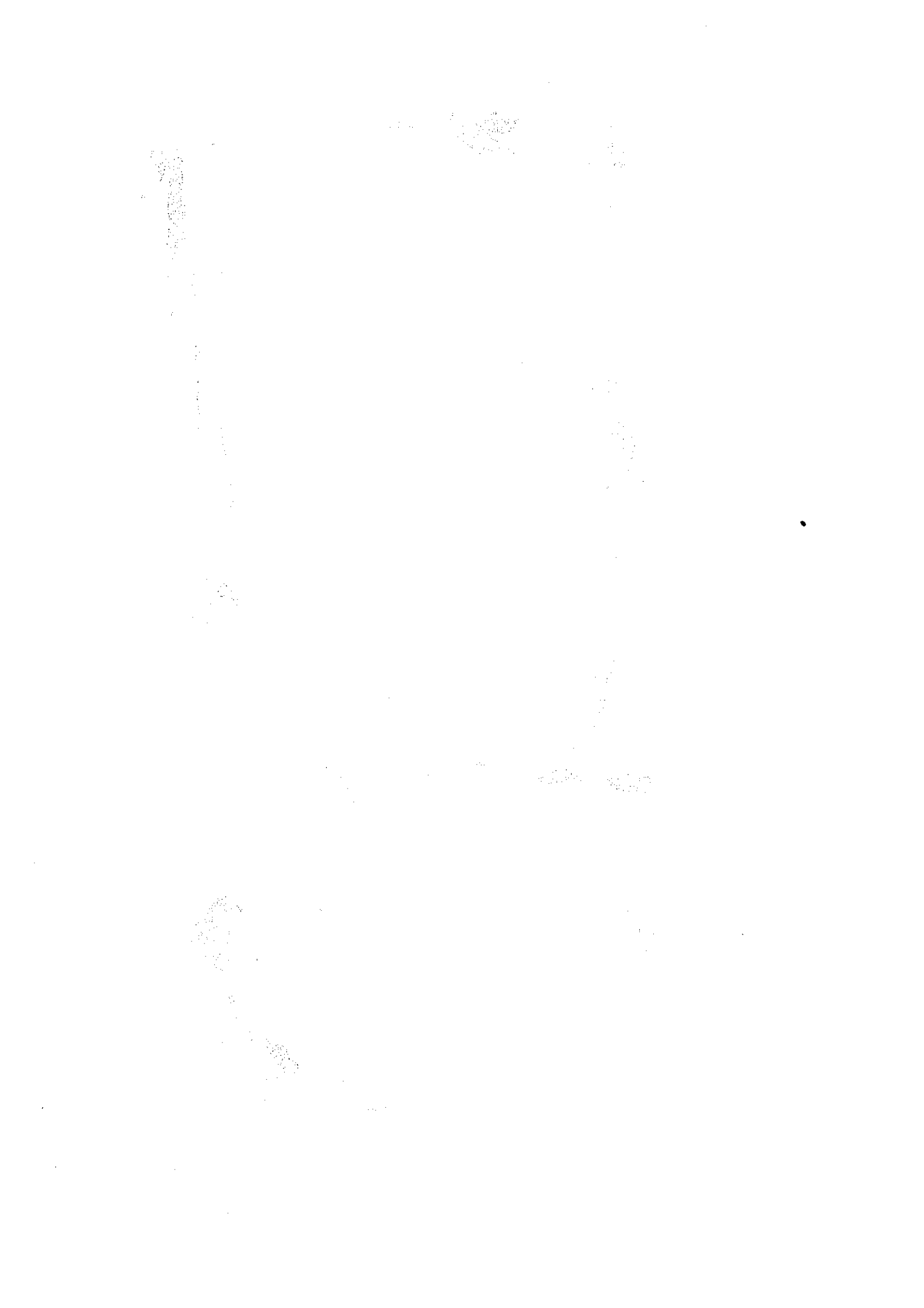
KODBOK

Jönköpings-Posten Memo

Innehåll

Variabel	Kolumn	Koder
1. LÖPNUMMER	1-3	Memonummer enligt mastorex 1-283
2. SIDA	4-5	Sidnummer
3. PLACERING	6	1-4 enligt matris: 5=1+2 6=3+4 7=1+3 8=2+4 9=helsida
4. VOLYM	7-9	Antal spaltcentimeter
5. SPALTER	10-11	Antal spalter
6. BILD	12	0= ingen bild förekommer 1= någon illustration förekommer 2= svartvit bild förekommer, under 50% 3= färgbild förekommer, under 50% 4= svartvit bild förekommer, över 50% 5= färgbild förekommer, över 50%
7. FORM	13-14	1= <u>Sport</u> 2= <u>Familjenyheter</u> 3= <u>Ekonomi och handel</u> 4= <u>Inrikesnyheter</u> 5= <u>Utrikesnyheter</u> 6= <u>Övriga icke-lokala nyheter</u> 10= <u>Lokal arbetsmarknad</u> 11= <u>Organisationer och föreningar</u> (kyrka) 12= <u>Känt folk på orten</u> 13= <u>Kommunalpolitik</u> 14= <u>Lokala arbetsplatser</u> 15= <u>Skolfrågor</u> 16= <u>Övriga lokala nyheter</u> 20= <u>Insändare</u> 21= <u>Ledare och kommentarer</u> 22= <u>Kulturartiklar</u> 23= <u>Seriesida</u> 24= <u>Radio-tv</u> 25= <u>Pressgrannar</u> 26= <u>Debattartiklar</u> 27= <u>Lätta sidan</u> 28= <u>Feature i övrigt</u>

1	2
3	4



BILAGA 2A Läsintresse i grupper. Jönköping (procent)

Redaktion	Kön		Ålder			Utbildning		
	Män	Kvinnor	15-29	30-49	50-	Låg	Medel	Hög
Veckoannonser	20	45	16	31	45	42	33	21
Lokal arbetsmarknad	28	31	28	28	32	30	31	27
Lokala affärsannonser	22	36	20	30	35	33	30	20
Radio/TV	22	32	27	19	34	35	25	18
Inrikesnyheter	22	27	13	22	33	26	24	23
Olyckor och brott	21	25	28	18	25	29	25	11
Familjenyheter	11	31	18	15	30	29	20	15
Insändare	10	27	15	16	24	24	20	7
Sport	35	6	23	20	16	22	18	13
Utrikesnyheter	19	18	11	19	22	17	16	29
Småannonser	15	19	19	17	17	18	20	12
Politik	17	14	6	10	24	18	12	21
Kommunalpolitik	15	15	3	12	23	16	15	13
Miljöfrågor	8	18	9	11	18	14	13	15
Känt folk på orten	10	18	6	8	24	19	14	8
Lokala arbetsplatser	14	13	15	12	14	15	13	12
Ledare	12	13	2	8	20	14	10	16
Ekonomi	11	7	5	9	12	7	9	16
Kultur	5	12	1	6	16	7	11	13
Skola	4	13	6	10	8	6	7	18
Serier	11	4	19	5	3	6	7	11
Lokala organisationer	6	7	5	5	9	7	6	9
Fackliga frågor	7	5	1	2	11	7	5	4
Antal svar	261	309	124	200	246	226	232	86

Jönköpings-Posten

INSIKTER I SMÅLAND

SMÅLANDS ALLEHANDA

Godkända av
MERCEDIS
DIESEL
200-300

T O N O
K I M O

T O N O
K I M O

TORS DAG I DECEMBER 1983
NR 279 VECKA 48 Lösnr. 3.00

Ledsna pensionärer får inte behålla sin föreståndarinna

Varför vill ingen lyssna på oss?

Om vi får vara med som till på att bli ledare vi säger på ut våra stögar. Vi hade nogt även till den någon tyman på en ...

De 25 pensionärer och personal vid Rensgårdens Mårderstern i Jönköping är upprörda och besvikna på personalförändringen i Jönköping kommun.

I dag talar de ut. De har utvalgt föreståndaren sin Gudrun

En lär tin som under flera år varit biträddande föreståndarinna "på hemmet".

Hon som person även har fungerat som socialförvaltare i kommunen. En av föreståndaren har avslöjat: - Hon har bättre meriter, uppger personalledaren som varit med om att ge pensionärerna på Rensgårdens biträddande biträddningen. Sidan 15



"En solitär med sin egen värld" sade en opinionistisk "skeptiker", Bengt Stenroos, om en opinionistisk. Med sig in till tingsrätten hade han ett tecknat bildstreck, gästing Hans Lindqvist och jur hand Bertil Melander. (Foto: Leif Lyng)

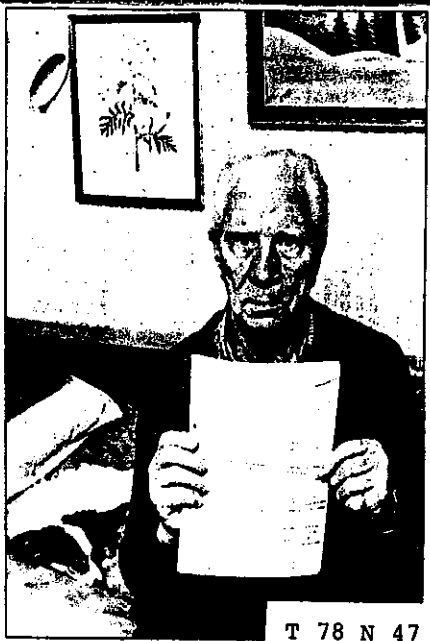
Expert i tingsrätten:

"Livsfarligt att leva i mögelhuset"

Härnären en miljon i ersättning. Riksrätts kommissionen till bedömning för mögelhuset på Klavstuvagatan i Trångshälla.

Det är vid tingsrätten i Trångshälla, via sin advokat Bengt Stenroos, som de två kvinnorna har hänsökt vid tingsrätten i Jönköping.

T 64 N 33
K 63 M 64



Den strukturer i oss pensionärer! Lyssna inte till vad Karl i bild har skrivit en egen provskrivelse i ren.

T 78 N 47
K 85 M 67

Idag

Bränd på Rånslätt

En brand utbröt vid 21.45-tiden igår kväll i en lägenhet på Rånslätt i Jönköping. Brandskåren kallades till adressen Mårverngatan 107. Där hade någon haft en i lägenheten.

Det rökade sig ut det mesta i en lägenhet på Rånslätt i Jönköping. Till räddningstjänsten i lägenheten. Rökutsläppet var stort, men brandskåren kunde kontrollera att ingenting var fört på Rånslätt.

Det stod sig på en dag.

T 36 N 24
K 40 M 31

Alla stora läsa ska kallas

Bankinspektionen har gått på utredningen att alla banker och finansbolag skall kallas stora företag om alla ska över en miljon kronor som berättigade för personerna, uppger riksstämman i Stockholm. Bankinspektionen har gått på utredningen att alla ska över en miljon kronor som berättigade för personerna, uppger riksstämman i Stockholm.

T 34 N 22
K 36 M 32

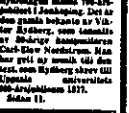
Hult-dippen blir kvar

Stipendiet i Hult blir kvar i många år framöver. I detta beslut till 1999. Det är ett beslut som gäller för alla som har stipendiet.

T 14 N 8
K 12 M 17

Ny musik till Rydberg

Jubileumsalbumet ska bli ett utgåvan i Jönköping. Det är den gamla bevakare av Viktor Rydberg, som samlat av 20-åring kompositörer Carl-Erik Nordström. Han har gått ut om att det ska vara ett album till den gamla bevakare av Viktor Rydberg album till Uppsala universitet 40-årsjubileum 1977. Sidan 11.



Utskriften för hand

T 18 N 11
K 24 M 10

All-svenskan bästa för HV

NY klart för allsvenskhet. Det blev klart i går att HV i Dockhallen kommer till Tingsryd med 2-1.

Enligt vad som har sagts i går och i förra veckan har allsvenskheten. Jonas Eriksson har blivit i bästans. Det är en stor seger för HV i Tingsryd.

Enligt vad som har sagts i går och i förra veckan har allsvenskheten. Jonas Eriksson har blivit i bästans. Det är en stor seger för HV i Tingsryd.

Enligt vad som har sagts i går och i förra veckan har allsvenskheten. Jonas Eriksson har blivit i bästans. Det är en stor seger för HV i Tingsryd.

Enligt vad som har sagts i går och i förra veckan har allsvenskheten. Jonas Eriksson har blivit i bästans. Det är en stor seger för HV i Tingsryd.



T 29 N 17
K 10 M 54

Gratisresa räckte inte

En kvinna som fått gratisresa till en konferens i Jönköping. De två kvinnorna hade utlämnat sina namn till en annan konferens. Det dröjde sig till den 20-årsjubileumet för HV i Tingsryd. Det dröjde sig till den 20-årsjubileumet för HV i Tingsryd. Det dröjde sig till den 20-årsjubileumet för HV i Tingsryd.

T 39 N 23
K 43 M 33

Hus som inte finns

En hus som inte finns i en förändring värld. Det är ett hus som inte finns i en förändring värld. Det är ett hus som inte finns i en förändring värld. Det är ett hus som inte finns i en förändring värld.



T 41 N 21
K 47 M 32

INSIDORNA	VADRET	UTLAND/INLAND	KULTUR	RADIO/TV
Så hittar du idag	Brutalt kallt	USA-avrittning	Höstens roman	Dags för julkalendern!
Jönköping 11:30 Här i Sverige 12:00 Påskådning 12:15 Sporten 12:30 Såskvarna 12:45 Gränna-Pappersna 13:00 Gästerna 13:15 Sällskapet 13:30	Västergötland 12:00 Småland 12:15 Halland 12:30 Sjunde län 12:45 Västmanland 13:00 Östergötland 13:15 Södermanland 13:30	Robert Kallman, dömd för mord, avrättades på onsdagen i ett öppet uttalande i Florida. Därmed är det slut på den 11-åriga straffrätten för honom. (Sidan 11)	Hur ska man läsa boken? Som en deckare eller ett intressant uttalande. Utgåvan är utgiven av Lantmännen. (Sidan 11)	Det blir temar, anglar, strumpor och Staffan Westerberg i årets utgåva av "Julkalendern" som börjar i kväll. (Sidan 11)
T 22 N 16 K 27 M 14	T 22 N 16 K 27 M 14	T 18 N 12 K 17 N 19	T 7 N 4 K 9 M 3	T 11 N 6 K 16 M 5

BILAGA 6. Passningsgrader

<u>Tidningar</u>	<u>Innehåll</u>	<u>Läsning</u>
		.81
SDS - ARB	.72	.86
- G-P	.77	.82
- VLT	.86	.72
- FK	.70	.64
- DD	.61	.72
- J-P	.74	.74
- HP	.71	.79
ARB - G-P	.66	.77
- VLT	.78	.72
- F-K	.72	.68
- DD	.60	.72
- J-P	.76	.88
- HP	.88	.72
G-P - VLT	.69	.66
- F-K	.60	.58
- DD	.45	.64
- J-P	.62	.69
- HP	.58	.88
VLT - F-K	.84	.79
- DD	.73	.86
- J-P	.88	.70
- HP	.72	.82
F-K - DD	.82	.94
- J-P	.83	.70
- HP	.66	.83
DD - J-P	.76	.68
- HP	.65	.74
J-P - HP	.80	

T=TOTALT N=NOGA LAST
K=KVINNA/TOTALT
M=MAN/TOTALT
(siffrorna i procent)

Jönköpings-Posten

med SMÅLANDS ALLEHANDA

TORS DAG 1 DECEMBER 1983
NR 279 VECKA 48 Läs nr. 3:00

stt turbo
Godkända transporter för
MERCEDES
DIESEL
200-300
T O N O
K I M O

T O N O
K I M O

Ledsna pensionärer får inte behålla sin föreståndarinna

Varför vill ingen lyssna på oss?

Om vi fått veta vad som höll på att hända hade vi vägrat gå ur våra sängar. Vi hade legat kvar till dess någon lyssnat på oss...

De 85 pensionärerna och personalen vid Rosengårdens Ålderdomshem i Jönköping är upprörda och besvikna på personalpolitiken i Jönköpings kommun. I dag talar de ut. De har nämligen förlorat sin Gudrun!

En kär vän som under flera år varit biträdande föreståndarinna "på hemmet".

Men nu passar hon inte längre inom socialförvaltningens rammar. En ny föreståndarinna har anställts.

- Hon har bättre meriter, uppger personalskriveraren som varit med om att ge pensionärerna på Rosengården ledsamheter inför julhelgen. Sidan 15



Expert i tingsrätten:

"Livsfarligt att leva i mögelhuset"

Närmare en miljon i ersättning riskerar kommunen få betala för mögelhuset på Klevstuguvägen i Trångshälla.

Kommunens ombud Lars Benelius accepterar inte en krona av detta. Men nu ska i vart fall kommunen göra en egen undersökning av huset.

Det är vid husägaren Ulf Thorstens via sin advokat Bengt Sternung krävde vid onsdagens förberedande för handlingar vid tingsrätten i Jönköping.

T 64 N 33
K 63 M 64

All-svenskan nästa för HV

HV klart för all-svenskan! Det blev klart i går när HV i Dackehallen besegrade Tingsryd med 3-1.

Dermed kan laget i lugn och ro lägga upp inför all-svenskan. Janne Bergstrand bidrog i bästa grad till segern genom att göra två mål.

En bra början men vad hjälpte det...

Nej, det är tydligt att Bråhe får vinna ett bra lag innan dom kan rubba suveräna Alvik. I går blev det förlust hemma med 65-87 sedan Alviks amerikan Ponce Wright haft stor show. Bråhe ligger fortfarande något slit i serien.

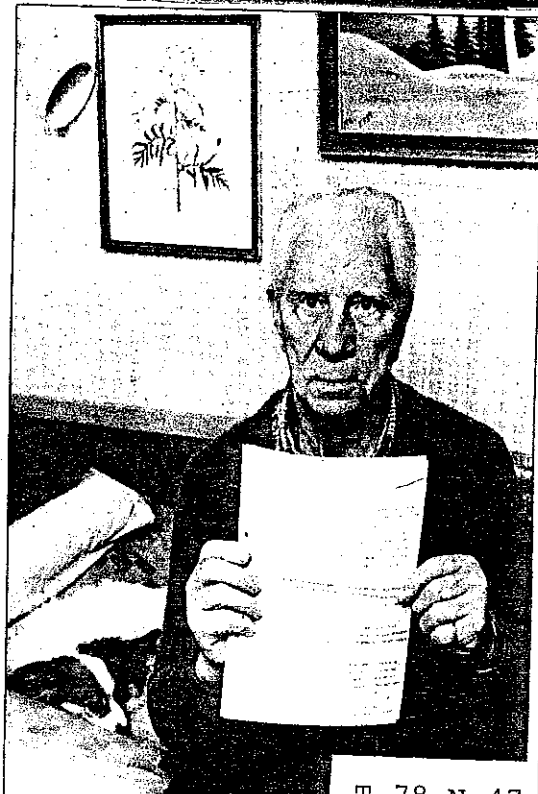
Dalen ånger fortfarande på hockeyvåran. Seger i går igen. Detarna gång mot Gislaved på bortaplan med 5-3. Det betyder att laget nu kopplat ett bestant grepp på motståndarna. Mycket talar för att det blir kvad till div I så småningom.

Det blev Rumsnien som vann EM-kvalgruppen i fotboll. Detta genom att spela 1-1 i den avgörande matchen mot Tjeckoslovakien. Sporten

HV skåret förel Javisst var dom det mot Tingsryd. Här är det Roger Bergsten som symboliserar det hela. Foto: Håkan Falk.



T 29 N 17
K 10 M 54



Dom struntar i oss pensionärer! Lyssnar inte till vad Karl Kvist har skrivit en egen protestskrivelse i r...

T 78 N 47
K 85 M 67

Brand på Råslätt

En brand utbröt vid 22-tiden i går kväll i en lägenhet på Råslätt i Jönköping. Brandkåren kallades till adressen Havsörngatan 107. Där hade någon kant rök i trapphuset. Det visade sig att det brunn i en lägenhet på fjärde våningen. Två rökdykare stäckades in i lägenheten. Köket var fyllt av rök, men brandpersonalen kunde konstatera att lägenheten var tom på människor. Det visade sig att en ad...

T 36 N 24
K 40 M 31

Alla stora lån ska kollas

Bankinspektionen begärde på onsdagen att alla banker och finansbolag skall lämna uppgifter om alla lån över en miljon kronor som beviljats privatpersoner, uppger riksdagens skredsektion. Bankinspek...

T 34 N 22
K 36 M 32

Hult-tippen blir kvar

Splitten i Hult blir kvar i många år framöver. I första hand till 1980. Där...

T 14 N 8
K 12 M 17

Ny musik till Rydberg

Jubelfestkartat ska på onsdagen införa 700-årsjubileet i Jönköping. Det är den gamla beakta av Viktor Rydberg, som komponerades av 20-årig kompositören Carl-Elov Nordström. Han har ett ny musik till den text, som Rydberg skrev till Uppsala universitets 400-årsjubileum 1877. Sidan 11.

Gratisresa räckte inte

- Ge honom inget straff! Han har redan gottgjort misshandeln genom att bjuda mig på en semesterresa!

Så sade en 50-årig man i Jönköpings tingsrätt under onsdagens mått han skulle vittna mot en kamrat som tröttnat honom. Trols 50-åringens våldsanbände tingsrättens misshandeln

som så grovt att den dömda mannen till en månads fängelse. De två vännerna hade tillsammans med ett par andra kamrater druckit sprit. Den åtalade uppträdde höftfull med en rakniv i handen och 50-åring blev ett hugg i axeln och snärfärd med ambulans till lasarettet. Den åtalade erkände ut...

T 39 N 23
K 43 M 33

Hus som inte finns

"Jönköpingsborna lever i en föränderlig värld". Där slog HSBs broschyrmakare huvudet på spiken. Även om Innebyrden kanske inte är exakt den man först avsett.

För de vackra lägenheter som vi i den färggranna broschyren erbjuds att flytta in i redan vid årskiftet - de finns inte. Det finns inte ens ett formellt beslut på att de får byggas.

Kommunen ska liksom säga sitt först. Nu har i alla fall kommunstyrelsen - i efterhand alltså - föreslagit att kommunfullmäktige ska godkänna avtalet med HSB. Sidan 4



T 41 N 21
K 47 M 32



Litiskrifterna för hund

T 18 N 11
K 24 M 10

INSIDORNA

Så hittar du idag

Jönköping	24,4
Brav i läser	7
Pasilsje	6,9
Sportan	16,17
Elektrarna	16
Givarna/Pomeran	16
Givarna Special 18-81	16
Skillingaryd	22
Väggeryd	22
Västergötland	22
Banckeryd	23
Talsbergsdalen	23
Inland/Uthand	24
Wästergöt	25
Radio/TV	25,29
Vårdret	30

VÅDRET

Brutalt kallt
En brutalt kall inledning av julkånsdagen december. Det svarar ett kraftigt högttryck för i dag för att så småningom sjunka allt längre mot söder. Därigenom släpps mildare luft in väst mullnande o klar till hal!

T 22 N 16
K 27 M 14

UTLAND/INLAND

USA-avrättning
Robert Sullivan, dömd för mord, avrättades på onsdagen i elektriska stolan i Florida. Därmed är det dödsstraffet för den 11

T 18 N 12
K 17 N 19

KULTUR

Höstens roman
Hur ska man läsa boken? Som en deckare eller ett infång...
tolerans, frågor...
Umberto Eco's sens namn. Ha och de latinska

T 7 N 4
K 9 M 3

RADIO/TV

Dags för julkalendern!
Det blir tomtar, änglar, strumppareiser och Staffan Westerberg i årets upplaga av "Julkalendern" som börjar i kväll. "Lilla Lju och...
Anglajus i stru strumpfamiljen: Hiltstrumpas väv Anglajus, Male, flera.

T 11 N 6
K 16 M 5

HALLANDS

LÄNETS STÖRSTA

Torsdagen den 2 ma

Nr 101

Läs nr 3:00

T O N -
M O K -

strejken drabbar slakterierna

Köttet snabbt slut i butikernas diskar

Idag kl 12 upphör all slakt vid landets slakterier. I början på nästa vecka börjar köttbristen att bli märkbar i butikerna.

Flygtrafiken ställs in från samma tidpunkt. Från Halmstads flygstation går sista planet kl 9.30 idag.

Det blir två effekter av strejken bland 20 000 TCO-S-medlemmar.

Varar strejken mer än några få dagar blir det brist på färskt kött, frukt och grönsaker i butikerna. Strejken bland tullarna påverkar också import och export av allehanda varor.

På Skanek i Halmstad o ScanVäst i Varberg slaktas sista grisarna idag på förmiddagen. Sedan är det totalstoj.

på grund av strejken bland besiktningssassistenterna.

Köttet kommer att ta slut väldigt snabbt, eftersom det handlar om färskvaror med snabb omsättning. Största problemen drabbar uppfödarna.

T 76 N 49
M 73 K 78

SIDAN TJUGOSJU

Nyhem rena segermaskinen

Nyhems BK fortsätter att fungera som en segermaskin.

På onsdagen spelade halmstadslaget hem en ny seger i division III-fotbollen. Det var Åsa som besegrades på Sannarp med 1-0.

Nyhem inledde med en frik offensiv och gjorde 1-0 efter 20 minuter genom Göran "Lillen" Olsson. I takt med att regnet svingade i målet tog dock Åsa över greppet och dominerade kraftigt i andra halvlek.

På Esperedsvallen i Oskarström var det division IV-fotboll för första gången på 20 år. Ols mätte BK 1-0.

T 18 N 11
M 29 K 7

Våren hälsad i päls

Pälserna tog fram när det var dags att fira våren i Halmstad. Det var kallt och regnigt och grått och blåst på en flotte i Nissan för långt bort för att värma en huttrande publik. Men människor och blandade köror tåvlade om sitt sjunga glada vårsånger på Bastionen, det var sprittande toner från Örnjansörskoret och kommunrådet Jörgen Andersson talade om vårdagsområdet och om våren. Det burrades för födelsedagsbarnet Carl XVI Gustaf och som kulmen på festen kom en lång rad kanotister med faktor nedför Nissan och värmda hjärtan. Men det var kallt om fötter och näsor och det var egentligen bara de många lekande barnen som förted något med en helkavall på Bastionen så här års.



Kjell Berghund med sin eleganta armföring ledde på pälssade damer, som sjöng vårsånger på Bastionen

T 40 N 16
M 31 K 49

Foto: LENNART SVENSSON

SIDAN SEX

T = TOTALT
N = NOGA LÄST
K = KVINNA/TOTALT
M = MAN/TOTALT
(Siffrorna i procent)

Flaggstänger

T 1 N -
M 2 K 0



Kallt, vått och rikspolitisk var årets 1 majfest i Halmstad. Parolen om fred, arbete och solidaritet dominerade. Många plakat blev aldrig burna, armarna räckte inte till både paraplyer och banderoller.

6 000 på marsch mot högerkrafterna

6 000 personer trotsade det iskalla och blöta förstamajvädret i Halmstad och demonstrerade till stöd för en socialdemokratisk valseger, för fred och arbete och mot högerkrafterna.

Justitieminister Sten Wickbom talade i Folkpar-

ken. Han uttalade sitt stöd för de svarta i Sydafrika och gick sedan till stormen mot moderata samlingspartiets förslag till stömförändringar i svenska samhället.

Folkhemmet är inte färdigbyggt, sa Wickbom.

Några lokala frågor att slåss för hade inte tagits fram till årets 1 maj-demonstration. Kamper om

T 50 N 21
M 53 K 46

SIDAN ÅTTA

192 i Laholm

I Laholm demonstrerade 192 barnen medriktade, i det socialdemokratiska 1 majfesten. Om den blygsamma siffran bara beror på vädret får välkommen frammanför visa.

T 13 N 7
M 14 K 11

250 i Hylte

Cirka 250 personer demonstrerade i Hyltebruk första maj. Bland de lokala parollerorna återfanns bl a krav på idrottshall till Umnarv och samnastier.

T 9 N 4
M 10 K 8

HP

TORS DAG

DEL 1

LEDARE

Frontalangrepp på moderaterna

Årets socialdemokratiska förtämling i länet. Rätt förmodade sig till ett frontalangrepp på moderaterna. Ån en gång konfirmerades att regeringspartiet utövar sin till huvudmotståndare inför höstens val. Att så gott som helt ignorera den politiska mätten med dess liberala budskap mål växa en konsekvent valtaktik?

T 14 N 9
M 18 K 11

KULTUR.....sid 2
HALMSTAD.....sid 3-15
FAMILJ.....sid 10
HP-LÄSARE.....sid 10
HALLAND.....sid 14
ZIG-ZAG.....sid 15
UTRIKES.....sid 16

DEL 2

SPORTEN

Kors i taktet
-final utan ryssar?

Det blir en ren final mellan Årlandet, Tjeckoslovakien och Kanada när hockey-VM i morgon avslutas i Prag.

USA lyckades hålla tjeckerna stängna i en period och tog till och med ledningen med 1-0 i andra periodens inledning men sedan gick proppen ur. Tre snabba mål på halvtimmen minuter förde upp tjeckerna i ledningen och sedan lekte

T 17 N 10
M 25 K 9

HYLTE

Kampanjvecka mot skräpkultur

I nästa vecka anordnas en kampanj i Hylte kommun med skräpkultur iakttagelse

T 4 N 2
M 6 K 3

EKONOMI

"Skjut upp skatterabatten!"

Skjut på skatterabatten så att löntagarna får pengarna först i december 1988. Det råder god Bengt Petersson, tf chef för kon-

T 8 N 4
M 12 K 4

INRIKES.....sid 17, 27
SPORT.....sid 18-21
LAHOLM.....sid 22-23
LIDHULT.....sid 24
HYLTE.....sid 24, 26
UTRIKES.....sid 25
EKONOMI.....sid 27-28
RADIO/TV.....sid 31
INRIKES.....sista sidan

KÖTT-CHARK-DEL	Stjärnköp	FRUKT/GRÖNT
FLÅSKRË 89:- fjork kg (125:-)	ÄGG små kg (17,95) 9.95	10 KG POTATIS 19.90 King Edward
KASSLER 46.90 kg 079.80	LÄTT & LAGOM 6.95 400 g (9,85)	TOMATER 19.80 kg
FLÅSKARRË 29.90 bi kg (47,43)	LÖFBERGS LILA 26.95 ½ kg (32,90)	SVENSK GURKA 15.90 kg
VARMRÖKT SKINKA 8.95 kg (11,99)		AVOCADO 3.50 kg
WIENERKORV 34.90 1/2 kg (56,50)		JAFFA APELSINER 8.95 kg
VARMR LAX 79.00 kg 98,50		BRÖD - OST
Gravad-Rök LAX 94.00 kg (132,-)		HÖNÖKAKA 6.85 Påls 16,45
Nyinkomna SVENSKA BÄDDSET 3-delar i n p 28:- 159:-	Nyinkomna SVENSKA ÖRNGOTT 9.95	FORMFRANSKA 5.95 skiv 17,55
	Nyinkomna BARNBADLAKAN med figurer i n p 29,75 29.95	MELANFRINA 9.95 Östas, 800 g (12,00)
		TRE ESS 13.95 750 g (19,20)
		GREVÉOST 44.80 kg (51,-)
		Nyinkommet "SISSY" MOHARGARN 18.90 i n p 24,90

HANDLA ANDRA VAROR FÖR MINST 75:- SÅ FÅR NI KÖPA

LÄSK O LÄTTÖL

T 20 N 10
M 19 K 22

T 23 N 11
M 22 K 24

Foto: GÖRAN ODEFAIK

Hans forskning avslöjar medeltida krukmakare

Keramikfynd från de senaste tio årens arkeologiska utgrävningar i Halmstad ligger till grund för den doktorsavhandling antikvarie Jan-Erik Augustsson den 10 maj ska försvara vid en disputation i Lund.

Min forskning visar att vissa typer av keramik, som man hittills trott endast tillverkades från 1200-talet till mitten av 1300-talet, producerats i halmstadstrakten till slutet av 1400-talet! Dessa rön får betydelse för framtida forskning eftersom just fateringsarbetet tillhör arkeologiens grundstenar.

Jan-Erik Augustsson beskriver också i sin avhandling hur krukmakarna levde i ett medeltida fodelitt system som inte tillät dem att bosätta sig i städerna.

Doktoranden Augustsson, anställd vid museet i Halmstad, är först i Skåneområdet med sin forskning om keramik från tiden mellan 1422 och 1600.

SIDAN FJORTON

NY BUTIK GARNER från SJUNTORP

RULETT 50 g. 11:50.....NU 7:50
ADELE 50 g. 14:50.....NU 9:50
MALOU 50 g. 15:50.....NU 12:50
PROVENCE 50 gr. 21:50.....NU 14:50

CAROL, SISSY mohairtrå, 100 g. Vårens färger..NU 19:50

IN VAR ÖPPET: veck 13-18, led 9-12

GARN-KÄLLAN

Laholmsväg 23 (150 m från Torup C)
Tel 045/10 55 40

T 7 N 4
M 2 K 13