

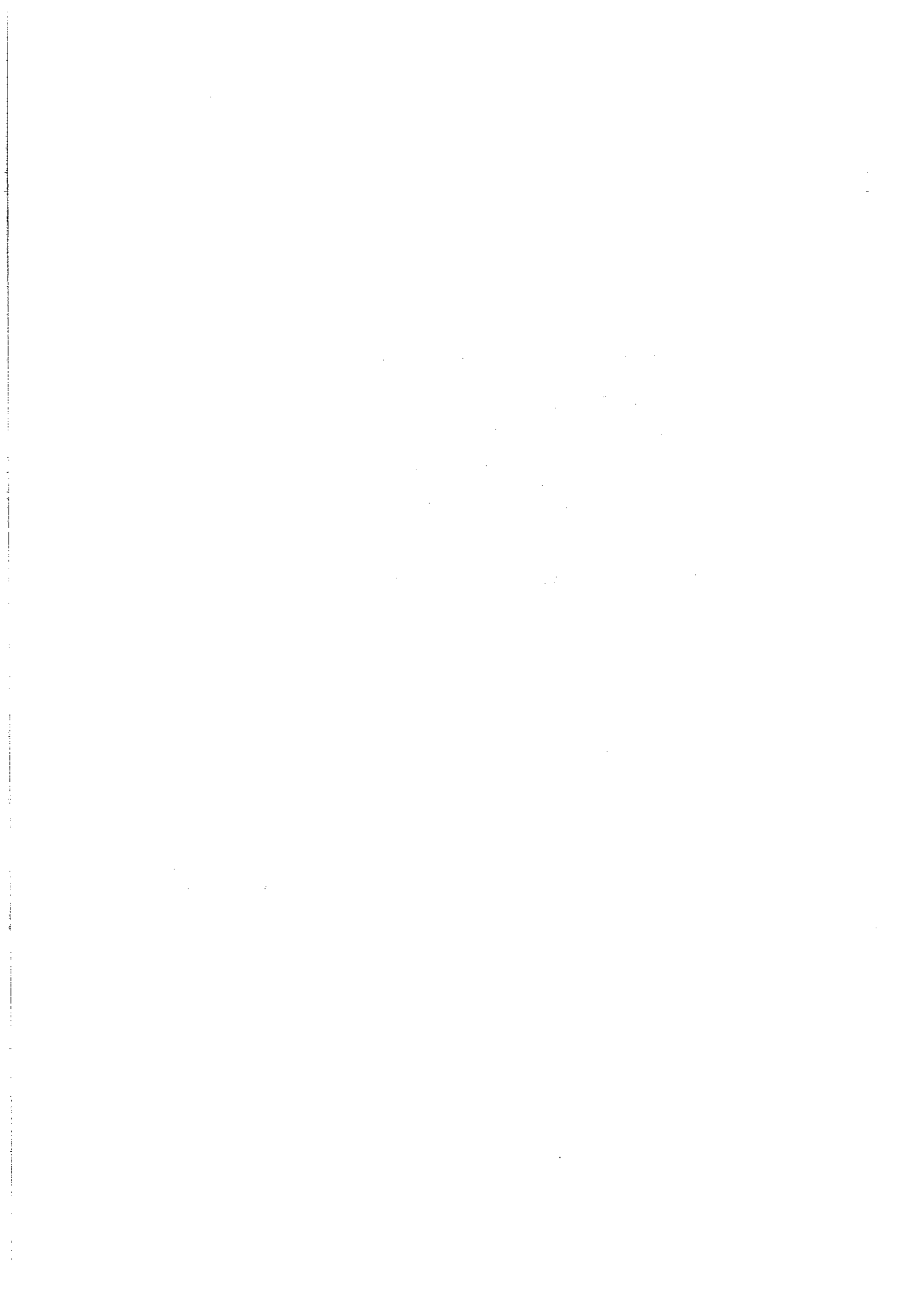
POSTENKÄTEN SOM DATAINSAMLINGSMETOD

Vem svarar och vem avstår från att
svara ?

Anders Ohlsson

Statsvetenskapliga
institutionen
Göteborgs universitet

Rapportserien 1983:6



FÖRORD

Under början av 1980-talet har Dagspressprojektet vid Statsvetenskapliga institutionen, Göteborgs universitet, genomfört en rad undersökningar av allmänhetens massmediekonsumtion. Studierna har genomförts på såväl riks- som på lokal nivå. De rikstäckande undersökningarna har utförts i samarbete med och administrerats av Testologen AB medan de lokala genomförts helt i Dagspressprojektets regi.

Den första större lokalstudien gjordes i Medelpad våren 1981. Samma år insamlades också data för att belysa situationen på dagstidningsmarknaden i Jämtland.

Senhösten 1982 genomfördes den här aktuella undersökningen; en studie av massmediekonsumtionen och människors attityder till massmedier i Jönköpings kommun. Denna undersökning liksom alla andra inom projektet har genomförts med hjälp av postenkäter.

Denna datainsamlingsmetod kritiseras ofta särskilt för de bortfallsproblem som uppkommer. Det är för att ge dessa problem en mer systematisk belysning denna rapport har tillkommit.

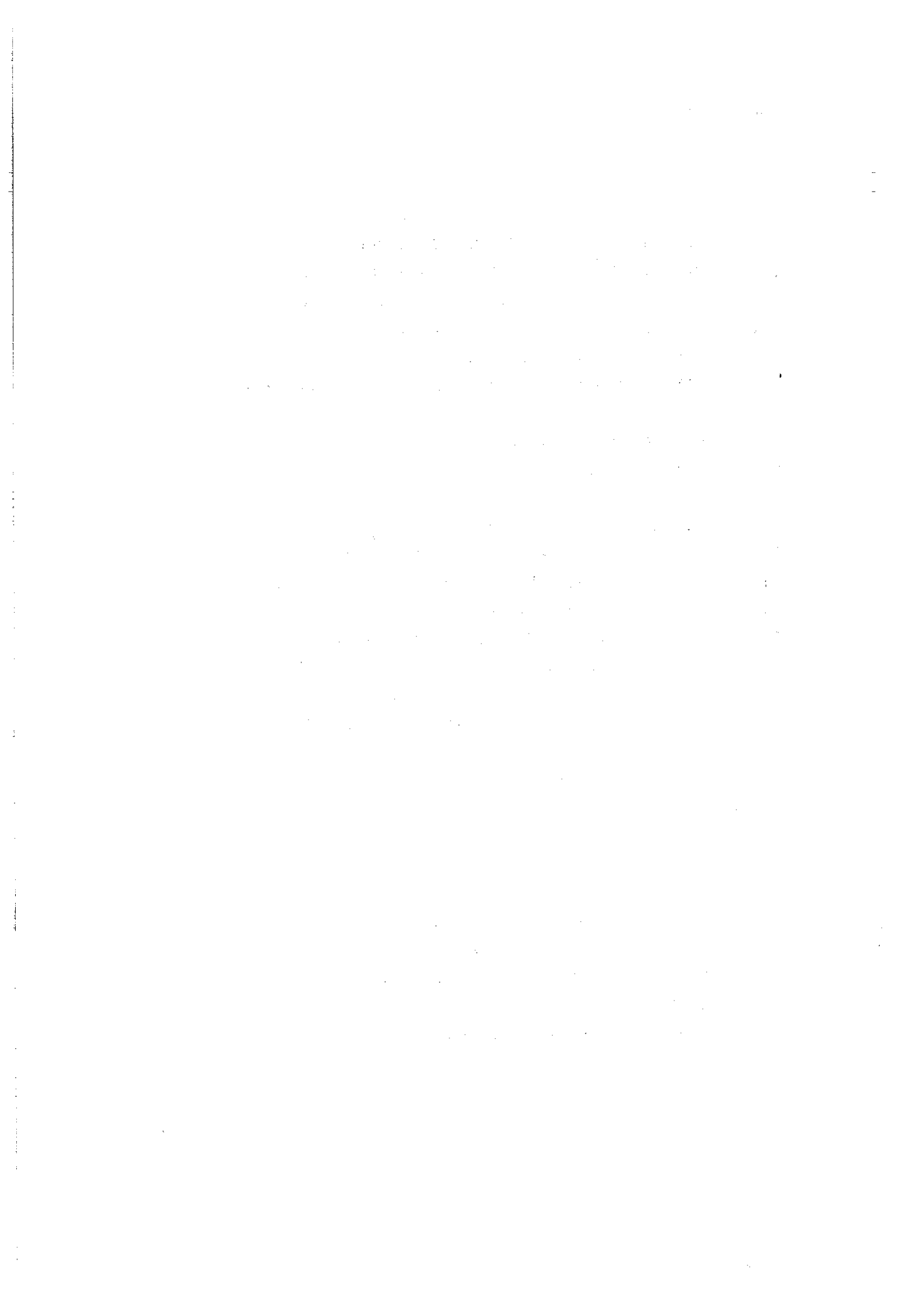
Dagspressprojektet vid Statsvetenskapliga institutionen har haft det administrativa ansvaret för studien. Projektansvarig är Lennart Weibull. Huvuddelen av finansieringen har skett genom Jönköpings-Postens försorg. Chefredaktör Stig Fredriksson har varit projektets kontaktman på tidningen. För utformningen av denna rapport svarar dock författaren ensam.

Göteborg i december 1983

Anders Ohlsson

INNEHÅLLSFÖRTECKNING

	<u>Sid</u>	
1.	INLEDNING.....	1
2.	BESKRIVNING AV JÖNKÖPINGS KOMMUN.....	3
3.	MASSMEDIASITUATIONEN I KOMMUNEN.....	6
3:1	Lokalpress.....	6
3:2	Rikspress.....	6
3:3	Etermedia.....	7
4.	JÖNKÖPINGSUNDERSÖKNINGENS FRÅGESTÄLLNINGAR OCH FORMULÄR.....	8
5.	DATAINSAMLINGEN.....	12
5:1	Genomförande.....	12
5:2	Bortfallet.....	13
5:3	När svarade respondenterna.....	16
5:4	Vad de svarande tyckte om frågorna.....	18
5:5	Sammanfattande diskussion.....	22
6.	DE ENSKILDA FRÅGORNA.....	24
6:1	Allmänt om reliabilitetsproblem vid olika typer av frågor.....	24
6:2	Svåra och lätta frågor.....	27
6:3	Risken för internbortfall vid olika frågor i olika grupper.....	31
6:3:1	Risker med attitydfrågor.....	32
6:3:2	En kunskapsfråga.....	39
6:3:3	Partisymptomätningar och ej svar.....	43
7.	SAMMANFATTNING.....	49
	BILAGA, Presentation av den teknik som an- vänts vid de linjära analyserna.....	53
	NOTFÖRTECKNING.....	59
	LITTERATURLISTA.....	61
	TABELL OCH FIGURFÖRTECKNING.....	63
	APPENDIX 1 - 4	



1 INLEDNING

Under senhösten 1982 genomfördes en datainsamling för att belysa människors användning av och attityder till massmedier som press, radio och TV. Studien genomfördes i Jönköpings kommun och den administrerades av Dagspressprojektet vid Statsvetenskapliga institutionen, Göteborgs universitet.

Datainsamlingen skedde inom ett obundet slumpmässigt urval av jönköpingsbor i åldrarna mellan 18 och 74 år. Som insamlingsmetod utnyttjades postenkäter med fasta svarsalternativ.

Undersökningen i Jönköping var den fjärde i en serie lokala mediestudier som alla har utnyttjat samma datainsamlingsmetod, postenkäter till allmänheten.

Denna metod anses allmänt vara behäftad med vissa svagheter i jämförelse med besöksintervjumetoden, som allmänt hålls som den mest tillförlitliga men också den dyrbaraste datainsamlingsmetoden. De största svagheterna hos postenkäterna är låg svarsfrekvens och dålig kontroll över hur svaren lämnas. Som exempel på den sistnämnda svagheten kan nämnas risk för internbortfall och sammanhängande med detta även svårigheter då det gäller att använda öppna frågor.¹

Föreliggande rapport syftar till en metodologisk analys av undersökningen i Jönköping. Rapporten både beskriver och granskar kritiskt det använda förfaringssättet.

Rapporten är upplagd så att den inledningsvis ger en översikt av Jönköpings kommun ur demokratisk synpunkt och en beskrivning av kommunens massmediesituation. Därpå följer en relativt ingående bortfallsanalys. I ett relativt stort avsnitt diskuteras betydelsen hos internbortfall av olika slag. Slutligen görs en totalbedömning av materialet.

Uppläggningsen av metodstudien syftar till att ge en mer nyanserad bild av hur allvarliga de ovantående svagheter-
na är i olika grupper. Rapporten tar i huvudsak upp två del-
frågeställningar dels, går det att identifiera vissa
grupper med lägre svarsfrekvens än övriga och dels, hur
'svåra' frågor går det att ställa i en studie av detta
slag utan att riskera för stort internt bortfall eller andra
problem med de inkomna svaren på enskilda frågor?

2. BESKRIVNING AV JÖNKÖPINGS KOMMUN

Vid början av 1950-talet bestod det område som idag utgör Jönköpings kommun av cirka 20 primärkommunala områden av varierande storlek. Störst var Jönköpings stad med cirka 45 000 innevånare men många av de dåvarande landskommunerna hade endast 4 - 600 innevånare. Vid de kommunsammanläggningar som genomfördes i samband med 1952 års indelningsreform försvann flertalet av dessa. År 1970 återstod tre städer (Jönköping, Huskvarna och Gränna) en köping (Norra hammar) och sju landskommuner. Dessa områden plus Norra Unnaryds församling i Södra Mo kommun slogs 1971 samman till Jönköpings kommun. Huvudort för den nybildade kommunen blev före detta Jönköpings stad där då omkring hälften av kommunens cirka 108 000 innevånare var bosatta.

Tabell 2:1 Andelen personer mellan 18 och 74 år i olika åldersgrupper bland män och kvinnor i Jönköpings kommun 1980. (Procent i olika åldersgrupper) (Källa: Jönköpings kommun områdesfakta 1981)

Aldersgrupp	Män	Kvinnor
18 - 19	4	4
20 - 34	30	28
35 - 49	27	26
50 - 64	25	26
65 - 74	14	16
Summa procent	100	100
Totalt	36 455	38 331

Då det gäller befolkningen i de för undersökningen relevanta åldersgrupperna kan det noteras att männen är något överrepresenterade i de yngre åldersgrupperna medan förhållandet är omvänt bland de äldre (tabell 2:1). Detta överensstämmer i stort med motsvarande iakttagelse för landet som helhet.¹

Under tidsperioden mellan 1950 och 1970 ökade folkmängden inom det område som nu utgör Jönköpings kommun med 23 procent från 87 696 personer 1950 till 107 768 år 1970. Därefter har kommunens totala befolkning i stort sett stagnerat. 1980 hade den 107 561 innevånare.

De senaste tio åren har istället inneburit förändringar i fråga om var i kommunen innevånarna bor. Under hela efterkrigstiden, fram till omkring 1970 bodde lite drygt hälften av innevånarna i det område som nu utgör Jönköpings kommun inom staden Jönköping. Efter det att kommunsammanslagningen var genomförd har huvudortens andel av befolkningen hela tiden minskat (tabell 1:1) och år 1980 utgjorde den 45 procent.

Tabell 2:2 Andel av befolkningen i det område som idag är Jönköpings kommun som bor inom den nuvarande kommunens huvudort, f.d. Jönköpings stad. (Procent)¹
(Källa: Jönköpings kommun områdesfakta 1981)

Artal	1950	1960	1970	1975	1980
Andel boende i Jönköpings stad	51	53	52	48	45
Total befolkning	87 696	95 927	107 768	108 500	107 561

Det visar sig också att Jönköpings stad sedan mitten av 1970-talet haft såväl flyttnings som födelseunderskott. En förklaring till detta kan vara att allt fler nybildade familjer valt eller av olika skäl varit tvingade att bosätta sig på den före detta landsbygden runt staden. Detta bekräftas av att de båda kommundelar som vuxit snabbast under de senaste tio åren (Bankeryd och Månsarp) ligger på bekvämt pendelavstånd från centralorten.

En följd av denna befolkningsomflyttning är de ojämnheter som kan iakttas i fråga om åldersstrukturen i de olika delarna av kommunen (tabell 2:3). Jönköpings stad visar sig framför allt ha överskott på personer äldre än 45-50 år och

i viss mån på ungdomar mellan 18 och 24 år. Barn under 18 och personer i deras föräldrageneration är däremot underrepresenterade i gamla Jönköpings stad.

Tabell 2:3 Andel av befolkningen i olika åldersgrupper som bor i Jönköpings stad 1980. (Procent)
Källa: Jönköpings kommun områdesfakta 1981)

Aldersgrupp	0-17	18-24	25-34	35-44	45-54	55-64	65-w
Andel boende i Jönköpings stad	38	57	44	41	51	53	54
Totalt antal inom åldersgruppen	26262	10029	14743	13994	11868	13032	17633

Slutsatsen av denna demografiska beskrivning av Jönköpings kommun blir att den bild vi får då det gäller befolkningens fördelning på kön och i olika åldersgrupper inte på något väsentligt sätt avviker från motsvarande fördelning då det gäller riket som helhet.

3 MASSMEDIASITUATIONEN I KOMMUNEN

3:1 Lokalpress

I Jönköping utges två lokala dagstidningar Jönköpings-Posten och Smålands Folkblad. Båda tidningarna kommer ut alla dagar i veckan utom söndagar. Jönköpings-Posten som ingår i Hallkoncernen är den upplagemässigt största. Medelupplagan för första halvåret 1982 var 40800 ex enligt TS och i kommunen når den 73 procent av hushållen.¹ Tidningens politiska signatur är 'oberoende'. Smålands Folkblad är en A-presstidning (politisk signatur s) med en medelupplaga på 12.500 exemplar första halvåret 1982. Dess hushållstäckning är enligt TS 17 procent i Jönköpings kommun. En stor del av upplagan, cirka 40 procent, sprids i länet utanför kommunen, framförallt till Eksjö, Nässjö och Värnamo. Jönköpings-Posten däremot har en betydligt mindre andel av upplagan, cirka 22 procent, spridd utanför utgivningskommunen.

3:2 Rikspress

Morgontidningar från landets alla tre storstadsregioner når upp i mätbar hushållstäckning i kommunen (tabell 3:1). (Starkast ställning har Stockholmspressen). På vardagar Svenska Dagbladet lika spridd som Dagens Nyheter medan Göteborgs-Posten dominerar på söndagar.

Tabell 3:1 Rikspressens spridning i Jönköpings kommun. Hushållstäckning i procent. Källa: TS statistik första halvåret 1982.

	Hushålls- täckning vardagar	Hushålls- täckning söndagar
<u>Morgontidningar</u>		
Dagen	2	-
Dagens Nyheter	4	7
Göteborgs-Posten	2	9
Svenska Dagbladet	4	4
Sydsvenska Dagbladet	0	1
<u>Kvällstidningar</u>		
Aftonbladet	9	10
Expressen	22	27
Göteborgs Tidningen	1	1
Kvällsposten	1	1

Tidningen Dagens relativt höga hushållstäckning bör också noteras. Den har sin absolut starkaste ställning just i Jönköpings län. Inte på någon annan plats i landet når den upp i lika höga täckningstal.²

Bland kvällstidningarna dominerar Expressen såväl vardagar som söndagar. En förklaring, förutom det faktum att tidningen är landets upplagemässigt största, kan vara att en del av dess upplaga trycks i Jönköping. Expressens övertag är också mer markant i Jönköping än i övriga delar av landet.

3:3 Etermedia

Jönköping ligger inom Riksradios och Televisionens Smålandsdistrikt. Det finns ingen fast redaktion i kommunen, den närmaste ligger i Växjö. Hösten 1982 saknades regionala TV-sändningar inom distriktet.

Lokalradion, Radio Jönköping har sin huvudredaktion i kommunen. Jönköping är också den ort som först fick försökssändningar med Närradion. Dessa startade i april 1979 och sändningarna domineras av olika frikyrkosamfund framför allt Pingstkyrkan. Den religiösa dominansen är större i Jönköping än genomsnittet för de orter som deltar i försöken med närradio. Ett tecken på hur etablerad närradion hunnit bli i Jönköping är att den i genomsnitt sänder 4,5 timmar om dagen. Detta är mer än lokalradiostationen Radio Jönköping som har en daglig sändningstid på 3,5 timmar.

Sammantaget ger detta jönköpingsborna följande valmöjligheter i fråga om etermedia:

Två TV-kanaler, tre riksradiokanaler, lokalradio och närradioutsändningar alla vardagar i veckan.

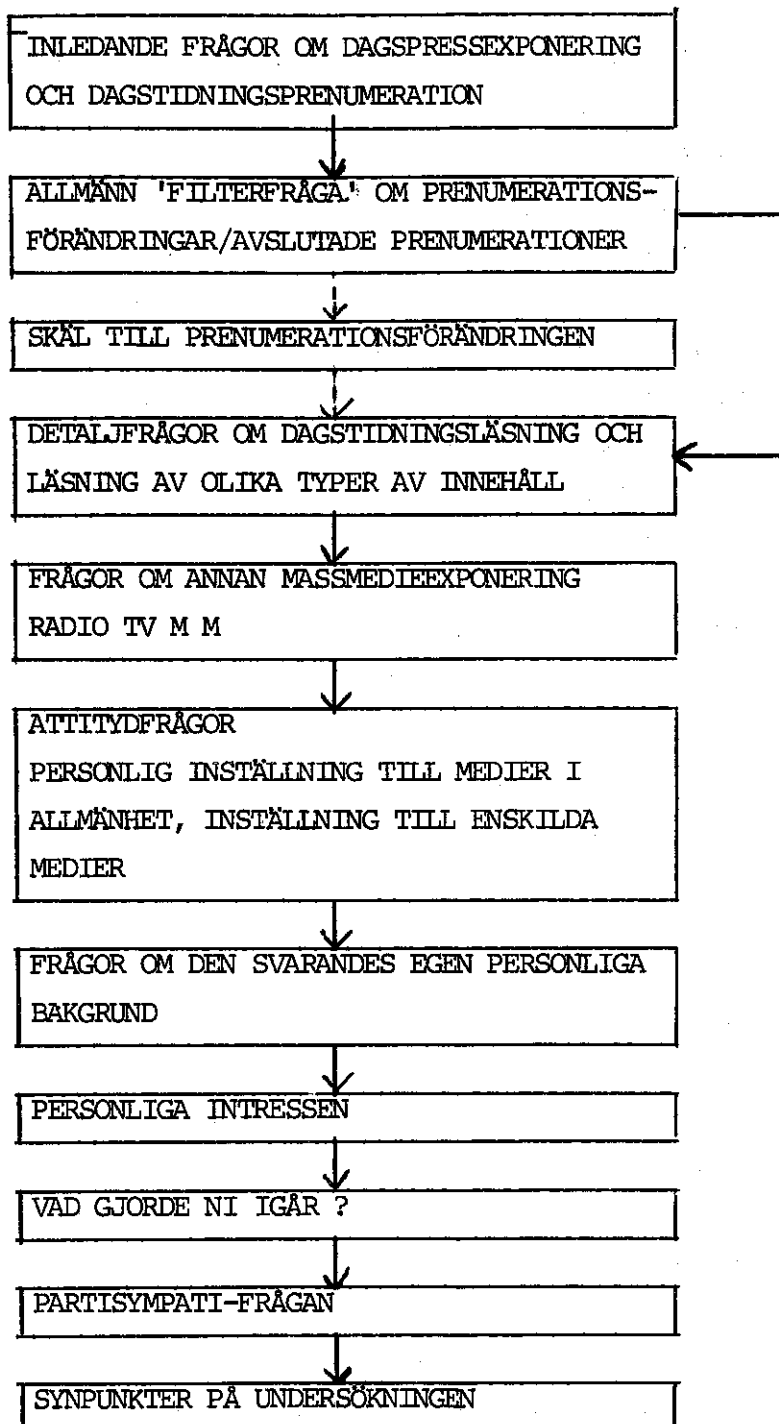
4 JÖNKÖPINGSSTUDIENS FRÅGESTÄLLNINGAR OCH FORMULÄR

De övergripande frågeställningarna för jönköpingsundersökningen liksom för övriga studier inom Dagspressprojektets ram har varit att kartlägga massmediekonsumtionen och analysera attityder till olika massmedier. I jönköpingsstudien var det två delområden som framför allt uppmärksammades. dels skälen till att människor byter, avstår från eller slutar upp att prenumerera på lokaltidningar och dels vilka attityder det finns till olika massmedier särskilt då det gäller förmedling av riksnyheter.

Till dessa frågor kommer dessutom den rad medieexponeringsfrågor som ställts i alla undersökningar inom Dagspressprojektet. Sammantaget har detta resulterat i att det frågeformulär som användes vid datainsamlingen omfattade frågor varav de allra flesta innehöll delfrågor. Detta innebär att respondenterna ombads lämna mer än 250 olika uppgifter om sig själva, sin mediekonsumtion och sina attityder. Då ett så omfattande frågeformulär är tidsödande att besvara (det bör ha tagit respondenterna i genomsnitt cirka en halvtimme att besvara alla frågorna) och dessutom kan uppfattas som svårt att fylla i vidtogs en rad åtgärder för att förhindra oacceptabelt bortfall. En var att formuläret (se appendix 1) så gott som endast innehöll fasta svarsalternativ och en annan var att det var så utformat att varje sida inte bör ha tagit mer än någon minut för respondenten att gå igenom. En så jämn svarighetsnivå som möjligt har eftersträövats. Vi försökte undvika att stapla svåra frågor på varandra. Istället eftersträvades att de mer komplicerade eller tidskrävande frågorna skulle följas av en eller flera som bedömdes vara mycket enkla att besvara.

Ett annat problem vid utformningen av enkäter är svårigheten med så kallade 'hopp' d v s frågor där ett svarsal-

Figur 4:1 Schematisk beskrivning av frågeformulärets uppbyggnad.



För ytterligare detaljer om enskilda frågor m m se frågeformuläret (appendix 1).

ternativ innebär att respondenten skall hoppa över ett antal följande frågor och gå in i formuläret längre fram. (se figur 4:1) Instruktioner till sådana frågor misstolkas lätt i olika avseenden

antingen kan 'hoppen' bli för långa eller också så att respondenten försöker besvara frågor som inte är ämnade för honom/henne med följd att enkäten kan uppfattas som allt för svår. Risken med detta är framförallt att den svarande ger upp vilket i sin tur bidrar till ett ökat bortfall. För att undvika detta problem placerades de frågor (om anledningar till avslutade prenumerationer) där 'hopp' inte kunde undvikas i början av enkäten, omedelbart efter en mycket konkret fråga om vilka tidningar det är som läses. Dessa frågor följdes upp av en likadant utformad fråga om lösnummerköp.

Därefter följde ett antal konkret utformade frågor om annan tillgång till dagstidningar och i viss mån om olika skäl att välja tidning. Frågeblocket om dagspress avslutas så med två något 'svårare' frågor om vilka speciella innehålls typer det är som läses.

I det följande avsnittet av formuläret ställs motsvarande frågor om andra medier främst radio och TV. Frågorna i detta avsnitt bör i allmänhet betraktas som relativt lätta att besvara. Däremot är de sista attitydfrågorna som tar upp inställningen till olika typer av nyhetsmedia betydligt mer abstrakta. Här utnyttjas den teknik att mäta den semantiska differentialen som utvecklades av Osgood med flera under 1950-talet.¹ Tekniken går ut på att be respondenterna bedöma ett stimuli utifrån ett antal motsatta adjektivpar vilka inte bör vara allt för konkret kopplade till stimulits egenskaper.²

Efter detta 'svåra' frågeblock avslutas formuläret med att ett antal frågor om de svarandes person ställs. Detta avsnitt är uppbyggt på så sätt att de mest allmänna och minst intrikata frågorna placerats först medan mer känsliga

frågor som exempelvis partisympati kommit i slutet av formuläret. Till detta frågeblock har även förts ett antal frågor som avser att beskriva gårdagskonsumtionen av olika medier. Skälet till att ha med dessa frågor har främst varit en önskan att testa de inledande frågorna om massmediekonsumtion. Anledningen till att de placerats omedelbart innan formulärets allra sista frågor är att de på så sätt dels kommer så långt ifrån de övriga exponeringsfrågorna som möjligt, dels att de lättar upp ett relativt känsligt block av personliga attitydfrågor och slutligen för att det skall gå att avgöra vilken veckodag det är som avses med 'igår'. Genom att den följdes av en fråga om vilken dag formuläret fylldes i avsåg vi att minska den risk för reliabilitetsproblem som annars kunde ha uppstått om vissa respondenter utnyttjat mer än en dag för att besvara formuläret. Denna risk torde dock vara liten.³

Då det inte är otroligt att många uppfattar en enkätformulär av den här typen som både dumt och meningslöst gav vi de svarande en möjlighet att avreagera sig genom att i enkätens sista fråga be om deras synpunkter på frågeformuläret dels i allmänhet och dels i fråga om specifika 'svåra' frågor. Svaren på denna fråga kommer att redovisas i kapitel 5:4 nedan.

5 DATAINSAMLINGEN

5.1 Genomförande

Datainsamlingen inleddes med att en första omgång frågeformulär sändes ut torsdagen den 11 november 1982 till alla de 850 personer som ingick i det dragna urvalet. Detta utskick innehöll det numrerade frågeformuläret (appendix 1) och följebrevet (appendix 2) där undersökningens syfte presenterades och de svarande garanterades anonymitet.

Till dem som inte svarat den 19 november skickade vi ut ett påminnelsebrev. För att i någon mån öka uppmärksamheten för denna försändelse och på så sätt understryka vikten av snabba svar sändes detta brev med lördagsutdelning. Ytterligare två veckor senare, torsdagen den 2 december sändes en sista brevpåminnelse ut till dem som då fortfarande inte svarat. Därefter vidtog arbetet med telefonpåminnelser. Av kostnads-skäl var vi härvid tvingade att koncentrera oss på åldersgrupperna under cirka 45 år där svarsandelen visade sig vara särskilt låg. Efter en vecka hade svar inkommit från cirka en tredjedel av alla i urvalet. Dessa svar visade sig senare utgöra lite knappt hälften av alla de svar vi skulle komma att få in under undersökningsperioden (tabell 5:1).

Tabell 5:1 Beskrivning av andelen svar vid olika tidpunkter under datainsamlingsperioden

Datum	Antal inkomna svar	Andel av samtliga svar (procent)	Andel av nettourvalet (procent)	a/ Anmärkning
19 november	272	46.7	33.8	Innan 1:a påminnelsen
2 december	524	90.0	65.1	Innan sista påminnelsen
9 december	559	96.0	69.4	Efter halva telefonpåminnelsetiden
20 december	581	100.0	72.3	Fältarbetet avslutas

a/ För definition av nettourvalet se tabell 5:2 nedan.

Det visade sig också att innan den tredje och sista påminnelsen gick ut hade vi fått in 90 procent av alla de svar vi skulle få.¹

Veckändan alltså fredag till söndag är de dagar som framför allt har använts för att fylla i enkätformulären denna iakttagelse gäller hela den period som fältarbetet pågick. Av de under en vecka inkomna formulären hade mellan 60 och 70 procent fyllts i under dessa tre dagar. (För ytterligare diskussion om detta se avsnitt 5:3 nedan).

5:2 Bortfallet

Från det ursprungliga urvalet på 850 personer har sammanlagt 46 definierats bort (tabell 5:2). Den mest diskutabla delen av dessa 46 är de 21 personer som tagits bort därför att det inte varit möjligt att nå dem per telefon trots att de stått med i telefonkatalogen och trots att minst tre kontaktförsök vid varierande tidpunkter under veckan och dygnet gjorts. Från början innehöll denna grupp 41 personer men av dessa har endast varannan slumpmässigt tillförts gruppen bortdefinierade.

Tabell 5:2 Bortfall bruttourval, nettourval, antal svarande och svarsandel i procent

Bruttourval (det ursprungliga urvalet)		850
Avgår: Döda	1	
Långvarigt sjuka	5	
Vistades ej i bostaden under undersökningsperioden. (Avflyttade eller bortresta under längre tid)	14	
Bortdefinierade på grund av minst tre misslyckade kontaktförsök (Definierade som avflyttade)	21	
Nettourval	41	41
Svarsvägrare		228
Godkända svar		581
Procentandel godkända svar: Av bruttourvalet	68.5	
Av nettourvalet	72.3	

Anledningen till att dessa personer bortdefinierats är ett antagande om att de troligen inte vistats i sin bostad under den tidsperiod då undersökningen pågick.²

De personer som räknats bort på grund av sjukdom har enligt uppgifter från anhöriga eller vårdpersonal uppgetts vara i ett sådant tillstånd att de överhuvud inte klarar av att kommunicera med omvärlden exempelvis har det uppgetts förståndshandikapp och senilitet som orsak.

Tabell 5:3 Andelen svarande i olika grupper med avseende på ålder och kön. Procentandel av nettourvalet

Aldersgrupp	Män	Kvinnor	Totalt
18 - 24	64	75	69
25 - 34	72	74	73
35 - 44	58	72	65
45 - 54	69	68	69
55 - 64	81	77	79
65 - 74	70	77	74
Total svarsandel	69	74	72

Sammantaget kan inte den skillnad på fem procentenheter som finns mellan män och kvinnor anses vara särskilt alarmerande. Inte heller i fråga om ålder kan några större avvikelser observeras med undantag för att svarsandelen i gruppen 35 - 44 år är något för låg medan den är något för hög bland dem som är mellan 55 och 64 år. Då det gäller åldergruppen 35 - 44 år beror den låga andelen svarande framförallt på ett högt bortfall bland männen. Samma sak, om än inte i lika hög grad kan iakttas även i den allra yngsta åldersgruppen.

Några säkra uppgifter om civilstånd finns inte i urvalsramen. Detta beror på att de uppgifter som registreras är om en person är gift eller inte. Sammanboende utan officiell registrering har emellertid blivit allt vanligare under den senaste tioårsperioden och uppgifter om detta saknas i allmänhet i offentliga register.

Ett fall där jämförbarhet ändå bör gå att uppnå mellan den offentliga statistiken och människors uppfattning om sitt civilstånd är i fråga om att ha varit gift tidigare. Bland männen mellan 25 och 74 år i Jönköping är enligt offentliga uppgifter 9 procent 'förut gifta' medan motsvarande andel bland kvinnorna är 17 procent.³ Bland de svarande i motsvarande åldersgrupper uppger 4 procent av männen och 17 procent av kvinnorna att de är frånskilda eller änkor/änklingar (tabell 5:4). Dessa avvikelser kan tyda på att äktenskapet eller 'tvåsamheten' har större betydelse för den sociala aktiviteten bland männen än bland kvinnorna, särskilt i de högre åldrarna. Det kan var så att många äldre män mer eller mindre tappar fotfästet i tillvaron då deras hustru går bort. Vissa belägg för detta fanns i de reaktioner vi mötte vid telefonpåminnelserna. Många äldre män uppgav att deras ensamhet, att 'frugan dött' var den främsta orsaken till att de inte brydde sig om att besvara enkäten. Bland de äldre män vi talade med vid telefonpåminnelserna var det fem-sex stycken som direkt uppgav skäl av denna typ som huvudorsak till att inte svara. Under samtalens gång kom det fram att i alla fall utom ett låg tidpunkten för hustruns död mer än ett år tillbaka i tiden. Motsvarande betoning av ensamhet eller makens frånfälle förekom inte alls bland de äldre kvinnor vi talade med.

Tabell 5:4 Andel ogifta, gifta, frånskilda och änkor/änklingar bland män och kvinnor i olika åldersgrupper

Årtal	Män				Kvinnor			
	og	g	fr	ä	og	g	fr	ä
18 - 24	87	13	-	-	53	47	-	-
25 - 44	17	78	4	-	13	79	8	-
45 - 64	10	85	3	1	5	80	5	10
65 - 74	8	85	5	3	4	53	3	43

Det bör också observeras att andelen män som uppger sig vara ogifta hela tiden ligger klart över motsvarande andel

bland kvinnorna.

Med hjälp av födelsenomet, de tre siffror som följer efter födelsetiden i personnumret går det i allmänhet att avgöra var en person är född. Med hjälp av detta nummer har det därför varit möjligt att dela in de personer som ingår i urvalet i tre grupper sådana som är födda i Jönköpings län, födda i något av de andra länen i Sverige och invandrare. På grund av att detta system lagts om under senare år och på grund av en del nödvändiga förändringar på grund av felaktiga personnummer m m stämmer dock inte en sådan här fördelning helt, vissa smärre felaktigheter i de olika gruppernas storlek kan förekomma. Dessa torde dock knappast ha någon avgörande betydelse för de resultat som diskuterats i detta avsnitt.

Andelen svarande visar sig inte oväntat vara betydligt lägre 46 procent bland dem som enligt ovanstående kriterier har klassats som invandrare än i övriga grupper. Däremot kunde inte några skillnader i svarsandel mellan dem som har sitt ursprung i Jönköpings län och dem som kommer från andra delar av Sverige upptäckas.

5:3 När svarade respondenterna

Som tidigare påvisats kom huvuddelen av svaren in under fältarbetsperiodens första två veckor. En analys av svaren på fråga 45 'Vilken veckodag fyller Ni i detta formulär?' visar att närmare 2/3 under en veckända fredag - söndag (tabell 5:5).

Tabell 5:5 Svarsfördelning över veckans dagar. n=566

	MÅNDAG	TISDAG	ONSDAG	TORSDAG	FREDAG	LÖRDAG	SÖNDAG
Andel av svaren	9%	10%	7%	5%	25%	20%	21%

Det förefaller vara ett rimligt antagande att se resultatet som en konsekvens av människors tillgängliga tid. Detta kan prövas genom att svarsfrekvensen för veckohelgen relateras till förvärvsarbete. En sådan redovisning genomförs i tabell 5:6 där variationer beroende på förvärvsarbete visas med hänsyn till både kön och ålder.

Tabell 5:6 Andel som uppgett sig ha svarat under veckohelgen fördelade på förvärvsarbetsgrad kön och ålder (procent)

		Män		Kvinnor					
		Under 50 år		Över 50 år					
		Arbetar ej	Arbetar	Arbetar ej	Arbetar	Arbetar ej	Arbetar		
Andel som upp- gett sig svara under vecko- helgen		54	70	49	76	61	65	73	60
Total		26	125	55	59	38	141	82	55

Anm: Med 'arbetar' avses förvärvsarbete utom hemmet som omfattar minst halvtid (20 timmar/veckan eller mer).

Den första iakttagelsen i tabell 5:6 är att det är anmärkningsvärt små variationer mellan förvärvsarbete och icke-förvärvsarbetande beträffande tid att svara på enkäten. De två intressanta grupperna är dock äldre män och äldre kvinnor, där resultaten först tycks peka i olika riktning: äldre förvärvsarbetande män svarar mest i veckoslutet, medan samma gäller för icke-förvärvsarbetande äldre kvinnor. Hur skall en sådan skillnad tolkas? En möjlig förklaring till denna iakttagelse kan vara att förvärvsarbetande män i hög utsträckning väljer att sköta om 'pappersarbetet' hemma när de är lediga medan män som är pensionerade mer slumpmässigt väljer att svara den dag det passar. Då det gäller kvinnorna kan det vara så att de väljer att svara på en dag då mannen

är ledig. Äldre hemmafruar kan antas vara mindre vana vid att fylla i blanketter och de kanske därför i högre grad vill ha makens stöd då de gör det. Förvärvsarbetar han blir det då naturligt att välja en dag då han är ledig för att på så sätt få makens hjälp med att besvara frågorna. Som stöd för detta kan anföras att vissa äldre gifta kvinnor vid telefonpåminnelse uppgav att de tyckte att det verkade svårt att fylla i blanketten och att de därför ville avvakta till dess att mannen hade tid att hjälpa dem. Det har också förekommit att äldre kvinnor sagt att '...jag vet inget om tidningar, det är min man som begriper sig på så'nt... är det inte bättre att han svarar?' Dessa iakttagelser kan inge vissa om än inte alarmerande betänkligheter då det gäller kvaliteten på en del av svaren från dessa grupper. Det är inte helt otroligt att vi i enstaka fall kanske fått ta del av kvinnans åsikter och attityder så som mannen uppfattat dem istället för hennes egna 'självständiga' attityder. Förutom det ovan diskuterade förhållandet tycks inte ålder kön och eventuellt arbete utanför hemmet ha någon större betydelse för vilken veckodag svaren lämnas.

5:4 Vad de svarande tyckte om frågorna

Som tidigare nämnts avslutades frågeformuläret med att de svarande ombads att säga ifrån vad de tycker om frågeformuläret. Vi gick alltså direkt ut och bad om kritik på vår undersökning. De flesta hade trots detta inga synpunkter alls (72 procent) och bland dem som kommenterade formuläret var den vanligaste att de tyckte att en eller några frågor var svåra att besvara. En liten del av dem som gav synpunkter på formuläret (25 procent) tog även upp andra saker. De reagerade framför allt på att så många frågor uppfattades som upprepningar och på att formuläret var för långt och/eller för jobbigt att fylla i. Ett mycket litet antal positiva synpunkter, som att den svarande tyckte att det hade varit lärorikt att delta i undersökningen, förekom också. På det

hela taget dominerade dock de negativa synpunkterna, något som knappast kan förvåna med tanke på hur frågan var ställd.

I tabell 5:7 redovisas andelen personer som lämnat synpunkter på undersökningen i några olika grupper. En beräkning av de partiella genomsnittseffekterna uttryckta som procentdifferenser ger vid handen att såväl ålder som kön och utbildning var för sig bidrar med 10 procentenheter. En blick på tabellen visar dock att detta sätt att analysera resultatet innebär en alltför kraftig förenkling. Bortser vi från skillnaden mellan män och kvinnor i den grupp där personer under 50 år med endast obligatorisk skolutbildning ingår tycks det vara så att det bara är effekten av att ha en skolutbildning som är längre än den obligatoriska som kvarstår. I övrigt är skillnaderna mellan män och kvinnor respektive mellan unga och gamla i stort sett försumbara.

Tabell 5:7 Procentandel som givit synpunkter på undersökningen i olika grupper fördelade på ålder, kön och utbildning.

	Under 50 år				Över 50 år			
	Endast obl utbildning		mer än obl utbildning		endast obl utbildning		mer än obl utbildning	
	Män	Kvinnor	Män	Kvinnor	Män	Kvinnor	Män	Kvinnor
Andel synp	17	40	32	40	15	14	26	32
Antal	53	58	98	121	67	80	47	57

Denna iakttagelse bekräftas vid en linjär analys av ovanstående tabell⁴. En faktor som beskriver om de svarande tillhör kategorin lågutbildade kvinnor under 50 år eller inte visar sig tillsammans med faktorn att vara högutbildad svara för så gott som all variation i andelen som givit synpunkter på undersökningen (tabell 5:8).

Tabell 5:8 Linjär analys av tabell 5:7 . Parameterskattningarna kan tolkas som procentandel förändring i andelen som lämnat synpunkter. (se bil 1)

Faktor	Parameter skattning (procent)	Chi ²	Sannolikhet	Frihets- grader
Intercept	37	105.30	0.0001	1
Under 50 år lågutbild. kvinna	18	4.91	0.0267	1
Låg utbildning	-16	14.68	0.0001	1
Man	- 4	1.05	0.3047	1
Över 50 år	- 6	2.19	0.1388	1

Residual	-	1.31	0.7209	3

Dessa resultat skall ses mot bakgrund av att vi tidigare konstaterat att det största bortfallet för enkäten som helhet finns bland män, framförallt i åldersgruppen 40 - 49 år men även i gruppen 18 - 29 år.

Sammantaget kan det här iakttaga missnöjet med hela enkäten eller i vart fall med vissa frågor bland kvinnor under 50 och det stora bortfallet bland vissa grupper av män också under 50 tyda på att undersökningen rent generellt varit mindre omtyckt bland medelålders och yngre människor oavsett kön. Männerna i de här åldersgrupperna kan då, beroende på högre självständighet och mindre respekt för blanketter och papper, ha struntat i att svara medan kvinnorna i högre grad har svarat men då tillfälle getts passat på att uttrycka sitt missnöje. Det är framförallt fråga 29 (bedömningen av de två lokaltidningarna och TV:s båda nyhetsprogram med hjälp av en rad adjektivpar) som ådragit sig de svarandes missnöje. Men också andra frågor med likartat utseende (exempelvis de frågor där de svarande ombetts ange viktigheten hos olika typer av tidningsinnehåll) har ganska ofta ådragit sig kritik från de svarande. Gemensamt för dessa frågor är att de är ganska tidsödande att besvara. De kan därför avskräcka många människor som anser sig ha ont om tid från att besvara enkäten. Förutom att fråga 29 var den som de flesta ansåg

svår att besvara drabbades denna fråga också av det största internbortfallet i hela enkätformuläret. Som en övergång till nästa kapitel, där internbortfallet kommer att diskuteras mer i detalj kan det vara av intresse att se på sambandet mellan att inte svara på fråga 29 och att i slutet av formuläret ange att den var svår.

Totalt har 13 procent av de svarande uppgett att de tyckte fråga 29 var svår. Dessa personer fördelar sig efter kön ålder och utbildning på i huvudsak samma sätt som de som hade synpunkter på undersökningen överhuvudtaget.

I den del av fråga 29 som behandlar Aktuellt låg bortfallet i genomsnitt på runt 18 - 20 procent. Ser vi på sambandet mellan att uppge att frågan är svår och att inte svara på den visar det sig att det tycks finnas en tendens till att personer med mer än obligatorisk skolutbildning handlar 'konsekvent' oftare än andra, d v s de som klagat på frågan besvarar den också i något lägre grad, än de som inte har något att invända mot den (tabell 5:9).

Tabell 5:9 Andelen som inte besvarat fråga 29 (bedömning av Aktuellt) i olika grupper fördelar på utbildning och inställning till frågan. (Procent).

	Endast obligatorisk skolutbildning		Mer än obligatorisk skolutbildning	
	Inte angett frågan som svår	Har angett frågan som svår	Inte angett frågan som svår	Har angett frågan som svår
Andel som inte svarat	29	16	9	16
Antal	206	25	301	49

Bland dem som tillhör den 'lägre' utbildningsgruppen tycks däremot tendensen vara den omvända. De som klagat på frågan

besvarar den också i något högre grad än övriga. De här iakttagelserna måste dock tolkas med stor försiktighet då de grupper som angett frågan som svår innehåller mycket få personer.

5:5 Sammanfattande diskussion

Cirka 72 procent av deltagarna i denna undersökning har besvarat enkäten. Detta är helt jämförbart med svarsandelen vid andra postenkäter som genomförts under senare år.⁵ Det verkar vara så att andelen svarande när postenkäter används kommer att stanna på en nivå som ligger cirka 10 procentenheter längre än i de fall då besöksintervjuer utnyttjas som datainsamlingsmetod.⁶ Då relativt små resurser lagts ner på uppföljningsarbetet vid denna undersökning måste det uppnådda resultatet i stort anses vara fullt acceptabelt.

För denna tolkning kan också huvuddelen av de resultat som redovisats i avsnitt 5:4 anföras. Vi gick direkt ut och bad de svarande berätta vad de tyckte om undersökningen. Trots detta hade huvuddelen av dem inga synpunkter varken på de enskilda frågorna eller på enkäten som helhet. Dessa positiva iakttagelser betyder dock inte att vi helt kan slå oss till ro och vara nöjda med vårt datainsamlingsinstrument. På vissa punkter har oroande iakttagelser gjorts. En första är att det i vissa grupper bland män under 50 år förekommer ett oacceptabelt stort bortfall. Vid telefonuppföljningarna personer som tillhör dessa åldersgrupper ofta tidsbrist och ointresse som skäl för att inte besvara frågorna. Till denna iakttagelse kan läggas det faktum att det bland de lägst utbildade kvinnorna i motsvarande åldrar oftare än normalt förekom negativa synpunkter på undersökningen. Ser vi då till att huvuddelen av den negativa kritiken gällde frågor som är tidsödande att besvara ger detta anledning att mer än tidigare ifrågasätta utnyttjandet av denna typ av frågor. Nu måste dock samtidigt framhållas att just möjligheten att på ett relativt begränsat utrymme få in många uppgifter av denna typ knappast torde vara enklare vid besöksintervjuer.

En möjlig lösning skulle då vara en kombination av de båda uppsamlingsmetoderna så att den svarande i närvaro av en intervjuare själv går igenom och markerar sina svar på ett frågeformulär. En sak som talar för denna lösning är en undersökning av attityder till pressbilder som genomfördes på det nu föreslagna sättet med skalor av samma typ som dem som användes i fråga 29. Trots att de personer som deltog i denna undersökning i allmänhet hade låg social ställning och kort skolutbildning var det interna bortfallet här försumbart.⁷

Det finns också vissa tecken på att äldre kvinnor kanske inte besvarar enkätfrågorna helt självständigt. Den enda lösning vi kan se på detta problem är att i följebrev m m än hårdare trycka på att svaren skall lämnas personligt av den som enkäten är adresserad till utan inblandning av någon annan.

6 DE ENSKILDA FRÅGORNA

6:1 Allmänt om reliabilitetsproblem vid olika typer av frågor

I så gott som alla survey-undersökningar förekommer internbortfall och/eller andra brister hos de inkomna svaren på enskilda frågor. Storleken på detta bortfall/dessa brister är till stor del beroende på två faktorer. Den aktuella datainsamlingsmetoden och frågans utformning/formulering. Då det gäller datainsamlingen finns det i princip tre huvudtyper av metod att tillgå, besöksintervju, telefonintervju och postenkät. En formalisering av dessa tre metoders för- respektive nackdelar ur den här aktuella synpunkten kan se ut på följande sätt (tabell 6:1).

Tabell 6:1 Några för- respektive nackdelar hos olika datainsamlingsmetoder då det gäller internbortfall och andra liknande kvalitetsbrister.

Insamlingsmetod :	Besöksintervju	Telefonintervju	Postenkät
Kontroll över svarssituationen	++	+	--
Möjlighet till individuell anpassning	++	+	--
Frihet i frågeutformning	++	-	-
Upplevd anonymitet hos den svarande	-	(+)	+
Risk för intervjuarpåverkan	--	-	++
Känsliga frågor	--	+	+
Kunskapsfrågor	+	+	--

Anm: Denna sammanställning bygger på Rosengren/Arvidsson kap 7 och Bergman/Wärneryd

De två första punkterna i tabellen 'kontroll över svarssitua-

tionen' och 'möjlighet till individuella förklaringar' anses allmänt vara besöksintervjuns starkaste sidor. Genom att välja denna metoden försäkrar vi oss om en rad saker. Vi vet att alla frågor en individ skall ha också kommer att ställas, vi behöver inte riskera misstag vid exempelvis 'opp' (se kapitel 4) eller på grund av att den svarande uppenbarligen inte förstått frågan. Då det gäller telefonintervjuer finns också dessa fördelar om än inte i samma utsträckning medan vi i fråga om postenkäter endast genom en noggrann utfromning av frågeformulär och följebrev till viss del kan hoppas på att vi lyckas förebygga fel som orsakas av de bristande kontroll- och förklaringsmöjligheterna.

Möjligheten till individuella förklaringar kan vidareutvecklas till något som kan kallas positiv intervjuarpåverkan. Metoden innebär att intervjuaren instrueras att inte alltid nöja sig med respondentens första svar utan istället, då respondenten verkar tveka, ställa ytterligare frågor för att på så sätt förbättra kvaliteten på det först avgivna svaret ². Tillvägagångssättet kan ses som en aspekt på den frihet i frågeutformningen som den personliga intervjumetoden ger är dock inte helt invändningsfritt. Den positiva effekt som det vanligen tycks medföra kan vid exempelvis 'status-känsliga' frågor ge systematiska intervjuareffekter. I en amerikansk studie där metoden användes vid frågor om porrfilmibesök visade den sig vara effektlös bland högutbildade medan andelen lågutbildade som uppgav sig sett porrfilm var betydligt högre bland dem som utsatts för metoden än i en kontrollgrupp som intervjuats på traditionellt sätt.³ Svaga men fullt mätbara intervjuareffekter beroende på skillnader i etniskt ursprung mellan intervjuare och respondent har också konstaterats vid en rad studier i USA framför allt i fall där frågan varit kopplad till samma relation som den som rått i intervjusituationen.⁴

En annan fördel som ofta dras fram då det gäller olika typer av intervjuer är möjligheten att ställa kunskapsfrågor. Detta är dock av flera skäl långt ifrån odiskutabelt. Det kan hävdas att alla frågor i någon mening har en kunskapsaspekt. För att ge svar på en attitydfråga vilken som helst fordras att respondenten har åtminstone någon form av kännedom om det fenomen som utgör frågans 'stimuli' (mer om detta i avsnitt 6:2 nedan). En annan synpunkt är om det är teoretiskt intressant att få veta om den svarande omedelbart och utan chans att ta till hjälpmedel kan ge 'rätt' svar på frågan. Den kan kanske vara lika intressant att få veta om den svarande i sin sociala miljö har 'tillgång till kunskap'.⁵ Vidare måste vi hålla i minnet att kunskapsfrågor också ofta kan inordnas under kategorin 'känsliga frågor' av det enkla skälet att den intervjuade kan uppfatta det som kränkande att inte klara av att besvara en fråga.⁶ Detta kan i sin tur äventyra det goda förhållande som bör råda mellan respondent och intervjuare för att resultatet skall bli bästa möjliga.

Sammantaget tyder dessa resonemang på att de traditionella nackdelarna hos postenkäten kanske inte alltid behöver vara så stora som litteraturen ofta ger sken av medan de på andra punkter ändå torde kvarstå. En första faktor av detta slag är 'Frihet i frågeutformning' där vi nog på grund av stora skillnader i utbildning och vana vid att uttrycka saker i skrift måste anta att öppna frågor i stort sett inte bör förekomma i enkäter. Det är inte heller säkert att anonymitetsaspekten som ofta uppfattas som en av postenkätmetodens fördelar alltid fungerar så. När en enkät besvaras lämnas svaren skriftligt med allt vad detta kan innebära av föreställningar om giltigheten hos skriftliga utsagor. Många kanske upplever det som säkrare att ge känsliga uppgifter till en obekant intervjuare än att själva markera dem med kryss på papper som de antar kommer att sparas. Det är lättare att förneka vad som sagts än vad som skrivits... Frågor

som kan uppfattas som kränkande kan vidare vara mer fördömande i en enkät än i en intervju av den enkla anledningen att det är lättare att avbryta enkätbesvarandet än att visa en besökande intervjuare på dörren. Många gånger är det också lättare att ge en känslig fråga en mjuk utformning i en intervju än i ett enkätformulär.⁷

6:2 Svåra och lätta frågor

Ett syfte med ovanstående resonemang har varit att visa på att de för- respektive nackdelar som ofta tillskrivs olika datainsamlingsmetoder kanske inte alltid är så självklara. Genom att tänka efter före och genom att kombinera olika insamlingsmetoder bör det vara fullt möjligt att i stor utsträckning eliminera alla de minustecken som fanns i tabell 6:1. För det mesta är den ekonomiska verkligheten för forskaren tyvärr inte så beskaffad att detta råd kan följas. Den billigaste metoden, postenkäten, är i de flesta fall också den enda som i verkligheten finns att tillgå om kvantitativa data skall insamlas. Detta faktum för ned problemet med internbortfall till en fråga om hur frågorna skall utformas för att dels vara relevanta i förhållande till forskningsuppdragets syfte och dels förorsaka så få problem av metodologisk karaktär som möjligt d v s minimera intern- och totalbortfallet i så hög grad som möjligt. I figur 6:1 föreslås en enkel typologi som kan vara till hjälp vid arbetet med att utforma de enskilda frågorna i enkätformulär. Som utgångspunkt för typologin har vi utgått från att en standardiserad fråga kan delas upp i två huvuddelar, stimuli (det ämne/objekt som behandlas) och åsyftad respons (den typ av svar/det mått som efterfrågas). Vi kan vidare anta att båda huvuddelarna oberoende av varandra kan vara mer eller mindre konkreta för respondenten. Rent allmänt bör då gälla att ju högre abstraktionsnivån är på någon eller båda delarna av frågan desto större blir risken för internt bortfall och/eller slumpmässigt avgivna svar.

Figur 6:1 Enkelt klassifikationschema för att med utgångspunkt från abstraktionsnivån hos en enkätfrågas stimuli och åsyftad respons bedöma frågans användbarhet.

		STIMULI	
		konkret	abstrakt
A R S E Y S F P T O A N D S	konkret	1	2
	abstrakt	3	4

Anmärkning: Siffrorna i figuren är en hypotetisk bedömning av hur 'riskabel' en fråga är (Ju högre tal desto större risk för bortfall och andra problem).

- Exempel: Fråga i första rutan : Stimuli: Såg Ni på TV igår?
Responskategorier: ja nej
- Fråga i andra rutan : Stimuli: Vad anser Ni om den svenska industripolitiken?
Responskategorier: Den är bra
Den är dålig
- Fråga i tredje rutan : Stimuli: Hur anser Ni att Er far är?
Responskategorier: Osgoodskala som i appendix fråga 29 sid
- Fråga i fjärde rutan : Stimuli: Vad anser Ni om den svenska industripolitiken?
Responskategorier: Osgoodskala som ovan.

Detta klassificeringsschema gäller frågor som inte kan anses vara känsliga eller intrigitetshotande för respondenterna. Denna aspekt kan läggas till som ytterligare en dimension i figuren. För enkelhetens skull avstår vi emellertid från att göra det i det här sammanhanget. Detta innebär inte att aspekten på något sätt skall negligeras och ur en synpunkt kan den redan nu anses ingå i schemat. Vi syftar då på att såväl

stimulit vars abstraktionsnivå till stora delar kan sägas ha en kunskapsaspekt, som den åsyftade responsen som på samma sätt har färdighetsaspekt, därmed också kan tänkas vara intregitets- eller 'egohotande'.

Kunskapsaspekten hos stimulit kan enklast beskrivas som svaret på frågan om respondenten känner till det ämne frågan tar upp. Vet respondenten vad TV eller den svenska industripolitiken är? Färdighetsaspekten hos den åsyftade responsen beskriver på samma sätt respondenternas kunskaper och färdigheter i att använda (uttrycka sig med hjälp av) de kategorier m m som presenteras i frågan. Går vi tillbaka till de exempel som presenterades i anslutning till figur 6:1 kan vi anta att det krävs betydligt mindre färdigheter när det gäller att svara ja/nej eller bra/dålig på en fråga än vid bedömningen av något utifrån en rad abstrakta adjektivpar. Ett uttryck för den 'egohotande' aspekten i det senare fallet gavs av en yngre kvinna som i sin kommentar till undersökningen misstänkte att fråga 29 egentligen var ett intelligenstest och därför vägrade hon att besvara frågan. Även den allmänna tumregeln att man inte bör ha öppna svarsalternativ i en postenkät torde i viss mån gå att hänföra till denna färdighetsaspekt.

För många kan det vara svårt att formulera sig skriftligt. De kan vara osäkra på stavning och meningsbyggnad och de kanske uppfattar sin handstil som oläslig m m. Förutom riskerna för internbortfall kan dessa problem också leda till stora reliabilitetsproblem då låga kunskaper om stimulit eller låg färdighet i att utnyttja den åsyftade responsen hos respondenten lätt kan leda till slumpmässiga svar. Är stimulit exempelvis industripolitiken och den åsyftade responsen bra/dålig (exemplet till andra rutan i figur 5:1) är det inte omöjligt att vi kommer att få svar från en rad personer som kanske inte har en aning om hur den förda industripolitiken har varit. Vissa har grundat sin bedömning på en allmän inställning till den regering de anser har haft huvudansvaret

för politiken andra på sin inställning till industrin o s v.

En lösning på problemet kan då vara att förutom de hittills omtalade svarsalternativen också ge 'Vet inte'. Detta förfaringssätt kommer då så att säga att legitimera känslan av att inte känna till något om industripolitiken. Många människor kan då antas överge något av de först aktuella svarsalternativen och uppge att de inte vet. På samma gång kan det antas att internbortfallet kommer att minimeras. Alla såväl de som vet som de som inte har någon åsikt kommer att få ett ' eget ' svarsalternativ. Vid panelundersökningar, utförda i intervjuform, har det visat sig att en grupp 'floaters' som ger 'vet inte'-svar då alternativet förekommer men annars ger attitydsvar kommer att bildas. Gruppen är relativt homogen över ett antal olika frågor inom samma ämnesområde och dess effekt har ofta visat sig vara att den 'fördunklar' verkliga korrelationer. I vissa typer av frågor har detta skett genom att sambanden bland 'floaters' har motsatt riktning och i andra fall genom att de respondenter som tillhör gruppen 'floaters' besvarar frågan utifrån en annan dimension.⁸ (Det senare fallet gäller två sakfrågor den ena att ryssarna strävar efter fred med USA och den andra att araberna strävar efter fred med Israel. De åsyftade responserna var att hålla med om respektive ta avstånd från dessa båda frågor i påstående form. Bland 'non-floaters' fanns inget samband i bedömningen av dessa två frågor medan det däremot fanns ett starkt positivt samband inom gruppen 'floaters'. Schuman och Presser menar då att det bland 'floaters' inte handlade om en bedömning av sakfrågorna utan fastmer om en bedömning av politiska ledares fredsvilja i allmänhet.⁹)

De här refererade undersökningarna talar starkt för att utnyttja 'vet inte' som ett alternativ i frågor med abstrakta stimuli. I en postenkät kommer emellertid alla svarsalternativ alltså även 'vet ej' att exponeras i lika hög grad. Detta svarsalternativ kan då dra till sig många som har en åsikt

eller attityd i frågan som de skulle uppgivit om de gett sig tid att tänka efter. I en intervjusituation är denna risk inte lika stor här finns det en rad olika lösningar på problemet. Intervjuaren kan exempelvis erbjuda 'vet inte' först om respondenten verkar mycket tveksam eller om han/hon rent ut säger att de inte vet. En annan möjlighet är att först ställa en filterfråga av typen 'Har Ni någon åsikt/uppfattning om ...' innan den aktuella attitydfrågan kommer. I enkätform torde denna lösning inte alltid fungera på avsett sätt. Här handlar det snarare om en bedömning från fall till fall. Den enda aspekt vi kan lägga på saken är att 'vet inte' alternativet knappast bör användas vid konkreta frågor som är integritetskänsliga exempelvis frågor om partisympati eller inkomstförhållanden. Detta problem kommer närmare att belysas i slutet av avsnitt 6:3 nedan). Vi kan också varna för alternativet vid frågor som är tidsödande eller arbetssamma men inte 'svåra', i betydelsen abstrakta, att besvara. I båda dessa fall kan risken för att många som har åsikter ändå kommer att välja 'vet inte' bedömas som mycket stor.

6:3 Risken för internbortfall vid olika frågor i olika grupper

Avsikten med detta avsnitt är att ge en empirisk belysning av de resonemang som förts ovan. Vi skall med hjälp av några olika frågor i den nu aktuella jönköpingsundersökningen och ett par andra studier diskutera variationer i internbortfallets storlek såväl totalt som i olika grupper beroende på social bakgrund. De bakgrundsegenskaper vi kommer att använda är kön, ålder och utbildning. Det finns två anledningar till att vi valt att studera skillnader i internbortfall ur just dessa aspekter. Den ena är att såväl ålder som kön är egenskaper som lätt kan identifieras vid urvalsdragningar. Detta kan ge möjlighet att praktiskt utnyttja vissa av de resultaten från den följande analysen, då det gäller att ställa frågor till grupper som i fråga om ålder och kön visat sig vara kritiska ur internbortfallssynpunkt. Den andra an-

ledningen är att de tre nu aktuella bakgrundsegenskaperna i tidigare forskning ofta visat sig ha samband med olika bortfallsproblem vid surveyundersökningar.

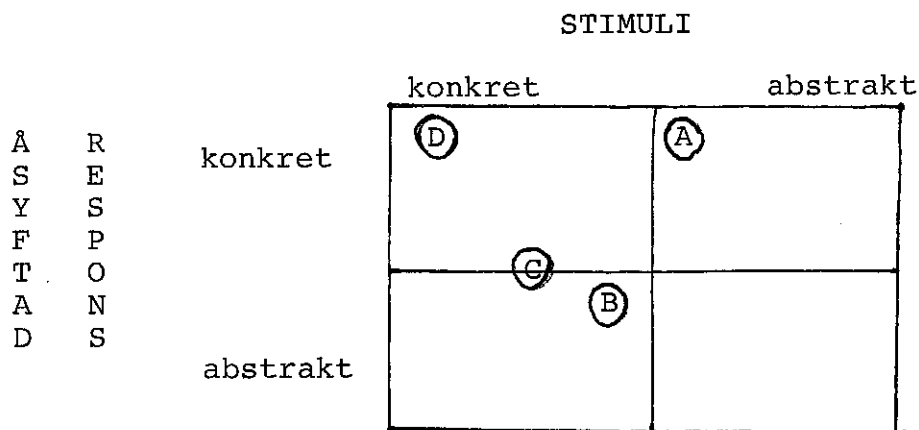
De specifika egenskaper som kan antas ligga i att vara kvinna ofta grundade på uppföstran och upplevda rollförväntningar tycks ofta ge en benägenhet att i högre utsträckning undvika att besvara eller svara 'vet ej' på frågor som berör 'utesfären' d v s frågor som behandlar mer generella förhållanden som inte har någon direkt koppling till personliga förhållanden, hem och familj.¹⁰

Alder kan på samma sätt antas ge upphov till skillnader i fråga om livserfarenhet, socialisationsförhållanden och även rent fysiskt betingade förutsättningar. Allt detta kan i sin tur antas påverka beteendet då människor besvarar enkäter. Då det gäller olika utbildningsförhållanden är antagandet att skillnader här främst yttrar sig i olika förmåga till och vana vid abstrakt tänkande och varierande säkerhet/färdighet då det exempelvis gäller att besvara olika frågor eller ge uttryck för olika åsikter. Tidigare forskning har gett en rad exempel på hur olika utbildningsförhållanden påverkar svarsbeteendet.¹¹ Ett är känsligheten för olika intervjusituationer som diskuterades ovan (kap 6:1 sid). Andra är den ökande andelen internbortfall eller 'vet ej'-svar bland personer med 'låg' utbildning.¹²

6.3.1 Risker med attitydfrågor

De frågor vi skall analysera är två attitydfrågor som inte i någon högre grad kan antas vara intregitetskänsliga, en kunskapsfråga och en fråga om partisympati. I figur 6:2 har ett försök gjorts att placera in frågorna efter abstraktionsnivå i det klassificeringsschema som diskuterades i föregående avsnitt.

Figur 6:2 Bedömning av fyra olika typer av frågor i Jönköpingsundersökningen utifrån klassificeringsschemat i figur 6:1.



Bokstavs­beteckningarna i figuren åsyftar följande frågor:

A. Uppfattning om tillförlitligheten i nyhetsbevakningen i lokaltidning. Åsyftad respons: Skala från 'Är alltid eller så gott som alltid tillförlitlig' till 'Är mycket opålitlig'. (Se fråga 23 appendix 1)

B. Vad anser Ni om Aktuellts presentation och rapportering av nyheter om det som händer i Sverige. Hur anser Ni att TV-Aktuellt är? Åsyftad respons Femgradig Osgood-skala med 14 item. (Se fråga 20 appendix 1)

C. Vad är Er bedömning av hur stor andel av hushållen det är som läser .../Jönköpings-Posten/Åsyftad respons termometerskala vart tionde procenttal angivet. (Se fråga 14 appendix 1)

D. Vilket parti tycker Ni i allmänhet bäst om? Åsyftad respons En av åtta partibeteckningar (Se fråga 44 appendix 1)

Frågan om tillförlitligheten hos lokaltidning (fråga A i figur 6:2) har ett stimuli som ligger någonstans mellan konkret och avstrakt. De flesta känner säkert till åtminstone någon av de båda lokaltidningarna i Jönköping. Det är endast cirka tre procent av dem som besvarat enkäten som uppger att de inte läser minst en lokaltidning en gång i veckan eller oftare.¹³ Det allmänna nyhetsmaterialet i lokalpressen hör

också till de innehållskategorier som de flesta uppger sig läsa med stor regelbundenhet.¹⁴ Men att reflektera över det i termer av tillförlitlighet kan däremot kanske av många uppfattas som ganska ovanligt eller abstrakt. Tvivel kan också råda om vilken av tidningarna det är som skall bedömas.

Den i frågan åsyftade responsen, en skala från 'mycket tillförlitlig' till 'mycket opålitlig', kan däremot anses vara ganska konkret i detta sammanhang. Begreppet 'tillförlitlig' är ju det centrala i såväl stimuli som respons och det kan därför inte antas öka frågans totala abstraktionsnivå då det återkommer i samband med den åsyftade responsen. Vad vi däremot riskerar är att olika människor kanske lägger olika innebörd i begreppet och att vi därför kan komma att få vissa problem med validiteten i vårt mått. Problemet kan inte ges någon ytterligare belysning här, det finns dock två förhållanden som styrker vår misstanke. Den ena är att begreppet trovärdighet hos massmedier visat sig ha fyra dimensioner förutom tillförlitlighet också förtroende, trovärdighet och tillit. I många fall är sambanden relativt höga emellan dem.¹⁵ Det andra som är direkt kopplat till frågeställningen i denna analys är att lite drygt 10 procent av dem som besvarade enkäten avstod från att besvara denna delfråga. (För de övriga delfrågorna i fråga 23 som behandlar tillförlitligheten hos en rad andra medier varierar internbortfallet mellan som lägst 5 procent för TV:s nyhetsprogram till 28 procent för storstads-morgontidningar.)

I tabell 6:2 ges en bild av internbortfallets fördelning på kön och olika ålders- och utbildningsgrupper. Då det gäller ålder tycks den enda påvisbara skillnaden finnas mellan grupperna över och under 50 år. Det visar sig också att kvinnor i något lägre grad än män har avstått från att besvara frågan. Den största enskilda skillnaden är annars den mellan gruppen som endast har i förhållande till åldern obligatorisk

skolutbildning d v s 7-årig folkskola respektive 9-årig grundskola och den grupp som har mer än obligatorisk utbildning.

Tabell 6:2 Bortfallets storlek vid fråga A (tillförlitlighet hos lokaltidningar) i olika grupper avseende ålder, kön och utbildning. (Procenttalet bortfall inom varje grupp)

	KÖN		ÅLDER			UTBILDNING		TOTALT
	man	kvinn	18-49	50-64	65-74	obl	mer än obl	
andel internbortf.	7	12	2	13	23	18	5	10
antal	265	316	330	158	93	258	323	581

nm: obl = obligatorisk skolutbildning, för personer över 35 år = 7 år, för övriga = 9 år.
mer än obl = mer än 7 respektive 9 årig skolutbildning.

Vid en linjär analys av hur de tre aktörerna ålder, kön och utbildning samverkar visar det sig också att det endast är utbildning som har en någorlunda säkerställd effekt på internbortfallets storlek i olika grupper (tabell 6:3). Generellt är sannolikheten för internbortfall i de grupper som har mer utbildning än den obligatoriska 5 procentenheter lägre än i övriga grupper. En ytterligare minskning av internbortfallet förekommer bland pensionerade äldre välutbildade män medan utbildningseffekten däremot helt försvinner bland kvinnor i motsvarande ålder. De två senare iakttagelserna är dock statistiskt sett mycket osäkra.

Tabell 6:3 Linjär analys av samvariationerna mellan ålder, kön och utbildning då det gäller internbortfall på fråga A (tillförlitlighet hos lokaltidningar)

	Parameter- skattning X 100 (procent- enheter)	Chi ²	Sannolikhet för annat resultat	Frihets- gradet
Intercept	12	8.17	0.004	1
Under 50 år	-1	0.02	0.890	1
50 - 64 år	3	0.48	0.490	1
Mer än obl skola	-5	3.22	0.073	1
Man	-2	0.90	0.342	1
Pensionerad, välutb man	-5	0.83	0.363	1
Pensionerad, välutb kvinna	14	1.78	0.182	1
Residual	-	2.90	0.716	5

Vi kan också konstatera att den ålderseffekt vi anade i tabell 6:2 helt försvunnit vid kontroll för kön och utbildning. Det tycks alltså vara så att vi knappast har någon större hjälp av de tre nu aktuella bakgrundsegenskaperna då det gäller att spåra grupper till vilka det ur internbortfallssynpunkt kan vara riskabelt att ställa denna fråga. Den relativt höga abstraktionsnivån hos frågans stimuli, det relativt stora internbortfallet och de antydningar till mönster vi trots allt kan konstatera i tabell 6:3 ger dock anledning till en viss försiktighet då denna typ av fråga skall användas som operationell tolkning av det teoretiska begreppet 'tillförlitlighet'.

Den andra attitydfrågan vi skall granska närmare är 'Osgood-bedömningen' av TV-Aktuellt (fråga B i figur 6:2). Denna frågas stimuli ligger på i stort sett samma abstraktionsnivå som stimuli i fråga A. Möjligen skulle det kunna betraktas som en liten aning mindre abstrakt då vi här efterfrågar hur ett specifikt TV-program är. Respondenten torde därför inte behöva känna något tvivel om vad det är som skall bedömas. Frågans stora problem ligger därför i utformningen av den

åsyftade responsen, en 'Osgood-skalan' som redan i sin konstruktion skall vara relativt abstrakt i förhållandet till stimulit.¹⁶ Vissa av de item (motsatta adjektivpar) respondenten skall bedöma stimulit utifrån är därför inte självklart kopplade till de begrepp som vanligen används då vi diskuterar nyhetskanaler. Detta kan också ställa till problem särskilt för människor som i sitt dagliga liv inte har någon större vana vid språkliga abstraktioner. I stort sett ger dock de nu insamlade data vid faktoranalyser upphov till dimensioner som ligger nära dem som framkommit vid tidigare försök med denna typ av skalor för bedömning av massmediekanaler.¹⁷

På den del av fråga 29 vi skall behandla här låg internbortfallet på cirka 17 procent. Som framgår av tabell 6:4 är det stora skillnader i bortfallets storlek såväl i fråga om ålder som då det gäller kön och utbildning. Särskilt stort tycks internbortfallet bli bland pensionärer och bland personer som endast har genomgått obligatorisk utbildning.

Tabell 6:4 Bortfallets storlek vid fråga B (Osgood-bedömning av hur TV-Aktuellt är) i olika grupper avseende ålder, kön och utbildning. (Procentandel bortfall inom varje grupp).

	KÖN		ÅLDER			UTBILDNING		TOTALT
	man	kvinn	18-49	50-64	65-74	obl	mer än obl	
Andel internbortf.	13	20	9	19	43	27	10	17
Antal	265	316	330	158	93	258	323	581

Anm: obl = obligatorisk skolutbildning, för personer över 35 år = 7 år, för övriga = 9 år.
mer än obl = mer än 7 respektive 9 årig skolutbildning.

Det iakttagna mönstret kvarstår i huvudsak vid en multivariat analys (tabell 6:5). Alder har en effekt oberoende av kön och utbildning som verkar på så sätt att ju äldre en individ är desto högre är sannolikheten för att han/hon inte skall besvara frågan. Detsamma gäller för personer som endast har obligatorisk skolutbildning, även denna egenskap ökar sannolikheten för internbortfall kraftigt. Då det gäller kön kan vi konstatera att det i stort sett inte spelar någon roll om de svarande är män eller kvinnor utom i två fall. Såväl pensionerade (över 65 år) välutbildade män och män under 50 som endast har obligatorisk skolutbildning svara på frågan i betydligt högre grad än kvinnor i motsvarande livssituation.

Tabell 6:5 Linjär analys av samvariationerna mellan ålder, kön och utbildning då det gäller internbortfallet på fråga B (Osgood-bedömning av hur Aktuellt är)

	Parameter- skattning x 100 (=procent- enheter för- ändring)	Chi ²	Sannolik- het för 0-samband	Frihets- grader
Intercept	52	83.06	0.000	1
Under 50 år	-33	27.25	0.000	1
50 - 64 år	-29	19.45	0.000	1
Mer än obligatorisk utb	-11	8.76	0.003	1
Är man	- 1	0.17	0.681	1
Är man, pensionär, välutb	-33	11.94	0.001	1
Är man, under 50, lågutb	-14	7.95	0.005	1
Residual	-	1.84	0.871	5

Den interaktion mellan kön och utbildning i den äldsta åldersgruppen vi tyckte oss ana i analysen av frågan om tillförlitlighet hos lokaltidningar finner vi också här, nu starkt signifikant. Resultaten kan tyda på att människor som av olika anledningar har låg kontakt med 'utesfären' tillsammans med låg vana vid abstraktioner också i högre grad än andra väljer att inte svara. Denna tolkning av de iakttagna variationerna

i internbortfall går helt i linje med de antaganden om låg självständighet i svarsbeteendet hos äldre kvinnor som diskuterades i kapitel 5:3. Även antagandet att män i åldersgruppen under 50 år tycker att enkätformuläret är irrelevant eller svårt struntar i att besvara det i högre grad än kvinnor i motsvarande ålder kan anses ytterligare bekräftat med dessa resultat. Om männen i låg social position struntar i att besvara formuläret ger sig kvinnorna i motsvarande läge in på att svara, men de stupar då på de allra mest abstrakta och svåra frågorna.

6:3:2 En kunskapsfråga

Exempel C i denna analys, "kunskapsfrågan" om upplagestorleken hos Jönköpings-Posten har valts för att i viss mån kunna studera hur en 'egohotande' fråga fungerar. Den 'egohotande' aspekten här kan antas vara att respondenten tycker det är pinsamt att gissa fel, visa brist på kunskap. Detta trots att en tidnings hushållstäckning i procent knappast är kunskap av det slag som människor i allmänhet har behov av. För de allra flesta är det nog så att antingen har de en uppfattning om hushållstäckningen eller också vet de inget alls om den. I det senare fallet finns två valmöjligheter, antingen hugga till med en grov gissning och ta risken att ha fel eller också helt avstå från att besvara frågan för att på så sätt försäkra sig om att inte sätta sina dåliga kunskaper på pränt.

Kopplad till analys-schemat i kapitel 6:2 är frågan knappast, ur de aspekter som diskuteras där, särskilt abstrakt varken då det gäller stimuli eller åsyftad respons. Det enda problem som kan tänkas uppstå i detta sammanhang är om alla respondenter kan koppla samman procent med andel. Detta är inte helt självklart även om den andel som inte klarar det knappast kan vara särskilt stor.

Det totala bortfallet på frågan är cirka 10 procent. Av tabell 6:6 framgår det att sannolikheten för bortfall ökas om den svarande är kvinna, är lågt utbildad eller tillhör

någon av de högre åldersgrupperna.

Tabell 6:6 Bortfallets storlek vid fråga C (kunskap om hushållstäckning) i olika grupper avseende ålder, kön och utbildning. (Procentandel bortfall inom varje grupp)

	KÖN		ÅLDER			UTBILDNING		TOTALT
	man	kvinn	18-39	40-64	65-74	obl	mer än obl	
Andel internbortf.	7	12	2	13	23	18	5	10
Antal	265	316	242	245	93	258	323	581

Anm: obl = obligatorisk skolutbildning, för personer över 35 år = 7 år, för övriga = 9 år
mer än obl = mer än 7 respektive 9 årig skolutbildning.

Vid en linjär analys av hur de tre faktorerna ålder, kön och utbildning samverkar då det gäller risk för internt bortfall visar det sig att bortfallet i åldersgruppen under 40 år är minimalt oavsett kön och utbildning (tabell 6:7). Att vara 'välutbildad' har betydelse i två fall dels bland människor i åldersgruppen 40 - 64 år oavsett kön och dels bland äldre (65 - 74 år) män. I båda dessa fall är effekten av längre skoltid den att risken för internbortfall minskar. Detta tycks också ske bland de medelålders (40 - 64 år) män som endast har genomgått den obligatoriska sjuåriga folkskolan.

Riskgrupperna då det gäller denna typ av kunskapsfråga är alltså lågutbildade pensionärer, oavsett kön, välutbildade pensionerade kvinnor och lågutbildade medelålders kvinnor.

Tabell 6:7 Linjär analys av samvariationerna mellan ålder, kön och utbildning då det gäller internbortfallet på fråga C. (Kunskap om hushållstäckningen för Jönköpings-Posten).

	Parameter- skattning x 100 (=procentenheter förändring)	Chi ²	Sannolik- het för 0-samband	Frihets- grader
Intercept	25	26.63	0.000	1
Under 40 år	-25	26.28	0.000	1
40-64 år	0	0.00	0.967	1
Mer än obligatorisk utbildning	1	0.99	0.320	1
Man	0	0.02	0.901	1
Man (40-64 år lågutb)	-11	2.31	0.128	1
Högutbildad man (65-74 år)	-25	25.95	0.000	1
Högutbildad man (40-64 år)	-23	14.75	0.000	1
Residual	-	2.94	0.569	4

Mönstret i fråga om internbortfall för denna fråga stämmer i stort sett med det vi iakttagit då det gäller de båda 'rena' attitydfrågorna. Det finns dock några skillnader som bör påpekas. En är att effekterna av kön och utbildning är betydligt kraftigare här än då det gäller attitydfråga A, trots att det totala internbortfallet var i stort sett lika (cirka 10 procent) i båda fallen. Jämfört med fråga B (Osgood-skalan) saknas här en generell effekt av utbildning. Detta kan tyda på att vi inte har någon ren färdighetsaspekt att ta hänsyn till här, den åsyftade responsen är som sagts ovan ganska konkret. Risken för bortfall på denna kunskapsfråga tycks i stället öka just i sådana grupper där sannolikheten för kunskaper om tidningsmarknaden är allra lägst eller om vi så vill bland de människor där orientering mot utesfären är mindre vanlig.

En analys av hur andelen 'rätta' svar varierar i olika grupper bekräftar i någon mån detta antagande. (Förutsatt att de som svarat att Jönköpings-Postens hushållstäckning ligger

på mellan 70 - 90 procent har rätt). Det visar sig att egenskaperna att vara ung (under 40 år), att vara man eller att ha mer utbildning än den obligatoriska oberoende av varandra samvarierar med hög andel rätta svar (tabell 6:8). Detta mönster gäller för hela urvalet, alltså inklusive de personer som avstått från att besvara frågan. Genomför vi istället samma analys endast inom den grupp som besvarat frågan visar det sig att ålders- och utbildningseffekterna i stort sett försvinner medan köns-effekten kvarstår (tabell 6:9). Detta gäller dock inte bland personer över pensionsålder. Här är det istället så att det finns en tendens till att män och isynnerhet välutbildade män (som alla besvarat frågan) svarar 'fel' betydligt oftare än andra. Bland de bättre utbildade kvinnorna i samma ålder som besvarat frågan har också i betydligt högre grad än andra svarat 'rätt'. Andelen i som inte svarat i denna grupp är dock relativt hög (se tabell 6:7).

Tabell 6:8 Linjär analys av förhållandet mellan att ha gett rätt svar på fråga C och kön, ålder och utbildning. (Beroende variabel är dikotomin svarat rätt mot alla övriga) n=581

	Parameter- skattning x 100 (-procentenheter förändring)	Chi ²	Sannolik- het för 0-samband	Frihets- grader
Intercept	39	48.64	0.000	1
18 - 39 år	11	3.17	0.075	1
40 - 64 år	5	0.73	0.394	1
Mer än obligatorisk utb	8	3.45	0.063	1
Man	12	8.31	0.003	1
Residual	-	3.60	0.824	7

Tabell 6:9 Linjär analys av förhållandet mellan att ha svarat 'rätt' på fråga C och kön, ålder och utbildning. (Beroende variabel rätt eller fel svar bland dem som besvarat frågan) n=524

	Parameter- skattning x 100 (=procentenheter förändring)	Chi ²	Sannolik- het för 0-samband	Frihets- grader
Intercept	55	54.93	0.000	1
18 - 39 år	-1	0.01	0.905	1
40 - 64 år	-1	0.03	0.857	1
Mer än obligatorisk utb	4	0.76	0.383	1
Man	12	7.98	0.005	1
Man (välutbildad 65-74 år)	-29	3.23	0.072	1
Välutbildad kvinna 65-74 år)	24	2.93	0.087	1
Residual	-	2.64	0.756	5

Ovanstående diskussion visar alltså att då det gäller den nu aktuella kunskapsfrågan påverkas svarsbenägenheten främst av åldern. Bland medelålders och äldre spelar dock såväl utbildning som kön in på så sätt att män och framförallt välutbildade män har en betydligt högre svarsbenägenhet. Ser vi däremot till andelen 'rätt' avgivna svar visar sig mönstret vara det rakt motsatta bland äldre personer. Äldre kvinnor verkar vara betydligt försiktigare än äldre män då det gäller att chansa och till varje pris ge ett svar. De svara mindre ofta än män i samma ålder men då de svarar svarar de nästan alltid 'rätt'. Sett till alla deltagarna i undersökningen visar det sig emellertid att egenkaperna att vara relativt ung, att vara välutbildad och att vara man var för sig samvarierar med kunskap om Jönköpings-Postens hushållstäckning.

6:3:3 Partisymptomätningar och ej svar

Den avslutande delen av detta kapitel skall vi ägna åt att se på hur bortfallet fördelar sig vid en direkt integritetskänslig fråga som den om partisympti.

En fråga om partisympti ingår i någon form i så gott som alla datainsamlingar som genomförs vid en statsvetenskaplig

institution. Utformningen av frågan kan variera något från undersökning till undersökning. Oavsett form torde frågorna dock alltid ha det gemensamt att de är mycket konkreta såväl då det gäller stimuli som åsyftad respons (se figur 6:2). Det är alltså så gott som uteslutande bara integritetsaspekten som avgör om frågan kommer att besvaras eller inte. I jönköpingsundersökningen var bortfallet på frågan cirka 10 procent totalt. Bland dem som avstod från att svara fanns det ett par personer som kommenterade det med att skriva 'valhemlighet' eller liknande i enkätformuläret intill frågan.

En fråga om partisynpati, med i stort sett samma utformning ställdes också vid en undersökning i Medelpad våren 1981.¹⁸ En avgörande skillnad var dock att i Medelpadsstudien fanns svarsalternativet 'vet ej/vill inte svara' med. Detta ledde till två saker det rena internbortfallet blev helt försumbart samtidigt som inte mindre än 36 procent av respondenterna valde 'vill ej svara'-alternativet. Resultatet kan tyda på en latent ovilja hos många då det gäller att ge tillkänna den personliga partisynpatin. Till detta kommer naturligtvis också det faktum att vissa människor inte kan ange någon partisynpati därför att de inte har någon. Detta kan emellertid inte förklara den stora skillnaden i uppgivna partisynpatier som finns mellan Jönköpings- och Medelpadsundersökningarna.

Ser vi till de tre förklaringsfaktorerna ålder, kön och utbildning som vi använt tidigare för att förklara internbortfallet vid olika frågor visar det sig att endast ålder har en signifikant egen effekt. I såväl Medelpad som Jönköping väljer yngre i högre grad än andra att avstå från att uppge sin partisynpati (tabell 6:10). Det samband mellan högre utbildning och vägran att uppge partisynpati som framgår av tabellen försvinner däremot helt efter kontroll för ålder. Dessa mönster gäller för båda frågeutformningarna.

Tabell 6:10 Andel personer som inte uppgett partisynpati i Jönköpings- och Medelpadsstudierna i olika grupper avseende kön ålder och utbildning.

	KÖN		ÅLDER			UTBILDNING		TOTALT
	man	kvinn	18-39	40-64	65-74	obl	mer än obl	
<u>Studie</u>								
Jönköping	11	9	13	8	5	8	11	10
Medelpad	35	35	40	32	27	31	38	36

Anm: obl = obligatorisk skolutbildning, för personer över 35 år = 7 år, för övriga = 9 år.
mer än obl = mer än 7 respektive 9 årig skolutbildning.

Medelpadsundersökningen genomfördes med svarsalternativet 'vet ej vill/inte svara'
Jönköpingsundersökningen genomfördes utan detta svarsalternativ.
I övrigt är de två använda frågorna så gott som helt jämförbara.

Vi måste alltså anta att andra faktorer än de tre vi hittills sett på avgör om den svarande skall uppge parti eller inte vid denna typ av fråga. Mycket talar för att de faktorer vi söker är politiska. Detta antagande grundas på följande saker. I de svenska valundersökningarna har det visat sig att det finns ett svagt samband mellan att vara ung och att vara partibytare.¹⁹ Vi vet också att huvuddelen av bytena sker mellan partier inom samma block och att de är vanligast mellan de tre borgerliga partierna. En jämförelse mellan de i enkäterna uppgivna partisynpatierna och resultaten av riksdagsvalet 1982 visar också att socialdemokraterna i båda fallen fått en något för hög andel sympatisörer.

Tabell 6:11 Jämförelse mellan uppgivna politiska sympatier i Jönköpings- och Medelpadsstudierna och utgången av riksdagsvalet 1982 i motsvarande områden.

	Andel socialdem.	Andel andra partier
Valet 82, Jönköping	44	56
Partisymptati Jönköpingsundersökningen	48	52
Valet 82, Medelpad	55	45
Partisymptati Medelpadsundersökningen	61	39

Detta kan hänga samman med att socialdemokraterna är det parti som har den största andelen säkra väljare.²⁰ En ytterligare analys av data från valundersökningen 1979 där dels en partisymptatifråga (se appendix 4) och dels en fråga om vilket parti respondenten röstat på ställts bekräftar detta antagande. Av dem som inte kunde uppge vilket parti som stod dem närmast uppgav 67 procent att de röstade på ett av de borgerliga partierna. Då det gäller ålder, kön och utbildning var mönstret bland dem som inte uppgav partisymptati i stort sett detsamma som vi kunnat iaktta vid Jönköpings-studien, alltså en viss övervikt av 'icke-sympatier' bland unga. Läger vi till detta att cirka hälften av dem som inte uppgett partisymptati ändå röstat blir slutsatsen att partisymptatifrågan inte är så känslig som många anser. En stor del av internbortfallet tycks uppstå på grund av att det finns människor som helt enkelt inte tycker att något enskilt parti är bättre än något annat och därför inte heller kan besvara en fråga som lyder 'Vilket parti tycker Ni i allmänhet bäst om?' Av vad vi hittills sett finns det alltså inte några större skillnader i fråga om svarsandel mellan en vettigt utformad besöksintervjufråga och en likaledes vettigt utformad enkätfråga (alltså utan 'vill ej svara'-alternativet). Dessa iakttagelser bekräftas

ytterligare i tabell 6:12 som också visar att ju mer intresserad någon är av politik desto större är sannolikheten för att han/hon lätt identifierar sig med ett visst parti.

Tabell 6:12 Andelen ej svar/Vill ej svara på en fråga om partisympati beroende på politiskt intresse och datainsamlingsmetod.

	Politiskt intresse			
	Mycket lågt	medel lågt	ganska högt	mycket högt
Postenkät (utan 'vill ej svara') (Jönköping)	20	12	6	7
Postenkät (med 'vill ej svara') (Medelpad)	55	41	31	18
Besöksintervju (Valundersök- ningen 79)	28	13	6	3

Vid en linjär analys av data i tabell 6:12 visar det sig vara så att insamlingsmetoden inte spelar någon roll för internbortfallets storlek förutsatt att inte alternativet 'vill ej svara' presenteras.

Tabell 6:13 Linjär analys av hur andelen som besvarat partisympatifrågan utan att uppge parti påverkas av datainsamlingsmetod/frågeutformning och eget politiskt intresse.

	Parameter- skattning x 100 (=procentenheter förändring)	Chi ²	Sannolik- het för 0-samband	Frihets- grader
Intercept	52	308.05	0.000	1
Postenkät utan 'vill ej svara'	-27	133.98	0.000	1
Besöksintervju	-26	161.80	0.000	1
Inte särskilt intresserad	-13	26.17	0.000	1
Ganska intresserad	-20	64.91	0.000	1
Mycket intresserad	-21	60.30	0.000	1
Mycket intresserad (post- enkät med vill ej svara)	-13	7.35	0.007	1
Residual		3.60	0.609	5

Då det gäller politiskt intresse kan två typer av effekter urskiljas. Dels gäller generellt att steget från att anse sig tillhöra gruppen 'inte särskilt intresserad' i stället för att tillhöra gruppen 'inte alls intresserad' endast ger hälften så stor ökning i andelen som svarar med partinamn som att anse sig vara 'ganska' eller 'mycket' intresserad. Det bör också observeras att det inte är någon skillnad mellan dessa båda senare grupper utom i de fall då 'vill ej svara' finns med bland svarsalternativen. Då så är fallet förstärks däremot effekten av att vara mycket intresserad med 13 procentenheter.

Sammantaget tyder dessa resultat på att partisympatifrågor knappast kan anses vara särskilt integritetskänsliga utom bland ett mycket litet antal personer. Däremot innehåller frågor av detta slag ett visst svårighetsmoment framför allt för dem som inte har något större intresse för politiken. De måste kanske i vissa fall tänka efter lite innan de svarar. Finns då alternativet 'vill ej svara' med är detta naturligtvis enklast och minst påkostande att använda.

7 SAMMANFATTNING

Befolkningsstrukturen i Jönköpings kommun avviker inte då det gäller ålders och könsfördelning från vad som allmänt gäller för södra Sverige.

Inom kommunen finns däremot några svaga skillnader då det gäller åldersstrukturen. I den del av kommunen som tidigare var Jönköpings stad finns det proportionellt sett något för många människor i åldergrupperna mellan 18 och 30 respektive över cirka 50 år. I de inkorporerade områdena är andelen personer i de mellanliggande åldersgrupperna på samma sätt något för stor. En förklaring till detta kan vara att så gott som all nybyggnation av familjebostäder skett i ytterområdena. Utvecklingen är på intet sätt unik, samma befolkningsmönster torde finnas inom de flesta större kommuner i södra Sverige.

Massmediesituationen i kommunen måste däremot betecknas som unik. Jönköping är centralort i det enda område i Sverige där samtliga storstadsmorgontidningar (alltså såväl Stockholms som Göteborgs och Malmötidningarna) distribueras med ordinarie tidningsbud varje morgon. Kommunen var också den första i landet med försökssändningar med närradio.

Det var alltså till innevånare mellan 18 och 74 år i denna kommun vi gick ut med en postenkät för att kartlägga deras massmediekonsumtion och deras attityder till medierna.

Det enkätformulär som har använts omfattade inte mindre än 45 olika frågor, de flesta omfattande flera delfrågor. Formulärets storlek innebar att de svarande fick lämna cirka 250 olika uppgifter om sig själva och om sin massmediekonsumtion.

Efter fältarbetsperiodens slut hade 72 procent av dem som fått enkäten också besvarat den. Detta resultat måste med tanke på att frågeformuläret innehöll ett så stort antal frågor och mot bakgrund av att mycket små resurser kunde sättas in på arbetet med telefonpåminnelser m m betecknas som mycket tillfredställande.

De två avslutande kapitlen har ägnats åt att beskriva och analysera skillnader beroende på kön ålder och utbildning då det gäller storleken på extern- och internbortfallet. Syftet med denna del av rapporten har varit att försöka finna postenkätens svaga punkter. Vi har försökt kartlägga om det finns grupper där andelen svarsvägrare är särskilt stor om det finns frågor som i högre grad än andra ger upphov till stort internbortfall och om det finns några grupper där kvaliteten på de inkomna svaren bör ifrågasättas.

En sammanfattning av våra resultat ges i figur 7:1 där de svarande grupperats med hänsyn till ålder och kön.

Figur 7:1 Svarkvaliteten i några grupper med hänsyn till ålder och kön.

	KVINNOR	MÄN
UNGA (under ca 50)	GODTAGBAR TOTAL SVARSBENÄGENHET GODTAGBAR - BRA INTERN SVARSBENÄGENHET GODTAGBAR SVARSKVALITET	LÅG TOTAL SVARSBENÄGENHET HÖG INTERN SVARSBENÄGENHET GODTAGBAR - BRA SVARSKVALITET
GAMLA (över ca 50)	HÖG TOTAL SVARSBENÄGENHET LÅG INTERN SVARSBENÄGENHET BRA SVARSKVALITET	BRA TOTAL SVARSBENÄGENHET GODTAGBAR INTERN SVARSBENÄGENHET TVIVELAKTIG SVARSKVALITET

Gruppen 'unga kvinnor' är den som för forskaren ter sig minst problemfylld. Det enda resultat som kan vara värt att ta fasta på då det gäller gruppens medlemmar är att andelen personer med kritiska synpunkter, oavsett utbildning, visade sig vara betydligt högre här än i någon annan av figurens fyra grupper. Detta kan tyda på att det frågeformulär vi använde låg precis på 'smärtgränsen' för många av de unga

kvinnorna.

Bland de unga männen däremot tycks denna gräns ofta ha passerats i så hög grad att de helt har struntat i att svara. Den låga totala svarsbenägenheten inom denna grupp kan förutom formulärets utformning till viss del, framförallt bland de allra yngsta, också bero på relativt låg social stabilitet. Många av dessa yngre män kanske inte har nåtts av våra brev på grund av att de inte har vistats på den postadress där de är folkbokförda. Vissa kanske gör militärtjänsten, vissa studerar på annan ort och andra åter kan ha flyttat ihop med någon tjej utan att anmäla detta för folkbokföringsmyndigheterna.

De äldre kvinnorna svarar mycket plikttroget på vår enkät, men de hoppar ofta över sådana frågor som de inte av någon anledning förstår eller tycker sig kunna svara på. Vissa tecken tyder också på att deras svar kanske inte alltid är så självständiga. Det kan misstänkas att de ibland ber sin man om hjälp att fylla i frågeformuläret. Då det gäller utbildning har det vid flera frågor visat sig vara så att de bäst utbildade i denna grupp har en tendens att hoppa över svåra frågor i något högre grad än sina lägre utbildade medsystrar. Då medlemmar i denna grupp svarar visar sig dock deras svar ofta vara av hög kvalitet.

Bland äldre män är svarsbenägenheten i allmänhet bra och de flesta frågor i enkäterna är också fullständigt besvarade. Vid analysen av kunskapsfrågan (tabell 6:9) visade det sig dock att svarskvaliteten i denna grupp kan vara minst sagt betänklig. Det tycks ofta vara så att männen i den här gruppen ofta drar till med ett svar även på frågor som de inte kan och där kvinnor i samma ålder avstår från att svara.

Förutom dessa mer generella iakttagelser har det också visat sig vara så att svarsbenägenheten då det gäller enkäter om massmedierkonsumtion hänger samman med just massmediekonsumtionen. Yngre och mindre väl socialt etablerade människor,

där mediekonsumtionen erfarenhetsmässigt är lägre än i andra grupper, svarsvägrar i högre grad än andra. Detta gäller också invandrare och äldre män som är fränskilda eller som har blivit änklingar.

I föregående kapitel har vi föreslagit ett klassificeringsschema för enkätfrågor. Detta tar fasta på att kvaliteten hos svaren på en fråga beror på hur abstrakt stimuli (det vi frågar efter frågans ämne) och den åsyftade responsen (det svar de svars kategorier) är. Ren allmänt tycks det vara så att framförallt abstraktionsgraden hos den åsyftade responsen påverkar internbortfallets storlek medan stimulits abstraktionsgrad framförallt påverkar de inkomna svarens validitet.

BILAGA 1

Presentation av den teknik som använts vid de linjära
analyserna i denna rapport

På ett flertal ställen i kapitlen fem och sex förekommer det tabeller där linjära analyser av kategoriindelade data redovisas. Syftet med denna bilaga är att ge en kortfattad beskrivning av hur dessa tabeller beräknats och några anvisningar för tolkningen av dem. Som exempel kommer vi att utnyttja analysen av hur de som lämnat synpunkter på enkätformuläret fördelat sig på olika grupper beroende på ålder kön och utbildning.

Tabell 5:7 Procentandel som givit synpunkter på undersökningen i olika grupper fördelade på ålder, kön och utbildning.

	Under 50 år				Över 50 år			
	Endast obl utbildning		mer än obl utbildning		endast obl utbildning		mer än obl utbildning	
	Män	Kvinnor	Män	Kvinnor	Män	Kvinnor	Män	Kvinnor
Andel synp	17	40	32	40	15	14	26	32
Antal	53	58	98	121	67	80	47	57

I tabell 5:7 redovisas den procentandel inom varje grupp (exempelvis bland lågutbildade unga män 17 procent) som lämnat synpunkter. Dessa procenttal kan ses som hur många procents chans vi har att finna en person som lämnat synpunkter i en viss grupp. Formellt uttryckt är alltså sannorligheten för synpunkt (P_{synp}) 0.17 i denna grupp. Vi kan också se att den för de lågutbildade unga kvinnorna är 0.40 och för de högutbildade unga männen 0.32 o s v. Det går också lätt att genom att beräkna procentdifferenser få fram 'genomsnittliga' mått på hur stor

betydelse de tre faktorerna kön, ålder och utbildning har var för sig då det gäller fördelningen i tabell 5:7. Detta mått den genomsnittliga procentdifferensen är dock ur formell statistisk synpunkt minst sagt diskutabelt. De olika procent-talen är beräknade på olika stora grupper och vi har inte något direkt grepp om hur stora skillnaderna mellan grupperna behöver vara för att de skall svara signifikanta.

Den senare frågan är dock relativt lätt att få ett svar på genom att beräkna χ^2 . Detta gäller dels för tabellen som helhet, då får vi endast veta om det finns någon eller några celler i den som avviker från det mönster som kan förväntas med ledning av marginalfördelningarna, och dels för varje enskild cell eller grupp av celler med gemensamma egenskaper. Upton ger en lätt-tillgänglig beskrivning av de regler som gäller för denna typ av uppdelning av χ^2 -mättet.¹

Vårt andra problem, att få veta hur stora effekterna är av faktorerna kön ålder och utbildning var för sig kan lösas genom en estimeringsteknik som till stora delar påminner om den vanliga regressionsmetoden beräknad med hjälp av minsta-kvadrat metoden (OLS). Några mycket väsentliga skillnader mellan metoderna finns det dock. Allra viktigast är typen av beroende variabel. Vid 'vanlig' regressionsanalys försöker vi beräkna hur väl en viss modell, ett visst antal oberoende variabler, förutsäger varje individs värde på den beroende variabeln. Här utnyttjar vi istället ett sannorlikhetsestimater, en tabellfrekvens eller en funktion av någon av dessa som beroende variabel (exempelvis för unga lågutbildade män, tabell 5:7, $P_{\text{synp}}=0.17$) som beroende variabel.² Därför kommer vi då det gäller enskilda individer inte att tala om deras 'egna' värden på den beroende variabeln utan istället om deras sannorlikhet för att uppvisa det ena eller

andra svarsbeteendet beroende på bakgrundsegenskaper. Utgår vi så från de olika sannorlikheterna som beroende variabel får vi följande ekvation:

$$P_{ij} = \mu + aX_1 + bX_2 + cX_3 \dots + e \quad (1.)$$

Där P_{ij} uttrycker de olika 'cellsannorlikheterna', X_1 , X_2 och X_3 de olika oberoende variablerna och a , b och c parameterskattningarna och e är en felterm, μ står för interceptet. Feltermen e i denna ekvation beskriver endast specifika felet för modellen till skillnad från den 'vanliga' regressionsanalysen där denna term också innehåller mätfel i den beroende variabeln och rena slumpfel.³ Den enkla tolkningen av feltermen beror på att all variation i modellen här är att hänföra till variationerna mellan olika celler i utgångstabellen. För en trevariabelmodell där samtliga variabler är dikotoma ger ekvation 2 således en modell utan felterm eller en så kallad 'saturated model'.

$$P_{ij} = \mu + aX_1 + bX_2. \quad (2.)$$

Denna modell har en förklarad varians på 100 procent (ingen felterm)⁴ detta beror helt enkelt på att inget mer i modellen kan variera, tre dikotoma variabler ger tre frihetsgrader och faktorerna X_1 , X_2 och parametern slukar var sin av dem.

Då vi estimerat en modell av denna typ kan vi försöka för- enkla den genom att, om någon av parametrarna a för X_1 eller b för X_2 inte är signifikant utesluta denna och pröva en modell enligt ekvation 3.

$$P_{ij} = \mu + aX_1 + e \quad (3.)$$

Visar det sig nu att feltermen här är för stor eller att en viss cell i ursprungstabellen blir kraftigt felestimerad kan vi göra ett ytterligare försök med en interaktionsmodell där vi analyserar X_1xX_2 (ekv 4.).

$$P_{ij} = \mu + c(X_1xX_2) + e \quad (4.)$$

Därpå gör vi ny analys av feltermen o s v. Det vi måste hålla i minnet är att vi inte får specificera en modell av den typ som anges i ekvation 5 om vår analys ursprungligen bygger på tre dikotoma variabler. Denna modell slukar nämligen minst fyra frihetsgrader och vi har i detta fall endast tre att tillgå.

$$P_{ij} = \mu + aX_1 + bX_2 + c(X_1xX_2). \quad (5.)$$

Modellens designmatris kommer i detta fall förutsett tre dikotoma variabler att bli singulär och ekvationen är därmed olöslig. Ett annat fall där vi också kommer att få vissa problem är då någon eller några celler i den ursprungliga tabellen är tomma. Skälet för detta är att det inte går att logaritmera talet 0. Detta problem kan dock lätt lösas genom att addera ett litet positivt tal till varje cell i tabellen. Vanligast är att addera med 0.5^4 men andra förslag är exempelvis $1/c$ (c =antal kolumner i tabellen) för tabell 5:7 alltså $1/8$.⁵ Att utnyttja ett mycket litet tal som exempelvis 0.00001 är inte att rekommendera även om detta val gör minst våld på verkligheten. Skälet för att inte välja så små tal är att vi då kommer att då lätt passerar gränsen för det antal siffror datamaskinen använder vid beräkningen av vår modell och vår designmatris kommer då att bedömmas som singulär med följd att vår ekvation inte får någon unik lösning.⁶

I det exempel som beskrivits med hjälp av ekvationerna 2 till 4 har vi försökt reducera en saturated model. Vid den praktiska användningen av denna teknik är det dock oftast bekvämare att i stället utgå från en modell som endast beskriver huvudeffekterna hos de oberoende variablerna för att sedan med hjälp av analys av residualen försöka specificera den effektivast möjliga modellen genom att lägga till interaktionseffekter och stryka huvudeffekter så att den enklast möjliga teoretiskt relevanta modellen skapas.

I och för sig kan det hävdas att den typ av analys som beskrivs ovan mycket väl skulle kunna genomföras med hjälp av den vid 'vanlig' regressionsanalys utnyttjade OLS metoden. Denna metod är dock ur flera synpunkter inadekvat. Den har utvecklats för analys av kontinuerliga beroende variabler och inte som här kategoriindelade. En följd av detta är att vi särskilt vid analys av starkt snedfördelade dikotoma variabler kan få osäkra och ibland inadekvata estimat av våra modeller. Vissa kombinationer av oberoendevariabler kan exempelvis ge estimat som ligger utanför intervallet 0 - 1.⁷ Av dessa skäl förordas ofta användandet av någon form av 'generaliserad minsta kvadrat' GLS metod. Ofta refereras denna teknik som GSK metoden efter Grizzle, Stramer och Koch som beskrivit hur GLS ansatsen kan användas för att anpassa linjära modeller för kategoriska data.⁸ Det i standardprogrampaketet SAS ingående programmet FUNCAT har efter anvisningar av Eriksson⁹ utnyttjats för analyserna i denna rapport.¹⁰

Avslutningsvis skall vi nu med hjälp av tabell 5:8 redogöra för vad som kan utläsas från en linjär analys av det slag som beskrivits här.

Tabell 5:8 Linjär analys av tabell 5:7 . Parameterskattningarna kan tolkas som procentandel förändring i andelen som lämnat synpunkter. (se bil 1)

Faktor	Parameter skattning (procent)	Chi ²	Sannolikhet	Frihets grader
Intercept	37	105.30	0.0001	1
Under 50 år lågutbild. kvinna	18	4.91	0.0267	1
Låg utbildning	-16	14.68	0.0001	1
Man	- 4	1.05	0.3047	1
Över 50 år	- 6	2.19	0.1388	1

Residual	-	1.31	0.7209	3

Interceptet beskriver den uppskattade andelen personer som lämnat synpunkter och som inte har någon av de egenskaper som säknas upp längre ner i tabellen, alltså andelen högutbildade kvinnor under 50 år som lämnat synpunkter (37 procent). Detta estimat kan jämföras med motsvarande andel i tabell 5:7 (40 procent) och vi finner då en felspecifikation på 3 procentenheter. Att vara man men i övrigt ha samma egenskaper som ovan ger ett estimat på $37 - 4 = 33$ procent (tabell 5:7 ger 32 procent) och att vara ung lågutbildad kvinna ger $37 - 16$ (lågutb) + 18 (ung lågutbildad kvinna) = 39 procent mot 40 i tabell 5:7 o s v.

Denna teknik för tolkning av tabellerna gäller i tillämpliga delar även för alla övriga tabeller över linjära analyser i rapporten

NOTFÖRTECKNING

Kapitel 1

1. Rosengren/Arvidsson kap 7

Kapitel 2

1. Jönköping, stat

Kapitel 3

1. TS ,Upplagestatistik Dagspress 1982
2. Ibid

Kapitel 4

1. Osgood m fl, jfr Rosengren/Arvidsson och Arvidsson
2. Osgood m fl

Kapitel 5

1. Weibull
2. Jönköping, stat jfr Jönköping, omr
3. Se bilaga 1, denna rapport
4. Weibull
5. Ibid, jfr Holmberg/Petersson
6. Ohlsson/Olsson

Kapitel 6

1. Rosengren/Arvidsson jfr Bergman/Wärneryd
2. Miller
3. Ibid
4. Campbell jfr Weeks/Moore
5. Bergman/Wärneryd
6. Ibid jfr Schuman/Presser
7. Bergman/Wärneryd
8. Schuman/Presser
9. Ibid
10. Jonasson
11. Dijkstra/van der Zouwen
12. Schuman/Presser
13. Ohlsson
14. Weibull
15. Arvidsson
16. Jfr kap 4, not 1 och 2
17. Arvidsson
18. Weibull
19. Holmberg

Bilaga 1

Bilaga I

1. Upton
2. Kritzer
3. Ibid
4. Upton
5. Kritzer
6. Broyden
7. Blalock
8. Eriksson
- 9 Eriksson jfr SAS manualen
- 10 Eriksson

LITTERATURLISTA

- Allmänna valen Allmänna valen 1982, del 3, SOS, Stockholm 1983
- Arvidsson Arvidsson Peter, Tror vi på våra massmedier? Beredskapsnämnden för psykologiskt försvar, Rapport 109, Stockholm 1981
- Bergman/Wärneryd Bergman Lars R, Wärneryd Bo, Om datainsamling i surveyundersökningar, Liber, Stockholm 1982.
- Blalock Blalock jr Hubert M, Social Statistics, Revised second edition, McGraw-Hill Tokyo 1979.
- Campbell Campbell Bruce A, Race of interviewer Effects Among Southern Adolescents. I Public Opinion Quaterly vol 45:231-244 Columbia University USA 1981
- Broyden Broyden C.G. Basic Matrices, Macmillan London 1975
- Dijkstra/van der Zouwen Dijkstra W, van der Zouwen J, Response Behavior in the Survey-interview, Academic Press, London 1982
- Eriksson Eriksson Sven, Analys av kategoriska data, Statistiska institutionen, Göteborgs Universitet Rapport 1983:2 Göteborg 1983
- Holmberg Holmberg Sören, Svenska väljare, Liber Uddevalla 1981
- Holmberg/Petersson Holmberg Sören, Petersson Olof, Inom felmarginalen, Liber Uddevalla 1980
- Jonasson Jonasson Birgit, Kvinnor och politik, Statsvetenskapliga institutionen Göteborgs Universitet, stencil, Göteborg 1983
- Jönköping, omr Jönköpings kommun, områdesfakta 1981, Jönköpings kommun, Jönköping 1982.
- Jönköping, stat Jönköpings kommun Statistisk Årsbok 1981, Jönköpings kommun, Jönköping 1982.
- Kritzer Kritzer Herbert M, An Introduction to Multivariate Contingency Table Analysis, American Journal of Political Science vol 22:187-226, University of Texas USA 1978
- Miller/Cannell Miller Peter V, Cannell Charles F, Communicating Measurement Objectives in the Survey-interview, I Hirsch Paul M, Miller Peter V och Kline Gerald F eds Strategies for Communication Research, Sage Beverly Hills USA 1977

- Ohlsson Ohlsson Anders, Tidningsläsning i Jönköping, Statsvetenskapliga institutionen, Göteborgs Universitet, Rapportserien 1983:5 Göteborg 1983
- Ohlsson/Olsson Ohlsson Anders, Olsson Bo, Pressbilder II, Seminarieuppsats, Statsvetenskapliga institutionen, Göteborgs Universitet, Informationsteknik Göteborg 1978
- Osgood m fl Osgood Charles E, Tannenbaum Percy, Soci George, The Measurement of Meaning, Urbana Ill 1957
- Rosengren/ Arvidsson Rosengren Karl Erik, Arvidsson Peter, Sociologisk metodik, Esselte Stockholm 1983
- Schuman/Presser Schuman Howard, Presser Standley, Questions and Answers in Attitude Surveys, Academic Press New York 1981
- TS Tidningsstatistik 1982, Stockholm 1983
- Upton Upton Graham J.G, The Analysis of Cross-tabulated Data, Wiley, Bristol 1980
- Weeks/Moore Weeks Michael F, Moore Paul R, Ethnicity-of-interviewer Effects on Ethnic Respondents, I Public Opinion Quaterly vol 45:245-249 , Columbia University USA 1981
- Weibull Weibull Lennart, Tidningsläsning i Sverige, Liber, Stockholm 1983

TABELL OCH FIGURFÖRTECKNING

<u>Tabell</u>		<u>Sid</u>
2:1	Andelen personer mellan 18 och 74 år i olika åldersgrupper bland män och kvinnor i Jönköpings kommun 1980....	3
2:2	Andel av befolkningen i det område som idag är Jönköpings kommun som bor inom den nuvarande kommunens huvudort, f.d. Jönköpings stad.....	4
2:3	Andel av befolkningen i olika åldersgrupper som bor i Jönköpings stad 1980.....	5
3:1	Rikspressens spridning i Jönköpings kommun. Hushållstäckning i procent första halvåret 1982.....	6
5:1	Beskrivning av andelen svar vid olika tidpunkter under datainsamlingsperioden.....	12
5:2	Bortfall, bruttourval, nettourval antal svarande och svarsandel i procent.....	13
5:3	Andelen svarande i olika grupper med avseende på ålder och kön. Procentandel av nettourvalet.....	14
5:4	Andel ogifta, gifta, frånskilda och änkor/änklingar bland män och kvinnor i olika åldersgrupper.....	15
5:5	Svarsfördelning över veckans dagar.....	16
5:6	Andel som uppgett sig ha svarat under veckohelgen fördelade på förvärvsarbetsgrad, kön och ålder.....	17
5:7	Procentandel som givit synpunkter på undersökningen i olika grupper fördelade på ålder, kön och utbildning.....	19
5:8	Linjär analys av tabell 5:7.....	20
5:9	Andelen som inte besvarat fråga 29 (bedömning av Aktuellt) i olika grupper fördelat på utbildning och inställning till frågan.....	21
6:1	Några för och nackdelar hos olika datainsamlingsmetoder då det gäller internbortfall och andra liknande kvalitetsbrister.....	24
6:2	Bortfallets storlek vid fråga A (tillförlitlighet hos lokaltidningar) i olika grupper avseende ålder, kön och utbildning.....	35
6:3	Linjär analys av samvariationerna mellan ålder, kön och utbildning då det gäller internbortfall på fråga A.....	36

<u>Tabell</u>	<u>Sid</u>
6:4	Bortfallets storlek vid fråga B (Osgood-bedömning av hur TV-Aktuellt är) i olika grupper avseende ålder, kön och utbildning..... 37
6:5	Linjär analys av samvariationerna mellan ålder, kön och utbildning då det gäller internbortfallet på fråga B.... 38
6:6	Bortfallets storlek vid fråga C (kunskap om hushållstäckning) i olika grupper avseende ålder, kön och utbildning..... 40
6:7	Linjär analys av samvariationerna mellan ålder, kön och utbildning då det gäller internbortfallet på fråga C.... 41
6:8	Linjär analys mellan att ha gett rätt svar på fråga C och ålder, kön och utbildning (Beroende variabel är dikotomin svarat rätt mot <u>alla</u> övriga) 42
6:9	Linjär analys av förhållandet mellan att ha <u>svarat</u> rätt på fråga C och ålder, kön och utbildning (Beroende variabel rätt eller fel <u>svar</u> bland dem som besvarat frågan). 43
6:10	Andel personer som inte uppgett partisynpati i Jönköpings och Medelpadsstudierna i olika grupper avseende kön ålder och utbildning..... 45
6:11	Jämförelse mellan uppgivna politiska sympatier i Jönköpings och Medelpadsstudierna och utgången av riksdagsvalet 1982 i motsvarande områden..... 46
6:12	Andel ej svar/vill ej svara på en fråga om partisynpati beroende på politiskt intresse och datainsamlingsmetod... 47
6:13	Linjär analys av hur andelen som besvarat partisynpatifrågan utan att uppge parti påverkas av datainsamlingsmetod/frågeutformning och eget politiskt intresse..... 47
 <u>Figur</u>	
4:1	Schematisk beskrivning av frågeformulärets uppbyggnad.... 9
6:1	Enkelt klassifikationschema för att med utgångspunkt från abstraktionsnivån hos en enkätfrågas stimuli och åsyftad respons bedömma frågans användbarhet..... 28
6:2	Bedömning av fyra olika frågor i Jönköpingsundersökningen utifrån klassifikationschmat i figur 6:1..... 33
7:1	Svarskvaliteten i några grupper med hänsyt till ålder och kön..... 50

DE FÖRSTA FRÅGORNA GÄLLER VILKA OLIKA DAGSTIDNINGAR NI LÄSER NU, HUR NI SKAFFAR DEM OCH LITE OM EVENTUELLA TIDNINGAR NI TIDIGARE HAFT.

Fråga 1. Läser eller tittar Ni personligen i någon eller några av följande dagsidningar regelbundet - i så fall hur ofta?
(Markera med ett kryss för varje tidning hur ofta Ni läser just den tidningen.)

	Varje dag	4-5 ggr /veckan	2-3 ggr /veckan	1 gång /veckan	mer sällan	aldrig
Jönköpings-Posten	<input type="checkbox"/>	<input type="checkbox"/>	<input type="checkbox"/>	<input type="checkbox"/>	<input type="checkbox"/>	<input type="checkbox"/>
Smålands Folkblad	<input type="checkbox"/>	<input type="checkbox"/>	<input type="checkbox"/>	<input type="checkbox"/>	<input type="checkbox"/>	<input type="checkbox"/>
Dagens Nyheter	<input type="checkbox"/>	<input type="checkbox"/>	<input type="checkbox"/>	<input type="checkbox"/>	<input type="checkbox"/>	<input type="checkbox"/>
Dagen	<input type="checkbox"/>	<input type="checkbox"/>	<input type="checkbox"/>	<input type="checkbox"/>	<input type="checkbox"/>	<input type="checkbox"/>
Göteborgs Posten	<input type="checkbox"/>	<input type="checkbox"/>	<input type="checkbox"/>	<input type="checkbox"/>	<input type="checkbox"/>	<input type="checkbox"/>
Svenska Dagbladet	<input type="checkbox"/>	<input type="checkbox"/>	<input type="checkbox"/>	<input type="checkbox"/>	<input type="checkbox"/>	<input type="checkbox"/>
Expressen	<input type="checkbox"/>	<input type="checkbox"/>	<input type="checkbox"/>	<input type="checkbox"/>	<input type="checkbox"/>	<input type="checkbox"/>
GT	<input type="checkbox"/>	<input type="checkbox"/>	<input type="checkbox"/>	<input type="checkbox"/>	<input type="checkbox"/>	<input type="checkbox"/>
Aftonbladet	<input type="checkbox"/>	<input type="checkbox"/>	<input type="checkbox"/>	<input type="checkbox"/>	<input type="checkbox"/>	<input type="checkbox"/>
Kvallsposten	<input type="checkbox"/>	<input type="checkbox"/>	<input type="checkbox"/>	<input type="checkbox"/>	<input type="checkbox"/>	<input type="checkbox"/>

Fråga 2. Prenumererar Ni eller någon i Er hushåll på någon dagstidning?
(Kryssa för det alternativ som stämmer bäst för Er.)

Nej Gå direkt till fråga 5.

Ja, enbart på Smålands Folkblad.

Ja, enbart på Jönköpings-Posten.

Ja, på både Smålands Folkblad och Jönköpings-Posten.

Ja, på en annan dagsidning än Smålands Folkblad och Jönköpings-Posten nämligen

Ja, på Smålands Folkblad och en annan tidning nämligen

Ja, på Jönköpings-Posten och en annan tidning nämligen

Ja, på både Jönköpings-Posten, Smålands Folkblad och en annan tidning nämligen

MASSMEDIEKONSUMTION I JÖNKÖPINGS KOMMUN

Fråga 3. Har Ni eller någon i ert hushåll tidigare prenumererat på någon annan dagstidning än den eller de Ni nu prenumererar på?
(Markera med ETT kryss det alternativ som stämmer bäst för Er.)

- Nej. Gå direkt till fråga 4.
- Ja, på Smålands Folkblad, slutade år
- Ja, på Jönköpings-Posten, slutade år
- Ja, på en annan tidning

Om Ni haft annan prenumeration som nu upphört. Av vilket skäl upphörde Ni att prenumerera på denna tidning?
(Kryssa för det eller de alternativ som stämmer för Er.)

- Allt annat blev så dyrt att pengarna inte räckte till fler tidningsprenumerationer än de jag/vi nu har.
- Prenumerationspriset höjdes.
- Får lokal information på annat sätt, t.ex. i lokalradion.
- Tidningsutdelningen sköttes dåligt.
- Jag hade inte tid att läsa den.
- Jag har ändå tillgång till den på arbetet/i skolan.
- Jag kan låna den av bekant/granne.
- Tidningens politiska linje passade mig inte.
- Tidningens innehåll var inte tillräckligt bra.
- Den innehöll för lite annonser.
- Jag/vi slutade av annat skäl nämligen för att

Fråga 4. Har Ni själv lunderat på att upphöra med den/någon av de prenumerationer Ni nu har eller har detta diskuterats inom familjen.
(Markera med ETT kryss det alternativ som stämmer bäst för Er.)

- Nej. Gå direkt till fråga 5.
- Ja, någon enstaka gång.
- Ja, flera gånger.

(Fortsättning på fråga 4.)

Om Ni haft funderingar på att upphöra med Er prenumeration vad har i så fall varit anledningen till detta?
(Kryssa för det eller de alternativ som stämmer för Er.)

- Allt annat börjar bli så dyrt att pengarna kanske inte räcker till tidningsprenumerationen också.
- Prenumerationspriset höjdes.
- Får lokal information på annat sätt t.ex. i lokalradion.
- Tidningsutdelningens sköts/sköttes dåligt.
- Jag har inte tid att läsa den.
- Jag kan ändå få tillgång till den på arbetet/i skolan.
- Jag kan låna den av bekant/granne.
- Tidningens politiska linje passar mig inte.
- Tidningens innehåll är/var inte tillräckligt bra.
- Den innehåller för lite annonser.
- Det fanns ett eller flera andra skäl nämligen

Fråga 5. Denna fråga skall endast besvaras om Ni inte prenumererar på någon dagstidning. Har Ni eller någon i ert hushåll tidigare prenumererat på någon dagstidning?
(Markera med ETT kryss det alternativ som stämmer bäst för Er.)

- Nej. Gå direkt till fråga 6.
- Ja, jag/vi prenumererade tidigare på
- Om Ni svarat "ja" på ovanstående fråga, varför upphörde Ni med prenumerationen?
(Kryssa för det eller de alternativ som stämmer för Er.)

- Allt annat blev så dyrt att pengarna inte räckte till en tidningsprenumeration också.
- Prenumerationspriset höjdes.
- Får lokal information på annat sätt t. ex. i lokalradion
- Tidningsutdelningen sköttes dåligt.
- Jag hade inte tid att läsa tidningen.
- Jag har ändå tillgång till tidningen på arbetet/i skolan.
- Jag kan låna den av en bekant eller en granne.
- Tidningens politiska linje passade mig inte.
- Tidningens innehåll var inte tillräckligt bra.
- Den innehöll för lite annonser.
- Annat skäl nämligen

Fråga 6. Köper Ni lösnnummer av någon eller några dagstidningar - I så fall vilka tidningar och hur ofta?
(Markera med ETT kryss det alternativ som stämmer bäst för Er.)

	Varje dag	4-5 ggr /veckan	2-3 ggr /veckan	1 gång /veckan	mer sällan	aldrig
Smålands-Folkblad	<input type="checkbox"/>	<input type="checkbox"/>	<input type="checkbox"/>	<input type="checkbox"/>	<input type="checkbox"/>	<input type="checkbox"/>
Jönköpings-Posten	<input type="checkbox"/>	<input type="checkbox"/>	<input type="checkbox"/>	<input type="checkbox"/>	<input type="checkbox"/>	<input type="checkbox"/>
Dagen	<input type="checkbox"/>	<input type="checkbox"/>	<input type="checkbox"/>	<input type="checkbox"/>	<input type="checkbox"/>	<input type="checkbox"/>
Svenska Dagbladet	<input type="checkbox"/>	<input type="checkbox"/>	<input type="checkbox"/>	<input type="checkbox"/>	<input type="checkbox"/>	<input type="checkbox"/>
Expressen	<input type="checkbox"/>	<input type="checkbox"/>	<input type="checkbox"/>	<input type="checkbox"/>	<input type="checkbox"/>	<input type="checkbox"/>
Dagens Nyheter	<input type="checkbox"/>	<input type="checkbox"/>	<input type="checkbox"/>	<input type="checkbox"/>	<input type="checkbox"/>	<input type="checkbox"/>
Aftonbladet	<input type="checkbox"/>	<input type="checkbox"/>	<input type="checkbox"/>	<input type="checkbox"/>	<input type="checkbox"/>	<input type="checkbox"/>
Kvällsposten	<input type="checkbox"/>	<input type="checkbox"/>	<input type="checkbox"/>	<input type="checkbox"/>	<input type="checkbox"/>	<input type="checkbox"/>
GT	<input type="checkbox"/>	<input type="checkbox"/>	<input type="checkbox"/>	<input type="checkbox"/>	<input type="checkbox"/>	<input type="checkbox"/>
Göteborgs-Posten	<input type="checkbox"/>	<input type="checkbox"/>	<input type="checkbox"/>	<input type="checkbox"/>	<input type="checkbox"/>	<input type="checkbox"/>
Annan	<input type="checkbox"/>	<input type="checkbox"/>	<input type="checkbox"/>	<input type="checkbox"/>	<input type="checkbox"/>	<input type="checkbox"/>

tidningens namn

Fråga 7. När Ni köper lösnnummer av en morgontidning - vilken betydelse har då tidningens löpsedel för Er val?
(Markera med ETT kryss det alternativ Ni anser passar bäst för Er.)

- Ingen betydelse alls.
- Ibland betyder löpsedeln lite grann för mitt val.
- Det som står på löpsedeln kan ofta avgöra mitt val.
- Det är löpsedeln som avgör om jag skall köpa lösnnummer av en morgontidning.
- Köper inte lösnnummer av morgontidningar.

Fråga 8. När Ni köper en kvällstidning - vilken betydelse har då tidningens löpsedel för Er val?
(Markera med ETT kryss det alternativ Ni anser passar bäst för Er.)

- Ingen betydelse alls.
- Ibland betyder löpsedeln lite grann för mitt val.
- Det som står på löpsedeln kan ofta avgöra mitt val.
- Det är löpsedeln som avgör om jag skall köpa en kvällstidning.
- Köper inte kvällstidningar.

Fråga 9. Om Ni inte prenumererar på Er lokala morgontidning. På vilket sätt har Ni i så fall vanligen tillgång till den?

- Lånar den av granne eller bekant.
- Läser den på bibliotek.
- Läser den på arbetet eller i skolan.
- Har tidningen gratis.
- Köper lösnnummer.
- Annat sätt nämligen

Fråga 10. Har Ni tillgång till någon lokal morgontidning på Er arbetsplats eller i Er skola?

- Ja, Jönköpings-Posten
- Ja, Smålands Folkblad
- Ja, både Jönköpings-Posten och Smålands Folkblad.
- Nej, ingen lokal morgontidning.

Har Ni tillgång till någon annan dagstidning på Er arbetsplats.
(Ange i så fall vilka.)

- Dagen
- Dagens Nyheter
- Svenska Dagbladet
- Göteborgs-Posten
- Annan tidning

Fråga 11. På söndagar kommer det inte ut någon lokal morgontidning i Jönköping. Väljer Ni då att:
(Kryssa för det alternativ som passar bäst)

- Inte läsa någon dagstidning.
- Läs någon av de tidningar jag fått tidigare i veckan.
- Läs en eller flera kvällstidningar nämligen

- Läs en eller flera storstadsmorgontidningar nämligen
- Annat alternativ nämligen

Fråga 12. Hur har Ni tillgång till den tidning Ni läser på söndagarna?
(Kryssa för det alternativ som passar bäst.)

- Jag prenumererar på den/dem.
 Jag köper lösnummer av den/dem.
 Jag lånar den/dem av en granne eller bekant.
 Jag får tillgång till den/dem på annat sätt nämligen

Fråga 12. Hur har Ni tillgång till den tidning Ni läser på söndagarna?
(Kryssa för det alternativ som passar bäst.)

- Jag prenumererar på den/dem.
 Jag köper lösnummer av den/dem.
 Jag lånar den/dem av en granne eller bekant.
 Jag får tillgång till den/dem på annat sätt nämligen

Fråga 13. Hur stor betydelse för Er val av tidning har följande egenskaper hos tidningen?
(Ange för varje egenskap hur viktig just den är.)

	Mycket viktigt	Ganska viktigt	Inte särskilt viktigt	Inte alls viktigt
Annonserna	<input type="checkbox"/>	<input type="checkbox"/>	<input type="checkbox"/>	<input type="checkbox"/>
Den politiska linjen	<input type="checkbox"/>	<input type="checkbox"/>	<input type="checkbox"/>	<input type="checkbox"/>
De lokala nyheterna	<input type="checkbox"/>	<input type="checkbox"/>	<input type="checkbox"/>	<input type="checkbox"/>
Riksnyheterna	<input type="checkbox"/>	<input type="checkbox"/>	<input type="checkbox"/>	<input type="checkbox"/>
Utrikesnyheterna	<input type="checkbox"/>	<input type="checkbox"/>	<input type="checkbox"/>	<input type="checkbox"/>
Sportsidorna	<input type="checkbox"/>	<input type="checkbox"/>	<input type="checkbox"/>	<input type="checkbox"/>
Det övriga innehållet	<input type="checkbox"/>	<input type="checkbox"/>	<input type="checkbox"/>	<input type="checkbox"/>

Annat viktigt nämligen

Fråga 13. Hur stor betydelse för Er val av tidning har följande egenskaper hos tidningen?
(Ange för varje egenskap hur viktig just den är.)

	Mycket viktigt	Ganska viktigt	Inte särskilt viktigt	Inte alls viktigt
Annonserna	<input type="checkbox"/>	<input type="checkbox"/>	<input type="checkbox"/>	<input type="checkbox"/>
Den politiska linjen	<input type="checkbox"/>	<input type="checkbox"/>	<input type="checkbox"/>	<input type="checkbox"/>
De lokala nyheterna	<input type="checkbox"/>	<input type="checkbox"/>	<input type="checkbox"/>	<input type="checkbox"/>
Riksnyheterna	<input type="checkbox"/>	<input type="checkbox"/>	<input type="checkbox"/>	<input type="checkbox"/>
Utrikesnyheterna	<input type="checkbox"/>	<input type="checkbox"/>	<input type="checkbox"/>	<input type="checkbox"/>
Sportsidorna	<input type="checkbox"/>	<input type="checkbox"/>	<input type="checkbox"/>	<input type="checkbox"/>
Det övriga innehållet	<input type="checkbox"/>	<input type="checkbox"/>	<input type="checkbox"/>	<input type="checkbox"/>

Annat viktigt nämligen

Fråga 14. I Jönköping utkommer det två lokala morgontidningar. Vad är Er bedömning av hur stor andel av hushållen det är som läser dem?
(Markera med ett kryss på skalan för varje tidning hur många procent av hushållen i Jönköping som läser dem.)

Jönköpings-Posten	0	10	20	30	40	50	60	70	80	90	100	procent
Smålands Folkblad	0	10	20	30	40	50	60	70	80	90	100	procent

NU KOMMER NÅGRA FRÅGOR OM HUR NI LÄSER DAGSTIDNINGAR
OCH VILKA TYPER AV INNEHÅLL NI LÄSER.

Fråga 15. Vilken lokal morgontidning brukar Ni läsa regelbundet? Om Ni läser mer än en ange här den tidning Ni betraktar som Er huvudtidning.

- Smålands Folkblad
 Jönköpings-Posten
 Annan tidning nämligen

Fråga 14. I Jönköping utkommer det två lokala morgontidningar. Vad är Er bedömning av hur stor andel av hushållen det är som läser dem?
(Markera med ett kryss på skalan för varje tidning hur många procent av hushållen i Jönköping som läser dem.)

Jönköpings-Posten	0	10	20	30	40	50	60	70	80	90	100	procent
Smålands Folkblad	0	10	20	30	40	50	60	70	80	90	100	procent

NU KOMMER NÅGRA FRÅGOR OM HUR NI LÄSER DAGSTIDNINGAR
OCH VILKA TYPER AV INNEHÅLL NI LÄSER.

Fråga 15. Vilken lokal morgontidning brukar Ni läsa regelbundet? Om Ni läser mer än en ange här den tidning Ni betraktar som Er huvudtidning.

- Smålands Folkblad
 Jönköpings-Posten
 Annan tidning nämligen

Fråga 21. (Om Ni är hemma eller har möjlighet på annat sätt. Hur mycket brukar Ni då hinna se på följande typer av TV-program.)

	Allt/i stort allt	Ganska mycket	Inte särskilt mycket	Inte särskilt mycket	Ingenting
					Nästan inget alls
Sportprogrammen	<input type="checkbox"/>	<input type="checkbox"/>	<input type="checkbox"/>	<input type="checkbox"/>	<input type="checkbox"/>
Samhällsprogram, diskussioner och debattprogram	<input type="checkbox"/>	<input type="checkbox"/>	<input type="checkbox"/>	<input type="checkbox"/>	<input type="checkbox"/>
De religiösa programmen	<input type="checkbox"/>	<input type="checkbox"/>	<input type="checkbox"/>	<input type="checkbox"/>	<input type="checkbox"/>
TV-serier som t.ex. deckare och engelska och amerikanska familjeserier	<input type="checkbox"/>	<input type="checkbox"/>	<input type="checkbox"/>	<input type="checkbox"/>	<input type="checkbox"/>

Fråga 22. Hur ofta brukar Ni göra följande saker? (Markera med ett kryss det alternativ som passar bäst.)

	Någon gång i veckan	Någon gång i månaden	Någon gång i kvartalet	Mer sällan	Aldrig
Läser böcker	<input type="checkbox"/>	<input type="checkbox"/>	<input type="checkbox"/>	<input type="checkbox"/>	<input type="checkbox"/>
Läser någon veckotidning	<input type="checkbox"/>	<input type="checkbox"/>	<input type="checkbox"/>	<input type="checkbox"/>	<input type="checkbox"/>
Läser någon fackföreningsblad	<input type="checkbox"/>	<input type="checkbox"/>	<input type="checkbox"/>	<input type="checkbox"/>	<input type="checkbox"/>
Går på någon utställning	<input type="checkbox"/>	<input type="checkbox"/>	<input type="checkbox"/>	<input type="checkbox"/>	<input type="checkbox"/>
Går på teater	<input type="checkbox"/>	<input type="checkbox"/>	<input type="checkbox"/>	<input type="checkbox"/>	<input type="checkbox"/>
Besöker gudstjänst	<input type="checkbox"/>	<input type="checkbox"/>	<input type="checkbox"/>	<input type="checkbox"/>	<input type="checkbox"/>
Går på bio	<input type="checkbox"/>	<input type="checkbox"/>	<input type="checkbox"/>	<input type="checkbox"/>	<input type="checkbox"/>
Delta i möte med politiskt parti	<input type="checkbox"/>	<input type="checkbox"/>	<input type="checkbox"/>	<input type="checkbox"/>	<input type="checkbox"/>

HÄR FÖLJER NÅGRA FRÅGOR OM ER INSTÄLLNING TILL OLIKA TYPER AV MASSMEDIA SOM DAGSTIDNINGAR, RADIO, TV OCH DIREKTREKLAM.

Fråga 23. Vilken är Er uppfattning om nyhetsbevakningen – nedanstående massmedier? Till exempel om vad som händer i Sverige. (Ange för varje medium vilket alternativ som stämmer bäst.)

	Är alltid eller så gott som alltid tillförlitlig	Är nästan alltid tillförlitlig men ger ibland felaktiga uppgifter	Ger ofta felaktiga uppgifter	Är mycket opålitlig
Storstadsmorgontidning	<input type="checkbox"/>	<input type="checkbox"/>	<input type="checkbox"/>	<input type="checkbox"/>
Kvällstidning	<input type="checkbox"/>	<input type="checkbox"/>	<input type="checkbox"/>	<input type="checkbox"/>
Lokaltidning	<input type="checkbox"/>	<input type="checkbox"/>	<input type="checkbox"/>	<input type="checkbox"/>
Riksradions nyhetsprogram	<input type="checkbox"/>	<input type="checkbox"/>	<input type="checkbox"/>	<input type="checkbox"/>
Radio Jönköping	<input type="checkbox"/>	<input type="checkbox"/>	<input type="checkbox"/>	<input type="checkbox"/>
TV:s nyhetsprogram	<input type="checkbox"/>	<input type="checkbox"/>	<input type="checkbox"/>	<input type="checkbox"/>

Fråga 24. Ange för följande typer av innehåll hur mycket Ni är intresserad av att läsa en morgontidning?

	Allt/i stort sett allt	Ganska mycket	Inte särskilt mycket	Nästan inget alls
Allmänt	<input type="checkbox"/>	<input type="checkbox"/>	<input type="checkbox"/>	<input type="checkbox"/>
Sport	<input type="checkbox"/>	<input type="checkbox"/>	<input type="checkbox"/>	<input type="checkbox"/>
Familjenyheter	<input type="checkbox"/>	<input type="checkbox"/>	<input type="checkbox"/>	<input type="checkbox"/>
Insändare	<input type="checkbox"/>	<input type="checkbox"/>	<input type="checkbox"/>	<input type="checkbox"/>
Inrikesnyheter	<input type="checkbox"/>	<input type="checkbox"/>	<input type="checkbox"/>	<input type="checkbox"/>
Ekonomi/handel	<input type="checkbox"/>	<input type="checkbox"/>	<input type="checkbox"/>	<input type="checkbox"/>
Politiska nyheter	<input type="checkbox"/>	<input type="checkbox"/>	<input type="checkbox"/>	<input type="checkbox"/>
Fackliga frågor	<input type="checkbox"/>	<input type="checkbox"/>	<input type="checkbox"/>	<input type="checkbox"/>
Olyckor och brott	<input type="checkbox"/>	<input type="checkbox"/>	<input type="checkbox"/>	<input type="checkbox"/>
Ledare/kommentarer	<input type="checkbox"/>	<input type="checkbox"/>	<input type="checkbox"/>	<input type="checkbox"/>
Utrikesnyheter	<input type="checkbox"/>	<input type="checkbox"/>	<input type="checkbox"/>	<input type="checkbox"/>
Kulturariktar	<input type="checkbox"/>	<input type="checkbox"/>	<input type="checkbox"/>	<input type="checkbox"/>
Seriesida	<input type="checkbox"/>	<input type="checkbox"/>	<input type="checkbox"/>	<input type="checkbox"/>
Radio/TV-nyheter	<input type="checkbox"/>	<input type="checkbox"/>	<input type="checkbox"/>	<input type="checkbox"/>
Miljöfrågor	<input type="checkbox"/>	<input type="checkbox"/>	<input type="checkbox"/>	<input type="checkbox"/>
Artiklar om matlagning	<input type="checkbox"/>	<input type="checkbox"/>	<input type="checkbox"/>	<input type="checkbox"/>

Lokala nyheter	<input type="checkbox"/>	<input type="checkbox"/>	<input type="checkbox"/>	<input type="checkbox"/>
Arbetsmarknaden	<input type="checkbox"/>	<input type="checkbox"/>	<input type="checkbox"/>	<input type="checkbox"/>
Organisationer och föreningar	<input type="checkbox"/>	<input type="checkbox"/>	<input type="checkbox"/>	<input type="checkbox"/>
Känt folk på orten	<input type="checkbox"/>	<input type="checkbox"/>	<input type="checkbox"/>	<input type="checkbox"/>
Kommunalpolitik	<input type="checkbox"/>	<input type="checkbox"/>	<input type="checkbox"/>	<input type="checkbox"/>
Arbetsplatser	<input type="checkbox"/>	<input type="checkbox"/>	<input type="checkbox"/>	<input type="checkbox"/>
Skolfrågor	<input type="checkbox"/>	<input type="checkbox"/>	<input type="checkbox"/>	<input type="checkbox"/>
Annonser	<input type="checkbox"/>	<input type="checkbox"/>	<input type="checkbox"/>	<input type="checkbox"/>
Lokala affärsannonser	<input type="checkbox"/>	<input type="checkbox"/>	<input type="checkbox"/>	<input type="checkbox"/>
Veckoannonser från livsmedelsbutiker och varuhus	<input type="checkbox"/>	<input type="checkbox"/>	<input type="checkbox"/>	<input type="checkbox"/>
Småannonser	<input type="checkbox"/>	<input type="checkbox"/>	<input type="checkbox"/>	<input type="checkbox"/>

(Fortsättning på fråga 29.)

Vad anser Ni om Smålands-Folkblads presentation och rapportering av nyheter om det som händer i Sverige.
Hur anser Ni att Smålands-Folkblad är.

- lättbegriplig svårbegriplig
- kunnig okunnig
- ärlig oärlig
- opartisk partisk
- träktig intresseväckande
- kvalificerad okvalificerad
- ensidig allsidig
- orättvis rättvis
- oklar klar
- ovänlig vänlig
- tvekande eftertrycklig
- fördomsfull fördomslull
- försiktigt djärvt
- pigg trött

(Fortsättning på fråga 29.)

Vad anser Ni om Jönköpings-Postens presentation och rapportering av nyheter om det som händer i Sverige.
Hur anser Ni att Jönköpings-Posten är.

- lättbegriplig svårbegriplig
- kunnig okunnig
- ärlig oärlig
- opartisk partisk
- träktig intresseväckande
- kvalificerad okvalificerad
- ensidig allsidig
- orättvis rättvis
- oklar klar
- ovänlig vänlig
- tvekande eftertrycklig
- fördomsfull fördomslull
- försiktigt djärvt
- pigg trött

Vad anser Ni om TV-Aktuellts presentation och rapportering av nyheter om det som händer i Sverige.
Hur anser Ni att TV-Aktuellt är.

- lättbegripligt svårbegripligt
- kunnigt okunnigt
- ärligt oärligt
- opartiskt partiskt
- träktigt intresseväckande
- kvalificerat okvalificerat
- ensidigt allsidigt
- orättvist rättvist
- oklart klart
- ovänligt vänligt
- tvekande eftertryckligt
- fördomsfullt fördomslullt
- försiktigt djärvt
- pigg trött

TILL SIST NÅGRA FRÅGOR OM ER SJÄLV. NÄR MAN SAMMANSTÄLLER RESULTATET AV SÅDANA HÄR UNDERSÖKNINGAR I TABELLER BRUKAR MAN DELA UPP SVAREN I OLIKA GRUPPER. FÖR ATT KUNNA GÖRA DETTA BEHÖVER VI ERA SVAR PÅ DESSA AVSLUTANDE FRÅGOR.

Fråga 30. Hur gammal är Ni?

Svar år

Fråga 31. Är ni

- kvinna
- man

Fråga 32. Hur många personer. Er själv inräknat ingår i ert hushåll?

Svar personer

Hur många av dem är under 16 år?

Svar personer

Fråga 33. Är ni

- ogift
- gift/sammanboende
- fränskild

Fråga 34. Vilken skolutbildning har Ni? Sätt ett kryss i rutan framför det alternativ Ni anser stämmer bäst in på Er själv av de nedanstående. Om ni ännu inte avslutat Er utbildning markera då den typ av skola Ni just nu går i.

- Folkskola
- Minst treårigt gymnasium
- Enhetskola
- Flickskola/realexamen
- Grundskola
- Studentexamen
- Yrkeskola
- Högskola/Universitet
- Tvåårigt gymnasium
- Folkhögskola
- Fackskola

Fråga 35. Om Ni skulle beskriva Er familj (den familj/det hushåll Ni för närvarande tillhör) vilken av nedanstående kategorier anser Ni då att den tillhör?

- Arbetarfamilj
- Jordbrukarfamilj
- Tjänstemannafamilj
- Högre tjänstemannafamilj/akademiker
- Egen företagare

Fråga 36. Vilket yrke har Ni? (Om Ni är pensionär eller arbetslös ange i så fall det senaste yrket Ni hade.)

Svar:

Fråga 37. Hur lång tid omfattar Er förvärvsarbete?

- Har inget förvärvsarbete
- Arbetar mindre än halvtid
- Arbetar ungefär halvtid
- Arbetar mer än halvtid men inte heltid
- Arbetar heltid

Fråga 38. Om Ni inget förvärvsarbete har för närvarande är Ni då?

- Pensionär
- Hemarbetande
- Arbetslös, söker arbete
- Studerande
- Annat alternativ

Fråga 39. Var vänlig sätt ett kryss i den ruta som motsvarar Er personliga årsinkomst samt den årsinkomst Ni tillsammans har i Er hushåll. (Pension och studiemedel skall också räknas in i den ungefärliga årsinkomsten.)

Personlig inkomst	Hushållsinkomst
under 60.000	<input type="checkbox"/>
60.000-90.000	<input type="checkbox"/>
90.000-120.000	<input type="checkbox"/>
120.000-150.000	<input type="checkbox"/>
150.000-180.000	<input type="checkbox"/>
Över 180.000	<input type="checkbox"/>

Fråga 40. Hur bor Ni?

- I hyreshus, äger inte själv min lägenhet
- I insatslägenhet
- I eget hus
- Annat

Fråga 41. Är Ni medlem i någon förening och i så fall hur aktiv är Ni i den eller de föreningar Ni är med i?

	Medlem	Medlem och har varit på möte under sista halvåret	Medlem och har någon typ av uppdrag
Idrottsförening	<input type="checkbox"/>	<input type="checkbox"/>	<input type="checkbox"/>
Politiskt parti eller liknande	<input type="checkbox"/>	<input type="checkbox"/>	<input type="checkbox"/>
Fackförening	<input type="checkbox"/>	<input type="checkbox"/>	<input type="checkbox"/>
Nytkerhetsförening	<input type="checkbox"/>	<input type="checkbox"/>	<input type="checkbox"/>
Kristet samlund	<input type="checkbox"/>	<input type="checkbox"/>	<input type="checkbox"/>
Annan typ av förening	<input type="checkbox"/>	<input type="checkbox"/>	<input type="checkbox"/>
<input type="checkbox"/> Är inte med i någon förening			

Fråga 42. Hur pass intresserad är Ni av följande saker?

	Mycket intresserad	Ganska intresserad	Inte särskilt intresserad	Inte alls intresserad
Politik	<input type="checkbox"/>	<input type="checkbox"/>	<input type="checkbox"/>	<input type="checkbox"/>
Religion och livsåskådning	<input type="checkbox"/>	<input type="checkbox"/>	<input type="checkbox"/>	<input type="checkbox"/>
Det som händer i kommunen	<input type="checkbox"/>	<input type="checkbox"/>	<input type="checkbox"/>	<input type="checkbox"/>

Fråga 43. Vilka av följande saker gjorde Ni i går?

- var bortrest
- var på arbetet
- läste lokaltidningen
- läste någon bok
- läste en storstadsmorgontidning
- läste en kväلتidning
- såg på TV
- lyssnade på radion
- låg sjuk

Fråga 44. Vilket parti tycker Ni i allmänhet bäst om?

- Moderaterna
- Miljöpartiet
- Folkpartiet
- Socialdemokraterna
- Centerpartiet
- VPK
- KDS
- Annat parti

Fråga 45. Vilken veckodag tycker Ni i detta formulär?

- måndag
- fredag
- tisdag
- lördag
- onsdag
- söndag
- torsdag

Vi är medvetna om att det kan ha tagit tid för Er att svara på alla de här frågorna. Ni kanske också har tyckt att några av dem har varit besvärliga att svara på. Vi är därför tacksamma för att låta Era synpunkter på formulärets och frågornas utformning.

- Jag lyckte inte att det var några större problem att svara
- Jag tycker att frågorna nummer var svåra att svara på
- Andra synpunkter på undersökningen

Ett stort TACK för Er medverkan. Den kommer att vara mycket värdefull för oss.



STATSVETENSKAPLIGA INSTITUTIONEN
Göteborgs Universitet

Den 11 november 1982

TILL ER SOM INGÅR I JÖNKÖPINGSUNDERSÖKNINGEN

Vid Statsvetenskapliga institutionen, Göteborgs Universitet bedrivs bland annat forskning om hur människor tar del av olika massmedier.

Ett led i denna forskning är att få kunskap om hur innevånarna i en kommun som Jönköping kombinerar TV-tittande, radiolyssnande och dagstidningsläsning. För att belysa dessa saker har vi utformat ett frågeformulär som nu sänds ut till ett antal slumpmässigt utvalda personer i Jönköping.

För att undersökningen skall ge så riktiga resultat som möjligt är det angeläget att alla utvalda personer som bor i Jönköpings kommun svarar på frågorna och skickar in den ifyllda enkäten i bifogade redan fränkerade svarskuvert.

För att vi skall få kunskap om hur massmediekonsumtionen i Jönköpings kommun ser ut är det nödvändigt att ställa en rad frågor till Er. Vi hoppas att Ni skall ha förståelse för att vi vill göra en noggrann undersökning och att Ni därför har möjlighet att lägga ner den tid det tar för Er att svara på frågorna.

För att underlätta bearbetningen av de svar Ni sänder till oss vill vi be Er posta frågeformuläret senast måndagen den 22 november 1982.


Varje svar är synnerligen värdefullt för att vi skall kunna ge en korrekt bild av massmediekonsumtionen i Jönköpings kommun. Det är också mycket viktigt att frågeformuläret endast besvaras av den person till vilken detta brev är adresserat.

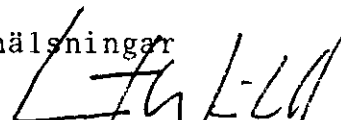
Varje svar är självklart anonymt. Det är helt utan intresse för oss att veta vem som svarat vad. Svaren kommer att bearbetas statistiskt och en följd av detta är att det inte kommer att finnas några som helst möjligheter att spåra vem som svarat vad.

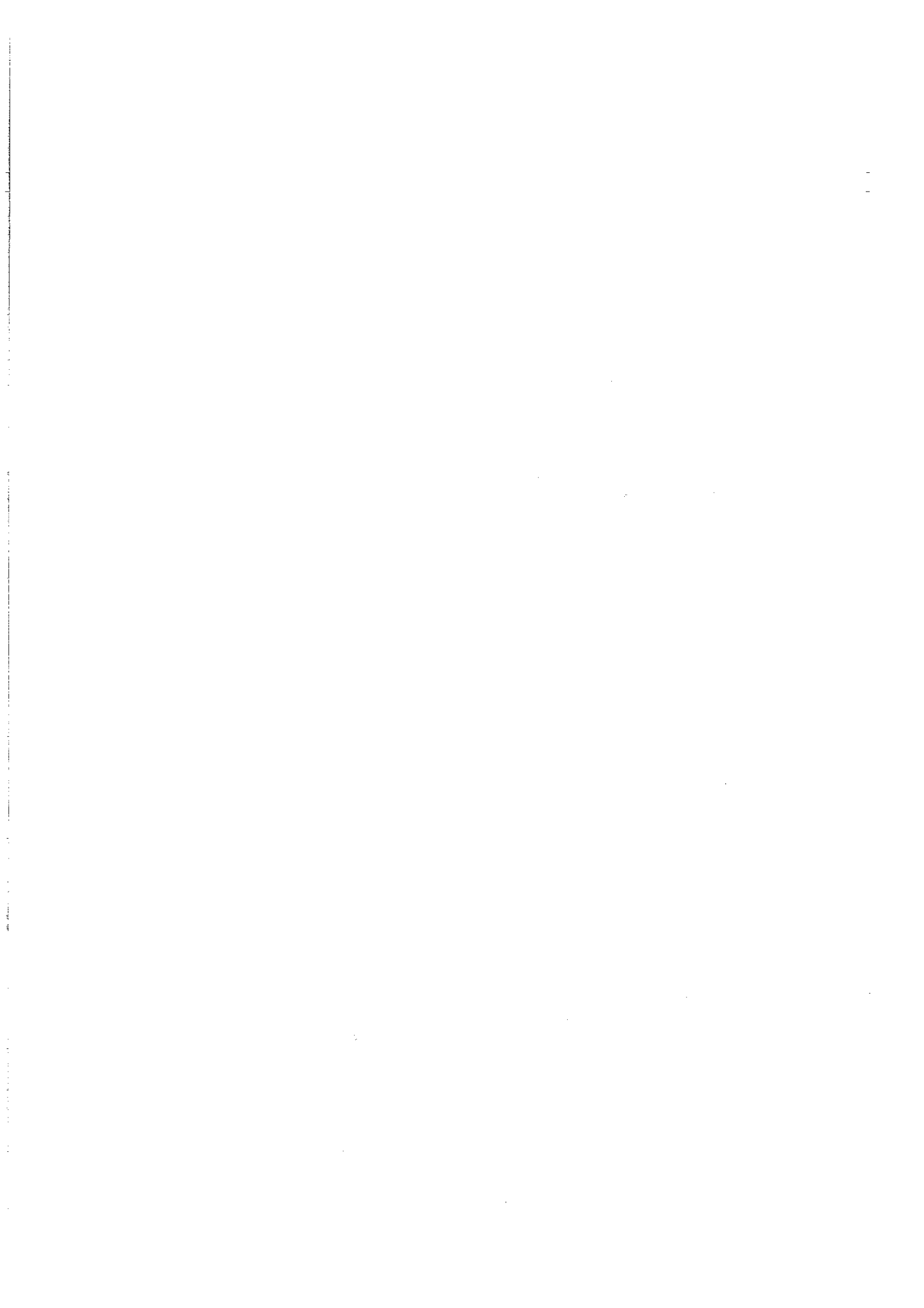
Massmediekonsumtion i Jönköpings kommun ingår i en serie liknande undersökningar som genomförs på andra orter. Resultaten kommer bland annat att ligga till grund för bedömningar av hur olika massmedier bör utformas i framtiden. Vissa av de svar Ni lämnar kommer också att vara till stor hjälp för en student som håller på att avsluta arbetet med en doktorsavhandling.

Om Ni undrar över något så tveka inte att ringa oss och fråga.

Med vänliga hälsningar


Anders Ohlsson
tel 031/631214


Lennart Weibull
tel 031/631195





Den 19 november 1982

TILL ER SOM INGÅR I JÖNKÖPINGSUNDERSÖKNINGEN

För ett antal dagar sedan fick Ni ett brev från oss. I detta fanns ett frågeformulär med en rad frågor om Er inställning till olika massmedier som dagstidningar, radio och TV.

Vi förstår att det kan vara både besvärligt och tidsödande för Er att svara på alla frågorna. Vi ber Er ändå att Ni tar Er tid och fyller i formuläret så snart som möjligt om Ni inte redan nu gjort det.

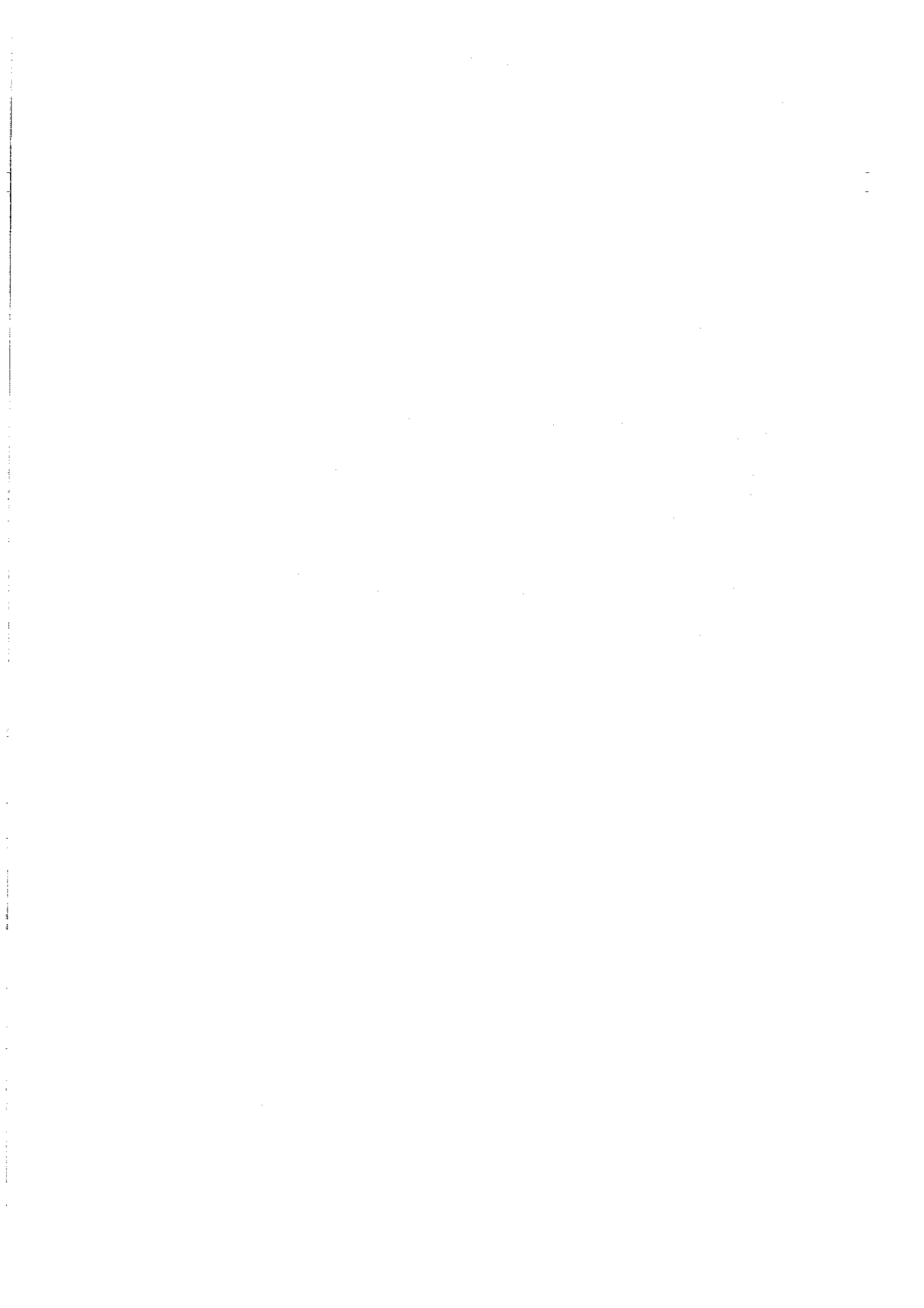
För oss betyder det väldigt mycket att så många som möjligt svarar. Resultatet av vår undersökning ökar nämligen i tillförlitlighet för varje svar som kommer in. Men det är trots detta av mycket stor betydelse att just den person som detta brev är adresserat till fyller i formuläret.

Vi lovar att alla inkomna svar kommer att behandlas så att det inte finns någon möjlighet att i efterhand avgöra vem som svarat vad.

Om Ni undrar över något så tveka inte att ringa oss och fråga. Skulle vi inte vara inne går det också bra att ringa Mona Orshammar 031/631183 och meddela att Ni söker oss. Vi kommer då att ringa upp er så snart vi får möjlighet. Mona Orshammar träffas säkrast vardagar mellan klockan 0900 och 1200.

Med vänliga hälsningar

Anders Ohlsson
tel 031/631214Lennart Weibull
tel 031/631195





STATSVETENSKAPLIGA INSTITUTIONEN

Den 2 december 1982

Göteborgs Universitet

TILL ER SOM INGÅR I JÖNKÖPINGSUNDERSÖKNINGEN

För cirka tre veckor sedan fick Ni ett brev från oss. Det innehöll ett frågeformulär med en rad frågor om Er inställning till olika massmedier som radio, TV och dagstidningar.

Syftet med den undersökning som detta frågeformulär ingår i är bland annat att få kunskap om hur olika massmedier kombineras. Hur lite eller hur mycket människor lyssnar på radio, ser på TV och läser dagstidningar. Det är därför minst lika viktigt för oss att få svar från dem som i mycket liten utsträckning tar del av massmedier som från dem som ofta läser tidningar, hör på radio eller ser på TV.

Varje återsänt ifyllt frågeformulär är av mycket stor betydelse för att vår undersökning skall bli så tillförlitlig som möjligt.

De inkomna svaren kommer att sammanställas i tabeller och vi kan lova att det inte kommer att finnas några som helst möjligheter att i efterhand ta reda på vem som svarat vad.

Vi bifogar ett nytt frågeformulär som Ni kan använda om det första vi skickade skulle ha kommit bort. Om Ni saknar returkanvert eller om det är något annat Ni undrar över så tveka inte att ringa oss.

Med vänliga hälsningar

Anders Ohlsson

tel 031/631214

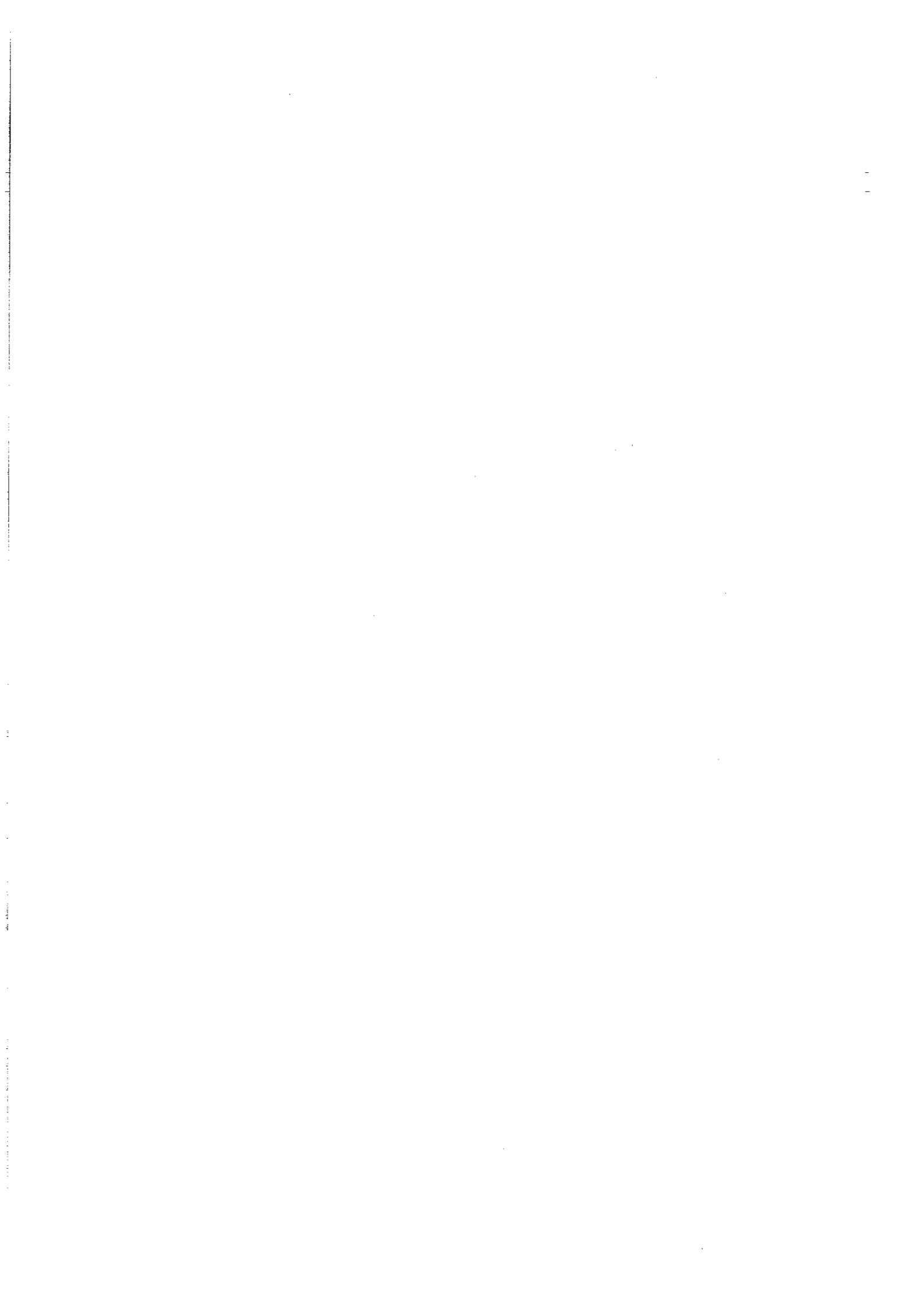
Lennart Weibull

tel 031/631195

PS

Skulle ingen av oss vara inne då Ni ringer går det också bra att meddela Mona Orshammar telefon 031/631183 att Ni sökt oss. Vi kommer då att ringa upp Er så snart vi kan. Mona Orshammar träffas säkrast vardagar mellan klockan 10.00 till 15.00.

DS



Förteckning över tidigare utkomna rapporter i Statsvetenskapliga
institutionens rapportserie

	<u>Författare</u>
1974:1 Spridningen av ett informationsmaterial (Forskningsprojektet Samhällsplanering i samverkan)	Lennart Brantgårde 26 s
1974:2 Norrmalmstorgsdramat - En undersökning av Sveriges Radios ny- hetsbevakning utförd på uppdrag av Radionämnden	Jörgen Westerståhl 30 s
1974:3 Attitudes of Political Organizations to Mass Media - Paper prepared for the ECPR Workshop on the political role of Mass Media, Strasbourg, 1974	Lars Aldemark Lennart Weibull 44 s
1974:4 Internationell radiokommunikation - En fallstudie på Sverige Del I. En innehållsanalys av Sveriges Radios sändningar till utlandet	Rutger Lindahl 88 s
1974:5 Internationell radiokommunikation - En fallstudie på Sverige Del II. En innehållsanalys av utländska radiosändares svenskspråkiga program riktade till lyssnare i Sverige	Rutger Lindahl 187 s
1974:6 Representative Local Government - Paper prepared for the ECPR Workshop on local government, Marstrand, 1974	Jörgen Westerståhl 31 s
1974:7 Electors and the Elected - Paper prepared for the ECPR Workshop on local government, Marstrand, 1974	Lars Strömberg 70 s
1974:8 Local Government Reforme in Sweden - Paper prepared for the International Conference on the current trends in local power and authority in the con- temporary world, Warsaw, 1974	Lars Strömberg 36 s
1974:9 Samhällsinformation i fyra svenska kommuner (Forskningsprojektet Pressens funktioner)	Lars Aldemark Lennart Weibull 56 s

Författare

- | | | |
|--------|--|--|
| 1975:1 | Regionalradio och regional-tv undersökningen -
En första redovisning av innehållsanalysen | Jan Strid
Lennart Weibull
49 s |
| 1975:2 | Samhällsplanering i samverkan -
Riksorganisationerna | Lennart Brantgärde
63 s |
| 1975:3 | Samhällsplanering i samverkan -
Kommunerna | Lennart Brantgärde
87 s |
| 1975:4 | Partipolitiska konfliktdimensioner i
riksdagen | Sören Holmberg
42 s |
| 1975:5 | Samhällsplanering i samverkan -
Distrikts-, lokalorganisationer,
länsstyrelser | Lennart Brantgärde
94 s |
| 1975:6 | Samhällsplanering i samverkan -
Erfarenheter från en informations-
kampanj | Jörgen Westerståhl
Lennart Brantgärde
58 s |
| 1975:7 | Kommundelsråden i Göteborg -
Sammansättning och medborgarkontakter | Lars Strömberg
Mårten Persson
45 s |
| 1976:1 | Finlandsbilden i svensk press | Claes-Olof Olsson
27 s |
| 1976:2 | Samhällsorientering och masskommunikation -
Massmediernas betydelse för allmänhetens
orientering i samhällsfrågor | Lennart Weibull
72 s |
| 1976:3 | Ljudradions bevakning av händelserna i
Portugal -
En undersökning avseende tiden
19 maj - 26 juli 1975
utförd på uppdrag av Radionämnden | Jörgen Westerståhl
45 s |
| 1976:4 | TV:s utlandsrapportering | Rutger Lindahl
Jörgen Westerståhl
134 s |
| 1976:5 | Utredningsväsendet i Sverige -
Personsammansättning och kostnader | Jan Turvall
Folke Johansson
34 s |
| 1976:6 | Populärpress i massmediesamhället | Lennart Weibull
31 s |

		<u>Författare</u>
1976:7	Tidskrifternas antal och storlek	Claes-Olof Olsson 38 s
1977:1	Tidskrifter som informationskanalar i energifrågor - En analys utförd på uppdrag av Överstyrelsen för Ekonomiskt Försvar	Claes-Olof Olsson Lennart Weibull 58 s
1977:2	Periodicals in Politics - Results from a Swedish Survey	Lennart Weibull 48 s
1977:3	Dagspressens behandling av riksdagens försvarsdebatt 1977. En sammanställning utförd på uppdrag av Överstyrelsen för Ekonomiskt Försvar	Claes-Olof Olsson 11 s
1977:4	Tidningsläsning - En explorativ studie på grundval av två delundersökningar inom forskningsprojektet Pressens funktioner	Lennart Weibull 164 s
1977:5	Samhällsdebatt i TV - En fallstudie på kvällsöppet 1971-1977	Claes Lundgren Jan Strid Lennart Weibull 54 s
1977:6	Kommunala informatörer 1977 - En studie av medlemmar i Kommunala informatörers förening	Kent Asp Lennart Weibull 42 s
1978:1	Kärnkraften och vänster-höger-dimensionen - Konfliktlinjer i svensk politik	Sören Holmberg 24 s
1978:2	Immigrant Vote in the Swedish Election of 1976 Paper prepared for the ECPR Workshop of International Migration and Politics in Grenoble, April 6-11, 1978	Per-Anders Roth Hans Nordlöf 40 s
1978:3	Planeringsinformation 1978 - Erfarenheter från informationsåtgärder under den fysiska riksplaneringens planeringsskede	Lennart Brantgärde 58 s
1978:4	Pressen och kärnkraften - En studie av nyhetsförmedling och debatt i 20 tidningar under 1976 års valrörelse	Sören Holmberg 62 s

Författare

- | | | |
|--------|---|---|
| 1978:5 | Allmänhetens informationskällor i energi- och kärnkraftsfrågor | Karl Branzén
35 s |
| 1978:6 | Dagspress och veckopress -
En sammanfattande översikt av två pressgruppers publikmönster | Lennart Weibull
62 s |
| 1978:7 | Tidningsläsning bland ungdomar | Jan Strid
25 s |
| 1979:1 | Utredningsväsendet och svensk efterkrigslagstiftning.
Utredningsväsendet i Sverige: Delprojekt 4 | Lennart Brantgård
52 s |
| 1979:2 | Utredningars genomslag i politiska beslut | Folke Johansson
117 s |
| 1979:3 | Två invandrartidningar
Eesti Päevaleht och Ruotsin Suomalainen.
En kvantitativ analys genomförd på uppdrag av presstödsnämnden | Jan Strid
38 s |
| 1979:4 | Det direktvalda Europaparlamentet -
En ny maktfaktor i Europapolitiken?
En analys av valkampanj och valresultat vid de första direkta valen till Europaparlamentet 7-10 juni 1979 | Rutger Lindahl
Iréne Nilsson
27 s |
| 1979:5 | Sveriges lokalradios bevakning av valrörelsen 1979 | Lennart Brantgård
35 s |
| 1979:6 | Tidningsmarknaden i Malmö.
En översikt av Sydsvenska Dagbladets läsare utarbetad på uppdrag av presstödsnämnden | Lennart Weibull
22 s |
| 1980:1 | Den dagliga tidningsläsningen.
Analys av tidningsläsning och annan mediekonsumtion en genomsnittlig dag oktober 1979 | Lennart Weibull
60 s |
| 1980:2 | Dagspressens läsare.
En rapport om intressen och läsvanor hösten 1979 | Lennart Weibull
103 s |
| 1980:3 | Opinionsmätningen som instrument för politisk opinionsbildning
Ett teoretiskt bidrag med en empirisk studie av pressens tekniker för tolkning av Sifo:s väljarbarometer 1969-76 | Matts Ståhl
101 s |
| 1981:1 | Amerikansk kommunikationsutbildning
En översikt av informations- och journalistutbildning i USA
Reserapport från utbildningen i Informations- teknik, Göteborg | Lennart Weibull
139 s |

	<u>Författare</u>
1981:2 Masskommunikationsforskning vid Statsvetenskapliga institutionen i Göteborg - En dokumenteringsrapport	Monica Göransson 68 s
1981:3 Daglig Tidningsläsning 1980 En uppföljning av 1979 års läsarstudie	Lennart Weibull 105 s
1981:4 Användningen av energiutredningar som referenser under 1980 års folkomröstning - En innehållsanalys av Rapport, Dagens Nyheter, Aftonbladet och Borås Tidning	Kent Asp Christina Valdensjö 48 s
1982:1 Ubåtsaffären i Moskvaradions svensk- språkiga program	Claes Lundgren 50 s
1982:2 Två rapporter om dagstidningsläsningen 1979 - 1981	Lennart Weibull 62 s
1982:3 Moskvaradions rapportering om händelserna i Polen juni 1980 - december 1981	Claes Lundgren 44 s
1983:1 Nordiska säkerhetspolitiska problem: En seminarie-rapport	Sune Persson 83 s
1983:2 Daglig tidningsläsning 1982. En tabellsammanställning med kommentarer om utvecklingen av tidningsläsningen en genom- snittlig dag 1979-1982	Lennart Weibull 25 s
1983:3 Modeling the Relationships among Preference, Expectations and Voting Behavior	Donald Granberg, Sören Holmberg 30 s
1983:4 Ungdomars tidningsläsning. En studie av tidningsläsande ungdom i Medelpad 1981	Jan Strid 65 s
1983:5 Tidningsläsning i Jönköping	Anders Ohlsson 58 s

