

TVÅ RAPPORTER OM
DAGSTIDNINGSLÄSNINGEN
1979-1981

Lennart Weibull

Statsvetenskapliga
institutionen
Göteborgs universitet
Rapportserien 82:2

INLEDNING

Dagspressprojektet vid statsvetenskapliga institutionen, Göteborgs universitet, genomför sedan 1979 årliga undersökningar av dagspressläsning. Syftet är att analysera dagstidningarnas ställning inom informationsförmedling och opinionsbildning.

Varje höst genomför projektet en studie av dagstidningsläsningen en genomsnittlig dag. Ungefär samtidigt undersöks mönster i dagspressläsningen. Den förra undersökningen genomfördes i samarbete med Sveriges Radios publik- och programforskningsavdelning, den senare bygger på en datainsamling som görs av Testologen AB.

I och med undersökningarna från hösten 1981 finns tre års undersökningsresultat att tillgå. En översikt av vad som framkommit i de två olika studierna redovisas i föreliggande rapport. Avsikten med denna har inte varit att presentera någon ingående analys, utan att i första hand erbjuda en tabellsammanställning, där jämförelserna mellan åren till stor del får tala själva.

Rapporten består av två separata delar, en från varje undersökning, som på de avslutande sidorna sammanfattas i avsikt att peka på gemensamma trender.

Göteborg i mars 1982

Lennart Weibull

INNEHÅLLSFÖRTECKNING

Sid

DAGSPRESSENS LÄSARE 1979-1981

| | |
|----------------------------------|----|
| Inledning | 1 |
| 1981 års undersökning | 2 |
| Datamaterial | 2 |
| De regelbundna läsarna | 3 |
| Geografiska skillnader i läsning | 3 |
| Gruppskillnader i läsning | 5 |
| Prenumeration | 5 |
| Upphörd prenumeration | 6 |
| Annan anskaffning | 8 |
| Lästillfällen | 11 |
| Lästidpunkter | 12 |
| Tidsanvändning | 15 |
| Lästidens förläggning | 17 |
| Sammanfattning | 19 |
| Notförteckning | 21 |

DAGLIG TIDNINGSLÄSNING 1981

| | |
|----------------------------|----|
| Inledning | 27 |
| Metodik | 27 |
| Morgontidningsläsning | 28 |
| Kvällstidningar | 31 |
| Vecko- och tidskriftspress | 32 |
| Radio-tv | 35 |
| Mediejämförelser | 38 |
| Specialbearbetningar 1981 | 39 |
| Sammanfattning | 47 |
| Litteratur | 48 |
| Notförteckning | 49 |
| Bilaga 1 | 50 |

| | |
|----------------|----|
| SAMMANFATTNING | 51 |
|----------------|----|

| | |
|-----------------------|----|
| LITTERATURFÖRTECKNING | 53 |
|-----------------------|----|

DAGSPRESSPROJEKTET
Statsvetenskapliga institutionen
Göteborgs universitet
82-03-15

LÄSARE AV SVENSK DAGSPRESS

1979 - 1981

EN KORTFATTAD ÖVERSIKT AV LÄSMÖNSTER
VID TVÅ TIDPUNKTER

LENNART WEIBULL

| | |
|----------------------------------|----|
| Inledning | 1 |
| 1981 års undersökning | 2 |
| Datamaterial | 2 |
| De regelbundna läsarna | 3 |
| Geografiska skillnader i läsning | 3 |
| Gruppskillnader i läsning | 5 |
| Prenumeration | 5 |
| Upphörd prenumeration | 6 |
| Annan anskaffning | 8 |
| Lästillfällen | 11 |
| Lästidpunkter | 12 |
| Tidsanvändning | 15 |
| Lästidens förläggning | 17 |
| Sammanfattning | 19 |
| Notförteckning | 21 |

LITTERATURFÖRTECKNING

- Bogart 1981 Bogart, Leo: Press and Public. Who reads, what, where and when and why in American newspapers. Hillsdale, N J 1981
- Dagspressen 1981 Vad får en dagstidning kosta? Undersökningsresultat om allmänhetens inställning till dagstidningarnas prenumerationspriser. Dagspressens marknadsinformation, Stockholm 1981
- Holmberg-Petersson 1980 Holmberg, Sören, Petersson, Olof: Inom felmarginalen. Stockholm 1980
- Publikåret 1980/81 Publikåret 1980/81. Sveriges Radios publik- och programforskningsavdelning. Stockholm 1981
- Schulman 1977 Schulman, Janecke: Radio- och tv-publikens levnadsvanor. PUB, Sveriges Radio, Stockholm 1977
- SOU 1975:78 Pressens funktioner i samhället. SOU 1975:78, Stockholm 1975
- Weibull 1980A Weibull, Lennart: Den dagliga tidningsläsningen, Statsvetenskapliga institutionen, Göteborg 1980
- Weibull 1980B Weibull, Lennart: Dagspressens läsare, Statsvetenskapliga institutionen, Göteborg 1980
- Weibull 1982A Weibull, Lennart: Ger olika mätmetoder för tidningsläsning stora skillnader i resultaten? INFO nr 1/1982
- Weibull 1982B Weibull, Lennart: Tidningsläsning i Sverige, Statsvetenskapliga institutionen, Göteborg 1982

DAGSPRESSPROJEKTET
Statsvetenskapliga institutionen
Göteborgs universitet
82-03-15

LÄSARE AV SVENSK DAGSPRESS
1979 - 1981

EN KORTFATTAD ÖVERSIKT AV LÄSMÖNSTER
VID TVÅ TIDPUNKTER

Inledning

Undersökningen av dagspressens läsare avser i första hand att belysa fyra huvudfrågor

- hur stor andel av allmänheten kan betecknas som regelbundna dagstidningsläsare och vad utmärker dem?
- hur skaffar sig människor sin lokala morgontidning och vad förklarar skillnader mellan olika anskaffningssätt?
- hur lång tid ägnar människor åt sin morgontidning och vad förklarar avvikelser mellan olika läsargrupper?
- i vilken utsträckning kan särskilda läsmönster, t ex över dagen urskiljas inom olika läsargrupper?

I den första studien, genomförd 1979 kunde vissa intressanta iakttagelser göras. De flesta låg i linje med vad som kunde förväntas, men en del gav nya infallsvinklar på frågan om dagspressens ställning i samhället.¹⁾

Beträffande andelen läsare kunde påvisas en allmänt hög läsnivå - mer än 90 procent regelbundna dagspressläsare. Anskaffning av morgonpress domineras av prenumeration, men en inte obetydlig andel arbetsplatsläsning kunde iakttas. Huvuddelen av de yngre icke-prenumeranterna uppgav sig läsa sin morgontidning på arbetet.

1979 års uppgifter om tid för dagspresskonsumtionen bekräftade tidigare iakttagelser. Omkring en halvtimmars läsning och med betydligt längre lästid bland de äldre. Huvuddelen av läsningen ligger på morgonen. Samtidigt visade sig att omkring 40 procent av den genomsnittliga lästiden låg efter kl 17.

1980 års undersökning kunde i huvudsak bekräfta uppgifterna från 1979. På en punkt föreföll resultaten kraftigt avvika, andelen prenumeranter. Skillnaden kunde dock med viss sannolikhet föras tillbaka till en förändring i frågeformuleringen.² 1980 års undersökning avsåg i övrigt frågor om ekonomiska faktorer i anskaffningen, bl a hur människor såg på kostnader för tidningsläsning.³

1981 års undersökning

Med hänsyn till Dagspressprojektets allmänna syfte att följa tendenser i dagstidningsläsningen så bestämdes att 1981 års datainsamling skulle vara i stort detsamma som 1979 års. Samtliga frågor utom den som avsåg läsplats ställdes på nytt. 1979 års särskilda fråga om innehållspreferenser fick också stå över.

Mot denna bakgrund är det i första hand 1979 och 1981 års studier som skall jämföras med varandra. De frågor som ställdes 1979 och 1981 finns redovisade i bilaga 1. De avser regelbundenhet, prenumeration och alternativ anskaffning samt läsning under olika tider på dagen. I redovisningen görs på de flesta punkter jämförelser mellan 1979 och 1981.

Datamaterial

Studierna av dagspressens läsare har genomförts i form av en postenkät. För datainsamlingen har Testologen AB svarat. Både 1979 och 1981 har denna gjorts som en del av Testologens Sverige-NU-undersökning i oktober. Frågorna om dagspressläsning omfattade 1981 en sida i frågeformuläret.

En sammanställning av basdata om de två undersökningarna visar följande

| År | Månad | Urval | Nettourval | Svarandeprocent ovägt | vägt |
|------|---------|-------|------------|--------------------------|------|
| 1979 | Oktober | 3000 | 2636 | 70% | 83% |
| 1981 | Oktober | 3000 | 2739 | 73% | 81% |

Den vägda svarsandelen måste anses vara mycket tillfredsställande för en postenkät av motsvarande typ. Också internbortfallet håller sig inom acceptabla gränser.

De bakgrundsvariabler som kunnat utnyttjas är de som finns som standard i Sverige-NU. I första hand har kön, ålder, bostadsort, inkomst och utbildning bildat grund för bearbetningarna.⁴

De regelbundna läsarna

Den fråga som bildar grundvalen för analysen gäller den lokala morgontidning människor uppger sig läsa regelbundet. Med regelbundet menades minst ett nummer per vecka. De som läste mer än en morgontidning, skulle ange den tidning man räknade som sin lokala morgontidning. Frågan byggde på spontan erinran och ett tidningsnamn skulle skrivas upp.⁵

Andelen regelbundna läsare var 1981 90 procent. Siffran skall jämföras med 93 procent 1979. Minskningen är statistiskt säkerställd på 95 procentsnivån.⁶ Mot bakgrund av att det gäller spontan erinran är det rimligt att räkna med att andelen läsare ligger något i underkant: den verkliga andelen regelbundna läsare är sannolikt något högre. För 1981 finns inte någon sådan jämförelsepunkt. 1979 års undersökning låg dock ca 3 procentenheter under hjälpt erinran - en teknik, där människor fått ett antal tidningsnamn att kryssa för.

Geografiska skillnader i läsning

Andelen läsare varierar betydligt mellan olika delar av landet - i praktiken är det dock i första hand Stockholm som skiljer ut sig genom att en stor del av allmänheten inte läser någon morgontidning dagligen.

Tabell 1. Andelen regelbundna morgontidningsläsare, läsning minst en gång per vecka 1981 (procent)

| | Stock- holm (A1) | Göte- borg (A33) | Malmö (A28) | Svealand (ej A1) | Götaland (ej A28 och A33) | Norrland | Samtliga |
|------------------------|------------------------|------------------------|----------------|---------------------|---------------------------------|----------|----------|
| Läser en morgontidning | 83 | 97 | 93 | 90 | 93 | 90 | 90 |
| Läser ej morgontidning | 17 | 3 | 7 | 10 | 7 | 10 | 10 |
| Samtliga | 100 | 100 | 100 | 100 | 100 | 100 | 100 |
| Antal | 358 | 186 | 114 | 444 | 749 | 340 | 2194 |

Anm: A avser A-region. I Svealand ingår A2-A7 och A41-A55; i Götaland A8-A27, A29-A32, A34-A40; Norrland är A56-A70

Överlag har Götaland en mer omfattande morgontidningsläsning. Anmärkningsvärt hög är den i Göteborg och Malmö. Svealand och Norrland ligger på ett riksgenomsnitt.

En motsvarande bearbetning med hänsyn till geografiska skillnader gjordes inte 1979. Siffrorna bekräftas dock av andra mätningar.

Tabell 2 Andelen regelbundna läsare inom olika befolkningsgrupper 1979 och 1981 (procent)

| | | 1979 | 1981 |
|----------------------|---------------------|------|------|
| KÖN | Män | 94% | 90% |
| | Kvinnor | 91% | 91% |
| ALDER | 15-19 | 94% | 90% |
| | 20-24 | 91% | 92% |
| | 25-34 | 91% | 90% |
| | 25-44 | 93% | 93% |
| | 45-54 | 92% | 90% |
| | 55-64 | 94% | 89% |
| | 65-70 | 94% | 90% |
| ORTS- STORLEK | Ort - 5.000 | 91% | 90% |
| | 5 - 50.000 | 93% | 88% |
| | 50.000 | 95% | 95% |
| YRKES- ARBETE | Heltid | 93% | 92% |
| | Deltid | 94% | 89% |
| | Hemmafru | 85% | 88% |
| | Studerande | 94% | 90% |
| | Pensionär | 92% | 89% |
| UTBILD- NING | Folkskola mm | 91% | 89% |
| | Grundskola mm | 92% | 90% |
| | Gymnasium, högskola | 96% | 93% |
| PERSONLIG INKOMST | - 60.000 | 91% | 89% |
| | 60 - 90.000 | 93% | 91% |
| | 90 - 120.000 | 98% | 95% |
| | 120 - 150.000 | | 92% |
| | 150 - | | 100% |
| Samtliga | | 93% | 90% |

Gruppskillnader i läsning

I tabell 2 (sidan 4) redovisas skillnader mellan grupper som skiljer sig med hänsyn till bakgrundsegenskaper. Tabellen innehåller siffror från både 1979 och 1981.

Resultatet för 1981 ger det förväntade utfallet. Det finns ingen skillnad mellan könen, andelen läsare stiger med utbildning och inkomst. Vad som emellertid är anmärkningsvärt är de ytterst små skillnaderna mellan olika åldersgrupper. Här hade betydligt större avvikelser förväntats.

I jämförelsen mellan 1979 och 1981 är det i första hand åldersskillnaden som är intressant. Den minskning på tre procent som iakttagits ligger uteslutande i den yngsta och de två äldsta åldersgrupperna. Dessutom ligger den i orter på mellan 5.000 och 50.000 invånare. Någon enkel förklaring till nedgången står inte att finna. I 1980 års specialundersökning kunde emellertid påvisas att kostnadströttheten var högre framför allt inom de äldsta åldersgrupperna.

Prenumeration

Andelen prenumeranter totalt och i olika geografiska områden finns redovisade i tabell 3. Den visar i huvudsak samma mönster som tabellen på regelbunden läsning. Den totala andelen är 79 procent (87 procent av läsarna), lägst är andelen i Stockholm och högst i Götaland, särskilt i regionens storstäder.

Tabell 3 Prenumeration: andel prenumeranter på lokal morgonpress 1981 (procent)

| | Stock- holm | Göte- borg | Malmö | Svealand | Götaland | Norrland | Samtliga |
|-------------------------|----------------|---------------|-------|----------|----------|----------|----------|
| Prenumeranter totalt | 68 | 86 | 81 | 79 | 83 | 77 | 79 |
| Prenumeranter av läsare | 82 | 89 | 87 | 87 | 89 | 85 | 87 |

Anm. Se tabell 1

I jämförelse med 1979 ligger prenumerationsandelarna på samma nivå, 1981 t o m en procentenhet över 1979 års siffra av andelen läsare och exakt samma totalandel.

I tabell 4 på sidan 7 finns andelen prenumeranter redovisad både av samtliga och av läsare för olika grupper. Vidare finns jämförelser med andelar för 1979.

Den totala andelen prenumeranter följer i huvudsak samma mönster som andelen regelbundna läsare. Lägst ligger vissa av de yngre, högst äldre och högutbildade. Skillnaderna mellan 1979 och 1981 finns bl a i den yngsta gruppen. Det är här frågan om relativt få svarspersoner, så resultatet måste tolkas med försiktighet. Inga av skillnaderna är statistiskt säkerställda.

Huvudtendensen är mycket små skillnader mellan andelen prenumeranter av läsare i olika grupper. Denna är något högre bland äldre och i hushåll med hög hushållsinkomst, men i övrigt är skillnaderna marginella. Andelen prenumeranter av samtliga ger i stort samma bild som andelen regelbundna läsare. Den låga andelen bland de unga bör dock framhållas.

Mellan 1979 och 1981 kan små skillnader påvisas. Det mest anmärkningsvärda är ökade andelar bland de unga: både 20-24-åringar och 25-29-åringar har 1981 en större andel prenumeranter bland läsarna, däremot finns en tendens till nedgång bland de allra yngsta.

Några entydiga tendenser kan inte iakttas. Klart är emellertid att någon presskris bland yngre läsare inte kan påvisas på grundval av dessa jämförelser.

Upphörd prenumeration

I 1980 års läsarstudie var ett av syftena att kartlägga bakgrunden till uppsagda prenumerationer. Det visade sig där att knappt 10 procent av allmänheten uppgav sig ha prenumererat på en lokal morgontidning tidigare men just då inte gjorde det. Dessa fick ange sina skäl till att de sagt upp prenumerationen.

Tabell 4 Prenumeration: andelen prenumeranter inom olika befolkningsgrupper 1979 och 1980 (procent)

| | | AV SAMTLIGA | | AV LÄSARE | |
|---------------------------|---------------------|---------------|------|-----------|------|
| | | 1979 | 1981 | 1979 | 1981 |
| KÖN | Män | 79 | 78 | 85 | 86 |
| | Kvinnor | 79 | 80 | 87 | 88 |
| ALDER | 15-19 | 83 | 74 | 88 | 82 |
| | 20-24 | 63 | 68 | 70 | 74 |
| | 25-29 | 69 | 76 | 74 | 84 |
| | 30-39 | 83 | 80 | 88 | 86 |
| | 40-49 | 79 | 81 | 86 | 90 |
| | 50-59 | 87 | 83 | 94 | 93 |
| | 60-70 | 82 | 83 | 90 | 92 |
| ORTS- STORLEK | - 5.000 | 80 | 80 | 88 | 89 |
| | 5.000 - 50.000 | 80 | 77 | 86 | 87 |
| | 50.000 | 81 | 82 | 85 | 86 |
| YRKES- ARBETE | Heltid | 78 | 79 | 83 | 86 |
| | Deltid | 84 | 79 | 90 | 89 |
| | Hemmafru | 79 | 82 | 93 | 93 |
| | Studerande | 81 | 77 | 86 | 85 |
| | Pensionär | 82 | 81 | 89 | 91 |
| UT- BILDNING | Folkskola mm | 80 | 78 | 87 | 88 |
| | Grundskola mm | 78 | 77 | 84 | 86 |
| | Gymnasium, högskola | 81 | 81 | 85 | 87 |
| HUS- HÄLLS- INKOMST | - 60.000 | | | 80 | 84 |
| | 60 - 90.000 | Bearbetades | | 86 | 84 |
| | 90 - 120.000 | ej på total | | 89 | 87 |
| | 120 - 150.000 | prenumeration | | } 92 | 89 |
| | 150 - 180.000 | 1979-81 | | | 90 |
| | 180 - | | | | 93 |
| SAMTLIGA | | | 79 | 86 | 87 |

1981 tillfrågades enbart de personer som inte läste någon tidning, om de hade någon prenumererad tidning att tillgå om de ville samt om de - i annat fall - tidigare haft en sådan tidning. Det visade sig att ca 1 procent av samtliga - 10 procent av icke-läsarna - faktiskt hade en prenumererad tidning i hushållet, men läste den inte.

I jämförelse med 1979, då frågan ställdes på samma sätt har i stort inget anmärkningsvärt inträffat. Det enda som kan noteras är att andelen icke-läsare som bor i hushåll där prenumeration finns har ökat något. Det senare kan tyda på att det finns en tendens till ökning bland personer som inte ser tidningen trots att de faktiskt har den tillgänglig.

Totalt 2 procent har haft prenumeration tidigare. Siffran kan inte jämföras med de 10 procenten från 1981, eftersom då samtliga tillfrågades, 1981 gällde det enbart icke-läsarna.

Annan anskaffning

I 1979 års undersökning kunde observeras en mycket stor andel icke-prenumeranter som skaffade sig sin tidning via arbetet eller skolan. Eftersom antalet svars personer var relativt lågt är det av intresse om någon sådan tendens kan iakttas också 1981.

I tabell 5 redovisas andelar av icke-prenumeranter i olika delar av landet och totalt efter deras sätt att skaffa sig sin lokala morgontidning. Det framgår att andelen som skaffar sig tidningen via arbete eller skola fortfarande är den största gruppen.

Tabell 5 Anskaffningssätt för lokal morgontidning av icke-prenumeranter 1981 (procent)

| Anskaffnings-sätt | Stock-holm | Övr stor-städer | Svealand | Götaland | Norrland | Samtliga |
|-----------------------------|------------|-----------------|----------|----------|----------|----------|
| Läser hos bekanta | 6 | 12 | 16 | 15 | 10 | 12 |
| Lånar hos bekanta | 2 | - | 6 | 7 | 5 | 5 |
| Läser på arbete eller skola | 65 | 44 | 49 | 56 | 38 | 52 |
| Lösnummer | 25 | 38 | 22 | 10 | 33 | 23 |
| Övrigt | 8 | 12 | 8 | 13 | 15 | 13 |
| Antal svar | 51 | 34 | 49 | 71 | 39 | 244 |

Anm: Göteborg och Malmö är här sammanslagna p g a otillräckligt antal svarande. Se i övrigt tabell 1.

Drygt hälften av dem som inte prenumerar har tillgång till tidningen via arbetsplatsen. Detta utgör en ökning i förhållande till 1979, då andelen låg på ca 45 procent. Däremot har både andelen som skaffar sig tidningen via bekanta, både lån och läsning, och lösnummer, gått ner något mellan 1979 och 1981:

| Anskaffning | 1979 | 1981 |
|-----------------------------|------|------|
| Lån och läsning hos bekanta | 27 % | 17% |
| Arbete/skola | 45% | 52% |
| Lösnummer | 28% | 23% |
| Bibliotek | 3% | 3% |

De geografiska skillnaderna som redovisas för 1981 måste tolkas med försiktighet p g a det begränsade antalet svars personer. Klart är dock att Stockholm har en relativt större arbetsplats/skolläsning bland icke-prenumeranter. Tillgången till tidningen via bekanta är vanligast utanför storstäderna, även om andelen i Norrland också är förhållandevis låg. Övrigt, som innebär bl a bibliotek, gratisabonnemang, är större i Götaland och Norrland.

När det gäller anskaffningen i olika grupper så har enbart den relativt omfattande arbetsplats/skolläsningen skiljts ut. I tabell 6 finns andelen av icke-prenumeranterna som skaffar sig tidningen på detta sätt - både 1979 - 1981.

Tabell 6 Andelen icke-prenumeranter som uppger sig ha tillgång till den lokala morgontidningen via arbetsplats/skola 1979 och 1981 (procent)

| | | 1979 | 1981 |
|-----------------------------|----------------|-------|--------|
| KÖN | Män | 46% | 54% |
| | Kvinnor | 42% | 50% |
| ALDER | 15-24 | 50% | 58% |
| | 25-34 | 56% | 59% |
| | 35-49 | 38% | 53% |
| | 50-59 | (36%) | 48% |
| | 60-70 | 17% | (14%) |
| ORTS-STORLEK | - 5.000 | 42% | 40% |
| | 5.000 - 50.000 | 49% | 54% |
| | 50.000 | 43% | 56% |
| YRKES-VERK-SAMHET | Heltid | 52% | 62% |
| | Deltid | 50% | 67% |
| | Studera | (50%) | 43% |
| UTBILDNING | Folkskola mm | 25% | 44% |
| | Grundskola mm | 48% | 59% |
| | Gymnasium | 56% | 55% |
| | Högskola | 65% | (50%) |
| PERSONLIG INKOMST | - 60.000 | 31% | 41% |
| | 60 - 90.000 | 55% | 63% |
| | 90 - 120.000 | } 63% | 59% |
| | 120 - 150.000 | | (100%) |
| | 150 - | | (100%) |
| SAMTLIGA ICKE-PRENUMERANTER | | 44% | 52% |

Anm: Siffrorna måste tolkas med stor försiktighet eftersom svarsandelarna överlag är mycket små. Siffror på under 15 personer har markerats med parentes.

Tabell 6 bekräftar att det framför allt är bland de yngre som arbetsplats- eller skolläsningen spelar en betydande roll. Det är också inom dessa grupper andelen prenumeranter är låg. Som exempel kan nämnas att andelen arbetsplats/skolläsare 1981 utgör närmare 40 procent av samtliga mellan 25 och 34 år. Vidare framgår att det är ett storstadsfenomen samt vanligare bland personer med högre utbildning. Den slutsats som drogs

1979, nämligen att arbetsplatsläsningen oftare är typisk för tjänstemannaarbetsplatser, tycks stämma också 1981. Intressant är samtidigt ökande andelar bland medelålders och yngre personer. Siffrorna måste emellertid med hänsyn till det begränsade antalet svars personer tolkas mycket försiktigt.

Lästillfällen

Anskaffningen ger en antydning om att morgontidningsläsningen kan vara spridd på en rad tidpunkter under dagen. 1979 års studie innehöll ingen redovisning av antalet lästidpunkter. Senare har emellertid vissa analyser påbörjats.⁷ Dessa antyder att en majoritet av morgontidningsläsarna tar del av tidningen vid mer än en tidpunkt.

För 1981 års studie har vissa bearbetningar av lästillfällen genomförts. Dessa bygger på de tidsintervall som finns i frågan om lästid (se bilaga 1). Som frågan är ställd är det maximala antalet lästidpunkter fyra. Med hänsyn till att tidningen mycket väl kan läsas vid mer än ett tillfälle inom varje tidsintervall måste siffrorna på antalet tillfällen betraktas som minimivärden.

Tabell 7 Antalet lästillfällen. Fördelning på antalet tillfällen med hänsyn till geografiskt område (procent)

| | Stock- holm | Göte- borg | Malmö | Svealand | Götaland | Norrland | Samtliga |
|------------------------------------------|----------------|---------------|-------|----------|----------|----------|----------|
| Läst vid enbart ett tillfälle | 42 | 46 | 47 | 42 | 46 | 50 | 46 |
| Läst vid två tillfällen | 46 | 41 | 43 | 46 | 45 | 41 | 44 |
| Läst vid tre eller fler tillfällen | 11 | 12 | 8 | 9 | 6 | 8 | 8 |
| Antal läsare | 298 | 180 | 106 | 389 | 713 | 306 | 1985 |

Ann: Lästillfällena är beräknade på det antal intervall som finns i frågan (bilaga 1). De som ej svarat har ej medtagits, varför procenttalen ej summerar upp till 100 procent.

Det framgår att andelen som läser morgontidningen vid enbart ett tillfälle är mindre än hälften, knappt 10 procent läser tidningen vid tre eller fler tillfällen. De preliminära data som finns framtagna för 1979 ger i huvudsak samma bild.

De geografiska skillnaderna har inget entydigt mönster. Stockholm och Svealand har minsta andelen "entillfällesläsare", de största städerna störst andel "flertillfällesläsare". I övrigt är likheten mellan olika områden anmärkningsvärd.

Fördelningen av antalet lästillfällen för olika grupper finns i tabell 8. Den påvisar att den största andelen "entillfällesläsare" finns bland de äldsta samt bland hemarbetande kvinnor. Det gemensamma för dessa är att de tillbringar en relativt sett längre tid i sin bostad. För dem är troligen tidningsläsningen en punkt på dagen; för de förvärvsarbete betande blir det fler kontakter med tidningar vid fler tillfällen under dagen. Skillnaden mellan mäns och kvinnors antal lästillfällen pekar i samma riktning.

Största andelen läsare vid tre eller fler tillfällen finns följdriktigt hos de yngre. Detta är troligen ett utslag av denna grupps mer rörliga liv. Tidningsläsningen är inte en sak man gör vid en tidpunkt, tidningen är ett instrument för andra aktiviteter. Datamaterialet är för begränsat för mer vittgående slutsatser. Yngre män är typiskt nog den grupp där flertillfällesläsningen är vanligast - drygt 15 procent läser morgontidningen vid tre eller fler tillfällen. Männen flertillfällesläsning ökar också med utbildning, någon sådan tendens finns dock ej hos kvinnorna.

Tabell 8 Antalet lästillfällen för morgonpress inom olika befolkningsgrupper 1981 (procent)

| Bakgrunds- faktorer | Antal tillfällen | | | ej svar | Totalt | Antal läsare |
|-----------------------------------|------------------|----|----|------------|--------|-----------------|
| | 1 | 2 | 3 | | | |
| KÖN: Män | 40 | 47 | 10 | 3 | 100 | 966 |
| Kvinnor | 51 | 41 | 7 | 1 | 100 | 1016 |
| ÅLDER: 15-19 | 45 | 42 | 11 | 2 | 100 | 223 |
| 20-24 | 43 | 39 | 17 | 1 | 100 | 181 |
| 25-29 | 40 | 49 | 10 | 1 | 100 | 168 |
| 30-39 | 43 | 49 | 7 | 1 | 100 | 442 |
| 40-49 | 40 | 53 | 7 | - | 100 | 318 |
| 50-59 | 47 | 48 | 4 | 1 | 100 | 337 |
| 60-64 | 58 | 35 | 6 | 1 | 100 | 171 |
| 65-70 | 59 | 26 | 8 | 7 | 100 | 145 |
| UTBILD- NING: Folkskola mm | 53 | 38 | 6 | 3 | 100 | 706 |
| Grundskola mm | 48 | 41 | 9 | 2 | 100 | 361 |
| Fackskola mm | 47 | 44 | 9 | - | 100 | 176 |
| Gymnasium | 39 | 48 | 11 | 2 | 100 | 460 |
| Högskola | 31 | 61 | 8 | - | 100 | 247 |
| ORTS- TYP: Landsbygd | 52 | 38 | 8 | 2 | 100 | 310 |
| Storstad | 43 | 47 | 8 | 2 | 100 | 82 |
| YRKES- VERK- SAMHET: Heltid | 37 | 53 | 8 | 2 | 100 | 1018 |
| Deltid | 50 | 41 | 7 | 2 | 100 | 329 |
| Hemmafru | 60 | 36 | 4 | - | 100 | 126 |
| Studera- nde | 46 | 41 | 11 | 2 | 100 | 213 |
| Pensionär | 66 | 21 | 8 | 5 | 100 | 204 |
| PERSON- LIG - 60.000 | 55 | 34 | 10 | 1 | 100 | 834 |
| 60 - 90.000 | 41 | 49 | 8 | 2 | 100 | 689 |
| INKOMST: 90 - 120.000 | 27 | 63 | 8 | 2 | 100 | 253 |
| 120 - 150.000 | 40 | 53 | 6 | 1 | 100 | 47 |
| 150 - | 38 | 58 | 4 | - | 100 | 45 |
| SAMTLIGA | 46 | 44 | 8 | 2 | 100 | 1985 |

Anm: Se tabell 7

Lästidpunkter

Antalet lästillfällen har beräknats på grundval av de tidsintervall som finns i lästidsfrågan. Det är mot denna bakgrund rimligt att nu gå vidare och se hur andelen läsare ser ut vid olika tidpunkter. En sådan bearbetning gjordes också 1979.

En översikt av andelen som läst sin morgontidning har i tabell 9 gjorts för dem som läst tidningen före kl 8 och efter kl 17.

Tabell 9 Andel läsare som läst sin tidning vid olika tillpunkter samt fördelningen på antalet lästillfällen 1981 (procent)

| | Stock- holm | Göte- borg | Malmö | Svealand | Götaland | Norrland | Samtliga |
|------------------------------|----------------|---------------|-------|----------|----------|----------|----------|
| <u>Lästidpunkt</u> | | | | | | | |
| Andelen som läst före kl 8 | 75 | 71 | 72 | 64 | 69 | 63 | 68 |
| Andelen som läst efter kl 17 | 54 | 57 | 52 | 61 | 55 | 52 | 54 |

Anm: Antal svarspersoner finns i tabell 7

Andelen som läst tidningen före kl 8 är 68 procent och efter kl 17 54 procent. I förhållande till 1979 kan även här iakttas en förskjutning till en något senare lästidpunkt. Skillnaderna är dock mycket små (från 66 till 68 procent före kl 8) från 50 till 54 procent.

De som läser tidningen tidigare finns i storstäderna, medan tidpunkten för läsningen ligger något senare på landsbygden. För kvällsläsning är dock avvikelsen mellan storstad och landsort mycket blygsam.

Som konstaterades i 1979 års undersökning speglar lästillfällena livsrytmen hos olika människor. Denna är i sin bestämmd av det område, där man bor samt livssituation i övrigt, t ex förvärvsarbete eller föreningsverksamhet. Det är inte sannolikt att sådana faktorer ändrar sig på kort sikt. Detta är också den slutsats som kan dras på grundval av tabell 10. I denna finns uppgifter om olika gruppers lästidpunkter 1979 och 1981.

De skillnader som finns mellan 1979 och 1981 ligger bl a i att kvinnornas kvällsläsning har ökat. Detsamma gäller deltidsarbete, troligen också kvinnor. Resultatet kan antyda förändrade könsroller. Slutsatsen får dock enbart uppfattas som en försiktig spekulation, som måste följas upp mer ingående i fortsatta studier.

Tabell 10 Lästidpunkt bland läsare 1981 (procent)

| BAKGRUNDS- FAKTORER | | Läst före | | Läst efter | |
|------------------------|----------------|-----------|------|------------|------|
| | | k1 8 | | k1 17 | |
| | | 1979 | 1981 | 1979 | 1981 |
| KÖN: | Män | 70 | 72 | 61 | 61 |
| | Kvinnor | 63 | 65 | 41 | 48 |
| ALDER: | 15-19 | 64 | 68 | 65 | 61 |
| | 20-24 | 55 | 66 | 62 | 54 |
| | 25-34 | 64 | 65 | 53 | 58 |
| | 35-44 | 73 | 77 | 52 | 60 |
| | 45-54 | 72 | 76 | 46 | 55 |
| | 55-64 | 66 | 62 | 46 | 48 |
| | 65-70 | 62 | 57 | 32 | 35 |
| ORTS- | - 5.000 | 54 | 58 | 51 | 55 |
| STORLEK: | 5.000 - 50.000 | 77 | 72 | 49 | 53 |
| | 50.000 | 72 | 72 | 52 | 56 |
| YRKES- | Heltid | 72 | 76 | 60 | 63 |
| VERK- | Deltid | 64 | 66 | 39 | 49 |
| SAMHET: | Hemmafru | 52 | 51 | 32 | 33 |
| | Studerande | 72 | 68 | 64 | 60 |
| | Pensionär | 61 | 51 | 29 | 28 |
| UTBILD- NING: | Folkskola mm | 66 | 68 | 41 | 47 |
| | Grundskola mm | } 63 | 67 | } 51 | 52 |
| | Fackskola mm | | 65 | | 51 |
| | Gymnasium | } 67 | 69 | } 61 | 62 |
| | Högskola | | 73 | | 69 |
| PERSON- | - 60.000 | 60 | 61 | 42 | 44 |
| LIG IN- | 60 - 90.000 | 67 | 72 | 58 | 61 |
| KOMST: | 90 - 120.000 | } 80 | 80 | } 65 | 67 |
| | 120 - 150.000 | | 72 | | 55 |
| | 150.- | | 86 | | 67 |
| SAMTLIGA | | 66 | 68 | 50 | 54 |

Anm: För siffror på antal läsare se tabell 8

Tidsanvändning

1979 låg den genomsnittliga lästiden på nästan exakt 30 minuter bland morgontidningsläsarna. 1981 har skett en viss ökning. Genomsnittstiden är ca 32 minuter bland läsarna.

Tidigare studier har kunnat påvisa att storstadspressen ägnas förhållandevis längre tid bland sina läsare, bl a med hänsyn till dessa tidningars större text- och annonsvolym. 1979 års

undersökning kunde inte ge någon bild av detta, eftersom någon uppdelning i regioner då inte gjordes. Tabell 11 kan dock för 1981 bekräfta denna tendens. I samtliga tre storstäder ligger genomsnittlig lästid klart över genomsnittet för landet. De tre landsortsregionerna har ej inkluderats i tabellen. Inom dessa ligger genomsnittlig lästid på mellan 25 och 30 minuter.

Tabell 11 Lästid och lästidsfördelning bland läsare 1979
(minuter)

| Tidsintervall | Stockholm | Göteborg | Malmö | Övr landet | Samtliga landet |
|----------------|-----------|----------|-------|---------------|--------------------|
| Före kl 8 | 17 | 15 | 15 | 12 | 13 |
| Kl 8-12 | 7 | 6 | 77 | 6 | 6 |
| Kl 12-17 | 4 | 3 | 3 | 3 | 3 |
| Efter kl 17 | 12 | 11 | 12 | 11 | 11 |
| Genomsnitt/dag | 40 | 35 | 37 | 31 | 32 ^{x)} |

x) Avrundningen i tabellen ger egentligen 33 min.

Resultatet bekräftar i huvudsak tidigare studier. Ökningen mellan 1979 och 1981 torde kunna förklaras av att den minskning som iakttagits beträffande den totala andelen läsare i första hand ligger bland dem som läste tidningen under kort tid, ett rimligt antagande mot bakgrund av andra studier. Detta innebär att lästidsgenomsnittet ökar utan att nödvändigtvis läsarna ägnar längre tid åt sina tidningar.

De gruppskillnader som finns går helt i förväntad riktning. Det är män, de äldsta samt höginkomsttagare som ägnar dagstidningen längre tid (tabell 12). I dessa grupper ligger lästiden på ca 40 minuter, kortast lästid har de yngsta. Samma tendenser iakttoogs i 1979 års undersökning.

1981 gjordes ett ännu mer ingående försök att skilja ut extremgrupper i tidsanvändning. Det visade sig att äldre män är den grupp som ägnar den lokala morgontidningen längst tid. Särskilt

intressant är att notera att män i alla åldersgrupper har längre lästid än kvinnor - samtliga siffror är minuter i genomsnitt:

| Kön | 15-19 | 20-29 | 30-39 | 40-49 | 50-59 | 60-64 | 65-69 år |
|---------|-------|-------|-------|-------|-------|-------|----------|
| Män | 27 | 31 | 31 | 34 | 40 | 42 | 52 |
| Kvinnor | 23 | 26 | 27 | 30 | 32 | 39 | 41 |

Skillnaderna torde förklaras av ett samspel av den tid som finns till förfogande i hemmet, andelen förvärvsarbetande och intresset för det innehåll som erbjuds i pressen.

Lästidens förläggning

I tabell 11 finns samtidigt uppgifter om hur den genomsnittliga lästiden är fördelad över dagen. Det framgår att drygt 1/3 ligger före kl 8 och ca 1/3 efter kl 17. I jämförelse med 1979 har knappast skett några avgörande skillnader, klart är dock att ca en minut av den längre lästiden ligger efter kl 17, medan genomsnittstiden före kl 8 är densamma. Resultatet antyder här - liksom beträffande andel läsare - en svag förskjutning till en senare lästid.

I tabell 12 finns angivet hur lång tid olika läsargrupper läser sin tidning vid olika tider på dagen. Tiden anges dels i antal minuter, dels i procent av den totala lästiden i gruppen.

Vad vi ser av lästidens förläggning är att största lästiden före kl 8 i minuter räknat finns bland de äldsta, de storstadsboende och höginkomsttagare. Till viss del är det fråga om samma personer, men siffrorna kan förvirra något: den kvantitativt största gruppen är förvärvsarbetande män i storstad, i övre medelåldern, samt äldre. Sannolikt ingår tiden här i en dygnsrytm som innebär tidigare morgnar, men också en situation då tidningen finns distribuerad vid en tidpunkt så man hinner läsa den. Det senare är sannolikt en faktor som ligger bakom den relativt korta morgonläsningen på landsbygden: här kommer tidningen ofta för sent (se ovan) för att man skall få någon längre tid att läsa den före arbetsdagens början.

Tabell 12 Lästiden och lästidens förläggning i olika grupper 1981 (minuter och procent)

| Grupp | Lästid i minuter | | | Procent/andelar | | Antal svar | |
|--------------------|------------------|--------|----------|-----------------|----------|------------|------|
| | Totalt | Före 8 | Efter 17 | Före 8 | Efter 17 | | |
| KÖN: | Män | 36 | 14 | 13 | 39 | 36 | 966 |
| | Kvinnor | 30 | 12 | 9 | 40 | 30 | 1016 |
| ALDER: | 15-19 | 25 | 8 | 9 | 32 | 36 | 223 |
| | 20-24 | 32 | 10 | 9 | 31 | 28 | 181 |
| | 25-29 | 29 | 9 | 10 | 31 | 34 | 168 |
| | 30-39 | 29 | 12 | 10 | 41 | 34 | 442 |
| | 40-49 | 32 | 14 | 12 | 44 | 38 | 318 |
| | 50-59 | 37 | 16 | 13 | 43 | 35 | 337 |
| | 60-64 | 40 | 16 | 11 | 40 | 28 | 171 |
| | 65-70 | 47 | 16 | 8 | 34 | 17 | 145 |
| UTBILDNING: | Folkskola mm | 35 | 15 | 11 | 43 | 31 | 706 |
| | Grundskola mm | 31 | 12 | 10 | 39 | 32 | 361 |
| | Fackskola mm | 35 | 13 | 10 | 37 | 29 | 176 |
| | Gymnasium | 29 | 10 | 10 | 34 | 34 | 460 |
| | Högskola | 34 | 13 | 13 | 38 | 38 | 247 |
| ORTSTYP: | Landsbygd | 32 | 8 | 12 | 25 | 38 | 310 |
| | Större stad | 36 | 15 | 10 | 42 | 28 | 82 |
| YRKESVERK-SAMHET: | Heltid | 34 | 14 | 13 | 41 | 38 | 1018 |
| | Deltid | 29 | 11 | 9 | 38 | 31 | 329 |
| | Hemmafru | 32 | 12 | 6 | 38 | 19 | 126 |
| | Studerande | 26 | 9 | 9 | 35 | 35 | 213 |
| | Pensionär | 43 | 16 | 6 | 37 | 14 | 204 |
| PERSONLIG INKOMST: | - 60.000 | 31 | 12 | 8 | 39 | 26 | 834 |
| | 60 - 90.000 | 33 | 13 | 13 | 39 | 39 | 689 |
| | 90 - 120.000 | 36 | 15 | 14 | 42 | 39 | 253 |
| | 120 - 150.000 | 33 | 16 | 11 | 48 | 33 | 47 |
| | 150.000 - | 40 | 22 | 16 | 55 | 40 | 45 |

Anm: Medelvärdena är beräknade på de femminutersintervall, som framgår av frågan enligt bilaga 1. Avrundningar har gjorts till jämna minuttal

Den andra sidan av lästidens förläggning är kvällstidningsläsningen, efter kl 17. I minuter räknat är denna del speciellt kort hos de äldre och bland kvinnor. I dessa grupper ingår det inte i vanan att läsa tidningen på kvällen alternativt har man haft möjlighet att ägna tidningen eventuell extratid redan på eftermiddagen.

Den stora kvällsläsargruppen återfinns bland de yngre och på landsbygden. Dessa är de enda grupper där kvällstidsläsningen

t o m utgör procentuellt längre del av den totala lästiden än morgonläsningen. I bilden finns också med all sannolikhet könsroller som påverkar arbetsfördelningen i hemmet. Bland kvinnorna morgonläsningen över merparten redan efter 20 år, medan männen har sin tid ganska jämnt fördelad mellan morgon och kväll utom i de aktiva åldrarna och bland pensionärerna. Även här har männen dock betydligt större andel kvällsläsning. En manlig pensionär har i genomsnitt 12 minuter per dag efter kl 17 (23 procent av total lästid), kvinnorna har 4 minuter (10 minuter av total lästid). Siffrorna är desamma som kan observeras i konsumtionsstudier av tv.

Det är intressant att se den stora andelen kvällsläsning, delvis en svag ökning sedan 1979, i förhållande till kvällspressens upplageproblem samt morgonpressens satsning på tv-bakgrunder. Ett sådant samband kan här enbart antydast; något egentligt belegg kan inte ges på grundval av detta undersökningsmaterial.

Sammanfattning

Undersökningen av Dagspressens läsare 1981 har givit i stort sett samma bild som motsvarande studie 1979. Det framkommer bl a att

- andelen regelbundna läsare ligger på ca 90 procent av allmänheten. De som läser sin tidning mest regelbundet är äldre än ett befolkningsgenomsnitt och bor oftare i landsorten, företrädesvis i Götaland.
- prenumeration är det dominerande anskaffningssättet. Detta gäller samtliga grupper av läsare. Bland dem som inte prenumererar är tillgång till tidningen via skola och arbete det vanligaste. Detta är vanligast i samma grupper, där prenumeranterna utgör minst andel: bland de yngsta
- de flesta människor läser sin morgontidning vid två eller fler - troligen flera - tillfällen under dagen. Detta är vanligast bland yngre, förvärvsarbetande och i storstadsområdena

- lästiden är i genomsnitt ca 32 minuter. En dryg tredjedel av tiden ligger på morgonen, beroende på dygns- och livsrytm hos olika läsargrupper. Den vanligaste lästidpunkten är före kl 8

När det gäller skillnader mellan 1979 och 1981 kan enbart försiktiga bedömningar göras beroende på att skillnaderna är mycket små. Ett par punkter kan noteras:

- en viss minskning i andelen regelbundna morgontidningsläsare: från 93 till 90 procent
- en något längre genomsnittlig lästid bland läsarna, i första hand på kvällen.

Slutsatsen förefaller bli att det skett en viss avtappning bland mindre noggranna tidningsläsare, men att morgontidningen bland dem som läser den är ett medium som fungerar under hela dagen.

Notförteckning

1. Den första studien heter Dagspressens läsare, och utkom 1980 (Weibull 1980A)
2. 1979 hade frågats om prenumeration på dagspress; 1980 talades det om morgonpress. En mer ingående analys av 1980 års data påvisade att de flesta tycktes ha uppfattat detta som att den prenumererade tidningen också skulle nå dem på morgonen (Dagspressen 1981)
3. De senare har publicerats i Dagspressen 1981.
4. Utbildningsvariabeln i Testologens primärmaterial har dock ett mycket högt samband med åldersfaktorn. Jfr Weibull 1982B, där på grundval av 1979 års undersökning ett relativt utbildningsmått prövas.
5. Om spontan och hjälpt erinran se bl a Weibull 1982A. Det förra innebär att människor själva får ange namnet på de tidningar man läser; hjälpt erinran betyder att man får kryssa av lästa tidningar från en lista, där tidningarnas namn redan finns.
6. Jfr Holmberg-Petersson 1980 s 56.
7. Dessa finns t v enbart i Weibull 1982
8. Jfr t ex Schulman 1977.

DAGSPRESSEN AB

Morgontidningar

%

Vilken morgontidning brukar Du läsa regelbundet? Med regelbundet menas här minst ett nummer per vecka. Om Du läser mer än en morgontidning — ange vilken Du betraktar som Din lokala morgontidning.

811—13
(Tidningens namn)

Prenumererar Du eller någon annan i Ditt hushåll på denna tidning?

815 1 79 Ja → Gå till ① (Ungefär hur lång tid...)
2 12 Nej

På vilket sätt har Du då tillgång till tidningen?

816—18 1 12 Läser hos bekanta
2 5 Lånar av bekanta
3 52 Läser på arbetet/skolan
4 3 Läser på biblioteket
5 31 Annat sätt: Vilket?

814

10 Läser ingen morgontidning regelbundet

Om Du inte läser någon morgontidning regelbundet — v.g. svara vidare i denna spalt.

Finns det någon i Ditt hushåll som prenumererar på någon morgontidning?

819 1 10 Ja → Gå till fråga ② på nästa sida
2 87 Nej
3 Ej svar

Har Du eller någon i Ditt hushåll tidigare prenumererat på någon morgontidning?

820 1 29 Ja
2 62 Nej
9 Ej svar

Gå nu vidare till fråga ② på nästa sida

① Ungefär hur lång tid brukar Du ägna åt Din lokala morgontidning en genomsnittlig vardag?

| | 0 min | Ca 5 min | Ca 10 min | Ca 15 min | Ca 20 min | Ca 25 min | Ca 30 min | Ca 35 min | Ca 40 min | Ca 45 min | Ca 50 min | Ca 55 min | Ca 60 min | Över 60 min |
|---------------------|-------|----------|-----------|-----------|-----------|-----------|-----------|-----------|-----------|-----------|-----------|-----------|-----------|-------------|
| 821 Före kl. 08.00 | 32 | 8 | 15 | 17 | 9 | 3 | 8 | 1 | 1 | 2 | 0 | 0 | 2 | 1 |
| 822 Kl. 08.00—12.00 | 71 | 2 | 5 | 7 | 4 | 1 | 4 | 1 | 1 | 0 | 0 | — | 1 | 1 |
| 823 Kl. 12.00—17.00 | 83 | 2 | 3 | 4 | 2 | 1 | 2 | 0 | 0 | 0 | 0 | 0 | 1 | 0 |
| 824 Efter kl. 17.00 | 46 | 7 | 11 | 11 | 7 | 2 | 9 | 1 | 1 | 1 | 0 | 0 | 2 | 0 |
| | 0 | 1 | 2 | 3 | 4 | 5 | 6 | 7 | 8 | 9 | | | | |

BAKGRUNDSDATAPersonliga uppgifter

När man sammanställer resultat av undersökningar i tabeller brukar man dela upp svaren på olika grupper. Därför skulle vi gärna vilja ha följande uppgifter om Dig själv.

| Är Du? | | Hur gammal är Du? | |
|--------|----------------------------|-------------------|-------------------|
| 115 | 49 Man | 116 | 7 15-17 år |
| | 51 Kvinna | | 4 18-19 år |
| | | | 9 20-24 år |
| | | | 9 25-29 år |
| | | | 11 30-34 år |
| | | | 11 35-39 år |
| | | | 9 40-44 år |
| 117 | 24 Ogift | | 7 45-49 år |
| | 68 Gift eller sammanboende | | 8 50-54 år |
| | 8 Änka/änkling/frånskild | | 9 55-59 år |
| | | | 8 60-64 år |
| | | | 7 65 år och äldre |

| Är Du? | | Är Du? | |
|--------|------------------------|--------|--------------------------------|
| 118 | 34 Husfar | 119 | 51 Förvärvsarvetande på heltid |
| | 37 Husmor | | 17 Förvärvsarbetande på deltid |
| | 14 Son/dotter | | 7 Hemmafru |
| | 3 Annan hushållsmedlem | | 11 Studerande |
| | 12 Ensamboende | | 11 Pensionär |
| | | | 5 Annan sysselsättning |

Vilken utbildning har Du genomgått eller genomgår Du?

| | |
|-----|---------------------------------------------------------|
| 120 | 37 Folkskola |
| | 19 Grundskola, enhetsskola, realskola eller motsvarande |
| | 9 Fackskola, flickskola, folkhögskola eller motsvarande |
| | 23 Gymnasium eller motsvarande |
| | 12 Seminarium, högskola, universitet eller motsvarande |

| Hur stor är den ort där Du bor? | | Bor Du i ? | |
|---------------------------------|------------------------|------------|----------------------|
| 121 | 5 Under 200 invånare | 122 | 11 Insatslägenhet |
| | 12 200-1.999 | | 28 Hyrd lägenhet |
| | 10 2.000-4.999 | | 48 Egen villa/radhus |
| | 9 5.000-9.999 | | 3 Hyrd villa/radhus |
| | 13 10.000-24.999 | | 7 Jordbruksfastighet |
| | 15 25.000-49.999 | | 2 Inneboende |
| | 14 50.000-99.999 | | 2 Annan bostadsform |
| | 22 100.000 och däröver | | |

BAKGRUNDSDATAPersonliga uppgifter forts

Hur stor del av Ditt hushålls inköp av livsmedel och andra varor för dagligt bruk gör Du själv?

- 123 20 Gör praktiskt taget inga sådana inköp själv
 19 Gör mindre än hälften av alla inköp
 13 Gör ungefär hälften av alla inköp
 10 Gör mer än hälften av alla inköp
 38 Gör alla eller nästan alla inköp

Hushållets sammansättning

Vi skulle vilja veta hur många personer Ditt hushåll normalt består av. Medräkna även sådana, som befinner sig på kortare semester, kortare militärtjänst, tillfälligt på sjukhus m m. OBS! Räkna även med Dig själv.

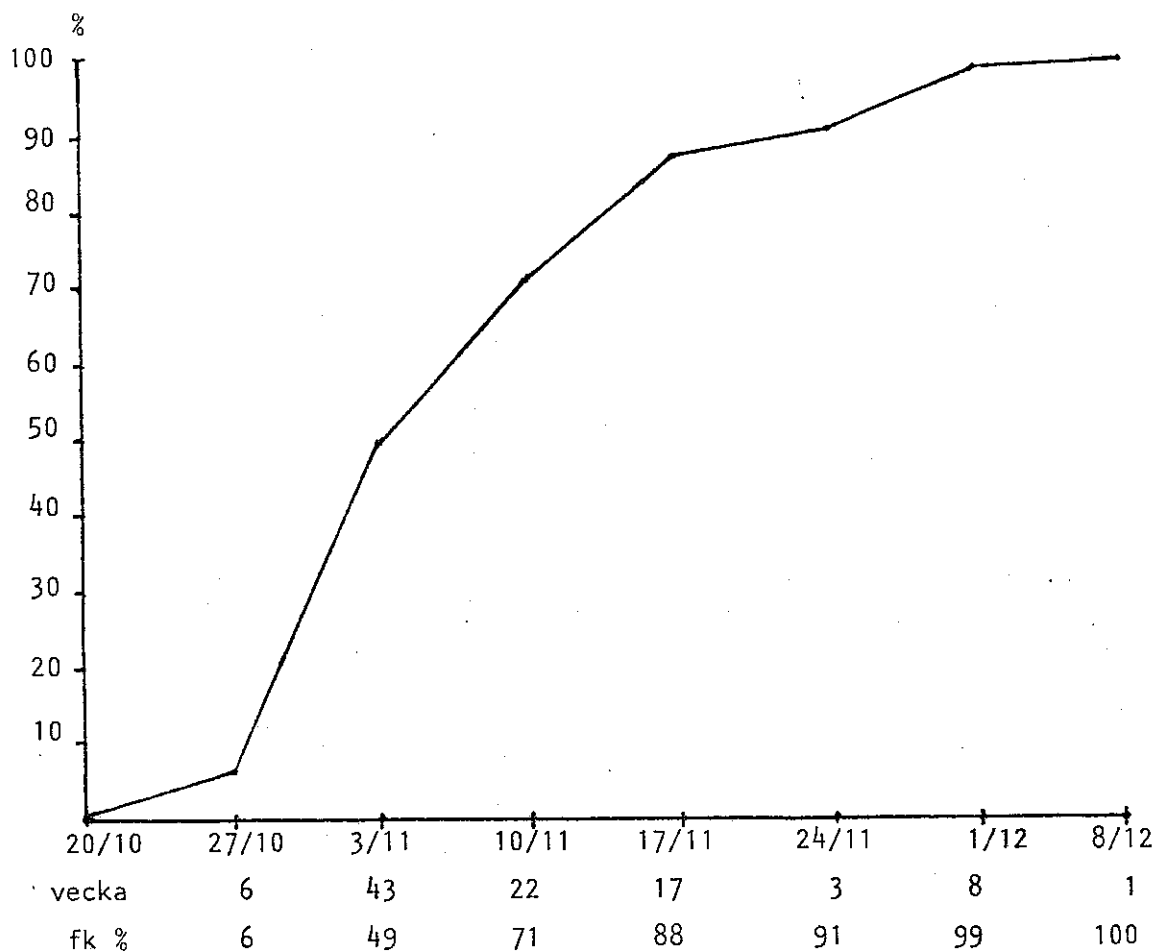
Antal hushållsmedlemmar i åldrarna

| Antal | Under 2 år | 2-6 år | 7-10 år | 11-14 år | 15-19 år | 20-67 år | 68 år eller äldre | Totalt antal pers. |
|-----------|---------------|-----------|------------|-------------|-------------|-------------|-------------------------|--------------------------|
| 0 pers | 93 | 85 | 85 | 83 | 73 | 2 | 94 | - |
| 1 pers | 7 | 12 | 13 | 15 | 20 | 20 | 4 | 12 |
| 2 pers | 0 | 3 | 2 | 2 | 7 | 66 | 2 | 31 |
| 3 pers | 0 | 0 | 0 | 0 | 1 | 10 | 0 | 21 |
| 4 pers | - | - | - | - | 0 | 2 | 0 | 24 |
| 5 pers | - | 0 | - | - | - | 0 | - | 9 |
| 6 el fler | - | - | - | - | - | 0 | - | 3 |
| | 124 | 125 | 126 | 127 | 128 | 129 | 130 | 131 |

Inkomst

Var vänlig sätt ett kryss i den ruta, som motsvarar den inkomstgrupp Du tillhör samt Ditt hushåll tillhör. Studiemedel, räntor och pensioner räknas till inkomsterna. Uppgifterna bör avse årsinkomst innan skatt dragits.

| Inkomst i kronor per år | Din personliga | Hushållets totala |
|-------------------------|-------------------|----------------------|
| Under 60.000 | 46 | 10 |
| 60.000- 90.000 | 37 | 23 |
| 90.000-120.000 | 13 | 21 |
| 120.000-150.000 | 2 | 20 |
| 150.000-180.000 | 2 | 13 |
| 180.000-210.000 | 0 | 6 |
| 210.000-240.000 | 0 | 3 |
| 240.000 | 0 | 3 |
| | 132 | 133 |

TEKNISK BESKRIVNING

Följande aktiviteter genomfördes under fältarbetsperioden:

- 1/10 1981 Förvarningskort ut
- 20/10 Formulärutsändning
- 23/10 Fu-I
- 30/10 Fu-II
- 16/11 Obligationsdragning
- 18/11 1 lott eller 1 bok värd ca 30 krs erbjudande till hela massan
- 18/11 1 lott eller 1 bok värd ca 30 krs erbjudande till bortfallsgruppen
- 20/11 Telefonanmaning börjar
- 8/12 Undersökningen avslutad

TEKNISK BESKRIVNINGUrval

Urvalet för Sverige Nu P-1005 har utgjorts av 3.000 individer i åldern 15-70 år. Populationen är individer bokförda i befolkningsregistret i åldern 15-70 år.

| <u>Svarsfrekvens</u> | <u>Ovägt</u> | <u>Vägt</u> |
|-----------------------------------|-------------------|-------------------|
| A Bruttourval | 3.000 | 3.000 |
| B Antal ej målgruppsaktuella | 261 ¹⁾ | 283 ¹⁾ |
| C Nettourval | 2.739 | 2.717 |
| D Antal godkända inkomna formulär | 1.998 | 2.196 |
| E Resterande del av nettourvalet | 741 | - |
| F Svar i % av nettourvalet | 73 % | 81 % |

Klassificering av ej målgruppsaktuella

| | | |
|--------------------------------------------------------------|-----------|------------|
| Avflyttade ur riket | 1 | 1 |
| Vistas utomlands större delen av året/ till sjöss | 6 | 6 |
| Bortresta utomlands under undersök- ningsperioden | 18 | 22 |
| Avlidna | 6 | 10 |
| Sjuka, vårdas på sjukhem, vårdhem | 3 | 3 |
| Sjuka, vårdas i hemmet | 42 | 54 |
| Militärtjänst | 2 | 2 |
| Intagna på anstalt/fängelse | 1 | 1 |
| Ej svensktalande | 6 | 8 |
| Okända på uppgiven adress = kvarskrivna/ skrivna å kommun | 6 | 6 |
| | <u>91</u> | <u>113</u> |

1) Inkl 50 % av de personer som är "ej anträffbara" vilka erfarenhets-
mässigt visat sig tillhöra gruppen "ej målgruppsaktuella", i detta
urval 170 personer.

DAGLIG TIDNINGSLÄSNING

1981

EN TABELLSAMMANSTÄLLNING OM TIDNINGS-
LÄSNING EN GENOMSNITTLIG DAG 1981 SAMT
JÄMFÖRELSE MED 1979 OCH 1980.

DAGSPRESSPROJEKTET
STATSVETENSKAPLIGA INSTITUTIONEN
GÖTEBORGS UNIVERSITET

81-11-30

Inledning

De tabeller som redovisas i denna sammanställning är bearbetningar av Mediebarometern 1981. Mediebarometern är en årligen återkommande undersökning. Den genomförs under en genomsnittlig oktobervecka varje år. Ansvariga för datainsamlingen är Sveriges Radios avdelning för publik- och programforskning (PUB).

För detaljjämförelser med tidigare mätningar hänvisas till specialrapporten "Daglig Tidningsläsning 1980" (Statsvetenskapliga institutionen, Göteborgs universitet).

Tabellbearbetningarna i denna rapport har genomförts inom ramen för Dagspressprojektet, Statsvetenskapliga institutionen. Göteborg.

Metodik

Undersökningen genomfördes i form av telefonintervjuer under vecka 42, 12-18 oktober 1981. Intervjuerna skedde i anslutning till Sveriges Radios publik- och programforskningsavdelnings normala tittarstudier.

De intervjuade får svara på frågor om sin gårdagskonsumtion av massmedier. Resultaten visar således mediekonsumtionen en genomsnittlig dag i oktober 1981 - i praktiken 11-17 oktober.

Totalt intervjuades 1090 personer. Bortfallet låg på under 10 procent, vilket måste bedömas som mycket lågt. I genomsnitt genomfördes ca 150 intervjuer per dag.

Svarspersonerna är mellan 9-79 år. I bearbetningar har emellertid även undergruppen 15-70 år skuljts ut för särskild analys. Detta har skett i syfte att nå maximal jämförelse med andra studier, där detta intervall tillämpas. ²

MorgontidningsläsningTabell 1 Andelen morgontidningsläsare 1979-81 (procent)

| Ar | Tot | Kön | | Alder | | | | | Utbildning | | |
|------|-----|-----|----|-------|-------|-------|-------|-------|------------|-------|-----|
| | | M | K | 9-14 | 15-24 | 25-44 | 45-64 | 65-79 | Låg | Medel | Hög |
| 1979 | 74 | 77 | 71 | 41 | 59 | 80 | 85 | 80 | 75 | 77 | 78 |
| 1980 | 74 | 73 | 75 | 41 | 67 | 78 | 82 | 80 | 75 | 79 | 83 |
| 1981 | 74 | 74 | 73 | 46 | 66 | 80 | 76 | 82 | 73 | 78 | 88 |

En enorm stabilitet präglar den dagliga totalkonsumtionen. Uppgångar bland yngre och högutbildade balanseras av en viss nedgång i övre medelåldern. Totalandelen läsare 1981 inom åldern 15-70 år är 77 procent, samma andel som 1980.

Veckodagsvariationen är nästan lika stabil:

| | Måndag | Tisdag | Onsdag | Torsdag | Fredag | Lördag | Söndag |
|------|--------|--------|--------|---------|--------|--------|--------|
| 1979 | 79 | 82 | 86 | 82 | 77 | 81 | 60 |
| 1980 | 82 | 78 | 82 | 78 | 84 | 80 | 59 |
| 1981 | 84 | 83 | 86 | 86 | 75 | 72 | 52 |

Anm.: 15-70 år;

1981 ligger siffror genomgående högre i början och lägre i slutet av veckan. Alla skillnader ligger inom felmarginalen. I jämförelser med amerikanska studier 3) är det rimligt att vänta sig en hög stabilitet i början av veckan och mer av rörlighet i slutet. 1981 års siffror liknar härvidlag mera dem från 1979. Lördags- och söndagsläsning tycks dock gått ner något. x)

x) Det skall framhållas att dagarna undersökts i annan ordning i verkligheten: från och med söndag t o m lördag. Lördag och söndag i tabellen ovan avser således ej samma veckoslut.

Antalet lästa morgontidningar ligger på ungefär samma nivå 1979-1981. Enbart slumpvariationer kan iakttas.

Tabell 2 Antalet lästa morgontidningar - andel som läser två eller fler (procent)

| Ar | Tot | Kön | | Alder | | | | | Utbildning | | |
|------|-----|-----|---|-------|-------|-------|-------|-------|------------|-------|-----|
| | | M | K | 9-14 | 15-24 | 25-44 | 45-64 | 65-79 | Låg | Medel | Hög |
| 1979 | 10 | 15 | 6 | 4 | 7 | 14 | 12 | 8 | 6 | 14 | 24 |
| 1980 | 10 | 13 | 8 | - | 6 | 14 | 13 | 9 | 9 | 10 | 22 |
| 1981 | 9 | 12 | 6 | - | 6 | 11 | 13 | 10 | 6 | 11 | 22 |

Tiden för tidningsläsning är nästan exakt densamma 1980 och 1981. De uppgångar och nedgångar som kan iakttas är anmärkningsvärt små. Intressant är att i den grupp där andelen läsare minskat något (45-64 år) har lästiden gått upp mest: det är de intresserade som läser sin morgontidning.

Tabell 3 Genomsnittstid för morgontidningsläsning (minuter bland läsare)

| Ar | Tot | Kön | | Alder | | | | | Utbildning | | |
|------|------|------|------|-------|-------|-------|-------|-------|------------|-------|------|
| | | M | K | 9-14 | 15-24 | 25-44 | 45-64 | 65-79 | Låg | Medel | Hög |
| 1980 | 31,6 | 33,3 | 30,1 | 10,2 | 22,1 | 31,0 | 34,3 | 43,9 | 32,6 | 30,6 | 37,8 |
| 1981 | 31,4 | 34,1 | 28,3 | 11,5 | 20,2 | 30,2 | 36,2 | 44,0 | 31,5 | 28,9 | 37,7 |

Lästidens förläggning över veckan har samma mönster 1980 och 1981.

Tabell 4 Genomsnittslästid för morgontidningar för olika delar av veckan (minuter)

| | Totalt | Kön | | Alder | | Utbildning | |
|--------------------|--------|------|---------|-------|-------|------------|------|
| | | Män | Kvinnor | 15-44 | 45-70 | Låg | Hög |
| Måndag-Fredag 1980 | 31,1 | 32,9 | 30,0 | 27,5 | 35,7 | 30,6 | 31,6 |
| 1981 | 31,2 | 34,2 | 27,9 | 25,9 | 37,4 | 31,0 | 31,4 |
| Lördag-Söndag 1980 | 32,4 | 37,2 | 27,0 | 30,6 | 34,8 | 31,3 | 33,2 |
| 1981 | 33,9 | 37,2 | 30,3 | 31,0 | 38,6 | 33,4 | 34,6 |

Anm: 15-70 år; se även not 1 sidan 2

Det finns en mycket svag uppgång i lästid i veckoslutet. Den ligger främst på kvinnor och äldre.

En fråga som tidigare ställts beträffande lästid är i vilken utsträckning lästiden ökar vid flertidningsläsning. Det har förekommit antaganden om att lästiden är relativt konstant och att läsning av två eller fler tidningar betyder en förhållandevis liten ökning i total lästid.

Frågan har prövats i en särskild bearbetning för morgonpress 1981. Denna visar att det sker en inte obetydlig ökning i lästiden bland dem som läser mer än en morgontidning - från 27 minuter i snitt bland entidningsläsare till 61 minuter hos dem som läser tre eller fler morgontidningar:

| | Totalt | Män | Kvinnor | Utbildning | | Hög |
|---------------|--------|------|---------|------------|-------|--------|
| | | | | Låg | Medel | |
| En tidning | 27,0 | 28,6 | 25,4 | 28,6 | | 25,5 |
| Två tidningar | 49,0 | 53,4 | 38,1 | 52,5 | | 52,9 |
| Tre tidningar | 61,1 | 63,8 | - | - | | (57,0) |

Förklaringen till detta kan antydast mot bakgrund av lästiderna i olika bakgrundsgrupper. Det visar sig att män och högtbildade ökar sin lästid relativt mer vid dubbelläsning. Detta är människor som enligt andra indikatorer har ett stort morgontidningsintresse. Resultatet skulle då tyda på att det finns två typer av läsare: de som ägnar en viss tid åt att se vad som hänt i tidningen och de som av ett särskilt intresse läser tidningen. Det finns en antydning om en skillnad mellan ett instrumentellt läsbeteende och ett läsbeteende som är sitt eget mål.⁴

KvällstidningarTabell 5 Andelen kvällstidningsläsare (procent)

| År | Tot | Kön | | Ålder | | | | | Utbildning | | |
|------|-----|-----|----|-------|-------|-------|-------|-------|------------|-------|-----|
| | | M | K | 9-14 | 15-24 | 25-44 | 45-64 | 65-79 | Låg | Medel | Hög |
| 1979 | 39 | 44 | 35 | 28 | 47 | 45 | 40 | 25 | 39 | 44 | 40 |
| 1980 | 40 | 46 | 34 | 25 | 53 | 44 | 38 | 30 | 39 | 46 | 41 |
| 1981 | 36 | 41 | 32 | 24 | 47 | 39 | 38 | 26 | 38 | 48 | 24 |

Den totala kvällstidningshöjningen 1981 uppvisar en genomgående nedgång i jämförelse med 1980. Detta gäller de flesta grupper, i flera grupper är dock skillnaderna små.

Läsningen per veckodag uppvisar ett likartat mönster i jämförelsen 1979-81.

| | Måndag | Tisdag | Onsdag | Torsdag | Fredag | Lördag | Söndag |
|------|--------|--------|--------|---------|--------|--------|--------|
| 1979 | 42 | 47 | 39 | 36 | 40 | 39 | 52 |
| 1980 | 47 | 38 | 40 | 42 | 45 | 48 | 42 |
| 1981 | 40 | 33 | 36 | 40 | 41 | 47 | 38 |

Anm: 15-70 år

Det visar sig också att 1980 års studie överlag har höga exponeringstal. 5) Vidare framgår att söndagsläsningen minskar medan lördagsläsningen ökar.

Lästiden för kvällspress ligger 1981 något högre än för 1980. Ökningen är dock marginell och uppvisar inget entydigt mönster.

Tabell 6 Genomsnittlig lästid för kvällspress (minuter bland läsare)

| År | Tot | Kön | | Ålder | | | | | Utbildning | | |
|------|------|------|------|-------|-------|-------|-------|-------|------------|-------|------|
| | | M | K | 9-14 | 15-24 | 25-44 | 45-64 | 65-79 | Låg | Medel | Hög |
| 1980 | 29,0 | 32,1 | 25,0 | 13,7 | 23,6 | 29,8 | 32,1 | 38,2 | 33,9 | 24,9 | 28,1 |
| 1981 | 30,1 | 32,3 | 27,1 | 21,1 | 21,8 | 30,3 | 32,7 | 45,5 | 32,9 | 27,5 | 32,3 |

Sammanfattningsvis kan visas att dagspressens - morgon och kvällspress genomsnittliga andel läsare per dag 1981 är 85 procent (9-79 år). Motsvarande andel 1980 var 86 procent.

Tabell 7 Total andel läsare för dagspress (morgon- och kvällspress procent)

| År | Tot | Kön | | Ålder | | | | | Utbildning | | |
|------|-----|-----|----|-------|-------|-------|-------|-------|------------|-------|-----|
| | | M | K | 9-14 | 15-24 | 25-44 | 45-64 | 65-79 | Låg | Medel | Hög |
| 1980 | 86 | 87 | 86 | 54 | 88 | 90 | 91 | 89 | 88 | 92 | 95 |
| 1981 | 85 | 87 | 82 | 58 | 85 | 92 | 87 | 84 | 85 | 92 | 91 |

De nedgångar som registreras förklaras i huvudsak av minskad kvällstidningsläsning.

Vecko- och tidskriftspress

Populärpressens andel läsare ligger på i det närmaste exakt samma nivå 1980 och 1981. Ökningar i de äldres totala läsning och de yngstas flertidningsläsning är undantag som sannolikt beror på tillfälligheter. I övrigt ligger alla avvikelser på plus/minus ett par procent.

Tabell 8 Andelen populärpressläsare 1980-1981 (procent)

| Ar | Tot | Kön | | Alder | | | | | Utbildning | | |
|----------------------------------|-----|-----|----|-------|-------|-------|-------|-------|------------|-------|-----|
| | | M | K | 9-14 | 15-24 | 25-44 | 45-64 | 65-79 | Låg | Medel | Hög |
| <u>Läsare:</u> | | | | | | | | | | | |
| 1980 | 23 | 16 | 30 | 28 | 25 | 19 | 23 | 28 | 26 | 20 | 15 |
| 1981 | 23 | 15 | 31 | 29 | 24 | 16 | 20 | 39 | 27 | 19 | 13 |
| <u>Läsare av två eller fler:</u> | | | | | | | | | | | |
| 1980 | 4 | 3 | 5 | 4 | 4 | 3 | 5 | 7 | 6 | 4 | 3 |
| 1981 | 5 | 4 | 6 | 14 | 6 | 2 | 3 | 8 | 5 | 2 | 3 |

Veckodagsvariationen för populärpressen är också ungefär densamma 1980 och 1981.

| | Måndag | Tisdag | Onsdag | Torsdag | Fredag | Lördag | Söndag |
|------|--------|--------|--------|---------|--------|--------|--------|
| 1980 | 22 | 26 | 27 | 27 | 20 | 15 | 20 |
| 1981 | 23 | 25 | 22 | 18 | 19 | 13 | 23 |

Anm: 15-70 år; jfr not 1 sid 2.

Nedgången på fredag och lördag samt återhämtningen på söndag kan iakttas i båda undersökningsåren.

Den genomsnittliga lästiden för populärpress förefaller ha ökat något sedan 1980: från ca 35 till 39 minuter i snitt. Ökningen har skett inom så gott som alla grupper, bl a genom att andelen "långtidsläsare" - mer än 60 min - ökat kraftigt.

Tabell 9 Genomsnittlig lästid för populärpress 1980 och 1981 (minuter och procent)

| Ar | Tot | Kön | | Alder | | | | | Utbildning | | |
|--------------------------|------|------|------|-------|-------|-------|-------|-------|------------|-------|------|
| | | M | K | 9-14 | 15-24 | 25-44 | 45-64 | 65-79 | Låg | Medel | Hög |
| <u>Antal minuter</u> | | | | | | | | | | | |
| 1980 | 35,4 | 32,0 | 36,5 | 24,8 | 32,4 | 33,4 | 37,4 | 45,6 | 38,8 | 35,8 | 28,5 |
| 1981 | 39,4 | 37,5 | 40,3 | 31,5 | 35,7 | 35,4 | 42,3 | 46,7 | 44,4 | 34,9 | 30,6 |
| <u>Andel > 60 min</u> | | | | | | | | | | | |
| 1980 | 8 | 7 | 8 | 3 | 2 | 6 | 9 | 17 | 11 | 5 | (4) |
| 1981 | 14 | 10 | 16 | 6 | 10 | 11 | 18 | 21 | 20 | 6 | (8) |

Anm: Obs att metodskillnader omöjliggör direkta jämförelser av genomsnittstid mellan populär- och tidskriftspress å ena sidan och morgon- och kvällspress på den andra.

Tidskrifternas läsarandelar är lika stabila som populärpressens. 22 procent läsare både 1980 och 1981. Inom alla grupper är andelarna nära nog exakt desamma. Bland de högutbildade är siffrorna dock lägre 1981.

Antalet lästa tidskrifter är genomsnittligt lägre 1981. Också här är nedgången bland högutbildade särskilt tydlig.

Tabell 10 Andel tidskriftsläsare 1980 och 1981 (procent)

| Ar | Tot | Kön | | Alder | | | | | Utbildning | | |
|---------------------------------------|-----|-----|----|-------|-------|-------|-------|-------|------------|-------|-----|
| | | M | K | 9-14 | 15-24 | 25-44 | 45-64 | 65-79 | Låg | Medel | Hög |
| <u>Andel läsare totalt:</u> | | | | | | | | | | | |
| 1980 | 22 | 27 | 16 | 10 | 19 | 27 | 26 | 11 | 15 | 25 | 57 |
| 1981 | 22 | 26 | 16 | 12 | 19 | 26 | 27 | 12 | 16 | 24 | 39 |
| <u>Andel läsare av två eller fler</u> | | | | | | | | | | | |
| 1980 | 4 | 6 | 2 | 2 | 6 | 6 | 6 | 1 | 1 | 5 | 13 |
| 1981 | 3 | 4 | 3 | 1 | 3 | 3 | 4 | - | 1 | 3 | 8 |

Veckodagsvariation för tidskrifterna är i stort sett densamma 1980 och 1981.

| | Måndag | Tisdag | Onsdag | Torsdag | Fredag | Lördag | Söndag |
|------|--------|--------|--------|---------|--------|--------|--------|
| 1980 | 26 | 32 | 21 | 26 | 24 | 25 | 16 |
| 1981 | 30 | 28 | 26 | 26 | 22 | 19 | 17 |

Anm: 15-70 år; jfr not 1 sid 2.

Sammanfattningsvis är den totala spridningen bland allmänheten av icke-dagliga tidningar 1981 41 procent en genomsnittlig dag - mot 41 procent 1980. Stabiliteten är anmärkningsvärd.

Radio-tv

Medan konsumtion av de tryckta medierna enbart avser den angivna veckan så finns för radio och tv uppgifter om både denna vecka och en längre tidsperiod under år 1981. I det följande redovisas i huvudsak den längre tidsperioden.

Radiolyssnandet 1981 uppvisar en långsam nedgång i jämförelse med tidigare undersökningsår. Den har minskat från 73 % 1979 till 69 % 1981. Minskningen kan iakttas i samtliga grupper.

Tabell 10 A Total radiokonsumtion, genomsnitt över året 1979-1981 (procent)

| År | Tot | Kön | | Ålder | | | | | Utbildning | | |
|------|-----|-----|----|-------|-------|-------|-------|-------|------------|-------|-----|
| | | M | K | 9-14 | 15-24 | 25-44 | 45-64 | 65-79 | Låg | Medel | Hög |
| 1979 | 73 | 75 | 71 | 53 | 73 | 76 | 77 | 75 | 77 | 74 | 72 |
| 1980 | 71 | 71 | 71 | 55 | 71 | 74 | 74 | 74 | 71 | 73 | 76 |
| 1981 | 69 | 70 | 68 | 46 | 68 | 74 | 70 | 71 | 71 | 72 | 71 |

Anm: Radiomätningen avser en längre tidsperiod 1981.

Lyssnandet under den aktuella oktoberveckan - som ligger över årsgenomsnittet - ligger dock på ungefär samma nivå 1980 och 1981. Detta gäller både ljudradio totalt och lokalradio.

Tabell 10 B Radiokonsumtionen oktober 1980 (procent)

| Ar | Tot | Kön | | Alder | | | | | Utbildning | | |
|-------------------------|-----|-----|----|-------|-------|-------|-------|-------|------------|-------|-----|
| | | M | K | 9-14 | 15-24 | 25-44 | 45-64 | 65-79 | Låg | Medel | Hög |
| <u>Ljudradio totalt</u> | | | | | | | | | | | |
| 1980 | 74 | 74 | 76 | 52 | 66 | 83 | 76 | 79 | 78 | 78 | 73 |
| 1981 | 74 | 74 | 74 | 49 | 68 | 80 | 75 | 82 | 77 | 75 | 78 |
| <u>Lokalradio</u> | | | | | | | | | | | |
| 1980 | 41 | 41 | 41 | 23 | 30 | 46 | 45 | 46 | 47 | 41 | 31 |
| 1981 | 41 | 42 | 41 | 17 | 41 | 50 | 38 | 44 | 43 | 47 | 42 |

Den totala lyssnartiden för radio ligger emellertid på ungefär samma nivå 1979-1981.

Tabell 11 Andel radiolyssnare mer än två timmar genomsnitt över året 1979-1980 (procent)

| Ar | Tot | Kön | | Alder | | | | | Utbildning | | |
|--------------------------|-----|-----|----|-------|-------|-------|-------|-------|------------|-------|-----|
| | | M | K | 9-14 | 15-24 | 25-44 | 45-64 | 65-79 | Låg | Medel | Hög |
| <u>Mer än två timmar</u> | | | | | | | | | | | |
| 1979 | 48 | 43 | 51 | 28 | 42 | 51 | 48 | 57 | 51 | 46 | 40 |
| 1980 | 49 | 48 | 52 | 29 | 46 | 54 | 50 | 62 | 59 | 49 | 36 |
| 1981 | 49 | 46 | 53 | 22 | 43 | 50 | 53 | 52 | 54 | 46 | 35 |

Anm: Se tabell 10 A

Tv-tittandet uppvisar en viss stagnation. För den längre mätperioden antyds en nedgång 1981 - i praktiken tycks siffrorna 1981 vara ungefär på samma nivå som de från 1979. I vissa grupper är de dock klart lägre.

Tabell 12 Total tv-konsumtion, genomsnittlig över året 1979-1981 (procent)

| År | Tot | Kön | | Ålder | | | | | Utbildning | | |
|------|-----|-----|----|-------|-------|-------|-------|-------|------------|-------|-----|
| | | M | K | 9-14 | 15-24 | 25-44 | 45-64 | 65-79 | Låg | Medel | Hög |
| 1979 | 77 | 78 | 75 | 89 | 71 | 72 | 78 | 83 | 78 | 74 | 69 |
| 1980 | 79 | 80 | 78 | 90 | 72 | 74 | 82 | 86 | 81 | 77 | 71 |
| 1981 | 76 | 77 | 74 | 87 | 67 | 70 | 77 | 84 | 78 | 72 | 67 |

Anm: Se tabell 10 A

Tiden för tv-tittande har däremot ökat bland dem som tittar. Inom samtliga grupper finns en successiv ökning av andelen "långtidstittare". Det tycks vara korttidstittarna som övergivit tv.

Tabell 13 Tid för tv-tittande. Andel med mer än två timmars tittande, genomsnitt över året, 1979-1980 (procent av tittare)

| År | Tot | Kön | | Ålder | | | | | Utbildning | | |
|--------------------------|-----|-----|----|-------|-------|-------|-------|-------|------------|-------|-----|
| | | M | K | 9-14 | 15-24 | 25-44 | 45-64 | 65-79 | Låg | Medel | Hög |
| <u>Mer än två timmar</u> | | | | | | | | | | | |
| 1979 | 52 | 51 | 52 | 52 | 45 | 47 | 54 | 60 | 53 | 50 | 45 |
| 1980 | 56 | 58 | 54 | 56 | 49 | 53 | 59 | 63 | 57 | 53 | 48 |
| 1981 | 59 | 60 | 58 | | | | 61 | 69 | 63 | 57 | 54 |

Anm: Se tabell 10 A

Tv-konsumtionen för oktoberveckan 1981 var i huvudsak densamma som iaktogs 1980: 76 i förhållande till 75 procent. Fördelningen över veckan var i huvudsak den väntade:

| | Måndag | Tisdag | Onsdag | Torsdag | Fredag | Lördag | Söndag |
|----------------------------|--------|--------|--------|---------|--------|--------|--------|
| Andel tittare | 77% | 69% | 62% | 82% | 68% | 78% | 86% |
| Genomsnitt minuter/tittare | 120 | 90 | 94 | 104 | 124 | 191 | 146 |

Anm: Aldersintervall 15-70 år

En kraftig ökning i tittartid iakttas vid veckoslutet. Det relativt höga talet för torsdag, särskilt andelen exponerade, kan föras tillbaka till att programserien "Dallas" sändes den dagen.

Mediejämförelser

Den totala exponeringen för huvudmedierna kan nu sammanfattas för 1980 och 1981:

Tabell 14 Exponering för olika medier 1980 och 1981 (procent och minuter)

| Konsumtion | Aldersintervall 9-79 | | | | | | | Aldersintervall 15-70 | | | | | | |
|---------------------------------|----------------------|--------------|---------------|------------|---------|--------------|----|-----------------------|--------------|---------------|------------|---------|--------------|----|
| | Morgon-press | Kvälls-press | Populär-press | Tid-kr pre | Ra-dio | Lo-ka-ra-dio | Tv | Morgon-press | Kvälls-press | Populär-press | Tid-kr pre | Ra-dio | Lo-ka-ra-dio | Tv |
| <u>Andelar</u> | | | | | | | | | | | | | | |
| 1980 | 74 | 40 | 23 | 22 | 75 | 41 | 75 | 77 | 43 | 23 | 24 | 78 | 42 | 75 |
| 1981 | 74 | 36 | 23 | 22 | 74 | 41 | 76 | 77 | 39 | 20 | 24 | 76 | 45 | 75 |
| <u>Minuter bland läsare etc</u> | | | | | | | | | | | | | | |
| 1980 | 31,6 | 29,0 | 35,4 | 33,2 | 1)1)127 | | | 31,4 | 29,3 | 35,6 | 32,7 | 1)1)127 | | |
| 1981 | 31,4 | 30,1 | 39,4 | 31,2 | 1)1)131 | | | 31,9 | 30,3 | 40,5 | 31,3 | 1)1)126 | | |

1) Uppgifter ej insamlade

Morgonpress, radio och - sannolikt - tv framträder som dominerande publikmedier. Kvällspressens minskning och övriga tryckta mediers stabilitet är andra tendenser. Populärpressen uppvisar här en viss minskning inom åldersintervallet 15-70 år - samtidigt är detta det enda medium där lästiden bland läsarna ökat förhållandevis mycket.

Specialbearbetningar 1981

I tidigare studier av tidningsläsning har påvisats inte obetydliga regionala skillnader beträffande andelen regelbundna läsare, särskilt Stockholms-områdets lägre andel morgontidningsläsare.⁶ I tabell 15 har en speciell analys av gårdagsläsningen i olika regioner presenterats. Den regionindelning som gjorts finns närmare redovisad i bilaga 1.

Tabell 15 Gårdagsläsning i olika regioner (procent)

| Region | 9-79 år | | | | | | 15-70 år | | | | | | | | |
|------------------------------------|---------------|----------|------------|-------------|---------------|--------|----------|---------------|----------|------------|-------------|---------------|--------|--------------|--------|
| | Mor-gon-press | Kv-press | Dags-press | Vecko-press | Tid-skr-press | Ra-dio | An-tal | Mor-gon-press | Kv-press | Dags-press | Vecko-press | Tid-skr-press | Ra-dio | Lo-kal-radio | An-tal |
| Stockholm | 70 | 41 | 86 | 14 | 35 | 75 | 202 | 75 | 44 | 89 | 13 | 37 | 78 | 43 | 169 |
| Göteborg/ Malmö | 80 | 33 | 89 | 26 | 26 | 76 | 143 | 81 | 34 | 90 | 24 | 26 | 76 | 36 | 123 |
| Övr stads- områden | 75 | 37 | 85 | 25 | 15 | 72 | 346 | 78 | 41 | 89 | 21 | 18 | 75 | 47 | 281 |
| Övr Mellan- och Syd- Sverige | 69 | 37 | 80 | 25 | 22 | 78 | 255 | 71 | 38 | 83 | 22 | 26 | 80 | 45 | 210 |
| Övr Norr- land | 78 | 31 | 84 | 23 | 14 | 68 | 143 | 83 | 36 | 91 | 21 | 16 | 85 | 44 | 121 |

Anm: Den närmare regiondefinitionen framgår av bilaga 1

Vad beträffar läsningen av morgonpress är det för en genomsnittlig vecka relativt jämnt mellan regionerna. Göteborg och Norrland har de högsta andelarna medan Stockholm och icke-stadsområden i Svealand och Götaland ligger lägst. Tendensen är densamma för åldersgruppen 15-70 år, där dock Stockholm ligger något bättre till. Till viss del motsäger resultatet andra studier av tidningsläsningen i Stockholm, där denna påvisats ligga klart under ett riksgenomsnitt. En närmare analys visar att resultatet i tabell 15 till stor del förklaras av att det gäller daglig läsning: i Stockholm finns lokala dagstidningar att tillgå varje dag, medan detta inte är fallet i de flesta icke-storstadsregioner. Om enbart vardagsläsningen inkluderas visar sig också att Stockholm ligger lägst bland 15-70 åringar:

| Vardagsläsning x) | Stockholm | Göteborg/ Malmö | Övr stadsområden | Övr Mellan- och Sydsverige | Övr Norrland |
|-------------------|-----------|--------------------|------------------|-------------------------------|--------------|
| Morgonpress | 81 | 88 | 86 | 88 | 95 |
| Kvällspress | 43 | 35 | 42 | 41 | 35 |
| Dagspress | 96 | 97 | 97 | 96 | 100 |
| Antal svar | 118 | 89 | 192 | 136 | 83 |

x) Avser måndag t o m fredag

Kvällspressläsningen ligger högst i Stockholm oavsett åldersgrupp eller veckodag och övriga stadsområden samt Mellan- och Syd-sverige ligger förhållandevis högt.

Den totala dagspressläsningen är förhållandevis jämn över landet. Resultatet bekräftar således tidigare studier att tidningsläsningen kan vara sammansatt på lite olika sätt i olika delar av landet men att den totala läsnivån är hög.

Veckopressen har sin svagaste ställning i Stockholm. Detta är däremot tidskrifternas bästa område. Med all sannolikhet är det den bakomliggande utbildningsfaktorn, som på denna punkt spelar in. Tidskrifterna är svagast i stadsområdena i Mellan- och Sydsverige samt i Norrland.

Radiolyssnandet uppvisar inga anmärkningsvärda variationer över landet. Lokalradions svaga ställning i Göteborg och Malmö kan möjligen framhållas.

I huvudsak bekräftar bilden av de regionala skillnaderna i fråga om gårdagskonsumtion av viktigare medier vad som iakttagits i tidigare studier. Vid gårdagsläsning ligger dock Stockholm relativt sett något högre än vad som iakttas vid studier av regelbundna läsare. Detta kan tyda på att andelen sporadiska läsare är större än vad regelbundenhetsmätningarna fått fram - människor som ytligt kommer i kontakt med dagspress men som inte tänker på det då de tillfrågas om sin regelbundna läsning.

Den relativa exponeringen har undersökts för första gången 1981. Den ger uppgifter om konsumtionstidens relativa fördelning på medier en genomsnittlig dag.

Först kan visas att den genomsnittliga mediekonsumtionstiden är 145 min. Denna kan betraktas som primärkonsumtion eftersom ljudradio ej ingår.⁷ Som framgår av tabell 10 A är den högre bland män än bland kvinnor samt ökar kontinuerligt med ålder; mediekonsumtionstiden är också högre bland lågutbildade. I jämförelse med 1980 är den totala primärkonsumtionstiden nästan exakt densamma - 1980 var den 147 min. Denna totalsiffra är då beräknad på samtliga tillfrågade och inkluderar således även icke-konsumenter.

Fördelningen mellan medier visar att tv har i genomsnitt 2/3 av konsumtionstiden medan morgonpressen har ca 1/6. Skillnaderna är betydande mellan grupperna. Under 24 år dominerar tv. Bland lågutbildade utgör tv 67 procent, bland högutbildade 57 procent. De högutbildade har betydligt längre tid för morgonpress och tidskrifter - tillsammans mer än 1/3 av mediekonsumtionstiden.

Tabell 16 Tidsfördelning mellan några huvudmedier 1981
(procent)

| Är | Tot | Kön | | Ålder | | | | | Ålder | | |
|-----------------|------|------|------|-------|-------|-------|-------|-------|-------|-------|-----|
| | | M | K | 9-14 | 15-24 | 25-44 | 45-64 | 65-79 | Låg | Medel | Hög |
| Tv | 66 | 65 | 66 | 83 | 71 | 61 | 65 | 64 | 67 | 63 | 57 |
| Morgontidningar | 16 | 17 | 15 | 4 | 9 | 19 | 17 | 18 | 15 | 17 | 24 |
| Kvällstidningar | 8 | 9 | 6 | 4 | 8 | 9 | 8 | 6 | 8 | 10 | 6 |
| Populärpress | 6 | 4 | 9 | 7 | 8 | 4 | 6 | 9 | 8 | 5 | 3 |
| Tidskriftspress | 5 | 6 | 3 | 1 | 4 | 7 | 5 | 2 | 3 | 6 | 10 |
| Totalt | 101 | 101 | 99 | 99 | 100 | 100 | 101 | 99 | 101 | 101 | 100 |
| Tim tot | 2643 | 1430 | 1214 | 210 | 338 | 798 | 733 | 563 | 1404 | 586 | 426 |
| Min/individ | 145 | 152 | 138 | 113 | 115 | 134 | 154 | 210 | 160 | 136 | 137 |

Anm: Procent har beräknats av "genomsnittspersonens" konsumtion inom varje grupp. Siffrorna inkluderar således icke-konsumenter.

En översikt av hur morgontidningsläsarnas övriga mediekonsumtion ser ut visar inga egentliga skillnader mellan 1980 och 1981. Med ökad morgontidningsläsning ökar tidskriftsläsning, lokalradio och ljudradio. Förändringar mot 1981 är en minskad populärtidningsläsning bland flertidningsläsarna av morgonpress. Vidare framgår att nedgången i kvällspress främst tycks ligga bland dem som inte läser morgonpress. Ljudradiolyssnandet har främst gått ner bland dem som inte läser morgontidningen.

Tabell 17 Morgontidningsläsning och annan mediekonsumtion
(procent)

Antal lästa morgontidningar

| Annan medie- konsumtion | Ingen | | En | | Flera | |
|----------------------------|-------|-----------|------|------|-------|-----------|
| | 1980 | 1981 | 1980 | 1981 | 1980 | 1981 |
| Kvällstidningar | 57 | <u>51</u> | 39 | 35 | 41 | 42 |
| Populärtidningar | 18 | 20 | 24 | 22 | 22 | <u>13</u> |
| Tidskrifter | 16 | 17 | 24 | 23 | 40 | 43 |
| Lokalradio | 35 | 31 | 44 | 47 | 47 | 51 |
| Ljudradio | 74 | <u>65</u> | 78 | 78 | 83 | 86 |
| Antal | 204 | 209 | 595 | 518 | 107 | 97 |

Anm: 15-70 år

Samma uppställning kan redovisas för olika åldersgrupper och för män och kvinnor. Inga anmärkningsvärda skillnader kan iaktas mellan 1980 och 1981. Det finns en antydning om att den minskade kvällstidningsläsningen bland de yngre är jämnt fördelad och ej beroende av morgontidningsläsning; det är bland de äldre som kvällstidningsläsningen gått ner bland icke-morgontidningsläsare och snarast gått upp bland dem som läser flera morgontidningar. Ljudradiolyssnandet har gått ner bland ickemorgontidningsläsare bland både yngre och äldre. Lokalradion har ökat överlag i båda grupperna.

Huvudintrycket av tabellerna 17 och 18 är den påfallande stabiliteten i massmediekonsumtionen. De kombinationer av medier som människor gör en genomsnittlig dag är i stort sett desamma.

Tabell 18 A Morgontidningsläsning och annan medie-
konsumtion i olika åldersgrupper (procent)

| Annan mediekonsumtion | Morgontidningsläsning | | | | | | | | | | | |
|--------------------------|-----------------------|-----|-------|-------|-----|-------|---------------|-----|-------|-------|-----|-------|
| | Yngre (15-44 år) | | | | | | Äldre (45-70) | | | | | |
| | 1980 | | | 1981 | | | 1980 | | | 1981 | | |
| | Ingen | En | Flera | Ingen | En | Flera | Ingen | En | Flera | Ingen | En | Flera |
| Kvällstidningar | 60 | 41 | 52 | 57 | 35 | 47 | 51 | 37 | 27 | 41 | 35 | 38 |
| Populärtidningar | 17 | 22 | 23 | 22 | 18 | 14 | 19 | 27 | 22 | 16 | 27 | 13 |
| Tidskrifter | 18 | 24 | 44 | 16 | 24 | 47 | 13 | 24 | 36 | 19 | 23 | 40 |
| Lokalradio | 33 | 43 | 37 | 37 | 48 | 55 | 39 | 45 | 60 | 22 | 46 | 46 |
| Ljudradio | 74 | 77 | 82 | 63 | 79 | 86 | 75 | 78 | 84 | 68 | 78 | 85 |
| Antal | 137 | 334 | 62 | 130 | 353 | 49 | 67 | 261 | 45 | 79 | 245 | 48 |

Tabell 18 B Morgontidningsläsning och annan mediekonsumtion
med hänsyn till kön (procent)

| Annan mediekonsumtion | Morgontidningsläsning | | | | | | | | | | | |
|--------------------------|-----------------------|-----|-------|-------|-----|-------|---------|-----|-------|-------|-----|-------|
| | Män | | | | | | Kvinnor | | | | | |
| | 1980 | | | 1981 | | | 1980 | | | 1981 | | |
| | Ingen | En | Flera | Ingen | En | Flera | Ingen | En | Flera | Ingen | En | Flera |
| Kvällstidningar | 57 | 45 | 48 | 55 | 39 | 43 | 53 | 33 | 29 | 45 | 31 | 41 |
| Populärtidningar | 15 | 14 | 14 | 12 | 13 | 11 | 21 | 33 | 37 | 28 | 31 | 19 |
| Tidskrifter | 16 | 32 | 44 | 21 | 29 | 46 | 16 | 17 | 34 | 13 | 18 | 29 |
| Lokalradio | 38 | 43 | 45 | 31 | 46 | 54 | 31 | 44 | 49 | 32 | 48 | 33 |
| Ljudradio | 71 | 76 | 83 | 64 | 77 | 86 | 78 | 79 | 83 | 66 | 80 | 64 |
| Antal | 110 | 275 | 66 | 114 | 301 | 65 | 94 | 320 | 41 | 95 | 297 | 32 |

Könsskillnaderna är i huvudsak desamma 1980 och 1981. Bland kvinnor har de som inte läser morgontidning gått ner i kvällstidningsläsning. Populärtidningsläsningen har gått ner bland dem som läser flera morgontidningar. Alla skillnader är emellertid små.

Tabell 19 Kombinationer av morgon- och kvällspress (procent)

| Grupper | Kombinationer | | | | | | | | | | Antal | |
|----------|---------------|------|--------------------|------|--------------------|------|--------------------------|------|--------------|------|-------|------|
| | Ingen tidning | | Enbart kvällstidn. | | Enbart morgontidn. | | Morgontidn.+ Kvällstidn. | | Övriga komb. | | | |
| | 1980 | 1981 | 1980 | 1981 | 1980 | 1981 | 1980 | 1981 | 1980 | 1981 | 1980 | 1981 |
| Män | 10 | 11 | 14 | 13 | 41 | 46 | 26 | 22 | 9 | 9 | 451 | 480 |
| Kvinnor | 9 | 12 | 12 | 10 | 53 | 53 | 22 | 20 | 4 | 5 | 455 | 424 |
| 15-44 år | 10 | 11 | 15 | 14 | 43 | 48 | 24 | 21 | 7 | 5 | 533 | 532 |
| 45-70 år | 9 | 13 | 9 | 9 | 53 | 51 | 24 | 20 | 5 | 6 | 373 | 372 |
| Totalt | 10 | 11 | 13 | 12 | 47 | 49 | 24 | 21 | 7 | 6 | 906 | 904 |

Anm: 15-70 år

Morgon- och kvällstidningarnas samspel kan belysas i tabell 19. Skillnaderna mellan 1980 och 1981 är små. Nedgången i kvällstidningsläsning syns i en ökad andel icke-läsare i alla grupper och en större andel läsare av enbart morgontidningar i de flesta. De som en genomsnittlig dag inte läst morgontidningen tycks således i mindre utsträckning kompensera med kvällspress.

Det tidsmässiga samspelet mellan tv och andra medier kan ytterligare belysas av hur konsumenterna på dagspress, annan press och radio utnyttjar tv. I tabell 20 presenteras en sådan uppställning.

Tabell 20 Tv-tittartid i genomsnitt för personer som skiljer sig åt i annan mediekonsumtion (minuter)

| Annan mediekonsumtion | Aldersgrupp | Genomsnittlig tv-tittartid | | Antal | | Tittare | | | |
|------------------------------|-------------|----------------------------|---------------|--------|---------|---------|-------|-----|-----|
| | | Totalt | Bland tittare | Totalt | Tittare | 9-79 | 15-70 | | |
| | | 9-79 | 15-70 | 9-79 | 15-70 | 9-79 | 15-70 | | |
| <u>Morgontidningsläsning</u> | | | | | | | | | |
| Ingen tidning | | 94 | 92 | 128 | 131 | 286 | 209 | 209 | 148 |
| En tidning | | 98 | 94 | 128 | 126 | 701 | 598 | 536 | 447 |
| Två tidningar | | 97 | 96 | 117 | 117 | 87 | 84 | 72 | 69 |
| Tre eller fler tidningar | | (103) | (101) | (120) | (120) | 14 | 13 | 12 | 11 |
| <u>Kvällstidningsläsning</u> | | | | | | | | | |
| Ingen tidning | | 89 | 85 | 120 | 126 | 691 | 548 | 514 | 369 |
| En tidning | | 106 | 105 | 138 | 137 | 354 | 319 | 273 | 243 |
| Två eller fler tidningar | | 138 | 128 | 145 | 135 | 43 | 38 | 41 | 36 |
| <u>Veckotidningsläsning</u> | | | | | | | | | |
| Ingen tidning | | 92 | 91 | 124 | 130 | 837 | 719 | 621 | 528 |
| En tidning | | 107 | 101 | 132 | 131 | 198 | 154 | 161 | 119 |
| Två eller fler tidningar | | 132 | (134) | 149 | 148 | 53 | 31 | 47 | 28 |
| <u>Tidskriftsläsning</u> | | | | | | | | | |
| Ingen tidning | | 98 | 94 | 130 | 128 | 854 | 687 | 642 | 503 |
| En tidning | | 89 | 89 | 114 | 115 | 202 | 186 | 158 | 144 |
| Två eller fler tidningar | | 116 | 117 | 132 | 135 | 33 | 32 | 29 | 28 |
| <u>Radiolyssnande</u> | | | | | | | | | |
| Nej | | 81 | 81 | 111 | 115 | 284 | 213 | 206 | 151 |
| Ja | | 102 | 98 | 132 | 129 | 800 | 689 | 619 | 522 |

() = begränsat antal svars personer

Om vi begränsar oss till en analys av åldersgruppen 15-70 år - de två inramade kolumnerna finner vi beträffande det totala tittandet att detta ökar svagt med ökande konsumtion av andra medier. För alla medier ger högkonsumenterna tv mer tid än icke-konsumenterna. För morgontidningar och tidskrifter finns emellertid inget kontinuerligt samband: icke-läsarna ser något längre på tv än läsarna.

Beträffande tittartiden bland tittare så är tendensen i stort densamma. För morgonpressen är det emellertid omvänt mönster: en svag minskning i tittartid med ökat antal lästa tidningar. Också för tidskrifter är skillnaderna nu något mindre än för det totala tittandet.

Sammanfattning

Totalbilden är en grundläggande stabilitet i mediekonsumtionen en genomsnittlig dag 1979-1980. De mindre förändringar som framträder är radions och kvällspressens nedgång och tv-konsumtionens stagnation. Morgonpressen håller nästan exakt sin position bland allmänheten.

De nya analyser som genomförts 1981 har givit nya infallsvinklar på den regionala mediekonsumtionen samt på den tidsmässiga fördelningen mellan medierna.

Det som framkommit beträffande regioner är en stor likhet, utom beträffande morgon- och kvällstidningsläsning i Stockholm i förhållande till landet i övrigt. Likheten är dock högre i fråga om gårdagskonsumtion än för regelbunden läsning.

Tidsanalyserna visar att högutbildade ägnar en längre del av sin tid på tryckta och informativa medier. Fortfarande är emellertid också i denna grupp tv det medium som ges mest tid. En viss tendens till kumulativitet i tidsanvändningen kan urskiljas: högkonsumtion av ett tryckt medium betyder oftast hög konsumtion också av tv. Detta motsäger delvis tidigare resultat och måste prövas ytterligare i 1982 års studie.

Litteratur

BOGART, LEO

Press and Public. Who reads, what, where, when and why in American newspapers. Hillsdale, NJ 1981

WEIBULL, LENNART

Daglig tidningsläsning 1980. En uppföljning till 1979 års läsarstudie. Statsvetenskapliga institutionen, Göteborg 1981.

NOTFÖRTECKNING

1. Mediebarometern 1981 innehåller Sveriges Radios redovisning av samma undersökning
2. Detta diskuteras i Weibull 1980A
3. Jfr Bogart 1981
4. Detta har diskuterats bl a i SOU 1975:78
5. Jfr de speciella händelserna under 1980 års undersökning i Weibull 1980A
6. T v enbart redovisat i Weibull 1982B
7. Jfr bakgrunden till detta i Weibull 1980A
8. Jfr Publikåret 1980/81.

SAMMANFATTNING

De två läsarstudierna har för 1979 - 1981 givit två indikatorer på utvecklingen av svensk dagspress. Båda undersökningarna ger en samstämmig bild: det finns en mycket hög grad av stabilitet i det svenska mediasystemet. Det har i stort sett inget hänt under de tre undersökningsåren.

De svaga tendenser som finns är kvällspressens minskning, som den framkommer i läsarstudien från Testologen och ljudradions tillbakagång som den påvisas i Mediebarometern.

Det är samtidigt av intresse att se hur två undersökningar som utgår från olika metodik kommer till så likartade resultat. Exempelvis kan morgonpressens ställning nu anges med två utgångspunkter:

| Läsning 15-70 år | Läsarstudien | | Mediebarometern | |
|------------------------|--------------|------|-----------------|------|
| | 1979 | 1981 | 1979 | 1981 |
| Minst en morgontidning | 93 | 90 | 77 | 77 |

Den skillnad som här framträder kan förefalla stor. Vad som påvisas är emellertid två sätt att se på svensk morgonpress. Läsarstudien anger morgonpressens vidaste läsekrets - människor som regelbundet kommer i kontakt med morgontidningar; mediebarometern anger hur morgonpressen når ut en enskild dag.

Siffrorna ger två perspektiv på dagspressens ställning. Till detta kommer att det finns undersökningstekniska skillnader. Läsarstudien ger på så sätt att den bygger på spontan erinran i form av postenkät någon underskattning; mediebarometern har telefonintervjuer. Det är emellertid inte metodskillnaderna som är det avgörande; tvärtom visar det sig vara samma mönster som kommer fram i båda studierna.

Inför framtiden är det av mycket stort intresse att se hur relationerna mellan de två perspektiven på pressen utvecklas. Frågan

gäller i vilken utsträckning "gapet" ökas eller minskas. Detta kommer att kunna ge antydningar om dagspressens ställning på mediemarknaden.