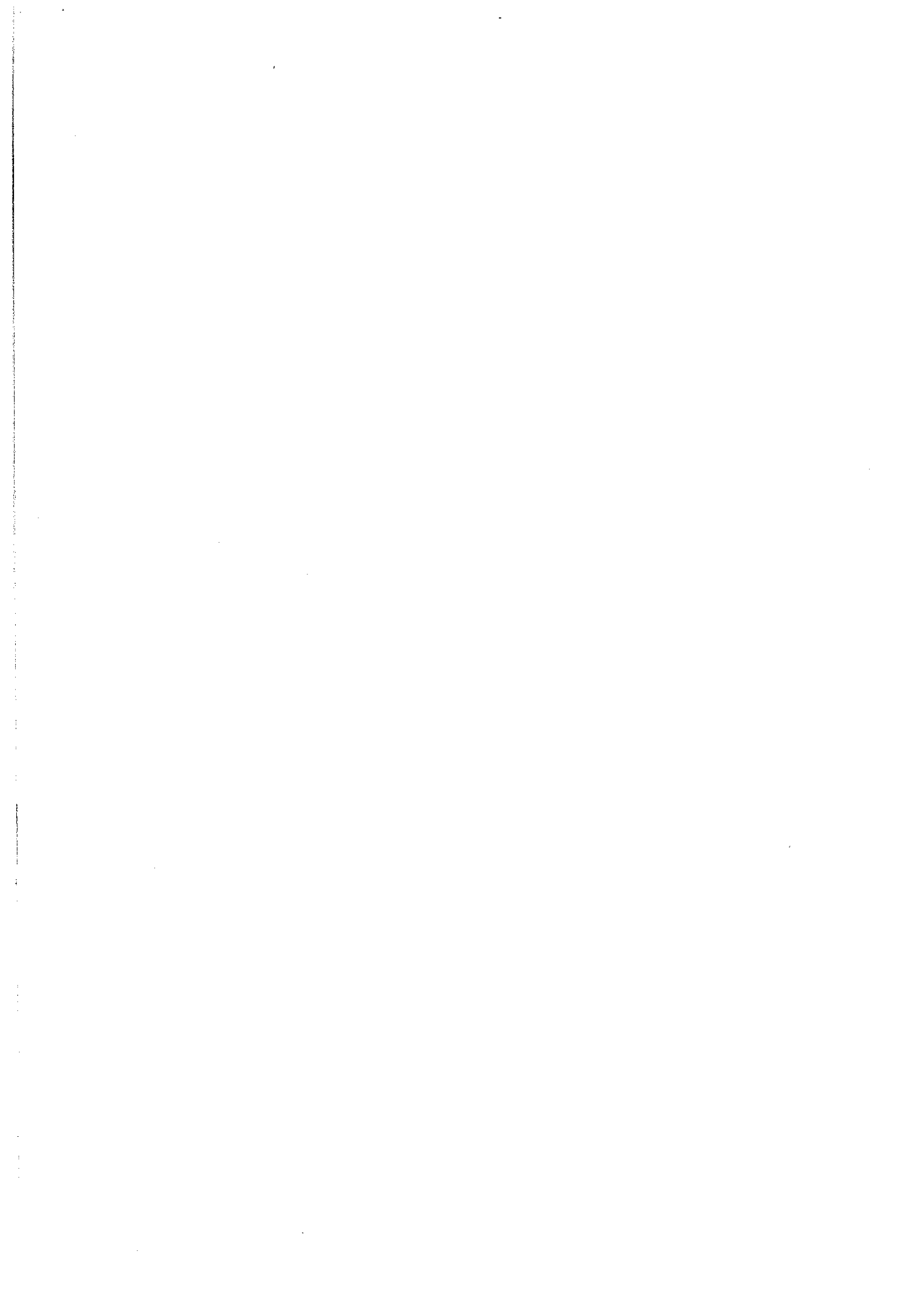


MEDIEBAROMETERN
Resultat från 1988/89
Magnus Anselm
ARBETARAPPORT NR 49
1989

ISSN 0283-6696



AVDELNINGEN FÖR MASSKOMMUNIKATION
Göteborgs universitet

FÖRORD

Dagspresskollegiet är ett forskningsprogram vid Avdelningen för masskommunikation, Göteborgs universitet. Programmet startade sin verksamhet 1979. Huvudsyftet med forskningen är att belysa den svenska dagspressens situation, särskilt dess förhållande till andra medier.

För att kunna svara på huvudfrågorna om förhållandet mellan dagspress och andra massmedier genomför Dagspresskollegiet årligen olika undersökningar. Inom programmet ryms både tillämpad forskning och grundforskning. Den tillämpade forskningen gäller i första hand studier om massmediernas räckvidd. Dessa studier belyser bland annat andelen regelbundna läsare, lyssnare, tittare samt intresse för olika typer av medieinnehåll.

Sedan Dagspresskollegiets start 1979 har det inom programmet genomförts två långsiktigt syftande studier av allmänhetens medievanor. Den ena har genomförts i samarbete med Sveriges Radios publik- och programforskningsavdelning (PUB) - den så kallade Mediebarometern. Den andra - den så kallade läsvanestudien - görs i Dagspresskollegiets egen regi.

I föreliggande rapport presenteras resultaten från Mediebarometern 1988/89. Mediebarometern avser att belysa massmediernas räckvidd en genomsnittlig dag -det vill säga hur stor del av allmänheten som en genomsnittlig dag tar del av olika medier. År 1988/1989 är den tionde datainsamlingen sedan starten 1979. I likhet med tidigare år redovisar Sveriges Radio/PUB en översiktlig tabellrapport (Nordström, 1989).

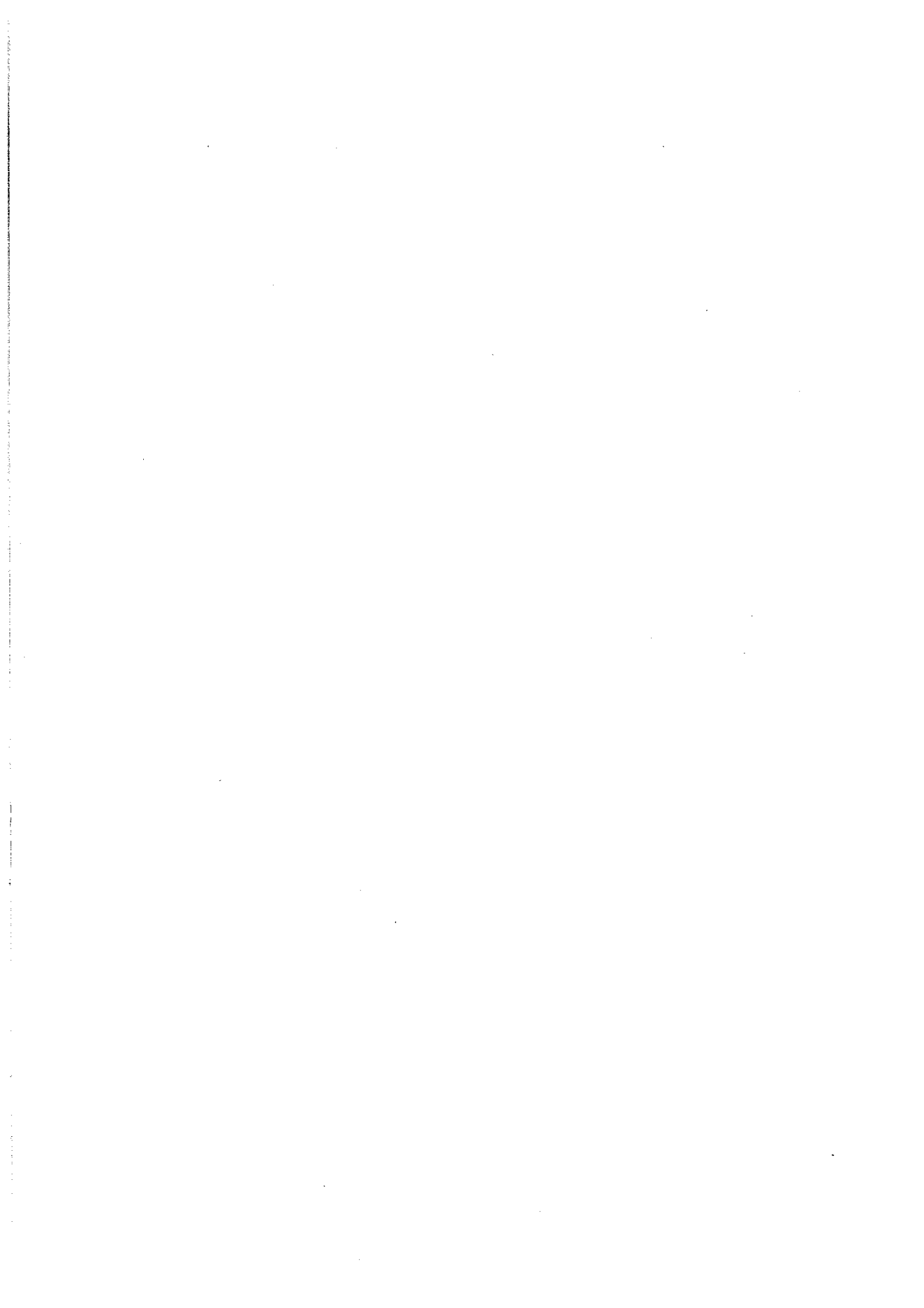
Dagspresskollegiets redovisning är inriktad på analyser av de allmänna trenderna i medieutvecklingen samt analyser om förhållandet mellan olika medier. Det bör i sammanhanget nämnas att Dagspresskollegiet i sin analys redovisar nio mätpunkter, medan PUB:s rapport omfattar tio. Förklaringen är att det 1985 gjordes två mediebarometrar - en på hösten och en för ett års genomsnitt 1985/1986. Dagspresskollegiet har nöjt sig med att redovisa en mätpunkt detta år.

Analysarbetet och uppläggningsen av föreliggande rapport har planerats och genomförts av Lennart Weibull projektansvarig för Dagspresskollegiet i samarbete med forskningsassistent Magnus Anshelm. För den slutgiltiga utformningen av texten svarar Magnus Anshelm ensam.

Göteborg i juni 1989

Lennart Weibull
Projektansvarig

Karin Björkqvist
Projektledare



INNEHÅLLSFÖRTECKNING

SIDA

1	MEDIEBAROMETERN	1
1.1	Bakgrund	1
1.2	Mediebarometern 1988	1
1.3	Metod	3
1.4	Syfte	3
2	MORGONPRESS	4
2.1	Morgontidningsläsning en genomsnittlig dag	4
2.2	Morgontidningsläsning olika veckodagar	5
2.3	Morgontidningsläsning i olika grupper	7
2.4	Flertidningsläsning	8
2.5	Lästid för morgonpress	9
3	KVÄLLSPRESS	12
3.1	Kvällspressläsning en genomsnittlig dag	12
3.2	Kvällspressläsning olika veckodagar	13
3.3	Kvällspressläsning i olika grupper	14
3.4	Lästid - kvällspress	16
3.5	Läsning av morgon- och kvällspress	17
4	POPULÄRPRESS	19
4.1	Populärpressens spridning en genomsnittlig dag	19
4.2	Populärpressens spridning olika veckodagar	20
4.3	Populärpressläsning i olika grupper	21
4.4	Lästid för populärpress	22
5	TIDSKRIFTER	24
5.1	Tidskriftspressens spridning	24
5.2	Tidskriftsläsning olika veckodagar	25
5.3	Tidskriftsläsning i olika grupper	25
5.4	Lästid för tidskrifter	27
5.5	Tidskrifts- och populärpressläsning	27

	<u>SIDA</u>	
6	LJUDRADIO	29
6.1	Ljudradiolyssnare totalt	29
6.2	Radiolyssnande i olika grupper	30
7	TV-TITTANDE	33
7.1	TV-publiken en genomsnittlig dag	33
7.2	TV-tittande olika veckodagar	34
7.3	TV-tittande i olika grupper	35
7.4	Tittartid i olika grupper	36
8	ÖVRIGA MEDIER	37
9	MEDIEKONSUMTION - EN STABIL SOCIAL VANA	41
10	MEDIERNAS SAMSPEL	45
10.1	Morgonpress - andra medier	45
10.2	Morgonpress - andra medier i olika grupper	46
10.3	Morgonpress - andra medier över tid	49
11	SAMMANFATTNING	51

REFERENSER

BILAGOR

1 MEDIEBAROMETERN

1.1 Bakgrund

Mediebarometern är en årlig undersökning som syftar till att belysa massmediekonsumtionens utveckling i Sverige. Undersökningen har sedan starten 1979, genomförts i samarbete mellan forskningsprojektet Dagspresskollegiet vid Avdelningen för masskommunikation, Göteborgs universitet och Sveriges Radios publik- och programforskning (PUB).

Huvudsyftet med Mediebarometern är att studera de stora mediernas räckvidd en genomsnittlig dag. Ett slumpmässigt urval av Sveriges befolkning mellan 9-79 år telefonintervjuas. Frågorna gäller om de under gårdagen tog del av olika medier. Mediebarometern är i första hand inriktad på morgonpress, kvällspress, tidskrifter, populärpress, radio och TV. Utöver dessa undersöks också användningen av video, ljudkassetter, grammofonskivor och böcker.

Mediebarometern gör det möjligt dels att studera trender i massmedieanvändningen totalt sett, dels att belysa samspelet mellan olika medier ett enskilt år och hur detta samspel förändras över tid.

Mediebarometern genomfördes till en början under en höstperiod varje år. Sedan 1983 har perioden utökats till att omfatta två veckor, i avsikt att skapa ett säkrare bedömningsunderlag vid analyser av resultaten ett enskilt år. Från starten 1979 har det diskuterats i vad mån det finns en inbyggd snedvridning i Mediebarometern, beroende på att den genomförs under en höstperiod. För få klarhet i detta företogs 1981 prövningar, vilka visade att tidpunkten spelar en obetydlig roll för dagspress, men att valet av undersökningsperiod har större betydelse för TV-konsumtionen (jfr Weibull, 1986 och Anshelm, 1988, 1989). Dessa tendenser var inte oväntade, eftersom vi vet att säsongvariationerna för TV-tittandet är relativt stora (Gahlin m fl, 1986).

Mot denna bakgrund genomförs Mediebarometern fr o m 1985/86 som en i huvudsak årsrepresentativ studie. De 14 undersökningsdagarna har spridits ut över året, med undantag för sommaren då inga intervjuer genomförs. De utvalda dagarna innefattar två dagar av varje veckodag dvs två måndagar, två tisdagar osv.

1.2 Mediebarometern 1988

Som ovan antytts har Mediebarometern vid ett antal tillfällen ändrat undersökningsperiod. Nedan redovisas en tablå över dessa de olika åren. Som framgår av tablå nedan, har undersökningsperioden fram t o m 1984 varit koncentrerad till hösten. Därefter vidgades undersökningsperioden till att gälla hela året, med undantag för sommaren. I 1986/87 års Mediebarometer kortades undersökningsperioden något till att inte gälla april, maj och största delen av september. Därefter återgick man dock till en längre undersökningsperiod, för att fr o m detta år

samla in data från den 13/1 till den 3/12. Det är, som ovan nämn-
des, svårt att avgöra i vad mån dessa många byten av perioder kan
påverka resultaten, man bör dock ha detta i åtanke vid tolkningen
av resultaten.

TABLÅ 1: UNDERSÖKNINGSPERIODER FÖR MEDIEBAROMETERN 1979-1988.

<u>ÅR:</u>	<u>PERIOD:</u>
1979	Hösten 1979
1980	- " - 1980
1981	- " - 1981
1982	- " - 1982
1983	- " - 1983
1984	- " - 1984
1985/86	4/9-85 - 7/5-86
1986/87	26/9-86 - 21/3-87
1987/88	4/9-87 - 7/5-88
1988	13/1-88 - 3/12-88

Mediebarometern 1988 avser följande dagar: 13/1, 17/1, 5/2, 1/3,
10/3, 11/4, 7/5, 2/6, 11/9, 12/10, 17/10, 22/11, 1/12, och 3/12.

När det gäller detta års studie har man som ovan redovisats
övergått till helårsstudier, dock är det så att sommaren fort-
farande inte användes för datainsamling. Mellan den 3:e juni och
den 10:e september har nämligen inga intervjuer genomförts. Ti-
digare år har dock undersökningsperioden varit mer ännu mer kon-
centerade till vinterhalvåret, vilket tydligt framkommer ovan.
Att sommaren utesluts är följaktligen inget nytt. Att förra årets
(1987/88) och detta årets Mediebarometer täcker en undersöknings-
period som delvis sammanfaller, är ett däremot nytt för i år.
Detta faktum torde innebära att avvikelserna mellan dessa båda
år borde, med vissa undantag, vara marginella. Det är svårt att
i övrigt bedöma vilka eventuella konsekvenser för resultaten som
byten av undersökningsperiod kan ha haft. Det är dock angeläget
att ha detta i åtanke vid tolkningen av resultaten.

Man torde dock mot bakgrund av tidigare studier möjligen kunna
anta att TV-tittandet i tidigare studier har överskattats något,
eftersom ingen av sommarmånaderna, som normalt sett har de läg-
sta tittandet, ingått i de undersökta dagarna. Detta kommer med
stor sannolikhet innebära att detta årets Mediebarometer uppvi-
sar en nedgång i TV-tittandet, vilket följaktligen inte behöver
vara en faktisk nedgång. Denna nedgång kan istället avspegla en
förändring i undersökningsperiod, som bidragit till att den to-
tala tittarandelen minskat.

1.3 Metod

Mediebarometern 1988 omfattar 1578 personer i åldersintervallet 9-79 år. Undersökningen har i likhet med föregående år genomförts med hjälp av telefonintervjuer. Svarspersonerna fick frågor som gäller om de tagit del av olika medier under gårdagen (se bilaga 1).

Resultaten i Mediebarometern kommer på så vis att ange olika mediers räckvidd, dvs hur många som nås av olika medier en genomsnittlig dag.

Svarsfrekvensen i Mediebarometern är vanligen hög. Bortfallet har i samtliga fall legat mellan 10 och 15 procent. Även årets Mediebarometern uppvisar en hög svarsfrekvens på 89 procent.

1.4 Syfte

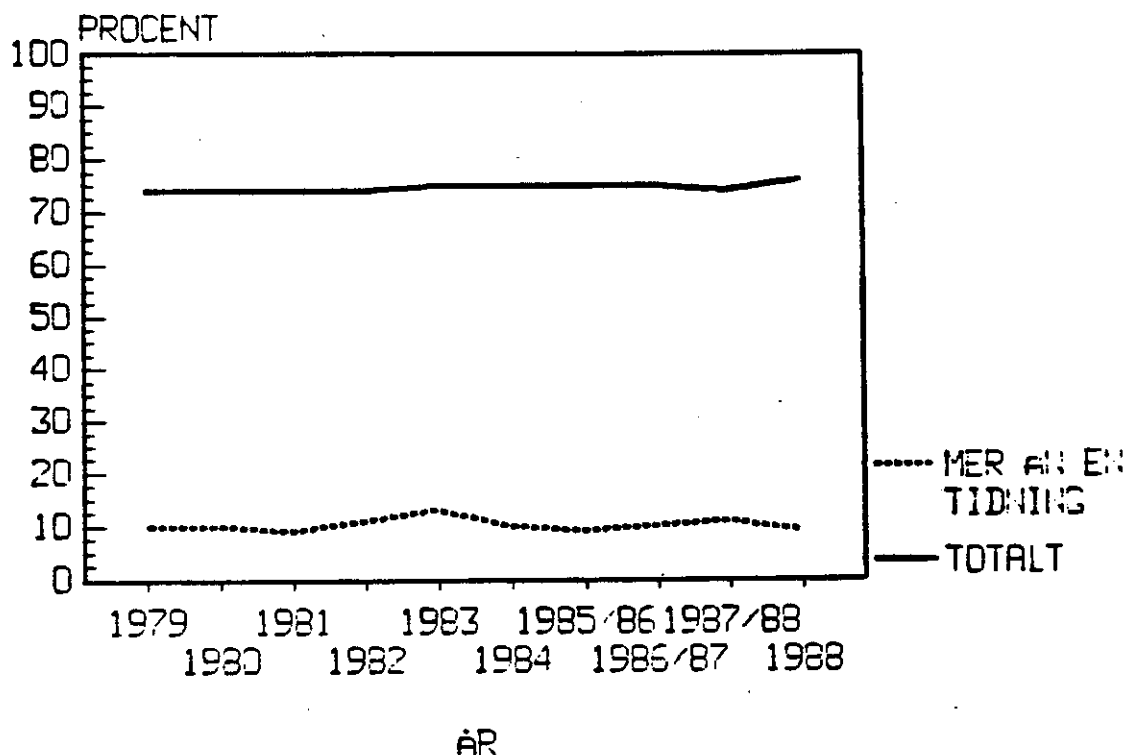
Mediebarometern syftar som ovan antyddes till kartlägga massmediernas "räckvidd". Det något mer preciserade syftet är inriktat på två olika aspekter av massmediernas räckvidd. Det ena berör långsiktiga trender i massmediekonsumtionen. Det andra är inriktat på samspelet mellan olika medier. När det gäller de långsiktiga trenderna, studeras varje enskilt mediums utvecklings tendeser över tid. I analysen av mediernas samspel, ligger istället tyngdpunkten på hur de olika medierna samverkar eller konkurrera ett enskilt år.

Mot bakgrund av studiens syfte består föreliggande rapport av två delvis åtskilda delar. Den första behandlar syftet att bedöma trender i massmediekonsumtionen över tid. Den andra delen är inriktad på det andra syftet; att kartlägga samspelet mellan olika medier, genom att studera hur människor konsumerar olika medier i förhållande till varandra.

2 MORGONPRESS

2.1 Morgontidningsläsning en genomsnittlig dag

Andelen dagliga morgontidningsläsare bland den svenska befolkningen ligger vanligtvis på ca 80 procent. Andelen som läst en morgontidning en genomsnittlig dag 1988, uppgår enligt Mediebarometern 76 procent. Skillnaden mellan de båda procenttalen beror i detta fallet på att olika åldersintervall har använts. Det senare procenttalet avser befolkningen mellan 9-79 år, medan det förra avser befolkningen mellan 15-70 år. Om vi i denna rapports resultat begränsar åldersintervallet till 15-70 år uppgår andelen läsare en genomsnittlig dag till 79 procent.

FIGUR 1: MORGONPRESSLÄSNING 1979 - 1988 (procent)

Andelen morgontidningsläsare en genomsnittlig dag är anmärkningsvärt stabil över tid. Skillnaderna i morgontidningsläsningen mellan 1979 och 1988 är endast marginella. Även den andel som läser mer än en morgontidning en genomsnittlig dag är stabil över tid.

Siffrorna kan jämföras med vad som framkommit i den samtidigt genomförda studien av allmänhetens läsvanor (Anshelm-Strid, 1989). Denna studie visar att andelen av allmänheten som läser minst en morgontidning åtminstone en gång i veckan uppgår till 92 procent. Andelen dagliga läsare är 34 procent och andelen som läser en morgontidning minst sex gånger i veckan uppgår till 72 procent. Siffrorna avser den morgontidning som de betraktar som sin huvudtidning.

Om vi använder läsvanestudiens siffror för att beräkna räckvidden för en morgontidning en genomsnittlig dag, finner vi att räckvidden uppgår till 76 procent. Siffran är då beräknad på sjudagars-tidningar. Tar vi hänsyn till att de flesta tidningar utkommer med endast sex nummer i veckan stiger räckvidden en genomsnittlig dag till ca 80 procent (Anshelm-Strid, 1989).

Vi kan nu jämföra Läsvanestudiens andel regelbundna läsare (80 procent), med motsvarande siffra för Mediebarometern. Likhetera i resultaten är förvånadsvärt stora. Mot bakgrund av tidigare erfarenheter hade man förväntat att Läsvanestudiens siffror skulle ligga klart över Mediebarometerns. Läsvanestudien avser om människor brukar läsa morgonpress, vilket vanligen anses leda till att läsningen överskattas. Jämförelsen ovan pekar dock på att avvikelserna är marginella mellan de två sätten att beräkna dagstidningsläsningen, vilket rimligen kan torde kunna tolkas som ett uttryck för hur stark den sociala vana att läsa dagspress är hos den svenska allmänheten.

2.2 Morgontidningsläsning olika veckodagar

Ett stort antal morgontidningar utkommer inte på söndagar, vilket innebär att man i vissa distrikt inte kan läsa en lokal morgontidning dagligen. Detta förhållande gör det särskilt angeläget att för morgonpress göra skillnad mellan olika veckodagar.

TABELL 1: Andel morgontidningsläsare veckodagsvariation 1979-88 i procent.

	<u>VECKODAG:</u>						
	Måndag	Tisdag	Onsdag	Torsdag	Fredag	Lördag	Söndag
1979	79	82	86	82	77	81	60
1980	82	78	82	78	84	80	59
1981	84	83	86	86	75	72	52
1982	87	84	81	84	82	72	56
1983	85	89	84	84	82	69	62
1984	86	89	82	83	76	72	56
1985/86	84	86	84	85	84	78	54
1986/87	87	78	85	84	88	77	55
1987/88	87	82	76	87	79	78	50
1988	86	85	83	87	82	77	55

Anm: tabellens åldersintervall är 15-70 år

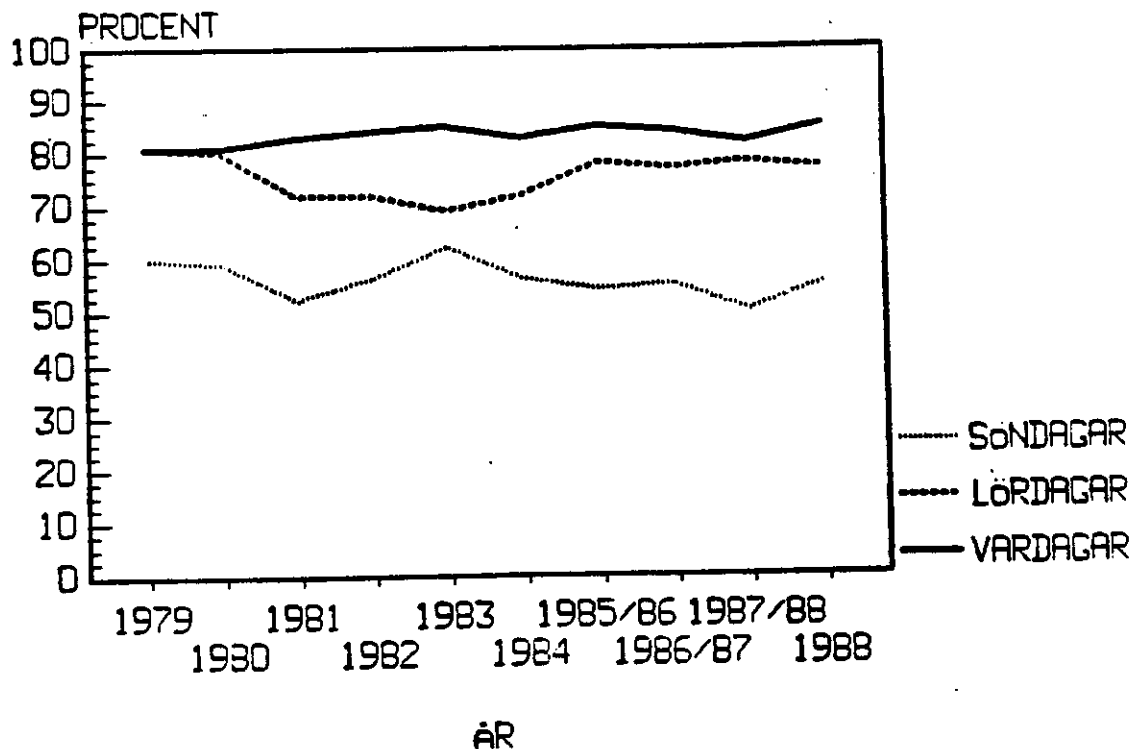
86 procent av allmänheten mellan 15-70 år läser minst en morgontidning en genomsnittlig vardag. Motsvarande siffra för söndagar är 55 procent. Fredagar och lördagar visar en viss ökning i andelen läsare från 1984 respektive 1983. Ökningen av lördagsläsningen skulle kunna bero på att undersökningsperioden ändrats.

Fram till och med 1984 genomfördes intervjuerna under hösten, därefter har mediebarometer varit årsrepresentativ. Hösten är en period då läsningen av morgontidningen under veckoslut ligger förhållandevis lågt, vilket skulle innebära att tidigare års Mediebarometrar kan ha underskattat morgontidningsläsningen under veckoslut. Denna underskattning torde ha upphört i och med övergången till årsrepresentativa studier som ägde rum 1985/86, något som i så fall delvis skulle förklara ökningen av morgontidningsläsningen under veckoslut. Tisdagar och söndagar visar under motsvarande period en svag minskning. Dessa förändringar mellan olika år en enskild dag bör tolkas försiktigt eftersom antalet svarpersoner varje enskild dag är begränsat till ca 200 personer per dag.

Beräknar man utvecklingstendenserna genom att skapa medelvärden för de fem första (1979-83) respektive fem sista undersökningsåren (1984-88), finner man att andelen regelbundna morgontidningsläsare har ökat något samtliga veckodagar utom lördag.

För att med större säkerhet kunna analysera de tendenser som framkommit i tabell, redovisas i figur 2 vardagarna sammanslagna mot läsningen på lördagar och söndagar över tid.

FIGUR 2: MORGONPRESSLÄSNING OLIKA VECKODAGAR 1979-1988.



Andelen läsare är av naturliga skäl genomgående störst på vardagar och näst störst på lördagar. Dessa tendenser får betraktas som entydiga. I övrigt framkommer en nedgång för lördagsläsning respektive en uppgång för söndagsläsning under 1982 och 1983.

2.3 Morgontidningsläsning i olika grupper

Vi vet från tidigare års studier att morgonpressläsning är bunden till olika faktorer, som sociala vanor och disponibel tid (se Anshelm, 1989 och Anshelm-Strid, 1989). Morgontidningsläsningen i olika grupper följer i stort sett samma mönster samtliga av de undersökta åren.

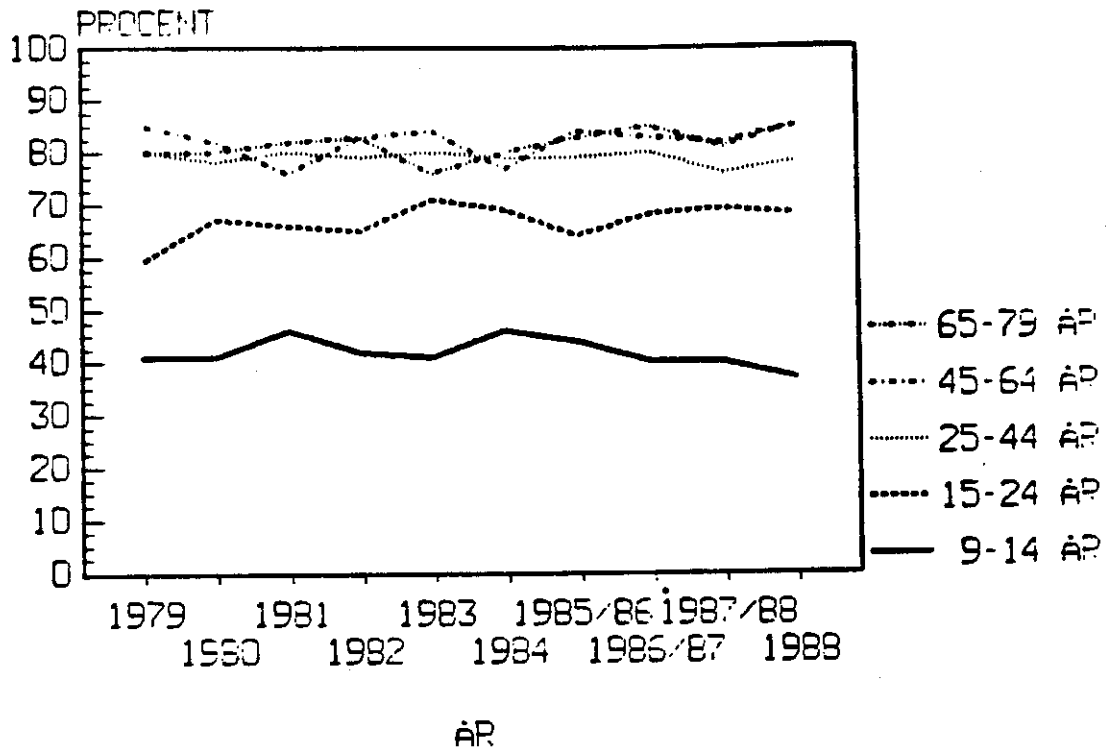
TABELL 2: Andelen morgontidningsläsare inom olika grupper 1979-88 i procent

	Tot	Kön		Ålder					Utbildning		
		M	K	9-14	15-24	25-44	45-64	65-79	Låg	Mellan	Hög
1979	74	77	71	41	59	80	85	80	75	77	78
1980	74	73	75	41	67	78	82	80	75	79	78
1981	74	74	73	46	66	80	76	82	73	78	88
1982	74	75	73	42	65	79	83	83	76	79	82
1983	75	75	75	41	71	80	84	76	77	77	88
1984	75	72	75	46	69	79	77	80	75	78	79
1985/86	75	76	74	44	64	79	84	83	76	78	86
1986/87	75	77	73	40	68	80	83	85	79	78	83
1987/88	74	75	72	40	69	76	82	81	77	76	81
1988	76	76	76	37	68	78	85	85	78	79	84

Årets barometer visar i likhet med tidigare års att yngre läser mindre än äldre människor och att högutbildade läser mer än lågutbildade. Den allra yngsta gruppen som inte ingår i denna Mediebarometer har 12 procent dagstidningsläsare en genomsnittlig dag (Filipson, 1987). Skillnaderna i de olika gruppernas läsning kan, som ovan antydde, kopplas till sociala vanemönster. Yngre människor tenderar att vara mindre vanemässiga i sitt mediebeteende. De byter exempelvis morgonpress oftare och har i mindre utsträckning arbetat in ett vanemönster i sin mediekonsumtion. De äldre har i allmänhet ett mycket mer vanemässigt förhållningssätt till varje enskilt medium (se Weibull, 1983 och Anshelm-Strid, 1989).

Likaså spelar människors disponibla tid in. De äldre har normalt mer tid att avsätta för medierna, vilket innebär att medierna inte behöver konkurrera med så många andra typer av sysselsättning.

För att närmare studera hur de åldersgruppernas morgontidningsläsning utvecklats redovisas detta enskilt nedan i figur 3.

FIGUR 3: MORGONPRESSLÄSNING I OLIKA ÅLDRAR 1979-1988 (procent)

Barnen (9-14 år) visar en något minskande tendens, vilken kan tänkas uttrycka en ökande konkurrens från andra medier. Ungdomarna visar upp en något annorlunda tendens. Andelen morgontidningsläsande ungdomar var som störst 1983, hade därefter en stegvis minskning t o m 1985/86. De tre senaste åren har dock uppvisat en ökning, som stabiliserats kring 69 procent. De två åldersgrupperna mellan 25-64 år, visar upp en mycket stabil andel läsare. Andelen av de äldsta som läser en morgontidning en genomsnittlig dag ökade fram till 1982, för att tydligt minska 1983. Därefter har andelen läsare kontinuerligt ökat. Dessa tendenser skall dock tolkas med försiktighet då svarsgrupperna är små och avvikelserna relativt små.

Jämför man dessa tendenser med motsvarande utveckling i Läsvane-studien, finner man stora likheter. Differenserna mellan de yngres och de äldres morgontidningsläsning är dock större i läsvane-studien än i Mediebarometern (jfr Anshelm-Strid, 1989). Den sannolika förklaringen till detta ligger i att Läsvanestudien kan sägas uttrycka ett intresse för att läsa snarare än den faktiska läsningen. Ett intresse som ofta är större bland de äldre.

2.4 Flertidningsläsning

Andelen av allmänheten som läser mer än en morgontidning en genomsnittlig dag har under perioden 1979-1987/88 legat på ca 10 procent, så även detta år (se figur 1).

TABELL 3: Morgontidningsläsning - andel som läser två eller fler tidningar 1979-88 i procent.

	Tot	Kön		Ålder					Utbildning		
		M	K	9-14	15-24	25-44	45-64	65-79	Låg	Mellan	Hög
1979	10	15	6	4	7	14	12	8	6	14	24
1980	10	13	8	-	6	14	13	9	9	10	22
1981	9	12	6	-	6	11	13	10	6	11	22
1982	11	14	9	-	5	14	16	17	10	12	23
1983	13	16	10	1	11	16	15	12	12	13	23
1984	10	12	8	3	10	11	11	11	9	12	13
1985/86	9	11	5	-	8	9	10	9	7	8	19
1986/87	10	11	10	3	4	10	17	12	9	11	16
1987/88	11	12	9	2	6	13	13	12	9	11	20
1988	9	9	9	-	5	10	12	13	8	10	16

Flertidningsläsning förekommer främst bland äldre och högutbildade. Andelen flertidningsläsare bland de högutbildade har dock minskat sedan 1979. Den genomsnittliga andelen för 1979-83 var ca 23 procent, medan motsvarande andel 1984-88 bara uppgår till ca 17 procent. Denna nedgång avspeglar sig även i minskningen av den överspridda storstadspressen under samma period (jfr Strid-Weibull, 1988).

Några tydliga tendenser framkommer inte i någon grupp. Jämfört med 1985/86 års resultat, har dock kvinnors och de två äldsta åldersgruppernas andel ökat något. Resultaten bör tolkas med försiktighet eftersom antalet svars personer inom respektive åldersgrupp begränsar sig till ca 200.

Flertidningsläsningen är vanligare måndag-fredag än under veckosluten, vilket till stor del kan förklaras med att en stor andel av "dubbelläsningen" är knuten till arbetsplatsen (Reimer-Weibull, 1985 och Anshelm-Strid, 1989).

2.5 Lästid för morgonpress

I Mediebarometern ställs även frågor om hur lång tid människor läser sin morgontidning. I frågan delas tiden in i relativt breda kategorier. Frågan ger dock möjlighet att beräkna den genomsnittliga lästiden, vilken man kan jämföra mellan olika år.

Den genomsnittliga lästiden bland läsarna uppgår 1988 till 30 minuter. Under perioden 1979-1988 har den genomsnittliga lästiden pendlat mellan 30 och 33 minuter.

Män läser genomgående något längre tid än kvinnor. Äldre människor läser klart längre tid än de yngre. Låg- och högutbildade läser längre tid än mellanutbildade. I likhet med den totala läsningen, avspeglar dessa resultat de sociala vanemönstren

som dominerar respektive grupp. Tendenserna återkommer samtliga år, vilket kan ses som ett stöd åt antagandet angående den sociala vanans betydelse.

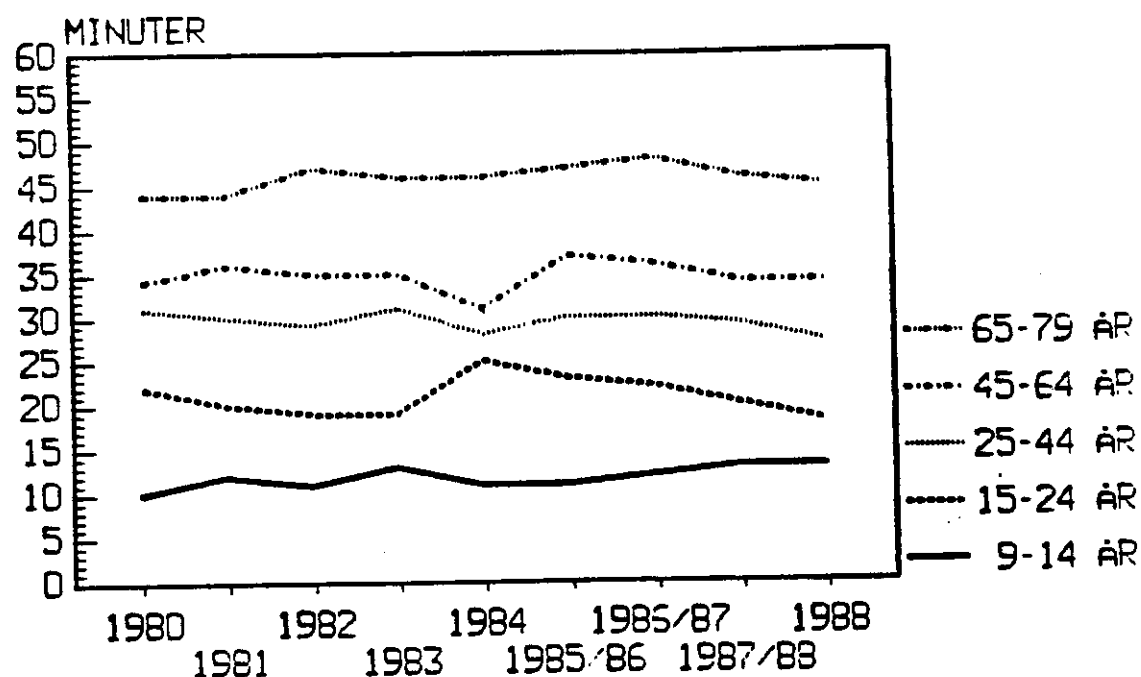
TABELL 4: Genomsnittstid för morgontidningsläsning 1980-88
(bland läsare i min.)

	Tot	Kön		Ålder					Utbildning		
		M	K	9-14	15-24	25-44	45-64	65-79	Låg	Mellan	Hög
1980	32	33	30	10	22	31	34	44	33	31	38
1981	31	34	28	12	20	30	36	44	32	29	38
1982	31	34	28	11	19	29	35	47	33	30	34
1983	32	33	30	13	19	31	35	46	33	28	36
1984	30	32	27	11	25	28	31	46	32	29	33
1985/86	33	35	30	11	23	30	37	47	35	31	37
1986/87	32	33	31	12	22	30	36	48	35	29	35
1987/88	31	33	28	13	20	29	34	46	32	31	34
1988	30	32	29	13	18	27	34	45	32	28	33

Anm: Fr o m 1985/86 har underlaget för beräkning av lästiden justerats något, vilket kan ha inneburit en svag underskattning av lästiden.

Figur 4 redovisar genomsnittstiden i olika åldergrupper. Något tillspetsat uttrycker figur 4 följande; Ju äldre man är desto längre tid läser man morgonpress en genomsnittlig dag.

FIGUR 4: LÄSTID MORGONPRESS I OLIKA ÅLDRAR 1979-88.



Den äldsta- och den mellersta åldersgruppen visar upp en slående stabilitet. Ungdomarna (15-24 år) och de medelålders (45-64 år) har dock pendlat något mera från år till år. Båda dessa grupper visar dock en svagt minskande tendens de senaste åren. Barnen (9-14 år) har en svagt ökande lästid.

* * *

Morgontidningsläsningen ligger på samma nivå 1988 som den gjort varje år sedan 1979. Det finns en svag minskning av andelen läsare i den yngsta åldersgruppen. Denna minskning kan ha ett visst samband med de yngstas ökande konsumtion av andra medier (se kap 8), vilket skulle innebära att tidningsläsningen får låg prioritet hos de yngre. I motsvarande grad har andelen läsare bland de äldsta ökat något. Differenserna mellan yngre och äldre har följaktligen ökat. Andelen flertidningsläsare är också stabil. De högutbildade och ungdomarna (15-24 år) har dock haft en minskande andel flertidningsläsare. Den genomsnittliga lästiden är stabil över tid. Vissa åldersgrupper visar dock relativt tydliga tendenser. Ungdomarna (15-24 år) tenderar att minska sin lästid trots att andelen läsare är stabil, vilket kan vara ett tecken på att konkurrensen från andra medier har inneburit att de valt att avsätta mindre tid åt morgonpress, utan att minska regelbundenheten i sin läsning.

Siffrorna ligger totalt sett oväntat högt i jämförelse med befintliga läsvanestudier (jfr Anshelm-Strid, 1989). Möjligen kan dessa likheter förklaras med att den sociala vanan att läsa en morgontidning är så stark att de eventuella skillnaderna jämnas ut. Förhållandet mellan läsvana och daglig läsning är dock mer komplicerat än så här. Det kräver en grundlig analys som framledes kommer att företas inom ramen för Dagspresskollegiet.

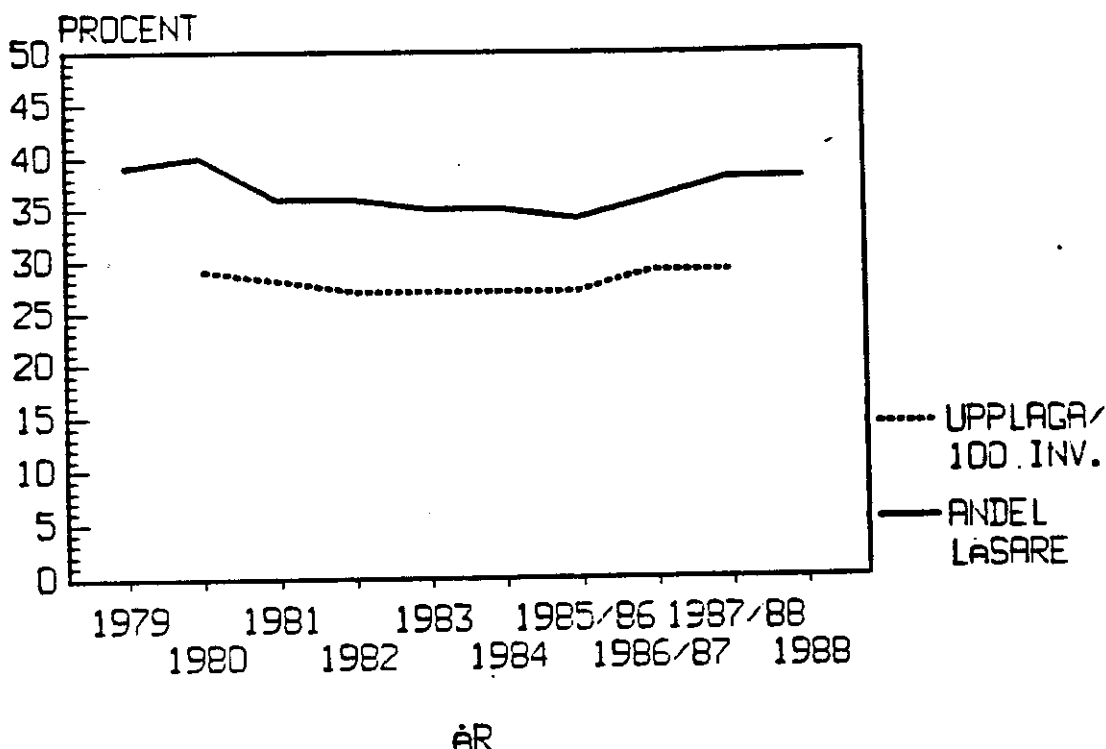
3 KVÄLLSPRESS

3.1 Kvällspressläsning en genomsnittlig dag

Efter att ha haft en upplagemässig minskning under första halvan av 1980-talet, har försäljningen de senaste åren ökat. Upplageökningen har med en viss fördröjning, slagit igenom på den faktiska läsningen (Strid-Weibull, 1988 och Anshelm, 1989). Figur 5 visar utvecklingen av den faktiska läsningen av kvällspress under 1980-talet.

Andelen av allmänheten som en genomsnittlig dag uppger sig läsa en kvällstidning uppgår 1988 till 38 procent, vilket är en ökning med två procent jämfört med 1986/87 och fyra procentig ökning jämfört med 1985/86 års Mediebarometer.

FIGUR 5: KVÄLLSPRESSLÄSNING 1979-1988 (procent)



Anm: Upplagekurvan visar antalet sålda exemplar per 100 invånare och är hämtad ur MedieSverige 1988 (Strid-Weibull, 1988).

Den svaga nedgången i kvällspressläsningen från 1980-talets första hälft, har sedan 1986/87 brutits och vänts till en uppgång. Det torde vara upplageökningen som nu visar sig i form av ökat läsande, vilket bekräftas i de tydliga likheterna mellan de båda kurvorna i figur 5. Differenserna är dock marginella, vilket innebär att tolkningarna bör göras med försiktighet.

3.2 Kvällspressläsning olika veckodagar

Andelen kvällspressläsare är, till skillnad från andelen morgonpressläsare, större under veckoslutet. Årets siffror visar ingen entydighet på denna punkt även om söndag är den dag då flest människor läser en kvällstidning, vilket ter sig naturligt eftersom vi vet att kvällspressen ofta används som en ersättare till den lokala morgontidningen på söndagar. Den genomsnittliga andelen kvällspressläsare på vardagar är 39 procent, att jämföra med 48 procent för söndag.

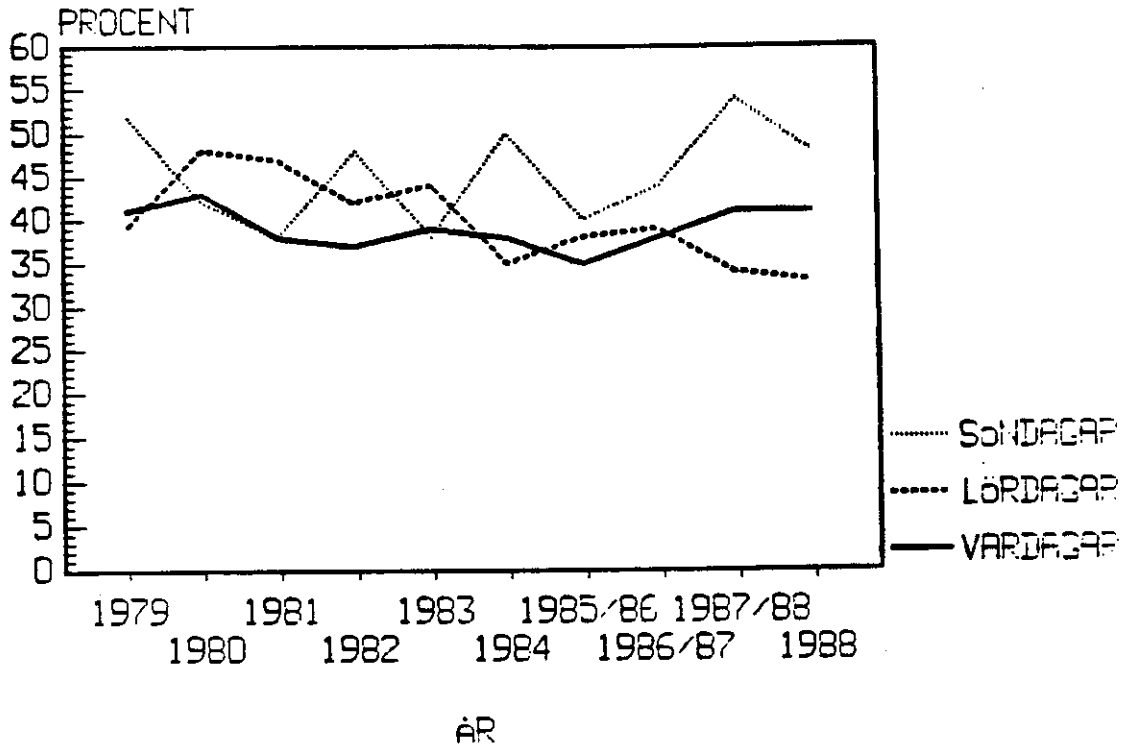
TABELL 5: Andel kvällstidningsläsare olika veckodagar 1979-88 i procent.

Veckodag:	Måndag	Tisdag	Onsdag	Torsdag	Fredag	Lördag	Söndag
1979	42	47	39	36	40	39	52
1980	47	38	40	42	45	48	42
1981	40	33	36	40	41	47	38
1982	37	28	35	47	38	42	48
1983	35	37	30	50	43	44	38
1984	36	43	35	37	37	35	50
1985/86	36	35	38	34	33	38	40
1986/87	32	41	40	37	36	39	44
1987/88	38	44	43	40	42	34	54
1988	43	43	41	42	35	33	48

Anm: Tabellen avser åldersintervallet 15-70 år

Jämför man vardagssiffrorna för kvällspress med motsvarande siffror i Orvesto-87, finner man att resultaten i Orvesto anger en klart större andel kvällspressläsare än Mediebarometern (45%). Denna procentuella skillnad är inte oväntad eftersom Orvesto-undersökningen bygger på frågor som handlar om läsvana och Mediebarometern redovisar läsningen en genomsnittlig dag. Å andra sidan visade kapitel 1 mycket små skillnader, när det gäller läsvana och genomsnittlig läsning för morgonpress. Möjligen kan avvikelserna förklaras med att en stor del av kvällspressläsningen är sporadisk, vilket gör den svårare att uppskatta för en svarsperson. Ett förhållande som kan leda till en viss överskattning av läsningen.

I likhet med tidigare redovisningar av läsning enskilda veckodagar bör resultaten tolkas med försiktighet på grund av de begränsade antalet svarspersoner. För att få mer säkerhet i jämförelsen kan man istället dela upp åren i två fyraårsintervaller, och utifrån dessa göra jämförelser för varje veckodag. Man finner då att minskningen av andelen läsare är störst på måndagar och minst mitt i veckan. Ett annat sätt att skapa ett bättre underlag till analysen är att dela in veckan i vardagar, lördagar och söndagar, vilket görs i figur 6 på nästföljande sida.

FIGUR 6: KVÄLLSPRESSLÄSNING OLIKA VECKODAGAR 1979-1988.

Vardagsläsningen följer i stort tendensen för kvällspressläsningen totalt sett (se figur 5). När det gäller helgläsningen framträder inga entydiga tendenser. Lördagsläsningen har en långsiktig nedgång, med vissa mindre avbrott. Söndagsläsningen uppvisar en slående instabilitet. Detta kan vara en avspegling av utbudet, då vi vet att kvällspressen bitvis satsat stora resurser på att öka konsumtionen genom olika teman och bilagor. En faktor som torde kunna inverkat på lördagsläsningen, är att ett antal morgontidningar under 1980-talet börjat utkomma även på lördagar, vilket kan ha inneburit kvällspressen förlorat sin funktion som ersättare för morgontidningen på lördagar.

3.3 Kvällspressläsning i olika grupper

Kvällspressläsningen en genomsnittlig dag varierar med hänsyn till kön och ålder. Det är främst män och människor mellan 15-64 år som har något större läsarandelar än andra grupper. Mönstret har varit i stort sett detsamma sedan 1979.

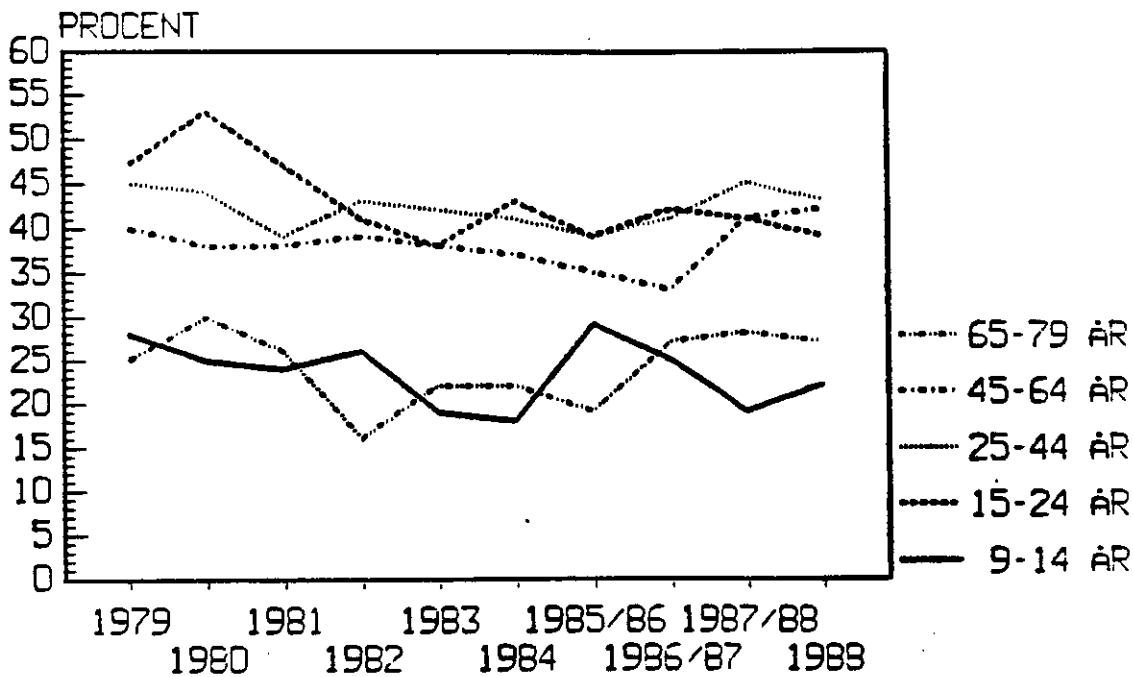
Mönstret från föregående år återkommer. Män läser mer än kvinnor, personer mellan 15-64 år läser mer än andra åldersgrupper och mellanutbildade läser mer än de med låg- respektive högutbildning. Differenserna mellan olika grupper är ungefär desamma varje år.

TABELL 6: Andel kvällstidningsläsare inom olika grupper 1979-88 i procent.

	Kön			Ålder					Utbildning		
	Tot	M	K	9-14	15-24	25-44	45-64	65-79	Låg	Mellan	Hög
1979	39	44	35	28	47	45	40	25	39	44	40
1980	40	46	34	25	53	44	38	30	39	46	41
1981	36	41	32	24	47	39	38	26	38	48	24
1982	36	38	34	26	41	43	39	16	35	47	29
1983	35	39	31	19	38	42	38	22	35	42	34
1984	35	38	32	18	43	41	37	22	37	40	32
1985/86	34	39	29	29	39	39	35	19	32	41	31
1986/87	36	40	31	25	42	41	33	27	35	40	37
1987/88	38	40	36	19	41	45	41	28	37	46	38
1988	38	40	35	22	39	43	42	27	37	45	35

För att ytterligare belysa utvecklingstendenserna i de olika åldersgrupperna redovisas nedan en figur med grupperna åtskilda.

FIGUR 7: KVÄLLSPRESSLÄSNING I OLIKA ÅLDRAR 1979-1988.



ÅR

Utvecklingstendenserna i samtliga åldersgrupper följer i grova drag den totala utvecklingen för kvällspressen. Mer anmärkningsvärt är att det ökande kvällspressläsandet totalt sett från 1985/86 som tydligt framkommer, nästa helt utgörs av en ökning i kvällspressläsandet bland de två äldsta grupperna. Den yngsta gruppen har t o m minskat sin läsning under motsvarande tid.

3.4 Lästid - kvällspress

Lästiden för kvällspress har undersökts på samma vis som för morgonpress. Den genomsnittliga lästiden har sedan 1980 varit stabil. Den genomsnittliga lästiden 1988 uppgår till 29 minuter, vilket är en svag minskning jämfört med 1985/86. Minskningen är dock marginell, varför den måste tolkas försiktigt. Den genomsnittliga lästiden för morgonpress har också minskat. Dessa båda svaga minskningar i lästid, skulle kunna vara ett tecken på att människor prioriterar annorlunda, eller att konkurrensen från andra aktiviteter har ökat. Detta kan ha inneburit att man har tvingats avsätta mindre tid för varje enskilt medium, utan att man slutar att ta del av något av del olika medierna. Man skulle kunna uttrycka detta på följande vis; den totala medietiden för varje enskild människa är konstant, men mångfalden i konsumtionen under denna medietid har ökat. Människors "mediedag" har fått en alltmer varierad sammansättning. I sammanhanget bör återigen påpekas att, tendensernas svaghet innebär att tolkningarna måste göras med stor försiktighet och att framtiden får utvisa om de ovan anförda resonemangen har tillräckligt empiriskt stöd.

TABELL 7: Genomsnittlig lästid - kvällstidningsläsare 1980-88 i minuter.

	Tot	Kön		Ålder					Utbildning		
		M	K	9-14	15-24	25-44	45-64	65-79	Låg	Mellan	Hög
1980	29	32	25	14	24	30	32	38	34	25	28
1981	30	32	27	21	22	30	33	46	33	28	32
1982	27	30	25	15	21	26	36	46	33	25	27
1983	29	30	27	12	24	29	32	36	30	30	28
1985/86	30	33	26	12	22	30	37	42	35	30	27
1986/87	29	32	25	13	24	31	32	36	34	28	26
1987/88	29	31	26	15	23	27	34	37	32	27	28
1988	29	31	27	12	24	30	31	38	33	28	27

Anm: Fr o m 1985/86 beräknas lästiden annorlunda

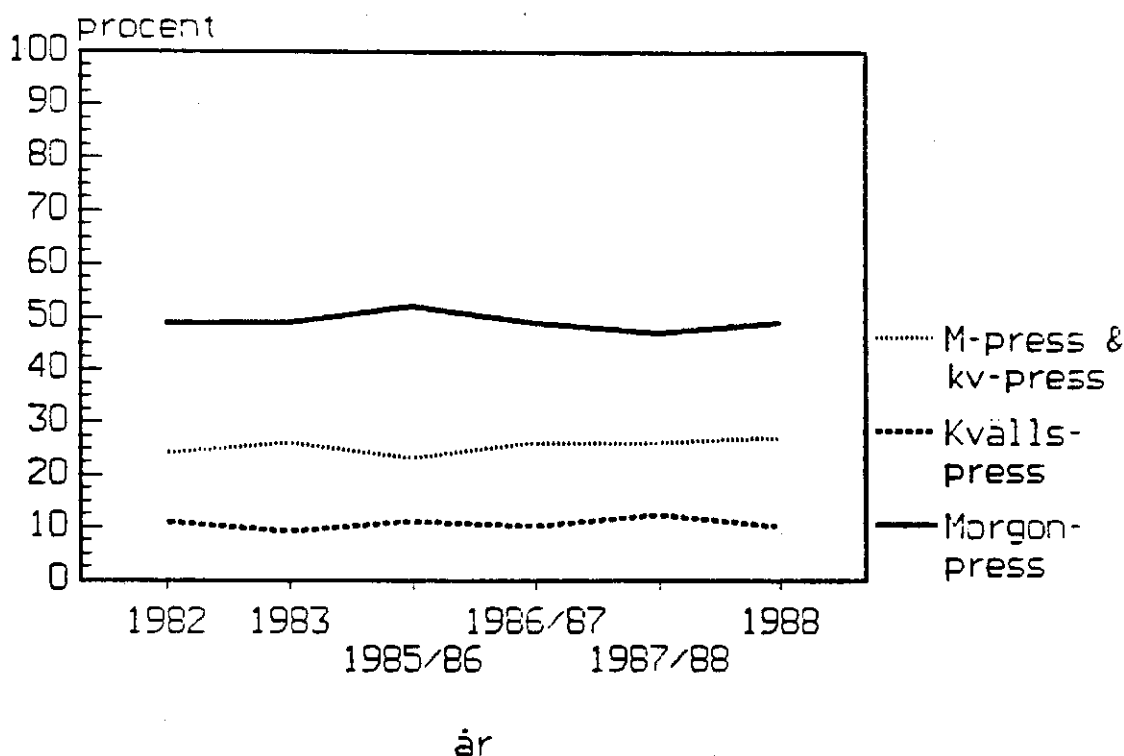
Lästiden för kvällspress är i likhet med motsvarande data för morgonpress inte helt jämförbara över tid. Skillnader mellan olika grupper kan dock studeras. Samtliga år framkommer tydligt att män och äldre människor läser kvällstidningen längre tid än övriga grupper en genomsnittlig dag. Männen är genomgående mer benägna

att läsa kvällstidningar. De läser också förhållandevis lång tid. De äldre (65-79 år), som läser kvällspress (endast 27 %) har en förhållandevis lång lästid. De har, som ovan berörts, i det flesta fall mer tid till förfogande, vilket avspeglar sig i lästiden för såväl kvällspress som morgonpress.

3.5 Läsning av morgon- och kvällspress

Kvällspressen i Sverige fungerar huvudsakligen som et komplement till lokal morgonpress (Weibull, 1983). I detta avsnitt kommer kvällspressens förhållande till morgonpress att belysas. För att på så vis kunna analysera kvällspressens funktion mer ingående. Det har under hela 1980-talet varit en relativt liten andel av befolkningen som en genomsnittlig dag läser endast kvällspress. Så är även fallet detta år, då endast tio procent av befolkningen läser kvällspress utan att läsa morgonpress.

FIGUR 8: MORGON- OCH KVÄLLSPRESSLÄSNING 1982-1988 (procent)



Figur 8 visar att differenserna mellan de undersökta åren är marginella. De senaste åren kan två mindre förändringar urskiljas. Att andelen som endast läser morgonpress har minskat något och att andelen som läser både morgon- och kvällspress har ökat med några procent. Detta är följaktligen ökningen av andelen kvällstidningsläsare som visar sig på två olika sätt. De som tidigare enbart läst morgonpress har börjat läsa kvällspress som ett komplement till morgontidningen. Den begränsade andel som enbart läser kvällspress är konstant.

TABELL 8: Andel läsare - kombination av morgon- och kvällspress 1982-1988 i procent.

År	Tot	Kön		Ålder					Utbildning			
		M	K	9-14	15-24	25-44	45-64	65-79	Låg	Mellan	Hög	
Läsning:												
Enbart morgontidn.	1982	49	49	50	33	41	48	52	73	53	45	61
	1983	49	45	53	30	48	47	54	59	51	46	60
	1985/86	52	47	56	31	41	51	57	70	55	48	61
	1986/87	49	46	53	28	42	49	57	62	54	48	55
	1987/88	47	46	48	33	41	45	52	60	50	43	53
	1988	49	47	51	29	42	48	50	65	52	46	56

Enbart kvällstidn.	1982	11	12	11	17	17	12	8	6	11	12	7
	1983	9	9	9	8	15	9	7	5	9	11	5
	1985/86	11	11	11	16	15	11	8	6	11	11	6
	1986/87	10	9	11	13	15	10	7	5	10	10	8
	1987/88	12	11	13	12	13	14	11	8	11	14	11
	1988	10	11	10	14	13	13	7	7	10	12	7

Morgon och kvällstidn.	1982	24	26	22	9	24	31	32	10	24	35	22
	1983	26	30	22	11	23	33	30	17	26	31	29
	1985/86	23	29	18	13	24	28	27	13	21	29	25
	1986/87	26	31	21	12	27	31	26	22	25	30	28
	1987/88	26	29	24	8	29	31	29	21	26	32	27
	1988	27	29	25	8	26	30	35	20	27	33	28

Vad gäller kombinationer mellan morgon- och kvällspress i olika grupper framkommer den förväntade bilden. Män och personer mellan 25-44 år är i större utsträckning än andra grupper benägna att läsa både morgon- och kvällspress. Bland de yngre (9-24 år) finns förhållandevis många som enbart läser kvällspress. På motsvarande sätt är det en stor andel äldre (45-79 år) som endast läser morgonpress. Differenserna är relativt stora och tendenserna återkommer samtliga av de undersökta åren, vilket ger visst stöd åt slutsatserna om de sociala vanornas inverkan.

*

*

*

Kvällspressen läses av i genomsnitt 38 procent av allmänheten en vanlig dag. Den minskning av andelen läsare som framkom under slutet av 1970-talet och början av 1980-talet, har fr o m 1986/87 vänts till en ökning. De i tidigare studier påvisade skillnaderna mellan olika grupper och olika veckodagar, när det gäller kvällstidningsläsning, bekräftas i årets resultat. Den genomsnittliga lästiden är 1988 något kortare än vad den var 1985/86. Andelen som läser både kvälls- och morgonpress har en svagt ökande tendens, jämfört med mitten av 1980-talet. Ett resultat som visar att den ökande kvällspressläsningen i första hand skall betraktas som att morgonpressläsningen kompletteras med kvällspress i större utsträckning nu, än vad som var fallet i mitten på 1980-talet.

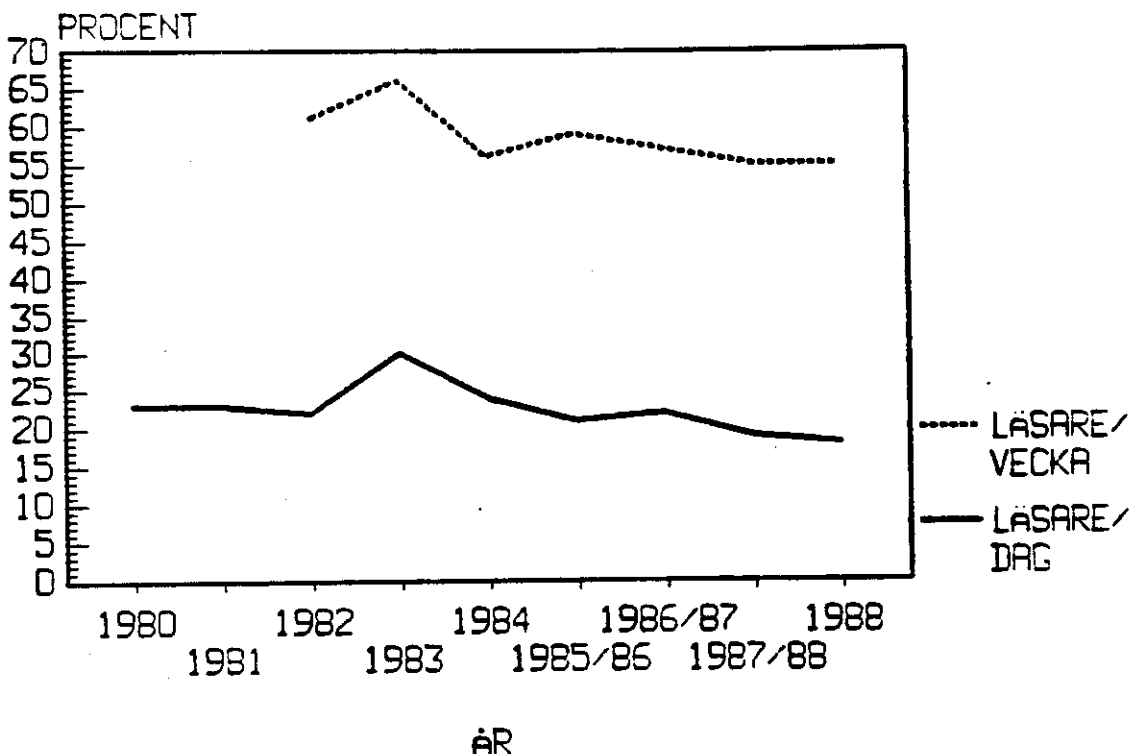
4 POPULÄRPRESS

4.1 Populärpressens spridning en genomsnittlig dag

Populärpressen innefattar två huvudkategorier av tidningar. Den första är veckotidningar dvs familje-, dam- och herrtidningar. Den andra kategorin är konsumenttidningar som exempelvis ICA-kuriren och VI. Frågan som ställts avser populärpress som typ av tidning. Några frågor om enskilda tidningar har inte ställts inom ramen för denna studie (se bilaga 1).

Med tanke på att en stor del av populärpressen utkommer en gång i veckan, kan det anses vara något tveksamt att för populärpress endast redovisa andelen läsare för en genomsnittlig dag. För en tidning som ges ut en gång per vecka torde läsning under en genomsnittlig vecka vara ett bättre mått på räckvidden. Använder man detta mått, finner man att populärpressen når 55 procent av allmänheten 1988. I figur 9 åskådliggörs utvecklingstendensen för populärpressläsningen både en genomsnittlig vecka och en genomsnittlig dag från 1979 till 1988.

FIGUR 9: POPULÄRPRESSLÄSNING 1980-1988 (procent)



Populärpressen har haft en stegvis minskning från 1983, då andelen läsare en genomsnittlig dag var anmärkningsvärt stor (30%). Andelen som läser populärpress en genomsnittlig dag är enligt 1988 års barometer 18 procent (i åldersgruppen 15-70 år är andelen densamma). 55 procent av allmänheten läser populärpress en genomsnittlig vecka.

Utvecklingstendensen är densamma oavsett om läsning genomsnittsdag eller vecka används som mått. En relativt tydlig ökning skedde 1983 (som troligen var en tillfällighet), därefter har andelen läsare minskat.

Andelen som läser mer än en populärtidning en genomsnittlig dag är ytterst begränsad. Andelen har under hela perioden 1980-1988 legat mellan 2-5 procent.

4.2 Populärpressspridning olika veckodagar

Läsningen av populärpress är förhållandevis jämt fördelad över veckans dagar. Andelen läsare är något större måndag, torsdag och fredag. Skillnaderna är dock marginella.

Spridningen över veckodagar visar ingen entydig tendens för perioden 1980-1988. Det är mycket svårt att analysera spridningen över olika veckodagar p g a att veckopressen vid flera tillfällen under denna period ändrat utgivningsdagar. Detta torde i viss mån kunna påverka läsningen, eftersom en stor andel av läsarna sannolikt läser tidningen på dess utgivningsdag.

TABELL 9: Andel populärpressläsare - olika veckodagar 1980-88 i procent.

	<u>Veckodagar:</u>						
	Måndag	Tisdag	Onsdag	Torsdag	Fredag	Lördag	Söndag
1980	22	26	27	27	20	15	20
1981	23	25	22	18	19	13	23
1982	20	24	19	22	17	24	19
1983	35	28	25	24	32	25	32
1984	28	19	26	24	19	25	21
1985/86	22	28	20	22	20	17	21
1986/87	29	21	20	21	26	17	18
1987/88	18	16	16	22	27	16	16
1988	18	13	15	25	22	17	12

Anm: tabellen har åldersintervallet 15-70 år

Använder man medelvärden för de fyra första (1980-83) respektive de fem senaste undersökningsåren (1984-88), finner man att minskningen av populärpressläsandet framkommer i samtliga veckodagar.

4.3 Populärpressläsning i olika grupper

Populärpressen är till stor del inriktad på vissa bestämda målgrupper, vilket många studier tidigare visat (se Strid-Weibull, 1988 och Anshelm, 1989). Detta visar sig också tydligt i både tabell 10 och 11, genom stora skillnader mellan olika gruppers läsning.

TABELL 10: Andelen populärpressläsare 1980-88 i procent.

	Tot	Kön		Ålder					Utbildning		
		M	K	9-14	15-24	25-44	45-64	65-79	Låg	Mellan	Hög
1980	23	16	30	28	25	19	23	28	26	20	15
1981	23	15	31	29	24	16	20	39	27	19	13
1982	22	15	29	23	21	19	22	29	25	18	17
1983	30	21	38	34	32	21	33	39	33	28	21
1984	24	14	35	26	28	18	23	33	27	24	15
1985/86	21	12	30	20	19	17	21	36	25	20	15
1986/87	22	13	30	11	24	14	26	38	29	20	15
1987/88	19	10	28	14	14	14	23	31	25	18	11
1988	18	10	26	13	17	13	19	31	23	16	14

Kvinnor, lågutbildade, ungdomar (15-24 år) och de äldre (45-79 år) är mer benägna att läsa populärpress än andra grupper. Detta har visat sig i tidigare Mediebarometrar. Årets barometer ger i huvudsak stöd åt tidigare års resultat. Läsning en genomsnittlig dag är som tidigare nämnts ett tveksamt mått på populärpressläsning. Mot denna bakgrund redovisas även i tabell 11 läsarandelar i olika grupper en genomsnittlig vecka.

TABELL 11: Andel som läst en populärtidning under den senaste veckan 1982-88 i procent.

	Tot	Kön		Ålder					Utbildning		
		M	K	9-14	15-24	25-44	45-64	65-79	Låg	Mellan	Hög
1982	61	53	70	59	64	56	64	66	64	61	52
1983	66	54	77	63	74	59	69	69	69	68	54
1984	56	42	71	53	62	53	56	59	57	62	44
1985/86	59	44	73	57	59	54	61	71	62	62	51
1986/87	57	44	70	45	61	51	59	68	63	56	52
1987/88	55	42	67	53	52	48	58	67	59	52	49
1988	55	42	68	53	54	50	57	65	58	52	51

Mönstret är detsamma som i tabell 10, samma grupper är högkonsumenter respektive lågkonsumenter. När det gäller läsning den senaste veckan har dock minskningen i de totala siffrorna visat sig vara större än vad som var fallet i tabell 10.

En mycket begränsad andel personer läser mer än en populärtidning en genomsnittlig dag. Andelen uppgår 1988 till två procent.

TABELL 12: Andelen som läst mer än en populärtidning 1980-88 i procent.

	Tot	Kön		Ålder					Utbildning		
		M	K	9-14	15-24	25-44	45-64	65-79	Låg	Mellan	Hög
1980	4	3	5	4	4	3	5	7	6	4	3
1981	5	4	6	14	6	2	3	8	5	2	3
1982	3	2	6	4	4	3	2	6	3	3	4
1983	4	4	5	7	5	3	5	5	6	3	5
1984	5	4	6	13	4	3	2	6	4	3	1
1985/86	3	2	4	4	4	1	3	4	3	2	1
1986/87	3	2	4	2	3	2	2	6	3	2	2
1987/88	3	1	5	2	3	3	3	3	3	3	1
1988	2	1	2	3	1	1	2	3	2	1	1

De grupper som totalt sett har störst andel populärpressläsare, har även störst andel som läser mer än en populärtidning en genomsnittlig dag. Differenserna mellan olika år är i vissa fall stora, vilket delvis kan förklaras med att antalet svarspersoner är mycket begränsat. Detta bör beaktas vid tolkningen av resultaten i tabell 12.

4.4 Lästid för populärpress

Att mäta lästiden för populärpress är på många sätt problematiskt. Populärpress läses normalt vid flera tillfällen, vilket gör det mycket svårt för människor att bedöma hur lång tid de har läst tidningen. I Mediebarometern gäller dock frågan endast lästid under gårdagen, vilket torde bidra till att öka ihågkomsten. De tidsintervall som använts är grova och kan därför inte jämföras med lästiden för morgon- och kvällspress.

Den genomsnittliga lästiden bland populärpressläsarna är 30 minuter 1988, vilket är en klar minskning jämfört med 1986/87. Fr o m 1981 har den genomsnittliga lästiden minskat varje år, 1986/87 års barometer antydde att denna nedåtgående trend var bruten och vänd till en uppgång. De två senaste årens Mediebarometrar har dock visat att det var en tillfällighet, som inte förändrar helhetsintrycket av den nedåtgående trenden. Att minskningen av lästiden sammanfaller med minskningen i det totala läsandet är mycket intressant, då man hade kunnat förvänta förhållandet skulle vara det motsatta. Det är ofta så att när andelen läsare minskar så ökar den genomsnittliga lästiden, eftersom enbart de mest trogna läsarna (som man kan förmoda normalt läser längre tid) fortsätter att läsa populärpress. Minskande lästid och minskande andel läsare är ett tecken på att intresset för populärpress har minskat hos de flest grupper, t o m bland de som fortfarande läser ofta.

Upplagan har 1980-talet minskat ännu tydligare, vilket skulle kunna betyda att den sk väntrumsläsningen har ökat i andel av den totala läsningen av populärpress, något som skulle kunna bidra till att förklara den minskande genomsnittliga lästiden (jfr Strid-Weibull, 1988).

Observera att beräkningen av genomsnittstiden ändrades 1985/86, varför tendenserna skall tolkas försiktigt.

TABELL 13: Genomsnittlig lästid - populärpressläsare 1980-88 i minuter och procent.

	Kön		Ålder					Utbildning			
	Tot	M	K	9-14	15-24	25-44	45-64	65-79	Låg	Mellan	Hög
Antal minuter:											
1980	35	32	36	25	32	33	44	44	39	36	28
1981	39	38	40	32	36	35	42	47	44	35	31
1982	35	30	38	24	28	33	37	49	38	38	37
1983	32	30	34	24	28	25	37	42	37	28	28
1985/86	32	28	34	25	29	26	32	44	38	30	22
1986/87	37	39	36	29	30	33	36	47	41	35	26
1987/88	32	27	34	20	29	31	33	37	35	31	30
1988	30	28	31	23	24	27	29	39	35	24	28
<hr style="border-top: 1px dashed black;"/>											
Andel över 60 min i procent:											
1980	8	7	8	3	2	6	9	17	11	5	4
1981	14	10	16	6	10	11	18	21	20	6	8
1982	10	6	16	4	6	9	13	22	14	7	10
1983	13	8	19	8	13	6	17	26	17	11	8
1985/86	7	6	8	-	-	2	11	16	13	3	2
1986/87	12	14	11	6	8	8	12	19	15	11	4
1987/88	6	4	7	-	-	8	6	10	7	6	7
1988	6	6	6	-	-	4	4	16	11	-	5

Anm: Beräkningen av genomsnittstiden 1986/87 skiljer sig från övriga års.

De män som läser populärpress, läser i genomsnitt kortare tid än kvinnorna. Äldre och lågutbildade läser lång tid jämfört med andra grupper. De grupper som har en stor andel läsare, har ofta längre genomsnittstid än övriga grupper 1986/87.

* * *

Populärpressläsningen uppvisar en stegvis minskning fr o m 1983, då andelen var anmärkningsvärt hög. De grupper som haft en stor andel läsare, har det även 1988. Populärpressen är ett medium som främst används av kvinnor, ungdomar, äldre och lågutbildade.

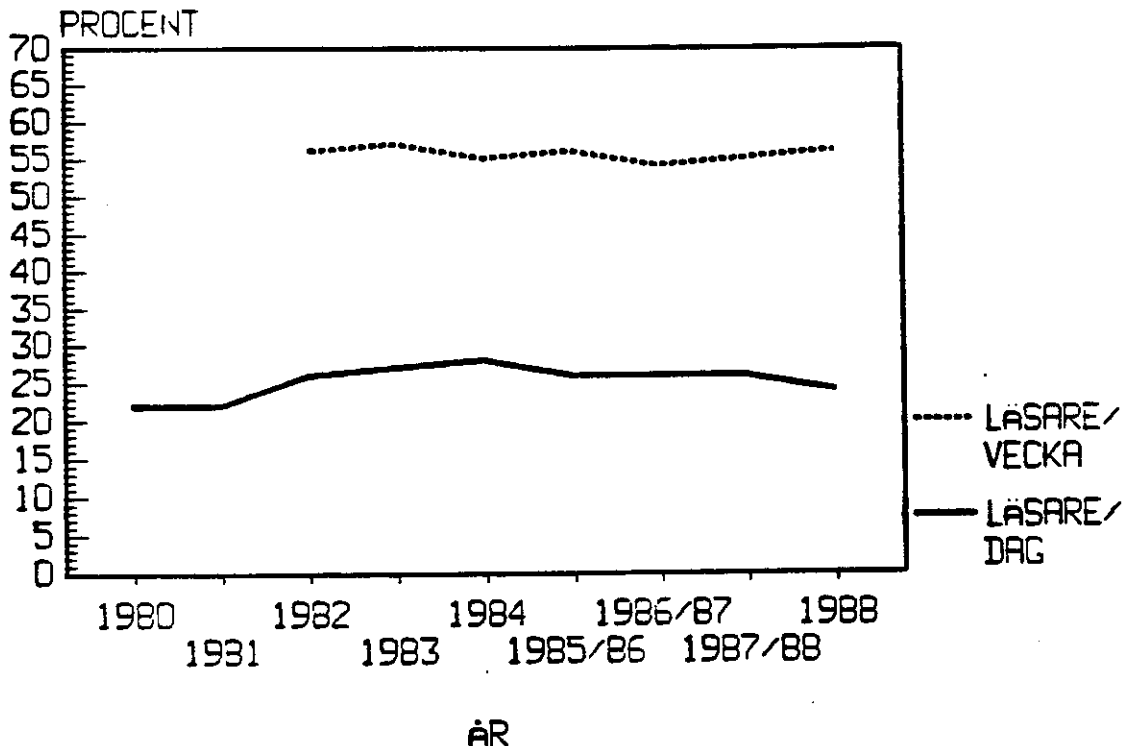
5 TIDSKRIFTSLÄSNING

5.1 Tidskriftspressens spridning

Tidskriftspress är ett samlingsnamn för en kategori tidningar som domineras av fack- och organisationspress. Här precis som för populärpress har frågan gällt tidsskrifter som samlingskategori (se bilaga 1). Några frågor om enskilda tidsskrifter har alltså inte ställts inom denna studie.

I likhet med vad som gäller för populärpress, torde läsningen av tidsskrifter en genomsnittlig dag inte vara något bra mått för att bedöma räckvidden. Av denna anledning redovisas i detta avsnitt även andelen läsare under den gångna veckan. Andelen "veckoläsare" visar stabilitet över tid och uppgår 1988 till 56 procent.

FIGUR 10: TIDSKRIFTSLÄSNING 1980-1988 (procent)



Andelen tidsskriftsläsare en genomsnittlig dag uppgår 1988 till 24 procent (inom åldersintervallet 15-70 år är andelen 27 %) och andelen veckoläsare ligger som ovan nämndes på 56 procent.

I början av 1980-talet satsades mycket resurser på olika slag av specialtidningar, vilket medförde att utbudet kraftigt ökade. I figur 10 kan man utläsa hur detta avspeglar sig i en ökning av andelen läsare fr o m 1982. Andelen tidsskriftsläsare har sedan dess legat stabilt på 26-27 procent av allmänheten varje år. Årets resultat visar dock en tendens till viss nedgång. Likartade tendenser återfinns även i åldersintervallet 15-70 år.

5.2 Tidskriftsläsning olika veckodagar

Tidigare undersökningar har visat att tidskriftsläsningen är nära kopplad till arbets- och yrkesområden (Strid-Weibull, 1986 och Anshelm-Strid, 1989), varför det också är intressant att jämföra läsningen under veckans olika dagar.

TABELL 14: Andel tidskriftsläsare - olika veckodagar 1980-88 i procent.

	Veckodag:						
	Måndag	Tisdag	Onsdag	Torsdag	Fredag	Lördag	Söndag
1980	26	32	21	26	24	25	16
1981	30	28	26	26	22	19	17
1982	28	29	44	29	28	19	21
1983	31	38	34	33	31	30	21
1984	27	37	34	32	33	29	18
1985/86	20	27	30	25	33	26	21
1986/87	30	35	27	32	26	22	26
1987/88	29	34	32	34	34	24	20
1988	22	31	26	29	28	19	24

Anm: Tabellens åldersintervall är 15-70 år

Tabell 14 visar bl a att differenserna mellan olika veckodagar tenderar att minska över tid. Tydligast syns detta i ökningen av läsningen på söndagar, men också i en viss minskning på vardagar. Fortfarande är dock andelen läsare under veckosluten mindre än på övriga veckodagar.

Vid en beräkning av medelvärdet för de första fyra (1980-83) respektive de fem sista undersökningsåren (1984-88), finner man att tidskriftsläsandet ökat samtliga veckodagar, med undantag för måndag och onsdag.

5.3 Tidskriftsläsning i olika grupper

Tidigare studier har visat att tidskrifter och populärpress har två i stort sett helt skilda läsargrupper (Weibull, 1984 och Anshelm, 1988). Tidskrifter läses främst av de grupper som inte läser populärpress i någon större omfattning.

Andelen läsare är högst bland män, medelålders och högutbildade. Dessa grupper har haft en stor andel tidskriftsläsare samtliga år. Tendensen återkommer även detta år. Även när man studerar andelen som läser mer än en tidskrift en genomsnittlig dag, framkommer samma mönster.

TABELL 15: Andel tidskriftsläsare 1980-88 i procent.

	Tot	Kön		Ålder					Utbildning		
		M	K	9-14	15-24	25-44	45-64	65-79	Låg	Mellan	Hög
Andel läsare totalt:											
1980	22	27	16	10	19	27	26	11	15	25	57
1981	22	26	16	12	19	26	27	12	16	24	39
1982	26	33	18	15	26	28	34	19	22	30	41
1983	27	33	22	13	24	34	35	13	24	30	41
1984	28	33	23	16	29	36	27	19	20	34	50
1985/86	26	31	21	9	25	33	29	17	19	30	47
1986/87	26	30	22	12	23	31	30	19	17	31	44
1987/88	26	31	21	8	22	35	29	16	20	29	43
1988	24	28	20	8	17	28	29	22	19	27	37
<hr/>											
Andel som läser två eller fler:											
1980	4	6	2	2	6	6	6	1	1	5	13
1981	3	4	3	1	3	3	4	-	1	3	8
1982	4	7	1	3	4	4	6	3	4	3	8
1983	5	7	4	2	4	8	7	1	3	6	14
1984	6	7	3	1	4	8	7	2	2	7	17
1985/86	3	5	1	-	3	4	4	3	2	4	7
1986/87	5	6	3	1	4	5	4	3	2	5	10
1987/88	4	6	3	-	2	6	4	5	3	3	11
1988	3	5	2	-	1	4	4	4	2	3	9

De grupper som i tabell 15 visade sig ha stora läsrandelar utmärker sig även, när läsning under den senaste veckan redovisas. Högutbildade har största andel läsare. Män läser i större omfattning än vad kvinnor gör.

TABELL 16: Tidskriftsläsning under den senaste veckan 1982-88 i procent.

	Tot	Kön		Ålder					Utbildning		
		M	K	9-14	15-24	25-44	45-64	65-79	Låg	Mellan	Hög
1982	56	63	49	30	53	69	68	36	50	66	83
1983	57	63	50	24	54	72	65	33	50	66	81
1984	55	59	50	24	58	70	67	36	51	65	85
1985/86	56	61	51	22	54	70	64	34	47	66	81
1986/87	54	59	49	19	50	68	62	40	46	62	78
1987/88	55	60	50	21	48	68	63	43	48	62	77
1988	56	59	52	17	42	67	66	49	49	63	74

5.4 Lästid för tidskrifter

Lästiden för tidskrifter är liksom för populärpress svår att mäta eftersom dessa typer av tidningar ofta läses vid flera tillfällen, vilket medför att lästiden blir svår att uppskatta. Trots detta är det av intresse att redovisa den genomsnittliga lästiden för tidskrifter, vilket görs nedan i tabell 17.

TABELL 17: Genomsnittlig lästid - tidskriftsläsare 1985/86-88 i minuter.

	Tot	Kön		Ålder					Utbildning		
		M	K	9-14	15-24	25-44	45-64	65-79	Låg	Mellan	Hög
1985/86	32	32	29	25	27	30	31	41	33	30	30
1986/87	31	32	31	35	27	30	33	37	31	29	34
1987/88	29	30	26	20	30	28	28	34	28	27	32
1988	29	33	24	27	28	31	26	35	30	27	33

Lästiden för tidskrifter har normalt legat något lägre än för populärpress. Detta årets resultat visar dock att dessa skillnader är marginella. Den genomsnittliga lästiden för tidskrifter uppgår i år till 29 minuter, att jämföra med 30 minuter för populärpress.

Differenserna mellan olika gruppers lästid är förhållandevis små. Män, äldre och högutbildade har något längre lästid än övriga grupper, vilket indikerar det som tidigare sagts om tidskrifternas målgrupper och dess motsatsställning, i förhållande till populärpress. I nästa avsnitt prövas detta antagandets stöd i årets data.

5.5 Tidskrifts- och populärpressläsning

Tidigare har framgått att tidskrifter läses av vissa grupper och populärpress av andra. Det borde innebära att övertäckningen mellan dessa båda typer av tidningar skall vara tämligen begränsad, dvs andelen som läser både populärpress och tidskrifter borde av allt att döma vara mycket begränsad.

Det är också dessa tendenser som framkommer i tabell 18. Andelen som läser båda typerna av tidning är mycket liten (5 procent).

Andelen som endast läser tidskrifter är varje år några procentenheter än andelen som endast läser populärpress. Detta förhållande är emellertid något relativt nytt, då populärpressen under första halvan av 1980-talet hade störst läsandel av dessa båda medier.

TABELL 18: Andel läsare - kombination av populärpress och tidskrifter 1985/86-88 i procent.

	Tot	Kön		Ålder					Utbildning		
		M	K	9-14	15-24	25-44	45-64	65-79	Låg	Mellan	Hög
<u>Endast populärpress:</u>											
1985/86	16	8	24	20	16	11	16	29	21	14	8
1986/87	17	9	24	10	19	10	20	30	24	14	8
1987/88	14	7	21	12	13	9	15	27	20	13	5
1988	14	6	21	11	15	9	12	25	18	12	8
<hr/>											
<u>Endast tidskrifter:</u>											
1985/86	21	27	16	8	22	27	24	9	15	23	39
1986/87	21	26	16	11	18	27	24	12	12	25	37
1987/88	21	28	14	6	21	30	21	13	15	24	38
1988	19	24	14	6	15	24	22	15	14	22	31
<hr/>											
<u>Både pop.pr. och tidskr.:</u>											
1985/86	5	4	6	1	3	6	5	8	4	7	7
1986/87	5	4	6	1	5	4	6	8	4	6	7
1987/88	5	3	6	1	1	5	9	4	5	5	5
1988	5	4	6	2	2	4	7	7	5	4	6

Äldre och högutbildade "dubbelläser" i något större utsträckning än övriga grupper. Differenserna är dock marginella.

*

*

*

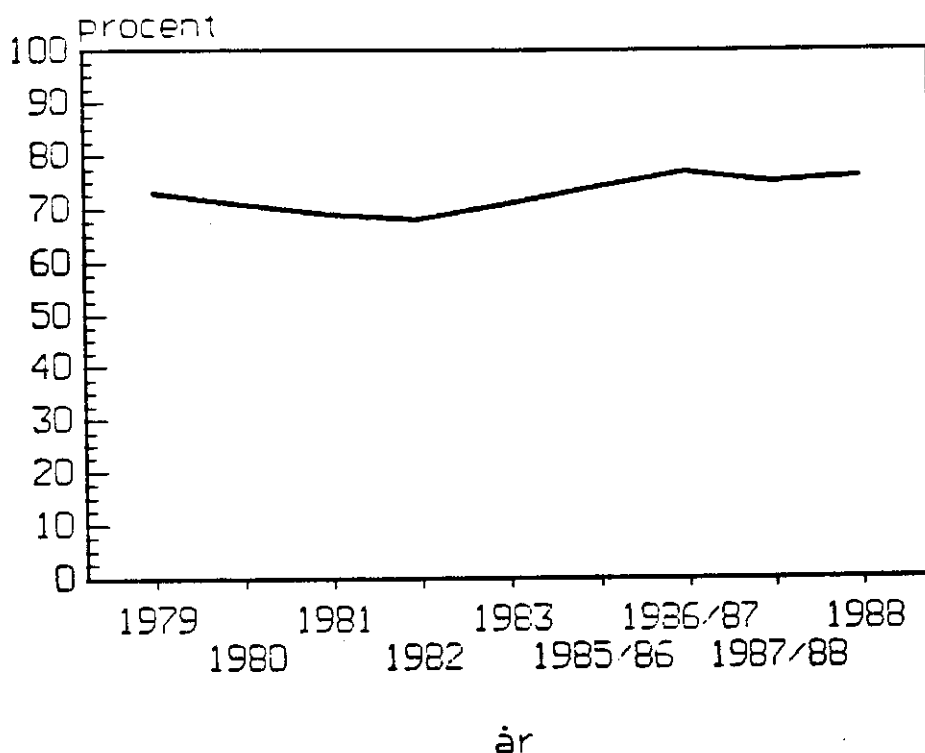
Tidskriftsläsningen ökade tydligt 1982 och har sedan dess legat stabilt på 24-28 procent läsare av allmänheten. Årets siffror visar dock en viss nedgång jämfört med fjolårets, ett resultat som bör tolkas med viss försiktighet. Tidskrifterna har som helhet en större andel läsare än populärpressen. Det är främst män, medelålders och högutbildade som läser tidskrifter. Läsargruppen har följaktligen en helt annan sammansättning än populärpressens, vilket tydligt visar sig i den mycket begränsade övertäckningen. Tidskrifter och populärpress blir varandras motpoler, med två väl åtskilda läsargrupper. Läsning av dessa båda tidningstyper skulle kunna ses som en avspeglning av två olika intressesfärer.

6 LJUDRADIO

6.1 Ljudradiolyssnare totalt

Andelen av allmänheten som en genomsnittlig dag lyssnar på ljudradio, uppgår 1988 till 76 procent. Det är en ökning med två procent jämfört med 1985/86 års Mediebarometer. I åldersintervallet 15-70 år är andelen 81 procent, vilket även det är en ökning med två procent.

FIGUR 11: RADIOLYSSNANDET 1979-1988 (procent)



Beräkningsunderlaget för ljudradio ändrades något fr o m 1984. Jämförelserna över tid bör därför göras med försiktighet. Klart är emellertid att den nedåtgående tendens som fanns under början av 1980-talet, har brutits och vänts till en uppgång, vilket inte minst framkom i 1986/87 siffror. De tre senaste årens siffror ger en indikation på att andelen radiolyssnare har stabiliserats kring 75 procent.

Mediebarometern började 1980 även undersöka lokalradiolyssnandet. Andelen lyssnare uppgår 1988 till 36 procent, vilket är en klar minskning jämfört med 1986/87. Denna minskning kan troligen förklaras med att lokalradion fick en egen kanal (P4) i stora delar av landet under 1987, något som medförde att man var tvingad att byta kanal från P3 till P4, vid de tillfällen man ville lyssna på lokalradion. Man blev följaktligen tvingad att vara mer selektiv i sitt lyssnande, vilket vi vet är ovanligt då människor relativt sällan byter kanal (Nordström m fl, 1986 och Anshelm, 1988).

Fr o m 1985/86 ställs även frågor om enskilda radiokanaler, alltså såväl de tre nationella kanalerna, som utländska- och närradio-kanaler. Andelen lyssnare för dessa kanaler redovisas i tabell 19.

TABELL 19: Andel lyssnare för olika radiokanaler 1985/86-88 i procent.

	Totalt	P1	P2	P3	Lokalradio	Närradio	Utländsk- kanal
1985/86	74	19	3	66	41	3	1
1986/87	77	18	4	66	42	4	1
1987/88	75	16	2	60	38	4	1
1988	76	16	2	61	36	5	2

Andelen som lyssnar på respektive kanaler har, trots att det totala lyssnandet ökat något, enbart marginellt förändrats från 1985/86. Mellan 1986/87 och 1987/88 skedde dock en markant förändring, när andelen P3- och lokalradiolyssnare tydligt minskade. Detta resultat kan troligen förklaras med den ovan omnämnda kanaluppdelningen.

Tidigare lyssnade man på båda två genom att ha en viss frekvens inställd, nu lyssnar man på antingen P3 eller lokalradion i stora delar av landet. Detta medförde att det totala lyssnandet på båda dessa kanaler minskade, eftersom många då väljer antingen P3 eller lokalradion.

Fördelningen av lyssnandet över olika kanaler stämmer i huvudsak väl överens med vad som är känt från andra undersökningar (jfr Nordström m fl, 1986). P3 har flest lyssnare, därefter kommer lokalradion och P1. De övriga kanalerna har mycket få lyssnare.

Av tidigare studier har vi kunnat konstatera att de flesta lyssnare inriktar sig på en kanal. Genomsnittslyssnaren följer knappt 1,2 kanaler av de nationella radiokanalerna en genomsnittlig dag (Nordström m fl, 1986).

Någon analys av lyssnandet olika veckodagar företas inte inom Mediebarometern. Studier inriktad på radiolyssnandet har dock visat att andelen lyssnare är något större på lördag än på övriga dagar. Söndag och måndag har en klart mindre andel lyssnare (Nordström m fl, 1986).

6.3 Radiolyssnandet i olika grupper

Tidigare undersökningar har visat att radiolyssnandet skiftar mellan olika befolkningsgrupper. Tabell 20 ger en översikt av dessa differenser och hur dessa förändrats sedan 1979.

TABELL 20: Andel radiolyssnare inom olika grupper 1979-88 i procent.

	Tot	Kön		Ålder					Utbildning		
		M	K	9-14	15-24	25-44	45-64	65-79	Låg	Mellan	Hög
<u>Radio totalt:</u>											
1979	73	75	71	53	73	76	77	75	77	74	72
1980	71	71	71	55	71	74	74	74	71	73	76
1981	69	70	68	46	68	74	70	71	71	72	71
1982	68	70	67	50	60	73	74	69	72	71	66
1983	71	73	70	55	69	74	75	71	72	74	75
1985/86	74	76	73	41	69	80	80	79	78	79	75
1986/87	77	76	77	39	71	84	85	79	84	78	80
1987/88	75	75	74	38	66	82	81	80	79	81	84
1988	76	78	74	35	68	81	82	81	78	82	78

I tabell 20 kan man utläsa att personer mellan 25-64 år, samt lågutbildade har en förhållandevis stor andel lyssnare. Den yngsta åldersgruppen är den grupp som har klart minst andel lyssnare. Denna grupp uppvisar också en minskande tendens från 1983, vilket kan ha att göra med den ökande konkurrensen från andra medier. Detta kommer att behandlas längre fram i denna rapport.

Helhetsintrycket av tabell 20 är dock att differenserna, med vissa undantag, är små och att stabiliteten över tid är slående.

Bakom siffrorna i tabell 20 döljer sig dock skillnader i fråga om vilka radiokanaler man lyssnar på. En översikt av detta redovisas i tabell 21.

P1 har främst en äldre och högutbildad publik. P2 har så låg lyssnar andel totalt att det blir fruktlöst att analysera andelarna i olika grupper. P3 når samtliga grupper i ungefär lika stor utsträckning, med undantag av de yngsta som även är lågkonsumenter av radio totalt sett.

Lokalradios publik har en sammansättning som liknar P3:s, vilket är naturligt eftersom lokalradion under denna period, i stora delar av landet, sänts i P3. Både P3 och lokalradion har en något mindre andel högutbildade lyssnare. Sammansättningen av lokalradios publik har inte nämnvärt förändrats under perioden 1980-1988. Närradion har en mycket låg andel lyssnare, vilket gör det möjligt att jämföra olika grupper. En nyligen företagen studie i Göteborg har dock visat att en närradiostation (Radio City 103) har en större andel lyssnare bland ungdomar, än vad den lokala radionstationen har (Kisch-Stoltz, 1989).

De ovan redovisade tendenserna i olika åldersgrupper har även framkommit i andra undersökningar (jfr Nordström m fl, 1986).

TABELL 21: Andel radiolyssnare för olika kanaler inom olika grupper 1980-1988 i procent.

Tot	Kön		Ålder					Utbildning			
	M	K	9-14	15-24	25-44	45-64	65-79	Låg	Mellan	Hög	
P 1:											
1985/86	19	20	18	-	5	17	26	43	23	15	28
1986/87	18	19	17	2	1	16	29	38	23	12	25
1987/88	16	18	15	1	2	11	23	40	20	11	23
1988	16	17	15	-	3	11	20	41	19	12	22
P 2:											
1985/86	3	3	3	1	2	3	5	4	3	4	5
1986/87	4	3	4	2	2	3	6	5	3	5	6
1987/88	2	3	2	1	-	3	3	3	2	1	5
1988	2	3	1	3	1	3	2	3	1	2	5
P 3:											
1985/86	66	67	65	30	66	74	71	61	71	74	60
1986/87	66	66	65	25	64	75	71	67	75	70	62
1987/88	60	60	60	28	55	68	64	60	65	67	53
1988	61	63	59	28	58	68	64	60	64	68	56
Lokal radio:											
1980	41	41	41	23	30	46	45	46	47	41	31
1981	41	42	41	17	41	50	38	44	43	47	42
1982	42	42	39	16	37	44	54	40	45	52	31
1985/86	41	41	40	18	40	46	46	36	45	46	36
1986/87	42	43	41	11	35	53	46	42	47	47	44
1987/88	38	36	39	12	32	45	42	38	40	43	36
1988	36	36	35	11	28	37	42	44	39	40	33
Närradio:											
1983	3	3	2	6	2	4	3	3	4	3	3
1985/86	3	3	3	3	7	3	2	3	2	4	4
1986/87	4	4	5	2	7	4	2	7	5	4	4
1987/88	4	6	3	6	6	4	5	1	4	5	4
1988	5	5	4	2	9	3	5	4	4	7	3

Anm: För lokalradion har siffrorna från 1983 och 1984 exkluderats p g a skillnader i metod.

*

*

*

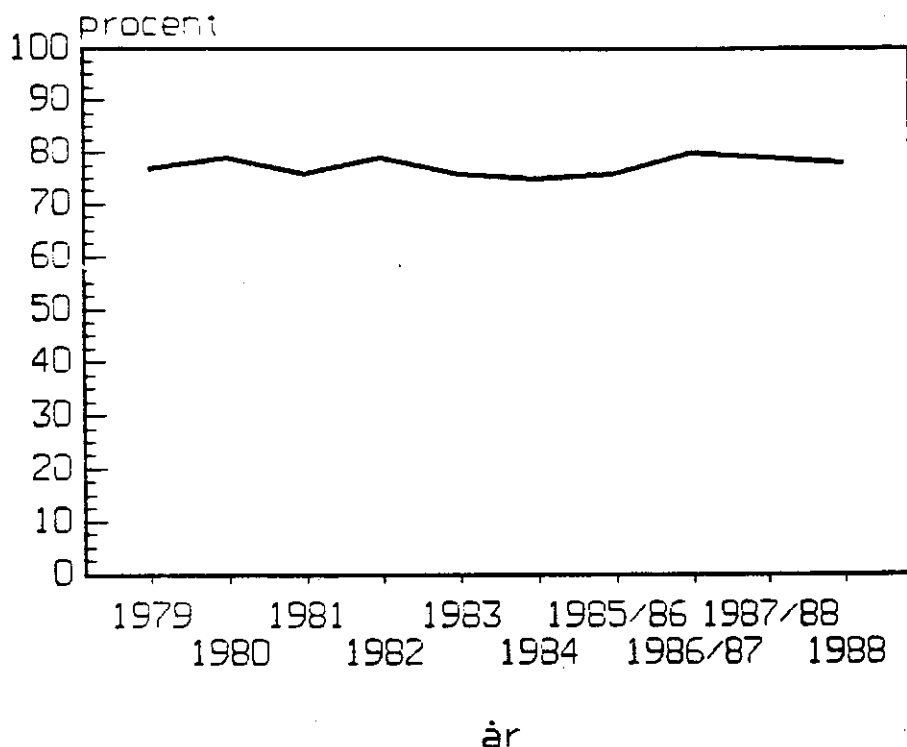
Andelen radiolyssnare uppgår 1988 till 76 procent, vilket är en svag ökning jämfört med föregående år. P3 är kanal som har störst lyssnarandel, som dock minskar något. Även lokalradion har en relativt stor andel lyssnare, vilken också minskat något. P3 har störst andel lyssnare i samtliga grupper, men en förhållandevis liten andel högutbildade. Även lokalradion har få högutbildade. P1 har däremot en förhållandevis stor andel högutbildade och äldre människor. De övriga kanalerna har mycket små lyssnarandelar.

7 TV-TITTANDE

7.1 TV-publiken en genomsnittlig dag

Andelen TV-tittare en genomsnittlig dag uppgår 1988 till 78 procent av den svenska allmänheten.

FIGUR 12: TV-TITTANDET 1979-1988 (procent)



Andelen TV-tittare minskade något från 1982-1984. Den nedåtgående trenden bröts dock 1985/86 och vändes 1986/87 till en ökning, vilken fr o m 1987/88 åter vänt svagt nedåt. I sammanhanget bör nämnas att nedgången 1983-84, sammanföll med en övergång till årsgenomsnitt, vilket delvis kan förklara den vikande tendensen.

Tidigare hade resultaten byggts på intervjuer genomförda under hösten, vilket är högsäsong för TV-tittandet (Gahlin, 1986). Ett rimligt antagande torde därför vara att nedgången har påverkats av denna övergång.

Vid analysen bör man observera att resultaten för TV-tittandet inte helt överensstämmer med motsvarande resultat i PUB:s Mediebarometer eftersom den är baserad på hela året och föreliggande studie bygger på 14 dagar, vilket innebär att säkerheten i PUB:s resultat är större.

7.2 TV-tittande olika veckodagar

Under veckoslutet är andelen TV-tittande vanligtvis något större än övriga veckodagar, vilket hänger samman med människors vanemönster. De har oftast mer tid till förfogande under veckosluten, då TV-tittandet också ökar något.

TABELL 22: TV-tittande olika veckodagar 1980-88 i procent och minuter.

		Veckodag:							
		Måndag	Tisdag	Onsdag	Torsdag	Fredag	Lördag	Söndag	Totalt
Andel tittare (procent):									
1981	77	69	62	82	68	78	86	75	
1982	81	64	81	74	75	71	83	75	
1983	66	65	60	79	77	70	80	71	
1984	68	73	71	76	71	75	84	74	
1985/86	75	75	70	69	72	74	80	74	
1986/87	74	82	81	70	78	84	80	79	
1987/88	73	76	74	73	77	80	81	76	
1988	73	74	75	73	77	78	79	76	
Genomsnitt minuter per tittare:									
1981	120	90	94	104	124	191	146	126	
1982	116	113	110	111	126	151	142	124	
1983	109	98	91	115	158	145	148	125	
1984	104	120	118	95	145	197	155	134	
1985/86	115	121	108	99	124	161	134	125	
1986/87	111	114	119	102	142	178	139	127	
1987/88	110	112	107	112	140	196	159	138	
1988	110	111	107	98	142	199	179	135	

Anm: Åldersintervallet är 15-70 år

Andelen TV-tittare, är som ovan antydde, klart mindre på måndagar till torsdagar än under veckosluten. I övrigt kan noteras att andelen tittare normalt sett är större på måndag och tisdag, än på onsdag och torsdag.

Tabellens undre halva redovisar den genomsnittliga tittartiden för TV bland tittarna. Den ligger totalt sett på 135 minuter, dvs mer än två timmar 1988. Tittartiden är genomgående längre under veckosluten samtliga år. Att tittartiden är längre under veckosluten är knappast förvånande eftersom människor i allmänhet har mer tid över för mediekonsumtion under veckosluten.

I övrigt är skillnaderna mellan olika veckodagar marginella. Det kan exempelvis påverkas av att attraktiva program flyttas från en dag till en annan.

7.3 TV-tittande i olika grupper

Det har ovan påpekats att människors sociala vanor har stor betydelse för mediekonsumtionen, vilket bl a visade sig i att TV-tittande ökar under veckoslut. Det ökade utbudet av TV-program under veckosluten är en annan faktor som självfallet inverkar. Tidigare undersökningar har visat på vissa skillnader mellan olika grupper (Nordström, 1989 och Anshelm, 1989).

TABELL 23: Andel TV-tittare inom olika grupper 1979-88 i procent.

	Tot	Kön		Ålder					Utbildning		
		M	K	9-14	15-24	25-44	45-64	65-79	Låg	Mellan	Hög
1979	77	78	75	89	71	72	78	83	78	74	69
1980	79	80	78	90	72	74	82	86	81	77	71
1981	76	77	74	87	67	70	77	84	78	72	67
1982	79	80	78	88	72	76	81	87	82	76	70
1983	76	77	74	85	70	70	78	85	79	73	66
1984	75	76	74	86	70	70	76	84	77	73	67
1985/86	76	76	75	85	69	72	78	84	78	74	68
1986/87	80	80	80	86	75	75	81	90	83	78	74
1987/88	79	80	77	88	71	74	80	88	82	77	69
1988	78	79	76	84	69	74	80	88	83	74	69

1988 års Mediebarometer bekräftar detta. Män och kvinnor har lika stor andel TV-tittare. De äldsta och de yngsta tittar i större utsträckning än övriga åldersgrupper. Lågutbildade har en större andel TV-tittare än de mellan- och högutbildade.

Dessa differenser mellan olika gruppers TV-tittande har återkommit samtliga år sedan 1979. Ökningen i den totala andelen TV-tittare från 1985/86 till 1986/87, framkommer i samtliga grupper som var och en uppvisar en ökning på tre till sex procent. Likaså framkommer minskning de två senaste åren i samtliga grupper.

7.4 Tittartid i olika grupper

Tidigare studier har visat att tittartiden, i likhet med tiden man exempelvis läser en morgontidning, skiljer mellan olika grupper av allmänheten.

TABELL 24: Tittartid inom olika grupper 1988 i minuter.

	Tot	Kön		Ålder					Utbildning		
		M	K	9-14	15-24	25-44	45-64	65-79	Låg	Mellan	Hög
1988	138	143	133	123	114	127	143	181	159	127	117

Skillnaderna i olika gruppers tittartid visar en slående entydighet. Män tittar längre tid än kvinnor. Ju äldre man är desto längre tittartid, samt att tittartiden minskar med ökande utbildning. Den grupp som har klart längst tittartid är de mellan 65-79 år. Detta och de tendenser som framkommit ovan visar tydligt att människors disponibla tid har en avgörande betydelse för hur länge man tittar på TV en genomsnittlig dag, något som även gäller konsumtionen av andra medier. Resultaten överensstämmer i stort med de tendenser som framkommit i PUB:s Mediebarometer 1988 (Nordström, 1989).

*

*

*

Den svaga minskning i TV-tittandet som kunde observeras mellan 1982 och 1984, vändes i 1986/87 års barometer till en ökning, för att fr o m 1987/88 åter minska något.

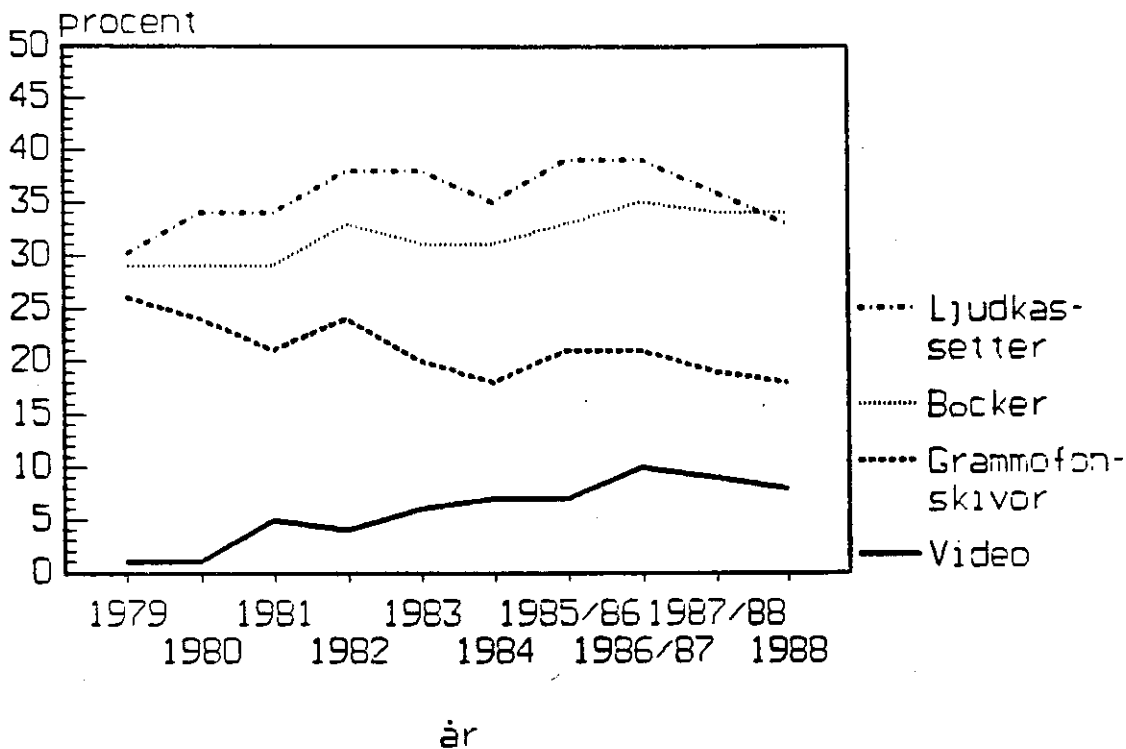
Män tittar i större utsträckning än vad kvinnor gör. De yngsta och de äldsta har störst tittarandelar. Tittandet minskar med ökande utbildning. Detta är tendenser som i stort sett gäller även för tittartiden i olika grupper.

De långsiktiga tendenserna slår igenom i samtliga grupper. De grupper som tidigare år uppvisat stora andelar TV-tittare, gör även det 1988. Den genomsnittliga tittartiden har legat mellan 124 och 138 minuter.

8. ÖVRIGA MEDIER

Vid sidan av de stora etermedierna redovisar Mediebarometern även konsumtionen av video, ljudkassetter, grammofonskivor och böcker. I figur 13 nedan redovisas utvecklingstendenserna för dessa medier.

FIGUR 13: KONSUMTIONEN AV VIDEO, LJUDKASSETTER, GRAMMOFONSKIVOR OCH BÖCKER 1979-1988 (procent)



Videotittandet var i början av undersökningsperioden begränsat. Från 1981 ökar dock andelen videotittare något varje år. 1988 är andelen videotittare en genomsnittlig dag 8 procent. Ökningen av videotittandet måste betraktas som förvånadsvärt liten, med tanke på att videoinnehavet under motsvarande period har ökat mycket tydligare. Idag finns det en video i ca 45 procent av de svenska hushållen, vilket är en mycket stor ökning jämfört med början av 1980-talet (Nordström, 1989).

Andelen som lyssnar på ljudkassetter har sedan 1979 successivt ökat fram t o m 1986/87, sedan dess har konsumtionen emellertid minskat något. 1988 uppgår lyssnarandelen till 33 procent.

Samtidigt som kassettylyssnandet har ökat, har andelen som lyssnar på grammofonskivor minskat i motsvarande utsträckning. Andelen som lyssnar på grammofonskivor en genomsnittlig dag, uppgår 1988 till 18 procent.

Bokläsning innefattar läsning av alla typer av böcker, alltså såväl fack- och skönlitteratur, som läroböcker. Bokläsningen har på lång sikt visat en viss ökning. 1988 har 34 procent av allmänheten läst en bok under en genomsnittlig dag.

De ovan redovisade medierna har i tidigare studier visat sig vara de ungas medier i stor utsträckning (Anshelm, 1989). Frågan är om detta fortfarande är fallet och om det eventuellt kan finnas andra skillnader mellan olika grupper, när det gäller konsumtionen av dessa fyra medier. Fortsättningen av detta kapitel behandlar just konsumtionen av dessa fyra medier inom olika grupper.

Videotittandet är mest utbrett bland personer i åldern 9-24 år. Det är också främst i denna grupp som den kontinuerliga ökningen av videotittandet skett. Mellanutbildade har större andel tittare än de låg- och högutbildade. Män har något högre konsumtion än kvinnor. Att den tydligaste skillnaden finns mellan yngre och äldre är helt naturligt eftersom yngre människor ofta är mer öppna för innovationer och har en mer positiv attityd till nya medier (jfr Djerf, 1986 och Roe, 1987).

Män lyssnar i större utsträckning på ljudkassetter än vad kvinnor gör. Ungdomar (9-24 år) lyssnar i klart större utsträckning än övriga grupper. Mellan- och högutbildade lyssnar mer än lågutbildade. Ljudkassetter är precis som video de yngres medium och en mycket liten andel av de äldre tar del av dessa medier.

Ungdomar (15-24 år) är den grupp som avgjort lyssnar mest på grammofonskivor. Mellan- och högutbildade lyssnar i större utsträckning än de lågutbildade. Även detta medium är följaktligen de yngres.

Kvinnor läser mer böcker än vad män gör. Andelen läsare minskar med ökande ålder, vilket delvis kan förklaras med att man under skolåldern tar del av böcker varje dag i skolan. En annan tänkbar förklaring torde vara att de äldsta kan ha problem med synen som gör det ansträngande att läsa böcker. Högutbildade har störst andel bokläsare och lågutbildade har lägst. Detta skulle kunna förklaras med att en stor andel högutbildade använder böcker i sitt arbete och därför tar del av böcker varje dag. En annan rimlig förklaring torde vara att de högutbildade genom sin utbildning skaffat sig ett intresse för litteratur, vilket gör bokläsningen till en naturlig och stimulerande del av vardagen för denna grupp.

TABELL 25: Andel som använder video, ljudkassetter, grammofon-skivor och böcker i olika grupper 1979-88 i procent.

	Tot	Kön		Ålder					Utbildning		
		M	K	9-14	15-24	25-44	45-64	65-79	Låg	Mellan	Hög
Video:											
1979	1	1	1	3	2	1	0	1	1	1	2
1980	1	1	1	1	2	1	0	0	1	1	1
1981	5	6	3	7	6	8	2	1	3	7	5
1982	4	4	4	4	7	6	1	0	4	6	1
1983	6	7	4	10	9	7	4	2	5	8	4
1984	7	9	5	13	9	11	2	0	6	8	6
1985/86	7	9	6	15	13	8	4	1	5	9	6
1986/87	10	11	9	21	19	10	5	2	6	13	9
1987/88	9	10	7	25	15	9	3	-	3	12	7
1988	8	9	6	22	15	8	3	1	4	11	5
Ljudkassetter:											
1979	30	33	26	55	57	28	20	4	22	37	27
1980	34	35	33	62	65	38	17	4	23	43	36
1981	34	36	31	62	70	35	15	5	24	44	29
1982	38	42	32	61	71	37	22	6	29	49	27
1983	38	43	34	61	71	42	23	7	28	45	44
1984	35	37	33	51	58	44	18	7	23	43	45
1985/86	39	43	35	70	72	38	24	8	24	48	42
1986/87	39	41	37	64	72	38	22	12	26	44	44
1987/88	36	38	33	61	70	38	17	7	22	46	37
1988	33	34	32	56	66	35	16	7	19	43	35
Grammofon:											
1979	26	29	24	38	63	28	12	2	17	36	36
1980	24	25	22	35	50	26	11	5	16	30	32
1981	21	21	21	30	52	21	8	5	13	29	28
1982	24	27	21	29	50	26	12	3	17	31	31
1983	20	21	20	22	48	22	9	3	14	30	23
1984	18	19	16	16	40	21	8	4	13	20	32
1985/86	21	22	19	22	53	19	11	3	11	27	31
1986/87	21	21	20	23	47	21	12	5	13	27	28
1987/88	19	20	17	27	45	19	6	3	8	26	27
1988	18	18	19	25	47	17	8	3	8	25	25
Böcker:											
1979	29	26	33	50	31	28	25	23	16	33	55
1980	29	24	34	57	38	28	20	22	16	33	51
1981	29	26	33	51	36	28	24	19	16	34	46
1982	33	28	39	58	37	30	28	22	20	36	51
1983	31	27	36	52	40	33	21	20	19	34	50
1984	31	28	33	60	35	30	21	24	17	32	50
1985/86	33	28	37	49	47	32	27	21	19	37	50
1986/87	35	30	40	53	40	35	30	24	21	35	54
1987/88	34	28	39	52	42	35	23	28	22	39	43
1988	34	28	39	53	46	33	23	29	19	38	47

*

*

*

Konsumtionen av video, ljudkassetter och böcker har fram t o m 1986/87 uppvisat en kontinuerlig ökning. Denna ökning har emellertid stannat av de två senaste åren. Andelen som lyssnar på grammofonskivor har under samma period minskat, en tendens som håller i sig även detta år. De fyra medierna så här redovisats kan betraktas som "de ungas" medier. Barn och ungdomar har för samtliga dessa medier störst andelen konsumenter. De unga visar också en ökning i konsumtionen av dessa medier, samtidigt som de har en minskande konsumtion av de mer etablerade medierna. Ett resultat som tyder på att de nya medierna konkurrerar med de etablerade, när det gäller ungdomarnas totala mediekonsumtion. De lågutbildade utmärker sig genom att genomgående ha en liten andel konsumenter för samtliga dessa medier. Ett resultat som möjligen avspeglar den tydliga överrepresentation av äldre bland de lågutbildade som finns inbyggd.

9 MEDIEKONSUMTION - EN STABIL SOCIAL VANA

Ovanstående kapitel har med eftertryck visat främst en sak; Svenskarnas mediekonsumtion kännetecknas hittills under 1980-talet av en slående stabilitet. Detta avsnitt syftar till att dels summera intrycken från föregående kapitel och dels försöka förklara vilka faktorer som kan tänkas ligga bakom den stabilitet i massmediekonsumtionen, som genomsyrat redovisningen i de föregående avsnitten.

I ett flertal studier inom ramen för Dagspresskollegiet, har man försökt förklara konsumtionen av dagspress med hjälp av nedanstående faktorer.

- Människors intressen
- Människors sociala vanor
- Mediestructuren
- Egenskaper hos enskilda medierna

(Jfr Weibull, 1983 och Anshelm-Strid, 1989).

I detta avsnitt kommer dessa faktorer och andra att användas i försök att förklara stabiliteten i konsumtionen för var och ett av de medier som behandlats i föregående kapitel.

Morgonpressen har under hela 1980-talet nått 74-76 procent av Sverige befolkning en genomsnittlig dag. Att så stor och så stabil andel av allmänheten läser morgonpress är inte förvånande, då vi vet morgontidningen ofta betraktas som en nödvändighet. Den är ofta en internaliserad social vana, som man inte vill bryta (Jarlbro, 1988). Andra faktorer som med största sannolikhet bidrar till stabiliteten, torde vara morgontidningens funktion som lokalt medium och den höga prenumerationsbenägenheten, vilken gör att morgontidningen finns i brevlådan varje morgon hos en stor majoritet av Sveriges befolkning. Hade man varit hänvisad till lösnummerköp, skulle troligen regelbundenheten i läsningen minska, vilket skulle kunna innebära en minskad stabilitet i läsningen totalt sett. Att morgonpressens volym och innehållsprofil förändrats under 1980-talet, utan att allmänhetens läsningen av morgonpress har förändrats kan även det ses som ett tecken på att den sociala vana är mycket stark.

Kvällspressläsningen visar till skillnad från morgonpressläsningen en viss instabilitet under 1980-talet. Den bör dock inte överskattas eftersom det enbart handlar om en sex procentig skillnad mellan den högsta andelen (40 procent) och den lägsta andelen (34 procent). Den sociala vana är här inte lika framträdande, då man är hänvisad till lösnummerköp och den aktivt sökande handling som det innebär. Inköpet blir därför ofta kopplat till andra vanor, vilket gör att många människor tenderar att vara sporadiska läsare. Att kvällspressläsningen är mer utbredd i storstäderna kan troligtvis delvis förklaras med de annorlunda sociala vanorna i storstäderna. Åker man exempelvis med kollektivtrafiken, tenderar man troligen att läsa kvällspress i större utsträckning. En annan faktor som torde kunna påverka är de, enligt mångas uppfattning, innehålls-

mässiga förändringar i kvällspressen under senare delen av 1980-talet. Kvällspressen skulle i så fall med hjälp av "sensationsjournalistik" och allehanda bilagor ha lyckats fånga nya gruppers intresse, vilket bidragit till ett ökat kvällspressläsande.

Populärpressläsningen har sedan 1983 stegvis minskat från 30 till 18 procent av allmänheten. Denna minskning sammanfaller tidsmässigt med en tydlig upplagemiskning (Strid-Weibull, 1988). Under denna period har, som ovan nämnts, såväl kvällspressläsningen som video- och kabel-TV-tittandet ökat (Nordström, 1989). Möjligen kan det vara så att dessa medier delvis tagit över populärpressens funktion som underhållningsmedium. Det har de senaste åren ofta hävdats att kvällspressens innehåll tenderar att likna populärpressens i större utsträckning än tidigare, vilket om det bekräftas, skulle kunna förklara de ovan diskuterade förändringarna i mediekonsumtionen.

Tidskriftsläsningen ökade kraftigt, i samband med en kraftig ny-etablering av tidskrifter under början av 1980-talet, då utbudet av tidskrifter ökade kraftigt. Läsningen har sedan dess legat stabilt, något som märks särskilt tydligt om man studerar läsningen under den senaste veckan. Denna stabilitet kan troligtvis bero på att tidskriftsläsningen är en slags "tillvalsläsning", vilken grundar sig på ett specialintresse som är förankrat hos individen (Weibull, 1988). I övrigt torde den höga graden av prenumeration på organisationspress och andra tidskrifter bidra till att skapa stabilitet i konsumtionen.

När det gäller det totala radiolyssnandet är stabiliteten framträdande, vilket delvis kan förklaras med att det är en mycket vanlig "sekundäraktivitet". Radiolyssnandet styrs inte i någon större omfattning av människors intressen, utan är istället en vaneaktivitet som påverkas av andra sociala vanor. I konsumtionen av de enskilda kanalerna kan man skönja en viss instabilitet. Nedgången i P3- och lokalradiolyssnandet kan direkt förklaras med mediestrukturella faktorer. När lokalradion fick en egen kanal i stora delar av landet (P4) kunde man, som tidigare redovisats, se direkta effekter av detta i form av en minskande lyssnarandel för båda dessa kanaler. Tidigare hade man lyssnat på båda dessa kanaler genom att ha en frekvens inställd, men för om kanaldelning krävdes det ett kanalbyte för att lyssna på båda, vilket vi vet att få lyssnare gör (se kapitel 6). Trots dessa strukturella förändringar och tillkomsten av hundratals närradiostationer har inte det totala radiolyssnandet förändrats nämnvärt, vilket kan ses som ett stöd åt tesen om radiolyssnandet som en internaliserad social vana.

TV-tittandet har i Mediebarometern pendlat mellan 76 och 80 procent. Denna tendens till instabilitet kan troligen förklaras med att man vid flera tillfällen bytt undersökningsperiod, vilket vi vet kan ha en direkt inverkan på andelen TV-tittare. Den stabilitet som frånsett detta framkommer i resultatet, torde kunna förklaras med ett flertal av de faktorer som inledningsvis anfördes i detta kapitel. Man behöver inte aktivt söka TV-innehåll, då TV-innehavet är mycket utbrett (96 procent av allmänheten har TV). TV-tittandet är ofta mycket regelbundet och en viktig del av ett socialt vanemönster. Människors intresse för visst TV-innehåll förändras troligen inte nämnvärt under kortare perioder. Även

den sista faktorn, som berör mediets egna egenskaper kan ha betydelse genom TV-innehållets egen dragningskraft och dess inverkan på människorsvanemönster. Även TV-utbudet har ökat markant under 1980-talet utan att TV-tittandet ökat. Ett flertal studier har visat att TV-tittandet ökar till en början när utbudet ökas i form av exempelvis en ny kanal. Ökningen avtar emellertid ganska snabbt och TV-tittandet återgår till den "normala" nivån. En slags "nyhetens behag" som inte förändrar TV-tittandet på lång sikt, utan endast bidrar med en temporär förändring i tittandet.

Video-tittandet har under 1980-talet visat upp en gradvis ökning, vilken kan kopplas till det ökande video-innehavet. Tittandet har dock inte ökat i samma takt som innehavet (Nordström, 1989). Även intressefaktorn torde här kunna spela in, då man kan förmoda att video-tittandet till stor del bygger på ett specialintresse inriktat på en viss typ av innehåll. Den sociala vanan har troligtvis än så länge inte så stor betydelse, även om den heller inte får underskattas som stabiliserande faktor i detta sammanhang. När det gäller video-tittandet har utbudet troligen en större betydelse, än vad det har för övriga medier, något som möjligen även gäller de andra "ungdomsmedierna".

Ökningen av ljudkassett-lyssnandet under första halvan av 1980-talet, har troligen sin förklaring i det ökade användandet av freestyle-bandspelare under motsvarande period (Nordström, 1989). Ljudkassett-lyssnandet minskar emellertid stegvis sedan 1985/86, vilket också lyssnandet på grammofonskivor gör. Nedgångar som eventuellt kan förklaras med en ökande konkurrens från andra medier, som exempelvis musikvideor och CD-skivor.

Bokläsningens stabilitet är fullt naturlig eftersom en stor andel av befolkningen tar del av böcker i sitt arbete eller i skolan, vilket innebär att en stor andel av allmänheten läser böcker dagligen vare sig de vill eller inte. Den rent skönlitterära bokläsningen är troligen till stor del påverkad av intresset för en viss typ av litteratur. Även den sociala vana torde ha en viss betydelse för läsningen. Det är exempelvis relativt vanligt att man dagligen läser sig till sömns, med hjälp av litteratur som ständigt ligger på nattduksbordet.

*

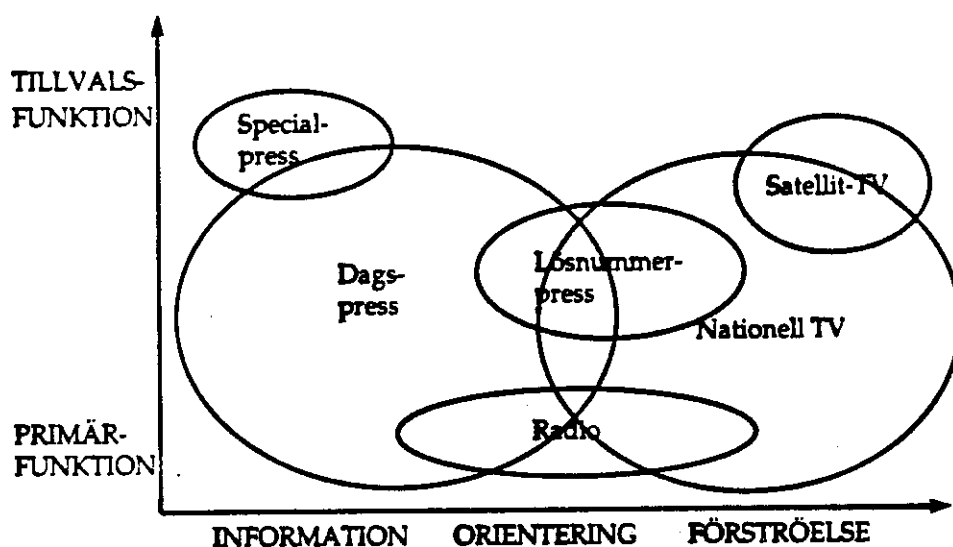
*

*

Sammanfattningsvis kan sägas att samtliga av det inledningsvis presenterade stabiliseringsfaktorerna inverkar på mediekonsumtionen, men att det är de sociala vanemönstret som ändå är den grundläggande stabiliseringsfaktorn. Ett annat fenomen som kan bidra till stabiliteten i konsumtionen av samtliga medier, utan att man kanske reflekterar över det, torde vara mediernas inbördes samspel. Det är främst de tryckta medierna som samverkar med etermedierna. Man läser exempelvis om ett TV-program i dagspressen och blir på så vis intresserad av att titta på detta program, eller så gör man tvärtom. Man ser på ett TV-program och vill sedan läsa programrecensioner under morgondagen. Detta fenomen är troligtvis relativt vanligt under stora idrottsevenemang, som Olympiska spelen, då troligen kvällspressläsningen ökar något.

De ovan förda resonemangen kring faktorer som kan ha en stabiliserande inverkan på mediekonsumtionen, kopplas nedan till en modell över olika mediers funktioner för individen.

FIGUR 14: GRUNDDIMENSIONER I MEDIESYSTEMET



KÄLLA: Weibull, 1988.

Figuren ovan skall ses som ett sätt att systematisera de olika funktioner som de enskilda medierna fyller för individen. TV, dagspress och radio utgör en typ av primär funktion som skapar stabilitet i konsumtionen. Självfallet kan även de medier som fyller en tillvalsfunktion visa stabila mönster, vilket visat sig i tidskriftsläsandets tendens under 1980-talet. Även den horisontella axelns funktioner bidrar till stabiliteten genom att det finns ett återkommande behov av information, orientering och förströelse hos de flesta individer. Som helhet ger figur 14 en klar antydning om olika typer av samspel mellan olika medier. Några medier har en primär funktion och andra har en tillvalsfunktion. Vissa medier används till att få information och att orientera sig, medan andra medier har en mer förströelse inriktad funktion.

Nästkommande kapitel kommer att belysa samspelet mellan olika medier, men då ur ett något annorlunda perspektiv, där tonvikten läggs på hur olika medier kan konkurrera eller komplettera varandra.

10 MEDIERNAS SAMSPEL

I föregående kapitel behandlades de olika mediernas samspel som en faktor med stabiliserande inverkan på mediekonsumtionen. De enskilda medierna kompletterar varandra. Olika medier kan på så vis fylla olika funktioner för konsumenten. Dessa resonemang har byggt på att det finns en viss kumulativitet i mediekonsumtionen. Tar man del av morgonpress regelbundet, så tenderar man att även ta del av andra medier mer regelbundet än vad de ej morgonpressläsande gör. Förhållandena mellan olika medier är emellertid inte så enkla. Tidigare studier inom Dagspresskollegiet har visat att det i förhållandet mellan vissa medier råder konkurrens, medan det i andra fall kan finnas en kumulativitet i mediekonsumtionen (jfr Weibull, 1983 och Anshelm-Strid, 1989).

I föreliggande kapitel kommer morgonpressen betraktas som ett huvudmedium, vilket innebär att analysen inriktas på hur morgonpressen samspelar med andra medier över tid och hur detta samspel ser ut i olika delar av befolkningen.

10.1 Morgonpress - andra medier

Morgonpress kan betraktas som ett huvudmedium, när det gäller att inhämta information och att orientera sig allmänt sett. Detta avsnitt kommer att inriktas på morgonpressen samverkan med andra medier genom att exempelvis vara ett informationsmedium, som kan kompletteras med andra informationsmedier eller med medier som i första hand fyller en förströelsefunktion.

Tabell 28 visar tydligt att morgonpressläsningen ligger mycket högt oavsett konsumtion av andra medier. Det råder dock en viss konkurrens mellan kvällspress och morgonpress. Ett resultat som eventuellt kan förklaras med att båda två delvis fyller en informationsfunktion (se figur 14). När det gäller populärpressen, finner man inga samband med morgonpressläsningen, vilket inte är förvånande då dessa båda medier skiljer sig tydligt åt på så många punkter. De andra fyra medierna uppvisar en tydlig kumulativitet, i förhållande till morgonpressläsningen. De som tar del av dessa medier under en genomsnittlig dag, tenderar också att ta del av morgonpressen i större utsträckning än vad andra gör, vilket inte är förvånande då morgonpressläsningen kan betraktas som primärkonsumtion som delvis kan ses som en förutsättning för att välja till de andra medierna i sin totala mediekonsumtion (se figur 14). De som valt tidskrifter som tillvalsläsning har en större benägenhet att läsa morgonpress som primärläsning än vad andra har. De som tar del av radio och TV för orientering och förströelse har stor benägenhet att ta del av morgonpress för grundläggande information. Dessa samband ter sig i ljuset av figur 14, som helt naturliga även om förhållandena här är något förenlade.

Dessa resultat ligger helt i linje med vad som framkom i 1987 års Läsvanestudie, vilken företagits inom Dagspresskollegiet (Anshelm-Strid, 1989). Denna studie har också visat att det förekommer skillnader mellan olika grupper av människor, när det gäller mediernas samspel. Ett faktum som gör det angeläget att även i denna studie analysera detta.

TABELL 28

Andelen morgonpressläsare i förhållande till konsumtion av andra massmedier 1988 i procent.

	<u>Tittade på TV:</u>	<u>Tittade ej på TV:</u>
<u>Morgonpress:</u>		
Andel läsare	82	75

	<u>Lyssnade på radio:</u>	<u>Lyssnade ej på radio:</u>
<u>Morgonpress:</u>		
Andel läsare	84	78

	<u>Lyssnade på lokalradio:</u>	<u>Lyssnade ej på lokalradio:</u>
<u>Morgonpress:</u>		
Andel läsare	81	73

	<u>Läste kvällspress:</u>	<u>Läste ej kvällspress:</u>
<u>Morgonpress:</u>		
Andel läsare	75	85

	<u>Läste tidskrift:</u>	<u>Läste ej tidskrift:</u>
<u>Morgonpress:</u>		
Andel läsare	85	77

	<u>Läste populärpress:</u>	<u>Läste ej populärpress:</u>
<u>Morgonpress:</u>		
Andel läsare	79	79

Anm: Tabellens åldersintervall är 15 - 70 år.

10.2 Morgonpress - andra medier i olika grupper

Tidigare avsnitt har med eftertryck visat att skillnaderna i olika gruppers mediekonsumtion i vissa fall är mycket tydliga. Likaså har andra undersökningar visat att samspelet mellan olika medier skiljer sig från olika delar av allmänheten. Konkurrensen mellan morgonpress och kvällspress har exempelvis visat sig vara störst bland yngre människor (Anshelm-Strid, 1989).

De tendenser som framkom i tabell 28, visar sig även här. Med undantag för TV-tittandet, visar kvinnorna starkare samband mellan konsumtionen av morgonpress och de andra medierna. Andelen morgonpressläsande kvinnor är exempelvis klart större bland de som tar del av radio, lokalradio och tidskrifter, än bland de som inte tar del av dessa medier. Denna kumulativitet visar sig även bland män, där den dock inte är lika tydlig. Dessa tendenser stämmer väl överens med vad som visat sig i tidigare studier, vilka även visat att åldern är en faktor som kan ha väl så stor inverkan på hur medierna samspelar i den individuella mediekonsumtionen (Anshelm-Strid, 1989). Nedan redovisas mediernas samspel i olika två åldersgrupper.

TABELL 29

Andelen morgonpressläsare i förhållande till konsumtion av andra massmedier, uppdelat efter kön 1988 i procent.

	<u>Tittade på TV:</u>	<u>Tittade ej på TV:</u>
Andel morgonpressläsare:		
Män	82	74
Kvinnor	81	76

	<u>Lyssnade på radio:</u>	<u>Lyssnade ej på radio:</u>
Andel morgonpressläsare:		
Män	81	74
Kvinnor	81	73

	<u>Lyssnade på lokalradio:</u>	<u>Lyssnade ej på lokalradion:</u>
Andel morgonpressläsare:		
Män	83	80
Kvinnor	86	75

	<u>Läste kvällspress:</u>	<u>Läste ej kvällspress:</u>
Andel morgonpressläsare:		
Män	75	83
Kvinnor	74	82

	<u>Läste tidskrift:</u>	<u>Läste ej tidskrift:</u>
Andel morgonpressläsare:		
Män	84	78
Kvinnor	87	77

	<u>Läste populärpress:</u>	<u>Läste ej populärpress:</u>
Andel morgonpressläsare:		
Män	79	80
Kvinnor	79	79

Anm: Tabellens åldersintervall är 15 - 70 år.

TV-, radio-, och tidskriftskonsumtionen visar tydligast kumulativitet i förhållande till morgonpressläsningen bland de yngre. Beträffande lokalradiolyssnandet är förhållandet det omvända, då de äldre visar en tydligare kumulativitet. Konkurrensen mellan morgonpress- och kvällsläsning är störst bland de yngre. Att tendenserna genomgående visar sig tydligast hos de yngre är lite svårt att förklara. En möjlig förklaring torde vara att yngre människor inte har lika fasta medievanor som äldre människor, vilket kan innebära att teoribildningen bakom figur 14 inte går att applicera på den yngre gruppen i samma utsträckning. De kanske inte har konsumtion som bygger på primär- och tillvalskonsumtion respektive informations-, orienterings- och förströelsefunktioner.

Dessa resultat visar samma tendenser som tidigare framkommit i Läsvanestudien 1987 (Anshelm-Strid, 1989).

TABELL 30

Andelen morgonpressläsare i förhållande till konsumtion av andra massmedier, uppdelat efter ålder 1988 i procent.

	<u>Tittade på TV:</u>	<u>Tittade ej på TV:</u>
<u>Andel morgonpressläsare:</u>		
15-44 år	78	70
45-70 år	86	85

	<u>Lyssnade på radio:</u>	<u>Lyssnade ej på radio:</u>
<u>Andel morgonpressläsare:</u>		
15-44 år	77	67
45-70 år	86	86

	<u>Lyssnade på lokalradio:</u>	<u>Lyssnade ej på lokalradion:</u>
<u>Andel morgonpressläsare:</u>		
15-44 år	78	77
45-70 år	92	79

	<u>Läste kvällspress:</u>	<u>Läste ej kvällspress:</u>
<u>Andel morgonpressläsare:</u>		
15-44 år	69	79
45-70 år	84	87

	<u>Läste tidskrift:</u>	<u>Läste ej tidskrift:</u>
<u>Andel morgonpressläsare:</u>		
15-44 år	81	73
45-70 år	91	94

	<u>Läste populärpress:</u>	<u>Läste ej populärpress:</u>
<u>Andel morgonpressläsare:</u>		
15-44 år	72	75
45-70 år	85	86

Anm: Tabellens åldersintervall är 15 - 70 år.

Detta avsnitt har visat att det, som tidigare antydde, råder konkurrens mellan vissa medier, medan förhållandet mellan andra medier visar en tydlig kumulativitet i mediekonsumtionen. De tendenser som framkommit, har genomgående varit mest framträdande bland kvinnorna och bland de yngre (15-44 år).

Nästa avsnitt behandlar hur mediernas samspel med morgonpress har förändrats över tid.

10.3 Morgonpress - andra medier över tid

I tidigare avsnitt har de andra medierna använts för att förklara skillnader i konsumtionen av morgonpress. Detta avsnitt utgår från det motsatta. Här skall morgonpressläsningen användas för att förklara skillnader i konsumtionen av andra medier.

Samspelet mellan dessa medier har studerats under hela 1980-talet. Tidigare års studier har uppvisat tendenser som till stor del ligger i linje med vad som framkommer detta år (Anshelm, 1988).

TABELL 31: Andel som kombinerar morgontidningsläsning med annan mediekonsumtion 1980-88 i procent.

	Morgontidningsläsning:																	
	Läser ej						Läser en						Läser flera					
	80	82	84	85	86	88	80	82	84	85	86	88	80	82	84	85	86	88
Annat medium:																		
Kvällspress	57	50	51	46	46	49	39	35	35	33	35	39	41	43	40	44	42	36
Populärpress	18	19	22	15	21	18	24	22	24	23	22	17	22	19	21	27	21	21
Tidskrift	16	21	21	23	16	18	24	27	30	32	29	26	40	47	35	44	46	38
Ljudradio	74	75	64	74	74	73	78	81	70	80	83	79	83	87	73	85	90	89
Lokalradio	35	29	20	24	36	42	44	49	40	45	49	38	47	49	39	55	55	40
TV	1)	73	69	74	70	71	1)	73	75	75	82	83	1)	73	81	83	82	77

Anm: Åldersintervallet är 15-70 år

OBS! Tabell en bör tolkas med försiktighet då antalet svars personer på flera ställen är mycket begränsat

1) Undersöktes ej detta år

Konkurrensen mellan kvällspress och morgonpress var störst under första halvan av 1980-talet, vilket visar att ökningen av kvällspressläsningen de senaste tre åren utgörs av en ökande andel morgonpressläsare, som valt att komplettera sin läsning med att läsa kvällspress. Kvällspressens ökning har följaktligen, trots den ovan påvisade konkurrensen med morgonpress, inte haft någon större inverkan på morgonpressläsningen. Ett resultat som man ovan kunnat se antydningar till.

Kumulativiteten i populärpressläsningen som tidigare funnits är fr o m 1986 i stort sett obefintlig. När det gäller tidskriftsläsning finns den dock kvar, om än något försvagad.

Den kumulativitet mellan morgonpress och etermedia som ovan redovisats, har i stort sett varit oförändrad under 1980-talet. De som läser morgonpress har genomgående högst benägenhet att ta del av såväl radio som TV.

*

*

*

Studierna av mediekombinationer ger stöd åt antagandet om kumulativitet i medieanvändningen. Den som använder ett medium tenderar också att, i större utsträckning ta del av andra medier. Vissa människor är högkonsumenter på flera medier och andra är lågkonsumenter på samtliga medier. För många människor fyller olika medier olika funktioner. En högkonsument kan exempelvis använda TV, ljudradion och kvällspress för orientering och förströelse. Dessa samverkar då med morgonpressen och tidskrifter som fyller en informationsfunktion genom att ge upplysningar och nyheter. På så vis används medierna selektivt, då olika egenskaper hos ett medium utnyttjas för att fylla ett visst behov. Tolkningarna av dessa resultat bör dock göras med viss försiktighet, då konkurrens och kumulativitet, inte är de mest framträdande dragen. Det mest utmärkande i resultaten torde trots allt vara att morgonpressläsningen är en utbredd aktivitet hos allmänheten oavsett om de tar del av andra medier eller inte.

De tendenser som framkommit, har genomgående varit tydligare bland de yngre än bland de äldre. Likaså har kvinnors mediekonsumtion visat tydligare tendenser både när det gäller kumulativiteten och konkurrensen, än vad som varit fallet bland männen. De tendenser till samspel som visat sig har, med undantag för kvälls- och populärpressen förhållande till, varit oförändrade under 1980-talet.

11 SAMMANFATTNING

Mediebarometern är en årligen genomförd undersökning som syftar till att belysa olika mediers räckvidd i Sverige. Den redovisar hur stor del av allmänheten som tar del av de vanligaste medierna en genomsnittlig dag. Föreliggande rapport är avsedd att redovisa 1988 års resultat i sin helhet, samt att sätta resultaten i relation till tidigare års resultat.

Mediebarometern genomförs i samarbete mellan forskningsprogrammet Dagspresskollegiet vid Avdelningen för masskommunikation, Göteborgs universitet och Sveriges Radios publik- och programforskningsavdelning (PUB). Mediebarometern genomfördes för första gången 1979. Den bygger på telefonintervjuer av ca 1600 slumpmässigt utvalda svenskar i åldersintervallet 9-79 år. Mediebarometerna genomfördes fram t o m 1985 under två höstveckor varje år. Fr o m 1985/86 genomförs intervjuerna under 14 dagar som är utspridda under hela året, med undantag för sommarmånaderna. Mediebarometern är följaktligen årsrepresentativ fr o m 1985/86.

Resultaten från Mediebarometern 1988 skiljer sig inte i någon större utsträckning från tidigare års resultat. Svenskarnas mediekonsumtion kännetecknas hittills under 1980-talet av stabilitet.

Morgonpress, ljudradio och TV är de tre mest använda medierna. De når vardera 75-80 procent av allmänheten mellan 9-79 år en genomsnittlig dag. Morgonpressen är i stor utsträckning ett vardagsmedium som haft en stabil andel läsare samtliga år. TV-konsumtionen visar en svag ökning. TV-konsumtionen är högre under veckosluten. Ljudradiolyssnandet har haft en svag ökning från 1982. Lyssnandet skiftar inte nämnvärt mellan olika veckodagar. Konsumtionen av morgonpress, ljudradio och TV ökar något med ökande ålder.

Kvällspressens läsarandel uppgår 1988 till 38 procent, vilket är en fyra-procentig ökning jämfört med 1985/86, då läsningen var som lägst. Andelen läsare tenderar att öka under veckosluten. Män och personer mellan 15-44 år har en större andel kvällstidningsläsare än övriga grupper.

Populärpressen och tidskrifter når vardera ca 20 procent av allmänheten en genomsnittlig dag och ca 55 procent under en genomsnittlig vecka. Båda medierna har nedåtgående tendens. Populärpressen har haft det under hela 1980-talet, medan tidskrifter visat en minskande tendens först de senaste fem åren. Dessa båda medier har väl åtskilda läsargrupper. Populärpressen läses främst av kvinnor, ungdomar (15-24 år), de äldsta och lågutbildade. Tidskrifter har i första hand män, medelålders och högutbildade bland sina läsare.

Video, och böcker har över tid en ökande andel användare. Denna ökning har dock avstannat de senaste åren. Ljudkassettyssnandet ökade stegvis fram t o m 1986/87, men har därefter minskat något. Andelen som lyssnar på grammofonskivor har under hela 1980-talet minskat stegvis, från 26 procent till 18 procent dagliga lyssnare. Dessa fyra medier framstår främst som de ungas medier, medan morgonpressen, ljudradio och TV främst är de äldres medier. Möjligen kan den avstannande tendensen bero på att andra sk "nya medier" har kommit in i bilden. Kabel-TV är ett nytt medium som kan tänkas konkurrera med video, kassetter och grammofonskivor. Det är heller inte otänkbart att CD-skivornas inträde på marknaden kan ha inverkat, även om det är tänkt att dessa skulle ingå i kategorin grammofonskivor.

När det gäller kombinationer av olika medier, framkommer att det finns en tydlig kumulativitet i mediekonsumtionen. Detta gäller i synnerhet förhållandet mellan konsumtion av morgonpress och etermedier. Morgonpressläsarna tar del de flesta medier i större utsträckning än vad de som inte läser morgonpress gör. Ett undantag utgör dock kvällspressen som i de flesta grupper uppvisar en konkurrens med morgonpressen.

Rapportens resultat vittnar om stabilitet i svenskarnas mediekonsumtion. Stabiliteten kan självfallet ha en mängd olika förklaringar. I kapitel 10 görs ett försök att förklara vilka faktorer som kan tänkas ligga bakom stabiliteten i mediekonsumtionen. Den faktor som troligen har största förklaringsvärdet torde vara det sociala vanemönstret, i vilken mediekonsumtionen ingår. En tolkning som delvis får stöd av tidigare forskning (Weibull, 1983, 1988 och Anshelm-Strid, 1989). Förhållandena är dock mer komplicerat än så. Det finns nämligen ett flertal andra faktorer som torde kunna ha en viss betydelse för stabiliteten. Av dessa är det främst intresse för visst medieinnehåll, mediestrukturen i form av utbud, de enskilda mediernas egna egenskaper och samspelet mellan olika medier som torde kunna bidra till att skapa stabilitet. Självfallet kan man tänka sig fler faktorer som bidragit till att upprätthålla den stabila sociala vana, som mediekonsumtionen faktiskt visat sig vara.

De olika faktorerna med stabiliserande inverkan på mediekonsumtionen kopplas slutligen till en modell över de enskilda mediernas olika funktioner, där samspelet mellan medierna analyseras för att försöka förklara hur människors "mediedag" kan tänkas vara uppbyggd.

REFERENSER

- Anshelm, Magnus: Massmediernas räckvidd 1986/87. Avdelningen för masskommunikation, Göteborgs universitet 1988.
- Anshelm, Magnus: Massmediernas räckvidd 1987/88. Avdelningen för masskommunikation, Göteborgs universitet 1989.
- Anshelm, Magnus och Strid, Jan: Läsvanor och läsintressen. Avdelningen för masskommunikation, Göteborgs universitet 1989.
- Anshelm, Magnus och Weibull, Lennart: Läsvanestudien 1986. Avdelningen för masskommunikation, Göteborgs universitet 1988.
- Djerf, Monika: Funktioner hos kabel-TV. Avdelningen för masskommunikation, Göteborgs universitet 1986.
- Djerf, Monika: Finns det funktionsdimensioner i medieanvändningen?. Avdelningen för masskommunikation, Göteborgs universitet 1989.
- Filipson, Leni: Små barnens kultur- och mediebarometer. Sveriges Radios publik och programforskning, Stockholm 1987.
- Gahlin, Anders: TV-tittandet säsongen 1985/86. Sveriges Radios publik och programforskning, Stockholm 1986.
- Gahlin, Anders m fl: TV:s publik - sommaren-86. Sveriges Radios publik och programforskning, Stockholm 1986.
- Kisch, Catharina och Stoltz, Mikael: City 103 och dess lyssnare. Specialarbete i informationsteknik vid Göteborgs universitet 1989.
- Nordström, Bengt m fl: Radios publik nov/dec 1986. Sveriges Radios publik och programforskning, Stockholm 1987.
- Nordström, Bengt: Mediebarometern 1988. Sveriges Radios publik och programforskning, Stockholm 1988.
- Orvesto: Orvesto-rapporten 1987. Testologen, Stockholm 1987
- Reimer, Bo och Weibull, Lennart: Dagspress på arbetsplatsen. Avdelningen för masskommunikation, Göteborgs universitet 1985.

Roe, Keith: Media and Social Life in Lund Two Years After the Start of Cable Transmissions. Avdelningen för masskommunikation, Göteborgs universitet 1987.

Strid, Ingela och Weibull, Lennart: MedieSverige 1986. Avdelningen för masskommunikation, Göteborgs universitet 1986.

Strid, Ingela och Weibull, Lennart: MedieSverige 1988. Avdelningen för masskommunikation, Göteborgs universitet 1988.

Strid, Jan och Weibull, Lennart: Läsvanor och läsintressen 1979-1983. Avdelningen för masskommunikation, Göteborgs universitet 1984.

Weibull, Lennart: Tidningsläsning i Sverige. Liber Stockholm 1983.

Weibull, Lennart: Dagspress och etermedier i Sverige 1979-1983. Avdelningen för masskommunikation, Göteborgs universitet 1984.

Weibull, Lennart: Massmediernas räckvidd 1985/86. Avdelningen för masskommunikation, Göteborgs universitet 1986.

Weibull, Lennart: Vad påverkar framtidens tidningsval? Dagspressen Marknadsinformation AB Stockholm 1988.

INTERVJUARINSTRUKTION

MEDIEBAROMETERN

Mediebarometern går nu in på sitt nionde år.

Frågorna är de gamla vanliga. Men vissa förändringar har gjorts av radiofrågorna, som blivit färre och enklare än i fjolårets frågeformulär.

Mediebarometerns frågor skall ställas till 14 paket spridda under publikräkningsåret - sju paket under hösten och sju paket under våren.

Frågorna gäller alltid "igår" oavsett vilken dag rp intervjuas.

De som svarar att de lyssnat, sett, läst får frågorna om "tur längd".

För svarsalternativen gäller följande:

Mindre än 1/2 timme	= 1 - 29 minuter
1/2 - 1 timme	= 30 - 59 minuter
1 - 2 timmar	= 1 timme - 1 timme 59 minuter
etc	etc

För frågorna 4 och 6 finns även svarsalternativen:

Mindre än 15 minuter	= 1 - 14 minuter
15 min - 1/2 timme	= 15 - 29 minuter

FRÅGORNA

Fråga 1 - 19 är, förutom en helt ny fråga (fråga 5) exakt som tidigare och bör knappast väcka några problem. Här kommer dock några definitioner och instruktioner som skall beaktas:

- Fråga 3: Obs att även rp som inte läst någon morgontidning kodas in på de efterföljande frågorna om tidningens längd och om storstadspress/landspres.
- Fråga 5: Om rp nämner någon av de angivna tidningarna så kodas "storstadspress". Övriga morgontidningar blir sålunda "landspres". Obs! begreppen storstadspress och landspres skall inte nämnas för rp.
- Fråga 6: Kvällstidningarna är i praktiken Expressen, Aftonbladet, Kvällsposten och GT (Göteborgs-Tidningen). Rp som inte läst någon kvällstidning kodas även in på de två efterföljande frågorna.
- Fråga 9: Med veckotidningar avses det som i andra sammanhang brukar kallas "populärpress". Veckotidningar är ju det gängse vardagliga ordet för denna genre och de flesta tidningar inom populärpressen utkommer också en gång per vecka, men här ingår naturligtvis tidningar som inte alltid nödvändigtvis utkommer varje vecka såsom Femina, Månadsjournalen m. fl. I den lilla skriften MEDIA POCKET 1987 framgår vilka tidningar som ingår inom populärpressen. Här finner ni i första hand de stora tidningarna: ICA-turiren, LAND, Vi, Året Runt, Hemmets Journal, Hemmets Veckotidning, Afters, Svensk Damtidning, Damernas Värld, Vecko Revyn, Hänt i Veckan, Det Bästa, Husmodem, Saxons Veckotidning, Röster i Radio. Men även upplagemässigt mindre tidningar med viss specialinriktning såsom Må Bra, Privata Affärer, Nya Antik & Auktion, Hälsa, Bilsport, Sköna Hem.
- Fråga 11: Här försöker vi att få fram de rp som inte läst någon veckotidning "igår" men ändå läst någon veckotidning den senaste veckan.
- Fråga 12: Läsandel av serietidningar gäller som syns i frågan endast "för eget nöje", dvs inte läsning för barn. Men fördrågen efter tankestrcket bör inte ställas till barn och ungdomar utan endast till rp över 18 år, dvs födda 1969 eller tidigare.

BILAGA 1 (2)

- Fråga 14: Hit hänförs de mer "seriösa" tidningarna, dvs facktidningar inom olika områden, vetenskapliga tidningar och kulturtidningar, fackliga tidningar och organisationspress samt andra som inte kan sorteras in under "populärpress". En stor del av tidningarna finns med i MEDIA POCKET 1987 under boken "fackpress".
- Den som inte läst någon tidning kodas även in på följande fråga, dvs lästiden.
- Fråga 16: Samma princip som fråga 11.
- Fråga 17: Allt som betraktas som läsning av böcker tas med, alltså även kurs- och facklitteratur, skolböcker. Däremot finns en användning av bokmediet som normalt betraktas som bokläsning - t ex manualer, lexikon, kokböcker, högläsning av barnböcker för småbarn osv. Detta skall emellertid inte registreras.
- Den som inte läst någon bok kodas även in på den följande frågan om lästidens längd.
- Fråga 19: Här kodas in det antal böcker som rp läst för nöjes skull oavsett om man läst skolböcker/kursböcker. Exempel: Om rp läst en bok för nöjes skull och två kursböcker så blir koden 89:1.
- Fråga 20-27: Gäller radiolyssnandet och har strukturerats om en del:
- Fråga 21: Under hösten 1987 börjar den nya P4-kanalen att tas i anspråk av lokalradio. Radio Stockholm, Radio Uppland, Radio Örebro, Radio Göteborg och Radio Malmöhus lämnar P3 och kan fr om november bara höras i P4. Under våren 1988 lämnar ytterligare fyra stationer P3 - Radio Jönköping, Radio Kristianstad, Radio Skaraborg och Radio Gävleborg. Under hela övergångsskedet kommer emellertid alla andra lokalradiostationer att fortsätta med sina försökssändningar över egna frekvenser. Allt lyssnande på dessa försökssändningar med "P4", liksom de reguljära P4-sändningarna, kodas in på 94:1 = P4/FM4/Lokalradios egna kanaler. Utbyggnaden av P4/FM4 redovisas i bilaga 1.
- Fråga 22: Närradio finns nu på 117 sändningsorter i landet. En majoritet av befolkningen har sålunda möjlighet att ta del av denna typ av föreningsproducerade program.
- Sändningarna framgår av bilaga 2.
- Fråga 24-27: Ställs i förslutningen (i motsats till tidigare) under alla veckans dagar. (Dvs även lördag och söndag).
- I bilaga 3 framgår vilka lokalradiostationer som hör till respektive län.

MEDIEBAROMETERN

EXTRAFRÅGOR

Ståls till samtliga rp
 Paket: 110, 112, 208, 213, 214, 309, 315,
 401, 405, 503, 602, 611, 707, 804.
 Projektnummer: 87 00 02
 Projektledare: Bengt Nordström
 Tel: 08 784 2173

— SVERIGES RADIO ÄR OCKSÅ INTRESSERAD AV ATT FÅ VETA HUR MAN ANVÄNDER ANDRA MEDIER ÄN TV. JAG VILL DÄRFÖR STÄLLA NÅGRA FRÅGOR OM BL A BANDSPELARE, KASSETTER OCH TIDNINGAR.

1. LYSSNADE NI PÅ GRAMMOFON (SPELADE SKIVOR) IGÅR ???
 (Om ja) UNGEFÄR HUR LÅNGE LYSSNADE NI PÅ GRAMMOFON IGÅR ???

Ja, mindre än en 1/2 timme	_____	71:1
Ja, 1/2 - 1 timme	_____	71:2
Ja, 1 - 2 timmar	_____	71:3
Ja, mer än 2 timmar	_____	71:4
Nej	_____	71:0
Vel ej/ej svar	_____	71:9

2. LYSSNADE NI PÅ LJUDKASSETT (KASSETTBAND) IGÅR ???
 (Om ja) UNGEFÄR HUR LÅNGE LYSSNADE NI PÅ KASSETT IGÅR ???

Ja, mindre än en 1/2 timme	_____	72:1
Ja, 1/2 - 1 timme	_____	72:2
Ja, 1 - 2 timmar	_____	72:3
Ja, mer än 2 timmar	_____	72:4
Nej	_____	72:0
Vel ej/ej svar	_____	72:9

3. LÄSTE NI NÅGON MORGONTIDNING IGÅR ???
 (Om ja) HUR MÅNGA ???

Ja, en	_____	73:1
Ja, två	_____	73:2
Ja, tre eller fler	_____	73:3
Nej	_____ (Koda även 740 och 750)	73:0
Vel ej/ej svar	_____	73:9

4. UNGEFÄR HUR LÅNGE LÄSTE NI MORGONTIDNINGEN (-ARNA) IGÅR ???

Mindre än 15 minuter	_____	74:1
15 minuter - 1/2 timme	_____	74:2
1/2 - 1 timme	_____	74:3
1 - 2 timmar	_____	74:4
Mer än 2 timmar	_____	74:5
Nej	_____ (Om 730)	74:0
Vel ej/ej svar	_____	74:9

5. VILKEN (-A) MORGONTIDNING (-AR) LÄSTE NI IGÅR ???

Storstadspress _____	75:1
(Dagens Nyheter, Svenska Dagbladet, Göteborgs-Posten, Sydsvenska Dagbladet, Arbetet, Dagens Industri, Skånska Dagbladet, Dagen)	
Landsortspress _____	75:2
(alla andra morgontidningar)	
Både storstadspress och landsortspress _____	75:3
Nej (Om 73:0) _____	75:0
Vet ej/ej svar _____	75:9

6. LÄSTE NI NÅGON KVÄLLSTIDNING IGÅR ???
(Om ja) HUR MÅNGA ???

Ja, en _____	76:1
Ja, två _____	76:2
Ja, tre eller fler _____	76:3
Nej (Koda även 77:0 och 78:0) _____	76:0
Vet ej/ej svar _____	76:9

7. UNGEFÄR HUR LÄNGE LÄSTE NI KVÄLLSTIDNINGEN (-ARNA) IGÅR ???

Mindre än 15 minuter _____	77:1
15 minuter - 1/2 timme _____	77:2
1/2 - 1 timme _____	77:3
1 - 2 timmar _____	77:4
Mer än 2 timmar _____	77:5
Nej (Om 76:0) _____	77:0
Vet ej/ej svar _____	77:9

8. VILKEN KVÄLLSTIDNING LÄSTE NI IGÅR ???

Expressen _____	78:1
Aftonbladet _____	78:2
Båda _____	78:3
Annan kvällstidning _____	78:4
Nej (Om 76:0) _____	78:0
Vet ej/ej svar _____	78:9

9. LÄSTE NI NÅGON VECKOTIDNING IGÅR - JAG TÄNKER DÅ PÅ PÅ BÅDE VANLIGA VECKOTIDNINGAR
OCH TIDNINGAR MED KONSUMENTINNEHÅLL SOM T EX ICA-KURIREN OCH TIDNINGEN VI ???
(Om ja) HUR MÅNGA ???

Ja, en _____	79:1
Ja, två _____	79:2
Ja, tre eller fler _____	79:3
Nej (Koda även 80:0) _____	79:0
Vet ej/ej svar _____	79:9

10. UNGEFÄR HUR LÄNGE LÄSTE NI VECKOTIDNINGEN (-ARNA) ???

Mindre än en 1/2 timme _____	80:1
1/2 - 1 timme _____	80:2
1 - 2 timmar _____	80:3
Mer än 2 timmar _____	80:4
Nej (Om 79:0) _____	80:0
Vet ej/ej svar _____	80:9

(om rp ej läst någon veckotidning igår)

11. HAR NI LÄST NÅGON VECKOTIDNING UNDER DE SENASTE SJU DAGARNA ???

Ja _____	01:1
Nej _____	01:0
Vel ej/ej svar _____	01:9

12. LÄSTE NI NÅGON SERIETIDNING IGÅR - JAG MENAR DÅ INTE FÖR NÅGOT BARN UTAN FÖR ERT EGET NÖJE ???

(Om ja) HUR MÅNGA ???

Ja, en _____	02:1
Ja, två _____	02:2
Ja, tre eller fler _____	02:3
Nej _____ (Koda även 03:0) _____	02:0
Vel ej/ej svar _____	02:9

13. UNGEFÄR HUR LÄNGE LÄSTE NI SERIETIDNINGEN (-ARNA) IGÅR ???

Mindre än en 1/2 timme _____	03:1
1/2 - 1 timme _____	03:2
1 - 2 timmar _____	03:3
Mer än 2 timmar _____	03:4
Nej _____ (Om 02:0) _____	03:0
Vel ej/ej svar _____	03:9

14. LÄSTE NI NÅGON ANNAN TIDSKIFT IGÅR - JAG TÄNKER PÅ TIDSKRIFTER UTGIVNA AV ORGANISATIONER, T EX FACKLIGA TIDNINGAR OCH ANDRA MEDLEMSTIDNINGAR, OCH PÅ MÅNADSTIDNINGAR OCH FACKTIDSKRIFTER ???

(Om ja) HUR MÅNGA ???

Ja, en _____	04:1
Ja, två _____	04:2
Ja, tre eller fler _____	04:3
Nej _____ (Koda även 05: 0) _____	04:0
Vel ej/ej svar _____	04:9

15. UNGEFÄR HUR LÄNGE LÄSTE NI TIDSKRIFTEN (-ERNA) ???

Mindre än en 1/2 timme _____	05:1
1/2 - 1 timme _____	05:2
1 - 2 timmar _____	05:3
Mer än 2 timmar _____	05:4
Nej _____ (Om 04: 0) _____	05:0
Vel ej/ej svar _____	05:9

(Om rp ej läst någon annan tidskrift igår)
16. HAR NI LÄST NÅGON SÅDAN TIDSKRIFT UNDER DE SENASTE SJU DAGARNA ???

Ja _____	86:1
Nej _____	86:0
Vet ej/ej svar _____	86:9

17. LÄSTE NI NÅGON BOK IGÅR ???
(Om ja) HUR MÅNGA ???

Ja, en _____	87:1
Ja, två _____	87:2
Ja, tre eller fler _____	87:3
Nej _____ (Koda även 88:0 och 89:0)	87:0
Vet ej/ej svar _____	87:9

18. UNGEFÄR HUR LÄNGE LÄSTE NI BOKEN (BÖCKERNA) IGÅR ???

Mindre än en 1/2 timme _____	88:1
1/2 - 1 timme _____	88:2
1 - 2 timmar _____	88:3
Mer än 2 timmar _____	88:4
Nej _____ (Om 87:0)	88:0
Vet ej/ej svar _____	88:9

(Om rp läst någon bok igår)
19. DEN BOK (BÖCKER) SOM NI LÄSTE - VAR DET SKOLBOK/KURSBOK ELLER VAR DET EN BOK
(BÖCKER) SOM NI LÄSTE FÖR ERT EGET NÖJES SKULL ???

En bok för nöjes skull _____	89:1
Två böcker för nöjes skull _____	89:2
tre eller fler böcker för nöjes skull _____	89:3
Ingen bok för nöjes skull _____	89:4
Nej _____ (Om 87:0)	89:0
Vet ej/ej svar _____	89:9

... OCH SÅ SKULLE JAG VILJA AVSLUTA MED NÅGRA FRÅGOR OM RADION.

20. LYSSNADE NI PÅ RADIO NÅGON GÅNG IGÅR ???

Ja _____	90:1
Nej _____ (Slut)	90:0
Vet ej _____	90:9

21. VILKEN ELLER VILKA KANALER LYSSNADE NI PÅ ???
(Läs upp kanalema)

P1 _____	91:1
P2 _____	92:1
P3 _____	93:1
P4/FM4/Lokalradions egna kanaler _____	94:1
Ingen av P1,P2,P3,P4 _____	95:0
Vet ej _____	95:9

22. NÄRRADIO FINNS IDAG PÅ MÅNGA HÅLL I LANDET. I NÄRRADION ÄR DET OLIKA FÖRENINGAR SOM SÄNDER PROGRAM, DET KAN T EX VARA RELIGIÖSA ORGANISATIONER, INTRESSE-ORGANISATIONER ELLER POLITISKA PARTIER. LYSSNADE NI PÅ NÅGON NÄRRADIOSÄNDNING IGÅR ???

Ja	96.1
Nej	96.0
Vet ej	96.9

23. LYSSNADE NI PÅ NÅGON LITLÄNDSK RADIOSTATION IGÅR ???

Ja	97.1
Nej	97.0
Vet ej	97.9

24. LOKALRADION I ERT LÄN, DVS RADIO _____ SÄNDER PROGRAM UNDER OLIKA TIDER FRÅN MORGON TILL KVÄLL LYSSNADE NI NÅGON GÅNG PÅ RADIO _____ IGÅR ???

Ja	98.1
Nej(→ 26)	98.0
Vet ej(→ 26)	98.9

25. NÄR UNDER DAGEN LYSSNADE NI PÅ RADIO _____ ???

Mellan kl 06.00 - 09.00	99.1
• 09.00 - 12.00	100.1
• 12.00 - 15.00	101.1
• 15.00 - 18.00	102.1
• 18.00 - 24.00	103.1

26. LYSSNADE NI PÅ NÅGON ANNAN LOKALRADIOSTATION ÄN RADIO _____ ???

Ja	104.1
Nej (Slut)	104.0
Vet ej	104.9

27. NÄR UNDER DAGEN LYSSNADE NI PÅ ANNAN LOKALRADIOSTATION ???

Mellan kl 06.00 - 09.00	105.1
• 09.00 - 12.00	106.1
• 12.00 - 15.00	107.1
• 15.00 - 18.00	108.1
• 18.00 - 24.00	109.1



DELNINGEN FÖR MASSKOMMUNIKATION
GÖTEBORGS UNIVERSITET

PUBLIKATIONER FRÅN AVDELNINGEN FÖR MASSKOMMUNIKATION

Vid Avdelningen för Masskommunikation publiceras tre serier av avhandlingar och rapporter:

Göteborgsstudier i masskommunikation
Rapporter från Avdelningen för masskommunikation
Arbetsrapporter från Avdelningen för masskommunikation

Serien 'Göteborgsstudier i masskommunikation' säljes genom bokhandeln.

De två serierna 'Rapporter från Avdelningen för masskommunikation' och 'Arbetsrapporter från Avdelningen för masskommunikation' säljes genom avdelningens försorg. Beställning kan ske på talong som återfinnes efter publikationsförteckningen.

Redaktör för de tre serierna är tf professor Lennart Weibull. Hittills utkomna publikationer förtecknas nedan.

I. Göteborgsstudier i masskommunikation

1. Lennart Weibull (1983) Tidningsläsning i Sverige. Stockholm: Liber.

II. Rapporter från Avdelningen för masskommunikation

1. Lennart Weibull (1984) Dagspress och etermedier i Sverige 1979-1983. (slut)
2. Jan Strid och Lennart Weibull (1984) Läsvanor och Läsintressen 1979-1983. (slut)
3. Ingela Strid och Lennart Weibull (1984) Annonsbladsläsning i Sverige. Pris: 35 kr.
4. Ronny Severinsson (1985) Publiken möter kabel-TV. Pris: 35 kr. (slut)
5. Lennart Weibull (1985) Närradiolyssnandet i Stockholm 1984. Pris: 35 kr. (slut)
6. Bo Reimer och Lennart Weibull (1985) Dagspress på arbetsplatsen. Pris: 35 kr.
7. Informatörer i Sverige: Arbetsmarknad Framtidsutsikter (1986) Utdrag ur utredningen om informationsutbildning i Sverige (UHÄ-rapport 1985:13)..

8. Ingela Strid och Lennart Weibull (1986) Mediesverige 1986.
Pris: 45 kr.
9. Bo Reimer (1986) Läsaren och tidningen.
Pris: 55 kr.
10. Erik Lar Lindahl (1986) Nyheten om mordet på Olof Palme.
Pris: 40 kr.
11. Margita Dierf (1986) Funktioner hos kabel-TV.
Pris: 55 kr.
12. Anders Ohlsson (1986) Att svara eller inte svara - det är frågan.
Pris: 55 kr.
13. Ronny Severinsson (1987) Den nya medieframtid - TV via satellit och kabel.
Pris: 50 kr.
14. Ingela Strid och Lennart Weibull (1988) Mediesverige 1988.
Pris: 95 kr.

III. Arbetsrapporter från Avdelningen för masskommunikation

1. Lennart Weibull (1984) TRENDER I MASSMEDIANVÄNDNINGEN
Pris: 50 kr.
2. Bo Reimer (1985) TIDNINGSLÄSNING I SÖDRA HALLAND
Pris: 50 kr.
3. Lennart Weibull (1985) LÄSVANOR FÖR SVENSK MORNINGSPRESS
1979-1984.
Pris: 50 kr.
4. Ingela Strid, Lennart Weibull (1985) SPORT I MEDIERNA.
Pris: 30 kr.
5. Lennart Weibull (1985) MASSKOMMUNIKATIONEN I SVERIGE.
Några reflektioner om läget 1985.
Pris: 50 kr.
6. Karl Erik Rosengren, Bo Reimer (1985) INTERNALISERAD
KULTUR. Ett forskningsprogram om värden, individer och
massmedier.
Pris: 50 kr.
7. Robert Burnett, Peter Esaiasson, Bo Reimer (1985)
MILESTONES IN MASS COMMUNICATION RESEARCH: MEDIA EFFECTS.
A REVIEW ESSAY.
Pris: 50 kr.
8. Bo Reimer (1985) VALUES AND THE CHOICE OF MEASUREMENT
TECHNIQUE. The Rating and Ranking of Postmaterialism.
Pris: 50 kr.

9. Lennart Weibull (1986) FRESS, RADIO, TV OCH NYA MEDIER I JAPAN.
Pris: 50 kr.
10. NYHETSSPRIDNINGEN OM MORDET PA STATS MINISTER OLOF PALME.
En sammantällning av Statistiska Centralbyråns intervjuundersökning 2-4 mars 1986.
Pris: 50 kr.
11. Rune Hedberg och Lennart Weibull (1986) KASSETTIDNINGSLASNING PA GOTLAND.
Pris: 50 kr.
12. Lennart Weibull (1986) MASSMEDIERNAS FRAMTIDA UTVECKLING.
Pris: 50 kr.
13. Ronny Severinsson (1986) TIDNINGSLASNING I SÖDERMANLAND.
Pris: 50 kr.
14. Maria Elliot, Bo Reimer och Lennart Weibull (1986) TIDNINGSLASNING I KALMAR LAN.
Pris: 50 kr.
15. Lennart Weibull, Dagspresskollegiet (1986). LASVANDR 1986.
Pris: 50 kr.
16. Bo Reimer och Karl Erik Rosengren (1986). MAPS OF CULTURE: MACRO AND MICRO.
Pris: 50 kr.
17. Maria Elliot (1986). ALLMÄNHETENS SYN PA MASSMEDIERNAS TROVÄRDIGHET.
18. Lennart Weibull (1986) TENDENSER I SVENSK DAGSTIDNINGSLASNING.
Pris: 50 kr.
19. Bo Reimer (1986) SOCIAL SPACE AND THE STRUCTURING OF COMMUNICATION PROCESSES.
Pris: 50 kr.
20. Lennart Weibull och Ronny Severinsson (1987) ACTIONS AND REACTIONS - THE NORDIC COUNTRIES IN AGE OF SATELLITE BROADCASTING.
Pris: 50 kr.
21. Lennart Weibull (1987) MASSMEDIERNAS RÄCKVIDD 1985/86.
Pris: 50 kr.
22. Ronny Severinsson (1987) DAGSPRESSUTVECKLINGEN I VÄSTERGÖTLAND 1950-1985.
Pris: 50 kr.
23. Keith Roe (1987) THE SWEDISH MORAL PANIC OVER VIDEO 1980-84.
Pris: 50 kr.

24. Bo Reimer (1987) DAGENS NYHETER I VASTRA SVERIGE.
Pris: 50 kr.
25. Ann-Marie Hellenström (1987) LOKAL-TV- ETT REELLT ALTERNATIV
TILL SATELLIT-TV.
Pris: 50 kr.
26. Ronny Severinsson (1987) SKARABORGSPRESSENS INNEHÅLL
1950-1985.
Pris: 50 kr.
27. Ronny Severinsson (1987) TIDNINGSLÄSNING I ESSUNGA,
GÖTENE OCH VARA.
Pris: 50 kr.
28. Karin Björkqvist (1988) TIDNINGSLÄSNING I GASTRIKLAND
- presentation av en läsarundersökning.
Pris: 50 kr.
29. Bo Reimer (1988) READING POSTMATERIALISM
Pris: 50 kr.
30. Lennart Weibull (1988) PUBLICISTISK SED. Ett forsknings-
program om ett regelsystem och dess betydelse för svensk
journalistik.
Pris: 50 kr.
31. Magnus Anshelm och Lennart Weibull (1988) LÄSVANESTUDIEN
1986. Huvudresultat och metodjämförelse.
Pris: 50 kr.
32. Magnus Anshelm (1988) SVERIGE - NU - SOM 86 - en jämförelse
av två undersökningar.
Pris: 50 kr.
33. Rutger Lindahl och Lennart Weibull (1988) PALME I AMERI-
KANSKA ÖGON. En studie av den amerikanska pressens behandling
av nyheten om mordet på statsminister Olof Palme 1986.
Pris: 50 kr.
34. Magnus Anshelm (1988) MASSMEDIERNAS RÄCKVIDD 1986/87 - en
analys av Mediebarometern.
Pris: 50 kr.
35. Ingela Strid (1988) SVENSKA FOLKETS INTRESSEN 1973-1982
En sekundärbearbetning av Testologens mätningar av
intressen.
Pris: 50 kr.
36. Anders Ohlsson och Keith Roe (1988) MÅTT PÅ MÄTNING - En
förundersökning av fördelningsegenskaper och stabilitet
hos linje- och kategoribaserade mått.
Pris: 50 kr.
37. Britt Börjesson (1988) BROTT OCH PUBLICITET
Kriminaljournalistik och pressetik under 1900-talet.

38. Lennart Weibull (1988) RAPPORT FRÅN EN KONTAKTRESA TILL URUGUAY 10-22 april 1988. under 1900-talet.
Pris: 50 kr.
39. Gunilla Jarlbro (1988) EN KVALITATIV STUDIE AV HUR MÄNNISOR UPPLEVER TIDNINGSSINNEHÅLL.
Pris: 50 kr.
40. Monica Löfgren (1988) KABEL-TV I GÖTEBORG
Pris: 50 kr.
41. Lennart Weibull (1988) LOKAL-TV VIA KABEL
Synen på en ny kanal bland andra medier
Pris: 50 kr.
42. Karin Björkqvist (1988) TIDNINGSLÄSNING I VÄRMLAND
Presentation av en läsarundersökning från våren 1977.
Pris: 50 kr.
43. Keith Roe (1988) ADOLESCENTS' VCR USE: HOW AND WHY
Pris: 50 kr.
44. Monika Djerf (1989) FINNS DET FUNKTIONSDIMENSIONER I MEDIEANVÄNDNINGEN? - En faktoranalys.
Pris: 50 kr.
45. Karin Björkqvist (1989) DET POLITISKA TIDNINGSSVALET
Pris: 50 kr.
46. Magnus Anshelm och Jan Strid (1989) LASVANOR OCH LASINTRESSEN
Pris: 50 kr.
47. Monika Djerf (1989) MASSMEDIER OCH BESLUTSFATTARE: EN LITTERATURSTUDIE
Pris: 50 kr.
48. Britt Börjesson (1989) PRESSENS SJÄLVSANERING
Ett regelsystems framväxt
Pris: 50 kr.

Till
Avdelningen för masskommunikation
Göteborgs universitet
Box 5045
402 21 GÖTEBORG

Undertecknad beställer härmed följande skrifter från
Avdelningen för masskommunikation:
Rapporter från Avdelningen: nr

.....

Arbetsrapporter från Avdelningen: nr

.....

NAMN:.....

ADRESS:.....

.....