

DET POLITISKA TIDNINGVALET

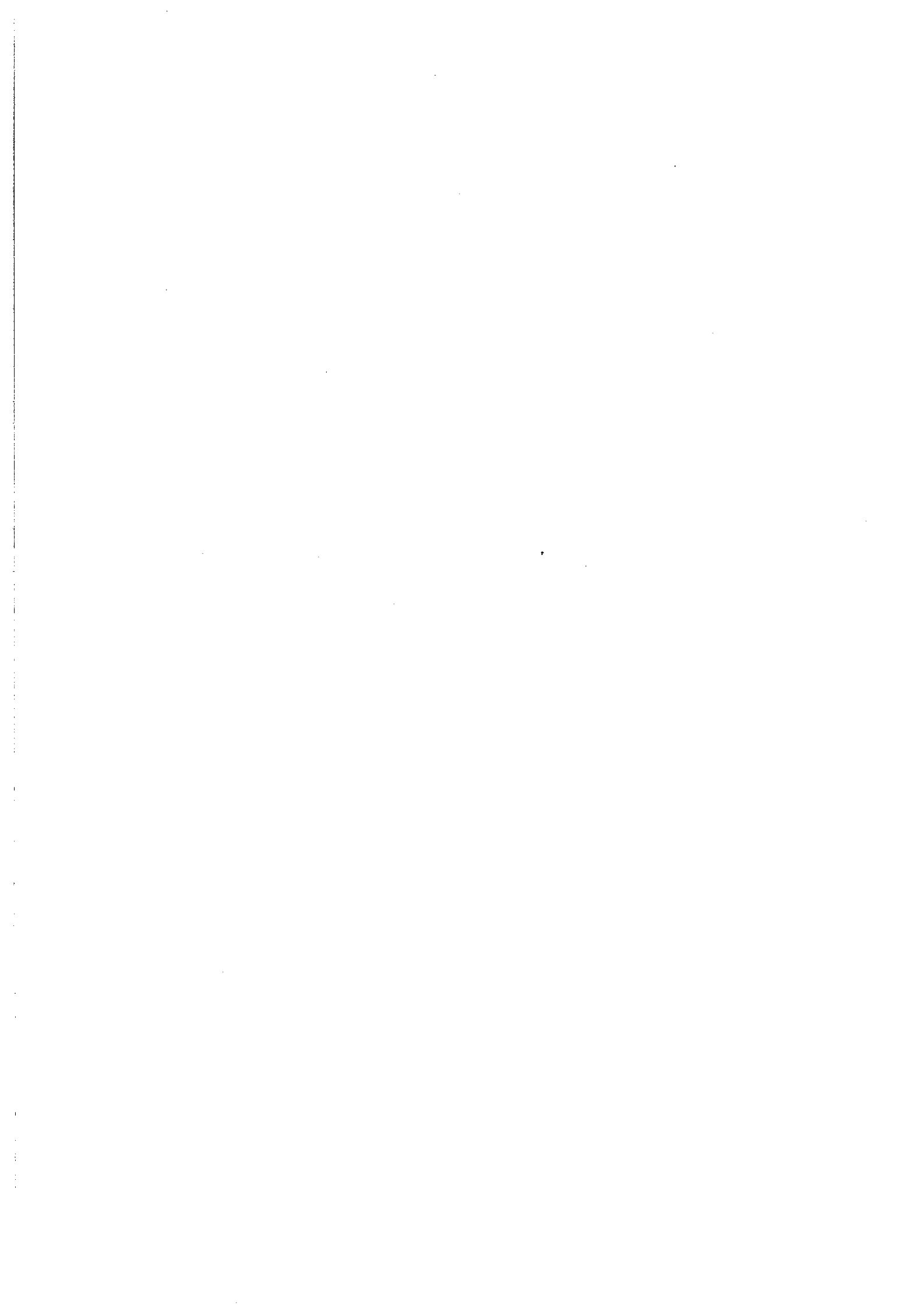
av

Karin Björkqvist

ARBETSRAPPORT NR 45

1989

ISSN 0283-6696



FÖRORD

Dagspresskollegiet är ett forskningsprogram som i första hand avser att belysa den svenska dagspressens situation, bl a dess ställning på marknaden och dess förhållande till andra medier. För att nå sitt syfte genomför kollegiet årligen undersökningar om svenskarnas medievanor - både en allmän studie av medieanvändning och en studie av tidningsvanor.

Ett huvudsyfte för Dagspresskollegiet är att studera vad egenskaper hos medier betyder för medieanvändningen t ex vad en dagstidnings innehållsprofil betyder för hur människor läser tidningen. Ett sätt att belysa detta är att jämföra tidningsläsning i olika regioner. Mot denna bakgrund har Dagspresskollegiet under 1980-talet genomfört en rad lokala läsarundersökningar.

Föreliggande rapport är den första i en tänkt serie som studerar likheter och skillnader i dagstidningsläsningen i olika regioner. Rapporten avser att belysa regionala skillnader beträffande den politiska faktorns betydelse för valet av tidning.

Göteborg den 17 januari 1989

Lennart Weibull
Professor

INLEDNING	1
1. BAKGRUND	3
1.1 Förutsättningar för politisk press	3
1.2 Den politiska pressens framväxt.	4
1.3 Tidningsmarknaden expanderar	6
1.4 Ägandeförhållanden	7
1.5 Konkurrensförhållanden och presstöd	10
1.6 Inom- och överspridd press	11
1.7 Innehållets partiskhet	11
1.8 Läsarnas tidningsval.	13
1.9 Tidningsanvändning	15
1.10 Vad anser läsarna om innehållet?	17
1.11 Avpolitisering inom dagspressen	18
2. UTGÅNGSPUNKTER, SYFTE OCH FRÅGESTÄLLNINGAR	21
2.1 Teoretiska rötter	21
2.2 En modell för tidningsläsning	21
2.3 Analysmodell och problemformulering	23
3. UNDERSÖKNINGSOMRÅDEN	27
3.1 Områdesbeskrivningar	27
3.2 Politisk fördelning i undersökningsområdena	28
3.3 Tidningsstruktur	30
4. UNDERSÖKNINGSMETOD	34
4.1 Datainsamlingen	34
4.2 Frågeformulären	34
4.3 Urval	34
4.4 Genomförandet	35
4.5 Svarsfrekvens	35
4.6 Jämförelser mellan olika studier	37
4.7 Bearbetningen	37
5. DAGSTIDNINGSLÄSNING I UNDERSÖKNINGSOMRÅDEN	38
5.1 Total dagstidningsläsning	38
5.2 Lokalpressens politiska spridning	41
5.3 Läsnings av två lokaltidningar med olika politisk tendens	44
5.4 Det politiska intressets roll	47
6. ETT POLITISKT TIDNINGSVÄL	49
6.1 Vem väljer tidningen	49
6.2 Viktiga egenskaper vid tidningsval	51
6.3 Viktiga egenskaper vid tidningsval bland de som själva valt tidning.	54
7. LÄSINTRESSEN OCH DEN POLITISKA FAKTORN	57
8. VAD ANSER OLIKA ÅLDERSGRUPPER	63
9. TIDNINGSLÄSNING, TIDNINGSVÄL OCH LÄSINTRESSEN I SÖDRA HALLAND	65
9.1 Läsvanor	65
9.2 Viktiga faktorer vid tidningsval	67
9.3 Läsintressen	68
9.4 Vad anser olika generationer	72
10. SAMMANFATTANDE KOMMENTAR	73

INLEDNING

De första svenska tidningarna kom på 1600-talet, men det var först i slutet på 1800-talet och i början av 1900-talet som tidningsmarknaden började expandera. De tidningar som uppstod i slutet av 1800-talet och i början av 1900-talet hade oftast uttalade politiska syften.

Andelen morgontidningsläsare i Sverige ökade i och med att vi fick en ökad läskunnighet. Idag tar nästan alla svenskar dagligen del av en morgontidning.

Efter andra världskriget har tidningsmarknaden kännetecknats av tidningsdöd. På orter med fler än en daglig tidning har den minsta tidningen ofta fått ekonomiska problem och hotats av nedläggelse.

Det övergripande syftet med denna rapport är tvåfaldigt. Rapporten ger dels en allmänt beskrivande bild av den politiska pressen i Sverige dels undersöks individ- och områdesegenskaper som förklaringsfaktorer till ett politiskt tidningsval.

Akademisk forskning om tidningsläsning har studerats i relativt stor utsträckning i Sverige. Exempel på större studier som utförts är de statliga pressutredningarna. Vid statsvetenskapliga institutionen i Göteborg har forskning om tidningsläsning bedrivits i samband med valrörelsestudierna och sedan 1980 har forskningsprojektet Dagspresskollegiet arbetat med bland annat lokala läsvanestudier. Dessa studier har inte fäst någon större uppmärksamhet kring tidningsläsningens politiska faktor trots att det insamlade materialet möjliggör analyser av det slaget. Denna rapport bygger på vidarebearbetningar av, samt jämförelser mellan de lokala läsvanestudierna med avseende på den politiska faktorns roll beträffande tidningsläsning.

Rapporten inleder med ett bakgrundskapitel om den politiska pressen. Detta kapitel beskriver dels förutsättningarna för den politiska pressen, dess expansion och hur den hålles vid liv. Dels redogör kapitlet för en rad vetenskapliga undersökningar om dagspress med avseende på såväl det politiska innehållet som läsekretsens förhållande till tidningen. Kapitlet belyser också några aspekter på framtiden för den politiska pressen. Är den ett bestående fenomen eller kommer den att upplösas?

Därefter kommer en teoretisk översikt i kapitel två. I kapitlet konstateras att det inte räcker med att studera samband mellan partitillhörighet och tidningsval för att utröna det politiska tidningsvalet. Vilket tidigare forskning ofta nöjt sig med. Studien går ett steg vidare och ställer hårdare krav på den politiske tidningsväljaren. Det teoretiska resonemanget utmynnar i en modell som beskriver var tyngdpunkten i analysen kommer att ligga.

I kapitel tre presenteras de undersökningsområden som ingår i analysen. Här återges också en översikt av den politiska strukturen och lokaltidningarnas hushållstäckning i respektive område.

Kapitel fyra redogör för den metod som tillämpats vid insamlingen av data och vid analysen.

Resultatredovisningen är indelad i fem kapitel. Det första kapitlet, kapitel fem, beskriver den totala tidningsläsningen i undersökningsområdena. I detta kapitel vägs också den politiska faktorn i form av politisk tillhörighet och politiskt intresse in. I kapitel sex studeras det politiska tidningsvalet och i det sjunde kapitlet studeras läsintressen bland läsare av olika tidningar och med olika politiska sympatier. I kapitel åtta ges en vision om framtiden för den politiska tidningen från läsarhåll. I kapitel nio studeras den politiska faktorns betydelse för tidningsvalet i ett område utan blockpolitisk konkurrens på den lokala tidningsmarknaden. Resultatredovisningen avslutas med några sammanfattande kommentarer i kapitel tio.

1. BAKGRUND

1.1 Förutsättningar för politisk press

Förutsättningarna för utvecklingen mot en politiskt press är knutna till det politiska systemet i ett land samt till de lagar och bestämmelser som gäller för pressen. I detta sammanhang brukar man tala om fyra olika pressideologier.

- . Den auktoritära ideologin innebär att massmedierna censureras ofta och endast åsikter som är solidariska med det rådande systemet får komma till tals.
- . Den frihetliga ideologin innebär att massmedierna får föra en fri och öppen debatt även om den är obekväm för makt-havarna. Censur och andra statsingripanden får inte förekomma.
- . Sociala ansvarsideologin är ett uttryck för en kritik mot den frihetliga ideologin. Man menar att massmedierna måste ta ansvar för samhällsutvecklingen och inte endast skriva om det som är kommersiellt gångbart.
- . Den marxistiska ideologin fungerar i princip som den auktoritära ideologin. Skillnaden är att massmedierna är samhällsägda¹.

Den svenska synen brukar ibland sägas ligga nära den sociala ansvarsideologin. Det finns en frihetlig grundsyn men man framhåller samtidigt den roll pressens förväntas spela i samhället.

Massmediutredningen 1972 pekade på fyra uppgifter för massmedierna i ett demokratiskt samhälle²:

- Informationsfunktionen: Massmedierna bör ge den information som är nödvändig för att medborgarna skall kunna ta ställning i viktiga samhällsfrågor.

De förtroendevalda bör genom massmedierna få löpande information om enskildas och organisationers uppfattningar i politiska frågor.

- Kommentarfunktionen: Massmedierna bör fristående eller som språkrör kommentera skeendena i samhället.
- Granskningsfunktionen: Massmedierna bör som allmänhetens företrädare granska och kontrollera de inflytesrika i samhället.
- Gruppkommunikationsfunktionen: Massmedierna bör främja kommunikation inom eller mellan politiska grupper i samhället³

1.2 Den politiska pressens framväxt.

Den moderna pressens framväxt skedde i samband med att samhället industrialiserades. Industrialiseringen gav de tekniska förbättringar som är förutsättningar för en masspridd press. Skolplikten medförde en nästan hundra procentig läskunnighet och kunde på så sätt bidra till att den potentiella läsekretsen ökade.

Aftonbladet brukar betraktas som den första moderna tidningen. Tidningen startades av Lars Johan Hierta år 1830⁴.

Efter starten av Aftonbladet fram till mitten av 1800-talet startades en rad liberala landsortstidningar. Det var bland annat Göteborgs Handels och Sjöfarts tidning, Hallandsposten i Halm-

stad, Nerikes Allehanda i Örebro, Västmanlands läns Tidning i Västerås, Öresunds-Posten i Hälsingborg och Östgöta Correspondenten i Linköping. På 1860-talet kom Dagens Nyheter, och Blekinge läns tidning i Karlskrona. Under 1870 talet startades bland andra Sydsvenska Dagbladet i Malmö.

Men det var först i slutet av 1800-talet och början av 1900-talet som det började växa fram en politisk press i egentlig mening. Industrialiseringen hade medfört att det växt fram en stark lägre medelklass och en arbetarklass. Det politiska livet moderniserades och det bildades partier och organisationer i riksdagen samt ute i landet som var i behov av tidningar som språkrör för sina ideer.

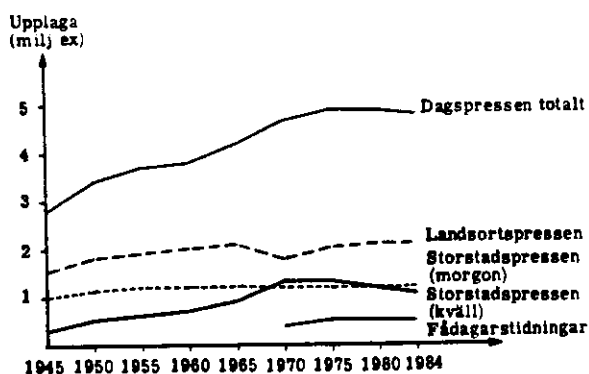
I samband med tullstriden i slutet av 1880-talet tillkom exempelvis tidningar med klart partipolitiska syften. Hit hör de liberala organen Stockholms-Tidningen, Falu Kuriren, Gefle Dagblad och Upsala Nya Tidning. På den konservativa sidan bildades Svenska Dagbladet. Även de äldsta socialdemokratiska tidningarna uppstod under den här tiden. Hit hör Socialdemokraten i Stockholm, Arbetet i Malmö och Ny Tid i Göteborg⁵. Under denna tid utvecklade många tidningar sina politiska ståndpunkter. Östgöta Correspondenten som tidigare varit liberal övergick exempelvis till de konservativa.

Det går en skiljelinje mellan partier med och partier utan folk-rörelseanknytning beträffande tidningsgrundanden. De liberala och de konservativa fick oftast stöd från redan etablerade tidningar. När det socialdemokratiska partiet bildades 1889 fick man inget stöd från redan existerande tidningar. Partiet tvingades därför självt till tidningsgrundanden⁶. Det samma gäller för centerpartiet. Bondeförbundet hade liksom socialdemokraterna svårt att få stöd bland redan existerande tidningar. Partiet fick därför självt sörja för tidningsgrundanden och tidningsövertaganden⁷.

1.3 Tidningsmarknaden expanderar

Under 1900-1920 skedde en kraftig expansion på tidningsmarknaden. Det startades 150 tidningar under perioden. Även om många tidningar lades ned skedde det ändå en nettoökning med 60 tidningar⁸. År 1919 hade Sverige 235 tidningar med utgivning med mer än ett nummer per vecka. Antalet tidningar låg konstant fram till början av 1950-talet⁹. Därefter började utgivningsfrekvensen att sjunka. Idag finns det omkring 185 dagstidningar¹⁰. Antalet tidningar har blivit färre men deras upplagor har ökat markant. 1920 hade dagspressen en upplaga på ca två miljoner exemplar¹¹. Nedan presenteras en figur som beskriver upplageutveckling under efterkrigstiden.

Figur 1. Dagspressens upplageutveckling 1945-1984¹²



Ann: Nedgången i landsortspressens upplaga omkring 1970 är skenbar och har att göra med att fådagartidningarna brutits ut och redovisats som en egen grupp. Denna grupp består i huvudsak av landsortspres med utgivning 1-3 ggr vecka.

Det kan konstateras att dagspressens upplagor ökat markant fram till mitten av 1970-talet. Idag ligger dagspressens totala upplaga nära fem miljoner exemplar.

1.4 Ägandeförhållanden

De borgerliga tidningarna uppkom med privata och ofta kommersiella initiativ medan den socialdemokratiska och centerpartistiska pressen grundades av partiet. I det följande kommer olika typer av ägarskap inom dagspressen att belysas.

Man brukar skilja ut tre typer av ägarskap inom dagspressen. Det är privat, stiftelse och organisation. Tabell 1 redovisar ägandeförhållandena bland flerdagarstidningarna i Sverige. Tabellen bygger på siffror från 1975. Det kan tänkas att det skett förändringar sedan dess. Här redovisas dock förhållandena som de såg ut då.

Tabell 1. Flerdagarstidningarnas ägandeförhållanden 1975¹³.

Ägandeform	Antal	%	Upplaga	%
Privatägda	43	48.3	2 861 700	65.4
Stiftelser	13	14.6	358 200	8.2
Organisationer	33	37.1	1 153 300	26.2
Summa	89	100.0	4 373 200	100.0

Av tabellen framgår att närmare hälften av landets flerdagarstidningar är privatägda. Ungefär en femton procent är stiftelseägda och drygt en tredjedel av tidningarna ägs av organisationer. Med avseende på de privatägda tidningarna framgår det att andelen av den totala upplagan överstiger andelen tidningar på marknaden. Beträffande den stiftelse och den organisationsägda pressen är andelen av den totala upplagan lägre än andelen av antalet tidningar på marknaden. Tabell 2 beskriver ägandeförhållandena för landsortspressen.

Tabell 2 Landsortspressens ägandeförhållanden¹⁴.

Ägandeform	Antal	%	Upplaga	%
Privatägda	36	46.1	1 047 300	54.5
Stiftelser	13	16.7	358 200	18.7
Organisationer	29	37.2	514 200	26.8
Summa	78	100.0	1 919 700	100.0

Beträffande landsortspressen är den privata ägandeformen mest utbredd. Nästan hälften av landsortstidningarna är privatägda. Deras andel av den totala upplagan överstiger 50 procent. Cirka 16 procent av landsortspressen är stiftelseägd och deras andel av den totala upplagan uppgår till knappt 20 procent. Knappt 40 procent av landsortstidningarna ägs av organisationer, och andelen av den totala upplagan är drygt en fjärdedel.

Även om pressen i Sverige ofta bedöms som partipolitisk kan det alltså konstateras att huvuddelen av dagspressen i Sverige är privatägda.

Det kan vara intressant att titta lite närmare på ägarna. Tabell 3 beskriver de tolv största ägarnas andel av den totala dagspressupplagan.

Tabell 3 Ägarkoncentration inom dagspressen, de tolv största ägarnas andel av den totala dagspressupplagan. 1985. samt antalet tidningar per ägare 1985¹⁵.

Ägare	1985	Antal huvudtidningar 1985
DN/Expressen (Bonnier)	19.7	2
A-pressen	8.7	28
GP/GT(Hjörne)	7.9	2
Aftonbladet (LO)	7.1	1
Sydsvenska Dagbladet/Kvp (Wahlgren)	4.7	3
Svenska Dagbladet	4.8	2
Nya Wermlands-Tidningen (Ander)	4.1	9
Herenco (Hamrin)	3.3	8
Sydostpress (Göthe)	2.7	3
Centertidningar AB	2.5	7
Vestmanlands Läns		
Tidning (Pers)	2.1	5
NA/NT-gruppen	2.0	3
Totalt	69.5	73

Anm: Tabellen är beräknad på medelnettoupplaga vardagar.

Den största privata koncernen är Dagens Nyheter AB med det helägda dotterföretaget Kvällstidningen Expressen AB. Företaget är börsnoterat och den största aktieposten har medlemmar av familjen Bonnier¹⁶. Denna koncern täcker 20 procent av dagstidningsmarknaden i Sverige.

Den andra stora koncernen är A-pressen AB. Koncernen ägs av det socialdemokratiska partiet och landsorganisationen. Den bildades 1970/71 och äger flertalet socialdemokratiska tidningar. Två stora tidningar Aftonbladet och Arbetet står emellertid utanför

koncernen. A-pressen står för knappa 10 procent av dagstidningsmarknaden i Sverige.

Den största privata ägaren av landsortspress är Anderkoncernen. Huvudföretaget i Anderpressen är Nya Wermlands-Tidningen AB som utger Sveriges största landsortstidning. Andra stora privata ägare av landsortspress är Herenco, Sydostpress, Vestmanlands Läns Tidning och NA/NT gruppen. Sammanlagt ger de ut 28 tidningar och har tillsammans en täckning på 15 procent av den totala dagspressupplagan i Sverige.

1.5 Konkurrensförhållanden och presstöd

I samband med 1972 års pressutredning gjordes undersökningar om konkurrensförhållanden på tidningsmarknaden. Det slogs fast att tidningens hushållstäckning på en ort var avgörande för om en tidning skulle klara sig. En tidning som har en hushållstäckning på över 50 procent har lättare att hävda sig på annonsmarknaden och får därmed godare ekonomi¹⁷.

Under 70-talet har ett antal statliga presstödsåtgärder inrättats för att underlätta finansieringen av dagspressen. Orsaken till inrättandet av ett statligt presstöd kan sökas i att ett antal andratidningar hade svårt att överleva på en tidningsmarknad med hög konkurrens. Detta gällde i stor utsträckning de socialdemokratiska tidningarna. Om tidningskonkurrensen försvinner på en ort försvinner också möjligheten att välja mellan två tidningar med olika politisk tendens.

Eftersom det opinionsbildande materialet upptar en stor del av tidningarnas innehåll och dessutom har många läsare ansåg man vid 1972 års pressutredning att konkurrens på tidningsmarknaden är att föredra framför monopol. Man kom fram till att det fanns ett missnöje med den rådande tidningssituationen. Tidningskonkurrensen hade försvunnit på många orter och därmed möjligheterna att välja en egen tidning¹⁸. Utredningen tog hänsyn till den sociala ansvarsideologin (se sid 3) och menade att enligt ideologin är

det möjligt för staten att ge stöd åt pressen bara det sker utan förbehåll¹⁹.

1.6 Inom- och överspridd press

I en studie från 1958 undersökte Jörgen Westerståhl och Carl-Gunnar Jansson sambanden mellan ett partis styrka i ett område och upplagestorleken för partitidningarna i samma område. Man fann att det förelåg en positiv korrelation mellan ett partis styrka och upplagestorleken. Omkring 65 procent läste regelbundet en tidning med vars politiska riktning man sympatiserade. Detta tolkades som ett uttryck för politiska överväganden vid val av tidning. Detta kunde beläggas med att man också kände till tidningens politiska färg. När uppmärksamheten riktades mot förändringar i ett partis styrka, från ett val till ett annat, blev korrelationerna svaga. Det låga sambandet förklarades med brister i upplagestorleken som mått på pressens politiska roll.

Resultatet ledde fram till ett antagande om skillnader ifråga om en tidnings innehåll och läsekrets. Man tog sikte på skillnaderna mellan socialdemokratisk och borgerlig press och kom fram till en uppdelning mellan inom- och överspridd press. Med inomspridd press menas de tidningar som huvudsakligen är spridda inom de egna leden. Med överspridd press menas de tidningar som når en stor del läsare utanför de egna leden. Tittar man närmare på partipressgrupperna visar det sig att den socialdemokratiska pressen är inomspridd medan den borgerliga pressen är överspridd²⁰.

1.7 Innehållets partiskhet

Innehållsstudier av dagspress har visat att det egna partiet stöds såväl på ledarplats som på nyhetsplats. Resultatet är inte självklart med tanke på professionaliseringen av journalistkåren och debatterna om objektiv nyhetsförmedling. I det följande redogörs för några innehållsanalytiska studier som visar samban-

det mellan tidningars politiska beteckning och innehållets politiska tendenser.

Den första valrörelsestudien av Jörgen Westerståhl och Bo Särilvik bygger på en innehållsanalys av ca 100 tidningar i samband med 1954 års val. Studien kom fram till att den egna partiledaren i genomsnitt fick 40 procent av de referat som togs in i tidningen. Dessutom framträdde den egna partiledaren oftare på första sidan han fick de största rubrikerna och förekom oftare i bild än oppositionens partiledare²¹.

I samband med folkomröstningen i kärnkraftsfrågan 1980 studerade Sören Holmberg och Kent Asp massmediernas partiskhet. Här påvisas en tendens till att den linje som tidningen stödjer på ledarplats också får stöd på nyhetsplats. Men huvudresultatet av undersökningen är att massmedierna redovisade en mycket balanserad och informativ bild av sakfrågan inför folkomröstningen²². Det skulle kunna tyda på att proffesionaliseringen i journalistkåren har fått genomslag i pressen.

En annan undersökning som ingående behandlar massmediernas partiskhet på nyhetssidorna är Kent Asps undersökning presenterad i Väljare partier och massmedia. Här undersöks hur partierna behandlades på nyhetsplats och på ledarplats under 1979 års valrörelse. En del av undersökningen rör året innan valrörelsen och en annan del bevakningen av partierna under veckorna före valrörelsen. Resultatet visar att det egna partiet gynnas. I en jämförelse mellan partiernas behandling på ledarplats och på nyhetsplats påvisas ett starkt samband. Resultatet gäller inte enbart det egna partiet. Ledarsidans inställning till de andra partierna märks även på nyhetssidorna.

I jämförelse med den tidigare innehållsanalys som Westerståhl och Särilvik genomförde har dock tidningarnas behandling av de olika partierna balanserats under de senaste årtiondena. Numera skrivs det förhållandevis mer om andra partier²³.

Det finns således uppgifter som pekar mot att en proffesionalisering av journalistyrket lett till ett mera balanserat urval av nyheter. Resultaten från dessa innehållsanalyser pekar på att tidningarnas politiska budskap har balanserats under de senaste årtiondena. Detta är tydligast ifråga om rapporteringen av specifika ämnen som kärnkraftsdebatten är exempel på.

1.8 Läsarnas tidningsval.

I samband med diskussionen om en politisk press är det individuella tidningsvalet en viktig aspekt att belysa. Förutsättningen för att det skall kunna ske något politiskt tidningsval är tillgången på egen press och läsarens motiv till att välja tidning.

I boken "Tidningsläsning i Sverige" (1983) granskar Lennart Weibull sambandet mellan tidningsval och partival. Studierna grundar sig på data från olika forskningsprojekt och specialstudier inom statsvetenskapliga institutionen i Göteborg.

Underlaget för analysen om det politiska tidningsvalet är en jämförelse mellan människors partisyn, uttryckt i partisyn vid riksdagsvalet 1979 och den lästa morgontidningens partisyn, såsom den uppges av tidningen själv.

En majoritet av läsarna av socialdemokratisk press känner till tidningens politiska signatur. Moderat och centerpartistisk press uppvisar också höga siffror ca 60 procent. Däremot är andelarna låga hos den liberala pressen endast 33 procent. Weibull kommer fram till att det finns ett blockpolitiskt tidningsval.

Sett till politiska block läser 55 procent dagligen en tidning inom det egna politiska blocket. Den höga siffran uppkommer genom att 80 procent av de borgerliga väljarna dagligen läser borgerlig press medan socialdemokraterna fördelar sig relativt jämt mellan borgerlig och socialdemokratisk press. Weibull kommer dessutom

fram till att blockpressläsningen visar obetydliga skillnader mellan 1954 och 1979.

Sett till ålder ökar andelen läsare av egen press med stigande ålder. Detta tolkas som ett uttryck för en generationsskillnad, eftersom människor sällan byter tidning efter 30-års åldern. Man kan då fråga sig om människor byter parti efter tidningsval, men mot detta talar stabiliteten i röstningsbeteende.

I fråga om den politiska faktorns betydelse vid val av tidning visar det sig att äldre gör ett politiskt tidningsval i större utsträckning än yngre. Yngre uppger partifaktorn till mindre än tio procent. Detta ses som ett uttryck för att de yngres tidningsval mer är en fråga om tradition, man behåller den tidning som fanns i föräldrahemmet och man röstar på samma parti som föräldrarna.

I en närmare analys av de som idag har en annan tidning än den som fanns i föräldrahemmet kommer Weibull fram till att partisympati betyder mer för tidningsvalet än den tidning som fanns i föräldrahemmet. De som hade en borgerlig tidning i hemmet men sympatiserar med socialdemokraterna har i stor utsträckning en socialdemokratisk tidning idag. De som sympatiserar med ett borgerligt parti men hade en socialdemokratisk tidning i hemmet har i stor utsträckning en borgerlig tidning idag.

En viktig faktor för läsning av egen press är tillgången. Omkring hälften väljer en egen tidning i områden där möjligheten finns. Men det finns också partipressläsare i områden utan egen press.

Slutsatsen blir att det finns en partipolitisk orientering i svenskarnas tidningsval, men valet påverkas av egenskaper i det område man bor i. I detta ligger dels den politiska miljön dels tillgången till egen press. Den socialdemokratiska pressen är starkt inomspridd. De borgerliga tidningarna som oftast är dominerande tidningarna i olika områden är företrädesvis över-spridda men även en stor andel socialdemokratiska läsare.

Ett teoretiskt problem i sammanhanget är att vi vet mycket lite om de valmöjligheter som finns på individnivå, det vill säga innan man bestämmer sig för en tidning. Tidigare forskning har visat att läsarnas perceptioner av innehållet stämmer mycket väl överens med det faktiska innehållet så som det mäts i forsknings-sammanhang. Läsarna känner också till tidningarnas politiska inriktning i stor utsträckning. Det har också kommit fram att många läser en tidning som stämmer överens med deras politiska övertygelse.

Är då inte dessa resultat en effekt av tidningsvalet snarare än ett uttryck för ett medvetet tidningsval?. Mot detta talar emellertid att personer som hade en borgerlig tidning i hemmet, och som idag sympatiserar med socialdemokraterna i stor utsträckning håller sig med en socialdemokratisk tidning. I samma undersökning kunde också det omvända förhållandet konstateras. De personer som hade en socialdemokratisk tidning i hemmet men som sympatiserar med något av de borgerliga partierna läser ofta en borgerlig tidning idag.

Det finns alltså klara tecken på att människor gör ett rationellt politiskt tidningsval.

1.9 Tidningsanvändning

Det här avsnittet inriktar sig på att belysa läsarens användning av tidningen ifråga om hur mycket man läser och vad man väljer att läsa. Avsnittet bygger på avsnitt III Läsmönster, i boken tidningsläsning i Sverige (1983).

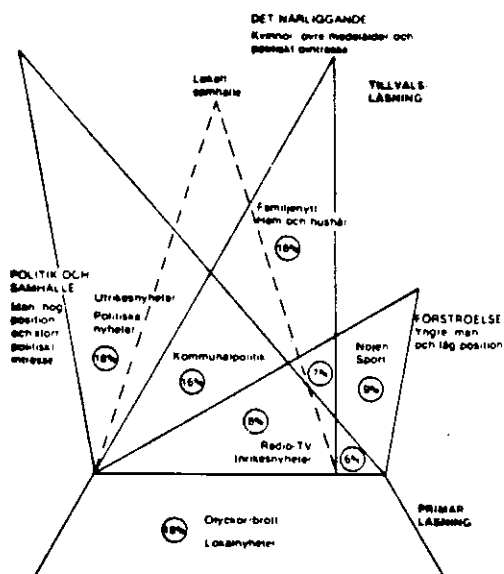
Den genomsnittliga läsaren ägnar ca 30 minuter om dagen åt tidningen. Lästiden varierar så att äldre ägnar förhållandevis något mer tid åt tidningen än yngre. De flesta, två tredjedelar, förlägger sin lästid på morgonen före klockan åtta. En stor del läser även på kvällen. Andelen för kvällstidningsläsningen ligger på en tredjedel av den totala dagstidningsläsningen.

Beträffande läsningen av olika typer av innehåll kan detta delas in i primär- och tillvalsläsning. Till primärläsningen hör det material som så gott som alla tidningsläsare tar del av. Hit hör allmänna lokala nyheter, inrikesnyheter, radio och TV-material och nyheter om olyckor och brott. Denna typ av läsning har sin bakgrund i livssituationen eller den sociala integrationen. Två typer av förklaringar till denna läsning har framförts från olika forskare. Den ena förklaringen är att vi vill hålla kontroll på vår omgivning och den andra förklaringen betonar det vanemässiga i vårt beteende.

Tillvalsläsningen är läsningen av det material som snarare är styrd av vårt intresse för en bestämd innehållskategori. Denna typ av läsning varierar med social bakgrund, politiskt intresse och andra specifika intressen.

Weibull liknar det som han kallar läsprofilen vid en trappa. De första stegen är gemensamma för alla läsare, den så kallade primärläsningen, men redan vid första avsatsen ger sig olika läsare av åt olika håll, den så kallade tillvalsläsningen. Det finns ett otal olika dimensioner i läsningen men han skiljer ut tre huvuddimensioner. I figur 2 redovisas de övergripande dimensionerna i förhållandet mellan primär- och tillvalsläsning. Den första är samhällsorientering. Läsarna är intresserade av nationella och internationella frågor. Den andra är det närliggande innehållet. Läsarna är intresserade av vad som händer på orten och läser innehållskategorier typ lokala personer och lokala annonser. Den tredje dimensionen förströelse och lättare stoff. Den största skillnaden finns mellan politik/samhälle och det närliggande innehållet. Här märks exempelvis skillnaden i mäns och kvinnors läsvanor.

Figur 2. Huvuddimensioner i människors läsning.



1.10 Vad anser läsarna om innehållet?

För att kunna tala om en politisk press i Sverige är det viktigt att studera läsarnas inställning till sin dagliga tidning. Uppfattas tidningarna som partiska. Ett problem som uppkommer här är att en tidning kan stödja ett parti på ledarplats men det behöver inte alltid betyda att tidningen upplevs stödja det partiet på nyhetssidorna.

I Väljare partier och massmedia (1982) undersöker Kent Asp förutom massmediernas partiskhet även läsarnas uppfattningar om innehållet, dessa uppgifter bygger på data från valrörelsestudien 1979. Asp visar att 60 procent uppfattar att den lästa tidningen stödjer något politiskt parti 23 procent anser inte att tidningen stödjer något parti medan 17 procent inte har någon uppfattning om vilken politisk riktning tidningen stödjer.

S-pressen upplevs som mest partipolitisk, därefter m-pressen och c-pressen. Läsare av borgerlig press uppger i mycket låg utsträckning att tidningen stödjer socialdemokraterna. Men de uppger också i relativt stor utsträckning att de inte har någon uppfattning om vilket parti tidningen stödjer jämfört med läsare

av socialdemokratisk press. Läsare av borgerliga tidningar uppger i större utsträckning än läsare av S-press att tidningen inte stödjer något särskilt parti.

Jämför man de olika pressgrupperna med varandra och tar hänsyn till läsarnas politiska sympatier visar det sig att socialdemokratiska läsare av borgerlig press i större utsträckning än borgerliga läsare av egen press uppfattar att tidningen stöder de borgerliga partierna.

I en jämförelse av läsarnas uppfattningar om tidningarna, med tidningarnas partiskhet som den studerats med innehållsanalysen (se kap 1.7) visar det sig att läsarnas uppfattningar om vilket parti tidningarna stödjer stämmer väl överens med den politiska riktning som tidningen faktisk stödjer. Resultatet är mest markant för tidningar där det sedan länge är känt vilken politiska inriktning som stöds.

Asp konstaterar också det politiska intresset spelar större roll för hur partisk nyhetsförmedlingen i dagspressen uppfattas än politisk tillhörighet.

1.11 Avpolitisering inom dagspressen

I avsnitt 1.7 nämndes att det på senare år blivit en balans beträffande det parti som gynnas i dagstidningar. Den fråga som då blir intressant att belysa är om vi är på väg mot en minskad partibundenhet på den Svenska dagstidningsmarknaden. En orsak till en minskad partiskhet i pressen kan sökas förändringar i journalistkåren. De unga journalisterna är ofta utbildade på journalistlinjer. Där skolas de in i en professionell syn på nyhetsförmedling. Dessutom är ett flertal journalister med socialdemokratiska sympatier verksamma inom den borgerliga pressen²⁴, vilket torde medföra svårigheter med att framföra egna politiska åsikter på nyhetssidorna.

Men det finns också krafter som verkar mot en avpolitisering av pressen. Det kan nämnas att bland annat partinyhetsbyråerna-

Svenska nyhetsbyrån (SNB)(m), Centerns presstjänst, Liberala nyhetsbyrån (fp) och A-pressens Stockholmskontor- har fått ökade resurser. Dessa byråer är dessutom riktade till de egna tidningarna²⁵.

Även på annonsområdet kan en viss partipolitiserings märkas genom att olika typer av organisationer gynnar den egna tidningen²⁶.

Från statlig sida finns ett visst intresse för bevarandet av partipressen. Den har ansetts vara en av förutsättningarna för bevarandet av en fri åsiktsbildning. Ett av huvudargumenten för införandet i presstöd i Sverige var att man ansåg det vara viktigt att bevara en mångfald på tidningsmarknaden²⁷.

Enligt Stig Hadenius är det rimligt att anta att polemiken mellan å ena sidan journalister å den andra sidan partier leder till en utveckling mot en mindre partibunden press. Men han konstaterar också att partipressen i dagsläget är stark och att det fortfarande går att fastställa en tidnings politiska tendens genom att studera nyhetsmaterialet²⁸.

Ser man till partibeteckningarna kan det konstateras att partipresssystemet har varit mycket stabilt under senare hälften av 1900-talet (Tabell 4)

Tabell 4 Antal tidningar efter politisk signatur samt andel av totalupplagan för olika partigrupper 1958-1986²⁹.

Politisk tendens	Antal tidningar				Andel i % av TS-upplagan			
	1958	1968	1978	1986	1958	1968	1978	1986
Borgerliga	133	104	92	111	71.7	75.3	64.4	73.0
Socialistiska	37	25	27	39	23.7	20.7	20.7	19.4
Övriga*	30	19	26	36	4.6	4.0	14.9	7.6
	200	170	148	137	100	100	100	100

Anm: Endagstidningar ingår ej.

* Från och med 1973 ingår Dagens Nyheter i denna grupp

Sett till antalet tidningar har det skett vissa förändringar, men andelarna av den kontrollerade TS-upplagan är i grova drag konstanta. Även om tendenserna pekar mot en nedgång för den socialdemokratiska pressen.

2 UTGÅNGSPUNKTER, SYFTE OCH FRÅGESTÄLLNINGAR

2.1 Teoretiska rötter

Den första masskommunikationsforskningen inriktade sig på att studera massmediernas effekter. Den modell som låg till grunden för dessa studier var den så kallade injektionsmodellen -Stimuli-respons-. Ur denna utvecklades med tiden nya modeller som tog hänsyn till mellankommande individuella och sociala egenskaper i masskommunikationsprocessen. Typiskt för dessa studier var att huvudfrågan var: Vad gör massmedierna med människorna?.

På 1940-talet vändes frågan och huvudfrågeställningen blev: vad gör människorna med massmedierna?. Denna typ av studier kom att kallas "use and gratification" studier eller användningsstudier. Mottagaren sattes i centrum, denne sågs som den aktiva parten som väljer vissa meddelanden på bekostnad av andra³⁰.

Transaktionsmodellen sammanför användningsforskningen med iakttagelser från effektforskningen. Enligt modellen bestämmer individuella egenskaper fortfarande människors tidningsläsning men tidningsstrukturen sätter vissa ramar för läsningen. Det finns ett samspel mellan tillgång och efterfrågan. Modellen förutsätter emellertid tankar om hur masskommunikationsprocessen fungerar i samhället³¹.

2.2 En modell för tidningsläsning

Weibull presenterar en typologi som presenterar fyra aspekter som bör finnas med i en fullständig beskrivning av tidningsläsningens omfattning och inriktning.

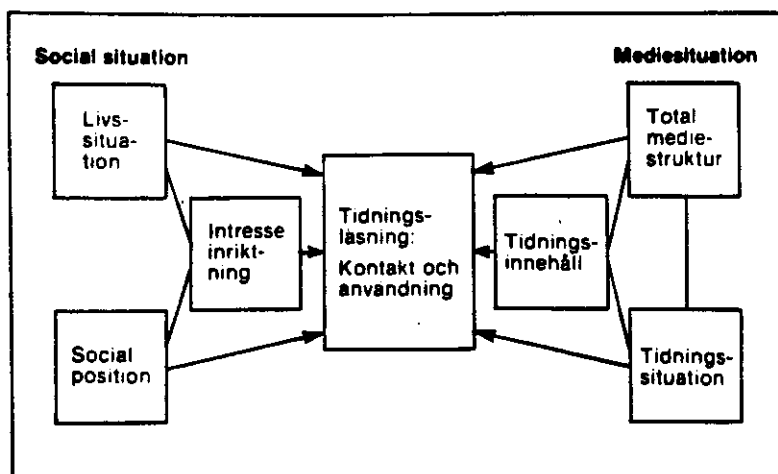
Figur Typologi för tidningsläsning³².

	KONTAKT (val av tidning)	ANVÄNDNING (val av innehåll)
KVANTITET (Mängd)	Antal lästa tidningar	Mängd läst innehåll
KVALITET (Typ)	Typ av lästa tidningar	Typ av läst innehåll

Anm: Kvantitet och kvalitet avser analysvariablerna i sig, inte sättet att mäta dem.

Weibull presenterar vidare en principskiss som belyser förhållandena mellan social situation och mediesituation, där kommunikationsrummet är det område, vars utveckling läsarna vill läsa om³³. Tidningarna arbetar på att anpassa sig till ett passande kommunikationsrum, men de också är med och formar dess gränser för läsarna. I Sverige försöker till exempel pressen anpassa sig till sina läsare. Detta görs bland annat med hjälp av den kommersiella forskning som bedrivs vid olika forskningsinstitut. Samtidigt försöker pressen att föra ut en speciell politisk länje. De flesta tidningarna företräder en politisk inriktning. Innehållsanalyser har också visat att det egna partiet gynnas även om det skett en balansering under de senaste årtiondena³⁴.

Figur 4 En förklaringsmodell för dagstidningsläsning.



Kommunikationsrum

Den sociala situationen är uppdelad i intresseinriktning, livssituation och social position. Intresset avser människors vilja att följa med i vad som händer. Det kan vara ett allmänt nyhetsintresse eller ett politiskt intresse. Dessa faktorerna har i sin bakgrund i livssituationen och den sociala positionen. Livssituationen står för egenskaper som är knutna till livs och familjecykeln exempelvis kön, ålder och antal hushållsmedlemmar. Den sociala positionen är kopplad till människors ställning i samhället. Utbildning och inkomst är exempel på variabler som kan användas som uttryck för social position.

Mediesituationen består av tre faktorer tidningsinnehållet, total mediestruktur och tidningssituationen. Den för läsaren mest närliggande faktorn är tidningsinnehållet i form av totalvolym, nyhetsvärdering och nyhetspresentation som förklaringsfaktor till hur man väljer att läsa tidningen. Den andra faktorn är tidningssituationen. Finns det möjlighet att välja mellan olika lokala flerdagarstidningar eller är det en monopolsituation på orten? Den tredje faktorn är den totala mediestrukturen det vill säga vad finns det för andra medier som kan fungera som alternativ till dagspressen.

2.3 Analysmodell och problemformulering

Weibull har studerat, bl a det politiska tidningsvalet och läsvanorna. Det politiska tidningsvalet förklaras med hjälp av politisk tillhörighet och politiskt intresse. Tidigare forskning har visat att borgerliga tidningar är överspridda. Det vill säga att dessa tidningar har stora läsargrupper utanför de egna leden. För att få en koppling mellan det politiska tidningsvalet och läsprofilerna kan det vara intressant att studera den allmänna orienteringen mot tidningen i form av läsintressen.

Weibull skriver att små tidningar har sämre resurser än en tidning med hög hushållstäckning. Goda resurser innebär bättre lokalbevakning och mer annonser. Det är rimligt att anta att så är fallet. Det innebär att den typologi som urskiljer huvuddimen-

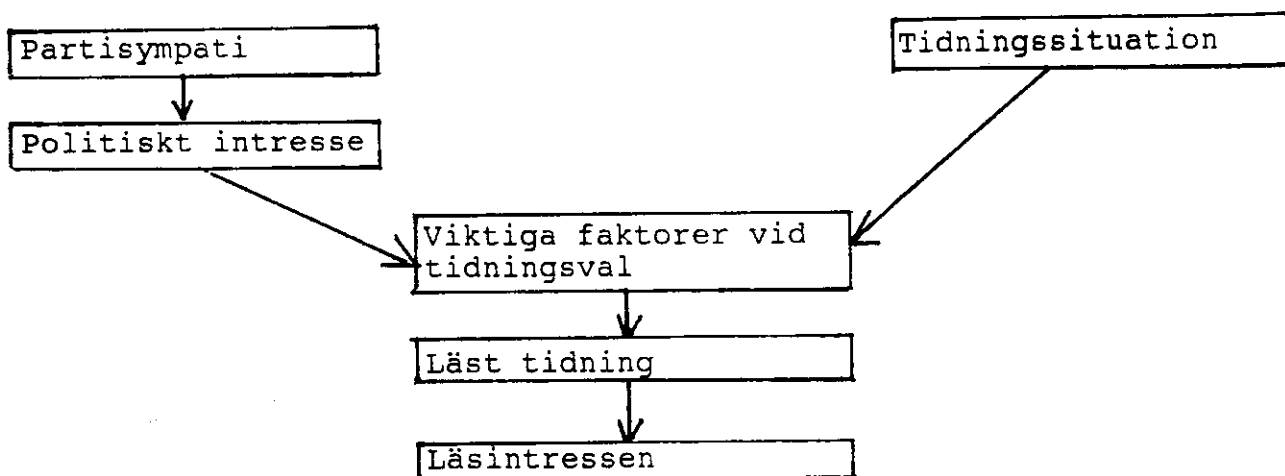
sionerna i människors läsning i princip kan förklara konkurrensförhållandena mellan två tidningar. Högtäckningstidningen på en ort har bättre resurser till att täcka människors intresse för tillvalsläsning. Det betyder att det måste vara intressant att undersöka konflikten mellan politiskt intresse och läsintresse och i vilken utsträckning konflikten blir mindre i områden där tidningarna har förhållandevis jämn hushållstäckning.

Weibulls typologi för tidningsläsning tar inte hänsyn till intresse för olika typer av innehåll. Det är mellan detta intresse och partitillhörighet samt politiskt intresse som det kan uppstå en konflikt som leder till att man inte är trogen den tidning som står politiskt nära. Det vill säga den politiska faktorn talar för den lilla tidningen men läsintressena talar för den borgerliga högtäckningstidningen.

Huvudsyftet med rapporten är att studera sambanden mellan politisk tillhörighet och val av tidning. För att kunna genomföra detta krävs det att det finns möjligheter att välja mellan två tidningar med olika tendens i de undersökta områdena. Rapporten studerar fyra områden där konkurrens mellan två tidningar med olika tendens förekommer. I den sista fasen är det meningen att de empiriska resultaten skall testas i ett område där det inte finns någon konkurrens på tidningsmarknaden.

Utgångspunkten för analysen är i princip den Weibullska förklaringsmodellen men det krävs en modifiering av modellen för att få en inblick i läsintressenas samspel med de politiska faktorerna. Figur 5 ger en uppfattning om var tyngdpunkten i analysen kommer att ligga.

Figur 5 Analysmodell



Gemensamt för Asp(1982) och Weibull (1983) är att båda undersöker sambandet mellan politik och vald tidning. Detta undersöker även denna rapport. Skillnaden ligger i att denna undersökning vill gå ett steg vidare och sammanlänka variablerna partisypati, politiskt intresse och uppgett intresse för ett politiskt tidningsval. Resonemanget kan liknas med den kravmodell som bland annat presenteras av Gilljam (1988)³⁵. För att tidningsvalet skall ses som ett uttryck för politiska överväganden bör ett antal villkor uppfyllas: Det första kravet är att den lästa tidningens politiska tillhörighet bör stämma överens med läsarens politiska åsikter i ett blockpolitiskt perspektiv. Det andra kravet är att det skall finnas ett politiskt intresse som underlag för politiska överväganden. Den tredje och sista faktorn är att man anser att den politiska faktorn är en viktig faktor beträffande tidningsvalet. En grupp av människor som kan förväntas uppfylla samtliga ovanstående krav är de som i något sammanhang spelar rollen av att vara politiska opinionsledare³⁶.

För att det skall vara möjligt att göra en prövning av modellen krävs en ytterligare precisering av syftet. Detta görs i ett antal frågeställningar. I resultatredovisningen görs sedan utförligare diskussioner om olika samband.

Den första frågeställningen behandlar skillnaden i läsning mellan olika områden. De faktorer som kan vara intressanta att ta upp här är dels den totala dagstidningsläsningen dels andelen läsare av egen press.

Den andra frågeställningen gäller den politiska faktorn i form av politiskt intresse och vilken roll detta spelar för valet att läsa en politiskt sett närstående tidning. Och finns det någon skillnad mellan olika områden?

Den tredje frågeställningen går in på olika faktorer som kan tänkas vara viktiga när man väljer tidning. Vilken roll spelar den politiska faktorn i förhållande till andra faktorer. Finns det något politiskt tidningsval eller är de eventuella sambanden mellan parti, politiskt intresse, politiskt tidningsval och läst tidning enbart slumpmässiga?

Den fjärde frågan som skall belysas gäller läsintressena. Finns det någon skillnad i läsintressen bland läsare av olika tidningar och hur förhåller sig de som väljer tidning efter politiska överväganden till tidningsinnehållet?

Den femte frågeställningen gäller framtiden för den politiska pressen. Den fråga som kommer att belysas gäller framtida generationers intresse för att välja tidning efter politiska överlägganden.

Den sjätte och avslutande frågeställningen gäller den fullständiga prövningen av modellen. Prövningen är riktad mot ett område där man beträffande det lokala tidningsvalet endast kan välja mellan olika borgerliga tidningar.

3 UNDERSÖKNINGSOMRÅDENA

3.1 Områdesbeskrivningar³⁷

I undersökningen ingår fem lokalstudier omfattande områdena Gästrikland, Kalmar län, Södra Halland, Södermanland, och Värmland.

I Gästriklandsstudien ingår kommunerna Gävle, Hofors, Ockelbo och Älvkarleby. Gävle är den i särklass största kommunen nästan femton gånger så stor som Ockelbo. Andelen förvärvsarbetande kvinnor är något högre i Gävle jämfört med de andra kommunerna. Bortsett från dessa olikheter kan kommunerna betraktas som likartade med avseende på befolkningsstruktur.

I Kalmarundersökningen ingår fyra områden Kalmar, Öland, Nybro-Torsås-Emmaboda och Högsby-Mönsterås-Oskarshamn. Kalmar är den största staden med nästan nio gånger så många invånare som Torsås och Högsby de minsta orterna och dubbelt så många invånare som Oskarshamn de näst största orten. Områdena har en likartad åldersstruktur och andel förvärvsarbetande. Andelen förvärvsarbetande kvinnor är något högre på Öland i jämförelse med de andra områdena i Kalmarundersökningen.

I Södra Halland ingår tre kommuner Halmstad Hylte och Laholm. Halmstad är den största kommunen. Hylte och Laholm har en större andel äldre invånare än Halmstad. Laholm är mer utpräglad jordbruksbygd jämfört med de andra kommunerna. Det finns också en större andel förvärvsarbetande kvinnor i Halmstad än i de andra kommunerna.

I Södermanlandsundersökningen ingår kommunerna Eskilstuna, Strängnäs, Flen och Kungsör. Kungsör tillhör inte Södermanland men togs med i undersökningen eftersom tidningssituationen betraktades som intressant där. Eskilstuna är den folktätaste kommunen med tio gånger så många invånare som Kungsör. Flen är den kommunen i detta område som har högsta andelen sysselsatta inom jordbruk.

Värmlandsundersökningen omfattar kommunerna Filipstad, Kristinehamn, Storfors Forshaga, Grums, Hagfors, Hammarö, Karlstad, Kil, Munkfors, Sunne och Torsby. Karlstad är den största kommunen, nästan tre gånger så stor som Kristinehamn, som är den näst största kommunen och nästan 15 gånger så stor som Storfors, den minsta kommunen. Andelen förvärvsarbetande kvinnor är något högre i Hammarö och Karlstad samt i viss mån i Kristinehamn jämfört med de andra kommunerna. Det kan även noteras att medelåldern är förhållandevis högre i Filipstad, Munkfors, Sunne och Torsby.

Sammantaget kan det sägas att de undersökta områdena i de fem olika lokalstudierna uppvisar många likheter i befolkningsfördelningen. Det kan påpekas att Kalmar län är det enda området där den större staden inte har den högsta andelen förvärvsarbetande kvinnor.

3.2 Politisk fördelning i undersökningsområdena

Eftersom den här rapporten har för avsikt att spegla det politiska tidningsvalet kan det vara intressant att titta på den politiska fördelningen i de undersökta områdena.

I samtliga undersökta områden finns det lokala politiska skillnader som kan ha en viss betydelse för tidningssituationerna i olika delar av områdena (tabell 5).

Sammantaget kan det också konstateras att det råder markanta skillnader mellan områdena ifråga om den politiska fördelningen. Vänsterblocket har sitt starkaste politiska fäste i Gästrikland och där efter kommer i tur och ordning Södermanland, Värmland, Kalmar län och södra Halland. Kalmar län och södra Halland är de områden där de borgerliga partierna tillsammans är starkare än vänsterblocket.

Det kan alltså konstateras att det finns skillnader mellan de

undersökta områdena som kan tänkas ha betydelse för tidnings-situationen.

Tabell 5 Politisk fördelning i undersökningsområdena.
Riksdagsvalet 1985³⁸.

	M	C	Fp	Mp	S	VPK	Övr
Gävle	15.8	7.5	13.9	1.7	54.5	6.3	0.3
Hofors	8.6	7.5	7.5	0.7	65.9	9.7	0.1
Ockelbo	10.3	21.9	7.8	1.2	52.9	5.7	0.2
Sandviken	12.6	10.2	9.6	1.0	59.1	6.4	1.1
Älvkarleby	7.8	5.8	8.1	1.0	72.5	4.8	0.1
Genomsnitt	13.7	17.1	11.7	1.4	57.6	6.5	0.5
Storfors	13.6	12.0	9.5	0.8	59.1	4.9	0.1
Kristinehamn	17.3	10.9	13.5	1.1	51.8	5.3	0.1
Filipstad	13.8	7.3	9.3	1.5	62.1	5.9	0.1
Kil	22.4	14.9	14.1	1.6	43.2	3.8	0.1
Torsby	16.5	17.6	7.8	1.3	49.7	7.0	0.1
Hammarö	18.9	4.9	13.1	1.6	55.7	5.6	0.1
Munkfors	8.1	9.4	7.8	0.9	59.8	5.0	0.1
Forshaga	15.6	12.0	10.3	1.0	57.0	4.0	0.1
Grums	12.4	13.0	8.8	0.9	59.8	5.0	0.1
Sunne	20.5	29.9	11.4	1.0	35.1	2.0	0.1
Karlstad	24.3	9.2	14.6	1.9	45.2	4.8	0.2
Hägfors	10.1	11.7	5.7	1.2	63.6	7.6	0.1
Genomsnitt	22.1	18.8	11.9	1.4	50.9	5.1	0.1
Södermanland							
Eskilstuna	16.9	8.1	14.1	1.3	54.9	4.4	0.2
Flen	15.9	15.3	10.6	1.8	51.9	4.2	0.3
Strängnäs	23.4	10.3	17.8	1.6	43.0	3.7	0.2
Kungsör	16.4	13.3	13.2	2.2	49.5	5.0	0.3
Genomsnitt	17.9	9.7	15.0	1.5	52.0	4.3	0.2
Kalmar län							
Kalmar	24.4	11.6	11.7	1.7	46.5	3.9	0.2
Borgholm	22.1	35.6	9.9	1.8	28.3	2.1	0.2
Mörbylånga	24.4	24.3	11.4	1.3	36.5	2.2	0.1
Nybro	17.1	21.7	8.6	0.8	47.8	3.8	0.1
Torsås	19.8	33.1	8.6	0.7	35.9	1.6	0.2
Emmaboda	14.7	24.5	7.9	1.6	48.0	3.2	0.1
Högsby	15.7	24.9	7.2	1.0	46.7	4.4	0.1
Mönsterås	17.4	17.6	8.0	1.4	50.8	4.6	0.2
Oskarshamn	18.9	13.6	11.2	1.1	50.6	4.4	0.2
Genomsnitt	20.5	18.7	10.2	1.4	45.2	3.6	0.2
södra Halland							
Halmstad	22.5	11.1	15.5	2.0	45.1	3.7	0.2
Hylte	14.6	30.0	11.4	1.6	40.8	1.4	0.1
Laholm	22.8	31.0	11.4	1.7	31.1	1.9	0.1
Genomsnitt	21.7	17.0	14.3	1.9	41.9	3.1	0.2

3.3 Tidningsstruktur

Täckningstalen brukar användas som ett mått på en tidnings konkurrenskraft i ett område. I tabell 6 redovisas täckningstalen för de tidningar som ingår i undersökningen.

I Gästrikland konkurrerar huvudsakligen Arbetarbladet och Gefle dagblad på tidningsmarknaden. Inom landskapet råder det ganska markanta skillnaderna mellan de två stora lokaltidningarna. Arbetarbladet är totalt sett något mindre än Gefle dagblad. Intressant är att Gefle Dagblad är dubbelt så stor som Arbetarbladet i utgivningsorten Gävle medan Arbetarbladet är den klart största tidningen i bruksorterna Hofors, Sandviken och Älvkarleby. Även i Ockelbo är Arbetarbladet något större än Gefle Dagblad. Andratidningen i samtliga kommuner har dock alltid en så stor del av hushållstäckningen att de är rimligt att tala om en konkurrenssituation i samtliga kommuner.

Utmärkande för Värmland är att två lokaltidningar Nya Wermlands Tidningen (m) och Värmlands Folkblad (s) har en relativt hög hushållstäckning i samtliga kommuner. Nya Wermlands-Tidningen är den totalt sett största tidningen. Tidningen är störst i Forshaga, Grums, Hagfors, Hammarö, Karlstad och Kil. På dessa orter är Värmlands Folkblad andratidning. I Karlstad och Kil är Nya Wermlands Tidningen drygt tre gånger så stor som Värmlands Folkblad. I Hagfors har Nya Wermlands-Tidningen ett täckningstal på 52 procent. Endast sex procentenheter över siffran för Värmlands Folkblad. Värmlands Folkblad är den största tidningen i Munkfors och Storfors. I Munkfors har tidningen 60 procent av hushållstäckningen. Nya Wermlands-Tidningen har ett täckningstal på 42 procent i Munkfors. I Storfors har Värmlands Folkblad en hushållstäckning på 38 procent. Storfors Tidning har den näst största hushållstäckningen med ett täckningstal på 26 procentenheter. Några fådagarstidningar har lokalt en ganska hög hushållstäckning. Det gäller Filipstads Tidning i Filipstad Nya Kristinehams-Posten i Kristinehamn och Fryksdals-Bygden i Sunne. Dessa tidningar har en täckning omkring 70 procent på respektive ort. I Filipstad har Värmlands Folkblad den näst största hus-

hållstäckningen -30 procent-. I Kristinehamn och Sunne har Nya Wermlands Tidningen de näst största hushållstäckningen -67 respektive 35 procent-.

I Kalmar län finns två A-regioner. Samma tidningsföretag konkurrerar i båda regionerna. Det är högtäckningstidningen Barometern /Oskarshamnstidningen och lågtäckningstidningen Östra Småland/Oskarshamnsnyheterna. Högtäckningstidningen Barometern har en hushållstäckning på knappa 80 procent i Kalmar och tillsammans med Oskarshamnstidningen drygt 70 procent i Oskarshamn. Lågtäckningstidningen Östra Småland har drygt 25 procent i Kalmar och tillsammans med Oskarshamnsnyheterna 30 procent av hushållstäckningen i Oskarshamn. Lågtäckningstidningen har en förhållandevis stor andel av marknaden.

I Södermanland har två lokaltidningar spridning i samtliga fyra kommuner. Det är Eskilstuna Kuriren och Folket. Eskilstuna Kuriren har den största hushållstäckningen i samtliga kommuner. I Eskilstuna har Eskilstuna kuriren nästan dubbelt så stor hushållstäckning som Folket. I Strängnäs har Strängnäs tidning (edition av Eskilstuna Kuriren drygt tre gånger så hög täckning som Folket. I Flen är skillnaden mindre. Eskilstuna Kuriren når ut till 42 procent och Folket når ut till 30 procent av hushållen. I Kungsör är Bärgslagsbladet/Arboga Tidning den största tidningen med en hushållstäckning på 59 procent. Täckningen för Eskilstuna-Kuriren och Folket är 20 respektive 8 procent. Utmärkande för området är således att läsarna kan välja mellan en socialdemokratisk och en borgerlig tidning. Den borgerliga pressen dominerar i området men med tanke på att Folkets ställning skiljer sig något i de olika kommunerna kan det vara intressant att titta vad den politiska faktorn har för betydelse vid val av lokaltidning.

I södra Halland skiljer sig kommunerna åt beträffande tillgången på lokaltidningar. I Halmstad är Hallandsposten helt dominerande. I Hylte har Hallandsposten en hushållstäckning på dryga 50 procent. Värnamo Nyheter har en hushållstäckning på 30 procent i

Hylte. I Laholm finns Hallandsposten och Laholms Tidning, vardera med en hushållstäckning runt 50 procent.

Kännetecknande för de områden som undersöks i denna rapport är att de alla områden utom Halland har både socialdemokratisk och borgerlig press. Konkurrensförhållandena varierar starkt i de olika landskapen. I Gästrikland har den socialdemokratiska pressen med Arbetarbladet sin starkaste ställning gentemot den borgerliga pressen. I Södra Halland läses över huvud taget ingen socialdemokratisk landsortspress. Inte heller Aftonbladet läses i någon nämnvärd utsträckning i Halland. Nedan presenteras en rangordning av undersökningsområdena från stark till svag socialdemokratisk press.

Rangordning från stark till svag socialdemokratisk press.

Gästrikland
Värmland
Södermanland
Kalmar
södra Halland

Om vi jämför TS-statistiken med den partipolitiska fördelningen ser vi att områden där socialdemokraterna är starka har de socialdemokratiska tidningarna en förhållandevis stark ställning på marknaden. I områden med svag socialdemokratisk press är röstandelarna för socialdemokraterna lägre.

Tabell 6 Hushållstäckning per kommun, bland de tidningar som ingår i undersökningen³⁹.

Gästrikland	AB	GD
Gävle	29	60
Hofors	58	25
Ockelbo	47	38
Sandviken	52	37
Älvkarleby	63	25

Kalmar län	Barometern	ÖS
Kalmar	79	25
Öland	65	22
Nybro	69	28
Torsås	77	20
Emmaboda	62	30
Högsby	69	3
Mönsterås	69	11
Oskarshamn	69	0

Södermanland	E-K	Folket	BB
Eskilstuna	55	29	0
Flen	42	30	0
Strängnäs	61	17	0
Kungsör	20	8	59

Södra Halland	HP	VN	LT
Halmstad	74	0	0
Hylte	55	33	0
Laholm	53	0	50

Värmland	NWT	VF
Storfors	24	38
Kristinehamn	35	21
Filipstad	26	30
Kil	71	22
Torsby	64	30
Hammarö	63	30
Munkfors	42	60
Forshaga	62	37
Grums	53	38
Sunne	67	20
Karlstad	71	22
Hagfors	52	46

4 UNDERSÖKNINGSMETOD

4.1 Datainsamlingen

Den här rapporten stödjer sig på data från postenkäter insamlade inom dagspresskollegiets lokala läsarundersökningar. Fördelen med detta underlag är att dessa studier omfattar många tidningsfrågor och dessa frågor är lika ställda inom alla lokala områden. Detta medför också att det får ses som högst fruktbart att göra jämförelser mellan de olika studierna.

Undersökningen skiljer sig från tidigare undersökningar om det politiska tidningsvalet på så sätt att jämförelser mellan olika delar av sverige kan göras. Det rikstäckande materialet som är insamlat inom ramen för väljarundersökningarna möjliggör förvisso jämförelser men underlaget är för litet för att ge specifik kunskap om olika områden.

4.2 Frågeformulären

Frågeformulärens utformning är baserade på erfarenheter från tidigare studier. De färdiga formulären innehöll ca 60 frågor. I enkäterna ställdes frågor om bland annat läsvanor, prenumeration, viktiga egenskaper vid tidningsval och läsintresse. Det återfanns också frågor om personliga egenskaper som kön, ålder, utbildning och partisympati. Tidningsfrågorna är avpassade till de lokala förhållandena i de olika områdena.

4.3 Urval

Undersökningarnas population består av personer mellan 15 och 75 år bosatta i Kalmar län, Södermanland, Södra Halland, Gästrikland och i Värmland. Urvalsramen baserades på Dafas personregister i alla områden utom i Värmland där urvalet hämtades ur länsstyrelsens personregister. Ur dessa register drogs slumpmässiga urval. Från registren hämtades förutom adresser, uppgifter om ålder in-

komst och civilstånd. Urvalsstorleken varierar något inom de olika områdena. I södra Halland drogs ett slumpmässigt stratifierat urval om ca 1400 personer. Urvalet omfattade ca 600 personer i Halmstad och 400 i vardera Hylte och Laholm. I Södermanland drogs också ett obundet stratifierat urval. Urvalet var på ca 1800 personer, 600 Eskilstuna ca 500 i Flen, ca 400 i Strängnäs och ca 300 i Kungsör. I Kalmar län drogs ett obundet slumpmässigt urval om 1700 personer. I Gästrikland omfattade urvalet 1200 personer och i Värmland uppgick urvalsstorleken till 1600 personer.

4.4 Genomförandet

Samtliga studier är utförda på våren utom Gästriklandsundersökningen som genomfördes under hösten. Insamlingsarbetet gick i princip till på samma sätt beträffande samtliga undersökningar. Enkäterna skickades ut på en torsdag en vecka senare skickades en påminnelse ut till de personer som då inte hade besvarat enkäten. Två veckor senare skickades ett nytt frågeformulär ut. Efter ytterligare två veckor skickades ännu en påminnelse ut. Vid denna tidpunkt hade ca 50 procent av bruttourvalen besvarat formulären vid samtliga undersökningstillfällen. Därefter påbörjades telefonpåminnelser och telefonintervjuer.

4.5 Svarsfrekvens

Samtliga undersökningar har en svarsprocent på 70 procent eller mer. Urvalsramen motsvarade inte alltid populationen fullt ut. Felkällan rör främst personer som flyttat från något område. Tabell 7 redovisar svarsfrekvensen i undersökningarna.

Svarsfrekvensen är 70 procent både bland män och bland kvinnor. Även i samtliga åldersgrupper uppgår svarfrekvensen till 70 procent. Det kan påpekas att innan telefonintervjuerna påbörjades var svarsfrekvensen bland de äldre redan 70 procent. I denna grupp gjordes därför inga telefonintervjuer.

Ibland hoppar svarspersonerna över enstaka svarsalternativ. Hur detta skall tolkas är inte helt självklart. Principen vid läsvanestudier är att tolka dessa som ej läsare, ej intresserade eller att ett visst förhållande anses vara oviktigt. Denna typ av internbortfall begränsar sig oftast till frågor med många svarsalternativ.

Internbortfallet på helt överhoppade frågor är vanligare och är ofta en följd av de nedkortade telefontintervjuerna. Denna typ av internbortfall har uteslutits vid tabellberäkningarna.

Tabell 7 Svarsfrekvens i lokalstudierna⁴⁰.

	<u>Södra</u> <u>Halland</u>	<u>Söder-</u> <u>manland</u>	<u>Kalmar</u> <u>län</u>	<u>Gästrik-</u> <u>land</u>	<u>Värm</u> <u>land</u>
<u>Ursprungligt</u> <u>urval:</u>	1414	1817	1667	1000	1 600
<u>Bortdefinierade:</u> döda, långvarigt sjuka, språk- svårigheter	20	43	20	7	47
<u>Bortdefinierade:</u> flyttat långvarigt bortrest		49	31	44	11
<u>Nettourval:</u>	1396	1734	1616	949	1436
<u>Ej svar</u>	344	469	451	245	448
<u>Ej anträffade</u>			215		368
<u>Vägrade</u>			30		80
<u>Godkända svar</u> <u>Svarsfrekvens</u> <u>(procent)</u>	1050	1265	1165	704	998
Totalt	75	73	72	74	70
Män	73	72	70	74	70
Kvinnor	78	74	74	74	70
15-29 år	72	67	70	76	70
30-49 år	76	73	74	75	70
50-75 år	78	77	75	72	70

4.6 Jämförelser mellan olika studier

Denna studie kännetecknas av att den kombinerar resultat från olika undersökningar. Samtliga undersökningar bygger på enkäter som gått ut till ett representativt urval av populationen i åldersgrupperna 15-75 år. De frågor som jämförs mellan undersökningarna har exakt samma formulering i samtliga enkäter. Ett problem som finns i jämförelser mellan de olika studierna gäller svarsfrekvensen i olika åldersgrupper eftersom tidigare studier har visat att tidningsläsning är starkt korrelerat med ålder. Ett annat problem är att undersökningarna inte är utförda vid samma tillfällen. Mellan den första studien i södra Halland som genomfördes under våren 1984 och den sista studien i Värmland våren 1987 ligger ett tidsintervall på tre år. Konsekvensen är att det inte blir fruktbart att dra för stora växlingar på små skillnader i procentandelar. Den tredje skillnaden mellan undersökningarna ligger i att urvalen i Kalmar län, Södermanland och Södra Halland är stratifierade efter orter. Med hjälp av viktning kan dock resultaten från dessa områden som helhet presenteras.

När eventuella metodologiska problem uppkommer kommer dessa att behandlas i samband med resultatredovisningen.

4.7 Bearbetningen

Samtliga datamängder och fullständiga kodböcker har funnits tillgängliga vid Avdelningen för masskommunikation. Bearbetningen av dessa mängder har inte medfört några problem. I vissa fall har kodningsprinciperna, i form kodade variabelvärden, varierat mellan undersökningarna. Detta har dock kunnat upptäckas med hjälp av kodböckerna.

5. DAGSTIDNINGSLÄSNING I UNDERSÖKNINGSOMRÅDENA

5.1 Total dagstidningsläsning

I Detta avsnitt ges en inledande översikt över dagstidningsläsningen i de olika undersökningsområdena från och med detta avsnitt hänvisas också till tabellerna i tabellbilagan. Mindre tabeller och figurer kommer dock att förekomma i den löpande texten.

Trots en rad tidningsnedläggelser har undersökningar pekat på att tidningsläsningen i Sverige ligger på en hög nivå. I Testologens Sverige-Nu undersökning, uppgick andelen regelbundna morgontidningsläsare med minst ett nummer per vecka till 90 procent 1986. Samma siffra kunde konstateras i Statsvetenskapliga institutens SOM-undersökning samma år⁴¹.

I Dagspresskollegiets lokala läsvanestudier ligger andelen regelbundna lokaltidningsläsare på en något högre nivå (Tabell 1). I Gästrikland och i Kalmar län ligger andelen regelbundna läsare av minst ett nummer per vecka på 98 procent. I Södermanland och i Värmland ligger andelarna på 96 respektive 97 procent.

Om man ser till den totala morgontidningsläsningen ligger andelarna nära 100 procent i samtliga lokalstudier.

De höga siffrorna i lokalstudierna i en jämförelse med riksgenomsnittet kan förklaras med den mindre regelbundna morgontidningsläsningen i Stockholmsområdet⁴². En annan förklaring till skillnaderna kan också ligga i den metod som man använder. I SOM-undersökningen och i Sverige-NU undersökningen fick svarspersonerna exempelvis besvara en öppen fråga medan lokalstudierna hade bundna svarsalternativ vilket kan tänkas vara en del i förklaringen till de olika resultaten. Samma metodik medför ofta samma resultat. Det kan tänkas att sanningen ligger någonstans i mitten.

Beträffande kvällstidningsläsningen är denna högst i Gästrikland. Resultatet gäller både beträffande den dagliga läsningen och läsningen minst en gång per vecka. En fjärdedel läser dagligen en kvällstidning och tre fjärdedelar läser minst en gång i veckan. I Södermanland ligger andelarna på 21 respektive 68 procent och i Värmland på 18 respektive 66 procent. I Kalmar län ligger kvällstidningsläsningen på den lägsta nivån ungefär en sjundedel av befolkningen läser en kvällstidning varje dag och 62 procent läser en gång i veckan.

Tabell 1. Andel läsare av dagstidningar i lokalstudierna. (procent).

	Varje dag	Minst en gång per vecka
<u>Lokal morgontidning</u>		
Gästrikland	85	98
Kalmar län	87	98
Södermanland	83	96
Värmland	79	97
<u>Morgontidning totalt</u>		
Gästrikland	88	99
Kalmar län	87	99
Södermanland	85	98
Värmland	81	98
<u>Kvällstidning</u>		
Gästrikland	23	76
Kalmar län	14	62
Södermanland	21	68
Värmland	18	66

Antal svarspersoner:	Gästrikland	696
	Kalmar län	1157
	Södermanland	1267
	Värmland	987

Tabell 2 redogör för läsningen av enskilda tidningar i undersökningsområdena. Siffrorna speglar i stort sett den TS-statistik som redovisades i avsnitt 3.3. Gästrikland kännetecknas av att två tidningar i det närmaste är lika stora. Störst är den borgerliga tidningen Gefle Dagblad men tätt därefter följer Arbetarbladet. Andelen dagliga läsare av Gefle Dagblad är 48 procent och samma andel för Arbetarbladet ligger på 42 procent. I

Södermanland och i Värmland är gapet mellan den stora borgerliga tidningen och den lilla socialdemokratiska tidningen ungefär lika stort. I båda områdena läser omkring hälften dagligen den stora tidningen och omkring en fjärdedel tar dagligen del av den lilla socialdemokratiska tidningen. I Kalmar län är gapet mellan de stora borgerliga och den lilla socialdemokratiska tidningen störst. En majoritet av svarspersonerna i Kalmar läser dagligen Barometern. Andelen är 70 procent. Andelen dagliga läsare av socialdemokratiska Östra Småland ligger på samma nivå som andelen läsare av den lokala socialdemokratiska tidningen i Södermanland och i Värmland.

Den dagliga läsningen av en storstadsmorgontidning är inte helt oväntat högst i Södermanland, med tanke på dess närheten till Stockholm 10 procent. Detsamma gäller för läsningen minst en gång i veckan där den sammanlagda andelen för Dagens Nyheter och Svenska Dagbladet ligger på 43 procent. I Värmland läser 36 procent Dagens Nyheter, Göteborgs Posten eller Svenska Dagbladet minst en gång i veckan. I Gästrikland är andelen läsare av någon storstadsmorgontidning minst en gång i veckan 27 procent. Samma siffra konstateras i Kalmar län där även Sydsvenska Dagbladet ingår i beräkningen.

Beträffande kvällstidningsläsningen kan det konstateras att Gästrikland är det enda området där andelen läsare av Aftonbladet minst en gång i veckan överstiger andelen Expressenläsare. Närmare 50 procent läser eller tittar i Aftonbladet minst en gång i veckan i Gästrikland. Andelen Expressenläsare är 47 procent i samma område. I Södermanland läser 40 procent Aftonbladet minst en gång i veckan, medan närmare hälften läser Expressen minst en gång per vecka. I Värmland uppgår andelen läsare av Aftonbladet till 37 procent och drygt 40 procent läser Expressen minst en gång per vecka. Fem procent läser eller tittar i GT minst en gång i veckan. Kalmar län har den lägsta andelen läsare av Aftonbladet. Knappt en fjärdedel läser Aftonbladet minst en gång i veckan medan andelen Expressenläsare är knappt 50 procent. Tio procent läser kvällsposten en gång per vecka.

5.2 Lokalpressens politiska spridning

I Gästrikland, Värmland, Kalmar län och i Södermanland har man tillgång till lokala tidningar med olika politisk tendens. Läsarna kan välja en lokal borgerlig tidning och/eller en socialdemokratisk lokal flerdagarstidning. I avsnitt 1.6 nämndes att den borgerliga pressen ofta är överspridd och den socialdemokratiska pressen ofta är inomspridd.

I postenkäterna tillfrågades svarspersonerna om sina politiska sympatier. Tabell 3 a-d visar sambandet mellan politisk sympati och tidningsval i form av huvudtidning, i undersökningsområdena.

Det visar sig att personer med borgerliga sympatier nästan uteslutande läser borgerlig press. Resultatet gäller i samtliga områden. I Kalmar län är tendensen starkast och därefter följer i tur och ordning Södermanland och Värmland. Därefter är steget förhållandevis långt till Gästrikland, även om en klar majoritet av de personer som sympatiserar med ett borgerligt parti också läser en borgerlig tidning.

Beträffande de socialdemokratiska sympatisörerna visar det sig att socialdemokrater i stor utsträckning väljer att läsa en borgerlig tidning. I Kalmar län och i Södermanland läser något över hälften av socialdemokraterna den borgerliga tidningen. I Gästrikland och i Värmland läser däremot något över hälften av socialdemokraterna en socialdemokratisk tidning. Gemensamt för Arbetarbladet i Gästrikland och Värmlands Folkblad i Värmland är att båda tidningarna har en hög hushållstäckning i starkt socialdemokratiska fästen (jämför avsnitt 3.2 och 3.3).

Vpk:s väljare läser den politiskt sett närmsta tidningen i något större utsträckning än socialdemokratiska läsare i samtliga områden. Undantaget är Gästrikland. Andelen sympatisörer med VPK är dock relativt låg i samtliga undersökningar vilket medför att antalet svarspersoner i denna grupp blir lågt och resultaten får därmed tolkas med försiktighet.

Resultaten beträffande parti och tidningsval pekar således på att den borgerliga pressen är överspridd - en stor andel socialdemokrater läser borgerlig press- och att den socialdemokratiska pressen är inomspridd - få personer med borgerliga sympatier väljer att läsa den socialdemokratiska lokaltidningen-. Exemplet Gästrikland stödjer dock tanken att inomspridningen hos den socialdemokratiska pressen tenderar att minska när tidningen har en förhållandevis stark ställning på marknaden. En tidning som är förhållandevis stor har ofta bättre resurser än en konkurrens- mässigt svag tidning. Därigenom kan det tänkas att det blir lättare att välja denna tidning för människor som inte är attraherade av en tidnings politiska innehåll.

Tabell 4a-d visar andelen sympatisörer av olika partier inom de olika tidningarnas läsargrupper. På så sätt kan man se i vilken utsträckning respektive tidnings läsargrupper liknar urvalspopulationens fördelning på partier. Direkta jämförelser mellan de olika områdena låter sig däremot inte göras med en sådan uppställning, eftersom den politiska fördelningen ser olika ut i undersökningsområdena. Det kan dock vara av intresse att studera i vilken mån respektive tidnings läsargrupper liknar urvalspopulationens fördelning på partivariabeln. På så sätt belyser uppställningen graden av inom- respektive överspridningen inom respektive område.

Både de borgerliga tidningarnas och de socialdemokratiska tidningarnas läsargrupper avviker kraftigt från totalfördelningen. Men läsarsammansättningarna skiljer sig åt på olika sätt. De borgerliga tidningarna har till övervägande delen borgerliga läsare, men de har också en stor andel socialdemokratiska läsare. De socialdemokratiska tidningarna har en klar majoritet av sin läsekrets hemmahörande i det socialdemokratiska partiet och genomgående en låg andel läsare med borgerliga sympatier. Det bör dock påpekas att Arbetarbladet i Gästrikland har en förhållandevis hög andel läsare med borgerliga sympatier (framför allt centern). I sammanhanget bör det nämnas att svarspersonerna kunde ange fler än ett parti på frågan om partisympati och det är inte

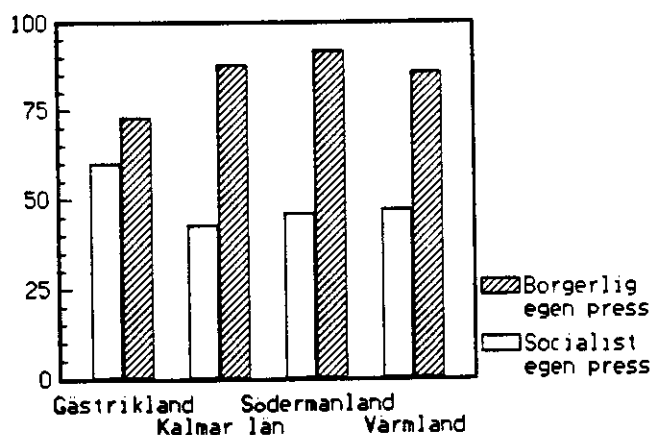
otroligt att flera av dessa personer sagt sig sympatisera med både ett borgerligt och ett socialistiskt parti.

Kalmar län är det län där en tidningen visar störst likhet med totalfördelningen. Det gäller beträffande den borgerliga tidningen Barometern. På andra plats kommer Eskilstuna-Kuriren i Södermanland och därefter i nämnd ordning Nya Wermlands Tidningen i Värmland och Gefle Dagblad i Gästrikland.

I Södermanland och i Kalmar län hämtar den socialdemokratiska pressen nästan uteslutande sina läsare från socialdemokratiskt håll detsamma gäller i Värmland och i Gästrikland.

Resultaten tyder på att det finns en klar skillnad i socialisters och borgerliga sympatisörers tidningsval men olika marknadsfaktorer tycks också spela roll för i vilken utsträckning man väljer att läsa den egna tidningen. Figur 1 redogör för andelarna läsare av egen press inom de politiska blocken.

Figur 1 Andel dagliga, socialistiska och borgerliga läsare av egen lokal morgontidning. Lokalstudierna



Figurerna bekräftar i stort sett ovanstående resonemang. Det är lättare att välja en politiskt närstående lokal morgontidning i ett område där den egna tidningen är förhållandevis stark.

Detta gäller både i fråga om borgerliga och socialdemokratiska sympatisörer. I Gästrikland där det råder stark konkurrens mellan de två lokaltidningarna läser en jämförelsevis lägre andel personer med borgerliga sympatier den politiskt närstående tidningen. Andelen ligger på 73 procent och kan jämföras med 86 procent i Värmland, 88 procent i Kalmar län och hela 92 procent i Södermanland.

5.3 Läsning av två lokaltidningar med olika politisk tendens

När en tidning inte täcker alla de krav som man normalt ställer på en lokaltidning kan det tänkas att man väljer att kombinera två olika lokaltidningar. Det kan exempelvis tänkas att den lilla socialdemokratiska tidningen inte har resurser att täcka alla behov i form av läsintressen, samtidigt som den stora tidningen inte uppfyller det politiska kravet. Tabell 5 redogör för dubbel-läsningen av två tidningar med olika politisk tendens bland personer med socialistiska sympatier. I tabellbilagan återges tabellen fördelat på politiska block.

Tabell 5 Dubbelläsning av två tidningar med olika politisk tendens bland personer med olika blockpolitiska sympatier. Lokalstudierna

GÄSTRIKLAND**SOCIALISTER**

		Arbetarbladet	
		Ja	Nej
Gefle Dagblad	Ja	37 (7)	20 (30)
	Nej	42 (53)	1 (10)

Antal svar 381

BORGERLIGA

		Arbetarbladet	
		Ja	Nej
Gefle Dagblad	Ja	25 (5)	66 (69)
	Nej	8 (10)	1 (17)

Antal svar 175

KALMAR LÄN

		Östra Småland	
		Ja	Nej
Baro- metern	Ja	44 (12)	28 (39)
	Nej	28 (34)	2 (14)

Antal svar 428

		Östra Småland	
		Ja	Nej
Baro- metern	Ja	28 (8)	67 (77)
	Nej	3 (3)	5 (12)

Antal svar 469

SÖDERMANLAND

		Folket	
		Ja	Nej
Eskilstuna Kuriren	Ja	30 (6)	26 (31)
	Nej	28 (37)	15 (20)

Antal svar 510

		Folket	
		Ja	Nej
Eskilstuna Kuriren	Ja	19 (2)	63 (61)
	Nej	2 (4)	16 (33)

Antal svar 446

VÄRMLAND

		Värmlands Folkblad	
		Ja	Nej
Nya Wermlands-Tidningen	Ja	36 (9)	27 (33)
	Nej	32 (38)	6 (20)

Antal svar 425

		Värmlands Folkblad	
		Ja	Nej
Nya Wermlands-Tidningen	Ja	24 (3)	69 (77)
	Nej	2 (2)	5 (18)

Antal svar 353

Läsning minst någon gång per vecka i två lokaltidningar är i samtliga områden vanligast bland personer med socialdemokratiska sympatier. Dubbelläsningen är också vanligare än läsning enbart av den egna tidningen inom det socialistiska blocket i alla

områden utom i Gästrikland. Inom det borgerliga blocket är däremot läsning av enbart den politiskt nära tidningen klart vanligare än läsning av två tidningar. Resultatet kan tänkas tyda på att den politiska faktorn spelar en viss roll beträffande tidningsläsning. En stor andel läser den tidning som står dem politiskt nära men när den lilla tidningen inte täcker alla läsintressen väljer många att titta i båda tidningarna. Kalmar län är det län som utmärker sig mest. Hela 44 procent inom det socialistiska blocket läser eller tittar både i Barometern och Östra Småland någon gång per vecka och knappt 30 procent väljer att endast läsa i den lilla politiskt närstående tidningen.

Inom parentes återfinns motsvarande siffror beträffande den dagliga läsningen. Daglig läsning av två lokaltidningar med olika politisk tendens är långt mindre vanlig än läsning av två tidningar någon gång i veckan. Även den dagliga dubbelläsningen är överlag vanligast bland personer inom det socialistiska blocket. Det kan också konstateras att den är vanligast bland socialister i Kalmar län.

Slutsatsen av denna analys är att den första frågeställningen kan besvaras med att det inte förekommer några skillnader beträffande den regelbundna lokaltidningsläsningen i områden med olika förutsättningar beträffande möjligheterna att välja en politiskt närstående tidning. Det kan dock bekräftas att det finns ett samband mellan politisk sympati och vald tidning. Resultaten tyder vidare på att förutsättningarna för att den lilla socialdemokratiska tidningen skall få läsare ökar med tidningens ställning på marknaden. Om man tittar närmare på den politiska strukturen i dessa områden visar det sig också att den i hög grad sammanfaller med tidningens ställning på marknaden (jämför avsnitt 4.2 och 4.3) Det har också konstaterats att benägenheten att välja att läsa två tidningar med olika politisk tendens är högre i områden där konkurrensen mellan två tidningar av olika politisk tendens är högre.

5.4 Det politiska intressets roll

I föregående avsnitt kunde det konstateras att det finns ett samband mellan parti och läst tidning. I detta avsnitt skall den andra faktorn i kravmodellen undersökas.

När den egna pressen är svag i ett område är det möjligt att det krävs ett större politiskt engagemang för att man skall välja att läsa den lilla politiska tidningen. Tabell 6 redogör för det politiska intressets betydelse för val av tidning inom det egna politiska blocket.

Det kan konstateras att politiskt intresserade väljer den egna tidningen i större utsträckning än politiskt ointresserade. Även ej politiskt intresserade väljer i stor utsträckning att läsa den egna tidningen. En i sammanhanget intressant skillnad är att gapet mellan intresserade och ointresserade socialdemokrater tenderar att minska i områden där differensen i täckningstalen mellan den borgerliga och den socialdemokratiska tidningen är lägre (jmf. Tabell 6 avsnitt 3.3). Weibull har visat att olikheten i spridning i olika områden spelar en större roll än det politiska intresset⁴³. Om den egna pressen är stark inom ett område når den en stor del av läsarna, är den egna pressen däremot svag får det politiska intresset ökad betydelse för val av egen press. Det kan konstateras att i Gästrikland där differensen i andelen läsare mellan Arbetarbladet och Gefle Dagblad är förhållandevis låg väljer också en liten andel politiskt intresserade socialdemokrater att läsa Gefle Dagblad. I Kalmar län och i Södermanland där differenserna mellan tidningarna är större finns en högre andel politiskt intresserade socialdemokrater som läser den borgerliga högtäckningstidningen.

Avslutningsvis kan det konstateras att med kontroll för politiskt intresse läser politiskt intresserade den egna tidningen i större utsträckning än ej politiskt intresserade. Antagandet att det politiska intresset skall ha en viss roll för att man skall ta steget och välja en egen tidning verkar substantiellt. Fördelat på områden kan det konstateras att på orter där den socialdemokratiska tidningen är förhållandevis svag gentemot den borgerliga tidningen läser även politiskt intresserade socialdemokrater den borgerliga högtäckningstidningen.

6. ETT POLITISKT TIDNINGSVÄL

Det finns vissa faktorer som kan ha betydelse för läsarnas val av tidning. I detta kapitel skall den sista faktorn i kravmodellen belysas. Kravet för att tidningsvalet skall betraktas för ett uttryck för politiska överlägganden är att man dels läser egen lokaltidning, dels är politiskt intresserad och dessutom anser att den politiska faktorn är viktig när man väljer tidning.

Innan analysen går in på den specifika frågeställningen kan det vara intressant att titta lite närmare på de faktorer som har betydelse för tidningsvalet.

6.1 Vem väljer tidningen

Den första aspekten som skall belysas är frågan om det egentligen finns något som ett val av tidning. I avsnitt 1.8 påpekades det att tidningsvalet ofta är en fråga om tradition. De flesta behåller den tidning de hade i hemmet. I lokalstudierna ställdes frågan om vad eller vem som påverkat valet av prenumererad tidning (tabell 7). Det vanligaste svaret på frågan är att man uppger att man själv har valt tidningen, ungefär en femtedel anser familjetradition vara en viktig orsak till tidningsvalet. En relativt stor andel har också uppgett alternativet annan orsak som alternativ vid tidningsvalet. De svar som förekom här rörde sig nästan uteslutande om politiska alternativ. Men svar typ gratisprenumeration förekom också under denna kategori. I avsnitt 1.8 påpekades det att de flesta behåller den tidning som fanns i föräldrahemmet även om så är fallet upplevs dock valet av tidning i stor utsträckning att ha skett oberoende av vilken tidning som man hade i hemmet.

Det är möjligt att resultatet av denna analys förändras i en uppdelning på läst tidning och politisk blocktillhörighet. Tabell 7b redogör för detta. Det kan konstateras att det inte finns några större skillnader mellan läsare av olika tidningar inom olika politiska block beträffande vem eller vad som påverkat

tidningsvalet. I samtliga grupper och områden anser en majoritet att det är de själva som främst påverkat tidningsvalet. Denna majoritet är lägst bland socialistiska läsare av Folket i Södermanland (38 procent). En förhållandevis stor andel i denna grupp har också angett familjetradition som orsak till tidningsvalet. Socialistiska läsare av Värmlands Folkblad är den grupp som i störst utsträckning angett att de själva påverkat tidningsvalet. Andelen ligger på hela 65 procent. Bland dessa anser också en förhållandevis låg andel att familjetraditionen påverkat tidningsvalet, endast sju procent.

6.2 Viktiga egenskaper vid tidningsval

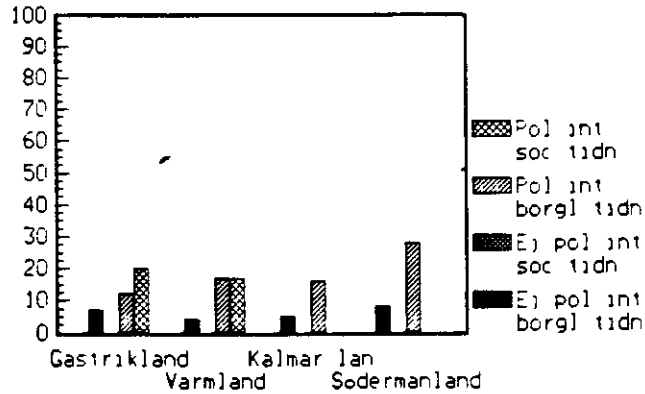
I enkäterna fick svarspersonerna ta ställning till olika faktorer som kan vara av betydelse när man väljer tidning det kan dels vara en politisk faktor men det kan också gälla innehållskategorier som inrikes och utrikesnyheter eller andra faktorer typ pris och distribution. Det har redan konstaterats att många väljer att läsa en politiskt närstående tidning men det finns också resultat som pekar på att den politiska faktorn ofta får ge vika för andra faktorer. I det följande redogörs för egenskaper som läsarna i undersökningsområdena anser vara betydelsefulla när de väljer tidning.

Svarspersonerna fick ta ställning till tio stycken egenskaper och för var och en markera om den var mycket viktig, ganska viktig, inte särskilt viktig, inte alls viktig eller vet ej. I tabell 8 redovisas andelen som ansåg varje egenskap vara mycket viktig kontrollerat för huvudtidning, politisk blocktillhörighet och politiskt intresse.

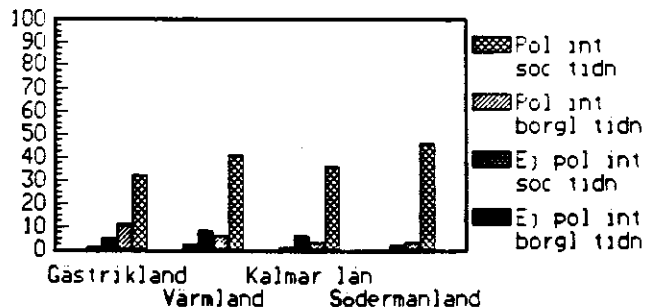
Huvudintrycket är att det är små skillnader mellan de olika grupperna. I samtliga områden och i samtliga grupper är de lokala nyheterna och att tidningen kommer tidigt på morgonen de i särklass viktigaste faktorerna vid val av morgontidning. En relativt stor andel av svarspersonerna bedömer också att riksnyheter, sportsidorna, prenumerationspriset och radio och TV-bilagan är viktiga faktorer vid tidningsvalet. Endast en mindre del anser sidantalet vara en betydelsefull faktor i sammanhanget.

Det går trots allt att peka på några stora skillnader. Det går en skiljelinje mellan politiskt intresserade och ej politiskt intresserade läsare beträffande det politiska tidningsvalet. Politiskt intresserade läsare av en egen tidning anser den politiska faktorn vara viktig i klart större utsträckning än ej politiskt intresserade. Det framgår också av tabellen att de socialdemokratiska tidningarna har en något högre andel läsare tillhörande denna grupp i en jämförelse med de borgerliga tidningarna. Figur 2a och b åskådliggör detta.

Figur 2a Den politiska faktorns betydelse vid val av tidning bland personer med borgerliga sympatier (procent) Lokalstudierna.



Figur 2b Den politiska faktorns betydelse vid val av tidning bland personer med socialistiska sympatier (procent) Lokalstudierna.



Figurerna ger klara besked om den politiska faktorns betydelse för tidningsvalet. Beträffande de borgerliga läsarna (figur 2a) är mönstret något emotsägelsefullt eftersom en stor andel borgerliga läsare av socialistiska tidningar tycks tycka att den politiska linjen är viktig. Här bör man dock hålla i minnet att denna grupp är så liten att den kanske borde ha uteslutits ur analysen. Beträffande de socialistiska tidningsläsarna är mönstret okomplicerat. Politiskt intresserade läsare av de egna politiskt nära tidningen, anser att den politiska linjen är en

mycket viktig faktor vid tidningsval i klart större utsträckning än ej politiskt intresserade.

Vad är det då som får politiskt intresserade att välja en annan tidning än den egna? I Kalmar län verkar annonserna vara den faktor som politiskt intresserade socialdemokratiska läsare av Barometern tillmäter ett förhållandevis högt värde. Hela 32 procent av Barometernläsarna i denna grupp, anser att annonserna är en viktig faktor i sammanhanget medan andelen endast är 8 procent bland Östra Smålands läsare. Differensen mellan läsare av Barometern och Östra Småland uppgår därmed till 24 procentenheter. Även i Värmland och i Gästrikland är annonserna den faktor som uppvisar högsta procentdifferensen till den borgerliga pressens fördel bland politiskt intresserade tillhörande det socialistiska blocket. Södermanland avviker från mönstret. Intresset för annonser är lika stort bland läsare av Eskilstuna Kuriren som bland läsare av Folket. Den enda faktor som slår till fördel för Eskilstuna Kuriren är sportsidorna. Andelarna är 38 procent respektive 27 procent. Det vill säga en procentdifferens på 11 procentenheter. Övriga kategorier är överlag högre till Folkets fördel och i en jämförelse med Kalmar län, Värmland och Gästrikland är procentdifferenserna förhållandevis höga. Förklaringen till avvikelsen i Södermanland kan tänkas sökas i lokala förhållanden både i tidningen, dess läsekrets och i områdets struktur. Efter en kontroll uppdelat på spridningsorter visar det sig att intresset för annonser är extremt lågt i Strängnäs. Om Strängnäs uteslutes ur bearbetningen av materialet ändras dock inte de inbördes förhållandena mellan läsare av olika tidningar däremot ökar intresset för annonser med två procentenheter i båda grupperna. En annan förklaring till avvikelsen kan också sökas i bakgrundsfaktorer som kön ålder och utbildning. I jämförelse med de andra lokalstudierna avviker dock inte läsarna i Södermanland heller på denna punkt⁴⁴.

6.3 Viktiga egenskaper vid tidningsval bland de som själva valt tidning.

Tabellerna 9a-d beskriver viktiga faktorer vid tidningsval bland dem som uppger att de själva har valt tidningen och tabellerna 10a-d beskriver samma faktorer bland de som uppgett att tidningsvalet var en fråga om familjetradition. I en jämförelse mellan tabellerna bekräftas det att bland de som uppgett att de själva de valt tidningen bland läsare av egen press väger den politiska faktorn högre än bland de som uppgett familjetradition som orsak till tidningsvalet. Trots detta väger den politiska faktorn förhållandevis högt även bland de som uppgett familjetradition som orsak till tidningsval bland läsare av egen press.

Redovisningen har visat att det finns en relativt stor grupp som anser att den politiska faktorn hos den lokala morgontidningen är viktig. Om man sätter kravet på det politiska valet till åtminstone ganska viktigt istället för mycket viktigt ökar andelen politiska tidningsväljare markant (tabell 11a-d). Huvudintrycket av tabellen är att de politiskt intresserade i stor utsträckning är samma personer som också är politiska tidningsväljare. Men alla politiskt intresserade anser inte att den politiska linjen är viktig vid tidningsvalet. Tabellen ger också intrycket av att de som inte anser att den politiska linjen är en viktig faktor beträffande valet av tidning tenderar att falla bort i områden där det råder förhållandevis stark konkurrens mellan lokaltidningar av olika politisk tendens.

Om man vänder på tabellen och sätter det politiska tidningsvalet som den oberoende variabeln kan man få en uppfattning om hur stor andel av de potentiella tidningsväljarna omsätter sina åsikter i praktiken. Det visar sig att 82 procent av de potentiella politiska tidningsväljarna inom det socialistiska blocket i Gästrikland väljer att läsa den politiskt närstående tidningen. Andelen ligger vidare på hela 93 procent i Värmland, 89 procent i Södermanland och 84 procent i Kalmar län.

Hur stor är då denna grupp som verkar välja tidning av politiska skäl i förhållande till den totala andelen läsare av den lilla socialdemokratiska tidningen. Tabell 12 ger en uppfattning om detta.

Tabell 12 Andel bland läsare av lokal s-tidning som är politiskt intresserade och dessutom anser att den politiska faktorn är viktig när man väljer tidning.

	Gästrikland	Kalmar län	Södermanland	Värmland
Andel	26	49	58	47
Antal svar	282	171	182	218

I Gästrikland består en fjärdedel av Arbetarbladets läsekrets av denna grupp politiskt intresserade läsare som anser att den politiska linjen är viktig när man väljer tidning. I Kalmar län och i Värmland tillhör ungefär hälften av läsarna av den socialdemokratiska tidningen denna grupp. I Södermanland är närmare 60 procent av Folketläsarna att betrakta som politiska i sitt tidningsval.

I detta kapitel har det konstaterats att det går att urskilja en grupp politiskt intresserade som också anser att den politiska faktorn är viktig när de väljer en lokaltidning. På orter där konkurrensen är förhållandevis stark mellan tidningarna tenderar den lilla socialdemokratiska tidningen att mista de läsare som inte uppfyller kravet på politiskt intresse samt intresse för att välja tidning efter politiska sympati.

Tabell 13 beskriver hur de socialdemokratiska tidningarna lyckats med att fånga läsargrupper i de egna leden. Tabellen visar att Arbetarbladet i Gästrikland är den tidning som läses av en förhållandevis stor andel socialister. I en jämförelse mellan orterna och tidningarna visar det sig dock att de mindre socialdemokratiska tidningarna har lyckats mycket väl med att fånga upp de politiskt intresserade läsarna. Speciellt de politiskt intresserade som också anser att den politiska linjen är viktig när man väljer tidning. I denna grupp har på samtliga orter en stor majoritet valt att läsa den egna tidningen. Detta skulle kunna

peka på att lokalpressen spelar en ganska viktig politisk roll för en grupp människor som är politiskt engagerade.

Tabell 13 Fördelning läsare av socialdemokratiska tidningar.

Andel dagliga läsare	Gästrikland AB	Kalmar län ÖS	Södermanland Folket	Värmland VF
Av alla	42	27	27	25
socialister	60	46	43	47
politiskt intresserade socialister	67	58	61	73
politiskt intresserade socialister som anser att den politiska linjen är åtminstone ganska viktig vid valet av tidning	82	84	89	94

Antal svar:				
Av alla	696	1157	1265	987
socialister	381	428	510	425
politiskt intresserade socialister	166	185	221	179
politiskt intresserade socialister som anser att den politiska linjen är åtminstone ganska viktig vid valet av tidning	90	100	119	108

7. LÄSINTRESSEN OCH DEN POLITISKA FAKTORN

I lokalstudierna har svarspersonerna fått svara på frågan om vilka innehållskategorier de är intresserade av att läsa i sin lokala morgontidning. Innehållskategorierna är allmänt hållna och passar in på vilken tidning som helst. Svaret på frågan kan ses som ett uttryck för vad man förväntar sig att en dagstidning skall innehålla.

Det vi väljer att läsa i en tidning styrs av vårt intresse för olika innehållskategorier. I avsnitt 4.3 beskrevs den faktiska läsningen med den så kallade lästrappan. Det är inte orimligt att anta att två tidningar skiljer sig åt beträffande utbudet i form av tillvalsläsning för läsarna. Den mindre tidningen befinner sig i en konkurrenssituation och har oftast sämre resurser än den stora tidningen. Läsintressena bör därmed i viss mån kunna förklara vilken tidning man väljer att läsa. I detta kapitel kommer läsintressena att jämföras mellan läsare med olika politiska preferanser och som läser olika tidningar.

7.1 Läsintressen och den politiska faktorn

Efter en genomgång av lokalstudierna visar det sig att procenttalen varierar mellan olika studier. Om man däremot rangordnar de olika kategorierna visare det sig att prioriteringen av innehållskategorierna blir förhållandevis lika. På grundval av detta kommer uppmärksamheten i denna analys att fästa sig på jämförelser på den inbördes rangordningen av läsintressen istället för att kommentera skillnader i procentandelar.

Det kan tänkas att människor med olika partisympati har olika preferenser beträffande innehållet. Tabell 14a-d visar läsintressena i olika blockpolitiska grupper fördelat på huvudtidning.

I tabellbilagan återfinns också tio i topp listor för respektive område uppdelat på politiska block och huvudtidning.

Resultaten beträffande borgerliga läsare av en socialdemokratisk tidning kan knappast analyseras eftersom denna grupp är mycket liten. Den intressanta skillnaden ligger dock i att bland socialistiska läsare av den lilla politiska tidningen hamnar nyheter av politisk karaktär högre upp på rangordningslistan än i motsvarande grupp som läser en borgerlig tidning. Intresset för nyheter av politisk karaktär tenderar dessutom att vara starkare i områden där skillnaden i hushållstäckning mellan den stora och den lilla tidningen är förhållandevis höga.

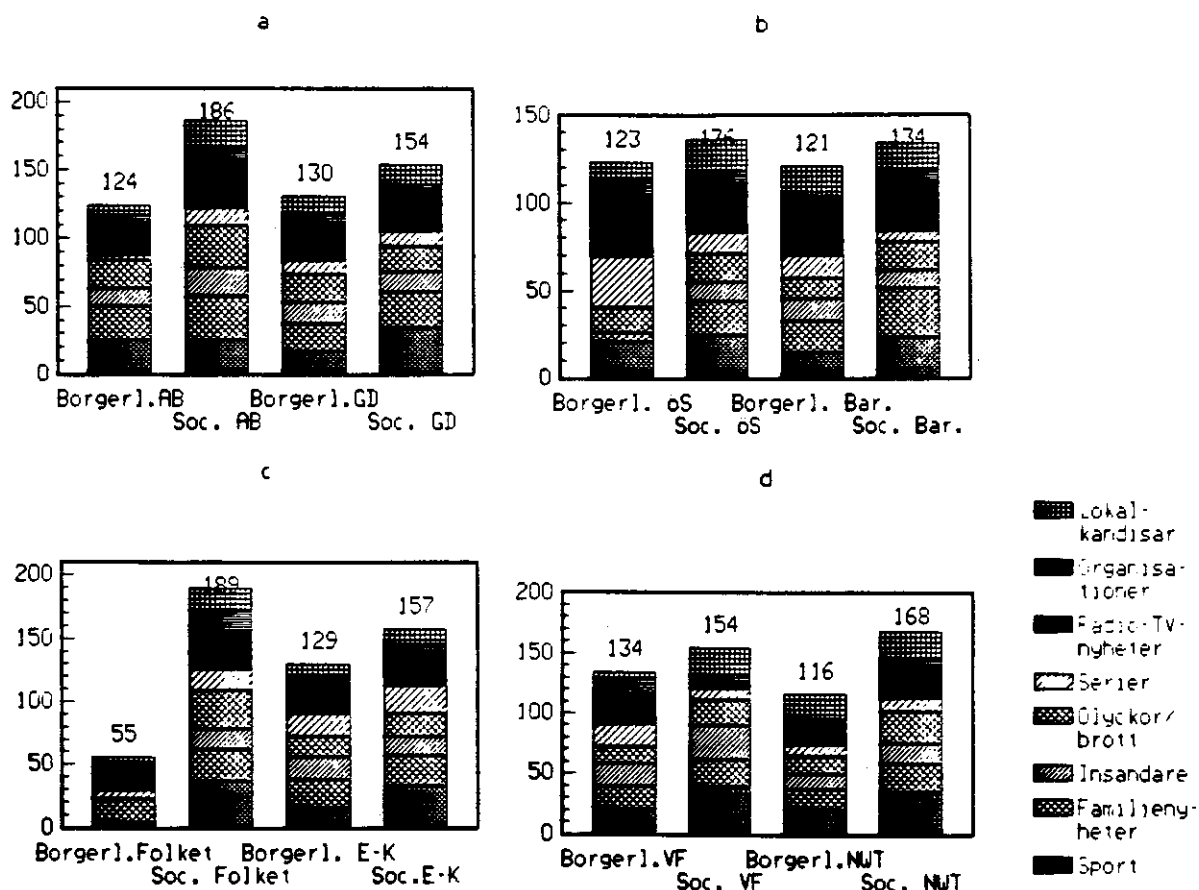
För att få en bättre uppfattning om läsintressena har innehållskategorierna också delats in i tungt, lätt och annonsmaterial. De innehållskategorier som ingår i det lätta materialet är Kämt folk på orten, organisationer/föreningar, radio och TV-nyheter, serier, olyckor och brott, insändare, familjenyheter och sport. Dessa kategorier fanns som "items" i samtliga undersökningar. Tanken med denna indelning var att dessa innehållskategorier är lättillgängliga och av underhållande karaktär. Det kan förvisso diskuteras om insändarna egentligen borde falla under kategorin lätt material. I kategorin tungt material återfinns innehåll av politisk och ekonomisk karaktär. Hit hör innehållskategorierna utrikesnyheter, ledare, fackliga frågor, politiska nyheter, ekonomi/näringsliv och inrikesnyheter. Även kategorin kulturartiklar återfinns bland det tunga materialet. De annonskategorier som återfanns i samtliga undersökningar var småannonser, veckoannonser och affärsannonser.

Figur 3a-d beskriver läsintressen lätt material bland borgerliga och socialistiska läsare av två lokaltidningar med olika politisk tendens.

Huvudintrycket av figurerna är att personer med socialistiska sympatier oftare föredrar nyheter av lätt karaktär än personer med borgerliga sympatier. I samtliga områden utom i Värmland ligger intresset för det lättare materialet högre bland socialistiska läsare av den egna tidningen än bland socialistiska läsare av den borgerliga tidningen. Resultatet kan tänkas tyda på att denna form av innehållskategorier inte varierar så starkt från

tidning till tidning och att dessa kategorier i sig inte är utslagsgivande faktorer när man väljer tidning.

Figur 3a-d Läsintressen lätt material bland borgerliga och socialistiska läsare av tidningar med olika politisk tendens. (bruttoindex) Lokalstudierna.

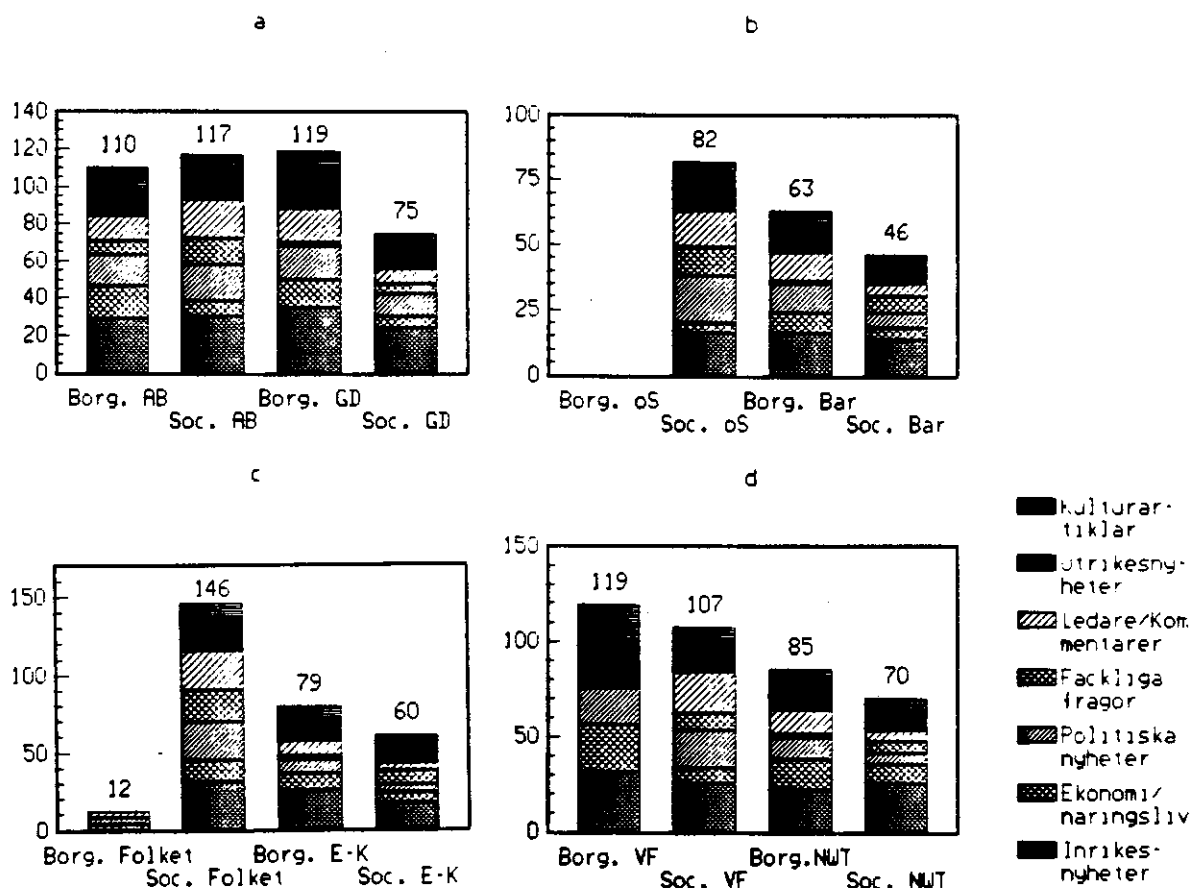


Figur 4a-d visar läsintressen, tungt material bland borgerliga och socialistiska läsare av två lokaltidningar med olika politisk tendens.

Beträffande det tyngre materialet visar det sig att det går en klar skiljelinje i intresset för detta material mellan socialistiska läsare av egen press och mellan socialistiska läsare av borgerlig press. Det finns ett klart större intresse för tungt material i bland dem som läser egen press. Om man tittar närmare på de tyngre innehållskategorierna visar det sig vidare att det är intresset för politiska nyheter och ledare som främst skiljer

ut de olika grupperna. Intresset för inrikesnyheterna varierar inte i någon större utsträckning mellan olika grupper.

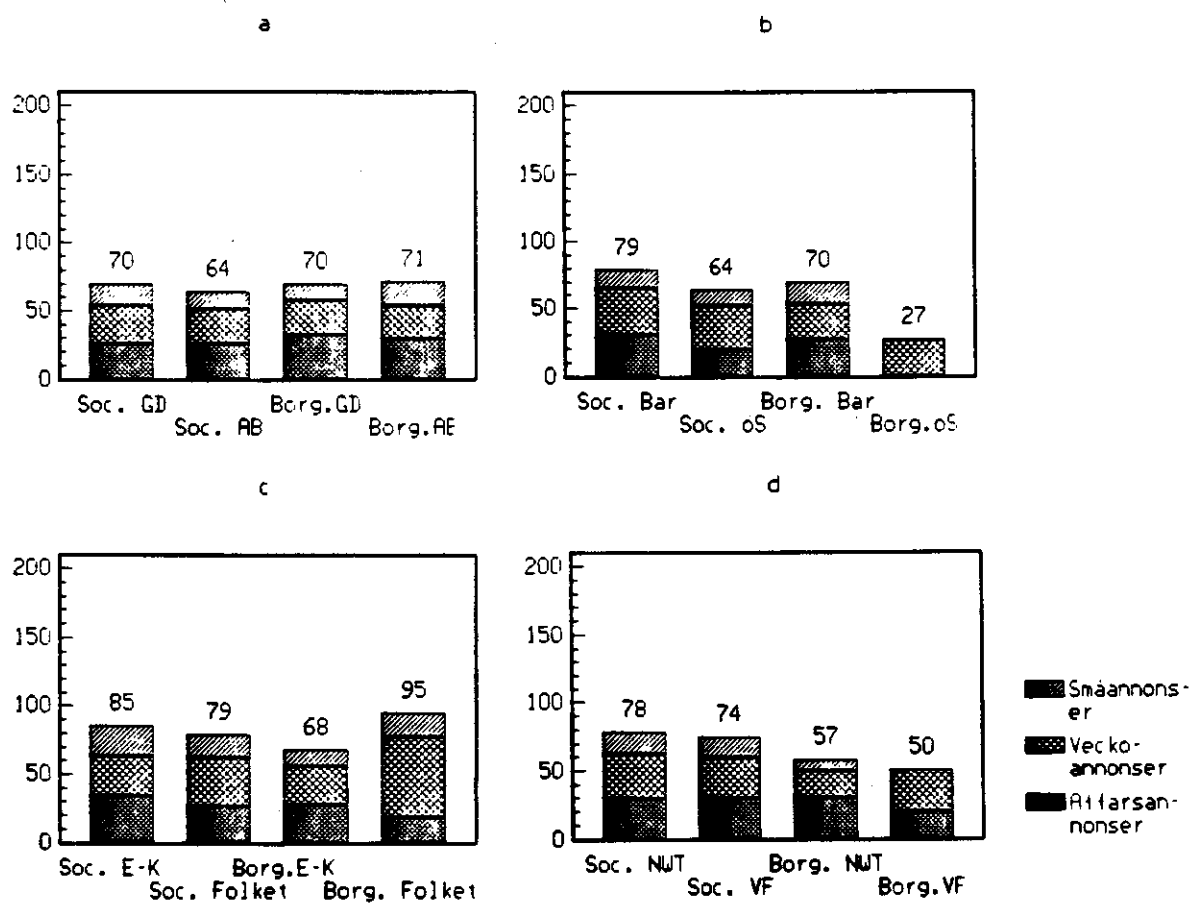
Figur 4a-d Läsintressen tungt material bland borgerliga och socialistiska läsare av tidningar med olika politisk tendens. (bruttoindex) Lokalstudierna.



Figur 5a-d beskriver läsintressen annonser bland borgerliga och socialistiska läsare av två tidningar med olika politisk tendens. Beträffande annonser liksom beträffande nyheter av lätt karaktär visar det sig att intresset för denna innehållsform är högst bland personer med socialistiska sympatier. I samtliga områden är intresset för annonser högre bland socialistiska läsare av den borgerliga tidningen i jämförelse med de som läser den egna politiskt nära tidningen. Detta skulle kunna tyda på att intresset för annonser i viss mån kan vara en avgörande faktor för tidningsvalet.

Intresset varierar något mellan olika områden. I Gästrikland där tidningarna ifråga om hushållstäckning i området som helhet konkurrerar på nästan samma villkor är skillnaderna mellan blocken och läsare av olika tidningar lägst.

Figur 5a-d Läsintressen annonser bland borgerliga och socialistiska läsare av tidningar med olika politisk tendens. (bruttoindex) Lokalstudierna.



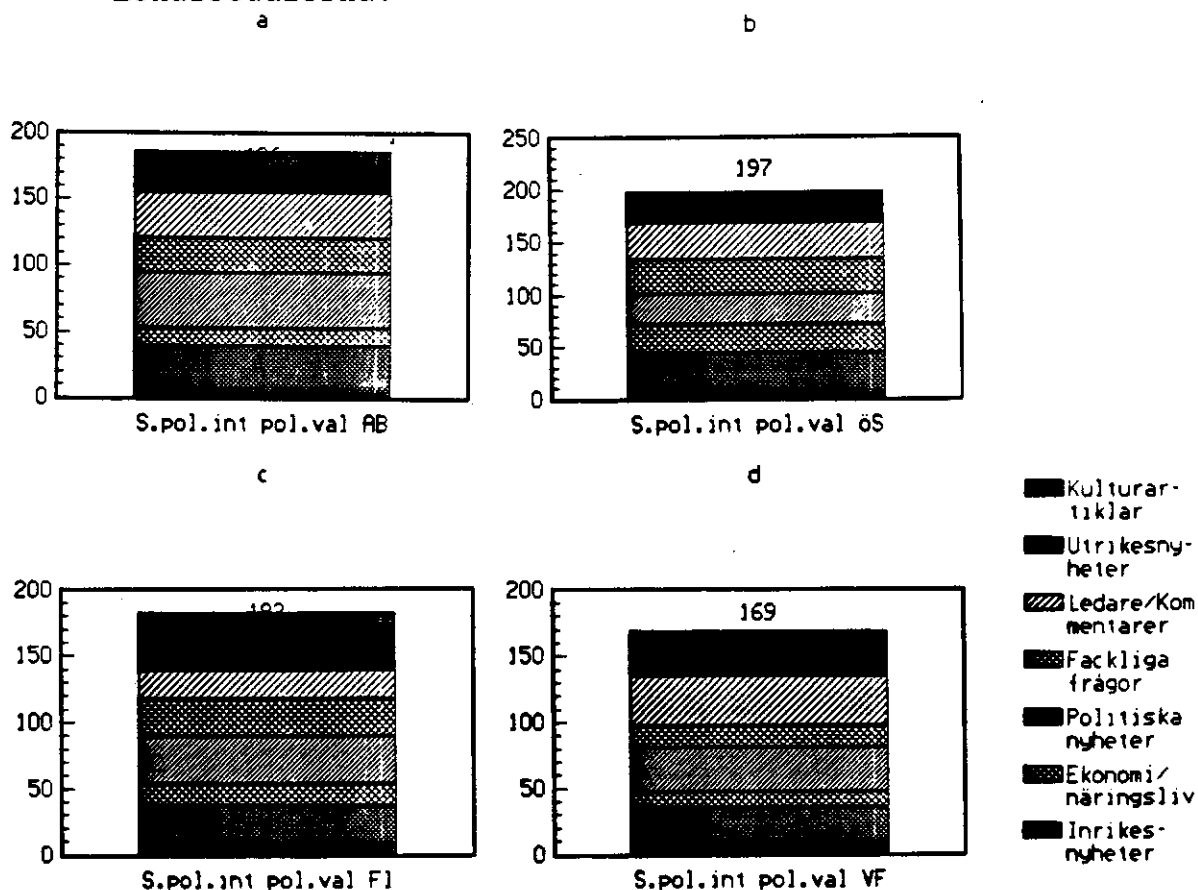
Det kan nu konstateras att läsintressena varierar på det tyngre materialet och på olika former av annonser mellan läsargrupper med olika politisk tillhörighet. Slutsatsen av detta skulle kunna vara att intresset för det tyngre politiska materialet som finns i den lilla socialdemokratiska tidningen viss mån står i konflikt med intresset för annonser som finns i den stora borgerliga tidningen. Analysen av det lättare materialet visar endast lokala

skillnader däremot inga skillnader där man kan dra slutsatser om den politiska faktorn eller tidningssituationerna.

I avsnitt 6.2 konstaterades att den lilla socialdemokratiska tidningens läsekrets till stor del består av en grupp politiskt intresserade människor som också anser att den politiska faktorn är viktig beträffande tidningsvalet. Om denna grupp skall kunna klassificeras som någon form av opinionsledargrupp bör dessa också ha ett genomsnittligt större intresse för material av tyngre karaktär än andra grupper. Denna grupp skulle i så fall kunna förklara det högre läsintresset för tungt material som konstaterats bland socialdemokratiska läsare av egen press. Figurerna 6a-d ger en uppfattning om hur detta förhåller sig.

I en jämförelse mellan dessa figurer och figurerna (4a-d) visar det sig att intresset för det tyngre materialet är förhållandevis större på samtliga orter denna grupp.

Figur 6a-d Läsintressen tungt material bland och socialistiska, politiskt intresserade och som anser att den politiska faktorn är viktig för valet av tidning. (bruttoindex) Lokalstudierna.



8. VAD ANSER OLIKA ÅLDERSGRUPPER

I avsnitt 1.11 diskuterades framtiden för den politiska pressen. I kapitel 6-7 har vi sett hur den politiska faktorn verkar på individnivå. Här kom det fram att i områden där den egna socialdemokratiska tidningen har en stark ställning på marknaden väljer en relativt stor andel socialdemokrater att läsa den egna tidningen. Det har också konstaterats att det politiska intresset spelar en viss roll i det politiska tidningsvalet.

För att få ett grepp om hur det politiska tidningsvalet kommer att se ut i framtiden på individnivå kan det vara intressant att studera den politiska faktorn i olika åldersgrupper (tabell 15).

Resultatet är entydigt. Det finns klara skillnader mellan olika åldersgrupper beträffande intresset för ett politiskt tidningsval. Sannolikheten för att en politiskt intresserad med socialistiska sympatier skall anse att den politiska faktorn är viktig beträffande tidningsvalet ökar med stigande ålder i samtliga områden. Beträffande de politiskt intresserade som sympatiserar med något borgerligt parti är åldersskillnaderna mindre markanta. Det är snarare mellangruppen, det vill säga personer mellan 30-49 år som uppvisar det lägsta intresset för ett politiskt tidningsval.

Bland läsare med socialistiska sympatier uppvisar den yngsta åldersgruppen ett mycket lågt intresse för den politiska faktorn. Lägst är andelarna i denna åldersgrupp i Kalmar län (0 procent) och i Södermanland (0 procent). I den äldsta gruppen är däremot hela 40 procent intresserade av att göra ett politiskt tidningsval i dessa områden, där också konkurrensen mellan de två stora tidningarna är som störst. I Gästrikland som är ett starkt socialdemokratiskt fäste, anser 19 procent i åldersgruppen 15-29 år att den politiska faktorn är viktig, medan andelen ligger på 38 procent bland de äldre.

Det kan naturligtvis diskuteras om resultatet är ett utslag av en livscykeleffekt eller om det faktiskt finns en generations-

skillnad. Av resultat från tidigare studier vet vi emellertid att man sällan byter tidning efter 30-årsåldern⁴⁵. Det finns alltså inga resultat som talar för att de personer som idag inte är intresserade av ett politiskt tidningsval och som nu läser en tidning som inte stämmer överens med deras politiska åsikter kommer att vara intresserade av den politiska faktorn när dom blir gamla. Detta behöver dock inte betyda att det snabbt kommer att gå utför med den politiska pressen. Tidigare studier har visat att de flesta behåller den tidning som fanns i föräldrahemmet. Det har också konstaterats att tidningsbyte är mindre vanligt.

Om man däremot kunde spå i andelen partibytare från socialistisk till borgerlig tillhörighet skulle detta kunna ge en något klarare bild av framtiden för den politiska pressen. Vi vet ju att många av dem som hade en socialdemokratisk tidning i föräldrahemmet och som idag sympatiserar med ett borgerligt parti ofta läser en borgerlig tidning (se avsnitt 1.8).

En tanke som genast reser sig är om det kan finnas några innehållsliga förklaringar till detta. Äldre människor började läsa tidningar på den tiden när tidningarna antagligen framträdde med sina politiska åsikter på ett tydligare sätt. De unga börjar sin tidningsläsning i tidningar som är skrivna av utbildade personer med en professionell syn på nyhetsförmedlingen. Det kan alltså tänkas att det faktum att tidningarna även innehållsmässigt framträder med politiska åsikter på nyhetssidorna i mindre grad idag också återspeglas i yngre människors syn på att tidningar skall vara opolitiska. Efter en genomgång av dagspresskollegiets lokala läsvanestudier kan det också konstateras att äldre i större utsträckning än yngre anser att tidningarna bör låta sin nyhetsbevakning påverkas av den politiska linjen i större utsträckning än yngre. De äldre har också ett något högre intresse för nyheter av politisk karaktär än yngre. De äldres intresse för politiska nyheter skulle i så fall vara ett uttryck för en eftersläpningseffekt. Om man tittar på intresset för politik i olika åldersgrupper visar det sig att yngre är mindre intresserade av politik än äldre. Detta kan i så fall vara ett uttryck av att samhället som sådant är mindre politiskt idag.

9. TIDNINGSLÄSNING, TIDNINGSVÄL OCH LÄSINTRESSEN I SÖDRA HALLAND

9.1 Läsvanor

I det sista kapitlet är det meningen att några av de faktorer som studerats i föregående avsnitt skall studeras i ett område där det inte förekommer någon konkurrens mellan tidningar av olika blockpolitisk tendens. Det område som studeras är södra Halland.

Med tanke på de resultat som redovisats i föregående avsnitt bör inte resultaten i södra Halland bjuda på några överraskningar. Lokalnyheterna är den i viktigaste faktorn vid tidningsval och därför bör det vara naturligt att man även i södra Halland väljer att läsa en lokal morgontidning även om man inte har möjlighet att välja en politiskt närstående tidning.

Redovisningen av södra Halland inleder med att beskriva den dagliga läsningen och läsning minst en gång per vecka.

Beträffande den totala dagstidningsläsningen är likheterna mer påfallande än skillnaderna mellan södra Halland och de andra lokalstudierna (tabell 16). Omkring 80 procent läser dagligen en lokaltidning och 83 procent läser någon morgontidning varje dag. Även kvällstidningsläsningen ligger på en jämförbar nivå med de andra lokalstudierna. Andelen ligger på 21 procent.

För att få ett bättre grepp om lokaltidningsläsningen i området kan det vara av intresse att studera den dagliga läsningen av olika tidningar inom de politiska blocken fördelat på politiskt intresse (tabell 17). Det kan konstateras att läsning av någon borgerlig lokal morgontidning är mycket vanligt såväl inom det socialistiska som inom det borgerliga blocket.

Andelen läsare av Arbetet inom det socialistiska blocket ger en fingervisning om att Arbetet är ett alternativ eller komplement till den lokala morgonpressen bland en grupp personer inom det socialistiska blocket. En liten grupp om sex procent bland de

politiska överväganden. Nästan samtliga Arbetetläsarna uppfyller de krav som avsnitt 6 ställdes för att tidningsvalet skulle betraktas som politiskt. I sammanhanget bör det dock påpekas att antalet dagliga Arbetetläsare är lågt och osäkerheten i siffrorna givetvis stor. Men med bakgrund av de resultat som konstaterats i Gästrikland, Kalmar län, Södermanland och Värmland beträffande den politiska faktorn, är andelen (97 procent) beträffande de dagliga Arbetetläsarna dock inte att betrakta som orimlig.

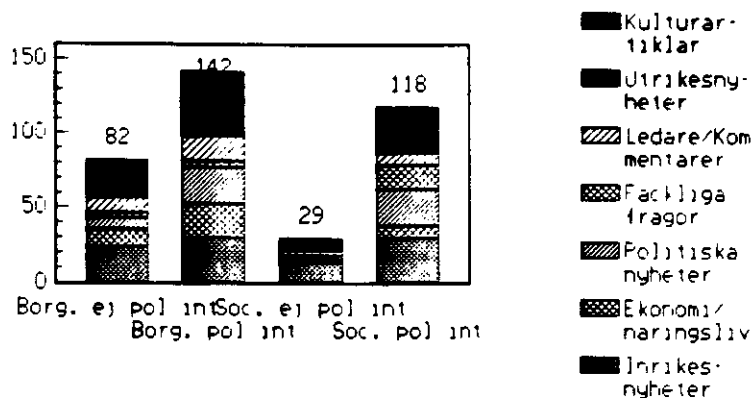
Utav den totala gruppen potentiella politiska tidningsväljare utgör Arbetetläsarna 20 procent. Det betyder grovt uppskattat att: I ett område där ingen politisk konkurrens förekommer på tidningsmarknaden kan var femte av de som uppfyller samtliga de krav som ställdes för att betraktas som en politisk tidningsväljare förväntas gå utanför sitt område och välja en morgontidning som stämmer överens med sina politiska preferenser. Givet att det finns ett rimligt alternativ inom räckhåll. I förhållande till den totala andelen socialistiska tidningsläsare utgörs denna grupp 5 procent i södra Halland.

9.3 Läsintressen

I analysen av Gästrikland, Kalmar län, Södermanland och Värmland visade det sig att intresset för det tyngre materialet var högre bland de som läste en egen tidning än bland de som läste en tidning som inte stämde överens med läsarens politiska sympati. Det konstaterades också att intresset för kategorierna politiska nyheter och ledare var förhållandevis högt bland de som läste politiskt närstående press.

I södra Halland finns endast borgerliga tidningar på den lokala marknaden. Figur 7 visar intresset för olika typer av tungt material fördelat på blockpolitisk tillhörighet och politiskt intresse bland tidningsläsare i södra Halland.

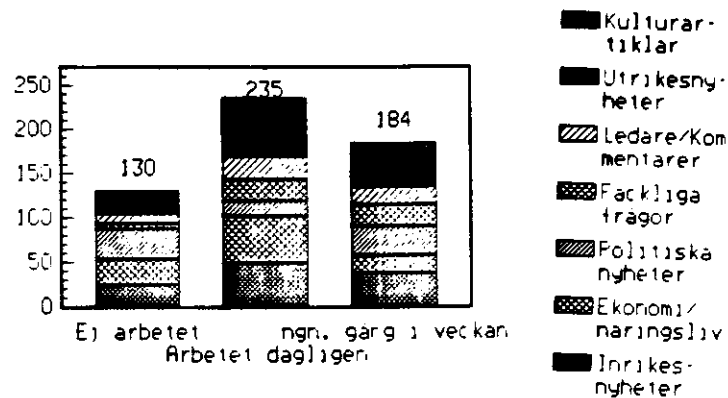
Figur 7 Läsintressen tungt material bland läsare av en borgerlig tidning i Södra Halland (bruttoindex).



Det visar sig att intresset för det tyngre materialet högre bland politiskt intresserade än bland icke politiskt intresserade. Intresset är också högre inom det borgerliga blocket än inom det socialistiska blocket. Den intressanta jämförelsepunkten med de andra lokalstudierna är intresset för olika innehållskategorier. Intresset för ledare är förhållandevis lågt bland politiskt intresserade inom det socialistiska blocket. En förklaring till detta skulle kunna vara att intresset för olika typer av innehåll i vis mån speglar de valmöjligheter av innehåll som finns i den lokala tidningen. Det politiska intresset bland personer med socialistiska sympatier skulle på så sätt utgöra ett filter som innebär att man väljer bort de politiska nyheter som inte stämmer överens med sina egna åsikter.

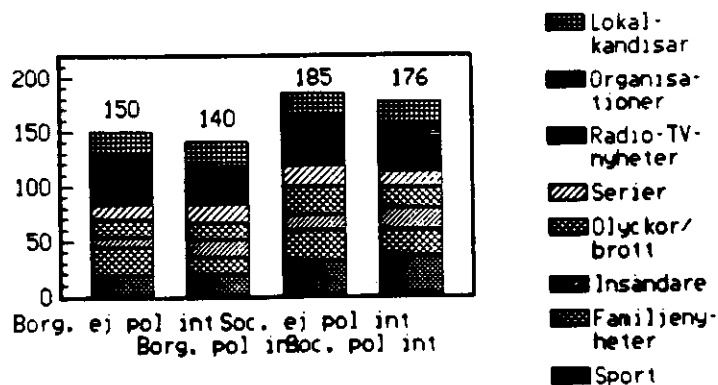
Figur 8 beskriver läsintressen tungt material bland de som läser Arbetet dagligen och minst en gång i veckan. Figuren visar att intresset för det tyngre materialet är extremt högt inom den lilla gruppen som dagligen läser Arbetet. Andelen ligger också förhållandevis högt bland dem som läser Arbetet någon gång i veckan.

Figur 8 Läsintressen bland dagliga läsare av Arbetet (brutto index) Södra Halland.



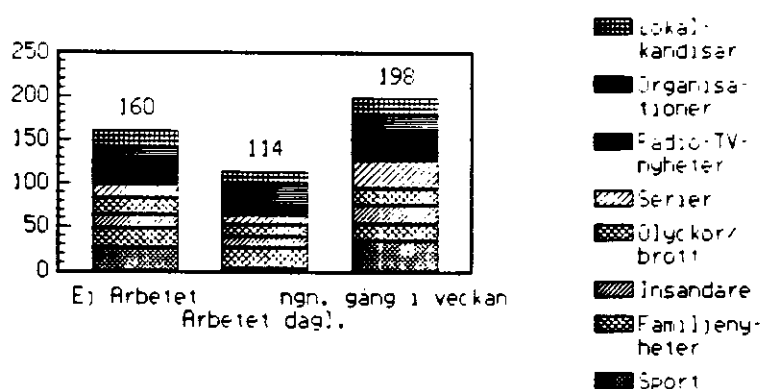
Nedanstående figur visar läsintressen på lätt material. Intresset för denna typ av material är liksom i de andra lokalstudierna högre bland personer med socialistiska sympatier än bland borgerliga. Resultatet gäller även i en uppdelning på politiskt intresse. I jämförelse med det tyngre materialet ligger intresset för det lätta materialet på en något högre nivå. En del i förklaringen till detta kan naturligtvis vara att det ingår åtta innehållskategorier i det lätta materialet medan det endast ingår sju innehållskategorier i det tunga materialet.

Figur 9. Läsintressen lätt material bland läsare av en borgerlig lokaltidning (bruttoindex) södra Halland.



Figur 10 beskriver läsintresset för det lätta materialet bland de som läser Arbetet och de som inte läser Arbetet. Huvudintrycket av figuren är att de som dagligen läser Arbetet har ett förhållandevis lågt intresse för det lätta tidningsinnehållet.

Figur 10. Läsintressen lätt material fördelat på läsare av Arbetet och läsare av en borgerlig lokaltidning (bruttoindex) södra Halland



Det skulle i så fall bekräfta att de som tar steget fullt ut och väljer att importera en politiskt närstående tidning är politiskt orienterade i sin tidningsläsning. Den genomsnittliga fördelningen mellan tungt och lätt material faller ut till det tyngre materialets fördel. Den genomsnittlige Arbetetläsaren läser cirka två tredjedelar tungt material och cirka en tredjedel lätt material. Det betyder att dessa läsare avviker ganska starkt från den genomsnittlige tidningsläsaren.

9.4 Vad anser olika generationer

I tabell 21. redovisas intresset för politiska överväganden i tidningsvalet fördelat på olika åldersgrupper. Mönstret är detsamma som i de övriga lokalstudierna med ökad ålder ökar sannolikheten för att man skall anse att den politiska linjen är viktig för tidningsvalet. Det går också en skiljelinje mellan personer med borgerliga och socialistiska sympatier. De borgerliga anser den politiska linjen vara viktig i något större utsträckning än socialister. Dessutom är ålderskillnaden mindre markant i de borgerliga leden. Intresset för ett politiskt tidningsval i den äldre gruppen är dessutom något lägre i södra Halland i jämförelse mellan de övriga undersökta orterna.

10. SAMMANFATTANDE KOMMENTAR

Undersökningen har studerat den politiska faktorns betydelse för val av tidning i fem olika områden. De områden som ingår i undersökningen är Gästrikland, Kalmar län, Södermanland, södra Halland och Värmland. Karaktäristiskt för samtliga områden utom södra Halland är att huvudsakligen två tidningar med olika politisk tendens konkurrerar på den lokala tidningsmarknaden. Gemensamt för dessa områden är att den socialdemokratiska tidningen har lägre hushållstäckning än den borgerliga tidningen. Den inbördes konkurrensen mellan den borgerliga och den socialdemokratiska tidningen ser emellertid olika åt i samtliga områden. I Gästrikland har den socialdemokratiska tidningen en förhållandevis stark ställning på den lokala tidningsmarknaden. I Södermanland och i Värmland är konkurrensen hårdare och i Kalmar län har den socialdemokratiska tidningen en jämförelsevis svag ställning i förhållande till den stora borgerliga tidningen. De femte studerade området kännetecknas av att det endast förekommer borgerliga tidningar på den lokala tidningsmarknaden. Detta område har använts som kontrollområde. Huvudfrågan för analysen av detta område var att den politiska faktorn skulle testas i ett område utan en socialdemokratisk lokaltidning.

Undersökningen har utgått från en kravmodell, där tre krav har ställts på det politiska tidningsvalet. Det grundläggande kravet är att tidningens politiska färg och läsarens politiska sympati stämmer överens i ett blockpolitiskt perspektiv. Det andra kravet som ställs på den politiske tidningsväljaren är att denne måste ha ett politiskt intresse. Det tredje kravet i modellen är att man anser den politiska faktorn vara viktig beträffande tidningsvalet. De som uppfyller samtliga tre kraven betraktas som läsare, där politiska överväganden spelat en stor roll för tidningsvalet. Denna grupp läsare bör också ha ett förhållandevis högre intresse för innehållskategorier av tung karaktär jämfört med den genomsnittlige tidningsläsaren.

Undersökningen konstaterar att det finns ett blockpolitiskt samband beträffande tidningsval och politisk tillhörighet. Sambandet varierar dock mellan olika områden. I Gästrikland läser över hälften av socialdemokraterna en tidning som stämmer överens med deras politiska sympatier. I Kalmar län, Södermanland och i Värmland ligger andelen omkring 40 procent. Resultatet har tolkats så att: När den socialdemokratiska tidningen har en förhållandevis stark ställning på marknaden tenderar sambandet mellan politisk tillhörighet och tidningsval att öka. I en vidare analys har det också konstaterats att dubbelläsningen av två tidningar med olika politisk tendens är förhållandevis vanligt bland personer inom det socialistiska blocket. Dessutom tenderar dubbelläsningen i denna grupp att öka i områden med stark konkurrens. Läsning av två tidningar med olika politisk tendens, någon gång i veckan är högst bland socialistiska läsare i Kalmar län och lägst i Gästrikland.

Resultatet beträffande det politiska intressets roll för val av egen tidning pekar på att det politiska intresset spelar en viss roll för tidningsvalet, men det tyder också på att det finns en områdesfaktor. Det politiska intresset har betydelse för tidningsvalet så tillvida att ej politiskt intresserade personer med socialistiska sympatier tenderar att välja den borgerliga tidningen i förhållandevis stor utsträckning i områden där den lilla socialdemokratiska tidningen är förhållandevis svag. I Gästrikland där den socialdemokratiska tidningen har en stark ställning på tidningsmarknaden läser över hälften av de icke politiskt intresserade personerna med socialistiska sympatier den socialdemokratiska tidningen. I Kalmar län och i Värmland ligger andelarna omkring 40 procent. I Södermanland läser endast en tredjedel av de ej politiskt intresserade personerna med socialistiska sympatier egen press.

Utifrån en kravmodellen har studien lyckats definiera en grupp som med stor sannolikhet tycks välja tidning av politiska skäl. Denna grupp utgör en förhållandevis stor andel av den lilla tidningens läsare i områden med stark konkurrens mellan den borgerliga och socialdemokratiska tidningen. I Gästrikland består den socialdemokratiska tidningen Arbetarbladets läsekrets till 24 procent av denna grupp. I Kalmar län och i Södermanland har den lilla socialdemokratiska tidningen halva sin läsekrets hemmahörande i denna grupp. Folkets läsekrets i Södermanland består till 60 procent av denna grupp. Resultatet ger en antydning om områdesfaktorns samt den politiska faktorns betydelse för tidningsval. Desto högre konkurrens mellan två olika tidningar desto högre politiskt engagemang krävs det för att tidningsvalet skall ske till förmån för den lilla politiskt närstående tidningen.

Ett typiskt drag hos de politiskt intresserade läsarna som anser att den politiska faktorn är viktig vid tidningsval är deras, jämfört med den genomsnittlige läsaren, förhållandevis höga intresse för nyheter av tung karaktär.

I testområdet har det konstaterats att nästan samtliga av de som dagligen väljer att ta del av en socialdemokratisk tidning inhämtad från ett annat område uppfyller de krav som ställdes på en politisk tidningsväljare. Denna grupp utgör en femtedel av de som uppfyllde de krav som ställdes på en politisk tidningsväljare. Detta åskådliggör den lokala tidningssituationens betydelse för tidningsvalet. När det inte finns något rimligt lokalt alternativ är det endast en mycket liten grupp som går utanför den lokala marknaden och hämtar in en daglig morgontidning.

Dessa läsare, av en importerad socialdemokratisk morgontidning, kännetecknas också av att de har ett högt intresse för nyhetsmaterial av tung karaktär samt ett förhållandevis lågt intresse för nyheter av lättare karaktär.



NOTFÖRTECKNING

1. Hadenius, Stig och Lennart Weibull: Massmedier (1985): s18 ff.
2. SOU 1975:79. Svensk press. Betänkande av 1972 års pressutredning. s 126.
3. Ibid 127 ff.
4. Vallinder, Torbjörn: Press och politik (1971): s 29 ff.
5. ibid, s 30 ff.
6. Kronvall Kai: Partipressen idag (1971) passim.
7. Hadenius, Stig och Lennart Weibull: Massmedier (1980): s 122
8. ibid, s 55.
9. Holmberg, Claes-Göran mfl: En Svensk presshistoria (1983): s 126.
10. TS-boken 1987.
11. Holmberg, Claes-Göran mfl: En Svensk presshistoria (1983): s 127.
12. Hadenius, Stig och Lennart Weibull: Massmedier (1985) s 40.
13. SOU 1975:79 Svensk press. Betänkande av 1972 års pressutredning s.74.
14. ibid s.77.
15. Strid, Ingela och Lennart Weibull: Mediesverige (1986) s 16.
16. SOU 1975:79 Svensk press. Betänkande av 1972 års pressutredning s.75.
17. ibid, passim.
18. ibid, passim.
19. ibid, s 97ff
20. Westerståhl, Jörgen och Carl-Gunnar Janson: Politisk press (1958) passim.
21. Westerståhl, Jörgen och Bo Särilvik: Svensk valrörelse 1954: passim.
22. Holmberg, Sören och Kent Asp: Kampen om kärnkraften (1984): passim.
23. Asp, Kent, Uppsats: Väljarna och massmediernas partiskhet i Väljare partier och massmedia (1982): passim.
Jämför även, Asp, Kent: Politisk journalistik. Studier i massmediernas partiskhet i Forskning om journalistik (red Ulla Carsson) (1988)
24. Journalistkåren i Sverige (1970): s 19.
25. Hadenius, Stig, Uppsats: Partipressens uppgång och eventuella fall: Väljare partier och massmedia (1982): s 77.
26. Hadenius, Stig, Uppsats: Partipressens uppgång och eventuella fall: Väljare partier och massmedia (1982): s 78.
27. SOU 1975:79 Svensk press. Betänkande av 1972 års pressutredning s.296.
28. Hadenius, Stig, Uppsats: Partipressens uppgång och eventuella fall: Väljare partier och massmedia (1982): s 80 ff.
29. TS-boken 1979 och TS-boken 1988
30. von Feilitzen, Cecilia och Olga Linné: Masskommunikations teorier i Radio-TV möter publiken. PUB/Sveriges Radio (1972): Passim.
31. Windahl, Sven och Denis McQuail: Kommunikationsmodeller (1979): Passim.
32. Weibull, Lennart: Tidningsläsning i Sverige (1983): s 40.
33. Ibid, s 50 ff.
34. Se not 23.
35. Gilljam, Mikael: Svenska folket och löntagarfonderna (1988): s 213 ff.
36. Jämför exempelvis: Lazarsfeld m fl (1945) och Merton (1949).

37. Årsbok för Sveriges kommuner 1987, 1986, 1985 och 1983.
38. Allmänna valen (1985): Del 1.
39. TS-boken: 1987, 1986, 1985 och 1983.

40. Björkqvist, Karin: Tidningsläsning i Gästrikland 1986: s 6.
Björkqvist, Karin: Tidningsläsning i Värmland 1987: s 6.
Reimer, Bo: Tidningsläsning i södra Halland 1984: s 9.
Severinsson, Ronny: Tidningsläsning i Södermanland 1985: s 11
Elliot, Maria: Tidningsläsning i Kalmar län 1985

41. Weibull, Lennart: Dagspresskollegiet- studier av dagspressens spridning i SOM-undersökningen 1986 (red Holmberg, Sören och Lennart Weibull): s 11

42. Ohlsson, Anders: Kommande: Politiska nyheter till nytta och nöje: (1988)

43. Weibull, Lennart: Tidningsläsning i Sverige (1983). s176 f.

44. Björkqvist, Karin: Tidningsläsning i Gästrikland 1986:
Björkqvist, Karin: Tidningsläsning i Värmland 1987:
Reimer, Bo: Tidningsläsning i södra Halland 1984:
Severinsson, Ronny: Tidningsläsning i Södermanland 1985:
Elliot, Maria: Tidningsläsning i Kalmar län 1985:

45. Weibull, Lennart: Tidningsläsning i Sverige (1983).

46. Reimer, Bo: Tidningsläsning i södra Halland s 19.

LITTERATURFÖRTECKNING

Allmänna valen (1985): Del 1.

Andersson, Anders m fl: Journalistkåren i Sverige (1970)

Asp, Kent, Uppsats: Väljarna och massmediernas partiskhet i
Väljare partier och massmedia (1982)

Asp, Kent, Uppsats: Politisk journalistik i Forskning om jour-
nalistik (red Ulla Carlsson)

Björkqvist, Karin: Tidningsläsning i Gästrikland 1986: Arbetsrap-
port Avdelningen för masskommunikation (1987):

Björkqvist, Karin: Tidningsläsning i Värmland 1987: Arbetsrapport
Avdelningen för masskommunikation (1988).

Elliot, Maria m fl: Tidningsläsning i Kalmar län 1985: Arbetsrap-
port Avdelningen för masskommunikation (1986).

Gilljam, Mikael: Svenska folket och löntagarfonderna (1988)

Hadenius, Stig och Lennart Weibull: Massmedier (1985)

Hadenius, Stig och Lennart Weibull: Massmedier (1980)

Hadenius, Stig, Uppsats: Partipressens uppgång och eventuella
fall: Väljare partier och massmedia (1982)

Holmberg, Claes-Göran mfl: En Svensk presshistoria (1983):

Holmberg, Sören och Kent Asp: Kampen om kärnkraften (1984)

Kronvall Kai: Partipressen idag (1971)

Lazarsfeld m fl (1945)

Merton (1949)

Ohlsson, Anders: Kommande: Politiska nyheter till nytta och nöje
(1988)

Reimer, Bo: Tidningsläsning i södra Halland 1984

Severinsson, Ronny: Tidningsläsning i Södermanland 1985

SOU 1975.49.

SOU 1975:79 Svensk press. Betänkande av 1972 års pressut-
redning.

Strid, Ingela och Lennart Weibull: Mediesverige (1986) s 16.

TS-boken: 1979 1983 1985 1986 och 1987

Vallinder, Torbjörn: Press och politik (1971)

von Feilitzen, Cecilia och Olga Linné: Masskommunikations teorier i Radio-TV möter publiken. PUB/Sveriges Radio (1972):

Weibull, Lennart: Dagspresskollegiet- studier av dagspressens spridning i SOM-undersökningen 1986 (red Holmberg, Sören och Lennart Weibull): s 11

Weibull, Lennart:Tidningsläsning i Sverige(1983)

Westerståhl, Jörgen och Carl-Gunnar Janson:Politisk press (1958).

Westerståhl, Jörgen och Bo Särilvik: Svensk valrörelse 1954

Windahl, Sven och Denis McQuail:Kommunikationsmodeller (1979)

Årsbok för Sveriges kommuner 1987, 1986, 1985 och 1983.

TABELLBILAGA

Tabell 2. Andel läsare av enskilda tidningar. Lokalstudierna

	Varje dag	Minst en gång i veckan
<u>Gästrikland</u>		
Arbetarbladet	42	61
Gefle Dagblad	48	68
Upsala Nya Tidning	0	2
Dagens Nyheter	2	19
Svenska Dagbladet	3	8
Dagen	0	1
Aftonbladet	10	49
Expressen	14	47
<u>Kalmar län</u>		
Barometern/OT	70	83
Östra Småland	27	50
Kalmar läns Tidning med Nybro tidning	-	10
Ölandsbladet	-	10
Smålandsposten	0	1
Dagens Nyheter	3	15
Svenska Dagbladet	2	8
Sydsvenska Dagbladet	0	4
Aftonbladet	5	23
Expressen	10	48
Kvällsposten	2	10
<u>Södermanland</u>		
Eskilstuna-Kuriren/ Strängnäs Tidning	58	74
Folket	27	44
Katrineholms-Kuriren	1	2
Sörmlandsbygden	-	1
Bärgslagsbladet	2	3
Vestmanlands läns Tidning	0	1
Dagens Nyheter	6	23
Svenska Dagbladet	4	10
Aftonbladet	12	40
Expressen	12	49
<u>Värmland</u>		
Nya Wermlands-Tidningen	59	77
Värmlands Folkblad	25	46
Nya Kristinehams Posten	1	11
Karlstads-Tidningen	1	5
Filipstads Tidning	1	6
Storfors Tidning	1	2
Fryksdalsbygden	0	4
Värmlandsbygden	1	7
Säffle-Tidningen	0	2
Arvika Nyheter	0	1
Dagens Nyheter	4	17
Göteborgs-Posten	1	11
Svenska Dagbladet	3	8
Aftonbladet	10	37
Expressen	8	41
GT	0	5
<hr/>		
Antal svars personer:	Gästrikland	700
	Kalmar län	1155
	Södermanland	1265
	Värmland	988

Tabell 3a Partitillhörighet och tidningsval. Värmland 1987.
(procent)

Parti	NWT	VF	Sa:%	Antal svar
Moderaterna	97	3	100	139
Folkpartiet	90	10	100	116
Centerpartiet	93	7	100	90
KDS	100	-	100	(12)
Miljöpartiet	75	25	100	52
Socialdemokraterna	46	54	100	371
VPK	29	71	100	24
Annat parti	75	25	100	8

Tabell 3b Partitillhörighet och tidningsval. Gästrikland 1986.
(procent)

Parti	AB	GD	Sa:%	Antal svar
Moderaterna	22	78	100	59
Folkpartiet	12	88	100	66
Centerpartiet	33	66	100	51
KDS	17	83	100	8
Miljöpartiet	27	72	100	32
Socialdemokraterna	58	42	100	349
VPK	52	48	100	27
Annat parti	41	59	100	13

Tabell 3c Partitillhörighet och tidningsval. Södermanland 1985.
(procent)

Parti	E-K	Folket	Sa:%	Antal svar
Moderaterna	93	7	100	158
Folkpartiet	94	6	100	53
Centerpartiet	93	7	100	83
KDS	88	12	100	(17)
Miljöpartiet	69	31	100	32
Socialdemokraterna	51	49	100	378
VPK	62	38	100	26
Annat parti	75	25	100	24

Tabell 3d Partitillhörighet och tidningsval. Kalmar län 1984.
(procent)

Parti	Bar	ÖS	Sa:%	Antal svar
Moderaterna	99	1	100	232
Folkpartiet	94	6	100	46
Centerpartiet	98	2	100	127
KDS	99	1	100	(21)
Miljöpartiet	80	20	100	29
Socialdemokraterna	53	47	100	362
VPK	44	56	100	26
Annat parti	81	19	100	18

Tabell 4a Partisympati och huvudtidning. Gästrikland 1986
(procent)

Parti	Totalt	Arbetsbladet	Gefle Dagblad
Moderaterna	11	4	16
Folkpartiet	11	4	18
Centerpartiet	9	2	13
KDS	2	0	3
Miljöpartiet	6	3	8
Socialdemokraterna	61	82	46
VPK	5	6	4
Annat parti	1	1	2
Antal svar:	584	251	318

Tabell 4b Partisympati och huvudtidning. Kalmar län 1985.
(procent)

Parti	Totalt	E-K	Folket
Moderaterna	27	35	2
Folkpartiet	5	6	2
Centerpartiet	15	19	2
KDS	3	3	1
Miljöpartiet	3	3	3
Socialdemokraterna	42	29	86
VPK	3	2	7
Annat parti	2	2	2
Antal svar:	862	658	204

Tabell 4c Partisympati och huvudtidning. Södermanland 1985
(procent)

Parti	Totalt	E-K	Folket
Moderaterna	22	29	3
Folkpartiet	7	10	0
Centerpartiet	7	14	0
KDS	1	3	0
Miljöpartiet	3	3	4
Socialdemokraterna	51	37	89
VPK	4	3	7
Annat parti	4	4	2
Antal svar:	776	566	210

Tabell 4d Partisympati och huvudtidning. Värmland 1987 (procent)

Parti	Totalt	NWT	VF
Moderaterna	19	26	2
Folkpartiet	16	20	5
Centerpartiet	11	16	2
KDS	2	2	0
Miljöpartiet	7	8	5
Socialdemokraterna	49	33	83
VPK	3	1	7
Annat parti	2	1	1
Antal svar:	847	510	243

Tabell 6a Politiskt block och val av huvudtidning kontrollerat för politiskt intresse. Gästrikland 1986. (procent)

	<u>Borgerligt block</u>		<u>Socialistiskt block</u>	
	Ej politiskt intresse	Politiskt intresse	Ej Politiskt intresse	Politiskt intresse
Arbetarbladet	20	11	52	67
Gefle Dagblad	80	89	48	33
Antal svar:	75	93	192	166

Tabell 6b Politiskt block och val av huvudtidning kontrollerat för politiskt intresse. Kalmar län 1984. (procent)

	<u>Borgerligt block</u>		<u>Socialistiskt block</u>	
	Ej politiskt intresse	Politiskt intresse	Ej Politiskt intresse	Politiskt intresse
Barometern	95	98	61	41
Östra Småland	5	2	39	58
Antal svar:	196	189	168	185

Tabell 6c Politiskt block och val av huvudtidning kontrollerat för politiskt intresse. Södermanland 1985. (procent)

	<u>Borgerligt block</u>		<u>Socialistiskt block</u>	
	Ej politiskt intresse	Politiskt intresse	Ej Politiskt intresse	Politiskt intresse
E-K	95	97	68	39
Folket	5	3	32	61
Antal svar:	143	179	160	221

Tabell 6d Politiskt block och val av huvudtidning kontrollerat för politiskt intresse. Värmland 1987. (procent)

	<u>Borgerligt block</u>		<u>Socialistiskt block</u>	
	Ej politiskt intresse	Politiskt intresse	Ej Politiskt intresse	Politiskt intresse
Nya Wermlands Tidningen	93	96	59	26
Värmlands Folkblad	7	3	40	73
Antal svar:	150	164	193	179

Tabell 7 Uppgedd person eller orsak som främst påverkat tidningsvalet. Lokalstudierna (procent).

	Gästrikland	Kalmar	Södermanland	Värmland
Jag själv	47	37	45	55
Make/maka	16	13	17	11
Barnen	0	0	1	0
Familjetradition	25	23	22	24
Vänner och bekanta	0	1	2	0
Annan orsak	12	26	15	10
S.a% ¹	100	100	100	100
Antal svar	567	970	974	849

Tabell 7b Uppgiven person eller orsak som främst påverkat tidningsvalet uppdelat på politisk tillhörighet och läst tidning. Lokalstudierna (procent).

	GD		AB	
	borgerlig	socialist	borgerlig	socialist
Jag själv	54	45	29	48
Make/maka	15	21	19	15
Barnen	0	0	0	1
Familjetradition	18	22	43	24
Vänner och bekanta	1	1	0	1
Annan orsak	12	12	10	8
S:a%	100	100	100	100
Antal svar	129	130	21	185
	Bar		ÖS	
	borgerlig	socialist	borgerlig	socialist
Jag själv	38	35	42	40
Make/maka	9	17	17	17
Barnen	0	0	0	1
Familjetradition	27	21	0	13
Vänner och bekanta	0	0	0	0
Annan orsak	26	26	42	28
S:a%	100	99	101	99
Antal svar	368	179	12	163
	E-K		Folket	
	borgerlig	socialist	borgerlig	socialist
Jag själv	47	47	51	38
Make/maka	16	21	29	17
Barnen	1	0	0	0
Familjetradition	24	20	0	30
Vänner och bekanta	1	0	0	0
Annan orsak	10	11	20	17
S:a%	279	153	9	192
	NWT		VF	
	borgerlig	socialist	borgerlig	socialist
Jag själv	59	48	57	65
Make/maka	5	15	21	13
Barnen	0	0	0	0
Familjetradition	28	25	16	7
Vänner och bekanta	1	0	0	0
Annan orsak	6	3	10	7
S:a%	285	153	14	192

Tabell 8a. Viktiga faktorer vid tidningsval efter politiskt intresse, politiskt block och huvudtidning. (procent) Gästrikland 1986.

	Ej pol. int. BORGERLIGA		Pol.int BORGERLIGA	
	GD	AB	GD	AB
Annonserna	12	7	18	10
Politiska linjen	7	0	12	20
Lokala nyheter	44	53	58	50
Riksnyheterna	22	33	42	20
Utrikesnyheterna	19	20	36	20
Sportsidorna	19	27	15	20
Vad tidningen kostar	22	7	16	-
Antalet sidor	5	7	4	-
Utdelningstidpunkten	58	20	52	40
Radio och TV-bilaga	20	7	16	-
Antal svar	59	15	83	10

	Ej pol. int. SOCIALISTISKA		Pol.int SOCIALISTISKA	
	GD	AB	GD	AB
Annonserna	11	9	17	8
Politiska linjen	1	5	11	32
Lokala nyheter	46	55	60	70
Riksnyheterna	26	23	43	40
Utrikesnyheterna	18	11	28	30
Sportsidorna	29	23	26	25
Vad tidningen kostar	31	31	15	27
Antalet sidor	11	8	7	8
Utdelningstidpunkten	57	61	60	64
Radio och TV-bilaga	29	25	15	18
Antal svar	91	98	53	108

Tabell 8b. Viktiga faktorer vid tidningsval efter politiskt intresse, politiskt block och huvudtidning. (procent) Kalmar län 1985.

	EJ POLITISKT INTRESSE BORGERLIGA BAROMETERN ÖS		POLITISKT INTRESSE BORGERLIGA BAROMETERN ÖS	
Annonserna	20	25	20	(0)
Politiska linjen	5	0	16	(0)
Lokala nyheter	40	59	55	(33)
Riksnyhetera	18	19	36	(0)
Utrikesnyhetera	9	0	26	(0)
Sportsidorna	16	42	15	(0)
Vad tidningen kostar	11	19	5	(0)
Antalet sidor	2	0	6	(0)
Utdelningstidpunkten	41	7	39	(33)
Antal svar:	182	10	110	3

	EJ POLITISKT INTRESSE SOCIALISTISKA BAROMETERN ÖS		POLITISKT INTRESSE SOCIALISTISKA BAROMETERN ÖS	
Annonserna	22	14	32	8
Politiska linjen	1	6	3	36
Lokala nyheter	58	56	63	62
Riksnyhetera	16	9	31	34
Utrikesnyhetera	7	6	19	28
Sportsidorna	20	16	24	29
Vad tidningen kostar	14	16	11	8
Antalet sidor	6	7	5	9
Utdelningstidpunkten	43	31	51	44
Antal svar:	101	65	75	108

Tabell 8c. Viktiga faktorer vid tidningsval efter politiskt intresse, politiskt block och huvudtidning. (procent) Södermanland 1985.

	EJ POLITISKT INTRESSE BORGERLIGA		POLITISKT INTRESSE BORGERLIGA	
	EK	FOLKET	EK	FOLKET
Annonserna	24	4	3	(0)
Politiska linjen	8	0	28	(0)
Lokala nyheter	44	74	50	(25)
Riksnyheterna	19	0	36	(0)
Utrikesnyheterna	13	4	31	(0)
Sportsidorna	19	0	14	(0)
Vad tidningen kostar	2	0	6	(0)
Antalet sidor	5	0	5	(0)
Utdelningstidpunkten	25	64	35	(0)
Radio/TV-bilaga	24	26	21	(25)
Antal svar:	105	46	169	(4)

	EJ POLITISKT INTRESSE SOCIALISTISKA		POLITISKT INTRESSE SOCIALISTISKA	
	EK	FOLKET	EK	FOLKET
Annonserna	20	15	18	18
Politiska linjen	0	2	3	46
Lokala nyheter	48	35	62	61
Riksnyheterna	20	22	24	41
Utrikesnyheterna	8	11	13	33
Sportsidorna	26	39	38	27
Vad tidningen kostar	13	9	5	12
Antalet sidor	7	10	1	4
Utdelningstidpunkten	36	20	44	47
Antal svar:	110	48	84	128

Tabell 8d. Viktiga faktorer vid tidningsval efter politiskt intresse, politiskt block och huvudtidning. (procent) Värmland 1987.

	EJ POLITISKT INTRESSE BORGERLIGA		POLITISKT INTRESSE BORGERLIGA	
	NWT	VF	NWT	VF
Annonserna	9	(40)	18	(17)
Politiska linjen	4	(0)	17	(17)
Lokala nyheter	40	(50)	51	(67)
Riksnyheterna	28	(40)	37	(33)
Utrikesnyheterna	15	(10)	24	(17)
Sportsidorna	24	(70)	21	(-)
Prenumerationspriset	20	(-)	17	(17)
Sidantalet	8	(-)	3	(17)
Utdelningstidpunkten	38	(30)	49	(33)
Radio och TV-bilaga	21	(30)	12	(17)
Antal svar	136	(10)	156	(6)

Värmland

	EJ POLITISKT INTRESSE SOCIALISTISKA		POLITISKT INTRESSE SOCIALISTISKA	
	NWT	VF	NWT	VF
Annonserna	25	14	21	11
Politiska linjen	2	8	6	41
Lokala nyheter	46	44	51	59
Riksnyheterna	23	16	30	38
Utrikesnyheterna	12	10	19	20
Sportsidorna	31	31	32	36
Prenumerationspriset	26	21	21	31
Sidantalet	8	8	4	7
Utdelningstidpunkten	53	47	51	53
Radio och TV-bilaga	23	27	13	18
Antal svar	113	77	47	131

Tabell 9a. Viktiga faktorer vid tidningsval bland personer som uppgett att de själva valt tidningen. Gästrikland (procent)

Mycket viktigt	Mycket viktigt		Ganska viktigt	
	AB	GD	AB	GD
Annonserna	8	13	40	46
Pol linjen	20	9	36	31
Lok nyheter	73	48	22	40
Riksnyheter	34	31	45	48
Utrikesnyheter	19	26	42	39
Sportsidor	21	21	34	29
Prenumerationspris	25	18	30	30
Sidantal	7	7	19	19
Utdelningstidpunkt	65	58	28	27
Radio tv-bilaga	18	18	19	22
Antal svar	100	151	100	151

Tabell 9b. Viktiga faktorer vid tidningsval bland personer som uppgett att de själva valt tidningen. (procent) Kalmar län (1985)

	Mycket viktigt		Ganska viktigt	
	BAR	ÖS	BAR	ÖS
Annonserna	44	33	24	11
Politiska linjen	19	33	7	26
Lokala nyheterna	36	39	57	53
Riksnyheter	50	46	30	26
Utrikesnyheterna	39	36	19	19
Sportsidorna	26	15	16	26
Priset	27	26	11	10
Sidantalet	26	22	6	3
Utdelningstiden	28	36	47	36
Antal svar	226	77	226	77

Tabell 9c. Viktiga faktorer vid tidningsval bland personer som uppgett att de själva valt tidningen. (procent) Södermanland

	Mycket viktigt		Ganska viktigt	
	EK	Folket	EK	Folket
Annonserna	53	32	16	21
Politiska linjen	21	18	34	50
Lokala nyheterna	39	28	54	71
Riksnyheter	45	48	33	36
Utrikesnyheterna	36	45	22	30
Sportsidorna	21	30	22	29
Priset	28	34	16	31
Sidantalet	26	22	8	17
Utdelningstiden	21	33	5	1
Radio och TV-bilaga	36	31	38	50
Antal svar	239	64	239	64

Tabell 9c. Viktiga faktorer vid tidningsval bland personer som uppgett att de själva valt tidningen. (procent) Värmland (1987)

	Mycket viktigt		Ganska viktigt	
	NWT	VF	NWT	VF
Annonserna	21	10	40	29
Politiska linjen	10	28	19	31
Lokala nyheterna	47	54	44	40
Riksnyheter	31	31	41	43
Utrikesnyheterna	19	13	38	51
Sportsidorna	23	33	24	26
Priset	16	26	31	26
Sidantalet	5	5	19	15
Utdelningstiden	49	47	29	31
Radio och TV-bilaga	17	15	22	20
Antal svar	279	144	279	144

Tabell 10a. Viktiga faktorer vid tidningsval bland personer som uppgett att familjetradition var orsaken till tidningsvalet Gästrikland (procent) 1986.

	Mycket viktigt		Ganska viktigt	
	AB	GD	AB	GD
Annonserna	9	14	37	42
Pol linjen	12	7	26	19
Lok nyheter	56	51	33	35
Riksnyheter	28	36	44	46
Utrikesnyheter	18	21	33	39
Sportsidor	28	26	35	18
Prenumerationspris	321	25	32	25
Sidantal	8	11	30	24
Utdelningstidpunkt	63	60	23	28
Radio tv-bilaga	19	25	28	24
Antal svar	57	72	57	72

Tabell 10b. Viktiga faktorer vid tidningsval bland personer som uppgett att familjetradition var orak till tidningsvalet. (procent) Kalmar län

	Mycket viktigt		Ganska viktigt	
	BAR	ÖS	BAR	ÖS
Annonserna	40	28	20	15
Politiska linjen	19	13	9	17
Lokala nyheterna	38	26	51	59
Riksnyheter	51	49	24	11
Utrikesnyheterna	38	29	16	12
Sportsidorna	30	31	18	6
Priset	21	19	9	2
Sidantalet	25	11	4	6
Utdelningstiden	29	33	41	28
Antal svar	170	28	170	28

Tabell 10c Viktiga faktorer vid tidningsval bland personer som uppgett att familjetradition var orsaken till tidningsvalet. (procent) Södermanland

	Mycket viktigt		Ganska viktigt	
	EK	Folket	EK	Folket
Annonserna	38	22	16	25
Politiska linjen	19	35	13	27
Lokala nyheterna	43	49	42	47
Riksnyheterna	46	38	21	37
Utrikesnyheterna	42	41	19	29
Sportsidorna	20	31	21	33
Priset	28	46	29	27
Sidantalet	25	19	1	11
Utdelningstiden	17	23	2	7
Radio och TV-bilaga	31	27	30	52
Antal svar	119	39	119	39

Tabell 10d. Viktiga faktorer vid tidningsval bland personer som uppgett att familjetradition var orsaken till tidningsvalet. (procent) Värmland

	Mycket viktigt		Ganska viktigt	
	NWT	VF	NWT	VF
Annonserna	15	17	37	17
Politiska linjen	5	21	28	26
Lokala nyheterna	47	46	43	54
Riksnyheterna	34	29	44	48
Utrikesnyheterna	25	17	43	48
Sportsidorna	25	24	27	38
Priset	22	29	30	26
Sidantalet	2	14	25	19
Utdelningstiden	47	43	26	37
Radio och TV-bilaga	18	24	25	14
Antal svar	142	42	142	42

Tabell 11a. Den politiska faktorns betydelse vid tidningsval. (procent)
Gästrikland 1986.

Ätminstone ganska viktigt	Borgerlig				Socialistisk			
	ej pol.int.		pol.int		ej pol.int.		pol.int	
	GD	AB	GD	AB	GD	AB	GD	AB
ej pol val	75	87	36	70	91	75	70	31
pol val	25	13	64	30	9	26	30	69
Antal svar	59	15	83	10	91	98	53	108

Tabell 11b. Den politiska faktorns betydelse vid tidningsval. (procent)
Kalmar län 1985.

Ätminstone ganska viktigt	Borgerlig				Socialistisk			
	ej pol.int.		pol.int		ej pol.int.		pol.int	
	Bar	ÖS	Bar	ÖS	Bar	ÖS	Bar	ÖS
ej pol val	79	86	42	100	93	72	78	19
pol val	21	14	58	0	7	28	22	81
Antal svar	169	9	171	2	93	56	73	104

Tabell 11c. Den politiska faktorns betydelse vid tidningsval. (procent)
Södermanland 1985.

Ätminstone ganska viktigt	Borgerlig				Socialistisk			
	ej pol.int.		pol.int		ej pol.int.		pol.int	
	E-K	Folket	E-K	Folket	E-K	Folket	E-K	Folket
ej pol val	68	96	33	75	82	82	83	16
pol val	32	4	67	25	18	18	17	84
Antal svar	124	7	164	4	107	45	79	126

Tabell 11d. Den politiska faktorns betydelse vid tidningsval. (procent)
Värmland 1987.

	Borgerlig				Socialistisk			
	ej pol.int.		pol.int		ej pol.int.		pol.int	
	NWT	VF	NWT	VF	NWT	VF	NWT	VF
ej pol val	84	67	44	33	86	68	85	22
pol val	16	33	56	67	14	32	15	78
Antal svar	134	9	155	6	111	73	47	130

Tabell 14a. Läsiintressen fördelat på huvudtidning och politisk tillhörighet. (procent) Gästrikland. 1986.

	Borgerliga		Socialistiska		dif
	GD	AB	GD	AB	
Sport	16	25	34	25	9
Familjenyheter	21	25	26	32	-6
Insändare	16	13	15	21	-6
Inrikesnyheter	35	29	24	30	-6
Ekonomi/näringsliv	15	17	6	8	-2
Politiska nyheter	18	17	12	20	-8
Fackliga frågor	2	8	6	14	-8
Olyckor/brott	20	21	19	31	-12
Ledare/kommentarer	18	13	8	21	-13
Utrikesnyheter	22	13	15	17	-2
Kulturartiklar	9	13	4	7	-3
Serier	11	3	11	13	-2
Radio/TV-nyheter	27	25	30	33	-3
Miljöfrågor	20	21	15	18	-2
Allm. lokala frågor	61	50	62	66	-4
Arbetsmarknad	17	17	26	24	2
Org/ föreningar	5	4	4	11	-7
Känt folk på orten	14	8	15	20	-5
Kommunalpolitik	11	8	13	20	-7
Lok. arbetsplatser	10	17	15	17	-2
Lok. skolfrågor	11	13	11	14	-3
Lok. affärsannonser	32	29	26	26	0
Veckoannonser	25	25	28	25	3
Småannonser	13	17	16	13	3
Familjeannonser	25	13	25	12	13
Antal svar	142	24	144	212	

Tabell 14b. Läsiintressen fördelat på huvudtidning och politisk tillhörighet. (procent) Kalmar län 1985.

	Borgerliga		Socialistiska		dif
	BAROMETERN	ÖS	BAROMETERN	ÖS	
Sport	14	21	23	24	-1
Familjenyheter	18	5	28	20	-8
Insändare	13	0	10	11	-1
Inrikesnyheter	16	0	14	16	-2
Ekonomi/näringsliv	8	0	4	4	0
Politiska nyheter	11	0	6	18	-12
Fackliga frågor	1	0	6	11	-5
Olyckor/brott	12	14	16	16	0
Ledare/kommentarer	11	0	5	14	-9
Utrikesnyheter	11	0	6	14	-8
Kulturartiklar	5	0	5	5	0
Serier	13	29	7	12	-5
Radio/TV-nyheter	29	35	27	28	-1
Miljöfrågor	9	21	11	11	0
Allmänna lokala nyheter	44	39	50	60	-10
Lok. arbetsmarknad	12	30	17	21	-4
Org/ föreningar	4	9	6	7	-1
Känt folk på orten	18	10	17	18	-1
Kommunalpolitik	13	0	11	16	-5
Lok. arbetsplatser	9	19	10	12	-2
Lok. skolfrågor	13	5	10	12	-2
Lok. affärsannonser	27	0	30	19	11
Veckoannonser	26	27	35	33	2
Småannonser	17	0	14	12	2
Antal svar					

Tabell 14c Läsintressen fördelat på huvudtidning och politisk tillhörighet. (procent) Södermanland.

Läsintresse	BORGERLIGA		SOCIALISTER	
	EK	FOLKET	EK	FOLKET
Sport	15	4	32	36
Familjenyheter	22	0	24	25
Insändare	18	0	16	17
Inrikesnyheter	25	0	17	31
Ekonomi/näringsliv	11	4	6	14
Politiska nyheter	9	4	5	24
Fackliga frågor	2	0	9	21
Olyckor/brott	17	18	18	30
Ledare/kommentarer	10	4	5	25
Utrikesnyheter	15	0	14	21
Kulturartiklar	7	0	4	10
Serier	18	7	22	17
Radio/TV-nyheter	24	22	25	31
Miljöfrågor	15	4	15	20
Lokala nyheter	46	45	55	62
Arbetsmarknaden	16	40	26	25
Org/ föreningar	4	0	8	15
Känt folk på orten	11	4	12	18
Kommunalpolitik	11	0	10	22
Arbetsplatser	6	7	18	22
Skolfrågor	17	0	13	17
Affärsannonser	28	18	34	27
Veckoannonser	28	59	29	35
Småannonser	12	18	22	17
Familjeannonser	19	5	23	27
Antal svar				

Tabell 14d. Läsiintressen fördelat på huvudtidning och politisk tillhörighet. (procent) Värmland 1987.

	Borgerliga		Socialistiska	
	NWT	VF	NWT	VF
Sport	20	(20)	34	39
Familjenyheter	16	(19)	24	22
Insändare	13	(19)	17	28
Inrikesnyheter	22	(31)	25	25
Ekonomi/näringsliv	16	(25)	10	8
Politiska nyheter	11	(19)	6	20
Fackliga frågor	2	(-)	6	9
Olyckor/brott	15	(13)	26	22
Ledare/kommentarer	13	(-)	6	22
Utrikesnyheter	17	(25)	11	17
Kulturartiklar	4	(19)	6	6
Serier	10	(19)	12	9
Radio/TV-nyheter	18	(25)	32	26
Miljöfrågor	15	(25)	12	18
Allm. lokala nyheter	52	(75)	50	64
Arbetsmarknad	18	(25)	19	22
Org/föreningar	3	(13)	6	6
Känt folk på orten	21	(6)	23	22
Kommunalpolitik	13	(13)	10	26
Lok. arbetsplatser	9	(13)	17	17
Lok. skolfrågor	15	(25)	16	18
Lok. affärsannonser	29	(19)	29	29
Veckoannonser	20	(31)	33	30
Småannonser	8	(-)	16	15
Familjeannonser	17	(25)	24	18
Företagsannonser	7	(-)	9	7
Antal svar	297	(16)	166	212

Rangordning läsintressen efter huvudtidning och politisk tillhörighet. Gästrikland 1986.

Gästrikland

Borgerliga läsare av GD

Allmänna lokala frågor
Inrikesnyheter
Lokala affärssannonser
Radio och TV-nyheter
Veckoannonser
Familjeannonser
Utrikesnyheter
Familjenyheter
Olyckor och brott
Miljöfrågor

Borgerliga läsare av AB

Allmänna lokala frågor
Inrikesnyheter
Lokala affärsannonser
Radio och TV-nyheter
Sport
Veckoannonser
Familjenyheter
Olyckor och brott
Miljöfrågor
Politiska nyheter

Gästrikland

Socialistiska läsare av GD

Allmänna lokala frågor
Sport
Radio och TV
Veckoannonser
Småannonser
Familjenyheter
Arbetsmarknad
Lokala affärsannonser
Familjeannonser
Inrikesnyheter

Socialistiska läsare av AB

Allmänna lokala frågor
Radio och TV-nyheter
Familjenyheter
Olyckor och brott
Inrikesnyheter
Lokala affärsannonser
Veckoannonser
Sport
Arbetsmarknad
Politiska nyheter

Rangordning läsintressen efter huvudtidning och politisk tillhörighet. Kalmar län 1985.

Kalmar län

Borgerliga läsare av Bar.

Allmänna lokala nyheter
Radio och TV-nyheter
Affärsannonser
Lokala skolfrågor
Veckoannonser
Familjenyheter
Känt folk på orten
Småannonser
Inrikesnyheter
Sport

Borgerliga läsare av ÖS

Allmänna lokala nyheter
Radio och TV-nyheter
Lokal arbetsmarknad
Serier
Veckoannonser
Miljöfrågor
Sport
Lokala arbetsplatser
Olyckor och brott
Känt folk på orten

Kalmar län

Socialistiska läsare av Bar.

Allmänna lokala nyheter
Lokala affärsannonser
Veckoannonser
Familjenyheter
Radio och TV-nyheter
Sport
Lokal arbetsmarknad
Känt folk på orten
Olyckor och brott
Småannonser
Inrikesnyheter

Socialistiska av ÖS

Allmänna lokala nyheter
Veckoannonser
Radio och TV-nyheter
Sport
Lokal arbetsmarknad
Familjenyheter
Lokala affärsannonser
Politiska nyheter
Känt folk på orten
Kommunal politik
Olyckor och brott

Rangordning läsintressen efter huvudtidning och politisk tillhörighet. Södermanland 1985.

Södermanland
Borgerliga läsare av E-K.

Allmänna lokala nyheter
Affärsannonser
Veckoannonser
Inrikesnyheter
Radio och TV-nyheter
Familjenyheter
Familjeannonser
Insändare
Serier
Skolfrågor

Borgerliga läsare av Folket

Veckoannonser
Allmänna lokala nyheter
Arbetsmarknaden
Radio och TV-nyheter
Olyckor och brott
Affärsannonser
Småannonser
Arbetsplatser
Familjeannonser
Sport

Södermanland
Socialistiska läsare av E-K.

Allmänna lokala nyheter
Affärsannonser
Sport
Veckoannonser
Arbetsmarknaden
Familjenyheter
Familjeannonser
Småannonser
Serier
Skolfrågor

Socialistiska läsare av Folket

Allmänna lokala nyheter
Sport
Veckoannonser
Radio och TV-nyheter
Inrikesnyheter
Olyckor och brott
Familjeannonser
Affärsannonser
Ledare och kommentarer
Arbetsmarknaden
Familjenyheter

Rangordning läsintressen efter huvudtidning och politisk tillhörighet. Värmland 1987.

Värmland

Borgerliga läsare av NWT

Allmänna lokala nyheter
Affärsannonser
Inrikesnyheter
Känt folk på orten
Sport
Veckoannonser
Radio och TV-nyheter
Familjeannonser
Familjenyheter
Ekonomi och näringsliv

Borgerliga läsare av VF

Allmänna lokala nyheter
Inrikesnyheter
Veckoannonser
Lokala skolfrågor
Arbetsmarknad
Miljöfrågor
Radio och TV-nyheter
Familjeannonser
Utrikesnyheter
Ekonomi och näringsliv

Värmland

Socialistiska läsare av NWT

Allmänna lokala nyheter
Sport
Veckoannonser
Lokala affärsannonser
Radio och TV-nyheter
Olyckor och brott
Inrikesnyheter
Familjenyheter
Familjeannonser
Känt folk på orten

Socialistiska läsare av VF

Allmänna lokala nyheter
Sport
Veckoannonser
Lokala affärsannonser
Insändare
Radio och TV-nyheter
Kommunalpolitik
Inrikesnyheter
Familjenyheter
Olyckor och brott
Känt folk på orten
Arbetsmarknad

Tabell 15a Andel som anser att den politiska faktorn är viktig vid tidningsval efter politiskt intresse och politiskt block fördelat på åldergrupper. (procent) Gästrikland 1986.

	Borgerliga		Socialistiska	
	Ej pol.int	Pol.int	Ej pol.int	Pol.int
ANNONSERNA				
15-29 år	11	19	5	6
30-49 år	5	17	9	13
50-75 år	13	16	15	10
POL LINJEn				
15-29 år	0	19	2	6
30-49 år	5	3	1	24
50-75 år	9	19	6	29
Antal svar				
15-29 år	27	16	58	17
30-49 år	20	35	70	70
50-75 år	32	43	72	80

Tabell 15b Andel som anser att den politiska faktorn är viktig vid tidningsval efter politiskt intresse och politiskt block fördelat på åldergrupper. (procent) Kalmar län 1985

	Borgerliga		Socialistiska	
	Ej pol.int	Pol.int	Ej pol.int	Pol.int
ANNONSERNA				
15-29 år	18	26	16	27
30-49 år	29	14	22	24
50-75 år	12	22	16	10
POL LINJEn				
15-29 år	4	21	0	0
30-49 år	7	13	2	15
50-75 år	8	22	4	40
Antal svar				
15-29 år	90	44	59	28
30-49 år	67	91	65	100
50-75 år	62	85	62	84

Tabell 15c Andel som anser att den politiska faktorn är viktig vid tidningsval efter politiskt intresse och politiskt block fördelat på åldergrupper. (procent) Södermanland 1985

	Borgerliga		Socialistiska	
	Ej pol.int	Pol.int	Ej pol.int	Pol.int
Annonserna				
15-29 år	18	26	16	27
30-49 år	29	14	22	24
50-75 år	11	22	16	10
Pol linjen				
15-29 år	3	21	0	0
30-49 år	6	13	2	15
50-75 år	8	22	4	40
Antal svar				
15-29 år	90	44	59	28
30-49 år	67	91	65	100
50-75 år	62	85	62	84

Tabell 15d Andel som anser att den politiska faktorn är viktig vid tidningsval efter politiskt intresse och politiskt block fördelat på åldergrupper. (procent) Värmland 1987.

	Borgerliga		Socialistiska	
	Ej pol.int	Pol.int	Ej pol.int	Pol.int
ANNONSERNA				
15-29 år	9	29	19	10
30-49 år	15	23	17	17
50-75 år	8	14	20	9
POL LINJEN				
15-29 år	2	18	3	19
30-49 år	6	10	1	26
50-75 år	2	23	10	38
Antal svar				
15-29 år	44	28	68	21
30-49 år	53	62	87	88
50-75 år	63	93	59	88

Tabell 16. Andel läsare av dagstidningar i Södra Halland.

	Varje dag	Minst en gång per vecka
Lokal morgontidning	80	95
Morgontidning totalt	83	96
Kvällstidning	21	66
Antal svarspersoner: 1047		

Tabell 17 Daglig läsvning bland personer med olika blockpolitisk tillhet efter politiskt intresse. (procent) södra Halland 1984

	Borgerliga		Socialistiska	
	Ej pol int	Pol int	Ej Pol int	Pol int
Hallands Posten	64	75	71	79
Hallands Nyheter	2	5	4	2
Dagens Nyheter	1	4	0	1
Göteborgs Posten	7	2	0	1
Svenska Dagbladet	5	6	0	1
Arbetet	0	0	2	6
Värnamo Nyheter	2	2	2	1
Laholms Tidning	15	12	8	6
Expressen	10	11	6	9
Aftonbladet	1	1	4	10
Kvällsposten	9	11	9	9
GT	1	2	0	0
Antal svar	218	246	149	194

Tabell 18. Läsvanor minst någon gång per vecka bland personer med olika blockpolitisk tillhörighet. (procent) södra Halland 1984

	Borgerliga		Socialistiska	
	Ej pol.int.	Pol.int.	Ej Pol int	Pol int
Hallands Posten	95	95	95	97
Hallands Nyheter	43	49	42	26
Dagens Nyheter	20	36	26	18
Göteborgs Posten	59	61	46	53
Svenska Dagbladet	52	42	33	11
Arbetet	41	32	46	43
Värnamo Nyheter	61	49	44	55
Laholms Tidning	73	60	83	52
Expressen	60	56	63	50
Aftonbladet	29	13	51	51
Kvällsposten	71	62	59	67
GT	22	27	17	25
Antal svar	179	213	129	167

Tabell 19. Viktiga faktorer vid tidningsval bland tidningsläsare i södra Halland (procent) 1984.

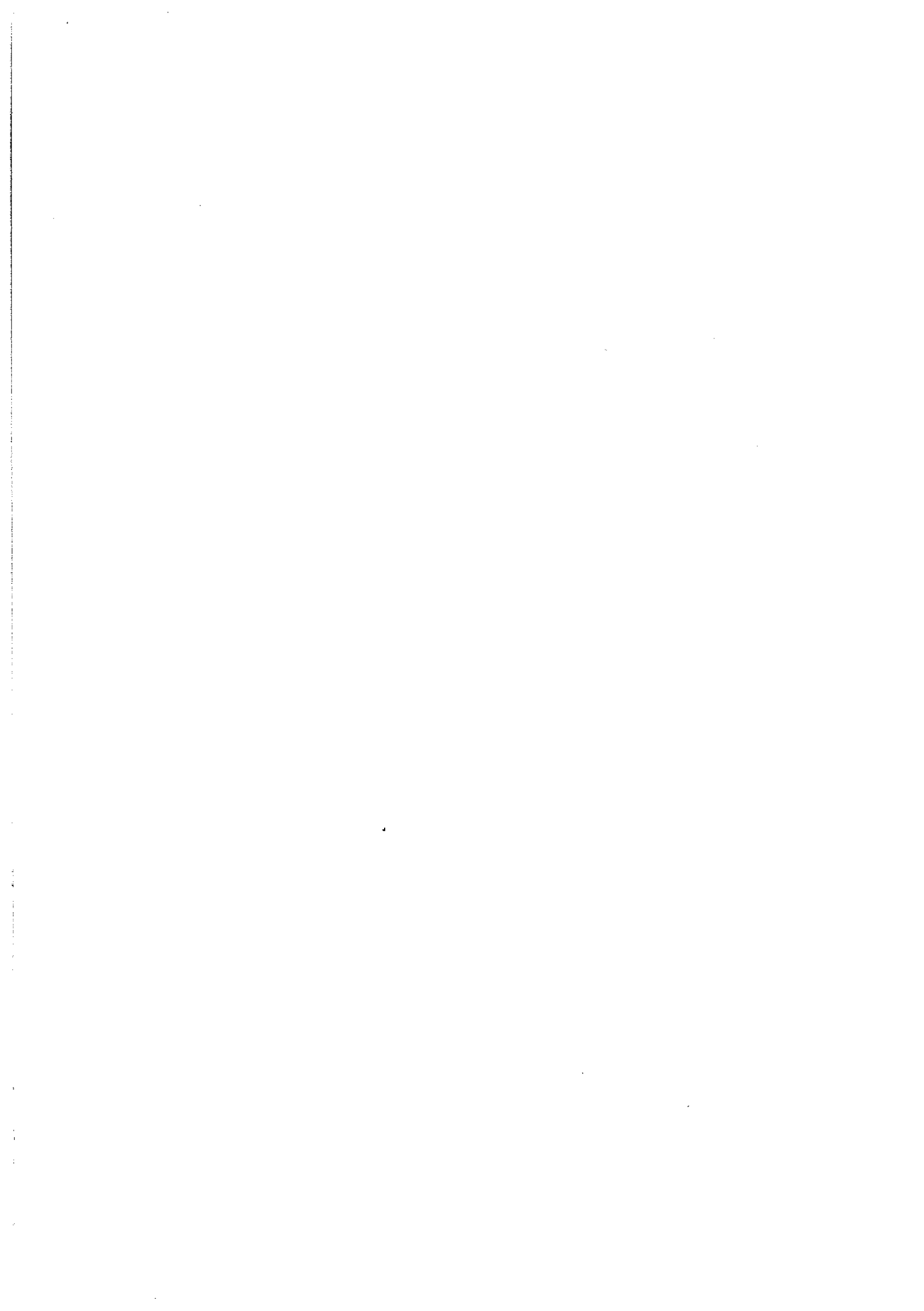
	Borgerliga		Socialistiska	
	Ej pol	int Pol	int	Pol int
Annonser	13	13	18	10
Politiska linjen	6	17	4	8
Lokalnyheter	41	43	41	51
Riksnyheter	25	43	18	33
Utrikesnyheter	12	38	9	23
Sportnyheter	15	21	26	28
Priset	15	8	7	9
Sidantalet	3	3	5	5
Utdelningstidpunkten	38	36	37	41
Antal svar	212	243	149	194

Tabell 20. Daglig läsning arbetet eller annan tidning kontrollerat för politiskt intresse politiskt block sett till de som åtminstone anser att den politiska linjen är ganska viktig beträffande tidningsvalet samt de som inte anser att den politiska linjen är viktig. södra Halland (procent) 1984

	Borgerlig				Socialistisk			
	ej pol.int.		pol.int		ej pol.int.		pol.int	
	AT	Arb	AT	Arb	AT	arb	AT	arb
ej pol val	80	-	45	-	83	(71)	69	3
pol val	20	-	55	-	17	(30)	31	97
Antal svar	205	0	243	0	140	(2)	181	15

Tabell 21. Intresse för politiskt tidningsval efter parti och politiskt intresse fördelat på ålder. (procent) södra Halland 1984.

	Borgerliga		Socialistiska	
	Ej pol.int	Pol.int	Ej pol.int	Pol.int
ANNONSERNA				
15-29 år	18	14	20	0
30-49 år	13	9	14	14
50-75 år	9	17	20	10
POL LINJEN				
15-29 år	3	17	1	6
30-49 år	9	13	0	5
50-75 år	6	22	11	13
Antal svar				
15-29 år	56	44	53	34
30-49 år	70	94	53	77
50-75 år	86	105	43	83



AVDELNINGEN FÖR MASSKOMMUNIKATION
GÖTEBORGS UNIVERSITET

PUBLIKATIONER FRÅN AVDELNINGEN FÖR MASSKOMMUNIKATION

Vid Avdelningen för Masskommunikation publiceras tre serier av avhandlingar och rapporter:

Göteborgsstudier i masskommunikation
Rapporter från Avdelningen för masskommunikation
Arbetsrapporter från Avdelningen för masskommunikation

Serien 'Göteborgsstudier i masskommunikation' säljes genom bokhandeln.

De två serierna 'Rapporter från Avdelningen för masskommunikation' och 'Arbetsrapporter från Avdelningen för masskommunikation' säljes genom avdelningens försorg. Beställning kan ske på talong som återfinnes efter publikationsförteckningen.

Redaktör för de tre serierna är tf professor Lennart Weibull. Hittills utkomna publikationer förtecknas nedan.

I. Göteborgsstudier i masskommunikation

1. Lennart Weibull (1983) Tidningsläsning i Sverige. Stockholm: Liber.

II. Rapporter från Avdelningen för masskommunikation

1. Lennart Weibull (1984) Dagspress och etermedier i Sverige 1979-1983. (slut)
2. Jan Strid och Lennart Weibull (1984) Läsvanor och Läsintressen 1979-1983. (slut)
3. Ingela Strid och Lennart Weibull (1984) Annonsbladsläsning i Sverige. Pris: 35 kr.
4. Ronny Severinsson (1985) Publiken möter kabel-TV. Pris: 35 kr. (slut)
5. Lennart Weibull (1985) Närradiolyssnandet i Stockholm 1984. Pris: 35 kr. (slut)
6. Bo Reimer och Lennart Weibull (1985) Dagspress på arbetsplatsen. Pris: 35 kr.
7. Informatörer i Sverige: Arbetsmarknad Framtidsutsikter (1986) Utdrag ur utredningen om informationsutbildning i Sverige (UHA-rapport 1985:13)..

8. Ingela Strid och Lennart Weibull (1986) Mediesverige 1986.
Pris: 45 kr.
9. Bo Reimer (1986) Läsaren och tidningen.
Pris: 55 kr.
10. Rutger Lindahl (1986) Nyheten om mordet på Olof Palme.
Pris: 40 kr.
11. Monika Djerf (1986) Funktioner hos kabel-TV.
Pris: 55 kr.
12. Anders Ohlsson (1986) Att svara eller inte svara - det är frågan.
Pris: 55 kr.
13. Ronny Severinsson (1987) Den nya medieframtiden - TV via satellit och kabel.
Pris: 50 kr.
14. Ingela Strid och Lennart Weibull (1988) Mediesverige 1988.
Pris: 95 kr.

III. Arbetsrapporter från Avdelningen för masskommunikation

1. Lennart Weibull (1984) TRENDER I MASSMEDIEANVÄNDNINGEN
Pris: 50 kr.
2. Bo Reimer (1985) TIDNINGSLÄSNING I SÖDRA HALLAND
Pris: 50 kr.
3. Lennart Weibull (1985) LÄSVANOR FÖR SVENSK MORGPRESS
1979-1984.
Pris: 50 kr.
4. Ingela Strid, Lennart Weibull (1985) SPORT I MEDIERNA.
Pris: 30 kr.
5. Lennart Weibull (1985) MASSKOMMUNIKATIONEN I SVERIGE.
Några reflektioner om läget 1985.
Pris: 50 kr.
6. Karl Erik Rosengren, Bo Reimer (1985) INTERNALISERAD
KULTUR. Ett forskningsprogram om värden, individer och
massmedier.
Pris: 50 kr.
7. Robert Burnett, Peter Esaiasson, Bo Reimer (1985)
MILESTONES IN MASS COMMUNICATION RESEARCH: MEDIA EFFECTS.
A REVIEW ESSAY.
Pris: 50 kr.
8. Bo Reimer (1985) VALUES AND THE CHOICE OF MEASUREMENT
TECHNIQUE. The Rating and Ranking of Postmaterialism.
Pris: 50 kr.

24. Bo Reimer (1987) DAGENS NYHETER I VASTRA SVERIGE.
Pris: 50 kr.
25. Ann-Marie Hellerström (1987) LOKAL-TV- ETT REELLT ALTERNATIV
TILL SATELLIT-TV.
Pris: 50 kr.
26. Ronny Severinsson (1987) SKARABORGS-PRESSENS INNEHÅLL
1950-1985.
Pris: 50 kr.
27. Ronny Severinsson (1987) TIDNINGSLÄSNING I ESSUNGA,
GÖTENE OCH VARA.
Pris: 50 kr.
28. Karin Björkqvist (1988) TIDNINGSLÄSNING I GASTRIKLAND
- presentation av en läsarundersökning.
Pris: 50 kr.
29. Bo Reimer (1988) READING POSTMATERIALISM
Pris: 50 kr.
30. Lennart Weibull (1988) PUBLICISTISK SED. Ett forsknings-
program om ett regelsystem och dess betydelse för svensk
journalistik.
Pris: 50 kr.
31. Magnus Anshelm och Lennart Weibull (1988) LASVANESTUDIEN
1986. Huvudresultat och metodjämförelse.
Pris: 50 kr.
32. Magnus Anshelm (1988) SVERIGE - NU - SOM 86 - en jämförelse
av två undersökningar.
Pris: 50 kr.
33. Rutger Lindahl och Lennart Weibull (1988) PALME I AMERI-
KANSKA ÖGON. En studie av den amerikanska pressens behandling
av nyheten om mordet på statsminister Olof Palme 1986.
Pris: 50 kr.
34. Magnus Anshelm (1988) MASSMEDIERNAS RÄCKVIDD 1986/87 - en
analys av Mediebarometern.
Pris: 50 kr.
35. Ingela Strid (1988) SVENSKA FOLKETS INTRESSEN 1973-1982
En sekundärbearbetning av Testologens mätningar av
intressen.
Pris: 50 kr.
36. Anders Ohlsson och Keith Roe (1988) MÅTT PÅ NÄTNING - En
förundersökning av fördelningsegenskaper och stabilitet
hos linje- och kategori-baserade mått.
Pris: 50 kr.
37. Britt Börjesson (1988) BROTT OCH PUBLICITET
Kriminaljournalistik och pressetik under 1900-talet.

9. Lennart Weibull (1986) FRESS, RADIO, TV OCH NYA MEDIER I JAPAN.
Pris: 50 kr.
10. NYHETSSPRIDNINGEN OM MORDET PA STATS MINISTER OLOF PALME.
En sammanställning av Statistiska Centralbyråns intervjuundersökning 2-4 mars 1986.
Pris: 50 kr.
11. Rune Hedberg och Lennart Weibull (1986) KASSETTIDNINGSLASNING PA GOTLAND.
Pris: 50 kr.
12. Lennart Weibull (1986) MASSMEDIERNAS FRAMTIDA UTVECKLING.
Pris: 50 kr.
13. Ronny Severinsson (1986) TIDNINGSLASNING I SÖDERMANLAND.
Pris: 50 kr.
14. Maria Elliot, Bo Reimer och Lennart Weibull (1986) TIDNINGSLASNING I KALMAR LÄN.
Pris: 50 kr.
15. Lennart Weibull, Dagspresskollegiet (1986). LASVANOR 1986.
Pris: 50 kr.
16. Bo Reimer och Karl Erik Rosengren (1986). MAPS OF CULTURE: MACRO AND MICRO.
Pris: 50 kr.
17. Maria Elliot (1986). ALLMÄNHETENS SYN PA MASSMEDIERNAS TROVÄRDIGHET.
18. Lennart Weibull (1986) TENDENSER I SVENSK DAGSTIDNINGSLASNING.
Pris: 50 kr.
19. Bo Reimer (1986) SOCIAL SPACE AND THE STRUCTURING OF COMMUNICATION PROCESSES.
Pris: 50 kr.
20. Lennart Weibull och Ronny Severinsson (1987) ACTIONS AND REACTIONS - THE NORDIC COUNTRIES IN AGE OF SATELLITE BROADCASTING.
Pris: 50 kr.
21. Lennart Weibull (1987) MASSMEDIERNAS RÄCKVIDD 1985/86.
Pris: 50 kr.
22. Ronny Severinsson (1987) DAGSPRESSUTVECKLINGEN I VÄSTERGÖTLAND 1950-1985.
Pris: 50 kr.
23. Keith Roe (1987) THE SWEDISH MORAL PANIC OVER VIDEO 1980-84.
Pris: 50 kr.

38. Lennart Weibull (1988) RAPPORT FRÅN EN KONTAKTRESA
TILL URUGUAY 10-22 april 1988.
Pris: 50 kr.
39. Gunilla Jarlbro (1988) EN KVALITATIV STUDIE AV HUR
MÄNNISKOR UPPLIVER TIDNINGSSINNEHÅLL.
Pris: 50 kr.
40. Monica Löfgren (1988) KABEL-TV I GÖTEBORG
Pris: 50 kr.
41. Lennart Weibull (1988) LOKAL-TV VIA KABEL
Synen på en ny kanal bland andra medier
Pris: 50 kr.
42. Karin Björkqvist (1988) TIDNINGSLÄSNING I VARMLAND
Presentation av en läsarundersökning från våren 1977.
Pris: 50 kr.
43. Keith Roe (1988) ADOLESCENTS' VCR USE: HOW AND WHY
Pris: 50 kr.
44. Monika Djerf (1989) FINNS DET FUNKTIONSDIMENSIONER
I MEDIEANVÄNDNINGEN? - En faktoranalys.
Pris: 50 kr.

Till
 Avdelningen för masskommunikation
 Göteborgs universitet
 Box 5048
 402 21 GÖTEBORG

Undertecknad beställer härmed följande skrifter från
 Avdelningen för masskommunikation:
 Rapporter från Avdelningen: nr

.....

Arbetsrapporter från Avdelningen: nr

.....

NAMN:.....

ADRESS:.....

.....

Till
 Avdelningen för masskommunikation
 Göteborgs universitet
 Box 5048

