

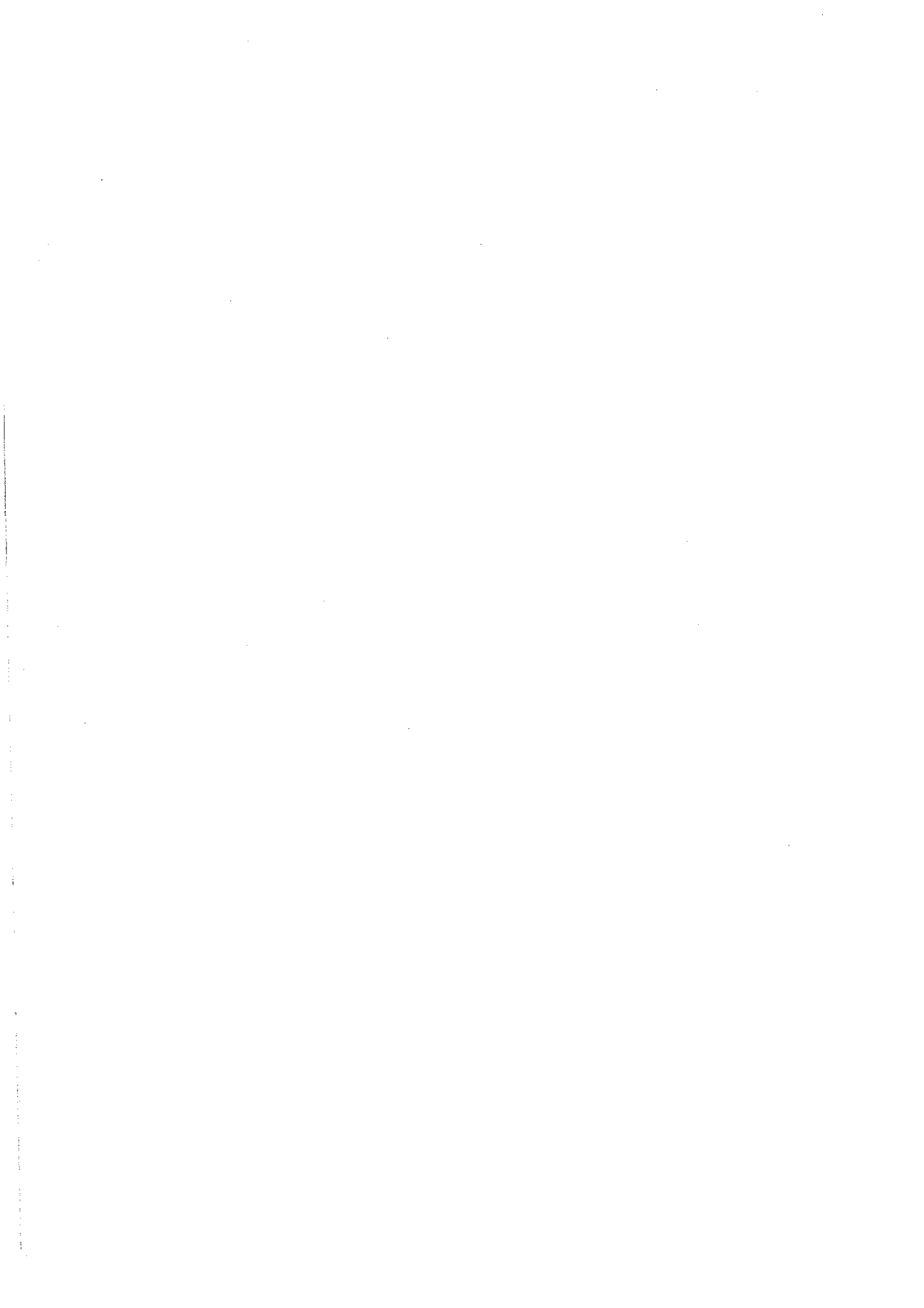
TIDNINGSLÄSNING I GÄSTRIKLAND
Presentation av en läsar-
undersökning

Karin Björkqvist

ARBETSRAPPORT NR 28

ISSN 0283-6696

STATSVETENSKAPLIGA INSTITUTIONEN
GÖTEBORGS UNIVERSITET



FÖRORD

Dagspresskollegiet är ett forskningsprogram som i första hand avser att belysa den svenska dagspressens situation, bl a dess ställning på marknaden och dess förhållande till andra medier. För att nå sitt syfte genomför kollegiet årliga undersökningar om svenskarnas medievanor - både en allmän studie av medieanvändning och en studie av tidningsvanor.

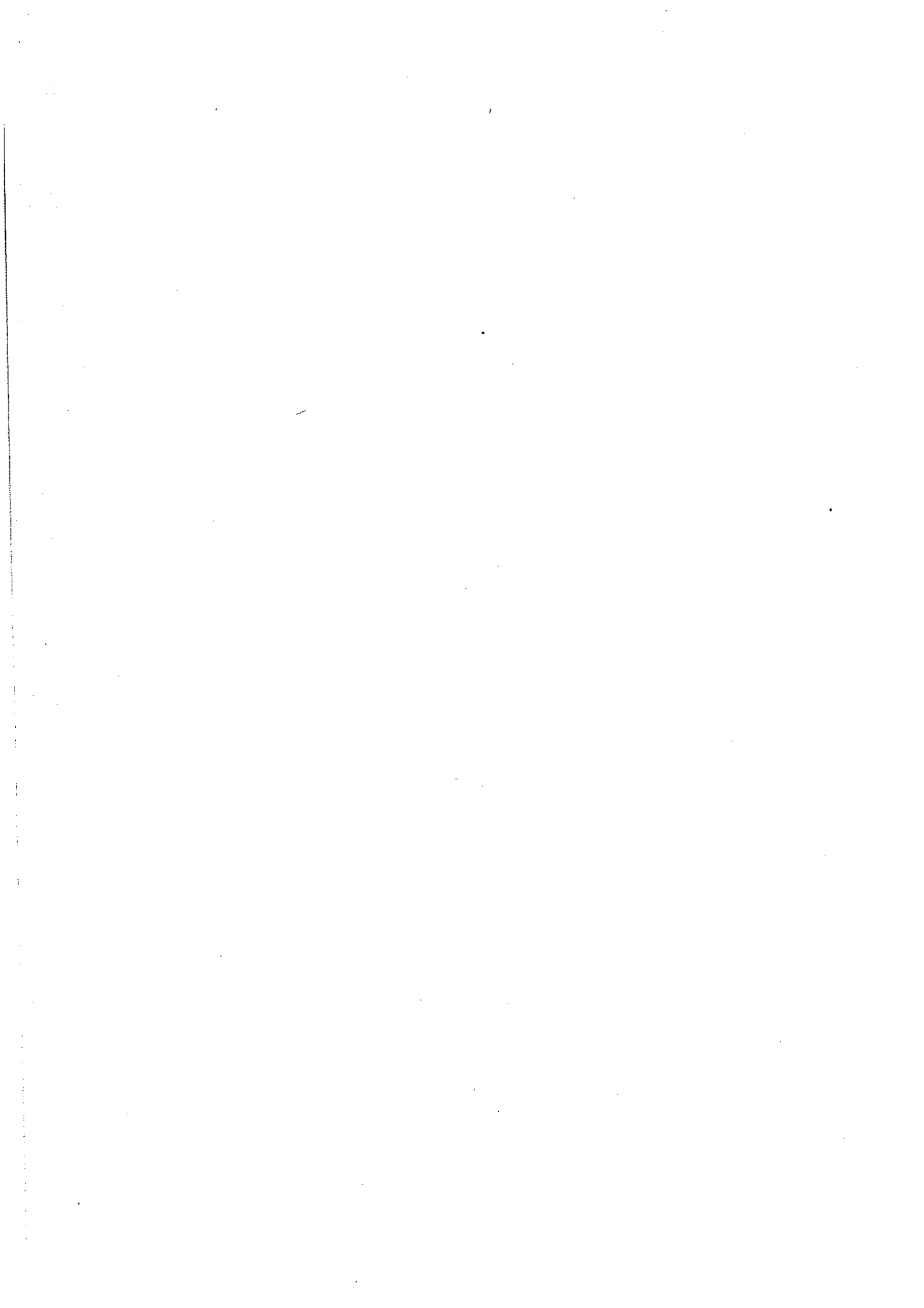
Dessutom gör Dagspresskollegiet lokala läsarundersökningar under förutsättning att någon lokal dagstidning är intresserad och kan bidra med finansieringen. De lokala studierna ger möjlighet att i detalj studera dagspressens förutsättningar inom olika områden.

Föreliggande studie av tidningssituationen i Gästrikland har Arbetarbladet som initiativtagare. Studien belyser läsning av och uppfattning om dagspressen i Gävle, Sandviken, Ockelbo, Hofors och Älvkarleby. Undersökningen är upplagd, genomförd och analyserad efter den mall som utvecklats inom Dagspresskollegiet, senast i studier av pressen i Södermanland och i Kalmar län.

Undersökningsuppläggningsen och ramarna för analysarbetet har fastlagts av forskningsassistent Ronny Severinsson och under-tecknad. Vi har dessutom båda medverkat i databearbetning och analys. För den slutliga utformningen av texten svarar assistent Karin Björkqvist.

Göteborg den 15 januari 1987

Lennart Weibull
Projektledare



INNEHÅLLSFÖRTECKNING

1	INLEDNING	1
1.1	Tidningsval, läsvanor och tidningsbedömning	1
1.2	Områdesbeskrivning	2
1.3	Tidningssituationen i undersökningsområdet	2
1.4	Politisk fördelning i undersökningsområdet	3
2	UNDERSÖKNINGSUPPLÄGGNING	4
2.1	Datainsamlingen	4
2.2	Frågeformuläret	4
2.3	Urval	4
2.4	Genomförandet	5
2.5	Svarsfrekvens	5
2.6	Sammanslagning av orter	6
2.7	Tabellerna	7
3	DAGSTIDNINGSLÄSNING	8
3.1	Total dagstidningsläsning	8
3.2	Dagstidningsläsning i olika grupper	9
3.3	Summering	11
4	VAL AV TIDNING	12
4.1	Läsning av olika tidningar	12
4.2	Läsning av olika tidningar i grupper	14
4.3	Söndagsläsning	15
4.4	Söndagsläsning i grupper	16
4.5	Summering	17
5	TILLGÅNG TILL TIDNINGAR	18
5.1	Prenumeration	18
5.2	Prenumeration i grupper	19
5.3	Prenumeration på enskilda tidningar	20
5.4	Prenumeration på enskilda tidningar i grupper	21
5.5	Förändringar i prenumeration	23
5.6	Tidningsbyte	24
5.7	Fundering på förändringar av prenumeration	26

5.8	Tillgång bland icke-prenumeranter	27
5.9	Dagstidningsläsning på arbetsplats och i skola	28
5.10	Summering	29
6	VAL AV TIDNING	31
6.1	Viktiga egenskaper vid tidningsval	31
6.2	Viktiga egenskaper vid val av tidning i grupper	33
6.3	Summering	34
7	DET POLITISKA TIDNINGSSVALET	35
7.1	Summering	36
8	LÄSTID OCH LÄSTIDPUNKTER	37
8.1	Daglig lästid och daglig lästidpunkter	37
6.2	Skillnader mellan tidningar och läsgrupper	38
8.3	Summering	39
9	LÄSPROFIL OCH LÄSINTRESSE	40
9.1	Läsprofil	40
9.2	Läsprofil i grupper	42
9.3	Läsintresse	42
9.4	Läsintresse i olika grupper	44
9.5	Läsintresse och läsprofil	44
9.6	Lokalnyheter	45
9.7	Summering	47
10	BEDÖMNING AV ENSKILDA TIDNINGAR	48
10.1	Summering	49
11	LÄSARÖNSKEMÅL	50
11.1	Önskemål om innehållet i Arbetarbladet	50
11.2	Önskemål om bilagor	51
11.3	Summering	52
12	ALLMÄNNA MEDIEBEDÖMNINGAR	53

1. INLEDNING

1.1 Tidningsval, läsvanor och tidningsbedömning

Den här rapporten handlar om tidningsläsning i Gästrikland. Eftersom Gästriklandskommunerna uppvisar vissa likheter och olikheter i avseende på befolkningsstruktur, tidningssituation och partipolitiska preferenser är det intressant att undersöka vad dessa faktorer visar för samband med den lokala allmänhetens tidningsvanor.

Redovisningen av den här rapporten inriktar sig på att beskriva det faktiska tidningsvalet. Dels med avseende på vilken tidning som betraktas som huvudtidning, dels beträffande hur många som överhuvudtaget tar del av de lokala tidningarna regelbundet. En intressant fråga gäller hur många som läser fler än en tidning, samt hur läsarna väljer att kombinera de två stora lokaltidningarna Arbetarbladet och Gefle Dagblad. En annan intressant aspekt är vad som styr tidningsvalet och vilken roll den politiska faktorn spelar.

Rapporten har också för avsikt att spegla läsvanorna i Gästrikland. Vilket innehåll föredrar läsarna och hur mycket tid lägger de ner på den dagliga tidningsläsningen.

I det sista steget studeras tidningsbedömningar. Läsarna får dels ta ställning till olika påståenden om lokaltidningarna och dels ange vilka typer av innehåll de önskar att tidningarna skall satsa mera på.

1.2 Områdesbeskrivning

Följande kommuner ingår i Gästriklandsundersökningen, Gävle, Hofors, Ockelbo, Sandviken och Älvkarleby. Tabell 1 presenterar några grundläggande statistiska fakta om kommunerna. Gävle är den i särklass största kommunen, nästan femton gånger så stor som Ockelbo. Av tabellen framgår också att andelen förvärvsarbetande kvinnor är något högre i Gävle jämfört med de andra kommunerna. Bortsett från dessa skillnader kan kommunerna betraktas som förhållandevis likartade med avseende på befolkningsstruktur.

1.3 Tidningssituationen i undersökningsområdet

I Gästrikland är det huvudsakligen två lokaltidningar, Arbetarbladet (s) och Gefle Dagblad (lib) som konkurrerar på tidningsmarknaden. Arbetarbladet är lokalt sett något mindre än Gefle Dagblad. Det finns också tre stycken endagarstidningar i området, Norrlands Posten (m), Upplands Nyheter (cp) och Gästriklands' Tidning (cp). Upsala Nya Tidning (lib) är en sexdagarsstidning och den har en viss utbredning i Älvkarleby. Tabell 2 a-b visar hushållstäckningen för olika tidningar i Gästrikland. Här framstår de skillnader som råder inom landskapet. Gefle Dagblad är dubbelt så stor som Arbetarbladet i utgivningsorten Gävle. Arbetarbladet är däremot den klart största tidningen i bruksorterna Hofors, Sandviken och Älvkarleby. Även i Ockelbo är Arbetarbladet större än Gefle Dagblad.

Trots att Gefle Dagblad är den klart ledande tidningen i Gävle och Arbetarbladet störst på de andra orterna är det rimligt att tala om en konkurrenssituation i samtliga kommuner.

Andra tidningar har på varje ort en förhållandevis stor andel av läsarna. Lägst - 25 procent - har Gefle Dagblad i Hofors och Älvkarleby. Arbetarbladet har ett täckningstal på 29 pro-

Tabell 1 Statistiska uppgifter om kommunerna i Gästrikland

Befolkningsstruktur	Gävle	Hofors	Ockelbo	Sandviken	Älvkarleby
Folkmängd (tusental)	87.8	12.5	6.6	40.8	9.4
Inv/hushåll	2.2	2.3	2.4	2.4	2.4
Antal invånare (procent)					
0-19 år	27	23	23	24	25
20-64 år	56	57	54	56	56
65- år	18	20	22	19	20
Andel förvärvsarbetande					
Totalt	74	72	70	74	72
Kvinnor	64	57	55	59	57

Källor: Årsbok för Sveriges kommuner 1986
 TS-boken 1986

Tabell 2a Tidningssituationen i Gästrikland (hushållstäckning i procent)

Tidning	Gävle	Hofors	Ockelbo	Sandviken	Älvkarleby
Arbetsbladet	29	58	47	52	63
Gefle Dagblad	60	25	38	37	25
Gästriklands Tidning(1)	3	6	15	6	0
Upplands Nyheter(1)	0	0	0	0	2
Upsala Nya Tidning	0	0	0	0	1
Norrlands Posten(1)	9	3	3	6	5
Dagens Nyheter (sön)	9	10	5	9	8
Aftonbladet (vard)	16	18	11	16	21
Aftonbladet (sön)	19	21	16	21	27
Expressen (vard)	19	12	14	15	16
Expressen (sön)	25	18	22	23	24

Källa: TS-boken 1986

Tabell 2b Tidningsstruktur i Gästriklands A-region utom Tierp

Kommun	Inv	Hush	Inv/hushåll	H-täck			GT/UN/NP(1)	DN(s)	Kvpr
				AB	GD	UNT			
Gävle	87.8	38.6	2.2	29	60	0	12	9	35
Hofors	12.5	5.3	2.3	58	25	0	9	10	30
Ockelbo	6.6	2.7	2.4	47	38	0	18	5	25
Sandviken	40.8	16.8	2.4	52	37	0	12	9	31
Älvkarleby	9.4	3.8	2.4	63	25	1	7	8	37

Källa: TS-boken samt egna bearbetningar

cent i Gävle. Den sammanlagda täckningen för båda tidningarna ligger i alla kommuner utan Hofors på närmare 90 procent. I Hofors har tidningarna en sammanlagd täckning på 83 procent. Om man lägger till endagarstidningarna till täckningstalen är hushållstäckningen omkring 100 procent i Gävle, Ockelbo och Sandviken. Hofors och Älvkarleby får täckningstal på 92 respektive 96 procent. Om man dessutom lägger till övrig dagspress som har utgivning i Gästrikland hamnar den sammanlagda hushållstäckningen i samtliga kommuner på en nivå långt över 100 procent.

1.4 Politisk fördelning i undersökningsområdet

Utmärkande för Gästrikland är att läsarna kan välja mellan en socialdemokratisk och en borgerlig tidning. Mot denna bakgrund kan det vara intressant att titta på den politiska fördelningen inom de kommuner som ingår i undersökningen. Tabell 3 redogör för detta. De allmänna trenderna är likartade mellan kommunerna, men det finns skillnader som kan tänkas ha en viss betydelse för tidningssituationen i landskapet. Hofors och Älvkarleby har en klart högre andel socialdemokrater än de andra kommunerna - 65,9 respektive 72,5 procent -. Moderata samlingspartiet, Centern och Folkpartiet har tillsammans omkring 20 procent av rösterna i Hofors och Älvkarleby. Ockelbo och Gävle har de lägsta andelarna socialdemokrater - 52,9 och 54,5 procent -. De tre borgerliga partierna har tillsammans 40 procent av rösterna i Ockelbo och 37,2 procent av rösterna i Gävle. Sandviken utgör ett slags genomsnitt av kommunerna i Gästrikland i avseende på röstning.

Tabell 3 Procentuell fördelning av giltiga valsedlar till riksdagsvalet 1985
Gästrikland

Kommun	M	C	FP	MP	S	VPK	ÖVR
Gävle	15.8	7.5	13.9	1.7	54.5	6.3	0.3
Hofors	8.6	7.5	7.5	0.7	65.9	9.7	0.1
Ockelbo	10.3	21.9	7.8	1.2	52.9	5.7	0.2
Sandviken	12.6	10.2	9.6	1.0	59.1	6.4	1.1
Älvkarleby	7.8	5.8	8.1	1.0	72.5	4.8	0.1

Källa: Statistiska meddelanden BC 30 514 8501
allmänna valen 1985.

2. UNDERSÖKNINGSUPPLÄGGNING

2.1 Datainsamlingen

De tidigare undersökningar som gjorts inom Dagspresskollegiet har genomförts med postenkäter. Därför föll sig valet av metod för denna undersökning enkelt. En postenkät kan rymma ett stort antal frågor och den möjliggör jämförelser med tidigare studier. Dessutom ger den en acceptabel svarsfrekvens inom ett avgränsat område som massmediekonsumtion om den kan kompletteras med telefonintervjuer.

2.2 Frågeformuläret

Formulärets utformning är baserat på erfarenheter från tidigare undersökningar. Tidningsfrågorna är sedan avpassade till de lokala förhållandena i Gästrikland. Det färdiga formuläret innehöll 56 frågor med bundna svarsalternativ. I enkäten ställdes frågor om bland annat läsvanor, prenumeration och läsintresse. Det återfanns också frågor om personliga egenskaper som kön, ålder, utbildning och partipreferenser.

2.3 Urval

Undersökningens population består av personer mellan 15 och 75 år bosatta i Gästrikland. För att urvalet skall bli så likt verkligheten som möjligt är det viktigt att urvalsramen är baserad på aktuella uppgifter. Centrala person och adressregistret - SPAR -, baseras på kyrkobokföringsregistret och omfattar samtliga mantalsskrivna i området. Dessutom uppdateras registret varje vecka. Ur detta register drogs ett slumpmässigt urval om 1200 personer, därefter ströks var sjätte person, så att urvalet kom att omfatta 1000 personer. Från registret hämtades uppgifter om adresser, ålder, civilstånd, inkomst och innehav av bostad.

2.4 Genomförandet

Den 28 augusti skickades frågeformuläret ut till svarspersonerna i Gästrikland. En vecka senare skickades en påminnelse ut till de personer som då inte besvarat enkäten. Efter ytterligare två veckor skickades ett nytt frågeformulär ut. Vid denna tidpunkt hade cirka 50 procent av bruttourvalet svarat. En och en halv vecka senare skickades en tredje påminnelse ut där vi talade om att vi avsåg att ringa till dem som inte besvarat formuläret. Fyra dagar senare påbörjades telefonpåminnelser och telefonintervjuer. Datainsamlingen avslutades under andra veckan i oktober.

2.5 Svarsfrekvens

Det ursprungliga urvalet var 1000 personer. Trots urvalsramens aktualitet motsvarade den inte populationen fullt ut. Felkällan rör främst personer som har flyttat från området. Det finns anledning att tro att ungdomar som bor på annan ort t ex för studier eller militärtjänstgöring fortfarande är skrivna hos föräldrarna. Tabell 4 redovisar svarsfrekvensen i undersökningen. Av det ursprungliga urvalet på 1000 personer har 51 definierats bort. Nettourvalet är därmed 949 personer. Av dessa har 704 besvarat enkäten. Den totala svarsfrekvensen är därmed 74 procent. Vilket får anses som mycket bra.

Svarsbenägenheten bland de äldre är något lägre än i de två andra grupperna. Det kan förklaras med att det endast gjordes enstaka telefonintervjuer i den äldre gruppen eftersom svarsfrekvensen var acceptabel redan innan telefonintervjuerna påbörjades. Bortfallet på 245 personer som inte besvarat formuläret består av en grupp om 30 personer som uttalat sin svarsvägran och en grupp om 215 personer som vi ej har fått kontakt med. Bland dessa kan det finnas avflyttade eller personer som av andra skäl borde ha definierats bort. Svars-

Tabell 4 Svansfrekvens i Gästriklandsundersökningen 1986

	Totalt
<u>Ursprungligt urval</u>	1000
<u>Bortdefinierade: döda, långvarigt sjuka, språksvårigheter</u>	7
<u>Bortdefinierade: flyt- tat, långvarigt bortrest</u>	44
<u>Nettourval</u>	949
<u>Ej svar</u>	245
<u>Ej anträffade</u>	215
<u>Vägrade</u>	30
<u>Godkända svar</u>	704
<u>Svansfrekvens (procent)</u>	
<u>Totalt</u>	74
<u>Män</u>	74
<u>Kvinnor</u>	74
<u>15-29 år</u>	76
<u>30-49 år</u>	75
<u>50-75 år</u>	72

frekvensen kan därmed vara högre än den presenterade. Orvesto tillämnar en beräkning av svarsfrekvensen som går ut på att hälften av de ej anträffade personerna definieras bort. Med ett sådant förfarande blir svarsfrekvensen i denna undersökningen 84 procent.

Ibland hoppar svarspersonerna över enstaka svarsalternativ. Hur detta skall tolkas är inte helt självklart. Principen vid läsvanestudier är att tolka dessa personer som ej läsare, ej intresserade eller att ett visst förhållande anses vara oviktigt. Denna typ av internbortfall begränsar sig oftast till frågor med många svarsalternativ.

Internbortfall på helt överhoppade frågor är vanligare och är ofta en följd av de nedkortade telefonintervjuerna. Denna typ av internbortfall har uteslutits vid tabellberäkningarna.

2.6 Sammanslagning av orter

I bearbetningen av materialet har Hofors och Älvkarleby slagits samman med Sandviken och Ockelbo har slagits ihop med Gävle. Detta beror på att några av dessa kommuner är så små att tillförlitligheten i materialet annars skulle ha blivit mycket låg i en jämförelse mellan olika orter. Dessutom kan det vara intressant att föra samman Hofors, Sandviken och Älvkarleby med tanke på de likheter som råder mellan dessa kommuner i avseende på befolkningsstruktur, tidningssituation och partipreferenser. Bortsett från att Ockelbo är en avsevärt mindre kommun än Gävle uppvisar även dessa kommuner likheter, främst ifråga om partipreferenser.

2.7 Tabellerna

Resultatanalysen utgörs huvudsakligen av tabellanalyser. Inför tolkningen av tabellerna bör ett par saker påpekas.

1. På de längre frågorna, t ex frågor om läsintresse varierar antalet svars personer utan att detta har angivits. Skillnaderna i antal påverkar dock inte svaren.
2. Bakgrundsvariabeln utbildning är indelad i låg, medel och hög. Med låg menas folkskola, grundskola och yrkeskola. Medelutbildning innebär gymnasium, fackskola, realexamen och folkhögskola. Till hög utbildning räknas studentexamen och högskola/universitet.

3. DAGSTIDNINGSLÄSNING

3.1 Total dagstidningsläsning

I detta kapitel skall dagstidningsläsningens omfattning i Gästrikland belysas. Från och med detta avsnitt hänvisas till tabellerna i tabellbilagan.

Andelen morgontidningsläsare ligger på en hög nivå i Sverige. Hösten 1984 var andelen regelbundna morgontidningsläsare minst en gång per vecka, i Sverige som helhet 91 procent.

- I Gästrikland är motsvarande siffra hösten 1986 99 procent (Tabell 1, bil). Om man sätter regelbundenhetskravet till varje dag är andelen morgontidningsläsare ca 80 procent bland den vuxna svenska befolkningen.

- I Gästrikland är siffran 88 procent

Avvikningen från riksgenomsnittet kan förklaras med att detta dras ned av den mindre regelbundna morgontidningsläsningen i Stockholm. Jämfört med andra områden (södra Halland 83 procent, Södermanland 85 procent och Kalmar län 87 procent) avviker siffran inte särskilt mycket.

Uppdelat efter orttyp, det vill säga Gävle och Ockelbo tillsammans och Hofors, Sandviken och Älvkarleby i en grupp, framträder påfallande likheter mellan orterna. Om siffran för Hofors och Älvkarleby tillsammans (80 procent) jämförs med Sandviken (85 procent) kan det konstateras att den dagliga morgontidningsläsningen är något lägre i Hofors/Älvkarleby än i Sandviken.

Tabell 2 beskriver i vilken utsträckning och hur man väljer att kombinera olika tidningar i den dagliga läsningen. Drygt tre fjärdedelar av svarspersonerna läser dagligen en morgontidning. Åtta procent läser två morgontidningar. En något större andel - 18 procent - väljer att kombinera morgontid-

ningen med en kvällstidning. Av morgontidningsläsarna läser en klart övervägande del lokaltidningar. Endast en procent läser enbart storstadsmorgontidningar. Tre procent väljer att läsa både lokal och storstadsmorgonpress.

3.2 Dagstidningsläsning i olika grupper

I en uppdelning på bakgrundsvariabler som kön, ålder och utbildning följer ett resultat som ligger i linje med resultaten från tidigare riks- och lokalstudier av dagstidningsläsning. Andelen dagliga morgontidningsläsare ökar kraftigt med stigande ålder. Däremot läser samtliga åldersgrupper en morgontidning någon gång i veckan (Tabell 3). De yngres mindre regelbundna läsning kan vara ett tecken på att denna grupp har ett annorlunda förhållningssätt till tidningar. I den yngsta gruppen läser 68 procent dagligen en lokaltidning, motsvarande siffra för mellangruppen är 88 procent och för den äldsta gruppen 94 procent. En intressant jämförelse i sammanhanget är att i Kalmar län var den dagliga lokaltidningsläsningen bland ungdomar 78 procent våren 1985. I södra Halland var siffran 58 procent våren 1984. I Södermanland med en tidningssituation som påminner om den i Gästrikland var lokaltidningsläsningen bland ungdomar 71 procent våren 1985.

Även utbildningsnivån ser ut att ha betydelse för den dagliga tidningsläsningen. Högre utbildning medför minskad morgontidningsläsning. Bland de lågutbildade läser 91 procent dagligen en lokal morgontidning och bland de högutbildade är motsvarande siffra 77 procent. I södra Halland och i Södermanland var andelarna lokala morgontidningsläsare bland högutbildade ca 75 procent. I Kalmarundersökningen var andelen ca 90 procent.

Botiden på orten ser också ut att inverka på den dagliga lokaltidningsläsningen. De som bott mer än tio år på orten läser i större utsträckning än de som bott där mindre än tio år.

Troligtvis ökar graden av lokal identifikation med botiden, vilket i sin tur leder till ökat intresse för lokala nyheter.

Kön ger inte något markant utslag på skilda läsvanor. Det kan ändå noteras att kvällstidningsläsningen är något mer utbredd bland männen. Ett resultat som även konstaterats i andra områden.

Tabell 4 belyser läskombinationer av olika tidningar i grupper. Tabellen antyder att äldre konsumerar fler tidningar än yngre. Andelen läsare av två morgontidningar är 16 procent i den äldsta gruppen. I den yngsta gruppen är andelen enbart tre procent. De äldre kombinerar också morgonpress med kvällspress i större utsträckning än de yngre. Även kombinationen lokal- och morgontidning är mest förekommande bland äldre.

Sett till bakgrundsvariabeln utbildning visar det sig att läsning av två morgontidningar förekommer oftast bland högutbildade. Denna grupp är dessutom den enda gruppen där läsning av tre eller flera morgontidningar förekommer. Läsning av både kvällspress och morgonpress är däremot vanligast bland lågutbildade. Vidare är läsning av storstadsmorgonpress vanligast bland högutbildade även kombinationen lokaltidning och storstadsmorgontidning är mest förekommande bland högutbildade.

Bakgrundsvariabeln kön visar att män har en tendens att läsa fler tidningar än kvinnor. Män läser fler morgontidningar än kvinnor. Män läser både morgon- och kvällspress i större utsträckning än kvinnor. De kombinerar även lokaltidningar och storstadsmorgontidningar i något större utsträckning än kvinnor.

3.3 Summering

Läsvanorna i Gästrikland ligger i jämförelse med riksgenomsnittet på en hög nivå. Ålders- och botidsfaktorn uppvisar samband med läsvanorna. Äldre läser i större utsträckning än yngre och längre boendetid betyder ökad lokaltidningsläsning. Resultatet uppvisar ringa lokala skillnader beträffande läsvanor. Hofors/Älvkarleby visar emellertid i avseende på läsning av lokaltidningar en något lägre nivå än Gävle och Sandviken. Läsning av flera tidningar varierar med ålder och utbildning. Äldre kombinerar oftare olika tidningar än yngre. Högutbildade kombinerar oftast olika morgontidningar medan lågutbildade kombinerar morgontidningar med kvällstidningar.

4. VAL AV TIDNING

4.1 Läsning av olika tidningar

Detta kapitel inriktar sig på att beskriva läsvanorna för enskilda tidningar. Tabell 5 visar andelen läsare av olika tidningar i Gästrikland. Figur 1 åskådliggör förhållandet mellan daglig läsning och läsning en gång i veckan för olika tidningar. Gävle Dagblad är den dominerande tidningen. Hälften av de tillfrågade är dagliga läsare och nästan 70 procent läser tidningen minst en gång per vecka. Drygt 40 procent är dagliga läsare av Arbetarbladet och cirka 60 procent läser tidningen någon gång varje vecka.

Storstadsmorgontidningarna Dagens Nyheter och Svenska Dagbladet har ingen stark ställning i Gästrikland. Endast två procent är dagliga läsare av Dagens Nyheter och motsvarande siffror för Svenska Dagbladet är tre procent. Dagens Nyheter har en förhållandevis större andel läsare minst en gång per vecka - 19 procent mot 8 procent för Svenska Dagbladet -. Detta kan troligen förklaras med möjligheten till söndagsprenumeration på Dagens Nyheter.

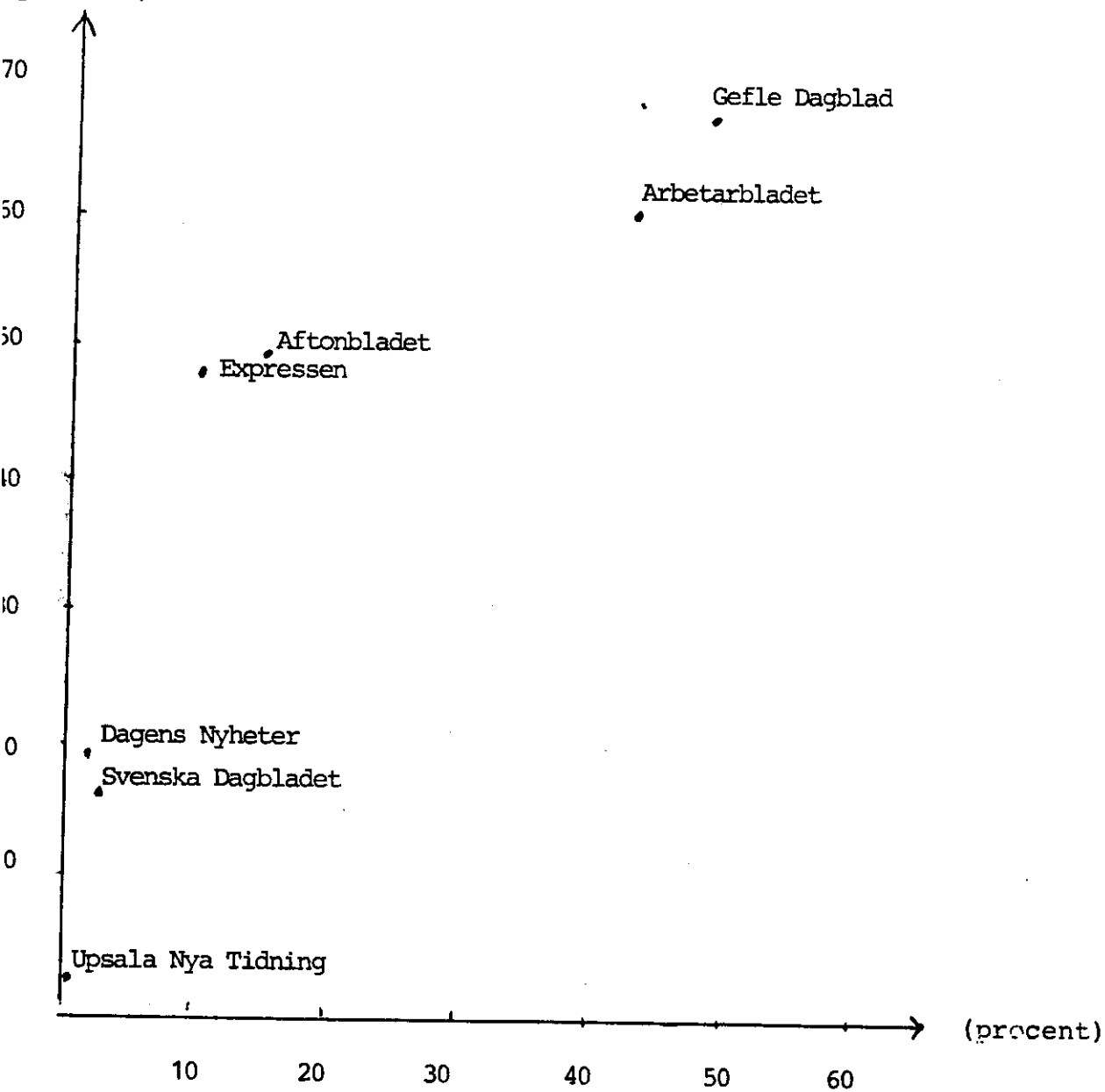
Kvällstidningarna är i området som helhet ganska jämnstora. Expressen har 10 procent dagliga läsare och 47 procent läser den minst en gång per vecka. Aftonbladet har 14 procent dagliga läsare och 49 procent läser tidningen minst någon gång per vecka.

Som väntat med hänseende till täckningstalen skiljer sig ortstyperna åt beträffande val av lokaltidning. Gefle Dagblad har sin största läsekrets i Gävle. Drygt 60 procent läser dagligen Gefle Dagblad och 80 procent läser tidningen minst en gång i veckan. Arbetarbladet har närmare 60 procent av de dagliga läsarna i Sandviken/Hofors/Älvkarleby. Andelen läsare minst en gång per vecka är här 75 procent. Varannan person läser Arbetarbladet minst någon gång per vecka i Gävle/Ockelbo

Figur 1 Andel läsare av olika tidningar. Gästrikland 1986

Läser
minst
en gång
i veckan

(procent)



Daglig Läsning

och lite drygt varannan person läser Gävle Dagblad minst en gång per vecka i Hofors/Sandviken/Älvkarleby.

Med tanke på den specifika tidningssituationen i området kan det vara intressant att studera hur läsarna väljer att kombinera två tidningar med olika politisk tendens. Tabell 6 . Med avseende på den sporadiska tidningsläsningen är dubbel-täckningen relativt utbredd, men det görs ett medvetet tidningsval beträffande daglig läsning. Endast fem procent uppger sig vara dagliga läsare av båda tidningarna. Jämfört med tidigare studier framstår det att situationen var ungefär densamma för Folket (s) och Eskilstuna Kuriren (lib) i Södermanland. I Hallandsundersökningen var 14-23 procent dagliga läsare av två tidningar med samma politiska tendens. I Kalmar län uppgav 8-12 procent att de var dagliga läsare av både Östra Småland (s) och Barometern (m).

I tabell 7 beskrivs andelen läsare utav olika tidningar utifrån huvudtidning. Huvudintrycket av tabellen är att de som har Gefle Dagblad som huvudtidning oftare läser en kompletterande morgontidning än Arbetarbladets läsare. Ett ganska intressant resultat är Arbetarbladets läsares benägenhet att välja Aftonbladet före Expressen samt Gefle Dagblads läsares val av Expressen före Aftonbladet. Detta kan vara ett uttryck för ett delvis medvetet politiskt tidningsval.

I en fördelning på orttyper kan ungefär samma resultat som för Gästrikland i helhet konstateras (Tabell 8). Den tydligaste skillnaden mellan orterna gäller storstadsmorgontidningarna. Dagens Nyheter läses i mindre utsträckning bland Arbetarbladets läsare i Hofors/Sandviken/Älvkarleby jämfört med motsvarande grupp i Gävle/Ockelbo. Svenska Dagbladet däremot läses i större utsträckning av Arbetarbladets läsare i Hofors/Sandviken/Älvkarleby jämfört med tidningens läsare i Gävle/Ockelbo.

4.2 Läsning av olika tidningar i grupper

I kapitel 3 framgick att andelen lokaltidningsläsare ökar med stigande ålder. Det antyddes också att andelen lokaltidningsläsare sjunker med ökad utbildning samt att botiden på orten har viss betydelse för lokaltidningsläsningen. Tabell 9 visar andelen läsare av olika tidningar i grupper.

Arbetarbladet och Gefle Dagblad skiljer sig något åt med avseende på åldersfördelningen i läsekretsen. Skillnaden utgörs främst av Arbetarbladets lägre andel läsare i de yngre grupperna. Resultatet har tidigare konstaterats för andra socialdemokratiska tidningar, exempelvis för Östra Småland i Kalmar län, Smålands Folkblad i Jönköping och för Folket i Eskilstuna.

Även Gefle Dagblad har en något svagare ställning i den yngsta gruppen. Arbetarbladet har en läsarfrekvens på 29 procent dagliga läsare i den yngsta gruppen. Gefle Dagblad har 40 procent i samma grupp. Det ger en differens mellan tidningarna på elva procentenheter. I mellangruppen har Arbetarbladet 42 procent läsare jämfört med Gefle Dagblad 51 procent. Detta ger en differens på 8 procent mellan tidningarna. I den äldsta gruppen når båda tidningarna upp till 50 procent.

Båda tidningarna har en relativt bred läsekrets med avseende på utbildning. Det finns ändå ett tydligt samband mellan utbildning och tidningsval. Med ökad utbildning stiger andelen dagliga läsare av Gefle Dagblad medan förhållandet är det motsatta för Arbetarbladet. Också detta resultat har tidigare konstaterats på andra orter där man kan välja mellan en socialdemokratisk och en borgerlig tidning. Här bör också framhållas att Gefle Dagblads förankring bland lågutbildade är högre än Arbetarbladets förankring bland högutbildade. Dagens Nyheter och Svenska Dagbladet läses nästan uteslutande av högutbildade. De båda kvällstidningarna Expressen och Aftonbladet läses främst av låg- och medelutbildade.

Som vi tidigare sett så ökar andelen dagliga läsare av en lokal morgontidning med boendetiden på orten. Anmärkningsvärt är att detta samband förändras uppdelat på enskilda tidningar. Båda lokaltidningarna har en högre andel läsare bland de som bott mer än tio år på orten än bland de som bott där mindre än sex år. Arbetarbladet har däremot sin lägsta andel läsare - 17 procent -, bland de som bott 6-10 år på orten. Gefle Dagblad har i denna grupp sin största andel dagliga läsare, 52 procent. Detta medför att differensen mellan tidningarna i denna grupp är 35 procent.

I fråga om kön finns inga markanta skillnader. Män läser överlag i något större utsträckning än kvinnor. Resultatet överensstämmer med tidningsstudier i andra områden.

I en uppdelning på ålder och orttyper konstateras att Arbetarbladet har den högsta andelen läsare inom samtliga åldersgrupper i Hofors/Sandviken/Älvkarleby. Gefle Dagblad är störst inom alla åldersgrupper i Gävle/Ockelbo (Tabell 10). Anmärkningsvärt är Gefle Dagblads förhållandevis starka ställning i Hofors/Sandviken/Älvkarleby bland de yngre. Andelen läsare avtar något med stigande ålder. Differensen mellan Arbetarbladet och Gefle Dagblad är endast 6 procent i den yngsta gruppen. I Gävle/Ockelbo har Arbetarbladet 23 procent dagliga läsare i den yngsta gruppen. Gefle Dagblads andel i samma grupp är 48 procent. Differansen mellan tidningarna är därmed 25 procentenheter.

4.3 Söndagsläsning

De flesta orter i Sverige saknar lokaltidningar med utgivning på söndagar. I Gästrikland finns Norrlands Posten med utgivning endast på söndagar. Bortsett från möjligheten att välja denna tidning är tidningsvalet begränsat till storstadsmorgontidningar eller kvällspress.

I Gästrikland läser 79 procent en tidning på söndagar (Tabell 11). Siffran kan jämföras med Södermanland 81 procent, södra Halland 77 procent och Kalmar län 74 procent. Majoriteten väljer att läsa någon kvällstidning. De flesta, 42 procent, läser Aftonbladet och 36 procent väljer Expressen. I Kalmar län, södra Halland och Södermanland skedde valet av söndagstidning till Expressens fördel.

Bland morgontidningarna dominerar Dagens Nyheter med 17 procent. Endast fyra procent läser Svenska Dagbladet på söndagar. Fem procent läser en "gammal" tidning och två procent väljer någon annan tidning.

Uppdelat på orttyp framträder stora likheter (Tabell 12). Men söndagsläsningen skiljer sig på en punkt. Expressen är större än Aftonbladet i Gävle/Ockelbo och det omvända förhållandet gäller i Sandviken/Hofors/Älvkarleby. Gävle/Ockelbo har också en större andel läsare av "gamla" tidningar.

Det kan vara intressant att se om valet av lokaltidning visar något samband med valet av kvällstidning på söndagar (Tabell 13). Resultatet är nästan entydigt. De som huvudsakligen läser Arbetarbladet väljer Aftonbladet som söndagstidning. Gefle Dagblads läsare väljer Expressen som söndagsläsning. Det finns anledning att anta att den politiska faktorn har viss betydelse här.

4.4 Söndagsläsning i grupper

Uppdelat på bakgrundsvariabler visar det sig att läsvanorna ser annorlunda ut på söndagar jämfört med vardagar (Tabell 14). Yngre tenderar att läsa mer än äldre. På vardagarna är förhållandet det motsatta. Bakom resultatet ligger emellertid kvällstidningarna.

Utbildningsfaktorn har en viss betydelse för val av tidning på söndagar. Människor med medelutbildning läser en kvällstidning i något större utsträckning än hög- och lågutbildade. Här bör dock påpekas att Aftonbladet har majoriteten av sina läsare bland lågutbildade.

Könsvariabeln ger inte upphov till några markanta skillnader angående söndagsläsningen.

4.5 Summering

Gefle Dagblad är den totalt sett största tidningen. Arbetarbladet har sin minsta läsekrets på utgivningsorten Gävle, men är större än Gefle Dagblad på de mindre orterna Hofors/Sandviken/Älvkarleby.

Skillnaderna mellan tidningarna utgörs främst av Arbetarbladets förhållandevis låga andel läsare i den yngsta gruppen. Uppdelat på orter framkommer att differensen mellan Arbetarbladet och Gefle Dagblad är mycket låg bland de yngre i Hofors/Sandviken/Älvkarleby. Tidningsutbudet på söndagar är mindre än på vardagar. Söndagsläsningen av dagspress ligger i Gästrikland på 79 procent. Yngre läser i större utsträckning än äldre. Det är främst kvällspress som läses på söndagar. Arbetarbladets läsare väljer Aftonbladet och Gefle Dagblads läsare läser Expressen. Storstadsmorgontidningsläsningen är på söndagar utbredd bland högutbildade.

5. TILLGÅNG TILL TIDNINGAR

5.1 Prenumeration

Prenumeration är det vanligaste sättet för människor att ha tillgång till tidningar. Tillgång på annat sätt har ökat under senare tid. Den genomsnittliga andelen prenumeranter i Sverige ligger på 80 procent. Detta kapitel kommer att ägnas åt prenumeration och förändringar i avseende på prenumeration.

De omfattade läsvanorna som konstaterats i Gästrikland tar sig uttryck i en hög andel prenumeranter (Tabell 15). Andelen uppgår till 89 procent. Jämfört med riksgenomsnittet är siffran hög. Däremot så avviker siffran inte i jämförelse med Södermanland (88 procent) och Kalmar län (91 procent).

Andelen prenumeranter på två eller flera tidningar är 8 procent. Andelen är något lägre än de andelar som uppsättes i Kalmar län (16 procent) och Södermanland (12 procent). Prenumerationens stora betydelse framgår av den stora andelen prenumeranter som läser minst en gång i veckan. Andelen är 92 procent och överensstämmer med andelen prenumeranter bland läsare i Kalmar län, Södermanland och Södra Halland, där andelarna låg omkring 90 procent.

Uppdelat på orttyp framstår Gävle med Ockelbo som det prenumerationstätaste området. Tabell 16 beskriver prenumerationens utbredning fördelat på områden. Hela 92 procent har minst en prenumeration i detta område. I Hofors/Sandviken/Älvkarleby är andelen prenumeranter 86 procent. Även prenumeration på två eller flera tidningar är något vanligare i Gävle/Ockelbo. Andelen uppgår till 10 procent jämfört med 7 procent i Hofors/Sandviken/Älvkarleby.

5.2 Prenumeration i grupper

I stora drag är prenumerationen väl utbredd inom olika grupper. Tabell 17 redovisar förutom de tidigare använda bakgrundsvariablerna, prenumerationsfrekvens i förhållande till hushållsstorlek och hushållsinkomst. Uppdelningen på bakgrundsvariabler visar att ålder, hushållsstorlek och hushållsinkomst har ett samband med prenumerationsfrekvens. Unga ensamstående och människor med låg inkomst prenumererar i mindre utsträckning än andra grupper. En hypotes presenterad av Weibull (1983, kap 6) framhåller att dessa faktorer hänger samman på så sätt att det främst är unga som bor ensamma. Ensamhushållen har också en genomsnittligt lägre hushållsinkomst.

Beträffande ålder och prenumerationsfrekvens visar siffrorna att den äldsta gruppen prenumererar i större utsträckning på mer än en tidning än de andra grupperna.

Ett tydligt samband visar också utbildning och prenumerationsfrekvens på två eller flera tidningar. Ju högre utbildning desto högre är sannolikheten för prenumerationsfrekvens på mer än en tidning.

Bakgrundsvariabeln kön ger inte upphov till några skillnader i prenumerationsmönster. Fördelat på områdestyper framkommer det att andelen prenumeranter i de yngre åldersgrupperna är lägre i Hofors/Sandviken/Älvkarleby jämfört med Gävle/Ockelbo. Bland de äldre är andelen prenumeranter däremot ganska jämt fördelad (Tabell 18).

Beträffande hushållsstorlek prenumererar hushåll med två eller flera medlemmar i större utsträckning i Gävle/Ockelbo medan enmanshushållen har en högre andel prenumeranter i Hofors/Sandviken/Älvkarleby.

5.3 Prenumeration på enskilda tidningar

Det kan nu vara intressant att gå över till att se på andelen prenumerationer för enskilda tidningar. Med tanke på genomgången av läsvanor och andelen prenumeranter av dagspress bör andelen prenumeranter på specifika tidningar inte bjuda på några överraskande resultat (Tabell 19).

Det visar sig att Gefle Dagblad även i prenumerationshänseende är den största tidningen i Gästrikland. Nästan varannan person har tillgång till Gefle Dagblad via prenumeration. Drygt 40 procent har tillgång till Arbetarbladet via prenumeration. Utav de personer som prenumererar på Gefle Dagblad är det åtta procent som har tidningen i kombination med någon annan tidning. Endast fyra procent prenumererar på Arbetarbladet och en annan tidning.

En uppdelning på orttyp visar att Arbetarbladet har större delen av sina prenumeranter utanför utgivningsorten Gävle (Tabell 20). Gefle Dagblad däremot har större delen av sina prenumeranter i Gävle. Resultatet bekräftar i stort sett Ts statistiken (se tabell 2 a+b kap 1).

Tabell 20 beskriver också i vilken omfattning prenumeranter på enskilda tidningar har någon ytterligare prenumeration. Utav Arbetarbladets 58 procent prenumeranter i Hofors/Sandviken/Älvkarleby har sex procent ännu en prenumeration. I Gävle/Ockelbo prenumererar 30 procent på Arbetarbladet och fyra procent har tidningen tillsammans med någon annan tidning. Utav Gefle Dagblads 61 procent prenumeranter i samma område har åtta procent ännu en prenumeration. I Hofors/Sandviken/Älvkarleby prenumererar totalt 29 procent på Gefle Dagblad, utav dessa har sex procent en tidning därutöver.

Tabell 21 visar hur man väljer att kombinera Arbetarbladet och Gefle Dagblad. Bland svarspersonerna prenumererar två procent på både Arbetarbladet och Gefle Dagblad. Om siffran jämförs

med tabell 6 i kapitlet om läsvanor framkommer det att andelen dagliga läsare av båda lokaltidningarna överstiger andelen prenumeranter på båda tidningarna med tre procent.

I uppdelningen på orttyper kan det konstateras att prenumerationen på både Arbetarbladet och Gefle Dagblad är ungefär lika utbredd inom båda orttyperna. I Gävle/Ockelbo är andelen prenumeranter på båda lokaltidningarna tre procent. Siffran överstiger andelen i Hofors/Sandviken/Älvkarleby med en procentenhet.

5.4 Prenumeration på enskilda tidningar i grupper

Med tanke på den utbredda prenumerationen bör prenumeration fördelat på bakgrundsvariabler ge ett resultat i linje med det för läsvanor. Tabell 22 redogör för prenumerationens utbredning inom olika grupper.

Det kan konstateras att Arbetarbladets andel prenumeranter ökar markant med högre ålder, men tendensen finns även hos Gefle Dagblad. Arbetarbladet har en lägre andel prenumeranter än Gefle Dagblad i de båda yngre åldersgrupperna. I den äldre gruppen är tidningarna däremot jämnstora.

Utbildningsfaktorn visar att andelen prenumeranter på Arbetarbladet sjunker med högre utbildning. Gefle Dagblads andelar i de olika utbildningsgrupperna är förhållandevis jämt fördelad. Drygt var fjärde högutbildad prenumererar på Arbetarbladet. Nästan 60 procent av de högutbildade läser Gefle Dagblad. I gruppen lågutbildade är tidningarna nästan jämnstora. Arbetarbladets 48 procent i denna grupp är endast 3 procentenheter högre än siffran för Gefle Dagblad.

Prenumerationsandelarna ökar med boendetiden på orten. I Kapitel om tidningsval i olika grupper upptäcktes en hög differens mellan läsare av Arbetarbladet och Gefle Dagblad för boende

mellan sex och tio år på orten. Samma resultat kan konstateras för andelen prenumeranter. Siffrorna får dock tolkas med viss försiktighet eftersom andelen svars personer i denna grupp är förhållandevis låg.

Kön ger inte upphov till några större skillnader i avseende på prenumerations.

Orsaken till det tidigare konstaterade sambandet mellan hushållsstorlek och prenumerations kan förläggas till Arbetarbladet. Knappt en tredjedel av ensamhushållen prenumererar på Arbetarbladet. Gefle Dagblad har elva procentenheter fler prenumeranter i denna grupp. Gefle Dagblad har alltså en stark ställning i förhållande till Arbetarbladet i ensamhushållen. En förklaring till Gefle Dagblads ställning i ensamhushållen kan troligen sökas i en förhållandevis stor andel ensamhushåll i Gävle.

Totalt sett medför ökad inkomst att sannolikheten för ökad hushållsprenumeration ökar. Arbetarbladet uppvisar i detta avseende något avvikande siffror. Tendensen är snarare att låg inkomst medför att sannolikheten för prenumerations på Arbetarbladet ökar. Differensen mellan Arbetarbladet och Gefle Dagblad är störst bland höginkomsttagarna. Arbetarbladets andel prenumeranter är tolv procentenheter lägre än för Gefle Dagblad, som har drygt 50 procent prenumeranter i denna grupp.

Fördelat på orttyper uppträder ett par intressanta resultat. Andelen yngre prenumeranter på Arbetarbladet i Hofors/Sandviken/Älvkarleby är förhållandevis låg. Siffran uppgår till 35 procent. Gefle Dagblads andel är bara två procentenheter lägre i samma grupp (Tabell 23).

Sett till hushållsstorlek tenderar andelen prenumeranter att öka med ökad hushållsstorlek. Undantaget är Gefle Dagblad i Hofors/Sandviken/Älvkarleby, här antyds snarare en minskning av andelen prenumeranter med ökad hushållsstorlek.

5.5 Förändringar i prenumeration

De flesta har tillgång till sina tidningar via prenumeration. De som prenumererar har dagligen möjlighet att ta del av en tidning. Det kan dock ske förändringar i prenumerationen. En del upphör helt att prenumerera andra byter tidning. I det följande kommer de grupper som har avslutat sin prenumeration att behandlas, därefter de som bytt tidning och till sist de som funderat på ytterligare en prenumeration eller på att sluta med sin nuvarande prenumeration.

Utav de svarande är det nästan 60 personer som slutat prenumerera på en morgontidning (Tabell 24). Det skäl som främst angivits som anledning till avslutad prenumeration är allmänna prisstegringar och tillgång till tidningen på arbetsplatsen eller i skolan. Även i Kalmar län, Södermaland och södra Halland var dessa skäl huvudmotiv till upphörd prenumeration. I en jämförelse bör ändå påpekas att andelen som slutat på grund av allmänna prisstegringar är förhållandevis hög i Gästrikland. De svarsalternativ som innehöll någon typ av kritik mot tidningen har genomgående låga siffror.

Fördelat på områden redovisas Gävle för sig och Ockelbo tillsammans med Hofors/Sandviken/Älvkarleby.

I områdesuppdelningen framträder vissa skillnader mellan orterna. Allmänna prisstegringar är framför allt i Gävle den vanligaste orsaken till avslutad prenumeration. På de andra orterna är arbetsplatstillgång eller tillgång till tidningen i skolan den vanligaste orsaken till avslutad prenumeration. Utav de 60 personer som tidigare prenumererat på någon morgontidning hade 43 procent Arbetarbladet och 40 procent hade Gefle Dagblad.

Tabell 25 visar skälen till avslutad prenumeration uppdelat på tidigare prenumeranter av Arbetarbladet och Gefle Dagblad. Rangordningen är mycket lik föregående tabell.

Allmänna prisstegringar, arbetsplatstillgång, lästidsbrist, missnöje med tidningsutdelningen och får lokal information i lokalradion är något vanligare orsaker till upphörd prenumeration på Gefle Dagblad jämfört med Arbetarbladet. Däremot har kategorierna lån av granne och kritik mot innehållet högre andelar hos Arbetarbladet än hos Gefle Dagblad.

Ingen av de som haft prenumeration på Arbetarbladet eller Gefle Dagblad har uppgett för lite annonser eller flyttning som orsak till uppsägning.

5.6 Tidningsbyte

Tidningsbyte är vanligare än helt upphörd prenumeration. I enkäten tillfrågades svarspersonerna om de tidigare prenumererat på någon annan dagstidning än den eller de som de nu har. Bakom svaren döljer sig därför även tidigare dubbelprenumeranter. Tidningsbytare och dubbelprenumeranter kan ha olika motiv till att överge en tidning.

I undersökningen har 179 personer det vill säga 25 procent tidigare prenumererat på någon annan tidning. Som huvudskäl anges i rangordning flyttning, missnöje med innehållet, allmänna prisstegringar och tillgång till tidningen på arbetsplatsen eller i skolan (Tabell 26). En relativt stor andel anger även lästidsbrist som motiv till avslutad prenumeration. Tendenserna är dom samma som för tidigare studerade områden.

Fördelat på orttyper är rangordningen mycket lik den för Gästrikland i helhet. Vissa skillnader mellan orttyperna bör ändå påpekas. De allmänna prisstegringarna föranleder oftare upphörd prenumeration i Gävle/Ockelbo jämfört med Hofors/Sandviken/Älvkarleby. I Hofors/Sandviken/Älvkarleby anges däremot kritik mot innehållet och missnöje med den politiska linjen oftare som orsak till avslutad prenumeration än i Gävle.

Uppdelat på tidningar visar det sig att tidningsbyte eller upphörd dubbelprenumeration varierar beroende på vilken tidning man tidigare hade. Avflyttning anges nästan uteslutande som orsak av de som tidigare prenumererade på en annan lokal-tidning (Tabell 27). Avslutad prenumeration på grund av dåligt innehåll har huvudsakligen angetts som skäl bland Arbetarbladets och Gefle Dagblads läsare. Andelarna uppgår till 39 respektive 21 procent. Allmänna prisstegringar har främst angetts som orsak bland tidigare prenumeranter på andra lokal-tidningar och storstadsmorgontidningar, men andelarna är också relativt höga hos de som slutat prenumerera på antingen Arbetarbladet eller Gefle Dagblad.

Tillgång till tidningen på Arbetsplatsen eller i skolan har i drygt 30 procent av fallen varit orsak till upphörd prenumeration av Arbetarbladet. En femtedel av de som slutat prenumerera på Gefle Dagblad uppgav arbetsplatsläsning som motiv. Brist på lästid uppgavs till största delen av de som slutat prenumerera på en storstadsmorgontidning, men även en stor andel av de som tidigare hade Arbetarbladet uppgav brist på lästid som anledning. Tidningens politiska linje var orsak till ca 15 procent av uppsägningarna på Gefle Dagblad. Fem procent av de som tidigare prenumererat på Arbetarbladet uppgav den politiska linjen som orsak till uppsägningen.

Tabell 28 visar andelen som tidigare haft någon annan prenumeration fördelat på bakgrundsvariabler. Den största andelen tidigare prenumeranter finns i åldersgruppen 30-49 år. Andelen är 40 procent i denna gruppen. Hälften av de högutbildade har tidigare haft en annan prenumeration och bland de som bott 0-5 år på orten har drygt hälften haft en annan prenumeration.

5.7 Fundering på förändringar av prenumeration

Det kan nu vara intressant att belysa en faktor som kan komma att få framtida betydelse för tidningarna. Det gäller personer som funderat på att upphöra med sin prenumeration samt de som tänkt på att börja en ny prenumeration. Tabell 29 belyser detta.

Knappt 15 procent har någon gång funderat på att avsluta sin prenumeration. Siffran kan betraktas som låg i jämförelse med södra Halland där nästan 30 procent uppgav att de funderat på att upphöra med en prenumeration. Andelen som funderat på ytterligare en prenumeration är 15 procent. Den siffran är något högre än motsvarande siffror i Kalmar län, södra Halland och Södermanland.

Andelen som flera gånger funderat upphöra med sin prenumeration är lika stor i Gävle/Ockelbo som i Hofors/Sandviken/Älvkarleby (Tabell 29). Däremot är det något fler som någon gång funderat på att upphöra med sin prenumeration i Hofors/Sandviken/Älvkarleby än i Gävle/Ockelbo. Beträffande ytterligare prenumeration tyder resultatet i tabell 29 på att även funderingar i den riktningen är något vanligare i Hofors/Sandviken/Älvkarleby jämfört med Gävle/Ockelbo.

Tabell 30 belyser fundering på förändringar i prenumeration sett till nuvarande prenumeration. Det låga antalet svars personer bland dubbelprenumeranter gör att tillförlitligheten koncentreras kring prenumeranter på enbart Arbetarbladet och Gefle Dagblad. Arbetarbladets prenumeranter funderar på att upphöra i större utsträckning än Gefle Dagblads prenumeranter. Ett liknande förhållande har konstaterats för socialdemokratiska Folket i Södermanland och för Östra Småland i Kalmar län. Fundering på ytterligare en prenumeration är något vanligare bland Gefle Dagblads prenumeranter än bland Arbetarbladets prenumeranter.

I en uppdelning på bakgrundsvariabler utmärker sig högutbildade som den grupp som är mest benägen till att både avsluta sin prenumeration och till att starta ytterligare en prenumeration (Tabell 31).

Medelålders funderar på att upphöra med sin prenumeration i något större utsträckning än yngre och än äldre. Beträffande ytterligare prenumeration förefaller yngre och medelålders vara något mer benägna till detta än äldre personer.

Bland männen finns en tendens till att vara något mer benägna till att upphöra med en prenumeration. De har också oftare funderat på ytterligare en prenumeration jämfört med kvinnorna.

Även inkomsten uppvisar samband med fundering på förändringar i prenumeration. Hög inkomsttagare funderar på att sluta prenumerera och även på en ytterligare prenumeration i större utsträckning än de andra grupperna.

I grova drag kan äldre lågutbildade och låginkomsttagare påstås vara de mest stabila prenumeranterna.

5.8 Tillgång bland icke-prenumeranter

Av svarspersonerna har en liten grupp om 15 procent tillgång till sin dagstidning på annat sätt än genom prenumeration (Tabell 32).

Ungefär hälften av dessa läser tidningen på arbetet eller i skolan och knappt 40 procent köper lösnummer. Såväl nationella studier som tidigare lokalstudier har visat att arbetsplats-tillgång och lösnummerköp är det vanligaste sätten att ha tillgång till tidningar bland icke-prenumeranter.

Sett till områdestyper framträder vissa skillnader (Tabell 33). Arbetsplatstillgången är störst i Gävle/Ockelbo. Differensen mellan orttyperna är 16 procent. Anledningen till detta kan troligtvis sökas i en större andel tjänstemannaarbetsplatser i Gävle. I Hofors/Sandviken/Älvkarleby är läsningen på bibliotek och lån av granne eller bekant något vanligare än i Gävle/Ockelbo. Lösnummerköp är lika vanligt inom båda orttyperna.

Tillgången till lokaltidningar varierar något mellan olika grupper (Tabell 34). I den äldsta gruppen är arbetsplatsläsningen låg. Det är förklarligt eftersom det ingår många pensionärer i den gruppen. Lösnummerköp är i stället det vanligaste anskaffningssättet bland äldre, utan prenumeration.

Läsning på arbetsplatsen är relativt jämt fördelat inom olika utbildningsgrupper. En något lägre andel högutbildade icke-prenumeranter läser tidningen på arbetsplatsen. Lösnummerköpen sjunker också markant med ökad utbildning.

Hälften av kvinnorna läser tidningen på arbetsplatsen och drygt en femtedel köper lösnummer. Lösnummerköp är det vanligaste anskaffningssättet bland männen. Andelen är 47 procent och får betraktas som hög i jämförelse med tidigare undersökningar. Drygt 40 procent av männen läser tidningen på arbetsplatsen.

5.9 Dagstidningsläsning på arbetsplats och i skola

Både icke-prenumeranter och prenumeranter har tillgång till tidningar på arbetsplatsen eller i skolan.

Tabell 35 visar att drygt hälften av svarspersonerna har tillgång till någon tidning på arbetet eller i skolan. Utav dessa har 48 procent tillgång till en eller flera lokaltidningar. Omkring en tiondel har tillgång till Dagens Nyheter eller Svenska Dagbladet. Tillgången till lokaltidningar på arbetsplatsen eller i skolan är ungefär lika utbredd i Gästrikland

som i Kalmar län södra Halland och Södermanland. Andelen som har någon storstadsmorgontidning är däremot lägre i Gästrikland jämfört med de andra undersökta områdena.

Den totala tillgången till en lokaltidning på arbetsplatsen är 53 procent i Gävle/Ockelbo och 47 procent i Hofors/Sandviken/Älvkarleby. Även förekomsten av storstadsmorgontidningar på arbetsplatsen varierar något mellan orterna i Gävle/Ockelbo är siffran tio procent mot sex procent i Hofors/Sandviken/Älvkarleby.

Uppdelat på grupper visar det sig att arbetsplatstillgången är störst bland yngre, högutbildade och kvinnor (Tabell 36). Detta gäller såväl tillgång till lokaltidningar som tillgång på storstadsmorgontidningar. Undantaget är att männen har tillgång till storstadsmorgontidningar på arbetsplatsen i större utsträckning än kvinnor har.

5.10 Summering

Det kan konstateras att de omfattande läsvanorna i Gästrikland sammanfaller med en hög andel prenumeranter. Gävle/Ockelbo har en något högre andel prenumeranter än Hofors/Sandviken/Älvkarleby. Ålder, hushållsstorlek, hushållsinkomst och boendetiden har inverkan på prenumerationsbenägenheten.

Gävle Dagblad är den totalt största tidningen i Gästrikland. Tidningen är däremot inte störst inom båda områdesindelningarna. Arbetarbladet har den högsta andelen prenumeranter i Hofors/Sandviken/Älvkarleby.

Prenumeration på både Arbetarbladet och Gefle Dagblad förekommer bland två procent av svarspersonerna. Dubbelprenumeration förekommer i lika stor utsträckning inom båda ortstyperna. Arbetarbladet har en förhållandevis svag ställning bland unga läsare i Sandviken/Hofors/Älvkarleby.

De huvudsakliga orsakerna till helt avslutad prenumeration är de allmänna prisstegringarna, och tillgång till tidningen på arbetsplatsen. Anledningen till tidningsbyte är främst flyttning, man tar ej med sig den "gamla" tidningen vid flyttning från orten. För arbetarbladets del är det huvudsakligen missnöje med innehållet och tillgång till tidningen på arbetsplatsen som medfört att tidningen förlorat prenumeranter. Gästrikland kännetecknas av stabila morgontidningsprenumeranter uttryckt i andelen som funderat på att ändra sina prenumerationsförhållanden. Äldre, lågutbildade, och låginkomsttagare är de mest stabila prenumeranterna.

Det vanligaste sättet att ha tillgång till morgontidningar bland icke-prenumeranter är att ha tidningen på arbetsplatsen eller att köpa lösnummer. Arbetsplatstillgången är något högre i Gävle/Ockelbo i jämförelse med Hofors/Sandviken/Älvkarleby. Hög ålder betyder att anskaffningssättet av morgontidningar sker genom lösnummerköp. Hög utbildning leder däremot till en minskning av lösnummerköpen. Kvinnor har tillgång till tidningen på arbetsplatsen och en hög andel av männen köper lösnummer.

6. VAL AV TIDNING

6.1 Viktiga egenskaper vid tidningsval

Det finns vissa faktorer som kan vara av betydelse för läsarnas val av tidning. Det kan gälla innehållskategorier som inrikes och utrikesnyheter eller egenskaper typ pris och distribution. I det följande redogörs för egenskaper som läsarna i Gästrikland anser vara betydelsefulla när dom väljer tidning.

Svarspersonerna fick ta ställning till tio stycken egenskaper och för var och en markera om den var mycket viktig, ganska viktig, inte särskilt viktig, inte alls viktig eller vet ej. I tabell 37. redovisas andelen som ansåg varje egenskap vara mycket viktig samt andelen som ansåg egenskaperna vara åtminstone ganska viktiga.

De lokala nyheterna och utgivningstidpunkten är de i särklass viktigaste faktorerna vid tidningsval. Hela 55 procent ansåg dessa egenskaper vara mycket viktiga. Innehållskategorin riksnyheter ansågs vara mycket utav närmare en tredjedel, medan utrikesnyheter ansågs vara mycket viktigt utav drygt en femtedel. Sportsidorna kommer ganska högt i en rangordning. Omkring en fjärdedel anser att dessa är mycket viktiga. Lägst andelar har den politiska linjen och sidantalet. Resultatet visar tydliga likheter med undersökningarna i Kalmar län, Södermanland och Södra Halland. Beträffande skillnader i procentenheter kan nämnas att utdelningstidpunkten och prenumerationspriset är förhållandevis viktigare i Gästrikland än i de andra områdena.

Fördelat på områden framträder inga markanta skillnader. Andelen som anser sportsidorna vara åtminstone ganska viktiga vid val av tidning är något högre i Hofors/Sandviken/Älvkarleby än i Gävle/Ockelbo. Samma förhållande gäller för andelen som anser prenumerationspriset vara åtminstone ganska viktigt (Tabell 39).

I tabell 38 redovisas viktiga egenskaper vid tidningsval utifrån den huvudtidning som läsarna uppgett. Huvudintrycket är att det är små skillnader mellan tidningarna. Det går trots allt att peka på några viktiga skillnader. Arbetarbladets läsare väljer lokaltidning med tanke på de lokala nyheterna i större utsträckning än Gefle Dagblads läsare. Om man tittar på de som anser lokala nyheter vara åtminstone ganska viktiga jämnas skillnaderna mellan tidningarna ut. Det är främst Arbetarbladets läsare som betonar vikten av ett politiskt tidningsval. Procentdifferensen mellan tidningarna är elva procent. Differensen ökar tre procent när man tittar på andelen som anser den politiska linjen vara åtminstone ganska viktig. Gefle Dagblads läsare är i större utsträckning intresserade av annonserna vid val av tidning än Arbetarbladets läsare. Procentdifferansen är fem procent i gruppen mycket viktigt och elva procent i gruppen åtminstone ganska viktigt.

En i sammanhanget intressant skillnad i jämförelse med de tidigare undersökningarna är Arbetarbladets andel på 17 procent för betydelsen av den politiska linjen vid tidningsval. Andelen får betraktas som låg i jämförelse med socialdemokratiska Folket i Södermanland - 32 procent - och socialdemokratiska Östra Småland i Kalmar län - 23 procent -. Tydligt är inte valet av Arbetarbladet lika partipolitiskt motiverat som valet av socialdemokratiska lokaltidningar på andra orter.

Uppdelat på orter märks det återigen att det tas stor hänsyn till de lokala nyheterna vid val av tidning bland Arbetarbladets läsare (Tabell 40). För båda tidningarna gäller det att utdelningstidpunkten och prenumerationspriset är något viktigare i Hofors/Sandviken/Älvkarleby jämfört med Gefle/Ockelbo.

6.2 Viktiga egenskaper vid val av tidning i grupper

I en uppdelning på bakgrundsvariabler framgår att äldre bedömer några egenskaper som viktigare än vad yngre gör. Detta gäller i avseende på den politiska linjen, de lokala nyheterna, utgivningstidpunkten och radio och TV-bilagan. De yngre uppvisar högre andelar på sportsidorna och annonser. Övriga egenskaper anses vara ungefär lika viktiga oberoende av åldersgrupp (Tabell 41).

Uppdelat på utbildning har lågutbildade nästan genomgående högre procentsiffror än de högutbildade. Det kan nämnas att lågutbildade är intresserade av lokala nyheter, radio och TV-bilaga samt att tidningen delas ut tidigt på morgonen i större utsträckning än medel och högutbildade. Antalet sidor är också jämförelsevis viktigare bland de lågutbildade. De högutbildade uppvisar högre siffror än lågutbildade i avseende på utrikesnyheterna.

Annonserna visar inget samband med botiden på orten. Övriga faktorer som svarspersonerna tagit ställning till är något viktigare bland de som bott mer än tio år på orten än bland de relativt nyinflyttade.

Könsfaktorn ger störst utslag i avseende på sportsidorna. Det är företrädesvis män som uppskattar denna egenskap hos tidningar. Kvinnor ser till radio och TV-bilagan och prenumerationspriset i något större utsträckning än män. Ett intressant resultat är också att kvinnorna också ser till den politiska linjen vid val av tidning, i större utsträckning än män.

6.3 Summering

Tidigare läsarstudier har visat att lokalnyheterna är av stor betydelse vid val av tidning. Även i Gästrikland anses det vara mycket viktigt att tidningen har en lokal prägel. Utdelningstidpunkten är den andra viktiga faktorn vid tidningsvalet. I förhållande till tidigare undersökta områden är utdelningstidpunkten och även prenumerationspriset viktigare i Gästrikland. Arbetarbladets läsare ser något oftare till de lokala nyheterna vid tidningsval jämfört med Gefle Dagblads läsare. Den politiska linjen betonas också något oftare bland Arbetarbladets läsare än bland Gefle Dagblads läsare. Äldre och lågutbildade bedömer nästan alla egenskaper som viktigare än vad yngre och högutbildade gör.

8. LÄSTID OCH LÄSTIDPUNKTER

8.1 Daglig lästid och dagliga lästidpunkter

Från och med detta kapitel skall vi titta på läsarnas användning av sin tidning. I genomsnitt ägnar sig människor drygt 30 minuter dagligen åt en morgontidning. Den totala lästiden har i Sverige som helhet inte förändrats, men under senare år har en förskjutning av lästidpunkten mot kvällen konstaterats. I enkäten har svarspersonerna fått markera hur lång lästid de ägnar åt sin morgontidning vid olika tidpunkter på dagen. Tabell 44 belyser den tidsmässiga användningen av dagstidningar i Gästrikland.

Den totalt genomsnittliga lästiden uppgår till 31,8 minuter. Siffran stämmer väl överens med de siffror som uppmätts i Kalmar län, Södermanland och södra Halland. Hälften läser åtminstone något i tidningen före klockan sju. Andelen är något högre jämfört med tidigare undersökta områden. På kvällen läser 41 procent något mellan klockan 17 och klockan 20. Efter klockan 20 läser 25 procent något i tidningen. Andelen som läser på kvällen stämmer i stort sett överens med de tidigare undersökningarna.

Beträffande den genomsnittliga lästiden vid olika tidpunkter på dagen kan den högsta siffran - 7,9 procent - noteras före klockan sju på morgonen. Det näst högsta värdet - 6,5 procent - noteras mellan klockan 17 och 20 på kvällen. Antalet lästillfällen är i genomsnitt två och är lika högt som i Kalmar län, södra Halland och Södermanland.

Fördelat på orttyper framstår vissa skillnader. Andelen som läser något i tidningen på kvällstid är något högre i Gävle/Ockelbo jämfört med Hofors/Sandviken/Älvkarleby (Tabell 45). Det genomsnittliga antalet lästillfällen är två procent i båda grupperna.

Lästiden är längst i Gävle/Ockelbo men skillnaden gentemot Hofors/Sandviken/Älvkarleby är bara två minuter. Den ena minuten kan sägas vara förlagd på morgonen och den andra minuten till kvällen.

8.2 Skillnader mellan tidningar och läsgrupper

I en analys av förhållandet mellan Arbetarbladet och Gefle Dagblad, framträder små skillnader. Arbetarbladets läsare avsätter dagligen i genomsnitt 31.2 minuter till sin tidning (Tabell 46). Lästiden för Gefle Dagblad är 32.5 minuter. Den största skillnaden mellan tidningarna är att Arbetarbladets läsare i större utsträckning tar del av tidningen före klockan sju på morgonen jämfört med Gefle Dagblads läsare. Andelarna som läser före klockan sju är för Arbetarbladet 55 procent. Hos Gefle Dagblad är andelen 46 procent.

Tabell 47 beskriver fördelningen på bakgrundsvariabler. Äldre människor ägnar mer tid åt tidningsläsning än yngre. Svarspersonerna som är över 50 år läser ca 10 minuter mer än de som är mellan 15 och 29 år. De äldre uppvisar däremot ett lägre antal lästillfällen än de yngre. Beträffande den tidpunkt på dagen som de flesta läser på, verkar yngre huvudsakligen läsa på kvällen, medan de äldre i stor utsträckning läser på morgonen.

Det är fler män än kvinnor som läser under morgonen och även på kvällen. På förmiddagen består läsekretsen till en något större del av kvinnor. Män ägnar också något längre tid åt tidningen än kvinnor. Detta gäller på alla tidpunkter under dagen med undantag för förmiddagen. Den genomsnittliga lästiden för män är 34 procent och 29,5 procent för kvinnor.

Medel och högutbildade förlägger sin tidningsläsning till kvällen i större utsträckning än lågutbildade. De högutbildades genomsnittliga antal lästillfällen är också något högre än för lågutbildade. Utbildningsgrupperna skiljer sig däremot inte åt beträffande lästid.

8.3 Summering

Gästrikland är en region med en relativt omfattande tidningsläsning. Den totalt genomsnittliga lästiden uppgår till omkring 32 minuter daglig läsning. Arbetarbladets läsare ägnar sig oftare åt tidningen på morgonen än Gefle Dagblads läsare. Äldre människor ägnar mer tid åt tidningen än yngre. Lästidens utbredning är den samma inom alla utbildningsgrupper. Män ägnar något mer tid åt tidningen än kvinnor.

9. LÄSPROFIL OCH LÄSINTRESSE

9.1 Läsprofil

I en tidning kan läsaren oftast välja mellan många typer av material. Vad läsarna väljer att läsa ur tidningens innehåll och i vilken utsträckning de läser detta material kan beskrivas i en så kallad läsprofil. Följande kapitel beskriver läsprofilen bland de svars personer som uppgett Arbetarbladet som huvudtidning. Tabell 48 beskriver hur stor andel som läser allt respektive åtminstone ganska mycket av de olika på förhand uppställda innehållskategorierna.

Generellt sett överensstämmer det totala resultatet med vad man tidigare kommit fram till i olika lokala studier. Ett intressant drag i tabellen är de jämförelsevis olika rangordningarna mellan de som uppger sig läsa allt och de som läser åtminstone ganska mycket.

Nedan presenteras en tio i topp lista för vardera rangordning.

Tio i topp lista Gästrikland 1986

<u>Läser allt</u>	<u>Läser åtminstone ganska mycket</u>
Familjenyheter	Lokalsidor Gävle
Radio och TV-sidan	Länsnyheter
Familjeannonser	Inrikesnyheter
Lokalsidor Sandviken	Radio och TV-sidan
Länsnyheter	Insändarsidan
Sportsidorna	Familjenyheter
Lokalsidor Gävle	Lokala affärsannonser
Insändarsidan	Familjeannonser
Kommunal politik	Lokalsidor Sandviken
Lokala affärsannonser	Utrikesnyheter

De flesta innehållskategorierna återfinns i båda rangordningarna om än den inbördes rangordningen varierar. Innehållskategorierna Sportnyheter och Kommunalpolitik finns med på listan

för dom som läser allt men inte bland de som läser ganska mycket. Utrikesnyheter och Inrikesnyheter har däremot en stor andel läsare som läser ganska mycket men innehållskategorierna hamnar utanför tio i topp listan för fasta läsare.

I Gästrikland har radio och TV-sidan, familjenyheter och familjeannonser flest trogna läsare. Omkring 30 procent läser allt av respektive innehållskategori (Tabell 48). En stor andel trogna läsare har också lokalsidor, länsnyheter och sporten. Sett till de som läser åtminstone ganska mycket framkommer det att de flesta följer med i vad som händer i Gävle, i länet och inrikes. Dessa kategorier hamnar överst i den här rangordningen.

I tabell 49 redogörs för läsprofilen bland läsarna uppdelat på orttyp. Uppdelningen ger inte upphov till några överraskande skillnader mellan orterna. Lokalsidor Gävle har största andelen trogna läsare i Gävle/Ockelbo och Lokalsidor Sandviken har sin största andel läsare i Hofors/Sandviken/Älvkarleby. Länsnyheterna har en något större andel fasta läsare i Gävle/Ockelbo än i Hofors/Sandviken/Älvkarleby. Beträffande de som läser åtminstone ganska mycket är tendensen snarare den omvända. Andelen fasta läsare av sportsidorna är också aningen högre i Gävle/Ockelbo jämfört med Hofors/Sandviken/Älvkarleby. Dessutom är läsningen av ledare något mer omfattande i Gävle/Ockelbo jämfört med Hofors/Sandviken/Älvkarleby. Läsning av åtminstone ganska mycket material om djur och natur är också mer utbredd i Gävle/Ockelbo än i Hofors/Sandviken/Älvkarleby.

Tabell 50 redogör för läsningen av några vanligt förekommande innehållskategorier i Arbetarbladet, uppdelat på områden. Andelarna som läser allt/i stort sett allt eller åtminstone ganska mycket är nästan identiska i de olika områdena. Sportbilagan har flest fasta läsare, men övervägande delen läser åtminstone ganska mycket av AB-Lördag. Föreningsfönstret har den lägsta andelen fasta läsare. Andelen läsare av föreningsfönstret ökar också förhållandevis lite sett till de som läser åtminstone ganska mycket.

9.2 Läsprofil i grupper

Tabell 51 visar läsprofiler för människor med olika bakgrunds-egenskaper. Det finns ett samband mellan ålder och läsprofil. Äldre läser så kallat tyngre material i större utsträckning än yngre. Däremot så förekommer läsning av lättare material i större utsträckning bland yngre än bland äldre.

Samma förhållande gäller med avseende på utbildning. Ju högre utbildning desto fler läsare av så kallat tungt material. Undantaget är den höga andelen lågutbildade som uppger att de läser ledare.

De kraftigaste skillnaderna som uppträder är könsskillnaderna. Mest markerande är dessa skillnader beträffande det lätta tidningsmaterialet. Män läser innehållskategorier som är typiskt manliga typ motortrafik, trav och tipsservice samt sport i större utsträckning än kvinnor. Kvinnor läser om familjeangelägenheter, mat, affärsannonser och insändare i större utsträckning än män.

Angående det tyngre materialet råder inga större skillnader mellan könen. Vissa typer av tungt material läses av kvinnor i större utsträckning än män. Andra typer av tungt material läses något oftare bland männen. Män läser exempelvis om ekonomi och näringsliv i större utsträckning än kvinnor. Denna kategori visar också den största differansen (24 procent) mellan män och kvinnor i avseende på tyngre material.

9.3 Läsintresse

Erfarenheterna visar att det är skillnad på att läsa olika typer av innehåll och att vara intresserad av det. Tabellerna som beskriver läsintresse är ej specifika för Arbetarbladet. Innehållskategorierna är allmänt hållna och passar in på vilken tidning som helst. Tabell 52 redovisar andelen

personer som är intresserade att läsa allt/i stort sett allt och andelen som är intresserade av att läsa ganska mycket.

Till att börja med kan det vara intressant att göra en jämförelse med läsprofilen för Arbetarbladet. Jämförelsen kan inte göras på alla punkter eftersom innehållskategorierna varierar något. Bland de innehållskategorier som förekommer i båda tabellerna framgår att det råder en stor överensstämmelse mellan läsvanor och läsintresse. Rangordningen för läsintresse stämmer i hög grad överens med tio i topp listan för läsprofilen.

Störst läsintresse uppvisar befolkningen i Gästrikland för allmänna lokala nyheter, därefter kommer radio och TV-nyheter, inrikesnyheter, familjenyheter och olika typer av annonskategorier. Med avseende på personer som är intresserade av att läsa åtminstone ganska mycket ändras rangordningen något, olyckor och brott får exempelvis en mer framskjuten plats. Rangordningen av läsintressen i Gästrikland uppvisar stora likheter med tidigare undersökta områden.

Läsintressena är i det närmaste identiska fördelat på orttyper (Tabell 53). Sett till intresserad av att läsa åtminstone ganska mycket finns emellertid en skillnad som bör påpekas. Det gäller intresset för Kommunal politik som är avsevärt större i Hofors/Sandviken/Älvkarleby jämfört med Gävle/Ockelbo.

I tabell 54 är läsintresset fördelat på uppgiven huvudtidning. I det stora hela framstår läsintressena som likartade oberoende av huvudtidning. Det bör ändå framhållas att läsintresset på nästan samtliga innehållskategorier är något högre bland Arbetarbladets läsare i jämförelse med läsintresset hos Gefle Dagblads läsare. Detta gäller bland läsare som är intresserade av att läsa allt framför allt på kategorierna lokala nyheter, politiska nyheter, familjeannonser, nyheter om olyckor och brott samt på fackligt material. Ungefär samma resultat har konstaterats för socialdemokratiska Folket i Södermanland och för socialdemokratiska Östra Småland i Kalmar län.

9.4 Läsintresse i olika grupper

Läsintresse fördelat på olika bakgrundsvariabler - tabell 55 - påfallande likheter med läsprofilerna för Arbetarbladet uppdelat i grupper (Tabell 51).

Högre ålder leder till större intresse för tyngre material. Fackliga frågor och utrikesmaterial har emellertid högst andelar i åldersgruppen 30-49 år.

Utbildningsvariabeln visar att låg utbildning leder till ökat intresse av lättare material medan hög utbildning medför ett ökat läsintresse av tyngre material. Trenden är tydligast vid kategorierna olyckor och brott och radio och TV-nyheter med avseende på lättare material. Beträffande det tyngre materialet är trenden tydligast vid kategorierna skolfrågor och politiska nyheter.

Könsvariabeln visar att män intresserar sig mer för sportnyheter och kvinnor intresserar sig för typiskt kvinnligt innehåll av typen familjeangelägenheter. Kvinnorna har dessutom högre värden än männen vid samtliga annonskategorier.

9.5 Läsintresse och läsprofil

I tabellerna 56 och 57 åskådliggörs förhållandet mellan läsintresse och läsprofil. Kombinationerna hög läsprofil mot högt läsintresse och låg läsprofil mot lågt läsintresse tyder på en hög överensstämmelse mellan läsprofil och läsintresse. Låg läsprofil mot högt läsintresse och hög läsprofil mot lågt läsintresse är tecken på dålig överensstämmelse. Analysen är gjord för Arbetarbladets och Gefle Dagblads läsare.

I stora drag råder en stor överensstämmelse mellan läsprofil och läsintresse bland Arbetarbladets läsare. Ändå framgår det att intresset för några kategorier är högre än den faktiska

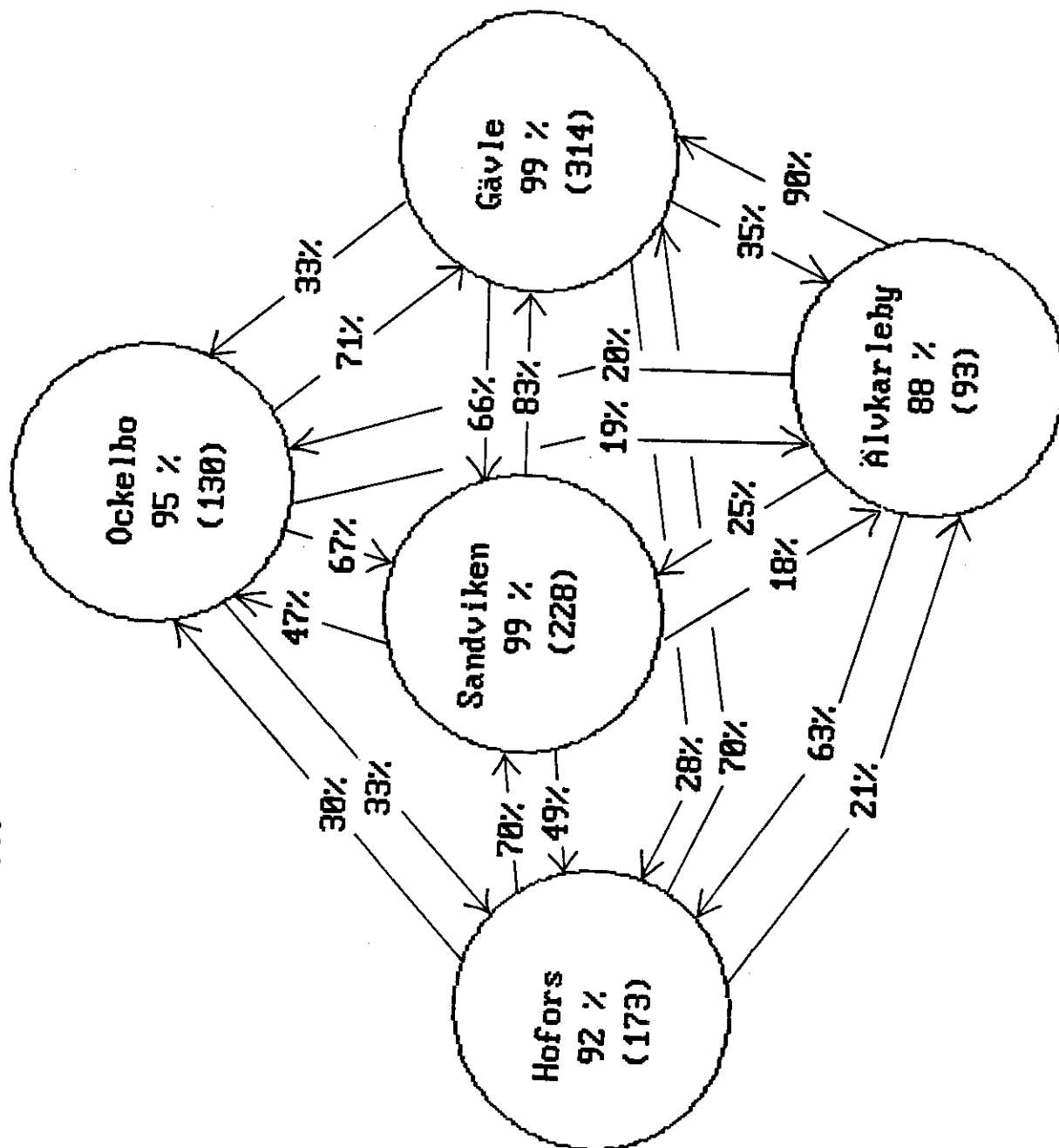
läsningen en svag tendens kan konstateras för samtliga kategorier utom serier. Även bland Gefle Dagblads är överensstämmelsen mellan läsintresse och läsprofil stor. Läsintresset är överlag något större än den faktiska läsningen. Vid tyngre material som ledare, inrikesnyheter, kommunalpolitik och ekonomi/näringsliv är skillnaden mellan läsintresse och läsprofil störst. Resultatet gäller både för Arbetarbladet och Gefle Dagblads läsare. Det kan tänkas vara en fråga om prestige eller brist på lästid som ligger bakom resultatet. Det kan också vara en indikation till tidningen att redaktionellt vidareutveckla detta material.

Hos Arbetarbladets läsare är serierna den innehållskategori som läses av flera människor trots att de ej är intresserade av att läsa detta material. När läsningen är mer utbredd kan det bero på att man ägnar förhållandevis mycket tid åt tidningen. Till sist kan det konstateras att resultatet för läsvanor och läsintresse visar stora likheter med de tidigare studierna i södra Halland, Södermanland och Kalmar län.

9.6 Lokalnyheter

I enkäten tillfrågades svarspersonerna hur viktigt de anser det vara att få nyheter från olika områden. Nedan visas figur 2 där läsintresset för lokalnyheterna beskrivs i en utbytesrelation.

Figur 2 Läsinträsse av lokalnyheter sett i en utbytesrelation.
Gästrikland 1986

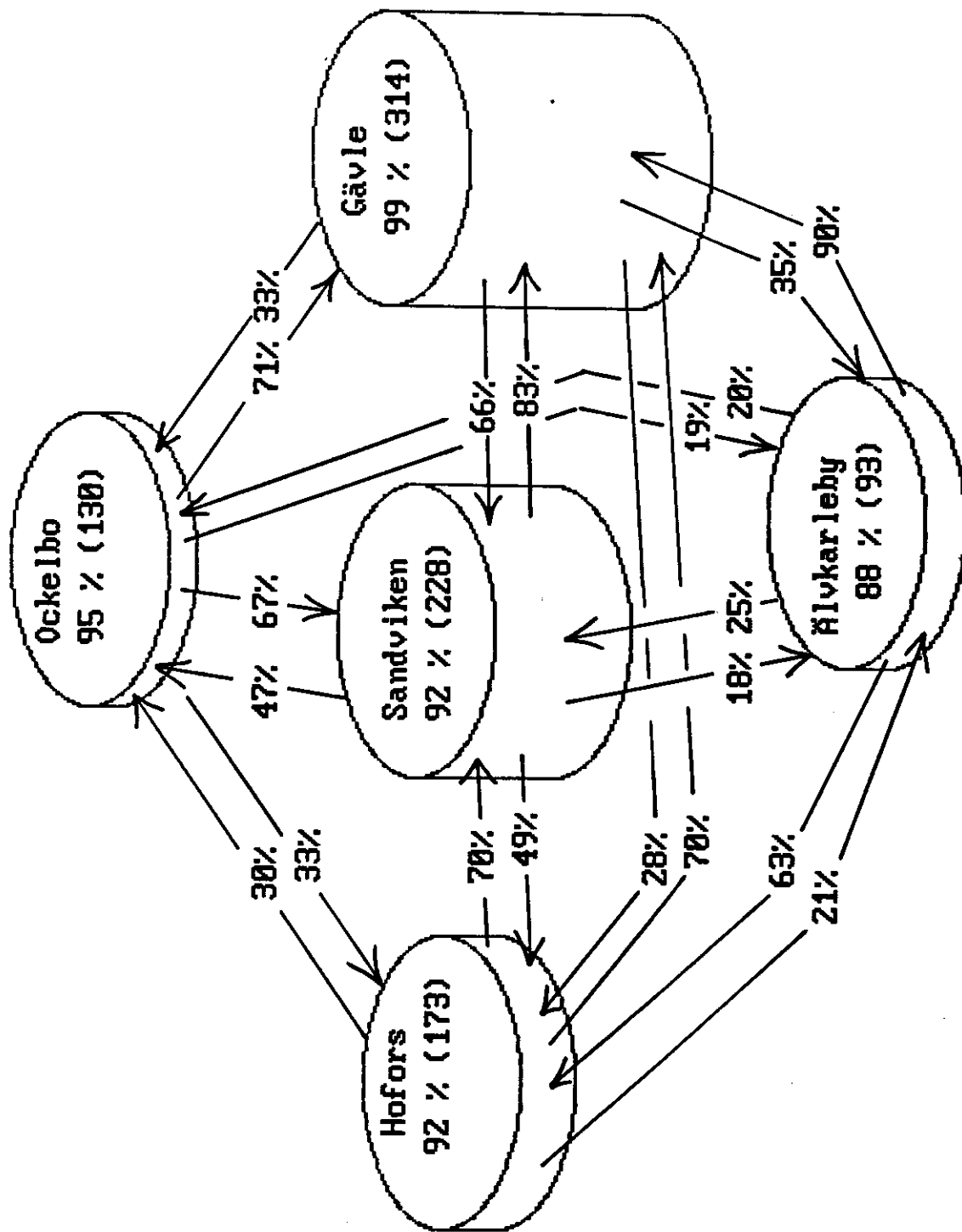


Det framkommer att läsintresset för den egna orten är störst. Lokalnyheter om Gävle når dessutom ut till en förhållandevis stor andel personer. Siffrorna inom parentes anger summan av alla pilar riktade mot orterna.

Det går att skönja ett samband mellan storleken på orten och det totala läsintresset om orten (Figur 3). Älvkarleby avviker lite. Förklaringen till detta är troligen att Älvkarleby egentligen ligger utanför länet.

Tidigare studier har visat att ortsbefolkningen i första hand läser om sig själva, därefter läser den mindre orten om den större orten. Den stora orten är däremot inte lika intresserad av att läsa om den lilla orten. Samma resultat gäller för orterna i Gästrikland.

Figur 3 Läsinträsse av likalnyheter sett i en utbytesrelation



Anm: Cirkelljupet illustrerar kommunernas storlek.

9.7 Summering

Det finns endast små lokala skillnader beträffande människors läsprofil och läsintresse i Gästrikland. Lokalt material är ett viktigt inslag i människors läsintresse och läsning. Uppdelat på bakgrundsvariabler visar det sig att olika människor har olika intressen. Äldre och högutbildade personer dras mot det tyngre tidningsmaterialet. Yngre och lågutbildade uppskattar det lättare materialet i större utsträckning än äldre och högutbildade. Överlag är läsintresset kopplat till läsprofilen, men det är inte alltid självklart.

Först och främst anses lokalnyheter om den egna orten vara viktigt. Läsintresset om andra orter ökar med storleksordningen på orten.

10. BEDÖMNING AV ENSKILDA TIDNINGAR

I frågeformuläret fick svarspersonerna bedöma Arbetarbladet och Gefle Dagblad. Med hjälp av fasta påståenden fick de avgöra om de stämde in på tidningen ifråga. Tabell 58 beskriver hur läsarna bedömer sin huvudtidning.

Ett första konstaterande är att tidningarna bedöms förhållandevis lika. Det bör ändå påpekas att Gefle Dagblad oftare får en något positivare bedömning än Arbetarbladet. Påståendet "har ett bra format" bedöms emellertid med en markant övervikt till Arbetarbladets fördel. Formatet är dessutom en av de kategorier som bedöms som mest positiv hos Arbetarbladet. Det påståendet som flest stämmer in i är att tidningen är lättläst. Det gäller även bland läsare av Gefle Dagblad.

Arbetarbladet bedöms förhållandevis lika inom båda områdestyperna (Tabell 59). Den största differansen i bedömningen av Arbetarbladet uppdelat på orter uppvisar påståendet "är lättläst". I Gävle/Ockelbo anser 71 procent att tidningen är lättläst. I Hofors/Sandviken/Älvkarleby anser 84 procent att tidningen är lättläst. Gefle Dagblad bedöms i allmänhet positivare bland läsarna i Gävle/Ockelbo än bland läsarna i Hofors/Sandviken/Älvkarleby. Den största differansen mellan tidningarna kan till Arbetarbladets fördel, i båda områdena, noteras för påståendet "har ett bra format".

I tabell 60 a b beskrivs hur läsare med olika bakgrund bedömer de olika tidningarna. Huvudtendenserna kommer att belysas i texten. För noggrannare information hänvisas till tabellbilagan. Åldersindelningen visar att äldre är positivare än yngre i sin bedömning av Arbetarbladet. Beträffande bedömningen av Gefle Dagblad är det snarare de yngre som utmärker sig som den positiva gruppen. Resultatet är emellertid inte entydigt.

Utbildningsvariabeln visar att låg- och medelutbildade är mest positiva i sin bedömning av Arbetarbladet. Resultatet gäller även för Gefle Dagblad trots att tidningen har en stor andel av sina läsare bland högutbildade.

Båda tidningarna bedöms positivare av män än av kvinnor. Påståendet "bra bevakning av familjenyheter" bedöms dock i klart större utsträckning som positivt bland kvinnorna än bland männen.

10.1 Summering

Arbetarbladet och Gefle Dagblad bedöms förhållandevis lika av sina läsare. Gefle Dagblad bedöms dock något positivare än Arbetarbladet. Uppdelat på bakgrundsvariabler utmärker sig de högutbildade som den mest kritiska gruppen i bedömningen av båda tidningarna.

11. LÄSARÖNSKEMÅL

11.1 Önskemål om innehållet i Arbetarbladet

Studien av läsarönskemål behandlar dels innehållet av Arbetarbladet och dels hur läsarna ställer sig till bilagor.

En genomgång av vilka innehållsförändringar läsarna vill ha ger ytterligare en bild av förhållandet mellan läsarna och tidningsinnehållet. I enkäten ställdes en fråga där svarspersonerna fick markera vilka innehållskategorier, deras respektive huvudtidning, bör satsa mera eller mindre på. Något mellanalternativ gavs ej, svarspersonerna tvingades ta ställning till eller hoppa över respektive kategori. Kategorierna är domsamma som användes för att studera läsprofilen. I tabell 61 beskrivs läsarönskemålen bland Arbetarbladets läsare.

Länsnyheter, inrikesnyheter samt lokalsidor Sandviken och Gävle ligger högst i rangordningen beträffande kategorier som Arbetarbladet bör satsa mera på. Resultatet stämmer överens med rangordningen av läsarnas läsprofil. En ganska stor negativ övervikt kan noteras för det tyngre materialet. Procentdifferensen mellan de som vill "satsa mer på" och de som vill "satsa mindre på" är för kultursidan och för fond- och börsidan 24 procent. Ledarsidan har en negativ övervikt på 10 procent.

Lokala skillnader i önskemål rör främst det lokala materialet. I Gävle/Ockelbo anser man att Gävle-materialet bör prioriteras mer och i Hofors/Sandviken/Älvkarleby anser en stor andel av befolkningen att lokalsidor Sandviken bör utökas (Tabell 62 a b). Invånarna i Gävle/Ockelbo är i allmänhet mer positiva till bredare satsningar än invånarna i Hofors/Sandviken/Älvkarleby. Läsarönskemålen skiftar mest mellan orttyperna gällande olika annonskategorier. Beträffande det lätta materialet varierar önskemål om matsidan, barnsidan och djur/natur. Med avseende på det tyngre materialet skiftar önskemålen om utrikesnyheter, kulturnyheter och ledarsidan.

I tabell 63 redovisas läsarönskemål för personer med olika bakgrundsegenskaper. Tabellen innehåller endast procentdifferenser mellan "bör satsa mer på" och "bör satsa mindre på". Höga värden med ett positivt förtecken innebär en klar önskan om ökad satsning. Höga värden med negativt förtecken betyder däremot en önskan om mindre satsning.

Äldre människor är mer intresserade av att läsa länsnyheter och lokalsidor Sandviken än yngre. Däremot så är yngre mer intresserade än äldre att läsa om Gävle. Yngre är också mer intresserade av ökade satsningar på inrikesnyheter och utrikesnyheter. Det tydligaste utslaget på åldersvariabeln är generationsskillnaden i musiksmak.

Personer med olika utbildning har relativt olika åsikter om vad tidningen bör satsa på. Högutbildade förespråkar mer tungt material medan yngre lågutbildade vill att tidningen satsar på lättare material i större utsträckning än yngre.

De största könsskillnaderna finns i kategorier som sport, motor/trafik, tipsservice/trav/lotto och ekonomi/näringsliv. Dessa innehållskategorier uppskattas främst av männen. Kategorier som familjeannonser, matsidan och korsord/tävlingar uppskattas däremot i större utsträckning av kvinnor.

11.2 Önskemål om bilagor

Läsarnas önskemål om bilagor delades i frågeformuläret in i två frågor. Först fick läsarna ta ställning till om de vill ha bilagor. I den andra frågan fick de ta ställning till tre typer av bilagor: Radio-TV, helgläsning på lördagar och sportbilaga (måndagar). Det fanns även möjlighet att ge egna förslag till bilagor. I tabell 64 redovisas svarsutfallet.

Andelen som vill ha bilagor är 19 procent. Andelen som ej önskar bilagor är något högre. Övervägande delen väljer att

ej ta ställning för eller emot bilagor. Detta leder till att internbortfallet på den andra frågan blir högt.

I en jämförelse mellan orttyperna visar det sig att det största intresset för bilagor finns i Gävle/Ockelbo. Hofors/Sandviken/Älvkarleby har däremot en hög andel som ej tar ställning till bilagor.

Över hälften uppger önskemål om helgläsning på lördagar. Drygt en fjärdedel vill ha sport på måndagar och knappt en fjärdedel vill ha radio och TV-bilaga.

Områdesindelningen visar att andelen som vill ha sportbilaga är högre i Gävle/Ockelbo än i Hofors/Sandviken/Älvkarleby. I övrigt ger områdesindelningen inte upphov till några olikheter.

Yngre medel- och högutbildade är mest positiva till bilagor (Tabell 65). Lågutbildade och de äldre åldersgrupperna tar oftare ställning mot bilagor. Män tar också oftare ställning mot bilagor jämfört med kvinnor.

11.3 Summering

Läsarnas önskemål om olika innehåll i Arbetarbladet sammanfaller till stor del med deras läsprofil. Det största utslaget på åldersvariabeln gäller de yngres önskan om mer innehåll av typen pop/rock. Högutbildade vill se utökade satsningar på tyngre material och lågutbildade önskar mer lättare material. Könsskillnaderna uttrycks i männens önskan av så kallat manligt material och kvinnors önskan om utökade satsningar på kvinnligt material. Den större delen av svarspersonerna tar ej ställning för eller emot bilagor. Utav de som tar ställning är övervägande delen mot bilagor. Helgläsning på lördagar är den bilageform som de flesta är intresserade av.

12. ALLMÄNNA MEDIEBEDÖMNINGAR

Ett antal frågor i enkäten behandlade människors uppfattningar om trovärdighet och tillförlitlighet i medier. Resultaten från frågorna återfinns i tabellerna. Här kommer huvudresultaten att presenteras.

På en fråga om tidningens åsikter på ledarplats märks på nyhetssidorna svarade 20 procent av Arbetarbladets läsare "Ja i ganska hög grad", 19 procent ansåg att så inte var fallet. Motsvarande siffror bland Gefle Dagblads läsare är elva procent respektive 27 procent.

Totalt sett är det främst äldre och lågutbildade som anser att åsikterna på ledarplats märks på nyhetssidorna.

I en annan fråga fick svarspersonerna ta ställning till om nyhetsbevakningen bör låta sig påverkas av den politiska linjen. Detta anser 20 procent av Arbetarbladets läsare och nio procent av Gefle Dagblads läsare.

Uppdelat på grupper är det äldre och högutbildade som anser detta.

En av tio anser att tidningar aldrig bör ta ställning i kontroversiella frågor på nyhetsplats. En något större andel av Arbetarbladets läsare anser att tidningar ofta bör göra det, medan en högre andel av Gefle Dagblads läsare anser att tidningar skall ta ställning till kontroversiella frågor någon enstaka gång.

Missvisande uppgifter anses främst förekomma i kvällspress. Över hälften anser att det förekommer missvisande uppgifter i mindre utsträckning i lokaltidningar. Radionyheter anses vara den mest tillförlitliga nyhetskällan.

Bakgrundsvariablerna uppvisar inga större skillnader. Det kan dock nämnas att högutbildade har en tendens att vara mer kritiska än lågutbildade.

I en fråga har svarspersonerna fått ta ställning till olika påståenden. För varje påstående har de markerat på vilket eller vilka medier påståendet stämmer in på. Den mest positiva bedömningen kan konstateras för TV-nyheterna, följt av nyheterna i riksradien, lokaltidningarna, lokalradion och kvällstidningarna.

TV-nyheterna, radionyhetererna, lokalradion och kvällstidningarna får flest positiva bedömningar av yngre. Lokaltidningarna får däremot största andelen positiva omdömen av äldre. Medel- och högutbildade stämmer in i de negativa påståendena oftare än lågutbildade. Undantaget är radionyhetererna som de högutbildade verkar ha hög tilltro till.

13 SAMMANFATTNING

Tidningsvanorna i Sverige kartläggs genom återkommande nationella läsarundersökningar. För att öka kunskapen om förhållandet mellan människor och tidningsläsning är det viktigt att även studier på lokal nivå genomförs. Denna rapport behandlar tidningsvanorna i Gästrikland. Undersökningen genomfördes av Dagspresskollegiet, Avdelningen för masskommunikation vid Göteborgs universitet hösten 1986.

Rapporten har som målsättning att beskriva dels valet av tidning och dels valet av tidningsinnehåll bland invånarna i Gästrikland. De frågor som behandlats rör vilka tidningar som läses, hur regelbundet de läses och hur invånarna har tillgång till sin tidning. Beträffande innehållet besvarar rapporten frågor om vilken typ av innehåll som prioriteras och i vilken utsträckning som tidningen läses. I rapporten beskrivs dessutom invånarnas bedömningar av lokal-tidningar, deras önskemål om förändringar av innehållet samt några allmänna mediebedömningar.

Utöver en enbart beskrivande redovisning försöker rapporten ge förklaringar till läsvanorna. De förklaringsvariabler som huvudsakligen används är personliga egenskaper som kön, ålder och utbildning samt områdestillhörighet.

I undersökningen ingår kommunerna Gävle, Hofors, Sandviken, Ockelbo och Älvkarleby. Tidningarna Arbetarbladet och Gefle Dagblad finns i samtliga kommuner. Gefle Dagblad är den totalt sett största tidningen men Arbetarbladet har större hushållstäckning än Arbetarbladet i alla kommuner utom Gävle.

Undersökningen genomfördes i form av en postenkät. Denna kompletterades sedan med telefonintervjuer. Omkring 950 personer ingick i netto-urvalet och svarsfrekvensen uppgick till 74 procent.

Den totala dagstidningsläsningen är omfattande i Gästrikland. Ungdomar läser i mindre omfattning än äldre. Boendetiden på orten har betydelse för lokaltidningsläsningen. Lokala skillnader beträffande läsningens utbredning är små. Äldre läser oftare mer än en tidning jämfört med yngre. Högutbildade kombinerar olika morgontidningar och lågutbildade väljer att kombinera en morgontidning med en kvällstidning. Gefle Dagblad har

största delen av sin läsekrets på utgivningsorten och Arbetarbladet har sina läsare på de mindre orterna. Gefle Dagblad har dock en förhållandevis stark ställning bland ungdomar i Hofors/Sandviken/Älvkarleby.

På söndagar läses kvällspress i stor utsträckning. Arbetarbladets läsare köper Aftonbladet och Gefle Dagblads läsare väljer Expressen. Det är främst yngre som läser någon tidning på söndagarna. En relativt stor andel högutbildade läser storstadsmorgonpress på söndagarna.

Det vanligaste sättet att ha tillgång till en tidning är via prenumeration. Skillnader mellan olika områden är små även om det finns en tendens till mindre utbredd prenumeration i Hofors/Sandviken/Älvkarleby. Andelen uppsagda prenumerationer är förhållandevis liten. Allmänna prisstegringar och arbetsplatstillgång är den vanligaste orsaken till avslutad prenumeration. Anledningen till tidningsbyte är främst flyttning men missnöje med innehållet är också en bidragande orsak till tidningsbyte. Andelen prenumeranter som funderat på att ändra sin prenumeration är låg. Icke prenumeranter läser tidningar på arbetsplatsen. Lösnummerköp är också ett vanligt anskaffningssätt bland icke-prenumeranter.

Lokalnyheterna har en mycket stor betydelse vid val av tidning. Utdelningstidpunkten är en annan viktig faktor.

Arbetarbladet läses främst av socialdemokrater och Gefle Dagblad läses i stor utsträckning av personer med borgerliga sympatier. I Gävle/Ockelbo läser en hög andel ej politiskt intresserade socialdemokrater Gefle Dagblad. Även politiskt intresserade personer med socialdemokratiska sympatier väljer Gefle Dagblad i relativt stor utsträckning i detta område. En förklaring till detta kan troligen sökas i tidningsinnehållet.

I Sverige ligger den genomsnittliga dagliga tidningsläsningen på 30 minuter. I Gästrikland är siffran 32 minuter. Arbetarbladets läsare läser i större utsträckning tidigt på morgonen jämfört med Gefle Dagblads läsare. Det kan tänkas att en stor del av Arbetarbladets läsare börjar arbetsdagen tidigare på morgonen än Gefle Dagblads läsare.

Beträffande läsprofil och läsintresse kan det konstateras att lokalt material är ett viktigt inslag i människors läsning. Läsintresset om den egna orten är störst. Läsintresset om andra orter uppvisar samband med storleksordningen på orten. Ju större ort desto högre läsintresse.

Arbetarbladet och Gefle Dagblad bedöms i allmänhet ganska lika av sina respektive läsare. Den mest markanta skillnaden i bedömningen gäller formatet, vilket Arbetarbladets läsare är mycket positiva till beträffande sin tidning.

Önskemålen om olika innehåll i Arbetarbladet överensstämmer i stor utsträckning med läsprofilen. Yngre vill ha mer material om pop/rock. Högutbildade önskar mer av det tyngre materialet och lågutbildade vill ha mer lätt material. De flesta avstår från att ta ställning till frågan om bilagor. Den bilageform som uppvisar störst intresse är helgläsning på lördagar.

Avslutningsvis kan det påpekas att tidningsvanorna i Gästrikland inte skiljer sig mycket från läsvanorna i tidigare undersökta områden.

TABELLBILAGA

Tabell 1 Andel läsare av dagstidningar. Gästrikland 1986 (procent)

Typ av tidning	Totalt	Gävle	Hofors	Hofors	
		Ockelbo	Sandviken Älvkarleby	Älvkarleby	Sandviken
<u>Daglig läsning</u>					
Lokaltidning	85	86	83	80	85
Morgontidning	88	91	85	84	86
Kvällstidning	23	22	23	23	22
<u>Läsning minst en gång i veckan</u>					
Lokaltidning	98	99	98	99	98
morgontidning	99	99	98	99	98
Kvällstidning	76	73	78	74	78
Antal svar.	696	397	299	97	202

Tabell 2 Läscombinationer av olika tidningar. Gästrikland 1986
(procent)

Daglig läsning	Totalt
Läser en morgontidning	77
Läser två morgontidningar	8
Läser tre eller fler morgontidningar	1
Endast morgontidning	69
Endast kvällstidning	2
Morgon och kvällstidning	18
Endast lokaltidning	82
Endast storstadstidning	1
Lokal och storstadstidning	3

Antal svars personer 549

Tabell 3 Andel läsare av dagstidningar i grupper. Gästrikland 1986
(procent)

Typ av tidning	Kön		Ålder			Utbildning			Bottid (år)		
	Män	Kvinnor	15-29	30-49	50-75	Låg	Medel	Hög	0-5	6-10	11-
<u>Daglig läsning</u>											
Lokaltidning	83	86	68	88	94	91	79	77	70	68	88
Morgontidning	88	89	74	91	95	93	83	86	75	78	91
Kvällstidning	24	20	12	23	29	29	18	12	18	17	24
<u>Läser åtmin nån gång i veckan</u>											
Lokaltidning	98	98	97	99	99	99	99	96	94	90	100
Morgontidning	99	99	99	99	99	99	99	99	97	93	100
Kvällstidning	80	72	85	75	69	78	79	62	69	72	77
Antal svar	334	366	173	268	263	353	226	104	64	60	563

Tabell 4 Läskombinationer av olika tidningar i grupper. Gästrikland 1986
(procent)

Daglig läsning	Kön		Ålder			Utbildning		
	Män	Kvinnor	15-29	30-49	50-75	Låg	Medel	Hög
Läser en morgontidning	74	80	68	82	78	83	74	67
Läser två morgontidningar	10	6	3	7	16	9	6	11
Läser tre eller fler morgontidningar	1	-	-	1	1	-	-	3
Endast morgontidningar	65	71	62	71	70	67	67	74
Endast kvällstidningar	3	1	1	2	2	1	4	-
Morgon och kvällstidningar	20	16	10	18	24	25	14	8
Endast lokal morgontidning	80	83	69	87	87	89	77	69
Endast storstadsmorgontidning	1	1	2	1	1	-	1	5
Lokal och storstadsmorgontidning	4	2	1	2	6	2	2	8
Antal svar	254	285	150	219	172	105	191	85

Tabell 5 Andel läsare av olika tidningar. Gästrikland 1986
(procent)

Tidning läsfrekvens	Totalt	Gävle Ockelbo	Hofors Sandviken Älvkarleby	Sandviken	Hofors Älvkarleby
<u>Varje dag/ 6 ggr veckan</u>					
Arbetarbladet	42	29	59	57	64
Gefle Dagblad	48	62	29	31	26
Upsala Nya Tidning	0	0	1	1	0
Dagens Nyheter	2	3	1	1	0
Svenska Dagbladet	3	4	3	2	3
Dagen	0	0	0	0	0
Expressen	10	12	9	7	11
Aftonbladet	14	12	16	17	16
<u>Minst en gång i veckan</u>					
Arbetarbladet	61	50	75	73	81
Gefle Dagblad	68	80	53	54	51
Upsala Nya Tidning	2	1	2	2	1
Dagens Nyheter	19	21	15	16	15
Svenska Dagbladet	8	10	6	6	6
Dagen	1	1	1	0	3
Expressen	47	50	44	43	46
Aftonbladet	49	43	57	58	56
<u>Antal svar</u>	<u>700</u>	<u>399</u>	<u>299</u>	<u>202</u>	<u>97</u>

Tabell 6 Läskombinationer på lokaltidningar. Gästrikland 1986
(procent)

Gefle Dagblad

		ej daglig läsning	daglig läsning
Arbetarbladet	ej daglig läsning	6	47
	daglig läsning	42	5

Gefle Dagblad

		läser ej	läser minst en gång i veckan
Arbetarbladet	läser ej	6	28
	läser minst en gång i veckan	38	22

Tabell 7 Andelar som läser andra tidningar utifrån huvudtidning.
Gästrikland 1986 (procent)

<u>Läser dagligen</u>	<u>Arbetarbladet</u>	<u>Befle Dagblad</u>
Upsala Nya Tidning	1	-
Dagens Nyheter	1	3
Svenska Dagbladet	2	5
Dagen	0	0
Expressen	6	14
Aftonbladet	19	10
<u>Läser minst en gång i veckan</u>		
Upsala Nya Tidning	2	1
Dagens Nyheter	10	26
Svenska Dagbladet	3	12
Dagen	1	1
Expressen	37	56
Aftonbladet	65	36
<u>Antal svarspersoner</u>	<u>250</u>	<u>343</u>

Tabell 8 Andelar som läser andra tidningar utifrån huvudtidning.
Gästrikland 1986 (procent)

Läser dagligen	Gävle Ockelbo		Hofors Sandviken Älvkarleby	
	AB	GD	AB	GD
Upsala Nya Tidning	-	-	1	-
Dagens Nyheter	2	3	1	-
Svenska Dagbladet	3	4	1	5
Dagen	-	0	-	-
Expressen	4	15	7	14
Aftonbladet	23	8	19	13
<u>Läser minst en gång i veckan</u>				
Upsala Nya Tidning	1	1	2	1
Dagens Nyheter	24	25	10	25
Svenska Dagbladet	5	13	10	12
Dagen	1	1	1	-
Expressen	38	56	36	56
Aftonbladet	61	34	71	38
<u>Antal svar</u>	<u>92</u>	<u>243</u>	<u>165</u>	<u>91</u>

Tabell 9 Andel läsare av dagstidningar i grupper. Gästrikland 1986
(procent)

Tidning	Kön		Ålder			Utbildning			Botid		
	Män	Kvinnor	15-29	30-49	50-75	Låg	Medel	Hög	0-5	6-10	11-
<u>Daglig läsning</u>											
Arbetarbladet	43	42	29	42	51	50	38	26	33	17	46
Gefle Dagblad	47	48	40	51	50	46	44	60	38	42	49
Upsala Nya Tidning	0	1	1	-	0	0	0	1	2	2	0
Dagens Nyheter	2	3	2	2	2	1	1	7	3	0	2
Svenska Dagbladet	4	3	2	3	5	1	4	12	5	7	3
Dagen	0	0	0	0	0	0	0	0	0	0	0
Expressen	10	10	9	10	12	11	10	7	10	8	11
Aftonbladet	16	12	7	16	16	19	11	6	8	10	15
<u>Läser åtminstone någon gång i veckan</u>											
Arbetarbladet	65	58	58	64	61	67	57	52	62	42	63
Gefle Dagblad	71	66	71	73	62	61	72	81	71	73	67
Upsala Nya Tidning	1	2	4	1	1	0	2	7	3	3	1
Dagens Nyheter	21	17	17	23	15	11	18	44	25	25	17
Svenska Dagbladet	10	7	5	9	10	2	9	26	11	15	7
Dagen	1	1	1	1	1	1	0	3	1	2	1
Expressen	51	43	68	45	37	42	57	48	51	50	47
Aftonbladet	53	46	59	51	40	52	52	36	43	43	51
Antal svar	333	363	172	267	261	351	224	104	63	60	560

Tabell 10 Andel dagliga läsare av Arbetarbladet och Gefle Dagblad
Uppdelat på ålder och orter. Gästrikland 1986 (procent)

Tidning	Gävle Ockelbo			Hofors Sandviken Alvkarleby		
	<u>Alder</u> 15-29	30-49	50-75	<u>Alder</u> 15-29	30-49	50-75
<u>Dagliga läsare</u>						
Arbetarbladet	23	29	33	37	63	73
Gefle Dagblad	48	62	68	31	27	28
differens	-25	-33	-35	+6	+36	+45
<u>Läser minst en gång i veckan</u>						
Arbetarbladet	49	55	49	72	80	78
Gefle Dagblad	77	84	77	66	53	42
<u>Antal svar</u>	95	135	130	68	101	109

Tabell 11 Andel läsare av dagstidningar på söndagar. Gästrikland 1986
(procent)

<u>Söndagsläsning</u>	<u>Andel</u>
Läser ej någon tidning	21
Läser minst en tidning	79
Läser någon tidning från tidigare i veckan	5
Expressen	36
Aftonbladet	42
Dagens Nyheter	17
Svenska Dagbladet	4
Annan Tidning	2

<u>Antal svarspersoner</u>	<u>645</u>
----------------------------	------------

Tabell 12 Andel läsare av dagstidningar på söndagar fördelat på orter.
Gästrikland 1986 (procent)

Söndagsläsning	Gävle Ockelbo	Hofors Älvkarleby	Sandviken
Läser ej	23	19	6
Läser minst en tidning	77	81	94
Läser någon tidning från tidigare i veckan	22	7	3
Expressen	37	31	36
Aftonbladet	34	51	51
Dagens Nyheter	17	15	17
Svenska Dagbladet	5	4	4
Annan tidning	2	1	1
Antal svarspersoner	366	88	188

Tabell 13 Dagstidningsläsning på söndagar fördelat på huvudtidning.
Gästrikland 1986 (procent)

Söndagsläsning	Arbetarbladet	Gefle Dagblad
Läser ej	18	22
Läser totalt	82	78
Läser någon tidning från tidigare i veckan	5	6
Expressen	27	43
Aftonbladet	60	29
Dagens Nyheter	13	21
Svenska Dagbladet	2	6
Annan tidning	1	3
Antal svarspersoner	263	354

Tabell 14 Andel läsare av dagstidningar på söndagar i grupper.
Gästrikland 1986 (procent)

Söndagsläsning	Kön		Alder			Utbildning		
	Män	Kvinnor	15-29	30-49	50-75	Låg	Medel	Hög
Läser ej	20	21	17	21	22	23	16	20
Läser minst en tidning	88	79	83	79	78	77	84	80
Läser någon tidning från tidigare i veckan	6	5	3	4	8	5	3	7
Expressen	35	37	50	36	27	31	45	32
Aftonbladet	44	40	46	42	39	47	44	25
Dagens Nyheter	17	17	15	21	15	11	18	37
Svenska Dagbladet	5	4	3	4	5	2	4	15
Annan tidning	2	2	1	1	3	1	2	2
Antal svarspersoner	302	339	156	248	241	326	205	95

Tabell 15 Andel prenumeranter på morgontidningar. Gästrikland 1986
(procent)

Antal tidningar	Andel prenumeranter
Ej prenumeration	11
Prenumeranter	89
En tidning	81
Två eller flera tidningar	8
Prenumeranter bland läsare	92
Antal svarspersoner	679

Tabell 16 Andel prenumeranter efter antal dagstidningar på orter.
Gästrikland 1986 (procent)

Prenumeranter	Gävle Ockelbo	Hofors Sandviken Älvkarleby
Ej prenumerat	8	14
Prenumerat	92	86
En tidning	82	79
Två eller flera tidningar	10	7
Antal svarspersoner	390	286

Tabell 17 Andel prenumeranter på morgontidningar i grupper.
Gästrikland 1986 (procent)

Tidningar	Kön		Alder			Utbildning		
	Män	Kvinnor	15-29	30-49	50-75	Låg	Medel	Hög
Ej prenumeration	9	12	22	11	2	8	15	9
Prenumeration	91	91	78	89	98	92	85	91
En tidning	81	80	73	81	86	85	77	75
Två eller flera tidningar	10	11	5	8	12	7	8	16
Antal svarspersoner	321	356	170	256	253	338	223	100

Tidningar	Hushålls- storlek			Hushållsinkomst (tkr)			Botid		
	En	Två	Tre-	0-90	91-150	151-	0-5	6-10	11-
Ej prenumeration	21	8	10	12	16	6	22	10	9
Prenumeration	79	92	90	88	84	94	78	90	91
En tidning	74	83	82	80	79	83	66	85	82
Två eller flera tidningar	5	9	8	8	5	11	12	5	9
Antal svarspersoner	87	263	314	215	187	277	59	59	547

Tabell 18 Andel prenumeranter på morgontidningar på orter.
Gästrikland 1986 (procent)

Gävle/Ockelbo

Prenumeration	Alder			Hushållsstorlek		
	15-29	30-49	50-75	En	Två	Tre-
Ej prenumerat	18	8	1	24	6	6
En lokaltidning	74	81	83	64	84	83
En morgontidning	77	82	86	71	87	85
Flera lokaltidningar	2	1	8	5	3	1
Flera morgontidningar	5	10	13	5	10	10
Antal svarspersoner	101	154	135	55	126	139

Hofors/Sandviken/Älvkarleby

Prenumeration	Alder			Hushållsstorlek		
	15-29	30-49	50-75	En	Två	Tre-
Ej prenumerat	28	17	4	15	13	14
En lokaltidning	62	75	83	78	77	76
En morgontidning	67	78	86	85	80	78
Flera lokaltidningar	1	3	6	7	4	4
Flera morgontidningar	6	5	10	7	8	8
Antal svarspersoner	69	102	115	27	119	139

Tabell 19 Andel prenumeranter på enskilda morgontidningar.
Gästrikland 1986 (procent)

Tidning	Total prenumeration	Enbart denna prenumeration	diff
Arbetsbladet	46	42	4
Gefle Dagblad	53	45	8
Annan lokaltidning	2	0	2
Dagens Nyheter	3	1	2
Svenska Dagbladet	5	2	3

Antal svars personer 607

Tabell 20 Andel prenumeranter på morgontidningar uppdelat på orter.
Gästrikland 1986 (procent)

Tidning	Gävle/Ockelbo		diff	Hofors/Sandviken/Älvkarleby			
	Total pren	Enbart denna pren		Total pren	Enbart denna pren	diff	
Arbetsbladet	30	26	4	58	52	6	
Gefle Dagblad	61	53	8	29	23	6	
Annan lokaltidning	2	1	1	2	-	2	
Dagens Nyheter	3	1	2	2	0	2	
Svenska Dagbladet	5	2	3	5	3	2	

Antal svars personer 390 286

Tabell 21 Prenumerationskombinationer på Arbetarbladet och Gefle Dagblad totalt och på orter. Gästrikland 1986 (procent)

Totalt

Arbetar- bladet	ej prenu- meration prenume- ration	Gefle Dagblad	
		ej prenu- meration	prenu- meration
		14	45
		40	2

Antal svar 676

Gävle/Ockelbo

Arbetar- bladet	ej prenu- meration prenume- ration	Gefle Dagblad	
		ej prenu- meration	prenu- meration
		12	56
		29	3

Antal svar 390

Hofors/Sandviken/Älvkarleby

Arbetar- bladet	ej prenu- meration prenume- ration	Gefle Dagblad	
		ej prenu- meration	prenu- meration
		17	27
		54	2

Antal svar 286

Tabell 22 Prenumeration på enskilda tidningar i grupper.
Gästrikland 1986 (procent)

Tidning	Kön		Ålder			Utbildning		
	Män	Kvinnor	15-29	30-49	50-75	Låg	Medel	Hög
Arbetsblad	43	40	33	39	49	48	39	24
differens	-5	-6	-9	-9	0	+3	-4	-33
Gefle Dagblad	48	46	42	48	49	45	45	57
Annan lokal	2	0	0	0	3	2	1	3
Dagens Nyheter	2	3	3	4	1	1	4	6
Svenska Dagbladet	5	4	4	4	5	1	4	17
Antal svar	321	356	170	256	253	338	223	100

Tidning	Boendetid			Hushålls- storlek			Hushållsinkomst (tkr)		
	0-5	6-10	11-	En	Två	Tre-	0-90	91-150	151-
Arbetsblad	34	25	43	31	45	40	46	37	40
differens	-6	-36	-4	-11	-1	-1	+2	-8	-12
Gefle Dagblad	40	61	47	42	46	41	44	45	52
Annan lokal	0	0	2	3	2	1	1	4	1
Dagens Nyheter	7	0	3	1	2	4	0	2	5
Svenska Dagbladet	10	8	4	6	4	4	4	2	7
Antal svar	59	59	547	87	263	314	215	187	277

Tabell 23 Prenumeration uppdelat på orter och grupper.
Gästrikland (procent)

Gävle/Ockelbo

Tidning	Ålder			Hushållsstorlek		
	15-29	30-49	50-75	En	Två	Tre-
Arbetarbladet	31	28	32	23	34	30
Gefle Dagblad	51	62	67	50	60	65
Annan lokal	1	-	3	4	3	1
Dagens Nyheter	2	6	2	2	3	5
Svenska Dagbladet	4	5	5	5	4	4
Antal svar	95	130	127	56	138	152

Hofors/Sandviken/Älvkarleby

Tidning	Ålder			Hushållsstorlek		
	15-29	30-49	50-75	En	Två	Tre-
Arbetarbladet	35	58	69	54	61	55
Gefle Dagblad	33	23	28	31	26	29
Annan lokal	2	1	2	-	2	2
Dagens Nyheter	5	2	-	-	1	3
Svenska Dagbladet	5	2	5	4	3	4
Antal svar	66	95	106	26	107	126

Tabell 24 Skäl till avslutad prenumeration bland personer som ej prenumererar längre. Gästrikland 1986 (procent)

Uppgivet skäl	Andel	Gävle	Hofors Sandviken Älvkarleby Ockelbo
Allt annat blev så dyrt att pengarna inte räckte till en tidningsprenumeration också	45	62	28
Prenumerationspriset höjdes	10	7	11
Får lokal information i lokalradion	5	5	4
Tidningsutdelningen sköttes dåligt	3	-	4
Jag hade inte tid att läsa tidningen	9	15	7
Jag har ändå tillgång till tidningen på arbetet/skolan	43	36	50
Jag kan låna tidningen av bekant/granne	2	2	0
Tidningens politiska linje passade mig inte	3	4	3
Tidningens innehåll var inte tillräckligt bra	5	7	4
Den innehöll för lite annonser	-	-	-
Jag flyttade från orten har inte börjat med någon ny tidning	2	-	4
Annat skäl	19	21	11
Antal svarspersoner	58	30	28

Tabell 25 Skäl till avslutad prenumeration bland tidigare prenumeranter på Arbetarbladet och på Gefle Dagblad. Gästrikland 1986 (procent)

Uppgivet skäl	Arbetar- bladet	Gefle Dagblad	differens
Allt annat blev så dyrt att pengarna inte räckte till en tidningsprenumeration också	50	54	+4
Prenumerationspriset höjdes	12	13	+1
Får lokal information i lokalradion	4	8	+4
Tidningsutdelningen sköttes dåligt	0	4	+4
Jag hade inte tid att läsa tidningen	8	13	+5
Jag har ändå tillgång till tidningen på arbetet/skolan	42	50	+8
Jag kan låna tidningen av bekant/granne	4	0	-4
Tidningens politiska linje passade mig inte	4	4	0
Tidningens innehåll var inte tillräckligt bra	8	4	-4
Den innehöll för lite annonser	0	0	0
Jag flyttade från orten har inte börjat med någon ny tidning	-	-	-
Annat skäl	12	21	+9
Antal svarspersoner	26	24	

Tabell 26 Skäl till avslutad prenumeration bland personer som fortfarande har någon tidning. Gästrikland 1986 (procent)

Uppgivet skäl	Andel	Gävle Ockelbo	Hofors Sandviken Älvkarleby
Allt annat blev så dyrt att pengarna inte räckte till en tidningsprenumeration också	17	21	9
Prenumerationspriset höjdes	2	2	3
Får lokal information i lokalradion	2	-	3
Tidningsutdelningen sköttes dåligt	3	4	2
Jag hade inte tid att läsa tidningen	11	10	14
Jag har ändå tillgång till tidningen på arbetet/skolan	15	15	14
Jag kan låna tidningen av bekant/granne	4	5	2
Tidningens politiska linje passade mig inte	8	5	12
Tidningens innehåll var inte tillräckligt bra	18	15	22
Den innehöll för lite annonser	3	4	2
Jag flyttade från orten har inte börjat med någon ny tidning	19	22	14
Annat skäl	22	20	23
Antal svars personer	179	113	66

Tabell 27 Skäl till avslutad prenumeration utifrån tidigare prenumeration bland personer som fortfarande prenumererar. Gästrikland 1986 (procent)

Uppgivet skäl	Arbetar- bladet	Gefle Dagblad	Annan lokal	Storstads tidningar
Allt annat blev så dyrt att pengarna inte räckte till en tidningsprenumeration också	12	13	19	16
Prenumerationspriset höjdes	5	2	0	5
Får lokal information i lokalradion	5	0	0	0
Tidningsutdelningen sköttes dåligt	2	3	0	5
Jag hade inte tid att läsa tidningen	15	3	3	29
Jag har ändå tillgång till tidningen på arbetet/skolan	27	19	0	10
Jag kan låna tidningen av bekant/granne	0	5	0	33
Tidningens politiska linje passade mig inte	5	14	3	8
Tidningens innehåll var inte tillräckligt bra	39	21	6	8
Den innehöll för lite annonser	9	2	0	0
Jag flyttade från orten har inte börjat med någon ny tidning	0	3	71	18
Annat skäl	17	31	10	28
Antal svars personer	64	54	39	19

Tabell 28 Andel som tidigare haft någon annan tidningsprenumeration än den de nu prenumererar på. Gästrikland 1986 (procent)

Tidigare prenumeration	Kön		Ålder			Utbildning			Boendetid		
	Män	Kvinnor	15-29	30-49	50-75	Låg	Medel	Hög	0-5	6-10	11-
Arbetsbladet	6	9	7	11	5	6	7	13	2	11	8
Gefle Dagblad	11	10	10	13	9	9	14	9	16	9	8
Storstadstidning	6	7	5	10	4	0	10	22	16	22	4
Annan lokal	5	6	4	7	5	5	6	6	18	7	4
-----	-----	-----	-----	-----	-----	-----	-----	-----	-----	-----	-----
Tidigare pren	28	30	26	40	23	17	37	50	52	49	24
Antal svar	267	288	118	211	228	285	175	82	44	45	485

Tabell 29 Fundering på förändringar i prenumeration.
Gästrikland 1986 (procent)

Typ av fundering	Totalt	Gävle Ockelbo	Hofors Sandviken Älvkarleby
<u>Upphöra</u>			
Funderat någon gång	14	13	16
Funderat flera gånger	8	8	8
<hr/>			
Antal svarspersoner	593	347	246
<hr/>			
<u>Ytterligare prenumeration</u>			
Funderat någon gång	15	14	16
Funderat flera gånger	11	10	12
<hr/>			
Antal svarspersoner	567	332	235

Tabell 30 Fundering på förändringar i prenumeration sett till nuvarande prenumeration. Gästrikland 1986 (procent)

Typ av fundering	Prenumerationssituation				
	Enbart AB	Enbart GD	AB och GD	AB och annan tidn	GD och annan tidn
<u>Upphöra</u>					
Funderat någon gång	17	12	(21)	(-)	6
Funderat flera gånger	11	7	(7)	(-)	0
<u>Antal svars personer</u>	247	263	(14)	(9)	33
<u>Ytterligare pren</u>					
Funderat någon gång	13	17	(8)	(-)	7
Funderat flera gånger	9	13	(0)	(-)	7
<u>Antal svars personer</u>	233	258	(15)	(6)	30

Tabell 31 Fundering på förändringar i prenumeration i grupper.
Gästrikland 1986 (procent)

Typ av fundering	Kön		Alder			Utbildning			Hushålls- inkomst (tkr)			
	Män	Kvinnor	15-29	30-49	50-75	Låg	Medel	Hög	0-90	91-150	151-	
<u>Upphöra</u>												
Funderat ngn gång	16	12	10	19	12	13	16	19	13	12	17	
Funderat flera gånger	10	7	7	10	7	7	11	9	8	8	9	
<u>Antal svar</u>	254	285	133	224	244	301	180	95	215	187	270	
<u>Ytterligare</u>												
<u>pre</u>												
Funderat ngn gång	18	12	17	18	11	7	21	31	11	10	18	
Funderat flera gånger	14	8	14	13	8	4	16	25	8	9	13	
<u>Antal svar</u>	248	280	121	214	238	297	176	85	208	182	260	

Tabell 32 Tillgång till lokaltidningar bland icke-prenumeranter.
Gästrikland 1986 (procent)

Sätt att ha tillgång	Totalt
Byter med eller lånar av granne/bekant	14
Läser tidningen på bibliotek	8
Läser tidningen på arbetet eller i skolan	47
Har tidningen gratis	4
Köper lösnummer	39
Tillgång på annat sätt	4
Ej tillgång	5

Antal svarspersoner	105
---------------------	-----

Tabell 33 Tillgång på lokaltidningar bland icke-prenumeranter
på områden. Gästrikland 1986 (procent)

Sätt att ha tillgång	Gävle Ockelbo	Hofors Sandviken Älvkarleby
Byter med eller lånar av granne/bekant	12	16
Läser tidningen på bibliotek	4	11
Läser tidningen på arbetet/skolan	55	39
Har tidningen gratis	2	5
Köper lösnummer	39	39
Tillgång på annat sätt	4	4
Ej tillgång	6	4
Antal svarspersoner	49	56

Tabell 34 Tillgång till lokaltidningar i olika grupper bland icke-prenumeranter.
Gästrikland 1986 (procent)

Sätt att ha tillgång	Kön		Alder				Utbildning		
	Män	Kvinnor	15-29	30-49	50-75	Låg	Medel	Hög	
Byter med eller lånar av granne/bekant	13	15	16	17	5	11	17	7	
Läser tidningen på bibliotek	7	8	9	7	5	5	10	14	
Läser tidningen på arbetet/skolan	42	49	51	59	14	48	48	43	
Har tidningen gratis	2	5	2	5	5	2	5	7	
Köper lösnummer	47	34	30	39	57	45	38	21	
Tillgång på annat sätt	2	5	10	0	5	2	7	0	
Ej tillgång	4	5	2	5	10	2	2	14	
Antal svarspersoner	45	59	43	41	21	44	42	14	

Tabell 35 Tillgång till morgontidning på arbetsplats/skola.
Gästrikland 1986 (procent)

Tillgång till	Totalt	Gävle Ockelbo	Hofors Sandviken Älvkarleby
Arbetarbladet	37	39	33
Gefle Dagblad	37	39	35
Annan lokal	2	3	3
Lokaltidning totalt	48	50	44
DN/SvD	9	10	6

Tidning totalt	51	53	47
Nej ingen morgontidning	49	47	53

Antal svarspersoner	598	342	255

Tabell 36 Tillgång till morgontidning på arbetsplats/skola i grupper.
Gästrikland 1986 (procent)

Tillgång till	Kön		Alder			Utbildning		
	Män	Kvinnor	15-29	30-49	50-75	Låg	Medel	Hög
Arbetsbladet	35	38	53	40	37	27	45	50
Gefle Dagblad	34	38	50	41	31	18	44	53
Annan lokal	2	2	5	1	1	1	3	6
Lokaltidning totalt	46	49	63	53	30	39	53	64
DN/SvD	10	7	21	5	4	4	11	10

Tidning totalt	50	51	70	54	32	40	58	68
Nej ingen morgontidning	50	49	30	46	68	60	42	32

Antal svarspersoner	252	282	132	223	242	299	179	93

Tabell 37 Viktiga egenskaper vid tidningsval. Gästrikland 1986
(procent)

Egenskaper	Mycket viktigt	Åtminstone ganska viktigt
Annonserna	11	52
Den politiska linjen	11	36
De lokala nyheterna	55	89
Riksnyheterna	31	75
Utrikesnyheterna	21	59
Sportsidorna	23	52
Att tidningen har lågt prenumerationspris	23	54
Att tidningen har många sidor	7	26
Att man får tidningen tidigt på morgonen	55	82
Att tidningen har en radio och TV-bilaga varje vecka	20	43
Antal svarspersoner		682

Tabell 38 Viktiga egenskaper vid tidningsval utifrån huvudtidning.
Gästrikland (procent)

Egenskap	Mycket viktigt			Åtminstone ganska viktigt		
	AB	GD	diff	AB	GD	diff
Annonserna	9	14	-5	46	57	-11
Den politiska linjen	17	6	+9	44	30	+14
De lokala nyheterna	61	48	+13	91	87	+4
Riksnyhetera	33	30	+3	76	76	0
Utrikesnyhetera	21	23	-2	59	64	-5
Sportsidorna	24	22	+2	58	47	+11
Att tidningen har lågt prenumerationspris	26	21	-2	55	52	+3
Att tidningen har många sidor	7	7	0	26	26	0
Att man får tidningen tidigt på morgonen	57	55	+2	83	82	+1
Att tidningen har en radio och TV-bilaga varje vecka	19	20	-1	40	43	-3

Antal svars personer: Arbetarbladet 279 Gefle Dagblad 363

Tabell 39 Viktiga egenskaper vid tidningsval per område
Gästrikland 1986. (procent)

Egenskap	Mycket viktig	
	Gävle/Ockelbo	Sandviken/Hofors/Älvkarleby
Annonserna	11	11
Den politiska linjen	10	12
De lokala nyheterna	54	55
Riksnheterna	30	31
Utrikesnyheterna	20	21
Sportsidorna	22	25
Att tidningen har lågt prenumerationspris	20	27
Att tidningen har många sidor	8	6
Att man får tidningen tidigt på morgonen	53	57
Att tidningen har en radio/TV-bilaga	18	22

Egenskap	Åtminstone ganska viktigt	
	Gävle/Ockelbo	Sandviken/Hofors/Älvkarleby
Annonserna	55	48
Den politiska linjen	33	38
De lokala nyheterna	88	90
Riksnheterna	76	72
Utrikesnyheterna	60	58
Sportsidorna	47	58
Att tidningen har lågt prenumerationspris	51	57
Att tidningen har många sidor	25	27
Att man får tidningen tidigt på morgonen	80	83
Att tidningen har en radio/TV-bilaga	42	44
Antal svar	386	293

Tabell 40 Viktiga egenskaper vid val av tidning utifrån huvudtidning på orten Gästrikland 1986. (procent)

A. Gävle/Ockelbo

Egenskap	Mycket viktigt		Åtminstone ganska viktigt	
	AB	GD	AB	GD
Annonserna	11	12	50	57
Den politiska linjen	19	6	41	31
De lokala nyheterna	62	50	87	88
Riksnheterna	32	31	75	79
Utrikesnyheterna	19	22	57	63
Sportsidorna	28	20	57	44
Att tidningen har lågt prenumerationspris	24	20	50	52
Att tidningen har många sidor	10	7	28	24
Att man får tidningen tidigt på morgonen	53	53	81	81
Att tidningen har en radio/TV-bilaga	17	19	36	45
Antal svar	104	263	104	263

B. Sandviken/Hofors/Älvkarleby

Annonserna	8	20	44	57
Den politiska linjen	17	7	47	32
De lokala nyheterna	61	46	92	89
Riksnheterna	31	33	74	74
Utrikesnyheterna	22	26	59	65
Sportsidorna	22	30	59	58
Att tidningen har lågt prenumerationspris	27	26	58	54
Att tidningen har många sidor	6	8	25	31
Att man får tidningen tidigt på morgonen	59	58	84	84
Att tidningen har en radio/TV-bilaga	21	21	44	36
Antal svar	172	99	172	99

Tabell 41 Viktiga egenskaper vid tidningsval i grupper Gästrikland 1986 (procent)

Ätminstone ganska viktig egenskap	Kön		Alder		50-75		Utbildning		Botid		
	Män	Kvinnor	15-29	30-49	50-75	Låg	Medel	Hög	0-5 år	6-10 år	11 år-
Annonserna	48	55	55	52	50	52	50	54	53	52	52
Den politiska linjen	27	33	22	37	42	35	30	45	33	34	36
De lokala nyheterna	86	91	79	92	92	91	86	86	88	77	90
Riksnyheterna	73	77	68	79	75	76	76	72	73	66	76
Utrikesnyheterna	59	60	60	59	59	56	62	64	55	54	60
Sportsidorna	69	36	56	52	48	56	53	36	35	47	54
Att tidningen har lågt prenumerationspris	51	56	55	50	56	60	49	41	47	59	54
Att tidningen har många sidor	25	26	27	23	28	33	23	5	15	17	28
Att tidningen kommer tidigt på morgonen	81	82	75	80	87	86	76	78	75	80	83
Att tidningen har en radio/TV-bilaga	37	48	47	33	50	48	42	23	37	42	43
Antal svarspersoner	323	359	172	257	255	340	224	102	60	61	549

Tabell 42 a Partisynpati och huvudtidning Gästrikland 1986.
(procent)

Parti	Totalt	Arbetarbladet	Gefle Dagblad
Moderaterna	11	4	16
Folkpartiet	11	4	18
Centerpartiet	9	20	30
KDS	2	0	3
Miljöpartiet	6	3	8
Socialdemokraterna	61	82	46
VPK	5	6	4
Annat parti	1	1	2
Antal svar	584	251	318

Tabell 42 b Partisynpati och huvudtidning Gävle/Ockelbo 1986.
(procent)

Parti	Totalt	Arbetarbladet	Gefle Dagblad
Moderaterna	13	3	15
Folkpartiet	15	5	19
Centerpartiet	9	6	11
KDS	2	-	3
Miljöpartiet	8	3	9
Socialdemokraterna	55	81	45
VPK	5	7	4
Annat parti	2	1	2
Antal svar	327	88	227

Tabell 42 c Partisynpati och huvudtidning Sandviken/Hofors/Älvkarleby 1986.
(procent)

Parti	Totalt	Arbetarbladet	Gefle Dagblad
Moderaterna	8	4	17
Folkpartiet	6	3	13
Centerpartiet	8	2	19
KDS	0	-	1
Miljöpartiet	3	2	3
Socialdemokraterna	70	85	47
VPK	5	6	2
Annat parti	0	1	-
Antal svar	254	159	90

Tabell 43a Politiskt block och val av huvudtidning kontrollerat för politiskt intresse. Gästrikland 1986 (procent)

Tidning	<u>Borgerligt block</u>		<u>Socialistiskt block</u>	
	Ej politiskt intresse	Politiskt intresse	Ej politiskt intresse	Politiskt intresse
Arbetarbladet	20	11	52	67
Gefle Dagblad	80	89	48	33
Antal svar	75	93	192	166

Tabell 43b Politiskt block och val av huvudtidning kontrollerat för politiskt intresse. Gävle/ockelbo 1986 (procent)

Tidning	<u>Borgerligt block</u>		<u>Socialistiskt block</u>	
	Ej politiskt intresse	Politiskt intresse	Ej politiskt intresse	Politiskt intresse
Arbetarbladet	13	7	31	53
Gefle Dagblad	87	93	69	47
Antal svar	52	58	96	81

Tabell 43c Politiskt block och val av huvudtidning kontrollerat för politiskt intresse. Hofors/Sandviken/Älvkarleby 1986 (procent)

Tidning	<u>Borgerligt block</u>		<u>Socialistiskt block</u>	
	Ej politiskt intresse	politiskt intresse	Ej politiskt intresse	Politiskt intresse
Arbetarbladet	35	15	73	78
Gefle Dagblad	66	85	27	20
Antal svar	23	33	96	84

Tabell 44 Lästid och lästidpunkter. Gästrikland 1986 (procent och genomsnittligt antal minuter)

Tidpunkt	Läser åtminstone något	Läser 1-10 min.	Läser 10-20 min.	Läser mer än 20 min.	Genomsnittligt antal min.
Före kl 7	49	15	18	16	7.9
kl 7- 8	32	10	12	10	5.4
kl 8-12	30	8	13	10	5.3
kl 12-17	19	6	7	6	3.1
kl 17-20	41	11	19	11	6.5
efter kl 20	25	11	8	6	3.6

Genomsnittligt antal lästillfällen: 2.0

Genomsnittlig lästid totalt: 31.8 minuter

Antal svars personer: 642

Tabell 45 Lästid och lästidpunkter per område. Gästrikland 1986
(procent och genomsnittligt antal minuter)

Tidpunkt	<u>Läser åtminstone något</u>	
	Gävle Ockelbo	Hofors Sandviken Älvkarleby
Före kl 7	50	47
kl 7- 8	31	34
kl 8-12	30	31
kl 12-17	20	18
kl 17-20	43	37
efterkl 20	25	25
Genomsnittligt antal lästill- fällen	2.0	2.0

Tidpunkt	<u>Läser mer än 20 minuter</u>	
	Före kl 7	18
kl 7- 8	9	13
kl 8-12	11	9
kl 12-17	14	7
kl 17-20	13	25
efter kl 20	5	8

Tidpunkt	<u>Genomsnittligt antal minuter</u>	
	Före kl 7	8.3
kl 7- 8	5.1	5.7
kl 8-12	5.4	5.1
kl 12-17	3.0	3.1
kl 17-20	7.3	5.4
efter kl 20	3.0	3.9
Totalt	32,1	30.3

Antal svarspersoner: 365	274
--------------------------	-----

Tabell 46 Lästid och lästidpunkter för Arbetarbladet och Gefle Dagblad.
Gästrikland 1986 (procent och genomsnittligt antal minuter)

Tidpunkt	Läser åtminstone något		Läser mer än 20 minuter		Genomsnittligt antal minuter	
	AB	GD	AB	GD	AB	GD
Före kl 7	55	46	18	14	8.6	7.6
kl 7- 8	33	33	11	10	5.5	5.4
kl 8-12	29	30	8	12	4.7	5.6
kl 12-17	17	21	5	5	2.6	3.4
kl 17-20	41	41	10	13	6.3	6.9
efter kl 20	24	25	7	6	3.5	3.6
Genomsnittligt antal lästillfällen:						
					Arbetarbladet	1.9
					Gefle Dagblad	2.0
Genomsnittligt antal minuter totalt:						
					Arbetarbladet	31.2
					Gefle Dagblad	32.5
Antal svarspersoner:						
					Arbetarbladet	262
					Gefle Dagblad	357

Tabell 47 Lästid och lästidpunkter i grupper. Gästrikland 1986
(procent och genomsnittligt antal minuter)

Tidpunkt	Läser åtminstone något							
	Kön		Ålder			Utbildning		
	Män	Kvinnor	15-29	30-49	50-75	Låg	Medel	Hög
Före kl 7	57	42	36	57	49	51	43	48
kl 7- 8	29	35	37	30	31	30	34	42
kl 8-12	28	33	37	28	29	28	36	28
kl 12-17	19	19	25	21	13	20	22	11
kl 17-20	48	34	52	46	29	33	50	53
efter kl 20	30	20	27	26	22	19	30	34
Genomsnittligt antal lästillfällen	2.1	1.8	1.9	2.4	1.7	1.8	2.1	2.2

Tidpunkt	Genomsnittligt antal minuter							
Före kl 7	9.3	6.6	4.8	8.2	9.9	8.7	6.2	7.3
kl 7- 8	4.4	6.2	3.9	4.0	7.5	5.9	4.4	5.9
kl 8-12	4.6	5.9	5.4	4.2	6.3	5.3	5.8	4.1
kl 12-17	3.3	2.8	3.5	3.3	2.7	3.6	3.0	1.3
kl 17-20	7.9	5.3	6.7	7.3	5.7	5.4	7.7	8.5
efter kl 20	4.5	2.7	2.8	3.8	3.9	3.3	3.5	4.9
Genomsnittlig lästid totalt	34.0	29.5	27.1	30.8	36.0	32.2	30.6	32.0

Antal svar	299	339	158	238	246	324	207	92
------------	-----	-----	-----	-----	-----	-----	-----	----

Tabell 48 Läsprofil bland Arbetarbladets läsare. Gästrikland 1986 (procent)

Innehållskategori	Läser allt	Läser åtminstone ganska mycket	diff	Andel fasta läsare
Ledare	17	37	+10	46
Lokalsidor Gävle	26	87	+61	30
Lokalsidor Sandviken	27	58	+31	47
Länsnyheter	27	74	+47	36
Inrikesnyheter	24	74	+50	32
Utrikesnyheter	17	58	+41	29
Kultursidan	8	25	+17	33
Insändarsidan	22	64	+42	34
Familjenyheter	31	63	+32	49
Familjeannonser	30	59	+29	51
Kommunalpolitik	19	48	+29	40
Börssidan/Fondbörsen	4	13	+ 9	31
Barnsidan	3	31	+28	10
Matsidan	10	30	+20	33
Ekonomi och näringsliv	7	29	+22	24
Sportsidorna	27	54	+27	50
Lokala affärsannonser	19	61	+42	31
Småannonser	15	47	+32	32
Radio Tv-sidan	31	70	+39	44
Serierna	15	34	+19	44
Pop/rockmusik	7	20	+13	35
Tipsservice/trav/lotto	16	36	+20	44
Föreningsnytt	7	24	+17	29
Motor/trafik	5	29	+24	17
Korsord/tävlingar	14	34	+20	41
Djur/natur	14	52	+38	27

Antal svars personer: 270

Tabell 49 Läsprofil bland Arbetarbladets läsare på områden. Gästrikland 1986
(procent)

Innehållskategori	Läser allt		Läser åtminstone ganska mycket	
	Gävle Ockelbo	Hofors Sandviken Älvkarleby	Gävle Ockelbo	Hofors Sandviken Älvkarleby
Ledare	20	15	44	33
Lokalsidor Gävle	44	15	86	56
Lokalsidor Sandviken	11	34	35	70
Länsnyheter	31	25	72	74
Inrikesnyheter	23	25	78	73
Utrikesnyheter	17	18	62	57
Kultursidan	10	8	31	22
Insändarsidan	20	22	67	63
Familjenyheter	31	31	67	63
Familjeannonser	31	29	61	60
Kommunalpolitik	18	20	49	48
Börssidan/Fondbörsen	2	4	11	14
Barnsidan	3	4	8	14
Matsidan	9	10	30	29
Ekonomi och näringsliv	6	7	30	30
Sportsidorna	32	25	55	54
Lokala affärsannonser	16	20	63	60
Småannonser	10	17	46	49
Radio TV-sidan	31	31	70	71
Serierna	16	15	32	35
Pop/rockmusik	7	7	17	22
Tipsservice/trav/lotto	14	17	34	39
Föreningsnytt	6	8	23	25
Motor/trafik	4	5	29	28
Korsord/tävlingar	10	18	33	36
Djur/natur	14	13	61	46
Antal svarspersoner	96	170	96	170

Tabell 50 Läsning av vanligt förekommande innehåll i Arbetarbladet
bland de som uppgett Arbetarbladet som huvudtidning på orter.
Gästrikland 1986 (procent)

Innehåll	Läser allt			Läser åtminstone ganska mycket	
	Gävle Ockelbo	Hofors Sandviken Älvkarleby		Gävle Ockelbo	Hofors Sandviken Älvkarleby
AB-lördag	22	26		60	57
Föreningsfönstret	10	12		28	25
Nöjesguiden	15	13		46	46
Sportbilagan	33	28		51	53
Blänkarannonser	24	26		59	62
Antal svars personer	119	190		119	190

Tabell 51 Läsprofiler bland Arbetarbladets läsare i grupper.
Gästrikland 1986 (procent)

Innehåll	Läser åtminstone ganska mycket								
	Kön		Ålder			Utbildning			
	Män	Kvinnor	15-29	30-49	50-75	Låg	Medel	Hög	
Ledare	43	34	17	28	58	38	37	37	
Lokalsidor Gävle	68	66	66	72	62	62	73	70	
Lokalsidor Sandviken	51	64	51	55	65	59	58	59	
Länsnyheter	72	77	61	73	82	76	74	63	
Inrikesnyheter	73	76	68	72	80	74	76	74	
Utrikesnyheter	62	56	56	59	60	57	58	67	
Kultursidan	21	28	8	25	34	25	17	48	
Insändarsidan	56	73	59	56	75	70	60	64	
Familjenyheter	44	82	56	56	75	72	60	37	
Familjeannonser	36	80	53	55	67	64	57	41	
Kommunalpolitik	52	45	11	54	64	48	46	56	
Börssidan/fondbörsen	18	8	19	15	8	10	15	22	
Barnsidan	8	15	10	15	10	14	6	15	
Matsidan	16	41	27	21	37	33	24	26	
Ekonomi och näringsliv	42	18	25	31	30	27	33	33	
Sportsidorna	76	35	58	57	50	56	60	37	
Lokala affärsannonser	52	68	54	66	60	64	61	41	
Småannonser	42	52	54	48	43	49	50	33	
Radio TV-sidan	66	75	80	61	75	75	70	52	
Serierna	41	28	61	35	19	30	41	41	
Pop/rockmusik	19	22	66	11	2	10	38	26	
Tipsservice/trav/lotto	52	24	31	41	38	53	33	19	
Föreningsnytt	24	24	10	20	36	29	20	11	
Motor/trafik	48	11	31	39	19	28	36	19	
Korsord/tävlingar	25	44	29	23	49	38	33	22	
Djur/natur	51	52	47	46	58	49	51	59	
Antal svar:	124	137	59	96	107	144	84	137	

Tabell 52 Läsintressen. Gästrikland 1986 (procent)

Innehåll	Intresserade av att läsa			Andel fasta läsare
	Allt i stort sett allt	Atminstone ganska mycket	diff	
Sport	25	52	+27	48
Famijenyheter	26	63	+37	41
Insädlare	17	63	+46	27
Inrikesnyheter	29	84	+55	35
Ekonomi/näringsliv	10	42	+32	24
Politiska nyheter	15	49	+34	31
Fackliga frågor	8	34	+26	24
Olyckor och brott	23	75	+52	31
Ledare/kommentarer	15	43	+28	35
Utrikesnyheter	17	63	+46	27
Kulturartiklar	7	28	+21	25
Seriesida	11	29	+18	38
Radio/Tv-nyheter	29	72	+43	40
Miljöfrågor	18	64	+46	28
Allmänt lokalt	60	92	+32	65
Arbetsmarknaden	22	60	+38	37
Organisation/föreningar	7	32	+25	22
Känt folk på orten	18	46	+28	39
Kommunalpolitik	15	49	+34	31
Arbetsplatser	14	50	+36	28
Skolfrågor	13	44	+31	30
Lokala affärsannonser	26	69	+43	38
Veckoannonser	24	61	+37	39
Småannonser	14	50	+36	28
Familjeannonser	25	59	+34	42

Antal svarspersoner: 652

Tabell 53 Läsiintressen fördelat på områden. Gästrikland 1986 (procent)

Innehåll	Intresserad av att läsa i stort sett allt		Intresserad av att läsa åtminstone ganska mycket	
	Gävle Ockelbo	Hofors Sandviken Ålvkarleby	Gävle Ockelbo	Hofors Sandviken Ålvkarleby
Sport	24	28	49	56
Famijenyheter	26	26	63	63
Insädnare	18	16	63	62
inrikesnyheter	27	31	84	84
Ekonomi/näringsliv	10	10	43	40
Politiska nyheter	17	14	51	46
Fackiliga frågor	7	7	30	37
Olyckor och brott	21	25	77	71
Ledare/kommentarer	15	14	45	41
Utrikesnyheter	18	16	66	60
Kulturartiklar	9	5	31	24
Seriesida	11	11	29	28
Radio/Tv-nyheter	30	28	71	73
Miljöfrågor	20	17	67	60
Allmänt lokalt	61	59	93	90
Arbetsmarknaden	22	22	63	58
Organisation föreningar	5	8	31	34
Känt folk på orten	16	20	42	52
Kommunalpolitik	14	15	33	50
Arbetsplatser	13	15	50	51
Skolfrågor	13	12	46	42
Lokala affärsannonser	27	25	71	66
Veckoannonser	27	21	62	61
Småannonser	13	16	51	50
Familjeannonser	24	26	60	59
Antal svars personer	366	283	366	283

Tabell 54 Läsintressen fördelat på huvudtidning. Gästrikland 1926 (procent)

Innehåll	<u>Intresserad av att läsa allt i stort sett allt</u>		<u>Intresserad av att läsa åtminstone ganska mycket</u>	
	Arbetarbladet Gefle	Dagblad	Arbetarbladet Gefle	Dagblad
Sport	25	25	56	49
Famijenyheter	30	23	68	61
Insädare	20	15	66	63
inrikesnyheter	31	28	84	86
Ekonomi/näringsliv	9	11	42	43
Politiska nyheter	19	14	54	47
Fackliga frågor	13	4	44	26
Olyckor och brott	28	20	79	73
Ledare/kommentarer	19	11	44	43
Utrikesnyheter	17	18	64	66
Kulturartiklar	8	7	28	31
Seriesida	12	10	30	29
Radio/Tv-nyheter	31	27	75	71
Miljöfrågor	19	17	64	65
Allmänt lokalt	63	59	93	93
Arbetsmarknaden	23	22	63	60
Organisation föreningar	10	4	39	28
Känt folk på orten	18	17	52	42
Kommunalpolitik	20	11	54	46
Arbetsplatser	16	12	55	49
Skolfrågor	12	13	45	45
Lokala affärsannonser	25	27	70	70
Veckoannonser	24	24	66	59
Småannonser	14	14	51	51
Familjeannonser	30	21	65	56
Antal svars personer	261	348	261	348

Tabell 55 Läsintressen i grupper. Gästrikland 1986 (procent)

Innehåll	Kön		Ålder			Utbildning		
	Män	Kvinnor	15-29	30-49	50-75	Låg	Medel	Hög
Sport	73	33	56	51	50	56	53	36
Famijenyheter	43	81	52	60	72	71	57	48
Insädare	55	70	55	60	72	67	51	64
Utrikesnyheter	85	83	78	86	85	83	83	88
Ekonomi/näringsliv	51	34	25	45	49	36	43	58
Politiska nyheter	56	42	31	53	56	44	46	69
Fackliga frågor	40	28	18	43	34	33	31	41
Olyckor och brott	72	77	82	71	73	80	76	53
Ledare/kommentarer	46	41	22	39	61	41	31	54
Utrikesnyheter	68	59	61	70	59	56	69	75
Kulturartiklar	23	33	16	28	36	22	25	55
Seriesida	34	24	55	26	14	22	37	32
Radio/Tv-nyheter	66	77	80	63	75	76	72	55
Miljöfrågor	63	66	45	67	74	66	56	76
Allmänt lokalt	89	94	83	95	95	93	90	93
Arbetsmarknaden	59	62	64	68	51	55	66	68
Organisation/föreningar	33	32	21	35	36	31	29	44
Känt folk på orten	35	56	43	43	51	50	45	34
Kommunalpolitik	51	46	40	56	58	45	48	61
Arbetsplatser	54	47	53	60	39	49	55	47
Skolfrågor	38	51	46	69	29	37	46	66
Lokala affärsannonser	61	76	64	72	69	71	67	64
Veckoannonser	46	76	53	61	68	66	56	57
Småannonser	45	54	57	52	44	53	49	44
Familjeannonser	40	76	58	54	65	66	56	43
Antal svars personer	306	342	158	247	247	329	209	96

Tabell 56 Läsintresse i förhållande till läsprofil, Arbetarbladet.
Gästrikland 1986 (procent)

		<u>Ledare</u> Läsintresse	
		lågt	högt
Läs- profil	låg	50	13
	hög	6	31

		<u>Inrikesnyheter</u> Läsintresse	
		lågt	högt
Läs- profil	låg	9	16
	hög	7	67

		<u>Utrikesnyheter</u> Läsintresse	
		lågt	högt
Läs- profil	låg	29	12
	hög	8	51

		<u>Kultur</u> Läsintresse	
		lågt	högt
Läs- profil	låg	67	8
	hög	6	19

		<u>Insändare</u> Läsintresse	
		lågt	högt
Läs- profil	låg	25	11
	hög	9	55

		<u>Familjenyheter</u> Läsintresse	
		lågt	högt
Läs- profil	låg	26	10
	hög	6	58

		<u>Familjeannonser</u> Läsintresse	
		lågt	högt
Läs- profil	låg	30	10
	hög	5	55

		<u>Kommunalpolitik</u> Läsintresse	
		lågt	högt
Läs- profil	låg	40	12
	hög	5	43

		<u>Ekonomi/Näringsliv</u>	
		Läsintresse	
		lågt	högt
Läs- låg profil		52	18
	hög	6	24

		<u>Sport</u>	
		Läsintresse	
		lågt	högt
Läs- låg profil		40	5
	hög	4	51

		<u>Lokala affärsannonser</u>	
		Läsintresse	
		lågt	högt
Läs- låg profil		25	14
	hög	5	56

		<u>Småannonser</u>	
		Läsintresse	
		lågt	högt
Läs- låg profil		41	12
	hög	8	39

		<u>Radio/TV-nyheter</u>	
		Läsintresse	
		lågt	högt
Läs- låg profil		19	10
	hög	6	65

		<u>Serierna</u>	
		Läsintresse	
		lågt	högt
Läs- låg profil		63	2
	hög	6	29

Antal svars personer: 260

Tabell 57 Läsintresse i förhållande till läsprofil, Gefle Dagblad Gästrikland 1986 (procent)

		<u>Ledare</u>	
		Läsintresse	
Läs- profil	låg	51	13
	hög	6	30

		<u>Inrikesnyheter</u>	
		Läsintresse	
Läs- profil	låg	9	11
	hög	5	75

		<u>Utrikesnyheter</u>	
		Läsintresse	
Läs- låg profil	låg	27	8
	hög	8	57

		<u>Kultur</u>	
		Läsintresse	
Läs- låg profil	låg	65	7
	hög	4	24

		<u>Insändare</u>	
		Läsintresse	
Läs- låg profil	låg	31	11
	hög	6	52

		<u>Familjenyheter</u>	
		Läsintresse	
Läs- låg profil	låg	33	10
	hög	6	51

		<u>Familjeannonser</u>	
		Läsintresse	
Läs- låg profil	låg	36	10
	hög	7	47

		<u>Kommunalpolitik</u>	
		Läsintresse	
Läs- låg profil	låg	48	10
	hög	6	36

		<u>Ekonomi/Näringsliv</u>	
		Läsintresse	
		lågt	högt
Läs- låg profil		53	16
hög		4	27

		<u>Sport</u>	
		Läsintresse	
		lågt	högt
Läs- låg profil		47	5
hög		4	44

		<u>Lokala affärsannonser</u>	
		Läsintresse	
		lågt	högt
Läs- låg profil		25	16
hög		5	54

		<u>Småannonser</u>	
		Läsintresse	
		lågt	högt
Läs- låg profil		41	12
hög		7	40

		<u>Radio/TV-nyheter</u>	
		Läsintresse	
		lågt	högt
Läs- låg profil		22	12
hög		8	58

		<u>Serierna</u>	
		Läsintresse	
		lågt	högt
Läs- låg profil		68	4
hög		3	25

Antal svars personer: 353

Tabell 58 Bedömning av Arbetarbladet och Gefle Dagblad efter huvudtidning.
Gästrikland 1986 (procent)

Påstående	Stämmer på Arbetarbladet	Stämmer på Gefle Dagblad
Har intressanta reportage	62	59
Har aktuella nyheter	71	75
Har bra tryckkvalitet	62	64
Har sällan problem med distribution	63	63
Har bra bevakning av familjenyheter	54	50
Har för få annonser	14	8
Har intressanta annonser	36	47
Har bra sportbevakning	51	51
Är lättläst	83	82
Har bra lördagsbilaga	50	46
Har bra radio/TV-bilaga	47	58
Vinklar sina nyhetsartiklar för mycket	11	10
Har journalister som alltid är insatta i det de skriver om	19	20
Har ett bra format	78	55
Har ett tråkigt namn på tidningen	16	5
Är nästan alltid tillförlitlig	38	40
Har ofta slarvigt skrivna artiklar	6	6
Antal svar	250	343

Tabell 59 Bedömning av Arbetarbladet och Gefle Dagblad på områden.
Gästrikland 1986 (procent)

Påstående	Gävle Ockelbo		Hofors Sandviken Älvkarleby	
	AB	GD	AB	GD
Har intressanta reportage	66	64	61	47
Har aktuella nyheter	70	77	72	67
Har bra tryckkvalitet	65	65	61	59
Har sällan problem med distribution	65	68	62	61
Har bra bevakning av familjenyheter	49	53	56	39
Har för få annonser	17	9	11	8
Har intressanta annonser	33	49	36	41
Har bra sportbevakning	56	51	49	53
Är lättläst	71	86	84	69
Har bra lördagsbilaga	57	48	47	35
Har bra radio/TV-bilaga	48	64	49	47
Vinklar sina nyhetsartiklar för mycket	11	10	9	12
Har journalister som alltid är insatta i det de skriver om	22	22	18	14
Har ett bra format	78	59	78	51
Har ett tråkigt namn på tidningen	18	5	15	6
Är nästan alltid tillförlitlig	45	41	34	42
Har ofta slarvigt skrivna artiklar	4	6	6	6
Antal svar	87	240	159	110

Tabell 60 a Bedömning av Arbetarbladet i grupper efter huvud-
tidning Gästrikland 1986. (procent)

Påstående	Kön		Ålder			Utbildning		
	Män	Kvinnor	15-29	30-49	50-75	Låg	Medel	Hög
Har intressanta reprotage	64	62	48	60	73	65	58	69
Har aktuella nyheter	75	69	52	73	81	75	82	73
Har bra tryckkvalitet	66	59	55	62	66	64	63	54
Har sällan problem med distribution	52	62	34	63	81	67	56	65
Har bra bevakning av familjenyheter	43	63	43	46	67	62	43	46
Har för få annonser	13	14	16	16	11	10	17	23
Har intressanta annonser	36	35	38	33	37	40	39	8
Har bra sportbevakning	64	40	45	52	54	55	49	35
Är lättläst	85	82	88	77	86	84	88	77
Har bra lördagsbilaga	49	51	40	47	59	51	49	50
Har bra radio/TV-bilaga	47	49	43	43	54	57	42	31
Vinklar sina nyhets- artiklar för mycket	12	10	7	12	12	7	13	23
Har journalister som alltid är insatta i det de skriver om	21	18	7	19	26	22	16	15
Har ett bra format	75	82	83	78	76	76	84	77
Har ett tråkigt namn på tidningen	20	13	14	20	13	12	20	23
Är nästan alltid till- förlitlig	42	34	17	35	52	45	28	27
Har ofta slarvigt skriva artiklar	6	5	9	3	6	7	5	4
Antal svar	118	131	58	92	100	134	63	26

Tabell 60 b Bedömning av Gefle Dagblad i grupper efter huvudtidning Gästrikland 1986. (procent)

Påstående	Kön		Ålder			Utbildning		
	Män	Kvinnor	15-29	30-49	50-75	Låg	Medel	Hög
Har intressanta reportage	57	61	60	57	60	57	64	56
Har aktuella nyheter	79	71	79	75	71	71	82	72
Har bra tryckkvalitet	66	63	67	63	63	61	66	70
Har sällan problem med distribution	68	65	61	64	72	66	69	66
Har bra bevakning av familjenyheter	41	59	40	53	55	58	45	39
Har för få annonser	11	5	7	8	9	11	6	3
Har intressanta annonser	46	49	53	47	43	50	51	33
Har bra sportbevakning	68	38	52	52	51	54	56	36
Är lättläst	84	80	84	81	82	79	84	87
Har bra lördagsbilaga	39	53	37	46	52	52	39	41
Har bra radio/TV-bilaga	56	60	66	52	58	59	61	46
Vinklar sina nyhetsartiklar för mycket	14	7	9	14	7	11	9	13
Har journalister som alltid är insatta i det de skriver om	21	22	19	17	26	26	13	18
Har ett bra format	56	54	46	50	67	57	52	52
Har ett tråkigt namn på tidningen	5	4	8	4	2	6	6	-
Är nästan alltid tillförlitlig	42	39	39	36	46	46	38	30
Har ofta slarvigt skrivna artiklar	7	6	8	5	5	6	5	10
Antal svar	132	138	85	132	126	166	106	61

Tabell 61 Läsarönskemål bland de som uppgett Arbetarbladet som huvudtidning Gästrikland 1986. (procent)

Innehåll	Bör satsa mer på	Bör satsa mindre på	Diff
Ledare	20	30	-10
Lokalsidor Gävle	45	10	+35
Lokalsidor Sandviken	48	15	+33
Länsnyheter	56	7	+49
Inrikesnyheter	55	6	+49
Utrikesnyheter	33	21	+12
Kultursidan	13	37	-24
Insändarsidan	41	13	+28
Familjenyheter	32	17	+15
Familjeannonser	29	17	+12
Kommunalpolitik	26	28	- 2
Börssidan/Fondbörsen	11	35	-24
Barnsidan	26	19	+ 7
Matsidan	26	23	+ 3
Ekonomi/näringsliv	25	23	+ 2
Sportsidorna	40	18	+22
Lokala affärsannonser	34	16	+18
Småannonser	31	15	+16
Radio/TV-sidan	30	14	+16
Serierna	19	25	- 6
Pop/rockmusik	22	30	- 8
Tipsservice/trav/lotto	24	22	+ 2
Föreningsnytt	22	23	- 1
Motor/trafik	29	21	+ 8
Korsord/tävlingar	30	21	+ 9
Djur/natur	44	13	+31
Antal svar	205		

Tabell 62 a Läsarönskemål beträffande Arbetarbladet efter huvudtidning Gävle/Ockelbo. (procent)

	Bör satsa mer på	Bör satsa mindre på	Diff
Ledare	25	26	- 1
Lokalsidor Gävle	66	4	+62
Lokalsidor Sandviken	29	22	+ 7
Länsnyheter	53	8	+45
Inrikesnyheter	60	4	+56
Utrikesnyheter	38	21	+17
Kultursidan	19	35	-16
Insändarsidan	48	12	+36
Familjenyheter	34	15	+19
Familjeannonser	34	14	+20
Kommunalpolitik	26	30	- 4
Börssidan/Fondbörsen	12	35	-23
Barnsidan	32	16	+16
Matsidan	32	21	+11
Ekonomi/näringsliv	30	25	+ 5
Sportsidorna	40	21	+19
Lokala affärsannonser	42	18	+24
Småannonser	39	14	+25
Radio/TV-sidan	30	15	+15
Serierna	22	30	- 8
Pop/rockmusik	21	34	-13
Tipsservice/trav/lotto	25	26	- 1
Föreningsnytt	27	25	+ 2
Motor/trafik	31	23	+ 8
Korsord/tävlingar	35	22	+13
Djur/natur	50	11	+39
Antal svar	79		

Tabell 62 b Läsarönskemål beträffande Arbetarbladet efter huvudtidning Hofors/Sandviken/Älvkarleby. (procent)

	Bör satsa mer på	Bör satsa mindre på	Diff
Ledare	17	33	-16
Lokalsidor Gävle	34	15	+19
Lokalsidor Sandviken	61	11	+50
Länsnyheter	59	6	+53
Inrikesnyheter	52	8	+44
Utrikesnyheter	29	21	+ 8
Kultursidan	10	39	-29
Insändarsidan	38	15	+23
Familjenyheter	31	18	+13
Familjeannonser	27	19	+ 8
Kommunalpolitik	27	27	0
Börssidan/Fondbörsen	10	36	-26
Barnsidan	22	22	0
Matsidan	23	25	- 2
Ekonomi/näringsliv	23	23	0
Sportsidorna	40	16	+24
Lokala affärsannonser	30	15	+15
Småannonser	26	16	+10
Radio/TV-sidan	31	13	+18
Serierna	17	23	- 6
Pop/rockmusik	23	27	- 4
Tipsservice/trav/lotto	24	20	+ 4
Föreningsnytt	19	22	- 3
Motor/trafik	29	20	+ 9
Korsord/tävlingar	28	21	+ 7
Djur/natur	40	14	+26
Antal svar	128		

Tabell 63 Läsarönskemål beträffande Arbetarbladet, procent-differenser i grupper Gästrikland 1986. (procent)

Önskemål	Kön		Ålder			Utbildning		
	Män	Kvinnor	15-29	30-49	50-75	Låg	Medel	Hög
Ledare	-11	-11	-46	-12	+12	-6	-26	+16
Lokalsidor Gävle	+37	+34	+57	+32	+25	+27	+45	+38
Lokalsidor Sandviken	+31	+36	+28	+33	+36	+37	+38	+12
Länsnyheter	+49	+50	+45	+50	+52	+52	+50	+30
Inrikesnyheter	+52	+45	+53	+49	+46	+46	+54	+50
Utrikesnyheter	+12	+12	+26	+8	+6	-1	+26	+21
Kultursidan	-28	-21	-59	-10	-14	-14	-49	+8
Insändarsidan	+18	+38	+31	+31	+23	+29	+19	+50
Familjenyheter	+2	+27	+15	+4	+27	+20	+12	+8
Familjeannonser	-4	+26	+18	+6	+13	+15	+5	+12
Kommunalpolitik	+14	-15	-47	+17	+11	+13	-25	+13
Börssidan/Fondbörsen	-18	-36	-41	-12	-25	-21	-27	-30
Barnsidan	0	+13	+2	+9	+6	+8	+3	+17
Matsidan	-12	+16	-6	+6	+6	+2	+3	+12
Ekonomi/näringsliv	+24	-19	-18	+5	+11	+2	+4	-4
Sportsidorna	+42	+5	+26	+24	+20	+32	+22	-16
Lokala affärsannonser	+18	+18	+19	+24	+11	+18	+27	-16
Småannonser	+17	+15	+12	+23	+10	+19	+17	-4
Radio/TV-sidan	+19	+15	+51	+3	+6	+12	+26	+13
Serierna	-9	-5	+35	-19	-22	-16	+2	+4
Pop/rockmusik	-14	-2	+53	-20	-35	-31	+19	+12
Tipsservice/trav/lotto	+22	-18	-13	+8	+5	+9	-3	-13
Föreningsnytt	+12	-13	-25	+1	+13	+7	+5	-17
Motor/trafik	+30	-11	+15	+20	-7	+5	+14	-4
Korsord/tävlingar	-4	+20	+2	0	+23	+11	+10	+4
Djur/natur	+39	+23	+37	+28	+29	+29	+31	+42
Antal svar	98	107	52	75	78	101	76	24

Tabell 64 Inställning till bilagor Gästrikland 1986. (procent)

Inställning	Andel		
	Total	Gävle/Ockelbo	Sandviken/Hofors/Älvkarleby
Vill ha bilagor	19	23	14
Vill ej ha bilagor	24	23	24
Spelar ingen roll	57	54	62
Summa	100	100	100
Antal svarspersoner	618	351	266
<u>Typ av bilaga som önskas</u>			
Radio/TV	24	23	24
Helgläsning på lördagar	51	51	51
Sport på måndagar	26	27	21
Antal svarspersoner	131	88	43

Tabell 65 Inställning till bilagor i grupper Gästrikland 1986. (procent)

Inställning	Kön		Ålder			Utbildning		
	Män	Kvinnor	15-29	30-49	50-75	Låg	Medel	Hög
Vill ha bilagor	20	18	32	17	12	13	26	23
Vill ej ha bilagor	28	20	11	30	25	27	19	23
Spelar ingen roll	52	62	57	53	63	60	55	54
Summa	100	100	100	100	100	100	100	100
Antal svarspersoner	294	324	155	224	241	318	199	87
<u>Typ av bilaga som önskas</u>								
Radio/TV	18	30	24	21	26	21	19	29
Helgläsning på lördagar	36	69	42	39	70	49	48	57
Sport på måndagar	39	11	22	40	16	27	21	19
Antal svarspersoner	67	64	50	38	43	53	52	21

Tabell 66 Åsikt om tidningens åsikter på ledarplats märks på nyhetssidorna Gästrikland 1986. (procent)

Åsikt	Totalt	Arbetarbladets läsare	Gefle Dagblads läsare
I mycket hög grad	3	4	2
I ganska hög grad	14	20	11
I mindre grad	34	32	36
Inte alls	24	19	27
Vet ej	26	25	24
Antal svar	622	252	353

Tabell 67 Åsikt om tidningens åsikter på ledarplats märks på nyhetssidorna i grupper Gästrikland 1986. (procent)

Åsikt	Kön		Ålder			Utbildning		
	Män	Kvinnor	15-29	30-49	50-75	Låg	Medel	Hög
I mycket hög grad	2	4	3	2	3	3	3	2
I ganska hög grad	16	13	8	12	20	16	12	13
I mindre grad	40	28	26	40	33	33	31	45
Inte alls	24	24	22	28	21	22	27	23
Vet ej	18	32	41	18	23	26	27	17
Summa	100	100	100	100	100	100	100	100
Antal svar	302	332	157	238	240	317	210	94

Tabell 68 Åsikt om tidningarna bör låta nyhetsbevakningen påverkas av den politiska linjen Gästrikland 1986. (procent)

Åsikt	Totalt	Arbetsbladets läsare	Gefle Dagblads läsare
Ja	13	20	9
Nej	71	63	77
Vet ej	16	17	14
Summa	100	100	100
Antal svar	626	254	355

Tabell 69 Åsikt om tidningarna bör låta nyhetsbevakningen påverkas av den politiska linjen i grupper Gästrikland 1986. (procent)

Åsikt	Kön		Ålder			Utbildning		
	Män	Kvinnor	15-29	30-49	50-75	Låg	Medel	Hög
Ja	12	14	7	13	17	14	11	17
Nej	76	67	72	76	66	69	73	76
Vet ej	12	19	21	11	17	17	16	7
Summa	100	100	100	100	100	100	100	100
Antal svar	303	335	157	240	243	320	210	94

Tabell 70 Åsikt om tidningar bör ta ställning till kontroversiella frågor på nyhetsplats Gästrikland 1986. (procent)

Åsikt	Totalt	Arbetarbladets läsare	Gefle Dagbalds läsare
Ja, ofta	33	36	31
Ja, någon enstaka gång	41	37	43
Nej, aldrig	10	10	10
Vet ej	16	17	16
Summa	100	100	100
Antal svar	622	256	348

Tabell 71 Åsikt om tidningar bör ta ställning till kontroversiella frågor på nyhetsplats i grupper Gästrikland 1986. (procent)

Åsikt	Kön		Ålder			Utbildning		
	Män	Kvinnor	15-29	30-49	50-75	Låg	Medel	Hög
Ja, ofta	36	31	16	32	44	37	28	29
Ja, någon enstaka gång	41	40	50	43	32	38	46	40
Nej, aldrig	12	8	9	15	7	7	10	21
Vet ej	11	21	25	10	17	18	16	10
Summa	100	100	100	100	100	100	100	100
Antal svar	303	335	156	237	240	317	210	94

Tabell 72 Andel som anser att det förekommer missvisande uppgifter i massmedierna Gästrikland 1986. (procent)

Åsikt	Medium				
	Lokalpress	Storstads- morgonpress	Kvälls- tidningar	TV- nyheter	Radio- nyheter
Förekommer i mycket stor utsträckning	4	4	16	3	2
Förekommer i ganska stor utsträckning	15	13	29	6	3
Förekommer i mindre utsträckning	55	28	30	43	41
Förekommer inte alls	11	7	5	27	30
Vet ej	15	48	20	21	24
Summa	100	100	100	100	100
Antal svar	634	635	635	635	635

Tabell 73 Andel som anser att det förekommer missvisande uppgifter i lokaltidningen uppdelat i grupper Gästrikland 1986. (procent)

Åsikt	Kön		Ålder			Utbildning		
	Män	Kvinnor	15-29	30-49	50-75	Låg	Medel	Hög
Förekommer i mycket stor utsträckning	6	2	3	5	3	3	2	8
Förekommer i ganska stor utsträckning	19	10	14	16	13	12	16	22
Förekommer i mindre utsträckning	52	57	50	55	58	54	54	59
Förekommer inte alls	12	11	10	12	11	13	11	5
Vet ej	11	20	23	12	15	18	17	6
Summa	100	100	100	100	100	100	100	100
Antal svar	300	333	157	239	238	316	209	95

Tabell 74 Andel som anser att det förekommer missvisande uppgifter i storstadsmorgonpress i grupper Gästrikland 1986. (procent)

Åsikt	Kön		Ålder			Utbildning		
	Män	Kvinnor	15-29	30-49	50-75	Låg	Medel	Hög
Förekommer i mycket stor utsträckning	7	2	4	4	5	5	3	5
Förekommer i ganska stor utsträckning	14	12	14	15	10	10	15	17
Förekommer i mindre utsträckning	31	25	29	32	23	22	31	43
Förekommer inte alls	7	7	7	6	6	7	6	6
Vet ej	41	54	46	43	55	56	45	29
Summa	100	100	100	100	99	100	100	100
Antal svar	300	333	157	240	238	316	209	95

Tabell 75 Andel som anser att det förekommer missvisande uppgifter i kvällstidningar i grupper Gästrikland 1986. (procent)

Åsikt	Kön		Ålder			Utbildning		
	Män	Kvinnor	15-29	30-49	50-75	Låg	Medel	Hög
Förekommer i mycket stor utsträckning	15	17	14	18	15	12	13	33
Förekommer i ganska stor utsträckning	34	25	26	33	28	26	33	33
Förekommer i mindre utsträckning	29	31	28	33	29	32	30	24
Förekommer inte alls	5	4	8	3	5	7	4	2
Vet ej	17	23	24	13	23	23	20	10
Summa	100	100	100	100	100	100	100	100
Antal svar	300	333	157	240	238	317	209	95

Tabell 76 Andel som anser att det förekommer missvisande uppgifter i TV-nyheter i grupper Gästrikland 1986. (procent)

Asikt	Kön		Ålder			Utbildning		
	Män	Kvinnor	15-29	30-49	50-75	Låg	Medel	Hög
Förekommer i mycket stor utsträckning	4	3	2	3	4	4	1	4
Förekommer i ganska hög utsträckning	7	4	3	5	7	5	5	8
Förekommer i mindre utsträckning	49	37	38	48	42	37	43	57
Förekommer inte alls	22	32	32	27	24	27	33	19
Vet ej	18	24	25	17	23	27	18	12
Summa	100	100	100	100	100	100	100	100
Antal svar	300	333	157	240	238	317	209	95

Tabell 77 Andel som anser att det förekommer missvisande uppgifter i radio-nyheter i grupper Gästrikland 1986. (procent)

Asikt	Kön		Ålder			Utbildning		
	Män	Kvinnor	15-29	30-49	50-75	Låg	Medel	Hög
Förekommer i mycket stor utsträckning	3	2	1	3	2	3	1	2
Förekommer i ganska stor utsträckning	5	2	1	4	4	4	2	3
Förekommer i mindre utsträckning	47	35	37	45	39	37	39	55
Förekommer inte alls	27	32	35	30	26	26	35	29
Vet ej	18	29	26	18	29	30	23	11
Summa	100	100	100	100	100	100	100	100
Antal svar	301	333	157	240	238	317	209	95

Tabell 78 Bedömning av nyhetsrapporteringen i olika massmedier
Gästrikland 1986. (procent)

	De lokala tidningarna	Kvälls- tidningar	TV- nyheter	Riksradio- nyheter	Lokal- radio
Välinformerad	43	28	75	64	40
Oärlig	3	31	1	1	2
Opartisk	10	7	34	35	18
Kunnig	27	19	54	44	24
Dåligt informerad	11	20	2	1	14
Rättvis	15	8	30	29	16
Ärlig	18	7	32	29	20
Okunnig	6	10	0	1	15
Partisk	19	27	7	4	6
Orättvis	4	19	2	1	4
Antal svar	567				

Tabell 79 Bedömning av nyhetsrapporteringen i lokaltidningar, grupper.
Gästrikland 1986 (procent)

Påstående	Kön		Ålder			Utbildning		
	Män	Kvinnor	15-29	30-49	50-75	Låg	Medel	Hög
Välinformerad	47	39	33	42	51	47	39	41
Oärlig	4	2	5	2	3	3	4	1
Opartisk	12	8	8	9	12	8	13	7
Kunnig	31	23	22	31	26	27	26	29
Dåligt informerad	10	13	17	12	8	7	15	17
Rättvis	16	14	19	12	15	14	24	16
Okunnig	8	5	8	8	4	5	8	7
Partisk	20	18	31	18	12	14	24	28
Orättvis	5	4	6	6	2	4	5	6
Antal svar	277	288	144	210	212	280	191	83

Tabell 80 Bedömning av nyhetsrapporteringen i kvällstidningar, grupper.
Gästrikland 1986 (procent)

Påstående	Kön		Ålder			Utbildning		
	Män	Kvinnor	15-29	30-49	50-75	Låg	Medel	Hög
Välinformerad	33	23	39	26	22	30	31	17
Oärlig	28	33	33	36	24	24	36	43
Opartisk	4	9	10	4	6	6	8	5
Kunnig	23	15	21	21	16	19	21	16
Dåligt informerad	22	19	17	24	18	16	17	40
Rättvis	10	7	14	7	5	9	10	2
Ärlig	8	5	11	6	4	7	8	2
Okunnig	8	12	10	11	9	7	8	23
Partisk	31	22	33	27	22	20	30	43
Orättvis	17	21	25	21	14	15	23	27
Antal svar	277	288	144	210	212	281	191	83

Tabell 81 Bedömning av nyhetsrapporteringen i TV-nyheterna, grupper.
Gästrikland 1986 (procent)

Påstående	Kön		Ålder			Utbildning		
	Män	Kvinnor	15-29	30-49	50-75	Låg	Medel	Hög
Välinformerad	71	78	83	75	68	74	74	78
Oärlig	2	1	1	1	2	2	2	-
Opartisk	36	33	46	34	27	28	42	37
Kunnig	54	53	67	58	40	44	62	67
Dåligt informerad	2	2	3	1	2	1	3	2
Rättvis	30	29	42	30	21	25	29	24
Ärlig	31	32	46	30	24	26	41	29
Okunnig	1	-	1	-	-	-	1	-
Partisk	9	6	10	6	6	5	9	12
Orättvis	2	1	3	1	1	1	2	4
Antal svar	277	288	144	210	212	280	191	83

Tabell 82 Bedömning av nyhetsrapporteringen i radionyheter, grupper.
Gästrikland 1986 (procent)

Påstående	Kön		Ålder			Utbildning		
	Män	Kvinnor	15-29	30-49	50-75	Låg	Medel	Hög
Välinformerad	67	61	60	70	61	60	61	87
Oärlig	1	1	1	1	1	2	1	-
Opartisk	39	32	43	41	25	25	42	57
Kunnig	48	41	48	52	33	35	50	64
Dåligt informerad	1	1	1	2	1	1	2	1
Rättvis	34	25	35	34	21	21	38	40
Okunnig	0	1	1	1	-	1	1	-
Partisk	5	2	8	1	2	3	5	4
Orättvis	1	1	1	1	1	1	2	1
Antal svar	277	288	144	210	212	280	191	83

Tabell 83 Bedömning av nyhetsrapporteringen i lokalradion, grupper.
Gästrikland 1986 (procent)

Påstående	Kön		Ålder			Utbildning		
	Män	Kvinnor	15-29	30-49	50-75	Låg	Medel	Hög
Välinformerad	44	36	30	41	45	47	35	29
Oärlig	2	1	5	0	1	1	3	-
Opartisk	22	13	19	18	17	16	22	16
Kunnig	27	20	17	25	27	25	24	23
Dåligt informerad	14	13	23	14	8	9	20	16
Rättvis	19	14	19	15	15	14	20	17
Ärlig	24	16	23	18	20	17	24	20
Okunnig	17	13	30	14	6	8	21	23
Partisk	9	4	13	6	3	4	8	8
Orättvis	6	2	9	3	2	3	6	4
Antal svar	277	288	144	210	212	280	191	83

1