

TIDNINGSLÄSNING

En explorativ studie på grundval
av två delundersökningar inom forsk-
ningsprojektet Pressens funktioner

Lennart Weibull

Rapportserien 1977:4

Till

Nämnden för samhällsinformation
STOCKHOLM

Härmed överlämnas undersökningsrapporten 'Tidningsläsning - en explorativ studie på grundval av två delundersökningar inom forskningsprojektet Pressens funktioner'. Rapporten har utarbetats inom ramen för detta forskningsprojekt vid statsvetenskapliga institutionen, Göteborgs universitet.

Utgångspunkten för rapporten är den studie av en dags tidningsläsning som forskningsprojektet genomförde våren 1974. Undersökningen ingick som en del i projektets studier av dagspressens roll som informationsförmedlare. Studien av en dags tidningsläsning tillkom på särskilt initiativ av nämnden för samhällsinformation.

Det större projektet som finansierats av 1972 års pressutredning och nämnden för samhällsinformation, har avrapporterats i två huvudrapporter: Aldemark, Lars, Weibull, Lennart: Samhällsinformation i fyra svenska kommuner (Statsvetenskapliga institutionen, Göteborgs universitet 1974) och Pressens funktioner i samhället (Statens offentliga utredningar 1975:78). Vidare har en rad fortsatta analyser företagits bl a på uppdrag av 1976 års Tidskriftsutredning, Beredskapsnämnden för psykologiskt försvar och Veckopressens sektion av Svenska Tidningsutgivareföreningen.

Resultaten från studiet av en dags tidningsläsning har enbart fått en begränsad uppmärksamhet i dessa rapporter. En mindre specialrapport utarbetades sommaren 1974 (Aldemark, Lars, Weibull, Lennart: MEMO-studien. Statsvetenskapliga institutionen, Göteborgs universitet). Denna innehöll vissa huvudresultat. Mot denna bakgrund tog nämnden för samhällsinformation initiativ till en fortsatt bearbetning. Detta skedde i slutet av 1975 och avsikten var att bearbetningen skulle pågå under en längre tid.

Huvudsyftet med den vidare bearbetningen av data om tidningsläsning var att få fram ett underlag för bedömningar av hur en dags läsning förhåller sig till människors allmänna intresse för vad som står i tidningen. Analyserna visade sig snart bli betydligt mer komplicerade än beräknat. En stor del av grundarbetet fick göras om innan data från endagsstudien kunde bli jämförbara med andra data inom projektet.

Samtidigt uttryckte nämnden för samhällsinformation intresse att få till stånd en jämförelse mellan dessa data och den analys av tidningsläsning som ägde rum inom det av nämnden initierade projektet om riksdagsinformation i pressen. Delar av endagsstudien bearbetades våren 1976 i denna avsikt av fil lic Gunnar Ekman, AB Semka. Resultatet av dessa analyser lämnades därefter till projektet för fortsatt analys.

Med hänsyn till att analysen av endagsstudien på detta sätt kommit att ta betydligt längre tid än planerats har föreliggande rapport givits en annan utformning än som från början var meningen. I stället för en allmän redovisning av generella mönster har presentationen fått formen av en relativt utförlig tabellrapport. Syftet med denna är i första hand att ge underlag för en fortsatt diskussion av vilka faktorer som påverkar människors tidningsläsning.

Rapporten innehåller både en allmän undersökningsöversikt samt ett stort antal tabeller och figurer som presenterar hur människor exponerar sig för, intresserar sig för och faktiskt tar del av sin morgontidning. Sammanställningen är trots sin omfattning relativt komprimerad. Avsikten är att föreliggande rapport under 1978 skall följas upp med en mer teoretiskt orienterad rapport vars syfte är att svara på frågan om vilken roll dagspressen allmänt spelar som informationsmedium i vårt samhälle.

Den mycket komplicerade datatekniska analysen som rapporten bygger på har genomförts av fil kand Nils Essle, som i samarbete med undertecknad även svarat för den fortsatta bearbetningen av detta datamaterial.

Den innehållsanalys som utgör en del av rapporten har utförts av fil kand Jan Strid. I det ursprungliga arbetet med planering och genomförande av intervjuundersökning och endagsstudie medverkade också fil kand Lars Aldemark.

Från nämnden för samhällsinformation har avdelningsdirektör James Brade följt analysen och lämnat viktiga bidrag till och stimulerat arbetet.

Huvudansvarig för forskningsprojektet Pressens funktioner är Jörgen Westerståhl. Som projektledare fungerar undertecknad som även svarar för slutsatserna i föreliggande rapport.

Göteborg i juni 1977

Lennart Weibull

INNEHÅLLSFÖRTECKNING

SAMMANFATTNING

	sid
1 INLEDNING	1
1.1 En debatt	1
1.2 Några frågor	2
1.3 Disposition	3
2 ATT UNDERSÖKA TIDNINGSLÄSNING	4
2.1 Undersökningsansatser	5
2.2 Några läsarstudier	7
2.3 Metodsynpunkter	10
3 PROBLEMSTÄLLNING	11
3.1 Exponering	12
3.2 Läsbenägenhet	13
3.3 Faktisk läsning	13
3.4 Analysplan	14
4 UNDERSÖKNINGSMATERIAL	16
4.1 Projektets delundersökningar	16
4.2 Intervjuerna med allmänheten	18
4.3 MEMO-enkäten med allmänheten	19
4.4 Kommunfullmäktigestudien	21
4.5 Bearbetning	22
5 TIDNINGSEXPONERING	22
5.1 Uppgiven tidningsläsning	22
5.2 En dags tidningsläsning	25
5.3 Två läsekretsar	26
5.4 Läsare och icke-läsare	28
5.5 Tidningsexponering och annan mediekonsumtion	30
5.6 Exkurs: metodstudie av radio-tv-konsumtion	32

6	LÄSBENÄGENHET	34
6.1	Inledning	34
6.2	Redaktionella sidor	35
6.3	Nyhetsinnehåll	37
6.4	Läsprofiler	38
6.5	Exkurs: uppgiven lästid	
7	FAKTISK LÄSTID: OMFATTNING	44
7.1	Inledning	44
7.2	Mängd läst innehåll	45
7.3	Tid för tidningsläsning	47
7.4	Bakgrundsegenskaper	51
7.5	Lästid, läsvolym och bakgrund	58
7.6	Läsvolym och annan medie- konsumtion	60
7.7	Utnyttjande av tidningsinne- hållet	62
7.8	Läsutnyttjande och lay-out	66
7.9	Sammanfattning	
8	FAKTISK LÄSNING: INRIKTNING	68
8.1	Inledning	68
8.2	Innehållsanalys	69
8.3	Fördelning av mängden läst innehåll	73
8.4	Läsmönster och bakgrunds- egenskaper	75
8.5	Nyhetsläsning och geografiska områden	83
8.6	Nyhetsläsning: händelser	89
8.7	Sammanfattning	92
9	FAKTISK LÄSNING: 'SEGMENTSANALYS'	94
9.1	Inledning	94
9.2	Exempel på segmentering	95
9.3	Fyra segmenteringar	97
9.4	Läsvolym och segment	100
9.5	Segment och bakgrundsegenskaper	103

10	ATT MÄTA TIDNINGSLÄSNING - OCH ATT UTVÄRDERA DEN	104
10.1	Tidningsläsning: en summering	104
10.2	Läsbenägenhet och faktisk läsning	107
10.3	Exponering och läsbenägenhet	114
10.4	En preliminär modell för daglig tidningsläsning	115

NOTTFÖRTECKNING

BILAGOR 1 - 11

SAMMANFATTNING

Bakgrund

Föreliggande rapport har utarbetats på initiativ av nämnden för samhällsinformation. Den bygger på två större delundersökningar inom forskningsprojektet Pressens funktioner, statsvetenskapliga institutionen, Göteborgs universitet. Huvudsyftet med rapporten är att på olika sätt belysa människors tidningsläsning.

Forskningen kring tidningsläsning är mycket varierande. I princip kan två huvudsakliga angreppssätt urskiljas: dels studier som har utgått från vilken typ av innehåll som människor uppger sig läsa i tidningarna, dels studier av vilka artiklar eller annonser människor faktiskt läser i ett eller flera nummer av en bestämd tidning. Den förna metoden ger som regel en överskattning av läsningen, särskilt på s k prestigeinnehåll. Den senare metoden är relativt svår att analysera, eftersom den ofta bygger på ett begränsat material och avser ett specifikt innehåll.

De undersökningar som genomfördes inom Pressens funktioner avsåg att ge en så bred bild som möjligt av hur människor läser tidningar. I detta ingick både studier av tidningsläsning på grundval av typinnehåll och av artiklar i ett bestämt tidningsnummer. Denna rapport avser att med dessa undersökningar som utgångspunkt studera olika aspekter på tidningsläsning. Det gäller både att ge en översikt av hur läsningen ser ut undersökt med olika metoder och att studera hur dessa metoder förhåller sig till varandra. Mot bakgrund av detta skall det vara möjligt att göra några preliminära antaganden om vad som påverkar människors läsning en viss bestämd dag.

Tidningsläsning

För att få begreppet tidningsläsning mer hanterbart har tre 'nivåer' på tidningsläsningen skiljts ut. Dessa är

- o exponering
- o läsbenägenhet
- o faktisk läsning

Med exponering har menats att ha tillgång till tidningen i sitt hushåll och en viss dag läsa minst någon artikel/annons. Läsbenägenhet syftar på människors uppgivna intresse för att ta del av olika typer av tidningsinnehåll. Faktisk läsning avser vad man läser i sin tidning vid en bestämd tidpunkt. Läsbenägenhet svarar nära mot studier av människors läsning av innehållstyper i tidningen, medan faktisk läsning rimligen studeras med en 'artikelmetod'.

Vilken av de tre 'nivåerna' man skall använda sig av när det gäller att studera tidningsläsning är givetvis beroende av det syfte man har med sin analys. Exponering speglar tidningarnas allmänna spridning och potentiella räckvidd. Läsbenägenheten ger en uppfattning om människors förväntningar på tidningen. Den faktiska läsningen beskriver vad människor vid ett visst tillfälle med hänsyn till olika faktorer hinner ta del av i sin tidning.

De undersökningar som ingår i projektet har möjlighet att delvis belysa tidningsläsningen på samtliga tre 'nivåer' samt att göra jämförelser mellan dem.

Undersökningsmaterial

Forskningsprojektet Pressens funktioners undersökningar om tidningsläsning består av två huvuddelar. För det första genomfördes i mars 1974 intervjuer med omkring 1600 personer för att få deras

allmänna syn på dagspressen och deras intresse för olika typer av dagspressinnehåll. I denna undersökning låg bortfallet på omkring 15 procent.

Den andra delen var en enkät till samtliga personer som deltagit i intervjuerna för att utröna deras tidningsläsning en viss bestämd dag - den 26 april 1974. Bortfallet i denna undersökning låg på drygt 20 procent. Detta innebär att omkring 60 procent av ursprungsurvalet ingår i analysen. Detta lägger självklara restriktioner på tolkningarna av data.

Projektets undersökningar genomfördes i fyra olika kommuner: Malmö, Göteborg, Västerås och Leksand. Sammanlagt sex större tidningar ingår i analysen: Sydsvenska Dagbladet (SDS), Arbetet, Göteborgs-Posten (GP), Vestmanlands Läns Tidning (VLT), Falu-Kuriren (FK) och Dala-Demokraten (DD). Analyserna avser således morgontidningsläsning.

Exponering

Många undersökningar har slagit fast den omfattande tidningsläsningen i Sverige. Den offentliga statistiken säger att det per utgivningsdag sprids mellan 550 och 600 tidningsexemplar per 1000 invånare. Projektets analyser visar att 95 procent av allmänheten uppger sig ta del av minst en dagstidning regelbundet - minst tre gånger per vecka. Mer än hälften av de tillfrågade läser minst två dagstidningar - oftast en morgon- och en kvällstidning. Knappt 20 procent av allmänheten uppger sig läsa tre dagstidningar eller fler.

Siffrorna för den dagliga exponeringen är något lägre. Studien av en dags tidningsläsning kunde visa att ca 15 procent av de tillfrågade inte hunnit ta del av tidningen. Hänsyn till typen av bortfall samt jämförelser med andra undersökningar pekar på att denna siffra på personer som en viss bestämd dag inte hinner ta del av morgontidningen t o m kan vara något högre. Huvuddelen

av dem som en dag 'faller bort' som tidningsläsare en dag läser dock tidningen nästa dag. Andelen som har mycket oregelbundna läsvanor ligger på under tio procent.

Personer som har regelbundna läsvanor har som gemensamt drag att de i allmänhet har stabila vanor. Det är gifta personer i medelåldern. Denna grupp har också i övrigt en regelbunden mediekonsumtion: de läser kvällstidningar, lyssnar på radio samt ser på tv mer än de personer med oregelbunden morgontidningsläsning. Skillnader mellan läsare av olika tidningar är små.

Läsbenägenhet

Analysen av människors uppgivna läsintresse visar att det är fem innehållstyper som ligger högst: lokalnyheter, inrikesnyheter, insändare, eftertextannonser och lokala affärsannonser. Omkring hälften eller fler av allmänheten uppger sig regelbundet ta del av en stor del av detta innehåll. I storstadstidningarna kommer det redaktionella innehållet genomsnittligt något högre medan i landsortstidningarna annonsinnehållet får relativt höga värden. Skillnaderna tycks inte enbart ha att göra med typen av tidning utan landsort respektive storstad speglar två 'miljöer' eller 'livssituationer'.

Läsbenägenheten har även klassificerats med hänsyn till intresse för samhällsorienterande och allmänt innehåll. Här visar sig klara skillnader i preferenser mellan olika läsargrupper. Personer som är yngre har lågt intresse för båda typerna av innehåll, kvinnor och medelålders relativt mer för det allmänna innehållet, högre utbildade större intresse för det samhällsorienterande innehållet medan de som är intresserade av det mesta i tidningen är äldre än ett befolkningsgenomsnitt men i övrigt är ett tvärsnitt av allmänheten.

Läsbenägenheten visar sig ha ett samband med den tid man uppger sig sätta av för tidningsläsning. Med ökat intresse säger man sig ägna tidningen längre tid. Det finns dock klara tendenser till att stora läsargrupper läser sin tidning selektivt med hänsyn till intresse.

Faktisk läsning: omfattning

Mycket av debatten på senare tid har handlat om hur mycket människor en viss dag egentligen läser i sin lokala morgontidning. Projektets studier visar att bland läsarna ligger genomsnittet på knappt trettio enheter - redaktionella artiklar eller annonser. Övervägande delen är läsning av redaktionell text. Annonsläsningen har studerats på ett mättekniskt mindre tillfredsställande sätt och skall därför bedömas med försiktighet.

Antalet lästa redaktionella artiklar varierar mycket mellan de undersökta tidningarna. Genomsnittet för storstadspressen ligger på knappt trettio artiklar. I landsortspressen är siffran omkring tjugo.

Den genomsnittliga lästiden ligger på omkring 30 minuter. Storstadstidningarna har ett högre genomsnitt än landsortstidningarna. En läsare av de undersökta tidningarna ägnar således omkring en minut per läst enhet. Genomsnittsvärdet är lite högre i landsortspressen. Det är svårt att avgöra hur denna lästid exakt är fördelad mellan enskilda artiklar. Mycket talar för att huvuddelen av de lästa enheterna 'skummas'.

Läsningen varierar mellan läsare med olika bakgrund. Mest läser äldre personer och politiskt intresserade. Omfattningen av läsningen den undersökta dagen visar sig ha samband både med vilken typ av tidning man läser och det intresse man har för läsningen.

En analys av utnyttjandegraden av hela tidningsinnehållet visar att denna genomsnittligt är låg eller ca 10-15 procent av innehållet. Samtidigt är läsningen selektiv. I stort sett alla artiklar har funnit läsare bland de tillfrågade personerna.

Faktisk tidningsläsning: inriktning

För att få en bild av hur människor läser olika typer av innehåll har tidningarna innehållsanalyserats och människors läsning av både redaktionella kategorier, nyheter från olika geografiska områden samt olika typer av händelser undersökts. Den undersökta dagen är här inte helt representativ genom att vissa stora utrikes- och inrikesnyheter fått stort utrymme framför allt i storstadspressen.

Analysen visar att nyhetsmaterialet är det mest lästa innehållet. Människor sprider dock sin läsning till de flesta kategorier. Både personer som läser lite och personer som läser mycket har en bredd i sin läsning. Lågkonsumenter läser dock relativt mer av det lättare stoffet och högkonsumenter mer av det mer 'krävande'.

När man studerar hur olika typer av innehåll utnyttjas framträder klara skillnader med hänsyn till läsarnas bakgrundsegenskaper. Kvinnor och lågutbildade har en större läsning av lokala och allmänna nyheter. Detsamma gäller yngre och politiskt intresserade personer. Detta hänger till del samman med att dessa grupper läser lite i tidningen. Skillnaderna här i fråga om samhällsstoff är störst för utrikes- och inrikesnyheter. När det gäller vad som händer lokalt så är läsningen av samhällsstoff ungefär densamma bland människor med olika bakgrund. Annorlunda uttryckt så skiktar utrikes- och inrikesnyheter ut publiken mer än lokalnyheterna. Eller något tillspetsat: när nyheter händer nära när även ett mer komplicerat budskap ut till fler människor.

Segmentsanalys

Det finns givetvis ytterligare metoder att beskriva människors tidningsläsning. En sådan metod som fått ett stort utrymme i debatten är en s k segmentsanalys. Denna metod går ut på att man söker skilja ut låg- och högkonsumenter på grundval av människors läsning av ett antal innehållstyper.

Den metod för segmentering som här använts och som utarbetats av AB Semka har utgått från människors utnyttjandegrad. Den ger en mycket stor grupp människor som är lågkonsumenter - ca 40 procent. Detta resultat säger dock inget om omfattningen i människors läsning. Att vara lågkonsument i fråga om utnyttjandegrad kan betyda att man läst ett relativt stort antal artiklar.

Segmenteringen resulterar i fem olika grupper. Dessa skiljer sig åt ifråga om bakgrundsegenskaper. Det allmänna mönstret skiljer sig föga från resultat av övriga analyser. I huvudsak är ålder och politiskt intresse faktorer som leder till att man läser mer i tidningen, medan t ex utbildning spelar en obetydlig roll.

Att mäta tidningsläsning - och att utvärdera den

Ett särskilt syfte med föreliggande rapport var att jämföra tidningsläsningen mätt med olika metoder. Frågan gäller i vilken utsträckning måttet på läsbenägenhet kan användas för att förutsäga människors läsning en viss bestämd dag.

Resultatet av analyserna visar att läsbenägenheten för enskilda innehållstyper ensamma har ett relativt lågt prognosvärde. Sammanvägningen av innehållspreferenserna till en läsprofil ökar tillförlitligheten i förutsägelsen. Fortfarande är den dock förhållandevis begränsad.

Varför läser då inte människor på det sätt de säger att de vill

göra? Ett svar på frågan är givetvis s k prestige i intervju-svaren och likartade mätfel. Ett annat och viktigare är den tid människor har till sitt förfogande för läsning samt det utbud som faktiskt finns i tidningen samma dag. Om man har genomsnittlig tid till förfogande och innehållet stämmer med ens intresse så bör man förvänta sig ett relativt högt samband.

Denna slutsats måste tills vidare betraktas som preliminär. Den har dock stöd i allmän erfarenhet och tidigare studier.

Resultatet av analysen har således visat att människors tidningsläsning varierar med olika metoder men samtidigt att det tycks gå att få en bild av vilka faktorer som påverkar variationen. En faktor som här framträder men som i tidigare undersökningar fått blygsam uppmärksamhet är egenskaper hos den enskilda tidningen. Nästa steg i en analys av pressens informationsroll bör nu vara att systematisera dessa erfarenheter och få fram en mer generell modell för hur egenskaper hos pressen påverkar människors informationsinhämtande.

1. INLEDNING

Vad läser människor i tidningen? Hur uppmärksammas olika typer av innehåll? Vilken betydelse har dagspressen i förhållande till andra medier?

Dessa frågor är i det närmaste klassiska. De har ställts av propagandister, reklammän och forskare. De har besvarats på olika sätt och studerats från olika utgångspunkter. Det stora intresse som finns för studier av tidningarna som informationsväg har givetvis sin bakgrund i ett allmänt intresse för massmedierna som ett sätt att nå allmänheten med information och opinionsmaterial. Intresset har bland reklambyråer och marknadsföretag en kommersiell bakgrund: det gäller att maximera effekten och minimera kostnaden för att nå en viss målgrupp. För statliga och kommunala myndigheter är frågan hur man skall kunna nå ut till alla berörda med information om fattade beslut: vilka medier skall utnyttjas för att man skall nå ut till samtliga medborgare?

1.1 En debatt

Debatten om massmediernas betydelse har ofta förts efter dessa linjer. Under hösten 1976 fördes en livlig debatt om hur omfattande tidningsläsningen i Sverige egentligen är. I några artiklar hävdades att dagstidningarna läses betydligt mindre än vad man vanligen föreställer sig.¹⁾ En stor del av allmänheten hinner en vanlig dag inte med att läsa sin morgontidning. De som läser tidningen mest ingående är i första hand äldre människor. Av detta dras slutsatsen att tidningarna håller på att förlora i betydelse som informationsförmedlare. Det har också ifrågasatts om dagspressen är rätt produkt för masspridd information och utgår då från annonsörernas behov att på ett effektivt sätt nå sina kunder. Underlaget för bedömningarna har bl a

varit preliminära data från det av 1972 års pressutredning initierade forskningsprojektet Pressens funktioner. Man har som huvudargument hänvisat till en vidareanalys av en dags tidningsläsning.²⁾

Dessa åsikter har inte stått oemotsagda. Bl a från tidningshåll har framförts kritiska synpunkter.³⁾ Här har hänvisats till andra data från samma projekt. De senare antyder en stabil tidningskonsumtion i Sverige: 95 procent av allmänheten uppger sig dagligen läsa minst en dagstidning och andelen har inte anmärkningsvärt ändrats under senare år. Låga siffror på utnyttjandet av tidningsinnehållet är inte detsamma som brist på intresse för tidningen utan i stället ett uttryck för att människor läser sin tidning med urskiljning: man väljer ut det som instresserar. Med samma måttstock skulle radio och tv få ännu lägre siffror på utnyttjandegrad än pressen.

Man har här framför allt betonat selektiviteten i tidningsläsningen.⁴⁾ Den tid som vi vanligen ägnar åt tidningsläsning är inte tillräcklig för annat än ett urval av innehållet i tidningen. Vi bläddrar igenom tidningen och tar del enbart av det som vi med hänsyn till egna intressen tycker är meningsfullt att läsa.

1.2 Några frågor

Den redovisade debatten ställer en rad intressanta frågor. Det övergripande problemet är givetvis hur omfattande dagspresskonsumtionen är i Sverige idag. För att kunna belysa detta gäller det få fram en fruktbar definition på tidningsläsning. Här finns skillnader mellan de refererade debattörerna. Kritikerna har menat att man från tidningshåll ofta satt spridning av tidningen liktydigt med läsning: spridningsmättet har blivit detsamma som läsmättet. De polemiserar mot ett sådant läsmått och påvisar en

låg utnyttjandegrad. Andra framhåller att läsningen av naturliga skäl är selektiv: läsaren skummar hela tidningen och stannar för det som intresserar honom eller henne. Frågan är då hur läsningen ser ut. Hur mycket läser olika grupper av människor? och hur förhåller sig människors läsning till det totala utbudet i tidningen?

Debattörerna hänvisar också till olika typer av undersökningar. Kritikerna bygger på en studie av en dags tidningsläsning. Från tidningshåll refereras främst till uppgivna läsmönster över längre tid. Detta leder till metodologiskt intressant fråga: hur ser tidningsläsningen ut när man studerar den med olika metoder? Och hur förhåller sig de två metoderna till varandra?

Det principiellt intressanta problemet kommer enbart delvis fram i de refererade argumenten. Detta gäller vad analyser av tidningsläsningen kan säga om dagspressens allmänna roll i samhället. Frågan är här vad olika typer av innehåll kan tänkas betyda för olika grupper av människor.

I föreliggande rapport är avsikten att belysa dessa tre huvudfrågor. Rapporten bygger i huvudsak på samma material som refereras till deltagarna i ovannämnda debatten om tidningsläsning. Det är de undersökningar som ursprungligen initierades av 1972 års pressutredning och vars vidare analyser stötts av bl a nämnden för samhällsinformation och Riksbankens jubileumsfond och som behandlar ca 1.600 personers tidningsläsning. Undersökningarna genomfördes våren 1974.

1.3 Disposition

Rapporten följer i huvudsak dessa frågor. Inledningsvis (avsnitt 2) diskuteras vad som bör läggas in i begreppet tidningsläsning. Detta görs med utgångspunkt från en översikt av några läsvärdeunder-

sökningar. På grundval av detta härleds tre begrepp - exponering, läsbenägenhet och faktisk läsning - som styr den rapportens resultatredovisning (avsnitt 3).

Avsnitt 4 presenterar dataunderlaget. Datamaterialet är relativt komplicerat eftersom undersökningarna genomförts i olika steg. Det har därför givits en jämförelsevis stor uppmärksamhet.

Avsnitt 5 - 9 är rapportens huvudsakliga resultatredovisning. Här återges data om exponering, läsbenägenhet samt den faktiska läsningen både i fråga om omfattning och inriktning. Avsnitten bygger både på tidigare rapporter och på specialanalyser.

Metodfrågorna och jämförelserna mellan olika undersökningstekniker behandlas i avsnitten 9 och 10. I avsnitt 10 jämförs de metoder som använts inom projektet och i avsnitt 9 behandlas en särskild segmentsanalys som genomförts på uppdrag av nämnden för samhällsinformation av AB Semka.

Det avslutande avsnittet innehåller dessutom en allmän diskussion om vad som påverkar människors tidningsläsning en viss dag.

2. ATT UNDERSÖKA TIDNINGSLÄSNING

Tidigare har påvisats det stora intresse som en rad grupper i samhället har för mediefrågor. Det är självklart att detta till stor del kommit att avsättas i form av undersökningar av tidnings-, radio och tv-konsumtion. Huvuddelen av denna undersökningsverksamhet har haft en kommersiell bakgrund. Den akademiska massmedieforskningen är relativt ny och större mediestudier är jämförelsevis sparsamt förekommande.⁵⁾

I detta avsnitt är syftet att belysa några infallsvinklar på begreppet tidningsläsning i några forskningsprojekt. Urvalet av projekt har gjorts för att illustrera olika aspekter och gör inte anspråk på att vara heltäckande. Utgångspunkten tas i en metoddiskussion.

2.1 Undersökningsansatser

Att studera människors tidningsläsning är otvivelaktigt ett komplicerat företag. Det finns en rad olika tekniker som har olika förespråkare men som sinsemellan ger skilda resultat. Faktorer som minnesfel, prestigetänkande och svårigheter att få människor att karakterisera innehållet i en tidning är faktorer som påverkar utfallet av undersökningarna.

Den grundläggande svårigheten i läsvaneundersökningar är vilken innebörd man skall mena med att läsa tidningen. Det är uppenbart att tidningsläsning har olika betydelse för människor som skiljer sig beträffande utbildning, ålder eller allmänna intressen. Dessa metodiska svårigheter gäller givetvis både studier av vilken tidning människor väljer och vad människor tar del av i tidningen.

När det gäller val av tidning förekommer i huvudsak två ansatser. En metod är spontan erinran, där den intervjuade tillfrågas om vilken eller vilka tidningar han regelbundet tar del av. Den svarande får - som regel med hjälp av kompletterande frågor - uppge namnen på de tidningar han eller hon läser. Frågan brukar även kompletteras med en tidsbestämning, t ex läste igår eller vilka tidningar den intervjuade läste dagen innan eller hur många nummer per vecka man brukar läsa.

En annan metod är hjälpert erinran, där den intervjuade får en lista på tidningar och ombeds pricka av vilken eller vilka han eller hon läser regelbundet. Även här kompletteras med en tidsbestämning.

Betydligt svårare är att få ett grepp om vad människor läser i tidningen. Det är sällan man kan veta om människor läst en artikel. Ofta får undersökningstekniken definiera innebörden av tidningsläsning - att läsa behöver då inte alltid betyda att strikt läsa igenom en hel artikel, det kan också innebära att man mer ytligt tar del av innehållet. Vare sig man 'läser' eller 'skummar' en artikel eller en annons innebär det att man valt ut den bland andra. Detta är första steget i en mätning. Nästa steg är att få en bild av hur den enskilde tagit del av den.

I huvudsak kan man tala om två huvudtyper av metoder⁶⁾:

- o kategorimetoder
- o artikelmetoder

Med kategorimetod menas här ett sätt att kartlägga läsningen genom att fråga hur mycket eller hur ofta den enskilde läser av en viss typ av innehåll - en typ av sida eller ett ämne: exempelvis hur ofta man läser ledarsidan. Fördelen är att detta relativt enkelt ger en bild av människors läsvanor. Nackdelen är att det ibland kan vara svårt för den tillfrågade att veta vad som avses t ex med 'kulturartiklar', vilket gör att resultaten lätt är utsatta för slumpinflytelser.

Artikelmetoden är ett sätt att kartlägga läsvanor genom att utgå från ett eller flera nummer av en viss tidning. I dessa ombeds läsaren ange vilka artiklar eller annonser man läst. Detta kan ske genom en intervju, där intervjuaren bläddrar igenom en tidning tillsammans med den intervjuade, eller i form av enkät, där individen tillställs sin tidning och ombeds markera läsningen enligt vissa principer. Fördelen med denna metod är att man mer säkert får veta hur ett visst innehåll läses. Nackdelen är bl a att resurserna sällan medger att man studerar mer än ett fåtal nummer och det kan vara svårt att dra slutsatser från dessa.

De olika undersökningsansatserna skall här illustreras med några exempel på undersökningar.

2.2 Några läsarstudier

De tidigast publicerade läsarstudierna i Sverige företogs av Åhlén & Åkerlund i mitten på 1940-talet. I slutet av 1940-talet framförde Annonssbyråföreningen ett önskemål till Tidningsstatistik AB att man skulle komplettera sina upplage- och spridnings-siffror med läsarstudier. Detta kom att leda till TS' läsekrets-analyser, vilka dock inte inkluderade analyser av hur olika tidningsinnehåll läses.⁷⁾

För att illustrera den typ av läsarstudier som publicerats under de senaste tio åren skall här några exempel ges.

Schyberger publicerade 1965 sin avhandling med titeln 'Methods of Readership Research'. Den var ett försök att dels ge en översikt av tidigare forskning, dels redovisa ett antal egna metodstudier.⁸⁾

Den första av Schyberger genomförda studien avsåg tidningskonsumtion mätt med olika metoder. I denna kunde han visa att skillnaderna mellan öppna frågor, frågor kombinerade med en lista på tidningar respektive med ett antal tidningars logtyper var relativt små. Undersökningen genomfördes på 539 personer i storstockholmsområdet. 424 effektiva intervjuer genomfördes.

Schybergers undersökning av vad människor läser i dagspressen var baserad på intervjuer med 517 personer i Stockholm, Enköping och Uppsala. De frågor som ställdes avsåg i första hand intresse för olika typer av tidningsinnehåll. Intervjupersonen fick ta ställning till 17 kategorier och ange hur intresserad han eller hon var av dem. Vidare fick den intervjuade bedöma hur viktigt man ansåg olika kategorier vara. Detta skedde på åtta kategorier.⁹⁾

med hjälp av parvisa jämförelser. Slutligen ställdes en fråga om hur ofta man läste de 17 kategorierna av tidningsinnehållet.

Resultatet av denna analys var höga samband mellan människors bedömning av hur viktiga vissa typer av innehåll är och deras uppgivna benägenhet att ta del av samma innehåll. Författaren tolkar detta som ett uttryck för ett förhållningssätt till dagspressen som är en följd av den förväntan man har på tidningens innehåll.¹⁰⁾

En studie av läsvanor med en teknik som liknar Schybergers användes av 1967 års pressutredning.¹¹⁾ Denna undersökning utgick från 20 innehållskategorier. Ett slumpmässigt urval på 2.000 personer fick ta ställning till hur ofta de brukade läsa dessa - alltid, ofta, sällan eller aldrig - samt om de ansåg att det fanns för mycket, för litet eller lagom av det angivna innehållet i den egna tidningen.

Resultatet av undersökningen var att radio-tv-material - artiklar och program - var det mest lästa innehållet följt av olyckor och brott, krigshändelser samt insändarspalter. Bland kategorierna ingick dock ej lokal- eller inrikesnyheter. På basis av undersökningen ansåg man sig kunna skilja ut två typgrupper av tidningsläsare: 'stor-' respektive 'småkonsumenter'.

Både Schyberger och 1967 års pressutredning arbetade med frågor på enskilda innehållskategorier. Det är dock rimligt att anta att människors olika kunskap om vad dessa kategorier står för kan spela in på resultaten; framför allt kan de tänkas förstärka prestigeeffekter; eftersom en svårgripbar kategori kan tillåta den svarande att tolka in relativt mycket. Detta har lett till ett ökat intresse för studier av läsning i en viss bestämd tidning; människor tillfrågas om vilka artiklar eller annonser de läst en viss dag.

En av de större undersökningarna av människors tidningsläsning på grundval av intervjuer av vad man läst i enskilda nummer har genomförts av Svenska Institutet för Opinionsundersökningar (Sifo): Sifo:s obs-läs. I två rapporter har man publicerat dels en översikt av undersökningstekniken, dels en redovisning av hur människor läser tre storstadstidningar (Dagens Nyheter, Göteborgs-Posten och Sydsvenska Dagbladet). Den senare analysen är dock i första hand inriktad på annonsmaterialet.¹²⁾

Sifo:s analys av storstadspressen är baserad på femton undersökta tidningar (SDS 6, DN 5, och GP 4) och bygger på 2.121 effektiva intervjuer.¹³⁾

Svårigheten med en teknik som bygger på enskilda innehållsenheter är givetvis att utvärdera vad detta säger om en persons läsmönster. I Sifo-analysen har redovisats läsmönstren för vissa sidor t ex för ledarsidan, inrikesidan eller 'lätta sidan'. Ett annat sätt som Sifo använt är att beräkna sannolikheter för läsning av innehållsenheterna t ex för annonser och därefter klassificera människor med hänsyn till detta.

Karakteristiskt för obs-läs-tekniken är att denna kommer att lägga tyngdpunkten på analysidan. Detta är också fallet med en något senare undersökning - genomförd av NSI och Riksdagens informationsutredning - som också utgick från vilka artiklar och annonser människor läst i sin morgontidning. I denna användes delvis annan analysteknik. Varje tidningssida delades in i fyra likstora delar. Varje del klassificerades med hänsyn till den typ av innehåll som dominerade denna, t ex lokalnyheter, annonser eller kommentarer.¹⁴⁾

På grundval av denna klassificering beräknades tidningsläsarens omfattning. Man urskiljde fem 'segment', där det lägsta innehåller personer som knappast läst något av vissa angivna innehållstyper, medan det högsta omfattar dem som i stort läst

allt i tidningen. Resultatet visade att närmare 1/3 av läsarna tillhörde segment 1 ('Läst nästan ingenting') medan segment 4 och 5 ('Läst relativt mycket' eller 'nästan allt') omfattar mindre än 1/4.¹⁵⁾

2.3 Metodsynpunkter

Den sistnämnda Riksdagsundersökningen gav delvis ett nytt perspektiv på tidningsläsning. Resultaten antyder en betydligt mindre omfattning i läsningen än vad man antagit på grundval av tidigare studier. Av de personer som haft dagens tidning framför sig hade mer än 30 procent knappast läst något. Medan tidigare studier - framför allt 1967 års pressutrednings undersökning - pekat på att högkonsumenter var högutbildade män från medelklassen, kunde någon sådan entydig tendens inte iaktas i Riksdagsundersökningen. Det kan finnas skäl att föra tillbaka dessa skillnader till olikheterna i metod mellan de två undersökningarna. I undersökningen av 1967 års pressutredning användes kategorimetod medan Riksdagsundersökningen utgick från en artikelmetod. Det tycks rimligt att utgå ifrån att de två metoderna ger två aspekter på den enskildes användning av sin tidning. Kategorimetoden speglar en potentiell publik genom att den mäter intresset för tidningen medan artikelmetoden troligen ger en mer tillförlitlig bild av den faktiska konsumtionen.¹⁶⁾

Å andra sidan finns det givetvis en rad metodologiska aspekter på respektive metod. Beträffande kategorimetoden ligger den huvudsakliga svårigheten i att göra kategorierna konkreta för den intervjuade. I Schybergens studie användes - efter en pilotstudie - enbart namnen på kategorierna. En annan möjlighet är att visa exempel på material av angiven typ t ex en ledarsida. Ett annat metodproblem gäller konstruktionen av svarsalternativ. Här kan antingen väljas tidsbundna alternativ - ofta, sällan etc - som i 1976 års pressutrednings studie eller volym-

bundna - allt, det mesta etc.

När det gäller artikelmetoden ligger det största problemet i själva bjudningen av tidningen. I Sifos obs-läs finns en tämligen utvecklad frågeapparat som ställs vid en intervju. Man startar med frågan vad intervjupersonen först läste och har sedan uppföljningsfrågor för att nå fram till de enheter som lästes. Artikelmetoden kan även användas i enkätutformning, där den tillfrågade själv får fylla i vad han eller hon läste. En annan svårighet ligger i själva utvärderingen. Man kan diskutera den innehållsklassificering av sidor som gjordes i Riksdagsundersökningen liksom man kan ställa frågan vad som skall menas med att ha 'läst nästan ingenting'.

Vilken av de två metoderna är då mest rimlig då det gäller att belysa människors tidningsläsning? Ofta anses att det är artikelmetoden som talar om vad människor verkligen läser. Det skulle således vara tillräckligt att utgå från den. I själva verket torde dock en sådan slutsats vara en kraftig förenkling. En människas förhållande till sin tidning är inte bara en fråga om att läsa vissa bestämda artiklar eller annonser; det är i realiteten snarare en fråga om ett komplicerat samspel av förväntningar och faktiskt tidningsinnehåll. För att få en bild av vad som konventionellt betraktas som tidningsläsning förefaller det därför rimligt att söka applicera båda metoderna. Först genom en jämförelse mellan dem är det möjligt att med någon större säkerhet uttala sig om vilken aspekt de ger på människors tidningsläsning.

3. PROBLEMSTÄLLNING

Mot bakgrund av denna undersökningsöversikt förefaller det rimligt att ställa upp tre begrepp som kan utnyttjas för att belysa allmänhetens tidningsläsning:

- o exponering
- o läsbenägenhet
- o faktisk läsning

De tre begreppen svarar delvis mot olika metoder att studera tidningsläsning. Exponering avser i vilken utsträckning människor har kontakt med tidningen - har den regelbundet i hushållet, läsbenägenheten svarar delvis mot studier enligt kategorimetod och syftar på vad människor är intresserade att ta del av i tidningen samt faktisk läsning, vilket innehåll i tidningen människor tar del av vid en bestämd tidpunkt (artikelmetod). Begreppen utvecklas något mer i det följande.

3.1 Exponering

Exponering är ett av de vanligaste begreppen då det gäller forskning kring annonser och reklam. I detta sammanhang står exponering för regelbunden tillgång till dagstidning. Att vara exponerad är här detsamma som att ha tillgång till tidningen minst tre gånger per vecka. Detta innebär således att personen har möjlighet att läsa tidningen. Exponering behöver dock inte nödvändigtvis innebära att man prenumererar eller regelbundet köper lösnummer utan man kan ha tillgång till tidningen på annat sätt t ex på arbetsplatsen eller på bibliotek.

Exponering är i flera avseenden synonymt med räckvidd. Genom att ange hur stor del av allmänheten som regelbundet exponerar sig för en tidning får man en bild av tidningens räckvidd bland denna eller inom en viss målgrupp.

Metodologiskt är måttet på exponering mindre problematiskt. Man kan direkt fråga människor vilken eller vilka dagstidningar de läser och därefter hur många nummer regelbundet och därefter hur många nummer de anser sig läsa per vecka. I det senare fallet

kan dock finnas en viss risk för överskattning av konsumtionen. Det skall emellertid framhållas att detta exponeringsmått blir mer komplicerat då man går utanför dagspressen. Beträffande populär- och tidskriftspressen visar sig att olika metoder ger relativt skilda resultat.

3.2 Läsbenägenhet

Som framgått av undersökningsöversikten har en vanlig teknik att få fram uppgifter om människors tidningsläsning varit att fråga om, hur ofta eller hur mycket vissa typer av tidningsinnehåll läses. Sådana frågor ger allmän kunskap om människors förhållningssätt till medierna. De ger en bild av benägenheten att ta del av ett visst innehåll i tidningen.

Som tidigare framhållits kan det finnas en tendens till prestige-effekt i svaren på kategorifrågor. Om människor uppger sig ofta läsa det mesta av ett visst ämnesområde torde dessa snarast ge en föreställning om den potentiella publiken. Visar t ex en studie att ca 25 procent regelbundet läser ledare och kommentarer säger detta i första hand att 75 procent mycket sällan gör det och att övriga gör det då och då.

3.3 Faktisk läsning

Det tredje steget gäller vad människor faktiskt tar del av i tidningen, vilka artiklar och annonser man läser och på vilket sätt man läser dem. Den formen av analys bör helst göras på ett eller en serie nummer. Den kan också göras med olika läsdefinitioner - antingen genom en noggrann genomgång av varje artikel och annons, där människor får uppge exakt vad de läst (rubrik, ingress, text etc) eller en mer översiktlig genomgång i tidningen där frågan gäller vilka artiklar man läst i varje fall något i. Den första tekniken ger givetvis ett mer noggrant läsmått medan den se-

nare beskriver huvuddragen i hur ett tidningsnummer utnyttjats. Båda teknikerna innehåller givetvis metodiska problem. Det kan vara svårt att i efterhand erinra sig sin läsning och denna svårighet bör bli mer framträdande ju mer detaljerad analysen är.

Undersökningar av faktisk läsning avser både hur mycket i tidningen man läser och vilken typ av innehåll som utnyttjats. För detta krävs en klassificering av tidningsinnehållet, vilken sedan både kvantitativt och kvalitativt kan relateras till människors läsning.

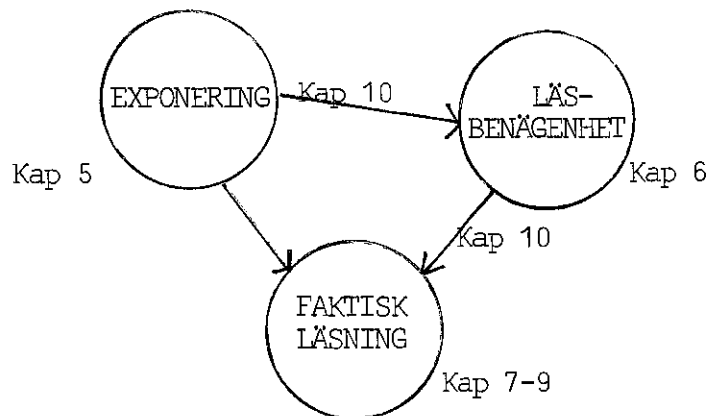
Svårigheten med analyser av faktisk läsning är att dessa av resursskäl ofta måste begränsa sig till en kort tidsrymd, t ex en eller ett par dagar. De data som bildar underlag för de följande analyserna av faktisk läsning består av en dags tidningsläsning. En sådan begränsning i tid medför klara restriktioner i fråga om tolkning och generaliserbarhet av resultaten. Även undersökningar av en jämförelsevis begränsad tid bör dock kunna ge vissa allmänna tendenser i den faktiska läsningen.

3.4 Analysplan

Huvudsyftet med föreliggande rapport är att studera hur exponering, läsbenägenhet och faktisk läsning kan karakterisera människors läsbenägenhet. Det gäller både att beskriva människors konsumtion med utgångspunkt från de tre angivna begreppen och att analysera hur de tre infallsvinklarna förhåller sig till varandra.

Analysunderlaget är data från forskningsprojektet Pressens funktioner, där samtliga tre infallsvinklar utnyttjats för att studera människors tidningsläsning.

Analysuppläggningsen kan schematiskt beskrivas med hjälp av följande figur:



Anm: Siffrorna avser kapitel där respektive analys behandlas

Utgångspunkten är att exponering är den självklara förutsättningen för människors möjlighet att ta del av tidningsinnehållet. Exponering och läsbenägenhet antas tillsammans ge en bild av tidningens potentiella publik för ett visst tidningsexemplar. I den följande framställningen skall denna publik redovisas.

Som framgått av den tidigare undersökningsöversikten har måtten på exponering och läsbenägenhet som regel använts för att dra slutsatser om tidningsläsningen. Inom ramen för denna rapport finns möjlighet att pröva detta mot en studie av den faktiska läsningen mätt med annan metodik. Ett rimligt antagande är att den faktiska läsningen vid en viss bestämd tidpunkt är väsentligt 'smalare' än den uppgivna läsbenägenheten.

Det kan förefalla självklart att slutsatser om dagspressens roll som informationskanal alltid borde bygga på faktisk läsning. Studier av denna har de egenskaper man vill lägga in i att läsa tidningen: för att en viss information skall uppfattas krävs att man läser den. En sådan slutsats är dock inte någon nödvändig följd av diskussionen. Vilken nivå man skall anlägga på studiet av relationen mellan tidningarna och deras publik är beroende av det syfte man har med sin analys. Är man ute efter dagspressens allmänna potential som informationsförmedlare till olika

grupper är exponeringsmättet fullt tillräckligt; vill man studera människors motiv att ta del av sin tidning är läsbenägenheten det relevanta måttet; är man däremot intresserad av genomslaget för en viss typ av innehåll - artikel eller annons - eller vill studera utnyttjandegraden måste man utgå från den faktiska läsningen.

Analysen i varje avsnitt är upplagd så att människors allmänna konsumtionsmönster först beskrivs. Därefter görs jämförelser dels med hänsyn till skillnader i tidningsval, dels med hänsyn till bakgrundsegenskaper inom olika läsargrupper. I följande avsnitt görs dock först en översikt av analysunderlaget.

4. UNDERSÖKNINGSMATERIAL

Forskningsprojektet Pressens funktioner initierades av 1972 års pressutredning. Projektet hade som sitt primära syfte att analysera dagspressens roll för det politiska livet i dagens Sverige. Politik gavs här en vid innebörd. Det innefattade samhällsfrågor i allmänhet. I projektet skulle i första hand tre roller hos dagspressen belysas: tidningarna som förmedlare av information, som forum för debatt och opinioner samt som kommentatorer och granskare av vad som sker i samhället.¹⁷⁾

4.1 Projektets delundersökningar

För att studera dessa tre huvuduppgifter för dagspressen bedömdes det som otillräckligt att bygga enbart på en viss typ av undersökning, t ex intervjuer eller innehållsmätningar. Ambitionen var istället att få till stånd en så bred forskningsansats som möjligt. De olika undersökningar som genomfördes var¹⁸⁾:

- o Analyser av innehållet i pressen
- o Intervjuundersökning med allmänheten om mediekonsumtion, läsvanor och politiskt beteende
- o Enkät med lokala organisationer, företag och myndigheter om deras syn på olika medier
- o Intervjuundersökning med lokala beslutsfattare i kommunfullmäktige om mediekonsumtion och mediebedömning
- o Enkät med lokala journalister om deras syn på pressens uppgifter

Projektets slutsatser om pressens politiska roll kunde på detta sätt baseras på det sammantagna resultatet av en lång rad delstudier.

Forskningsprojektet Pressens funktioner skiljer sig från traditionella medieundersökningar bl a genom att det specialstuderat fyra typområden. Dessa har valts för att spegla skillnader i konkurrenssituation på tidningsmarknaden, partipolitiska förhållanden och geografisk struktur.

De fyra undersökningsområden som med denna bakgrund valts för intensivstudium är Malmö, Göteborg, Västerås och Falun. Inom faluregionen gäller intervjuundersökningen Leksands kommun. Göteborg och Västerås representerar två områden där en lokal tidning helt dominerar - har minst 80 procent av hushållen - men där den partipolitiska majoriteten i fullmäktige skiljer sig åt. Göteborg och Malmö är exempel på storstäder och Leksand är ett avfolkningsområde i glesbygd.

Detta innebär att forskningsresultaten i strikt mening inte är giltiga för mer än de redovisade områdena. Samtidigt är det uppenbart att de fyra områdena innehåller element som också kan återfinnas på annat håll. De är valda för att vara typiska för tidningsmarknaden i Sverige. Siffrorna som presenteras i resul-

tatredovisningen måste dock tolkas med försiktighet.

Frågorna om tidningsläsning återfinns i intervju- och enkätundersökningen med allmänheten samt i kommunfullmäktige-studien. Dessa studier skall presenteras något mer ingående i det följande.

4.2 Intervjuerna med allmänheten

Intervjuerna med allmänheten utgick från ett urval på ca 500 personer per område i åldern 15 - 65 år. Svarsfrekvensen varierade mellan ca 92 procent i Leksand och ca 81 procent i Göteborg med ett genomsnitt för samtliga fyra områden på 85 procent. Den närmare fördelningen redovisas i tabell 1.

Tabell 1 INTERVJUUNDERSÖKNINGENS URVAL

	Malmö	Göteborg	Västerås	Leksand	Totalt
Bruttourval	491	500	500	502	1 993
Övertäckning	23	33	21	29	116
	<u>%</u>	<u>%</u>	<u>%</u>	<u>%</u>	<u>%</u>
Nettourval	468 100	467 100	469 100	473 100	1 877 100
Intervjuade	385 82,3	376 80,5	397 84,7	437 92,4	1 595 85,0
Individsbortfall	83 17,7	91 19,5	72 15,3	36 7,6	282 15,0

De intervjuades sammansättning med hänsyn till vissa centrala bakgrundsvariabler finns i bilaga 1.

Intervjuundersökningens underlag var ett 25-sidigt frågeformulär som omfattade totalt 71 frågor. De frågor som avsåg tidningskonsumtion gällde vilka dagstidningar de intervjuade läste, hur ofta och hur lång tid per nummer. Vidare fanns här kunskaps- och bedömningsfrågor. Frågetekniken var spontan erinran (jfr s 5 ovan samt bilaga 2).

Frågorna beträffande tidningsläsning var av två slag: dels frågor som tog sikte på hur mycket den intervjuade brukade läsa av

vissa sidor i tidningen, dels frågor som avsåg hur mycket man läste av vissa typer av innehåll. Samtliga frågor avsåg den morgontidning som den intervjuade betraktade som sin huvudtidning.

För att nå konkretion i frågesituationen illustrerades varje sidkategori med ett collage på en sådan sida från den tidning som den intervjuade uppgivit sig läsa. T ex fick läsarna av Göteborgs-Posten förelagt sig en utrikessida ur G-P med tidningens egen vinjett och vanliga stilsort. Exempel på frågeformulering och typsidor finns i bilagorna 3 och 4. För innehållskategorierna saknades dock denna typ av illustration (bilaga 5).

I det följande kommer dessa intervjuer att betraktas som ett urval. Enbart om större skillnader uppträder mellan områdena kommer detta att anges.

4.3 MEMO-enkäten med allmänheten

Intervjuundersökningen genomfördes huvudsakligen i februari och mars 1974. Den 27 april samma år fick samma personer en enkät översänd per post. Denna enkät syftade att kartlägga de intervjuades mediekonsumtion 'nyhetsdygnet' 25-26 april. Enkätförsändelsen innehöll dels ett frågeformulär för radio-tv-konsumtionen, dels ett exemplar av den tidning de intervjuade uppgivit sig ha som huvudtidning (för den 26 april). De svarande ombads markera vilka artiklar och annonser de hunnit läsa den angivna dagen. Ett utdrag ur frågeformuläret finns i bilaga 6.

Undersökningen som genom tillskyndan av Nämnden för samhällsinformation tillkommit för att komplettera intervjuundersökningen fick namnet MEMO-studien, eftersom den sökte få en bild av relationen mellan mediet och dess mottagare.

Svarsfrekvensen på MEMO-studien var anmärkningsvärt hög. Basen för undersökningen var antalet svarande i intervjuundersökningen, som uppgivit någon dagstidning. Totalt sändes formulär ut till 1.472 personer. 1.193 svar (81 procent) kom in. Den närmare fördelningen i förhållande till det ursprungliga urvalet finns i tabell 2.

Tabell 2. SVARSREDOVISNING FÖR MEMO-STUDIEN

Område	Totalt urval		Andel svar totalt (%)		Andel svar endagsstudien (%)			
	Allm	KF	Allm	KF	Av urvalet		Av läsare	
					Allm	KF	Allm	KF
Malmö	468	61	82	98	60	92	80	93
Göteborg	467	81	81	96	55	85	75	88
Västerås	469	65	85	99	64	83	82	87
Leksand	473	49	92	98	76	86	86	88

Anm: Utgångspunkten för endagsstudien var de som medverkat i läsar- och kommunfullmäktigestudierna. Svarsandelarna för endagsstudien anges därför både i procent av urvalet totalt och av dem som medverkat i de två förstnämnda studierna. Allm = allmänheten, KF = kommunfullmäktige.

Tabell 2 ger svarsfrekvens både med hänsyn till intervjuundersökningen och med hänsyn till det ursprungliga urvalet.

Det är uppenbart att denna typ av enkätstudie kan ge upphov till olika typer av fel. Det kan röra sig om t ex

- a) markeringsfel vid ifyllandet av den utsända tidningen respektive enkätformuläret,
- b) minnesfel vid ifyllandet,
- c) tekniska fel vid bearbetningen.

Den första typen av fel innebär att respondenten t ex inte läst igenom tidningen tillräckligt ordentligt i samband med att markeringarna gjordes, eller att icke lästa artiklar markerats. Resultaten talar emellertid för att dessa fel inte förekommer i någon större utsträckning. Även mycket små artiklar på undanskymd plats har fått ett mycket stort antal

markeringar i samtliga tidningar.

Minnesfel kan förekomma i viss utsträckning. För att minimera dessa inleddes påminnelsearbetet redan dagarna efter det att enkäten distribuerats. Efter omkring en vecka hade nära 90 procent av svaren inkommit till projektledningen i Göteborg. Även denna felkälla torde därför ha relativt liten betydelse.

Tekniska fel kan förekomma i viss utsträckning orsakade av att felaktiga koder använts, att kodaren hoppat över någon markerad artikel etc. De kontroller som gjorts visar att denna typ av fel ligger under 1 procent av det totala materialet och de bör därför kunna negligeras.

4.4 Kommunfullmäktigestudien

Projektets undersökningsprogram omfattade även en studie av läsvanor hos kommunfullmäktigeledamöterna i de fyra undersökningsområdena. Motivet att låta denna grupp ingå i analysen var i första hand att få kunskap om hur en politiskt aktiv grupp utnyttjar dagspressen. Samtliga kommunfullmäktigeledamöter i de fyra områdena både intervjuades och blev föremål för MEMO-enkäten.

Kommunfullmäktigeledamöternas svarsfrekvens i intervjuundersökningen finns redovisad i tabell 3 och för MEMO-enkäten i tabell 2.

Tabell 3 KOMMUNFULLMÄKTIGES SVARSFREKVENNS

	Malmö	Göteborg	Västerås	Leksand	Totalt
Undersökningspopulation	61 $\frac{\%}{100}$	81 $\frac{\%}{100}$	65 $\frac{\%}{100}$	49 $\frac{\%}{100}$	256 $\frac{\%}{100}$
Intervjuade	60 98,4	78 96,3	64 98,5	48 98,0	250 97,7
Individsbortfall, vägran	1 1,6	3 3,7	1 1,5	1 2,0	6 2,3

Underlaget för intervjuerna med kommunfullmäktige var i princip detsamma som för allmänheten. Man fick ta ställning till hur mycket man brukade läsa av vissa sidor i sin tidning, liksom av vissa innehållstyper. Underlaget för MEMO-studien med kommunfullmäktige var exakt identiskt med det med allmänheten. Som framgått av tabell 2 är svarsfrekvensen på MEMO-studien mer än 85 procent av det ursprungliga urvalet.

4.5 Bearbetning

Vid den fortsatta analysen av det insamlade datamaterialet har givetvis olika typer av förenklingar företagits. Både intervjuundersökningen och MEMO-studien har varit underlag för uppställande av 'läsprofiler'. Detta skall presenteras mer detaljerat i de följande avsnitten. Det är också med utgångspunkt från dessa profiler som metodjämförelserna bygger.

5. TIDNINGSEXPONERING

Huvudfrågan för analysen är i vilken utsträckning människor läser tidningar. Den aspekt som först skall belysas är hur allmänheten exponerar sig för dagspress. Den offentliga statistiken visar höga siffror. I Sverige sprids mellan 550 och 600 tidnings-exemplar per 1.000 invånare. Detta kan jämföras med omkring 350 för Danmark och 300 för USA.¹⁹⁾ Den svenska TS-statistiken ger också höga värden på dagspressens spridning.²⁰⁾ Vad säger då projektets studie av exponering för dagspress?

5.1 Uppgiven tidningsläsning

Projektets intervjuer om läsvanor visar att över 95 procent av allmänheten läser en dagstidning regelbundet - minst tre gånger

per vecka. Det vanligaste är dock att man läser enbart den lokala morgontidningen. Endast i ett av undersökningsområdena - Västerås - är det fler som läser morgontidning och kvällstidning än som enbart läser morgontidning. En översikt finns i tabell 4.

Tabell 4 ALLMÄNHETENS TIDNINGSVÄL (1974)

Andel av de intervjuade som uppger sig läsa olika typer av dagstidningar med minst tre nummer per vecka

Tidningskombinationer	Malmö	Göteborg	Västerås	Leksand
Läser ingen dagstidning	2	3	2	4
Läser minst en dagstidning	5	2	4	2
Läser en morgontidning	43	43	30	34
Läser minst två morgontidningar	11	10	9	12
Läser en morgon- och en kvällstidning	27	31	37	27
Läser en eller fler tidningar	12	11	18	21
Summa procent	100	100	100	100
Antal svar	385	376	397	437

En annan tendens som framgår av denna studie är den relativt stora andel av allmänheten som regelbundet läser fler än två dagstidningar. De utgör ca 10 procent i Göteborg och Malmö och omkring 20 procent i Västerås och Leksand.

Projektets analyser är även av intresse då det gäller att beskriva situationen på den lokala tidningsmarknaden. På detta sätt kan man få en komplettering av TS-statistiken och samtidigt få en inblick i olika dagstidningars läsarstruktur.

Tabell 5 innehåller en översikt av tidningsvalet i de fyra kommunerna. Den övre delen av tabellen beskriver tidningsläsningen med utgångspunkt från 'de dagliga läsarna' - de som betraktar respektive tidning som sin 'huvudtidning'. Nedre delen av tabellen redovisar situationen med utgångspunkt från den publik som minst en gång per vecka läser något i respektive tidning.

Tabell 5 ÖVERSIKT AV DEN LOKALA TIDNINGSMARKNADEN (1974)

Antal invånare i kommunen över 14 år	Kommun					
	Malmö 208 000	Göteborg 367 000	Västerås 91 000	Leksand 10 300		
Den dagliga tidningsläsningen a)	SDS	Arbetet	G-P	VLT	FK	DD
Procent av urvalet som uppger sig läsa tidningen dagligen	64	30	93	95	76	19
Beräknat antal läsare i kommunen	133 100	62 400	341 300	86 500	7 800	2 000
Beräknat antal läsare/ exemplar	2,1	1,5	1,3	2,4	3,4	2,2
Läsning minst en gång per vecka	SDS	Arbetet	G-P	VLT	FK	DD
Procent av urvalet som uppger sig läsa tidningen minst en/ per vecka	72	44	94	95	84	32
Beräknat antal läsare i kommunen	149 800	92 500	345 000	86 500	8 700	3 300
Beräknat antal läsare/ exemplar	2,4	2,2	2,8	2,4	3,8	3,7

a) Dessa läsare har uppgivit att de betraktar den angivna tidningen som sin huvudtidning. Då vi i fortsättningen talar om läsare av enskilda tidningar avses denna grupp.

Tabellen måste tolkas med stor försiktighet framför allt beträffande de två mindre tidningarna. Resultatet visar dock relativt klart att de tidningar som dominerar på sin ort har fler läsare än vad som framgår av hushållsstatistiken och har fler regelbundna läsare per nummer. En jämförelse mellan tidningarnas bredare läsekretsar - nedre delen av tabell 5 - utjämnar skillnaderna. Resultatet tyder således på att lågtäckningstidningarna har betydligt fler sporadiska läsare per nummer. Resultatet bekräftar vad som även iakttagits i andra undersökningar.²¹⁾

Siffrorna visar att de flesta människor uppger sig regelbundet läsa dagstidningar. Den begränsade grupp som säger sig mycket sällan ta del av dagstidningar skiljer sig något från övriga

genom att den oftare består av ungdomar och lågutbildade. De personer som läser flera dagstidningar är oftare män och högutbildade. Den senare gruppen läser i första hand flera morgontidningar.

5.2 En dags tidningsläsning

När det gäller morgontidningsläsning är det rimligt att påstå att ett befolkningsgenomsnitt regelbundet är exponerat för den lokala morgontidningen. Frågan är emellertid hur regelbundet man läser tidningen. Tabell 5 kunde visa att då man höjer kravet på regelbundenhet så sjunker andelen läsare för flera tidningar. Frågan är då hur stor andel av allmänheten som en bestämd dag hinna läsa tidningen.

Denna fråga kan i första hand belysas genom projektets s k endagsstudie. Som framgått av materialpresentationen avsåg denna läsningen av de sex större morgontidningarna i de fyra undersökningsområdena. De personer som i intervjuerna uppgivit sig regelbundet läsa dessa tidningar - nedre delen av tabell 5 - fick för en viss dag ange hur mycket de läst i sin morgontidning. Undersökningen genomfördes i enkätform och avsåg den 26 april 1974. Resultatet av enkäten kan utläsas i tabell 6.

Tabell 6 EN DAGS TIDNINGSLÄSNING

	SDS	Arbetet	G-P	VLT	PK	DD
Andel som läst tidningen	85	86	85	85	90	93
Andel som inte läst tidningen	15	14	15	15	10	7
Totalt	100	100	100	100	100	100
Antal svar	186	88	246	291	264	75
Andel som inte besvarat endagsenkäten	24	23	29	23	20	11
N Totalt	245	114	348	377	331	84

Huvudresultatet av endagsstudien är att ca 85 procent av de personer som uppgivit sig vara regelbundna läsare av de sex tidningarna också läste tidningen den undersökta dagen. Skillnaderna är relativt små mellan enskilda tidningar. De lokala läsarna av Falu-Kuriren och Dala-Demokraten i Leksand har läst tidningarna i något större utsträckning än övriga.

Resultatet säger således att ca 15 procent inte läst dagens tidning. Detta procenttal kan förefalla högt bl a med tanke på att det är baserat på dem som i den tidigare intervjun uppgivit sig vara regelbundna läsare. Det är också rimligt att se lite närmare på de personer som inte svarat på undersökningen. Den telefonuppföljning som genomfördes på enkäten tyder på att en huvuddel av dessa inte svarat därför att de av olika skäl inte haft möjlighet att läsa tidningen t ex på grund av att de varit bortresta. Andelen som inte läst tidningen den angivna dagen torde således i verkligheten ligga på ca 20 procent eller något mer.

Det är emellertid viktigt att här ställa frågan dels vad en dags morgontidningsläsning mätt på detta sätt säger om människors exponering för dagspress, dels vilka grupper som uppger sig inte ha hunnit ta del av tidningen den angivna dagen.

5.3 Två läsekretsar

Är ett tjugoprocentigt bortfall i den dagliga tidningsläsningen något normalt eller har det att göra med tillfälligheter med hänsyn till undersökningdagen? Denna fråga kan prövas beträffande Vestmanlands Läns Tidning. Den dagliga läsningen av denna tidning studerades också i samband med intervjuerna. Resultatet av dessa visade att ett genomsnitt på 14 procent uppgav att de inte hunnit läsa tidningen för den dag de intervjuades.

Siffran är i stort sett densamma som för endagsstudien. Med hänsyn till typen av bortfall finns även här anledning att anta att den i verkligheten ligger något högre.

Detta resultat innebär inte att det inte kan finnas variationer i den dagliga tidningsläsningen. Intervjufrågan ställde hårdare krav på läsningen: den skulle ha skett på morgonen intervjudagen - medan enkätfrågan avsåg en hel dag. Det kan således vara rimligt att anta att andelen regelbundna läsare är något högre än vad endagsstudiens resultat visar. Jämförelser med statistik för radio och tv tyder på att mediekonsumtionen är högre på vinterhalvåret än under sommaren.²²⁾

Är det samma grupp människor som regelbundet låter bli att läsa tidningen eller är det mera tillfälligheter som avgör? Också denna fråga kan prövas i Västerås. Med reservation för relativt låga absoluta tal visar jämförelsen mellan intervjuerna och endagsstudien att omkring hälften av de personer som inte hade hunnit läsa VLT på intervjudagen hade läst tidningen i endagsstudien. Å andra sidan skiljer sig de personer som inte läst VLT intervjudagen från övriga genom att de uppvisar högre sannolikhet för svarsbortfall i endagsstudien. Detta kan utläsas i tabell 7.

Tabell 7 EXPONERING FÖR VLT I INTERVJU OCH I ENDAGSSTUDIEN

Svarsfördelning i endagsstudien bland personer som läst respektive inte läst VLT på intervjudagen

		Uppgiven läsning av VLT på intervjudagen	
		Har läst VLT	Har inte läst VLT
Uppgiven läsning av VLT i endagsstudien	Har läst VLT	88	50
	Har inte läst VLT	12	50
Totalt		100	100
Antal		252	30
Bortfall i endagsstudien		18	30

Regelbundenheten i läsningen studerades också inom ramen för endagsstudien. I samband med undersökningen av tidningsläsningen för den 26 april frågades även efter konsumtionen dagen innan. Det visade sig här att bland dem som läst tidningen den 26 april hade 85 procent också läst den den 25 april. Av dem som inte hunnit se i någon tidning den 26 april var det ca 40 procent som gjort det den 25. Detta mönster bekräftar i allt väsentligt analysen av VLT-läsarna.

Slutsatsen av detta är att det tycks finnas dels en mer stabil publik som läser sin tidning regelbundet, dels en grupp tidningsläsare som tar del av tidningen mer sporadiskt. En försiktig uppskattning pekar på att den stabila läsekretsen ligger på mellan 75 och 85 procent av läsarna. Andelen varierar sannolikt mellan olika tidningar.

Detta resultat förefaller i stort sett stämma med de undersökningar som genomförts av Sifo. Sifos undersökning av storstadspressen är visserligen annorlunda uppbyggd eftersom den utgått från tidningarna abonnentregister. Ett försök att uppskatta icke-läsarna i denna studie - de som inte läser tidningarna regelbundet, de som varit bortresta under undersökningsperioden etc - tyder på en stor grupp oregelbundna läsare. Vidare finns en stor grupp personer som klassificerats som oanträffade. Det förefaller rimligt att anta att det även i det senare fallet främst rör sig om icke-läsare.

5.4 Läsare och icke-läsare

Vad skiljer den oregelbundet läsande publiken från de mer stabila? För att svara på denna fråga är först nödvändigt att göra en skillnad inom gruppen oregelbundna läsare. Bland dessa finns å ena sidan en grupp som i huvudsak representerar bortfallet i endagsstudien (se sidan 26) och som består av personer som tillfälligt är bortresta eller som på undersökningsdagen av andra

skäl är oanträffbara. Analysen av endagsstudiens bortfall kan ge oss vissa kunskaper om denna grupp, men dessa uppgifter är mer osäkra eftersom vi inte med fullständig säkerhet kan uttala oss om t ex gruppens mediekonsumtion i övrigt.

Den andra gruppen icke-läsare är de som i endagsstudien svarat att de inte hunnit läsa tidningen. Om dessa finns mer uppgifter tillgängliga. Denna grupps fördelning på ett antal bakgrundsfaktorer redovisas i tabell 8.

Översikten visar att män och kvinnor knappast skiljer sig åt. Den största andelen icke-läsare finns dels bland personer under 35 år samt bland de högutbildade. Fördelningarna antyder att en faktor som kan benämnas 'regelbunden livsföring' tycks ha betydelse. Detta bekräftas även av att icke-läsarna är betydligt fler bland ogifta än bland gifta och fler bland studerande än bland yrkesverksamma. Skillnaderna är dock förhållandevis små.

Tabell 8 ICKE-LÄSARNAS BAKGRUND

Andel av personer med olika bakgrund som läst resp. inte läst tidningen i endagsstudien (procent)

		Har läst tidningen	Har inte läst tidningen	TOT	N	Bortfall
<u>Kön</u>	Män	87	13	100	557	26
	Kvinnor	86	14	100	609	21
<u>Civil- stånd</u>	Gift/samman- boende	82	18	100	360	30
	Ogift/änka änkling/skild	89	11	100	805	20
<u>Ålder</u>	15-24	81	19	100	253	24
	25-34	84	16	100	255	29
	35-44	90	10	100	198	21
	45-54	92	8	100	238	22
	55-65	88	12	100	242	19
<u>Utbild- ning</u>	Låg	89	11	100	600	24
	Mellan	86	14	100	396	23
	Hög	82	18	100	168	19

En närmare analys av de faktorer som i första hand påverkar läsarna visar att bland de gifta ligger exponeringen relativt

högt - närmare 90 procent i samtliga åldersgrupper - utom i den allra yngsta. Bland de ogifta m fl ökar exponeringsgraden med ökande ålder.

I stort sett samma bild framkommer vid en analys av VLT:s icke-läsare på intervjudagen. Ett undantag utgör här de högutbildade som visar större benägenhet att läsa VLT regelbundet än vad fallet är för ett befolkningsgenomsnitt i Västerås.

Fortfarande har frågan om endagsstudiens representativitet inte besvarats. Detta är inte heller möjligt att fullständigt göra inom ramen för denna undersökning. Jämförelsen mellan VLT:s läsare i intervju- respektive endagsstudien tyder emellertid på att tidningarna når ut till en läsekrets som kännetecknas av en stabilitet i sin livssituation.

5.5 Tidningsexponering och annan mediekonsumtion

Exponering för dagspressen beskriver kontakten enbart med ett medium. En intressant fråga är här om de två publikerna som tidigare iakttagits - den stabila och den sporadiska - skiljer sig i avseende på exponering för andra massmedier. I tabell 9 görs en översikt av hur dessa två publikerna exponerar sig för ett urval andra medier.

Tabell 9 EXPONERING FÖR ANDRA MEDIER BLAND STABILA OCH SPORADISKA TIDNINGSLÄSARE

	Stabila läsare	Sporadiska läsare
Läser också en kvällstidning	37	32
Läser minst en annan morgontidning	11	12
Läser minst en organisationstidning	53	47
Läser minst två populärtidningar	34	28
Lyssnar dagligen på P 1	25	21
Lyssnar dagligen på P 3	57	54
Ser dagligen på TV	64	58
N	1 011	155

Det förefaller vara ett rimligt antagande att de sporadiska läsarna exponerar sig mer för andra medier. Något sådant kan dock inte iakttas i tabell 9. Tvärtom är andelen högkonsumenter på andra medier genomgående något högre bland dem som också är stabila tidningsläsare. Den enda mediekonsumtionstyp som är jämnt fördelad mellan de två grupperna är läsning av ytterligare en morgontidning.

Siffrorna i tabell 9 avser den uppgivna exponeringen allmänt. Det är givetvis av särskilt intresse att studera konsumtionsmönstret i samband med endagsstudien. Kompenserade sig de personer som denna dag inte hann läsa tidningen genom att ta del av andra medier? Resultaten från endagsstudien tyder inte på förekomsten av ett sådant kompensatoriskt förhållande mellan medierna. Snarare visar analysen att det är de personer som läst sin tidning som också har en högre konsumtion av radio och tv (tabell 10). Av de personer som läst sin morgontidning lyssnade 60 procent på minst ett program i P 3 medan andelen för icke läsarna var 40 procent. För tv är skillnaderna mellan läsarnas och icke-läsarnas konsumtion ännu mer markerad. Detta gäller både torsdagens och fredagens tv-program.

Tabell 10 TIDNINGSLÄSNING OCH ANNAN MEDIEKONSUMTION DEN 25 OCH 26 APRIL 1974

Annan medie- konsumtion	Tidnings- läsning 26/4	Konsumtionsnivå för annat medium: program					
		Inga	På	Medel	Många	Total	N
P 3	JA	40	27	20	13	100	1 011
	NEJ	59	21	9	11	100	155
TV 25/4	JA	20	22	32	26	100	1 011
	NEJ	49	21	15	16	101	155
TV 26/4	JA	25	24	30	21	100	1 011
	NEJ	50	21	16	13	100	155

Analysen pekar i samma riktning som tidigare resultat. Mediekonsumtionen ingår i ett livsmönster. En regelbundenhet i kon-

sumtionen av ett medium leder med hög sannolikhet till en regelbunden konsumtion även av andra medier. Ett mer oregelbundet livsmönster gör mediekonsumtionen allmänt oregelbunden.

5.6 Exkurs: metodstudie av radio-tv-konsumtion

Tidigare har exponeringen för dagspress som denna framkommit vid intervjutillfället jämförts med exponeringen en viss dag. I detta avsnitt skall kortfattat lämnas några siffror för en motsvarande metodjämförelse beträffande radio och tv.

Tabell 11 ger en jämförelse mellan hur människor vid intervjutillfället skattade regelbundenheten i sin tv-konsumtion och hur de uppgav att de tittat på tv de två särskilda undersökningdagarna. Jämförelsen är emellertid inte helt rättvisande. I intervjun fick de intervjuade uppge hur ofta de tittade på tv medan undersökningen de två särskilda dagarna avsåg antalet program. Resultatet av jämförelsen framgår av tabell 11.

Tabell 11 UPPGIVEN REGELBUNDENHET I TV-KONSUMTIONEN JÄMFÖRD MED TV-TITTANDET DEN 25 OCH 26 APRIL 1974

Uppgiven tv-konsumtion	TV 25/4: antal program				TV 26/4: antal program				N
	0	1-2	3-4	5-	0	1-2	3-4	5-	
varje dag	19	19	32	31	24	22	30	25	735
4-6 dagar/v	23	32	31	14	28	28	32	13	222
1-3 dagar/v	35	29	24	12	37	30	21	13	164
Mera sällan	80	12	2	5	73	20	5	2	41

(TAU B 25)

(TAU B 18)

Tabell 11 visar att av dem som i intervjun uppgivit sig titta på tv varje dag så såg ca 80 procent också på tv den 25 april och ca 75 procent den 26 april. En mer detaljerad analys visar också att omkring hälften av icke-tittarna den 25 såg på minst ett program den 26 och tvärtom.

En metodologisk analys av tabellen visar att tv-konsumtionen som den studerats i intervjun har ett relativt högt samband med konsumtionen den 25 och den 26 april. Personer som uppger sig se varje dag på tv har också tittat på minst ett tv-program, medan personer som mycket sällan ser på tv enbart i ett fåtal fall sett något tv-program de undersökta dagarna. Å andra sidan är intervjuuppskattningen en mindre god mätare på antalet sedda program.

Mycket talar för att intervjufrågan i första hand ger en bild av människors attityder till tv-mediet och att dessa mer har att göra med ett intresse att ta del av tv i allmänhet och mindre med kvantiteten i konsumtionen en viss given dag.

Motsvarande analys har genomförts beträffande konsumtionen av ljudradions program 3 (tabell 12). Jämförelsen mellan den uppgivna regelbundenheten i P 3-konsumtionen och P 3-konsumtionen den 26 april uppvisar ett mönster som liknar resultaten för tv. 1/4 av dem som uppgivit sig ta del av P 3 dagligen har dock den undersökta dagen ej lyssnat på något P 3-program.

Tabell 12 UPPGIVEN REGELBUNDENHET I P 3-KONSUMTIONEN I JÄMFÖRELSE MED P 3-KONSUMTIONEN DEN 26 APRIL 1974

Uppgiven P 3 konsumtion	Antal P 3- program				
	0	1-3	4-8	9-	
varje dag	26	29	26	19	657
4-6 dagar/v	35	36	16	13	100
1-3 dagar/v	62	23	10	5	200
mera sällan	80	14	5	0	207

(TAU B 38)

Huvudintrycket av dessa analyser är att intervjufrågan i stort sett ger attityden till konsumtionen, medan endagsstudien ger

en bild av den faktiska konsumtionen. Som väntat ger intervjufrågan en viss överskattning av konsumtionen. Intressant är dock att det också finns en grupp som underskattar sin konsumtion: knappt 20 procent av dem som i intervjun uppgivit sig aldrig ta del av P 3 hade den undersökta dagen lyssnat på minst ett program i P 3.

6. LÄSBENÄGENHET

6.1 Inledning

Människors benägenhet att ta del av ett visst innehåll studeras inom Pressens funktioner med traditionella läsvanefrågor. De intervjuade fick ange hur stor del av olika innehållstyper i tidningen de brukade ta del av.

Läsbenägenhet har studerats på två nivåer. Först gällde det vad människor uppger sig läsa av bestämda redaktionella kategorier - "sidor" - i sin tidning t ex lokalnyheter, insändare, ledare eller handelsnytt. I den aktuella undersökningen fick de intervjuade se exempel på sådana sidor från sin egen tidning. De tillfrågades också om de ville ha mer eller mindre av de olika typerna av innehåll eller om de ansåg dagens utbud vara lagom.

Den andra nivån tog sikte på människors benägenhet att ta del av olika ämnen inom nyhetsmaterialet. Här tillfrågades de intervjuade hur mycket de brukade läsa av respektive kategorier t ex olyckor och brott, lokalpolitik eller religiösa frågor.

Det är uppenbart att det finns en övertäckning mellan de två nivåerna. Vissa redaktionella kategorier är i själva verket ett uttryck för en ämnesuppdelning t ex inrikes- i förhållande till utrikesnyheter. Det har dock bedömts intressant att skilja mellan de två nivåerna för att på detta sätt få en mer konkret bild

av läsarens förhållande till sin tidning.

6.2 Redaktionella sidor

I intervjuundersökningen tillfrågades allmänheten hur mycket de bedömde att de läste av ett antal "sidor" i tidningen. I tabell 13 redovisas hur stor andel som uppgav sig läsa allt eller en stor del av de angivna "sidorna".

Tabell 13 LÄSNING AV OLIKA TYPER AV INNEHÅLL I TIDNINGEN
Andel i % av allmänheten som uppger sig läsa minst en stor del av resp. innehållstyp

Innehållstyp	Samtliga	SDS	Arbetet	GP	VLT	FK	DD
1. Lokalnyheter	84	84	89	84	89	98	91
2. Inrikesnyheter	65	77	70	71	70	56	52
3. -Insändare	59	58	63	43	62	52	54
4. Eftertextannonser	51	50	42	38	62	62	76
5. Lokala affärsannonser	49	58	47	41	58	50	54
6. Utrikesnyheter	46	60	52	55	51	31	42
7. Sport	43	33	43	31	43	56	58
8. Familjenyheter	42	41	47	30	43	55	66
9. Lätta sidan	39	44	57	38	37	41	26
10. Serier	32	35	36	32	37	32	34
11. Kultur- och debatt	30	43	30	36	31	21	23
12. Ledare	28	39	37	32	34	19	28
13. Handelsnyheter	16	25	11	21	15	12	16
Antal	1595	245	114	348	377	331	84

Resultatet visar att lokalnyheterna är den kategori som tilldrar sig det största intresset. Inrikesnyheter, insändare samt de två annonskategorierna ligger också högt. Kultur- och debattmaterial, ledare samt handelsnyheter tycks väcka ett mindre intresse bland läsarna.

Det mönster som här framträder är knappast överraskande. Det bekräftar i stort sett vad som tidigare visats i andra undersökningar. Mönstret förefaller också vara relativt oförändrat under en tioårsperiod.²³⁾

Det kan emellertid finnas skäl att jämföra läsbenägenheten mellan de sex undersökta tidningarnas läsekretsar i de fyra kom-

munerna. En närmare analys av tabellen antyder en viss skillnad mellan i första hand de tre storstadstidningarna - SDS, Arbetet och GP - och de tre landsortstidningarna. I de senare tilldelades lokalnyheterna, eftertextannonser och familjenyheter ett genomsnittligt större intresse inom läsekretsen än i storstadspressen. Samma mönster framträder också då läsarna tillfrågas vilken typ av innehåll de önskar mer respektive mindre av.²⁴⁾

Den skillnad som framträder förefaller vara en följd av att landsortstidningarna mer fungerar som "ortstidning". De tre angivna kategorierna är sådana som är lokala till sin karaktär. Av storstadstidningarna är Arbetet den tidning som kommer närmast. Också här finns ett intresse för tidningens lokalmaterial som närmast torde kunna föras tillbaka till tidningens spridning inom en bestämd grupp av allmänheten.²⁵⁾

En vidareutveckling av dessa slutsatser leder till frågan om det är egenskaper hos läsarna eller hos tidningarna som leder till dessa skillnader. Skiljer sig läsekretsarna på något märkligt sätt och kan detta i så fall förklara skillnaderna? Det är svårt att entydigt besvara denna fråga. Klart är emellertid att en ytterligare uppdelning av läsekretsarna efter t ex kön, ålder, utbildning och politiskt intresse visar att dessa bakgrundsegenskaper spelar en viktig roll för vad man uppger sig ta del av i tidningen. Högre utbildning och högt uppgivet politiskt intresse innebär en större benägenhet att ta del av inrikes- och utrikesnyheter respektive kultur- och debattmaterial samt ledare.

Samtidigt är det klart att skillnader i bakgrundsegenskaper inte helt kan förklara skillnaderna mellan tidningarna. Mycket tyder på att det utöver dessa finns en "miljöskillnad" mellan storstäderna och de mindre orterna och att denna i sin tur bestämmer hur man tar del av sin tidning. En sådan skillnad i "miljö"

eller "livsstil" hur man tar del av sin tidning. En sådan skillnad i "miljö" eller "livsstil" har även iakttagits i andra undersökningar.²⁶⁾ Detta skall ytterligare beröras i ett senare avsnitt.

6.3 Nyhetsinnehåll

I stort sett samma mönster som iakttagits för typsidorna återkommer i fråga om nyhetsinnehållet. En uppställning av hur människor uppgivit sig ta del av olika typer av nyhetsinnehåll finns i tabell 14. Tabellen visar hur stor andel av allmänheten som sagt sig läsa allt eller det mesta om respektive innehållstyper.

Tabell 14 NYHETSLÄSNING

Andel av allmänheten som uppger sig läsa allt eller det mesta av tretton innehållstyper i nyheterna (procent)

Typ av innehåll	TOT	SDS	Arbetet	GP	VLT	FK	DD
Energikrisen	80	85	87	81	84	77	78
Olyckor och brott	70	63	80	66	76	75	75
Radio och tv	66	67	75	61	66	70	68
Miljöfrågor	62	70	61	70	65	48	57
Krigshändelser	51	62	54	55	52	42	40
Nyheter och u-land	49	56	54	55	53	37	41
Lokal arbetsmarknad	45	52	43	45	46	43	43
Hem och hushåll	37	40	46	36	40	34	39
Riksdag och regering	37	44	41	41	40	25	36
Kommunalpolitik	37	35	38	33	34	45	55
Nöjen	32	25	38	32	32	35	25
Lokala politiska organisationer	20	20	25	14	16	27	37
Religiösa frågor	12	16	7	11	13	13	4
N	1595	245	114	348	377	331	84

Studier av tabell 14 kan ge ytterligare indikationer i vilka avseenden de olika läsekretsarna skiljer sig åt. Klart är att nyheter om energikrisen - som var särskilt aktuell vid den tidpunkt då undersökningen genomfördes våren 1974 - får högst värden i samtliga tidningar liksom religiösa frågor får lägst andel intresserade i samtliga tidningar.

När det gäller skillnaderna mellan storstadstidningarna och övriga visar sig att miljöfrågor har högre läsvärde i de förra, medan olyckor och brott genomgående har högre värden i landsortstidningarna samt i Arbetet. De två falutidningarnas läsare i Leksand skiljer sig från övriga genom att ge kommunalpolitiken ett relativt högre läsvärde. I övrigt är dock skillnaderna mellan tidningarna anmärkningsvärt små.

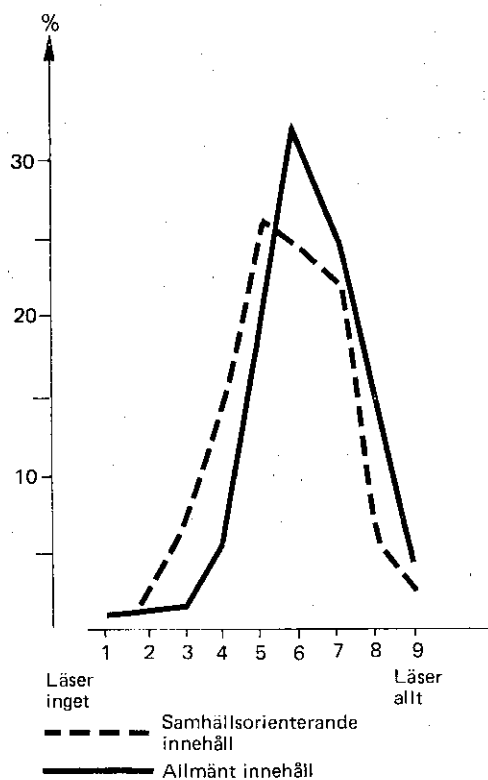
En hårddragning av skillnaderna mellan de två ledande storstadstidningarna och de mindre landsortstidningarna antyder att de förra har ett större läsvärde för politiska nyheter och de senare ett högre läsvärde för allmänna nyheter. Till viss del förklaras skillnaden av att andelen personer med högre utbildning är fler bland storstadspressens läsare. Också andelen personer med högt politiskt intresse är större i storstäderna. Å andra sidan har innehållsstudier av tidningarna kunnat visa att storstadstidningarna har en större andel nyheter om politik och ekonomi och mindre andel allmänna nyheter än landsortspressen.²⁷⁾ I vilken utsträckning tidningsinnehållet är en följd av skillnader i läsekretsarnas preferenser eller om läsarnas intresse påverkas av pressens utbud eller om båda kan förklaras av en tredje faktor är inte möjligt att här avgöra. Läsbenägenheten som den här beskrivits torde dock främst kunna ses som resultatet av ett samspel mellan lokala betingelser och typ av tidning.

6.4 Läsprofiler

En skillnad i benägenhet att ta del av olika typer av innehåll har visat sig ha sin bakgrund i skillnader i intresse för samhällsstoff (politiska och ekonomiska nyheter) och allmänna nyheter (lokala nyheter, olyckor och brott etc). Intresseskillnaden har också visat sig ha att göra med utbildning och politiskt intresse.

Mot denna bakgrund är det rimligt att skilja ut läsare efter deras allmänna intresseinriktning i sin läsning. I första hand

kan göras skillnad mellan benägenheten att ta del av samhällsorienterande respektive allmänt tidningsinnehåll. En sådan uppdelning kan återges som i figur 1. Denna visar andelen av läsarna som läser mycket respektive lite av samhällsorienterande och allmänt innehåll.



Figur 1. Fördelning över läsning av samhällsorienterande respektive allmänt innehåll. (%)

I index socialt orienterat innehåll ingår:

- (1) politiskt material: ledare, kultur- och debattartiklar, inrikesnyheter, riksdagsnyheter, nyheter om kommunalpolitik och om lokala politiska organisationer.
- (2) nyheter i samhällsfrågor: miljöfrågor, energikris-, arbetsmarknads- och handelsnyheter.
- (3) internationellt: krigshändelser, utrikes- och u-landsnyheter.

I index allmänt innehåll ingår:

- (1) allmänna nyheter: lokala nyheter, olyckor och brott, familjenyheter.
- (2) annonser: lokala affärsannonser och eftertextannonser.
- (3) övrigt: hem och hushåll, insändare, radio-tv-bakgrunder.

Indexen har bildats så att skalvärdena för varje enskild innehållskategori inom de två grupperna summerats och senare normerats till en skala från 1 till 9 (1 = läser inget av någon kategori och 9 = läser det mesta av alla).

Figuren visar att läsintresset är något högre för det allmänna innehållet än för det samhällsorienterande. Denna tendens är mycket tydlig för de tre landsortstidningarna medan läsarna av storstadspressen fördelar sig relativt jämt på de två innehållstyperna.

Inte oväntat visar sig läsning av samhällsorienterande innehåll ha nära samband med ett allmänt intresse för politik, kunskap i samhällsfrågor samt aktivitet i organisationer och partier.²⁸⁾ Dessa egenskaper har i sin tur att göra med faktorer som kön, ålder och utbildning. Män och medelålders personer har generellt ett större intresse för samhällsstoff än t ex yngre personer eller kvinnor. Det måste emellertid framhållas att detta gäller medelvärden och spridningen inom grupperna som regel är större än spridningen mellan dem.

Det är givet att det är en förenkling att dela upp tidningsläsarna i två sådana huvudgrupper. I själva verket är det rimligt att tänka sig att de flesta människor i sin läsning kombinerar både samhällsstoff och vad som här kallats allmänt innehåll. En sådan kombination kan åskådliggöras på följande sätt:

		SAMHÄLLSORIENTERANDE TIDNINGSSINNEHÅLL	
		läser litet	läser mycket
ALLMÄNT TIDNINGSSINNEHÅLL	läser litet	LÄSPROFIL A (lågexponerade)	LÄSPROFIL B (specialexponerade)
	läser mycket	LÄSPROFIL C (allmänexponerade)	LÄSPROFIL D (högexponerade)

De fyra grupper som framträder i en sådan analys skiljer sig relativt mycket. De kan karakteriseras som följer:

- Läsprofil A: (läser lite samhällsorienterande och lite allmänt). Här är det framförallt fråga om ungdomar mellan 15 och 24 år. Många i gruppen är enbart folkskoleutbildade.
- Läsprofil B: (läser mycket samhällsorienterande, men lite allmänt). Gruppen domineras av män, framförallt i storstäderna. Här finns också fler medelålders (35-54 år), liksom högre utbildade. Läsprofil B motsvarar ganska väl den 'elitgrupp' som ibland sägs vara typiska högkonsumenter av politiskt och samhällsorienterande stoff i tidningarna.
- Läsprofil C: (läser mycket allmänt, men lite samhällsorienterande). Gruppen domineras av kvinnor. Den innehåller också färre storstadsbor.
- Läsprofil D: (läser mycket allmänt och mycket samhällsorienterande). Denna grupp är kanske mest intressant, eftersom den i stort sett motsvarar ett tvärsnitt av befolkningen. Här finns ungefär lika många män som kvinnor och skillnaderna mellan kommunerna är tämligen små. Detsamma gäller utbildningsgrupperna. Det är endast ungdomarna mellan 15 och 24 år som avviker genom att här vara något underrepresenterade.

När det gäller skillnader mellan de olika tidningarna framträder på nytt vad som tidigare iakttagits: storstadstidningarna har en större andel lågexponerade och specialexponerade läsare, medan landsortspressen har fler allmän- och högexponerade i sina läsekretsar.

De fyra läsprofilerna torde kunna tjäna som ett sammanfattande mått på människors läsbenägenhet. Läsprofilen ger en grov uppfattning om olika läsargrupperns förhållningssätt till sin morgontidning. Denna kan därför användas som jämförelse med måtten på faktisk läsning.

6.5 Exkurs: uppgiven lästid

En avslutande aspekt på vad vi här kallat läsbenägenhet är hur lång tid människor uppskattar sig genomsnittligt ägna åt sin tidning. En sammanställning på den uppgivna lästiden ges i tabell 15.

TABELL 15 TID FÖR TIDNINGSLÄSNING

Tidningsläsarna fördelade efter hur lång tid de uppskattar att de dagligen läser sin morgontidning (procent).

	SDS	Arbetet	GP	VLT	FK	DD
11-15	15	23	23	29	43	23
16-30	44	24	41	42	38	49
31-45	12	13	12	11	8	7
46-60	22	28	18	15	10	19
61-	7	12	6	3	1	2
TOT	100	100	100	100	100	100
N=	243	112	344	377	328	84

Tabellen visar att den genomsnittliga lästiden är högre i de tre storstadstidningarna och att detta framför allt har att göra med att storstadstidningarna har en högre andel personer som läser tidningen 45 minuter eller mer. Procenttalen måste samtidigt tolkas med stor försiktighet. Som tidigare framhållits finns det skäl att anta att dessa är ett uttryck för en relativt stor överskattning av den egna lästiden för morgontidningen.²⁹⁾ Där- emot är det inget som talar för att denna överskattning skulle vara olika för de sex olika tidningarna.

Det kan vara intressant att relatera uppgifterna om uppgiven lästid till den ovanstående diskussionen om människors läsprofil. Det förefaller till en början anmärkningsvärt att de tidningar som har lika stor eller t o m större andel högexponerade läsare samtidigt uppvisar en mindre andel personer som uppger sig läsa tidningen länge. Detta till synes motsägande resultat kan även utläsas i följande tabell (tabell 16).

TABELL 16 TIDNINGSLÄSNING OCH LÄSPROFIL

Medelvärde och median för lästid samt andelen som läst tidningen 15 minuter eller mindre fördelat efter läsprofil.

SDS		Arbetet		GP	
26,5	35,0	27,7	34,5	27,0	32,6
29,5	29,9	20,0	29,9	20,1	29,8
37 %	13 %	44 %	38 %	42 %	33 %
N= 57	N= 39	N= 25	N= 32	N=107	N= 43
41,2	47,8	52,2	64,1	39	46,4
30,4	45,0	45,4	60,0	30,2	44,8
6 %	9 %	7 %	4 %	12 %	8 %
N= 69	N= 78	N= 27	N= 28	N=118	N= 76
38,9		44,7		36,1	
30,2		40,0		30,0	
15 %		23 %		23 %	
N= 243		N= 112		N= 344	
VLT.		PK		DD	
20,6	28,0	18,2	24,7	(27,6)	(28,6)
15,4	29,5	15,0	19,9	(15,4)	(22,5)
52 %	37 %	69 %	45 %	(53 %)	(22 %)
N= 69	N=112	N= 93	N=106	N=19	N=18
32,3	38,7	29,3	38,8	(26,4)	40,6
30,0	30,3	29,6	30,2	(20,3)	30,3
19 %	15 %	29 %	22 %	(36 %)	3 %
N= 80	N=116	N= 51	N= 78	N= 11	N= 36
30,8		26,9		33,2	
29,7		20,2		29,7	
29 %		43 %		23 %	
N= 377		N= 328		N= 84	

Teckenförklaring:

Lågexponerad	Allmän- exponerad
Special- exponerad	Hög- exponerad

Inom varje ruta

Medelvärde
Median
Andel \leq 15 min

Resultatet visar att det finns ett samband mellan läsprofil och lästid. Med ökad läsning - framför allt ökad läsning av samhällsorienterande stoff - ökar den uppgivna lästiden. De högexponerade har för samtliga tidningar dubbelt så lång uppgiven lästid som de lågexponerade. Mellan allmän- och specialexponerade är skillnaderna små.

De relativt små skillnaderna mellan vissa grupper antyder att läsprofil inte skall uppfattas som ett kvantitativt mått. Att vara högexponerad innebär inte nödvändigtvis att man ägnar tidningen lång tid utan att man är intresserad av de flesta typer av innehåll i sin tidning. Annorlunda uttryckt speglar läsprofilerna i första hand graden av bredd i tidningsläsningen. Det förefaller rimligt att tolka resultatet så att genomsnittsläsaren av landsortstidningen hinner skaffa sig denna bredd på kortare tid än läsaren av en storstadstidning. Detta torde i sin tur sammanhånga med att han eller hon söker denna bredd inom i första hand det innehåll som har lokalanknytning (jfr tabell 13). Dessa antaganden finns möjlighet att pröva närmare i samband med analysen av den faktiska läsningen.

7. FAKTISK TIDNINGSLÄSNING: OMFATTNING

7.1 Inledning

I detta avsnitt skall på nytt anknytas till studien av en dags tidningsläsning (den s k MEMO-studien). Tidigare har berörts hur många som läste de aktuella morgontidningarna undersökningdagen. Här skall omfattningen av läsningen närmare diskuteras.

En studie av tidningsläsningens omfattning kan ha två utgångspunkter. Den första och kanske mest närliggande är att studera hur mycket människor läser i tidningen. Detta mått är rent kvantitativt och kan uttryckas i t ex antal artiklar, antal stycken eller antal spaltcentimeter. Läsvolymen kan givetvis även räknas i tid t ex minuter.

Ett annat sätt är att beskriva tidningsläsningen är att utgå från tidningens utbud och fråga hur stor andel av tidningsinnehållet som människor tar del av. Detta senare ger inte bara en uppfattning om vad människor tagit del av utan även av vad människor har

Huvudintrycket av tabell 17 är en omfattande tidningsläsning. Genomsnittsläsarna i de tre storstadstidningarna har uppgivit sig läsa närmare 30 artiklar - i Arbetet har ca 1/4 av läsarna tagit del av närmare femtio artiklar eller fler. Läsningen av landsortspressen är mindre omfattande. Genomsnittsvärdena ligger under 20 artiklar: 1/4 av läsarna uppger sig ha tagit del av tio eller färre artiklar och enbart ett fåtal personer uppger sig ha läst 40 artiklar eller fler.

Det är givetvis svårt att bedöma karaktären på tidningsläsningen. Med hänsyn till den tid det rimligen måste ta att noggrant läsa 20-30 tidningsartiklar i sin helhet är det rimligt att utgå ifrån att resultatet speglar en relativt ytlig tidningsläsning. För att kunna bedöma detta mera exakt är det dock nödvändigt att relatera läsningen till den lästid som uppgivits. Detta skall i det följande beröras mer utförligt. Först skall dock annonsläsningen kortfattat redovisas.

Studien av annonsläsning är mindre finfördelad än artikelläsning. Här har avsikten enbart varit att registrera i hur många enhetliga annonsblock - t ex affärsannonser av samma typ på en textsida eller en typ av eftertextannonser - läsaren har tagit del av minst en annons. Detta innebär att redovisningen här torde ge ett minimått på annonsläsningen. Även jämförelserna mellan tidningarna måste göras med stor försiktighet. Skillnader i redigering och principer för annonsplacering kan påverka resultaten. I tabell 18 görs en sammanställning av resultaten.

TABELL 18 ANNONSLÄSNING

Annonsläsning fördelad efter det antal annonsblock, där läsarna tagit del av minst en annons 26 april 1974 (procent).

<u>Annonsblock</u>		SDS	Arb	GP	VLT	FK	DD
Antal	0	18	17	17	9	11	9
	1 - 10	65	70	66	67	71	79
	11 - 20	11	13	13	17	14	13
	21 - 30	4	-	4	4	3	-
	31 -	2	-	-	2	1	-
	Totalt	100	100	100	100	100	101
	Medelvärde	5,9	4,8	5,5	7,6	6,5	5,8

Resultaten visar att omkring 80 procent av storstadspressens läsare tagit del av minst ett annonsblock medan motsvarande andel för landsortspressen är ca 90 procent. Genomsnittsvärdena är också högre för de tre landsortstidningarna och Arbetet har också högre genomsnittsvärden än de två ledande storstadstidningarna. Detta resultat stämmer i stort sett med vad som kunde förväntas med hänsyn till tidigare analyser av människors annonsläsning.³¹⁾

Om man lägger samman de två måtten på tidningskonsumtionen under undersökningdagen finner man således att det totala antalet lästa innehållsenheter är högre i storstadstidningarna än i landsortspressen. Frågan är då hur detta resultat förhåller sig till uppgiven lästid.

7.3 Tid för tidningsläsning

På frågeformuläret för endagsstudien fick de tillfrågade också ange hur lång tid de ägnat åt dagstidningen den aktuella dagen. Internbortfallet var något större på denna fråga, men några allmänna tendenser torde dock kunna utläsas av materialet. I tabell 19 redovisas läsarna fördelade över olika tidsintervall. Nederst anges genomsnittstiden för dem som uppgivit lästid.

TABELL 19 MÄNNISKORS TIDNINGSLÄSNING FÖRDELAD EFTER UPPGIVEN TID DEN 26 APRIL 1974 (PROCENT)

Lästid	SDS	Arbetet	GP	VLT	FK	DD
0 - 15 min	26	28	32	36	45	39
16 - 45 min	52	42	47	53	45	48
46 min eller mer	22	30	21	11	10	13
Summa procent	100	100	100	100	100	100
Antal svar	164	74	212	244	222	70
Medelantal minuter	33	39	32	27	27	29

Anm: Tabellen anger hur många procent av respektive tidnings dagliga läsare som uppger sig ha läst sin tidning de angivna tiderna. Medelantalet minuter är beräknat på icke klassindelad material.

Den uppgivna tiden för tidningsläsning är även här något högre för storstadstidningarna. En direkt jämförelse med vad människor i den tidigare intervjun uppskattat sin lästid till visar att den lästid de uppgivit för undersökningdagen ligger något lägre. Skillnaderna är dock förhållandevis små. En korrelationsanalys visar dock att den allmänna samstämmigheten mellan läsarna och undersökningarna är relativt måttlig. Högst är sambandet för Arbetet. Göteborgs-Posten och Vestmanlands Läns Tidning (tau betta = .35). Värdet dras dock ner av internbortfallet i endagsstudien. Resultatet antyder en betydande variation mellan den uppskattade lästiden och den tid som faktiskt uppges för en bestämd dags tidning. Detta bekräftar i stort sett vad som kunde förväntas med hänsyn till tidigare studier.³²⁾ Möjligen kan anmärkas att den i endagsstudien uppgivna lästiden förefaller relativt lång.

En intressant fråga är hur lästiden förhåller sig till den mängd innehåll de tillfrågade uppgivit sig läsa. Jämförelsen är delvis svår att göra framför allt med hänsyn till de olika måtten på redaktionella respektive annonsenheter. Ett enkelt genomsnittsvärde som utgår från genomsnittligt antal lästa artiklar och genomsnittligt antal minuter som ägnats tidningen visar på en lästid av omkring en minut per artikel. Genomsnittsvärdet är något lägre för de större storstadstidningarna och högre för landsortspressen.

En sådan beräkning av ett genomsnittsvärde blir emellertid lätt missvisande. Det finns inte några egentliga genomsnittsläsare. Vissa människor har läst relativt få artiklar och ägnat dem längre tid medan andra mer har 'skummat' genom tidningen. För att få en bild av lästiden för olika läsgrupper har tabell 20 sammanställts. Denna visar den genomsnittliga lästiden och spridningen för personer som läst olika antal artiklar i tidningen. Tabellen måste tolkas med viss försiktighet, eftersom det interna bortfallet på lästid är relativt stort.

TABELL 20. LÄSVOLYM OCH LÄSTID

Genomsnittslästid och spridning för läsare som läst olika mycket text i tidningen.

Antal lästa artiklar etc.	SDS		Arbetet		GP		VLT		FK		DD	
	Medel- lästid	Sprid- ning	Medel- lästid	Sprid- ning	Medel- lästid	Sprid- ning	Medel- lästid	Sprid- ning	Medel- lästid	Sprid- ning	Medel- lästid	Sprid- ning
1-10	(19,0)	(8,8)	(20,0)	(12,2)	16,9	8,3	18,7	14,7	14,5	8,2	15,5	9,0
11-20	33,0	31,7	28,6	18,2	25,3	16,2	23,4	15,4	20,4	11,9	18,1	11,6
21-30	34,6	21,0	28,3	17,0	34,2	17,6	28,9	13,1	27,8	21,4	27,2	11,9
31-40	33,6	14,9	(44,2)	(25,8)	41,7	20,7	37,1	22,2	29,6	16,8	47,5	26,4
41-50	37,9	19,2	49,5	30,1	36,7	20,6	35,0	20,2	42,7	27,3	(40,0)	17,3
51-60	(53,3)	(20,8)	(47,5)	(20,2)	51,0	17,1	(37,5)	(16,3)	(38,3)	(21,1)	(27,5)	22,2
61-70	(45,0)	(15,0)	(58,0)	(39,0)	(45,0)	(23,6)	(90,0)	(42,4)	(44,4)	(24,1)	(32,5)	17,7
71-	51,8	15,8	(82,1)	(46,7)	75,0	39,2	62,5	32,0	(53,0)	(29,1)	-	-
N	143		65		181		206		203		65	

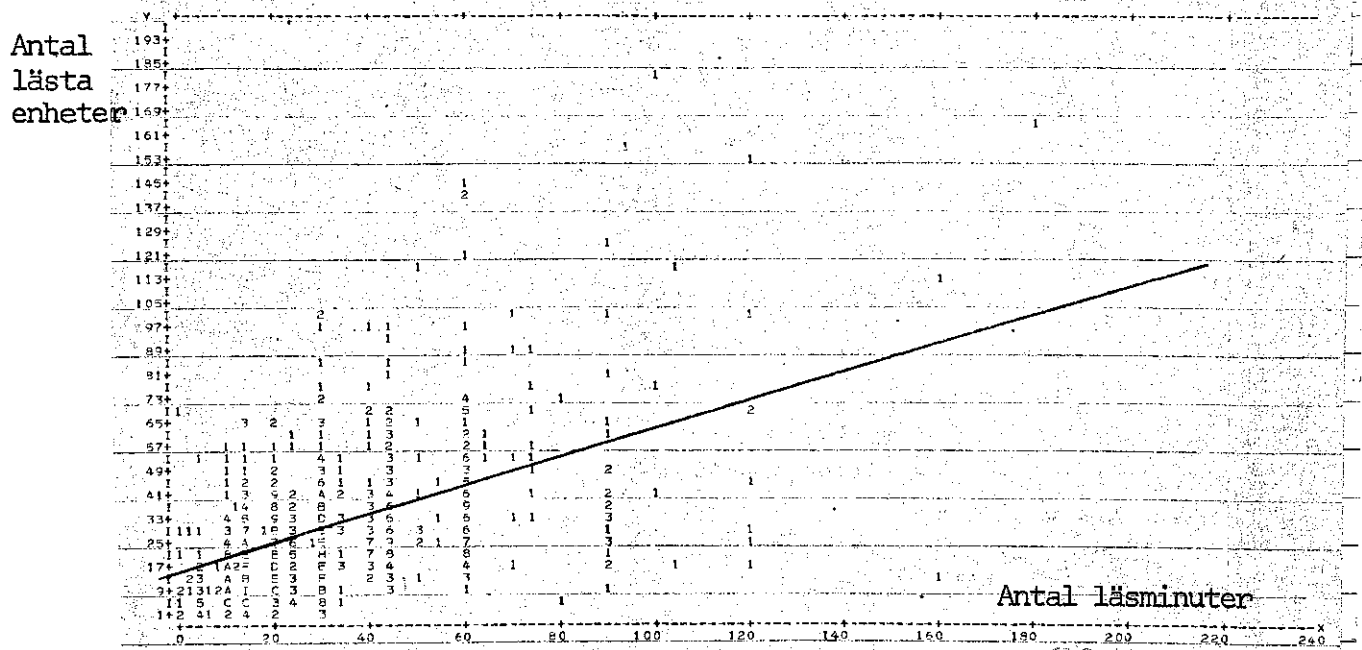
Anm: () indikerar N under 10

Tabellen visar först att det finns ett föga oväntat samband mellan läsvolym och lästid. Personer som läser fler artiklar läser också tidningen under lägre tid. Å andra sidan framgår att lästiden inte ökar lika snabbt som antalet lästa artiklar. Detta är framför allt tydligt för de två större storstadstidningarna samt för Vestmanlands Läns Tidning. Den genomsnittliga lästiden är t o m i några fall lägre inom en grupp som läst större antal artiklar; exempelvis är den genomsnittliga lästiden för de SDS-läsare som läst mellan 31 och 40 enheter i tidningen lägre än inom den grupp som läst 21 - 30 artiklar. Resultaten måste tolkas med försiktighet med hänsyn till svårigheten att bedöma annonsläsningen.

Förhållandet mellan lästid och läsvolym kan också belysas genom en annan typ av analys. Här gäller frågan vad en ökad lästid betyder för en individs läsvolym. Detta kan illustreras genom det prickdiagram som återges i figur 2. Prickdiagrammet innehåller i princip en punkt för varje undersökt individ (jfr dock noten till figuren) som beskriver förhållandet mellan lästid och läsvolym. Den vågräta axeln avser lästid och den lodräta läsvolym. Genom diagrammet har en linje anpassats. Denna avser att beskriva lästidens effekt på läsvolymen: ju starkare lutningen är hos linjen desto större är effekten.

FIGUR 2. LÄSTID OCH LÄSVOLYM

Prickdiagram med anpassad regressionslinje för förhållandet mellan lästid och läsvolym. Endagsstudien 26 april 1974.



Anm: Varje siffra i diagrammet indikerar antalet personer i varje punkt och A motsvarar 10, B 11, C 12 personer etc.

Den linje som framgår i figur 2 har en relativt svag lutning. Läsvolymen påverkas av lästiden men effekten är begränsad. Lutningskoefficienten är 0.52. Detta innebär i princip att en ökning av lästiden med en minut betyder en ökning av läsvolymen med omkring en halv innehållsenhet (artikel eller annonsblock).

Den redovisade analysen säger dock inget om hur starkt sambandet är mellan lästid och läsvolym. En korrelationsanalys (Pearsons r) ger vid handen en koefficient på 0.51. Detta innebär en förklarad varians på omkring 25 procent (jfr vidare s 55 nedan). Resultatet betyder att lästiden har ett relativt högt samband med läsvolymen men samtidigt att det finns andra faktorer som har betydelse. Skillnaderna är också relativt stora mellan de undersökta tidningarna - mellan 0.59 för Dala-Demokraten och 0.32 för Sydsvenska Dagbladet.

Dessa analyser tyder således på att lästid enbart är en faktor som påverkar hur mycket människor läser. En detaljgenomgång av antalet lästa innehållsenheter för personer med olika lästid resulterar i en kurva som är brant i början och sedan planar ut för att

på nytt öka i slutet. Detta innebär att lästiden stiger med fler lästa artiklar för att nå en nivå, där det förefaller vara andra faktorer än lästiden som påverkar antalet lästa artiklar. I högkonsumentgruppen ökar på nytt antalet artiklar med ökande lästid.

Resultatet skulle möjligen kunna tolkas så att den tid som ägnas åt att läsa tidningen varierar mindre än antalet artiklar som läses. Om man en dag läser mera i sin tidning betyder detta att man ägnar varje innehållsenhet en något kortare tid.

Resultatet måste bedömas med försiktighet. Två metodologiska problem finns inbyggda. Först gäller detta annonsläsningen, där måttet på mängden läst annonsstoff - som tidigare nämnts - inte är helt tillfredsställande. Det andra metodproblemet är människors svar på frågan om lästid. Denna är subjektivt skattad och inte något 'objektivt' mått på den faktiska lästiden. Detta innebär sannolikt en viss överskattning av den egna läsningen samt tendens till avrundning till jämna minuttal. Frågan har även visst internbortfall.

Trots dessa metodologiska påpekanden torde den redovisade kurvan ge en god bild av komplexiteten i tidningsläsningen. Även om tiden givetvis är en central faktor bakom hur mycket man läser finns det uppenbarligen en rad andra faktorer som påverkar läsvolymen - framför allt i den stora mellangruppen. Dessa skall behandlas mer utförligt i det följande.

7.4 Bakgrundsegenskaper

De beräkningar av faktisk läsning som hittills redovisats har i huvudsak utgått från genomsnittstal. För de enskilda tidningarna har i första hand medelvärden på lästid och läsvolymer redovisats. Det är självklart att det inte finns några egentliga

"genomsnittsläsare". I detta avsnitt skall den faktiska läsningens omfattning diskuteras något mot bakgrund av läsekretsarnas egenskaper.

För att få en bild av bakgrundsfaktorernas betydelse redovisas här tabell 21. Tabellen illustrerar genomsnittantalet lästa artiklar i olika läsargrupper.

TABELL 21. LÄSNING I OLIKA LÄSARGRUPPER

Genomsnittligt lästa innehållsenheter i olika läsargrupper.

		SDS		Arbetet		GP		VLT		FK		DD	
		Red	Ann	Red	Ann	Red	Ann	Red	Ann	Red	Ann	Red	Ann
<u>Kön</u>	Män	35,6	5,4	38,1	3,7	32,1	5,0	24,1	5,9	19,8	6,6	21,1	6,0
	Kvinnor	22,4	6,2	34,7	5,6	23,0	5,9	18,5	9,3	17,9	6,4	19,1	5,5
<u>Alder</u>	15-24	22,8	6,6	28,5	2,8	26,0	4,1	17,7	6,4	15,6	5,6	20,8	6,2
	25-34	32,3	6,0	(29,0	5,3)	24,6	5,4	18,8	8,4	18,8	7,2	16,2	7,1
	35-44	27,9	5,8	35,1	5,7	29,8	7,6	21,6	6,0	18,7	7,8	17,9	3,6
	45-54	24,6	6,0	39,1	4,8	27,1	4,5	24,7	8,6	19,9	7,5	24,3	7,0
	55-65	30,9	5,1	41,6	4,9	30,4	5,5	25,4	8,4	21,3	5,0	21,5	5,6
<u>Utbildn</u>	Lågutb	26,2	6,9	37,0	4,5	28,2	4,9	20,9	7,6	19,2	7,0	20,0	5,7
	Mellanutb	27,4	6,1	35,6	5,3	26,2	6,0	19,2	7,8	17,9	5,5	21,1	5,7
	Högutb	31,2	3,7	(22,0)	(0,0)	27,6	5,9	26,6	5,7	19,4	6,3	(19,3)	(7,7)
<u>Pol. intr.</u>	Mycket stort	46,7	4,1	48,7	3,0	36,9	3,3	31,2	5,8	(32,3	8,9)	(13,0)	(4,0)
	Ganska stort	30,6	5,9	41,4	5,1	29,2	5,6	24,0	7,0	21,7	6,7	19,3	5,6
	Inte särskilt stort	23,1	6,3	29,1	5,0	25,6	5,6	20,2	9,5	18,2	6,4	22,3	5,9
	Inte alls	19,7	5,6	(27,7	4,6)	20,9	5,9	12,5	5,4	14,4	5,8	(14,0)	(7,0)

Anm: Jfr tabell 20

Den redovisade tabellen illustrerar en del allmänna mönster i den faktiska läsningen. Män läser genomgående fler redaktionella artiklar än kvinnor. Annonsläsningen är något högre bland kvinnor, utom i de två falutidningarna, där ingen större skillnad kan iakttas.

Beträffande åldersfaktorn är tendenserna varierande. Huvudmönstret är emellertid att läsvolymen ökar med ålder. Detta är mycket tydligt för tidningar som Arbetet och VLT, men tendensen är mindre klar för övriga. Spridningen är dock mycket stor inom samtliga åldersgrupper och tidningar. Det senare gäller i stor utsträckning också annonsläsningen, där inget egentligt åldersmönster kan

observeras. En viss reservation måste lämnas för att grupperna i en del fall är relativt små.

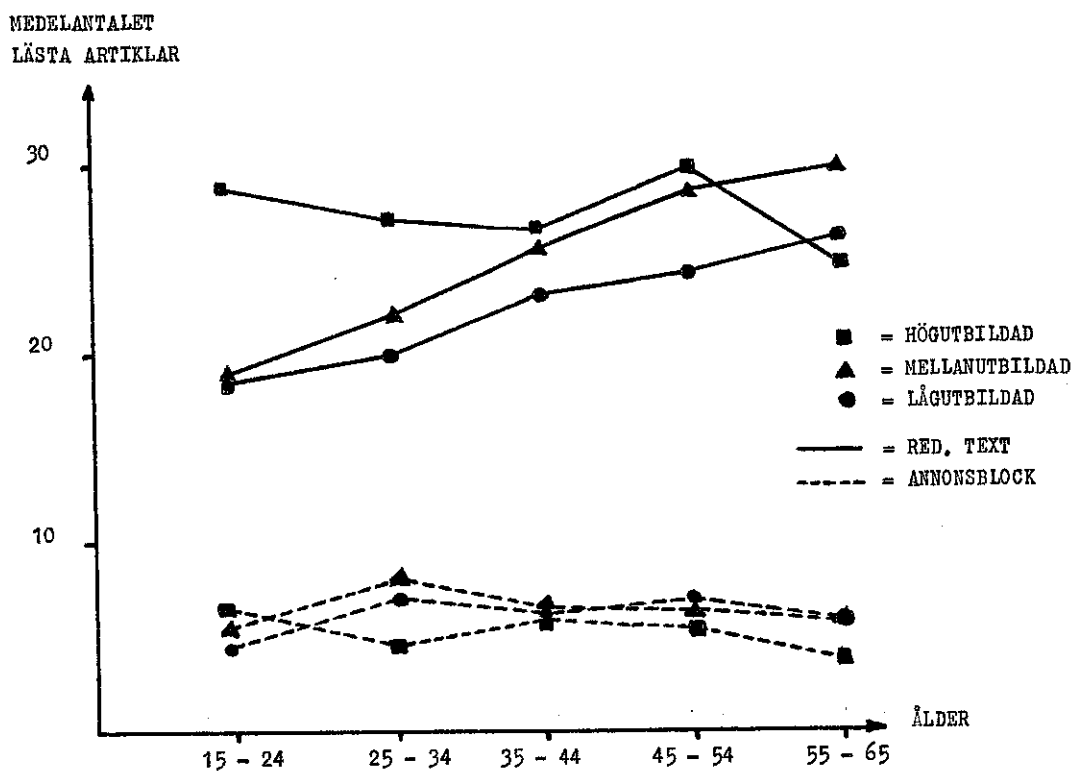
Utbildning förefaller betyda relativt lite för läsvolymen. Detta gäller både redaktionell text och annonser. Det är relativt små skillnader mellan hur mycket hög- respektive lågutbildade tar del av i tidningen.

Slutligen har även läsvolymens samband med läsarens politiska intresse undersökts. Det kan antas att politiskt intresse här närmast står för någon form av samhällsengagemang.³³⁾ Detta mått visar sig ha det tydligaste sambandet med läsvolym av de fyra indikatorer som här studerats. Personer med stort politiskt intresse uppger sig genomgående - utom Dala-Demokraten, där siffrorna på ett litet antal personer är osäkra - läsa mer än de politiskt mindre intresserade.

De redovisade bakgrundsegenskaperna har givetvis ett visst inbördes samband. Intressant är att studera förhållandet mellan ålder och utbildning. En sådan analys visar att låg och mellan-utbildade personer läser fler artiklar med ökande ålder. De senare uppvisar dessutom en något större ökning än de senare. För de högutbildade kan inget sådant samband iakttas. Snarare finns en liten tendens till en minskad redaktionell läsvolym med ökande ålder. Beträffande annonsläsningen kan inget sådant samband spåras. En illustration ges i figur 3.

FIGUR 3. REDAKTIONELL LÄSVOLYM

Läsvolymer bland grupper som skiljer sig åt med hänsyn till ålder och utbildning. (procent)



Man kan spekulera kring resultaten av figur 3. De antyder att högutbildningsgruppen redan från 'starten' har vissa fasta läsvanor, förmodligen beroende på hemmiljön. De två övriga åldersgruppernas tidningsläsning tycks hänga samman med stabila sociala vanor (jfr avsnitt 5.4). Det senare gäller delvis också annonsläsningen. De högutbildades mindre läsning i den äldsta åldersgruppen är delvis svår att tolka. Det finns dock skäl att anta att den har att göra med en ökad bredd i mediekonsumtion bl a genom läsning av tidskrifter.³⁴⁾

Hittills har syftet i huvudsak varit att beskriva vad som karakteriserar läsvolymer i olika grupper. En central fråga är emellertid vad som kan tänkas förklara skillnaderna i människors läsvolymer. De socio-ekonomiska faktorer som redovisats ger en viss

föreställning om läsvolymens bakgrund.

Utgångspunkten för analysen har varit begreppet 'förklarad varians'. Med detta avses ett statistiskt begrepp som uttrycker hur mycket av variansen i en viss variabel som förklaras av en annan variabel. 'Förklarad varians' kan tolkas som ett sambandsmått. Storleken påverkas bl a av spridningen inom variablerna. Den förklarade variansen kan anta värden mellan 0 och 100 procent, där 0 står för total slumpmässighet och 100 för fullständigt samband. Inom samhällsvetenskaplig forskning brukar 10-15 procent 'förklarad varians' anses vara relativt högt.³⁵⁾

När det gäller människors läsvolym har på grundval av tidigare översikt tre typer av variabler prövats: (1) socio-ekonomiska variabler, som ger en bild av människors livssituation; (2) medievariabler - dels antalet tidningar som läses och vilken tidning som är läsarens huvudtidning; samt (3) intressevariabler - i första hand politiskt intresse och benägenhet att ta del av vissa typer av tidningsinnehåll (jfr s 38). En översikt av denna analys ges i tabell 22.

TABELL 22. VAD FÖRKLARAR TIDNINGSLÄSNINGENS OMFATTNING?

Andel varians i läsning av redaktionell text samt annonsläsning som förklaras av vissa typer av bakgrundsvariabler.

	<u>Redaktionell text</u>		<u>Annonsläsning</u>	
SOCIO-EKONOMISKA VARIABLER	Socialgrupp	3,5	Ålder	1,7
	Ålder	3,3	Socialgrupp	1,5
	Inkomst	2,8	Civilstånd	1,2
	Kön	2,1	Kön	0,7
MEDIEVARIABLER	Huvudtidning	6,6	Huvudtidning	2,0
	Antal tidn	1,4	Antal tidn	0,6
INTRESSEVARIABLER	Benägenhet att läsa sam- hällsstoff.	24,3	Benägenhet att läsa all- mänt innehåll.	10,6
	Pol intresse	6,7	Benägenhet att läsa sam- hällsstoff.	6,4

Anm: Enbart de variabler som givit högst andel förklarad varians har tagits upp i tabellen. Jfr i övrigt texten.

Analysen av förklarad varians som den återges i tabell 22 skall i första hand ses som ett försök till mer strikt statistisk analys. Resultaten skall här främst tjäna som diskussionsunderlag inför vidare analyser.

Tabellen visar att andelen 'förklarad varians' överlag är låg. Detta gäller främst de socio-ekonomiska faktorerna. Med andra ord spelar dessa en förhållandevis liten roll då det gäller att förklara hur mycket människor läser i sin morgontidning. Detta gäller främst annonsinnehållet. De låga sambanden kan dock även vara en följd av att måttet på annonsläsning som tidigare framhållits inte ger någon exakt bild av läsvolymen för annonserna (jfr s 46).

Resultatet av analysen av det redaktionella innehållet pekar på att människors intresse för tidningsläsning har störst betydelse för deras läsvolym undersökningdagen. Resultatet kan förefalla självklart: Intressant är emellertid att det är intresset för dagspressens samhällsstoff som här betyder mer än intresset för annan typ av innehåll t ex annonser eller underhållning.

En annan faktor som tycks spela roll för läsvanorna är vilken tidning man läser. Enskilda karakteristika hos tidningen har betydelse för hur olika läsargrupper tar del av tidningen. Däremot förefaller de socio-ekonomiska bakgrundsegenskaperna betyda mindre för människors läsvolym. Samtliga andelar förklarad varians är blygsamma.

Vad som här studerats är enskilda bakgrundsfaktorers betydelse. En följdfråga är i vilken utsträckning kombinationer av bakgrundsvariabler kan göra det lättare att förklara människors läsvolym. Den statistiska tekniken ger inte möjlighet till direkt summering av de i tabell 22 givna procenttalen. Förekomst

av inbördes samband måste först prövas och andelen förklarad varians för två kombinerade variabler är som regel lägre än deras inbördes summa. En sammanläggning av kön och ålder ökar sambandet högst obetydligt. En kombination av ålder och utbildning, kön samt ett mått på samhällsorientering ökar den förklarade variansen till omkring 10 procent. Bakgrundsegenskaperna har således även sammantagna en relativt liten betydelse då det gäller att få underlag för en bedömning varför människor läser olika mycket i tidningen.

Även om dessa värden är högre än de som finns i tabellen kan de knappast betraktas som särskilt höga. Vad som dock är intressant är att framför allt en uppdelning med avseende på ort ger en höjning av värdena. Detta innebär att det tycks finnas lokala skillnader som i sin tur kan ha att göra med typen av kommun och typen av tidning. För att pröva detta antagande har faktorer bakom tidningsläsningen studerats för varje tidning enskilt. Analysen antyder relativt stora skillnader mellan vad som påverkar läsningen av enskilda tidningar. Könsskillnaderna är relativt stora i SDS och GP, medan de är nästan obefintliga i övriga tidningar. Ålder förefaller spela störst roll för hur mycket Dala-Demokraten läses. Utbildningen spelar en obetydlig roll för läsvolym i samtliga tidningar utom möjligen VLT. Med större politiskt intresse läser man mer i samtliga tidningar utom GP.

Denna analys måste betraktas som preliminär. Vad den emellertid klart visar är att den enskilda tidningen spelar en anmärkningsvärt stor roll för läsvolymen. Många tidigare undersökningar har utgått från att tidningsläsning är en aktivitet som i huvudsak är likartad för de flesta tidningar - i varje fall de flesta morgontidningar. Denna jämförelse mellan vad som påverkar läsningen i sex morgontidningar pekar dock i motsatt riktning.

7.5 Lästid, läsvolym och bakgrundsegenskaper

Föregående avsnitt redovisade förhållandet mellan läsvolym och olika bakgrundsegenskaper hos tidningarnas publik. Avslutningsvis skall här diskuteras hur olika läsargrupper läser tidningen. Det skall göras framför allt på grundval av en analys, där även lästiden inkluderas.

I ett tidigare avsnitt påvisades att det finns ett samband mellan läsvolym och lästid men att detta inte var enhetligt. Framför allt bland personer med en genomsnittlig läsvolym fanns både sådana som ägnade tidningen kortare och längre tid. Det antogs att detta kunde hänga samman med olika bakgrundsegenskaper. För att nu pröva detta antagande har en fyrfältstabell sammanställts. Dessa illustrerar fyra grupper av tidningsläsare: de som läser lite i tidningen på kort tid, de som läser mycket på kort tid, de som läser lite på lång tid och de som både läser mycket och ägnar tidningen lång tid. I denna tabell har några bakgrundsegenskaper skrivits in: bl a kön, ålder, utbildning och politiskt intresse (figur 4).

Tabellen omfattar enbart de personer som i endagsstudien uppgivit någon lästid. Det skall framhållas att dessa utgör 80 procent av de svarande. Med hänsyn till det ursprungliga urvalet för projektet motsvarar detta ca 55 procent.

De grupper i figur 4 som är av särskilt intresse är de som läser relativt mycket under en kort tid och de som läser relativt lite men ägnar tidningen längre tid. Den förra gruppen kan karakteriseras som 'snabbläsare' och den senare som 'långsamläsare'.

'Snabbläsarna' skiljer sig på flera punkter från 'långsamläsarna'. I den förra gruppen är den yngsta åldersgruppen och de högutbildade klart överrepresenterade, medan äldre och lågutbildade är underrepresenterade. De politiskt intresserade utgör en större andel bland långsamläsarna, de som läser tidningen mer noggrant.

FIGUR 4. FYRA LÄSGRUPPER: DERAS BAKGRUND

		LÄSTID	
		Låg (1-15 min)	Hög (mer än 15 min)
Låg (1-15 enheter)	Gruppens andel av samtliga	24%	13%
	Andel inom gruppen som är		
	15 - 24 år	38	11
	55 - 65 år	12	27
	lågutbildade	51	63
	högutbildade	13	6
	Män	46	45
	Politiskt intresserade	28	43
	Gruppens andel av samtliga	18%	45%
	Andel inom gruppen som är		
15 - 24 år	36	9	
55 - 65 år	14	26	
lågutbildade	39	55	
högutbildade	16	15	
Män	50	49	
Politiskt intresserade	33	52	

N=866

En jämförelse mellan de fyra olika grupperna pekar på att politiskt intresse är den faktor som klarast tycks ha samband både med ökad läsvolym och ökad lästid. För övriga faktorer är bilden mer splittrad. De gränser som i figuren dragits mellan olika läsnivåer kan förefalla godtyckliga. Närmare analyser med en mer förfinad indelning pekar dock på i stort sett samma tendenser.

7.6 Läsvolym och annan mediekonsumtion

Tidningsläsningen är givetvis enbart en del av informationsin- taget det aktuella undersökningsdygnet. Personer som har en be- gränsad tidningsläsning kan ha utnyttjat andra medier. För att belysa denna frågeställning har tidningsläsarna grupperats med hänsyn till sin redaktionella läsvolym undersökningsdagen. Män- niskor med olika läsvolym jämförs därefter beträffande sin öv- riga mediekonsumtion. För att få en mer rättvisande jämförelse studeras tv-konsumtionen för dagen innan medan radiolyssnandet studeras för samma dag som tidningsläsningen. Resultatet pre- senteras i tabell 23.

TABELL 23 TIDNINGSLÄSNING OCH ANNAN MEDIEKONSUMTION
25-26 APRIL 1977

Andel av tidningsläsarna med olika läsvolym fördelade efter
sin radio- och tv-konsumtion.

	TV 25/4			Radio 26/4		
	Redaktionell läsvolym			Redaktionell läsvolym		
	Låg	Medel	Hög	Låg	Medel	Hög
Ingen	22	19	12	27	27	26
Låg	16	10	14	22	18	17
Mellan	54	56	53	34	32	34
Hög	8	15	20	16	23	23
Totalt	100	100	99	99	100	100

Resultatet av analysen tyder på att människor med genomsnittligt högre läsvolym sett något mer på tv. Någon sådan tendens är inte iakttagbar för radiolyssnandet. Detta är i stort sett detsamma oberoende av hur mycket man läst i tidningen. Vidare har sam- tidigt prövats om en låg tidningskonsumtion möjligen kompenseras med en högre konsumtion av andra dagsaktuella medier. Något stöd för en sådan "kompensationshypotes" har inte kunnat finnas i da- ta. Snarast tyder resultatet på att högkonsumtion av ett medium ökar sannolikheten för hög konsumtion av ett annat. Detta bekräf- tar i huvudsak de tidigare iakttagelserna, t ex i avsnitt 5.5 (sid 31).

Jämförelsen har gällt etermedier. Också kvällstidningar kan möjligen spela en roll för att komplettera eller ersätta morgontidningen en viss bestämd dag. Endagsstudien innehöll inte någon direkt fråga om kvällstidningsläsning. Från den tidigare studien kan dock hämtas uppgifter om vilka personer som uppger sig läsa kvällstidningar dagligen. Hur kvällstidningen skiljer sig mellan personer med olika läsvolym kan utläsas av tabell 24.

TABELL 24. MORGONTIDNING ELLER KVÄLLSTIDNING
Uppgiven daglig kvällstidningsläsning bland personer med olika redaktionell läsvolym för morgontidning under den 26 april 1974.

	REDAKTIONELL LÄSVOLYM		
	Låg	Mellan	Hög
Uppger sig läsa kvällstidning dagligen	29	35	40
N	537	335	137

Tabellen ger inte stöd för någon kompensationshypotes. Även om det givetvis inte kan uteslutas att läsarna just den undersökta dagen läste en kvällstidning i stället för en morgontidning, tyder tabellen snarare på att regelbunden kvällstidningsläsning är vanligare bland dem med hög morgontidningsläsning. (jfr avsnitt 5.5 sidan 30).

Vidare analyser tyder på att hög läsvolym har samband med en allmänt positiv inställning till dagspressen som informationsmedium. Detta bekräftar också vad som tidigare antytts i detta kapitel. Ett avslutande belägg för detta kan utläsas ur tabell 25. Här redovisas vad personer med olika läsvolym i den tidigare intervjun bedömt vara bästa informationsväg om vad som händer i samhället. Sambandet förefaller relativt klart: ju högre läsvolym desto större betydelse tillmätts dagspressen och desto lägre

vikt läggs vid tv. Å andra sidan ökar även andelen som uppger 'andra informationsvägar' med ökande tidningsläsning undersökningdagen. Resultatet kan möjligen tolkas så att hög redaktionell läsvolym snarast har samband med skepsis inför tv som informationskälla.

TABELL 25 LÄSVOLYM OCH MEDIEBEDÖMNING

Bedömning av bästa medium i samhällsfrågor bland personer som skiljer sig i redaktionell läsvolym (procent).

	REDAKTIONELL LÄSVOLYM		
	Låg	Mellan	Hög
Dagspress bäst	18	21	32
TV bäst	66	59	43
Annan informa- tionsväg bäst	16	20	25
TOT	100	100	100
N	537	335	137

Resultatet måste även här tolkas med försiktighet. Flera av dessa samband kan ifrågasättas bl a mot bakgrund av att det handlar om en dags läsning av tidningen och att bortfallet delvis är stort. Å andra sidan återkommer samma läsmönster vid olika typer av analyser. Detta tyder på att endagsstudien kan vara en fruktbar utgångspunkt för fortsatta studier av vad som påverkar människors läsvolym.

7.7 Utnyttjande av tidningsinnehållet

Hittills har diskussionen rört vilken mängd artiklar som den enskilde läsaren genomsnittligt tar del av i sin morgontidning. Ett annat sätt att betrakta tidningsläsningen är att utgå från tidningens perspektiv och ställa frågan hur stor andel av tidningsinnehållet utnyttjas. Här gäller inte frågan enbart antalet lästa artiklar utan också hur dessa förhåller sig till tidningens totala utbud.

Utnyttjandegraden av tidningsinnehållet kan beräknas i procent av utbudet. Detta kan göras på två sätt: dels i procent av antalet innehållsenheter (artiklar respektive annonsblock), dels antalet spaltcentimeter. De olika beräkningsgrunderna ger i stort sett likartade resultat. Det måste dock framhållas att de metodologiska problem som berördes i fråga om svårigheten att bedöma hur mycket en person tagit del av inom en artikel eller ett annonsblock i detta sammanhang får stor betydelse. Mot denna bakgrund förefaller det mer rimligt att utgå från andelen artiklar/annonsblock.

En sammanställning av utnyttjandegraden för de sex undersökta tidningarna återges i tabell 26. I denna återfinns både läsarnas fördelning på olika grader av utnyttjande och medelvärdet per tidning.

TABELL 26

Andelen utnyttjat innehåll (artiklar/annonsblock) i procent av det totala antalet artiklar/annonsblock (procent)

Andel utnyttjat procent	SDS		Arb		GP		VLT		FK		DD	
	red	ann	red	ann	red	ann	red	ann	red	ann	red	ann
0 - 5,0	14	55	8	41	26	57	18	40	26	30	26	23
5,1 - 10,0	30	23	22	25	29	24	27	25	36	24	37	31
10,1 - 15,0	25	11	18	18	21	10	29	11	22	21	26	16
15,1 - 20,0	17	5	14	4	9	5	9	11	9	9	6	17
20,1 - 25,0	6	1	14	7	7	2	7	5	4	5	4	6
25,1 -	8	6	22	5	7	1	9	8	4	11	1	7
Totalt	100	101	98	100	99	99	99	100	101	100	100	100
Medelvärde	13,2	7,1	18,7	8,2	11,5	5,7	12,6	10,4	9,6	11,8	9,1	11,1

Det genomsnittliga utnyttjandet av de undersökta tidningarna visar sig ligga på drygt 10 procent för redaktionell text och knappt 10 procent för annonsinnehållet. Andelarna varierar något mellan tidningarna. Det högsta värdet för redaktionell text har Arbetet och det lägsta Dala-Demokraten. För annonsinnehållet har Falu-Kuriren högt utnyttjande och Göteborgs-Posten lägst. Det är docksvårt att peka på något enhetligt mönster i procentandelarna.

Huvudresultatet är - annorlunda uttryckt - att genomsnittsläsaren inte utnyttjar drygt 85 procent av de redaktionella artiklarna. En översikt av hur utnyttjandet är fördelat ger vid handen att det enbart är ett fåtal av läsarna som tar del av 1/4 av den redaktionella texten (Annonsutnyttjandet kommer här inte ytterligare att kommenteras beroende på tidigare redovisade målproblem).

Dessa andelar kan vid en första anblick förefalla blygsamma. Resultatet betyder dock inte att det skulle vara samma artiklar som utnyttjas av samtliga eller en huvuddel av tidningsinnehållet helt skulle sakna läsare. För att belysa fördelningen av läsarna på enskilda artiklar har tabell 27 sammanställts. Av denna framgår att det enbart är ett fåtal artiklar i varje tidning som helt saknar läsare. Läsningen är i övrigt selektiv. Olika läsare tar del av olika typer av innehåll.

TABELL 27 LÄSINTENSITET FÖR ENSKILDA TIDNINGAR

De redaktionella artiklarna i varje tidning fördelade med utgångspunkt från hur stor andel av läsekretsen som tagit del av dem (procent)

Läsintensitet Andel av de redaktionella artiklarna
(Andel läsare) inom varje 'läsintensitetsklass'

	SDS	Arbetet	GP	VLT	FK	DD
0	0	4	-	1	2	19
1 - 5	36	17	45	35	54	36
6 - 10	27	23	25	28	19	21
11 - 16	13	11	9	9	10	9
17 - 20	8	12	9	14	5	3
21 - 25	8	15	5	5	3	4
26 - 30	4	5	2	3	2	2
31 - 35	0	6	1	1	1	2
36 - 40	2	3	1	-	2	1
41 - 45	0	1	1	2	-	0
46 - 50	0	2	1	1	1	-
51 -	2	1	-	-	1	1
TOT	100	100	99	99	100	98
Antal artiklar	212	195	237	173	198	229
Antal personer	189	87	247	298	267	78

Ann: Tabellen skall läsas så att 0 artikel i SDS saknar läsare och att 2 procent av artiklarna i samma tidning har lästs av mer än 50 procent av läsekretsen

Jämförelsen mellan enskilda tidningar i tabell 27 måste göras med försiktighet. Beträffande de två falutidningarna måste på nytt framhållas att det är deras läsekretsar i Leksands kommun som ingår i undersökningen. De icke-lästa artiklarna är i huvudsak lokalnyheter från andra kommuner i Dalarna, t ex de mindre notiserna på Malung-sidan. Det mest lästa är artiklarna på lokalsidan för Leksand.

Sydsvenska Dagbladet och Vestmanlands Läns Tidning uppvisar ett likartat mönster. Enbart en artikel i varje tidning har lämnats oläst av samtliga personer i urvalet. I båda tidningarna handlar artiklarna om schack: teleschacket (SDS) och en schacktävling i Fagersta (VLT). I övrigt är spridningen jämn över tidningarnas innehåll. Mer än 15 procent av artiklarna i SDS har lästs av 20 eller fler i läsekretsen. För VLT är motsvarande andel ca 12 procent.

Göteborgs-Posten har ingen oläst artikel i undersökningen. Intressant är att GP:s innehåll samtidigt har relativt liten andel läsare per artikel: 70 procent av artiklarna är lästa av 10 procent eller färre. Arbetet har däremot största andelen artiklar som är lästa av 20 procent av läsarna eller fler: 1/3 av de redaktionella artiklarna hamnar i denna grupp.

Resultatet visar således att en majoritet av artiklarna har en klar minoritet av läsarna. Läsekretsen är väl spridd över hela det redaktionella innehållet. Exempelen på artiklar som inte funnit läsare visar att det är ett innehåll som avser ett bestämt intresseområde eller har en viss geografisk anknytning. Mycket talar för att enbart en mindre ökning av urvalet eller en annorlunda sammansättning, t ex en analys av samtliga inom respektive spridningsområde skulle resulterat i att läsare registrerats också för detta innehåll.

7.8 Läsutnyttjande och lay-out

Resultatet pekar på att de mest lästa artiklarna i olika grupper varierar både i avseende på redaktionell typ och ämnesinnehåll. I följande huvudavsnitt skall läsningens närmare inriktning underkastas en mer detaljerad analys. Här skall avslutningsvis enbart betydelsen av olika formella egenskaper hos artiklarna kortfattat diskuteras.

Tabell 28 visar hur innehåll med olika placering läses. Inte oväntat har förstasidesstoffet högst utnyttjandegrad i samtliga tidningar - utom GP. Sistasidorna ligger också över genomsnittet för tidningsläsningen. Däremot framträder skillnader mellan höger- och vänstersidor är relativt liten.

TABELL 28 PLACERING OCH LÄSVÄRDE

Andel utnyttjat innehåll - redaktionell text och annonser - med hänsyn till placering i tidningen (medelvärde)

Placering	Tidning					
	SDS	Arbetet	GP	VLT	FK	DD
Första sidan	33,9	32,7	29,	46,6	34,6	38,9
Första sidan del 2	10,9	33,1	34,6	11,4	-	-
Sista sidan	17,5	18,0	19,1	15,5	11,9	13,5
Vänster-sidor	11,5	14,3	8,4	10,4	7,6	9,6
Höger-sidor	9,1	14,4	8,1	11,6	10,1	7,3

Det är emellertid svårt att, på grundval av föreliggande material, säga något om placeringens betydelse för läsningen. I och för sig har förstasidesstoffet högst läsvärde, men å andra sidan finns också de viktigaste nyheterna traditionellt på förstasidan. Man vet inte hur utfallet skulle blivit med ett annat första-sidesinnehåll. Den lägre utnyttjandegraden för GP tycks t ex hänga samman med att tidningen hade ca 1/4 av förstasidan fylld med annonser. På samma sätt tycks läsvärdet för andra delens förstasida hänga samman med dess innehåll. Arbetets och GP:s höga utnyttjandegrad för denna sida torde hänga samman med att man här placerar lokal- resp. utrikesnyheter som båda har högt läsvärde. SDS och VLT har allmänreportage på dessa sidor.

Vilken roll spelar den typografiska presentationen? Tabell 29 innehåller en uppställning på utnyttjandegraden av innehållet med hänsyn till innehållsenheternas bredd räknad i antalet spalter. Resultatet visar att läsutnyttjandet ökar med spaltbredd upp till den näst högsta kategorin, där utnyttjandegraden på nytt sjunker. Tabellen visar vidare att bildsatta artiklar läses mer än övriga.

TABELL 29 PRESENTATION OCH LÄSVÄRDE

Andel utnyttjat innehåll - redaktionell text och annonser - med hänsyn till prestation (medelvärde)

<u>Presentation</u>	<u>Tidning</u>					
	<u>SDS</u>	<u>Arbetet</u>	<u>GP</u>	<u>VLT</u>	<u>FK</u>	<u>DD</u>
1 spalt	9,5	12,7	8,9	10,1	8,5	6,4
2 - 3 spalt	10,4	16,0	9,8	11,6	9,8	8,0
4 - 6 spalt	17,4	22,8	12,8	14,9	14,9	22,6
7 - 8 spalt	13,0	16,1	9,5	16,9	18,0	19,6
Bild	20,3	26,7	15,6	15,1	10,9	12,0
Ej bild	9,4	13,9	9,1	11,4	9,9	9,0

För tolkningen av tabell 29 gäller samma begränsning som för den tidigare. Det är svårt att tillskriva presentationen i sig stor betydelse utan att först ha sett på innehållet i artiklarna. Artiklar med större storlek kan också ha ett innehåll som i sig väcker intresse. Detsamma gäller bildsättningen. För fortsatta analyser av detta material är en viktig fråga att få belyst hur olika presentationer fungerar för olika typer av innehåll.

7.9 Sammanfattning

I detta kapitlet har omfattningen av människors tidningsläsning studerats. Det har slagits fast att tidningsläsningen är omfattande. Genomsnittsläsare tog den undersökta dagen del av i genomsnitt 30 artiklar. Den genomsnittliga lästiden ligger på motsvarande antal minuter.

Läsningen varierar betydligt mellan läsare med olika bakgrund. Mest läser äldre personer och politiskt intresserade. Omfattningen av tidningsläsningen visar sig ha samband med vilken typ av tidning man läser samt hur intresserad man är av samhällsfrågor.

Tidningsläsningens omfattning har ett självklart samband med den tid man ägnar åt sin morgontidning. Vissa grupper läser dock tidningen under relativt lång tid utan att därför läsa så mycket mer än genomsnittet. Andra läser relativt mycket under kort tid. Skillnaden på hur man läser tidningen har i första hand samband med ålder och utbildning.

Den genomsnittliga utnyttjandegraden av tidningsinnehållet är relativt låg. Knappt 15 procent av det redaktionella stoffet läses av genomsnittsläsaren. Samtidigt har påvisats en stor spridning över innehållet. I stort sett samtliga artiklar har åtminstone någon läsare.

En analys av utnyttjandegraden för innehåll som skiljer sig med hänsyn till placering och presentationsform har visat att förstasidesstoff och 4-6 spaltiga artiklar läses mest. Samtidigt har det visat sig svårt att relatera detta till enbart placering eller utformning. Artiklarnas innehåll har givetvis betydelse för hur mycket man läser. Detta kommer att diskuteras mer utförligt i följande huvudavsnitt.

8. FAKTISK LÄSNING: INRIKTNING

8.1 Inledning

Analysen av läsningens omfattning i endagsstudien ger enbart en kvantitativ översikt av läsarnas utnyttjande av sin tidning. I

detta avsnitt är avsikten att studera vilken typ av innehåll läsarna tar del av. Detta kan göras på flera olika sätt. En möjlighet är t ex att studera vilka artiklar och annonser som fått flest markeringar. En sådan redovisning har givits i en tidigare rapport från forskningsprojektet. Delar av denna återges i bilaga 7:1-5.

En sådan artikelöversikt visar att dagens stora nyheter - kuppen i Portugal och spionavslöjandet i Bonn - som väntat får en framskjuten placering. Samtidigt påvisas att en mängd andra artiklar av lokal karaktär har en stor - i vissa tidningar en klart dominerande - andel läsare.

Denna typ av "tio-i-topp" för en dags tidningsinnehåll är självklart av begränsat intresse. Inom en enskild tidning kan det givetvis vara viktigt att på detta sätt få en föreställning om läsekretsens läsning. För en mer generell bedömning av tidningsläsningen ger artikelredovisningen knappast någon godtagbar bild. En sådan fordrar någon typ av allmängiltig klassificering av tidningsinnehållet. Klassificeringens syfte måste vara att få till stånd allmänna - icke dagsbundna - innehållstyper, som kan ligga till grund för en analys av människors läsning.

I detta avsnitt skall göras en översikt av människors tidningsläsning på grundval av en sådan klassificering av tidningsinnehållet. Först skall de allmänna principerna för klassificeringen av innehållet beröras och därefter skall läsmönstren presenteras.

8.2 Innehållsanalys

En enkel klassificering av en tidnings nyhetsinnehåll kan göras t ex genom indelning av artiklarna efter deras placering i tidningen eller efter deras typografiska utformning. En sådan for-

mell uppdelning av tidningsinnehållet har redan diskuterats i föregående avsnitt (avsnitt 7.8).

En annan typ av klassificering kan ta sin utgångspunkt i nyhetsartiklarnas geografiska anknytning. Man kan skilja ut utrikes-, riks- och lokalmaterial. De femton mest lästa nyhetsartiklarna fördelade efter en sådan geografisk dimension redovisas i tabell 30.

TABELL 30 DE 15 MEST LÄSTA ARTIKLARNA BLAND ALLMÄNHETEN EFTER GEOGRAFISKT OMRÅDE. Endagsstudien. (Antal).

Innehåll	SDS	Arbetet	GP	VLT	FK	DD
Lokalnyheter	6	6	7	9	14	12
Riksenheter	1	3	1	3	0	2
Utlandsnyheter	8	6	7	3	1	1
Summa	15	15	15	15	15	15

Källa: SOU 1975:78

Dessa typer av klassificering riskerar att bli tillfälliga till sin karaktär. För att uppfylla det inledningsvis uppställda kravet på allmängiltighet har föreliggande analys därför utgått ifrån de systematiska innehållsanalyser som genomförts inom forskningsprojektet. Endagsstudiens tidningar har kodats på samma sätt som skett inom delstudierna av dagspress- och radio-tv-innehåll.³⁶⁾ I den föreliggande analysen har emellertid enbart vissa delar av kodningen utnyttjats.

Innehållsanalysen har inneburit att varje innehållsenhet i de sex tidningarna har klassificerats efter följande variabler:

- (1) Volym
Antal spaltcentimeter
- (2) Redaktionell typ ('FORM')
Nyhet, insändare, annonser etc
- (3) Geografisk nivå ('ARENA')
Utrikes-, inrikes-, regional- och lokalmaterial
- (4) Typ av innehåll ('PERSPEKTIV')
Politiskt, ekonomiskt eller allmänt innehåll

Dessa kategorier finns mer utförligt redovisade i bilaga 8.

Varje typ av innehållsanalys innebär givetvis både mättekniska problem och avgränsningsproblem. De fem angivna kategorierna är dock av den karaktären att de ger en relativt hög tillförlitlighet i mätningen. Tillförlitligheten brukar beräknas med hänsyn till överensstämelsen vid en upprepad mätning. Den accepterade felmarginalen för dessa kategorier är en avvikelse på tio artiklar. Vanligen är dock avvikelsen betydligt lägre.³⁷⁾ Detta torde innebära att eventuella avvikelser saknar betydelse i den fortsatta analysen.

En översikt av tidningsinnehållet undersökningsdagen fördelat efter redaktionell typ och beräknat efter antalet spaltcentimeter finns redovisat i följande tabell 31.

Den redaktionella texten domineras av nyhetsmaterial och reportage. Underhållnings- och förströelseläsning samt sport utgör också större andelar. Övriga annonser - i praktiken lokal affärsannonsering och märkesvaruannonser dominerar i samtliga tidningar.

De redovisade tabellerna gör givetvis inte anspråk på att ge en heltäckande bild av de undersökta tidningarnas innehåll i allmänhet. Avsikten här är enbart att ge en referensram för de ana-

lyserna av hur läsarna tagit del av tidningen och utnyttjat olika typer av innehåll den undersökta dagen.

I det följande skall först diskuteras hur mycket människor läst och därefter hur stor andel av respektive innehållstyp man tagit del av.

TABELL 31 TIDNING SINNEHÅLLET 26 APRIL 1974

A De undersökta tidningarnas redaktionella innehåll i procent av antalet artiklar.

	SDS	Arbetet	GP	VLT	FK	DD
Allmänt nyhetsmaterial	46	37	59	58	54	64
Reportage	12	11	8	10	10	2
Ledare, kommentar bakgrund	8	5	3	6	4	3
Kultur	4	3	1	2	1	0
Debatt	1	1	-	-	1	-
Insändare	2	3	2	2	4	10
Underhållning	6	5	9	6	9	5
Hem & Hushåll	1	1	1	-	1	-
Familjenytt	1	1	0	1	1	0
Sport	9	23	9	5	6	10
Radio-tv	1	3	2	2	2	2
Övr	8	7	7	6	7	2
TOT	99	101	101	98	100	98
Antal artiklar	211	193	240	172	195	220

B Annonsinnehållets fördelning i procent av antalet spaltcentimeter.

	SDS	Arbetet	GP	VLT	FK	DD
Personannonser	1	1	2	2	1	2
Eftertext	22	18	22	14	16	48
Övr annonser	77	81	76	84	83	50
TOT	100	100	100	100	100	100
Antal spcm	12 343	8 028	19 278	7 849	5 214	3 681

8.3 Fördelningen av mängden läst innehåll

Översikten av hur mycket människor tagit del av kan ske med utgångspunkt både från antalet artiklar och volymen mätt i spaltcentimeter. Med hänsyn till tidigare diskussion har vi här valt att utgå från artiklar. En sådan översikt uppdelad på de sex tidningarna återges i tabell 32.

TABELL 32 MÄNGDEN LÄST REDAKTIONELLT INNEHÅLL

Genomsnittligt antal lästa redaktionella enheter inom varje innehållstyp (antal)

Innehållstyp	SDS	Arbetet	GP	VLT	FK	DD
Nyhetsmaterial	18,5	19,5	19,8	14,9	12,1	11,1
Ledare/kommentarer	1,2	1,5	0,7	1,1	0,1	0,6
Kulturmateriel	0,6	0,4	0,1	0,3	0,2	0,4
Debattartiklar	1,2	0,9	-	0,3	0,2	0,3
Insändare	0,6	1,6	0,6	0,7	0,9	2,7
Underhållning	1,9	2,7	2,7	1,7	2,0	1,9
Hem och Hushåll	0,3	0,9	0,2	-	0,5	-
Familjenyheter	0,5	1,0	0,2	0,3	0,6	0,3
Sport	1,2	5,6	1,5	0,8	0,9	2,2
Radio-tv-material	0,7	1,3	0,9	0,8	0,6	0,8
N	159	76	208	248	238	70

Tabellen återger sammansättningen av genomsnittsläsarens redaktionella läsning undersökningdagen. Allmänt kan konstateras att det allmänna nyhetsmaterialet utgör majoriteten i läsningen för samtliga sex tidningars läsare. Det finns dock vissa skillnader mellan de sex genomsnittsläsarna. Göteborgs-Posten och Vestmanlands Läns Tidning förefaller vara de mest utpräglade nyhetstidningarna: genomsnittsläsarens kost är här till 3/4 nyheter. De två socialdemokratiska tidningarna har en mer jämn fördelning mellan nyheter och annat innehåll: genomsnittsläsarens kost är

här till knappt femtio procent redaktionell text som inte är av dagsnyhetskaraktär. För de båda tidningarnas läsare förefaller sport och insändare vara innehållstyper som tillmätts relativt stor uppmärksamhet. Sydsvenska Dagbladet och Falu-Kuriren intar här en mellanställning.

En jämförelse mellan hur mycket människor läser i sin morgontidning och tidningens utbud (tabell 31) kan ge underlag för en del spekulation. De tidningar vars läsekrets har högt medelvärde på nyhetsläsning visar sig ha den största andelen nyhets- och reportagematerial den undersökta dagen. På samma sätt är sportläsningen större hos läsare vars tidning har en större andel sport (Arbetet och Dala-Demokraten) och insändarläsningen högst i den tidning som har störst andel insändare. I övrigt är procenttalen alltför små för att tillåta några antaganden.

Det är givetvis omöjligt att på grundval av dessa resultat dra några mer långtgående slutsatser om att tidningarnas utbud påverkar människors sätt att läsa sin tidning en viss dag. En annan förklaring till resultatet kan också vara den att de undersökta tidningarna har satsat på ett innehåll som man vet har ett stort gensvar hos läsekretsen. Närmare analyser skall dock kunna pröva vilken av de två alternativa förklaringarna som är mest trolig.

En annan typ av innehåll är annonserna. Dessa har kategoriserats i fyra olika grupper: officiella, person-, eftertext- och övriga annonser. Den senare kommer således att innehålla både lokal affärsannonsering och märkesvaruannonser. Redovisningen som lämnas i tabell 33 bygger liksom tidigare på antalet annonsblock där läsaren markerat minst en annons. De metodologiska problem som detta innebär har tidigare berörts.

TABELL 33 ANNONSLÄSNING

Antalet annonsblock av olika typ där läsaren tagit del av minst en annons (antal)

Annonstyp	SDS	Arbetet	GP	VLT	FK	DD
Officiella annonser	0,9	1,3	0,7	0,4	1,3	0,4
Personannonser	0,3	0,4	0,3	0,3	0,6	0,3
Eftertextannonser	1,8	1,1	1,1	1,6	1,7	3,1
Övriga annonser	3,6	2,9	3,7	5,0	3,9	2,0

Resultatet visar inte oväntat att märkesvaru- och lokal affärsannonsering tilldrar sig störst uppmärksamhet i samtliga tidningar utom Dala-Demokraten. Denna typ av annonser svarar för drygt hälften av den uppgivna annonsläsningen. Även här visar sig de två socialdemokratiska tidningarna avvika något genom att annonsläsningen här är jämnare fördelad mellan de fyra kategorierna. Detta torde i första hand sammanhånga med att dessa tidningar har en mindre andel affärsannonser än övriga tidningar.

En sådan tolkning ligger också helt i linje med det tidigare antagandet om ett positivt samband mellan mycket innehåll av en viss typ och mycket läsning av samma innehållstyp.

8.4 Läsmönster och bakgrundsegenskaper

Siffrorna på läsmönster har här avsett genomsnitt för samtliga läsare i de fyra kommunerna. Det är dock självklart att olika grupper av läsare tar del av tidningen på olika sätt. En första fråga är då i vilken utsträckning läsvolymen som helhet också sammanhänger med vad man läser i tidningen. Finns det någon särskild del av innehållet som väcker ett stort intresse bland de som läser lite i tidningen och något annat som dominerar hos högkonsumenterna?

tiva läsningen är större bland dem som läser mycket i tidningen. Sådana tendenser skulle kunna tyda på att det finns en första 'nivå' i tidningsläsningen som omfattar lättare material. Med ökad läsvolym blir läsningen mer 'specialiserad'. En sådan hypotes vore av intresse att pröva genom mer ingående analyser på ett större material.

Hur ser läsmönstret ut bland människor med olika bakgrund och intresse? För att pröva detta har gjorts en sammanställning på grundval av samma bakgrundsegenskaper som används i tidigare analyser: kön, ålder och utbildning samt politiskt intresse. Dessa återges i tabell 35.

TABELL 35 LÄSMÖNSTER OCH BAKGRUNDSEGENSKAPER

Medelvärde för läsning av enskilda innehållstyper bland läsare som skiljer sig med hänsyn till olika bakgrundsegenskaper. (antal artiklar)

	Kön		Utbildning			Ålder			Pol. intr.	
	Män	Kvinnor	Låg	Mellan	Hög	15-24,	35-44,	55-65	Högt	Lågt
Nyhetsmaterial	17,3	14,6	15,6	14,8	19,3	11,7	16,2	17,9	19,4	13,3
Ledare	1,0	0,6	0,7	0,7	1,3	0,3	0,9	1,2	1,4	0,4
Debatt	0,5	0,3	0,3	0,4	0,7	0,2	0,3	0,6	0,7	0,2
Insändare	0,8	1,1	1,1	0,8	0,4	0,4	0,8	1,5	1,0	0,8
Kultur	0,2	0,3	0,2	0,3	0,4	0,2	0,3	0,3	0,3	0,2
Underhållning	2,4	1,8	1,7	2,5	2,5	3,8	1,7	1,5	2,0	2,2
Hem & Hushåll	0,1	0,2	0,2	0,2	0,1	0,1	0,2	0,2	0,2	0,2
Familjenytt	0,3	0,6	0,5	0,4	0,4	0,2	0,4	0,6	0,4	1,3
Sport	2,7	0,4	1,6	1,5	0,9	1,7	1,7	1,4	1,7	1,4
Radio-tv	0,8	0,8	0,7	0,9	0,8	0,9	0,8	0,9	0,9	0,8
Officiella annonser	0,8	0,8	0,9	0,8	0,7	0,6	0,9	1,0	0,9	0,8
Personannonser	0,2	0,6	0,5	0,4	0,2	0,3	0,4	0,5	0,3	0,3
Eftertextannonser	1,8	1,4	1,7	1,6	1,2	1,6	1,6	1,3	1,6	1,6
Övriga annonser	3,3	4,4	3,8	4,0	3,5	3,3	4,1	3,6	3,6	4,1
N	487	524	532	340	138	188	178	214	425	585

Tabellen innehåller en mängd olika tendenser. Vad gäller kön så visar sig män vara genomsnittligt flitigare läsare av nyheter,

ledare samt sport och underhållningsstoff. Kvinnor läser mera av insändare samt affärsannonser. Skillnaderna är på de flesta håll relativt små och sambanden överlag låga.

Utbildningsfaktorn förefaller ha en begränsad betydelse för de läskategorier som återges i tabellen. Få tendenser kan utläsas. Insändarläsningen förefaller dock minska med en ökande utbildning. Omvänt förefaller läsningen av ledare- och debattartiklar öka något. Sambanden är dock mycket låga.

Av de tre redovisade socio-ekonomiska faktorer som här redovisas tycks ålder vara den som spelar största roll för hur den enskilde tar del av tidningen. De flesta innehållskategorier läses mer med stigande ålder. Undantagen är underhållning, sport och radiotv samt eftertext- och affärsannonser. Samtidigt har tidigare visats hur ålder allmänt bidrar till en mer omfattande tidningsläsning. Med hänsyn till vad som framkom i tabellen om läsvolym och läsmönster (tabell 34) tyder resultatet på att en ökad läsning medför att man läser mer av det mesta i tidningen. Mycket talar för att detta i sin tur är en funktion av tillgänglig tid.³⁸⁾

Liksom i tidigare redovisningar spelar intresse för politik en större roll än någon av de socio-ekonomiska egenskaperna när det gäller att förklara läsmönstret. Politiskt intresse torde här närmast kunna uppfattas som en allmän indikator på samhällsengagemang.³⁹⁾ Detta innebär att människor till stor del skiftar sin tidning efter graden av engagemang i samhällsfrågor. Mycket talar för att läsningen också skiftas efter andra här inte studerade intressefaktorer.

Betydelsen av det politiska intresset för människors sätt att ta del av tidningen kan tyckas stå i motsats till det tidigare antagandet om människors tillgång till tid som en central faktor

bakom läsmönstret. Detta motsatsförhållande torde dock vara endast skenbart. Analysen bör snarare tolkas så att en kortare tillgänglig lästid tvingar människor till hårdare prioritering av läsningen. Med en ökad lästid kommer även flera intressen att kunna tillgodoses, vilket betyder att tidningsläsningen breddas. Materialet är dock alltför litet för att tillåta en detaljerad prövning av detta antagande. Slutsatsen ligger dock helt i linje med de studier som finns av tv-konsumtionens sammansättning bland tittare med olika konsumtionsnivå.⁴⁰⁾

8.5 Utnyttjande av olika innehållstyper

I föregående kapitel diskuterades utnyttjande av tidningsinnehållet. Med utnyttjande menas hur stor andel av de förekommande artiklarna som en läsare tagit del av. Analysen av utnyttjandegrad kan givetvis föras vidare till olika innehållstyper. Tabell 36 ger en översikt av hur stor andel genomsnittsläsaren i varje tidning utnyttjat av de tillgängliga artiklarna inom varje ämnesområde.

TABELL 36 UTNYTTJANDEGRAD FÖR OLIKA TYPER AV INNEHÅLL

Medelvärde i utnyttjandet för olika typer av innehåll i procent av antalet artiklar inom varje ämnesområde. (procent)

	SDS	Arbetet	GP	VLF	FK	DD
Nyheter	15	21	12	13	10	8
Ledare	20	22	12	16	5	9
Debatt	9	19	-	8	3	3
Insändare	16	32	15	22	11	12
Kultur	8	8	4	8	8	4
Underhållning	16	24	11	15	12	13
Hem & Hushåll	10	29	9	-	5	-
Familjenytt	25	32	17	16	31	29
Sport	6	13	7	9	7	10
Radio-tv	37	22	24	20	15	20
Officiella annonser	5	8	4	3	7	6
Personannonser	27	41	17	34	31	14
Eftertextannonser	7	10	5	13	15	26
Övriga annonser	7	7	6	10	10	6
Antal personer	159	76	208	248	238	70

Inte oväntat ger analysen av utnyttjandegraden en annan bild än vad som tidigare visats för läsvolymen. Måttet på utnyttjandegrad väger in hur mycket tidningen skriver. Människors utnyttjande av nyhetsartiklar är i flera av tidningarna lägre än vad som gäller för ledarmaterialet. En förklaring är att det finns betydligt fler nyhetsartiklar och att läsarna gillar hårdare i dessa än vad man gör i det begränsade ledarmaterialet. Utnyttjandegraden kan på detta sätt ge en föreställning om hur väl vissa innehållstyper passar genomsnittsläsarens intressen.

En översikt av genomsnittsläsarna visar att utnyttjandet är högst för insändare, familjenytt och radio-tv-material samt personannonser. Låga andelar redovisas för debatt, kultur och sport samt för flera annonskategorier. I det sistnämnda fallet gäller fortfarande reservationen för att det här avses annonsblock.

Tabell 36 avser andelen utnyttjade artiklar. Analysen ger också möjlighet att väga in storleken på artiklarna mätt i spaltcentimeter. På detta sätt kan man få en grov bild av hur tidningen rent ytmässigt har utnyttjats av sina läsare i de undersökta kommunerna. En redovisning med hänsyn till artikelstorlek ger genomgående högre andel utnyttjat innehåll. En förklaring torde vara att människor inom varje innehållstyp läser de största artiklarna/enheterna (jfr fö tabell 29). I huvudsak visar en sådan vidarebearbetning de kraftigaste ökningarna för de redan stora kategorierna. Genomsnittsutnyttjandet för volymen radio-tv-material ligger på närmare 35 procent. Inom andra kategorier förefaller storleken betyda relativt lite för utnyttjandegraden, t ex gäller detta för kulturartiklar.

Tabell 36 kan även studeras med inriktning på skillnader mellan de undersökta tidningarna. Arbetet uppvisar en överlag läst tid-

ning med lägsta värden på kultur och på annonser. Göteborgs-Posten har ett relativt lågt utnyttjande på de flesta kategorier utom de fyra största: radio-tv, kultur och insändare samt personannonser. Även Falu-Kuriren och Dala-Demokraten har en lägre utnyttjandegrad än genomsnittet. I detta fall torde dock avvikelser hänga samman med att det är tidningarnas läsekretsar i Leksand som undersökts. För dessa har enbart en mindre del av det regionala innehållet stor relevans.⁴¹⁾

Någon tendens att ett stort utbud skulle leda till en hög utnyttjandegrad kan inte spåras. Möjligen ligger i måttets konstruktion att en tidning med ett omfattande innehåll av en viss typ som regel får ett lägre läsvärde på detta innehåll genom att en bredd i utbudet också innebär större möjligheter till selektivläsning. Detta torde bl a vara en viktig förklaring till den lägre utnyttjandegraden för GP (jfr tabell 27).

Det senare antyder faran av att utgå från utnyttjandemått då man vill uppskatta hur mycket människor intresserar sig för sin tidning. Lågt utnyttjande behöver nödvändigtvis inte betyda ett lågt intresse för hela detta innehåll. Det kan betyda att man i en tidning med stort utbud tar del av sådant som man är intresserad av inom de större ämnesområdena (jfr vidare avsnitt 9).

Också utnyttjande av tidningsinnehållet kan relateras till människors bakgrundsegenskaper. En sådan analys ger i stort sett samma allmänna tendens som tabell 36. Det kan dock vara av intresse att studera den faktiska utnyttjandegraden bland människor med olika bakgrund. Detta visas i tabell 37.

Vad beträffar antalet lästa artiklar är det i storstadstidningarna en relativt jämn fördelning mellan utrikes-, inrikes- och regionalt + lokalt nyhetsmaterial. I de två falutidningarna dominerar det senare nyhetsmaterialet helt. Det är intressant att detta nära svarar mot den innehållsfördelning som illustrerades i den tidigare tabellen. Det förefaller finnas ett samband mellan hur stor andel en viss typ av nyheter tar av tidningsinnehållet och hur många artiklar som läses. Ett ytterligare exempel är GP:s stora andel inrikesnyheter och det stora antalet lästa inrikesartiklar i samma tidning. Det är samtidigt svårt att uttala sig om i vilken riktning sambandet går (jfr s 74).

Analysen av utnyttjandegraden uppvisar en något annorlunda bild. Det mest lästa nyhetsmaterialet i storstadstidningarna är utrikes- och därefter lokalnyheter. I VLT är det helt jämnt mellan andelen lästa utrikes- och lokalnyheter, medan i falutidningarna lokalmaterialet klart dominerar. Utnyttjandet av utrikesmaterialet förefaller i jämförelse med andra undersökningar - t ex den tidigare redovisade studien av läsbenägenhet - vara oväntat högt. Förklaringen torde ligga i de stora utrikeshändelserna som dominerar den 26 april - kuppen i Portugal och spionfrågan i Bonn - vilka båda är dramatiska och stort uppslagna i de flesta tidningarna.

Inrikesnyheterna utnyttjas mest i de två socialdemokratiska Arbetet och Dala-Demokraten och minst i Falu-Kuriren. Den lägre andelen för inrikes kan ha att göra med att det finns relativt många inrikesnyheter och läsarna gör ett val inom denna grupp av nyheter.

Lokal + regionalnyheter har låga värden på utnyttjandegrad i förhållande till de rena lokalnyheterna. Detta förefaller vara en följd av att människor intresserar sig dels för vad som händer på den egna orten, dels för de viktigaste händelserna i landet i övrigt. Den mellanliggande regionen har däremot mindre dragningskraft. Det senare är framför allt framträdande i Leksands kommun. Här läser mellan 30 (DD) och 40 (FK) procent av de till-

frågade minst hälften av lokalnyheterna. Som jämförelse kan nämnas att motsvarande siffror för Malmö är 5 (SDS) och 10 (Arbetet).

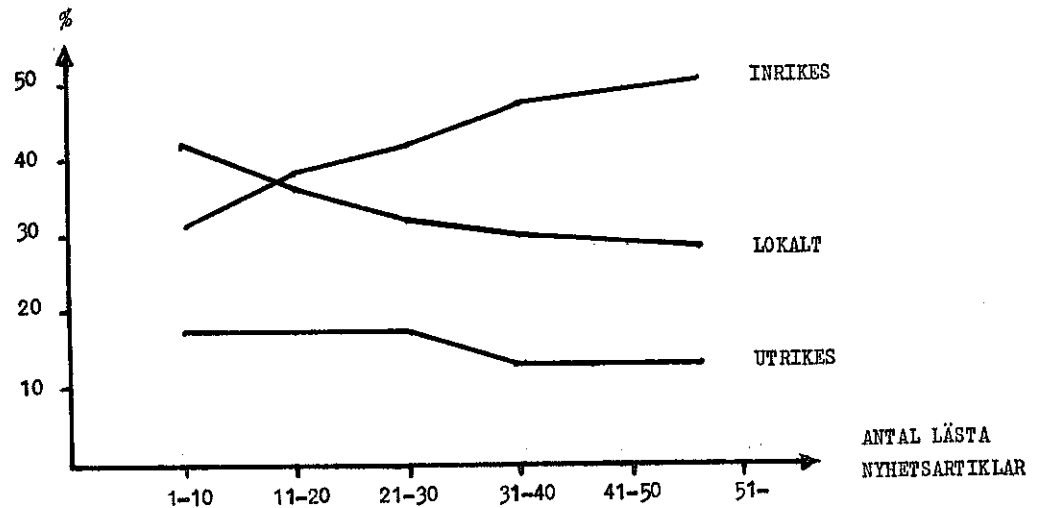
Det kan förefalla rimligt att anta att intresset för olika typer av innehåll är ungefär detsamma bland samtliga tidningars läsare. En mindre volym i en viss tidning skulle då medföra att utnyttjandegraden blir högre. Detta tycks dock inte vara fallet. Om man t ex jämför utrikesnyhetsläsningen i de två falutidningarna och bland övriga tidningar så visar sig att både utrikesnyheternas andel och utnyttjandegraden är lägre i de förra tidningarna. Begränsat utrymme tycks således ha samband med ännu lägre läsning. Materialet är dock alltför begränsat för att man skall kunna göra några mer allmänna antaganden.

En annan faktor som kan tänkas ha betydelse är tidningarnas redigering. En samlad presentation av en viss typ av nyheter kan förväntas medföra ett högre utnyttjande. En jämförelse mellan lokalnyheterna i Arbetet, och SDS respektive Falu-Kuriren och Dala-Demokraten tyder på att ett sådant antagande kan vara rimligt. De tidningar som har särskilda sidor med relativt klar avgränsning har ett högre utnyttjande av sina lokalnyheter. För att få fastare grund för en sådan hypotes krävs dock fortsatta analyser av materialet.

En annan fråga är hur läsningen av enskilda nyhetstyper påverkas av den totala nyhetsläsningen. Denna belyses av figur 5. Figuren visar genomsnittsläsarens sammansättning av sin nyhetskonsumention vid olika läsvolym. Andelarna har beräknats i procent. Det regionala materialet har exkluderats ur analysen.

FIGUR 5. LÄSVOLYM OCH NYHETSLÄSNING

Andelen läsning av olika nyhetstyper hos genomsnittsläsaren på varje nivå i nyhetsläsningen (procent)



Resultatet visar att utrikesnyhetsläsningen ligger på ungefär samma andel av läsningen på alla nivåer. Den intressanta skillnaden är den mellan inrikes- och lokalnyheter. Med ökad läsning minskar andelen lokalnyheter medan inrikesnyheterna ökar. Anorlunda uttryckt betyder detta att personer som ägnar tidningen en sporadisk uppmärksamhet i första hand uppmärksammar lokalnyheterna, medan de som är högkonsumenter ägnar framför allt inrikesstoffet stor uppmärksamhet. Det är självklart att sådana siffror också måste relateras till omfattningen av de olika nyhetskategorierna i tidningarna. Jämförelser med tabell 38 tyder dock inte på att endast skillnader i volym skulle kunna förklara mönstret i figur 5.

Nyhetsläsningen varierar mellan personer som har olika bakgrund. Tabell 40 ger en översikt av samma bakgrundsegenskaper som tidigare redovisats.

Resultatet av denna översikt bekräftar i stort sett tidigare studier av läsmönster. Intressant är dock förhållandet mellan läsarnas utbildning och utnyttjande av nyheter på olika geografiskt avstånd. Personer med högre utbildning tycks ha ett vidare perspektiv i sin läsning.

Denna slutsats ger ytterligare en aspekt på diskussionen om olika mediers roll för informationsskillnader mellan människor.⁴⁴⁾ Detta kommer att ytterligare beröras i det följande.

8.6 Nyhetsläsning: händelser

Nyhetsinnehållet kan också delas upp efter sin ämnesinriktning. I projektet Pressens funktioner har skett en bearbetning av nyheternas perspektiv. Här har gjorts en uppdelning i politiskt, ekonomiskt och allmänt perspektiv. Med politiskt avses sådana nyhetshändelser som ingår i det politiska skeendet; ekonomiskt perspektiv innehåller händelser som är en del av ekonomi och arbetsliv och allmänt perspektiv gäller övriga händelser, t ex olyckor, brott som inte kan föras in under de två huvudperspektiven.

I projektets längre innehållsstudier visas att nyheter med politiskt och ekonomiskt perspektiv - det samhällsorienterande tidningsinnehållet - dominerar i de flesta tidningarna. Enbart i falutidningarna utgör nyhetshändelser med allmänt perspektiv en merpart. Undersökningdagen har innehållsfördelning som liknar det allmänna mönstret. Det politiska perspektivet har dock en större andel än under en längre period, främst vissa större inrikespolitiska beslut - t ex riksdagsdebatten om AP-fonderna. Detta måste hållas i minne vid diskussionen av hur människor läst olika ämnen i tidningsinnehållet.

Ett studium av hur läsningen fördelar sig med hänsyn till den totala nyhetsläsningen ger vid handen att intresset för samhällshändelser är lägst bland lågkonsumenterna av nyheter. I denna grupp består genomsnittsläsarens läsning till närmare 2/3 av händelser utan politisk eller ekonomisk anknytning. Andelen är ungefär densamma i inrikes- och i lokalnyheter. Med ökande läsning ökar genomsnittsläsarens andel samhällsorienterande artiklar - både händelser från politik och ekonomi. Framför allt läsning av nyheter från ekonomi och arbetsliv har ett starkt samband med ökad läsvolym. Bland högkonsumenterna av inrikesnyheter har det ekonomiska stoffet en relativt större betydelse än det politiska. Bland högkonsumenterna av lokalnyheter spelar dock de politiska händelserna en större roll.

Resultatet från denna analys följer i stort vad som visats för nyheterna från olika geografiska områden (figur 5). De mer lättillgängliga nyheterna dominerar läsningen bland personer som läser lite i tidningen. Med en ökande läsvolym så ökar läsningen av samhällsstoff.

En intressant tendens i det föregående är att politiska och ekonomiska händelser bland lokalnyheterna tycks läsas något mer än motsvarande händelser i inrikesstoffet. Detta kan tolkas så att händelser som ofta upplevs komplicerade blir mer överskådliga och därmed mer lättillgängliga då de utspelar sig i den nära omgivningen. Om denna iakttagelse är riktig skulle vi förvänta oss att skillnaderna mellan olika grupperns utnyttjande av samhällsstoff skulle vara mindre i lokal- än i inrikesnyheterna.

Dessa förmodanden förefaller få stöd i tabell⁴². Här visas att könsskillnaden är relativt stor när det gäller läsningen av inrikespolitik och inrikesekonomi medan inga skillnader finns i

hållet genomförts.

Analysen har visat att nyhetsmaterialet är den mest utnyttjade delen av tidningsinnehållet. Människor sprider dock sin läsning över de flesta innehållstyper. Både människor som är lågkonsumenter och de som är högkonsumenter har en relativt stor bredd i vad de läser. Lågkonsumenterna läser dock relativt mer av det lättare stoffet medan högkonsumenterna också tar del av ett 'mer krävande' tidningsinnehåll.

Läsning av enskilda typer av innehåll följer i huvudsak vad man väntar sig sammanhånga med olika bakgrundsegenskaper. Män läser mer av nyheter och sport och kvinnor mer av hem och hushåll och familjenytt. Läsvolymen förefaller samtidigt sammanhånga med hur mycket de enskilda tidningarna har av respektive innehållstyp. Analyser av nyhetsmaterialet bekräftar i stort de allmänna tendenserna. Det genomsnittligt mest utnyttjade innehållet är lokalnyheterna. Utrikesmaterial utnyttjas anmärkningsvärt mycket. Detta måste dock bedömas med hänsyn till dagens stora och dramatiska utrikesnyheter.

När man studerar hur olika typer av innehåll utnyttjas framträder klara skillnader med hänsyn till läsarnas bakgrundsegenskaper. Kvinnor och lågutbildade har en större läsning av lokala och allmänna nyheter. Detsamma gäller yngre och politiskt intresserade personer. Detta hänger samman med att dessa grupper läser lite i tidningen. Analyserna har emellertid också visat att skillnaderna när det gäller att ta del av samhällsstoff är störst för utrikes- och inrikesnyheter. När det gäller vad som händer lokalt så är läsningen av samhällsstoff ungefär densamma bland människor med olika bakgrund. Annorlunda uttryckt så skiktas utrikes- och inrikesnyheter ut publiken mer än lokalnyheterna. Eller något tillspetsat: när nyheter händer nära när även ett mer komplicerat budskap ut till fler människor.

9. FAKTISK LÄSNING: 'SEGMENTSANALYS'

9.1 'Segmentsanalys'

Hittills har två sätt använts för att beskriva människors tidningsläsning: dels antalet enheter i tidningen som man uppgivit sig ta del av, dels andelen enheter i förhållandet till tidningens totala utbud. Det förra har betecknats läsvolym och det senare utnyttjandegrad. Båda sätten att beskriva har använts både för totalinnehållet och för bestämda typer av innehåll.

Ett annat sätt att beskriva människors tidningsläsning kan vara att väga samman människors utnyttjande av vissa huvudkategorier i tidningen och på grundval av detta skapa ett mått på utnyttjande av tidningen. Man kan t ex ta ut lokalnyheter, några viktiga annonskategorier, sport och underhållning, studera utnyttjandegraden på dessa som i tabell och sedan studera den grupp människor som har låg utnyttjande på samtliga dessa kategorier och de som har hög på samtliga kategorier. Vidare kan man skilja ut vissa mellangrupper.

En sådan sammanvägning av utnyttjandegraden av tidningsinnehållet är bakgrund för den sk segmentsanalys som använts bl a vid studiet av hur människor tagit del av riksdagsinformationen i pressen.⁴⁵⁾ Denna undersökning har kortfattat redovisats i forskningsöversikten i rapportens inledningsdel.

Efter önskemål från Nämnden för samhällsinformation har en motsvarande 'segmentsanalys' genomförts på tidningsläsningen den 26 april. Analysen har genomförts enligt samma principer som den tidigare riksdagsundersökningen. Den har praktiskt utförts av AB Semka (fil lic Gunnar Ekman), som levererat ett grundmaterial till forskningsprojektet Pressens funktioner för fortsatt bearbetning. För vidare upplysningar om den tekniska delen

av analysen hänvisas till specialrapporter från den tidigare riksdagsundersökningen.⁴⁶⁾ I detta kapitel skall enbart resultaten av 'segmentsanalysen' redovisas och relateras till de mått på läsvolym och läsutnyttjande som diskuterats i kapitel 7 och 8.

9.2 Exempel på segmentering.

Utgångsläget för segmentsanalysen var följande elva kategorier:

<u>Klass</u>	<u>Beskrivning</u>
1	Ledare, politiska kommentarer, debatt
2	Allmänt nyhetsmaterial och reportage, som behandlar lokalt stoff
3	Övrigt allmänt nyhetsmaterial och reportage
4	Insändare
5	Familje- och personnytt
6	Sport
7	Radio-TV-program o dyl
8	Övrigt specialmaterial
9	Organisations- och officiella annonser
10	Person- och eftertextannonser
11	Övriga annonser

För varje kategori har utnyttjandegraden beräknats. Därefter har läsarna delats in i fem grupper (segment) med hänsyn till hur stor andel de utnyttjar. Den högsta gruppen betyder hög utnyttjandegrad på samtliga elva kategorier och den lägsta har låg på samtliga. Analysprogrammet eftersträvar att uppnå en rangordning inom varje enskild kategori, så att varje kategori har sitt lägsta värde i det lägsta segmentet och sedan ökar och har sitt högsta värde i det högsta segmentet.

Ett exempel på en sådan segmentering ges i tabell 43. Denna innehåller de fem grupper segment som analyserats fram på grund-

val av de elva kategorierna. För varje segment anges utnyttjandegraden för varje innehållskategori och totalt. Totalvärdena svarar i stort mot dem som tidigare redovisats i tabell 36. Vis-sa mindre skillnader finns genom att kategoriindelningen inte är exakt densamma i de två analyserna.

TABELL 43 SEGMENTERING 1

Innehålls- klass	Grupp					Totalt
	1	2	3	4	5	
1	3,9	11,0	13,9	13,5	27,5	9,6
2	5,9	16,7	24,1	27,2	47,1	16,2
3	4,7	10,6	14,2	13,6	30,3	10,0
4	0,9	6,6	32,8	34,8	75,9	15,4
5	0,0	7,2	27,6	73,5	86,1	20,0
6	3,2	9,1	8,8	8,8	26,7	7,3
7	7,0	25,4	29,8	29,4	47,0	20,1
8	4,1	11,0	11,5	13,5	26,6	9,3
9	1,4	4,9	6,5	7,9	21,5	4,8
10	4,7	12,4	14,1	20,4	37,5	11,6
11	3,1	8,5	10,8	12,1	22,8	7,8
Andel (%)	41	25	17	14	4	1132 IP

Arm: Innehållsklasserna är de som redovisats i den föregående texten.

Tabellen är redovisad med decimaler. Den skall läsas så att det lägsta segmentet - 1 - har ett utnyttjande av ledare på 3,9 procent, medan andelen för det högsta segmentet - 5 - ligger på 27,5 procent. Vidare framgår att sport - innehållsklass 6 - utnyttjas till 3,2 procent av det lägsta segmentet och till 26,7 i det högsta.

Analysen som redovisas i tabell 43 har lyckats relativt väl att få en rangordning av de fem grupperna då det gäller utnyttjande av de elva kategorierna. Ett problem är dock förhållandet mellan segmenten 3 och 4. För flera innehållskategorier är utnyttjandeskilnaderna mycket små mellan dessa kategorier, för några t ex

ledare och radio-tv t o m negativ. Det senare betyder att personer i segment 4 utnyttjar kategorierna något mer än de i segment 3. Utnyttjandegraden uppvisar inte heller någon jämn ökning. Tvärtom är stegen ibland relativt stora mellan olika segment.

På grundval av denna segmentsanalys kan nu även andelen av läsarna som hamnar i respektive segment beräknas. Detta är de procenttal som anges nederst i tabellen. Av dessa framgår att segment 1 i denna första segmentering har 41 procent, segment 2 25 procent, segment 3 17 procent, segment 4 14 procent och segment 5 4 procent.

Segmentsanalysen har använts för att beskriva omfattningen av tidningsläsningen. Analysen har då ansetts visa att omfattningen av människors tidningsläsning är mycket blygsam. Detta skall kortfattat kommenteras i nästa avsnitt. Redan här måste dock påpekas att det handlar om utnyttjandegrad - och inte volym i egentlig mening. ⁴⁷⁾

9.3 Fyra segmenteringar

Den segmentering som redovisades i tabell 43 utgick från utnyttjandegraden av antalet artiklar inom varje angiven innehållskategori. Man kan givetvis genomföra segmenteringen även med hänsyn till de utnyttjade artiklarnas volym i spaltcentimeter eller minska antalet innehållskategorier som ingår i analysen. Detta förändrar då segmentens relativa storlek.

I tabell 44 återges fyra segmenteringar som skiljer sig åt. Segmentering 1 är densamma som redovisades i föregående avsnitt. I segmentering 2 har artiklarna vägts med hänsyn till sin volym i spaltcentimeter. Segmenteringar 3 och 4 avser enbart det redaktionella stoffet - innehållsklasserna 1-8 - där den första är beräknad på antalet artiklar och den senare på artiklarnas omfattning volym.

Svaret på frågan om segmentsanalysen beskriver tidningsläsning hänger givetvis samman med hur man skall definiera tidningsläsning. Den segmentsanalys som här redovisas bygger först och främst på utnyttjandet av innehållet. Detta är i sin tur beroende av totalinnehållet. Som tidigare visats ger ett brett utbud som läses selektivt en mycket låg utnyttjandegrad per enskild artikel trots att hela tidningen faktiskt läses. Annorlunda uttryckt kan man läsa relativt mycket men ändå få ett lågt utnyttjande.

Ett annat problem i 'segmentsanalysen' är att det tidigare kunnat visas att tidningsläsningen inte är lika endimensionell som man ofta trott. Männsikor som läser lite i tidningen läser vissa områden som intresserar dem och först med en ökad tid blir läsningen mer spridd över alla kategorier. Detta är ett problem i segmentsanalysen, eftersom denna väger samman kategorierna efter utnyttjande. Många som läser mycket av en viss typ t ex med hänsyn till livssituation eller intresse kommer ändå att komma långt ner då man väger samman många innehållskategorier.

Dessa problem i segmenteringen innebär inte att metoden som sådan är tveksam. Slutsatsen är snarare att denna typ av segmentering är mindre lämplig att beskriva tidningsläsningens omfattning, men att den är bra då det gäller att få en bild av de mekanismer som styr människors sätt att ta del av sin tidning. Bl a ger analysen en bild av vissa extremgrupper av tidningsläsare - framför allt gruppen som utnyttjar mycket av det mesta.

I det följande skall segmenteringarna jämföras med de tidigare redovisade metoderna att studera tidningsläsning. Detta ger bl a möjlighet att få en bild av det genomsnittliga antalet lästa artiklar inom varje segment.

de äldre läsarna sin andel. Detsamma gäller personer med stort intresse för politik.

Utbildningsfaktorn har inte någon större betydelse. De högt utbildade minskar sin andel i de högre segmenten. Detta antyder att dessa har en större selektivitet i sin läsning. Man har hög utnyttjandegrad på vissa kategorier och ägnar sin läsning åt dessa. Resultatet stöder i huvudsak de tidigare analyserna.

Segmentsanalysen är här mycket intressant när det gäller spekulationer kring vad som påverkar människors läsning. De personer som finns i segment 5 - de verkliga högkonsumenterna som också har en bredd i sitt utnyttjande - måste rimligen sätta av en relativt lång tid för att hinna läsa det de uppger. Detta betyder att det är personer som har mer tid till sitt förfogande som hamnar där. Detta ger en belysning av att det är personer i övre medelåldern som finns där, d v s personer som inte minskat sin utåtriktade aktivitet.^{4 8)} De har då tid till att ägna sin morgontidning och använder den för att följa med vad som händer på de flesta områden.

Segmentsanalysen har således visat på möjligheten att göra vidare analyser av utnyttjandegraden av tidningsinnehållet. Samtidigt är den mindre lämplig för att ge en beskrivning av läsvolymen. För det senare är tidigare redovisade läsmått bättre avpassade.

10. ATT MÄTA TIDNINGSLÄSNING - OCH ATT UTVÄRDERA DEN

10.1 Tidningsläsning: en summering

I rapportens inledande avsnitt diskuteras tre sätt att se på tidningsläsning:

- o exponering
- o läsbenägenhet
- o "faktisk läsning"

De huvudavsnitt som presenterats har i första hand sökt ge underlag för diskussion kring olika sätt att bedöma tidningsläsningen. Detta har i första hand skett genom en stor mängd tabeller som hämtats från forskningsprojektet Pressens funktioners datamaterial. Huvudsyftet med redovisningen är att få fram en grund för fortsatta analyser av vad som påverkar människors sätt att ta del av morgontidningen och - i förlängningen - vad detta innebär för dagstidningen som medium i samhället.

Vad som kunnat utläsas i rapporten är en omfattande tidningsläsning. Vad beträffar exponering har iakttagits att ca 85 procent av allmänheten tar del av minst någon artikel i sin morgontidning. Av dem som inte hinner läsa tidningen är det olika tillfälligheter som påverkar läsningen den bestämda dagen. De sporadiska läsarnas andel av tidningsläsarna tycks ligga på under 10 procent. Mot bakgrund av bortfallsanalyser finns emellertid skäl att anta att gruppens sporadiska läsare kan vara något större.

Vad som i första hand har samband med en regelbunden exponering för den lokala morgontidningen är en stabil livssituation. Medelålders och äldre gifta personer är de mest regelbundna tidningsläsarna medan yngre och ogifta utgör en stor andel av de som läser morgontidningen sporadiskt. Det är också den senare gruppen som är något överrepresenterad i bortfallet.

När människor tillfrågas om vad de läser mest av i tidningen - läsbenägenheten - visar sig att lokalnyheterna intar en klar första plats av olika innehållstyper. Även andra nyhetskategorier har höga värden. Detsamma gäller bl a insändarstoff och annonser. Lägst ligger det kommenterande materialet.

Vidareanalyser av människors läsintresse antyder en stor spridning av människors intresse. De bakgrundsfaktorer som i första hand påverkar människors läsbenägenhet är bl a livssituation, utbildning samt intresse för vad som händer i samhället. Även tidningarna i sig förefaller ha betydelse som skapare av en viss miljö. I första hand går det en gräns mellan storstads- och landsortspress. Analyser av människors läsprofiler visar att personer med intresse för samhällsstoff utgör en större andel bland storstadspressens läsekretsar, medan personer med intresse för allmänna nyheter är vanligare inom landsortspressen. Detta svarar också till stor del mot tidningarnas innehållsprofiler.

Studiet av den 'faktiska läsningen' är begränsat till en dag. Detta lägger självfallet vittgående restriktioner på tolkningsmöjligheterna när det gäller de redovisade tabellerna. Den aktuella dagen är dessutom en stor nyhetsdag. Faktisk läsning har studerats med två utgångspunkter: antalet lästa artiklar respektive utnyttjande av artiklar i förhållande till tidningarnas totala innehåll. Analyserna har genomförts både på totalinnehållet och på enskilda innehållskategorier.

Resultatet har visat att genomsnittsläsaren läser ca 30 enheter i tidningen och att tidningen ägnas i genomsnitt 30 minuter. Tabellen ligger dock sannolikt något högt, dels beroende på dagens karaktär, dels beroende på bortfallet (jfr exponeringen) vilket torde ha sållat bort de mindre intensiva läsarna. Utnyttjandegraden är lägre. Genomsnittsläsare tar del av mindre än 20 procent av det redaktionella innehållet. Analysen har samtidigt påvisat en stark selektivitet. Nästan alla artiklar i de sex undersökta tidningarna har i urvalet funnit minst någon läsare. Faktorer som främst påverkar läsvolymen visar sig vara ålder och samhällsengagemang.

Vad man läser i tidningen har delvis samband med läsvolymen. Människor tar del av olika innehållstyper med hänsyn till intresse. Med begränsad läsning prioriterar man hårdare, medan högkonsumenterna däremot läser det mesta. Ökad läsning leder också till ökad läsning av framför allt det samhällsorienterande innehållet.

Hur ser då förhållandet ut mellan läsbenägenhet och 'faktisk läsning' den undersökta dagen? Ett delsyfte med föreliggande rapport har varit att ta fram underlag för en metodjämförelse. I texten har lästiden diskuterats ur detta perspektiv. Här har kunnat påvisas att den uppgivna lästiden ligger klart över den lästid människor uppger att de faktiskt satt av till en dags morgontidningsläsning. I detta avslutande kapitel skall metodjämförelsen föras ett steg vidare och några huvuddrag vad beträffar läsvolym och läsmönster redovisas och diskuteras.

10.2 Läsbenägenhet och 'faktisk läsning'

I kapitlet om läsbenägenhet (kapitel 6) beskrevs läsarnas intresse för sin morgontidning i form av fyra läsprofiler. Dessa profiler har beräknats på grundval av de innehållstyper människor uppgivit sig läsa det mesta av.

- (A) människor som läser mycket lite av både samhällsorienterande och allmänt innehåll
- (B) människor som läser mycket allmänt innehåll men lite samhällsorienterande
- (C) människor som läser mycket samhällsorienterande men lite allmänt innehåll
- (D) människor som läser mycket både av samhällsorienterande och allmänt innehåll

Dessa profiler innehåller både kvantitativa och kvalitativa aspekter på läsningen. Frågan är nu hur dessa profiler kan användas för att förutsäga vad människor läser i tidningen en viss bestämd dag.

I tabell 49 är de allmänna volymmåttan - genomsnittligt antal lästa artiklar - av störst intresse. Det framkommer en kraftig skillnad mellan de två övre profilerna - människor som har liten benägenhet att ta del av samhällsorienterande innehåll - och de två nedre - personer intresserade av samhällsorienterande innehåll. För de två övre är antalet lästa redaktionella enheter betydligt lägre - för profil A 17,4 och för B 18,9 - än för de två nedre. Skillnaden är ännu mer uttalad när det gäller nyhetsläsningen. Bland lågkonsumenterna - profil A - är antalet lästa nyhetsartiklar knappt 11, medan de bland högkonsumenterna är närmare 21.

När det gäller annonsläsningen har denna som väntat större samband med benägenheten att ta del av allmänt innehåll (där följande annonser ingår, jfr sidan 39). Intressant är att utnyttjandet av annonser i denna grupp totalt är större än utnyttjandet av redaktionell text eller nyhetsmaterial. Annonserna utnyttjas till närmare 12 procent, medan övriga två kategorier har knappt 10 procent.

Tabellen kan inte användas som underlag för en strikt kvantitativ jämförelse. De resultat som framkommer tyder dock på ett relativt högt samband med läsbenägenhet som kommer till uttryck i läsprofilmåttan och den läsning som faktiskt redovisas. En kvantitativ jämförelse är något lättare att genomföra. En sådan redovisas i tabell 50. Här återges både antalet lästa artiklar och utnyttjandegraden för ett urval kategorier. Resultatet är i stort sett det förväntade. Ledarläsningen är högre bland personer som är inriktade på samhällsstoff, familjenyheter bland personer som är inriktade på allmänt stoff medan radio-tv, som är ett allmänt servicematerial, läses ungefär lika mycket inom samtliga 'profiler'. Också utnyttjandegraden ger mycket tydliga utslag i samma riktning - främst mellan ledare och familjenytt.

En totalbild av förhållandet mellan läsbenägenhet och faktisk läsning visar att sambanden är högst för ledare, utrikes och sport. Typiskt för dessa är att de regelbundet förekommer i tidningarna - ofta på bestämda platser. Detta kan antas leda till att läsningen därför är mer regelbunden. Detta leder därför till relativt högre värden.

Man kan givetvis diskutera om sambanden överlag skall betraktas som acceptabla eller ej. Den förklarade variansen (η^2 , jfr sidan 55) är trots allt förhållandevis låg. Den läsbenägenhet som man uttryckte vid intervjun har ensam ett relativt begränsat prognosvärde.

Även här är det möjligt att pröva mot den tid människor hade till sitt förfogande (jfr s 112) vid endagsstudien. På nytt visar sig att de sambanden är högst bland dem som uppgivit sig ha genomsnittlig tid till sitt förfogande - eller mellan 15 och 45 minuter. Både bland dem som haft kortare respektive längre sjunker sambanden. Resultaten tyder således på att tillgänglig tid har stor betydelse inte bara för att bestämma omfattning av människors läsning en viss dag utan också för att bestämma inriktning. Med en genomsnittlig tid kommer denna att svara bäst mot läsbenägenheten. Denna slutsats måste givetvis prövas vidare: det finns en rad ytterligare faktorer som påverkar en dags läsning. Tidigare har nämnts prestige i svarandet på läsbenägenhetsfrågor. Andra faktorer är variationer mellan olika veckodagar och skilda årstider samt det utbud tidningen faktiskt har den undersökta dagen.

10.3 Exponering och läsbenägenhet

Men de som inte läste tidningen undersökningsdagen, vad skulle de ha läst? Denna fråga kan enbart göras till föremål för spekulation. Avslutningsvis skall redovisas en tabell som beskriver läsbenägenheten bland dels dem som exponerade sig för sin morgontidning undersökningsdagen, dels dem som inte gjorde det.

Läsbenägenheten utvisar en anmärkningsvärt hög överensstämmelse mellan personer som undersökningsdagen exponerade sig för tidningen och de som av olika skäl (jfr s 25f) inte gjorde det. Bland de icke-exponerade är procenttalen för intresset genomsnittligt något lägre, men rangordningen är nästan densamma. Bland de icke-exponerade får bl a eftertextannonser och familjenytt lägre intresse. Detta är samtidigt exempel på innehållstyper som har att göra med någon typ av social funktion hos tidningen. Resultatet visar således att de icke-exponerade inte på något anmärkningsvärt sätt avviker från läsekretsen i sin helhet. Fortsatta analyser bör dock pröva i vilken utsträckning det här finns skillnader mellan olika typer av icke läsare.

10.4 En preliminär modell för daglig tidningsläsning

De redovisade perspektiven på tidningsläsning kan leda fram till ett preliminärt schema för vad som påverkar hur människor tar del av sin morgontidning. Utgångspunkten för detta är en vidareutveckling av begreppen läsbenägenhet och faktisk läsning.