

# Miljö- och klimatopinion i Sverige 2023

---

[SOM-rapport nr 2024:25]



## Innehållsförteckning

Innehållsförteckning .....	1
Introduktion .....	3
MEK – Den svenska miljö-, energi- och klimatopinionen .....	5
Figur 2 Intresse för miljöfrågor, 1997–2023 (procent) .....	5
Figur 3 Intresserad vs. inte intresserad av miljöfrågor, 1997–2023 (procent).....	6
Tabell 2 Intresse för miljöfrågor efter olika sociala och politiska variabler, 2023 (procent och balansmätt) .....	7
Figur 4 Satsa mer på ett miljövänligt samhälle, 1990–2023 (procent) .....	8
Tabell 3 Satsa mer på ett miljövänligt samhälle efter olika sociala och politiska variabler, 2023 (procent och balansmätt) .....	9
Figur 5 Oro för förändringar i jordens klimat, 2001–2023 (procent) .....	10
Tabell 4 Oro för förändringar i jordens klimat efter olika sociala och politiska variabler, 2023 (procent och balansmätt) .....	11
Figur 6 Oro för miljöförstöring, 1986–2023 (procent) .....	12
Tabell 5 Oro för miljöförstöring efter olika sociala och politiska variabler, 2023 (procent och balansmätt) .....	13
Figur 7 Oro för försämrade havsmiljö, 2007–2023 (procent) .....	14
Tabell 6 Oro för försämrade havsmiljö efter olika sociala och politiska variabler, 2023 (procent och balansmätt) .....	15
Figur 8 Klimatperception: miljöförändringarna är i huvudsak orsakade av mänskliga aktiviteter, 2019–2023 (procent) .....	16
Figur 9 Klimatperception: miljöförändringarna är i huvudsak orsakade av mänskliga aktiviteter, 2019–2023 (procent) .....	17
Tabell 7 Klimatperception: miljöförändringarna är i huvudsak orsakade av mänskliga aktiviteter, 2023 (procent och balansmätt) .....	18
Figur 10 Miljöperception: många av dagens miljöproblem kan lösas med hjälp av ny teknik, 2023 (procent) .....	19
Figur 11 Miljöperception: många av dagens miljöproblem kan lösas med hjälp av ny teknik, 2019–2023 (procent) .....	20
Tabell 8 Miljöperception: många av dagens miljöproblem kan lösas med hjälp av ny teknik, 2023 (procent och balansmätt) .....	21
Figur 12 Miljöperception: ekonomisk tillväxt är negativt för miljön, 2023 (procent).....	22
Tabell 9 Miljöperception: ekonomisk tillväxt är negativt för miljön, 2023 (procent och balansmätt) .....	23
Figur 13 Klimatperception: klimatförändringarna kräver en grundläggande förändring av vår livsstil, 2023 (procent) .....	24
Tabell 10 Klimatperception: klimatförändringarna kräver en grundläggande förändring av vår livsstil, 2023 (procent och balansmätt).....	25
Figur 14 Förslag: höj koldioxidskatten på bensin, 2011–2023 (procent) .....	26
Tabell 11 Förslag: höj koldioxidskatten på bensin efter olika sociala och politiska variabler, 2023 (procent och balansmätt).....	27
Figur 15 Förslag: inför klimatskatt på nötkött, 2019–2023 (procent).....	28
Tabell 12 Förslag: inför klimatskatt på nötkött efter olika sociala och politiska variabler, 2023 (procent och balansmätt) .....	29
Figur 16 Förslag: inför en klimatskatt i EU på flygresor, 2021–2023 (procent).....	30
Tabell 13 Förslag: inför en klimatskatt i EU på flygresor, 2023 (procent och balansmätt) .....	31



Figur 17 Hur viktiga är klimatfrågorna jämfört med andra samhällsfrågor, 2023 (procent) .....	32
Figur 18 Hur viktiga är klimatfrågorna jämfört med andra samhällsfrågor, 2019–2023 (procent) .....	33
Tabell 14 Hur viktiga är klimatfrågorna jämfört med andra samhällsfrågor efter sociala och politiska variabler, 2023 (procent och balansmått) .....	34
Figur 19 Ansvar för att minska den mänskliga påverkan på klimatet, 2023 (procent) .....	35
Tabell 15 Politikens ansvar för att minska den mänskliga påverkan på klimatet, 2023 (procent och balansmått) .....	36
Tabell 16 Näringslivets ansvar för att minska den mänskliga påverkan på klimatet, 2023 (procent och balansmått) .....	37
Tabell 17 Konsumenternas ansvar för att minska den mänskliga påverkan på klimatet, 2023 (procent och balansmått) .....	38
Figur 20 Svårighet att avstå från i syfte att minska klimatutsläppen, 2023 (procent) .....	39
Tabell 18 Svårighet att avstå från egen bil i syfte att minska klimatutsläppen, 2023 (procent och balansmått) .....	40
Tabell 19 Svårighet att avstå från en stor bostad i syfte att minska klimatutsläppen, 2023 (procent och balansmått) .....	41
Tabell 20 Svårighet att avstå från flygresor i syfte att minska klimatutsläppen, 2023 (procent och balansmått) .....	42
Tabell 21 Svårighet att avstå från att äta nötkött i syfte att minska klimatutsläppen, 2023 (procent och balansmått) .....	43
Figur 21.1 Samvariation mellan subjektiv vänster-högerposition och olika indikatorer på svensk miljö- och klimatopinion, 1990–2023 (Pearson's r) .....	44
Figur 21.2 Samvariation mellan subjektiv vänster-högerposition och olika indikatorer på svensk miljö- och klimatopinion, 1986–2023 (Pearson's r) .....	44
Figur 22.1 Samvariation mellan partisympati och olika indikatorer på svensk miljö- och klimatopinion, 1990–2023 (eta) .....	45
Figur 22.2 Samvariation mellan partisympati och olika indikatorer på svensk miljö- och klimatopinion, 1986–2023 (eta) .....	45



## Introduktion

SOM-undersökningarna genomförs varje år sedan 1986 av SOM-institutet vid Göteborgs universitet. Syftet med undersökningarna är att kartlägga svensk opinion och belysa hur svenska folkets vanor och attityder förändras över tid. SOM-institutet är en centrumbildning vid Institutionen för journalistik, medier och kommunikation (JMG), Göteborgs universitet och har sin bakgrund i ett långvarigt samarbete mellan de två grundarinstitutionerna Statsvetenskapliga institutionen och Institutionen för journalistik, medier och kommunikation (JMG). Sedan 2017 är SOM-institutet även inrättat som en fakultetsgemensam forskningsinfrastruktur vid samhällsvetenskapliga fakulteten, Göteborgs universitet. Den nationella SOM-undersökningen genomförs i samverkan med forskare från olika discipliner, främst inom samhällsvetenskap.

SOM-undersökningens rapportserie står för en betydande del av resultatredovisningen av SOM-undersökningarna. Resultat publiceras även i form av presentationer och fördjupade analyser i de återkommande forskarantologierna. Alla publikationer finns tillgängliga för nedladdning på SOM-institutets webbsida [www.gu.se/som-insitutet](http://www.gu.se/som-insitutet). En utförlig metoddokumentation från den nationella SOM-undersökningen 2023 finns tillgänglig på hemsidan<sup>1</sup>.

## Den nationella SOM-undersökningen 2023

Fältarbetet för den nationella SOM-undersökningen följer i huvudsak samma upplägg från år till år. Undersökningen 2023 använde en undersökningsdesign som kallas blandad datainsamling (*mixed mode*) vilket innebar att data primärt samlades in via postenkäter, men respondenterna gavs även möjlighet att fylla i enkäten på internet.

Undersökningen skickades ut till ett sannolikhetsurval av den svenska befolkningen. Urvalsramen innefattade alla svenska och utländska medborgare som har sin primära adress i Sverige och som är mellan 16 och 90 år. År 2023 ingick 26 250 personer i det totala urvalet. Den totala urvalsstorleken delades in i sju jämnstora grupper till vilka olika editioner av SOM-undersökningen 2023 skickades. Samtliga formulär innehöll 12 sidor med frågor varav ett antal sidor är fyllda med projektspecifika frågor vilka varierar mellan formulärens.

Svaren samlades in mellan den 18 september och 30 december 2023. En stor andel av svaren inkom tidigt och 30 dagar in i fältarbetet hade närmare 70 procent av de slutgiltiga svaren kommit in. Under fältperioden genomfördes en serie påminnelser via post och SMS.

## Svarsfrekvens och representativitet

Av det ursprungliga urvalet på totalt 26 250 personer var det 12 175 personer som besvarade och skickade in formuläret vilket motsvarar en nettosvarsfrekvens på 48 procent<sup>2</sup>.

Vilka som svarar och vilka som inte svarar på en frågeundersökning har betydelse för tolkningen av undersökningens resultat. Om en viss grupp är underrepresenterad och samma grupps svar tenderar att skilja sig från övrigas blir studiens resultat mindre giltiga för populationen som helhet. Trots att knappt hälften av respondenterna inte svarar på enkäten är den demografiska representativiteten i svarsgruppen god i de flesta avseenden. I figur 1 görs det däremot tydligt att en lägre andel i de yngre åldersgrupperna svarar på den nationella SOM-undersökningen. Sedan 2017 får respondenterna en belöning i form av skraplott eller värdecheck efter inskickat svar. Tidigare forskning, samt experiment

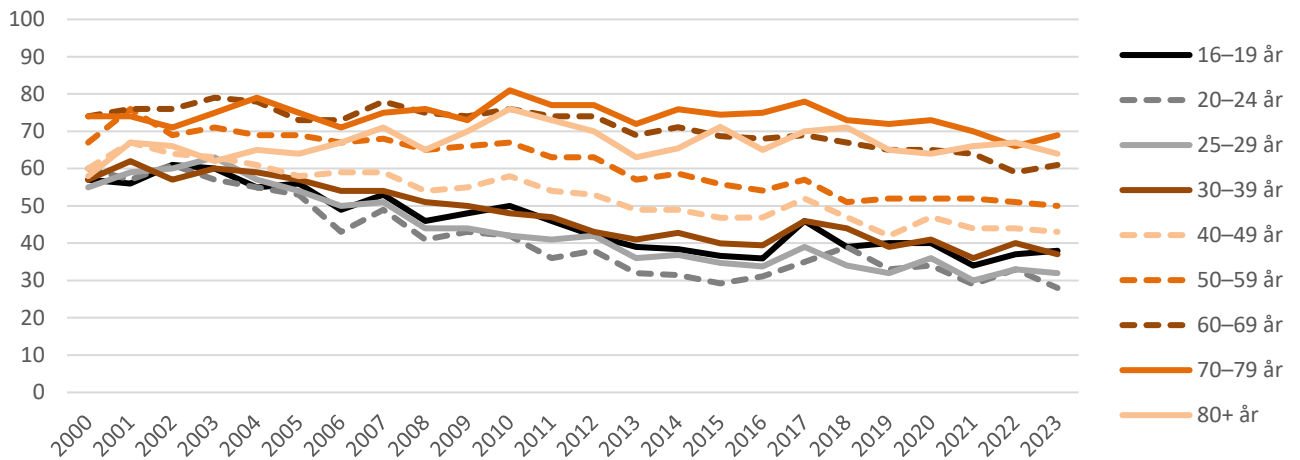
<sup>1</sup> <https://www.gu.se/som-institutet/som-undersokningarna/metod-0>

<sup>2</sup> I nettosvarsfrekvensen har det så kallade naturliga bortfallet definierats bort. Till det naturliga bortfallet förs personer som är fysiskt eller mentalt oförmögna att svara på enkäten, personer som är avlidna, bortresta under större delen av fältperioden, emigrerade, har språksvårigheter eller inte alls talar svenska. Sammanlagt 1 075 personer, motsvarande 4,1 procent, har räknats bort som naturligt bortfall.



på SOM-institutet, visar att detta ger en positiv effekt på svarsfrekvensen och förbättrar de yngre åldersgruppernas representativitet.

**Figur 1 Svvarsfrekvens i olika åldersgrupper 2000–2023 (procent)**



**Kommentar:** I den yngsta åldersgruppen ingick 15-åringar t o m 2008. I den äldsta åldersgruppen ingick 80–85 åringar t o m 2021. Från 2022 ingår 80–90 åringar i den äldsta åldersgruppen.

Träffsäkerheten i attitydfrågor om politiska förslag och bedömningar av ekonomin är hög trots variationen i svarsfrekvens mellan olika åldersgrupper. Frågor där det existerar större generationsskillnader, exempelvis nyhetskonsumtion, påverkas däremot något mer av att delar av befolkningen har en lägre representation i svarsunderlaget<sup>3</sup>.

## Procentskattningar och felmarginaler

SOM-undersökningarna bygger på ett slumpmässigt urval av den svenska befolkningen. Resultat från sådana urvalsundersökningar är alltid förknippade med en osäkerhet som kan uttryckas i form av en felmarginal. Med hjälp av en felmarginal går det att beräkna ett konfidensintervall kring till exempel en procentskattning. Vi kan förvänta oss att procenttalet för hela populationen befinner sig inom konfidensintervallet i 95 fall av 100 i en tänkt situation med många upprepade mätningar. Att vara medveten om felmarginalen gör att vi lättare undviker att dra slutsatser om förändringar eller gruppskillnader som enbart beror på slumpen. Tabellen nedan ger några exempel på hur stor felmarginalen är vid olika gruppstorlekar och procentskattningar.

**Tabell 1 Lathund för procentskattningar vid olika gruppstorlekar (felmarginaler och procentenheter)**

Skattning	100	200	400	800	1 000	2 000
50 procent	±9,8	±6,9	±4,9	±3,5	±3,1	±2,2
30 procent	±9,0	±6,4	±4,5	±3,2	±2,8	±2,0
10 procent	±5,9	±4,2	±2,9	±2,1	±1,9	±1,3
6 procent	±4,7	±3,3	±2,3	±1,6	±1,5	±1,0
2 procent	±2,7	±1,9	±1,4	±1,0	±0,9	±0,6

SOM-institutet har i samverkan med Den svenska miljö-, energi- och klimatopinionen (MEK) undersökt olika frågor relaterade till miljö, energi och klimat. Frågorna om miljö, energi och klimat ställdes i formulär 5. Rapporten är framtagen av biträdande undersökningsledare Sofia Axelsson. Vid frågor, kontakta SOM-institutet på [info@som.gu.se](mailto:info@som.gu.se) eller 031 786 3300.

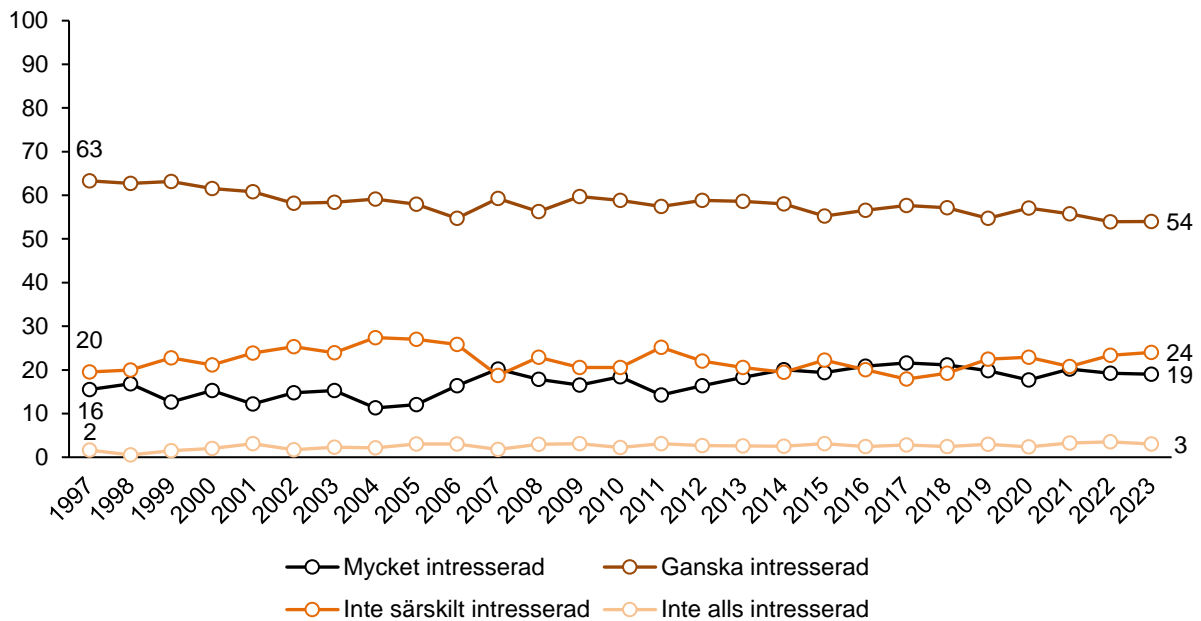
<sup>3</sup> Elias Markstedt (2014) Representativitet och viktning. SOM-rapport 2014:20, SOM-institutet, Göteborgs universitet.



## MEK – Den svenska miljö-, energi- och klimatopinionen

Den svenska miljö-, energi- och klimatopinionen (MEK) är ett forskningsprojekt vid Statsvetenskapliga institutionen vid Göteborgs universitet vars syfte är att bidra till kunskapsförsörjningen av den svenska miljöopinionen och skapa underlag till nytta för allmänhet, beslutsfattare och forskare. I samverkan med SOM-institutet på Göteborgs universitet genomför projektet systematiska mätningar av attityder kring miljö-, energi- och klimatfrågor i den nationella SOM-undersökningen varje år. 2023 års SOM-undersökning med frågor kring miljö, energi och klimat omfattar 3 750 slumpmässigt utvalda personer från hela Sverige. Projektet finansieras av Energimyndigheten.

Figur 2 Intresse för miljöfrågor, 1997–2023 (procent)

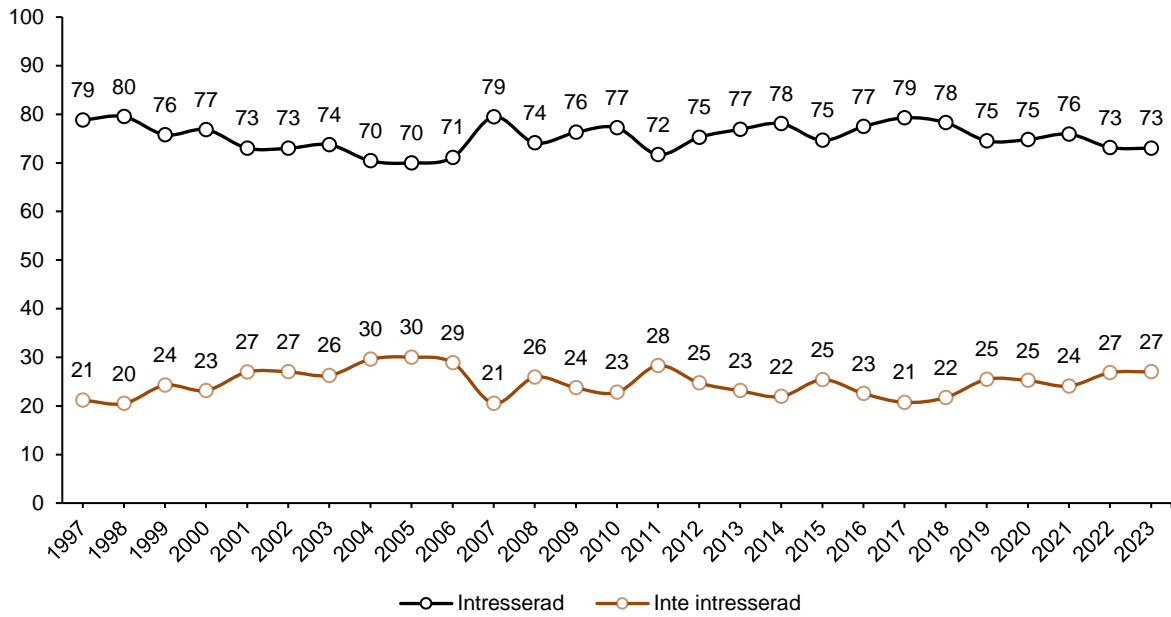


**Kommentar:** Frågan lyder: 'Hur intresserad är du i allmänhet av miljöfrågor?' Svartalternativen redovisas i figuren. Procentbasen utgörs av samtliga som har besvarat frågan. Antalet svarspersoner varierar mellan ca 1 500 och 3 600 för den undersökta tidsperioden.

**Källa:** Den nationella SOM-undersökningen 1997–2023.



**Figur 3 Intresserad vs. inte intresserad av miljöfrågor, 1997–2023 (procent)**



**Kommentar:** Frågan lyder: 'Hur intresserad är du i allmänhet av miljöfrågor?' Svartalternativen redovisas i figuren. Procentbasen utgörs av samtliga som har besvarat frågan. Antalet svarspersoner varierar mellan ca 1 500 och 3 600 för den undersökta tidsperioden.

**Källa:** Den nationella SOM-undersökningen 1997–2023.



**Tabell 2 Intresse för miljöfrågor efter olika sociala och politiska variabler, 2023 (procent och balansmätt)**

	Mycket intresserad	Ganska intresserad	Inte särskilt intresserad	Inte alls intresserad	Summa procent	Antal personer	Balansmätt
<b>Samtliga</b>	19	54	24	3	100	1 689	+46
<b>Kön</b>							
Kvinna	18	57	22	3	100	874	+50
Man	21	51	25	3	100	800	+44
<b>Ålder</b>							
16–29 år	19	38	32	11	100	220	+14
30–49 år	14	54	29	3	100	459	+36
50–64 år	23	51	25	1	100	423	+48
65–90 år	21	62	15	2	100	587	+66
<b>Utbildning<sup>1</sup></b>							
Låg	10	57	27	6	100	214	+34
Medellåg	15	51	30	4	100	458	+32
Medelhög	16	55	26	3	100	399	+42
Hög	28	55	15	2	100	572	+66
<b>Hushållsinkomst<sup>2</sup></b>							
Mycket låg	19	51	23	7	100	180	+40
Ganska låg	20	56	21	3	100	308	+52
Medel	19	56	22	3	100	426	+50
Ganska hög	18	51	26	5	100	243	+38
Mycket hög	20	54	25	1	100	405	+48
<b>Subjektiv klass<sup>3</sup></b>							
Arbetarhem	12	54	29	5	100	630	+32
Tjänstemannahem	23	54	21	2	100	603	+54
Högre tjänstemannahem	30	53	16	1	100	178	+66
Jordbrukarhem	24	52	20	4	100	46	+52
Företagarhem	23	51	23	3	100	113	+48
<b>Boendeområde</b>							
Landsbygd	20	55	23	2	100	231	+50
Tätort	17	50	29	4	100	339	+34
Stad	20	54	22	4	100	784	+48
Stockholm/Göteborg/Malmö	22	57	20	1	100	291	+58
<b>Ideologisk orientering<sup>4</sup></b>							
Klart till vänster	37	50	13	0	100	213	+74
Något till vänster	25	57	18	0	100	412	+64
Varken till vänster eller till höger	14	56	25	5	100	455	+40
Något till höger	14	54	29	3	100	386	+36
Klart till höger	9	51	32	8	100	193	+20
<b>Partisympati<sup>5</sup></b>							
V	39	42	18	1	100	114	+62
S	17	63	18	2	100	614	+60
MP	75	21	4	0	100	72	+92
C	31	54	14	1	100	74	+70
L	18	47	34	1	100	62	+30
KD	21	40	34	5	100	38	+22
M	12	58	28	2	100	316	+40
SD	9	44	35	12	100	197	+6

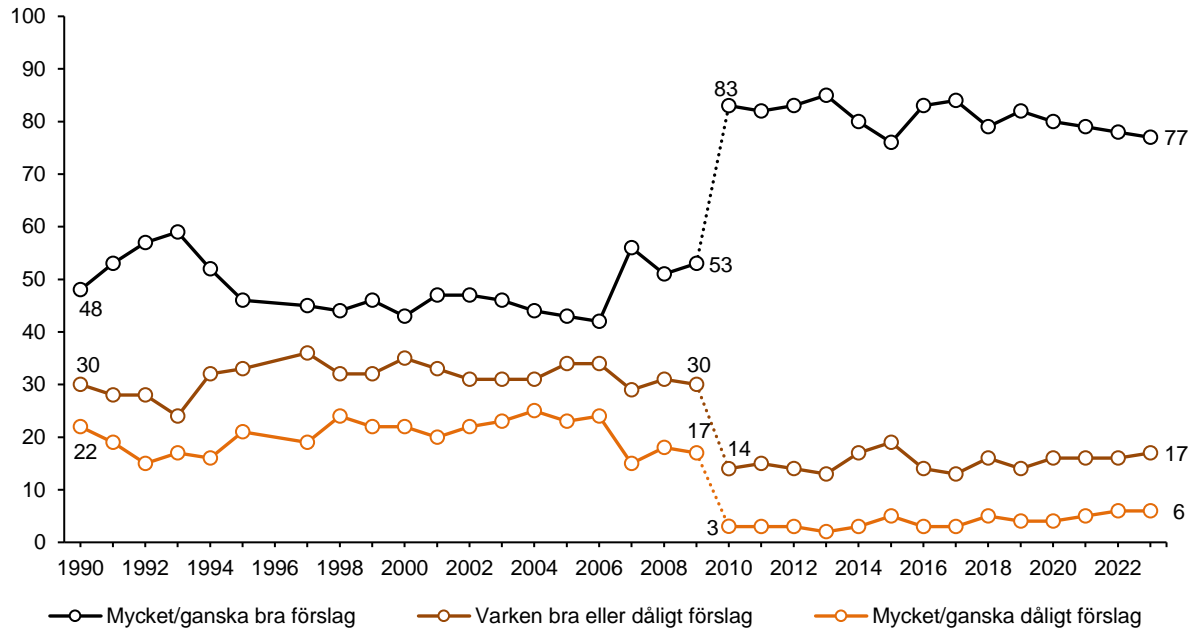
**Kommentar:** Frågan lyder: 'Hur intresserad är du i allmänhet av miljöfrågor?' <sup>1</sup>Låg = grundskola eller motsvarande, Medellåg = gymnasium eller motsvarande, Medelhög = eftergymnasial utbildning ej högskola/universitet eller högskola/universitet kortare än 3 år, Hög = högskola/universitet minst 3 år. <sup>2</sup>Mycket låg = 0–200 000 kr, Ganska låg = 201 000–400 000 kr, Medel = 401 000–700 000 kr, Ganska hög = 701 000–900 000 kr, Mycket hög = mer än 901 000 kr. <sup>3</sup>Frågan lyder: 'Om du skulle beskriva ditt nuvarande hem, vilket av nedanstående alternativ stämmer då bäst?' <sup>4</sup>Frågan lyder: 'Man talar ibland om att politiska åsikter kan placeras in på en vänster-högerskala. Var någonstans skulle du placera dig själv på en sådan skala?' <sup>5</sup>Frågan lyder: 'Vilket parti tycker du bäst om idag?' Balansmättet visar andelen mycket eller ganska intresserade minus andelen inte särskilt eller inte alls intresserade av miljöfrågor. Procentbasen utgörs av samtliga som har besvarat frågan.

**Källa:** Den nationella SOM-undersökningen 2023.





Figur 4 Satsa mer på ett miljövänligt samhälle, 1990–2023 (procent)



**Kommentar:** Frågan lyder: 'Vilken är din åsikt om följande politiska förslag? Satsa mer på ett miljövänligt samhälle.' Svartalalternativen lyder: 'Mycket bra förslag', 'Ganska bra förslag', 'Varken bra eller dåligt förslag', 'Ganska dåligt förslag' och 'Mycket dåligt förslag'. Under perioden 1990–2009 användes en annan frågeformulering: 'Satsa på ett miljövänligt samhälle även om det innebär låg eller ingen ekonomisk tillväxt.' Procentbasen utgörs av samtliga som besvarat frågan. Antalet svarspersoner varierar mellan ca 1 500 och 6 000 för den undersökta tidsperioden.

**Källa:** De nationella SOM-undersökningarna 1990–2023.



**Tabell 3 Satsa mer på ett miljövänligt samhälle efter olika sociala och politiska variabler, 2023 (procent och balansmätt)**

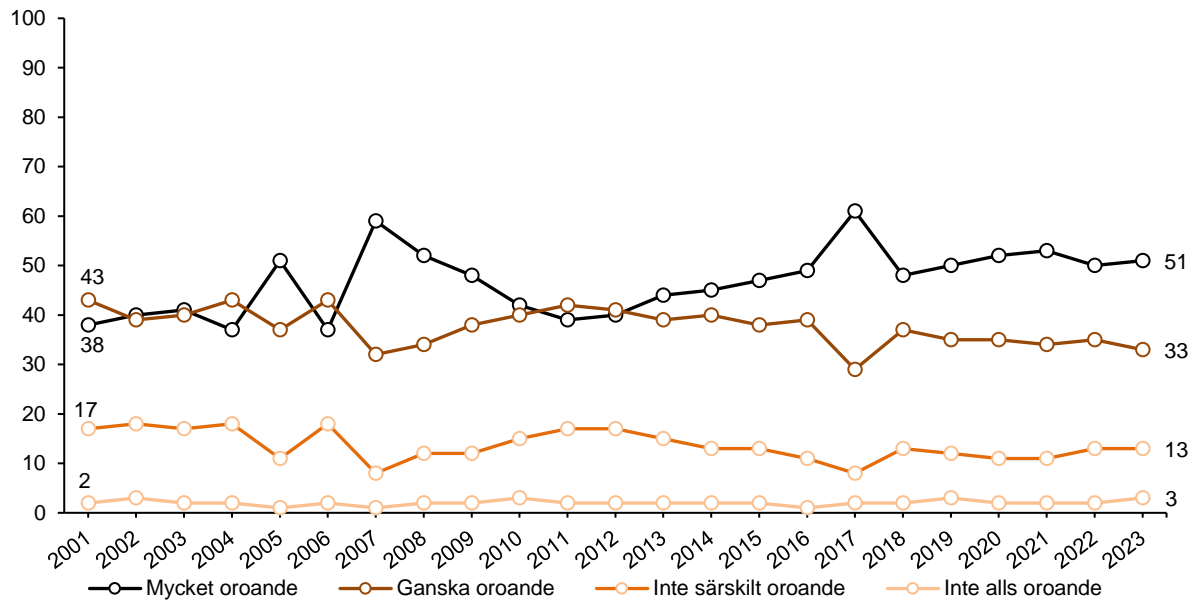
	Mycket bra förslag	Ganska bra förslag	Varken bra eller dåligt förslag	Ganska dåligt förslag	Mycket dåligt förslag	Summa procent	Antal personer	Balansmätt
<b>Samtliga</b>	41	36	17	4	2	100	4 972	+71
<b>Kön</b>								
Kvinna	46	35	15	3	1	100	2 598	+77
Man	34	38	20	5	3	100	2 320	+64
<b>Ålder</b>								
16–29 år	45	31	18	4	2	100	611	+70
30–49 år	43	33	17	5	2	100	1 348	+69
50–64 år	40	35	19	4	2	100	1 231	+69
65–90 år	38	42	16	3	1	100	1 781	+76
<b>Utbildning<sup>1</sup></b>								
Låg	30	43	20	5	2	100	708	+66
Medellåg	34	37	22	5	2	100	1 299	+64
Medelhög	38	38	19	4	1	100	1 119	+71
Hög	53	33	11	2	1	100	1 748	+83
<b>Hushållsinkomst<sup>2</sup></b>								
Mycket låg	45	33	16	4	2	100	548	+72
Ganska låg	36	40	18	4	2	100	983	+70
Medel	38	37	19	4	2	100	1 195	+69
Ganska hög	38	36	19	4	3	100	718	+67
Mycket hög	47	35	13	3	2	100	1 136	+77
<b>Subjektiv klass<sup>3</sup></b>								
Arbetslöshet	35	38	20	5	2	100	1 938	+66
Tjänstemannahem	48	35	14	2	1	100	1 793	+80
Högre tjänstemannahem	47	36	13	2	2	100	495	+79
Jordbrukarhem	29	41	24	4	2	100	136	+64
Företagarhem	36	38	20	5	1	100	336	+68
<b>Boendeområde</b>								
Landsbygd	31	37	24	5	3	100	646	+60
Tätort	37	38	18	5	2	100	939	+68
Stad	41	37	17	3	2	100	2 376	+73
Stockholm/Göteborg/Malmö	52	32	13	2	1	100	894	+81
<b>Ideologisk orientering<sup>4</sup></b>								
Klart till vänster	71	21	6	1	1	100	600	+90
Något till vänster	56	34	7	2	1	100	1 136	+87
Varken till vänster eller till höger	36	39	20	4	1	100	1 428	+70
Något till höger	26	45	23	4	2	100	1 199	+65
Klart till höger	19	33	30	11	7	100	527	+34
<b>Partisynpat<sup>5</sup></b>								
V	71	21	6	1	1	100	339	+90
S	50	38	10	2	0	100	1 755	+86
MP	86	9	3	1	1	100	200	+93
C	52	36	9	2	1	100	216	+85
L	40	43	12	3	2	100	210	+78
KD	21	37	35	5	2	100	115	+51
M	25	47	23	4	1	100	937	+67
SD	14	32	36	11	7	100	610	+28

**Kommentar:** Frågan lyder: 'Vilken är din åsikt om följande politiska förslag? Satsa mer på ett miljövänligt samhälle.' Svartalternativen lyder: 'Mycket bra förslag', 'Ganska bra förslag', 'Varken bra eller dåligt förslag', 'Ganska dåligt förslag' och 'Mycket dåligt förslag'. <sup>1</sup>Låg = grundskola eller motsvarande, Medellåg = gymnasium eller motsvarande, Medelhög = eftergymnasial utbildning ej högskola/universitet eller högskola/universitet kortare än 3 år, Hö = högskola/universitet minst 3 år. <sup>2</sup>Mycket låg = 0–200 000 kr, Ganska låg = 201 000–400 000 kr, Medel = 401 000–700 000 kr, Ganska hög = 701 000–900 000 kr, Mycket hög = mer än 901 000 kr. <sup>3</sup>Frågan lyder: 'Om du skulle beskriva ditt nuvarande hem, vilket av nedanstående alternativ stämmer då bäst?' <sup>4</sup>Frågan lyder: 'Man talar ibland om att politiska åsikter kan placeras in på en vänster-högerskala. Var någonstans skulle du placera dig själv på en sådan skala?' <sup>5</sup>Frågan lyder: 'Vilket parti tycker du bäst om idag?' Balansmättet visar andelen mycket eller ganska bra förslag minus andelen ganska eller mycket dåligt förslag. Procentbasen utgörs av samtliga som har besvarat frågan.

**Källa:** Den nationella SOM-undersökningen 2023.



Figur 5 Oro för förändringar i jordens klimat, 2001–2023 (procent)



**Kommentar:** Frågan lyder: 'Om du ser till läget idag, hur oroande upplever du själv följande inför framtiden: Förändringar i jordens klimat?' Procentbasen utgörs av samtliga som har besvarat frågan. Andelen som hoppat över frågan har genom åren varierat mellan 3 och 6 procent. Antalet svarspersoner varierar mellan ca 1 500 och 4 500 för den undersökta tidsperioden.

**Källa:** Den nationella SOM-undersökningen 2001–2023.



**Tabell 4 Oro för förändringar i jordens klimat efter olika sociala och politiska variabler, 2023  
(procent och balansmått)**

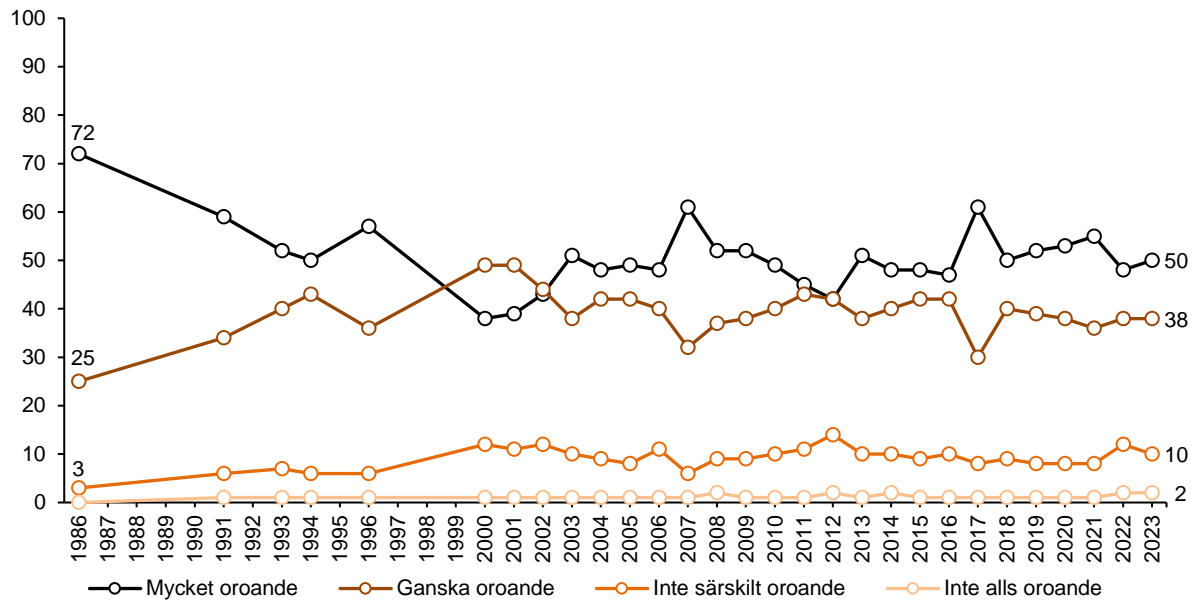
	Mycket oroande	Ganska oroande	Inte särskilt oroande	Inte alls oroande	Summa procent	Antal personer	Balansmått
<b>Samtliga</b>	51	33	13	3	100	3 359	+68
<b>Kön</b>							
Kvinna	61	31	7	1	100	1 750	+84
Man	41	37	18	4	100	1 582	+56
<b>Ålder</b>							
16–29 år	46	33	17	4	100	399	+58
30–49 år	48	35	13	4	100	925	+66
50–64 år	48	36	14	2	100	849	+68
65–90 år	58	31	9	2	100	1 186	+78
<b>Utbildning<sup>1</sup></b>							
Låg	48	37	12	3	100	455	+70
Medellåg	42	36	18	4	100	858	+56
Medelhög	49	36	12	3	100	770	+70
Hög	62	28	8	2	100	1 183	+80
<b>Hushållsinkomst<sup>2</sup></b>							
Mycket låg	53	33	10	4	100	365	+72
Ganska låg	49	36	12	3	100	625	+70
Medel	53	31	13	3	100	846	+68
Ganska hög	47	33	17	3	100	485	+60
Mycket hög	54	34	10	2	100	766	+76
<b>Subjektiv klass<sup>3</sup></b>							
Arbetarhem	45	36	15	4	100	1 266	+62
Tjänstemannahem	58	31	10	1	100	1 219	+78
Högre tjänstemannahem	57	33	9	1	100	341	+80
Jordbrukarhem	38	38	21	3	100	92	+52
Företagarhem	53	28	15	4	100	221	+62
<b>Boendeområde</b>							
Landsbygd	47	33	16	4	100	449	+60
Tätort	48	35	14	3	100	632	+66
Stad	53	33	11	3	100	1 577	+72
Storstad	57	32	9	2	100	615	+78
<b>Ideologisk orientering<sup>4</sup></b>							
Klart till vänster	76	20	3	1	100	428	+92
Något till vänster	65	30	4	1	100	792	+90
Varken till vänster eller till höger	47	37	13	3	100	925	+68
Något till höger	40	39	18	3	100	782	+58
Klart till höger	28	35	27	10	100	377	+26
<b>Partisympati<sup>5</sup></b>							
V	75	23	2	0	100	234	+96
S	62	30	7	1	100	1 189	+84
MP	85	12	2	1	100	142	+94
C	59	32	8	1	100	144	+82
L	50	38	10	2	100	127	+76
KD	36	42	19	3	100	72	+56
M	37	43	18	2	100	637	+60
SD	24	37	30	9	100	409	+22

**Kommentar:** Frågan lyder: 'Om du ser till läget idag, hur oroande upplever du själv följande inför framtiden: Förändringar i jordens klimat?'  
<sup>1</sup>Låg = grundskola eller motsvarande, Medellåg = gymnasium eller motsvarande, Medelhög = eftergymnasial utbildning ej högskola/universitet eller högskola/universitet kortare än 3 år, Hög = högskola/universitet minst 3 år. <sup>2</sup>Mycket låg = 0–200 000 kr, Ganska låg = 201 000–400 000 kr, Medel = 401 000–700 000 kr, Ganska hög = 701 000–900 000 kr, Mycket hög = mer än 901 000 kr. <sup>3</sup>Frågan lyder: 'Om du skulle beskriva ditt nuvarande hem, vilket av nedanstående alternativ stämmer då bäst?' <sup>4</sup>Frågan lyder: 'Man talar ibland om att politiska åsikter kan placeras in på en vänster-högerskala. Var någonstans skulle du placera dig själv på en sådan skala?' <sup>5</sup>Frågan lyder: 'Vilket parti tycker du bäst om idag?' Balansmättet visar andelen mycket eller ganska oroande minus andelen ganska eller mycket oroande. Procentbasen utgörs av samtliga som har besvarat frågan.

**Källa:** Den nationella SOM-undersökningen 2023.



Figur 6 Oro för miljöförstöring, 1986–2023 (procent)



**Kommentar:** Frågan lyder: 'Om du ser till läget idag, hur oroande upplever du själv följande inför framtiden: Miljöförstöring?' Procentbasen utgörs av samtliga som har besvarat frågan. Andelen som hoppat över frågan har genom åren varierat mellan 2 och 5 procent. Antalet svarspersoner varierar mellan ca 1 500 och 6 050 för den undersökta tidsperioden.

**Källa:** Den nationella SOM-undersökningen 1986–2023.



**Tabell 5 Oro för miljöförstöring efter olika sociala och politiska variabler, 2023 (procent och balansmätt)**

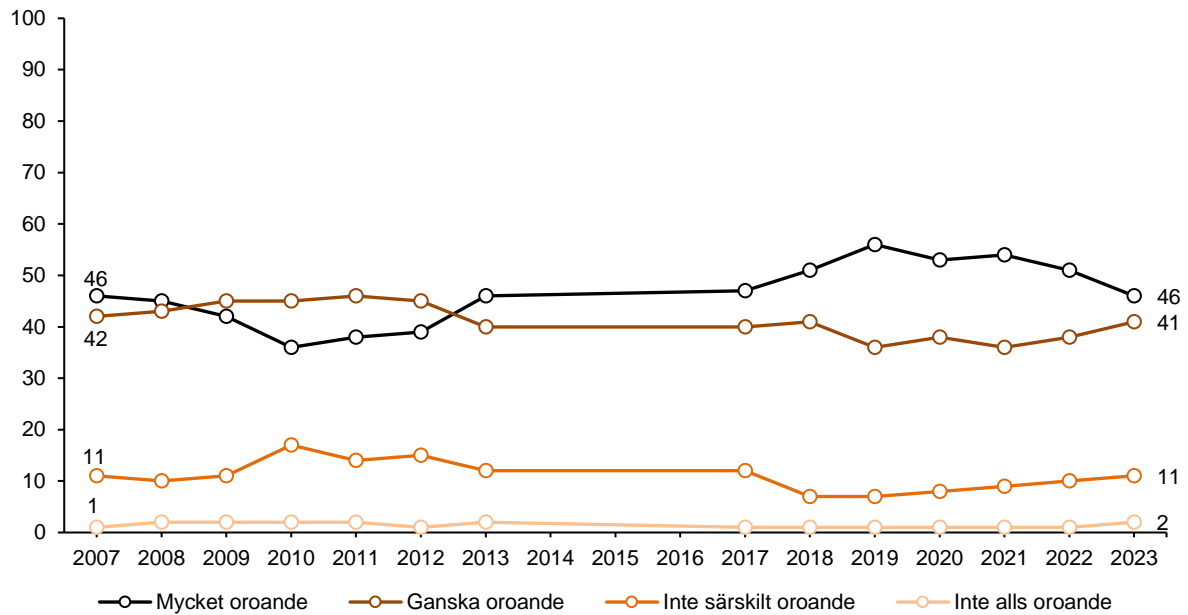
	Mycket oroande	Ganska oroande	Inte särskilt oroande	Inte alls oroande	Summa procent	Antal personer	Balansmätt
<b>Samtliga</b>	50	38	10	2	100	1 685	+76
<b>Kön</b>							
Kvinna	57	36	6	1	100	870	+86
Man	41	40	16	3	100	803	+62
<b>Ålder</b>							
16–29 år	40	41	15	4	100	219	+62
30–49 år	46	41	10	3	100	461	+74
50–64 år	53	37	9	1	100	418	+80
65–90 år	54	35	10	1	100	587	+78
<b>Utbildning<sup>1</sup></b>							
Låg	43	43	11	3	100	213	+72
Medellåg	43	41	13	3	100	456	+68
Medelhög	48	38	12	2	100	391	+72
Hög	59	33	7	1	100	571	+84
<b>Hushållsinkomst<sup>2</sup></b>							
Mycket låg	47	36	15	2	100	175	+66
Ganska låg	47	41	10	2	100	304	+76
Medel	51	32	12	5	100	242	+66
Ganska hög	51	39	9	1	100	405	+80
Mycket hög	46	43	9	2	100	131	+78
<b>Subjektiv klass<sup>3</sup></b>							
Arbetarhem	44	42	11	3	100	625	+72
Tjänstemannahem	54	36	9	1	100	598	+80
Högre tjänstemannahem	60	29	11	0	100	180	+78
Jordbrukarhem	37	44	17	2	100	46	+62
Företagarhem	49	34	14	3	100	111	+66
<b>Boendeområde</b>							
Landsbygd	43	44	11	2	100	232	+74
Tätort	48	35	15	2	100	338	+66
Stad	53	37	8	2	100	774	+80
Storstad	50	38	10	2	100	291	+76
<b>Ideologisk orientering<sup>4</sup></b>							
Klart till vänster	72	26	2	0	100	212	+96
Något till vänster	63	31	5	1	100	413	+88
Varken till vänster eller till höger	45	44	9	2	100	456	+78
Något till höger	38	44	16	2	100	385	+64
Klart till höger	31	37	24	8	100	194	+36
<b>Partisympati<sup>5</sup></b>							
V	71	25	4	0	100	114	+92
S	57	37	6	0	100	616	+88
MP	89	11	0	0	100	71	+100
C	55	40	4	1	100	75	+90
L	44	43	11	2	100	62	+74
KD	37	37	26	0	100	38	+48
M	37	45	16	2	100	319	+64
SD	33	34	25	8	100	195	+34

**Kommentar:** Frågan lyder: 'Om du ser till läget idag, hur oroande upplever du själv följande inför framtiden: Miljöförstöring?' <sup>1</sup>Låg = grundskola eller motsvarande, Medellåg = gymnasium eller motsvarande, Medelhög = eftergymnasial utbildning ej högskola/universitet eller högskola/universitet kortare än 3 år, Hög = högskola/universitet minst 3 år. <sup>2</sup>Mycket låg = 0–200 000 kr, Ganska låg = 201 000–400 000 kr, Medel = 401 000–700 000 kr, Ganska hög = 701 000–900 000 kr, Mycket hög = mer än 901 000 kr. <sup>3</sup>Frågan lyder: 'Om du skulle beskriva ditt nuvarande hem, vilket av nedanstående alternativ stämmer då bäst?' <sup>4</sup>Frågan lyder: 'Man talar ibland om att politiska åsikter kan placeras in på en vänster-högerskala. Var någonstans skulle du placera dig själv på en sådan skala?' <sup>5</sup>Frågan lyder: 'Vilket parti tycker du bäst om idag?' Balansmättet visar andelen mycket eller ganska oroande minus andelen ganska eller mycket oroande. Procentbasen utgörs av samtliga som har besvarat frågan.

**Källa:** Den nationella SOM-undersökningen 2023.



Figur 7 Oro för försämrade havsmiljö, 2007–2023 (procent)



**Kommentar:** Frågan lyder: 'Om du ser till läget idag, hur oroande upplever du själv följande inför framtiden: Försämrade havsmiljö?' Procentbasen utgörs av samtliga som har besvarat frågan. Andelen som hoppat över frågan har genom åren varierat mellan 3 och 6 procent. Antalet svarspersoner varierar mellan ca 1 500 och 3 600 för den undersökta tidsperioden.

**Källa:** Den nationella SOM-undersökningen 2007–2023.



**Tabell 6 Oro för försämrade havsmiljö efter olika sociala och politiska variabler, 2023 (procent och balansmätt)**

	Mycket oroande	Ganska oroande	Inte särskilt oroande	Inte alls oroande	Summa procent	Antal personer	Balansmätt
<b>Samtliga</b>	46	41	11	2	100	1 667	+74
<b>Kön</b>							
Kvinna	52	40	7	1	100	866	+84
Man	39	42	16	3	100	798	+62
<b>Ålder</b>							
16–29 år	42	40	16	2	100	220	+64
30–49 år	41	43	13	3	100	456	+68
50–64 år	49	42	8	1	100	419	+82
65–90 år	49	39	11	1	100	582	+76
<b>Utbildning<sup>1</sup></b>							
Låg	41	42	15	2	100	212	+66
Medellåg	44	41	12	3	100	457	+70
Medelhög	44	41	13	2	100	387	+70
Hög	51	40	8	1	100	569	+82
<b>Hushållsinkomst<sup>2</sup></b>							
Mycket låg	54	32	12	2	100	176	+72
Ganska låg	46	40	13	1	100	304	+72
Medel	47	41	10	2	100	424	+76
Ganska hög	47	38	12	3	100	243	+70
Mycket hög	42	46	11	1	100	404	+76
<b>Subjektiv klass<sup>3</sup></b>							
Arbetarhem	44	41	13	2	100	625	+70
Tjänstemannahem	48	41	9	2	100	597	+78
Högre tjänstemannahem	48	41	11	0	100	179	+78
Jordbrukarhem	48	34	16	2	100	44	+64
Företagarhem	49	38	11	2	100	109	+74
<b>Boendeområde</b>							
Landsbygd	41	45	12	2	100	228	+72
Tätort	48	38	12	2	100	338	+72
Stad	47	41	10	2	100	774	+76
Storstad	47	41	10	2	100	290	+76
<b>Ideologisk orientering<sup>4</sup></b>							
Klart till vänster	66	28	6	0	100	214	+88
Något till vänster	54	39	6	1	100	411	+86
Varken till vänster eller till höger	44	45	10	1	100	454	+78
Något till höger	35	46	17	2	100	381	+62
Klart till höger	34	38	21	7	100	194	+44
<b>Partisympati<sup>5</sup></b>							
V	68	25	6	1	100	113	+86
S	49	42	8	1	100	613	+82
MP	80	19	1	0	100	70	+98
C	46	44	7	3	100	75	+80
L	43	46	8	3	100	61	+78
KD	45	37	18	0	100	38	+64
M	35	47	16	2	100	316	+64
SD	35	40	20	5	100	196	+50

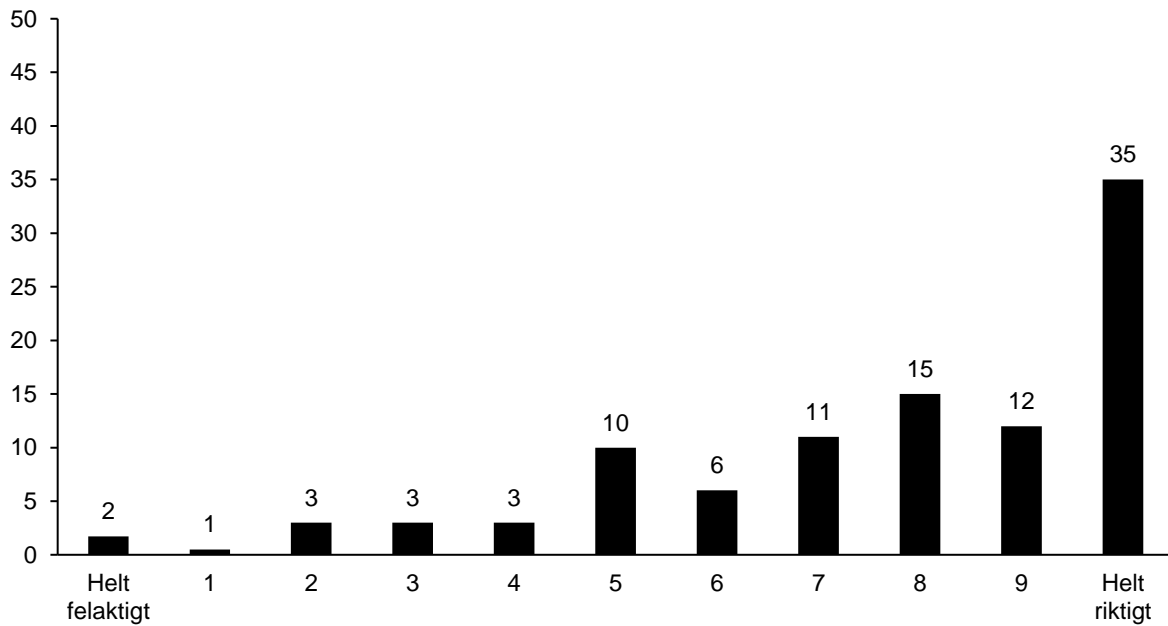
**Kommentar:** Frågan lyder: 'Om du ser till läget idag, hur oroande upplever du själv följande inför framtiden: Försämrade havsmiljö?' <sup>1</sup>Låg = grundskola eller motsvarande, Medellåg = gymnasium eller motsvarande, Medelhög = eftergymnasial utbildning ej högskola/universitet eller högskola/universitet kortare än 3 år, Hög = högskola/universitet minst 3 år. <sup>2</sup>Mycket låg = 0–200 000 kr, Ganska låg = 201 000–400 000 kr, Medel = 401 000–700 000 kr, Ganska hög = 701 000–900 000 kr, Mycket hög = mer än 901 000 kr. <sup>3</sup>Frågan lyder: 'Om du skulle beskriva ditt nuvarande hem, vilket av nedanstående alternativ stämmer då bäst?' <sup>4</sup>Frågan lyder: 'Man talar ibland om att politiska åsikter kan placeras in på en vänster-högerskala. Var någonstans skulle du placera dig själv på en sådan skala?' <sup>5</sup>Frågan lyder: 'Vilket parti tycker du bäst om idag?' Balansmättet visar andelen mycket eller ganska oroande minus andelen ganska eller mycket oroande. Procentbasen utgörs av samtliga som har besvarat frågan.

**Källa:** Den nationella SOM-undersökningen 2023.





**Figur 8 Klimatperception: miljöförändringarna är i huvudsak orsakade av mänskliga aktiviteter, 2019–2023 (procent)**

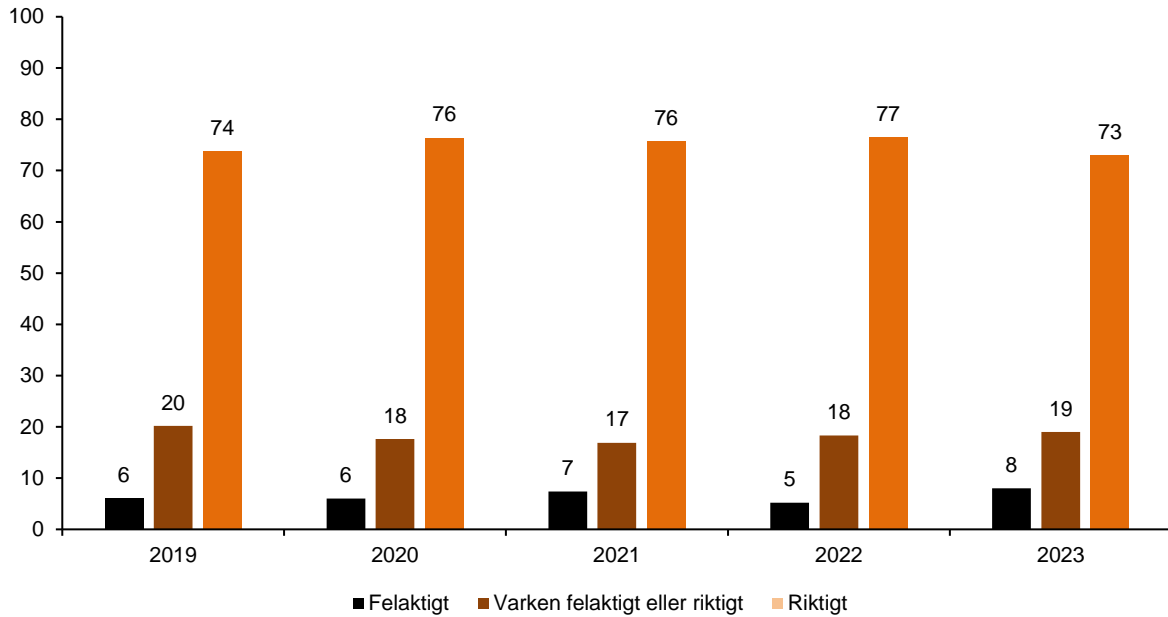


**Kommentar:** Frågan lyder: 'Vilken är din uppfattning om följande påstående? Klimatförändringarna är i huvudsak orsakade av mänskliga aktiviteter.' Svaret ges på en 11-gradig skala där 0 motsvarar 'Helt felaktigt påstående' och 10 motsvarar 'Helt riktigt påstående'. Procentbasen utgörs av samtliga som har besvarat frågan. Antalet svarspersoner 1 659.

**Källa:** Den nationella SOM-undersökningen 2023.



**Figur 9 Klimatperception: miljöförändringarna är i huvudsak orsakade av mänskliga aktiviteter, 2019–2023 (procent)**



**Kommentar:** Frågan lyder: 'Vilken är din uppfattning om följande påstående? Klimatförändringarna är i huvudsak orsakade av mänskliga aktiviteter.' Svaret ges på en 11-gradig skala där 0 motsvarar 'Helt felaktigt påstående' och 10 motsvarar 'Helt riktigt påstående'. Svartalternativen har i figuren kodats om till en tregradig skala där 0–3 givits benämningen 'Felaktigt påstående', 4–6 'Varken felaktigt eller riktigt påstående' och 7–10 ett 'Riktigt påstående'. Procentbasen utgörs av samtliga som har besvarat frågan. Antalet svarspersoner varierar mellan ca 1 500 och 1 800 för den undersökta tidsperioden.

**Källa:** Den nationella SOM-undersökningen 2019–2023.



**Tabell 7 Klimatperception: miljöförändringarna är i huvudsak orsakade av mänskliga aktiviteter, 2023 (procent och balansmätt)**

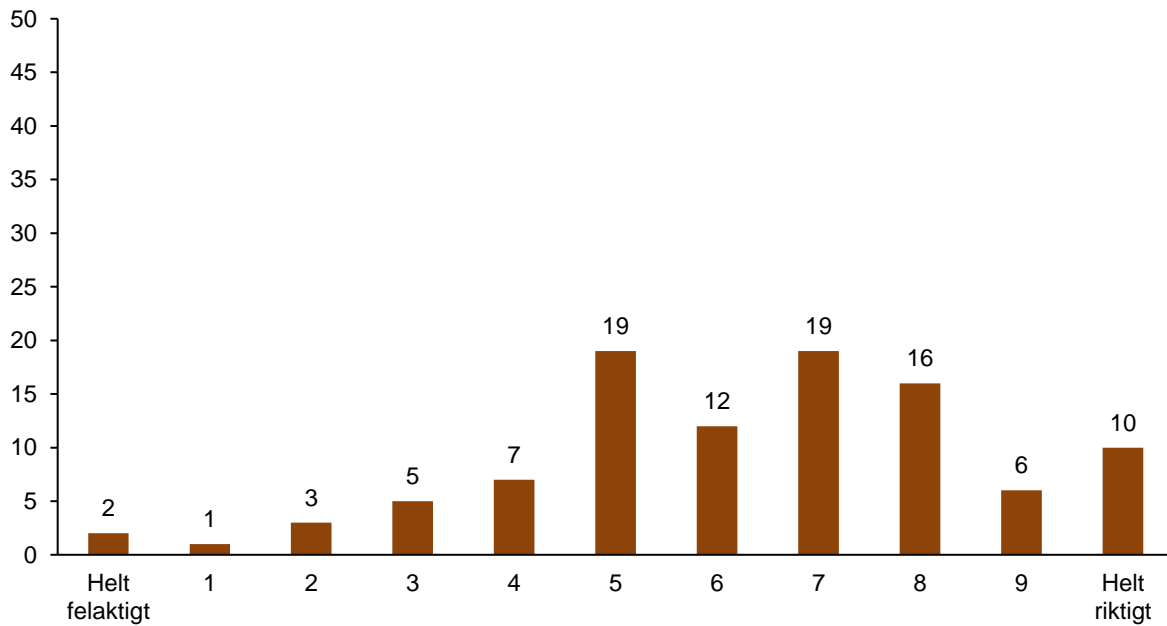
	Felaktigt påstående	Varken felaktigt eller riktigt	Riktigt påstående	Summa procent	Antal personer	Balansmätt
<b>Samtliga</b>	8	19	73	100	1 659	+65
<b>Kön</b>						
Kvinna	5	18	77	100	856	+72
Man	11	20	69	100	790	+58
<b>Ålder</b>						
16–29 år	8	19	73	100	215	+65
30–49 år	8	17	75	100	452	+67
50–64 år	8	19	73	100	421	+65
65–90 år	8	20	72	100	571	+64
<b>Utbildning<sup>1</sup></b>						
Låg	11	27	62	100	207	+51
Medellåg	11	22	67	100	456	+56
Medelhög	8	19	73	100	394	+65
Hög	4	12	84	100	566	+80
<b>Hushållsinkomst<sup>2</sup></b>						
Mycket låg	10	17	73	100	174	+63
Ganska låg	8	24	68	100	305	+60
Medel	8	18	74	100	424	+66
Ganska hög	10	18	72	100	237	+62
Mycket hög	6	14	80	100	404	+74
<b>Subjektiv klass<sup>3</sup></b>						
Arbetsarbete	10	24	66	100	619	+56
Tjänstemannahem	7	15	78	100	595	+71
Högre tjänstemannahem	4	13	83	100	179	+79
Jordbrukarhem	13	21	66	100	47	+53
Företagarhem	8	18	74	100	112	+66
<b>Boendeområde</b>						
Landsbygd	10	16	74	100	232	+64
Tätort	10	22	68	100	335	+58
Stad	8	19	73	100	772	+65
Storstad	4	15	81	100	283	+77
<b>Ideologisk orientering<sup>4</sup></b>						
Klart till vänster	3	8	89	100	209	+86
Något till vänster	3	13	84	100	405	+81
Varken till vänster eller till höger	8	24	68	100	444	+60
Något till höger	8	21	71	100	383	+63
Klart till höger	23	27	50	100	189	+27
<b>Partisynpat<sup>5</sup></b>						
V	3	7	90	100	112	+87
S	4	16	80	100	601	+76
MP	1	7	92	100	72	+91
C	3	9	88	100	73	+85
L	8	20	72	100	61	+64
KD	18	11	71	100	38	+53
M	7	21	72	100	313	+65
SD	21	34	45	100	192	+24

**Kommentar:** Frågan lyder: 'Vilken är din uppfattning om följande påstående? Klimatförändringarna är i huvudsak orsakade av mänskliga aktiviteter.' Svaret ges på en 11-gradig skala där 0 motsvarar 'Helt felaktigt påstående' och 10 motsvarar 'Helt riktigt påstående'. Svarsalternativen har i figuren kodats om till en tregradig skala där 0–3 givits benämningen 'Felaktigt påstående', 4–6 'Varken felaktigt eller riktigt påstående' och 7–10 ett 'Riktigt påstående'. <sup>1</sup>Låg = grundskola eller motsvarande, Medellåg = gymnasium eller motsvarande, Medelhög = eftergymnasial utbildning ej högskola/universitet eller högskola/universitet kortare än 3 år, Hög = högskola/universitet minst 3 år. <sup>2</sup>Mycket låg = 0–200 000 kr, Ganska låg = 201 000–400 000 kr, Medel = 401 000–700 000 kr, Ganska hög = 701 000–900 000 kr, Mycket hög = mer än 901 000 kr. <sup>3</sup>Frågan lyder: 'Om du skulle beskriva ditt nuvarande hem, vilket av nedanstående alternativ stämmer då bäst?' <sup>4</sup>Frågan lyder: 'Man talar ibland om att politiska åsikter kan placeras in på en vänster-högerskala. Var någonstans skulle du placera dig själv på en sådan skala?' <sup>5</sup>Frågan lyder: 'Vilket parti tycker du bäst om idag?' Balansmättet visar andelen riktigt påstående minus andelen felaktigt påstående. Procentbasen utgörs av samtliga som har besvarat frågan.

**Källa:** Den nationella SOM-undersökningen 2023.



**Figur 10 Miljöperception: många av dagens miljöproblem kan lösas med hjälp av ny teknik, 2023 (procent)**

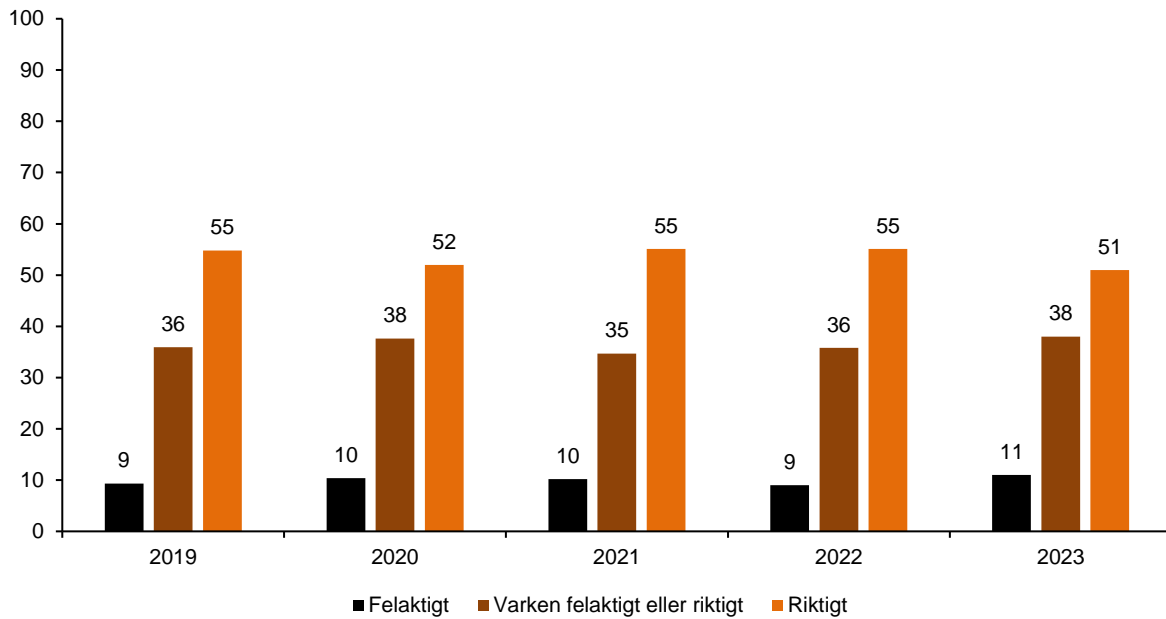


**Kommentar:** Frågan lyder: 'Vilken är din uppfattning om följande påstående? Många av dagens miljöproblem kan lösas med hjälp av ny teknik.' Svaret ges på en 11-gradig skala där 0 motsvarar 'Helt felaktigt påstående' och 10 motsvarar 'Helt riktigt påstående'. Procentbasen utgörs av samtliga som har besvarat frågan. Antalet svarspersoner var 1 643.

**Källa:** Den nationella SOM-undersökningen 2023.



**Figur 11 Miljöperception: många av dagens miljöproblem kan lösas med hjälp av ny teknik, 2019–2023 (procent)**



**Kommentar:** Frågan lyder: 'Vilken är din uppfattning om följande påstående? Många av dagens miljöproblem kan lösas med hjälp av ny teknik.' Svaret ges på en 11-gradig skala där 0 motsvarar 'Helt felaktigt påstående' och 10 motsvarar 'Helt riktigt påstående'. Svartalternativen har i figuren kodats om till en tregradig skala där 0–3 givits benämningen 'Felaktigt påstående', 4–6 'Varken felaktigt eller riktigt påstående' och 7–10 ett 'Riktigt påstående'. Procentbasen utgörs av samtliga som har besvarat frågan. Antalet svarspersoner varierar mellan ca 1 500 och 1 800 för den undersökta tidsperioden.

**Källa:** Den nationella SOM-undersökningen 2019–2023.



**Tabell 8 Miljöperception: många av dagens miljöproblem kan lösas med hjälp av ny teknik, 2023 (procent och balansmått)**

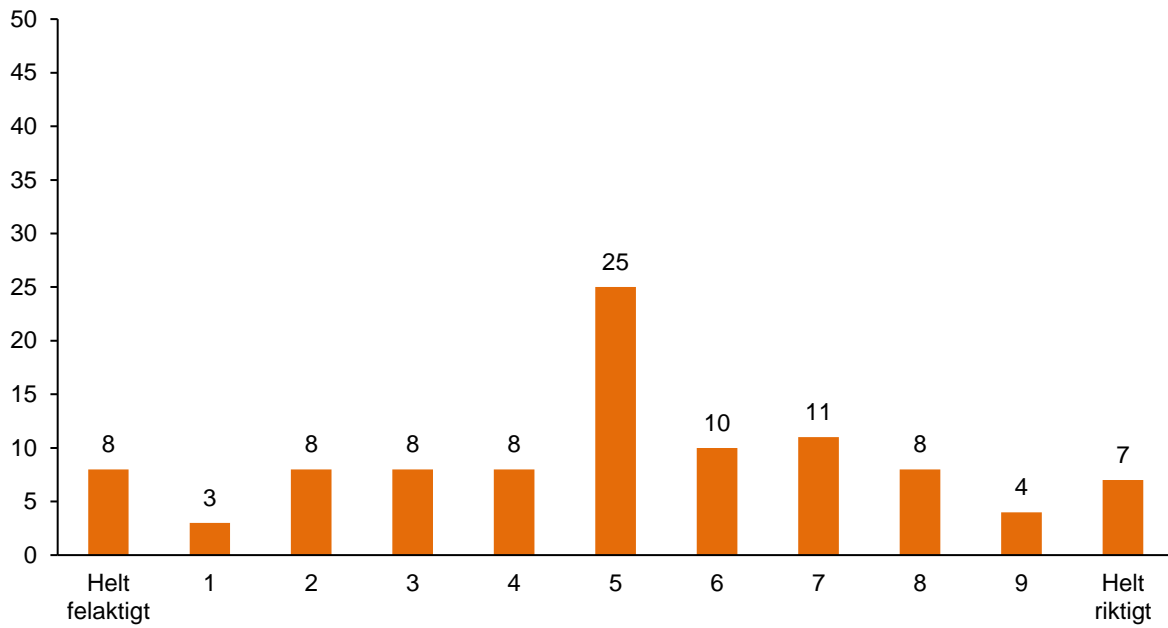
	Felaktigt påstående	Varken felaktigt eller riktigt	Riktig påstående	Summa procent	Antal personer	Balansmått
<b>Samtliga</b>	11	38	51	100	1 643	+40
<b>Kön</b>						
Kvinna	12	45	43	100	845	+31
Man	9	31	60	100	785	+51
<b>Ålder</b>						
16–29 år	12	40	48	100	215	+36
30–49 år	12	36	52	100	452	+40
50–64 år	10	39	51	100	417	+41
65–90 år	9	40	51	100	559	+42
<b>Utbildning<sup>1</sup></b>						
Låg	15	42	43	100	199	+28
Medellåg	11	38	51	100	457	+40
Medelhög	8	41	51	100	391	+43
Hög	10	35	55	100	561	+45
<b>Hushållsinkomst<sup>2</sup></b>						
Mycket låg	10	39	51	100	167	+41
Ganska låg	14	40	46	100	306	+32
Medel	11	41	48	100	419	+37
Ganska hög	11	37	52	100	238	+41
Mycket hög	8	32	60	100	403	+52
<b>Subjektiv klass<sup>3</sup></b>						
Arbetsarhem	10	40	50	100	614	+40
Tjänstemannahem	11	38	51	100	592	+40
Högre tjänstemannahem	6	33	61	100	179	+55
Jordbrukarhem	13	48	39	100	46	+26
Företagarhem	15	40	45	100	102	+30
<b>Boendeområde</b>						
Landsbygd	9	41	50	100	232	+41
Tätort	11	39	50	100	330	+39
Stad	12	36	52	100	764	+40
Storstad	7	42	51	100	281	+44
<b>Ideologisk orientering<sup>4</sup></b>						
Klart till vänster	11	42	47	100	208	+36
Något till vänster	10	41	49	100	395	+39
Varken till vänster eller till höger	10	40	50	100	439	+40
Något till höger	10	33	57	100	385	+47
Klart till höger	11	37	52	100	191	+41
<b>Partisynpat<sup>5</sup></b>						
V	10	39	51	100	112	+41
S	10	41	49	100	589	+39
MP	17	39	44	100	71	+27
C	12	35	53	100	74	+41
L	8	31	61	100	61	+53
KD	16	43	41	100	37	+25
M	8	34	58	100	310	+50
SD	13	34	53	100	192	+40

**Kommentar:** Frågan lyder: 'Vilken är din uppfattning om följande påstående? Många av dagens miljöproblem kan lösas med hjälp av ny teknik.' Svaret ges på en 11-gradig skala där 0 motsvarar 'Helt felaktigt påstående' och 10 motsvarar 'Helt riktigt påstående'. Svarsalternativen har i figuren kodats om till en tregradig skala där 0–3 givits benämningen 'Felaktigt påstående', 4–6 'Varken felaktigt eller riktigt påstående' och 7–10 ett 'Riktigt påstående'. <sup>1</sup>Låg = grundskola eller motsvarande, Medellåg = gymnasium eller motsvarande, Medelhög = eftergymnasial utbildning ej högskola/universitet eller högskola/universitet kortare än 3 år, Hög = högskola/universitet minst 3 år. <sup>2</sup>Mycket låg = 0–200 000 kr, Ganska låg = 201 000–400 000 kr, Medel = 401 000–700 000 kr, Ganska hög = 701 000–900 000 kr, Mycket hög = mer än 901 000 kr. <sup>3</sup>Frågan lyder: 'Om du skulle beskriva ditt nuvarande hem, vilket av nedanstående alternativ stämmer då bäst?' <sup>4</sup>Frågan lyder: 'Man talar ibland om att politiska åsikter kan placeras in på en vänster-högerskala. Var någonstans skulle du placera dig själv på en sådan skala?' <sup>5</sup>Frågan lyder: 'Vilket parti tycker du bäst om idag?' Balansmättet visar andelen riktigt påstående minus andelen felaktigt påstående. Procentbasen utgörs av samtliga som har besvarat frågan.

**Källa:** Den nationella SOM-undersökningen 2023.



**Figur 12 Miljöperception: ekonomisk tillväxt är negativt för miljön, 2023 (procent)**



**Kommentar:** Frågan lyder: 'Vilken är din uppfattning om följande påstående? Många av dagens miljöproblem kan lösas med hjälp av ny teknik.' Svaret ges på en 11-gradig skala där 0 motsvarar 'Helt felaktigt påstående' och 10 motsvarar 'Helt riktigt påstående'. Procentbasen utgörs av samtliga som har besvarat frågan. Antalet svarspersoner 1 622.

**Källa:** Den nationella SOM-undersökningen 2023.



**Tabell 9 Miljöperception: ekonomisk tillväxt är negativt för miljön, 2023 (procent och balansmått)**

	Felaktigt påstående	Varken felaktigt eller riktigt	Riktig påstående	Summa procent	Antal personer	Balansmått
<b>Samtliga</b>	27	43	30	100	1 622	+3
<b>Kön</b>						
Kvinna	23	47	30	100	833	+7
Man	32	38	30	100	776	-2
<b>Ålder</b>						
16–29 år	25	49	26	100	212	+1
30–49 år	25	44	31	100	447	+6
50–64 år	30	40	30	100	412	±0
65–90 år	28	41	31	100	551	+4
<b>Utbildning<sup>1</sup></b>						
Låg	25	42	33	100	198	+8
Medellåg	28	46	26	100	452	-2
Medelhög	27	47	26	100	385	-1
Hög	28	38	34	100	554	+6
<b>Hushållsinkomst<sup>2</sup></b>						
Mycket låg	28	37	35	100	167	+7
Ganska låg	24	46	30	100	302	+6
Medel	26	45	29	100	417	+3
Ganska hög	29	42	29	100	238	±0
Mycket hög	30	41	29	100	398	-1
<b>Subjektiv klass<sup>3</sup></b>						
Arbetarhem	23	49	28	100	609	+5
Tjänstemannahem	28	39	33	100	582	+5
Högre tjänstemannahem	32	38	30	100	177	-2
Jordbrukarhem	37	41	22	100	46	-15
Företagarhem	39	36	25	100	108	-14
<b>Boendeområde</b>						
Landsbygd	31	42	27	100	229	-4
Tätort	25	42	33	100	324	+8
Stad	28	42	30	100	759	+2
Storstad	28	44	28	100	274	±0
<b>Ideologisk orientering<sup>4</sup></b>						
Klart till vänster	17	40	43	100	205	+26
Något till vänster	20	44	36	100	390	+16
Varken till vänster eller till höger	22	50	28	100	435	+6
Något till höger	38	37	25	100	381	-13
Klart till höger	46	39	15	100	188	-31
<b>Partisynpat<sup>5</sup></b>						
V	10	36	54	100	109	+44
S	22	46	32	100	586	+10
MP	13	41	46	100	69	+33
C	27	39	34	100	74	+7
L	41	34	25	100	61	-16
KD	35	49	16	100	37	-19
M	40	40	20	100	308	-20
SD	39	38	23	100	188	-16

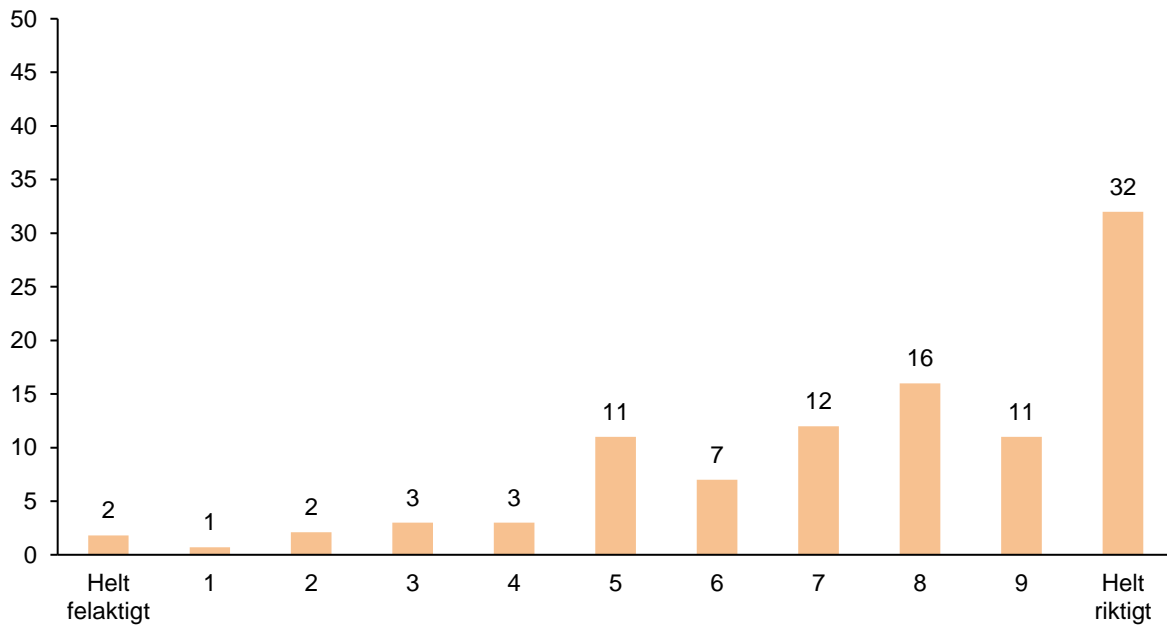
**Kommentar:** Frågan lyder: 'Vilken är din uppfattning om följande påstående? Ekonomisk tillväxt är negativt för miljön.' Svaret ges på en 11-gradig skala där 0 motsvarar 'Helt felaktigt påstående' och 10 motsvarar 'Helt riktigt påstående'. Svarsalternativen har i figuren kodats om till en tregradig skala där 0–3 givits benämningen 'Felaktigt påstående', 4–6 'Varken felaktigt eller riktigt påstående' och 7–10 ett 'Riktigt påstående'. <sup>1</sup>Låg = grundskola eller motsvarande, Medellåg = gymnasium eller motsvarande, Medelhög = eftergymnasial utbildning ej högskola/universitet eller högskola/universitet kortare än 3 år, Hög = högskola/universitet minst 3 år. <sup>2</sup>Mycket låg = 0–200 000 kr, Ganska låg = 201 000–400 000 kr, Medel = 401 000–700 000 kr, Ganska hög = 701 000–900 000 kr, Mycket hög = mer än 901 000 kr. <sup>3</sup>Frågan lyder: 'Om du skulle beskriva ditt nuvarande hem, vilket av nedanstående alternativ stämmer då bäst?' <sup>4</sup>Frågan lyder: 'Man talar ibland om att politiska åsikter kan placeras in på en vänster-högerskala. Var någonstans skulle du placera dig själv på en sådan skala?' <sup>5</sup>Frågan lyder: 'Vilket parti tycker du bäst om idag?' Balansmättet visar andelen riktigt påstående minus andelen felaktigt påstående. Procentbasen utgörs av samtliga som har besvarat frågan.

**Källa:** Den nationella SOM-undersökningen 2023.





**Figur 13 Klimatperception: klimatförändringarna kräver en grundläggande förändring av vår livsstil, 2023 (procent)**



**Kommentar:** Frågan lyder: 'Vilken är din uppfattning om följande påstående? Många av dagens miljöproblem kan lösas med hjälp av ny teknik.' Svaret ges på en 11-gradig skala där 0 motsvarar 'Helt felaktigt påstående' och 10 motsvarar 'Helt riktigt påstående'. Procentbasen utgörs av samtliga som har besvarat frågan. Antalet svarspersoner var 1 650.

**Källa:** Den nationella SOM-undersökningen 2023.



**Tabell 10 Klimatperception: klimatförändringarna kräver en grundläggande förändring av vår livsstil, 2023 (procent och balansmätt)**

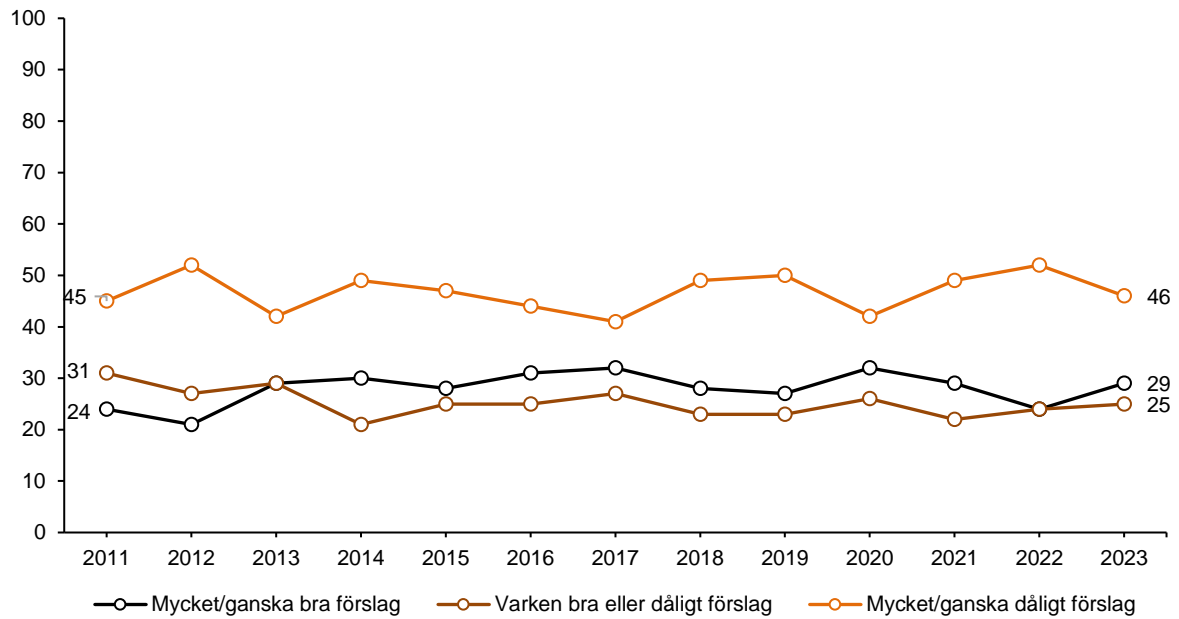
	Felaktigt påstående	Varken felaktigt eller riktigt	Riktigt påstående	Summa procent	Antal personer	Balansmätt
<b>Samtliga</b>	9	21	70	100	1 650	+61
<b>Kön</b>						
Kvinna	4	19	77	100	852	+73
Man	14	23	63	100	785	+49
<b>Ålder</b>						
16–29 år	13	25	62	100	215	+49
30–49 år	10	19	71	100	425	+61
50–64 år	9	23	68	100	420	+59
65–90 år	7	20	73	100	563	+66
<b>Utbildning<sup>1</sup></b>						
Låg	9	24	67	100	203	+58
Medellåg	12	24	64	100	456	+52
Medelhög	9	24	67	100	394	+58
Hög	6	15	79	100	561	+73
<b>Hushållsinkomst<sup>2</sup></b>						
Mycket låg	9	22	69	100	173	+60
Ganska låg	8	22	70	100	302	+62
Medel	9	21	70	100	424	+61
Ganska hög	11	19	70	100	240	+59
Mycket hög	9	19	72	100	402	+63
<b>Subjektiv klass<sup>3</sup></b>						
Arbetarhem	10	23	67	100	621	+57
Tjänstemannahem	7	19	74	100	593	+67
Högre tjänstemannahem	8	20	72	100	177	+64
Jordbrukarhem	13	30	57	100	46	+44
Företagarhem	11	24	65	100	110	+54
<b>Boendeområde</b>						
Landsbygd	9	19	72	100	232	+63
Tätort	8	23	69	100	332	+61
Stad	9	21	70	100	769	+61
Storstad	9	18	73	100	280	+64
<b>Ideologisk orientering<sup>4</sup></b>						
Klart till vänster	3	10	87	100	208	+84
Något till vänster	4	16	80	100	400	+76
Varken till vänster eller till höger	8	22	70	100	446	+62
Något till höger	12	25	63	100	380	+51
Klart till höger	25	31	44	100	189	+19
<b>Partisynpati<sup>5</sup></b>						
V	6	8	86	100	111	+80
S	3	16	81	100	598	+78
MP	3	6	91	100	71	+88
C	4	18	78	100	73	+74
L	16	25	59	100	61	+43
KD	19	22	59	100	37	+40
M	10	29	61	100	309	+51
SD	26	28	46	100	191	+20

**Kommentar:** Frågan lyder: 'Vilken är din uppfattning om följande påstående? Klimatförändringarna kräver en grundläggande förändring av vår livsstil.' Svaret ges på en 11-gradig skala där 0 motsvarar 'Helt felaktigt påstående' och 10 motsvarar 'Helt riktigt påstående'. Svartalternativen har i figuren kodats om till en tregradig skala där 0–3 givits benämningen 'Felaktigt påstående', 4–6 'Varken felaktigt eller riktigt påstående' och 7–10 ett 'Riktigt påstående'. <sup>1</sup>Låg = grundskola eller motsvarande, Medellåg = gymnasium eller motsvarande, Medelhög = eftergymnasial utbildning ej högskola/universitet eller högskola/universitet kortare än 3 år, Hög = högskola/universitet minst 3 år. <sup>2</sup>Mycket låg = 0–200 000 kr, Ganska låg = 201 000–400 000 kr, Medel = 401 000–700 000 kr, Ganska hög = 701 000–900 000 kr, Mycket hög = mer än 901 000 kr. <sup>3</sup>Frågan lyder: 'Om du skulle beskriva ditt nuvarande hem, vilket av nedanstående alternativ stämmer då bäst?' <sup>4</sup>Frågan lyder: 'Man talar ibland om att politiska åsikter kan placeras in på en vänster-högerskala. Var någonstans skulle du placera dig själv på en sådan skala?' <sup>5</sup>Frågan lyder: 'Vilket parti tycker du bäst om idag?' Balansmättet visar andelen riktigt påstående minus andelen felaktigt påstående. Procentbasen utgörs av samtliga som har besvarat frågan.

**Källa:** Den nationella SOM-undersökningen 2023.



Figur 14 Förslag: höj koldioxidskatten på bensin, 2011–2023 (procent)



**Kommentar:** Frågan lyder: 'Vilken är din åsikt om följande förslag? Höja koldioxidskatten på bensin.' Svartalternativen lyder: 'Mycket bra förslag', 'Ganska bra förslag', 'Varken bra eller dåligt förslag', 'Ganska dåligt förslag', 'Mycket dåligt förslag'. Procentbasen utgörs av dem som besvarat frågan. Antalet svarspersoner varierar mellan ca 1 650 och 5 350 för den undersökta tidsperioden.

**Källa:** De nationella SOM-undersökningarna 2011–2023.



**Tabell 11 Förslag: höj koldioxidskatten på bensin efter olika sociala och politiska variabler, 2023  
(procent och balansmätt)**

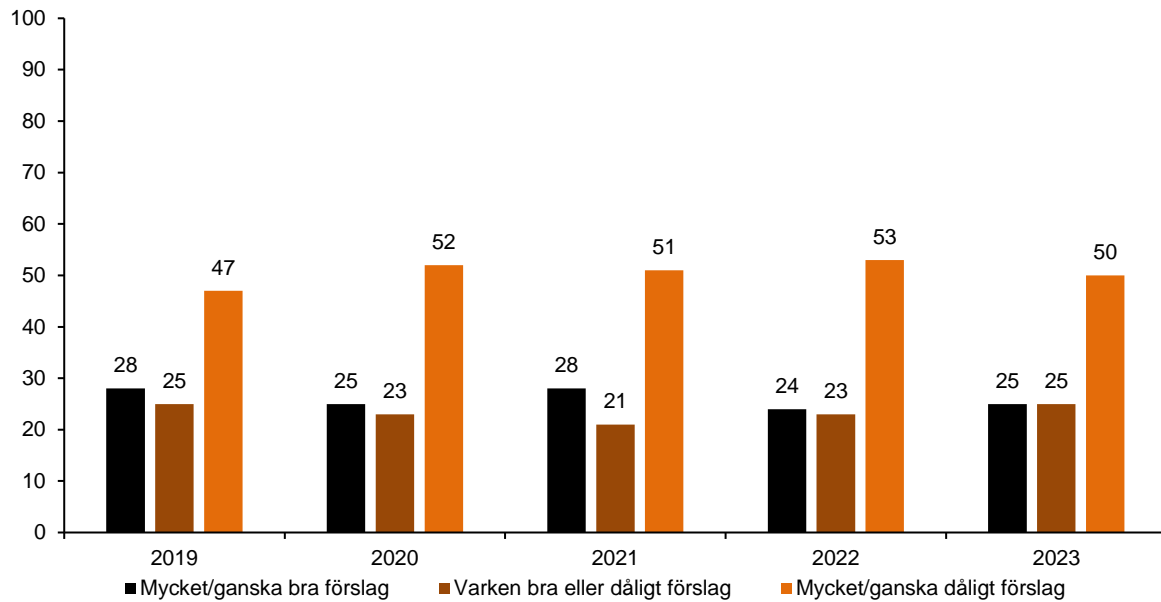
	Mycket bra förslag	Ganska bra förslag	Varken bra eller dåligt förslag	Ganska dåligt förslag	Mycket dåligt förslag	Summa procent	Antal personer	Balansmätt
<b>Samtliga</b>	11	18	25	24	22	100	4 950	-17
<b>Kön</b>								
Kvinna	12	20	27	24	17	100	2 547	-9
Man	11	16	23	23	27	100	2 364	-23
<b>Ålder</b>								
16–29 år	10	18	26	22	24	100	621	-18
30–49 år	15	20	22	23	20	100	1 395	-8
50–64 år	11	17	23	26	23	100	1 270	-21
65–90 år	9	17	29	24	21	100	1 664	-19
<b>Utbildning<sup>1</sup></b>								
Låg	5	11	30	25	29	100	626	-38
Medellåg	6	13	26	27	28	100	1 359	-36
Medelhög	9	17	25	29	20	100	1 132	-23
Hög	20	25	23	18	14	100	1 711	+13
<b>Hushållsinkomst<sup>2</sup></b>								
Mycket låg	10	17	29	23	21	100	539	-17
Ganska låg	9	15	27	25	24	100	936	-25
Medel	10	16	25	26	23	100	1 274	-23
Ganska hög	13	17	22	25	23	100	687	-18
Mycket hög	16	25	23	20	16	100	1 124	+5
<b>Subjektiv klass<sup>3</sup></b>								
Arbetarhem	7	13	27	26	27	100	1 883	-33
Tjänstemannahem	14	23	24	23	16	100	1 828	-2
Högre tjänstemannahem	20	24	25	18	13	100	480	+13
Jordbrukarhem	5	12	24	28	31	100	135	-42
Företagarhem	11	13	25	24	27	100	337	-27
<b>Boendeområde</b>								
Landsbygd	7	14	23	24	32	100	637	-35
Tätort	7	13	27	27	26	100	966	-33
Stad	11	19	25	25	20	100	2 394	-15
Storstad	20	25	24	19	12	100	849	14
<b>Ideologisk orientering<sup>4</sup></b>								
Klart till vänster	33	25	18	12	12	100	597	+34
Något till vänster	17	27	27	19	10	100	1 115	+15
Varken till vänster eller till höger	6	15	30	27	22	100	1 325	-28
Något till höger	6	14	25	32	23	100	1 219	-35
Klart till höger	5	8	18	23	46	100	622	-56
<b>Partisympati<sup>5</sup></b>								
V	30	28	21	11	10	100	360	+37
S	12	23	29	23	13	100	1 631	-1
MP	48	27	14	7	4	100	202	+64
C	15	30	27	16	12	100	233	+17
L	11	24	27	24	14	100	181	-3
KD	3	8	25	36	28	100	149	-53
M	5	12	25	33	25	100	965	-41
SD	3	5	19	25	48	100	690	-65

**Kommentar:** Frågan lyder: 'Vilken är din åsikt om följande förslag? Höja koldioxidskatten på bensin.' <sup>1</sup>Låg = grundskola eller motsvarande, Medellåg = gymnasium eller motsvarande, Medelhög = eftergymnasial utbildning ej högskola/universitet eller högskola/universitet kortare än 3 år, Hög = högskola/universitet minst 3 år. <sup>2</sup>Mycket låg = 0–200 000 kr, Ganska låg = 201 000–400 000 kr, Medel = 401 000–700 000 kr, Ganska hög = 701 000–900 000 kr, Mycket hög = mer än 901 000 kr. <sup>3</sup>Frågan lyder: 'Om du skulle beskriva ditt nuvarande hem, vilket av nedanstående alternativ stämmer då bäst?' <sup>4</sup>Frågan lyder: 'Man talar ibland om att politiska åsikter kan placeras in på en vänster-högskala. Var någonstans skulle du placera dig själv på en sådan skala?' <sup>5</sup>Frågan lyder: 'Vilket parti tycker du bäst om idag?' Balansmättet visar andelen mycket bra eller bra förslag minus andelen ganska dåligt och mycket dåligt förslag. Procentbasen utgörs av samtliga som har besvarat frågan.

**Källa:** Den nationella SOM-undersökningen 2023.



**Figur 15 Förslag: inför klimatskatt på nötkött, 2019–2023 (procent)**



**Kommentar:** Frågan lyder: 'Vilken är din åsikt om följande förslag? Införa klimatskatt på nötkött.' Svartalativen lyder: 'Mycket bra förslag', 'Ganska bra förslag', 'Varken bra eller dåligt förslag', 'Ganska dåligt förslag', 'Mycket dåligt förslag'. Procentbasen utgörs av dem som besvarat frågan. Antalet svarspersoner varierar mellan ca 1 500 och 1 800 för den undersökta tidsperioden.

**Källa:** De nationella SOM-undersökningarna 2019–2023.



**Tabell 12 Förslag: inför klimatskatt på nötkött efter olika sociala och politiska variabler, 2023 (procent och balansmätt)**

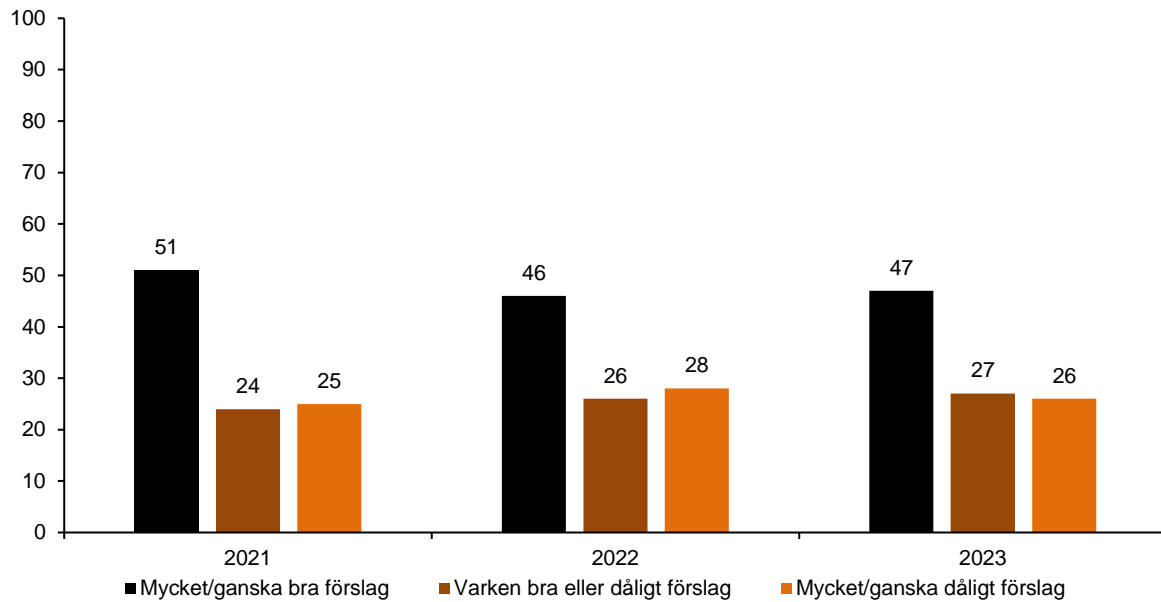
	Mycket bra förslag	Ganska bra förslag	Varken bra eller dåligt förslag	Ganska dåligt förslag	Mycket dåligt förslag	Summa procent	Antal personer	Balansmätt
<b>Samtliga</b>	10	15	25	23	27	100	1 656	-25
<b>Kön</b>								
Kvinna	12	15	28	25	20	100	856	-18
Man	8	14	22	22	34	100	788	-34
<b>Ålder</b>								
16–29 år	13	15	26	15	31	100	218	-18
30–49 år	12	18	20	24	26	100	454	-20
50–64 år	13	14	26	23	24	100	416	-20
65–90 år	6	13	28	26	27	100	568	-34
<b>Utbildning<sup>1</sup></b>								
Låg	6	6	23	28	37	100	206	-53
Medellåg	6	13	24	21	36	100	452	-38
Medelhög	9	12	27	25	26	99	383	-30
Hög	15	22	25	22	16	100	566	-1
<b>Hushållsinkomst<sup>2</sup></b>								
Mycket låg	9	11	24	21	35	100	175	-36
Ganska låg	7	14	26	24	29	100	300	-32
Medel	8	18	24	21	29	100	417	-24
Ganska hög	11	14	26	24	25	100	242	-24
Mycket hög	14	16	24	26	20	100	402	-16
<b>Subjektiv klass<sup>3</sup></b>								
Arbetarhem	7	11	26	25	31	100	615	-38
Tjänstemannahem	12	20	24	24	20	100	586	-12
Högre tjänstemannahem	16	18	25	22	19	100	179	-7
Jordbrukarhem	0	4	13	27	56	100	45	-39
Företagarhem	6	11	27	17	39	100	111	-39
<b>Boendeområde</b>								
Landsbygd	4	11	17	26	42	100	230	-53
Tätort	10	13	23	25	29	100	333	-31
Stad	10	15	27	24	24	100	760	-23
Storstad	16	19	26	20	19	100	287	-4
<b>Ideologisk orientering<sup>4</sup></b>								
Klart till vänster	25	21	28	14	12	100	210	+20
Något till vänster	16	22	30	21	11	100	410	+6
Varken till vänster eller till höger	5	13	27	26	29	100	443	-37
Något till höger	6	10	20	30	34	100	380	-48
Klart till höger	3	8	15	20	54	100	193	-63
<b>Partisympati<sup>5</sup></b>								
V	31	23	27	7	12	100	112	+35
S	9	20	31	25	15	100	603	-11
MP	51	19	18	6	6	100	70	+58
C	8	16	25	21	30	100	73	-27
L	8	13	23	38	18	100	61	-35
KD	0	5	16	30	49	100	37	-74
M	5	11	20	31	33	100	314	-48
SD	2	5	18	18	57	100	193	-68

**Kommentar:** Frågan lyder: 'Vilken är din åsikt om följande förslag? Införa klimatskatt på nötkött.' <sup>1</sup>Låg = grundskola eller motsvarande, Medellåg = gymnasium eller motsvarande, Medelhög = eftergymnasial utbildning ej högskola/universitet eller högskola/universitet kortare än 3 år, Hög = högskola/universitet minst 3 år. <sup>2</sup>Mycket låg = 0–200 000 kr, Ganska låg = 201 000–400 000 kr, Medel = 401 000–700 000 kr, Ganska hög = 701 000–900 000 kr, Mycket hög = mer än 901 000 kr. <sup>3</sup>Frågan lyder: 'Om du skulle beskriva ditt nuvarande hem, vilket av nedanstående alternativ stämmer då bäst?' <sup>4</sup>Frågan lyder: 'Man talar ibland om att politiska åsikter kan placeras in på en vänster-högerskala. Var någonstans skulle du placera dig själv på en sådan skala?' <sup>5</sup>Frågan lyder: 'Vilket parti tycker du bäst om idag?' Balansmättet visar andelen mycket bra eller bra förslag minus andelen ganska dåligt och mycket dåligt förslag. Procentbasen utgörs av samtliga som har besvarat frågan.

**Källa:** Den nationella SOM-undersökningen 2023.



Figur 16 Förslag: inför en klimatskatt i EU på flygresor, 2021–2023 (procent)



**Kommentar:** Frågan lyder: 'Vilken är din åsikt om följande förslag? Införa en klimatskatt i EU på flygresor.' Svartalternativen lyder: 'Mycket bra förslag', 'Ganska bra förslag', 'Varken bra eller dåligt förslag', 'Ganska dåligt förslag', 'Mycket dåligt förslag'. Procentbasen utgörs av dem som besvarat frågan. Antalet svarspersoner var 1 519 år 2021, 1 709 år 2022 och 1 662 år 2023.

**Källa:** De nationella SOM-undersökningarna 2021–2023.



**Tabell 13 Förslag: inför en klimatskatt i EU på flygresor, 2023 (procent och balansmätt)**

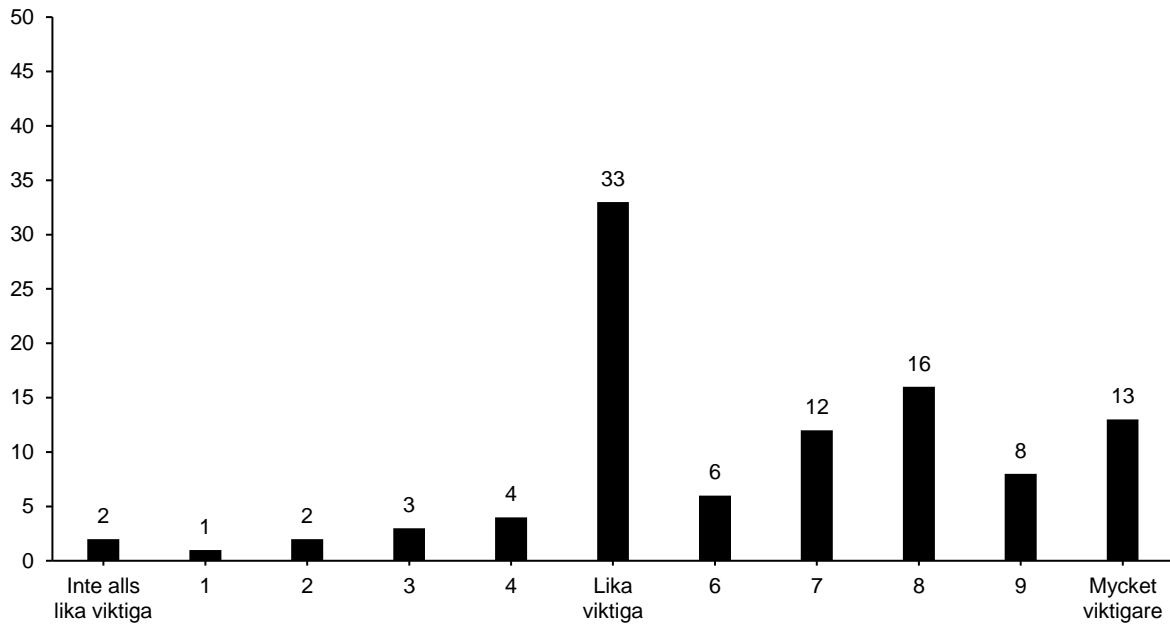
	Mycket bra förslag	Ganska bra förslag	Varken bra eller dåligt förslag	Ganska dåligt förslag	Mycket dåligt förslag	Summa procent	Antal personer	Balansmätt
<b>Samtliga</b>	19	28	27	15	11	100	1 662	+21
<b>Kön</b>								
Kvinna	20	30	28	14	8	100	857	+28
Man	17	26	25	17	15	100	792	+11
<b>Ålder</b>								
16–29 år	14	23	28	18	17	100	218	+2
30–49 år	17	26	25	20	12	100	453	+11
50–64 år	20	27	28	15	10	100	417	+22
65–90 år	21	33	26	11	9	100	574	+34
<b>Utbildning<sup>1</sup></b>								
Låg	17	25	33	13	12	100	208	+17
Medellåg	15	26	27	17	15	100	452	+9
Medelhög	15	27	30	15	13	100	384	+14
Hög	24	32	22	14	8	100	566	+34
<b>Hushållsinkomst<sup>2</sup></b>								
Mycket låg	23	28	25	9	15	100	172	+27
Ganska låg	21	32	27	11	9	100	301	+33
Medel	19	28	24	17	12	100	420	+18
Ganska hög	17	26	30	16	11	100	242	+16
Mycket hög	17	27	27	17	12	100	401	+15
<b>Subjektiv klass<sup>3</sup></b>								
Arbetarhem	15	28	31	16	10	100	619	+17
Tjänstemannahem	20	30	23	16	11	100	590	+23
Högre tjänstemannahem	30	28	17	15	10	100	179	+33
Jordbrukarhem	9	35	31	9	16	100	45	+19
Företagarhem	18	21	31	10	20	100	111	+9
<b>Boendeområde</b>								
Landsbygd	18	35	25	11	11	100	229	+31
Tätort	18	27	27	14	14	100	337	+17
Stad	18	28	27	15	12	100	762	+19
Storstad	21	27	25	19	8	100	286	+21
<b>Ideologisk orientering<sup>4</sup></b>								
Klart till vänster	39	34	18	7	2	100	209	+64
Något till vänster	27	36	22	11	4	100	411	+48
Varken till vänster eller till höger	14	27	32	17	10	100	447	+14
Något till höger	11	23	31	21	14	100	381	-1
Klart till höger	5	19	22	18	36	100	193	-30
<b>Partisynpati<sup>5</sup></b>								
V	43	33	15	4	5	100	111	+67
S	20	36	28	12	4	100	606	+40
MP	68	18	11	3	0	100	71	+83
C	24	33	29	11	3	100	73	+43
L	10	31	27	22	10	100	62	+9
KD	11	24	29	18	18	100	38	-1
M	9	24	28	23	16	100	316	-6
SD	9	18	26	17	30	100	192	-20

**Kommentar:** Frågan lyder: 'Vilken är din åsikt om följande förslag? Införa en klimatskatt på i EU på flygresor.' <sup>1</sup>Låg = grundskola eller motsvarande, Medellåg = gymnasium eller motsvarande, Medelhög = eftergymnasial utbildning ej högskola/universitet eller högskola/universitet kortare än 3 år, Hög = högskola/universitet minst 3 år. <sup>2</sup>Mycket låg = 0–200 000 kr, Ganska låg = 201 000–400 000 kr, Medel = 401 000–700 000 kr, Ganska hög = 701 000–900 000 kr, Mycket hög = mer än 901 000 kr. <sup>3</sup>Frågan lyder: 'Om du skulle beskriva ditt nuvarande hem, vilket av nedanstående alternativ stämmer då bäst?' <sup>4</sup>Frågan lyder: 'Man talar ibland om att politiska åsikter kan placeras in på en vänster-högskala. Var någonstans skulle du placera dig själv på en sådan skala?' <sup>5</sup>Frågan lyder: 'Vilket parti tycker du bäst om idag?' Balansmättet visar andelen mycket bra eller bra förslag minus andelen ganska dåligt och mycket dåligt förslag. Procentbasen utgörs av samtliga som har besvarat frågan.

**Källa:** Den nationella SOM-undersökningen 2023.



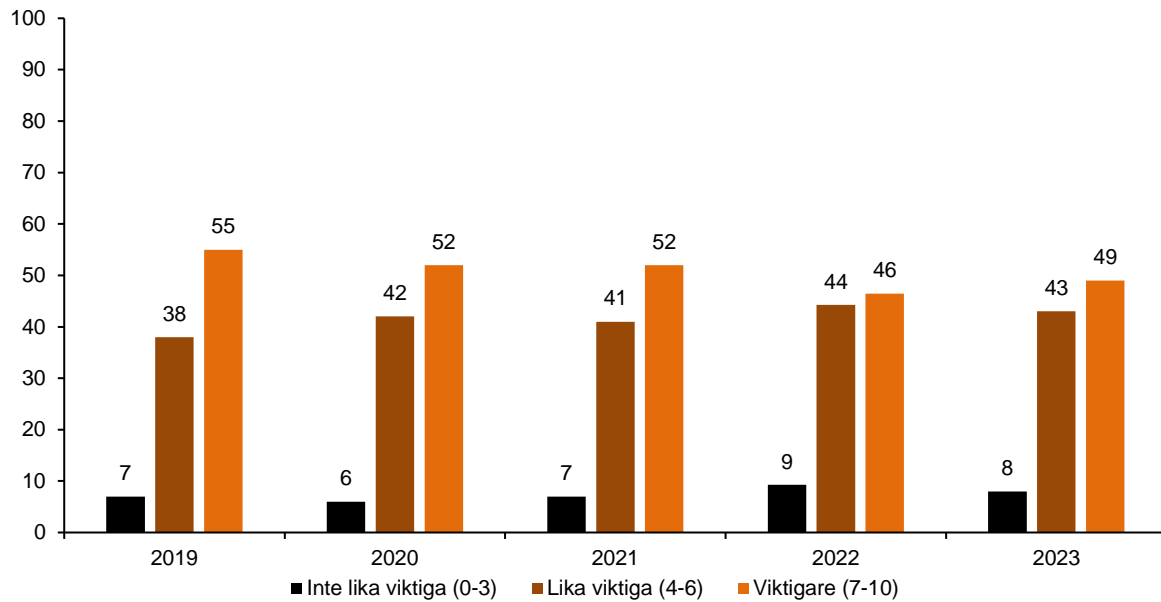
**Figur 17 Hur viktiga är klimatfrågorna jämfört med andra samhällsfrågor, 2023 (procent)**



**Kommentar:** Frågan lyder: 'Vilken är din uppfattning om följande påstående? Många av dagens miljöproblem kan lösas med hjälp av ny teknik.' Svaret ges på en 11-gradig skala där 0 motsvarar 'Inte alls lika viktiga som de flesta andra samhällsfrågor', 5 motsvarar 'Lika viktiga som de flesta andra samhällsfrågor' och 10 motsvarar 'Mycket viktigare än de flesta andra samhällsfrågor'. Procentbasen utgörs av samtliga som har besvarat frågan. Antalet svars personer var 1 662.

**Källa:** Den nationella SOM-undersökningen 2023.

**Figur 18 Hur viktiga är klimatfrågorna jämfört med andra samhällsfrågor, 2019–2023 (procent)**



**Kommentar:** Frågan lyder: 'Vilken är din uppfattning om följande påstående? Många av dagens miljöproblem kan lösas med hjälp av ny teknik.' Svaret ges på en 11-gradig skala där 0 motsvarar 'Inte alls lika viktiga som de flesta andra samhällsfrågor', 5 motsvarar 'Lika viktiga som de flesta andra samhällsfrågor' och 10 motsvarar 'Mycket viktigare än de flesta andra samhällsfrågor'. Svartalternativen har i figuren kodats om till en tregradig skala där 0–3 givits benämningen 'Inte lika viktiga', 4–6 'Lika viktiga' och 7–10 ett 'Viktigare'. Procentbasen utgörs av samtliga som har besvarat frågan. Antalet svarspersoner varierar mellan ca 1 500 och 1 800 för den undersökta tidsperioden.

**Källa:** Den nationella SOM-undersökningen 2019–2023.



**Tabell 14 Hur viktiga är klimatfrågorna jämfört med andra samhällsfrågor efter sociala och politiska variabler, 2023 (procent och balansmätt)**

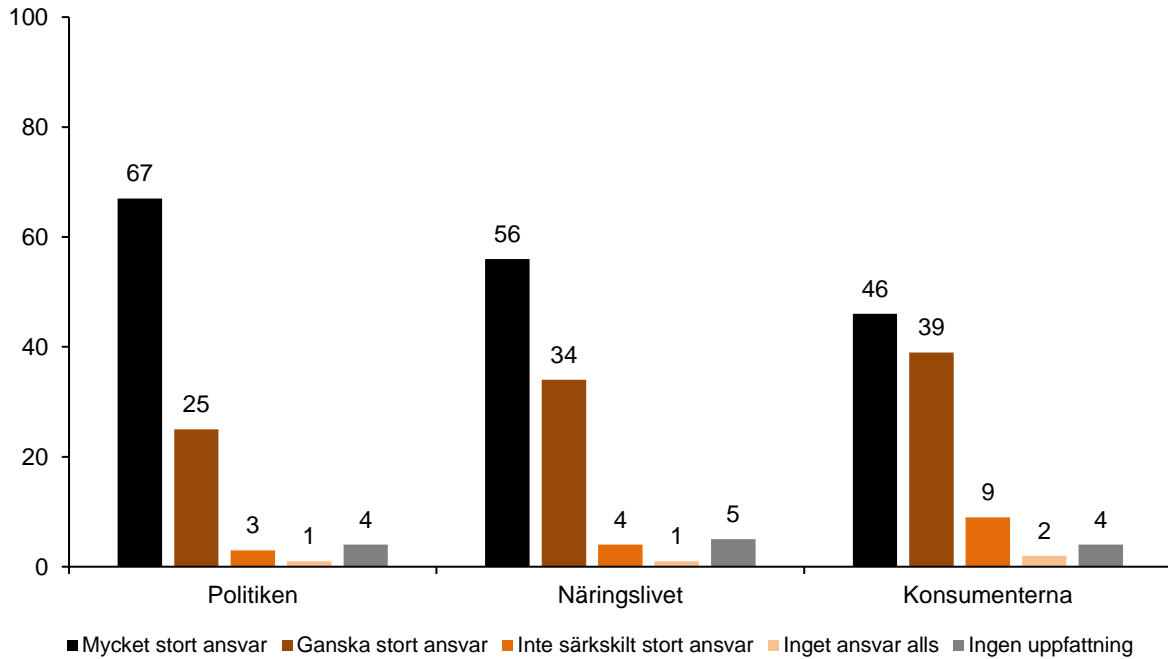
	Inte lika viktiga	Lika viktiga	Viktigare	Summa procent	Antal personer	Balansmätt
<b>Samtliga</b>	8	43	49	100	1 662	+41
<b>Kön</b>						
Kvinna	5	42	53	100	585	+48
Man	11	44	45	100	791	+34
<b>Ålder</b>						
16–29 år	10	47	43	100	214	+33
30–49 år	12	44	44	100	451	+32
50–64 år	7	42	51	100	417	+44
65–90 år	5	41	54	100	580	+49
<b>Utbildning<sup>1</sup></b>						
Låg	6	57	37	100	213	+31
Medellåg	11	47	42	100	455	+31
Medelhög	9	44	47	100	393	+38
Hög	6	32	62	100	566	+56
<b>Hushållsinkomst<sup>2</sup></b>						
Mycket låg	10	47	43	100	180	+33
Ganska låg	6	46	48	100	307	+42
Medel	9	42	49	100	420	+40
Ganska hög	9	42	49	100	239	+40
Mycket hög	7	38	55	100	403	+48
<b>Subjektiv klass<sup>3</sup></b>						
Arbetarhem	10	52	38	100	624	+28
Tjänstemannahem	6	36	58	100	594	+52
Högre tjänstemannahem	3	34	63	100	180	+60
Jordbrukarhem	13	45	42	100	47	+29
Företagarhem	9	41	50	100	111	+41
<b>Boendeområde</b>						
Landsbygd	10	46	44	100	232	+34
Tätort	9	48	43	100	336	+34
Stad	8	41	51	100	773	+43
Storstad	5	39	56	100	285	+51
<b>Ideologisk orientering<sup>4</sup></b>						
Klart till vänster	3	27	70	100	207	+67
Något till vänster	2	35	63	100	404	+61
Varken till vänster eller till höger	7	49	44	100	449	+37
Något till höger	10	49	41	100	385	+31
Klart till höger	24	50	26	100	189	+2
<b>Partisynpat<sup>5</sup></b>						
V	5	24	71	100	111	+66
S	4	40	56	100	604	+52
MP	0	14	86	100	72	+86
C	1	29	70	100	73	+69
L	5	46	49	100	61	+44
KD	13	55	32	100	38	+19
M	9	51	40	100	314	+31
SD	26	57	17	100	196	-9

**Kommentar:** För frågans lydelse se figur X. Svaret ges på en 11-gradig skala där 0 motsvarar 'Inte alls lika viktiga som de flesta andra samhällsfrågor', 5 motsvarar 'Lika viktiga som de flesta andra samhällsfrågor' och 10 motsvarar 'Mycket viktigare än de flesta andra samhällsfrågor.'. Svartalternativen har i figuren kodats om till en tregradig skala där 0–3 givits benämningen 'Inte lika viktiga', 4–6 'Lika viktiga' och 7–10 'Viktigare'. <sup>1</sup>Låg = grundskola eller motsvarande, Medellåg = gymnasium eller motsvarande, Medelhög = eftergymnasial utbildning ej högskola/universitet eller högskola/universitet kortare än 3 år, Hög = högskola/universitet minst 3 år. <sup>2</sup>Mycket låg = 0–200 000 kr, Ganska låg = 201 000–400 000 kr, Medel = 401 000–700 000 kr, Ganska hög = 701 000–900 000 kr, Mycket hög = mer än 901 000 kr. <sup>3</sup>Frågan lyder: 'Om du skulle beskriva ditt nuvarande hem, vilket av nedanstående alternativ stämmer då bäst?' <sup>4</sup>Frågan lyder: 'Man talar ibland om att politiska åsikter kan placeras in på en vänster-högerskala. Var någonstans skulle du placera dig själv på en sådan skala?' <sup>5</sup>Frågan lyder: 'Vilket parti tycker du bäst om idag?' Balansmättet visar andelen riktigt påstående minus andelen felaktigt påstående. Procentbasen utgörs av samtliga som har besvarat frågan.

**Källa:** Den nationella SOM-undersökningen 2023.



Figur 19 Ansvar för att minska den mänskliga påverkan på klimatet, 2023 (procent)



**Kommentar:** Frågan lyder: 'Hur stort ansvar anser du att följande aktörer bör ha för att minska den mänskliga påverkan på klimatet?' Procentbasen utgörs av samtliga som har besvarat frågan. Antalet svarpersoner varierar mellan ca 1 642 och 1 662 för de olika tre aktörerna.

**Källa:** Den nationella SOM-undersökningen 2023.



**Tabell 15 Politikens ansvar för att minska den mänskliga påverkan på klimatet, 2023 (procent och balansmätt)**

	Mycket stort ansvar	Ganska stort ansvar	Inte särskilt stort ansvar	Inget ansvar alls	Ingen uppfattning	Summa procent	Antal personer	Balansmätt
<b>Samtliga</b>	67	25	3	1	4	100	1 662	+88
<b>Kön</b>								
Kvinna	69	23	2	1	5	100	853	+89
Man	64	27	5	1	3	100	796	+85
<b>Ålder</b>								
16–29 år	63	24	8	2	3	100	215	+77
30–49 år	63	30	3	1	3	100	453	+89
50–64 år	71	24	2	0	3	100	418	+93
65–90 år	68	23	3	0	6	100	576	+88
<b>Utbildning<sup>1</sup></b>								
Låg	57	28	4	0	11	100	210	+81
Medellåg	63	27	4	1	5	100	455	+85
Medelhög	65	28	3	1	3	100	396	+89
Hög	76	20	2	1	1	100	567	+93
<b>Hushållsinkomst<sup>2</sup></b>								
Mycket låg	60	24	7	1	8	100	177	+76
Ganska låg	64	27	4	1	4	100	303	+86
Medel	67	26	3	1	3	100	426	+89
Ganska hög	67	26	3	1	3	100	242	+89
Mycket hög	74	22	2	0	2	100	402	+94
<b>Subjektiv klass<sup>3</sup></b>								
Arbetarhem	61	28	4	1	6	100	624	+84
Tjänstemannahem	72	24	3	0	1	100	599	+93
Högre tjänstemannahem	79	18	2	0	1	100	179	+95
Jordbrukarhem	57	32	0	2	9	100	47	+87
Företagarhem	67	26	2	0	5	100	110	+91
<b>Boendeområde</b>								
Landsbygd	67	25	4	1	3	100	233	+87
Tätort	59	31	2	1	7	100	336	+87
Stad	68	24	3	1	4	100	776	+88
Storstad	74	21	3	1	1	100	285	+91
<b>Ideologisk orientering<sup>4</sup></b>								
Klart till vänster	84	14	1	0	1	100	207	+97
Något till vänster	78	17	2	0	3	100	404	+93
Varken till vänster eller till höger	60	29	4	1	6	100	450	+84
Något till höger	62	30	3	1	4	100	385	+88
Klart till höger	54	34	6	2	4	100	189	+80
<b>Partisynpati<sup>5</sup></b>								
V	83	11	2	1	3	100	109	+91
S	73	21	2	0	4	100	602	+92
MP	88	10	1	1	0	100	72	+96
C	80	15	3	1	1	100	74	+91
L	74	25	1	0	0	100	61	+98
KD	58	29	3	0	10	100	38	+84
M	61	35	1	0	3	100	315	+95
SD	50	29	11	3	7	100	195	+65

**Kommentar:** Frågan lyder: 'Hur stort ansvar anser du att följande aktörer bör ha för att minska den mänskliga påverkan på klimatet? Politiken.' <sup>1</sup>Låg = grundskola eller motsvarande, Medellåg = gymnasium eller motsvarande, Medelhög = eftergymnasial utbildning ej högskola/universitet eller högskola/universitet kortare än 3 år, Hög = högskola/universitet minst 3 år. <sup>2</sup>Mycket låg = 0–200 000 kr, Ganska låg = 201 000–400 000 kr, Medel = 401 000–700 000 kr, Ganska hög = 701 000–900 000 kr, Mycket hög = mer än 901 000 kr. <sup>3</sup>Frågan lyder: 'Om du skulle beskriva ditt nuvarande hem, vilket av nedanstående alternativ stämmer då bäst?' <sup>4</sup>Frågan lyder: 'Man talar ibland om att politiska åsikter kan placeras in på en vänster-högerskala. Var någonstans skulle du placera dig själv på en sådan skala?' <sup>5</sup>Frågan lyder: 'Vilket parti tycker du bäst om idag?' Balansmättet visar andelen mycket stort ansvar eller ganska stort ansvar minus andelen inte särskilt stort ansvar och inget ansvar alls. Procentbasen utgörs av samtliga som har besvarat frågan.

**Källa:** Den nationella SOM-undersökningen 2023.



**Tabell 16 Näringslivets ansvar för att minska den mänskliga påverkan på klimatet, 2023 (procent och balansmätt)**

	Mycket stort ansvar	Ganska stort ansvar	Inte särskilt stort ansvar	Inget ansvar alls	Ingen uppfattning	Summa procent	Antal personer	Balansmätt
<b>Samtliga</b>	56	34	4	1	5	100	1 644	+85
<b>Kön</b>								
Kvinna	59	31	4	0	6	100	844	+86
Man	53	38	4	1	4	100	787	+86
<b>Ålder</b>								
16–29 år	48	36	8	1	7	100	213	+75
30–49 år	54	36	4	1	5	100	448	+85
50–64 år	59	33	3	1	4	100	413	+88
65–90 år	58	33	3	0	6	100	570	+88
<b>Utbildning<sup>1</sup></b>								
Låg	52	34	3	0	11	100	203	+83
Medellåg	53	34	5	1	7	100	450	+81
Medelhög	51	39	5	0	5	100	393	+85
Hög	63	31	3	1	2	100	566	+90
<b>Hushållsinkomst<sup>2</sup></b>								
Mycket låg	53	31	5	2	9	100	172	+77
Ganska låg	55	35	4	1	5	100	298	+85
Medel	57	34	5	0	4	100	425	+86
Ganska hög	53	35	6	1	5	100	241	+81
Mycket hög	60	34	3	1	2	100	403	+90
<b>Subjektiv klass<sup>3</sup></b>								
Arbetarhem	51	35	5	1	8	100	611	+80
Tjänstemannahem	63	31	3	1	2	100	596	+90
Högre tjänstemannahem	62	34	2	0	2	100	180	+94
Jordbrukarhem	47	40	4	0	9	100	47	+83
Företagarhem	49	38	6	0	7	100	110	+81
<b>Boendeområde</b>								
Landsbygd	57	33	4	1	5	100	232	+85
Tätort	51	35	5	0	9	100	331	+81
Stad	56	34	4	1	5	100	767	+85
Storstad	64	30	3	1	2	100	282	+90
<b>Ideologisk orientering<sup>4</sup></b>								
Klart till vänster	76	19	2	1	2	100	207	+92
Något till vänster	66	28	2	0	4	100	403	+92
Varken till vänster eller till höger	51	36	5	1	7	100	438	+81
Något till höger	48	42	3	1	6	100	381	+86
Klart till höger	44	40	8	3	5	100	188	+73
<b>Partisynpati<sup>5</sup></b>								
V	75	19	2	1	3	100	109	+91
S	62	29	3	0	6	100	598	+88
MP	77	21	2	0	0	100	70	+96
C	63	32	0	1	4	100	72	+94
L	65	30	2	2	1	100	60	+91
KD	35	46	5	3	11	100	37	+73
M	49	43	5	0	3	100	315	+87
SD	41	40	9	2	8	100	192	+70

**Kommentar:** Frågan lyder: 'Hur stort ansvar anser du att följande aktörer bör ha för att minska den mänskliga påverkan på klimatet? Näringslivet.' <sup>1</sup>Låg = grundskola eller motsvarande, Medellåg = gymnasium eller motsvarande, Medelhög = eftergymnasial utbildning ej högskola/universitet eller högskola/universitet kortare än 3 år, Hög = högskola/universitet minst 3 år. <sup>2</sup>Mycket låg = 0–200 000 kr, Ganska låg = 201 000–400 000 kr, Medel = 401 000–700 000 kr, Ganska hög = 701 000–900 000 kr, Mycket hög = mer än 901 000 kr. <sup>3</sup>Frågan lyder: 'Om du skulle beskriva ditt nuvarande hem, vilket av nedanstående alternativ stämmer då bäst?' <sup>4</sup>Frågan lyder: 'Man talar ibland om att politiska åsikter kan placeras in på en vänster-högerskala. Var någonstans skulle du placera dig själv på en sådan skala?' <sup>5</sup>Frågan lyder: 'Vilket parti tycker du bäst om idag?' Balansmättet visar andelen mycket stort ansvar eller ganska stort ansvar minus andelen inte särskilt stort ansvar och inget ansvar alls. Procentbasen utgörs av samtliga som har besvarat frågan.

**Källa:** Den nationella SOM-undersökningen 2023.



**Tabell 17 Konsumenternas ansvar för att minska den mänskliga påverkan på klimatet, 2023 (procent och balansmätt)**

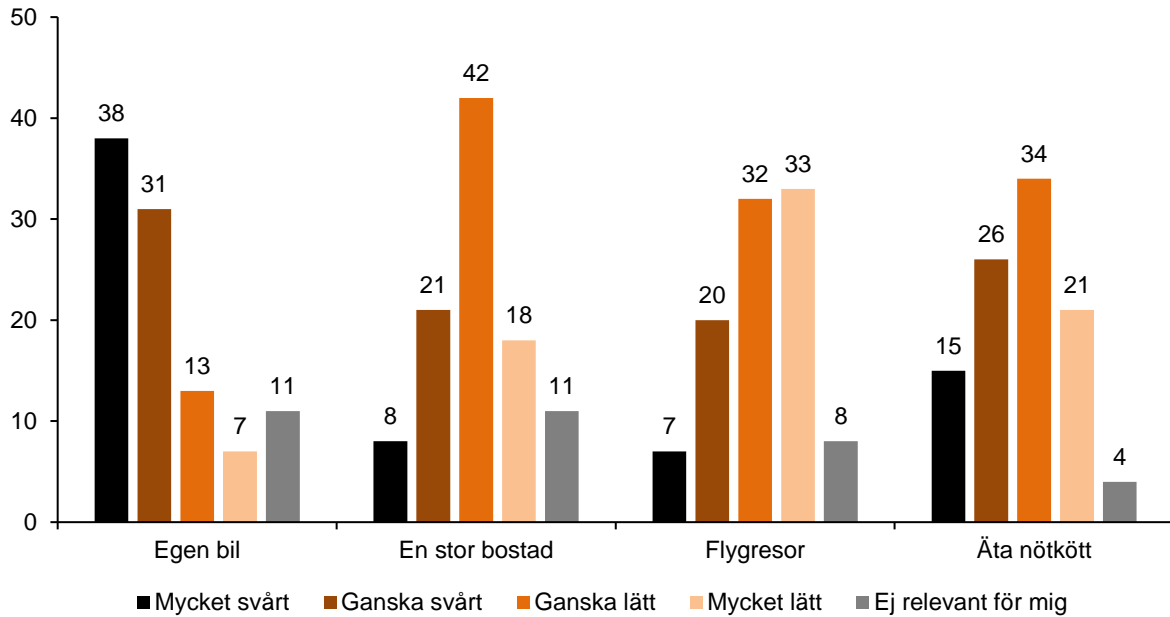
	Mycket stort ansvar	Ganska stort ansvar	Inte särskilt stort ansvar	Inget ansvar alls	Ingen uppfattning	Summa procent	Antal personer	Balansmätt
<b>Samtliga</b>	46	39	9	2	4	100	1 642	+74
<b>Kön</b>								
Kvinna	48	39	7	1	5	100	845	+79
Man	44	39	11	3	3	100	784	+69
<b>Ålder</b>								
16–29 år	40	38	13	5	4	100	214	+60
30–49 år	40	42	12	3	3	100	446	+67
50–64 år	53	38	5	1	3	100	412	+85
65–90 år	49	38	7	0	6	100	570	+80
<b>Utbildning<sup>1</sup></b>								
Låg	44	39	7	1	9	100	206	+75
Medellåg	44	40	7	3	6	100	450	+74
Medelhög	44	41	11	1	3	100	390	+73
Hög	51	38	8	2	1	100	565	+79
<b>Hushållsinkomst<sup>2</sup></b>								
Mycket låg	39	42	6	5	8	100	172	+70
Ganska låg	48	39	8	1	4	100	299	+78
Medel	47	40	8	2	3	100	421	+77
Ganska hög	44	40	11	1	4	100	243	+72
Mycket hög	51	38	9	1	1	100	402	+79
<b>Subjektiv klass<sup>3</sup></b>								
Arbetarhem	42	41	8	4	5	100	615	+71
Tjänstemannahem	50	39	9	1	1	100	593	+79
Högre tjänstemannahem	55	35	7	1	2	100	177	+82
Jordbrukarhem	39	46	6	0	9	100	46	+79
Företagarhem	46	38	9	0	7	100	110	+75
<b>Boendeområde</b>								
Landsbygd	53	34	8	1	4	100	230	+78
Tätort	44	39	9	1	7	100	328	+73
Stad	45	40	8	3	4	100	770	+74
Storstad	49	41	8	2	0	100	281	+80
<b>Ideologisk orientering<sup>4</sup></b>								
Klart till vänster	56	31	11	1	1	100	206	+75
Något till vänster	52	39	5	1	3	100	401	+85
Varken till vänster eller till höger	42	40	9	2	7	100	443	+71
Något till höger	42	45	7	2	4	100	378	+78
Klart till höger	43	35	13	5	4	100	188	+60
<b>Partisynpati<sup>5</sup></b>								
V	45	33	17	3	2	100	108	+58
S	52	37	6	1	4	100	597	+82
MP	60	33	7	0	0	100	70	+86
C	53	43	0	1	3	100	73	+95
L	50	34	14	2	0	100	58	+68
KD	41	41	5	0	13	100	37	+77
M	47	42	7	1	3	100	314	+81
SD	33	41	14	6	6	100	190	+54

**Kommentar:** Frågan lyder: 'Hur stort ansvar anser du att följande aktörer bör ha för att minska den mänskliga påverkan på klimatet? Konsumenterna.'  
<sup>1</sup>Låg = grundskola eller motsvarande, Medellåg = gymnasium eller motsvarande, Medelhög = eftergymnasial utbildning ej högskola/universitet eller högskola/universitet kortare än 3 år, Hög = högskola/universitet minst 3 år. <sup>2</sup>Mycket låg = 0–200 000 kr, Ganska låg = 201 000–400 000 kr, Medel = 401 000–700 000 kr, Ganska hög = 701 000–900 000 kr, Mycket hög = mer än 901 000 kr. <sup>3</sup>Frågan lyder: 'Om du skulle beskriva ditt nuvarande hem, vilket av nedanstående alternativ stämmer då bäst?' <sup>4</sup>Frågan lyder: 'Man talar ibland om att politiska åsikter kan placeras in på en vänster-högerskala. Var någonstans skulle du placera dig själv på en sådan skala?' <sup>5</sup>Frågan lyder: 'Vilket parti tycker du bäst om idag?' Balansmättet visar andelen mycket stort ansvar eller ganska stort ansvar minus andelen inte särskilt stort ansvar och inget ansvar alls. Procentbasen utgörs av samtliga som har besvarat frågan.

**Källa:** Den nationella SOM-undersökningen 2023.



**Figur 20 Svårighet att avstå från i syfte att minska klimatutsläppen, 2023 (procent)**



**Kommentar:** Frågan lyder: 'Om du skulle behöva minska de koldioxidutsläpp du orsakar, hur svårt tror du det skulle vara för dig att avstå från nedanstående saker?' Procentbasen utgörs av samtliga som har besvarat frågan. Antalet svarspersoner varierar mellan ca 1 649 och 1 667 för de olika fyra olika sakerna.

**Källa:** Den nationella SOM-undersökningen 2023.





**Tabell 18 Svårighet att avstå från egen bil i syfte att minska klimatutsläppen, 2023 (procent och balansmätt)**

	Mycket svårt	Ganska svårt	Ganska lätt	Mycket lätt	Ej relevant för mig	Summa procent	Antal personer	Balansmätt
<b>Samtliga</b>	38	31	13	7	11	100	1 667	+49
<b>Kön</b>								
Kvinna	36	31	13	7	13	100	860	+47
Man	41	30	12	8	9	100	794	+51
<b>Ålder</b>								
16–29 år	30	18	17	15	20	100	216	+16
30–49 år	45	26	12	8	9	100	455	+51
50–64 år	37	36	15	5	7	100	419	+53
65–90 år	38	35	10	5	12	100	577	+58
<b>Utbildning<sup>1</sup></b>								
Låg	40	30	8	8	14	100	210	+54
Medellåg	45	27	9	7	12	100	457	+56
Medelhög	39	31	12	6	12	100	398	+52
Hög	33	33	18	8	8	100	569	+40
<b>Hushållsinkomst<sup>2</sup></b>								
Mycket låg	30	19	11	15	25	100	176	+23
Ganska låg	36	28	13	8	15	100	306	+43
Medel	39	35	13	5	8	100	427	+56
Ganska hög	47	29	12	7	5	100	243	+57
Mycket hög	40	35	14	5	6	100	403	+56
<b>Subjektiv klass<sup>3</sup></b>								
Arbetsarbete	41	29	10	7	13	100	627	+53
Tjänstemannahem	34	33	15	7	11	100	600	+45
Högre tjänstemannahem	36	38	15	4	7	100	178	+55
Jordbrukarhem	62	21	7	6	4	100	47	+70
Företagarhem	48	27	10	7	8	100	110	+58
<b>Boendeområde</b>								
Landsbygd	72	21	3	2	2	100	234	+88
Tätort	47	31	9	4	9	100	337	+65
Stad	34	34	14	6	12	100	778	+48
Storstad	14	29	21	19	17	100	286	+3
<b>Ideologisk orientering<sup>4</sup></b>								
Klart till vänster	28	28	14	14	16	100	207	+28
Något till vänster	28	35	17	10	10	100	405	+36
Varken till vänster eller till höger	37	33	13	6	11	100	450	+51
Något till höger	49	26	10	5	10	100	384	+60
Klart till höger	57	29	5	3	6	100	192	+78
<b>Partisympti<sup>5</sup></b>								
V	19	33	12	18	18	100	108	+22
S	31	33	15	8	13	100	605	+41
MP	15	39	20	13	13	100	71	+21
C	36	38	15	11	0	100	74	+48
L	37	30	18	2	13	100	60	+47
KD	60	29	8	0	3	100	38	+81
M	45	35	9	3	8	100	316	+68
SD	65	17	6	4	8	100	194	+72

**Kommentar:** Frågan lyder: 'Om du skulle behöva minska de koldioxidutsläpp du orsakar, hur svårt tror du det skulle vara för dig att avstå från nedanstående saker? Egen bil.' <sup>1</sup>Låg = grundskola eller motsvarande, Medellåg = gymnasium eller motsvarande, Medelhög = eftergymnasial utbildning ej högskola/universitet eller högskola/universitet kortare än 3 år, Hög = högskola/universitet minst 3 år. <sup>2</sup>Mycket låg = 0–200 000 kr, Ganska låg = 201 000–400 000 kr, Medel = 401 000–700 000 kr, Ganska hög = 701 000–900 000 kr, Mycket hög = mer än 901 000 kr. <sup>3</sup>Frågan lyder: 'Om du skulle beskriva ditt nuvarande hem, vilket av nedanstående alternativ stämmer då bäst?' <sup>4</sup>Frågan lyder: 'Man talar ibland om att politiska åsikter kan placeras in på en vänster-högskala. Var någonstans skulle du placera dig själv på en sådan skala?' <sup>5</sup>Frågan lyder: 'Vilket parti tycker du bäst om idag?' Balansmättet visar andelen mycket stort ansvar eller ganska stort ansvar minus andelen inte särskilt stort ansvar och inget ansvar alls. Procentbasen utgörs av samtliga som har besvarat frågan.

**Källa:** Den nationella SOM-undersökningen 2023.



**Tabell 19 Svårighet att avstå från en stor bostad i syfte att minska klimatutsläppen, 2023 (procent och balansmätt)**

	Mycket svårt	Ganska svårt	Ganska lätt	Mycket lätt	Ej relevant för mig	Summa procent	Antal personer	Balansmätt
<b>Samtliga</b>	8	21	42	18	11	100	1649	-31
<b>Kön</b>								
Kvinna	6	18	43	19	14	100	855	-38
Man	9	24	42	17	8	100	783	-26
<b>Ålder</b>								
16–29 år	14	21	34	16	15	100	213	-15
30–49 år	12	32	37	11	8	100	451	-4
50–64 år	5	20	48	18	9	100	415	-41
65–90 år	5	13	45	23	14	100	570	-50
<b>Utbildning<sup>1</sup></b>								
Låg	4	12	44	24	16	100	203	-52
Medellåg	11	19	38	19	13	100	455	-27
Medelhög	6	21	45	19	9	100	395	-37
Hög	8	25	44	14	9	100	565	-25
<b>Hushållsinkomst<sup>2</sup></b>								
Mycket låg	5	15	34	27	19	100	170	-41
Ganska låg	4	11	41	27	17	100	301	-53
Medel	6	20	44	18	12	100	425	-36
Ganska hög	11	27	42	15	5	100	241	-19
Mycket hög	11	30	47	8	4	100	402	-14
<b>Subjektiv klass<sup>3</sup></b>								
Arbetsarbete	9	18	38	20	15	100	618	-31
Tjänstemannahem	5	20	48	17	10	100	595	-40
Högre tjänstemannahem	11	33	40	12	4	100	177	-8
Jordbrukarhem	4	17	45	21	13	100	47	-45
Företagarhem	11	25	41	17	6	100	109	-22
<b>Boendeområde</b>								
Landsbygd	11	24	40	18	7	100	232	-23
Tätort	8	20	46	15	11	100	331	-33
Stad	7	20	42	18	13	100	771	-33
Storstad	5	22	42	20	11	100	284	-35
<b>Ideologisk orientering<sup>4</sup></b>								
Klart till vänster	1	14	41	26	18	100	203	-52
Något till vänster	4	20	46	21	9	100	404	-43
Varken till vänster eller till höger	8	19	41	20	12	100	440	-34
Något till höger	9	24	44	14	9	100	381	-25
Klart till höger	18	30	34	7	11	100	191	+7
<b>Partisympati<sup>5</sup></b>								
V	3	14	36	30	17	100	107	-49
S	4	16	47	21	12	100	596	-48
MP	4	29	35	29	3	100	69	-31
C	11	23	42	16	8	100	74	-24
L	14	23	43	15	5	100	60	-21
KD	18	32	40	5	5	100	38	+5
M	10	29	42	10	9	100	315	-13
SD	15	19	37	17	12	100	191	-20

**Kommentar:** Frågan lyder: 'Om du skulle behöva minska de koldioxidutsläpp du orsakar, hur svårt tror du det skulle vara för dig att avstå från nedanstående saker? En stor bostad.' <sup>1</sup>Låg = grundskola eller motsvarande, Medellåg = gymnasium eller motsvarande, Medelhög = eftergymnasial utbildning ej högskola/universitet eller högskola/universitet kortare än 3 år, Hög = högskola/universitet minst 3 år. <sup>2</sup>Mycket låg = 0–200 000 kr, Ganska låg = 201 000–400 000 kr, Medel = 401 000–700 000 kr, Ganska hög = 701 000–900 000 kr, Mycket hög = mer än 901 000 kr. <sup>3</sup>Frågan lyder: 'Om du skulle beskriva ditt nuvarande hem, vilket av nedanstående alternativ stämmer då bäst?' <sup>4</sup>Frågan lyder: 'Man talar ibland om att politiska åsikter kan placeras in på en vänster-högskala. Var någonstans skulle du placera dig själv på en sådan skala?' <sup>5</sup>Frågan lyder: 'Vilket parti tycker du bäst om idag?' Balansmättet visar andelen mycket stort ansvar eller ganska stort ansvar minus andelen inte särskilt stort ansvar och inget ansvar alls. Procentbasen utgörs av samtliga som har besvarat frågan.

**Källa:** Den nationella SOM-undersökningen 2023.



**Tabell 20 Svårighet att avstå från flygresor i syfte att minska klimatutsläppen, 2023 (procent och balansmätt)**

	Mycket svårt	Ganska svårt	Ganska lätt	Mycket lätt	Ej relevant för mig	Summa procent	Antal personer	Balansmätt
<b>Samtliga</b>	7	20	32	33	8	100	1 649	-38
<b>Kön</b>						0		
Kvinna	5	19	33	34	9	100	851	-43
Man	9	21	30	32	8	100	785	-32
<b>Ålder</b>								
16–29 år	14	22	28	29	7	100	214	-21
30–49 år	7	27	30	31	5	100	449	-27
50–64 år	7	22	35	30	6	100	415	-36
65–90 år	5	11	32	39	13	100	571	-55
<b>Utbildning<sup>1</sup></b>								
Låg	4	12	23	40	21	100	206	-47
Medellåg	8	16	30	37	9	100	454	-43
Medelhög	7	22	34	32	5	100	391	-37
Hög	7	24	35	29	5	100	565	-33
<b>Hushållsinkomst<sup>2</sup></b>								
Mycket låg	4	13	23	39	21	100	172	-45
Ganska låg	7	15	27	38	13	100	302	-43
Medel	6	17	32	37	8	100	425	-46
Ganska hög	6	19	36	36	3	100	240	-47
Mycket hög	9	30	38	22	1	100	403	-21
<b>Subjektiv klass<sup>3</sup></b>								
Arbetarhem	6	15	29	38	12	100	620	-46
Tjänstemannahem	6	22	33	33	6	100	595	-38
Högre tjänstemannahem	8	23	40	25	4	100	176	-34
Jordbrukarhem	6	11	26	35	22	100	46	-44
Företagarhem	13	27	33	22	5	100	109	-15
<b>Boendeområde</b>								
Landsbygd	4	10	30	47	9	100	231	-63
Tätort	5	14	33	36	12	100	332	-50
Stad	7	21	32	32	8	100	770	-36
Storstad	12	30	29	22	7	100	283	-9
<b>Ideologisk orientering<sup>4</sup></b>								
Klart till vänster	3	17	28	44	8	100	206	-52
Något till vänster	5	16	36	37	6	100	404	-52
Varken till vänster eller till höger	7	18	31	32	12	100	440	-38
Något till höger	7	26	32	28	7	100	379	-27
Klart till höger	16	24	26	26	8	100	190	-12
<b>Partisympati<sup>5</sup></b>								
V	6	10	31	48	5	100	107	-63
S	4	17	33	36	10	100	600	-48
MP	0	13	43	39	6	101	70	-69
C	3	15	38	38	6	100	73	-58
L	19	19	35	25	2	100	59	-22
KD	16	29	26	24	5	100	38	-5
M	10	29	30	25	6	100	315	-16
SD	11	18	23	36	12	100	191	-30

**Kommentar:** Frågan lyder: 'Om du skulle behöva minska de koldioxidutsläpp du orsakar, hur svårt tror du det skulle vara för dig att avstå från nedanstående saker? Flygresor.' <sup>1</sup>Låg = grundskola eller motsvarande, Medellåg = gymnasium eller motsvarande, Medelhög = eftergymnasial utbildning ej högskola/universitet eller högskola/universitet kortare än 3 år, Hög = högskola/universitet minst 3 år. <sup>2</sup>Mycket låg = 0–200 000 kr, Ganska låg = 201 000–400 000 kr, Medel = 401 000–700 000 kr, Ganska hög = 701 000–900 000 kr, Mycket hög = mer än 901 000 kr. <sup>3</sup>Frågan lyder: 'Om du skulle beskriva ditt nuvarande hem, vilket av nedanstående alternativ stämmer då bäst?' <sup>4</sup>Frågan lyder: 'Man talar ibland om att politiska åsikter kan placeras in på en vänster-högskala. Var någonstans skulle du placera dig själv på en sådan skala?' <sup>5</sup>Frågan lyder: 'Vilket parti tycker du bäst om idag?' Balansmättet visar andelen mycket stort ansvar eller ganska stort ansvar minus andelen inte särskilt stort ansvar och inget ansvar alls. Procentbasen utgörs av samtliga som har besvarat frågan.

**Källa:** Den nationella SOM-undersökningen 2023.



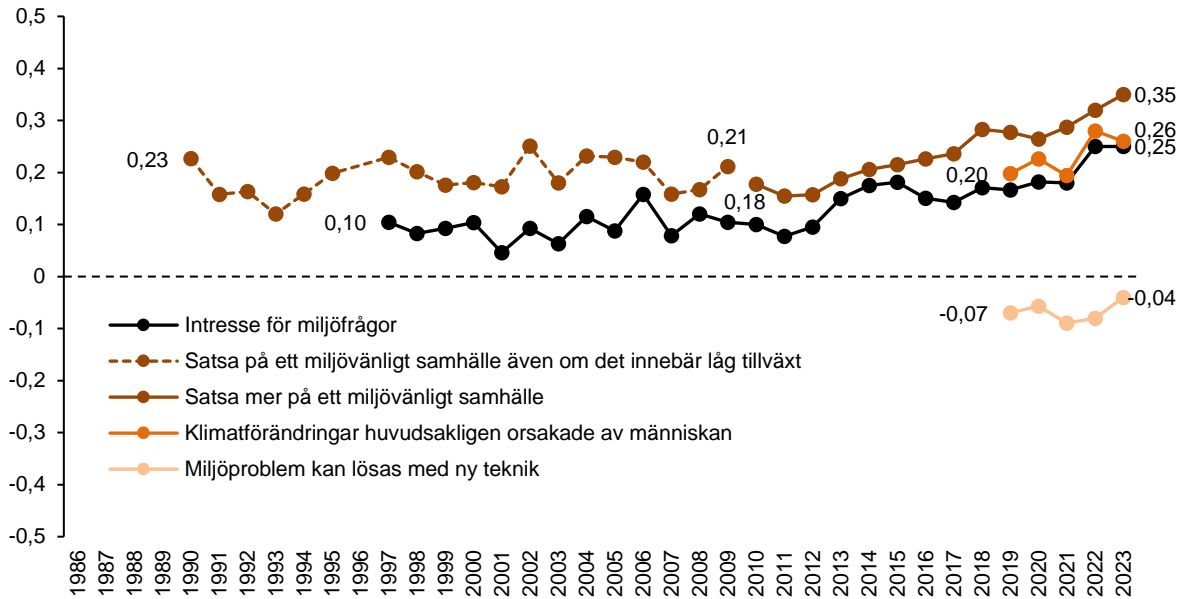
**Tabell 21 Svårighet att avstå från att äta nötkött i syfte att minska klimatutsläppen, 2023 (procent och balansmätt)**

	Mycket svårt	Ganska svårt	Ganska lätt	Mycket lätt	Ej relevant för mig	Summa procent	Antal personer	Balansmätt
<b>Samtliga</b>	15	26	34	21	4	100	1 659	-14
<b>Kön</b>								
Kvinna	9	22	36	28	5	100	861	-33
Man	22	29	31	15	3	100	786	+5
<b>Ålder</b>								
16–29 år	25	23	24	23	5	100	214	+1
30–49 år	17	24	33	23	3	100	452	-15
50–64 år	13	23	39	21	4	100	418	-24
65–90 år	12	29	34	21	4	100	575	-14
<b>Utbildning<sup>1</sup></b>								
Låg	17	28	29	20	6	100	206	-4
Medellåg	24	28	27	17	4	100	454	+8
Medelhög	13	27	35	22	3	100	395	-17
Hög	10	22	40	25	3	100	570	-33
<b>Hushållsinkomst<sup>2</sup></b>								
Mycket låg	18	20	28	24	10	100	173	-14
Ganska låg	13	31	32	21	3	100	301	-9
Medel	14	28	34	20	4	100	427	-12
Ganska hög	19	23	32	23	3	100	242	-13
Mycket hög	15	25	38	20	2	100	404	-18
<b>Subjektiv klass<sup>3</sup></b>								
Arbetarhem	20	27	29	19	5	100	624	-1
Tjänstemannahem	11	25	38	23	3	100	598	-25
Högre tjänstemannahem	8	25	39	27	1	100	177	-33
Jordbrukarhem	28	32	23	11	6	100	47	+26
Företagarhem	23	28	31	16	2	100	109	+4
<b>Boendeområde</b>								
Landsbygd	23	25	32	17	3	100	233	-1
Tätort	14	24	37	22	3	100	336	-21
Stad	15	27	33	21	4	100	774	-12
Storstad	10	25	34	26	5	100	284	-25
<b>Ideologisk orientering<sup>4</sup></b>								
Klart till vänster	8	18	34	36	4	100	207	-44
Något till vänster	9	23	40	24	4	100	405	-32
Varken till vänster eller till höger	16	26	32	21	5	100	444	-11
Något till höger	17	33	32	16	2	100	383	+2
Klart till höger	34	24	27	13	2	100	190	+18
<b>Partisympati<sup>5</sup></b>								
V	6	18	29	39	8	100	110	-44
S	9	24	39	23	5	100	600	-29
MP	3	9	31	56	1	100	70	-75
C	14	34	31	20	1	100	74	-3
L	15	27	32	23	3	100	60	-13
KD	32	39	21	8	0	100	38	+42
M	18	31	35	15	1	100	316	-1
SD	34	24	24	15	3	100	191	+19

**Kommentar:** Frågan lyder: 'Om du skulle behöva minska de koldioxidutsläpp du orsakar, hur svårt tror du det skulle vara för dig att avstå från nedanstående saker? Äta nötkött.' <sup>1</sup>Låg = grundskola eller motsvarande, Medellåg = gymnasium eller motsvarande, Medelhög = eftergymnasial utbildning ej högskola/universitet eller högskola/universitet kortare än 3 år, Hög = högskola/universitet minst 3 år. <sup>2</sup>Mycket låg = 0–200 000 kr, Ganska låg = 201 000–400 000 kr, Medel = 401 000–700 000 kr, Ganska hög = 701 000–900 000 kr, Mycket hög = mer än 901 000 kr. <sup>3</sup>Frågan lyder: 'Om du skulle beskriva ditt nuvarande hem, vilket av nedanstående alternativ stämmer då bäst?' <sup>4</sup>Frågan lyder: 'Man talar ibland om att politiska åsikter kan placeras in på en vänster-högskala. Var någonstans skulle du placera dig själv på en sådan skala?' <sup>5</sup>Frågan lyder: 'Vilket parti tycker du bäst om idag?' Balansmättet visar andelen mycket stort ansvar eller ganska stort ansvar minus andelen inte särskilt stort ansvar och inget ansvar alls. Procentbasen utgörs av samtliga som har besvarat frågan.

**Källa:** Den nationella SOM-undersökningen 2023.

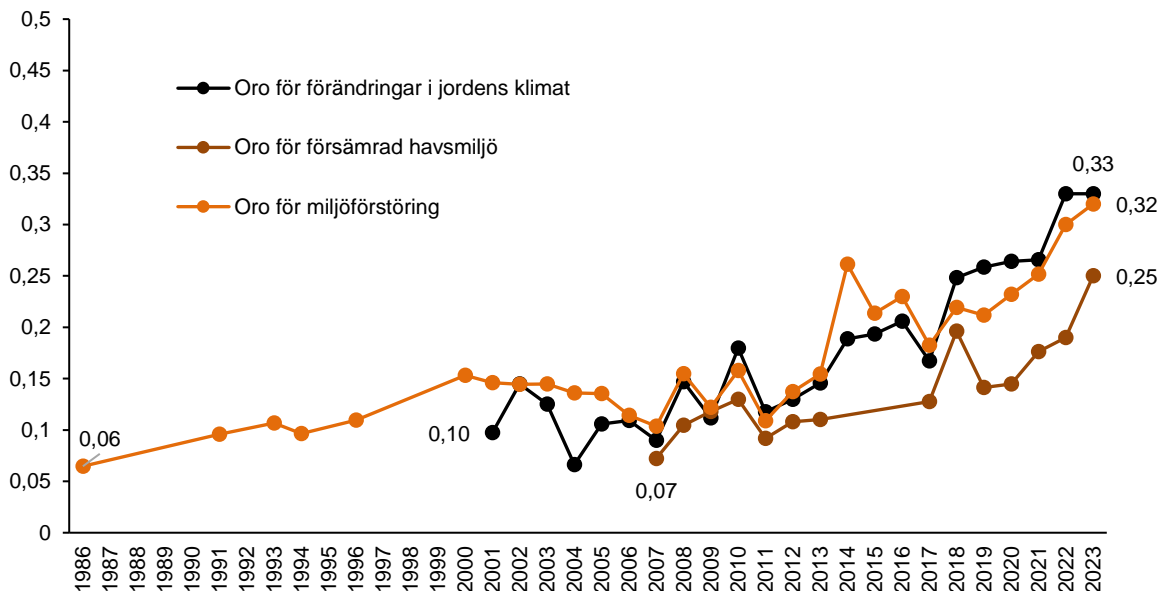
**Figur 21.1 Samvariation mellan subjektiv vänster-högerposition och olika indikatorer på svensk miljö- och klimatopinion, 1990–2023 (Pearson's r)**



**Kommentar:** Figuren visar hur korrelationen mellan subjektiv vänster-högerposition och ett antal indikatorer på svensk miljö- och klimatopinion utvecklats under perioden 1990–2023. Se figur- och tabellkommentarer ovan för respektive indikators frågeformulering. Pearson's r är ett sambandsmått som varierar mellan -1 och 1. Ju längre avstånd från 0 desto starkare är sambandet mellan den beroende och oberoende variabeln.

**Källa:** Den nationella SOM-undersökningen 1990–2023.

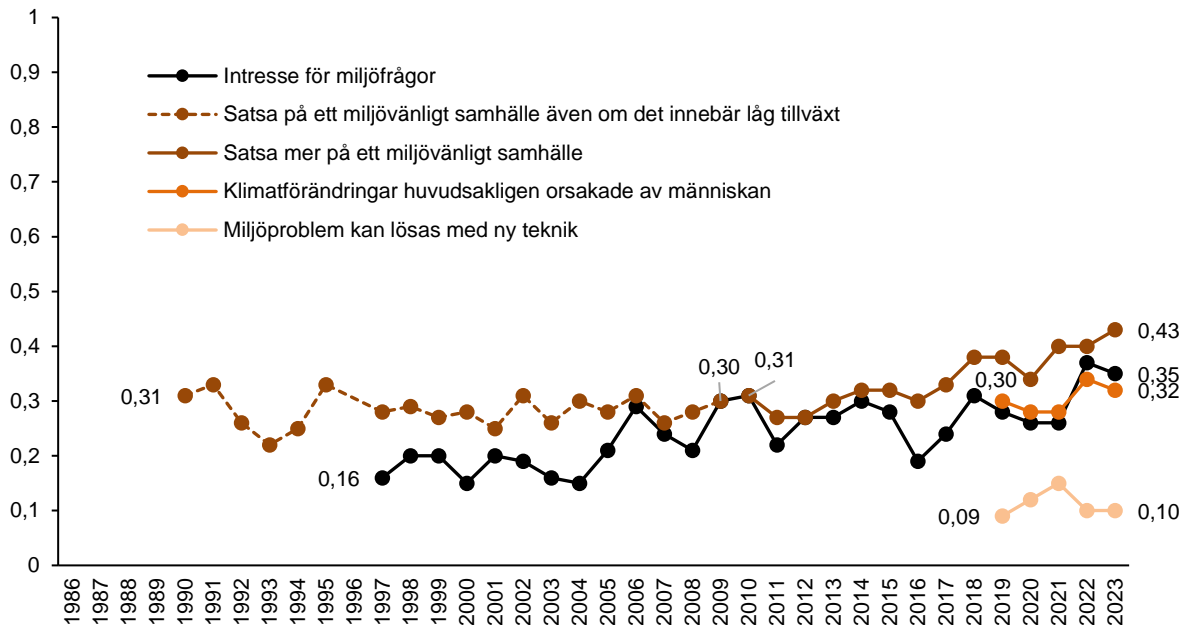
**Figur 21.2 Samvariation mellan subjektiv vänster-högerposition och olika indikatorer på svensk miljö- och klimatopinion, 1986–2023 (Pearson's r)**



**Kommentar:** Figuren visar hur korrelationen mellan subjektiv vänster-högerposition och ett antal indikatorer på svensk miljö- och klimatopinion utvecklats under perioden 1986–2023. Se figur- och tabellkommentarer ovan för respektive indikators frågeformulering. Pearson's r är ett sambandsmått som varierar mellan -1 och 1. Ju längre avstånd från 0 desto starkare är sambandet mellan den beroende och oberoende variabeln.

**Källa:** Den nationella SOM-undersökningen 1986–2023.

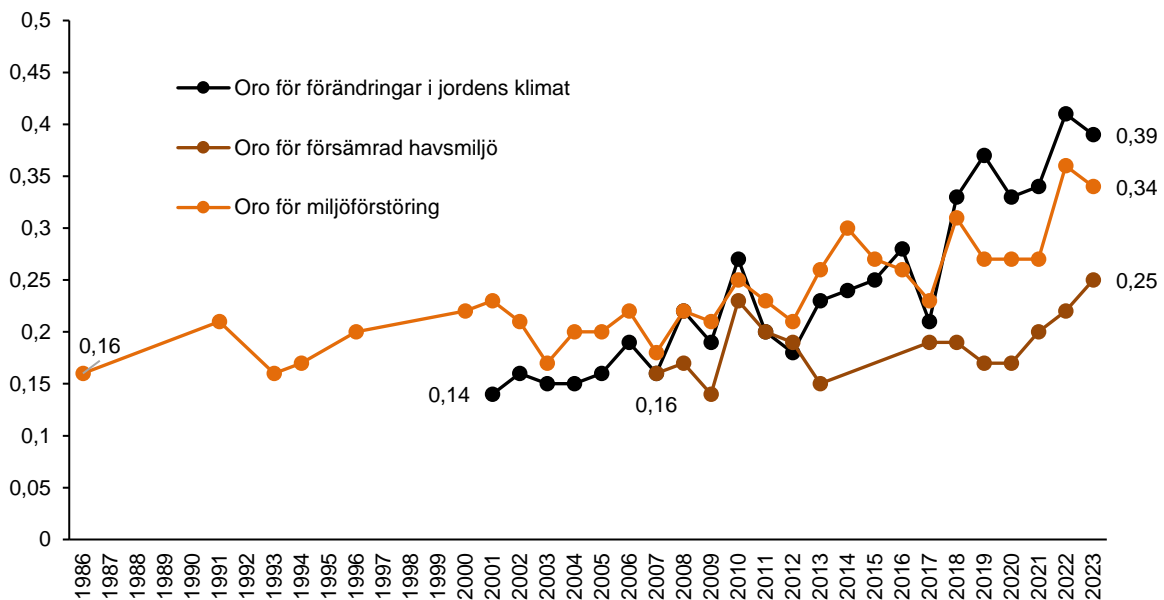
**Figur 22.1 Samvariation mellan partisympati och olika indikatorer på svensk miljö- och klimatopinion, 1990–2023 (eta)**



**Kommentar:** Figuren visar hur samvariationen mellan partisympati och ett antal indikatorer på svensk miljö- och klimatopinion utvecklats under perioden 1990–2023. Se figur- och tabellkommentarer ovan för respektive indikatorers frågeformulering. Eta är ett sambandsmått som varierar mellan 0 och 1. Ju längre avstånd från 0 desto starkare är sambandet mellan den beroende och oberoende variabeln.

**Källa:** Den nationella SOM-undersökningen 1990–2023.

**Figur 22.2 Samvariation mellan partisympati och olika indikatorer på svensk miljö- och klimatopinion, 1986–2023 (eta)**



**Kommentar:** Figuren visar hur samvariationen mellan partisympati och ett antal indikatorer på svensk miljö- och klimatopinion utvecklats under perioden 1986–2023. Se figur- och tabellkommentarer ovan för respektive indikatorers frågeformulering. Eta är ett sambandsmått som varierar mellan 0 och 1. Ju längre avstånd från 0 desto starkare är sambandet mellan den beroende och oberoende variabeln.

**Källa:** Den nationella SOM-undersökningen 1986–2023.

SOM-institutet vid Göteborgs universitet genomför årligen nationella och lokala frågeundersökningar och anordnar seminarier på temat Samhälle, Opinion och Medier.

SOM-institutet | Seminariegatan 1B | Box 710, 405 30 Göteborg  
031 786 3300 | [info@som.gu.se](mailto:info@som.gu.se) | [www.gu.se/som-institutet](http://www.gu.se/som-institutet)

