



# EN NÄRA OCH JÄMSTÄLLD STAD

Workshop med fokus på kvaliteter att planera, vårda och förvalta

Utifrån forskningsprojekt "Kvinnor och män i den förtätade staden", finansierat av Energimyndigheten. Projektansvarig: Ana Gil Solá. 2024-01-16.

UNIVERSITY OF GOTHENBURG



- *Beskriv syfte med workshop samt tidsåtgång.*
- *Introducera området som diskuteras i workshop, t.ex. detaljplaneområde.*

# INTRODUKTION

- Närhet och blandstad är strategier för att öka stadsdelars attraktivitet och att möjliggöra ett miljövänligt och resurseffektivt levnadssätt genom ökad andel aktiva färdssätt (gång och cykel) och minskning av långa resor och bilanvändning.
- För att förverkliga mål om 15-minuters-stad som kan konkurrera med bilism behövs planering för närområden som tillför det som människor behöver och vill ha i det vardagliga livet.
- Workshopen bygger på fem viktiga budskap från forskningsprojekt, med fem frågeblock kopplade till dessa budskap och anpassade till tidiga planeringsskeden.

UNIVERSITY OF GOTHENBURG

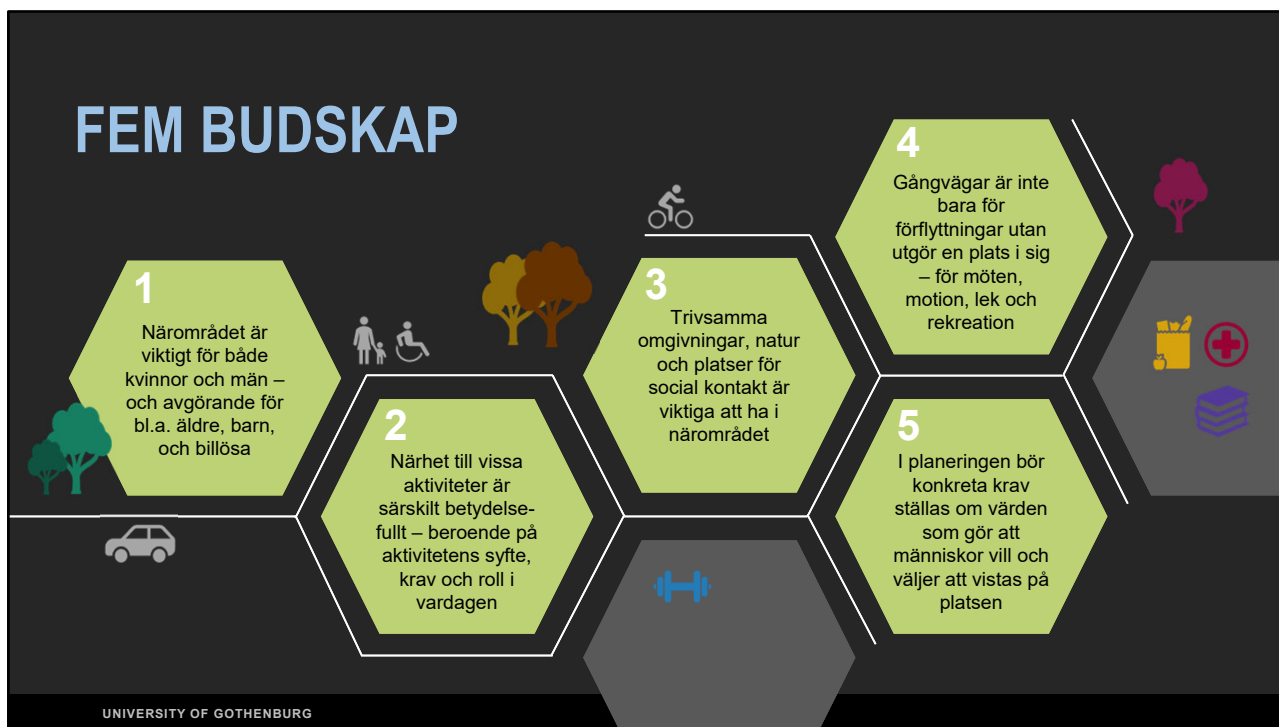
## *Förslag till introduktion till ämnet:*

”Människor behöver nå viktiga verksamheter och service i sitt vardagliga liv. Närhet och blandstad är strategier för att öka stadsdelars attraktivitet och att möjliggöra ett miljövänligt och resurseffektivt levnadssätt genom ökad andel aktiva färdssätt (gång och cykel) och minskning av långa resor och bilanvändning.

När närhetsprincipen upprättas – vid förtätning eller med sikte på 15-minuterstäder – är det viktigt att fundera på för *vem* och för *vilka aktiviteter* den nära staden byggs, liksom *vilken roll* som närområdet spelar i människors liv. I vilken utsträckning och i vilka situationer efterfrågar människor och drar nytta av sitt närområde och dess aktiviteter? Det är bara när närområdet uppfyller människors överordnade önskemål och behov som det kan konkurrera med utbud på platser längre bort (med tillhörande längre resor).

Detta diskussionsunderlag bygger på ett forskningsprojekt som undersökt varför människor som bor i områden med goda, nära utbud väljer alternativ som ligger nära, eller längre bort, och vilken roll det som finns i närområdet spelar för att uppnå olika mål i livet. Projektets resultat utgörs dels av detta diskussionsmaterial för tidiga planeringsskeden.”

# FEM BUDSKAP



”Projektets resultat berör frågor som är viktiga att beakta under tidiga planeringskedan där det finns möjlighet att påverka markanvändning och lokalisering av olika typer av verksamheter. Vi kommer att diskutera frågor som formulerats utifrån projektresultaten. De är indelade i fem block som följer viktiga budskap för en samhällsplanering som främjar närhet och jämställdhet. Vi kommer att gå igenom budskapen mer ingående i samband med att vi diskuterar frågorna.”

- *Läsa upp budskapen*

# 1. Närområdet är viktigt för både kvinnor och män – och avgörande för bl.a. äldre, barn, och billösa

Diskutera:

- Vilka grupper vistas i området (både dagtid och kvällstid), och vilka förutsättningar för rörlighet har de?
- Vilken service, handel och aktiviteter behöver de ha tillgång till i sitt närområde?
- Vilken infrastruktur behöver finnas för att de ska kunna röra sig självständigt i området?



Att ha vardaglig service och aktiviteter i närområdet är viktigt för både kvinnor och män. **Men för vissa specifika grupper är närliggande utbud – och infrastrukturen dit – avgörande.**

Detta gäller för äldre, barn, de som inte kör bil, eller de som har en pressad vardag på grund av omfattande omsorgsansvar. Dessa faktorer samspejar ofta med kön.

UNIVERSITY OF GOTHENBURG

”Att ha vardaglig service, handel och aktiviteter i närområdet är viktigt för både kvinnor och män. Individer och hushåll prioriterar ofta nära alternativ eftersom det underlättar i vardagen: de bidrar till att spara tid och att ha större kontroll över tiden (exempelvis undvika förseningar), liksom till att kunna vara spontan och slippa planering. Men för vissa grupper är närliggande utbud – och infrastrukturen dit – avgörande. Närhet och god infrastruktur är för äldre, barn, och dem som inte kör eller har tillgång bil, viktigt för att självständigt kunna nå viktiga verksamheter och aktiviteter i vardagen. Även för dem som har en pressad vardag på grund av omfattande omsorgsansvar är närheten viktigt för att aktiviteter alls ska bli av. Tillgång till bil och omsorgsansvar är faktorer som ofta samspejar med kön. 15-minutersstaden syftar i detta avseende inte bara till miljömässig hållbarhet utan även till social hållbarhet, jämställdhet och frågor om rättvis fördelning.”

- *Dessa frågor diskuteras förslagsvis 20 minuter.*
- *’Området’ avser här t.ex. detaljplan som diskuteras i workshopen. Det kan även avse omgivande områden som nås inom 15 minuters med gång. Formulering/definition kan avgöras av workshopledaren.*
- *Notera att även hinder för vissa grupper kan behöva diskuteras, såsom höjdskillnader eller barriärer i området.*

## 2. Närhet till vissa aktiviteter är särskilt betydelsefullt – beroende på aktivitetens syfte, krav och roll i vardagen

Diskutera:

- Vilka kvaliteter behöver området utbud ha för att tillmötesgå olika gruppers behov och önskemål?
- Vilka konflikter finns mellan olika gruppers behov och önskemål i detta avseende?
- Vilka av dessa kvaliteter går att planlägga för?



Människor gör olika avvägningar när de väljer aktivitet, och **närhetens roll skiftar beroende på typ av aktivitet**: vilka syften den uppfyller, vilka krav den ställer på när, hur och var den kan genomföras, liksom dess roll i hushållets rutiner och organisering. Exempelvis spelar närhet en tydlig roll för val av livsmedelsbutik för både kvinnor och män, men mindre roll för mäns val av fritidsaktivitet.



UNIVERSITY OF GOTHENBURG

”Människor gör olika avvägningar när de väljer en aktivitet, och närhetens betydelse skiftar beroende på typ av aktivitet. Exempelvis spelar närhet en tydlig roll för valet av livsmedelsbutik för både kvinnor och män, medan det spelar mindre roll för mäns val av fritidsaktiviteter. För fritidsaktiviteter är kvinnors resor betydligt kortare, och de anger tidsmässiga begränsningar för sina val, liksom möjligheten att gå eller cykla, i högre omfattning än män. Lokaliseringsval handlar om vilka syften en specifik aktivitet uppfyller för individen, vilka krav aktiviteten ställer på när, hur och var den kan genomföras, liksom vilken roll den spelar i hushållets vardagliga rutiner och organisering.”

- *Dessa resultat beskrivs ingående i artikeln ”To choose, or not to choose, a nearby activity option: Understanding the gendered role of proximity in urban settings”. Se: <https://doi.org/10.1016/j.jtrangeo.2022.103301>*
- *Dessa frågor diskuteras förslagsvis 20 minuter.*

### 3. Trivsamma omgivningar, natur och platser för social kontakt är viktiga att ha i närområdet

Diskutera:

- Vilka grönytor och platser social samvaro finns i området?
- Finns tillräckligt med offentliga, avkopplande och trygga platser som passar grupper med olika behov och önskemål?

Närområdet behöver inte bara inhysa viktig service och handel. Det är **också viktigt för boendes vardagliga motion, rekreation, och känsla av hemmahörande**. Viktiga funktioner är därför också grönområden och platser för social samvaro.



UNIVERSITY OF GOTHENBURG

”Närområdet behöver inte bara inhysa viktig service och handel som bidrar till att få ihop vardagen. Det är också viktigt för boendes vardagliga motion, rekreation, känsla av hemmahörande och relationer med grannar – för både kvinnor och män. Viktiga funktioner i människors närområden är därför också grönska och platser för social samvaro som besöks till vardags. Mötesplatser utgörs av allt från kyrkan som håller organiserade träffar, till lekplatser och promenadstråk som skapar förutsättningar för spontana samtal med grannar. Närområdets olika funktioner överlappar och går in i varandra, och är därför svåra att helt separera.”

- *Dessa frågor diskuteras förslagsvis 20 minuter.*

## 4. Gångvägar är inte bara för förflyttningar utan utgör en plats i sig – för möten, motion, lek och rekreation

Diskutera:

- Saknas gång- och cykelvägar för att knyta ihop områdets olika utbud?
- Hur bra fungerar områdets gång- och cykelvägar som trygga, trivsamma och säkra platser för möten, motion och rekreation?



**Genom att gå i närområdet uppfyller människor flera önskemål:** om att nå verksamheter, motionera, koppla av, och upprätthålla sociala relationer. En trygg, trivsamt och säker infrastruktur för fotgängare (och cyklister) är därför viktigt.

UNIVERSITY OF GOTHENBURG

”Genom att gå i närområdet uppfyller människor flera önskemål och behov: av att nå olika aktiviteter och verksamheter, motionera, koppla av, och upprätthålla sociala relationer. Gångstråk knyter därför samman flera av de mål som människor har och som uppfylls av närområdet. En trygg och trivsamt infrastruktur för fotgängare (och cyklister) är därför viktig för att människor ska välja närliggande aktiviteter i stället för energikrävande förflyttningar.

- *Dessa frågor diskuteras förslagsvis 20 minuter.*

## 5. I planeringen bör konkreta krav ställas om värden som gör att människor vill och väljer att vistas på platsen

Diskutera:

- Vilka sociala värden – kopplade till exv. platsidentitet, rekreation, sociala band, trygghet – behöver bevakas vid förändringar i området?
- Vilka andra prioriteringar kan dessa värden stå i konflikt med?

Vid förändring av ett område – såsom vid förtätning – är det viktigt att inte tära på platsens positiva sociala värden. Det handlar om platsidentitet, igenkännande av och möten med grannar, samt avkopplande och trivsamma vistelseytor och grönområden. Därför är det viktigt att ställa tydliga krav kring dessa värden så att människor vill, och mår bra av att vistas på platsen.



UNIVERSITY OF GOTHENBURG

”Det människor uppskattar i sitt närområde, som också gör att de vill och väljer att vistas där, handlar i hög omfattning om platsidentitet, igenkännande av och möten med grannar, samt avkopplande och trivsamma vistelseytor och grönområden. Vid förändring av ett område – såsom vid förtätning – är det viktigt att inte tära på platsens positiva sociala värden, och att vid behov även tillföra värden som saknas. Därför bör tydliga krav ställas kring dessa värden så att människor vill, och mår bra av att vistas på platsen. Det är bara när närområdet uppfyller människors överordnade önskemål och behov som det kan konkurrera med utbud på platser längre bort (med tillhörande längre och mer energikrävande resor).”

- *Dessa frågor diskuteras förslagsvis 20 minuter.*



# LÄRDOMAR FRÅN DISKUSSION?

Tydliggör:

- Vad (utbud, värden, mm) behöver tillföras i området?
- Vilka konflikter kan uppstå mellan olika grupper eller intressen?
- Hur bevakas viktiga utbud och värden i kommande planeringskedan och vid genomförandet.



UNIVERSITY OF GOTHENBURG

- *Dessa frågor diskuteras förslagsvis 20 minuter.*

## VETA MER?

- Publikationer från projektet finns länkade på:  
[www.gu.se/handelshogskolan/naraochjamstalldstad](http://www.gu.se/handelshogskolan/naraochjamstalldstad)
- Vid frågor kontakta projektledare [ana.gilsola@geography.gu.se](mailto:ana.gilsola@geography.gu.se)