

# Åsikter om vindkraft i Sverige 2022

MEK – Den svenska miljö-, energi-  
och klimatopinionen

Statsvetenskapliga institutionen  
Göteborgs universitet

2023.12.15

Rapport för Energimyndigheten  
baserad på den nationella  
SOM-undersökningen 2022

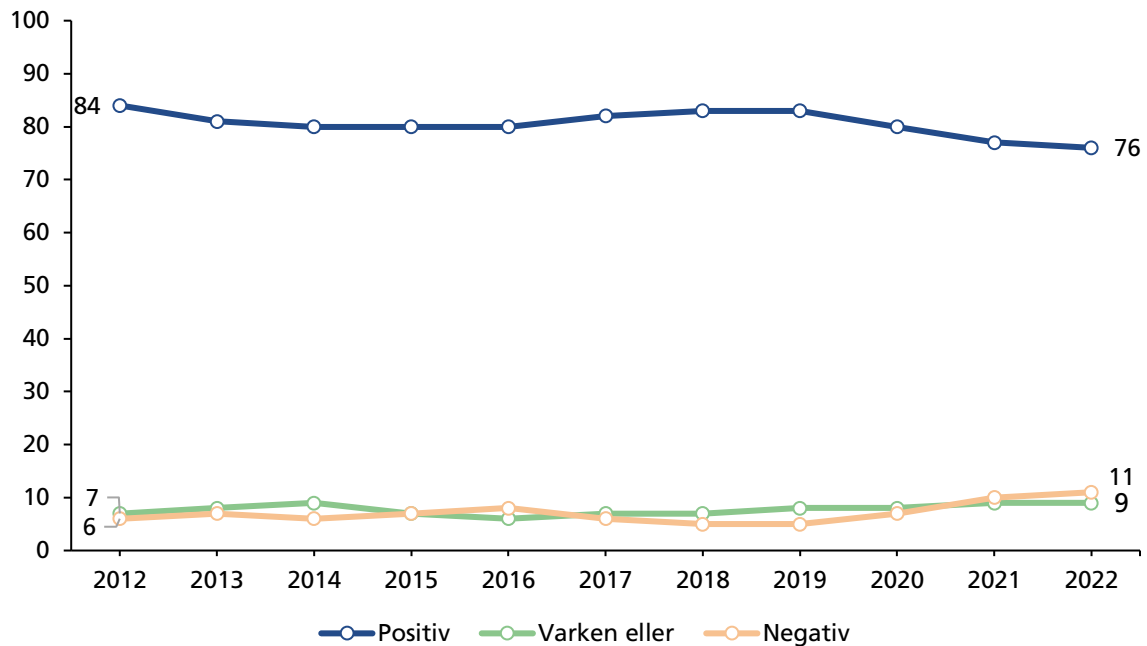
Sofia Axelsson



## Innehållsförteckning

Figur 1. Inställning till vindkraft, 2012–2022 (procent).....	2
Tabell 1. Andelen som är positivt inställd till vindkraft, 2012–2022 (procent) .....	3
Figur 2. Andel som vill satsa mer, satsa som idag, satsa mindre än idag respektive helt avstå från vindkraft, 1999–2022 (procent).....	4
Tabell 2. Andelen som vill satsa mer på vindkraft, 1999–2022 (procent) .....	5
Tabell 3. Inställning till etablering av vindkraft i närheten av bostaden, 2000–2022 (procent).....	6
Figur 3. Inställning till etablering av vindkraft i närheten av den fasta bostaden, 2000–2022 (procent).....	7
Tabell 4. Andelen positiva till etablering av vindkraft i närheten av den fasta bostaden, 2000–2022 (procent) .....	8
Figur 4. Inställning till etablering av vindkraft i närheten av den fritidsbostaden, 2000–2022 (procent).....	9
Tabell 5. Andelen positiva till etablering av vindkraft i närheten av fritidsbostaden, 2000–2022 (procent).....	10
Tabell 6. Satsa mer på havsbaserad vindkraft, 2021–2022 (procent).....	11
Tabell 7. Satsa mer på havsbaserad vindkraft, 2022 (procent) .....	12
Tabell 8. Avskaffa kommuners möjlighet att säga nej till etablering av nya vindkraftverk, 2022 (procent).....	13
Tabell 9. Låta fastighetsskatten från vindkraften tillfalla kommunerna i stället för staten, 2022 (procent).....	14
Tabell 10. Låt de som bor närmast vindkraftverk bli tilldelad en del av intäkterna, 2022 (procent) .....	15
Tabell 11. Bygg ut vindkraften där energibehovet är som störst, 2022 (procent) .....	16
Tabell 12. Hur stort inflytande bör olika aktörer ha vid etablering av vindkraftverk, 2022 (procent).....	17
Tabell 13. Andelen som tycker att olika aktörer bör ha stort inflytande ha vid etablering av vindkraftverk, 2022 (procent). .....	18

**Figur 1. Inställning till vindkraft, 2012–2022 (procent)**



**Kommentar:** Frågan lyder: 'Allmänt sett, vilken är din inställning till följande energikällor? Vindkraft'. Svartalternativen lyder 'Mycket positiv', 'Ganska positiv', 'Varken positiv eller negativ', 'Ganska negativ', 'Mycket negativ' och 'Ingen uppfattning'. I figuren redovisas svartalternativen från de som är svarat 'Mycket positiv' och 'Ganska positiv' som 'Positiv' och de som svarat 'Mycket negativ' och 'Ganska negativ' som 'Negativ'. Svartalternativet 'Ingen uppfattning' redovisas inte i figuren och varierar mellan 3 och 6 procent för den undersökta tidsperioden. Procentbasen utgörs av samtliga som har besvarat frågan. Antalet svarspersoner varierar mellan 1 459 och 1 818 för den undersökta tidsperioden.

**Källa:** Den nationella SOM-undersökningen 2012–2022.

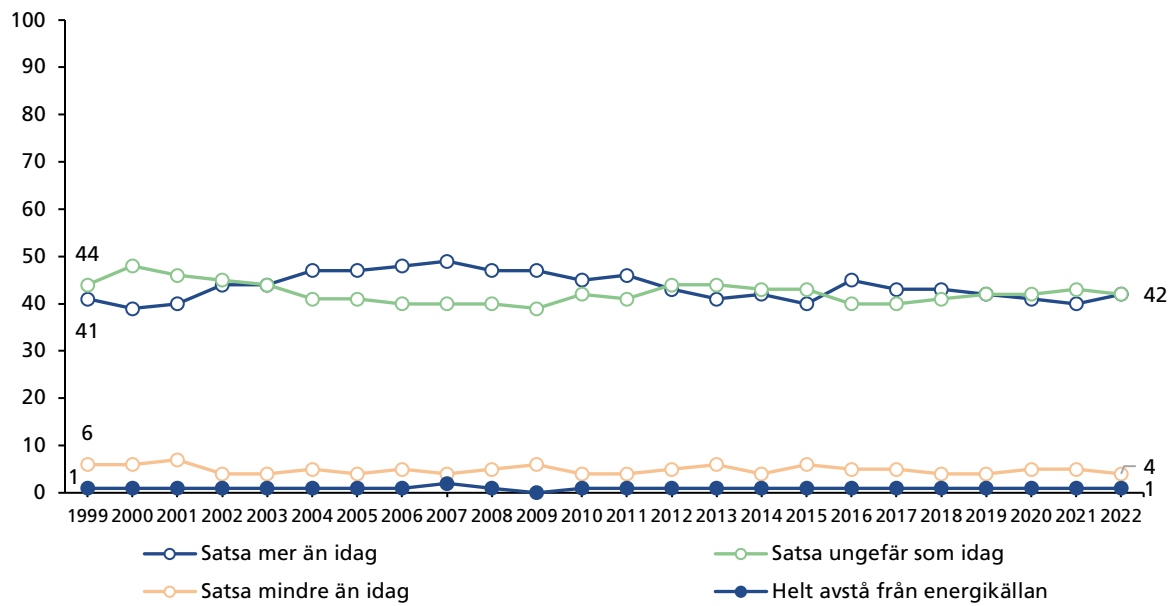
**Tabell 1. Andelen som är positivt inställd till vindkraft, 2012–2022 (procent)**

	12	13	14	15	16	17	18	19	20	21	22
<b>Samtliga</b>	84	81	80	80	80	82	83	83	80	77	76
<b>Kön</b>											
Kvinna	85	83	81	81	80	84	84	85	82	79	79
Man	82	79	79	79	80	80	82	82	78	76	72
<b>Ålder</b>											
16–29 år	83	80	78	82	80	86	79	81	81	82	75
30–49 år	87	81	84	82	82	85	84	85	80	76	75
50–64 år	86	85	81	81	87	82	87	86	81	78	76
65–85 år	79	77	76	77	73	76	81	80	79	77	76
<b>Utbildning</b>											
Låg	75	79	77	71	72	73	74	79	75	75	71
Medel	85	82	77	80	81	81	82	81	76	78	71
Hög	87	80	86	84	83	87	87	87	86	78	80
<b>Familjeklass</b>											
Arbetarhem	84	81	81	79	81	81	81	82	75	76	71
Tjänstemannahem	86	83	81	84	80	84	86	87	85	81	79
Högre tjänstemannahem	88	82	84	81	81	81	89	87	85	80	81
Jordbrukarhem	64	75	86	78	74	75	85	83	72	70	72
Företagarhem	75	78	71	76	86	88	83	78	80	70	77
<b>Bostadsort</b>											
Landsbygd	79	79	81	75	77	76	80	82	75	69	70
Tätort	83	82	79	77	76	78	83	83	75	76	72
Stad	87	82	80	81	82	84	83	84	82	78	76
Storstad	79	78	84	87	83	88	87	84	86	83	83
<b>Riksområde</b>											
Stockholms län	81	84	82	83	83	88	85	84	86	80	75
Östra Mellansverige	89	82	83	82	79	81	81	82	78	77	77
Småland & Gotland	82	79	76	75	75	82	80	83	79	77	69
Sydsverige	79	79	82	80	79	78	82	86	77	74	81
Västsverige	85	79	78	81	82	82	84	84	81	81	79
Norra Mellansverige	84	81	79	75	77	75	79	78	78	71	67
Mellersta Norrland	78	82	73	74	75	75	80	78	64	72	66
Övre Norrland	88	82	83	80	82	87	89	84	82	79	77
<b>Vänster-högerdimension</b>											
Klart till vänster	89	87	89	91	88	91	91	95	93	91	91
Något till vänster	88	86	86	90	86	86	90	88	87	85	87
Varken vänster eller höger	83	80	74	77	77	78	79	81	74	74	74
Något till höger	82	79	78	76	80	81	81	82	80	76	71
Klart till höger	76	71	76	71	73	79	77	76	71	61	53
<b>Partisympati</b>											
V	91	87	86	91	92	87	93	93	88	86	91
S	86	83	80	82	81	83	83	85	83	85	85
MP	92	94	94	94	95	93	96	94	96	87	93
C	89	78	88	88	88	91	91	91	90	89	88
L	81	82	83	68	75	80	85	85	81	73	77
KD	91	75	78	72	74	78	80	79	80	63	59
M	79	76	79	77	79	82	81	81	80	77	74
SD	81	79	68	67	70	69	70	74	65	60	48
<b>Inställning till energislag</b>											
Positiv till kärnkraft	78	73	76	73	71	73	78	80	73	70	69
Negativ till kärnkraft	92	91	92	93	92	94	95	83	93	93	92
Positiv till vattenkraft	88	87	87	87	88	88	91	90	88	85	82
Negativ till vattenkraft	89	71	79	71	75	79	76	67	62	45	58
Positiv till solkraft	–	–	–	–	–	–	–	–	–	83	81
Negativ till solkraft	–	–	–	–	–	–	–	–	–	14	21

**Kommentar:** Frågan lyder: 'Allmänt sett, vilken är din inställning till följande energikällor? Vindkraft'. Svartalternativen lyder 'Mycket positiv', 'Ganska positiv', 'Varken positiv eller negativ', 'Ganska negativ', 'Mycket negativ' och 'Ingen uppfattning'. I tabellen redovisas procentandelarna som har svarat 'Mycket positiv' och 'Ganska positiv'. Procentbasen utgörs av samtliga som har besvarat frågan. Utbildning kategoriseras på följande sätt: Låg = max grundskola eller motsvarande; Medel = Allt över grundskola men ej högskola eller universitet; Hög = Studier vid eller examen från högskola eller universitet. Frågan om familjeklass lyder: 'Om du skulle beskriva ditt nuvarande hem, vilket av nedanstående alternativ stämmer då bäst?'. Hushållsinkomst kategoriseras på följande sätt: Mycket låg = Upp till 200 000 kr; Ganska låg = 201 000 – 400 000 kr; Medel = 401 000 – 700 000 kr; Ganska hög = 701 000 – 900 000 kr; Mycket hög = Mer än 901 000 kr. Frågan om vänster-högerdimension lyder: 'Man talar ibland om att politiska åsikter kan placeras in på en vänster-högerskala. Var någonstans skulle du placera dig själv på en sådan skala?'. Frågan om partisympati lyder: 'Vilket parti tycker du bäst om idag?'.

**Källa:** Den nationella SOM-undersökningen 2012–2022.

**Figur 2. Andel som vill satsa mer, satsa som idag, satsa mindre än idag respektive helt avstå från vindkraft, 1999–2022 (procent)**



**Kommentar:** Frågan lyder: 'Hur mycket bör vi i Sverige satsa på följande energikällor under de närmaste 5–10 åren? Svartalernativet 'Ingen uppfattning' redovisas inte i figuren och varierar mellan 6 och 11 procent för den undersökta tidsperioden.

**Källa:** Den nationella SOM-undersökningen 1999–2022.

**Tabell 2. Andelen som vill satsa mer på vindkraft, 1999–2022 (procent)**

	99	00	01	02	03	04	05	06	07	08	09	10	11	12	13	14	15	16	17	18	19	20	21	22
<b>Samtliga</b>	74	72	71	68	64	73	72	77	79	80	74	66	70	66	61	59	59	61	61	64	65	58	58	59
<b>Kön</b>																								
Kvinna	75	73	73	70	65	73	73	79	80	81	76	67	71	68	65	59	61	64	62	65	66	62	59	62
Man	72	71	70	65	63	72	71	76	79	79	72	64	69	64	57	58	56	57	60	63	63	54	56	55
<b>Ålder</b>																								
16–29 år	69	75	67	68	62	72	69	72	79	76	73	63	68	65	67	59	59	64	66	62	61	59	60	54
30–49 år	79	73	80	75	72	78	76	80	82	84	80	72	75	71	63	61	59	64	67	65	65	59	56	56
50–64 år	72	74	72	64	68	78	73	80	83	81	77	71	68	65	59	63	69	63	70	71	59	58	58	60
65–85 år	73	65	61	61	50	61	67	74	71	76	63	52	65	60	54	56	53	50	51	58	62	57	59	63
<b>Utbildning</b>																								
Låg	71	71	67	67	59	66	67	74	74	75	67	57	69	58	55	54	51	50	50	54	65	54	54	60
Medel	74	73	71	68	64	75	72	76	79	79	71	67	69	67	60	57	56	59	58	63	61	54	57	57
Hög	74	72	77	68	71	76	76	82	84	85	80	70	74	69	65	63	63	67	69	69	68	63	60	60
<b>Familjeklass</b>																								
Arbetslöshet	74	75	70	69	66	74	72	77	77	78	73	66	68	65	63	58	59	60	61	63	64	56	54	55
Tjänstemannahem	81	71	74	68	66	74	75	77	81	82	77	67	73	68	62	59	61	61	65	67	69	62	62	62
Högre tjänstemannahem	66	68	72	63	62	70	69	80	84	80	75	69	70	67	63	65	59	65	54	66	72	63	65	64
Jordbrukarhem	78	78	76	75	72	78	73	81	85	89	69	60	81	56	53	60	50	55	52	53	68	50	47	54
Företagarhem	62	69	75	67	60	69	74	73	85	86	67	65	66	61	59	53	54	63	62	63	51	53	50	56
<b>Bostadsort</b>																								
Landsbygd	80	83	80	72	73	81	77	83	83	83	72	68	75	64	56	57	53	58	54	56	60	52	52	56
Tätort	77	72	71	70	62	74	74	77	79	78	72	60	67	64	61	54	55	56	56	62	64	52	56	56
Stad	70	70	70	67	63	69	72	77	79	80	75	66	71	67	63	60	59	61	63	64	66	60	57	57
Storstad	74	65	69	65	61	76	64	72	81	81	76	70	69	69	63	63	66	67	69	73	67	65	66	71
<b>Riksområde</b>																								
Stockholms län	69	66	71	67	61	70	73	79	81	73	70	71	65	66	62	66	68	72	68	70	68	62	61	61
Östra Mellansverige	73	70	74	69	64	69	71	81	80	82	75	63	73	70	66	64	57	64	61	63	63	55	58	59
Småland & Gotland	75	73	69	64	66	72	67	83	85	78	76	56	65	61	56	54	57	54	63	57	67	54	57	52
Sydsverige	69	68	58	60	54	69	67	65	68	71	68	60	64	61	56	56	56	55	57	63	67	56	59	66
Västsverige	75	74	75	69	66	76	75	79	80	82	73	67	72	69	61	58	58	63	61	66	66	60	63	61
Norra Mellansverige	76	77	77	71	70	79	77	84	88	80	76	65	70	63	56	58	55	51	49	62	58	49	46	48
Mellersta Norrland	81	80	72	68	69	79	78	81	79	80	77	78	78	63	62	53	40	56	47	59	56	39	41	44
Övre Norrland	82	83	81	75	77	78	75	82	80	83	82	74	66	73	61	57	59	59	59	65	59	62	54	58
<b>Vänster-högerdimension</b>																								
Klart till vänster	87	81	76	75	79	83	77	84	86	83	82	77	82	78	79	75	74	71	78	77	81	74	80	79
Något till vänster	77	79	79	74	69	80	79	85	83	86	80	70	71	73	66	62	71	67	65	71	70	67	66	71
Varken vänster eller höger	72	73	69	65	63	69	70	73	77	79	70	64	66	63	60	53	58	59	57	62	65	53	51	57
Något till höger	71	68	69	64	59	71	72	77	80	78	74	66	72	64	56	55	48	57	57	59	62	55	55	51
Klart till höger	61	54	63	56	57	63	59	68	75	72	66	57	63	55	48	56	52	54	58	55	54	44	42	37
<b>Partisynpati</b>																								
V	86	81	85	80	75	82	74	82	88	86	82	84	69	85	78	72	67	79	77	77	80	70	74	79
S	72	72	70	66	62	70	73	78	78	81	76	62	71	70	65	57	64	60	60	65	65	62	64	68
MP	87	84	87	86	77	92	90	89	94	88	79	84	86	78	77	75	79	86	79	82	84	81	76	82
C	80	90	80	79	76	82	82	89	85	93	79	71	82	64	50	61	59	65	69	68	73	65	58	66
L	84	81	78	70	63	69	72	67	81	77	78	64	67	59	60	52	51	52	59	66	74	61	51	49
KD	72	69	72	70	66	68	68	83	80	77	77	71	64	71	55	59	40	48	45	57	60	46	51	44
M	63	59	62	48	54	65	67	70	78	77	68	62	67	60	52	58	53	61	60	60	59	55	53	52
SD	–	–	–	–	–	–	–	68	68	68	66	51	65	56	58	46	48	45	47	52	55	46	40	37
<b>Inställning till kärnkraft</b>																								
Avveckla kärnkraften	84	87	84	81	83	86	88	88	91	86	85	81	83	75	73	70	72	72	74	76	77	72	75	79
Använd kärnkraften	63	59	64	59	56	67	66	74	76	79	72	60	65	58	47	49	43	46	45	53	56	44	44	49

**Kommentar:** Frågan lyder: 'Hur mycket bör vi i Sverige satsa på följande energikällor under de närmaste 5–10 åren? Svarsalternativen lyder: 'Satsa mer än idag', 'Satsa ungefär som idag', 'Satsa mindre än idag', 'helt avstå från energikällan' och 'Ingen uppfattning'. I tabellen redovisas procentandelarna som svarat 'Satsa mer än idag'. Procentbasen utgörs av samtliga som har besvarat frågan. Utbildning kategoriseras på följande sätt: Låg = max grundskola eller motsvarande; Medel = Allt över grundskola men ej högskola eller universitet; Hög = Studier vid eller examen från högskola eller universitet. Frågan om familjeklass lyder: 'Om du skulle beskriva ditt nuvarande hem, vilket av nedanstående alternativ stämmer då bäst?'. Hushållsinkomst kategoriseras på följande sätt: Mycket låg = Upp till 200 000 kr; Ganska låg = 201 000 – 400 000 kr; Medel = 401 000 – 700 000 kr; Ganska hög = 701 000 – 900 000 kr; Mycket hög = Mer än 901 000 kr. Frågan om vänster-högerdimension lyder: 'Man talar ibland om att politiska åsikter kan placeras in på en vänster-högerskala. Var någonstans skulle du placera dig själv på en sådan skala?'. Frågan om partisynpati lyder: 'Vilket parti tycker du bäst om idag?'. Frågan om inställning till kärnkraft lyder: 'Vilken är din åsikt om kärnkraftens långsiktiga användning som energikälla i Sverige?'. I tabellen redovisas svarsalternativen från de som vill avveckla respektive använda kärnkraften.

**Källa:** Den nationella SOM-undersökningen 1999–2022.

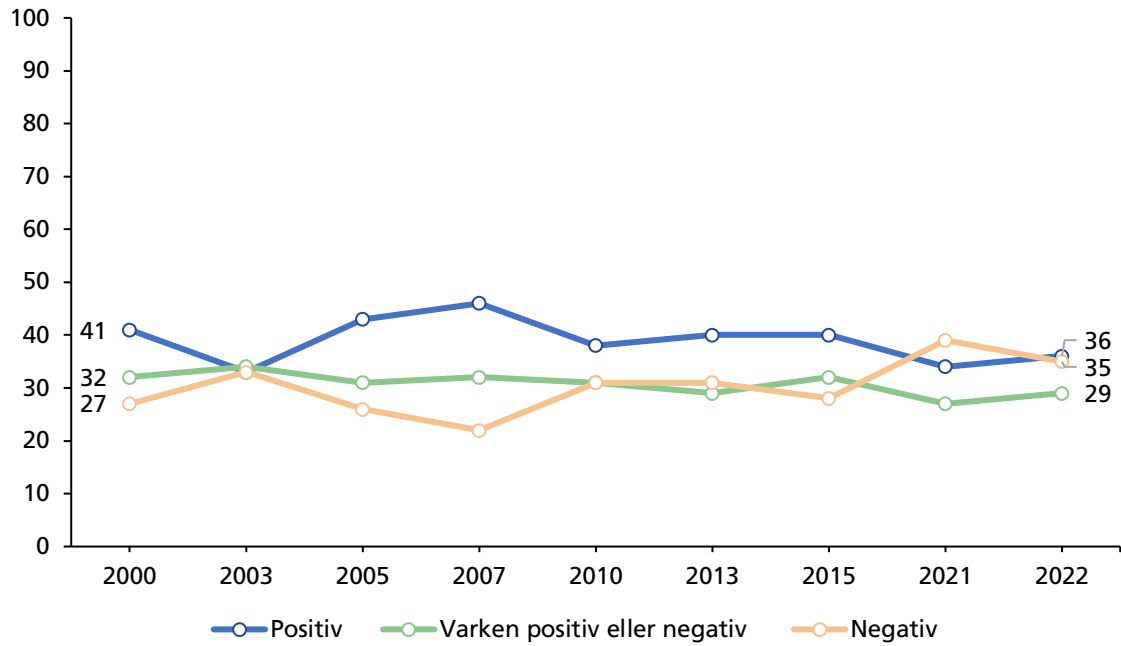
**Tabell 3. Inställning till etablering av vindkraft i närheten av bostaden, 2000–2022 (procent)**

Bostadstyp och undersökningsår	Mycket positiv	Ganska positiv	Varken positiv eller negativ	Ganska negativ	Mycket negativ	Summa procent	Antal personer	Balansmätt
<b>Fast bostad</b>								
2000	13	28	32	13	14	100	1 609	+14
2003	12	21	34	15	18	100	1 719	±0
2005	14	29	31	14	12	100	1 638	+17
2007	15	31	32	10	12	100	1 581	+24
2010	13	25	31	15	16	100	1 564	+7
2013	12	28	29	15	16	100	1 538	+9
2015	14	26	32	13	15	100	1 616	+12
2021	11	23	27	17	22	100	1 505	-5
2022	14	22	29	15	20	100	1 714	+1
<b>Fritidsbostad</b>								
2000	14	25	34	14	13	100	884	+12
2003	13	21	32	14	20	100	814	±0
2005	15	30	31	12	12	100	824	+21
2007	16	30	31	10	13	100	800	+23
2010	14	24	27	16	19	100	788	+3
2013	15	27	26	13	19	100	763	+10
2015	16	25	29	14	16	100	789	+11
2021	11	22	27	17	23	100	871	-7
2022	16	21	28	14	21	100	984	+2

**Kommentar:** Frågan om den fasta bostaden lyder: 'Hur ställer du dig till etablering av vindkraft i närheten av din fasta bostad?'. Frågan om fritidsbostaden lyder: 'Hur ställer du dig till etablering av vindkraft i närheten av din fritidsbostad?'. Svarsalternativen redovisas i tabellen. Procentbasen utgörs av samtliga som har besvarat frågan (de som uppgivit att de inte har något fritidshus har exkluderats från analysen). Balansmättet har beräknats genom att subtrahera kategorierna som är mycket eller ganska positiva från kategorierna som är mycket eller ganska negativa.

**Källa:** Den nationella SOM-undersökningen 2000, 2003, 2005, 2007, 2010, 2013, 2015, 2021 och 2022.

**Figur 3. Inställning till etablering av vindkraft i närheten av den fasta bostaden, 2000–2022 (procent)**



**Kommentar:** Frågan lyder: 'Hur ställer du dig till etablering av vindkraft i närheten av din fasta bostad?'. I figuren redovisas svarsalternativen från de som är svarat 'Mycket positiv' och 'Ganska positiv' som 'Positiv' och de som svarat 'Mycket negativ' och 'Ganska negativ' som 'Negativ'. Procentbasen utgörs av samtliga som har besvarat frågan.

**Källa:** Den nationella SOM-undersökningen 2000, 2003, 2005, 2007, 2010, 2013, 2015, 2021 och 2022.



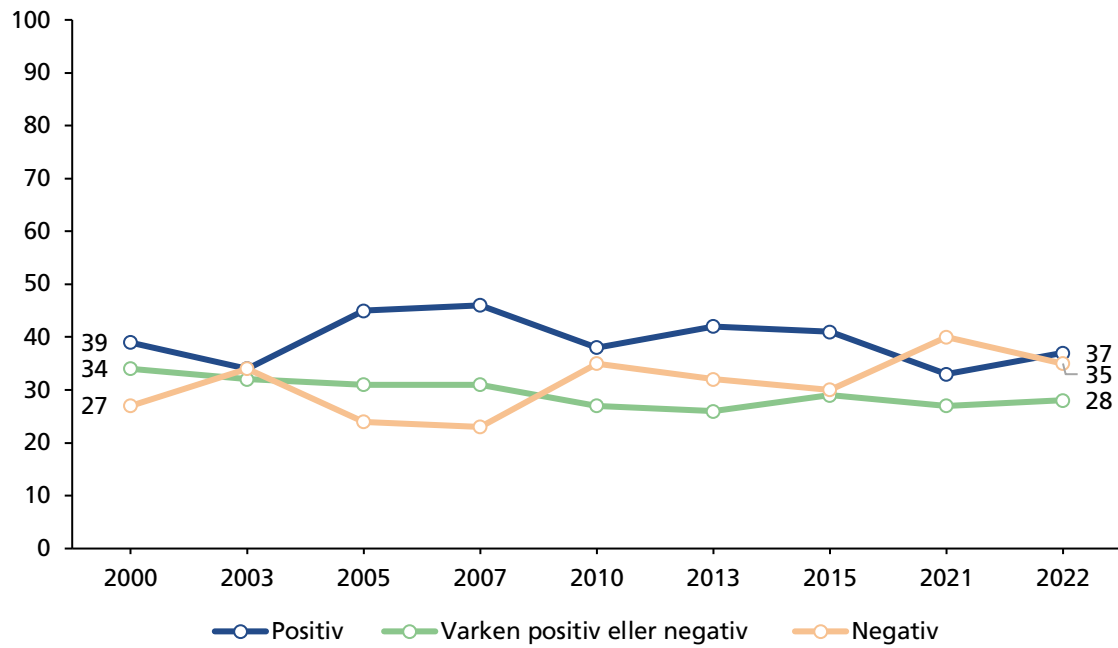
**Tabell 4. Andelen positiva till etablering av vindkraft i närheten av den fasta bostaden, 2000–2022 (procent)**

	2000	2003	2005	2007	2010	2013	2015	2021	2022
<b>Samtliga</b>	41	34	43	47	38	40	40	33	36
<b>Kön</b>									
Kvinna	44	37	43	47	40	42	40	33	39
Man	39	30	44	46	35	38	39	33	34
<b>Ålder</b>									
16–29 år	46	35	47	47	39	43	44	33	33
30–49 år	47	42	50	55	47	44	48	33	39
50–64 år	37	29	39	45	42	48	41	38	38
65–85 år	28	19	23	21	21	28	29	29	34
<b>Utbildning</b>									
Låg	42	25	35	35	27	38	32	30	31
Medel	38	36	43	46	37	41	36	33	34
Hög	43	40	50	56	45	38	46	34	39
<b>Familjeklass</b>									
Arbetarhem	43	32	44	43	37	42	39	34	35
Tjänstemannahem	39	35	44	45	40	39	43	33	36
Högre tjänstemannahem	41	35	41	59	39	39	35	30	39
Jordbrukarhem	50	51	40	52	36	40	41	43	39
Företagarhem	43	33	45	51	39	43	37	29	33
<b>Bostadsort</b>									
Landsbygd	54	42	49	53	41	42	37	29	32
Tätort	44	32	42	45	37	40	36	35	33
Stad	39	32	41	45	34	39	39	34	34
Storstad	31	32	44	48	45	48	48	34	49
<b>Riksområde</b>									
Stockholms län	32	32	42	43	39	44	47	35	40
Östra Mellansverige	35	32	42	46	35	43	35	34	32
Småland & Gotland	42	40	39	53	37	37	32	35	26
Sydsverige	46	29	41	49	36	39	38	35	46
Västsverige	46	37	46	47	37	36	40	34	37
Norra Mellansverige	42	31	44	47	37	38	41	32	31
Mellersta Norrland	52	33	58	42	46	36	29	22	22
Övre Norrland	52	37	40	48	43	45	44	26	35
<b>Vänster-högerdimension</b>									
Klart till vänster	53	45	64	55	54	54	55	48	52
Något till vänster	47	37	48	55	42	44	51	42	44
Varken vänster eller höger	38	31	41	41	34	38	37	27	32
Något till höger	40	32	36	44	37	34	31	31	33
Klart till höger	36	32	42	41	33	38	32	22	21
<b>Partisynpati</b>									
V	51	48	51	61	56	62	51	50	52
S	40	30	44	44	36	38	43	36	41
MP	50	37	58	69	54	54	63	53	57
C	59	39	54	58	55	46	41	36	41
L	37	37	36	41	40	36	39	29	36
KD	35	40	46	37	30	35	29	27	24
M	38	25	37	44	31	35	32	26	33
SD	–	–	–	–	28	37	30	26	19
<b>Inställning till kärnkraft</b>									
Avveckla kärnkraften	52	46	57	55	49	48	48	42	47
Använd kärnkraften	33	28	37	44	34	33	28	26	31

**Kommentar:** För frågans lydelse, se tabell 3. I tabellen redovisas procentandelarna som har svarat 'Mycket positiv' och 'Ganska positiv'. Procentbasen utgörs av samtliga som har besvarat frågan. Utbildning kategoriseras på följande sätt: Låg = max grundskola eller motsvarande; Medel = Allt över grundskola men ej högskola eller universitet; Hög = Studier vid eller examen från högskola eller universitet. Frågan om familjeklass lyder: 'Om du skulle beskriva ditt nuvarande hem, vilket av nedanstående alternativ stämmer då bäst?'. Hushållsinkomst kategoriseras på följande sätt: Mycket låg = Upp till 200 000 kr; Ganska låg = 201 000 – 400 000 kr; Medel = 401 000 – 700 000 kr; Ganska hög = 701 000 – 900 000 kr; Mycket hög = Mer än 901 000 kr. Frågan om vänster-högerdimension lyder: 'Man talar ibland om att politiska åsikter kan placeras in på en vänster-högerskala. Var någonstans skulle du placera dig själv på en sådan skala?'. Frågan om partisynpati lyder: 'Vilket parti tycker du bäst om idag?'. Frågan om inställning till kärnkraft lyder: 'Vilken är din åsikt om kärnkraftens långsiktiga användning som energikälla i Sverige?'. I tabellen redovisas svarsalternativen från de som vill avveckla respektive använda kärnkraften.

**Källa:** Den nationella SOM-undersökningen 2000, 2003, 2005, 2007, 2010, 2013, 2015, 2021 och 2022.

**Figur 4. Inställning till etablering av vindkraft i närheten av den fritidsbostaden, 2000–2022 (procent)**



**Kommentar:** Frågan lyder: 'Hur ställer du dig till etablering av vindkraft i närheten av din fasta bostad?'. I figuren redovisas svarsalternativen från de som är svarat 'Mycket positiv' och 'Ganska positiv' som 'Positiv' och de som svarat 'Mycket negativ' och 'Ganska negativ' som 'Negativ'. Procentbasen utgörs av samtliga som har besvarat frågan (de som uppgivit att de inte har något fritidshus har exkluderats från analysen).

**Källa:** Den nationella SOM-undersökningen 2000, 2003, 2005, 2007, 2010, 2013, 2015, 2021 och 2022.

**Tabell 5. Andelen positiva till etablering av vindkraft i närheten av fritidsbostaden, 2000–2022 (procent)**

	2000	2003	2005	2007	2010	2013	2015	2021	2022
<b>Samtliga</b>	39	34	45	46	38	42	42	33	37
<b>Kön</b>									
Kvinna	42	39	45	49	42	46	42	33	41
Man	36	28	46	43	34	39	41	32	33
<b>Ålder</b>									
16–29 år	40	35	45	41	43	48	42	31	39
30–49 år	44	39	53	53	43	47	52	34	38
50–64 år	35	30	42	45	41	45	38	34	36
65–85 år	39	23	28	30	22	30	35	31	35
<b>Utbildning</b>									
Låg	40	30	38	34	25	41	32	32	36
Medel	36	34	46	45	38	43	37	33	34
Hög	41	35	50	53	43	35	49	32	39
<b>Familjeklass</b>									
Arbetarhem	40	36	47	41	39	45	39	32	34
Tjänstemannahem	37	30	47	46	40	38	45	33	36
Högre tjänstemannahem	37	29	43	54	37	41	38	32	42
Jordbrukarhem	43	59	68	53	26	35	44	32	37
Företagarhem	44	37	35	49	39	56	42	34	35
<b>Bostadsort</b>									
Landsbygd	57	45	51	55	36	47	38	26	32
Tätort	38	35	45	46	34	45	37	31	26
Stad	34	31	42	44	37	38	39	33	37
Storstad	39	28	50	45	46	45	54	38	48
<b>Riksområde</b>									
Stockholms län	34	27	47	42	41	48	53	36	40
Östra Mellansverige	32	29	47	48	29	45	31	30	35
Småland & Gotland	42	40	35	57	38	34	36	33	36
Sydsverige	47	35	41	53	39	37	38	44	48
Västsverige	41	36	53	43	38	43	39	35	34
Norra Mellansverige	39	29	37	43	38	40	49	29	28
Mellersta Norrland	53	42	60	48	51	37	26	15	23
Övre Norrland	44	46	39	44	37	40	48	23	37
<b>Vänster-högerdimension</b>									
Klart till vänster	43	43	59	62	48	64	55	47	50
Något till vänster	39	37	52	52	45	46	56	38	44
Varken vänster eller höger	37	33	44	42	38	39	39	28	37
Något till höger	41	29	39	44	35	35	33	32	35
Klart till höger	37	34	40	36	31	45	39	23	19
<b>Partisympati</b>									
V	41	50	53	67	59	74	53	46	49
S	34	33	46	44	36	40	42	35	42
MP	39	35	53	63	51	55	69	45	63
C	59	42	53	49	61	64	44	42	50
L	40	27	47	37	42	33	40	32	31
KD	37	44	47	42	33	46	26	29	15
M	40	24	39	44	28	38	36	28	32
SD	–	–	–	–	35	32	34	22	19
<b>Inställning till kärnkraft</b>									
Avveckla kärnkraften	47	45	61	58	45	52	51	42	30
Använd kärnkraften	32	27	37	42	35	30	29	25	34

**Kommentar:** För frågans lydelse, se tabell 3. I tabellen redovisas procentandelarna som har svarat 'Mycket positiv' och 'Ganska positiv'. Procentbasen utgörs av samtliga som har besvarat frågan (de som uppgett att de inte har något fritidshus har exkluderats från analysen). Utbildning kategoriseras på följande sätt: Låg = max grundskola eller motsvarande; Medel = Allt över grundskola men ej högskola eller universitet; Hög = Studier vid eller examen från högskola eller universitet. Frågan om familjeklass lyder: 'Om du skulle beskriva ditt nuvarande hem, vilket av nedanstående alternativ stämmer då bäst?'. Hushållsinkomst kategoriseras på följande sätt: Mycket låg = Upp till 200 000 kr; Ganska låg = 201 000 – 400 000 kr; Medel = 401 000 – 700 000 kr; Ganska hög = 701 000 – 900 000 kr; Mycket hög = Mer än 901 000 kr. Frågan om vänster-högerdimension lyder: 'Man talar ibland om att politiska åsikter kan placeras in på en vänster-högerskala. Var någonstans skulle du placera dig själv på en sådan skala?'. Frågan om partisympati lyder: 'Vilket parti tycker du bäst om idag?'. Frågan om inställning till kärnkraft lyder: 'Vilken är din åsikt om kärnkraftens långsiktiga användning som energikälla i Sverige?'. I tabellen redovisas svarsalternativen från de som vill avveckla respektive använda kärnkraften.

**Källa:** Den nationella SOM-undersökningen 2000, 2003, 2005, 2007, 2010, 2013, 2015, 2021 och 2022.

**Tabell 6. Satsa mer på havsbaserad vindkraft, 2021–2022 (procent)**

Vilken är din åsikt om följande förslag? Sverige bör satsa mer på havsbaserad vindkraft	2021	2022
Mycket bra förslag	26	38
Ganska bra förslag	34	28
Varken bra eller dåligt förslag	28	12
Ganska dåligt förslag	7	5
Mycket dåligt förslag	6	4
Ingen uppfattning	–	13
Summa procent	100	100
Antal personer	1 527	1 724
Andel bra förslag	60	66
Andel dåligt förslag	13	14
Balansmått	+47	+52

**Kommentar:** Frågans lydelse och svarsalternativ redovisas i tabellen. Procentbasen utgörs av samtliga som har besvarat frågan. År 2021 erbjöds inte svarsalternativet 'Ingen uppfattning' vilket kan påverka jämförbarheten mellan år 2021 och år 2022 något. Balansmättet har beräknats genom att subtrahera kategorierna tycker att det är ett mycket bra eller ganska bra förslag från kategorierna som tycker att det är ett mycket eller ganska dåligt förslag.

**Källa:** Den nationella SOM-undersökningen 2021 och 2022.

**Tabell 7. Satsa mer på havsbaserad vindkraft, 2022 (procent)**

	Mycket bra	Ganska bra	Varken bra eller dåligt	Ganska dåligt	Mycket dåligt	Ingen uppfattning	Summa procent	Antal personer	Balansmätt
<b>Samtliga</b>	37	28	12	5	5	13	100	1 724	+55
<b>Kön</b>									
Kvinna	36	30	10	4	3	17	100	874	+59
Man	39	27	13	7	6	8	100	845	+53
<b>Ålder</b>									
16–29 år	30	32	13	4	2	19	100	222	+56
30–49 år	38	29	11	5	4	13	100	486	+58
50–64 år	38	27	11	6	6	12	100	461	+53
65–85 år	39	27	13	5	4	12	100	555	+57
<b>Utbildning</b>									
Låg	36	29	12	6	4	13	100	247	+55
Medel	32	29	14	5	5	15	100	673	+51
Hög	43	27	11	4	4	11	100	769	+62
<b>Familjeklass</b>									
Arbetarhem	33	28	14	4	4	17	100	702	+53
Tjänstemannahem	43	28	8	5	4	12	100	592	+62
Högre tjänstemannahem	43	31	8	7	5	6	100	150	+62
Jordbrukarhem	38	28	22	10	2	0	100	58	+54
Företagarhem	31	34	13	4	9	9	100	137	+52
<b>Bostadsort</b>									
Landsbygd	16	22	22	11	19	10	100	272	+8
Tätort	16	23	20	11	18	12	100	308	+10
Stad	17	23	21	10	14	15	100	829	+16
Storstad	26	27	16	10	7	14	100	278	+36
<b>Riksområde</b>									
Stockholms län	38	27	8	7	6	14	100	363	+52
Östra Mellansverige	37	26	15	3	6	13	100	285	+54
Småland & Gotland	32	29	15	5	5	14	100	151	+51
Sydsverige	42	29	9	5	2	13	100	256	+64
Västsverige	35	32	13	5	4	11	100	350	+58
Norra Mellansverige	31	27	13	8	4	17	100	160	+46
Mellersta Norrland	39	36	9	3	3	10	100	59	+69
Övre Norrland	51	22	15	3	3	6	100	100	+67
<b>Vänster-högerdimension</b>									
Klart till vänster	57	22	8	3	0	10	100	237	+76
Något till vänster	45	29	9	2	2	13	100	387	+70
Varken vänster eller höger	34	28	15	4	3	16	100	358	+55
Något till höger	32	32	11	6	6	13	100	438	+52
Klart till höger	22	26	16	11	13	12	100	260	+24
<b>Partisympati</b>									
V	53	26	7	2	2	10	100	127	+75
S	43	28	12	2	1	14	100	538	+68
MP	68	19	4	3	0	6	100	75	+84
C	49	34	3	4	1	9	100	94	+78
L	40	20	17	10	4	9	100	80	+46
KD	23	27	18	10	8	14	100	83	+32
M	26	37	14	6	4	13	100	333	+53
SD	24	22	17	10	13	14	100	221	+23
<b>Inställning till energislag</b>									
Positiv till vindkraft	47	32	9	2	0	10	100	1 278	+77
Negativ till vindkraft	4	12	15	23	36	10	100	188	-43
Positiv till kärnkraft	30	31	14	7	8	10	100	897	+46
Negativ till kärnkraft	59	22	6	4	1	8	100	387	+76

**Kommentar:** Frågan lyder: 'Vilken är din åsikt om följande förslag? Sverige bör satsa mer på havsbaserad vindkraft'. Procentbasen utgörs av samtliga som har besvarat frågan. Utbildning kategoriseras på följande sätt: Låg = max grundskola eller motsvarande; Medel = Allt över grundskola men ej högskola eller universitet; Hög = Studier vid eller examen från högskola eller universitet. Frågan om familjeklass lyder: 'Om du skulle beskriva ditt nuvarande hem, vilket av nedanstående alternativ stämmer då bäst?'. Hushållsinkomst kategoriseras på följande sätt: Mycket låg = Upp till 200 000 kr; Ganska låg = 201 000 – 400 000 kr; Medel = 401 000 – 700 000 kr; Ganska hög = 701 000 – 900 000 kr; Mycket hög = Mer än 901 000 kr. Frågan om vänster-högerdimension lyder: 'Man talar ibland om att politiska åsikter kan placeras in på en vänster-högerskala. Var någonstans skulle du placera dig själv på en sådan skala?'. Frågan om partisympati lyder: 'Vilket parti tycker du bäst om idag?'. Frågan om inställning till energislag lyder: 'Allmänt sett, vilken är din inställning till följande energikällor?'. I tabellen redovisas svarsalternativen från de som är svarat 'Mycket positiv' och 'Ganska positiv' som 'Positiv' och de som svarat 'Mycket negativ' och 'Ganska negativ' som 'Negativ'. Balansmättet har beräknats genom att subtrahera kategorierna tycker att det är ett mycket bra eller ganska bra förslag från kategorierna som tycker att det är ett mycket eller ganska dåligt förslag.

**Källa:** Den nationella SOM-undersökningen 2022.

**Tabell 8. Avskaffa kommuners möjlighet att säga nej till etablering av nya vindkraftverk, 2022 (procent)**

	Mycket bra	Ganska bra	Varken bra eller dåligt	Ganska dåligt	Mycket dåligt	Ingen uppfattning	Summa procent	Antal personer	Balansmått
<b>Samtliga</b>	18	24	20	11	14	13	100	1 711	+17
<b>Kön</b>									
Kvinna	19	23	19	9	12	18	100	872	+21
Man	17	24	21	12	17	9	100	834	+12
<b>Ålder</b>									
16–29 år	15	23	20	14	11	17	100	221	+13
30–49 år	15	25	20	9	15	16	100	483	+16
50–64 år	18	21	23	12	15	11	100	458	+12
65–85 år	21	26	18	10	13	12	100	549	+24
<b>Utbildning</b>									
Låg	20	20	22	9	13	16	100	239	+18
Medel	15	24	21	10	15	15	100	673	+14
Hög	20	24	19	12	14	11	100	766	+18
<b>Familjeklass</b>									
Arbetarhem	17	21	22	8	14	18	100	694	+16
Tjänstemannahem	20	26	19	11	14	10	100	588	+21
Högre tjänstemannahem	24	24	14	16	14	8	100	149	+18
Jordbrukarhem	13	17	24	19	20	7	100	59	-9
Företagarhem	13	28	21	12	16	10	100	136	+13
<b>Bostadsort</b>									
Landsbygd	16	22	22	11	19	10	100	272	+8
Tätort	16	23	20	11	18	12	100	308	+10
Stad	17	23	21	10	14	15	100	829	+16
Storstad	26	27	15	10	7	15	100	278	+36
<b>Riksområde</b>									
Stockholms län	19	25	18	11	14	13	100	357	+19
Östra Mellansverige	18	26	20	9	12	15	100	284	+23
Småland & Gotland	7	25	20	11	20	17	100	152	+1
Sydsverige	24	25	21	10	8	12	100	250	+31
Västsverige	20	22	22	9	15	12	100	348	+18
Norra Mellansverige	13	18	22	14	16	17	100	161	+1
Mellersta Norrland	10	24	17	13	24	12	100	59	-3
Övre Norrland	18	24	19	10	20	9	100	100	+12
<b>Vänster-högerdimension</b>									
Klart till vänster	30	30	17	5	6	12	100	233	+49
Något till vänster	23	26	20	11	7	13	100	383	+31
Varken vänster eller höger	15	23	22	11	12	17	100	356	+15
Något till höger	14	24	21	12	17	12	100	436	+9
Klart till höger	10	13	19	14	32	12	100	258	-23
<b>Partisympati</b>									
V	32	28	13	5	9	13	100	127	+46
S	22	26	23	8	8	13	100	532	+32
MP	31	29	17	7	4	12	100	75	+49
C	20	26	19	14	6	15	100	95	+26
L	14	27	18	17	14	10	100	80	+10
KD	4	14	28	14	25	15	100	80	-21
M	12	25	20	15	15	13	100	328	+7
SD	11	17	21	9	32	10	100	221	-13
<b>Inställning till energislag</b>									
Positiv till vindkraft	22	30	22	10	6	10	100	1 269	+36
Negativ till vindkraft	4	3	8	13	64	8	100	187	-70
Positiv till kärnkraft	14	22	21	12	21	10	100	890	+3
Negativ till kärnkraft	28	30	17	9	6	10	100	386	+43

**Kommentar:** Frågan lyder: 'Vilken är din åsikt om följande förslag? Avskaffa kommuners möjlighet att säga nej till etablering av nya vindkraftverk'. Procentbasen utgörs av samtliga som har besvarat frågan. Utbildning kategoriseras på följande sätt: Låg = max grundskola eller motsvarande; Medel = Allt över grundskola men ej högskola eller universitet; Hög = Studier vid eller examen från högskola eller universitet. Frågan om familjeklass lyder: 'Om du skulle beskriva ditt nuvarande hem, vilket av nedanstående alternativ stämmer då bäst?'. Hushållsinkomst kategoriseras på följande sätt: Mycket låg = Upp till 200 000 kr; Ganska låg = 201 000 – 400 000 kr; Medel = 401 000 – 700 000 kr; Ganska hög = 701 000 – 900 000 kr; Mycket hög = Mer än 901 000 kr. Frågan om vänster-högerdimension lyder: 'Man talar ibland om att politiska åsikter kan placeras in på en vänster-högerdimension. Var någonstans skulle du placera dig själv på en sådan skala?'. Frågan om partisympati lyder: 'Vilket parti tycker du bäst om idag?'. Frågan om inställning till energislag lyder: 'Allmänt sett, vilken är din inställning till följande energikällor?'. I tabellen redovisas svarsalternativen från de som är svarat 'Mycket positiv' och 'Ganska positiv' som 'Positiv' och de som svarat 'Mycket negativ' och 'Ganska negativ' som 'Negativ'. Balansmättet har beräknats genom att subtrahera kategorierna tycker att det är ett mycket bra eller ganska bra förslag från kategorierna som tycker att det är ett mycket eller ganska dåligt förslag.

**Källa:** Den nationella SOM-undersökningen 2022.

**Tabell 9. Låta fastighetsskatten från vindkraften tillfalla kommunerna i stället för staten, 2022 (procent)**

	Mycket bra	Ganska bra	Varken bra eller dåligt	Ganska dåligt	Mycket dåligt	Ingen uppfattning	Summa procent	Antal personer	Balans-mått
<b>Samtliga</b>	20	24	18	4	3	31	100	1 703	+37
<b>Kön</b>									
Kvinna	16	21	19	4	2	38	100	866	+12
Man	23	26	18	5	4	24	100	833	+40
<b>Ålder</b>									
16–29 år	10	14	25	4	3	44	100	220	+17
30–49 år	18	22	20	3	3	34	100	485	+34
50–64 år	19	23	20	4	3	31	100	454	+35
65–85 år	26	29	13	6	3	23	100	544	+46
<b>Utbildning</b>									
Låg	28	28	14	5	3	22	100	237	+48
Medel	17	23	23	4	2	31	100	670	+34
Hög	19	22	16	5	4	34	100	764	+32
<b>Familjeklass</b>									
Arbetarhem	18	21	22	4	3	32	100	692	+32
Tjänstemannahem	22	26	15	4	3	30	100	588	+41
Högre tjänstemannahem	19	28	13	8	6	26	100	148	+33
Jordbrukarhem	22	19	23	2	5	29	100	58	+34
Företagarhem	20	23	23	3	4	27	100	137	+36
<b>Bostadsort</b>									
Landsbygd	24	23	19	5	4	25	100	269	+38
Tätort	24	25	18	5	2	26	100	308	+42
Stad	18	24	17	5	3	33	100	820	+34
Storstad	16	19	21	3	6	35	100	281	+26
<b>Riksområde</b>									
Stockholms län	17	21	19	5	4	34	100	355	+29
Östra Mellansverige	18	24	20	2	3	33	100	279	+37
Småland & Gotland	17	22	19	3	5	34	100	152	+31
Sydsverige	16	25	19	6	1	33	100	252	+34
Västsverige	17	24	19	5	3	32	100	349	+33
Norra Mellansverige	23	25	17	3	5	27	100	157	+40
Mellersta Norrland	47	20	9	3	2	19	100	59	+62
Övre Norrland	40	24	14	5	2	15	100	100	+57
<b>Vänster-högerdimension</b>									
Klart till vänster	20	21	21	4	3	31	100	232	+34
Något till vänster	19	27	17	4	3	30	100	386	+39
Varken vänster eller höger	16	25	18	5	2	34	100	352	+34
Något till höger	21	24	19	4	3	29	100	431	+38
Klart till höger	21	20	20	4	7	28	100	258	+30
<b>Partisympati</b>									
V	19	17	24	2	3	35	100	127	+31
S	18	28	17	5	2	30	100	532	+39
MP	27	27	12	0	1	33	100	74	+53
C	25	23	15	1	3	33	100	92	+44
L	20	29	17	1	1	32	100	79	+47
KD	23	16	26	4	5	26	100	81	+40
M	17	25	18	6	3	31	100	332	+33
SD	25	21	20	6	6	22	100	215	+15
<b>Inställning till energislag</b>									
Positiv till vindkraft	21	26	18	4	2	29	100	1 264	+41
Negativ till vindkraft	21	15	16	4	11	33	100	186	+21
Positiv till kärnkraft	22	24	19	5	4	26	100	891	+37
Negativ till kärnkraft	21	24	15	4	3	33	100	383	+38

**Kommentar:** Frågan lyder: 'Vilken är din åsikt om följande förslag? Låta fastighetsskatten från vindkraften tillfalla kommunerna i stället för staten'. Procentbasen utgår av samtliga som har besvarat frågan. Utbildning kategoriseras på följande sätt: Låg = max grundskola eller motsvarande; Medel = Allt över grundskola men ej högskola eller universitet; Hög = Studier vid eller examen från högskola eller universitet. Frågan om familjeklass lyder: 'Om du skulle beskriva ditt nuvarande hem, vilket av nedanstående alternativ stämmer då bäst?'. Hushållsinkomst kategoriseras på följande sätt: Mycket låg = Upp till 200 000 kr; Ganska låg = 201 000 – 400 000 kr; Medel = 401 000 – 700 000 kr; Ganska hög = 701 000 – 900 000 kr; Mycket hög = Mer än 901 000 kr. Frågan om vänster-högerdimension lyder: 'Man talar ibland om att politiska åsikter kan placeras in på en vänster-högerdimension. Var någonstans skulle du placera dig själv på en sådan skala?'. Frågan om partisympati lyder: 'Vilket parti tycker du bäst om idag?'. Frågan om inställning till energislag lyder: 'Allmänt sett, vilken är din inställning till följande energikällor?'. I tabellen redovisas svarsalternativen från de som är svarat 'Mycket positiv' och 'Ganska positiv' som 'Positiv' och de som svarat 'Mycket negativ' och 'Ganska negativ' som 'Negativ'. Balansmättet har beräknats genom att subtrahera kategorierna tycker att det är ett mycket bra eller ganska bra förslag från kategorierna som tycker att det är ett mycket eller ganska dåligt förslag.

**Källa:** Den nationella SOM-undersökningen 2022.

**Tabell 10. Låt de som bor närmast vindkraftverk bli tilldelad en del av intäkterna, 2022 (procent)**

	Mycket bra	Ganska bra	Varken bra eller dåligt	Ganska dåligt	Mycket dåligt	Ingen uppfattning	Summa procent	Antal personer	Balansmått
<b>Samtliga</b>	15	30	20	8	7	20	100	1 704	+30
<b>Kön</b>									
Kvinna	12	28	19	9	6	26	100	868	+25
Man	18	32	20	8	9	13	100	832	+33
<b>Ålder</b>									
16–29 år	12	26	25	7	9	21	100	222	+22
30–49 år	15	31	19	8	6	21	100	481	+32
50–64 år	15	31	16	10	7	21	100	458	+29
65–85 år	16	29	22	8	8	17	100	543	+29
<b>Utbildning</b>									
Låg	20	26	23	7	6	18	100	235	+33
Medel	13	31	20	8	8	20	100	673	+28
Hög	15	30	18	10	7	20	100	762	+28
<b>Familjeklass</b>									
Arbetarhem	13	27	23	8	6	23	100	691	+26
Tjänstemannahem	15	32	18	9	8	18	100	588	+30
Högre tjänstemannahem	16	32	16	12	9	15	100	149	+27
Jordbrukarhem	30	32	14	2	5	17	100	59	+55
Företagarhem	14	34	20	9	8	15	100	136	+31
<b>Bostadsort</b>									
Landsbygd	24	32	18	6	7	13	100	272	+43
Tätort	16	29	20	8	8	19	100	309	+29
Stad	13	29	19	9	8	22	100	821	+25
Storstad	11	29	23	13	4	20	100	276	+23
<b>Riksområde</b>									
Stockholms län	13	30	19	11	6	21	100	356	+26
Östra Mellansverige	16	25	22	7	8	22	100	279	+26
Småland & Gotland	16	27	22	6	9	20	100	153	+28
Sydsverige	13	30	19	10	9	19	100	250	+24
Västsverige	12	31	21	10	7	19	100	348	+26
Norra Mellansverige	12	36	18	7	7	20	100	158	+34
Mellersta Norrland	39	27	14	3	2	15	100	59	+61
Övre Norrland	28	29	20	6	5	12	100	101	+46
<b>Vänster-högerdimension</b>									
Klart till vänster	12	26	22	9	10	21	100	232	+19
Något till vänster	12	28	25	9	7	19	100	385	+24
Varken vänster eller höger	16	31	18	7	5	23	100	353	+35
Något till höger	18	32	18	9	5	18	100	433	+36
Klart till höger	17	29	17	9	11	17	100	257	+26
<b>Partisympti</b>									
V	9	26	23	11	11	20	100	128	+13
S	13	28	24	8	7	20	100	530	+26
MP	23	36	14	9	3	15	100	73	+47
C	15	35	20	9	4	17	100	94	+37
L	13	38	15	14	5	15	100	79	+32
KD	18	20	26	11	5	20	100	80	+22
M	13	33	18	9	9	18	100	332	+28
SD	24	28	17	6	8	17	100	217	+38
<b>Inställning till energislag</b>									
Positiv till vindkraft	15	32	21	9	6	17	100	1 269	+32
Negativ till vindkraft	21	28	16	5	11	19	100	184	+33
Positiv till kärnkraft	18	32	18	9	7	16	100	891	+34
Negativ till kärnkraft	14	28	21	10	7	20	100	382	+25

**Kommentar:** Frågan lyder: 'Vilken är din åsikt om följande förslag? Låta de som bor närmast vindkraftverk bli tilldelad en del av intäkterna'. Procentbasen utgörs av samtliga som har besvarat frågan. Utbildning kategoriseras på följande sätt: Låg = max grundskola eller motsvarande; Medel = Allt över grundskola men ej högskola eller universitet; Hög = Studier vid eller examen från högskola eller universitet. Frågan om familjeklass lyder: 'Om du skulle beskriva ditt nuvarande hem, vilket av nedanstående alternativ stämmer då bäst?'. Hushållsinkomst kategoriseras på följande sätt: Mycket låg = Upp till 200 000 kr; Ganska låg = 201 000 – 400 000 kr; Medel = 401 000 – 700 000 kr; Ganska hög = 701 000 – 900 000 kr; Mycket hög = Mer än 901 000 kr. Frågan om vänster-högerdimension lyder: 'Man talar ibland om att politiska åsikter kan placeras in på en vänster-högskala. Var någonstans skulle du placera dig själv på en sådan skala?'. Frågan om partisympti lyder: 'Vilket parti tycker du bäst om idag?'. Frågan om inställning till energislag lyder: 'Allmänt sett, vilken är din inställning till följande energikällor?'. I tabellen redovisas svarsalternativen från de som är svarat 'Mycket positiv' och 'Ganska positiv' som 'Positiv' och de som svarat 'Mycket negativ' och 'Ganska negativ' som 'Negativ'. Balansmättet har beräknats genom att subtrahera kategorierna tycker att det är ett mycket bra eller ganska bra förslag från kategorierna som tycker att det är ett mycket eller ganska dåligt förslag.

**Källa:** Den nationella SOM-undersökningen 2022.



**Tabell 11. Bygg ut vindkraften där energibehovet är som störst, 2022 (procent)**

	Mycket bra	Ganska bra	Varken bra eller dåligt	Ganska dåligt	Mycket dåligt	Ingen uppfattning	Summa procent	Antal personer	Balansmätt
<b>Samtliga</b>	27	35	15	5	5	13	100	1 710	+52
<b>Kön</b>									
Kvinna	25	36	14	4	3	18	100	868	+54
Man	29	33	15	7	7	9	100	838	+48
<b>Ålder</b>									
16–29 år	24	33	17	4	4	18	100	220	+49
30–49 år	25	35	15	6	5	14	100	484	+49
50–64 år	24	36	13	7	7	13	100	457	+46
65–85 år	33	33	14	4	5	11	100	549	+57
<b>Utbildning</b>									
Låg	34	35	11	4	4	12	100	240	+61
Medel	28	31	17	5	5	14	100	671	+49
Hög	25	38	13	6	5	13	100	765	+52
<b>Familjeklass</b>									
Arbetarhem	27	32	16	5	5	15	100	692	+49
Tjänstemannahem	28	35	12	6	6	13	100	591	+51
Högre tjänstemannahem	28	34	12	8	8	10	100	147	+46
Jordbrukarhem	32	41	14	3	8	2	100	59	+62
Företagarhem	21	40	16	4	6	13	100	137	+51
<b>Bostadsort</b>									
Landsbygd	31	33	17	6	6	7	100	274	+52
Tätort	27	35	13	5	7	13	100	309	+50
Stad	27	33	15	5	5	15	100	826	+50
Storstad	24	39	13	3	5	16	100	275	+55
<b>Riksområde</b>									
Stockholms län	25	31	15	6	6	17	100	356	+44
Östra Mellansverige	26	36	16	5	5	12	100	283	+52
Småland & Gotland	22	31	16	6	10	15	100	153	+37
Sydsverige	29	37	13	6	3	12	100	252	+57
Västsverige	21	40	16	7	4	12	100	347	+50
Norra Mellansverige	30	30	17	1	6	16	100	158	+53
Mellersta Norrland	39	36	7	3	2	13	100	59	+70
Övre Norrland	50	33	8	0	5	4	100	102	+78
<b>Vänster-högerdimension</b>									
Klart till vänster	38	35	12	2	1	12	100	233	+70
Något till vänster	32	37	12	4	2	13	100	385	+63
Varken vänster eller höger	24	39	14	5	3	15	100	357	+55
Något till höger	23	34	19	6	6	12	100	434	+45
Klart till höger	20	27	16	9	15	13	100	256	+23
<b>Partisympati</b>									
V	35	35	14	2	2	12	100	127	+66
S	32	38	12	3	2	13	100	534	+65
MP	40	29	8	5	3	15	100	75	+61
C	31	40	14	3	2	10	100	92	+66
L	17	39	20	8	6	10	100	80	+42
KD	24	28	22	5	10	11	100	81	+37
M	23	36	16	5	7	13	100	331	+47
SD	20	27	17	11	13	12	100	217	+23
<b>Inställning till energislag</b>									
Positiv till vindkraft	33	41	13	3	1	9	100	1 273	+70
Negativ till vindkraft	8	9	17	15	34	17	100	184	-32
Positiv till kärnkraft	25	34	15	7	9	10	100	894	+43
Negativ till kärnkraft	38	35	11	3	2	11	100	384	+68

**Kommentar:** Frågan lyder: 'Vilken är din åsikt om följande förslag? Bygg ut vindkraften där energibehovet är som störst'. Procentbasen utgörs av samtliga som har besvarat frågan. Utbildning kategoriseras på följande sätt: Låg = max grundskola eller motsvarande; Medel = Allt över grundskola men ej högskola eller universitet; Hög = Studier vid eller examen från högskola eller universitet. Frågan om familjeklass lyder: 'Om du skulle beskriva ditt nuvarande hem, vilket av nedanstående alternativ stämmer då bäst?'. Hushållsinkomst kategoriseras på följande sätt: Mycket låg = Upp till 200 000 kr; Ganska låg = 201 000 – 400 000 kr; Medel = 401 000 – 700 000 kr; Ganska hög = 701 000 – 900 000 kr; Mycket hög = Mer än 901 000 kr. Frågan om vänster-högerdimension lyder: 'Man talar ibland om att politiska åsikter kan placeras in på en vänster-högerdimension. Var någonstans skulle du placera dig själv på en sådan skala?'. Frågan om partisympati lyder: 'Vilket parti tycker du bäst om idag?'. Frågan om inställning till energislag lyder: 'Allmänt sett, vilken är din inställning till följande energikällor?'. I tabellen redovisas svarsalternativen från de som är svarat 'Mycket positiv' och 'Ganska positiv' som 'Positiv' och de som svarat 'Mycket negativ' och 'Ganska negativ' som 'Negativ'. Balansmättet har beräknats genom att subtrahera kategorierna tycker att det är ett mycket bra eller ganska bra förslag från kategorierna som tycker att det är ett mycket eller ganska dåligt förslag.

**Källa:** Den nationella SOM-undersökningen 2022.

**Tabell 12. Hur stort inflytande bör olika aktörer ha vid etablering av vindkraftverk, 2022 (procent)**

Aktör	Mycket stort inflytande	Ganska stort inflytande	Inte särskilt stort inflytande	Inget inflytande alls	Ingen uppfattning	Summa procent	Antal personer	Balansmått
Staten	19	32	24	7	18	100	1 678	+20
Länsstyrelserna	14	39	20	7	21	100	1 657	+26
Kommunerna	20	44	17	3	16	100	1 675	+44
Vindkraftsindustrin	7	27	31	16	19	100	1 647	-13
Lokalbefolkningen	25	36	21	4	13	100	1 682	+36
Privata markägare	25	35	19	6	15	100	1 671	+35
Försvarsmakten	16	28	23	10	23	100	1 664	+11

**Kommentar:** Frågan lyder: 'Hur stort inflytande anser du att följande aktör bör ha när det gäller avgörandet av var vindkraftverk ska placeras?'. Svartalternativen redovisas i tabellen. Procentbasen utgörs av samtliga som har besvarat frågan. Balansmålet har beräknats genom att subtrahera kategorierna tycker att aktörerna bör ha ett mycket stor eller ganska stort inflytande från kategorierna som tycker att aktörerna inte bör ha ett särskilt stort inflytande eller inget inflytande alls.

**Källa:** Den nationella SOM-undersökningen 2022.

**Tabell 13. Andelen som tycker att olika aktörer bör ha stort inflytande ha vid etablering av vindkraftverk, 2022 (procent)**

	Staten	Länsstyrelserna	Kommunerna	Vindkrafts- industrin	Lokal- befolkningen	Privata markägare	Försvarsmakten
<b>Samtliga</b>	52	52	64	34	61	60	44
<b>Kön</b>							
Kvinna	49	53	62	36	57	56	39
Man	55	52	67	32	65	64	51
<b>Ålder</b>							
16–29 år	45	47	61	46	57	55	32
30–49 år	52	54	61	35	59	59	40
50–64 år	52	54	66	30	65	65	50
65–85 år	54	51	66	32	62	58	49
<b>Utbildning</b>							
Låg	42	48	65	34	64	61	38
Medel	48	47	63	32	64	62	43
Hög	58	58	65	36	59	57	48
<b>Familjeklass</b>							
Arbetsarhem	46	49	61	34	60	56	39
Tjänstemannahem	57	57	66	32	60	61	50
Högre tjänstemannahem	65	59	68	41	60	58	56
Jordbrukarhem	43	47	71	30	77	72	44
Företagarhem	48	49	63	37	70	73	45
<b>Bostadsort</b>							
Landsbygd	46	53	75	32	76	74	47
Tätort	49	55	66	33	66	63	43
Stad	52	51	61	31	56	55	44
Storstad	60	54	62	43	60	56	43
<b>Riksområde</b>							
Stockholms län	59	51	62	37	61	57	52
Östra Mellansverige	48	47	61	32	60	62	43
Småland & Gotland	41	51	66	29	65	61	40
Sydsverige	55	58	62	39	55	53	42
Västsverige	51	50	64	35	62	61	40
Norra Mellansverige	47	56	68	31	67	63	47
Mellersta Norrland	35	48	63	15	69	60	40
Övre Norrland	61	61	77	35	65	67	52
<b>Vänster-högerdimension</b>							
Klart till vänster	73	64	61	39	50	45	36
Något till vänster	53	57	62	36	54	52	41
Varken vänster eller höger	50	53	63	33	61	58	38
Något till höger	48	48	68	35	68	68	54
Klart till höger	40	42	65	27	72	75	51
<b>Partisympati</b>							
V	69	58	60	41	54	43	33
S	55	58	61	35	54	53	44
MP	66	71	63	39	52	46	20
C	57	60	75	49	62	64	46
L	51	61	71	29	62	68	59
KD	37	49	67	30	69	71	47
M	53	49	67	35	65	67	51
SD	35	36	67	25	79	75	47
<b>Inställning till energislag</b>							
Positiv till vindkraft	60	60	67	41	58	58	44
Negativ till vindkraft	22	31	63	12	87	77	55
Positiv till kärnkraft	49	50	69	33	70	68	52
Negativ till kärnkraft	65	62	62	38	53	51	37

**Kommentar:** För frågans lydelse, se tabell 12. Procentbasen utgörs av samtliga som har besvarat frågan. Utbildning kategoriseras på följande sätt: Låg = max grundskola eller motsvarande; Medel = Allt över grundskola men ej högskola eller universitet; Hög = Studier vid eller examen från högskola eller universitet. Frågan om familjeklass lyder: 'Om du skulle beskriva ditt nuvarande hem, vilket av nedanstående alternativ stämmer då bäst?'. Hushållsinkomst kategoriseras på följande sätt: Mycket låg = Upp till 200 000 kr; Ganska låg = 201 000 – 400 000 kr; Medel = 401 000 – 700 000 kr; Ganska hög = 701 000 – 900 000 kr; Mycket hög = Mer än 901 000 kr. Frågan om vänster-högerdimension lyder: 'Man talar ibland om att politiska åsikter kan placeras in på en vänster-högskala. Var någonstans skulle du placera dig själv på en sådan skala?'. Frågan om partisympati lyder: 'Vilket parti tycker du bäst om idag?'. Frågan om inställning till energislag lyder: 'Allmänt sett, vilken är din inställning till följande energikällor?'. I tabellen redovisas svarsalternativen från de som är svarat 'Mycket positiv' och 'Ganska positiv' som 'Positiv' och de som svarat 'Mycket negativ' och 'Ganska negativ' som 'Negativ'.

**Källa:** Den nationella SOM-undersökningen 2022.

**Den svenska miljö-, energi- och klimatopinionen** är ett forskningsprojekt vid Statsvetenskapliga institutionen på Göteborgs universitet vars syfte är att bidra till kunskapsförsörjningen av den svenska miljöopinionen och skapa underlag till nytta för allmänhet, beslutsfattare och forskare. I samverkan med SOM-institutet på Göteborgs universitet genomför projektet systematiska mätningar av attityder kring miljö-, energi- och klimatfrågor i den nationella SOM-undersökningen varje år. 2022 års SOM-undersökning med frågor kring miljö, energi och klimat omfattar 3 627 slumpmässigt utvalda personer från hela Sverige. Projektet finansieras av Energimyndigheten.

