

# Ämnesproven i grundskolans årskurs 9 och specialskolans årskurs 10

Provrapport

Religionskunskap

Provet vårterminen 2023



GÖTEBORGS UNIVERSITET

*Skolverket*

## **Inledning**

Nedan följer en provrapport för det nationella provet i religionskunskap som genomfördes våren 2023 i grundskolans årskurs 9. Rapporten är sammanställd av den grupp på Institutionen för didaktik och pedagogisk profession vid Göteborgs universitet som, på Skolverkets uppdrag, arbetar med att konstruera det nationella provet i religionskunskap.

## **Konstruktionsprocessen för provet**

På ett övergripande plan konstruerades det prov som genomfördes vårterminen 2023 mot bakgrund av främst:

- styrdokumenterna – dvs, Lgr 11 samt Lgr 22, kursplanerna för religionskunskap samt kommentarmaterial till dessa,
- centralt givna direktiv från Skolverket, bla Skolverkets systemramverk för nationella prov,
- ett provramverk för provet i religionskunskap med utgångspunkt i Skolverkets systemramverk för nationella prov,
- föregående års erfarenheter, bl a i form av analys av statistiska beräkningar och lärarenkäter,
- resultat från och analys av utprövningar av såväl enstaka uppgifter som mindre och större grupper av uppgifter,
- resultat från och analys av utprövningar av bedömningsanvisningar, bland annat genom interbedömartest,
- resultat från och analys av kravgränssättning och spegling samt
- resultat från en helprovsutövning.

Utöver detta genomgick provet också flertalet språkliga och etiska granskningsprocedurer.

## **Provets sammansättning**

Det nationella ämnesprovet i religionskunskap för årskurs 9 var våren 2023 uppdelat på två delprov om vardera 120 minuter. Det genomfördes den 26 och 28 april. För provet 2023 förelåg speciella förutsättningar i termer av att en ny kursplan i religionskunskap implementerades under hösten 2022. Eleverna som gjorde provet under våren 2023 hade alltså fram till hösten 2022 läst

religionskunskap enligt kursplanen för religionskunskap från 2011 och enbart under deras sista år i grundskolan läst enligt den nya kursplanen. Provets uppgifter konstruerades därför för att ge en god täckning av de förmågor och betygskriterier som skrivs fram i den nya kursplanen från 2022 samtidigt som hänsyn togs till att provets uppgifter inte skulle förlora sin förankring i kursplanen från 2011.

Provet 2023 bestod av totalt 24 uppgifter fördelade mellan delprov A (12 uppgifter) och delprov B (12 uppgifter). I provet förekom två huvudtyper av uppgifter, dels uppgifter med slutna svarsalternativ (12), dels uppgifter med öppna svarsalternativ (12). På provet kunde eleverna samla poäng som gav olika provbetyg, F-A. Sammantaget fanns det 169 poäng att samla på provet. Om eleven samlade 141 poäng eller fler så erhöles provbetyget A. Om eleven samlade 128 till 140 poäng erhöles provbetyget B. Om eleven samlade 109 till 127 poäng erhöles provbetyget C. Om eleven samlade 88 till 108 poäng erhöles provbetyget D. Om eleven samlade 62 till 87 poäng erhöles provbetyget E. Om eleven samlade färre än 62 poäng erhöles provbetyget F.

För att underlätta för eleverna att förstå hur uppgifterna i provet skulle lösas innehöll provet en rad stödstrukturer. Det rörde sig till exempel om illustrationer, ingresser, startmeningar som eleverna kan utgå ifrån när de ska skriva resonemang samt en angivelse om respektive uppgifts totalpoäng. För att underlätta för bland annat elever med läs- och skrivsvårigheter fanns båda delproven inlästa på ett usb.

Provet ger enbart återkoppling på elevens prestation i ämnet religionskunskap, det vill säga en generell bild av elevens prestation i ämnet. Provet avser således inte att ge underlag för återkoppling på elevens prestation på en enskild förmåga eller på enskilda delar av betygskriterierna.

## **Insamling**

Lärare som genomförde något av proven i samhällsorienterande ämnen i årskurs 9 uppmanades att rapportera in provbetygen för samtliga elever till Statistiska centralbyrån (SCB)<sup>1</sup>. Därutöver skulle resultaten för de elever som var födda den 6:e, 16:e och 26:e i varje månad rapporteras till en digital databas ([www.npso.se/inrapportering23](http://www.npso.se/inrapportering23)). Denna inmatning gjordes för var och en av provets uppgifter. Elevens provbetyg räknades sedan fram av databasen. Resultaten för 2 698 elever rapporterades in på detta sätt, vilka således utgör ett slumpmässigt urval ur gruppen som genomförde proven. Påpekas ska likväl att det inte utgör hela populationen, även om det förefaller rimligt att anta att dessa resultat ger en i stort sett tillförlitlig bild av resultaten på provet

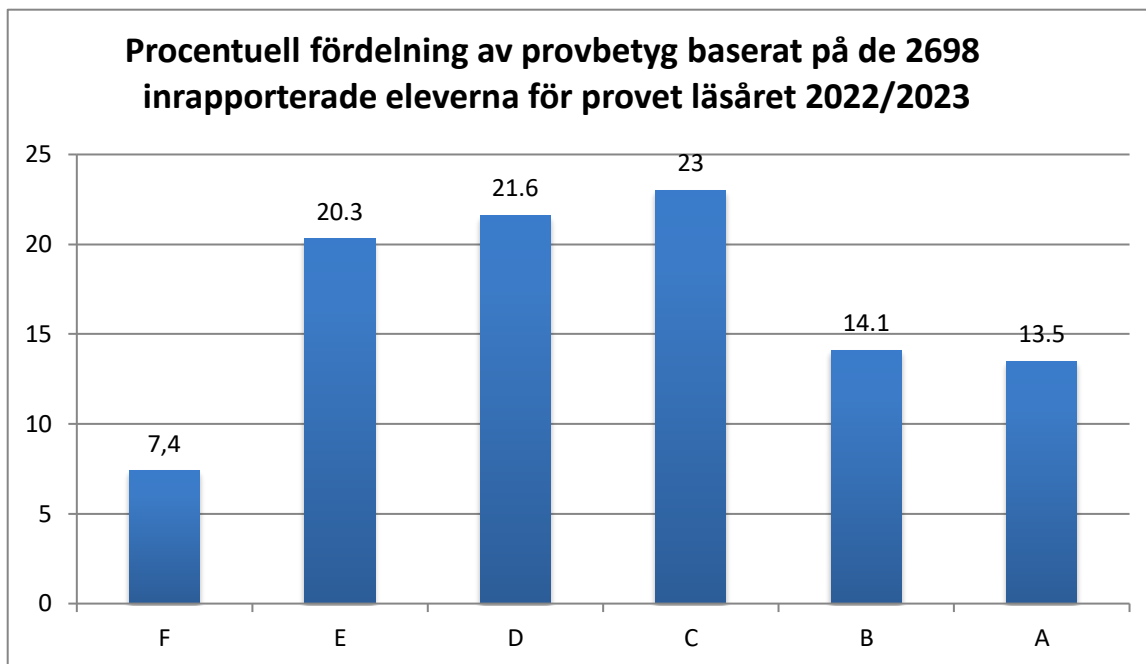
---

<sup>1</sup> Vid skrivandet av förevarande provrapport är resultaten från inrapporteringen till SCB ännu inte klara.

som helhet (Figur 1). Nedanstående resultatredovisning bygger på denna inrapportering.

## Provresultat med kommentarer

### Provbetyg



Figur 1. Provbetyg, procentuell fördelning över de olika betygsstegen för det nationella provet i religionskunskap åk 9 läsåret 2022/2023 baserat på 2 698 inrapporterade prov.

Figur 1 visar den fördelning över provbetyg (i procent) som framkommer bland de ovan nämnda 2698 eleverna. Det enskilt vanligaste provbetyget var C med 23 % av eleverna. 13,5 % av eleverna fick provbetyget A och 7,4 % av eleverna fick provbetyget F. Fördelat över hela skalan är det rimligt att anta att provbetygen närmar sig formen av en normalfördelningskurva. Detta mot bakgrund av primärt två faktorer. För det första finns det anledning att utgå ifrån att kunskaper i religionskunskap återspeglar samma fördelningsmönster som för liknande andra kunskaper, det vill säga att det finns få elever som har antingen mycket begränsade kunskaper eller mycket omfattande kunskaper och att det finns ett stort antal elever som har kunskaper som befinner sig någonstans mitt emellan dessa ytterligheter. För det andra om provets betygsskala designas för att omfatta ungefär lika många poäng och nivån för provbetyget A sätts så att elevpopulationen som helhet når sin maximala prestationsnivå inom detta spann, det vill säga få eller inga elever inom populationen uppnår maximalt antal poäng.

Om antagande om normalfördelning jämförs med de faktiska siffrorna för procentuell fördelning över provbetyg bedömer provgruppen att provet 2023 förvisso återspeglar antagandet om normalfördelning men att det finns vissa bekymmer. Framför allt gäller bekymren provbetyget A

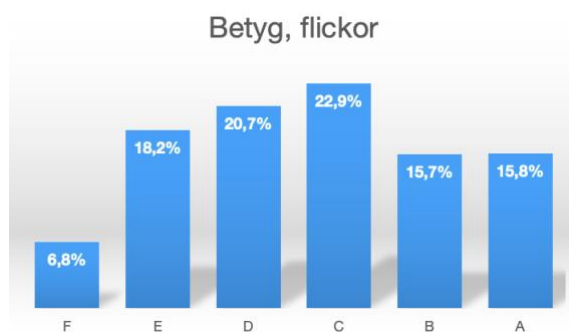
och i viss mån också provbetyget E. Provbetyg A borde ligga något lägre, det vill säga befolkas av färre elever. Ett värde mellan 5-10% av ålderskontingenten hade varit önskvärt. Det innebär också att provgruppen anser att något fler elever borde befolka provbetyg B. För betyget E vore det, i sin tur, önskvärt att andelen elever som befolkar provbetyget närmade sig 15%. Det innebär inte att provgruppen anser att det är önskvärt att öka andelen provbetyg för F utan i stället hade gruppen önskat att fler elever befolkade provbetyg D.

Jämfört med provbetygen för provet 2022 går det också att identifiera en avvikelse för årets prov avseende en normalfördelning. Provbetygen för provet 2022 efterliknar mer en normalfördelning av provbetygen än provet 2023. När provgruppen analyserat möjliga förklaringar till fördelningen av provbetyg för året 2023 har flera möjliga faktorer identifierats. För provet 2023 har introducerats ett nytt sätt att räkna poäng på, både på enskilda uppgifter och summerat till ett provbetyg. Denna övergång kan ha påverkat provbetygsfördelningen, då provgruppen inte på ett direkt sätt kunnat överföra tidigare vunna insikter om hur betygsskalan ska struktureras till det nya poängsättningssystemet. Emellertid har en ny mer precis metod för att ta fram skalstegen i provbetygsskalan använts för provet 2023. För första gången har nämligen hela provet (både delprov A och delprov B) prövats under så kallade high-stakeförhållanden, på cirka 300 elever ett år innan (våren 2022) provet gick skarpt. Resultaten från denna helprovsutprövning var den enskilt viktigaste faktorn när betygsskalan för provet fastställdes. Utifrån vad resultaten på helprovsutprövningen visade satte vi därför medvetet ett kort poängintervall (13 poäng) för betyget B relativt övriga poängintervall (E, D, C, och A). Mot bakgrund av den fördelning av provbetyg som sedan blev det faktiska fallet när provet gick skarp borde vi inte gjort detta. Statistiska efteranalyser visar nämligen att ett poängintervall för betyget B mer lik poängintervallen för övriga betyg i stort sett hade hanterat den fördelningsproblematik som finns mellan provbetyget B och A om en normalfördelningsskala tas som norm. Orsaken till att helprovsutprövningen indikerade att en kortare skala skulle sättas för provbetyget B är inte helt fastställd. Det kan till exempel handla om att för få elever ingått i helprovsutprövningen. Mest troligt är dock att kunnandet hos den elevsammansättningen som deltog i helprovsutprövningen inte motsvarar kunnandet hos den stora elevkontingent som gjorde provet i skarpt läge. I arbetet med provet för 2024 tar provgruppen med sig denna lärdom. Eleverna som deltar i helprovsutprövningen kommer för provet 2024 från samma skolor som för provet 2023. Genom att vi nu, bland annat, har möjlighet att jämföra elevresultaten från de skolor som deltagit i helprovsutprövningen (2023) med resultaten från hela årskurskontingenten på det skarpa provet (2023), torde vi ha bättre möjlighet att tolka resultaten från helprovsutprövningen av provet för 2024. Därmed borde vi också med större säkerhet kunna fastställa en betygsskala som återspeglar en normalfördelning hos hela den ålderskontingent som gör det skarpa provet.

Provgruppen hade gärna sett att tillförlitligheten, och beständigheten över tid, i dessa bedömningar, det vill säga utfallet i termer av fördelning på provbetyg, ytterligare kunnat ökas. För detta krävs emellertid att resurser tillförs till provkonstruktionsarbetet, bland annat för att genomföra bättre och mer omfattande slutprovningar av hela prov och utökade statistiska analyser av detta material. Trots sådana insatser är det dock troligt att en viss fluktuation mellan provbetygens fördelning mellan olika års prov kvarstår. Principiellt anser provgruppen därför att det vore bättre att först samla in elevresultat och därefter sätta poängnivåerna för de olika provbetygen. Det skulle på ett bättre sätt säkerställa provbetygets likvärdighet mellan olika ålderskontingenter. Detta baserat på, dels de problem som finns med att mer exakt förutsäga ett provs svårighetsgrad i förhållande till ett annat, dels osäkerheten i de processer (av vilka några berörts ovan) som används för att bestämma betygsgränser för provet när det sker på förhand.

### *Resultat i relation till kön och svenska som andraspråk*

Vid en jämförelse mellan flickors och pojkars resultat på provet framkommer att flickorna över lag, precis som de föregående åren, har uppnått ett högre provresultat än pojkarna. Som synes i figur 2 och 3 befolkar flickorna i högre grad än pojkarna provbetygen A och B medan pojkarna i större utsträckning än flickorna befolkar provbetygen D, E och F. Detta resultat är baserat på de inrapporterade 2698 eleverna.



Figur 2. Fördelning av provbetyg för flickor på provet i religionskunskap läsåret 2022/2023.



Figur 3. Fördelning av provbetyg för pojkar på provet i religionskunskap läsåret 2022/2023.

Utifrån de 2698 inrapporterade elevproven har också analyser gjorts för att se om provet innehåller uppgifter som, i förhållande till det generella mönstret, gynnar flickor respektive pojkar. 8 av de 24 uppgifterna ger sådana indikationer. Tre av uppgifterna tycks gynna flickor svagt (i relation till hur de presterat på provet som helhet). Fem av uppgifterna tycks gynna pojkar svagt (i relation till hur de presterat på provet som helhet). Om det ska finnas uppgifter som gynnar det ena eller andra könet bör det helst var lika många som gynnar respektive kön, så att eventuell könsbias i provet minskas eller helst helt försvinner. Utifrån det perspektivet kan det sägas att året prov i rimlig mån lever upp till att hantera den könsbias som föreligger i relation till vissa uppgifter

Utifrån en enklare analys kring vilka uppgifter som gynnar respektive missgynnar pojkar och flickor, kan en möjlig tendens vara att öppna (som kräver en skrivinsats) resonerande uppgifter om etik, identitet och förhållandet religion-samhälle gynnar flickor medan slutna uppgifter (förutbestämda svarsalternativ) med fokus på kristendom gynnar pojkar. Detta ligger i linje med tendenser från tidigare prov men behöver analyseras vidare för att klargöras ytterligare. En sådan analys bör till exempel fokusera innehåll och struktur i de enskilda provuppgifterna och tillhörande bedömningsanvisningarna.

I och med att provgruppen inför provet 2023 prövade hela provet under high-stakeförhållanden med cirka 300 elever fanns det möjligheter att statistiskt kartlägga uppgifter med könsbias redan innan det att provet gick. Det gjorde dock inga sådana analyser på grund av att de ekonomiska förutsättningar som gäller för provkonstruktionen. Och även om det gått att fastställa uppgifter med könsbias vid helprovsutprovningen sker den så sent i processen att det inte finns reella möjligheter att hantera den eventuella biasen genom att korrigera i de enskilda uppgifterna. Möjligtvis skulle det gå att något korrigera urvalet av uppgifter som ingår i det faktiska provet om könsbiasen skulle visa sig vara mycket skev. Det skulle dock få andra icke önskvärda konsekvenser såsom att resultatfördelningen på helprovsutprovningen inte blir lika tillförlitlig som underlag för att sätta provbetygsgränserna. Att tidigare i produktionsprocessen skaffa sig statistiskt tillförlitligt underlag för att helt kunna hantera könsbias är i dagsläget inte möjligt, då utprovningens volymerna tidigare under konstruktionsprocessen är för små. En ökning av dess volymer är eftersträvänsvärt, men inte enkelt att åstadkomma. Det är framför allt tre faktorer som försvårar en större utprovningens volym:

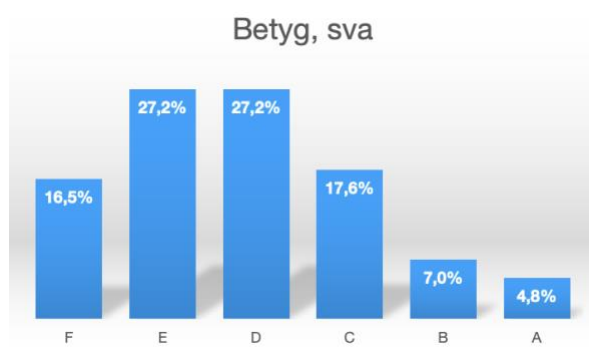
- bristande resurser/ekonomiska medel,
- svårt att rekrytera lärare och elever som är villiga att delta i utprovningens verksamhet och
- bristande reliabilitet på grund av att low-stakeutprovningar alltid är mindre tillförlitliga.

Utifrån de inrapporterade 2698 eleverna har även provresultatet analyserats med avseende på skillnader mellan elever som läser svenska som andraspråk (SvA) och elever som inte läser

svenska som andraspråk (Sv). Eftersom jämförelsevis få elever (273 individer) har uppgivits läsa svenska som andraspråk bör resultatet av denna analys tolkas med stor försiktighet. Som synes i figur 4 och 5 uppvisar, vid en jämförelse, elever som läser SvA ett lägre provresultat än elever som läser Sv. Det är ett mönster som är återkommande när provet 2023 jämförs med tidigare års prov.



Figur 4. Fördelning av provbetyg på provet i religionskunskap läsåret 2022/2023 för de som inte läser svenska som andraspråk.



Figur 5. Fördelning av provbetyg på provet i religionskunskap läsåret 2022/2023 för de som läser svenska som andraspråk.

Också när det gäller elever som läser SvA kontra elever som läser Sv har analyser gjorts för att se om provet innehåller specifika uppgifter som, i förhållande till det generella resultatmönstret, gynnar respektive missgynnar elever som läser SvA visavi elever som läser Sv. Totalt har 13 sådana uppgifter identifierats. Nio av dessa uppgifter gynnar elever som läser SvA, varav sju gynnar SvA-elever svagt och två starkt. Fyra av uppgifterna gynnar elever som läser Sv, varav tre gynnar Sv-elever svagt och en starkt. Om de 13 uppgifterna granskas närmare framträder ett mönster som återkommit under flera år. Elever som läser SvA gynnas av uppgifter om de abrahamitiska religionerna (judendom, kristendom och islam), gärna med förutbestämda svarsalternativ. Elever som läser Sv gynnas av öppna, resonerande uppgifter om livsfrågor och identitet. Hur detta ska tolkas eller hanteras är inte helt enkelt. Att gruppen elever som läser SvA till exempel presterat bättre (än vad de gör på provet som helhet) på uppgifter som primärt rör viktiga spörsmål inom islam och/eller övriga abrahamitiska religioner är inte med nödvändighet ett tecken på att dessa uppgifter oskäligt gynnar denna grupp. Det kan helt enkelt vara så att denna



elevgrupp är relativt kunnigare inom detta centrala kunskapsområde.

Provgruppen arbetar vidare med fortsatta analyser av vilken typ av uppgifter, vilket innehåll, vilka förmågor etcetera som gynnar elever som läser SvA respektive elever som läser Sv. En övergripande ambitionen är att något minska antalet uppgifter som gynnar någon av de aktuella grupperna. I årets prov är det också särskilt många uppgifter som gynnar elever som läser SvA. Apropå det som nämndes ovan har vi därför gjort en jämförande analys mellan provet i år, provet året 2019 och 2022 med avseende på antalet uppgifter som träffar mot de abrahamtiska religionerna och antalet uppgifter med förutbestämda svarsalternativ. I dessa båda avseende uppvisar samtliga tre prov en hög likvärdighet. Att det i årets prov finns fler uppgifter än vanligt som gynnar SvA relativt som gynnar Sv låter sig därför inte förklaras av eventuella sådana skillnader mellan proven. Vidare granskningar kommer att genomföras men det är vid dessa analyser viktigt att beakta att det statistiska underlaget är bristfälligt, vilket ger systematiska fel i de analyser som görs.

Som nämndes tidigare har vi för årets prov genomfört en helprovsutprovning ett år innan provet gick skarpt. Dock är elevunderlaget på cirka 300 elever otillräckligt för att kunna göra analyser på vilka uppgifter som gynnar respektive grupp av SvA-elever och Sv-elever, då väldigt få elever läser SvA bland de elever som ingått i helprovsutprovningen. Då också övriga utprovningens volymer under konstruktionsprocessen är för små och resurser saknas för att utveckla och kontinuerligt upprätthålla ett sådant arbete blir provgruppen därför för denna bias hänvisade till efterprovsanalyser, vilket redan påpekats, även de bygger på bristfälligt underlag.

### *Provets konsistens*

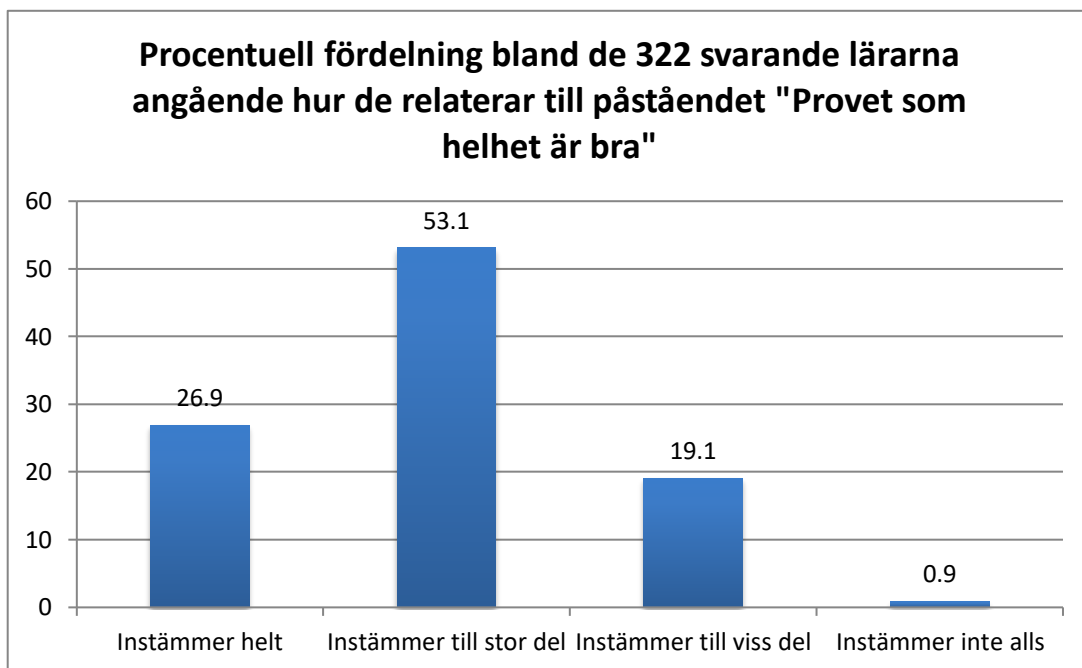
Provets inre konsistens kan mätas genom Cronbach alpha. Enkelt uttryckt uttalar sig detta mått om i vilken utsträckning de olika uppgifterna i provet mäter samma sak. Om så är fallet förväntas elever som löser uppgifter på en högre nivå genomgående göra detta i provet och omvänt förväntas elever som löser uppgifter på en lägre nivå genomgående göra detta. I 2023 års prov var alphavärdet 0,936. Det kan anses vara ett bra värde på ett provs inre konsistens och ligger i linje med det alphavärde religionskunskapsprovet brukar ha.

### **Enkätresultat med kommentarer**

I den lärarinformation som skickas ut i samband med proven 2023 ombads lärarna att fylla i en digital enkät som ett led i uppföljningen av provet. Trots att Skolverket under de senaste åren vidtagit vissa åtgärder i syfte att höja svarsfrekvensen är den fortsatt låg i jämförelse med tiden då enkäten var ”obligatorisk” (till och med 2015). År 2023 var det 322 lärare som besvarade enkäten. På grund av en fortsatt låg svarsfrekvensen och osäkerhet i representativiteten i urvalet måste

resultaten betraktas med stor försiktighet.

Som synes i figuren nedan ansåg flertalet av de 322 lärare, eller 80 %, att de instämmer helt eller till stor del med påståendet ”Provet som helhet är bra”. Det är en högre siffra än för provet 2022 (70,3 %). Något färre lärare än 2022 (3,2 %) befinner sig 2023 (0,9 %) också i kategorin ”instämmer inte alls”. Dessa siffror är således en förbättring i jämförelse med provet 2022 och en återgång till att ligga i linje med värdena åren innan pandemin. Vad denna potentiella förändring beror på är emellertid svårt att sja om, när representativiteten i urvalet inte är säkerställd och inga ytterligare frågor ställs i anknytning till detta. En inte orimlig övergripande slutsats bör likväl vara att provet som helhet uppskattas av lärarna.



Figur 6. Lärares syn på provet i religionskunskap som helhet.

När det gällde resultatmönstret för frågan om provets omfattning förstärker siffrorna för 2023 treden från de senaste proven. På senare år (2018, 2019 och 2022) har det skett en tydlig nedgång av gruppen lärare som uppfattar provet som alldeles för omfattande och årets siffra på 21 % är den lägsta hittills i provet historia. Samtidigt har det under samma tid blivit allt fler lärare som uppfattar provet som lagom omfattande och här är årets siffra på 73 % den högsta hittills. Utvecklingen över tid synes alltså vara att allt fler lärare ser provets omfattning som väl avvägd. Gällande siffrorna för frågan om skrivtiden (2 x 120 minuter) har det 2023 också skett en viss förändring som kan sägas ligga i linje med lärarnas inställning till provets omfattning och den övergripande trenden att fler lärare verkar tycka att provet är rimligt till sin omfattning. Antalet lärare som anser att skivtiden är lagom (88 %) är den högsta uppmätta siffran genom åren och antalet som anser att provtiden är för kort (6 %) är den lägsta. När det gällde frågan om i vilken grad elevernas provresultat ligger i linje med elevernas prestation under läsåret svarar 77 % av

lärarna ”ja, för flertalet”. Det är i ungefärlig överstämmelse med siffrorna på proven från senare år. 2022 var samma siffra 70%, 2019 84 %, 2018 70 % och 2017 76%. Som helhet bör en inte alltför djärv slutsats vara att provbetygen och lärarnas övriga bedömning av elevernas prestationer i de flesta fall förefaller att harmoniserar.

## **Avslutning**

Några slutsatser från 2023 års nationella prov i religionskunskap årskurs 9 är att:

- provgruppens ovana att hantera det nya poängsystemet och underlaget från helprovsutprovningen med största sannolikhet kan förklara den något högre andel elever som befolkar provbetyget A, om årets prov jämförs med andra år samt önskat utfall,
- lärarenkäten bör göras obligatorisk för att på så vis möjliggöra en bättre grund för provutveckling,
- det bör ske en fortsatt analys kring vilka uppgifter i provet som gynnar olika undergrupper med en särskild inriktning på de uppgifter som gynnat någon av undergrupperna starkt,
- det bör tillföras ökade (och över åren stabila) resurser från Skolverket, så att mer omfattande utprovningar och förbättrade statistiska analyser kan göras i förberedelsefaserna av provkonstruktionen och
- det bör införas en modell för provkonstruktion där provbetygsgränserna sätts efter det att provet genomförts, så att bättre likvärdighet mellan årskullskontingenterna kan erhållas.