



Folkviljans förverkligare: Hur mår den svenska representativa partidemokratin?

Riksdagens andrakammarsal, 15 februari 2023

Henrik Ekengren Oscarsson & Jakob Ahlbom





Valforskningsprogrammet

- Ett pågående forskningsprogram vid Statsvetenskapliga institutionen, Göteborgs universitet.
- Sedan tidigt 1950-tal har vi forskat om val och väljarbeteende och om tillståndet för den representativa demokratin.
- Frågeundersökningar till väljare, kandidater, politiker, ledamöter.
- Faktablad, rapporter, böcker och vetenskapliga artiklar.
- Besök gärna vår hemsida! www.gu.se/valforskning.
- Följ oss på sociala medier! Facebook, Twitter, Instagram.



Centrala frågeställningar för Riksdagsundersökningarna

- Hur kampanjar ledamöterna inför väljarna?
- Hur gör de karriärer inom sina partier?
- Hur ser de på sin roll som förtroendevalda?
- Hur uppfattar de väljarnas vilja?
- Hur ser åsiktsrepresentativiteten ut mellan väljare och valda?
- + särskilda aktuella teman



Riksdags-undersökningen 2022

Valforskningsprogrammet

Statsvetenskapliga Institutionen
Göteborgs universitet

www.gu.se/valforskning

Svara gärna
så snart som
möjligt.

Riksdagsundersökningen 2022

- Den tolfte riksdagsundersökningen
- Fältstart januari 2023-
- Finansieras av Riksbankens Jubileumsfond
- 13 sidor, 46 frågor
- 20 minuter.
- Klassiska frågor och två särskilda teman
 - "Jämställdhetsparadoxen"
 - Stabilitet och förändring i politikens konfliktstrukturer
- Ny bok om tillståndet i den svenska representativa demokratin (2024).

Folkviljans förverkligare



- 1 Folkviljans förverkligare**
Patrik Öhberg, Henrik Oscarsson & Jakob Ahlbom
- 2 Skakningar på nedre däck? Åsiktsskillnader mellan nyvalda och etablerade riksdagsledamöter 1985 – 2014**
Patrik Öhberg & Peter Esaiasson
- 3 Ökade skillnader mellan kvinnor och män som väljare och valda**
Jakob Ahlbom, Maria Oskarson & Lena Wängnerud
- 4 Religiösa representanter i riksdagen**
Magnus Hagevi
- 5 Representativ demokrati – en dynamisk process**
Sören Holmberg
- 6 Riksdagsledamöternas kunskap om väljarnas åsikter**
Mikael Persson & Anders Sundell 105
- 7 Politisk kartellbildning som förklaring till Sverigedemokraternas framgång**
Christian Johansson, Anders Kärnä & Jaakko Meriläinen 117
- 8 Konfliktstrukturen i riksdagen och regeringsbildningen 2018-2019**
Johannes Lindvall & Jan Teorell 135
- 9 Vänster-högerasymmetri i kulturella värderingsfrågor**
Jakob Ahlbom 149
- 10 Lokalisering av offentlig service – ideologi och egenintresse**
David Karlsson 169
- 11 Affektiv polarisering bland riksdagsledamöterna**
Hanna Bäck & Andrej Kokkonen 189



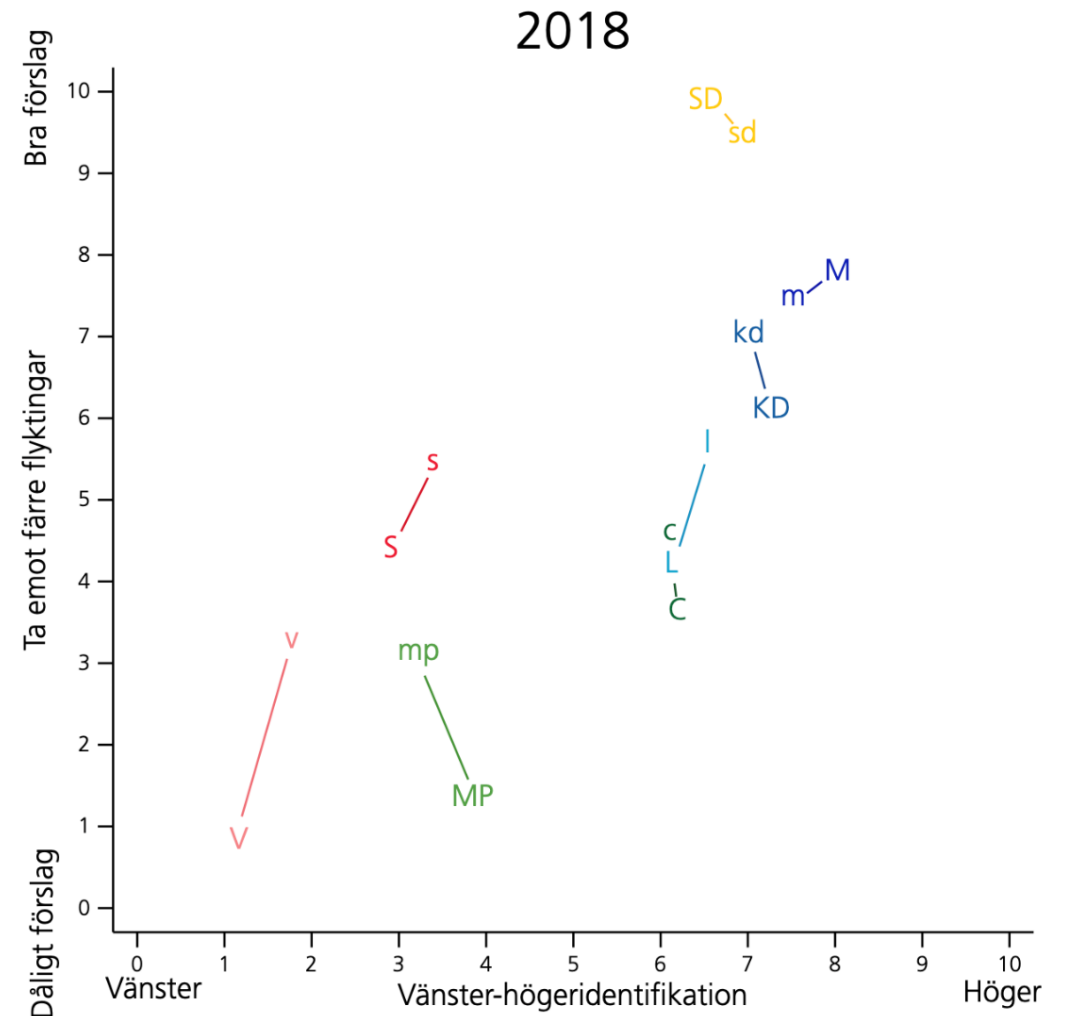
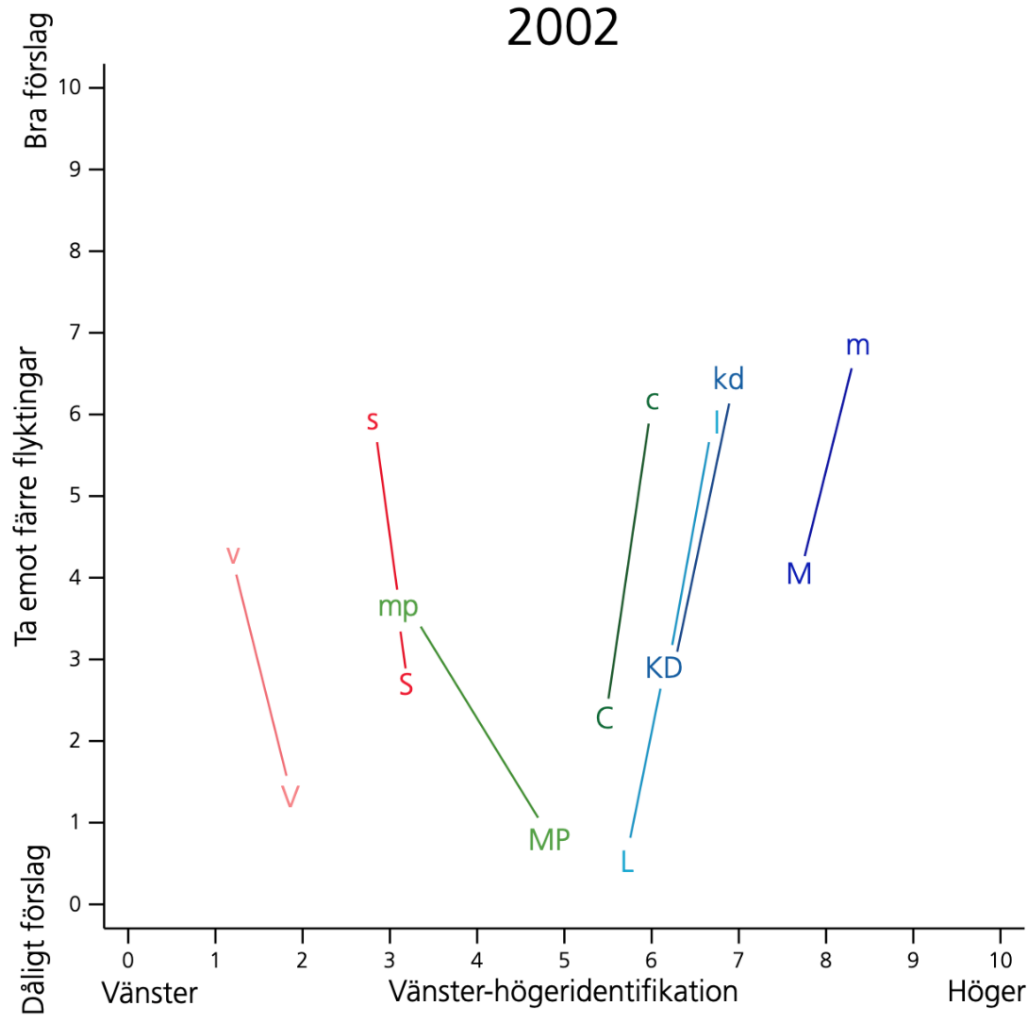
Resultat från Riksdagsundersökningarna:

Åsiktsöverensstämmelse mellan väljare och valda

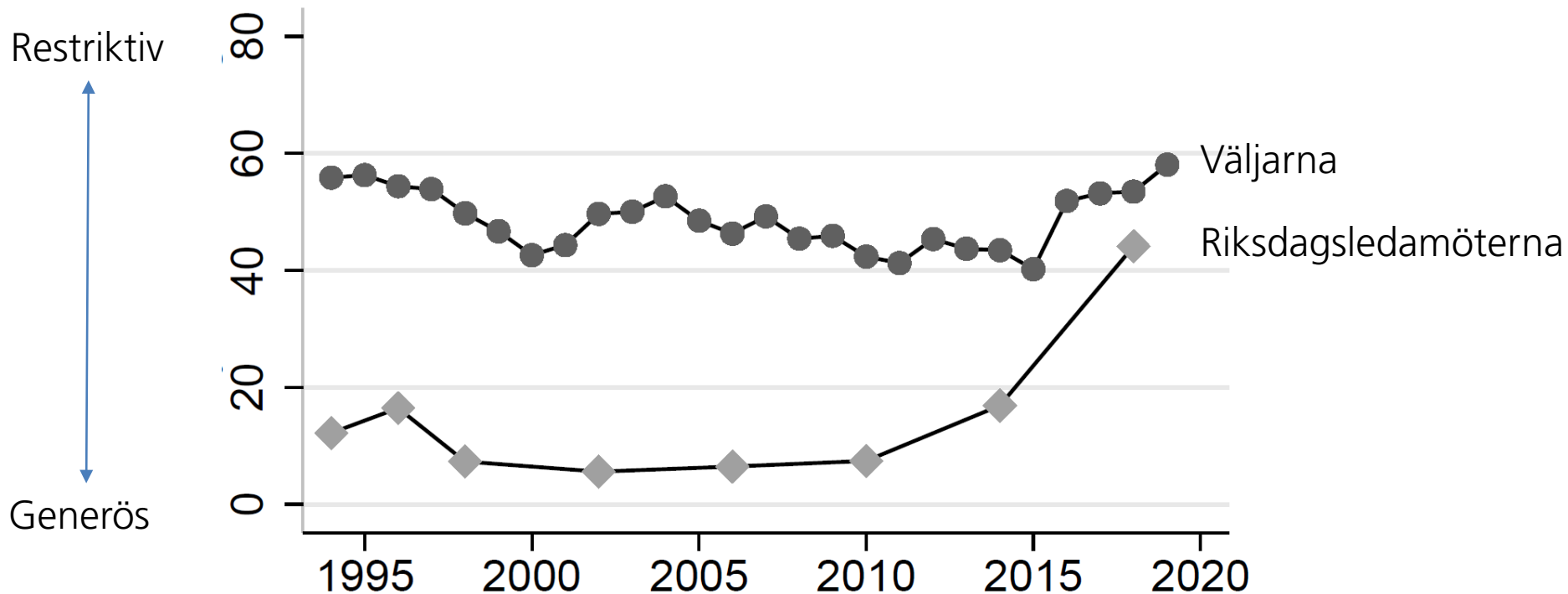


Åsiktsrepresentativitet i två konfliktdimensioner

Genomsnittliga positioner längs vänster-höger och en kulturell värderingsdimension för riksdagspartiernas väljare (gemener) och ledamöter (versaler) 2002 och 2018



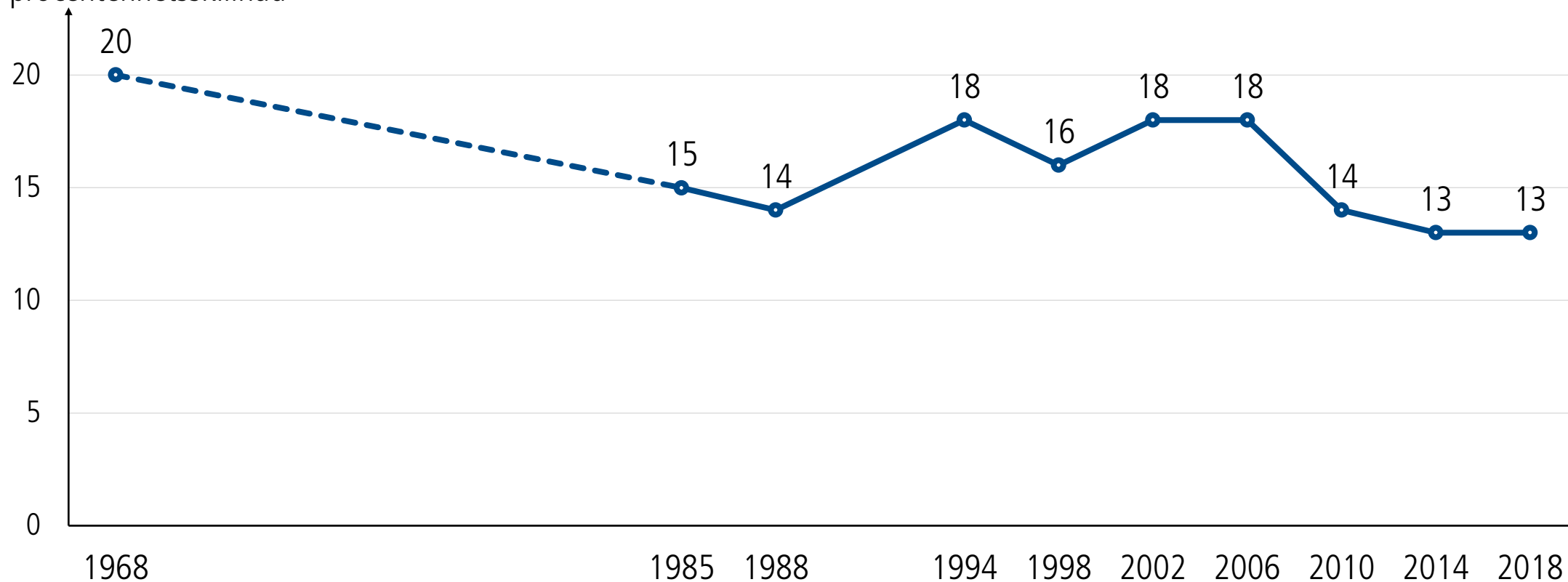
Inställning till flyktingmottagning bland svenska väljare och bland riksdagens ledamöter 1994-2018 (andel som tycker förslaget om att ta emot färre flyktingar är bra)



Källa: De nationella SOM-undersökningarna 1986-2020 och Riksdagsundersökningarna 1994-2018.
Figuren är hämtad från Christian Johansson, Anders Kärnä och Jaakko Meriläinen (kapitel 7)

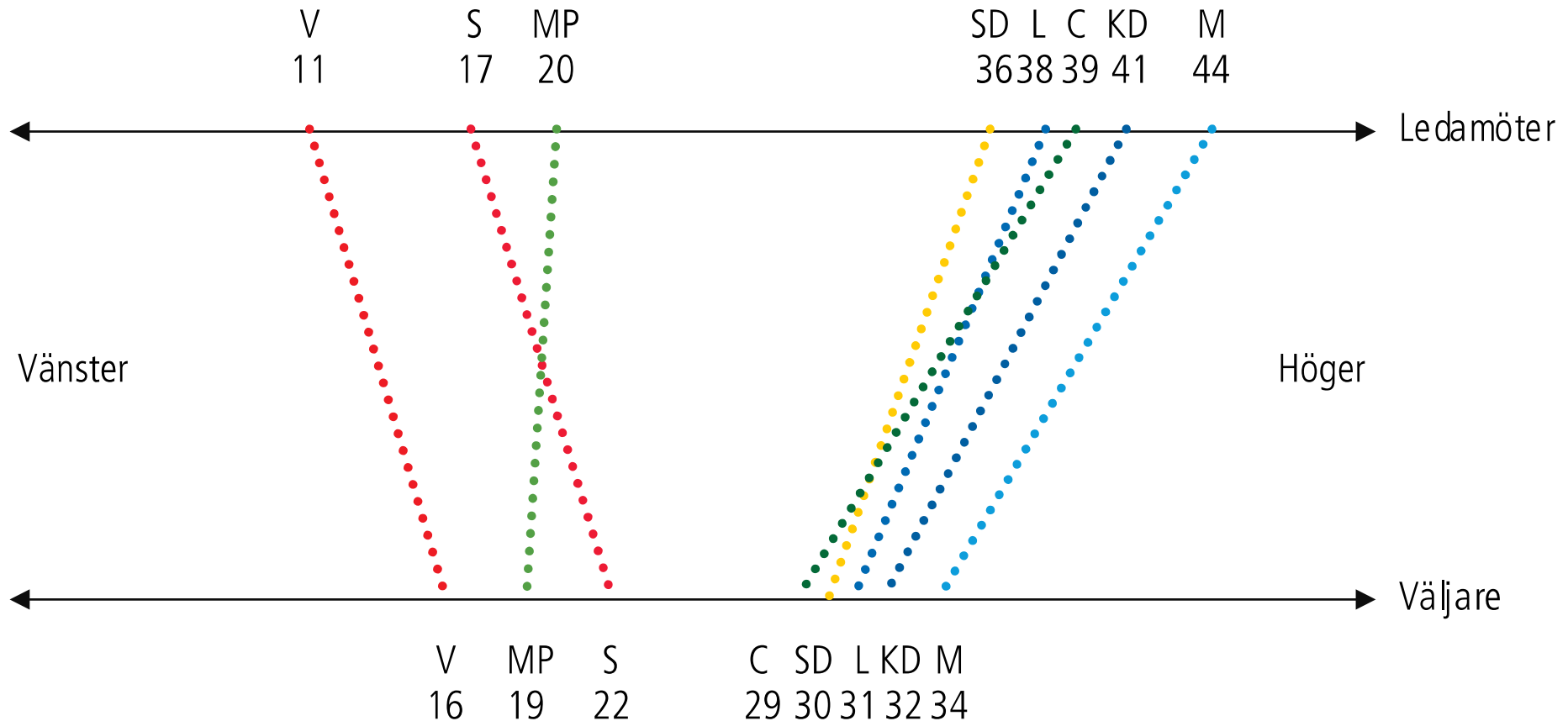
Åsiktsavvikelser i politiska sakfrågor mellan riksdagsledamöter och väljare 1968-2018

Genomsnittlig
procentenhetskillnad



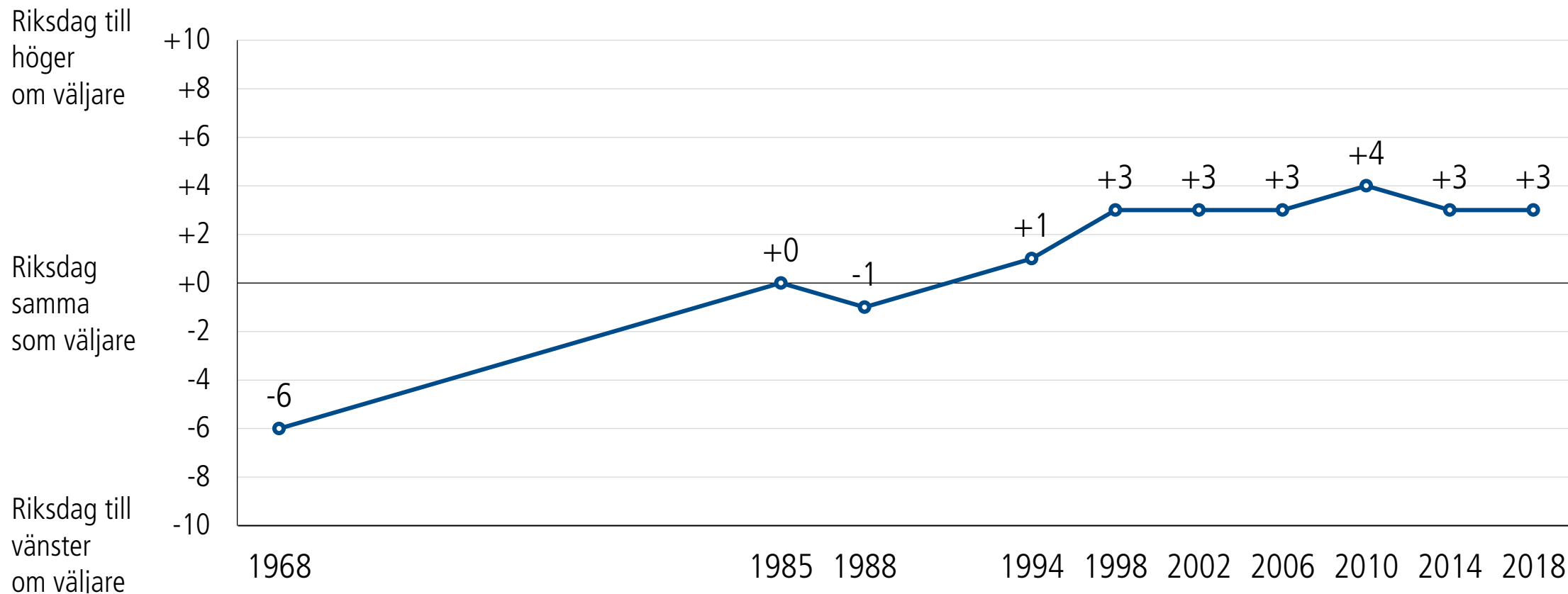


Ideologisk vänster-högeridentifikation bland riksdagsledamöter och väljare efter parti 2018 (medeltal)



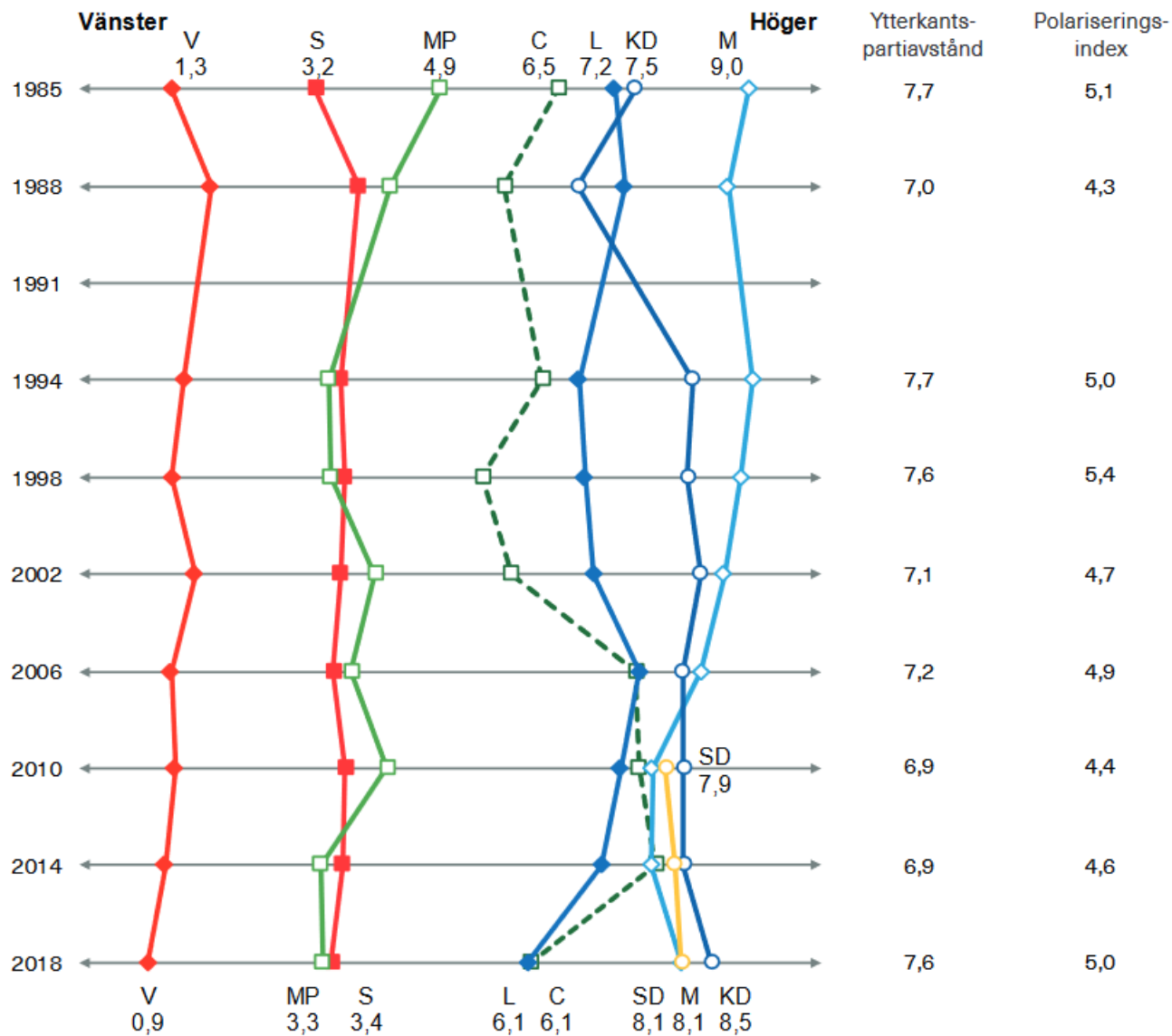
Källa: Riksdagsundersökningen 2018.

Ideologisk åsiktsöverensstämmelse i vänster-högerfrågor mellan riksdagsledamöter och väljare 1968-2018



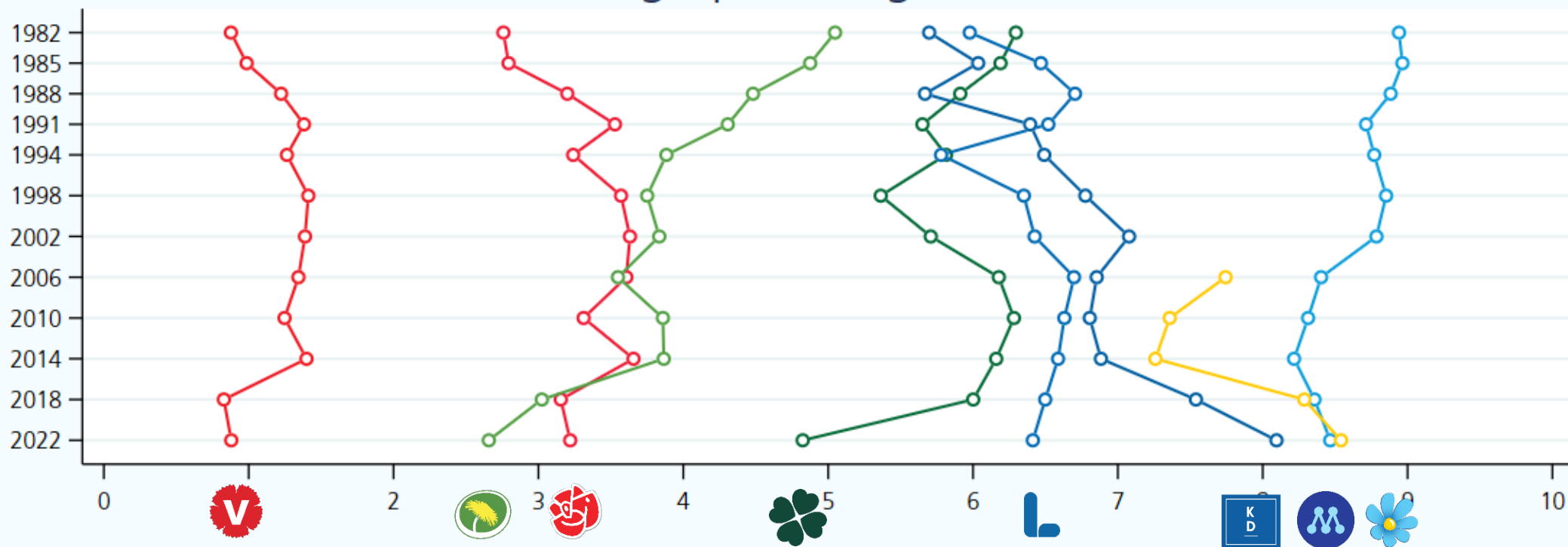
Riksdagsledamöterna placerar ut partierna längs vänster-högerskalan

Partiernas genomsnittliga positioner
längs vänster-högerskalan 1985-2018.

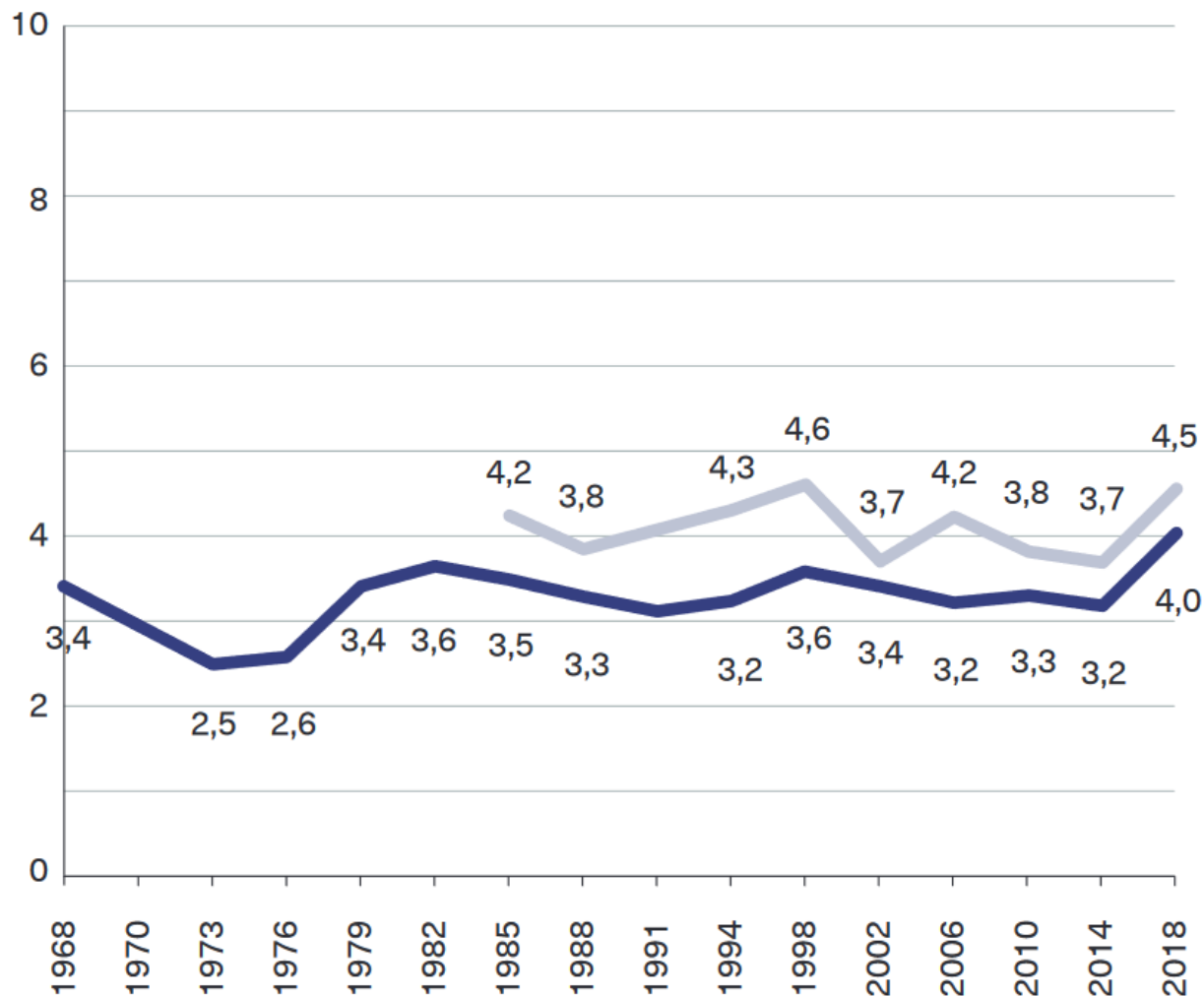


Väljarnas bild av partisystemet

Partiernas vänster-högerplacering under 40 år (1982-2022)



Polariseringsindex



Graden av vh-polarisering bland väljare och riksdagsledamöter 1968-2018

Daltons polariseringsindex byggt på väljares och ledamöters egna vh-placeringar

- Riksdagsledamöter
- Väljare

Kommentar: Resultaten för väljarna är hämtade från figur 5.3, Daltons polariseringsindex, beräknat för partiväljarnas självplaceringar längs en elvgradig vänster-högreskala. Motsvarande resultat för riksdagsledamöterna har beräknats utifrån data från de återkommande Riksdagsundersökningarna.

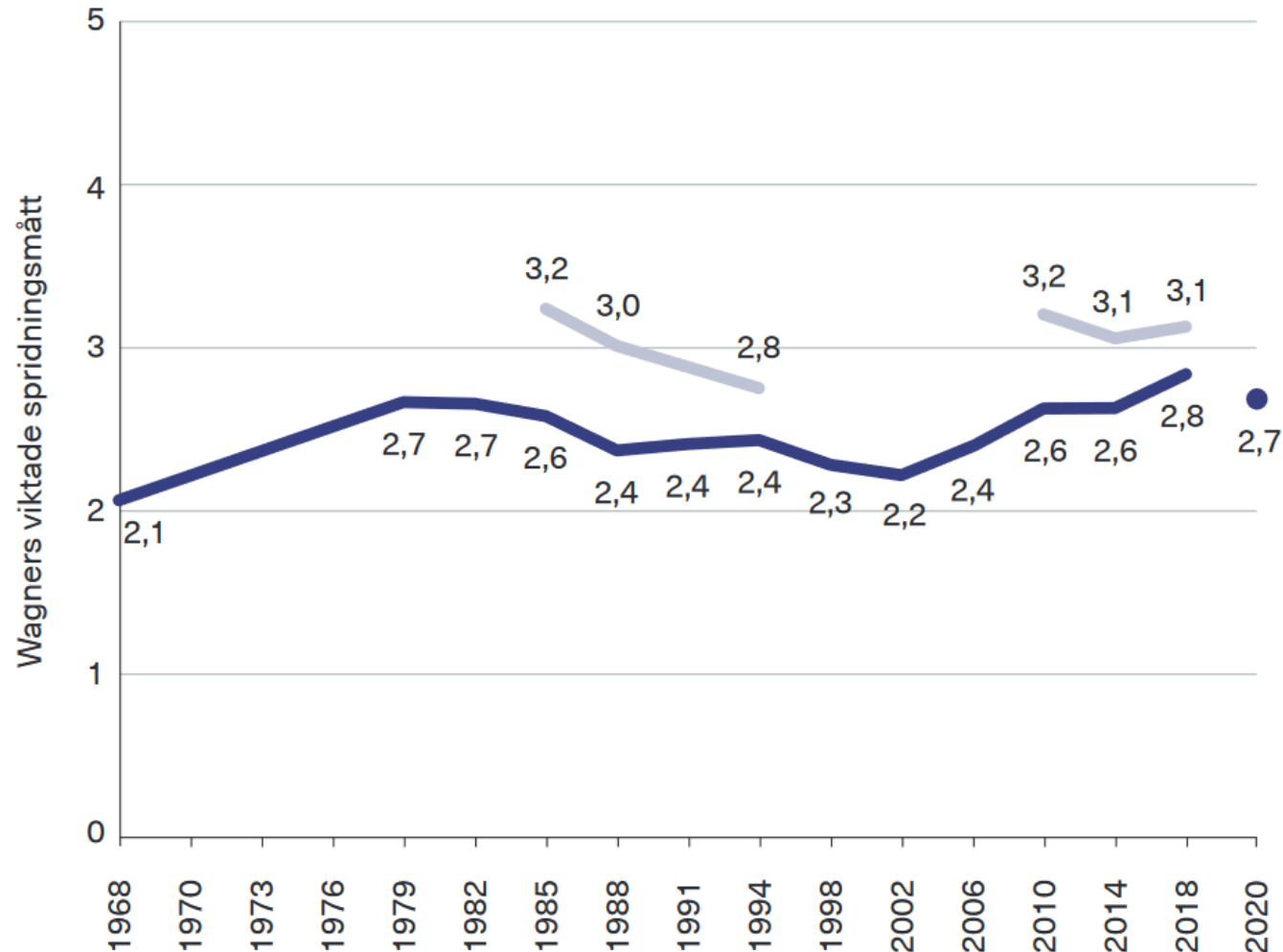
Källor: Valforskningsprogrammet: Valundersökningarna 1968–2018 och Riksdagsundersökningarna 1985–2018.



Affektiv polarisering bland ledamöter och väljare

Wagners viktade spridningsindex för affektiv polarisering 1968-2020

— Riksdagsledamöter
— Väljare



Kommentar: I figuren används Wagners viktade spridningsmått för affektiv polarisering, se kommentaren till figur 5.13 för detaljer. Den nedre kurvan finns också redovisad i figur 5.13.

Källor: Valforskningsprogrammet: Valundersökningarna 1968–2018 och Riksdagsundersökningarna 1985–2018 samt SOM-undersökningen om coronaviruset 2020.



Gott betyg åt svensk representativ demokrati

- Det råder hyfsat bra åsiktsöverensstämmelse mellan väljare och valda, främst i vänster-högerrelaterade frågor
- Vi ser en förbättrad åsiktsöverensstämmelse över tid i frågor som rör den kulturella värderingsdimensionen.
- Den dynamiska representationen – samspelet mellan väljare och valda – har förbättrats över tid. Den har också ändrat karaktär: Politiker tenderar i allt större utsträckning följa (eller antecipera?) opinionen än leda den.
- Riksdagens ledamöter står idag längre till höger än vad väljarna gör.
- Åsiktsspridningen bland såväl väljare som valda är större till höger än till vänster.
- Ideologisk och affektiv polarisering har stabilt höga nivåer i Sverige. I närtid visar båda måtten på viss ökning. Data från 2022 behövs för att vidimera trenderna.



Resultat från Riksdagsundersökningarna: En politisk skiljelinje mellan kvinnor och män?





FOLKVLJANS FÖRVERKLIGARE

3.

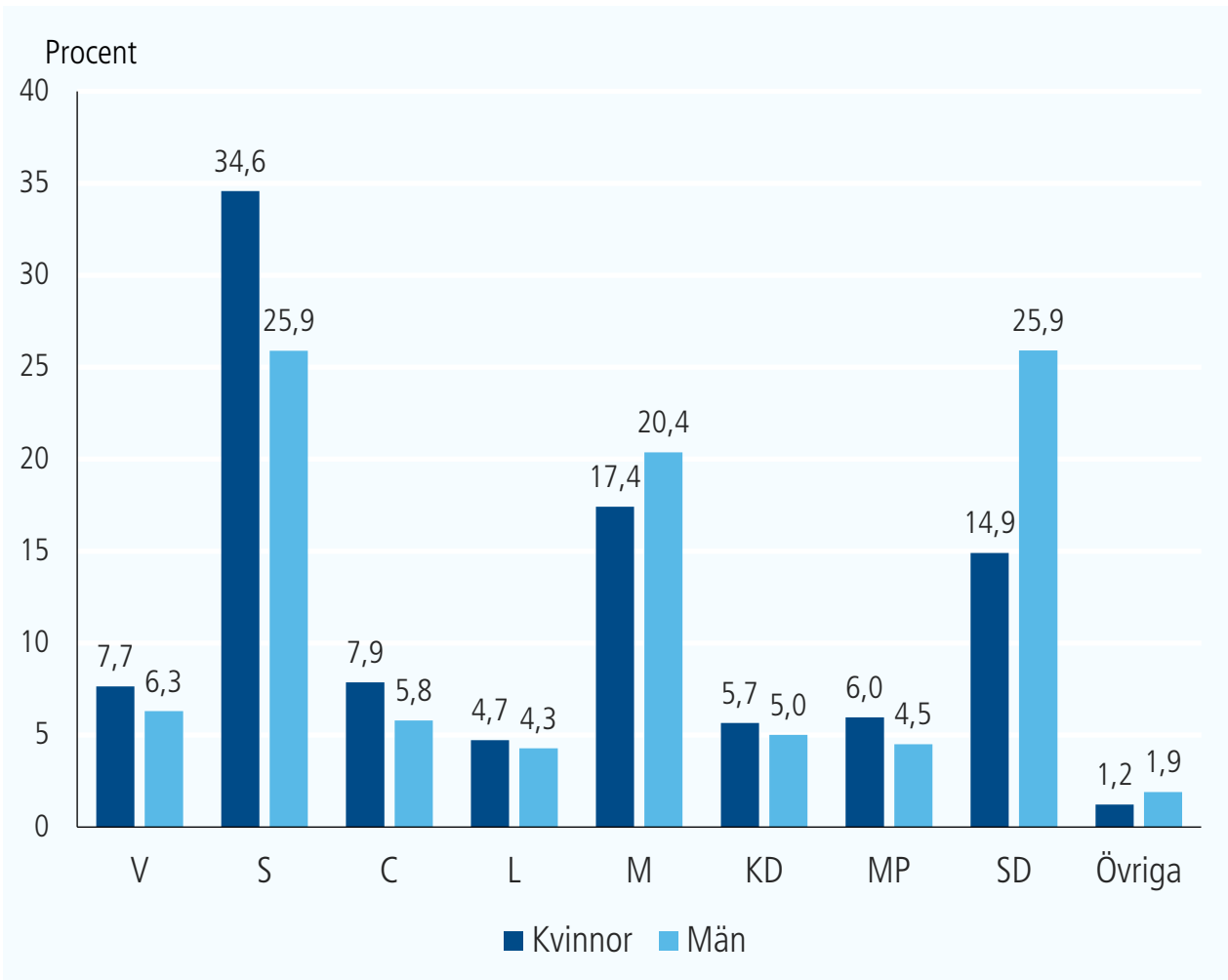
Ökade skillnader mellan kvinnor och män som väljare och valda

Jakob Ahlbom, Maria Oskarsson och Lena Wängnerud

Detta kapitel behandlar förekomsten av könsskillnader i prioriteringar och åsikter såväl bland väljare som bland valda politiker. Kapitlet bygger på långa tidsperspektiv men har ett särskilt fokus på valet 2018. Ett av huvudresultaten är att skillnaderna mellan kvinnor och män när det gäller partival har ökat över tid och var särskilt markanta i valet 2018, då främst Socialdemokraterna hade en övervikt kvinnliga väljare medan främst Sverigedemokraterna och Moderaterna hade en övervikt manliga väljare. Efter valet 2018 var det även historiskt stora skillnader mellan partierna när det gäller andel kvinnor i partigrupperna – Miljöpartiet och Vänsterpartiet hade en särskilt hög andel kvinnliga politiker medan Kristdemokraterna och Sverigedemokraterna hade en särskilt hög andel manliga politiker. Resultaten i kapitlet visar även att kvinnor i riksdagen står närmre de kvinnliga väljarna i åsikter och prioriteringar än vad män i riksdagen gör.

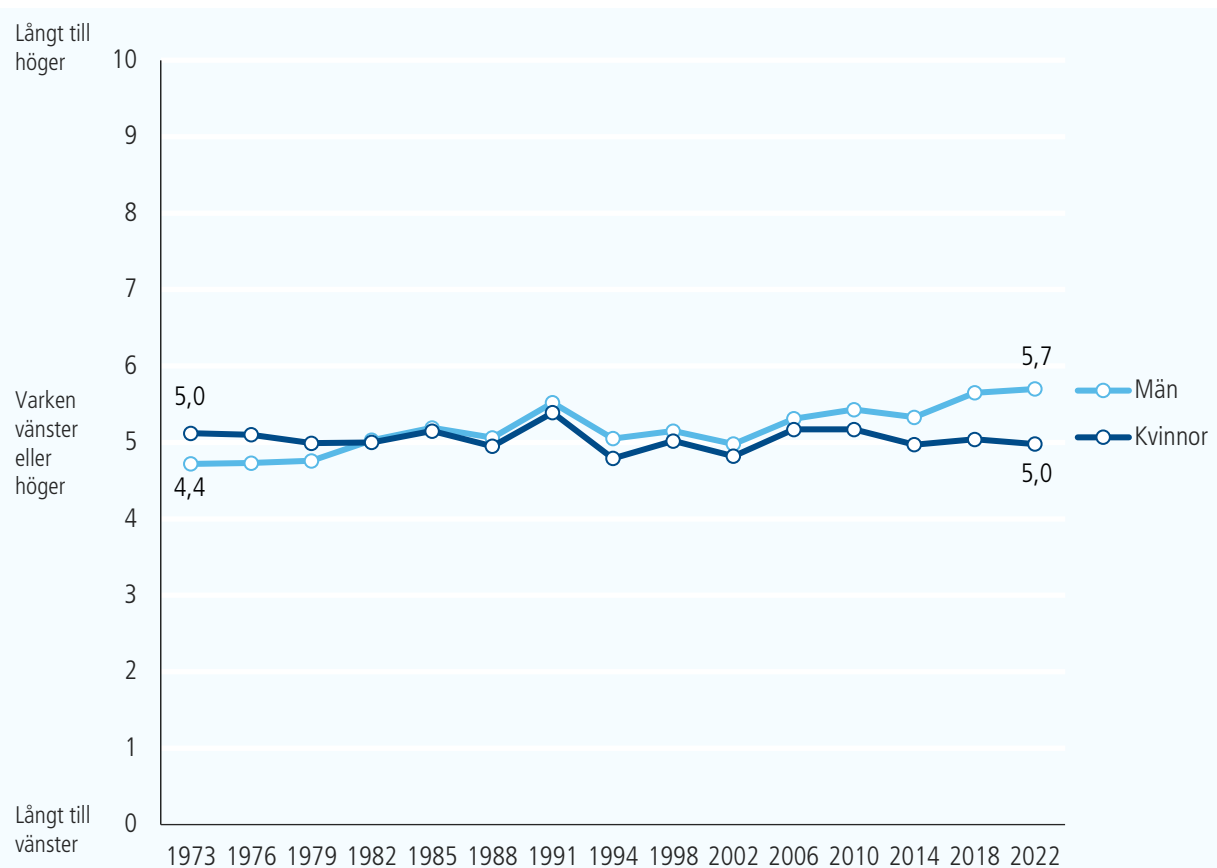


Kvinnors och mäns partival i riksdagsvalet 2022



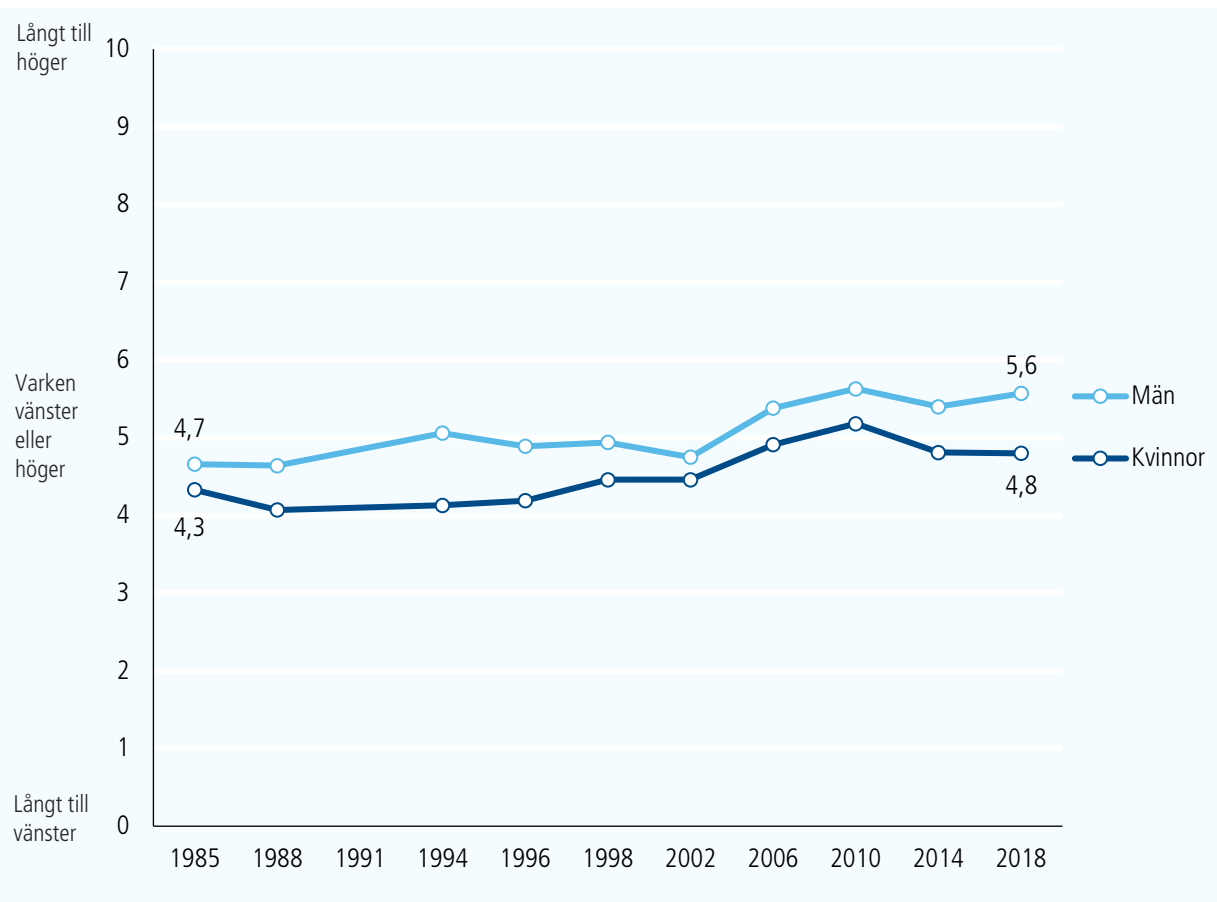
- Könsskillnaderna i partival som var rekordstora år 2018 ser ut att ha ökat ytterligare i Valundersökningen 2022 – aldrig tidigare har kvinnor och män röstat så olika vid ett riksdagsval.
- SD, M och Övriga visar en övervikt av manliga väljare medan resterande partier har en majoritet kvinnliga väljare.
- Störst är könsskillnaderna för SD och S.

Kvinnliga och manliga väljares genomsnittliga vänster-högerpositioner 1973-2022



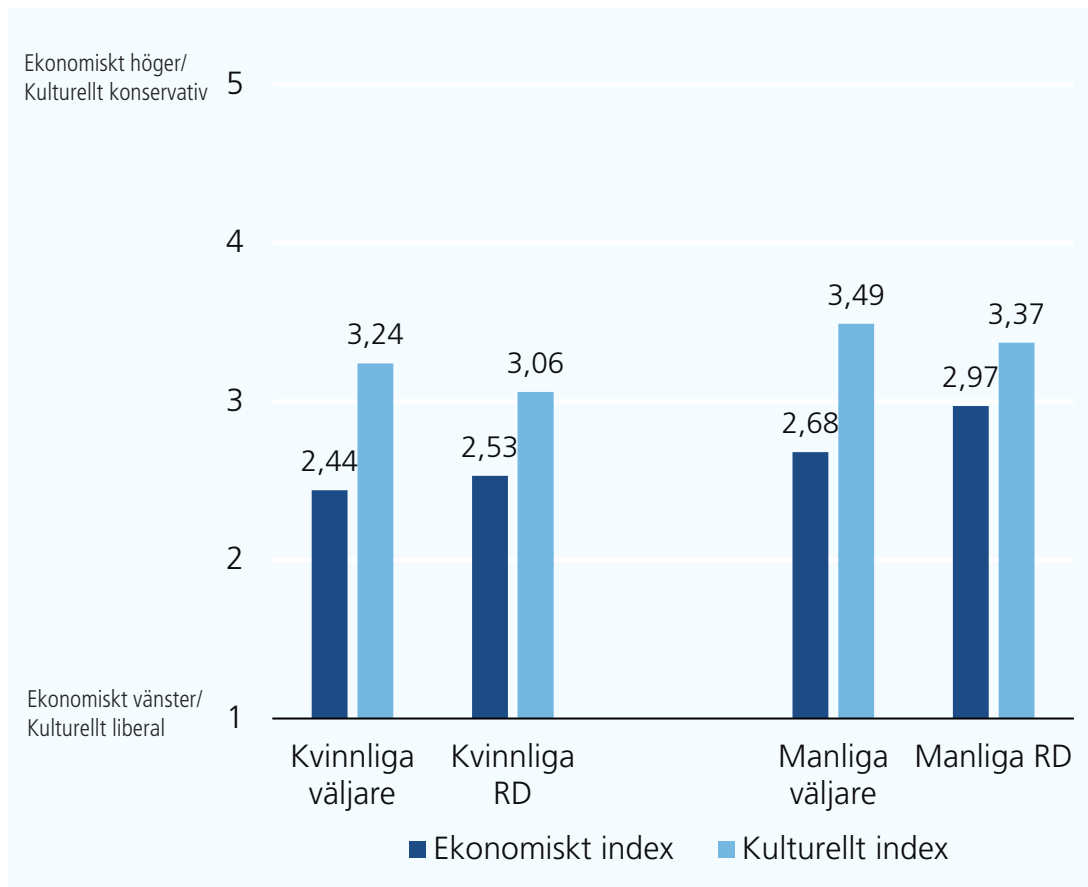
- I de tidigaste Valundersökningarna kan vi se att kvinnor var mer politiskt konservativa än männen.
- Sedan 1973 har självplacering på en vänster-högerskala ingått i Valundersökningen och ända sedan dess har kvinnors genomsnitt legat stabilt runt mittpunkten på skalan.
- Männens genomsnittliga vänster-högerposition däremot har över decennierna rört sig högerut.
- Vi ser ökade skillnader mellan hur kvinnor och män positionerar sig på en vänster-högerskala.

Kvinnliga och manliga ledamöters genomsnittliga vänster-högerpositioner 1985-2018



- Manliga ledamöter har under hela undersökningsserien 1985-2018 befunnit sig till höger om kvinnliga ledamöter.
- Enligt de senaste riksdagsundersökningarna och valundersökningarna ligger kvinnliga ledamöters vänster-högerposition nära kvinnliga väljares position – och samma mönster för manliga ledamöter och väljare.
- Både manliga och kvinnliga ledamöters vänster-högeridentifikation har förflyttats högerut över tid.
- En möjlig ökad könsskillnad på senare år.

Könsskillnader i politiska prioriteringar och i åsikter



- Kvinnor och män prioriterar olika politiska sakområden!
- Kvinnor prioriterar exempelvis Socialpolitik/sjukvård medan män prioriterar Ekonomi.
- Kvinnor och män har olika politiska åsikter!
- Detta gäller både de klassiska ekonomiska vänster-högerfrågorna och de kulturella värderingsfrågorna (invandring, brott och straff, etc.)

Andel kvinnor i partiernas riksdagsgrupper

År	Total	Röd-gröna			Allianspartierna				NyD & SD	
		V	S	MP	C	L	KD	M	NyD	SD
1985	32	16	35	-	32	39	-	22	-	-
1988	38	38	41	45	38	43	-	27	-	-
1991	34	31	41	-	39	33	31	26	12	-
1994	40	46	48	56	37	35	33	28	-	-
1998	43	42	50	50	56	35	41	30	-	-
2002	45	47	48	59	50	48	30	40	-	-
2006	47	64	50	53	38	50	46	43	-	-
2010	45	58	48	56	39	38	42	48	-	15
2014	44	57	46	48	41	26	38	52	-	22
2018	46	68	48	75	39	40	27	54	-	29

Källa: Riksdagens ledamotsförteckningar samt SCB för respektive år.

Kommentar: Resultaten visar andel kvinnor direkt efter respektive val med hänsyn tagen för ersättare för talman och statsråd. Siffrorna är avrundade till heltal. (-) partiet ej representerat i riksdagen.

- Den totala andelen kvinnor i riksdagen har ökat på lång sikt – men legat relativt stabilt runt 45 procent sedan ~1998.
- Skillnaderna mellan partierna i andelen kvinnor i riksdagsgruppen har ökat sedan 1985. V, S och MP har haft minst 40% kvinnor i sina riksdagsgrupper sedan 1994 och M sedan 2002.
- Andelen kvinnor i riksdagsgruppen för C, L, och KD har varierat över tid.
- SD har ökat från 15% till 29% andel kvinnor



En politisk skiljelinje mellan kvinnor och män?

- Vi ser tydliga ideologiska skillnader mellan kvinnliga och manliga väljare respektive ledamöter.
- Men vi ser också tydliga skillnader i andelen kvinnliga väljare i respektive parti och i andelen kvinnliga ledamöter i respektive parti – det finns fler kvinnor hos partierna vänsterut.
- Finns det könsskillnader som inte representeras av partierna – eller återfinns könsskillnaderna primärt mellan partierna?
- Alltså: Kvarstår könsskillnaderna efter att vi tagit hänsyn till partitillhörighet?





En politisk skiljelinje mellan kvinnor och män?

- När vi kontrollerar för partitillhörighet minskar effekten av kön betänkligt.
- Men även vid kontroll för parti spelar kön viss roll för åsikt i många åsiktsfrågor – och även för de ideologiska indexen.
- Kvinnor ser ut att – även inom partierna – stå ekonomiskt till vänster och kulturellt åt det liberalt/frihetliga hållet – både vad det gäller väljare och ledamöter.
- Slutsats: Skillnaderna mellan könen mobiliseras i huvudsak av partierna men en liten könsskillnad tycks bestå även inom partierna.





GÖTEBORGS
UNIVERSITET

