

# Rapport 2023:9

## Könsskillnader bland svenska väljare 1921–2022

Jakob Ahlbom  
Richard Karlsson

Valforskningsprogrammet

Statsvetenskapliga institutionen  
Göteborgs universitet

2023.11.09

[www.gu.se/valforskningsprogrammet](http://www.gu.se/valforskningsprogrammet)



### **Valforskningsprogrammets rapportserie**

Sedan 1950-talet genomför forskare knutna till Valforskningsprogrammet i Göteborg empiriska undersökningar av hur den svenska demokratin mår och utvecklas. Rapportserien är vår viktigaste publikationskanal för att bidra till samhällets kunskapsförsörjning på demokratiområdet. Målsättningen är att sprida grundläggande fakta och forskningsresultat som rör val och väljarbeteende till en bred publik av forskare, studenter, journalister, politiker och allmänhet.

### **The SNES Program Report Series**

Since the 1950s, the researchers associated with the Swedish National Election Studies Program at the Department of Political Science, University of Gothenburg, conducts empirical research on the well-being and development of the Swedish democracy. The working report series is one of our main publication outlets. The aim is to publish basic facts and research results about elections and voting behavior to a broad audience of researchers, students, journalists, politicians and the public.

### **Citering:**

Ahlbom, Jakob & Richard Karlsson (2023). Könsskillnader bland svenska väljare 1921–2022. Valforskningsprogrammets rapportserie 2023:9. Göteborgs universitet: Statsvetenskapliga institutionen.

### **Redaktör för rapportserien:**

Henrik Ekengren Oscarsson

# Könsskillnader bland svenska väljare 1921–2022

JAKOB AHLBOM  
Statsvetenskapliga institutionen  
Stockholms universitet

RICHARD KARLSSON  
Statsvetenskapliga institutionen  
Göteborgs universitet

## Sammanfattning

Kvinnor och män röstade mer olika vid valet 2022 än någonsin tidigare under Sveriges dryga århundrade av demokrati. Valundersökningarna visar också att könsskillnaderna gällande flera andra indikatorer har ökat i mätningarna vid de senaste valen. Dessa skillnader mellan könen gällande sådant som ideologisk identifikation, värderingar, politiska åsikter och partival rimmar väl med vad som i internationell litteratur kallas för ett *modernt könsgap*. Med detta menas att gruppen kvinnor i västerländska demokratier oftast har mer vänsterlutande och kulturellt liberala värderingar och åsikter jämfört med gruppen män – och att kvinnor i större utsträckning än män röstar på partier som representerar dessa politiska ställningstaganden.

Tidig internationell väljarforskning (från ca 1930-talet och några decennier framåt) visade att kvinnor stod till höger om män och att de i större utsträckning röstade på konservativa och kristdemokratiska partier. Detta kallas för det *traditionella könsgapet* och märks tydligt även i de tidsserier som vi presenterar. Det traditionella könsgapet försvann under 1970-talet i Sverige – men skillnaden mellan könen började så småningom återigen öka fast i motsatt riktning för att ta formen av det könsgap vi ser idag.

I föreliggande rapport granskar vi särskilt de opinionsförskjutningar som skedde vid de två senaste mätpunkterna 2018 och 2022. Detta hänger samman med vad som verkar vara en generell högervåg i den svenska opinionen med framförallt mer kulturellt konservativa åsikter och värderingar jämfört med tidigare mätpunkter (exempelvis 2010 och 2014). Det som är särskilt intressant för denna rapport att studera är hur denna högervåg till största del tycks vara en opinionsförändring som uteslutande äger rum bland män. Det är i många indikatorer framför allt män – snarare än väljarkåren som helhet – som har förflyttat sina politiska positioner vid de senaste mätningarna. Vi diskuterar slutligen de olika teoretiska förklaringar som tidigare forskning ger till varför ett könsgap accentuerats under de senaste åren.

## Summary

Women and men voted more differently in the 2022 election than ever before during Sweden's more than a century of democratic history. The Swedish National Election Studies also shows that gender differences in several other indicators have increased in the most recent elections. These gender disparities regarding factors such as ideological identification, values, political opinions, and party choices align well with what is referred to in international literature as a *modern gender gap*. This means that women in Western democracies often hold more left-leaning and culturally liberal values and opinions compared to men – and that they, to a greater extent than men, vote for parties representing these political stances.

Early political behavior research (from around the 1930s and a few decades onwards) showed that women leaned towards the right (compared to men) and were more likely to vote for conservative and Christian Democratic parties. This is known as the *traditional gender gap* and is evident in the time series we present as well. The traditional gender gap disappeared in Sweden during the 1970s, but the difference between the two sexes began to increase again, this time in the opposite direction, shaping the gender gap we see today.

In this report, we specifically examine the shifts in public opinion that occurred at the two most recent measurement points, in 2018 and 2022. This is related to what appears to be a general rightward shift in Swedish public opinion, primarily characterized by more culturally conservative views and values, compared to previous measurements (such as in 2010 and 2014). In particular interest for this report, this rightward shift seems to be predominantly a change in men's opinions. It is primarily men, more than the overall voter population, who have shifted their political positions in the recent elections. Finally, we discuss the various theoretical explanations that previous research provides for why a gender gap has become more pronounced in recent years.

## Tidigare forskning och teoribildningar

Ett utav de första vetenskapliga arbeten som i större skala studerar politiska könsskillnader i demokratier är Herbert Tingstens *Political Behavior: Studies in Election Statistics* från 1937. Nyss utnämnd till professor i statsvetenskap vid Stockholms högskola företog Tingsten under en sommar i mitten av 1930-talet en resa till ett tiotal huvudstäder och samlade in ett världsunikt datamaterial baserat på valresultat till lokal och nationell nivå i dessa länder (Vallinder, 2011). Detta material var till del uppdelat på kön – så Tingsten kunde presentera länderjämförande statistik på könsskillnader i valdeltagande och i flera fall även partival. Tingstens slutsatser skulle visa sig stämma väl överens med senare forskning. Han konstaterade ett lägre valdeltagande bland kvinnor – vilka dock såg ut att alltmer närma sig männens nivå av valdeltagande i de flesta av de undersökta länderna. Tingsten visade även att kvinnor i högre grad röstade på borgerliga och konservativa partier och att männen istället tenderade att rösta på socialistiska partier.<sup>1</sup>

Dessa forskningsresultat kompletterades under följande årtionden av lärdomar från internationella väljarstudier baserade på enkätdata där kvinnor visades stå värderingsmässigt längre högerut och ha mer konservativa politiska uppfattningar jämfört med männen (Almond & Verba, 1963; Campbell m fl, 1960; Duverger, 1955; Inglehart, 1977; Lipset, 1960). Liknande könsmonster presenterades även i tidiga rapporter från det svenska Valforskningsprogrammet (Särlvik, 1959).<sup>2</sup> Detta är vad Ronald Inglehart och Pippa Norris (2000) betecknar som det *traditionella könsgapet* (traditional gender gap) vilket förklaras med kvinnornas vid tiden större förankring i det preindustriella samhället som i högre grad var centrerat kring religion, familj och traditionella köns- och sociala roller. Med kvinnornas ökade möjlighet till utbildning och jobb utanför familjen från och med ca 1960-talet och framåt började de politiska könsstrukturerna att förändras. Det traditionella könsgapet försvann i många länder under de följande decennierna (Inglehart & Norris, 2003). ”Det är ingen skillnad mellan mäns och kvinnors röstande i Sverige” var exempelvis Sören Holmbergs (1981, s. 316) slutsats när han studerade valet 1979.<sup>3</sup>

Från och med ca 1990-talet började de politiska könsskillnaderna öka igen i många avancerade demokratier. Denna gång var förhållandet omvänt jämfört med ett par decennier tidigare – kvinnorna stod till vänster om männen och röstade (generellt sett) i större utsträckning än männen på socialistiska (inklusive socialdemokratiska) och gröna partier (Shorrocks, 2021). Detta förhållande är vad Inglehart och Norris (2003) kallar för ett *modernt könsgap* (modern gender gap). I Sverige uppmärksammades denna nya struktur redan i mitten av 1990-talet av Maria Oskarson och Lena Wängnerud (1995, se även text Oskarson 1995) i boken *Kvinnor som väljare och valda*. Utifrån en distinktion mellan *politikens form* (deltagande och engagemang) och *politikens innehåll* (politiska åsikter, prioriteringar och partival) visade Oskarson och Wängnerud att könsskillnaderna successivt minskat gällande politikens form – dvs. valdeltagande, politiskt intresse, nyhetskonsumtion etc. – men att ett nytt könsgap som gäller partival och vissa typer av åsikter och värderingar tagit form. Dessa mönster tycks generellt bestå även i senare års forskning – både i jämförbara västliga demokratier (Abendschön & Steinmetz, 2014; Dassonneville, 2021; Shorrocks, 2021) och specifikt i det svenska fallet (Ahlbom m fl, 2022; Naurin & Öhberg, 2019; Oskarson & Ahlbom, 2021).

---

<sup>1</sup> Herbert Tingsten studerade könsuppdelad nationell eller regional valstatistik; forskningen baseras alltså inte på stickprovsundersökningar. Studien är ett pionjärverk inte endast inom forskning om politiska könsskillnader utan även inom politiskt beteende generellt – och sägs till och med ligga bakom populariserandet av begreppet *Political behavior* (politiskt beteende) som sådant (Dahl, 1961). Ett annat tidigt verk som för fram viss länderjämförande könsuppdelad statistik över exempelvis valdeltagande är förövrigt Carl Axel Reuterskiölds (1911) utredning angående kvinnans politiska rösträtt beställd utav den svenska regeringen.

<sup>2</sup> Se även Hästad (1950) för en tidig svensk studie med könsuppdelad statistik över partival.

<sup>3</sup> ”Män röstar på samma sätt som kvinnor” konstaterade även Olof Peterson (1977, s. 47) i sin analys av valet 1976.

De skillnader som observerats mellan mäns och kvinnors ståndpunkter i ekonomiska vänster-högerfrågor har ofta förklarats med att arbetsmarknaden i Sverige och i andra jämförbara länder fortfarande är tämligen könssegregerad. Kvinnor arbetar i större utsträckning inom välfärdssektorn och är kommunalt anställda medan män i större utsträckning är privat anställda inom exempelvis tillverkningsindustrin (IFAU, 2023). Samtidigt visar forskningen att kvinnor ansvarar för merparten av arbetet i hemmet (Rohdén m fl, 2012; SCB, 2022).<sup>4</sup> Det är inte orimligt att tänka sig att kvinnor prioriterar en utbyggnad av välfärdssektorn och ökade satsningar på barnomsorg och äldreomsorg eftersom detta generellt sett underlättar för dem både i deras arbete och familjeliv – och att de på grund av sin större kontakt med välfärdssystemen ser ett större värde med den offentliga välfärden jämfört med männen (Iversen & Rosenbluth, 2006).

Den vetenskapliga forskningen tycks ha svårare att förklara varför män i många länder idag är mer konservativa i vad som ibland brukar kallas för kulturella värderingsfrågor – det vill säga hur politiken ska utformas gällande flyktinginvandring, lag och ordning, klimatanpassning, hbtq-rättigheter et cetera (Shorrocks, 2021). Den våg av liberala (och så kallade postmateriella) värderingar som sköljde över västvärlden från och med 1960- och 1970-talen tycks ha varit mer stabila över tid bland kvinnor jämfört med män. För nämnda värderingsvåg möttes ett par decennier senare i de allra flesta västerländska demokratier av en motvåg – vad Pippa Norris och Ronald Inglehart (2019) kallar för en *kulturell backlash* (cultural backlash). Ur denna nya politiska pendelrörelse följde ett framväxande invandringsmotstånd, anti-etablissemangsidéer och konservativa ståndpunkter i diverse andra kulturella värderingsfrågor. I tillägg följde ett uppsving för radikala högerpartier – och i de allra flesta västerländska länder har männen varit starkt överrepresenterade bland dessa partiets väljare och i högre grad speglat dessa partiets politiska ställningstaganden (Campbell & Erzeel, 2018; Norris, 2005).

Nedan följer en resultatredovisning med tidsserier över svenska könsskillnader. Fokus är att uppdatera Valforskningsprogrammets tidigare rapporter (t ex Oskarson & Ahlbom, 2021) med nya data från Valundersökningen 2022. Basen för resultaten är de valundersökningar som genomförs vid varje ordinarie riksdagsval av det svenska Valforskningsprogrammet i samarbete med SCB – med vissa kompletteringar av annan data. De svenska valundersökningarna erbjuder en särskilt god möjlighet att studera svensk allmän opinion och politiskt beteende på grund av dess högkvalitativa genomförande, relativt sett höga svarsfrekvens och representativitet, långa tidsserier och stor omfattning av relevanta frågor. Denna rapport ger en unik inblick i på vilket sätt kvinnor och män skiljer sig politiskt vid valåret 2022 – kompletterat med historiska tidsserier vilket är angeläget när vi vill försöka förstå politiska processer och förändringar. Resultaten presenterar inte några statistiska analyser med syfte att förklara politiska könsskillnader – men visar fram deskriptiva statistiska framställningar som jämför kvinnor och män i en rad olika indikatorer, vilket i sin tur kan ligga till grund för vidare forskning med en högre grad av förklarande ansats.

### Könsskillnader bland svenska väljare 1921–2022

Följande resultatrapportering följer den uppdelning mellan *politikens form* (politiskt intresse, engagemang och deltagande) och *politikens innehåll* (politiska prioriteringar och preferenser) som etablerats i tidigare forskning kring politiska könsskillnader i Sverige

---

<sup>4</sup> »Kvinnor ägnar generellt mer tid än män åt aktiviteter som att laga mat, städa, tvätta och på omsorg om de egna barnen (matning, påklädning, hygien, läggning). Detta oavsett inkomster, ålder, om de förvärvsarbetar, om de är sammanboende eller inte och om de har barn eller inte. Män ägnar generellt mer tid än kvinnor på förvärvsarbete, underhåll och reparationer av bostaden och fordon.» (SCB, 2022, s. 6)

(Oskarson & Wängnerud, 1995, 2013). Denna forskning har visat på överlag små skillnader vad det gäller politikens form<sup>5</sup>, men större – och numera ökande – skillnader i politikens innehåll (se även Oskarson & Ahlbom, 2021). I denna rapport visar vi att könsskillnaderna vad det gäller politikens form fortfarande är mindre än gällande vissa indikatorer som rör politikens innehåll – även om skillnaderna i politikens form faktiskt ser ut att åter öka över de senaste två valen.

### *Politikens form*

Vad det gäller valdeltagande har dock inga större skillnader mellan könen uppmätts efter 1950-talet (figur 1). Vid den svenska demokratins genombrott fanns det (precis som Tingsten en gång konstaterade) stora skillnader mellan andelen kvinnor och män som röstade vid de allmänna valen. Denna skillnad minskade dock ganska snabbt – och från och med år 1979 har kvinnorna faktiskt haft någon eller ett par procentenheter högre valdeltagande. Detta förhållande ligger i stort sett i linje med andra jämförbara länder: kvinnor och män röstar i ungefär lika hög grad i Europa – och kvinnor i något högre utsträckning i Skandinavien (Kostelka m fl, 2019; Stockemer & Sundström, 2023).

Valundersökningen har sedan år 1960 frågat väljarna hur intresserade de är av politik. Det politiska intresset har generellt vuxit under tidsperioden (figur 2).<sup>6</sup> Framför allt är det kvinnornas politiska intresse som har ökat: år 1960 sa 32 procent av kvinnorna att de var politiskt intresserade och år 2022 hade denna andel ökat till 63 procent. Männens politiska intresse låg relativt stabilt under perioden 1960–2010 runt 60 procent. Andelen politiskt intresserade män har dock sedan dess ökat till 75 procent. Det minskande köns-gapet i politisk intresse som tidigare observerats (Oskarson & Wängnerud, 2013) tycks alltså nu ha återetablerats fast på en allmänt högre nivå. Vad det gäller politiskt förtroende (figur 3) så har detta på ett generellt plan varierat över tid med en topp runt år 2010. Männens förtroende var i början på perioden något högre än kvinnornas – men sedan 2018 är förhållandet det omvända med ett något högre förtroende bland kvinnorna. Andelen män som identifierar sig med ett parti har ökat något under åren 2018 och 2022 (figur 4) – också denna indikator pekar alltså mot en viss rörelse bland männen under de senaste två mandatperioderna. Den generella trenden gällande partiidentifikation har dock varit nedåtgående för båda könen från mätperiodens början år 1968 – med en utplaning under de senaste 20 åren.

Vad det gäller regelbunden läsning av politiska nyheter (figur 5a) finner vi en trend som påminner om den för politiskt intresse: en minskande könsskillnad under perioden 1968–2014 och därefter en något (om än marginellt) ökande differens 2018 och 2022. Skillnaderna mellan könen vad det gäller regelbundet följande av SVT:s nyhetssändningar har däremot varit försumbara sedan mätseriens början (figur 5b).

I figur 6 redovisas könsskillnader gällande uppgiven tidpunkt för bestämmande av partivalet – och genom hela perioden har kvinnor i större utsträckning än män bestämt sitt partival under sista veckan före valet. År 2014 var skillnaden mellan könen gällande ett sent bestämmande av partival förhållandevis liten men skillnaden har sedan växt över 2018 och 2022. Slutligen visas andel kvinnor och män som bytt parti mellan valen (i bemärkelsen att man röstat på ett parti vid ett riksdagsval och sedan bytt till ett annat parti i det därpå följande valet) (figur 7). Här är den generella trenden uppåtgående

<sup>5</sup> Könsskillnaderna inom *politikens form* var fram till år 2014 minskande. Maria Oskarson och Lena Wängnerud sammanfattade situationen kring år 2013 som att ”all indicators on political form points in the same direction; towards a closing gender gap”.

<sup>6</sup> Förmodligen består dock en del av utvecklingen i den presenterade tidserien i en minskande svarsfrekvens i de svenska valundersökningarna och att politiskt intresserade personer är överrepresenterade bland de som tar sig tid att svara på undersökningarna. Detta problem kan till viss del åtgärdas genom att vikta data; för en viktad uppskattning av svenska folkets politiska intresse, se Rapport 2020:1 *Swedish Voting Behavior 1956-2018* (Oscarsson & Holmberg, 2020). Vi ser dock inte några tecken på att den fallande svarsfrekvensen skulle påverka kvinnor och män olika; vi tror därför inte att detta nämnvärt påverkar skillnaden mellan kvinnor och män.

sedan 1960-talet även om tidsserien stabiliserats på en plåtå från och med cirka år 2006. Skillnaden mellan kvinnor och män ökade inför perioden 1994–2010 (där männen mer sällan bytte parti), minskade år 2014, men ökade därefter igen till 2018 och 2022 – då marginellt fler kvinnor bytte parti mellan valen.

Tidigare analyser (t ex Oskarson & Wängnerud, 2013) av könsskillnader i indikatorer kopplade till politikens form har visat på att dessa är begränsade eller minskande. Sammantaget visar denna rapport att skillnaden mellan könen med avseende på dessa indikatorer i de flesta fall fortfarande är små – men att vi ser tecken på en ökning vid de senaste valen 2018 och 2022. Detta sammanfaller med en ökning i flera indikatorer för politikens innehåll vilket vi visar i nästa avsnitt.

### *Politikens innehåll*

Här följer resultat från de svenska valundersökningarna med avseende på politikens innehåll: det vill säga val av parti, vänster-högeridentifikation, politiska värderingar, åsikter och prioriteringar. Dessa variabelers förändring över tid kommenteras översiktligt med särskild tyngdpunkt på övergången från ett traditionellt till ett modernt könsgap samt den accentuerade ökningen av könsskillnaderna vid valen 2018 och 2022.

Den tydligaste visualiseringen över växlingen av könsgapet visas i figur 8. Här har vi slagit ihop de valbara partier som mest konsistent stått till vänster i den svenska politiken över tid – V, S MP och FI – som ”vänsterpartier” och övriga partier – C, L, KD, M, MbS, NyD och SD – som ”högerpartier”.<sup>7</sup> Figuren visar könsskillnad i blockröstning där ett negativt värde innebär en övervikt av kvinnors röstande på högerpartier medan ett positivt värde motsvarar en (jämfört med männen) större andel kvinnliga väljare till vänsterpartierna. Tack vare de svenska Gallupmätningarna har vi könsuppdelad statistik för riksdagsvalen 1946, 1948, 1950 och 1952. Enligt dessa mätningar röstade en större andel av männen på vänsterpartierna (V och S) medan kvinnorna klart föredrog högerpartierna (C, L och M). Särskilt framträdande var könsskillnaderna för Vänsterpartiet (dåförtiden benämnda Sveriges Kommunistiska Parti) med en majoritet manliga väljare samt Liberalerna (Folkpartiet) och Moderaterna (Högerpartiet) med en kvinnlig övervikt i respektive röstbas. Från och med år 1956 är resultaten baserade på de svenska Valundersökningarna – och 1956 inleder en period då visserligen fler kvinnor än män röstar på högerpartierna, men denna könsskillnad är under perioden generellt liten (med undantag för år 1964). Valet 1982 var första gången fler kvinnor än män stödde partierna till vänster och könsskillnaden låg därefter på en relativt jämn nivå – ca 2–4 procentenheter – under perioden 1982–2006. År 2010 ökade dock könsskillnaden till 6 procentenheter, år 2014 och 2018 till runt 9 procentenheter och år 2022 var skillnaden ca 11 procentenheter vilket betecknar den största uppmätta könsskillnaden för denna tidsserie. Figur 8 visar alltså Sveriges övergång från ett traditionellt- till ett modernt könsgap – vilket till år 2022 stigit till en anmärkningsvärt hög nivå.

Även när vi ser till generell könsskillnad i val av parti – det vill säga de summerade absoluta skillnaderna – sticker 2022 ut som ett år med historiskt hög skillnad mellan könen (figur 9). Nivån är dock något mindre exceptionell när vi ser till genomsnittlig (per parti) skillnad där 2022 ligger i nivå med 1964 och 1998. Vi kan alltså konstatera att könsskillnaden även dessa tidigare år var relativt stor (särskilt i genomsnitt) men att

---

<sup>7</sup> Alla partier som har haft ett fast svarsalternativ i någon av valundersökningarna (och därmed vid det givna tillfället ansetts vara tillräckligt viktig för detta) ingår i analyserna – förutom Piratpartiet och Junilistan som svårigen kan kategoriseras till blocken (och som ändå aldrig fick en särskilt stor andel röster i riksdagsval). MbS står för Medborgerlig Samling och var ett allmänborgerligt parti som ställde upp i valet 1964 i den så kallade fyrstadskretsen (Malmö, Helsingborg, Landskrona och Lund). Uppdelningen speglar inte konflikt- och samarbetsmönster i den svenska politiken vid varje givet tillfälle men är ändå en tillräckligt bra generalisering över grundmotsättningen i det svenska partisystemet. Exempelvis speglar partiernas vänster-högerpositioner enligt svenska väljare (se Rapport 2020:10 *Flytande väljare 2018* (Oscarsson, 2020)) denna uppdelning relativt väl under perioden 1979–2018.



skillnaden nu i mindre bemärkelse finns bland partier inom samma block och i större bemärkelse är mellan blocken som helhet (se figur 8). Vid valet 1998, exempelvis, röstade jämförelsevis 5 procentenheter fler kvinnor på Vänsterpartiet, 5 procentenheter fler män på Socialdemokraterna, 7 procentenheter fler män på Moderaterna och 3 procentenheter fler kvinnor på Centerpartiet – stora könsskillnader; men båda blocken hade partier som särskilt attraherade kvinnor respektive partier med en dominerande andel manliga väljare. Den politiska könsdimensionen tycks alltså under senare år alltmer kollapsat in i den politiska vänster-högerdimensionen. I internationell litteratur talar man om ökande polarisering som *sortering* (sorting) i distinkta sociala grupper med en alltmer endimensionell struktur av politiska preferenser med färre ”tvärsgående” politiska konfliktdimensioner. Detta fenomen tycks vara ökande i Sverige (Oscarsson m fl, 2021) och resultaten från denna rapport tyder på att en sådan sortering även inbegriper kön.

Figur 10 presenterar kvinnors och mäns partival för samtliga partier år 2022. Sverigedemokraterna har den största könsskillnaden (11 procentenheter), följt av Socialdemokraterna (9 pe), Moderaterna (3 pe), Centerpartiet och Miljöpartiet (båda med 2 procentenheters könsskillnad). Värt att notera är att även Centerpartiet, som numera har relativt täta band till de övriga oppositionspartierna (V, S, MP), har en övervikt kvinnliga väljare, vilket ytterligare spår på bilden av att köns polariseringen numera är tätt sammankopplad med vänster-högerdimensionen (och regering vs opposition). Kristdemokraterna och Liberalerna har år 2022 en relativt sett jämn könsfördelning bland sina väljare.

Figur 10 visar även en tabell över könsskillnader i partival i olika åldersgrupper. Könsmönstret skiljer sig remarkabelt mellan dessa åldersgrupper. Klart störst könsskillnader finns i den yngsta gruppen (18–25 år). Där är könsskillnaden för röst på Socialdemokraterna 16 procentenheter (29 procent kvinnor; 13 procent män), 7 procentenheter för Moderaterna (18 procent kvinnor; 25 procent män) och 18 procentenheter för Sverigedemokraterna (11 procent kvinnor; 29 procent män). Bland samtliga i den yngsta gruppen (båda könen) får de tidigare definierade ”högerpartierna” C, L, M, KD och SD tillsammans 56,8 procent av rösterna år 2022 (när endast nuvarande riksdagspartier ingår i procentbasen). Då ingår dock Centerpartiet i gruppen ”högerpartier” vilket kan anses vara mindre relevant år 2022 med tanke på Centerpartiets rörelse vänsterut i partisystemet under de senaste åren. Om Centerpartiet istället räknas som ”vänsterparti” får vänsterpartierna 51,4 procent och högerpartierna 48,6 procent av väljarstödet. Bland de unga männen får högerpartierna absolut majoritet oavsett om Centerpartiet räknas till högerpartierna eller ej (70,8% med C; 66,2% utan C) och bland de unga kvinnorna får vänsterpartierna absolut majoritet oavsett Centerpartiets status (62,2% med C; 51,7% utan C). Den näst mest köns polariserade gruppen är 26–45-åringarna varefter det två äldre åldersgrupperna har liknande (relativt sett lägre) nivåer av könsskillnader i partival.

Vad det gäller vänster-högerdimensionen så har valundersökningarna mätt väljarnas subjektiva position på en elvgradig skala från 0 (långt till vänster) till 10 (långt till höger) alltsedan 1968. Tidigare forskning har poängterat väljarnas positioner på vänster-högerskalan som en särskild central faktor eftersom denna ideologiska axel har visat sig fundamental för att förklara den svenska politiken (Oscarsson, 2017; Oscarsson & Holmberg, 2020). Observerade könsskillnader i väljarnas vänster-högeridentifikation skulle i det svenska fallet betyda något verkligt substantiellt och öka våra förväntningar på könsskillnader i andra variabler som värderingar, åsikter och politiskt beteende. I figur 11 kan vi se att det skett en förskjutning (likt figur 8 visade för partival) över tid från ett traditionellt köns gap vid tidsseriens början till ett modernt köns gap vid tidsseriens slut. Intressant nog har kvinnornas vänster-högerpositioner varit förhållandevis stabila över tid kring mitten på den elvgradiga skalan. Det är männen som har förflyttat sig ideologiskt över tid vilket har resulterat i det skiftade köns gapet i ideologisk vänster-högerorientering. Under 1970-talet skedde en gradvis förflyttning högerut bland männen som accentuerades inför valet 1982. Den allmänna högervägen vid valet 1991 tycks ha

varit mer kvardröjande bland männen medan kvinnorna i en större utsträckning återgick till en position längre vänsterut vid valet 1994 och framåt. Den stora klyvningen av det nya ideologiska könsgapet skedde dock vid valen 2018 och 2022 då vi ser substantiella könsskillnader runt 0,6 skalsteg på den elvagrådiga skalan. Figur 12 visar ett balansmått över andelen vänsteridentifierade minus högeridentifierade bland kvinnor och män. Bland kvinnorna identifierar år 2022 en knapp majoritet sig som vänster medan det bland männen finns en tydlig majoritet högeridentifierade väljare (med en rekordstor övervikt på 21 procentenheter).

Könmönstret blir mer komplext när kvinnornas och männens vänster-högeridentifikation bryts upp i fyra olika åldersgrupper (figur 13). Störst fluktuationer ser vi i den yngsta väljargruppen vilka ibland anses vara ”mer trendkänsliga än andra väljargrupper” (Oscarsson & Holmberg, 2016, s. 93).<sup>8</sup> Där ser vi också den tidigaste övergången (år 1976) från ett tillstånd där kvinnorna står till höger om männen (dvs från ett traditionellt till ett modernt köns-gap) och därefter det över tid största köns-gapet vilket kulminerar år 2022. De två könen står varandra över tid ideologiskt närmre i de tre andra åldersgrupperna även om betydande könsskillnader kan observeras även här under vissa tidsperioder. En intressant generationseffekt kan observeras i vilket år det moderna köns-gapet kristalliserar sig då kvinnorna som grupp står till vänster om männen. För 26–45-åringarna sker detta år 1982, 46–65-åringarna år 1991 och för 65-plussarna sker detta först år 2014. Ända fram till 2014 stod alltså generellt kvinnliga ålderspensionärer till höger om manliga diton – och skillnaden var periodvis (exempelvis under 1990-talet) anmärkningsvärt stor. Även fullständig fördelning över kvinnornas och männens respektive positioner på den elvagrådiga vänster-högerskalan (från 0 till 10) presenteras för år 2022 (figur 14). Fler kvinnor än män positionerar sig i mitten på skalan (5: Varken vänster eller höger) medan fler män väljer att positionera sig en bit ut på högerkanten.

Figur 15 visar några indikatorer som är menade att fånga in väljarnas värderingar (fördelat på kön) kring relativt sett breda frågor om vad det svenska samhället ska satsa på. I figur 16 visas kvinnornas och männens inställning till ett antal mer konkreta sakfrågeförslag. Ingen av dessa figurer visar tidsserier som sträcker sig bakåt till vad vi i figur 8 och 11 såg var tiden för det traditionella köns-gapet (vilket i minskande omfattning fortgick fram till ungefär år 1979) – utan tidsserierna börjar 1982 eller senare. I vissa av dessa indikatorer ser vi överlag stora könsskillnader, som exempelvis för de politiska förslagen om ökad frihandel, avveckla kärnkraften, förbjuda pornografi och sex timmars arbetsdag (vilket även tidigare litteratur, t ex Oskarsson & Wängnerud (1995, 2013), presenterat och diskuterat). För andra frågor – som gällande att privatisera sjukvård<sup>9</sup>, sälja statliga företag, begränsa aborträtten, öka ekonomiskt stöd till invandrare, minska försvarsutgifterna, främja kristna värden och lag och ordning samt gällande att stärka familjens ställning – ser vi över tid relativt små könsskillnader.

I det följande har vi valt att särskilt sätta fokus på en trend som vi även tidigare har sett i flera av resultaten gällande politikens form och i tidsserien över vänster-högeridentifikation. Vi syftar därmed på den könsskillnad som accentuerats vid valen 2018 och 2022. I flera av frågeinstrumenten kan en gradvis minskning av könsskillnaderna över tid observeras fram till och med valet 2014 för att det därefter syns en klyvning i opinionen vid valen 2018 och 2022. Ett sådant mönster passar in för exempelvis frågorna ”satsa på ett miljövänligt samhälle (...)”, ”satsa på ett samhälle där makt omfördelas från gruppen män till gruppen kvinnor”, ”satsa på ett mångkulturellt samhälle (...)” och ”minska inkomstskillnaderna i samhället”. För vissa av variablerna har kvinnorna och männen visat en relativ samsyn fram till 2014 men opinionen har från och

<sup>8</sup> Se dock Holmberg m fl (2023, s. 141–144) för en diskussion som nyanserar detta påstående.

<sup>9</sup> Naurin och Öhberg (2019) visar att samma låga könsskillnad i inställning till privatiserad sjukvård gäller även i data från den svenska SOM-undersökningen.

med 2018 tudelats, vilket framförallt gäller frågorna ”satsa på ett samhälle med mer privat företagsamhet (...)”, ”sänka skatterna”, ”minska de sociala bidragen”, ”ta emot färre flyktingar i Sverige”, ”satsa på ett samhälle med mer internationell inriktning (...)” och ”minska det svenska biståndet till utvecklingsländerna”.

Tabell 1 visar en uppdelning av de redovisade indikatorerna i figur 15 och 16 i tre kolumner. Den första visar de värderings- eller åsiktsfrågor där det finns en ökad könsskillnad 2022 i jämförelse med 2014; den andra visar de variabler som uppvisar en relativt sett stabil könsskillnad över 2014–2022; och den tredje presenterar de indikatorer som visar på en minskad könsskillnad under perioden.<sup>10</sup> Den första kolumnen är klart längst vilket innebär att en majoritet av de undersökta indikatorerna har en större könsskillnad år 2022 jämfört med år 2014. Det finns frågor som rör välfärd, ekonomi och EU med en ökad differens i jämförelse med 2014 – men det övergripande intrycket är att ökningen i könsskillnaden har varit störst för de frågor som brukar sägas höra till den så kallade kulturella värderingsdimensionen (såsom ”minska det svenska biståndet” och ”ta emot färre flyktingar”).

Tabell 1      Differens i könsskillnad gällande inställning till ett antal sakfrågor och värderingsfrågor mellan år 2014 och 2022

Ökad differens	Bibehållen differens	Minskad differens
Minska det svenska biståndet (+16)*	Sverige bör arbeta för ökad frihandel	Aveckla kärnkraften (-7)
Ta emot färre flyktingar (+13)	Sälja statliga företag	Förbjuda pornografi (-4)
Sänka skatterna (+11)*	Införa sex timmars arbetsdag	Begränsa rätten till abort (-4)*
Sverige bör lämna EU (+9)*	Öka ekonomiska stödet till invandrare	Mer kristna värden (-3)
Omfördela från män till kvinnor (+9)	Minska försvarsutgifterna	
Satsa på ett mångkulturellt samhälle (+9)	Sverige bör söka medlemskap i NATO	
Hårdare fängelsestraff (+8)*	Stärk familjens ställning	
Minska de sociala bidragen (+8)	Mer lag och ordning	
Minska inkomstskillnaderna (+7)		
Stärk HBT-personers rättigheter (+6)		
Satsa på ett miljövänligt samhälle (+5)		
Minska den offentliga sektorn (+5)		
Satsa på ett mer internationellt samhälle (+5)*		
Öka arbetskraftsinvandringen (+4)		
Satsa på privat företagsamhet (+3)		
Mer privat sjukvård (+3)		
Satsa på ett socialistiskt samhälle (+3)		
Sverige bör införa EURO som valuta (+3)*		

**Kommentar:** Tabellen visar differens i könsskillnad mellan år 2014 och år 2022 i absoluta tal. Fanns inte variabeln med år 2014 används istället värdet från närmsta tidigare år (2006 eller 2010) – vilket gäller för ”Förbjuda pornografi” (2010), ”Öka ekonomiska stödet till invandrare” (2010) och ”Satsa på ett socialistiskt samhälle” (2006). Resultaten är baserade på samma variabler som ingår i figur 15 och 16 (se kommentarerna till dessa figurer för mer information). Variablerna i figur 15 visar medelvärden på en 11-gradig skala från 0 till 10. De olika indikatorerna i figur 16 visar andel respondenter som svarat ”Mycket bra förslag” eller ”Ganska bra förslag” på frågor om politiska sakfrågor. Skillnaderna i medelvärden från figur 15 har multiplicerats med 10 för att kunna jämföras med skillnaderna i andelar från fråga 13. Ett överlapp under perioden, det vill säga om linjerna i graferna i de undersökta figurerna korsas, signaleras med en asterisk (\*) och differensen räknas då som den absoluta summerade könsskillnaden från år 2014 och år 2022. Som exempel var 11 procent av kvinnorna för att ”minska det svenska biståndet till utvecklingsländerna” år 2014 mot 7 procent av männen – år 2022 var motsvarande andelar 24 procent bland kvinnorna och 36 procent bland männen. Summan av den ”ökade differensen” blir då 4+12=16 procentenheter. Könsskillnad under tre procentenheter (eller 0.3 på den elvgradiga skalan för figur 15) räknas som bibehållen differens. De formuleringar som ingår i tabellen är ibland förkortade versioner av de fullständiga frågeformuleringar som finns i figur 15 och 16.

<sup>10</sup> En ökning eller minskning definieras här som minst 0,3 skalsteg på en elvgradig skala för figur 15 och minst 3 procentenheters skillnad för figur 16. En asterisk (\*) efter en indikator signalerar att det funnits ett överlapp i könsskillnaden för denna variabel och att differensen är den absoluta summerade könsskillnaden från år 2014 och år 2022.

Sammanfattningsvis rör sig värderings- och åsiktsindikatorerna i olika riktningar vid de senaste valen: allmänna (för båda könen) rörelser vänsterut och högerut, minskade könsskillnader och ökade könsskillnader. Men en sammantagen bild är att vi ser en allmän rörelse högerut i opinionen; att denna rörelse framförallt gäller kulturella värderingsfrågor; och att förändringen är störst bland männen.<sup>11</sup>

Avslutningsvis i denna resultatredogörelse ska vi kommentera kvinnornas och männens politiska prioriteringar. Respondenterna till valundersökningen får i fri text skriva ut vilka som var de viktigaste politiska frågorna för deras val av parti i riksdagsvalet. Dessa frågor kodas sedan till ett antal huvudkategorier. Tabell 2 visar vilka av dessa kategorier som varit viktigast för kvinnor och män över tid och figur 17 visar tidserier för sex av de viktigaste kategorierna. Ett av huvudresultaten i tidigare nämnda *Kvinnor som väljare och valda* (Oskarson & Wängnerud, 1995) var att kvinnor och män tenderade att prioritera olika politiska sakfrågeområden då kvinnor prioriterade välfärdspolitik och män ekonomi. Detta mönster tycks bestå även numera då kvinnor i betydligt högre utsträckning prioriterar socialpolitik/sjukvård och utbildning medan männen prioriterar ekonomi och skatter. Numera har även ämnen som integration och invandring samt lag och ordning tagit sig upp på männens prioriteringslista medan dessa frågor tycks vara mindre prioriterade bland kvinnorna.

### Slutsatser

Är det relevant att tala om politiska könsskillnader i Sverige – som ofta pekas ut som ett av världens mest jämställda länder?<sup>12</sup> Denna rapport visar att detta är synnerligen relevant. Efter över hundra år av kvinnlig rösträtt och en till synes lång period av ökande jämställdhet mellan könen står kvinnor och män politiskt längre ifrån varandra idag än vad vi någonsin tidigare uppmätt.<sup>13</sup> Könsskillnaderna har ökat under senare år i en majoritet av valundersökningarnas mätningar av politiskt innehåll – det vill säga avseende ideologisk identifikation, politiska värderingar, sakfrågeåsikter, politiska prioriteringar och partival. Även i flera av indikatorerna för politikens form (politiskt intresse och engagemang) tycks könsskillnaderna ha ökat något. Föreliggande rapport undersöker inte närmare orsakerna till dessa ökande könsskillnader – men signifikansen i resultaten talar för att vidare forskning om faktorer som påverkar det ökande könsgapet är av stor betydelse.

Valundersökningarna 2018 och 2022 visar på vad som tycks vara en allmän högerväg i opinionen – särskilt i de politiska frågor som brukar sägas höra till den så kallade kulturella värderingsdimensionen. Statsvetarna Pippa Norris och Ronald Inglehart använder begreppet *kulturell backlash* för att beskriva hur en allmän trend i vänster/liberal riktning gällande dessa kulturella (eller postmateriella) frågor (som rör sådant som miljö och klimat, hbtq, mänskliga rättigheter, jämställdhet, invandring och minoriteter) fått en motrörelse i en konservativ riktning.<sup>14</sup> De konstaterar att denna nya pendelrörelse är starkast bland männen men medger en osäkerhet i vad detta beror på. En faktor de

---

<sup>11</sup> Även om kvinnorna som grupp förflyttat sina positioner mer (i jämförelse med männen) i vissa frågor som ”satsa på ett miljövänligt samhälle (...)” och ”satsa på ett samhälle där makt omfördelas från gruppen män till gruppen kvinnor”.

<sup>12</sup> Sverige är rankat som Europas mest jämställda land enligt European Institute for Gender Equality (EIGE, 2023), som världens näst mest jämställda land enligt FN:s utvecklingsprogramms Gender Social Norms Index (UNDP, 2023) och som världens femte mest jämställda land enligt World Economic Forum:s Global Gender Gap Report 2023 (WEF, 2023).

<sup>13</sup> Vi har endast data från perioden 1946–2022 så vi kan inte med säkerhet veta hur situationen såg ut före 1946.

<sup>14</sup> Politiken – precis som fysiken – karaktäriseras inte sällan just av reaktion och motreaktion, verkan och motverkan. Newtons tredje lag ”For every action, there is an equal opposite reaction” passar alltså väl in även på politikens pendelrörelser. Det bör även tilläggas att skeenden, som den så kallade ”flyktingkrisen” 2015 och gängväldet som eskalerat under senare tid, troligen gjort sitt för att påverka den allmänna opinionen att tilltalas av restriktiva lagar gällande brott och straff, invandring, et cetera.

framför är en förändring av status- och maktrelationer mellan kvinnor och män som en orsak till att män snarare än kvinnor stödjer nostalgiska idéer om en återgång till ett mer homogent och patriarkalt samhälle (se även, Elgenius & Rydgren, kommande; Off, 2023; Off m fl, 2022).

Det dominerande perspektivet inom forskning om politiska könsskillnader är annars att fokusera på *kvinnornas* förändrade politiska uppfattningar och beteende samt orsakerna till detta. Denna rapport visar att förändringarna i *männens* politiska varande och görande är minst lika stort som för kvinnorna varför framtida forskning i större utsträckning bör rikta uppmärksamheten mot männen.<sup>15</sup> Tidigare forskning har ofta behandlat omvandlingen av kvinnornas strukturella förutsättningar – såsom arbete, utbildning och tillgång till barnomsorg – som viktiga faktorer bakom omdaning av könsdynamiken. Framtida forskning bör även närmre undersöka männens förändrade arbetsförhållanden under en period av omställning från industrisamhälle till informations- och nätverksamhälle.

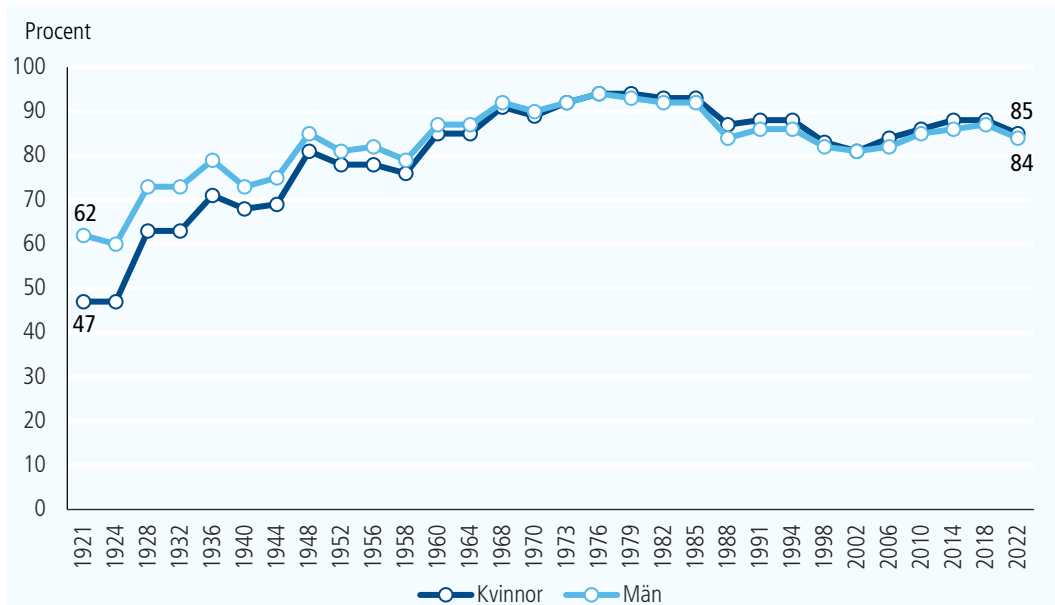
Vidare forskning bör även undersöka om det ökande politiska könsgapet även återspeglas i ökande skillnader i levnadsmönster i en vidare bemärkelse. Den fortsatta forskningen bör även undersöka vilka konsekvenser ökade politiska könsskillnader får för både politiska och icke-politiska samhällsföreteelser. Påverkar det faktum att könspolariseringen numera sammanfaller med vänster-högerdimensionen (kvinnor röstar jämförelsevis mer på partier till vänster medan män i högre grad röstar på partier till höger) den politiska polariseringen? Kan det innebära en ökad risk för politiska låsningar, ökad antipati gentemot politiska utgrupper och minskad förståelse i politiska diskussioner? Hur påverkar det dejting- och familjelivet?

Till sist vill vi även påpeka att fler undersökningar – gärna med olika slags metoder – behövs för att kartlägga kvinnornas och männens politiska varande och görande. Valundersökningarna bytte till år 2018 metod från besöksintervjuer till en enkät som respondenterna själva fyller i på antingen papper eller på webben. Eftersom vi ser förändrade könsmonster sedan valet 2018 har vi gjort ett antal tester för att se om resultaten är robusta men inte funnit några resultat som gjort att vi betvivlar resultatens validitet. Vi ser även ingen teoretisk anledning till att kvinnor och män skulle reagera olika på en förändrad datainsamlingsmetod. Vidare analyser behövs dock för att vi ska förstå det nuvarande könsgapet samt dess orsaker och konsekvenser.

---

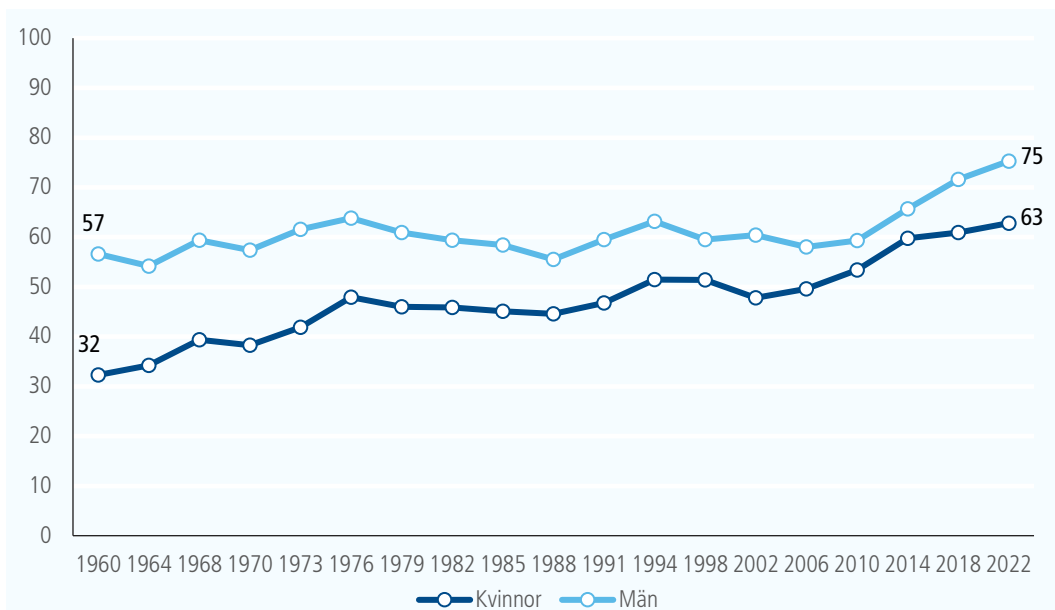
<sup>15</sup> Ett sådant perspektiv är jämförelsevis frånvarande i tidigare forskning. Denna rapportens resultat belyser relevansen av ett fokus på männen i en svensk kontext – men liknande förändringar av männens politiska bevekelsegrunder och beteenden finns även internationellt (Norris & Inglehart, 2019; Shorrocks, 2021).

Figur 1 Valdeltagande bland kvinnor och män i riksdagsvalen 1921–2022  
Voter turnout among women and men 1921-2022



Källa: SCB: "Valdeltagande efter kön 1921–2014", "Deltagandet i de allmänna valen 2018" och "Deltagandet i de allmänna valen 2022".

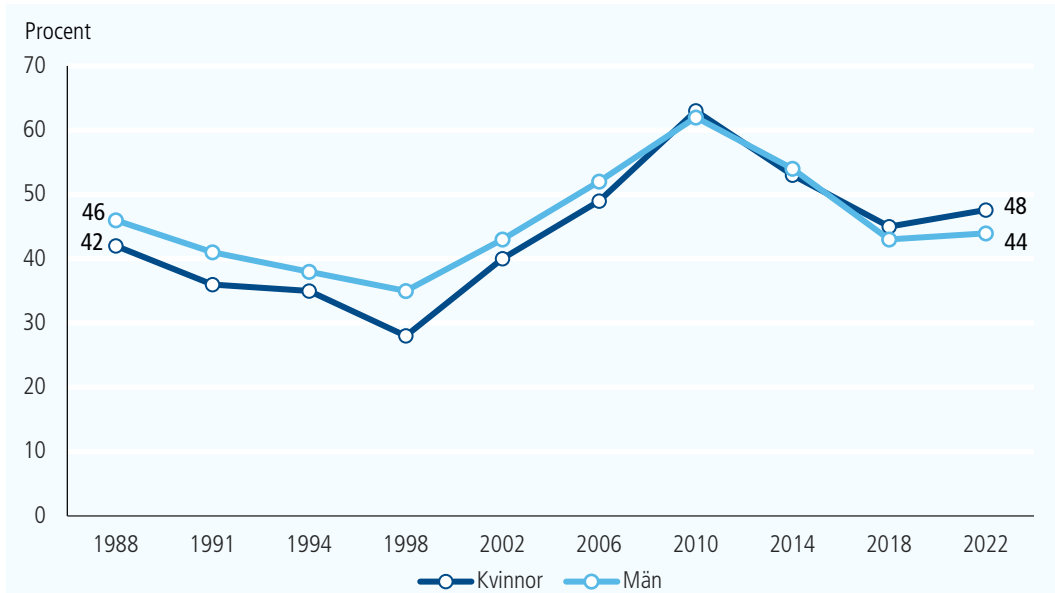
Figur 2 Kvinnors och mäns politiska intresse. Andel mycket eller ganska intresserade av politik 1960–2022 (procent).  
Political interest among women and men. Share of very and fairly interested in politics 1960-2022 (percent).



Källa: Valforskningsprogrammet, Göteborgs universitet: Valundersökningarna 1960–2022.

Kommentar: Frågan lyder: "Hur intresserad är du i allmänhet av politik?" Svarsalternativen är 'Mycket intresserad', 'Ganska intresserad', 'Inte särskilt intresserad', och 'Inte alls intresserad'. Figuren visar andelen kvinnor och män som angivit 'Mycket intresserad' eller 'Ganska intresserad'. Dessa resultat är oviktade; för en viktad uppskattning av svenska folkets politiska intresse, se [Swedish Voting Behavior 1956–2018](#) (Oscarson & Holmberg, 2020).

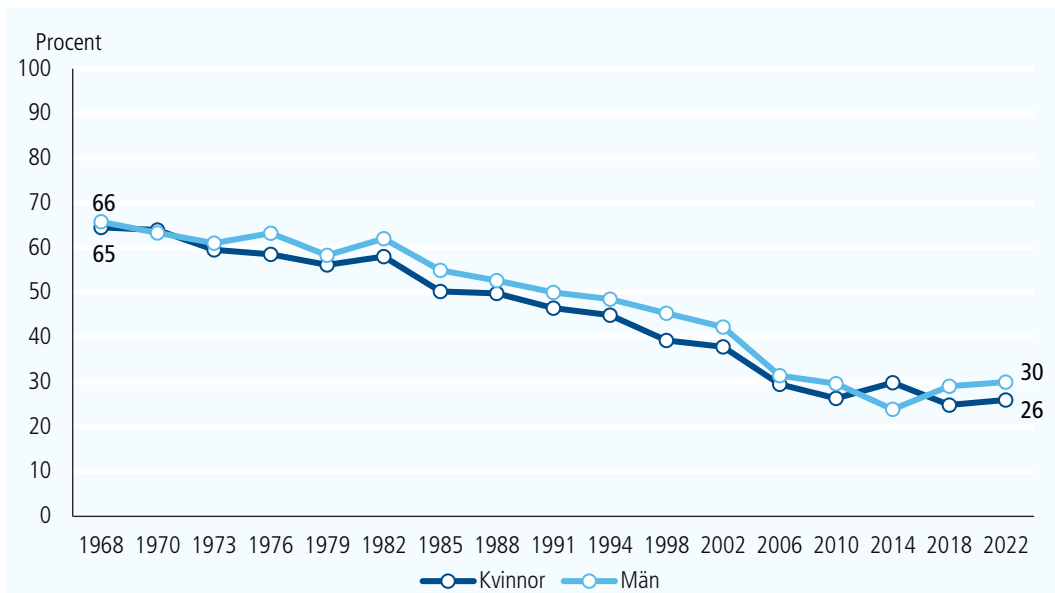
Figur 3 Förtroende för svenska politiker 1988–2022. Andel väljare som har ett mycket eller ganska stort förtroende (procent).  
*Confidence in politicians 1988–2022. Share of voters who have a great deal or a fair amount of confidence (percent).*



Källa: Valforskningsprogrammet, Göteborgs universitet: Valundersökningarna 1988–2022.

Kommentar: Frågan lyder: "Allmänt sett, hur stort förtroende har du för svenska politiker?". Svartalternativen är 'Mycket stort förtroende', 'Ganska stort förtroende', 'Ganska litet förtroende' och 'Mycket litet förtroende'. Figuren visar andelen kvinnor och män som har ett mycket eller ganska stort förtroende för politiker.

Figur 4 Partiidentifikation bland kvinnor och män 1968–2022 (procent)  
*Party identification among women and men 1968–2022 (percent)*

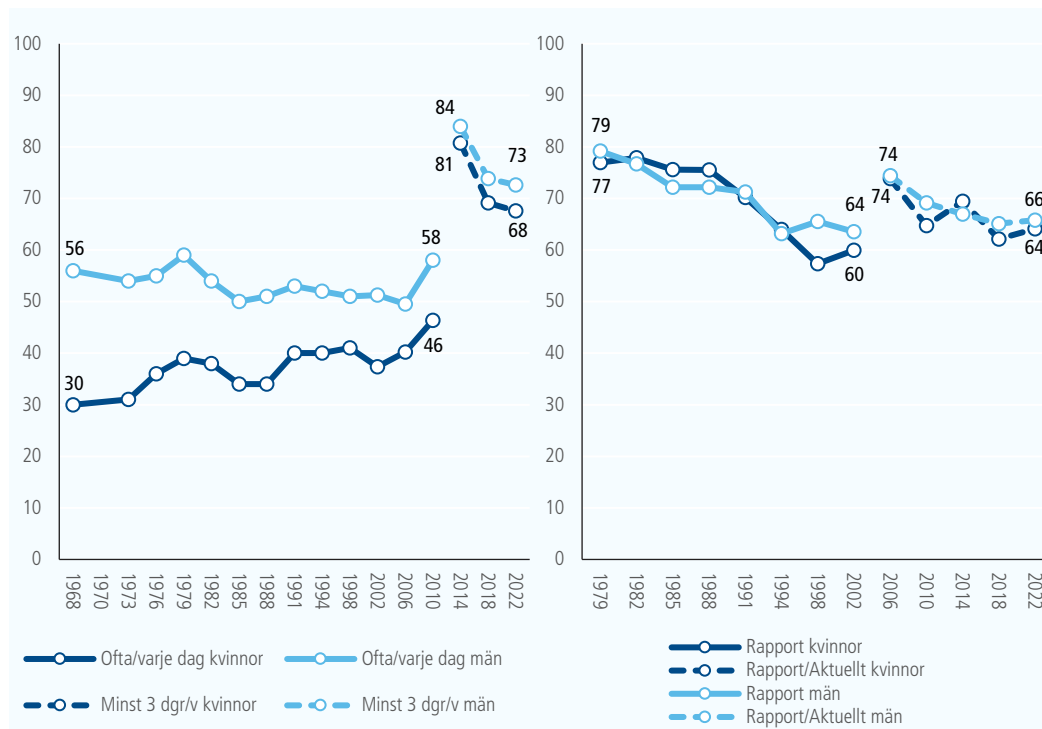


Källa: Valforskningsprogrammet, Göteborgs universitet: Valundersökningarna 1968–2022.

Kommentar: Frågan lyder: "Många känner sig som *anhängare* av ett bestämt parti. Men det finns ju också många som inte har någon sådan inställning till något av partierna. Brukar du själv betrakta dig som *anhängare* av något parti?" Svartalternativen till denna fråga är 'Ja', 'Nej' eller 'Vet inte/tveksam'. Om respondenten svarar ja på denna fråga ställs även en följdfråga: "En del är ju starkt övertygade anhängare av sitt parti. Andra är inte så starkt övertygade. Hör du till de starkt övertygade anhängarna av ditt parti?" Svartalternativen till denna följdfråga är 'Ja, starkt övertygad' eller 'Nej, inte starkt övertygad'. Figuren visar andelen som svarat 'Ja' på den första frågan och visar därmed både starkt och svagt partiidentifierade respondenter.

Figur 5a Regelbunden läsning av politiska nyheter bland kvinnor och män 1968–2022 (procent)  
*Regular reading of political news among women and men 1968–2022 (percent)*

Figur 5b Regelbundet tittande på Rapport och Aktuellt i SVT bland kvinnor och män 1979–2022 (procent)  
*Regular watching of Rapport & Aktuellt on SVT among women and men 1979–2022 (percent)*

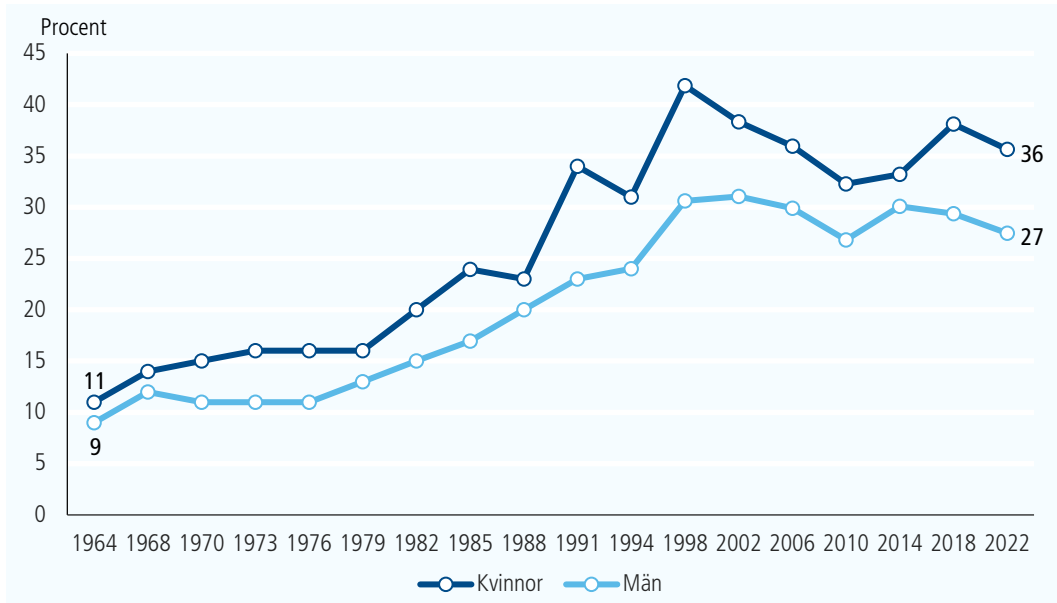


Källa: Valforskningsprogrammet, Göteborgs universitet: Valundersökningarna 1968–2022.

**Kommentar:** Frågan om nyhetsläsning i valundersökningarna ändrades till 2014–2022 jämfört med tidigare undersökningar. Frågan lyder åren 1968–2010 "Hur mycket brukar du läsa av nyheter och artiklar om politik i dagstidningar?". Svartalternativen är 'läser *aldrig* nyheter och artiklar om politik', 'läser nyheter och artiklar om politik *någon gång*', 'läser *ofta* nyheter och artiklar om politik', 'läser det som finns i tidningen av nyheter och artiklar om politik *varje dag*'. Figur 5a visar 1968–2010 andelen kvinnor och män som svarat någon av de två sist nämnda svartalternativen i valundersökningarna mellan år 1968 och 2010 (frågan ställdes dock ej år 1970). År 2014 lyder frågan om nyhetsläsning "När det gäller dagstidningar, i pappers- eller nätutgåva: Hur många dagar i veckan brukar du läsa ... A. morgontidningar?; B. kvällstidningar?". Svartalternativen är '6–7 dagar i veckan', '3–5 dagar i veckan', '1–2 dagar i veckan', 'mera sällan', 'aldrig', 'vet inte/vill ej svara'. Figur 5a visar år 2014 andelen kvinnor och män som läser morgontidningar eller kvällstidningar minst 3 dagar i veckan (vet inte/vill ej svara ingår inte i procentbasen). År 2022 lyder frågan om nyhetsläsning "Hur många dagar i veckan brukar du läsa följande tidningar, i pappers- eller nätutgåva?". De uppräknade tidningarna är "Dagens Nyheter", "Svenska Dagbladet", "Expressen", "Aftonbladet", "Annan.". Svartalternativen var precis som år 2014 förutom att 'vet inte/vill ej svara' inte finns med som alternativ. Figur 5a visar år 2022 andelen kvinnor och män som läser någon av de uppräknade tidningarna (inklusive "Annan:") minst 3 dagar i veckan. Frågan om tittande på Rapport i SVT lyder 1979–2002 "När det gäller nyhetsprogrammen i radio och TV: Hur ofta brukar Du se på/lyssna på ... *Rapport i SVT*?" Svartalternativen är '6–7 dagar i veckan', '3–5 dagar i veckan', '1–2 dagar i veckan', 'mera sällan', 'aldrig', 'vet inte/vill ej svara'. Från och med år 2006 gällde frågan istället Rapport och Aktuellt sammantaget – 'Rapport/Aktuellt i SVT' – med samma svartalternativ som tidigare. Figur 5b visar 1979–2002 andelen kvinnor och män som ser på Rapport i SVT minst 3 dagar i veckan och 2006–2022 andelen kvinnor och män som ser på Rapport/Aktuellt i SVT minst 3 dagar i veckan (vet inte/vill ej svara ingår inte i procentbasen).



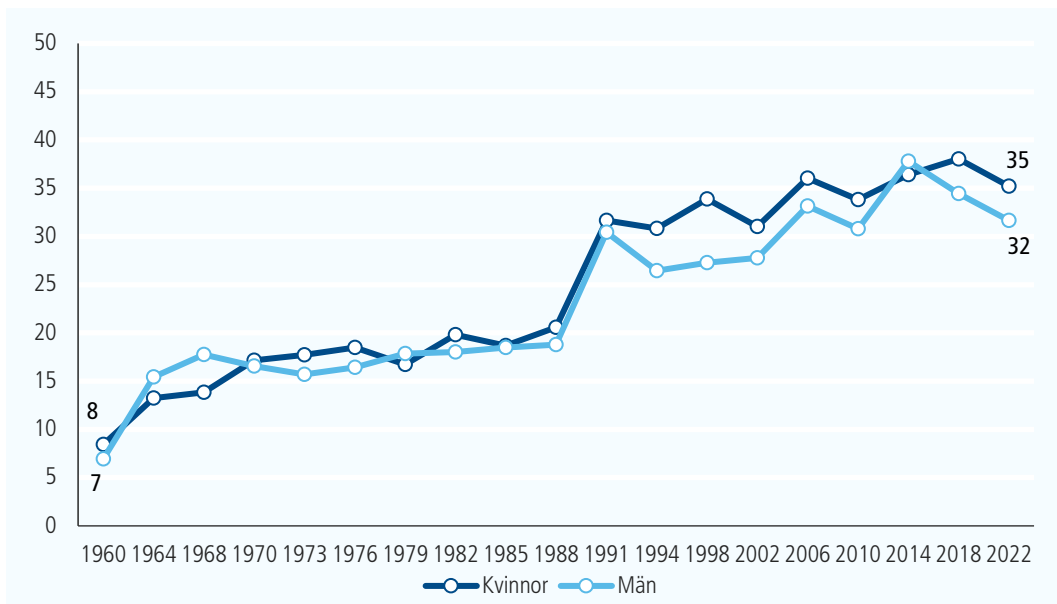
Figur 6 Partivalet bestämt under valrörelsens sista vecka 1964–2022 (procent)  
*Party choice decided the last week of the election campaign 1964–2022 (percent)*



Källa: Valforskningsprogrammet, Göteborgs universitet: Valundersökningarna 1964–2022.

Kommentar: Frågan lyder: "När bestämde du dig för vilket parti du skulle rösta på i årets riksdagsval?". Svartalternativen är 'Jag bestämde mig under sista veckan före valet', 'Jag bestämde mig tidigare under hösten eller sommaren', 'Jag visste sedan länge hur jag skulle rösta', 'Jag röstade inte i årets riksdagsval'. Figuren visar andelen kvinnor och män som svarat att de bestämt sig den sista veckan före valet.

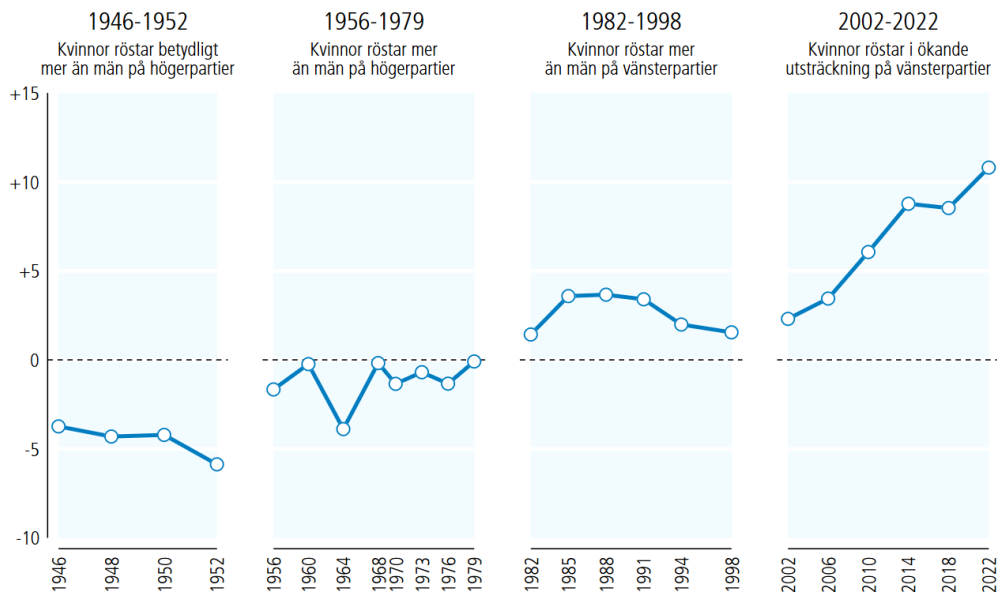
Figur 7 Partibytare 1960–2022 (procent)  
*Party switchers 1960–2022 (percent)*



Källa: Valforskningsprogrammet, Göteborgs universitet: Valundersökningarna 1960–2022.

Kommentar: Resultaten i figuren bygger på två frågor som har varierat lite grann under tid men som lyder ungefär: "Vilket parti röstade du på i årets riksdagsval?" och "Vilket parti röstade du på i riksdagsvalet [xxxx]?" där "[xxxx]" är året för det förra riksdagsvalet. De två tidsserierna visar andelen kvinnor och män som uppgivit att de röstade på ett annat parti vid det förra riksdagsvalet jämfört med årets riksdagsval. Resultaten är viktade efter partival.

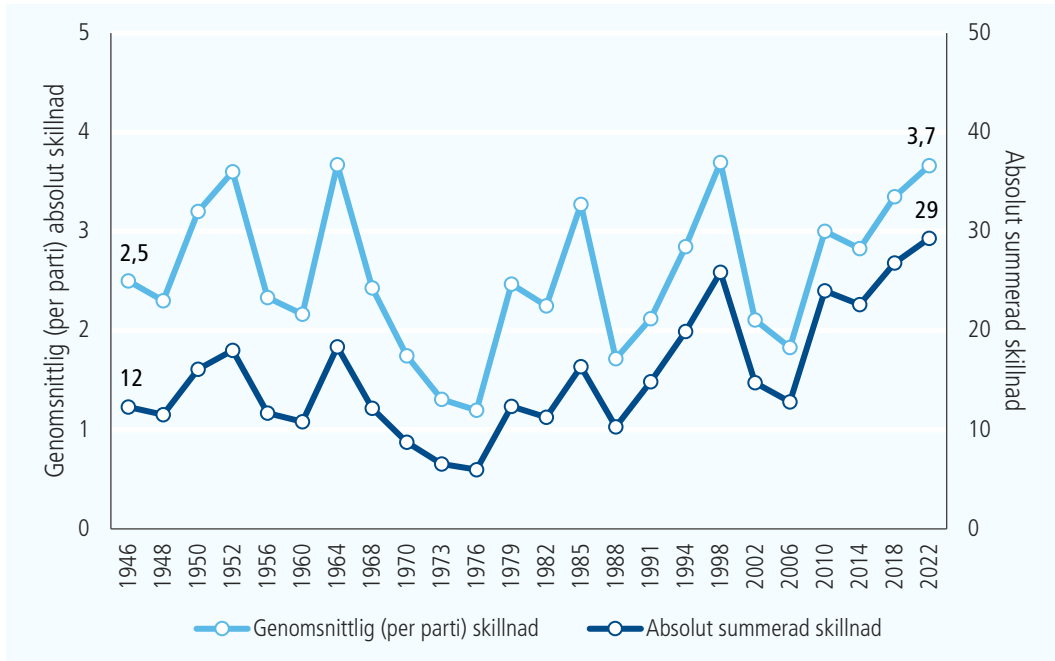
Figur 8 Kvinnors och mäns partival i riksdagsvalen 1946–2022 (differens)  
*Party choice among women and men 1946–2022 (mean difference)*



**Källor:** Gallupmätningarna 1946-1952 (ej viktat): varav 1946-1948-data är hämtade från Ingulfson och Hagman (1950, s. 146) och 1950-1952 från det Svenska Gallupinstitutets eftervalsundersökning 1952 (vilken utfördes på beställning av Bondeförbundets Riksorganisation) (Svenska Gallup Institutet AB, 1953). Data från perioden 1956-2022 är från Valforskningsprogrammets valundersökningar (ej viktat).

**Kommentar:** Frågan lyder: "Vilket parti röstade du på i årets riksdagsval?" (med viss variation över tid). Gallupmätningen år 1950 är baserad på frågan i eftervalsundersökningen hösten 1952 (Svenska Gallup Institutet AB, 1953) "Skulle Ni vilja tala om vilket parti Ni röstade på förra gången, vid valet 1950?" och utgår alltså från väljarens minne av sitt partival två år tidigare. Figuren visar könsskillnad i blockröstning där ett negativt värde innebär en övervikt av kvinnors röstande på högerpartier medan ett positivt värde motsvarar en (jämfört med männen) större andel kvinnliga väljare till vänsterpartierna. Vi har slagit ihop de valbara partier som mest konsistent stått till vänster i den svenska politiken över tid – Vänsterpartiet, Socialdemokraterna, Miljöpartiet och Feministiskt Initiativ – som "vänsterpartier" och övriga partier – Centerpartiet, Liberalerna, Kristdemokraterna, Moderaterna, Medborgerlig Samling, Ny Demokrati och Sverigedemokraterna – som "högerpartier". Alla partier som har haft ett fast svarsalternativ i valundersökningarna (och därmed vid det givna tillfället ansetts vara tillräckligt viktiga för detta) ingår i analyserna – förutom Piratpartiet och Junilistan som svårigen kan kategoriseras till blocken (och som ändå aldrig fick en särskilt stor andel röster i riksdagsval). Medborgerlig Samling (MbS) var ett allmänborgerligt parti som ställde upp i valet 1964 i den så kallade fyrstadsregionen (Malmö, Helsingborg, Landskrona och Lund). Uppdelningen mellan vänster- och högerpartier speglar inte konflikt- och samarbetsmönster i den svenska politiken vid varje givet tillfälle men är ändå en tillräckligt bra generalisering över grundmotsättningen i det svenska partisystemet. Exempelvis speglar partiernas vänster-högerpositioner enligt svenska väljare (se Rapport 2020:10 Flytande väljare 2018 (Oscarsson, 2020)) denna uppdelning relativt väl under perioden 1979-2018.

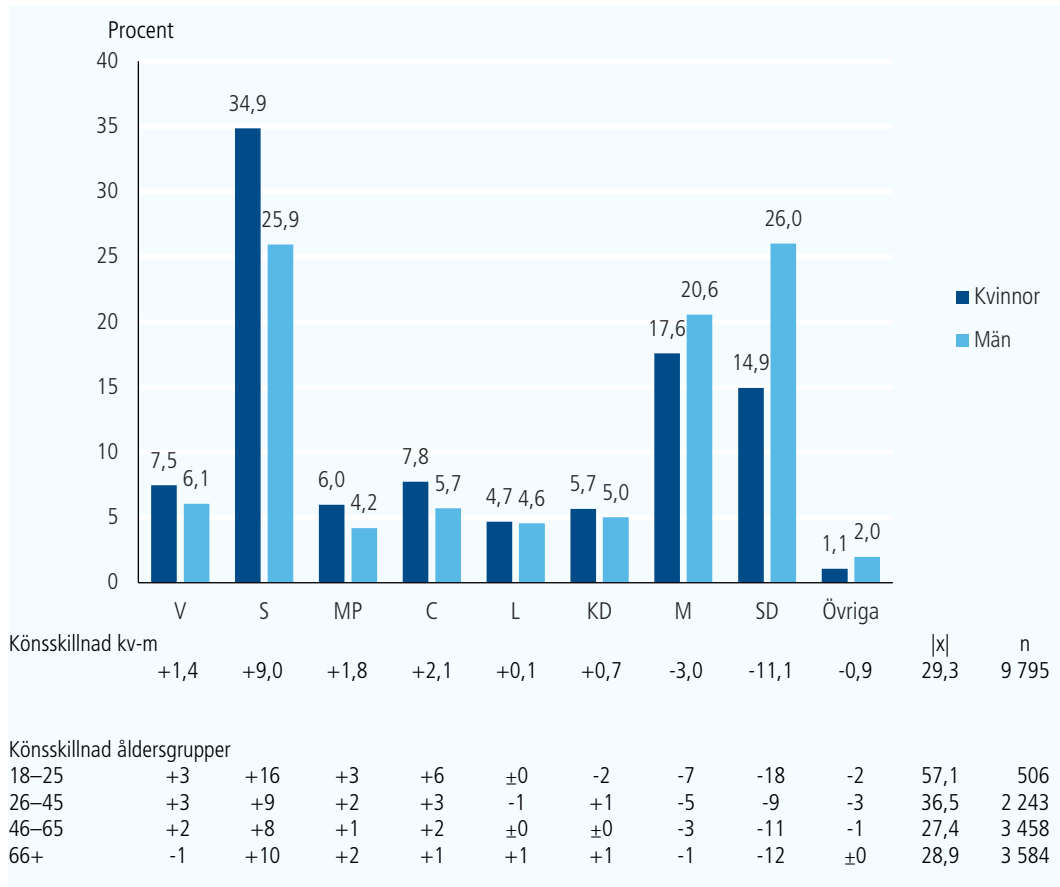
Figur 9 Absolut summerad könsskillnad i partival 1946–2022  
Absolute summed gender difference in party choice 1946–2022



**Källor:** Gallupmätningarna 1946–1952 (ej viktat): varav 1946-1948-data är hämtade från Ingulfson och Hagman (1950, s. 146) och 1950-1952 från det Svenska Gallupinstitutets eftervalsundersökning 1952 (Svenska Gallup Institutet AB, 1953). Data från perioden 1956–2022 är från Valforskningsprogrammets valundersökningar (ej viktat).

**Kommentar:** Frågan lyder: "Vilket parti röstade du på i årets riksdagsval?" (med viss variation över tid). Gallupmätningen år 1950 är baserad på frågan i eftervalsundersökningen hösten 1952 (Svenska Gallup Institutet AB, 1953) "Skulle Ni vilja tala om vilket parti Ni röstade på förra gången, vid valet 1950?" och utgår alltså från väljarens minne av sitt partival två år tidigare. Figuren visar en tidsserie för absolut summerad könsskillnad för varje riksdagsparti (med höger lodrät axel som referens) och en tidsserie som visar absolut summerad könsskillnad dividerat med antalet riksdagspartier vid tillfället (med vänster lodrät axel som referens). Endast partier som satt i riksdagen vid det givna tillfället ingår i analysen.

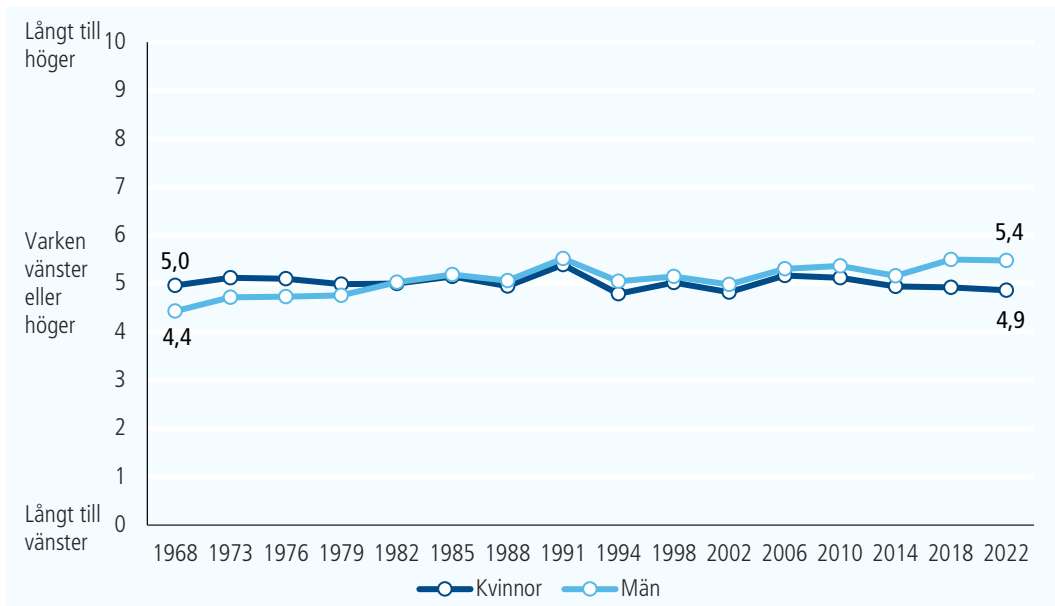
Figur 10 Kvinnors och mäns partival i riksdagsvalet 2022 (procent)  
Party choice among women and men in the general election 2022 (percent)



**Källa:** Valforskningsprogrammet, Göteborgs universitet: Valundersökningen 2022.

**Kommentar:** Frågan lyder: "Vilket parti röstade du på i årets riksdagsval?". Figuren visar andelen kvinnor och män som röstat på respektive parti. Tabellen visar partiernas respektive könsskillnader (kvinnor-män) totalt och för olika åldersgrupper. Data har viktats efter de officiella valresultaten i riksdagsvalet 2022. "x" står för absoluta summerade könsskillnader. "n" står för antal svarande.

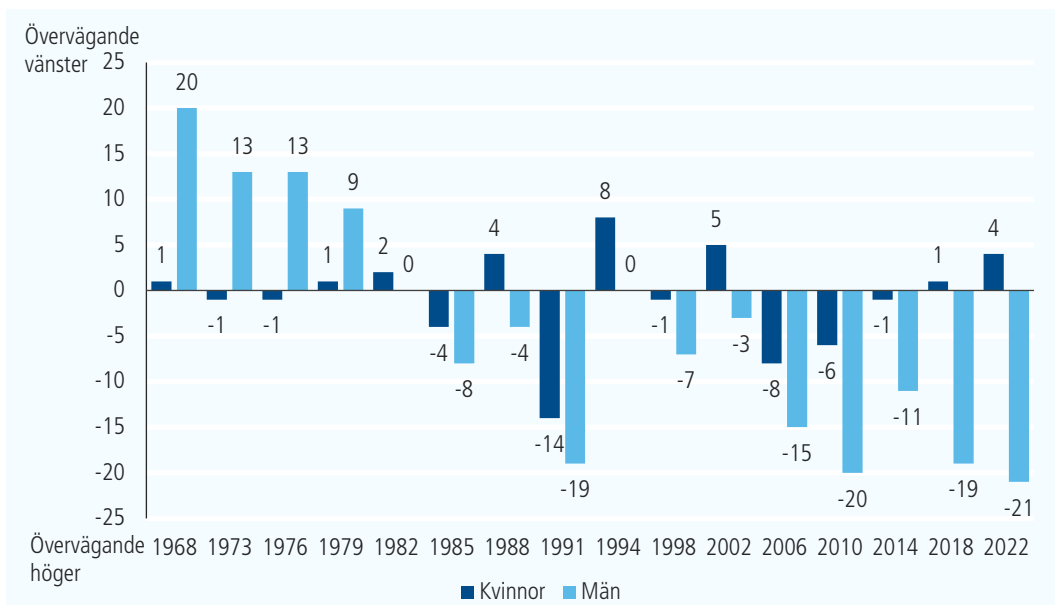
Figur 11 Vänster-högeridentifikation bland kvinnor och män 1968–2022 (medelvärden)  
Left-right identification among women and men 1968–2022 (means)



**Källa:** Valforskningsprogrammet, Göteborgs universitet: Valundersökningarna 1968–2022.

**Kommentar:** Frågan lyder (med viss variation): "Man brukar ju ibland tänka sig att partierna kan ordnas från vänster till höger efter politisk ställning. ... Var någonstans på skalan skulle du vilja placera Dig själv?" Skalan går från 0 'långt till vänster' till 10 'långt till höger' med mittenalternativet 5 'varken vänster eller höger'. Figuren visar medelvärden på vänster-högreskalan för kvinnor respektive män.

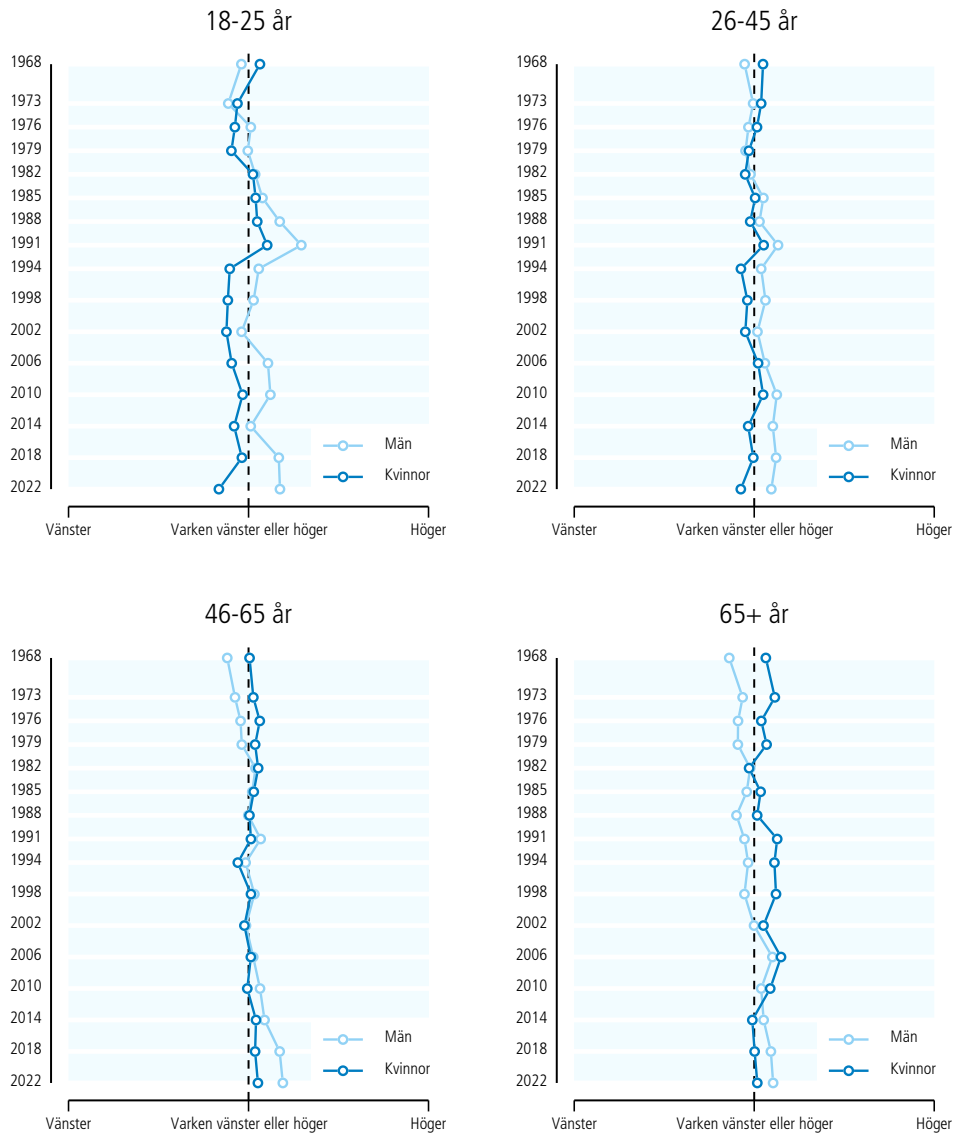
Figur 12 Vänster-högeridentifikation bland kvinnor och män 1968–2022 (balans)  
Left-right identification among women and men 1968–2022 (balance)



**Källa:** Valforskningsprogrammet, Göteborgs universitet: Valundersökningarna 1968–2022.

**Kommentar:** Frågan lyder (med viss variation): "Man brukar ju ibland tänka sig att partierna kan ordnas från vänster till höger efter politisk ställning. ... Var någonstans på skalan skulle du vilja placera Dig själv?" Skalan går från 0 'långt till vänster' till 10 'långt till höger' med mittenalternativet 5 'varken vänster eller höger'. Figuren visar andelen som identifierar sig till vänster (0–4 på skalan) subtraherat med andelen som identifierar sig till höger (6–10 på skalan) för kvinnor respektive män.

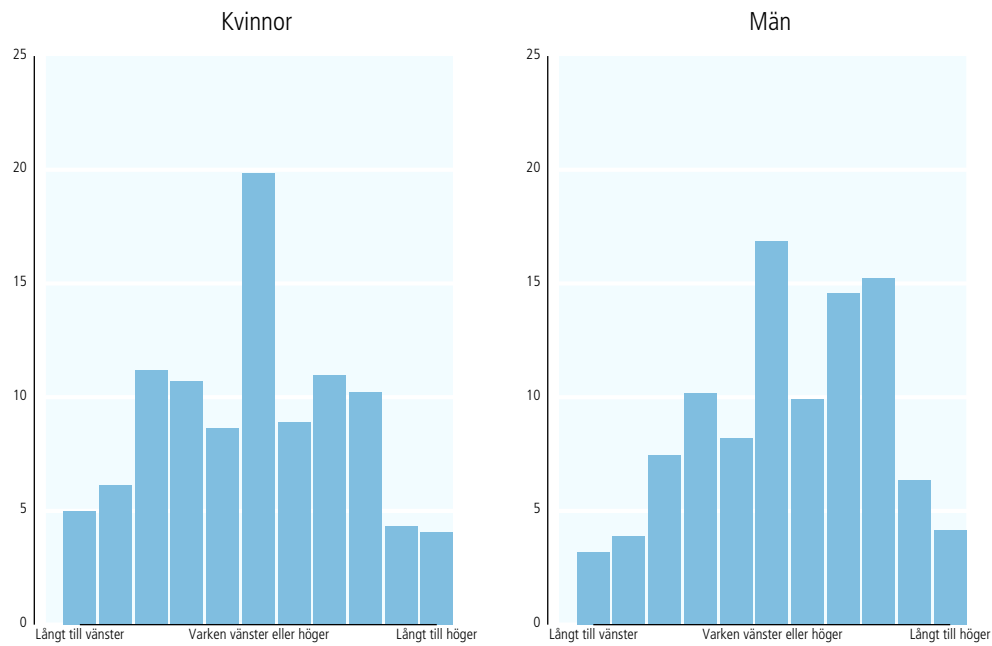
Figur 13 Vänster-högeridentifikation bland kvinnor och män i olika åldersgrupper 1968–2022 (medelvärden)  
*Left-right identification among women and men in different age groups 1968–2022 (means)*



**Källa:** Valforskningsprogrammet, Göteborgs universitet: Valundersökningarna 1968–2022.

**Kommentar:** Frågan lyder (med viss variation): "Man brukar ju ibland tänka sig att partierna kan ordnas från vänster till höger efter politisk ställning. ... Var någonstans på skalan skulle du vilja placera Dig själv?" Skalan går från 0 'långt till vänster' till 10 'långt till höger' med mittenalternativet 5 'varken vänster eller höger'. Figuren visar medelvärden på vänster-höggerskalan för kvinnor respektive män i olika åldersgrupper.

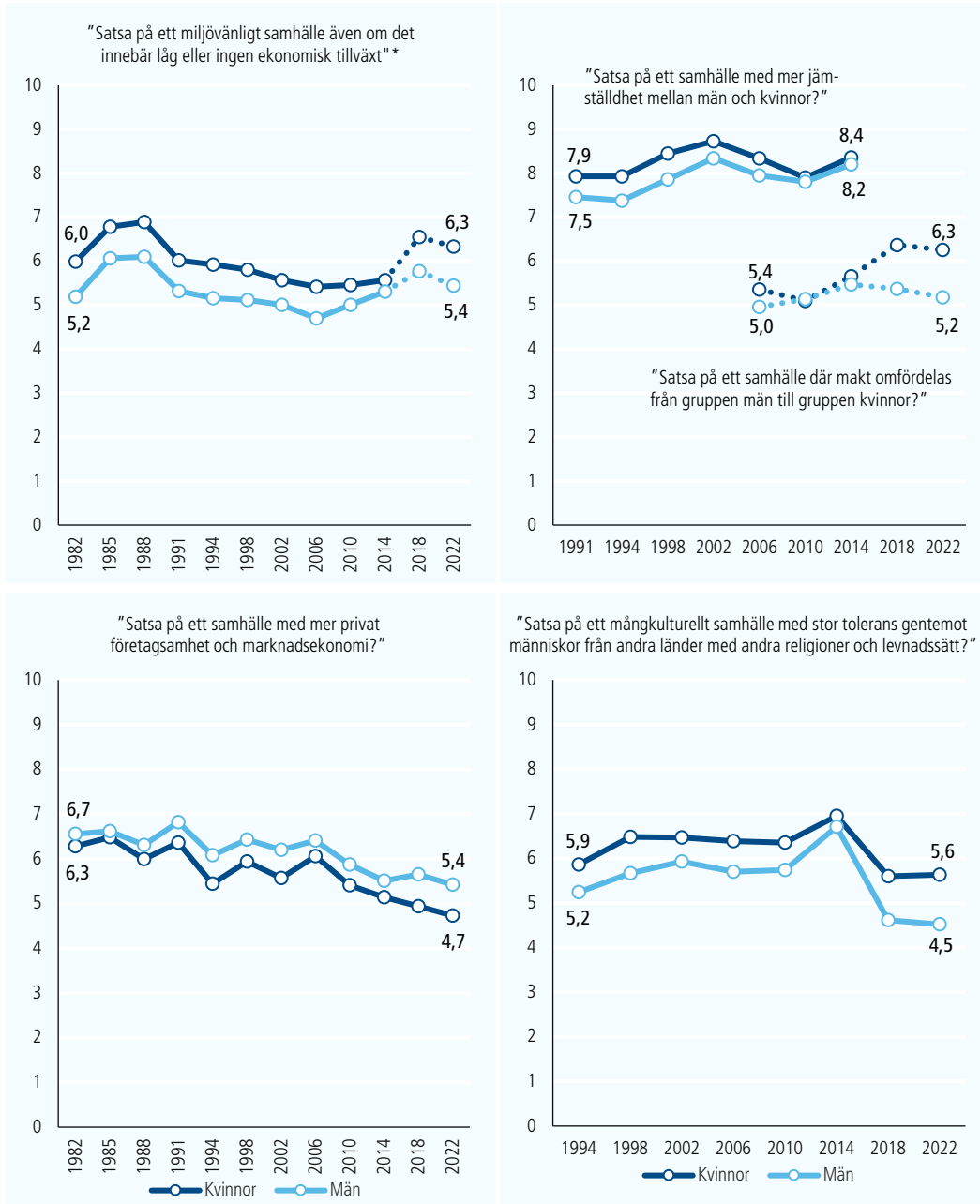
Figur 14 Vänster-högeridentifikation bland kvinnor och män 2022 (fördelning)  
*Left-right identification among women and men 2022 (distribution)*



**Källa:** Valforskningsprogrammet, Göteborgs universitet: Valundersökningen 2022.

**Kommentar:** Frågan lyder (med viss variation): "Man brukar ju ibland tänka sig att partierna kan ordnas från vänster till höger efter politisk ställning. ... Var någonstans på skalan skulle du vilja placera Dig själv?" Skalan går från 0 'långt till vänster' till 10 'långt till höger' med mittenalternativet 5 'varken vänster eller höger'. Figuren visar fördelningen av svaren bland längs den elvgradiga skalan bland män och kvinnor.

Figur 15 Väljarnas bedömningar av framtida samhällen (medelvärden)  
Voters evaluations of future societies (means)

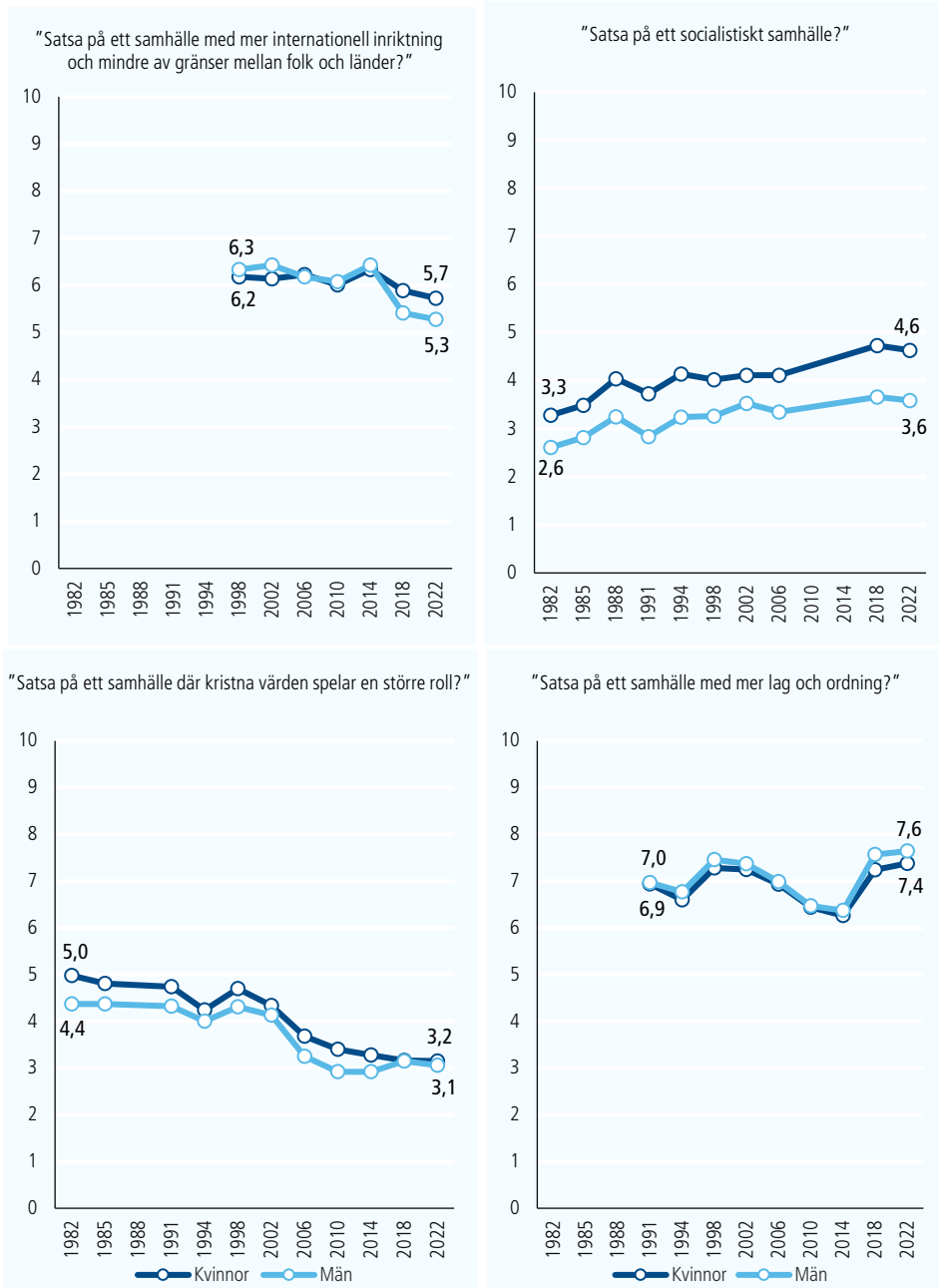


Källa: Valforskningsprogrammet, Göteborgs universitet: Valundersökningarna 1982–2022.

**Kommentar:** Figuren visar kvinnors och mäns bedömningar av ett antal exempel på framtida samhällen som medelvärden på 11-gradiga skolor där 0 står för 'Mycket dåligt förslag', 10 står för 'Mycket bra förslag' och 5 för 'Varken bra eller dåligt förslag'. \*Frågan "Satsa på ett miljövänligt samhälle även om det innebär låg eller ingen ekonomisk tillväxt" formulerades för Valundersökningen 2018 (och 2022) om till "Satsa på ett miljövänligt samhälle även om det innebär sänkt materiell levnadsstandard".



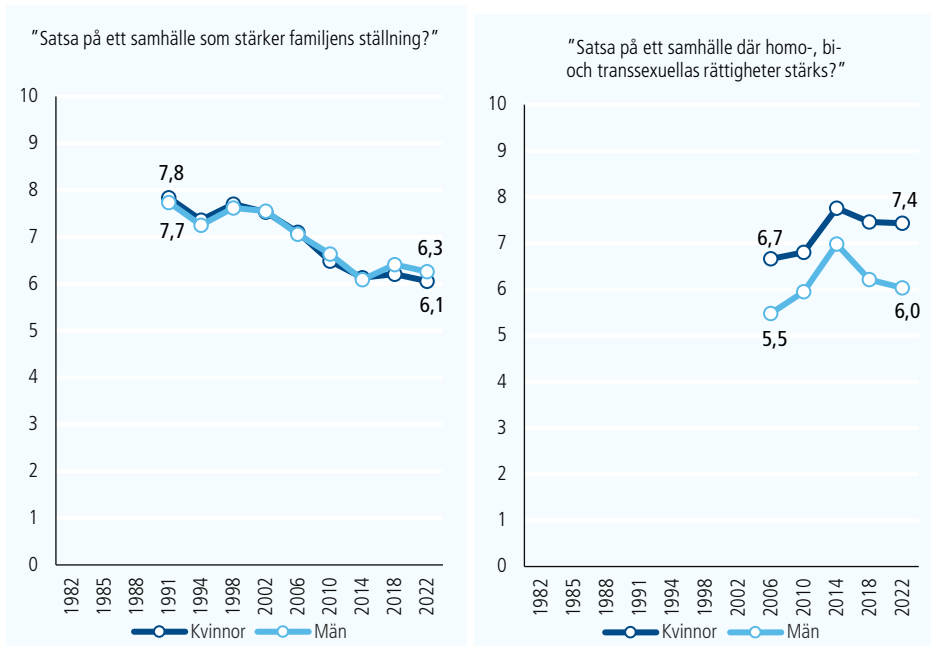
Figur 15 (forts) Väljarnas bedömningar av framtida samhällen (medelvärden)  
Voters evaluations of future societies (means)



Källa: Valforskningsprogrammet, Göteborgs universitet: Valundersökningarna 1982–2022.

Kommentar: Figuren visar kvinnors och mäns bedömningar av ett antal exempel på framtida samhällen som medelvärden på 11-gradiga skolor där 0 står för 'Mycket dåligt förslag', 10 står för 'Mycket bra förslag' och 5 för 'Varken bra eller dåligt förslag'.

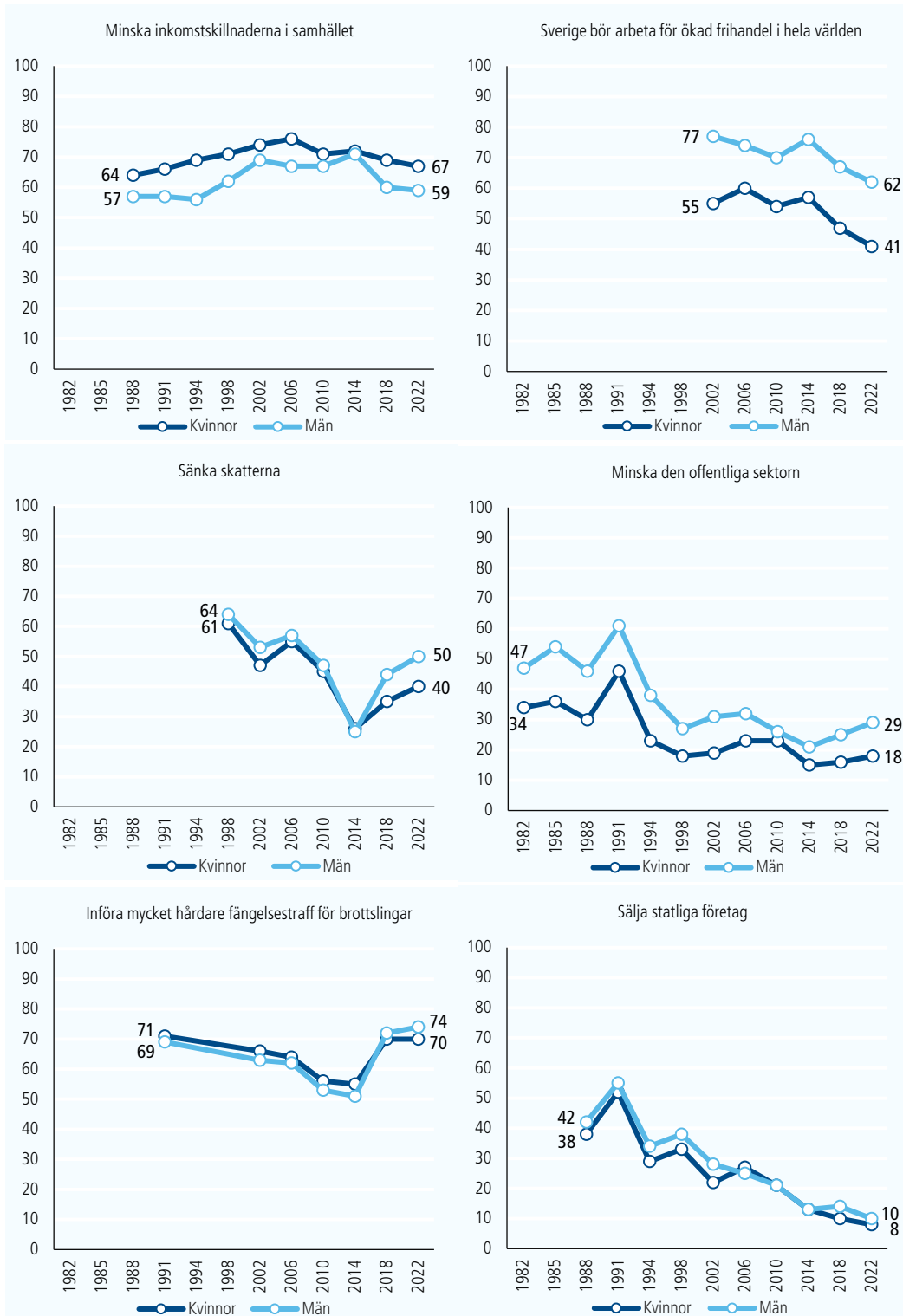
Figur 15 (forts) Väljarnas bedömningar av framtida samhällen (medelvärden)  
*Voters evaluations of future societies (means)*



**Källa:** Valforskningsprogrammet, Göteborgs universitet: Valundersökningarna 1982–2022.

**Kommentar:** Figuren visar kvinnors och mäns bedömningar av ett antal exempel på framtida samhällen som medelvärden på 11-gradiga skalor där 0 står för 'Mycket dåligt förslag', 10 står för 'Mycket bra förslag' och 5 för 'Varken bra eller dåligt förslag'.

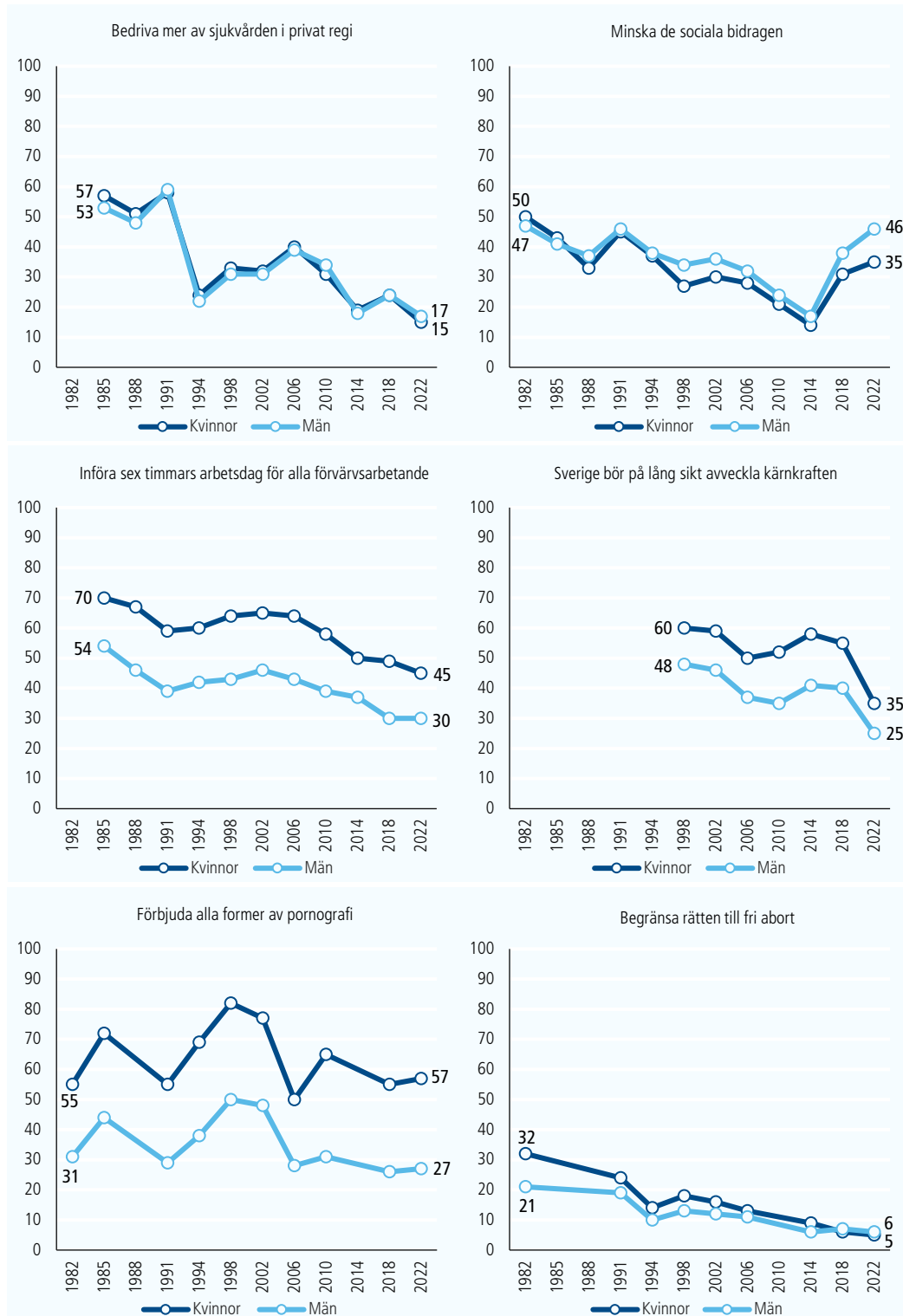
Figur 16 Kvinnors och mäns åsikter i politiska sakfrågor (andel positiva)  
*Political issue opinions among women and men (share positive)*



**Källa:** Valforskningsprogrammet, Göteborgs universitet: Valundersökningarna 1982–2022.

**Kommentar:** Figuren visar kvinnors och mäns bedömningar av ett antal sakfrågor som andelen som svarat 1 'Mycket bra förslag' eller 2 'Ganska bra förslag' på femgradiga skalor som även innefattade svarsalternativen 3 'Varken bra eller dåligt förslag', 4 'Ganska dåligt förslag' och 5 'Mycket dåligt förslag'.

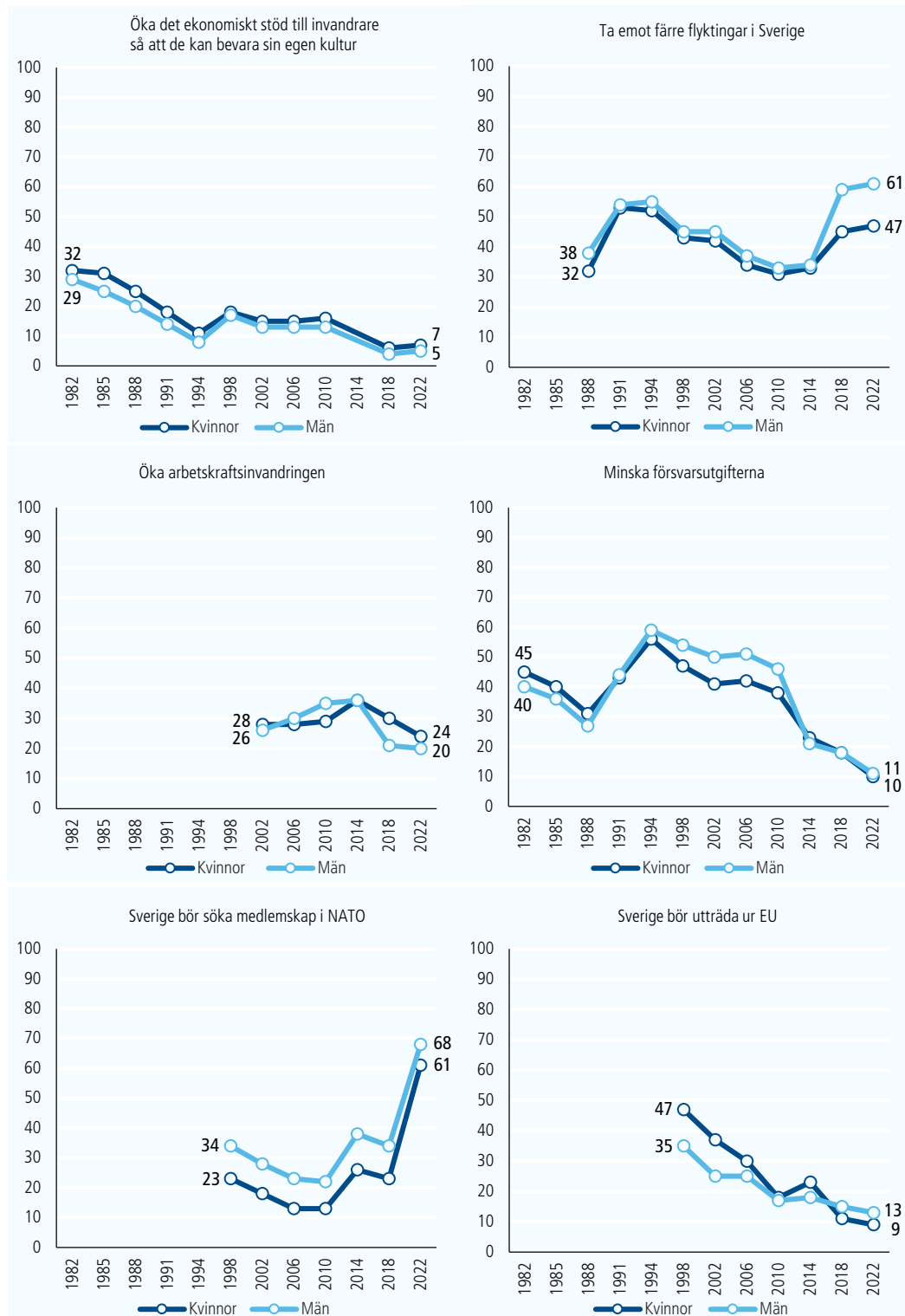
Figur 16 (forts) Kvinnors och mäns åsikter i politiska sakfrågor (andel positiva)  
*Political issue opinions among women and men (share positive)*



Källa: Valforskningsprogrammet, Göteborgs universitet: Valundersökningarna 1982–2022.

Kommentar: Figuren visar kvinnors och mäns bedömningar av ett antal sakfrågor som andelen som svarat 1 'Mycket bra förslag' eller 2 'Ganska bra förslag' på femgradiga skalor som även innefattade svarsalternativen 3 'Varken bra eller dåligt förslag', 4 'Ganska dåligt förslag' och 5 'Mycket dåligt förslag'.

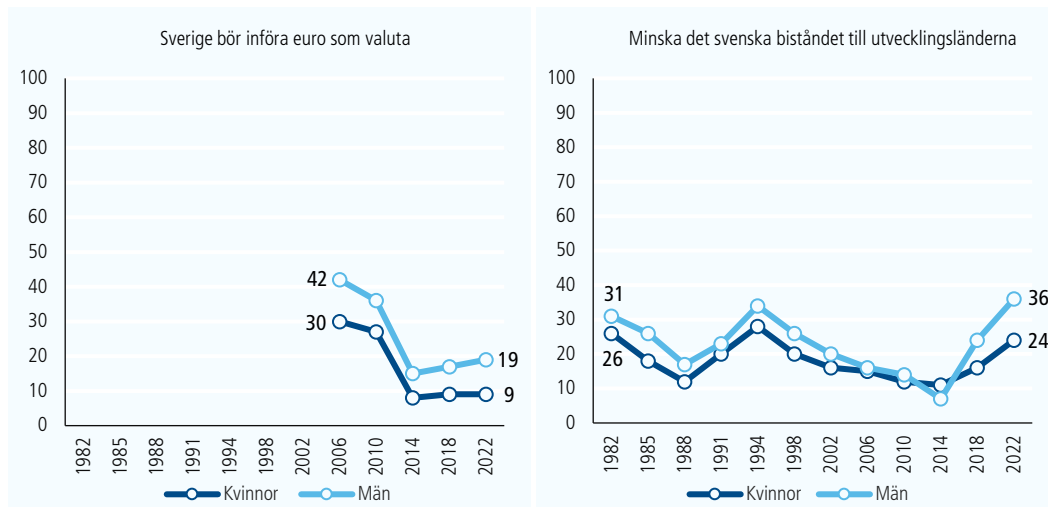
Figur 15 (forts) Kvinnors och mäns åsikter i politiska sakfrågor (andel positiva)  
*Political issue opinions among women and men (share positive)*



Källa: Valforskningsprogrammet, Göteborgs universitet: Valundersökningarna 1982–2022.

Kommentar: Figuren visar kvinnors och mäns bedömningar av ett antal sakfrågor som andelen som svarat 1 'Mycket bra förslag' eller 2 'Ganska bra förslag' på femgradiga skalor som även innefattade svarsalternativen 3 'Varken bra eller dåligt förslag', 4 'Ganska dåligt förslag' och 5 'Mycket dåligt förslag'.

Figur 15 (forts) Kvinnors och mäns åsikter i politiska sakfrågor (andel positiva)  
*Political issue opinions among women and men (share positive)*



Källa: Valforskningsprogrammet, Göteborgs universitet: Valundersökningarna 1982–2022.

Kommentar: Figuren visar kvinnors och mäns bedömningar av ett antal sakfrågor som andelen som svarat 1 'Mycket bra förslag' eller 2 'Ganska bra förslag' på femgradiga skalor som även innefattade svarsalternativen 3 'Varken bra eller dåligt förslag', 4 'Ganska dåligt förslag' och 5 'Mycket dåligt förslag'.

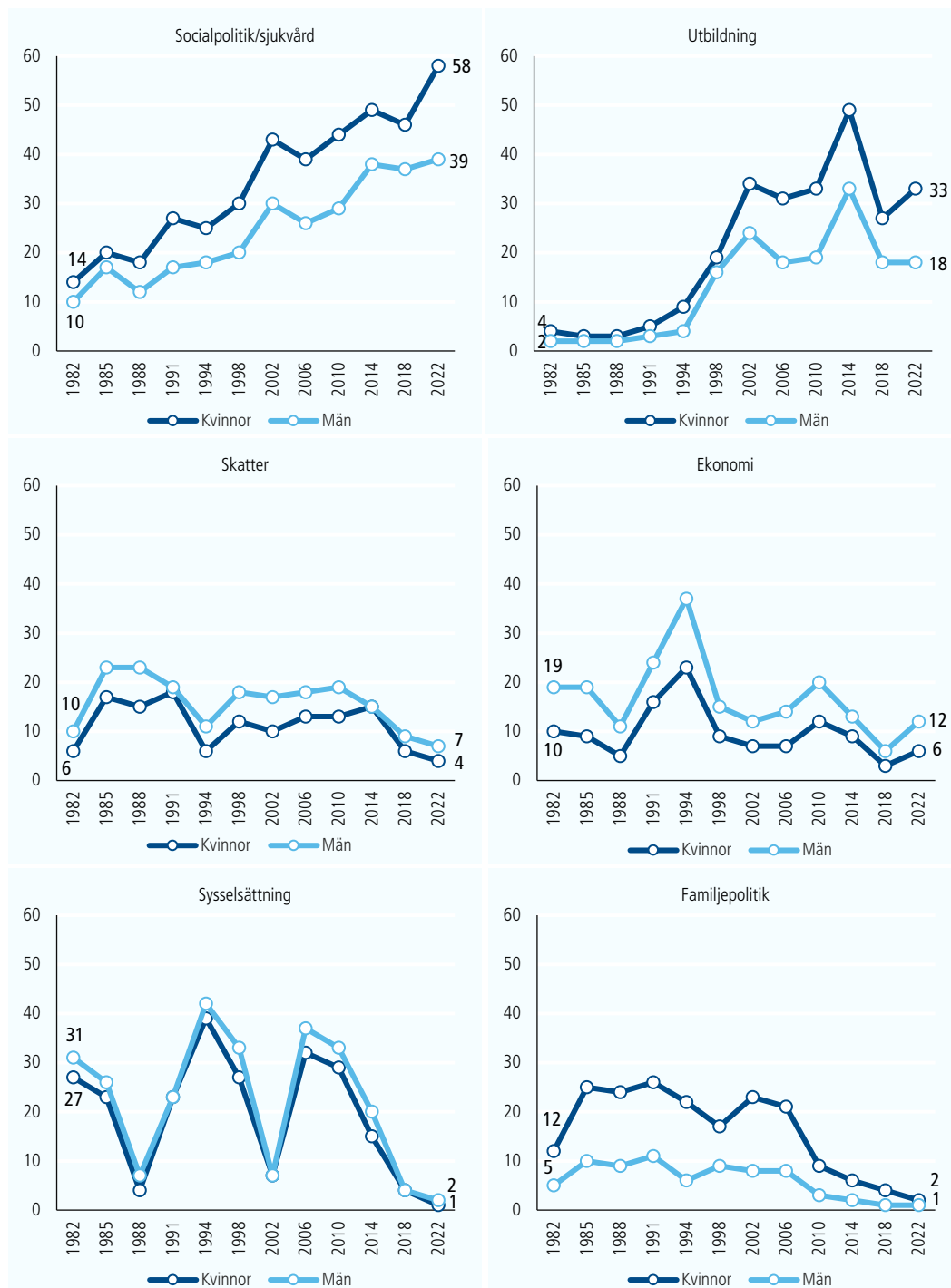
Tabell 2 Kvinnors och mäns tre viktigaste politikområden för val av parti  
1982–2022  
*The three most important policy areas for party choice among women and men  
1982–2022*

År	Kvinnor	Andel	Män	Andel
1982	Löntagarfonder	27	Löntagarfonder	38
	Sysselsättning	27	Sysselsättning	31
	Socialpolitik/sjukvård	14	Ekonomi	19
1985	Familjepolitik	25	Sysselsättning	26
	Miljö	23	Miljö	23
	Sysselsättning	23	Skatter	23
1988	Miljö	50	Miljö	43
	Familjepolitik	24	Skatter	23
	Socialpolitik/sjukvård	18	Socialpolitik/sjukvård	12
1991	Miljö	29	Ekonomi	24
	Socialpolitik/sjukvård	27	Sysselsättning	23
	Familjepolitik	26	Miljö	22
1994	Sysselsättning	39	Sysselsättning	42
	Miljö	26	Ekonomi	37
	Socialpolitik/sjukvård	25	Socialpolitik/sjukvård	18
1998	Socialpolitik/sjukvård	30	Sysselsättning	33
	Sysselsättning	27	Socialpolitik/sjukvård	20
	Pensioner/äldreomsorg	19	Skatter	18
2002	Socialpolitik/sjukvård	54	Socialpolitik/sjukvård	44
	Utbildning	43	Utbildning	35
	Pensioner/äldreomsorg	19	Skatter	25
2006	Socialpolitik/sjukvård	39	Sysselsättning	37
	Sysselsättning	32	Socialpolitik/sjukvård	29
	Utbildning	31	Utbildning	18
2010	Socialpolitik/sjukvård	44	Sysselsättning	33
	Utbildning	33	Socialpolitik/sjukvård	29
	Sysselsättning	30	Ekonomi	20
2014	Utbildning	49	Socialpolitik/sjukvård	38
	Socialpolitik/sjukvård	49	Utbildning	33
	Sysselsättning	28	Sysselsättning	32
2018	Socialpolitik/sjukvård	46	Socialpolitik/sjukvård	37
	Integration/immigration	28	Integration/immigration	33
	Utbildning	27	Utbildning	18
2022	Socialpolitik /Sjukvård	58	Socialpolitik/sjukvård	39
	Utbildning	33	Lag och ordning	36
	Miljö	29	Integration/Immigration	30

**Källa:** 1982–1994: Oskarsson, Maria, & Wängnerud, Lena. *Kvinnor som väljare och valda*. Lund: Studentlitteratur. 1998–2018: Val-forskningsprogrammet, Göteborgs universitet: Valundersökningarna 1998–2022.

**Kommentar:** Frågan löd 1982–2014: "Om Du tänker på valet i år. Är det någon eller några frågor som är viktiga för Dig när det gäller vilket parti Du tänker rösta på vid riksdagsvalet den 18 september?" Om respondenten svarade ja: "Vilken eller vilka frågor?". År 2022 löd frågan [eftervalsenkätversionen inom parentes]: "Är [var] det någon eller några frågor som är [var] viktiga för dig när det gäller vilket parti du tänker rösta på/har röstat på [röstade på] i riksdagsvalet den 11 september? Vilken eller vilka frågor var det? *Ange högst tre frågor.*" Dessa frågor i fritext har sedan kodats till diverse kategorier. Tabellen visar de kategorier som varit oftast nämnda för varje valundersökning 1982–2022 för kvinnor respektive män.

Figur 16 Exempel på kvinnors och mäns viktigaste politikområden för val av parti 1982–2022  
Examples of voters most important policy areas for party choice 1982–2022



Källa: Valforskningsprogrammet, Göteborgs universitet: Valundersökningarna 1998–2022.

**Kommentar:** Frågan löd 1982–2014: "Om Du tänker på valet i år. Är det någon eller några frågor som är viktiga för Dig när det gäller vilket parti Du tänker rösta på vid riksdagsvalet den 18 september?" Om respondenten svarade ja: "Vilken eller vilka frågor År 2022 löd frågan [eftervalsenkätversionen inom parentes]: "Är [var] det någon eller några frågor som är [var] viktiga för dig när det gäller vilket parti du tänker rösta på/har röstat på [röstade på] i riksdagsvalet den 11 september? Vilken eller vilka frågor var det? Ange högst tre frågor." Dessa frågor i fritext har sedan kodats till diverse kategorier. Figuren visar sex stycken exempel på viktiga frågor för partival 1982–2022.



## Referenser

- Abendschön, Simone, & Steinmetz, Stephanie. (2014). The Gender Gap in Voting Revisited: Women's Party Preferences in a European Context. *Social Politics: International Studies in Gender, State & Society*, 21(2), 315–344. <https://doi.org/10.1093/sp/jxu009>
- Ahlbom, Jakob, Oskarson, Maria, & Wängnerud, Lena. (2022). Ökade skillnader mellan kvinnor och män som väljare och valda. I Patrik Öhberg, Henrik Oscarsson, & Jakob Ahlbom, *Folkviljans förverkligare*. Göteborgs universitet, Statsvetenskapliga institutionen: Göteborg Studies in Politics.
- Almond, Gabriel Abraham, & Verba, Sidney. (1963). *The Civic Culture: Political Attitudes and Democracy in Five Nations*. Princeton University Press.
- Campbell, Angus, Converse, Philip E., Miller, Warren E., & Stokes, Donald E. (1960). *The American Voter*. Wiley.
- Campbell, Rosie, & Erzeel, Silvia. (2018). Exploring Gender Differences in Support for Rightist Parties: The Role of Party and Gender Ideology. *Politics & Gender*, 14(1), 80–105. Cambridge Core. <https://doi.org/10.1017/S1743923X17000599>
- Dahl, Robert A. (1961). The Behavioral Approach in Political Science: Epitaph for a Monument to a Successful Protest. *American Political Science Review*, 55(4), 763–772.
- Dassonneville, Ruth. (2021). Change and continuity in the ideological gender gap a longitudinal analysis of left-right self-placement in OECD countries. *European Journal of Political Research*, 60(1), 225–238. <https://doi.org/10.1111/1475-6765.12384>
- Duverger, Maurice. (1955). *The Political Role of Women*. United Nations Educational, Scientific and Cultural Organization.
- EIGE. (2023). *Gender Equality Index 2023. Towards a green transition in transport and energy*. Publications Office of the European Union.
- Elgenius, Gabriella, & Rydgren, Jens. (kommande). The Politics of Nostalgia, Ethnic Nationalism and Anti-Immigrant Frames: The trajectory of the Sweden Democrats 1989 – 2022. I Michael Samers & Jens Rydgren, *Handbook of Migration and Nationalism*. Edward Elgar.
- Holmberg, Sören. (1981). *Svenska väljare*. Publica/Liber.
- Holmberg, Sören, Näsman, Per, Oscarsson, Henrik, Pettersson, Mikael, & Oleskog Tryggvason, Per. (2023). *Väljarna avgör*. Sveriges Television AB.
- Håstad, Elis Wilhelm. (1950). *"Gallup" och den svenska väljarkåren: Några studier om opinionsmätningar*. Hugo Gebers Förlag.
- IFAU, Institutet för arbetsmarknads- och utbildningspolitisk utvärdering. (2023). *Forskningssammanfattning: Forskning om kvinnor och män på arbetsmarknaden*. <https://www.ifau.se/Press/Forskningssammanfattningar/kvinnor-och-man-pa-arbetsmarknaden/>
- Inglehart, Ronald. (1977). *The Silent Revolution: Changing Values and Political Styles Among Western Publics*. Princeton University Press.

- Inglehart, Ronald, & Norris, Pippa. (2000). The Developmental Theory of the Gender Gap: Women's and Men's Voting Behavior in Global Perspective. *International Political Science Review / Revue internationale de science politique*, 21(4), 441–463.
- Inglehart, Ronald, & Norris, Pippa. (2003). *Rising tide: Gender Equality and Cultural Change around the World*. Cambridge University Press.
- Ingulfson, Hans, & Hagman, Rolf. (1950). De svenska partiernas sociala och andra grundvalar. I Elis Håstad (Red.), *Gallup och den svenska väljarkåren: Några studier om opinionsundersökningar*. Hugo Gebers Förlag.
- Iversen, Torben, & Rosenbluth, Frances. (2006). The Political Economy of Gender: Explaining Cross-National Variation in the Gender Division of Labor and the Gender Voting Gap. *American Journal of Political Science*, 50(1), 1–19.
- Kostelka, Filip, Blais, André, & Gidengil, Elisabeth. (2019). Has the gender gap in voter turnout really disappeared? *West European Politics*, 42(3), 437–463. <https://doi.org/10.1080/01402382.2018.1504486>
- Lipset, Seymour M. (1960). *Political Man: The Social Bases of Politics*. Doubleday.
- Naurin, Elin, & Öhberg, Patrik. (2019). Kvinnors och mäns politiska åsikter och intresse under 30 år. I Ulrika Andersson, Björn Rönnerstrand, Patrik Öhberg, & Annika Bergström, *Storm och stiltje* (Vol. 74, s. 395–408). SOM-institutet vid Göteborgs universitet.
- Norris, Pippa. (2005). *Radical Right: Voters and Parties in the Electoral Market*. Cambridge University Press. <https://www.cambridge.org/core/books/radical-right/BAF243A4A4761F35954CD075EE5C8876>
- Norris, Pippa, & Inglehart, Ronald. (2019). *Cultural Backlash: Trump, Brexit, and Authoritarian Populism*. Cambridge University Press.
- Off, Gefjon. (2023). Gender equality salience, backlash and radical right voting in the gender-equal context of Sweden. *West European Politics*, 46(3), 451–476. <https://doi.org/10.1080/01402382.2022.2084986>
- Off, Gefjon, Charron, Nicholas, & Alexander, Amy. (2022). Who perceives women's rights as threatening to men and boys? Explaining modern sexism among young men in Europe. *Frontiers in political science*, 84.
- Oscarsson, Henrik. (2017). Det svenska partisystemet i förändring. I Ulrika Andersson, Jonas Ohlsson, Henrik Oscarsson, & Maria Oskarson (Red.), *Larmar och gör sig till* (Vol. 70, s. 411–428). SOM-institutet vid Göteborgs Universitet.
- Oscarsson, Henrik. (2020). *Flytande väljare*. Valforskningsprogrammet vid Göteborgs universitet.
- Oscarsson, Henrik, Bergman, Torbjörn, Bergström, Annika, & Hellström, Johan. (2021). *Demokratirådets rapport 2021: Polarisering i Sverige*. SNS Förlag.
- Oscarsson, Henrik, & Holmberg, Sören. (2016). *Svenska väljare*. Wolters Kluwer.
- Oscarsson, Henrik, & Holmberg, Sören. (2020). *Swedish Voting Behavior 1956-2018*. Valforskningsprogrammet.

- Oskarson, Maria, & Ahlbom, Jakob. (2021). *Trender i könsskillnader bland svenska väljare*. Valforskningsprogrammet vid Göteborgs universitet.
- Oskarson, Maria, & Wängnerud, Lena. (1995). *Kvinnor som väljare och valda*. Studentlitteratur.
- Oskarson, Maria, & Wängnerud, Lena. (2013). The Story of the Gender Gap in Swedish Politics: Only Partially Diminishing Differences. I Stefan Dahlberg, Henrik Oscarsson, & Lena Wängnerud, *Stepping Stones: Research on Political Representation, Voting Behavior, and Quality of Government*. Department of Political Science, University of Gothenburg.
- Petersson, Olof. (1977). *Väljarna och valet 1976*. Statistiska centralbyrån: LiberFörlag/Allmänna förlaget.
- Reuterskiöld, Carl Axel. (1911). *Politisk rösträtt för kvinnor: Utredning anbefalld genom nådigt beslut den 20 april 1909*. Almqvist & Wiksells Boktryckeri -A.-B.
- Rohdén, Helena, Staland Nyman, Carin, & Edström, Maria. (2012). Påverkar omsorgsansvar våra åsikter? I Lennart Weibull, Henrik Oscarsson, & Annika Bergström, *I framtidens skugga* (Vol. 56, s. 107–126). SOM-institutet.
- SCB, Statistikmyndigheten. (2022). *En fråga om tid (TID2021) En studie av tidsanvändning bland kvinnor och män 2021*. SCB: Avdelningen för social statistik och analys.
- Shorrocks, Rosalind. (2021). *Women, Men, and Elections: Policy Supply and Gendered Voting Behaviour in Western Democracies*. Routledge.
- Stockemer, Daniel, & Sundström, Aksel. (2023). The gender gap in voter turnout: An artefact of men's over-reporting in survey research? *The British Journal of Politics and International Relations*, 25(1), 21–41.  
<https://doi.org/10.1177/136914812111056850>
- Svenska Gallup Institutet AB. (1953). *Eftervalsundersökningen 1952: En Gallup-undersökning utförd i november 1952*. Hämtad från Svensk Nationell Datatjänsts (SND) Galluparkiv: [https://snd.gu.se/sites/default/files/gallup/reports/gallup\\_117.pdf](https://snd.gu.se/sites/default/files/gallup/reports/gallup_117.pdf)
- Särilvik, Bo. (1959). *Opinionsbildningen vid folkomröstningen 1957* (Författningsutredningen: IV) [Statens Offentliga Utredningar 1959:10]. Justitiedepartementet.
- UNDP. (2023). *2023 Gender Social Norms Index (GSNI): Breaking down gender biases: Shifting social norms towards gender equality*. United Nations Development Programme.
- Vallinder, Torbjörn. (2011). Herbert Tingsten – kanske en lärofader. *Statsvetenskaplig Tidskrift*, 113(2), 165–190.
- WEF. (2023). *Global Gender Gap Report 2023*. World Economic Forum.

**Valforskningsprogrammet**  
Statsvetenskapliga institutionen  
Göteborgs universitet  
Box 711, SE-405 30 Göteborg

**Valforskningsprogrammet finns vid Statsvetenskapliga institutionen i Göteborg. Sedan 1954 har vi genomfört empiriska studier av opinionsbildning, val och väljarbeteende och undersökt tillståndet och utvecklingen av den svenska representativa demokratin.**

**Syftet med forskningen är bland annat att förklara varför väljare röstar som de gör och varför val slutar som de gör. Vi spårar och följer trender i svensk valdemokrati och gör jämförelser med utvecklingen i andra länder.**

**Professor Henrik Ekengren Oscarsson leder det svenska Valforskningsprogrammet.**

