



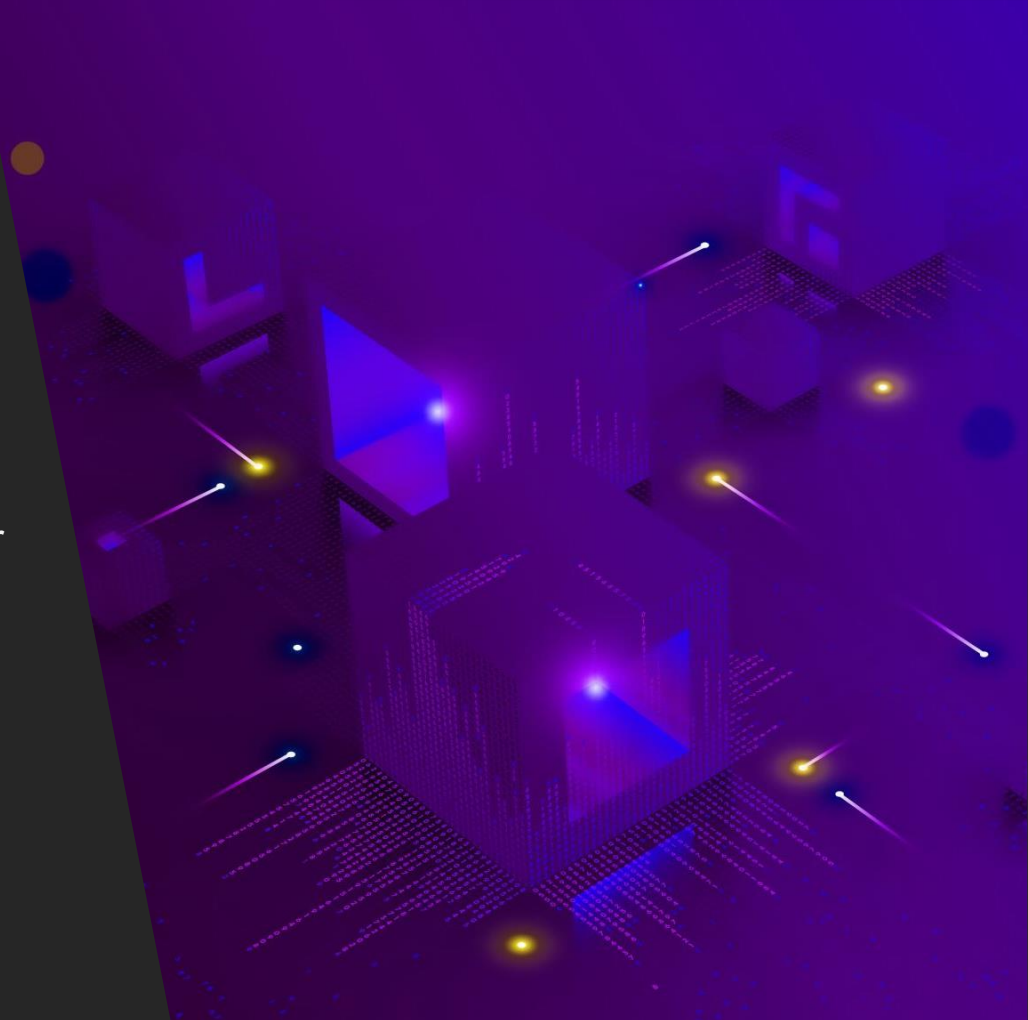
GÖTEBORGS  
UNIVERSITET

# *Hur påverkar föräldrars alkoholkonsumtion och attityder till alkohol - den unges alkoholkonsumtion?*

KRISTINA BERGLUND, DOCENT, PSYKOLOGISKA INSTITUTIONEN,  
GÖTEBORGS UNIVERSITET

## Fokus i denna föreläsning är den tidiga tonårstiden: *förändringstiden*

- Puberteten –sexuellt intresse blir kraftfullare och riktas mot andra.
- Ökat intresse av definiera sin identitet – vem är jag
- Kognitiv utveckling med förmåga till mer abstrakt tänkande – också att reflektera om sig själv.
- Känsloerna mer svängiga – men förnuftet (frontalloben) hänger inte riktigt med
- Frigörelseprocess från föräldrar börjar ta fart ordentligt



# Frigörelseprocessen: att bli en egen individ

- Att skapa nya kontakter utan föräldrars insyn, att fjärma sig från föräldrar, skapa eget socialt liv med mindre insyn = steg mot ett *eget privatliv*
- Att ta avstånd från föräldrars sätt att vara, klä sig, prata på = steg mot att visa att jag är *en egen person och olik dig/er*
- Att börja med vuxenritualer, som t.ex. att dricka alkohol (godkänd drog i vår kultur) = steg mot *vuxenlivet*

# Frigörelseprocessen – kompisar som en brygga till att stå på egna ben

- Kompisar är under tonårstiden en *mycket* viktig källa till identifikation, stöd och tröst – när man vänder sig bort från föräldrarna
- Alkoholdebut sker oftast med kompisar
- Utanförskap i tonåren, kan leda till att man söker sig till marginaliserade grupper, där kanske alkohol och även narkotika är ngt som förenar

# Frigörelseprocessen ur ett föräldraperspektiv

- Balansgången att låta sin tonåring utveckla ett privatliv, men som inte får gå över styr
  - Vissa föräldrar får lirka fram information av sina tonårsbarn, medan andra tonåringar pratar öppet om sitt privatliv och erfarenheter
- Hur är jag som rollmodell – spelar det någon betydelse vad jag gör och hur jag är, tex. när det gäller alkoholkonsumtion – när tonåringen ändå vill vara så olik mig som möjligt?
- Balansgången mellan att förbjuda respektive tillåta tonåringarna att utöva vuxenritualer, i det här fallet dricka alkohol - hur ska jag som förälder tänka och göra?

# Vem påverkar vem egentligen – i attityder och förhållningssätt?

- I processen av frigörelse – visar forskning att såväl föräldrarna som ungdomarna *utövar påtryckning* för vilka regler, normer och attityder som ska gälla, tex när det gäller alkohol.
- Normöverskridande beteenden hos tonåringen kan leda till förändrade attityder och i förlängningen ökad tolerans hos föräldrarna om skillnaden mellan föreställning och realitet är för stor
- Kallas i forskning för *kognitiv dissonans*
- Här kan både föräldrars och ungdomars personlighet spela roll.

Glatz, 2011



# LoRDIA

Longitudinal Research on Development In Adolescence



- Om oss ▾
- Aktörer
- Nyheter
- Länkar
- Aktiviteter
- Delstudier ▾
- Presentationer
- GDPR



# Personlighet

- Grundläggande och återkommande mönster i oss som gäller personlighetsdrag såsom blyghet, nyfikenhet, impulsivitet, ängslighet m.m.
- Personligheten är ett resultat av de grundläggande temperamentsdrag vi föds med som kalibreras i den miljö som vi växer upp i
- Våra värderingar (det som vi tycker är vackert, intressant, politiska sympatier) som också kan ses som en del av personligheten är i högre kopplade till den familje”kultur” vi växer upp i.



# Är vi som föräldrar bra på att bedöma våra barns personligheter? Nja...ibland....

Table 4  
*Comparison Between Child Self-Report and Caregiver Rating on JTCI Dimensions*

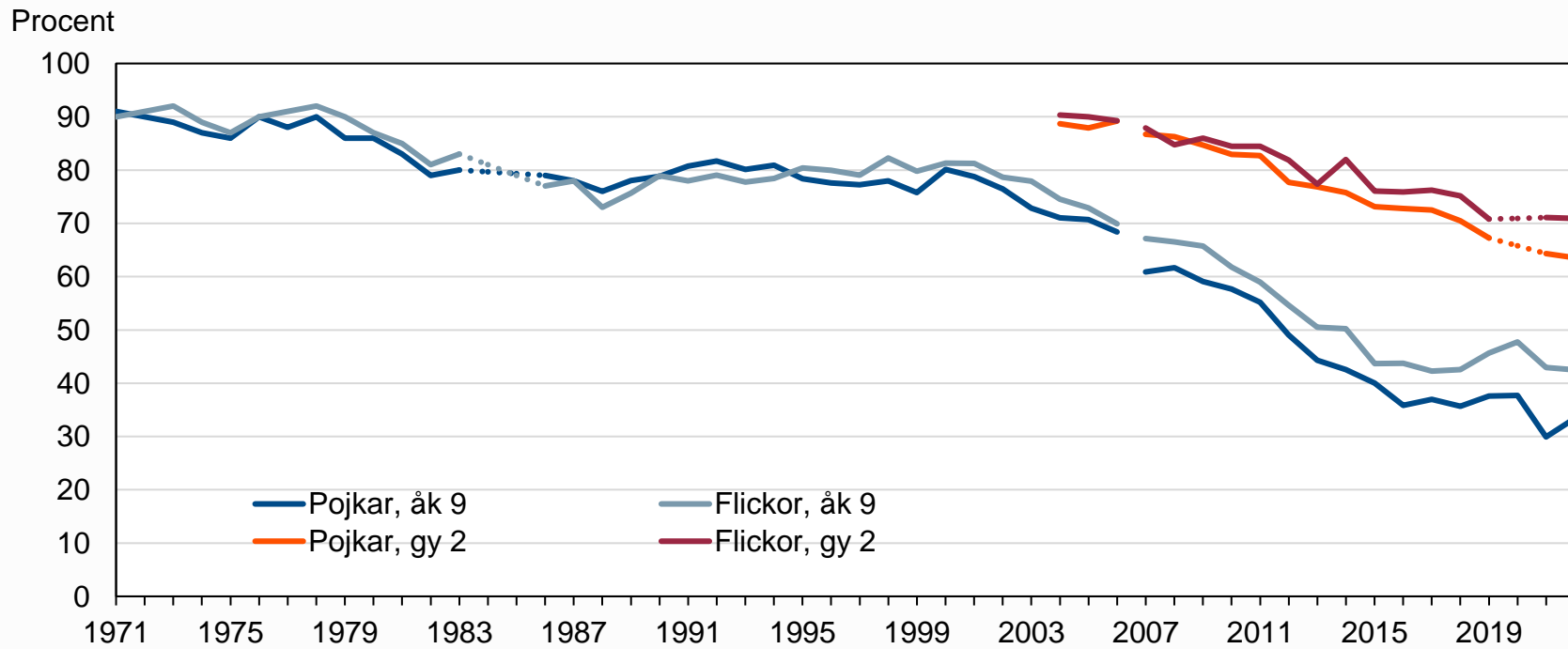
Dimension	Child: <i>M (SD)</i>		Caregiver: <i>M (SD)</i>		Cohen's <i>d</i> <sup>a</sup>	
	Girls ( <i>n</i> = 275)	Boys ( <i>n</i> = 206)	Girls ( <i>n</i> = 275)	Boys ( <i>n</i> = 206)	Girls	Boys
Novelty seeking	7.1 (3.3)	7.7 (3.2)	7.7 (3.3)*	8.0 (3.4)	-.18	—
Harm avoidance	7.7 (4.5)	5.7 (4.2)	5.4 (3.9)***	5.0* (3.6)*	.56	.17
Reward dependence	5.0 (2.0)	3.9 (1.8)	5.3 (1.7)*	4.4 (1.7)**	-.18	-.29
Persistence	3.5 (1.4)	3.6 (1.3)	3.4 (1.6)	2.7 (1.6)***	—	.63
Self-directedness	14.3 (3.5)	14.4 (3.3)	16.3 (3.3)***	15.5 (3.7)***	-.57	-.32
Cooperativeness	15.9 (2.4)	14.9 (3.1)	16.7 (2.5)***	15.7 (3.0)**	-.32	-.26
Self-transcendence	4.0 (2.4)	3.6 (2.3)	2.0 (1.9)***	1.6 (1.7)***	.91	.99

*Note.* *N* = 481 paired samples. Dashes indicate data concerning effect sizes are not reported. JTCI = Junior Temperament and Character Inventory.

<sup>a</sup> An effect size of .2 to .3 can be interpreted as “small,” around .5 as “medium,” and .8 or more as “large” (Cohen, 1988).

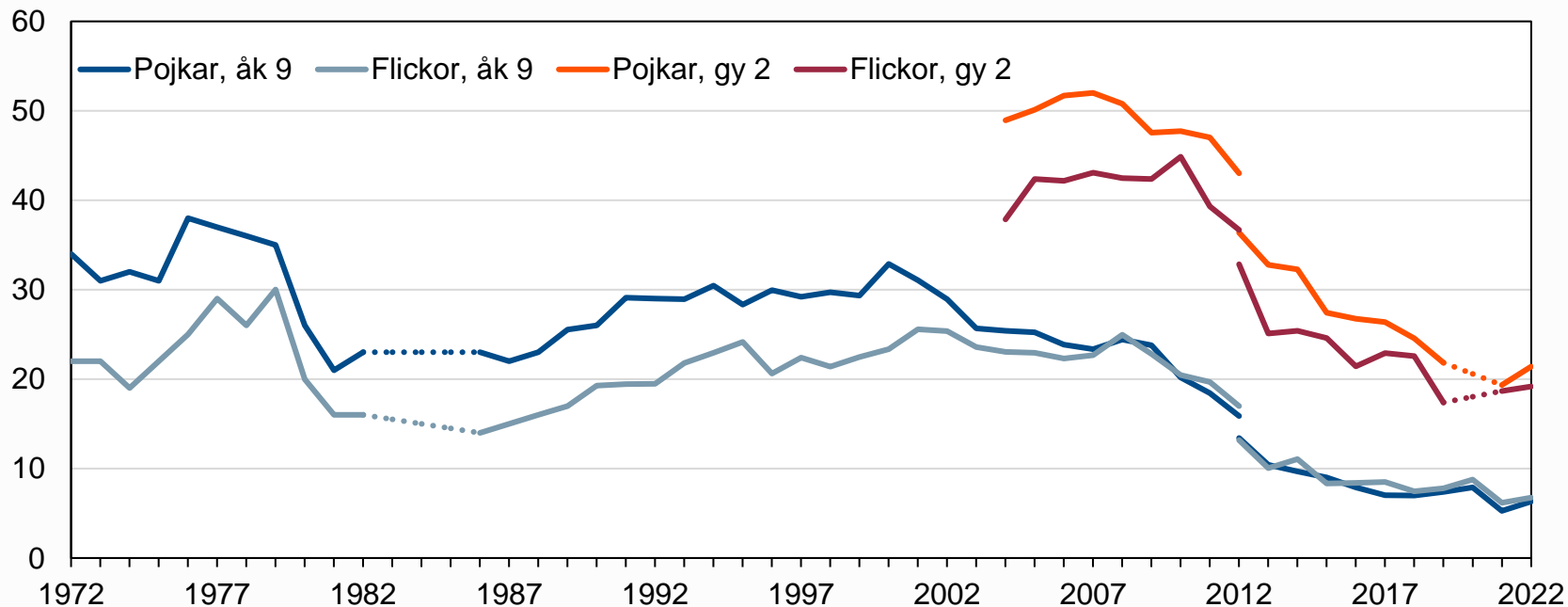
\* *p* < .05. \*\* *p* < .01. \*\*\* *p* < .001.

# Andelen alkoholkonsumenter, efter kön och årskurs. 1971–2022.



# Andelen elever som intensivkonsumerat alkohol minst en gång i månaden, efter kön och årskurs. 1972–2022.

Procent



# Hur mycket spelar personligheten in, i att 14/15-åringar berusar sig? (13.5 % flickor och 9.9 % pojkar)

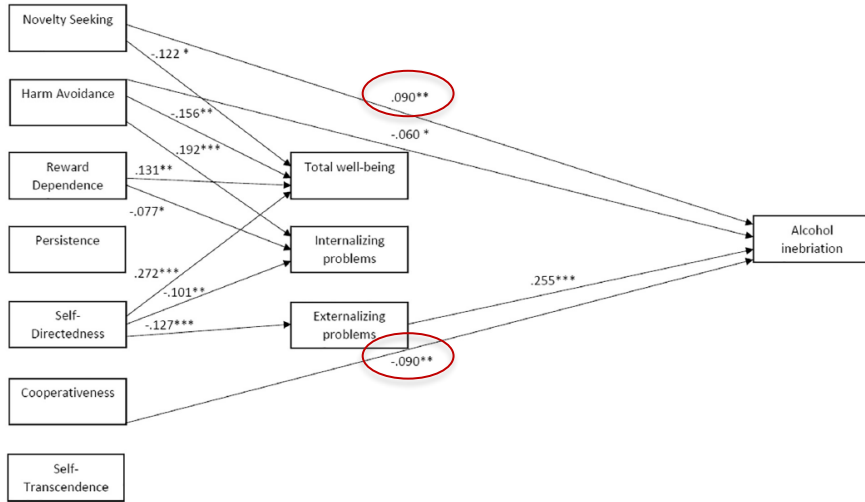


Fig. 1. Path diagram for alcohol inebriation among girls \*  $p < .05$  \*\*  $p < .01$  \*\*\*  $p < .001$ .

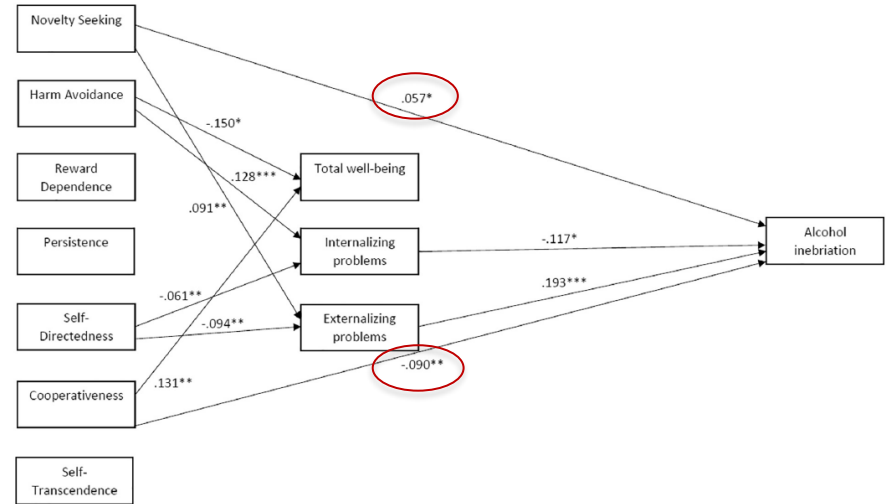


Fig. 2. Path diagram for alcohol inebriation among boys \*  $p < .05$  \*\*  $p < .01$  \*\*\*  $p < .001$ .

# Föräldraskap: kommunikation, uppfostransstil och kännedom om ungdomarna

- "Parental knowledge" Att ha kännedom om ungdomarnas kompisar, vad de gör på fritiden, vilka läxor de har, när de har prov, vart de är om kvällarna
- "Parental solicitation" frågor om hur ungdomarna har det på fritiden/skolan, samtal *med* ungdomarnas kompisar, samtal *om* ungdomarnas kompisar, samtal *med föräldrar* till barnets kompisar
- "Parental control" tillåtelse att få gå ut på kvällen, måste tala om vart hen är, måste återberätta vad som hänt på när hen varit ute, måste berätta vart de ska på lördagkväll

# Ungdomars kommunikation med föräldrarna

- Adolescent disclosure – ungdomarna berättar om vad de gjort på fritid och fest, de berättar om sina kompisar, de berättar om vad de känt och tänkt

Att prata med föräldrar på ett öppenhjärtigt sätt ser olika  
ut hos ungdomar

# Vilka föräldrastilar är egentligen bra?

## Structural relations between sources of parental knowledge, feelings of being overly controlled and risk behaviors in early adolescence

Sabina Kapetanovic <sup>a,b</sup>, Margareta Bohlin<sup>c</sup>, Therese Skoog<sup>c</sup> and Arne Gerdner<sup>c</sup>

<sup>a</sup>School of Health and Welfare, Jönköping University, Jönköping, Sweden; <sup>b</sup>Department of Social and Behavioral Studies, University West, Trollhättan, Sweden; <sup>c</sup>Department of Psychology, Gothenburg University, Gothenburg, Sweden

### ABSTRACT

In this study, we have investigated parental knowledge and its sources, namely adolescent disclosure, parental control, and parental solicitation; and how they relate to adolescents' feelings of being overly controlled, and to three types of adolescent risk behaviors, namely bullying, substance use, and delinquent behavior. This was studied in a sample of 1520 Swedish early adolescent boys and girls (*M* age = 13.0). A structural equation path model showed that adolescent disclosure and parental control were positively associated with parental knowledge, which in turn related to all three risk behaviors. Adolescent disclosure was related to lower levels of risk behaviors, while parental solicitation was linked to higher levels of adolescent engagement in risk behaviors, especially for boys, through feelings of being overly controlled. The findings support the idea of a functional role of open communication, as well as adequate levels of autonomy granting, for managing boys' and girls' risk behavior.

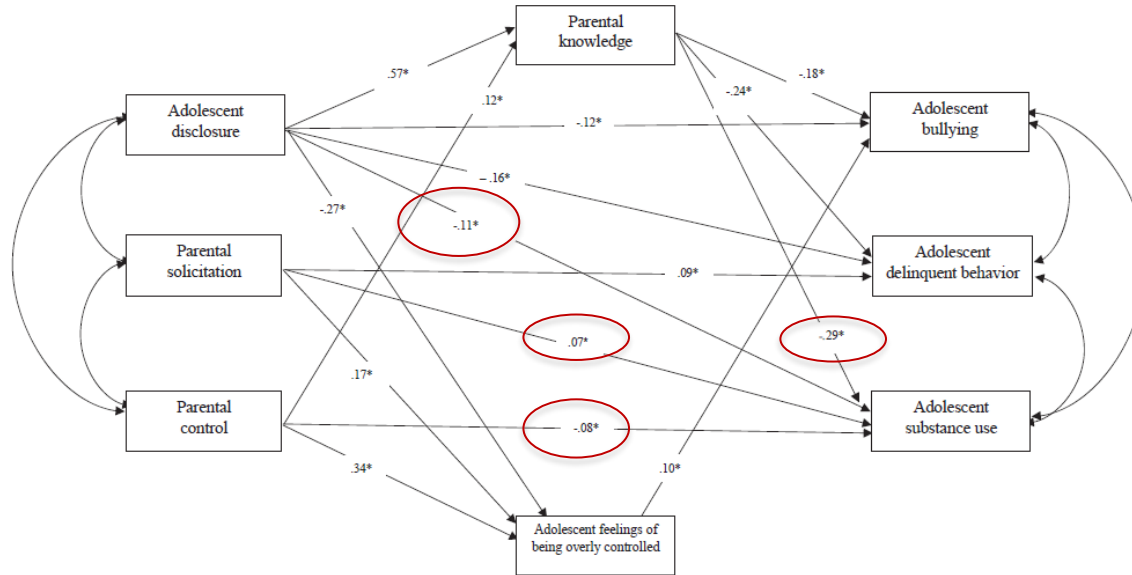
### ARTICLE HISTORY

Received 25 October 2016  
Accepted 10 August 2017

### KEYWORDS

Parental knowledge;  
disclosure; control;  
adolescent autonomy;  
gender

- Ungdomar (*m* = 13.0 år) som själva är kommuikativa (adolescent disclosure) är kopplat till lägre risk för bl a substansanvändning.
- Parental knowledge och parental control var kopplad till lägre risk för substansanvändning
- Parental solicitation var kopplat till ngt ökad risk för substansanvändning



**Figure 2.** Structural equation model showing standardized parameter beta estimates for the final model. Bias-corrected  $p$ -values. \* $p < .05$ . For simplicity, only significant paths are shown.

Kapetanovic, 2017



# Har ungdomars personlighet betydelse för föräldraskap?

- Att vara frågvis gentemot en tonåring som är impulsiv, nyfiken och inte så oroligt lagd –är associerat med högre risk för substansanvändning
- Å andra sidan, om ungdomar med denna personlighetstyp själva pratar med sina föräldrar så är det associerat med minskad risk för substansanvändning ( likhet med alla andra personlighetstyper)
- Att ha vetskap och engagemang om sitt barn, vad hen gör på fritiden, vilka kompisar hen har, vilka läxor hen har är associerat med minskad risk för substansanvändning, även de impulsiva och nyfikna ungdomarna

Kapetanovic, 2019

**Nu övergår vi till att studera om föräldrars beteenden är kopplade till ungdomarnas beteenden i fråga om alkohol**







# Nejdå, vi tar inte efter några andra....eller??

- I tidiga tonårens identitetsutveckling – att *avvika* från föräldrarna är viktigt t.ex. i klädstil, musiksmak, åsikter
- I senare tonåren börjar alltmer tonåringen *definiera sig som vuxen* – mer eller mindre omedvetet kommer då föräldrastil, normer, familjetraditioner, fritidssysselsättningar, familjens alkoholkultur att utgöra *modell för vuxenlivet*.





# Impacts of alcohol consumption by mothers and fathers, parental monitoring, adolescent disclosure and novelty-seeking behaviour on the likelihood of alcohol use and inebriation among adolescents

Kristina J. Berglund <sup>a</sup>, Karin Boson <sup>a,b</sup>, Peter Wennberg <sup>c</sup> and Arne Gerdner <sup>d</sup>

<sup>a</sup>Department of Psychology, University of Gothenburg, Gothenburg, Sweden; <sup>b</sup>Department of Psychology, Inland Norway University of Applied Sciences, Elverum, Norway; <sup>c</sup>Department of Public Health Sciences, Stockholm University, Department of Psychology, Inland Norway University of Applied Sciences and Department of Global Public Health, Karolinska Institutet, Stockholm, Sweden; <sup>d</sup>Department of Social Work, School of Health and Welfare, Jönköping University, Sweden



## Studiens syfte: Att undersöka normalkonsumerande föräldrar ev. påverkan på sina barns alkoholanvändning

- Drygt 400 föräldrars alkoholvanor undersöktes vid ett tillfälle när den unge var 12 – 13 år
- Föräldrar var måttliga konsumenter – deras alkoholkonsumtion mättes med hjälp av AUDIT-C (0 – 12 p, m mor: 2.2, m far 3.02)
- Ungdomarna svarade på frågor vid tre tillfällen, fram till de var ca 17 år 1) om de druckit alkohol 2) om de berusat sig



## Studien undersökte

- Föräldrarnas egenskattade alkoholkonsumtion
- Föräldrarnas kommunikation och uppfostransstil samt kännedom om ungdomarna
- Ungdomarnas öppenhet i kommunikation med föräldrarna
- Nyhetssökande personlighetsdrag hos ungdomen (impulsivitet, nyfikenhet, "det ska hända något")

# Studien var en prospektiv kohortstudie (13 – 17 år) och i studien kontrollerades för

- Om föräldrar levde ihop eller skilsmässa
- Om ungdomen umgicks med kompisar som berusade sig
- Gender
- Föräldrars utbildning och arbetssituation (arbetande, arbetslös, sjukskriven el annat)
- Om ungdomen druckit alkohol eller berusat sig året innan
- Ärftlighet (om det fanns alkoholproblem hos syskon, sig själv, föräldrarnas föräldrar)
- Om ungdomen kunde införskaffa alkohol inom 24 timmar

# Hur många av ungdomarna hade erfarenheter av alkoholkonsumtion och berusningsdrickande

- Ålder m = 13.6 år hade ca 14 % testat alkohol och drygt 4 % hade berusat sig
- Ålder m = 14.3 år hade ca 20 % testat alkohol och 11 % hade berusat sig
- Ålder m = 16.95 år hade ca 63 % testat alkohol och 53 % hade berusat sig



# Resultaten visade att föräldrars alkoholkonsumtion (både mammors och pappors) predicerade **alkoholkonsumtion** vid den sista uppföljningen

**Table 1.** Logistic regressions (adjusted) at the first follow-up (T2, adolescent age  $13,35 \pm 0,62$ ), the second follow-up (T3, adolescent age  $14,32 \pm 0,64$ ) and the third follow-up (T4, adolescent age  $16,95 \pm 0,44$ ) with adolescent *alcohol consumption* as outcome variable. In model 1, fathers drinking is excluded, in model 2, mothers drinking is excluded. The logistic regression is adjusted for parental marital status, adolescent gender, inebriation among peers, parental education and work situation, family history and access to alcohol.

	T2		T3		T4	
	Model 1 OR (95% CI)	Model 2 OR (95% CI)	Model 1 OR (95% CI)	Model 2 OR (95% CI)	Model 1 OR (95% CI)	Model 2 OR (95% CI)
Alcohol consumption (father)T1		1.25 (0.95–1.64)		1.06 (0.82–1.37)	<b>1.47 (1.17–1.84)</b>	<b>1.33 (1.08–1.65)</b>
Alcohol consumption (mother) T1	1.09 (0.88–1.35)		1.20 (0.99–1.47)			
Parental knowledge T1	0.58 (0.17–1.96)	1.20 (0.24–5.95)	1.20 (0.36–4.03)	2.26 (0.47–10.95)	3.75 (0.86–16.41)	4.00 (0.61–26.00)
Parental solicitation T1	0.81 (0.31–2.08)	0.64 (0.19–2.16)	1.03 (0.44–2.38)	0.79 (0.24–2.63)	<b>2.64 (1.02–6.83)</b>	1.65 (0.56–4.88)
Parental control T1	0.77 (0.39–1.52)	0.41 (0.15–1.12)	0.85 (0.46–1.59)	0.79 (0.33–1.92)	0.86 (0.41–1.80)	1.23 (0.53–2.84)
Adolescent disclosure T1	0.53 (0.19–1.50)	0.61 (0.14–2.74)	0.57 (0.22–1.49)	0.44 (0.12–1.59)	<b>0.18 (0.05–0.68)</b>	0.27 (0.06–1.24)
Novelty seeking T2	<b>1.15 (1.03–1.30)</b>	1.15 (0.97–1.37)	<b>1.16 (1.04–1.28)</b>	<b>1.31 (1.11–1.55)</b>	<b>1.15 (1.01–1.30)</b>	<b>1.19 (1.02–1.39)</b>

Note: Bolded odds ratios are significant.

## Resultaten visade att föräldrars alkoholkonsumtion (både mammors T4 och pappors T3) predicerade **berusningsdrickande** vid uppföljningen

**Table 2.** Logistic regressions (adjusted) at the first follow-up (T2, adolescent age 13,35 ± 0,62), the second follow-up (T3, adolescent age 14,32 ± 0,64) and the third follow-up (T4, adolescent age 16,95 ± 0,44) with adolescent alcohol *inebriation* as outcome variable. In model 1, fathers drinking is excluded, in model 2, mothers drinking is excluded. The logistic regression is adjusted for parental marital status, adolescent gender, inebriation among peers, parental education and work situation, family history and access to alcohol.

	T2		T3		T4	
	Model 1 OR (95% CI)	Model 2 OR (95% CI)	Model 1 OR (95% CI)	Model 2 OR (95% CI)	Model 1 OR (95% CI)	Model 2 OR (95% CI)
Alcohol consumption (father)T1		1.13 (0.74–1.67)		<b>1.70 (1.07–2.68)</b>		1.08 (0.89–1.31)
Alcohol consumption (mother) T1	1.32 (0.91–1.93)		1.04 (0.79–1.37)		<b>1.31 (1.06–1.62)</b>	
Parental knowledge T1	0.17 (0.02–1.32)	1.31 (0.11–15.12)	0.72 (0.16–3.19)	3.48 (0.41–29.71)	<b>3.68 (0.84–16.10)</b>	2.56 (0.47–13.82)
Parental solicitation T1	1.62 (0.25–10.62)	1.57 (0.20–12.44)	1.85 (0.61–5.62)	1.01 (0.15–6.73)	<b>4.77 (1.85–12.27)</b>	2.39 (0.87–6.55)
Parental control T1	0.49 (0.13–1.91)	0.35 (0.05–2.64)	0.88 (0.39–2.00)	0.37 (0.09–1.55)	0.72 (0.35–1.46)	1.03 (0.49–2.15)
Adolescent disclosure T1	0.23 (0.03–1.64)	0.28 (0.02–3.55)	0.39 (0.12–1.27)	0.17 (0.03–1.17)	<b>0.27 (0.08–0.91)</b>	0.32 (0.09–1.15)
Novelty seeking T2	1.39 (1.08–1.78)	<b>1.50 (1.06–2.12)</b>	<b>1.18 (1.03–1.36)</b>	<b>1.53 (1.15–2.04)</b>	<b>1.20(1.07–1.36)</b>	1.07 (0.94–1.23)

Note: Bolded odds ratios are significant.

# Sammanfattning av studien

- Föräldrars alkoholkonsumtion (även då den är måttlig) spelar roll - det ökar risken för att ungdomar både dricker alkohol och berusar sig
- Även personlighetsdraget novelty seeking är förenat med ökad risk för alkoholkonsumtion och berusning vid olika åldrar
- "Föräldraskap" har inte så stor betydelse för konsumtion och berusning mer än i T4 - att vara "frågvis" som förälder är förenat med ökad risk
- Ungdomar som är berättar självmant har minskad risk

# Artiklarna i presentationen

- Kapetanovic, S., Skoog, T., Bohlin, M., & Gerdner, A. (2020). Does one Size Fit All?-Linking Parenting With Adolescent Substance Use and Adolescent Temperament. *Journal of research on adolescence : the official journal of the Society for Research on Adolescence*, 30 Suppl 2, 443–457. <https://doi.org/10.1111/jora.12489>
- Boson, K., Wennberg, P., Fahlke, C., & Berglund, K. (2019). Personality traits as predictors of early alcohol inebriation among young adolescents: Mediating effects by mental health and gender-specific patterns. *Addictive behaviors*, 95, 152–159. <https://doi.org/10.1016/j.addbeh.2019.03.011>
- Boson, K., Brändström, S., & Sigvardsson, S. (2018). The Junior Temperament and Character Inventory (JTCl): Psychometric properties of multi-informant ratings. *Psychological Assessment*, 30(4), 550–555. <https://doi.org/10.1037/pas0000513>
- Kapetanovic, S. et al. (2020) “Structural Relations between Sources of Parental Knowledge, Feelings of Being Overly Controlled and Risk Behaviors in early Adolescence,” *Journal Of Family Studies*, 2020, Vol. 26, Iss. 2, pp. 226-.242, 26(2), pp. 226–242.
- Berglund, K. et al. (2022) “Impacts of alcohol consumption by mothers and fathers, parental monitoring, adolescent disclosure and novelty-seeking behaviour on the likelihood of alcohol use and inebriation among adolescents,” *International Journal Of Adolescence And Youth*, 2022, Vol. 27, Iss. 1, pp. 582-.596, 27(1), pp. 582–596.



**TACK FÖR MIG!**  
**[Kristina.berglund@psy.gu.se](mailto:Kristina.berglund@psy.gu.se)**