

Miljö- och klimatopinion i Sverige 2022

MEK – Den svenska miljö-, energi-
och klimatopinionen

Statsvetenskapliga institutionen
Göteborgs universitet

2023.06.30

Rapport för Energimyndigheten
baserad på den nationella
SOM-undersökningen 2022

Sofia Axelsson
Erik Jönsson

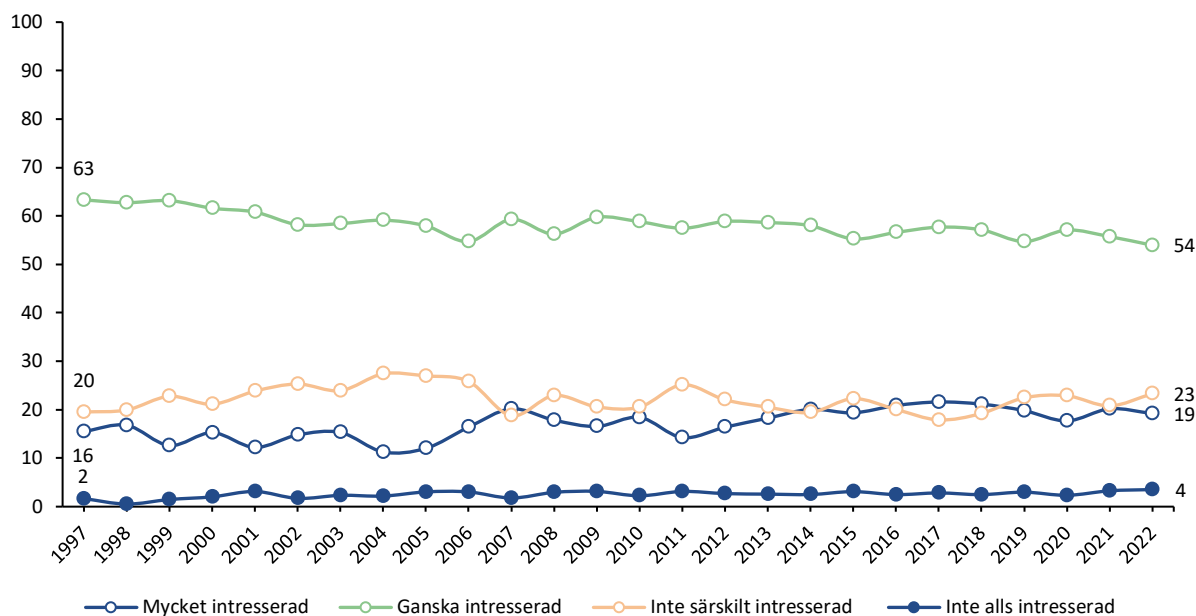


GÖTEBORGS
UNIVERSITET

Innehållsförteckning

Figur 1 Intresse för miljöfrågor, 1997–2022 (procent)	2
Figur 2 Intresserad vs. inte intresserad av miljöfrågor, 1997–2022 (procent)	2
Tabell 1 Intresse för miljöfrågor efter olika sociala och politiska variabler, 2022 (procent och balansmått)	3
Figur 3 Satsa mer på ett miljövänligt samhälle, 1990–2022 (procent)	4
Tabell 2 Satsa mer på ett miljövänligt samhälle efter olika sociala och politiska variabler, 2022 (procent och balansmått).....	5
Figur 4 Oro för förändringar i jordens klimat, 2001–2022 (procent)	6
Tabell 3 Oro för förändringar i jordens klimat efter olika sociala och politiska variabler, 2020 (procent och balansmått)	7
Figur 5 Oro för miljöförstöring, 1986–2022 (procent)	8
Tabell 4 Oro för miljöförstöring efter olika sociala och politiska variabler, 2022 (procent och balansmått).....	9
Figur 6 Oro för försämrade havsmiljö, 2007–2022 (procent)	10
Tabell 5 Oro för försämrade havsmiljö efter olika sociala och politiska variabler, 2022 (procent och balansmått).....	11
Figur 7 Miljöperception: miljöförändringarna är i huvudsak orsakade av mänskliga aktiviteter, 2022 (procent)	12
Figur 8 Miljöperception: miljöförändringarna är i huvudsak orsakade av mänskliga aktiviteter, 2019–2022 (procent).....	13
Tabell 6 Miljöperception: miljöförändringarna är i huvudsak orsakade av mänskliga aktiviteter, 2022 (procent och balansmått).....	14
Figur 9 Miljöperception: dagens miljöproblem kan lösas med hjälp av ny teknik, 2022 (procent)	15
Figur 10 Miljöperception: dagens miljöproblem kan lösas med hjälp av ny teknik, 2019–2022 (procent)	16
Tabell 7 Miljöperception: dagens miljöproblem kan lösas med hjälp av ny teknik, 2022 (procent och balansmått)	17
Figur 11 Förslag: höj koldioxidskatten på bensen, 2011–2022 (procent).....	18
Tabell 8 Förslag: höj koldioxidskatten på bensen efter olika sociala och politiska variabler, 2022 (procent och balansmått) .	19
Figur 12 Förslag: inför klimatskatt på nötkött, 2019–2022 (procent).....	20
Tabell 9 Förslag: inför klimatskatt på nötkött efter olika sociala och politiska variabler, 2022 (procent och balansmått)	21
Figur 13 Förslag: inför en klimatskatt i EU på flygresor, 2022 (procent)	22
Tabell 10 Förslag: inför en klimatskatt i EU på flygresor, 2022 (procent och balansmått).....	23
Figur 14 Hur viktiga är klimatfrågorna jämfört med andra samhällsfrågor, 2022 (procent).....	24
Figur 15 Hur viktiga är klimatfrågorna jämfört med andra samhällsfrågor, 2019–2022 (procent).....	25
Tabell 11 Hur viktiga är klimatfrågorna jämfört med andra samhällsfrågor efter sociala och politiska variabler, 2022 (procent och balansmått).....	26
Figur 16.1 Samvariation mellan subjektiv vänster-högerposition och olika indikatorer på svensk miljö- och klimatopinion, 1990–2022 (Pearson's r).....	27
Figur 16.2 Samvariation mellan subjektiv vänster-högerposition och olika indikatorer på svensk miljö- och klimatopinion, 1986–2022 (Pearson's r).....	27
Figur 17.1 Samvariation mellan partisynpaty och olika indikatorer på svensk miljö- och klimatopinion, 1990–2022 (eta)	28
Figur 17.2 Samvariation mellan partisynpaty och olika indikatorer på svensk miljö- och klimatopinion, 1986–2022 (eta)	28

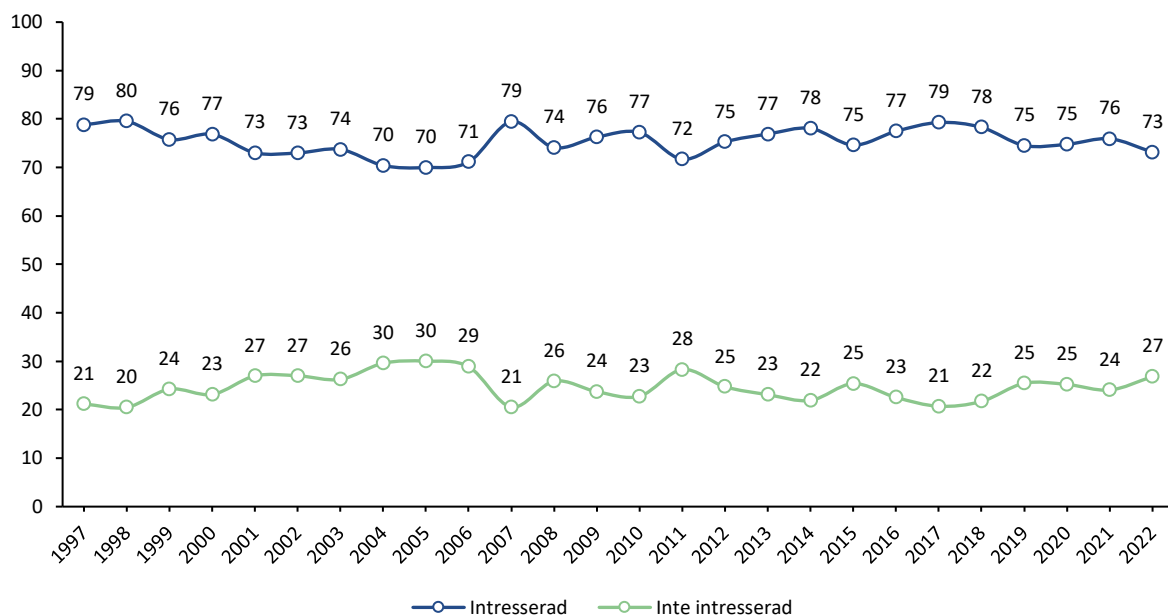
Figur 1 Intresse för miljöfrågor, 1997–2022 (procent)



Kommentar: Frågan lyder: 'Hur intresserad är du i allmänhet av miljöfrågor?' Svartalternativen redovisas i figuren. Procentbasen utgörs av samtliga som har besvarat frågan. Antalet svarpersoner varierar mellan ca 1 500 och 3 600 för den undersökta tidsperioden.

Källa: Den nationella SOM-undersökningen 1997–2022.

Figur 2 Intresserad vs. inte intresserad av miljöfrågor, 1997–2022 (procent)



Kommentar: Frågan lyder: 'Hur intresserad är du i allmänhet av miljöfrågor?' Svartalternativen redovisas i figuren. Procentbasen utgörs av samtliga som har besvarat frågan. Antalet svarpersoner var 1 759.

Källa: Den nationella SOM-undersökningen 1997–2022.

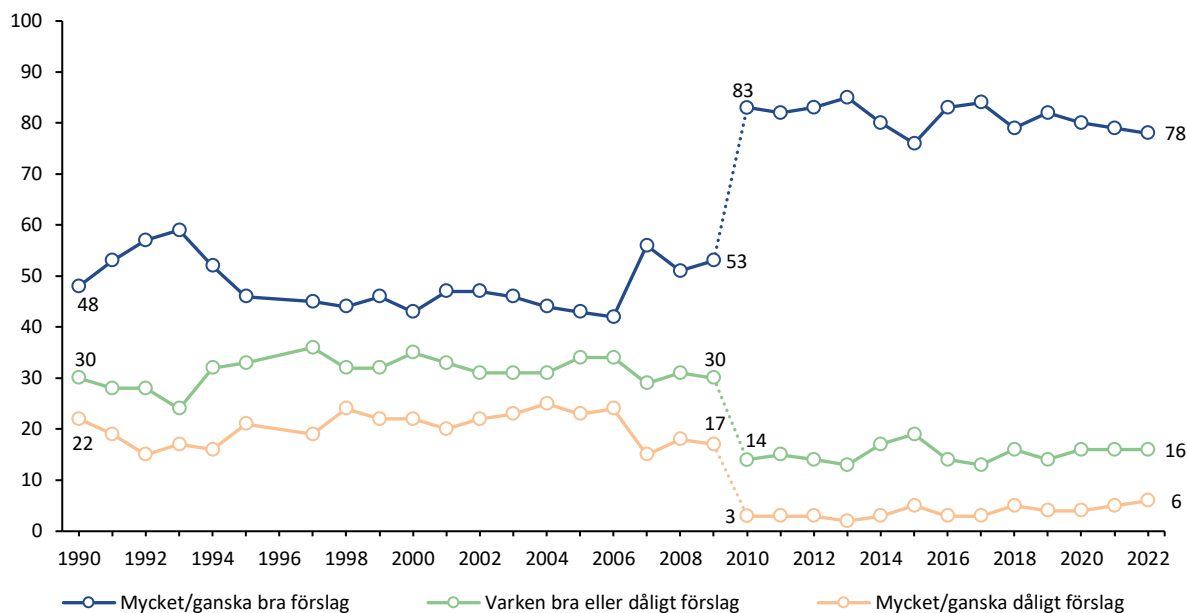
Tabell 1 Intresse för miljöfrågor efter olika sociala och politiska variabler, 2022 (procent och balansmått)

	Mycket intresserad	Ganska intresserad	Inte särskilt intresserad	Inte alls intresserad	Summa procent	Antal personer	Balansmått
Samtliga	19	54	23	4	100	1 759	+36
Kön							
Kvinna	22	53	23	2	100	897	+50
Man	16	55	24	5	100	857	+42
Ålder							
16–29 år	14	47	29	10	100	227	+22
30–49 år	24	47	26	3	100	492	+42
50–64 år	17	58	23	2	100	465	+50
65–90 år	19	60	19	2	100	575	+58
Utbildning¹							
Låg	9	56	29	6	100	255	+30
Medellåg	12	53	31	4	100	501	+30
Medelhög	19	60	18	3	100	402	+58
Hög	31	51	16	2	100	559	+64
Hushållsinkomst²							
Mycket låg	21	56	17	6	100	177	+54
Ganska låg	14	55	25	6	100	398	+38
Medel	21	54	22	3	100	439	+50
Ganska hög	20	55	22	3	100	489	+50
Mycket hög	21	54	24	1	100	342	+50
Subjektiv klass³							
Arbetarhem	15	51	29	5	100	710	+32
Tjänstemannahem	23	57	18	2	100	605	+60
Högre tjänstemannahem	25	56	19	-	100	150	+62
Jordbrukarhem	18	65	13	4	100	60	+66
Företagarhem	23	48	27	2	100	139	+42
Boendeområde							
Landsbygd	20	57	20	3	100	275	+54
Tätort	12	49	33	6	100	322	+22
Stad	19	55	23	3	100	847	+48
Stockholm/Göteborg/Malmö	27	52	18	3	100	285	+58
Ideologisk orientering⁴							
Klart till vänster	35	50	15	0	100	240	+70
Något till vänster	25	57	16	2	100	392	+64
Varken till vänster eller till höger	16	57	22	5	100	364	+46
Något till höger	14	56	28	2	100	447	+40
Klart till höger	10	45	37	8	100	266	+10
Partisynpati⁵							
V	35	48	15	2	100	128	+66
S	16	64	18	2	100	76	+60
MP	71	28	1	-	100	122	+98
C	26	59	15	-	100	96	+70
L	24	62	14	-	100	82	+72
KD	10	53	35	2	100	87	+26
M	14	55	29	2	100	340	+38
SD	8	40	41	11	100	226	-4

Kommentar: Frågan lyder: 'Hur intresserad är du i allmänhet av miljöfrågor?' ¹Låg = grundskola eller motsvarande, Medellåg = gymnasium eller motsvarande, Medelhög = eftergymnasial utbildning ej högskola/universitet eller högskola/universitet kortare än 3 år, Hög = högskola/universitet minst 3 år. ²Mycket låg = 0–200 000 kr, Ganska låg = 201 000–400 000 kr, Medel = 401 000–700 000 kr, Ganska hög = 701 000–900 000 kr, Mycket hög = mer än 901 000 kr. ³Frågan lyder: 'Om du skulle beskriva ditt nuvarande hem, vilket av nedanstående alternativ stämmer då bäst?' ⁴Frågan lyder: 'Man talar ibland om att politiska åsikter kan placeras in på en vänster-högerskala. Var någonstans skulle du placera dig själv på en sådan skala?' ⁵Frågan lyder: 'Vilket parti tycker du bäst om idag?' Balansmättet visar andelen mycket eller ganska intresserade minus andelen inte särskilt eller inte alls intresserade av miljöfrågor. Procentbasen utgörs av samtliga som har besvarat frågan.

Källa: Den nationella SOM-undersökningen 2022.

Figur 3 Satsa mer på ett miljövänligt samhälle, 1990–2022 (procent)



Kommentar: Frågan lyder: 'Vilken är din åsikt om följande politiska förslag? Satsa mer på ett miljövänligt samhälle.' Svartalternativen lyder: 'Mycket bra förslag', 'Ganska bra förslag', 'Varken bra eller dåligt förslag', 'Ganska dåligt förslag' och 'Mycket dåligt förslag'. Under perioden 1990–2009 användes en annan frågeformulering: 'Satsa på ett miljövänligt samhälle även om det innebär låg eller ingen ekonomisk tillväxt.' Procentbasen utgörs av samtliga som besvarat frågan. Antalet svarspersoner varierar mellan ca 1 500 och 6 000 för den undersökta tidsperioden.

Källa: De nationella SOM-undersökningarna 1990–2022.

Tabell 2

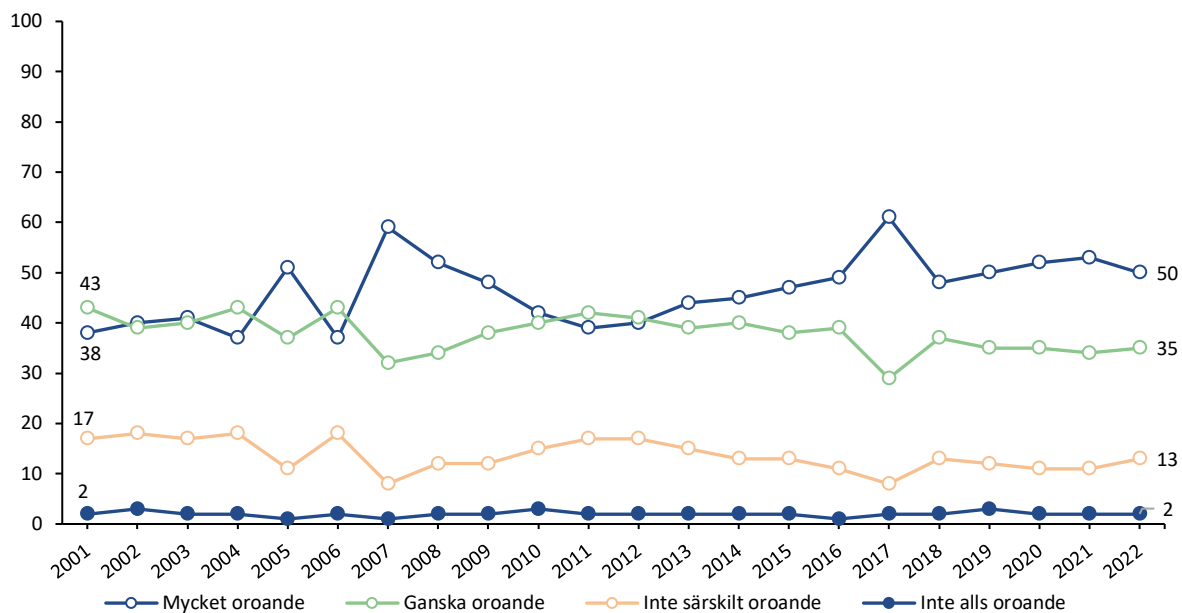
Satsa mer på ett miljövänligt samhälle efter olika sociala och politiska variabler, 2022 (procent och balansmätt)

	Mycket bra förslag	Ganska bra förslag	Varken bra eller dåligt förslag	Ganska dåligt förslag	Mycket dåligt förslag	Summa procent	Antal personer	Balansmätt
Samtliga	41	36	16	5	2	100	4 882	+70
Kön								
Kvinna	46	34	15	4	1	100	2 512	+75
Man	35	39	18	6	2	100	2 168	+66
Ålder								
16–29 år	45	32	15	6	2	100	632	+69
30–49 år	45	31	16	6	2	100	1 417	+68
50–64 år	39	37	19	4	1	100	1 266	+71
65–90 år	39	42	16	2	1	100	1 567	+78
Utbildning¹								
Låg	32	43	20	4	1	100	630	+70
Medellåg	31	40	21	6	2	100	1 409	+63
Medelhög	41	37	16	5	1	100	1 079	+72
Hög	54	30	11	3	2	100	1 655	+79
Hushållsinkomst²								
Mycket låg	43	34	17	4	2	100	563	+71
Ganska låg	38	37	19	5	1	100	1 019	+70
Medel	41	36	18	4	1	100	1 158	+72
Ganska hög	39	38	16	5	2	100	722	+70
Mycket hög	48	36	11	4	1	100	1 049	+79
Subjektiv klass³								
Arbetarhem	35	37	21	5	2	100	1 957	+65
Tjänstemannahem	48	36	12	3	1	100	1 709	+80
Högre tjänstemannahem	48	34	12	5	2	100	502	+75
Jordbrukarhem	34	35	22	7	2	100	151	+60
Företagarhem	41	37	17	4	1	100	305	+73
Boendeområde								
Landsbygd	34	35	23	5	3	100	662	+61
Tätort	37	37	20	5	1	100	898	+68
Stad	41	38	16	4	1	100	2 313	+74
Stockholm/Göteborg/Malmö	53	32	10	4	1	100	899	+80
Ideologisk orientering⁴								
Klart till vänster	69	21	7	2	1	100	698	+87
Något till vänster	56	31	10	2	1	100	1 115	+84
Varken till vänster eller till höger	37	40	19	3	1	100	1 086	+73
Något till höger	28	46	19	6	1	100	1 195	+67
Klart till höger	21	38	27	10	4	100	713	+45
Partisynpati⁵								
V	70	21	7	1	1	100	349	+89
S	47	38	12	2	1	100	1 496	+82
MP	94	4	0	1	1	100	246	+96
C	59	31	9	1	0	100	318	+89
L	44	42	11	2	1	100	228	+83
KD	15	52	23	8	2	100	239	+57
M	27	45	20	7	1	100	898	+64
SD	18	36	32	10	4	100	642	+40

Kommentar: Frågan lyder: 'Vilken är din åsikt om följande politiska förslag? Satsa mer på ett miljövänligt samhälle.' Svartalternativen lyder: 'Mycket bra förslag', 'Ganska bra förslag', 'Varken bra eller dåligt förslag', 'Ganska dåligt förslag' och 'Mycket dåligt förslag'. ¹Låg = grundskola eller motsvarande, Medellåg = gymnasium eller motsvarande, Medelhög = eftergymnasial utbildning ej högskola/universitet eller högskola/universitet kortare än 3 år, Hög = högskola/universitet minst 3 år. ²Mycket låg = 0–200 000 kr, Ganska låg = 201 000–400 000 kr, Medel = 401 000–700 000 kr, Ganska hög = 701 000–900 000 kr, Mycket hög = mer än 901 000 kr. ³Frågan lyder: 'Om du skulle beskriva ditt nuvarande hem, vilket av nedanstående alternativ stämmer då bäst?' ⁴Frågan lyder: 'Man talar ibland om att politiska åsikter kan placeras in på en vänster-högerskala. Var någonstans skulle du placera dig själv på en sådan skala?' ⁵Frågan lyder: 'Vilket parti tycker du bäst om idag?' Balansmättet visar andelen mycket eller ganska bra förslag minus andelen ganska eller mycket dåligt förslag. Procentbasen utgörs av samtliga som har besvarat frågan.

Källa: Den nationella SOM-undersökningen 2022.

Figur 4 Oro för förändringar i jordens klimat, 2001–2022 (procent)



Kommentar: Frågan lyder: 'Om du ser till läget idag, hur oroande upplever du själv följande inför framtiden: Förändringar i jordens klimat?' Procentbasen utgörs av samtliga som har besvarat frågan. Andelen som hoppat över frågan har genom åren varierat mellan 3 och 6 procent. Antalet svarspersoner varierar mellan ca 1 500 och 4 500 för den undersökta tidsperioden.
Källa: Den nationella SOM-undersökningen 2001–2022.

Tabell 3 Oro för förändringar i jordens klimat efter olika sociala och politiska variabler, 2020 (procent och balansmätt)

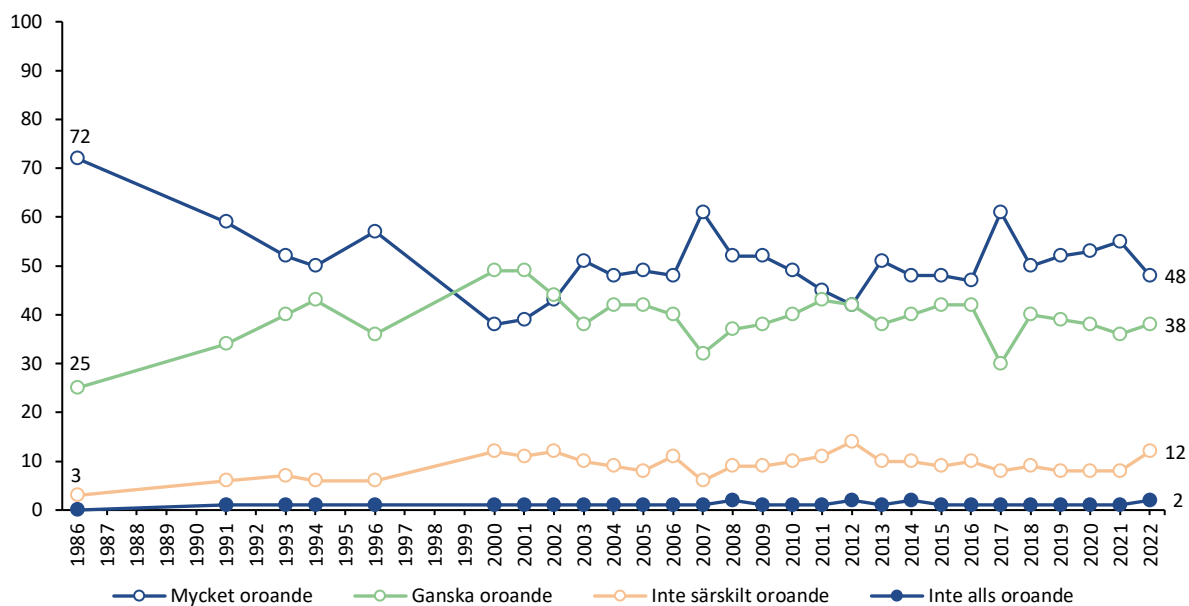
	Mycket oroande	Ganska oroande	Inte särskilt oroande	Inte alls oroande	Summa procent	Antal personer	Balansmätt
Samtliga	50	35	13	2	100	3 431	+70
Kön							
Kvinna	56	34	9	1	100	1 772	+80
Man	43	36	17	4	100	1 664	+58
Ålder							
16–29 år	49	32	14	5	100	454	+62
30–49 år	48	36	14	2	100	964	+68
50–64 år	48	36	14	2	100	903	+68
65–90 år	53	35	10	2	100	1 110	+76
Utbildning¹							
Låg	44	38	15	3	100	466	+64
Medellåg	41	38	18	3	100	1 066	+58
Medelhög	50	37	10	3	100	759	+74
Hög	61	29	9	1	100	1 105	+80
Hushållsinkomst²							
Mycket låg	52	34	11	3	100	362	+72
Ganska låg	48	37	13	2	100	740	+70
Medel	50	33	14	3	100	853	+66
Ganska hög	50	35	14	1	100	505	+70
Mycket hög	53	34	11	2	100	683	+74
Subjektiv klass³							
Arbetarhem	44	38	15	3	100	1 364	+64
Tjänstemannahem	57	33	9	2	100	1 193	+78
Högre tjänstemannahem	54	33	11	2	100	320	+74
Jordbrukarhem	43	36	17	4	100	120	+58
Företagarhem	50	32	16	2	100	234	+64
Boendeområde							
Landsbygd	44	38	15	3	100	521	+64
Tätort	42	37	17	4	100	601	+58
Stad	52	35	11	2	100	1 644	+74
Storstad	59	31	9	1	100	593	+80
Ideologisk orientering⁴							
Klart till vänster	75	20	4	1	100	488	+90
Något till vänster	63	31	5	1	100	764	+88
Varken till vänster eller till höger	48	38	11	3	100	729	+72
Något till höger	40	41	17	2	100	865	+62
Klart till höger	26	41	26	7	100	513	+34
Partisympati⁵							
V	72	23	4	1	100	254	+90
S	59	34	6	1	100	1 059	+86
MP	94	5	1	-	100	149	+98
C	67	28	4	1	100	202	+90
L	52	38	9	1	100	162	+80
KD	34	37	26	3	100	184	+42
M	36	46	16	2	100	642	+64
SD	24	37	32	7	100	440	+22

Kommentar: Frågan lyder: 'Om du ser till läget idag, hur oroande upplever du själv följande inför framtiden: Förändringar i jordens klimat?'

¹Låg = grundskola eller motsvarande, Medellåg = gymnasium eller motsvarande, Medelhög = eftergymnasial utbildning ej högskola/universitet eller högskola/universitet kortare än 3 år, Hög = högskola/universitet minst 3 år. ²Mycket låg = 0–200 000 kr, Ganska låg = 201 000–400 000 kr, Medel = 401 000–700 000 kr, Ganska hög = 701 000–900 000 kr, Mycket hög = mer än 901 000 kr. ³Frågan lyder: 'Om du skulle beskriva ditt nuvarande hem, vilket av nedanstående alternativ stämmer då bäst?' ⁴Frågan lyder: 'Man talar ibland om att politiska åsikter kan placeras in på en vänster-högerskala. Var någonstans skulle du placera dig själv på en sådan skala?' ⁵Frågan lyder: 'Vilket parti tycker du bäst om idag?' Balansmättet visar andelen mycket eller ganska oroande minus andelen ganska eller mycket oroande. Procentbasen utgörs av samtliga som har besvarat frågan.

Källa: Den nationella SOM-undersökningen 2022.

Figur 5 Oro för miljöförstöring, 1986–2022 (procent)



Kommentar: Frågan lyder: 'Om du ser till läget idag, hur oroande upplever du själv följande inför framtiden: Miljöförstöring?' Procentbasen utgörs av samtliga som har besvarat frågan. Andelen som hoppat över frågan har genom åren varierat mellan 2 och 5 procent. Antalet svarspersoner varierar mellan ca 1 500 och 6 050 för den undersökta tidsperioden.

Källa: Den nationella SOM-undersökningen 1986–2022.

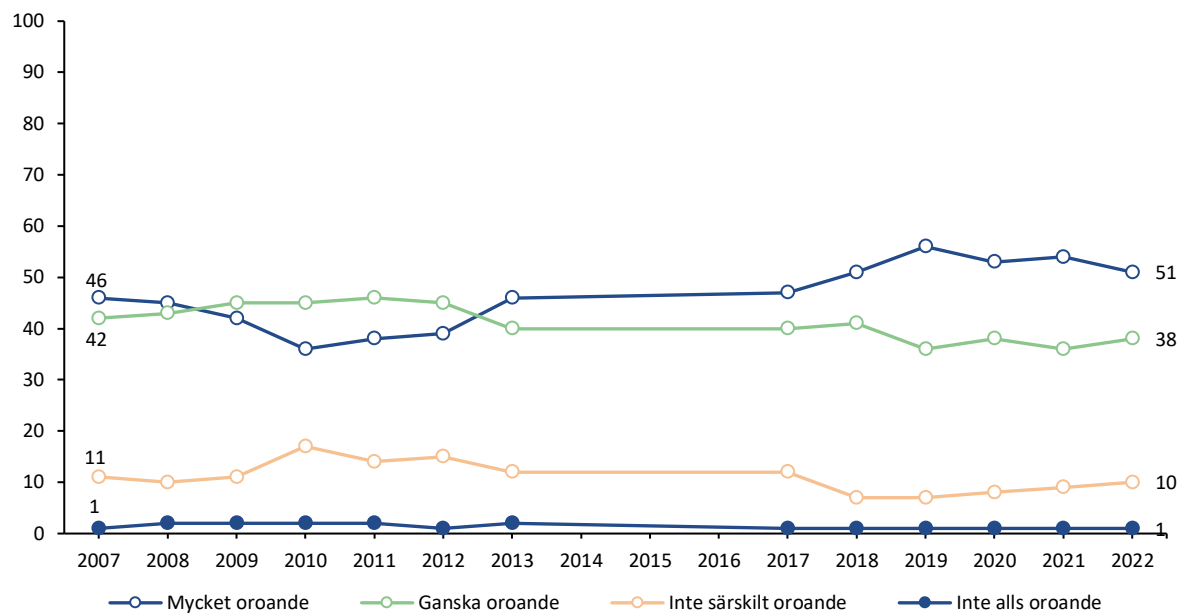
Tabell 4 Oro för miljöförstöring efter olika sociala och politiska variabler, 2022 (procent och balansmätt)

	Mycket oroande	Ganska oroande	Inte särskilt oroande	Inte alls oroande	Summa procent	Antal personer	Balansmätt
Samtliga	48	38	12	2	100	3 387	+72
Kön							
Kvinna	57	35	7	1	100	893	+84
Man	39	41	16	4	100	841	+60
Ålder							
16–29 år	46	36	14	4	100	232	+64
30–49 år	51	35	11	3	100	489	+72
50–64 år	47	41	10	2	100	460	+76
65–90 år	48	39	12	1	100	557	+74
Utbildning¹							
Låg	42	39	16	3	100	241	+62
Medellåg	42	41	14	3	100	495	+66
Medelhög	47	38	12	3	100	396	+70
Hög	58	32	8	2	100	560	+80
Hushållsinkomst²							
Mycket låg	56	30	10	4	100	169	+72
Ganska låg	45	38	14	3	100	386	+66
Medel	49	37	11	3	100	437	+72
Ganska hög	50	38	10	2	100	263	+76
Mycket hög	47	40	12	1	100	344	+74
Subjektiv klass³							
Arbetarhem	46	37	14	3	100	698	+66
Tjänstemannahem	53	36	9	2	100	598	+78
Högre tjänstemannahem	44	46	8	2	100	149	+80
Jordbrukarhem	47	39	12	2	100	59	+72
Företagarhem	47	35	15	3	100	137	+64
Boendeområde							
Landsbygd	48	37	12	3	100	273	+70
Tätort	40	42	14	4	100	316	+64
Stad	49	37	12	2	100	832	+72
Storstad	58	33	7	2	100	232	+82
Ideologisk orientering⁴							
Klart till vänster	76	18	5	1	100	233	+88
Något till vänster	57	35	7	1	100	395	+84
Varken till vänster eller till höger	48	40	9	3	100	361	+76
Något till höger	37	48	13	2	100	446	+70
Klart till höger	28	39	27	6	100	264	+34
Partisynpati⁵							
V	77	18	4	1	100	126	+90
S	54	38	7	1	100	542	+84
MP	88	5	5	2	100	76	+86
C	54	45	1	-	100	95	+98
L	50	44	5	1	100	82	+88
KD	36	40	20	4	100	85	+52
M	36	49	13	2	100	342	+70
SD	25	40	29	6	100	223	+30

Kommentar: Frågan lyder: 'Om du ser till läget idag, hur oroande upplever du själv följande inför framtiden: Miljöförstöring?' ¹Låg = grundskola eller motsvarande, Medellåg = gymnasium eller motsvarande, Medelhög = eftergymnasial utbildning ej högskola/universitet eller högskola/universitet kortare än 3 år, Hög = högskola/universitet minst 3 år. ²Mycket låg = 0–200 000 kr, Ganska låg = 201 000–400 000 kr, Medel = 401 000–700 000 kr, Ganska hög = 701 000–900 000 kr, Mycket hög = mer än 901 000 kr. ³Frågan lyder: 'Om du skulle beskriva ditt nuvarande hem, vilket av nedanstående alternativ stämmer då bäst?' ⁴Frågan lyder: 'Man talar ibland om att politiska åsikter kan placeras in på en vänster-högerskala. Var någonstans skulle du placera dig själv på en sådan skala?' ⁵Frågan lyder: 'Vilket parti tycker du bäst om idag?' Balansmättet visar andelen mycket eller ganska oroande minus andelen ganska eller mycket oroande. Procentbasen utgörs av samtliga som har besvarat frågan.

Källa: Den nationella SOM-undersökningen 2022.

Figur 6 Oro för försämrad havsmiljö, 2007–2022 (procent)



Kommentar: Frågan lyder: 'Om du ser till läget idag, hur oroande upplever du själv följande inför framtiden: Försämrad havsmiljö?' Procentbasen utgörs av samtliga som har besvarat frågan. Andelen som hoppat över frågan har genom åren varierat mellan 3 och 6 procent. Antalet svarspersoner varierar mellan ca 1 500 och 3 600 för den undersökta tidsperioden.

Källa: Den nationella SOM-undersökningen 2007–2022.

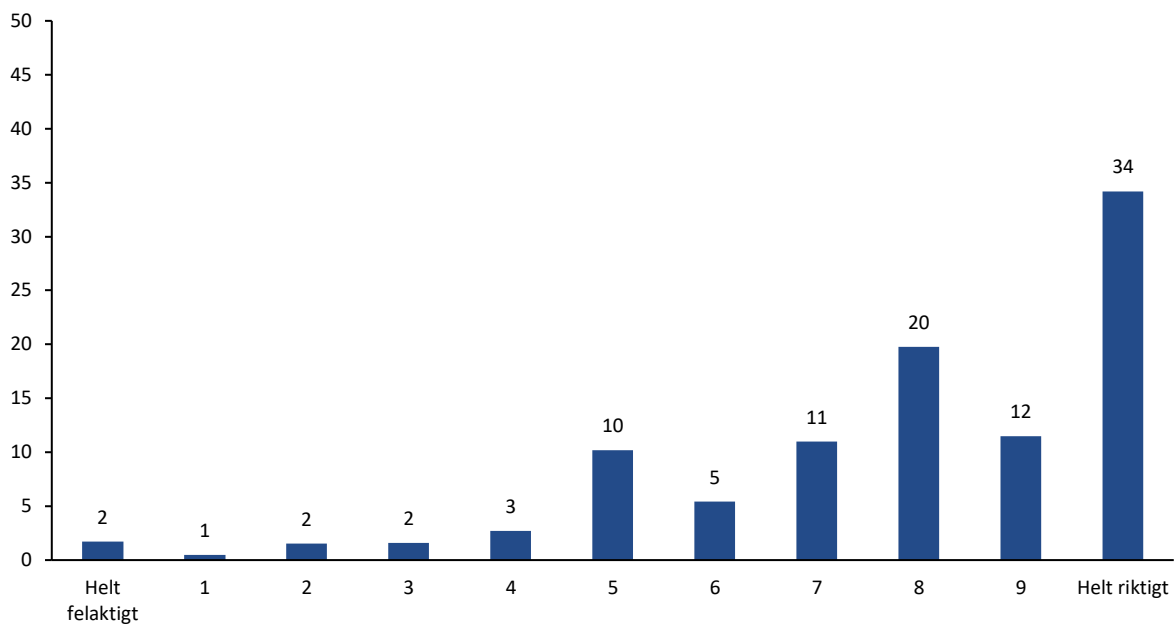
Tabell 5 Oro för försämrad havsmiljö efter olika sociala och politiska variabler, 2022 (procent och balansmätt)

	Mycket oroande	Ganska oroande	Inte särskilt oroande	Inte alls oroande	Summa procent	Antal personer	Balansmätt
Samtliga	51	38	10	1	100	3 387	+78
Kön							
Kvinna	56	36	7	1	100	1 747	+84
Man	44	41	13	2	100	1 628	+70
Ålder							
16–29 år	42	42	15	1	100	450	+68
30–49 år	48	37	13	2	100	956	+70
50–64 år	52	39	9	0	100	897	+82
65–90 år	55	37	7	1	100	1 084	+84
Utbildning¹							
Låg	49	39	10	2	100	446	+76
Medellåg	46	41	12	1	100	1 006	+74
Medelhög	52	36	11	1	100	751	+76
Hög	54	37	8	1	100	1 098	+82
Hushållsinkomst²							
Mycket låg	54	37	8	1	100	351	+82
Ganska låg	49	40	9	2	100	727	+78
Medel	51	37	11	1	100	849	+76
Ganska hög	50	38	11	1	100	503	+76
Mycket hög	49	39	11	1	100	682	+76
Subjektiv klass³							
Arbetarhem	48	38	12	2	100	1 351	+72
Tjänstemannahem	54	37	8	1	100	1 186	+82
Högre tjänstemannahem	48	41	11	0	100	318	+78
Jordbrukarhem	50	35	14	1	100	119	+70
Företagarhem	53	38	8	1	100	231	+82
Boendeområde							
Landsbygd	53	36	10	1	100	519	+78
Tätort	46	41	12	1	100	596	+74
Stad	51	38	10	1	100	1 621	+78
Storstad	54	36	9	1	100	585	+80
Ideologisk orientering⁴							
Klart till vänster	64	30	5	1	100	476	+88
Något till vänster	57	36	7	0	100	758	+86
Varken till vänster eller till höger	52	37	9	2	100	719	+78
Något till höger	43	44	12	1	100	861	+74
Klart till höger	39	40	18	3	100	507	+58
Partisynpati⁵							
V	61	32	6	1	100	247	+86
S	54	38	7	1	100	1 043	+84
MP	84	13	2	1	100	150	+94
C	57	37	5	1	100	200	+88
L	45	48	7	-	100	161	+86
KD	43	38	17	2	100	182	+62
M	42	44	13	1	100	640	+72
SD	39	40	18	3	100	433	+58

Kommentar: Frågan lyder: 'Om du ser till läget idag, hur oroande upplever du själv följande inför framtiden: Försämrad havsmiljö?' ¹Låg = grundskola eller motsvarande, Medellåg = gymnasium eller motsvarande, Medelhög = eftergymnasial utbildning ej högskola/universitet eller högskola/universitet kortare än 3 år, Hög = högskola/universitet minst 3 år. ²Mycket låg = 0–200 000 kr, Ganska låg = 201 000–400 000 kr, Medel = 401 000–700 000 kr, Ganska hög = 701 000–900 000 kr, Mycket hög = mer än 901 000 kr. ³Frågan lyder: 'Om du skulle beskriva ditt nuvarande hem, vilket av nedanstående alternativ stämmer då bäst?' ⁴Frågan lyder: 'Man talar ibland om att politiska åsikter kan placeras in på en vänster-högerskala. Var någonstans skulle du placera dig själv på en sådan skala?' ⁵Frågan lyder: 'Vilket parti tycker du bäst om idag?' Balansmättet visar andelen mycket eller ganska oroande minus andelen ganska eller mycket oroande. Procentbasen utgörs av samtliga som har besvarat frågan.

Källa: Den nationella SOM-undersökningen 2022.

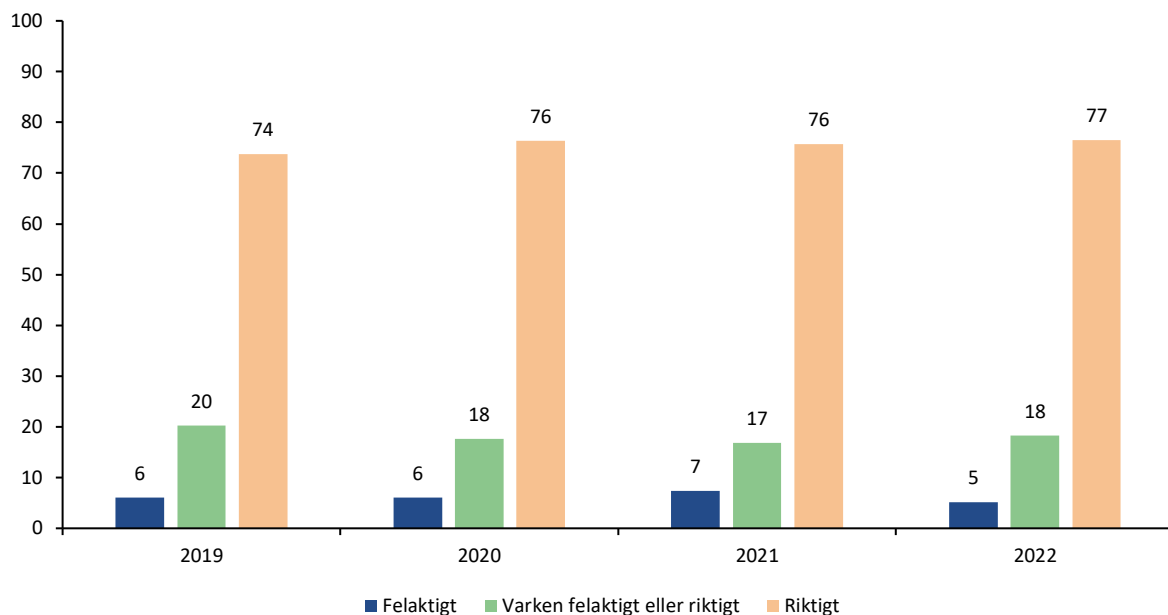
Figur 7 Miljöperception: miljöförändringarna är i huvudsak orsakade av mänskliga aktiviteter, 2022 (procent)



Kommentar: Frågan lyder: 'Vilken är din uppfattning om följande påstående? Klimatförändringarna är i huvudsak orsakade av mänskliga aktiviteter.' Svaret ges på en 11-gradig skala där 0 motsvarar 'Helt felaktigt påstående' och 10 motsvarar 'Helt riktigt påstående'. Procentbasen utgörs av samtliga som har besvarat frågan. Antalet svars personer var 1 725.

Källa: Den nationella SOM-undersökningen 2022.

Figur 8 Miljöperception: klimatförändringarna är i huvudsak orsakade av mänskliga aktiviteter, 2019–2022 (procent)



Kommentar: Frågan lyder: 'Vilken är din uppfattning om följande påstående? Klimatförändringarna är i huvudsak orsakade av mänskliga aktiviteter.' Svaret ges på en 11-gradig skala där 0 motsvarar 'Helt felaktigt påstående' och 10 motsvarar 'Helt riktigt påstående'. Svartalternativen har i figuren kodats om till en tregradig skala där 0–3 givits benämningen 'Felaktigt påstående', 4–6 'Varken felaktigt eller riktigt påstående' och 7–10 ett 'Riktigt påstående'. Procentbasen utgörs av samtliga som har besvarat frågan. Antalet svarspersoner varierar mellan ca 1 500 och 1 800 för den undersökta tidsperioden.

Källa: Den nationella SOM-undersökningen 2019–2022.

Tabell 6

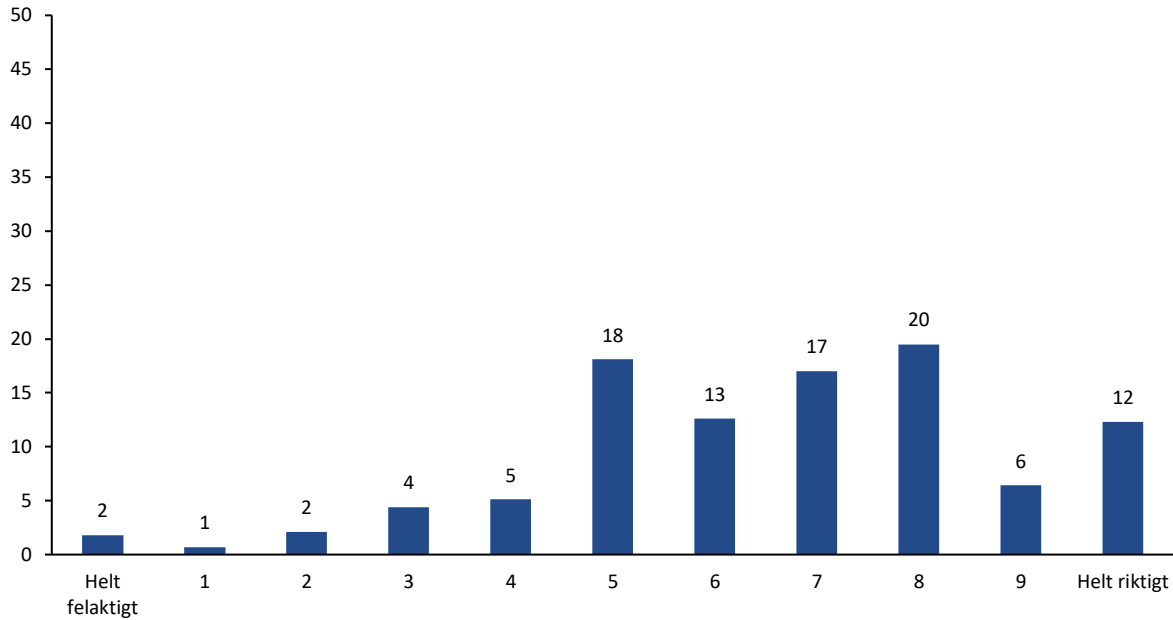
Miljöperception: klimatförändringarna är i huvudsak orsakade av mänskliga aktiviteter, 2022 (procent och balansmätt)

	Helt felaktigt	Något felaktigt	Varken felaktigt eller riktigt	Något riktigt	Helt riktigt	Summa procent	Antal personer	Balansmätt
Samtliga	2	3	18	31	46	100	1 725	+72
Kön								
Kvinna	1	2	17	31	49	100	880	+77
Man	3	4	20	31	42	100	840	+66
Ålder								
16–29 år	2	1	18	28	51	100	222	+76
30–49 år	2	3	19	29	47	100	489	+71
50–64 år	3	4	16	33	44	100	459	+70
65–90 år	2	3	20	32	43	100	555	+70
Utbildning¹								
Låg	2	6	23	26	43	100	241	+61
Medellåg	2	4	21	31	42	100	494	+67
Medelhög	3	3	17	37	41	100	397	+72
Hög	1	1	15	27	56	100	556	+81
Hushållsinkomst²								
Mycket låg	3	2	22	22	51	100	170	+68
Ganska låg	2	4	20	31	43	100	390	+68
Medel	2	3	16	31	48	100	431	+74
Ganska hög	2	3	17	28	50	100	262	+73
Mycket hög	1	3	15	37	44	100	341	+77
Subjektiv klass³								
Arbetarhem	3	4	21	29	43	100	695	+65
Tjänstemannahem	1	2	14	34	49	100	598	+80
Högre tjänstemannahem	2	1	16	33	48	100	146	+78
Jordbrukarhem	2	5	19	34	40	100	58	+67
Företagarhem	4	4	24	26	42	100	137	+60
Boendeområde								
Landsbygd	3	4	21	30	42	100	269	+65
Tätort	3	5	22	33	37	100	316	+62
Stad	2	3	17	30	48	100	829	+73
Storstad	2	2	14	28	54	100	283	+78
Ideologisk orientering⁴								
Klart till vänster	1	1	9	20	69	100	239	+87
Något till vänster	0	1	14	31	54	100	386	+84
Varken till vänster eller till höger	2	3	19	32	44	100	358	+71
Något till höger	3	3	21	36	37	100	440	+67
Klart till höger	5	9	27	32	27	100	260	+45
Partisympati⁵								
V	1	1	7	20	71	100	127	+89
S	1	1	15	32	51	100	538	+81
MP	-	1	4	13	82	100	76	+94
C	-	1	6	35	58	100	92	+92
L	-	-	18	36	46	100	80	+82
KD	3	5	24	33	35	100	82	+60
M	1	4	21	40	34	100	334	+69
SD	8	7	30	27	28	100	222	+40

Kommentar: Frågan lyder: 'Vilken är din uppfattning om följande påstående? Klimatförändringarna är i huvudsak orsakade av mänskliga aktiviteter.' Svaret ges på en 11-gradig skala där 0 motsvarar 'Helt felaktigt påstående' och 10 motsvarar 'Helt riktigt påstående'. Svarsalternativen har i figuren kodats om till en tregradig skala där 0–2 givits benämningen 'Helt felaktigt påstående', 2–3 'Något felaktigt påstående', 4–6 'Varken felaktigt eller riktigt påstående', 7–8 'Något riktigt påstående' och 9–10 ett 'Helt riktigt påstående'. ¹Låg = grundskola eller motsvarande, Medellåg = gymnasium eller motsvarande, Medelhög = eftergymnasial utbildning ej högskola/universitet eller högskola/universitet kortare än 3 år, Hög = högskola/universitet minst 3 år. ²Mycket låg = 0–200 000 kr, Ganska låg = 201 000–400 000 kr, Medel = 401 000–700 000 kr, Ganska hög = 701 000–900 000 kr, Mycket hög = mer än 901 000 kr. ³Frågan lyder: 'Om du skulle beskriva ditt nuvarande hem, vilket av nedanstående alternativ stämmer då bäst?' ⁴Frågan lyder: 'Man talar ibland om att politiska åsikter kan placeras in på en vänster-högerskala. Var någonstans skulle du placera dig själv på en sådan skala?' ⁵Frågan lyder: 'Vilket parti tycker du bäst om idag?' Balansmättet visar andelen helt eller något riktigt påstående minus andelen helt eller något felaktigt påstående. Procentbasen utgörs av samtliga som har besvarat frågan.

Källa: Den nationella SOM-undersökningen 2019–2022.

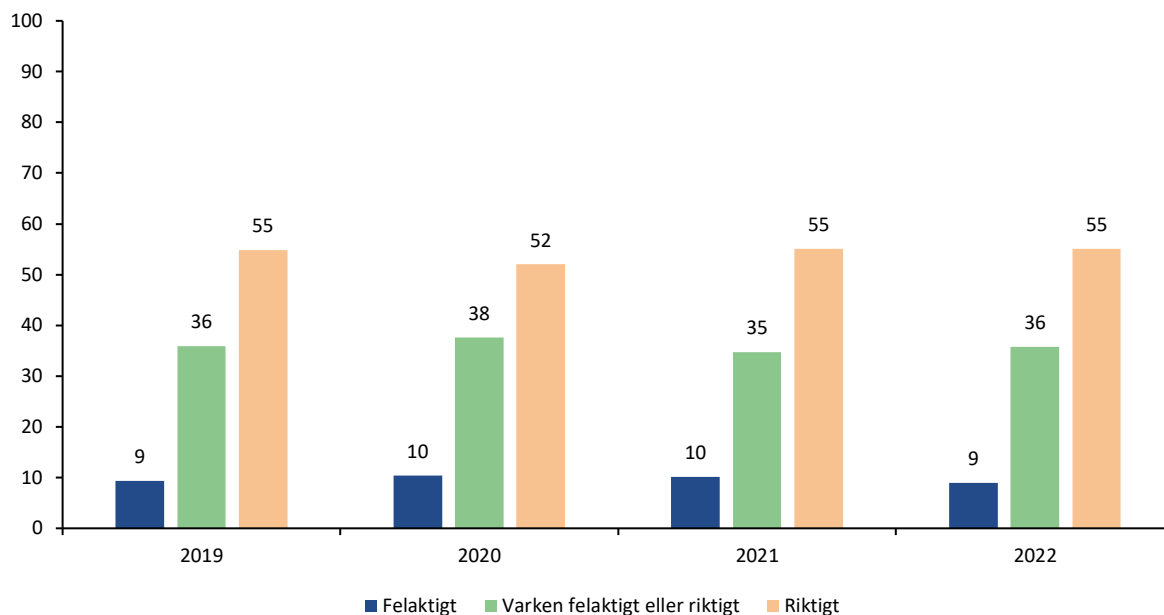
Figur 9 Miljöperception: dagens miljöproblem kan lösas med hjälp av ny teknik, 2022 (procent)



Kommentar: Frågan lyder: 'Vilken är din uppfattning om följande påstående? Många av dagens miljöproblem kan lösas med hjälp av ny teknik.' Svaret ges på en 11-gradig skala där 0 motsvarar 'Helt felaktigt påstående' och 10 motsvarar 'Helt riktigt påstående'. Procentbasen utgörs av samtliga som har besvarat frågan. Antalet svarspersoner var 1 694.

Källa: Den nationella SOM-undersökningen 2022.

Figur 10 Miljöperception: dagens miljöproblem kan lösas med hjälp av ny teknik, 2019–2022 (procent)



Kommentar: Frågan lyder: 'Vilken är din uppfattning om följande påstående? Många av dagens miljöproblem kan lösas med hjälp av ny teknik.' Svaret ges på en 11-gradig skala där 0 motsvarar 'Helt felaktigt påstående' och 10 motsvarar 'Helt riktigt påstående'. Svartalternativen har i figuren kodats om till en tregradig skala där 0–3 givits benämningen 'Felaktigt påstående', 4–6 'Varken felaktigt eller riktigt påstående' och 7–10 ett 'Riktigt påstående'. Procentbasen utgörs av samtliga som har besvarat frågan. Antalet svarspersoner varierar mellan ca 1 500 och 1 800 för den undersökta tidsperioden.

Källa: Den nationella SOM-undersökningen 2019–2022.

Tabell 7

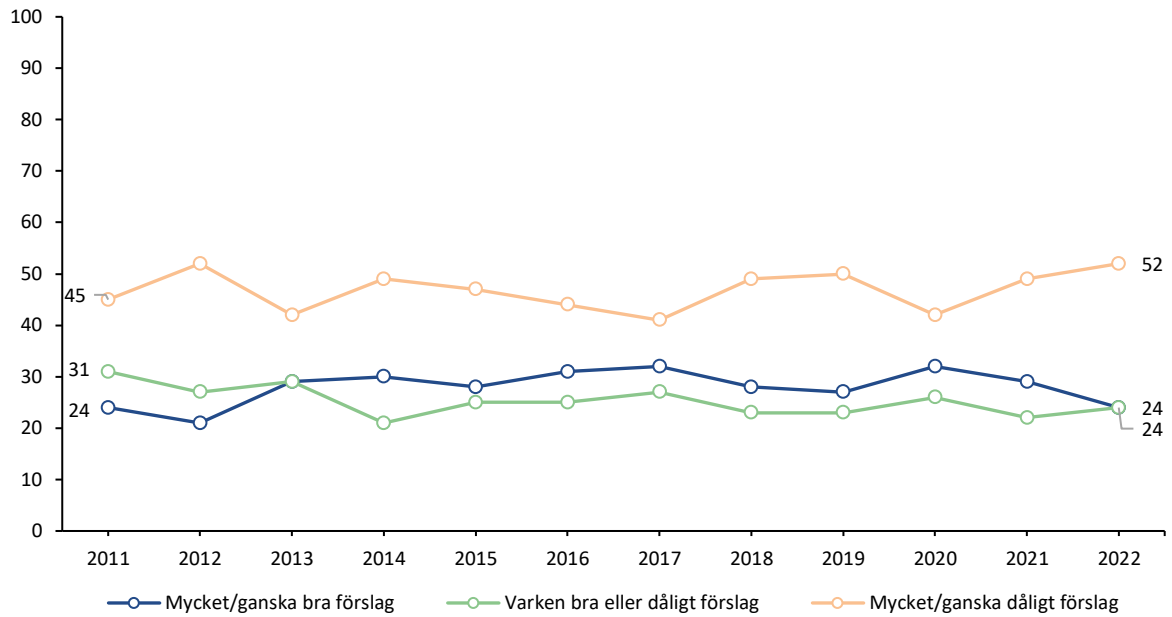
Miljöperception: dagens miljöproblem kan lösas med hjälp av ny teknik, 2022 (procent och balansmätt)

	Helt felaktigt	Något felaktigt	Varken felaktigt eller riktigt	Något riktigt	Helt riktigt	Summa procent	Antal personer	Balansmätt
Samtliga	3	6	36	36	19	100	1 694	+46
Kön								
Kvinna	3	7	39	35	16	100	855	+61
Man	2	6	32	39	21	100	834	+52
Ålder								
16–29 år	3	7	37	32	21	100	220	+43
30–49 år	2	8	39	34	17	100	489	+41
50–64 år	2	5	36	40	17	100	453	+50
65–90 år	3	6	32	38	21	100	532	+50
Utbildning¹								
Låg	4	8	33	31	24	100	234	+43
Medellåg	2	5	38	37	18	100	490	+48
Medelhög	2	8	36	37	17	100	391	+44
Hög	3	6	35	38	18	100	546	+47
Hushållsinkomst²								
Mycket låg	4	10	31	30	25	100	163	+41
Ganska låg	4	6	38	35	17	100	379	+42
Medel	1	7	35	36	21	100	428	+49
Ganska hög	2	8	36	36	18	100	262	+44
Mycket hög	1	5	35	43	16	100	341	+53
Subjektiv klass³								
Arbetarhem	3	8	39	32	18	100	691	+39
Tjänstemannahem	1	6	34	41	18	100	581	+52
Högre tjänstemannahem	3	3	32	43	19	100	145	+56
Jordbrukarhem	3	7	33	35	22	100	58	+47
Företagarhem	2	5	36	34	23	100	135	+50
Boendeområde								
Landsbygd	4	5	38	36	17	100	264	+44
Tätort	3	8	34	36	19	100	310	+44
Stad	2	5	37	37	19	100	819	+49
Stockholm/Göteborg/Malmö	3	10	31	35	21	100	275	+43
Ideologisk orientering⁴								
Klart till vänster	3	12	39	31	15	100	233	+31
Något till vänster	1	7	37	41	14	100	383	+47
Varken till vänster eller till höger	4	3	40	33	20	100	343	+46
Något till höger	2	6	35	39	18	100	435	+49
Klart till höger	1	7	29	37	26	100	259	+55
Partisympati⁵								
V	3	14	29	36	18	100	126	+37
S	2	5	38	40	15	100	526	+48
MP	5	9	47	20	19	100	76	+25
C	2	9	37	39	13	100	91	+41
L	2	5	32	46	15	100	79	+54
KD	3	6	33	37	21	100	79	+49
M	1	4	32	42	21	100	332	+58
SD	4	7	32	32	25	100	219	+46

Kommentar: Frågan lyder: 'Vilken är din uppfattning om följande påstående? Många av dagens miljöproblem kan lösas med hjälp av ny teknik.' Svaret ges på en 11-gradig skala där 0 motsvarar 'Helt felaktigt påstående' och 10 motsvarar 'Helt riktigt påstående'. Svartalternativen har i figuren kodats om till en tregradig skala där 0–2 givits benämningen 'Helt felaktigt påstående', 2–3 'Något felaktigt påstående', 4–6 'Varken felaktigt eller riktigt påstående', 7–8 'Något riktigt påstående' och 9–10 ett 'Helt riktigt påstående'. ¹Låg = grundskola eller motsvarande, Medellåg = gymnasium eller motsvarande, Medelhög = eftergymnasial utbildning ej högskola/universitet eller högskola/universitet kortare än 3 år, Hög = högskola/universitet minst 3 år. ²Mycket låg = 0–200 000 kr, Ganska låg = 201 000–400 000 kr, Medel = 401 000–700 000 kr, Ganska hög = 701 000–900 000 kr, Mycket hög = mer än 901 000 kr. ³Frågan lyder: 'Om du skulle beskriva ditt nuvarande hem, vilket av nedanstående alternativ stämmer då bäst?' ⁴Frågan lyder: 'Man talar ibland om att politiska åsikter kan placeras in på en vänster-högerskala. Var någonstans skulle du placera dig själv på en sådan skala?' ⁵Frågan lyder: 'Vilket parti tycker du bäst om idag?' Balansmättet visar andelen helt eller något riktigt påstående minus andelen helt eller något felaktigt påstående. Procentbasen utgörs av samtliga som har besvarat frågan.

Källa: Den nationella SOM-undersökningen 2019–2022.

Figur 11 Förslag: höj koldioxidskatten på bensin, 2011–2022 (procent)



Kommentar: Frågan lyder: 'Vilken är din åsikt om följande förslag? Höja koldioxidskatten på bensin.' Svartalternativen lyder: 'Mycket bra förslag', 'Ganska bra förslag', 'Varken bra eller dåligt förslag', 'Ganska dåligt förslag', 'Mycket dåligt förslag'. Procentbasen utgörs av dem som besvarat frågan. Antalet svarspersoner varierar mellan ca 1 650 och 5 350 för den undersökta tidsperioden.

Källa: De nationella SOM-undersökningarna 2011–2022.

Tabell 8

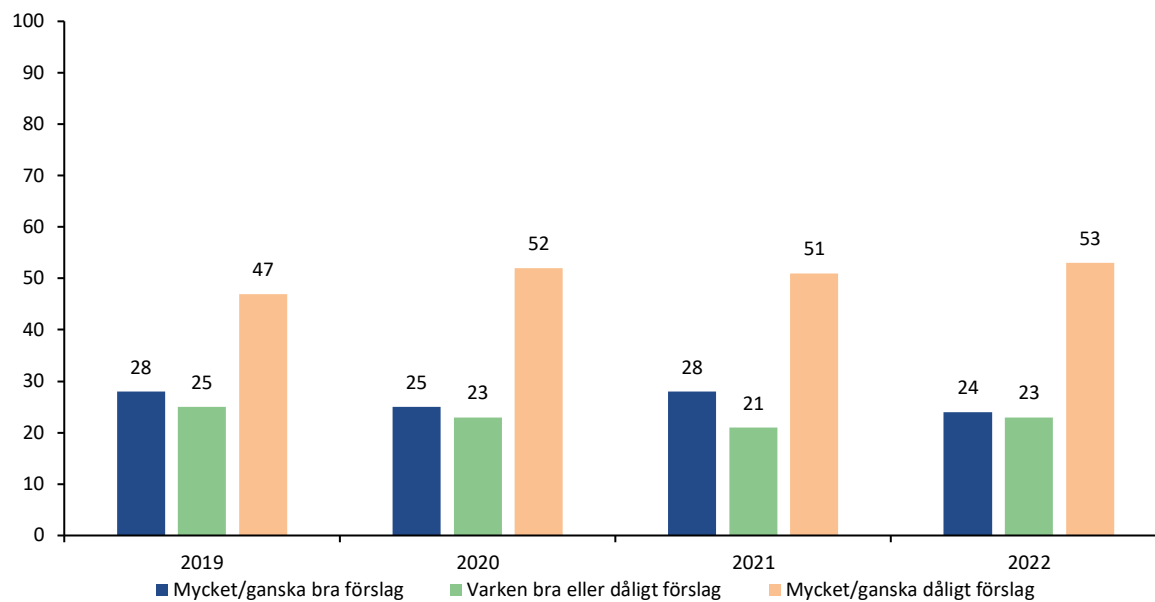
Förslag: höj koldioxidskatten på bensen efter olika sociala och politiska variabler, 2022 (procent och balansmätt)

	Mycket bra förslag	Ganska bra förslag	Varken bra eller dåligt förslag	Ganska dåligt förslag	Mycket dåligt förslag	Summa procent	Antal personer	Balansmätt
Samtliga	8	16	24	27	25	100	5 001	-28
Kön								
Kvinna	8	17	27	26	22	100	2 573	-22
Man	8	15	21	27	29	100	2 403	-33
Ålder								
16–29 år	11	18	23	24	24	100	733	-19
30–49 år	11	18	23	24	24	100	1 388	-19
50–64 år	7	16	23	28	26	100	1 264	-31
65–90 år	5	14	26	28	27	100	1 624	-36
Utbildning¹								
Låg	4	10	24	27	35	100	722	-48
Medellåg	5	12	25	27	31	100	1 448	-41
Medelhög	7	15	25	28	25	100	1 062	-31
Hög	14	24	23	24	15	100	1 619	-1
Hushållsinkomst²								
Mycket låg	7	18	26	23	26	100	598	-24
Ganska låg	6	13	26	27	28	100	1 002	-36
Medel	8	14	23	28	27	100	1 252	-33
Ganska hög	9	17	22	27	25	100	731	-26
Mycket hög	11	22	23	25	19	100	991	-11
Subjektiv klass³								
Arbetarhem	6	13	23	27	31	100	1 981	-39
Tjänstemannahem	10	20	25	26	19	100	1 748	-15
Högre tjänstemannahem	11	24	23	24	18	100	479	-7
Jordbrukarhem	2	7	22	29	40	100	131	-60
Företagarhem	8	17	23	26	26	100	362	-27
Boendeområde								
Landsbygd	4	11	21	28	36	100	671	-49
Tätort	5	13	24	27	31	100	933	-40
Stad	8	16	25	27	24	100	2 461	-27
Storstad	14	23	26	23	14	100	815	0
Ideologisk orientering⁴								
Klart till vänster	22	30	24	14	10	100	670	+28
Något till vänster	11	24	28	25	12	100	1 181	-2
Varken till vänster eller till höger	5	13	30	27	25	100	1 073	-34
Något till höger	4	12	21	33	30	100	1 284	-47
Klart till höger	1	5	14	27	53	100	729	-74
Partisympati⁵								
V	23	27	23	14	13	100	363	+23
S	6	21	30	28	15	100	1 545	-16
MP	43	39	13	3	2	100	233	+77
C	9	22	28	29	12	100	323	-10
L	5	26	24	32	13	100	240	-14
KD	1	7	19	30	43	100	220	-65
M	2	9	22	35	32	100	948	-56
SD	1	4	15	20	60	100	650	-70

Kommentar: Frågan lyder: 'Vilken är din åsikt om följande förslag? Höja koldioxidskatten på bensen.' ¹Låg = grundskola eller motsvarande, Medellåg = gymnasium eller motsvarande, Medelhög = eftergymnasial utbildning ej högskola/universitet eller högskola/universitet kortare än 3 år, Hög = högskola/universitet minst 3 år. ²Mycket låg = 0–200 000 kr, Ganska låg = 201 000–400 000 kr, Medel = 401 000–700 000 kr, Ganska hög = 701 000–900 000 kr, Mycket hög = mer än 901 000 kr. ³Frågan lyder: 'Om du skulle beskriva ditt nuvarande hem, vilket av nedanstående alternativ stämmer då bäst?' ⁴Frågan lyder: 'Man talar ibland om att politiska åsikter kan placeras in på en vänster-högerskala. Var någonstans skulle du placera dig själv på en sådan skala?' ⁵Frågan lyder: 'Vilket parti tycker du bäst om idag?' Balansmättet visar andelen mycket bra eller bra förslag minus andelen ganska dåligt och mycket dåligt förslag. Procentbasen utgörs av samtliga som har besvarat frågan.

Källa: Den nationella SOM-undersökningen 2019–2022.

Figur 12 Förslag: inför klimatskatt på nötkött, 2019–2022 (procent)



Kommentar: Frågan lyder: 'Vilken är din åsikt om följande förslag? Införa klimatskatt på nötkött.' Svartalternativen lyder: 'Mycket bra förslag', 'Ganska bra förslag', 'Varken bra eller dåligt förslag', 'Ganska dåligt förslag', 'Mycket dåligt förslag'. Procentbasen utgörs av dem som besvarat frågan. Antalet svarspersoner varierar mellan ca 1 500 och 1 800 för den undersökta tidsperioden.

Källa: De nationella SOM-undersökningarna 2019–2022.

Tabell 9

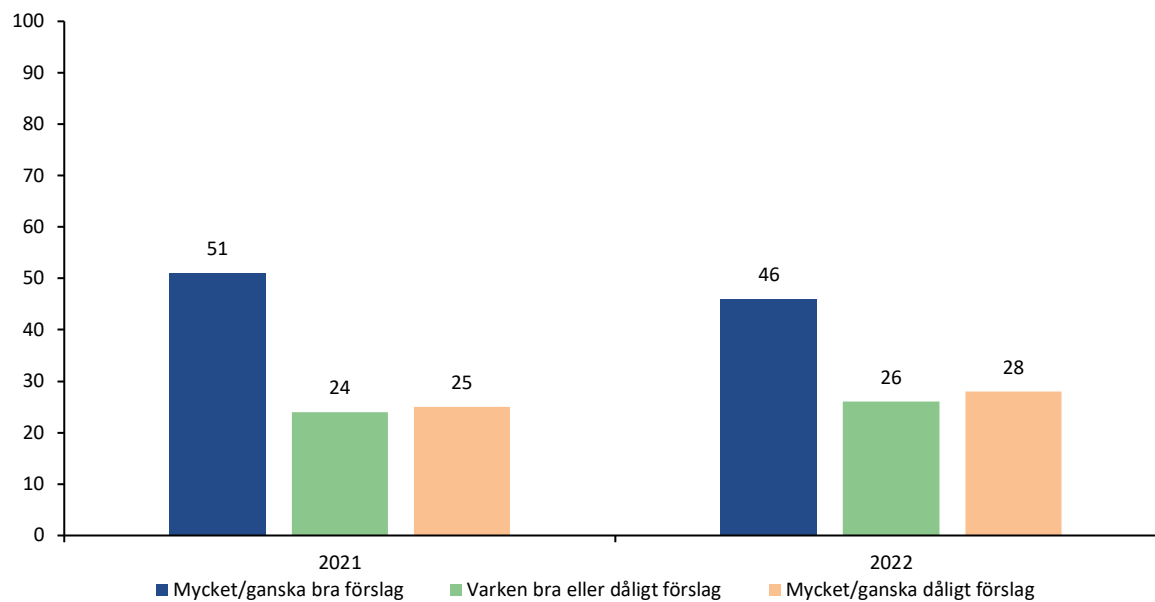
Förslag: inför klimatskatt på nötkött efter olika sociala och politiska variabler, 2022 (procent och balansmätt)

	Mycket bra förslag	Ganska bra förslag	Varken bra eller dåligt förslag	Ganska dåligt förslag	Mycket dåligt förslag	Summa procent	Antal personer	Balansmätt
Samtliga	10	14	23	24	29	100	1 707	-29
Kön								
Kvinna	14	15	26	23	22	100	873	-16
Man	6	12	21	26	35	100	830	-43
Ålder								
16–29 år	15	16	23	19	27	100	233	-15
30–49 år	16	18	24	19	23	100	486	-8
50–64 år	8	13	21	26	32	100	456	-37
65–90 år	3	10	25	30	32	100	532	-49
Utbildning¹								
Låg	3	6	27	26	38	100	227	-55
Medellåg	5	13	23	24	35	100	489	-41
Medelhög	9	11	24	28	28	100	387	-36
Hög	18	19	22	21	20	100	558	-4
Hushållsinkomst²								
Mycket låg	12	13	27	25	23	100	160	-23
Ganska låg	6	10	25	25	34	100	379	-43
Medel	9	14	21	26	30	100	434	-33
Ganska hög	9	15	23	22	31	100	262	-29
Mycket hög	14	18	21	24	23	100	342	-15
Subjektiv klass³								
Arbetarhem	9	11	25	24	31	100	680	-41
Tjänstemannahem	12	15	26	24	23	100	584	-20
Högre tjänstemannahem	11	21	13	30	25	100	148	-23
Jordbrukarhem	-	4	14	26	56	100	57	-78
Företagarhem	11	14	17	24	34	100	137	-33
Boendeområde								
Landsbygd	6	13	17	23	41	100	269	-45
Tätort	5	7	25	32	31	100	309	-51
Stad	10	14	25	24	27	100	817	-27
Storstad	21	19	24	18	18	100	277	4
Ideologisk orientering⁴								
Klart till vänster	29	22	26	13	10	100	237	+28
Något till vänster	12	17	28	26	17	100	385	-14
Varken till vänster eller till höger	6	13	28	24	29	100	346	-34
Något till höger	5	11	21	30	33	100	443	-47
Klart till höger	3	7	12	23	55	100	262	-68
Partisympati⁵								
V	36	25	20	9	10	100	126	+42
S	7	15	31	29	18	100	532	-25
MP	49	27	12	5	7	100	75	+64
C	10	19	23	27	21	100	95	-19
L	9	14	23	29	25	100	79	-31
KD	1	6	22	25	46	100	83	-64
M	4	9	20	31	36	100	340	-54
SD	3	5	16	19	57	100	220	-68

Kommentar: Frågan lyder: 'Vilken är din åsikt om följande förslag? Införa klimatskatt på nötkött.' ¹Låg = grundskola eller motsvarande, Medellåg = gymnasium eller motsvarande, Medelhög = eftergymnasial utbildning ej högskola/universitet eller högskola/universitet kortare än 3 år, Hög = högskola/universitet minst 3 år. ²Mycket låg = 0–200 000 kr, Ganska låg = 201 000–400 000 kr, Medel = 401 000–700 000 kr, Ganska hög = 701 000–900 000 kr, Mycket hög = mer än 901 000 kr. ³Frågan lyder: 'Om du skulle beskriva ditt nuvarande hem, vilket av nedanstående alternativ stämmer då bäst?' ⁴Frågan lyder: 'Man talar ibland om att politiska åsikter kan placeras in på en vänster-högerskala. Var någonstans skulle du placera dig själv på en sådan skala?' ⁵Frågan lyder: 'Vilket parti tycker du bäst om idag?' Balansmättet visar andelen mycket bra eller bra förslag minus andelen ganska dåligt och mycket dåligt förslag. Procentbasen utgörs av samtliga som har besvarat frågan.

Källa: Den nationella SOM-undersökningen 2022.

Figur 13 Förslag: inför en klimatskatt i EU på flygresor, 2022 (procent)



Kommentar: Frågan lyder: 'Vilken är din åsikt om följande förslag? Införa en klimatskatt i EU på flygresor.' Svartalativen lyder: 'Mycket bra förslag', 'Ganska bra förslag', 'Varken bra eller dåligt förslag', 'Ganska dåligt förslag', 'Mycket dåligt förslag'. Procentbasen utgörs av dem som besvarat frågan. Antalet svarspersoner var 1 519 år 2021 och 1 709 år 2022.

Källa: De nationella SOM-undersökningarna 2021–2022.

**Tabell 10
balansmätt)**

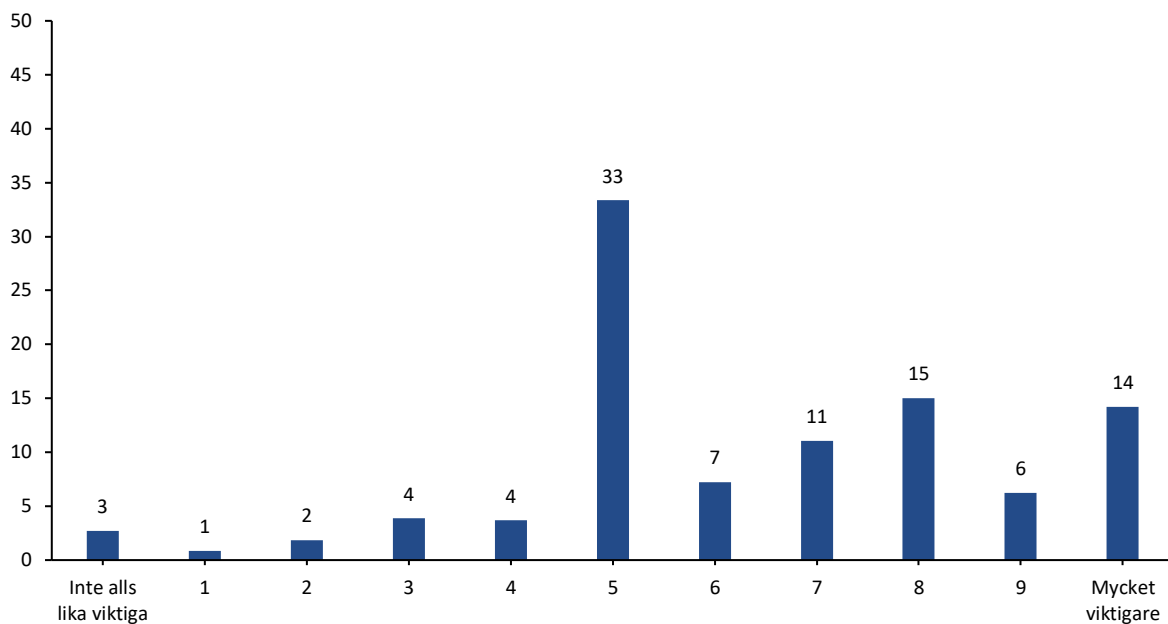
Förslag: inför en klimatskatt i EU på flygresor, 2022 (procent och

	Mycket bra förslag	Ganska bra förslag	Varken bra eller dåligt förslag	Ganska dåligt förslag	Mycket dåligt förslag	Summa procent	Antal personer	Balansmätt
Samtliga	19	27	26	15	13	100	1 709	+18
Kön								
Kvinna	20	29	28	14	9	100	873	+26
Man	18	25	25	16	16	100	832	+11
Ålder								
16–29 år	16	24	30	13	17	100	233	+10
30–49 år	22	25	25	16	12	100	485	+19
50–64 år	20	28	25	14	13	100	453	+21
65–90 år	17	28	28	16	11	100	538	+18
Utbildning¹								
Låg	19	24	32	11	14	100	229	+18
Medellåg	13	28	30	17	12	100	489	+12
Medelhög	14	27	27	17	15	100	387	+9
Hög	28	27	20	14	11	100	557	+30
Hushållsinkomst²								
Mycket låg	24	27	24	13	12	100	164	+26
Ganska låg	16	26	30	16	12	100	378	+14
Medel	20	28	26	14	12	100	431	+2
Ganska hög	19	26	26	16	13	100	262	+16
Mycket hög	19	28	24	16	13	100	340	+18
Subjektiv klass³								
Arbetarhem	17	27	28	13	15	100	685	+16
Tjänstemannahem	21	30	24	15	10	100	587	+26
Högre tjänstemannahem	23	26	20	18	13	100	147	+18
Jordbrukarhem	28	19	34	9	10	100	58	+28
Företagarhem	14	23	23	23	17	100	134	-3
Boendeområde								
Landsbygd	24	26	23	14	13	100	266	+23
Tätort	18	23	30	14	15	100	308	+12
Stad	15	28	27	17	13	100	823	+13
Storstad	27	28	23	12	10	100	277	+33
Ideologisk orientering⁴								
Klart till vänster	44	30	17	5	4	100	237	+65
Något till vänster	24	33	26	12	5	100	386	+40
Varken till vänster eller till höger	14	31	31	14	10	100	349	+21
Något till höger	13	24	28	21	14	100	443	+2
Klart till höger	9	14	25	20	32	100	259	-29
Partisympati⁵								
V	43	29	18	6	4	100	126	+62
S	22	34	28	11	5	100	535	+40
MP	73	19	7	1	-	100	75	+91
C	25	36	21	12	6	100	94	+43
L	10	41	27	13	9	100	81	+29
KD	8	15	37	22	18	100	83	-17
M	6	20	28	27	19	100	336	-20
SD	11	15	26	17	31	100	220	-22

Kommentar: Frågan lyder: 'Vilken är din åsikt om följande förslag? Införa en klimatskatt på i EU på flygresor.' ¹Låg = grundskola eller motsvarande, Medellåg = gymnasium eller motsvarande, Medelhög = eftergymnasial utbildning ej högskola/universitet eller högskola/universitet kortare än 3 år, Hög = högskola/universitet minst 3 år. ²Mycket låg = 0–200 000 kr, Ganska låg = 201 000–400 000 kr, Medel = 401 000–700 000 kr, Ganska hög = 701 000–900 000 kr, Mycket hög = mer än 901 000 kr. ³Frågan lyder: 'Om du skulle beskriva ditt nuvarande hem, vilket av nedanstående alternativ stämmer då bäst?' ⁴Frågan lyder: 'Man talar ibland om att politiska åsikter kan placeras in på en vänster-högerskala. Var någonstans skulle du placera dig själv på en sådan skala?' ⁵Frågan lyder: 'Vilket parti tycker du bäst om idag?' Balansmättet visar andelen mycket bra eller bra förslag minus andelen ganska dåligt och mycket dåligt förslag. Procentbasen utgörs av samtliga som har besvarat frågan.

Källa: Den nationella SOM-undersökningen 2022.

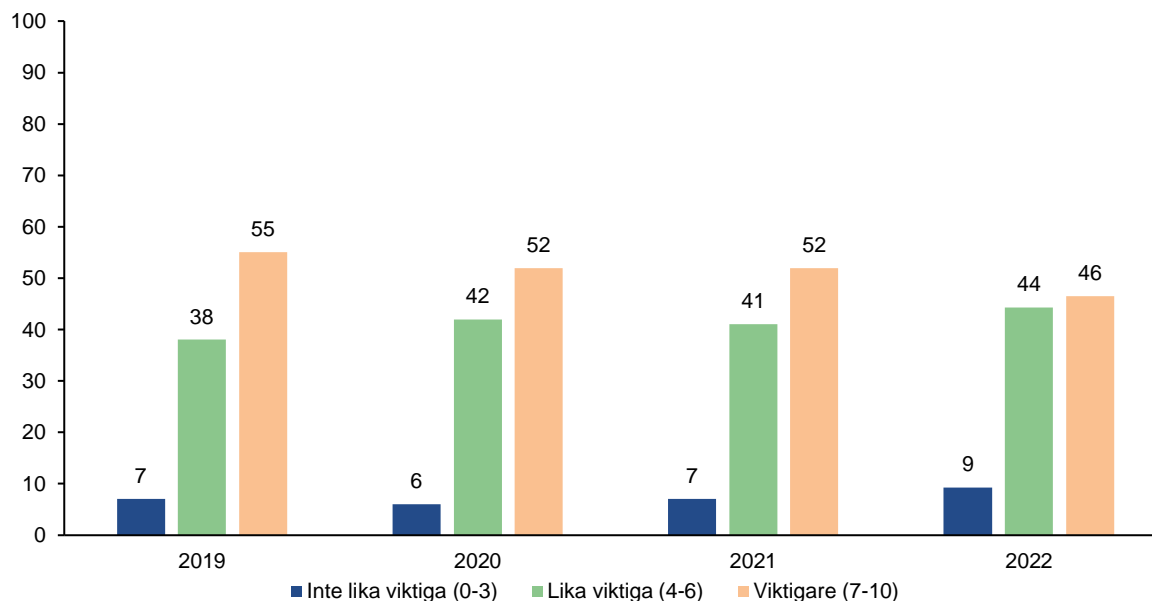
Figur 14 Hur viktiga är klimatfrågorna jämfört med andra samhällsfrågor, 2022 (procent)



Kommentar: Frågan lyder: 'Hur viktiga anser du att klimatfrågorna är jämfört med andra samhällsfrågor?' Svaret ges på en 11-gradig skala där 0 motsvarar 'Inte alls lika viktiga som de flesta andra samhällsfrågor', 5 motsvarar 'Lika viktiga som de flesta andra samhällsfrågor' och 10 motsvarar 'Mycket viktigare än de flesta andra samhällsfrågor'. Procentbasen utgörs av samtliga som har besvarat frågan. Antalet svarspersoner var 1 739.

Källa: Den nationella SOM-undersökningen 2022.

Figur 15 Hur viktiga är klimatfrågorna jämfört med andra samhällsfrågor, 2019–2022 (procent)



Kommentar: Frågan lyder: 'Hur viktiga anser du att klimatfrågorna är jämfört med andra samhällsfrågor?' Svaret ges på en 11-gradig skala där 0 motsvarar 'Inte alls lika viktiga som de flesta andra samhällsfrågor', 5 motsvarar 'Lika viktiga som de flesta andra samhällsfrågor' och 10 motsvarar 'Mycket viktigare än de flesta andra samhällsfrågor'. Svartalternativen har i figuren kodats om till en tregradig skala där 0–3 givits benämningen 'Inte lika viktiga', 4–6 'Lika viktiga' och 7–10 ett 'Viktigare'. Procentbasen utgörs av samtliga som har besvarat frågan. Antalet svars personer varierar mellan ca 1 500 och 1 800 för den undersökta tidsperioden.

Källa: Den nationella SOM-undersökningen 2019–2022.

Tabell 11

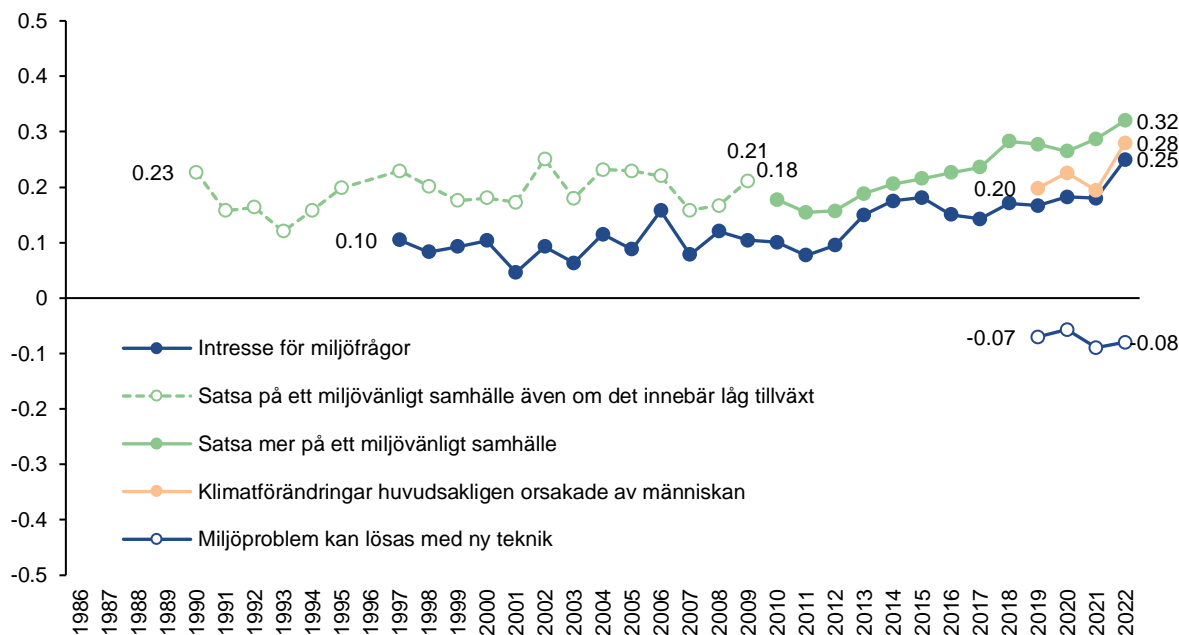
Hur viktiga är klimatfrågorna jämfört med andra samhällsfrågor efter sociala och politiska variabler, 2022 (procent och balansmätt)

	Inte alls lika viktiga	Inte lika viktiga	Lika viktiga	Viktigare	Mycket viktigare	Summa procent	Antal personer	Balansmätt
Samtliga	4	6	44	26	20	100	1 739	+36
Kön								
Kvinna	2	4	46	25	23	100	885	+42
Man	5	8	42	27	18	100	849	+32
Ålder								
16–29 år	6	6	43	31	14	100	222	+33
30–49 år	5	8	40	25	22	100	487	+34
50–64 år	2	5	46	26	21	100	463	+40
65–90 år	2	4	48	25	21	100	567	+40
Utbildning¹								
Låg	4	6	48	24	18	100	248	+32
Medellåg	4	8	48	26	14	100	500	+28
Medelhög	4	5	46	25	20	100	398	+36
Hög	3	4	37	28	28	100	554	+49
Hushållsinkomst²								
Mycket låg	3	3	44	27	23	100	172	+44
Ganska låg	3	7	50	23	17	100	397	+30
Medel	4	7	41	26	22	100	433	+37
Ganska hög	4	5	42	26	23	100	264	+40
Mycket hög	3	5	41	31	20	100	340	+43
Subjektiv klass³								
Arbetslöshet	5	7	49	22	17	100	703	+27
Tjänstemannahem	2	5	41	29	23	100	600	+45
Högre tjänstemannahem	1	4	35	32	28	100	148	+55
Jordbrukarhem	4	5	38	31	22	100	58	+44
Företagarhem	4	9	47	24	16	100	139	+27
Boendeområde								
Landsbygd	4	5	44	23	24	100	272	+38
Tätort	3	8	52	20	17	100	317	+26
Stad	3	7	45	27	18	100	843	+35
Storstad	5	1	34	33	27	100	280	+54
Ideologisk orientering⁴								
Klart till vänster	0	1	32	31	36	100	238	+66
Något till vänster	1	3	36	32	28	100	385	+56
Varken till vänster eller till höger	2	4	48	25	21	100	362	+40
Något till höger	4	7	48	27	14	100	445	+30
Klart till höger	11	14	56	13	6	100	263	-6
Partisympati⁵								
V	2	2	25	36	35	100	126	+67
S	1	2	43	31	23	100	540	+51
MP	-	-	5	19	76	100	76	+95
C	-	1	33	43	23	100	95	+65
L	-	2	46	35	17	100	81	+50
KD	5	13	50	25	7	100	85	+14
M	4	9	52	22	13	100	337	+22
SD	11	14	58	11	6	100	223	-8

Kommentar: För frågans lydelse se figur 14 och 15. Svarsalternativen har i figuren kodats om till en femgradig skala där 0–2 givits benämningen 'Inte alls lika viktiga', 3–4 'Inte lika viktiga', 4–6 'Lika viktiga', 7–8 'Viktigare' och 9–10 ett 'Mycket viktigare'. ¹Låg = grundskola eller motsvarande, Medellåg = gymnasium eller motsvarande, Medelhög = eftergymnasial utbildning ej högskola/universitet eller högskola/universitet kortare än 3 år, Hög = högskola/universitet minst 3 år. ²Mycket låg = 0–200 000 kr, Ganska låg = 201 000–400 000 kr, Medel = 401 000–700 000 kr, Ganska hög = 701 000–900 000 kr, Mycket hög = mer än 901 000 kr. ³Frågan lyder: 'Om du skulle beskriva ditt nuvarande hem, vilket av nedanstående alternativ stämmer då bäst?' ⁴Frågan lyder: 'Man talar ibland om att politiska åsikter kan placeras in på en vänster-högerskala. Var någonstans skulle du placera dig själv på en sådan skala?' ⁵Frågan lyder: 'Vilket parti tycker du bäst om idag?' Balansmättet visar andelen mycket viktigare och viktigare minus andelen inte lika viktigt och inte alls lika viktigt. Procentbasen utgörs av samtliga som har besvarat frågan.

Källa: Den nationella SOM-undersökningen 2022.

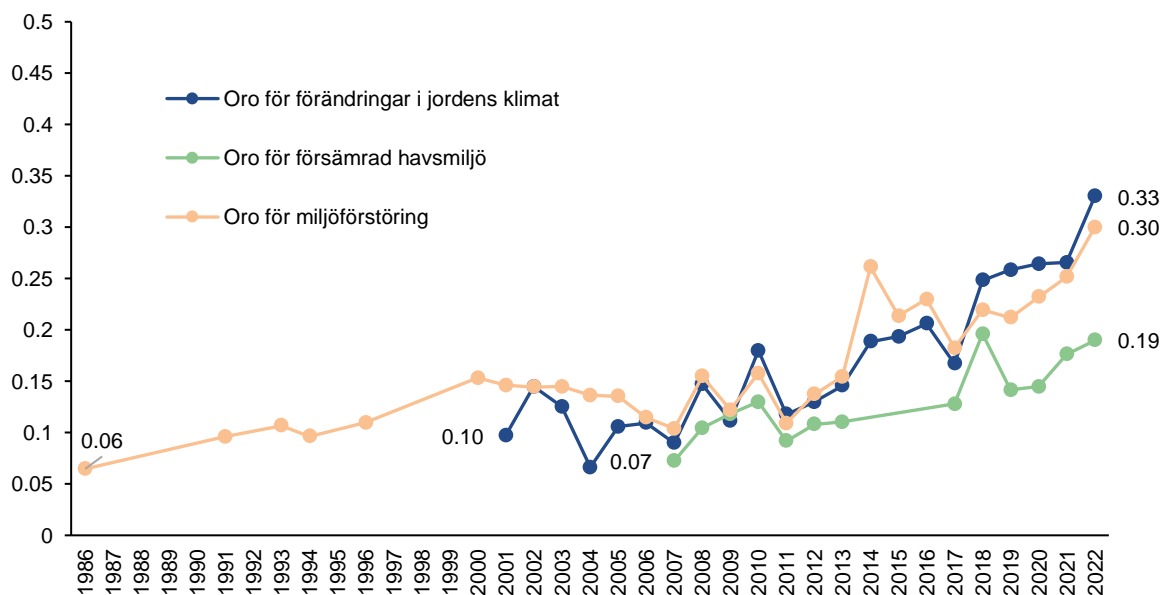
Figur 16.1 Samvariation mellan subjektiv vänster-högerposition och olika indikatorer på svensk miljö- och klimatopinion, 1990–2022 (Pearson's r)



Kommentar: Figuren visar hur korrelationen mellan subjektiv vänster-högerposition och ett antal indikatorer på svensk miljö- och klimatopinion utvecklats under perioden 1990–2020. Se figur- och tabellkommentarer ovan för respektive indikatorers frågeformulering. Pearson's r är ett sambandsmått som varierar mellan -1 och 1. Ju längre avstånd från 0 desto starkare är sambandet mellan den beroende och oberoende variabeln.

Källa: Den nationella SOM-undersökningen 1990–2022.

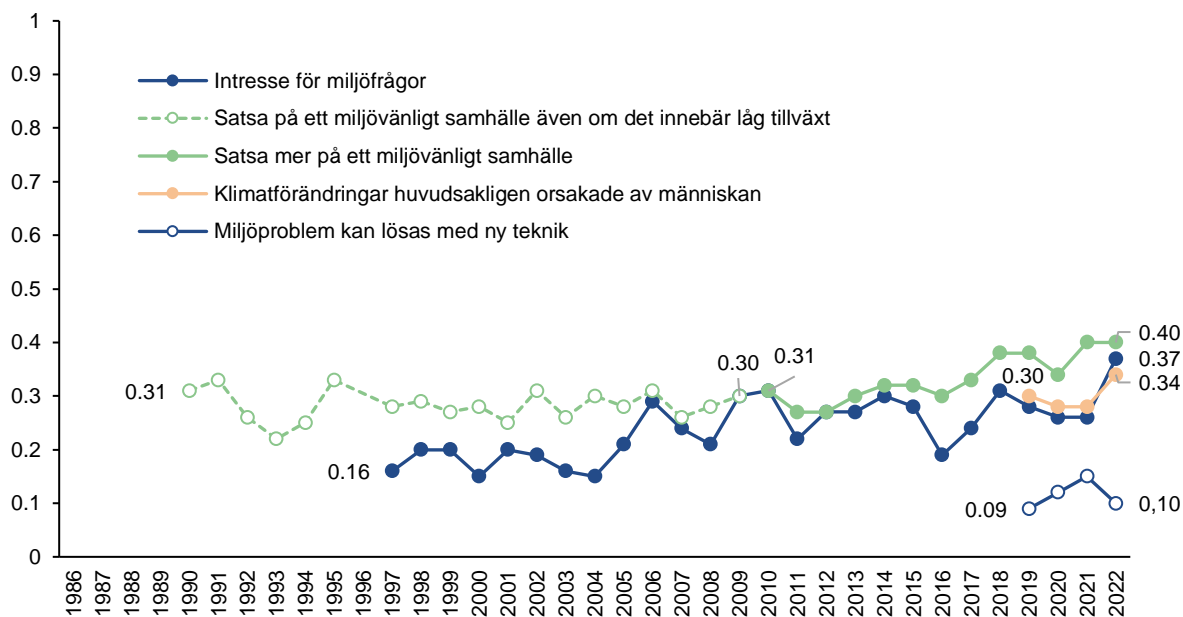
Figur 16.2 Samvariation mellan subjektiv vänster-högerposition och olika indikatorer på svensk miljö- och klimatopinion, 1986–2022 (Pearson's r)



Kommentar: Figuren visar hur korrelationen mellan subjektiv vänster-högerposition och ett antal indikatorer på svensk miljö- och klimatopinion utvecklats under perioden 1986–2020. Se figur- och tabellkommentarer ovan för respektive indikatorers frågeformulering. Pearson's r är ett sambandsmått som varierar mellan -1 och 1. Ju längre avstånd från 0 desto starkare är sambandet mellan den beroende och oberoende variabeln.

Källa: Den nationella SOM-undersökningen 1986–2022.

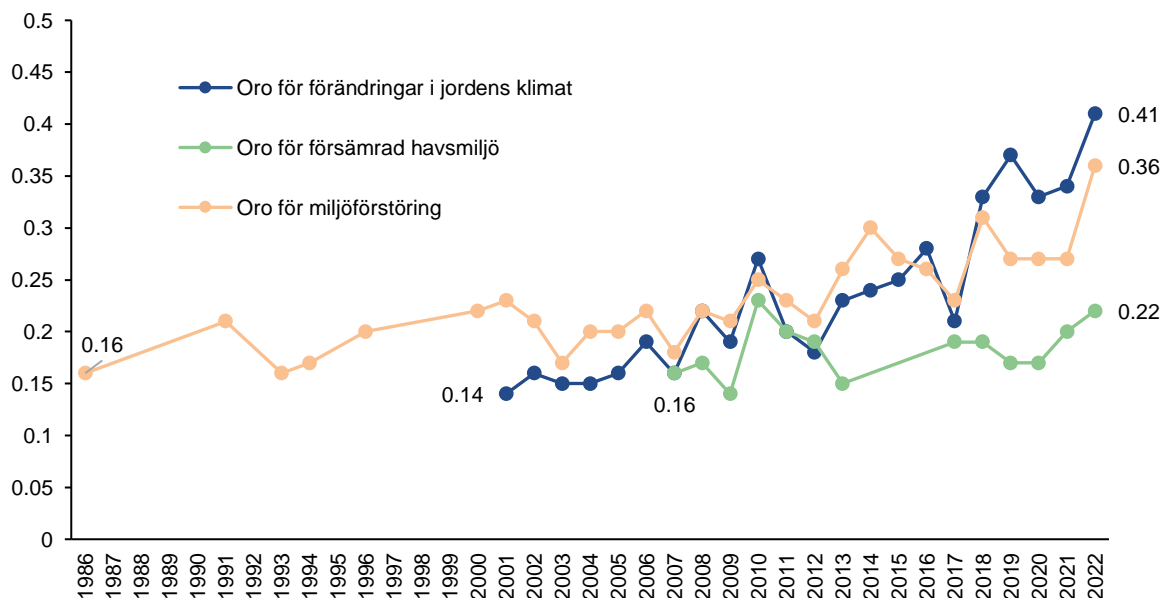
Figur 17.1 Samvariation mellan partisympati och olika indikatorer på svensk miljö- och klimatopinion, 1990–2022 (eta)



Kommentar: Figuren visar hur samvariationen mellan partisympati och ett antal indikatorer på svensk miljö- och klimatopinion utvecklats under perioden 1990–2020. Se figur- och tabellkommentarer ovan för respektive indikatorers frågeformulering. Eta är ett sambandsmått som varierar mellan 0 och 1. Ju längre avstånd från 0 desto starkare är sambandet mellan den beroende och oberoende variabeln.

Källa: Den nationella SOM-undersökningen 1990–2022.

Figur 17.2 Samvariation mellan partisympati och olika indikatorer på svensk miljö- och klimatopinion, 1986–2022 (eta)



Kommentar: Figuren visar hur samvariationen mellan partisympati och ett antal indikatorer på svensk miljö- och klimatopinion utvecklats under perioden 1986–2020. Se figur- och tabellkommentarer ovan för respektive indikatorers frågeformulering. Eta är ett sambandsmått som varierar mellan 0 och 1. Ju längre avstånd från 0 desto starkare är sambandet mellan den beroende och oberoende variabeln.

Källa: Den nationella SOM-undersökningen 1986–2022.

Den svenska miljö-, energi- och klimatopinionen är ett forskningsprojekt vid Statsvetenskapliga institutionen på Göteborgs universitet vars syfte är att bidra till kunskapsförsörjningen av den svenska miljöopinionen och skapa underlag till nytta för allmänhet, beslutsfattare och forskare. I samverkan med SOM-institutet på Göteborgs universitet genomför projektet systematiska mätningar av attityder kring miljö-, energi- och klimatfrågor i den nationella SOM-undersökningen varje år. 2022 års SOM-undersökning med frågor kring miljö, energi och klimat omfattar 3 627 slumpmässigt utvalda personer från hela Sverige. Projektet finansieras av Energimyndigheten.

