

# Åsikter om energi och kärnkraft 2022

MEK – Den svenska miljö-, energi-  
och klimatopinionen

Statsvetenskapliga institutionen  
Göteborgs universitet

2023.06.19

Rapport för Energimyndigheten  
baserad på den nationella  
SOM-undersökningen 2022

Sofia Axelsson  
Sören Holmberg



## Innehållsförteckning

Tabell 1 Åsikter om kärnkraftens långsiktiga användning i Sverige, 2020–2022 (procent) .....	2
Tabell 2 Åsikter om kärnkraftens långsiktiga användning i Sverige, 2010–2019 (procent) .....	2
Tabell 3 Åsikter om kärnkraftens långsiktiga användning i Sverige, 2000–2011 (procent) .....	3
Figur 1 Avveckla eller använd kärnkraften på lång sikt? 2010–2022 (procent) .....	3
Tabell 4 Avveckla eller använda kärnkraften långsiktigt efter olika sociala och politiska variabler, 2022 (procent) .....	4
Tabell 5 Andel som är för att kärnkraften används efter olika sociala och politiska variabler, 2010–2022 (procent) .....	5
Tabell 6 Avveckla kärnkraften på lång sikt, 1998–2022 (procent) .....	6
Tabell 5 Inställning till vatten-, vind-, kärn- och solkraft, 2012–2022 (procent) .....	7
Tabell 8 Vilka energikällor bör Sverige satsa på? 1999–2022 (procent) .....	8
Figur 2 Vilka energikällor bör Sverige satsa på, 1999–2022 (balansmått) .....	11
Figur 3 Andel som vill satsa mer på olika energikällor, 1999–2022 (procent) .....	12
Figur 4 Andel som vill satsa mer, som idag eller mindre på biobränslen, 1999–2022 (procent) .....	13
Figur 5 Andel som vill satsa mer, som idag eller mindre på vindkraft, 1999–2022 (procent).....	13
Tabell 9 Andel som vill satsa mer på vindkraft efter olika sociala och politiska variabler, 2000–2022 (procent) .....	14
Tabell 10 Andel som vill satsa mer på kärnkraft efter olika sociala och politiska variabler, 2000–2022 (procent) .....	15
Tabell 11 Satsa på vindkraft efter olika sociala och politiska variabler, 2022 (procent) .....	16
Tabell 12 Satsa mer på havsbaserad vindkraft efter olika sociala och politiska variabler, 2022 (procent) .....	17
Tabell 13 Sambandet mellan åsikt om hur mycket som skall satsas på olika energikällor och subjektiv vänster-högerposition, 1999–2022 (Pearson's r) .....	18
Tabell 14 Sambandet mellan åsikt om hur mycket som skall satsas på olika energikällor och partisympati, 1999–2022 (eta) .....	19

**Tabell 1** Åsikter om kärnkraftens långsiktiga användning i Sverige, 2020–2022 (procent)

Åsikt	2020	2021	2022
Avveckla kärnkraften snarast	10	9	4
Avveckla kärnkraften, men utnyttja de kärnkraftsreaktorer vi har tills de tjänat ut	39	34	27
Använd kärnkraften och ersätt de nuvarande reaktorerna med som mest lika många nya som idag	19	20	23
Använd kärnkraften och bygg fler reaktorer än de nuvarande i framtiden	12	20	31
Ingen uppfattning/ej svar	20	17	15
Summa procent	100	100	100
Antal personer	1 871	1 610	1 805
Andel avveckla	49	43	31
Andel använd	31	40	54
Övervikt avveckla	+18	+3	-23

**Kommentar:** Frågan lyder: 'Vilken är din åsikt om kärnkraftens långsiktiga användning som energikälla i Sverige?'. Frågan, med dessa svarsalternativ, ställdes för första gången 2020.

**Källa:** Den nationella SOM-undersökningen 2020–2022.

**Tabell 2** Åsikter om kärnkraftens långsiktiga användning i Sverige, 2010–2019 (procent)

Åsikt	2010	2011	2012	2013	2014	2015	2016	2017	2018	2019
Avveckla kärnkraften snarast	8	10	11	11	11	12	12	14	12	9
Avveckla kärnkraften, men utnyttja de 10 kärnkraftsreaktorer vi har tills de tjänat ut	31	34	37	39	38	38	40	44	40	34
Använd kärnkraften och ersätt de nuvarande reaktorerna med som mest 10 nya reaktorer	27	24	25	23	25	22	19	17	17	23
Använd kärnkraften och bygg fler reaktorer än nuvarande 10 i framtiden	17	11	11	10	9	8	10	9	11	14
Ingen uppfattning/ej svar	17	21	16	17	17	20	19	16	20	20
Summa procent	100	100	100	100	100	100	100	100	100	100
Antal personer	1 653	1 597	1 524	1 644	1 709	1 738	1 650	1 827	1 797	1 730
Andel avveckla	39	44	48	50	49	50	52	58	52	43
Andel använd	44	35	36	33	34	30	29	26	28	37
Övervikt avveckla	-5	+9	+12	+17	+15	+20	+23	+32	+24	+6

**Kommentar:** Frågan lyder: 'Vilken är din åsikt om kärnkraftens långsiktiga användning som energikälla i Sverige?'. Frågan, med dessa svarsalternativ, ställdes för första gången 2010. Tre av svarsalternativen är något annorlunda formulerade jämfört med de formuleringar som används i den nuvarande frågan vars resultat redovisas i tabell 1.

**Källa:** Den nationella SOM-undersökningen 2010–2019.

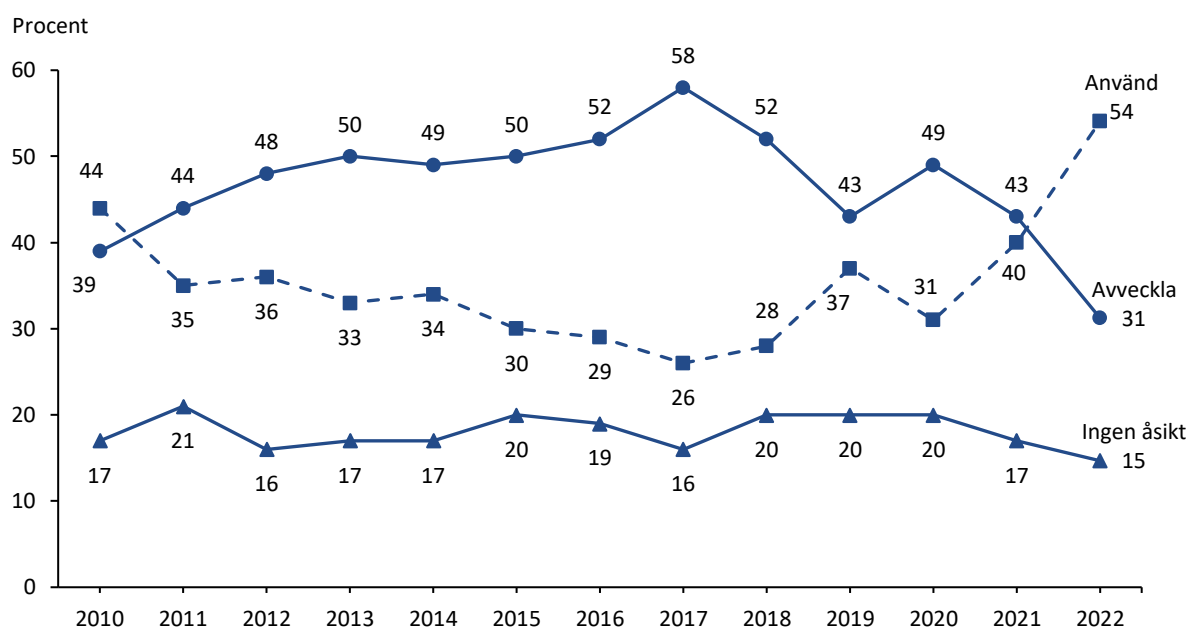
**Tabell 3 Åsikter om kärnkraftens långsiktiga användning i Sverige, 2000–2011 (procent)**

Åsikt	2000	2001	2002	2003	2004	2005	2006	2007	2008	2009	2010	2011
Avveckla kärnkraften senast till år 2010/Avveckla kärnkraften snarast	15	14	12	12	11	9	10	8	9	9	8	10
Avveckla kärnkraften, men använd de kärnkraftsreaktorer vi har tills de har tjänat ut	29	28	27	22	25	24	23	23	22	22	22	26
Använd kärnkraften och förnya efterhand kärnkraftsreaktorerna, men bygg inga fler	26	29	28	31	30	33	33	31	30	32	32	32
Använd kärnkraften och satsa på fler kärnkraftsreaktorer i framtiden	10	9	11	15	15	17	17	18	21	19	20	14
Har ingen bestämd åsikt/ej svar	20	20	22	20	19	17	17	20	18	18	18	18
Summa procent	100	100	100	100	100	100	100	100	100	100	100	100
Antal personer	1 704	1 739	1 777	1 818	1 774	1 724	1 629	3 435	3 259	4 926	1 652	1 531
Andel avveckla	44	42	39	34	36	33	33	31	31	31	30	36
Andel använd	36	38	39	46	45	50	50	49	51	51	52	46
Övertikt avveckla	+8	+4	±0	-12	-9	-17	-17	-18	-20	-20	-22	-10

**Kommentar:** Frågan lyder: 'Vilken är din åsikt om kärnkraftens långsiktiga användning som energikälla i Sverige?'. Denna frågan, med dessa svarsalternativ, ställdes för första gången 2000. Från och med år 2005 användes svarsalternativet 'Avveckla kärnkraften snarast' istället för 'Avveckla kärnkraften senast till år 2010'. Övriga svarsalternativ skiljer sig något jämfört med de i tabell 1 och två. Dessa svarsalternativ, samt de i tabell 2 ställdes både år 2010 och 2011.

**Källa:** Den nationella SOM-undersökningen 2000–2011.

**Figur 1 Avveckla eller använd kärnkraften på lång sikt? 2010–2022 (procent)**



**Kommentar:** Frågan lyder: 'Vilken är din åsikt om kärnkraftens långsiktiga användning som energikälla i Sverige?'. Svarsalternativen redovisas i tabell 1 (2020–2022) och tabell 2 (2010–2019). Antalet svarspersoner är ca 1 500–1 900 för de olika undersökningsåren. Kärnkraftsolyckan i Fukushima inträffade i mars 2011, ungefär ett halvår innan SOM-institutets höstmätning 2011.

**Källa:** Den nationella SOM-undersökningen 2010–2022.

**Tabell 4 Avveckla eller använda kärnkraften långsiktigt efter olika sociala och politiska variabler, 2022 (procent)**

	Avveckla snarast	Avveckla men utnyttja	Använd och ersätt	Använd och bygg fler	Ingen uppfattning/ ej svar	Summa procent	Antal personer	Övervikt avveckla
<b>Samtliga</b>	4	27	23	31	15	100	1 805	-23
<b>Kön</b>								
Kvinna	5	32	22	20	21	100	924	-5
Man	3	22	24	43	8	100	876	-42
<b>Ålder</b>								
16–29 år	3	27	21	24	25	100	246	-15
30–49 år	6	29	21	30	14	100	502	-16
50–64 år	3	25	26	34	12	100	471	-31
65–85 år	3	27	23	34	13	100	586	-25
<b>Utbildning</b>								
Låg	4	29	18	31	18	100	256	-15
Medellåg	2	22	25	38	13	100	504	-39
Medelhög	4	27	28	30	11	100	402	-26
Hög	6	34	21	29	10	100	563	-9
<b>Familjeklass</b>								
Arbetarhem	4	26	24	29	17	100	713	-23
Tjänstemannahem	5	32	23	30	10	100	607	-16
Högre tjänstemannahem	4	23	26	43	4	100	150	-42
Jordbrukarhem	2	30	22	35	11	100	60	-25
Företagarhem	4	28	21	43	4	100	139	-32
<b>Bostadsort</b>								
Landsbygd	6	27	25	35	7	100	275	-27
Tätort	3	22	27	35	13	100	324	-37
Stad	3	27	23	32	15	100	852	-25
Storstad	8	34	19	24	15	100	294	-1
<b>Riksområde</b>								
Stockholms län	5	28	20	32	15	100	383	-19
Östra Mellansverige	4	27	24	31	14	100	298	-24
Småland & Gotland	4	23	21	33	19	100	158	-27
Sydsverige	4	26	24	32	14	100	266	-26
Västsverige	3	29	25	31	12	100	370	-23
Norra Mellansverige	4	24	26	29	17	100	164	-27
Mellersta Norrland	3	32	12	33	20	100	60	-10
Övre Norrland	6	29	26	25	14	100	106	-16
<b>Vänster-högerdimension</b>								
Klart till vänster	15	49	13	12	11	100	242	+40
Något till vänster	5	42	26	13	15	100	395	+8
Varken vänster eller höger	3	27	24	23	22	100	372	-17
Något till höger	1	17	30	42	10	100	457	-55
Klart till höger	1	6	16	72	5	100	267	-81
<b>Partisympati</b>								
V	16	52	11	511	10	100	129	+45
S	4	39	26	15	16	100	556	+2
MP	17	55	11	1	16	100	76	+60
C	4	36	28	16	16	100	97	-3
L	1	23	33	37	6	100	84	-46
KD	–	16	31	40	13	100	87	-55
M	1	10	27	53	9	100	345	-69
SD	1	9	18	63	9	100	227	-70
Inget parti	3	19	17	26	35	100	167	-13

**Kommentar:** Frågeformuleringen och svarsalternativen redovisas i tabell 1. Till lågutbildade har förts personer med max grundskola eller motsvarande, till medellåg personer med max gymnasium, folkhögskola eller motsvarande, till medelhög personer med eftergymnasial utbildning men ej examen från högskola eller universitet och till högutbildade personer med examen från högskola eller universitet. Uppgiften om familjeklass bygger på en självklassificeringsfråga: 'Om du skulle beskriva ditt nuvarande hem, vilket av nedanstående alternativ stämmer då bäst?'. Indelningen av riksområden har utförts enligt följande: Östra Mellansverige - Uppsala, Södermanlands, Östergötlands, Örebro och Västmanlands län; Småland och Gotland – Jönköpings, Kronobergs, Kalmar och Gotlands län; Sydsverige – Blekinge och Skåne län; Västsverige – Hallands och Västra Götalands län; Norra Mellansverige – Värmlands, Kopparbergs och Gävleborgs län; Mellersta Norrland – Västernorrlands och Jämtlands län; Övre Norrland - Västerbottens och Norrbottens län. Människors vänster-högerideologi mäts också med en självklassificeringsfråga, och partisympati mäts genom att fråga efter det parti man i dagsläget tycker bäst om.

**Källa:** Den nationella SOM-undersökningen 2022.

**Tabell 5 Andel som är för att kärnkraften används efter olika sociala och politiska variabler, 2010–2022 (procent)**

	2010	2011	2012	2013	2014	2015	2016	2017	2018	2019	2020	2021	2022
<b>Samtliga</b>	44	35	36	33	34	30	29	26	28	37	31	40	54
<b>Kön</b>													
Kvinna	31	23	25	19	22	18	19	14	16	20	20	26	42
Man	57	49	47	47	47	44	40	36	40	54	44	55	67
<b>Ålder</b>													
16–29 år	30	21	25	23	28	21	24	23	21	35	27	37	45
30–49 år	41	36	34	35	34	28	31	23	27	36	34	41	51
50–64 år	40	38	40	34	33	30	29	29	30	38	34	41	59
65–85 år	49	40	40	34	36	33	30	24	30	37	29	40	56
<b>Utbildning</b>													
Låg	40	30	36	31	30	28	28	26	21	39	26	42	48
Medellåg	45	32	35	38	39	32	30	29	29	39	32	40	63
Medelhög	44	40	37	32	36	27	29	23	32	36	36	41	57
Hög	47	40	37	32	31	28	30	23	28	35	33	43	49
<b>Familjeklass</b>													
Arbetarhem	35	31	30	29	28	25	26	23	24	32	28	39	53
Tjänstemannahem	55	41	40	35	36	32	32	26	29	39	35	40	53
Högre tjänstemannahem	56	55	57	49	46	39	40	30	41	41	43	53	69
Jordbrukarhem	43	25	26	25	35	21	13	19	19	36	23	38	57
Företagarhem	50	38	52	36	46	38	34	37	39	54	40	52	64
<b>Bostadsort</b>													
Landsbygd	40	32	35	32	32	30	20	29	22	40	32	43	60
Tätort	42	32	39	38	34	31	26	22	27	35	33	45	62
Stad	47	38	38	33	35	30	32	28	31	37	32	42	55
Storstad	43	36	32	31	35	26	32	18	27	35	32	34	43
<b>Riksområde</b>													
Stockholms län	44	38	45	36	39	30	32	23	30	36	33	41	52
Östra Mellansverige	49	36	38	36	35	29	32	28	29	34	33	44	55
Småland & Gotland	39	35	32	31	36	32	29	27	29	36	27	37	54
Sydsverige	52	39	35	33	36	32	27	28	24	41	34	39	56
Västsverige	42	34	32	33	33	28	32	25	28	35	31	44	55
Norra Mellansverige	40	35	28	31	27	28	25	24	23	43	29	47	56
Mellersta Norrland	32	23	43	25	26	35	23	27	23	31	35	29	45
Övre Norrland	38	32	28	25	20	18	19	19	28	25	25	23	51
<b>Vänster-högerdimension</b>													
Klart till vänster	22	22	18	20	11	9	13	15	10	19	12	16	25
Något till vänster	27	26	28	23	25	17	16	14	17	23	23	25	39
Varken vänster eller höger	38	29	27	27	31	23	26	20	24	29	22	35	47
Något till höger	58	43	52	45	47	43	39	33	39	47	45	58	72
Klart till höger	70	60	67	58	56	56	60	54	53	65	62	74	88
<b>Partisympati</b>													
V	14	21	13	12	16	15	15	12	8	17	10	17	22
S	33	29	27	25	26	16	20	17	18	25	20	26	41
MP	13	10	18	11	8	8	2	13	7	14	18	11	12
C	38	25	27	17	32	27	24	23	17	27	23	34	43
FP/L	62	53	43	38	49	45	50	33	33	32	42	61	70
KD	51	39	34	40	42	46	20	23	31	56	49	67	71
M	63	51	58	53	53	39	43	35	49	55	45	62	80
SD	63	54	50	49	49	53	48	50	50	55	55	66	81
FI	–	–	–	–	–	12	0	5	11	–	–	–	–
Inget parti	24	21	16	20	24	25	19	19	20	29	24	31	43

**Kommentar:** Frågan lyder: 'Vilken är din åsikt om kärnkraftens långsiktiga användning som energikälla i Sverige?'. Svarsalternativen redovisas i tabell 1 (2020–2022) och tabell 2 (2010–2019). I tabellen redovisas andelar som är för användandet av kärnkraft. En mer detaljerad beskrivning av de olika sociala och politiska variablerna redovisas i tabell 4.

**Källa:** De nationella SOM-undersökningarna 2010–2022.

**Tabell 6 Avveckla kärnkraften på lång sikt, 1998–2022 (procent)**

	98	99	00	01	02	03	04	05	06	07	08	09	10	11	12	13	14	15	16	17	18	19	20	21	22
Mycket bra förslag	22	21	22	19	17	14	14	13	15	17	16	19	20	20	18	23	19	20	19	22	21	17	19	17	13
Ganska bra förslag	25	23	22	21	23	19	19	20	22	22	24	18	18	21	24	22	23	21	23	22	23	21	21	19	15
Varken bra eller dåligt förslag	21	22	21	23	23	23	23	20	23	24	20	25	27	28	28	25	25	24	25	22	21	21	25	17	17
Ganska dåligt förslag	16	16	18	17	17	20	20	21	18	17	22	18	16	16	15	16	18	15	16	14	17	19	18	20	22
Mycket dåligt förslag	13	13	12	14	14	19	18	19	16	15	15	16	15	10	11	11	12	14	11	10	14	18	14	22	28
Ej svar	3	5	5	6	6	5	6	7	5	5	4	4	4	5	4	3	3	6	6	10	4	4	3	5	5
Summa procent	100	100	100	100	100	100	100	100	100	100	100	100	100	100	100	100	100	100	100	100	100	100	100	100	100
Antal personer	3 561	3 503	1 842	3 638	3 606	3 675	3 612	1 724	1 629	1 666	1 598	1 582	1 652	1 531	1 524	3 350	3 403	1 738	3 241	3 655	1 797	1 730	1 871	1 610	1 805
Andel bra	47	44	44	40	40	33	33	33	37	39	40	37	38	41	42	45	42	41	42	44	44	38	40	36	28
Andel dåligt	29	29	30	31	31	39	38	40	34	32	37	34	31	26	26	27	30	29	27	24	31	37	32	42	50
Övervikt bra förslag	+18	+15	+14	+9	+9	-6	-5	-7	+3	+7	+3	+3	+7	+15	+16	+18	+12	+12	+15	+20	+13	+1	+8	-6	-22

**Kommentar:** Frågan lyder: 'Hur ställer du dig till följande påstående? Sverige bör på lång sikt avveckla kärnkraften.'

**Källa:** Den nationella SOM-undersökningen 1998–2022.

**Tabell 5 Inställning till vatten-, vind-, kärn- och solkraft, 2012–2022 (procent)**

	Mycket positiv	Ganska positiv	Varken positiv eller negativ	Ganska negativ	Mycket negativ	Ingen uppfattning/ ej svar	Summa procent	Antal personer	Balansmått
<b>Vattenkraft</b>									
2012	55	31	8	2	0	4	100	1 460	+84
2013	53	31	7	3	1	5	100	1 573	+80
2014	52	31	8	3	1	5	100	1 656	+79
2015	53	29	8	3	1	6	100	1 654	+78
2016	54	29	8	2	1	6	100	1 588	+80
2017	55	28	8	2	1	6	100	1 772	+80
2018	53	31	8	2	0	6	100	1 752	+82
2019	53	30	8	2	1	6	100	1 681	+80
2020	51	31	8	3	1	6	100	1 818	+78
2021	51	30	10	3	1	5	100	1 533	+77
2022	58	25	8	2	1	6	100	1 724	+80
<b>Vindkraft</b>									
2012	57	27	7	4	2	3	100	1 459	+78
2013	54	27	8	5	2	4	100	1 569	+74
2014	52	27	9	5	2	5	100	1 651	+73
2015	55	25	7	5	3	5	100	1 656	+72
2016	57	23	6	5	3	6	100	1 595	+72
2017	57	24	8	4	2	5	100	1 765	+75
2018	57	26	7	3	2	5	100	1 746	+78
2019	56	27	8	3	2	4	100	1 680	+78
2020	51	29	8	4	3	5	100	1 818	+73
2021	49	28	9	7	3	4	100	1 528	+67
2022	50	25	9	7	4	5	100	1 719	+64
<b>Kärnkraft</b>									
2012	12	22	24	20	18	4	100	1 452	-4
2013	11	21	20	22	20	6	100	1 560	-10
2014	12	19	24	21	17	7	100	1 634	-7
2015	11	19	23	19	21	7	100	1 632	-10
2016	12	18	21	20	21	8	100	1 575	-11
2017	10	17	21	23	21	8	100	1 749	-17
2018	12	19	21	20	19	9	100	1 741	-8
2019	16	22	19	19	16	8	100	1 672	+3
2020	13	19	22	20	17	9	100	1 801	-5
2021	20	21	21	17	15	6	100	1 508	+9
2022	29	24	18	13	10	6	100	1 720	+30
<b>Solkraft</b>									
2021	70	22	4	0	0	4	100	1 527	+92
2022	73	18	4	1	0	4	100	1 722	+90

**Kommentar:** Frågan lyder: 'Allmänt sett, vilken är din inställning till följande energikällor?'. Enbart de som har svarat på frågan ingår i procentbasen. Andelen som hoppar över frågorna om vattenkraft, vindkraft och kärnkraft varierar mellan 3 och 6 procent. Balansmättet beräknas genom att subtrahera andelen negativa från andelen positiva.

**Källa:** Den nationella SOM-undersökningen 2012–2022.



**Tabell 8 Vilka energikällor bör Sverige satsa på? 1999-2022 (procent)**

Energikällor och undersökningsår	Satsa mer än idag	Satsa ungefär som idag	Satsa mindre än idag	Helt avstå från energikällan	Ingen uppfattning	Summa procent	Balansmått
<b>Vattenkraft</b>							
1999	41	44	6	1	8	100	+78
2000	39	48	6	1	6	100	+80
2001	40	46	7	1	6	100	+78
2002	44	45	4	1	6	100	+84
2003	44	44	4	1	7	100	+83
2004	47	41	5	1	6	100	+82
2005	47	41	4	1	7	100	+83
2006	48	40	5	1	6	100	+82
2007	49	40	4	1	6	100	+84
2008	47	40	5	1	7	100	+81
2009	47	39	6	0	8	100	+80
2010	45	42	4	1	8	100	+82
2011	46	41	4	1	8	100	+82
2012	43	44	5	1	7	100	+81
2013	41	44	6	1	8	100	+78
2014	42	43	4	1	10	100	+80
2015	40	44	5	1	10	100	+78
2016	45	40	5	1	9	100	+79
2017	43	40	5	1	11	100	+77
2018	43	41	4	1	11	100	+79
2019	42	42	4	1	11	100	+79
2020	41	42	5	1	11	100	+77
2021	40	43	5	1	11	100	+77
2022	42	42	4	1	11	100	+79
<b>Vindkraft</b>							
1999	74	14	3	1	8	100	+84
2000	72	17	4	2	5	100	+83
2001	71	16	5	2	6	100	+80
2002	68	19	5	2	6	100	+80
2003	64	22	5	2	7	100	+79
2004	73	16	3	2	6	100	+84
2005	72	17	4	1	6	100	+84
2006	77	13	4	1	5	100	+85
2007	79	12	3	1	5	100	+87
2008	80	12	2	1	5	100	+89
2009	74	15	4	1	6	100	+84
2010	66	20	7	1	6	100	+78
2011	70	18	5	1	6	100	+82
2012	66	20	7	2	5	100	+77
2013	61	23	8	2	6	100	+74
2014	59	23	8	2	8	100	+72
2015	59	23	8	2	8	100	+72
2016	61	20	8	3	8	100	+70
2017	61	21	7	2	9	100	+73
2018	64	21	5	2	8	100	+78
2019	65	20	5	2	8	100	+78
2020	58	24	7	2	9	100	+73
2021	58	21	11	2	8	100	+66
2022	59	20	11	3	7	100	+65
<b>Solenergi</b>							
1999	77	11	2	1	9	100	+85
2000	77	14	2	1	6	100	+88
2001	75	14	3	1	7	100	+85
2002	77	14	2	1	6	100	+88
2003	75	15	1	1	8	100	+88
2004	79	12	2	1	6	100	+88
2005	78	13	2	1	6	100	+88
2006	83	10	1	0	6	100	+92
2007	–	–	–	–	–	–	–
2008	–	–	–	–	–	–	–
2009	83	9	1	1	6	100	+90
2010	81	10	2	0	7	100	+89
2011	–	–	–	–	–	–	–
2012	81	11	1	1	6	100	+90
2013	81	12	1	0	6	100	+92
2014	79	11	1	1	8	100	+88
2015	80	10	1	1	8	100	+88
2016	81	10	1	0	8	100	+90
2017	–	–	–	–	–	–	–
2018	83	8	1	0	7	100	+90
2019	82	9	1	1	7	100	+89
2020	80	11	1	1	7	100	+89
2021	79	13	2	0	6	100	+90
2022	81	11	2	0	6	100	+90

Fortsättning nästa sida

**Tabell 8 (forts.)**

Energikällor och undersökningsår	Satsa mer än idag	Satsa ungefär som idag	Satsa mindre än idag	Helt avstå från energikällan	Ingen uppfattning	Summa procent	Balansmått
<b>Kärnkraft</b>							
1999	9	34	26	20	11	100	-3
2000	11	34	30	19	6	100	-4
2001	11	36	29	18	6	100	+/- 0
2002	12	37	29	16	6	100	+4
2003	16	38	24	15	7	100	+15
2004	14	36	27	16	7	100	+7
2005	18	36	24	15	7	100	+15
2006	18	35	25	15	7	100	+13
2007	17	33	28	15	7	100	+7
2008	19	31	26	16	8	100	+8
2009	16	34	26	16	8	100	+8
2010	19	32	27	14	8	100	+10
2011	12	30	29	21	8	100	-8
2012	14	31	30	18	7	100	-3
2013	13	29	29	20	9	100	-7
2014	13	30	29	17	11	100	-3
2015	13	27	28	20	12	100	-8
2016	13	25	27	23	12	100	-12
2017	12	23	30	23	12	100	-18
2018	15	26	27	19	13	100	-5
2019	21	27	25	15	12	100	+8
2020	17	24	26	19	14	100	-4
2021	27	25	23	14	11	100	+15
2022	42	24	15	10	9	100	+41
<b>Biobränslen</b>							
2000	44	28	10	3	15	100	+59
2001	46	29	8	2	15	100	+65
2002	45	32	8	1	14	100	+68
2003	44	29	8	2	17	100	+63
2004	45	30	9	2	14	100	+64
2005	54	25	6	1	14	100	+72
2006	57	23	6	1	13	100	+73
2007	55	25	5	2	13	100	+73
2008	39	27	10	2	21	100	+54
2009	43	31	8	2	16	100	+64
2010	46	28	10	2	14	100	+62
2011	48	26	9	1	16	100	+64
2012	42	32	9	2	15	100	+63
2013	43	28	11	3	15	100	+57
2014	41	27	10	2	20	100	+56
2015	37	30	10	3	10	100	+54
2016	-	-	-	-	-	-	-
2017	-	-	-	-	-	-	-
2018	41	26	10	3	20	100	+54
2019	39	28	12	2	19	100	+53
2020	35	28	11	3	23	100	+49
2021	32	30	14	4	20	100	+44
2022	31	30	13	4	22	100	+44
<b>Fossil-/naturgas</b>							
2000	30	32	17	4	17	100	+41
2001	31	32	16	4	17	100	+43
2002	32	35	14	3	16	100	+50
2003	30	31	15	4	20	100	+42
2004	30	33	17	4	16	100	+42
2005	33	30	15	4	18	100	+44
2006	29	27	19	6	19	100	+31
2007	-	-	-	-	-	-	-
2008	-	-	-	-	-	-	-
2009	20	28	24	7	21	100	+17
2010	-	-	-	-	-	-	-
2011	22	27	23	7	21	100	+19
2012	20	28	25	8	19	100	+15
2013	-	-	-	-	-	-	-
2014	19	24	23	11	23	100	+9
2015	-	-	-	-	-	-	-
2016	-	-	-	-	-	-	-
2017	13	21	22	20	24	100	-8
2018	15	21	24	16	24	100	-4
2019	13	22	28	14	23	100	-7
2020	11	21	24	17	27	100	-9
2021	11	21	26	19	23	100	-13
2022	11	18	26	21	24	100	-18

Fortsättning nästa sida

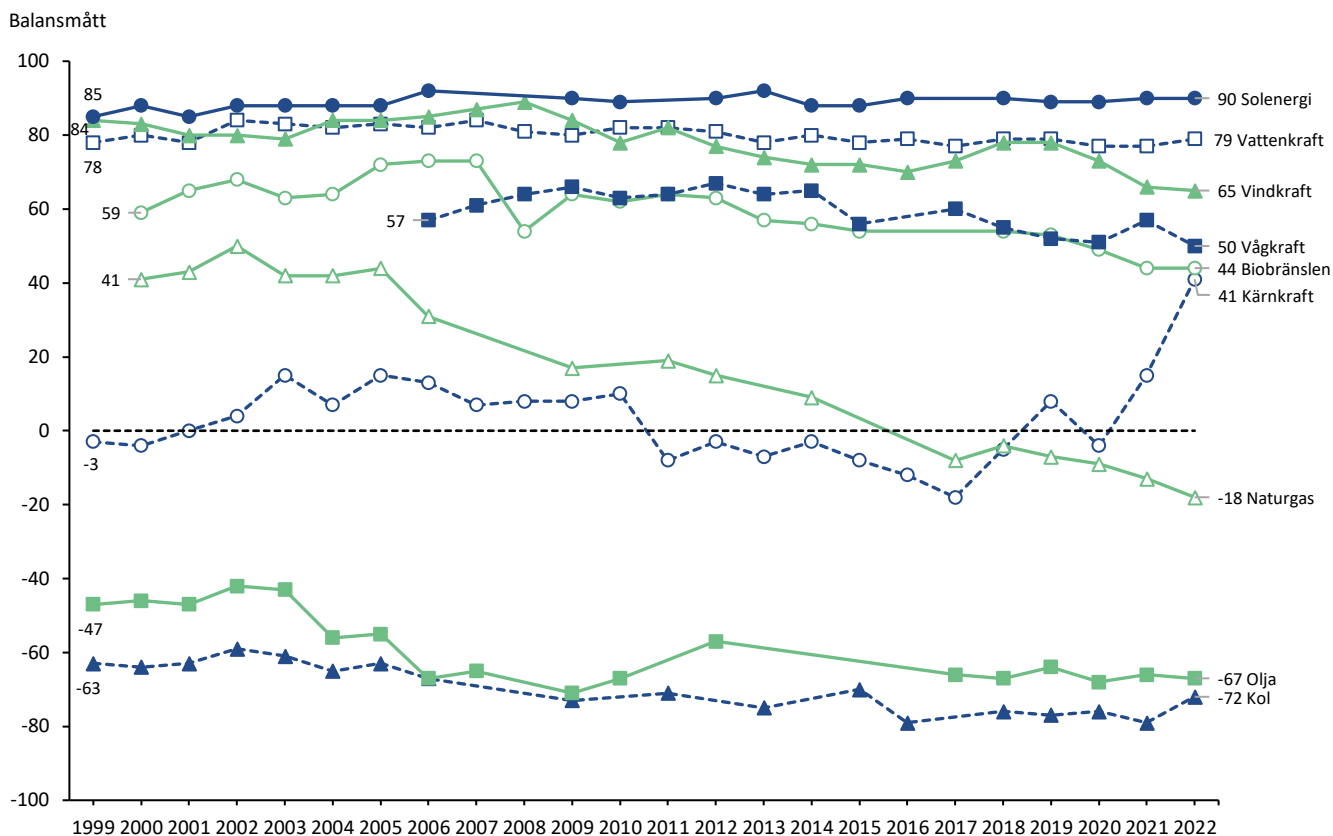
**Tabell 8 (forts.)**

Energikällor och undersökningsår	Satsa mer än idag	Satsa ungefär som idag	Satsa mindre än idag	Helt avstå från energikällan	Ingen uppfattning	Summa procent	Balansmätt
<b>Kol</b>							
1999	1	9	39	34	17	100	-63
2000	2	10	39	37	12	100	-64
2001	2	11	38	38	12	100	-63
2002	2	13	41	33	11	100	-59
2003	2	10	35	38	15	100	-61
2004	2	10	41	36	11	100	-65
2005	3	9	39	36	13	100	-63
2006	3	7	34	43	13	100	-67
2007	–	–	–	–	–	–	–
2008	–	–	–	–	–	–	–
2009	2	5	33	47	13	100	-73
2010	–	–	–	–	–	–	–
2011	2	5	26	52	15	100	-71
2012	–	–	–	–	–	–	–
2013	2	4	24	57	13	100	-75
2014	–	–	–	–	–	–	–
2015	2	4	17	59	18	100	-70
2016	1	2	13	69	15	100	-79
2017	–	–	–	–	–	–	–
2018	1	3	23	57	16	100	-76
2019	1	3	19	62	15	100	-77
2020	1	3	19	61	16	100	-76
2021	1	3	20	63	13	100	-79
2022	2	4	18	60	16	100	-72
<b>Olja</b>							
1999	2	17	48	18	15	100	-47
2000	2	20	52	16	10	100	-46
2001	2	19	51	17	11	100	-47
2002	2	22	50	16	10	100	-42
2003	2	20	47	18	13	100	-43
2004	2	15	53	20	10	100	-56
2005	2	15	54	18	11	100	-55
2006	2	9	53	25	11	100	-67
2007	2	11	58	20	19	100	-65
2008	–	–	–	–	–	–	–
2009	1	8	50	30	11	100	-71
2010	2	9	56	22	11	100	-67
2011	–	–	–	–	–	–	–
2012	2	13	53	19	13	100	-57
2013	–	–	–	–	–	–	–
2014	–	–	–	–	–	–	–
2015	–	–	–	–	–	–	–
2016	–	–	–	–	–	–	–
2017	1	7	39	35	17	100	-66
2018	1	7	37	38	17	100	-67
2019	1	9	35	39	16	100	-64
2020	1	7	36	40	16	100	-68
2021	2	8	34	42	14	100	-66
2022	2	7	30	45	16	100	-67
<b>Vågkraft</b>							
2006	52	11	3	3	31	100	+57
2007	54	10	2	1	33	100	+61
2008	57	9	1	1	32	100	+64
2009	59	11	2	2	26	100	+66
2010	58	9	3	1	29	100	+63
2011	60	8	3	1	28	100	+64
2012	58	14	3	2	23	100	+67
2013	58	11	3	2	26	100	+64
2014	56	13	3	1	28	100	+65
2015	50	12	3	3	32	100	+56
2016	–	–	–	–	–	–	–
2017	52	12	2	2	32	100	+60
2018	48	12	3	2	34	100	+55
2019	48	11	3	4	34	100	+52
2020	46	12	4	3	35	100	+51
2021	50	14	4	3	29	100	+57
2022	45	12	4	3	36	100	+50

**Kommentar:** Frågan lyder: 'Hur mycket bör vi i Sverige satsa på nedanstående energikällor under de närmaste 5–10 åren?'. Svaralternativen lyder: 'Satsa mer än idag', 'Satsa ungefär som idag', 'Satsa mindre än idag', 'Helt avstå från energikällan' och 'Ingen uppfattning'. Enbart de som har svarat på frågan ingår i procentbasen. Andelen personer som hoppar över de olika delfrågorna varierar mellan 3 och 9 procent genom åren. När det gäller biobränslen var resultatet för 1999 29 procent som ville satsa mer, 27 procent som ville satsa som idag, 13 procent som ville satsa mindre, 3 procent som ville avstå från energikälla och hela 28 procent som inte hade någon uppfattning. För fossil-/naturgas var resultatet för 1999 21 procent som ville satsa mer, 26 procent som ville satsa som idag, 17 procent som ville satsa mindre, 5 procent som ville avstå från energikällan och hela 31 procent som inte hade någon uppfattning. Resultaten för biobränslen och fossil-/naturgas redovisas inte i tabellen för undersökningen 1999 eftersom vi misstänker att den förhållandevis låga siffran för andelen som vill satsa mer och den förhållandevis höga siffran för 'Ingen uppfattning' är orsakade av kontextuella effekter i frågeformuläret. Balansmättet har beräknats genom att subtrahera kategorierna som vill satsa mindre eller helt avstå från energikällan från kategorierna som vill satsa mer eller satsa ungefär som idag.

**Källa:** Den nationella SOM-undersökningen 1999–2022.

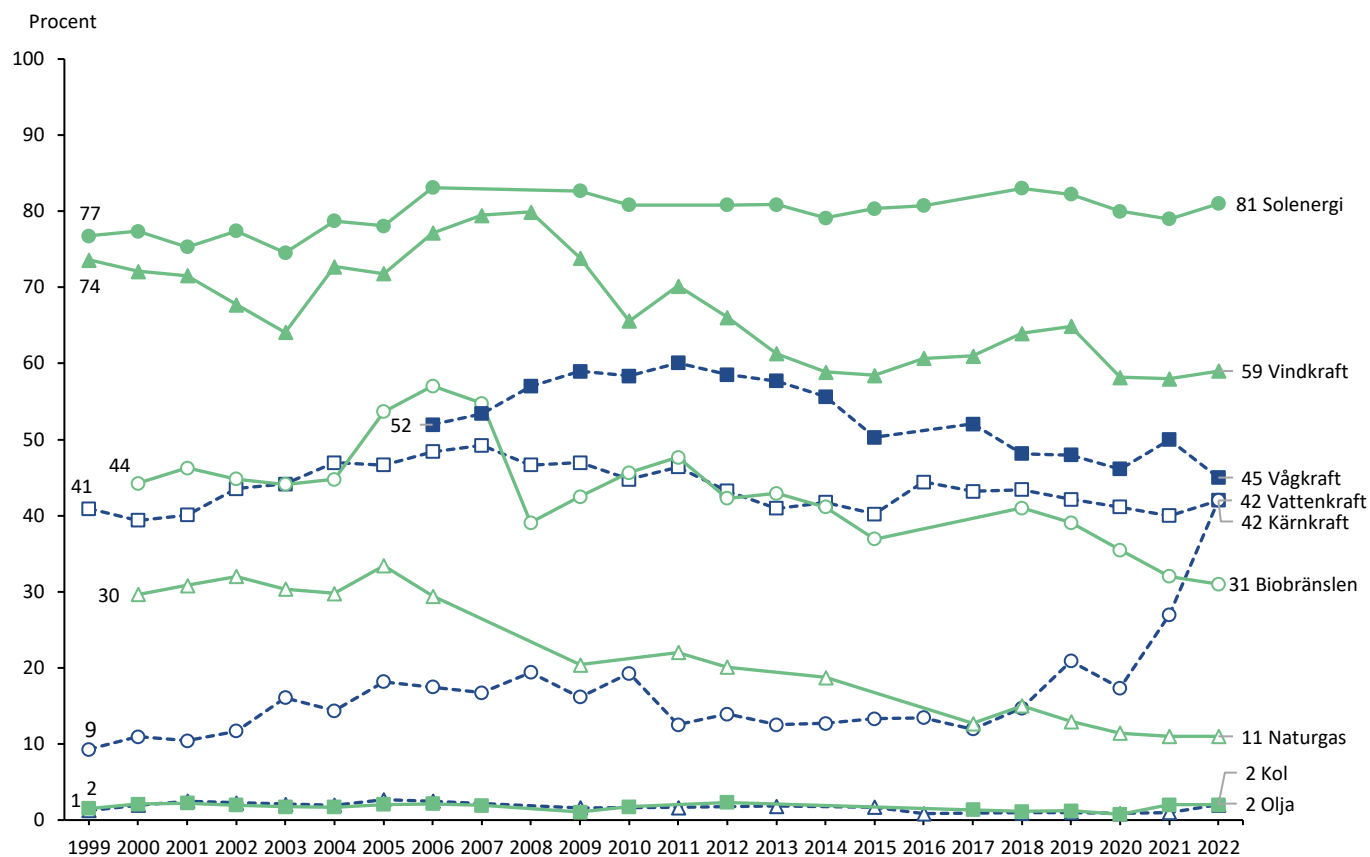
**Figur 2 Vilka energikällor bör Sverige satsa på, 1999–2022 (balansmätt)**



**Kommentar:** Frågan lyder: 'Hur mycket bör vi i Sverige satsa på nedanstående energikällor under de närmaste 5–10 åren?'. Svartalalternativen lyder: 'Satsa mer än idag', 'Satsa ungefär som idag', 'Satsa mindre än idag', 'Helt avstå från energikällan' och 'Ingen uppfattning'. Enbart de som har svarat på frågan ingår i procentbasen. Andelen personer som hoppar över de olika delfrågorna varierar mellan 3 och 9 procent genom åren. När det gäller biobränslen var resultatet för 1999 29 procent som ville satsa mer, 27 procent som ville satsa som idag, 13 procent som ville satsa mindre, 3 procent som ville avstå från energikälla och hela 28 procent som inte hade någon uppfattning. För fossil-/naturgas var resultatet för 1999 21 procent som ville satsa mer, 26 procent som ville satsa som idag, 17 procent som ville satsa mindre, 5 procent som ville avstå från energikällan och hela 31 procent som inte hade någon uppfattning. Resultaten för biobränslen och fossil-/naturgas redovisas inte i tabellen för undersökningen 1999 eftersom vi misstänker att den förhållandevis låga siffran för andelen som vill satsa mer och den förhållandevis höga siffran för 'Ingen uppfattning' är orsakade av kontextuella effekter i frågeformuläret. Balansmättet har beräknats genom att subtrahera kategorierna som vill satsa mindre eller helt avstå från energikällan från kategorierna som vill satsa mer eller satsa ungefär som idag.

**Källa:** Den nationella SOM-undersökningen 1999–2022.

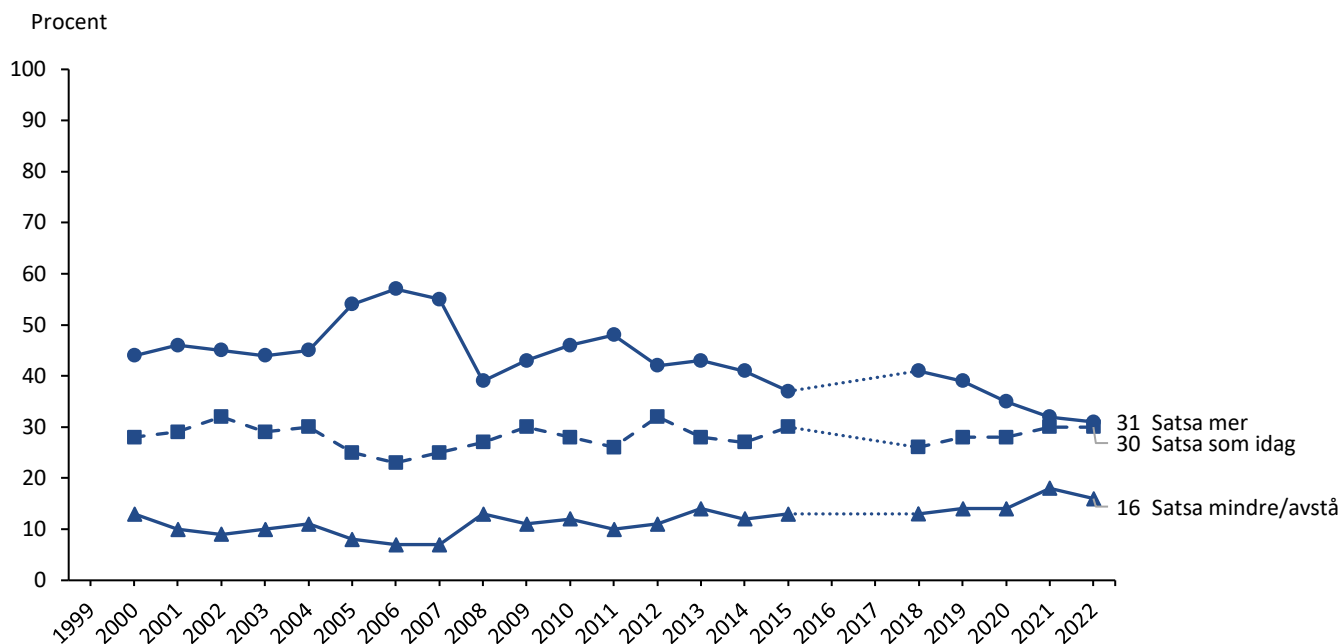
**Figur 3 Andel som vill satsa mer på olika energikällor, 1999–2022 (procent)**



**Kommentar:** Frågeformuleringen och svarsalternativen redovisas i figur 2. Enbart de som har svarat på frågan ingår i procentbasen. Alla energislag har inte ingått i den nationella SOM-undersökningen varje år. I figuren redovisas andelen svarspersoner som vill satsa mer på respektive energikälla. När det gäller biobränslen och naturgas var resultaten 29 respektive 21 procent i 1999 års SOM-undersökning. De förhållandevis låga siffrorna redovisas inte i figuren eftersom vi misstänker att de är orsakade av kontextuella effekter i frågeformuläret.

**Källa:** Den nationella SOM-undersökningen 1999–2022.

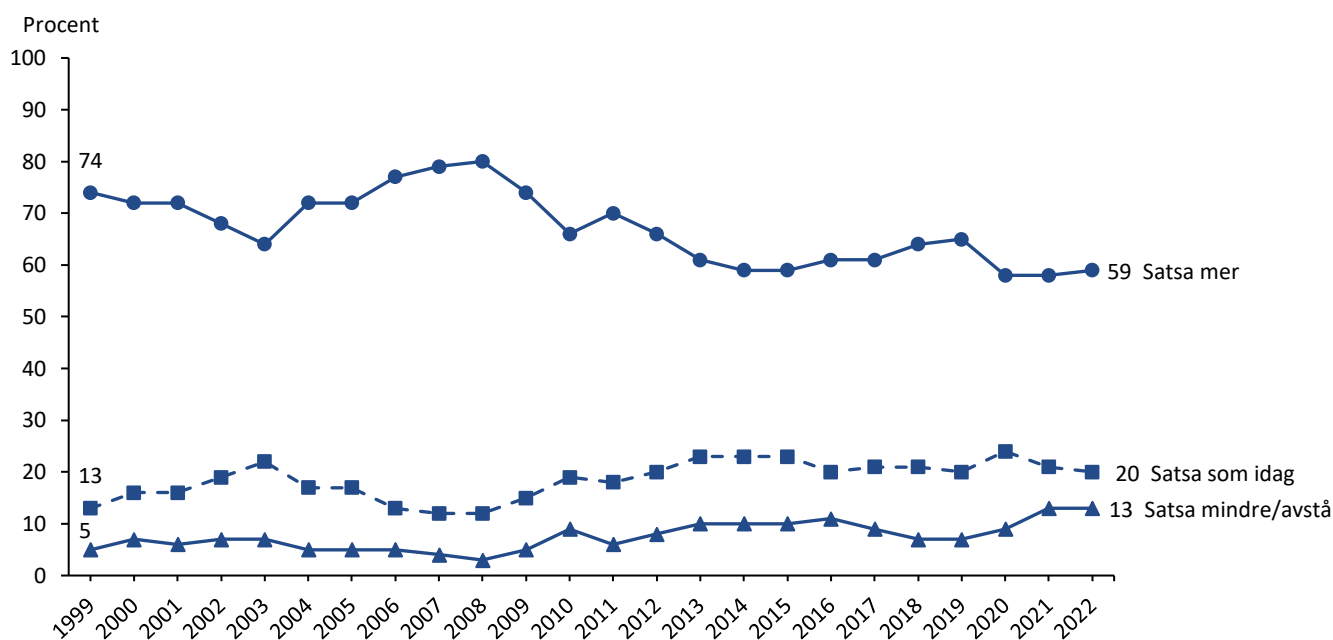
**Figur 4** Andel som vill satsa mer, som idag eller mindre på biobränslen, 1999–2022 (procent)



**Kommentar:** Frågeformuleringen redovisas i figur 2. Enbart de som har svarat på frågan ingår i procentbasen. I figuren redovisas inte andelen personer som svarar 'Ingen uppfattning', som varierat mellan 5 och 9 procent under åren. När det gäller biobränslen var resultaten 29 procent för 'Satsa mer än idag', 27 procent för 'Satsa ungefär som idag' och 16 procent för 'Satsa mindre än idag/Helt avstå från energikällan' i 1999 års SOM-undersökning. Siffrorna redovisas inte i figuren eftersom vi misstänker att svarsfördelningen, som ger en förhållandevis låg procentsats vad svarsalternativet 'Satsa mer än idag' beträffar, är orsakade av kontextuella effekter i frågeformuläret.

**Källa:** Den nationella SOM-undersökningen 1999–2022.

**Figur 5** Andel som vill satsa mer, som idag eller mindre på vindkraft, 1999–2022 (procent)



**Kommentar:** Frågeformuleringen redovisas i figur 2. Enbart de som har svarat på frågan ingår i procentbasen. I figuren redovisas inte andelen personer som svarar 'Ingen uppfattning', som varierat mellan 5 och 9 procent under åren.

**Källa:** Den nationella SOM-undersökningen 1999–2022.

**Tabell 9 Andel som vill satsa mer på vindkraft efter olika sociala och politiska variabler, 2000–2022 (procent)**

	00	01	02	03	04	05	06	07	08	09	10	11	12	13	14	15	16	17	18	19	20	21	22
<b>Samtliga</b>	72	71	68	64	73	72	77	79	80	74	66	70	66	61	59	59	61	61	64	65	58	58	59
<b>Kön</b>																							
Kvinna	73	73	70	65	73	73	79	80	81	76	67	71	68	65	59	61	64	62	65	66	62	59	62
Man	71	70	65	63	72	71	76	79	79	72	64	69	64	57	58	56	57	60	63	63	54	56	55
<b>Ålder</b>																							
16-30 år	75	69	67	62	70	69	70	78	76	73	65	69	64	66	59	60	63	66	62	62	59	60	53
31-60 år	73	77	70	70	79	75	81	83	84	79	71	73	70	65	60	60	66	66	67	68	59	56	57
61-85 år	68	63	62	54	63	68	74	75	76	66	57	66	62	55	57	56	53	52	61	62	57	59	63
<b>Utbildning</b>																							
Låg (obligatorisk)	71	67	67	59	66	67	74	74	75	67	57	69	58	55	54	51	50	50	54	65	54	54	60
Medel	73	71	68	63	75	72	76	79	79	71	67	69	67	60	57	56	59	58	63	61	54	57	54
Hög	72	77	68	71	76	76	82	84	85	80	70	74	69	65	63	63	67	69	69	68	63	60	63
<b>Bostadsort</b>																							
Ren landsbygd	83	80	72	73	81	77	83	83	83	72	68	75	64	56	57	53	58	54	56	60	52	52	55
Tätort	72	71	70	62	74	74	77	79	78	72	60	67	64	61	54	55	56	56	62	64	52	56	56
Stad	70	70	67	63	69	72	77	79	80	75	66	70	67	63	60	59	61	63	64	67	60	57	57
Storstad	65	69	65	61	76	64	72	81	81	76	70	69	68	63	63	66	67	69	73	67	66	66	71
<b>Riksområde</b>																							
Stockholms län	66	71	67	61	70	70	73	79	81	73	70	71	65	66	62	66	68	72	68	70	68	62	61
Östra Mellansverige	70	74	69	64	69	71	81	80	82	75	63	73	70	66	64	57	64	61	63	63	54	58	59
Småland & Gotland	73	69	64	66	72	67	83	85	78	76	56	65	61	56	54	57	54	63	57	67	54	57	52
Sydsvrige	68	58	60	54	69	67	65	68	71	68	60	64	61	56	56	56	55	57	63	67	56	58	66
Västsvrige	74	75	69	66	76	75	79	80	82	73	67	72	69	61	58	58	63	61	66	66	60	63	61
Norra Mellansverige	77	77	71	70	79	77	84	88	80	76	65	70	63	56	58	55	51	49	62	58	49	46	48
Mellersta Norrland	80	72	68	69	79	78	81	79	80	77	78	78	63	62	53	40	56	47	59	56	39	41	44
Övre Norrland	83	81	75	77	78	75	82	80	83	82	74	66	73	61	57	60	59	59	65	59	62	54	58
<b>Partisympati</b>																							
V	81	85	80	75	82	74	82	88	86	82	84	69	85	78	72	67	79	77	77	80	70	74	79
S	72	70	66	62	70	73	78	78	81	76	62	71	69	65	58	64	60	59	65	65	62	64	68
MP	84	87	86	77	92	90	89	94	88	79	84	86	78	77	75	79	86	79	82	84	81	75	82
C	90	80	79	76	82	82	89	85	93	79	71	82	64	50	61	59	65	69	68	73	65	58	66
L	81	78	70	63	69	72	67	81	77	78	64	67	59	60	52	51	52	59	66	74	61	51	49
KD	69	72	70	66	68	68	83	80	77	77	71	64	71	55	59	40	48	45	57	60	46	51	44
M	59	62	48	54	65	67	70	78	77	68	62	67	60	52	58	53	61	60	60	59	55	53	52
SD	–	–	–	–	–	–	68	68	68	66	51	65	56	58	46	48	45	47	52	55	46	40	37
FI	–	–	–	–	–	–	–	–	–	–	–	–	–	–	82	74	73	75	67	–	–	–	–
Inget parti	68	67	68	72	76	65	74	72	73	70	59	59	56	58	48	57	63	62	64	60	54	59	53
<b>Vänster-högerdimension</b>																							
Klart till vänster	81	76	75	79	83	77	84	86	83	82	77	82	78	79	75	74	70	78	77	81	74	80	79
Något till vänster	79	79	74	69	80	79	85	83	86	80	70	71	73	66	62	71	67	65	71	70	67	66	71
Varken eller	73	69	65	63	69	70	73	77	79	70	64	66	63	60	53	58	59	58	62	65	53	51	57
Något till höger	68	69	64	59	71	72	77	80	78	74	66	72	64	56	55	48	57	57	59	62	55	55	51
Klart till höger	54	63	56	57	63	59	68	75	72	66	57	63	55	48	56	52	54	58	55	54	44	42	37
<b>Kärnkraftsåsikt</b>																							
Avveckla kärnkraften	87	84	81	83	86	88	88	91	86	85	81	83	75	73	70	72	72	74	76	77	72	75	79
Använd kärnkraften	59	64	59	56	67	66	74	76	79	72	60	65	58	47	49	43	46	45	53	56	44	44	49

**Kommentar:** Frågeformuleringen redovisas i tabell 8. Endast personer som har besvarat frågan ingår i procentbasen. I tabellen redovisas de andelar som vill satsa mer på vindkraft. Till lågutbildade har förts personer med max grundskola eller motsvarande, till medelutbildade personer med gymnasieutbildning och till högutbildade personer med högskole- eller universitetsutbildning. En mer detaljerad beskrivning av de olika sociala och politiska variablerna redovisas i tabell 4. Variabeln om kärnkraftsåsikt redovisas i tabell 1–3.

**Källa:** Den nationella SOM-undersökningen 2000–2022.

**Tabell 10 Andel som vill satsa mer på kärnkraft efter olika sociala och politiska variabler, 2000–2022 (procent)**

	00	01	02	03	04	05	06	07	08	09	10	11	12	13	14	15	16	17	18	19	20	21	22
<b>Samtliga</b>	11	11	12	16	14	18	18	17	19	16	19	12	14	13	13	13	13	12	15	21	17	27	42
<b>Kön</b>																							
Kvinnor	5	5	6	9	6	11	8	8	8	7	11	7	5	6	6	6	6	6	6	9	9	14	30
Man	17	16	18	24	22	26	27	27	31	25	28	19	23	19	20	21	21	18	24	33	27	41	54
<b>Ålder</b>																							
16-30 år	10	8	8	13	11	15	12	13	14	9	15	8	10	9	13	11	15	13	14	21	19	23	38
31-60 år	11	10	12	16	15	19	18	18	19	18	20	14	15	14	12	13	13	13	15	20	19	28	41
61-85 år	13	14	14	18	16	18	21	18	23	18	21	13	14	12	13	15	14	10	14	22	14	27	43
<b>Utbildning</b>																							
Låg (obligatorisk)	9	9	12	15	14	15	16	12	18	12	19	7	17	13	14	13	15	12	11	22	14	29	41
Medel	9	11	9	16	13	19	18	17	18	16	18	13	13	13	15	14	14	12	14	22	18	27	46
Hög	16	11	15	17	16	19	18	21	22	18	21	14	13	12	10	12	13	11	17	20	18	26	37
<b>Bostadsort</b>																							
Ren landsbygd	8	9	11	8	10	17	14	10	17	12	15	11	14	12	13	14	8	12	14	23	18	31	44
Tätort	9	10	10	17	12	18	18	17	18	16	21	14	17	14	13	12	15	11	14	23	18	30	46
Stad	12	11	13	18	18	18	18	18	20	17	19	13	13	12	13	13	13	13	16	20	17	26	41
Storstad	14	12	11	17	12	19	20	21	21	17	21	12	13	13	12	13	16	9	14	19	17	24	35
<b>Riksområde</b>																							
Stockholms län	13	14	17	23	14	21	20	20	23	21	21	12	17	12	15	16	16	12	14	22	15	28	40
Östra Mellansverige	13	9	11	14	18	17	14	17	22	14	19	11	13	14	13	12	16	13	18	19	23	29	44
Småland & Gotland	7	6	10	17	11	21	17	17	17	17	15	14	13	12	9	13	13	12	16	18	17	24	43
Sydsvrige	16	16	17	23	15	29	28	22	19	21	27	19	16	18	15	16	12	15	15	28	21	30	44
Västsvrige	9	11	9	15	12	16	17	14	20	14	19	12	13	12	13	12	13	13	13	22	15	28	41
Norra Mellansverige	7	8	7	8	11	12	10	13	15	11	17	12	11	11	11	13	12	7	12	19	14	31	42
Mellersta Norrland	8	6	9	4	18	12	9	5	13	12	18	12	8	10	12	8	13	13	8	20	16	19	38
Övre Norrland	6	5	5	7	17	10	13	17	16	12	13	2	13	6	6	11	9	5	17	10	15	12	34
<b>Partisympati</b>																							
V	3	7	4	11	6	7	11	9	4	4	6	0	6	7	6	8	8	5	1	10	6	8	15
S	9	7	9	13	10	13	13	14	14	10	14	7	11	8	7	6	8	7	9	11	9	14	24
MP	3	3	0	8	3	3	2	4	3	3	2	3	6	3	3	2	2	4	0	4	7	4	7
C	2	2	3	5	5	11	11	11	9	5	13	10	4	5	6	13	3	8	7	10	12	19	21
L	10	11	15	13	18	20	19	24	28	18	26	19	16	17	16	17	20	17	21	15	24	34	58
KD	10	15	11	19	12	21	14	29	17	20	19	8	4	15	7	25	20	9	15	28	23	42	52
M	25	20	27	36	31	31	30	28	36	30	29	21	23	18	21	19	20	18	23	30	24	43	67
SD	–	–	–	–	–	–	43	24	39	37	32	21	25	24	27	26	25	29	32	41	36	55	70
FI	–	–	–	–	–	–	–	–	–	–	–	–	–	–	0	5	0	0	11	–	–	–	–
Inget parti	7	17	22	23	15	26	32	21	12	16	18	8	5	20	20	22	20	25	32	28	16	20	44
<b>Vänster-högerdimension</b>																							
Klart till vänster	4	6	4	8	6	10	10	5	16	9	7	3	9	6	3	5	5	6	4	13	6	8	16
Något till vänster	5	8	8	10	9	11	10	14	9	8	12	6	9	8	6	4	6	6	7	12	11	13	20
Varken eller	8	7	9	13	11	15	14	13	14	12	14	10	11	11	12	11	12	10	12	13	11	22	36
Något till höger	14	14	18	21	20	24	23	21	30	20	24	16	17	16	16	19	17	15	19	26	24	39	56
Klart till höger	33	25	29	42	36	40	35	38	38	44	36	32	32	28	29	30	34	30	35	46	40	60	78

**Kommentar:** Frågeformuleringen redovisas i tabell 9. Endast personer som har besvarat frågan ingår i procentbasen. I tabellen redovisas de andelar som vill satsa mer på vindkraft. Till lågutbildade har förts personer med max grundskola eller motsvarande, till medelutbildade personer med gymnasieutbildning och till högutbildade personer med högskole- eller universitetsutbildning. En mer detaljerad beskrivning av de olika sociala och politiska variablerna redovisas i tabell 4.

**Källa:** Den nationella SOM-undersökningen 2000–2022.



**Tabell 11 Satsa på vindkraft efter olika sociala och politiska variabler, 2022 (procent)**

	Satsa mer än idag	Satsa som idag	Satsa mindre än idag	Helt avstå från energikällan	Ingen uppfattning	Summa procent	Antal personer	Övervikt satsa mer
<b>Samtliga</b>	59	20	11	3	7	100	1 692	+45
<b>Kön</b>								
Kvinna	62	19	6	2	11	100	863	+54
Man	55	22	15	4	4	100	826	+36
<b>Ålder</b>								
16-29 år	54	23	10	3	12	100	226	+41
30-49 år	56	21	11	2	10	100	482	+43
50-64 år	60	20	12	3	5	100	455	+45
65-85 år	63	19	10	2	6	100	529	+51
<b>Utbildning</b>								
Låg	60	17	10	2	11	100	229	+48
Medellåg	51	22	15	4	8	100	485	+32
Medelhög	60	20	11	3	6	100	390	+46
Hög	64	20	8	1	7	100	482	+55
<b>Familjeklass</b>								
Arbetarhem	55	20	12	4	9	100	685	+39
Tjänstemannahem	62	19	11	2	6	100	590	+49
Högre tjänstemannahem	64	23	7	3	3	100	144	+54
Jordbrukarhem	54	29	15	2	-	100	54	+37
Företagarhem	56	23	12	2	7	100	132	+42
<b>Bostadsort</b>								
Landsbygd	55	20	18	4	3	100	266	+33
Tätort	57	17	12	5	9	100	308	+40
Stad	57	24	9	2	8	100	815	+46
Storstad	71	13	8	1	7	100	273	+62
<b>Riksområde</b>								
Stockholms län	61	17	11	2	9	100	358	+48
Östra Mellansverige	60	22	11	1	6	100	281	+48
Småland & Gotland	52	21	14	3	10	100	151	+35
Sydsverige	66	19	6	3	6	100	254	+57
Västsverige	61	22	8	2	7	100	336	+51
Norra Mellansverige	48	20	19	5	8	100	157	+24
Mellersta Norrland	44	28	14	5	9	100	57	+25
Övre Norrland	58	23	11	3	5	100	98	+44
<b>Vänster- högerdimension</b>								
Klart till vänster	79	14	4	-	3	100	234	+75
Något till vänster	71	17	4	1	7	100	382	+66
Varken vänster eller höger	57	22	8	2	11	100	345	+47
Något till höger	51	23	15	3	8	100	434	+33
Klart till höger	37	25	24	7	7	100	253	+6
<b>Partisympati</b>								
V	79	13	3	-	5	100	127	+76
S	68	19	5	1	7	100	526	+62
MP	82	9	1	1	7	100	76	+80
C	66	25	3	1	5	100	93	+62
L	49	31	12	4	4	100	81	+33
KD	44	27	17	1	12	100	79	+26
M	52	26	12	3	7	100	334	+37
SD	37	18	29	9	7	100	210	-1
Inget parti	53	18	13	2	14	100	131	+38

**Kommentar:** Frågan om vindkraft redovisas i tabell 9. Endast personer som har besvarat frågan ingår i procentbasen. Differensmättet utgörs av skillnaden mellan de som vill satsa mer minus de som vill satsa mindre/helt avstå från energikällan. Till lågutbildade har förts personer med max grundskola eller motsvarande, till medellåg personer med max gymnasium, folkhögskola eller motsvarande, till medelhög personer med eftergymnasial utbildning men ej examen från högskola eller universitet och till högutbildade personer med examen från högskola eller universitet. Uppgiften om familjeklass bygger på en självklassificeringsfråga: 'Om du skulle beskriva ditt nuvarande hem, vilket av nedanstående alternativ stämmer då bäst?'. Människors vänster-högerideologi mäts också med en självklassificeringsfråga, och partisympati mäts genom att fråga efter det parti man i dagsläget tycker bäst om.

**Källa:** Den nationella SOM-undersökningen 2022.

**Tabell 12 Satsa mer på havsbaserad vindkraft efter olika sociala och politiska variabler, 2022 (procent)**

	Mycket bra	Ganska bra	Varken bra eller dåligt	Ganska dåligt	Mycket dåligt	Ingen uppfattning	Summa procent	Antal personer	Balansmätt
<b>Samtliga</b>	37	28	12	5	4	13	100	1 724	+56
<b>Kön</b>									
Man	36	30	10	4	3	17	100	874	+59
Kvinna	39	27	13	7	6	8	100	845	+53
<b>Ålder</b>									
16–29 år	30	32	13	4	2	19	100	222	+56
30–49 år	38	29	11	5	4	13	100	486	+58
50–64 år	38	27	11	6	6	12	100	461	+53
65–85 år	39	27	13	5	4	12	100	555	+57
<b>Utbildning</b>									
Låg	36	29	12	6	4	13	100	247	+55
Medellåg	31	28	15	6	6	14	100	494	+47
Medelhög	38	27	12	6	4	13	100	392	+55
Hög	44	29	9	4	4	10	100	556	+65
<b>Bostadsort</b>									
Landsbygd	41	26	11	7	5	10	100	273	+55
Tätort	33	31	13	6	6	11	100	314	+52
Stad	36	27	12	5	4	16	100	831	+58
Storstad	43	30	9	3	4	11	100	279	+66
<b>Riksområde</b>									
Stockholms län	38	27	8	7	6	14	100	363	+52
Östra Mellansverige	37	26	15	3	6	13	100	285	+54
Småland & Gotland	32	29	15	5	6	15	100	151	+50
Sydsverige	42	29	9	5	2	13	100	256	+64
Västsverige	35	32	13	5	4	11	100	350	+58
Norra Mellansverige	31	27	13	8	4	17	100	160	+46
Mellersta Norrland	39	36	9	3	3	10	100	59	+69
Övre Norrland	51	22	15	3	3	6	100	100	+67
<b>Vänster-högerdimension</b>									
Klart till vänster	57	22	8	3	0	10	100	237	+76
Något till vänster	45	29	9	2	2	13	100	387	+70
Varken vänster eller höger	34	28	15	5	2	16	100	358	+55
Något till höger	32	32	11	6	6	13	100	438	+52
Klart till höger	22	26	16	11	13	12	100	260	+24
<b>Partisympati</b>									
V	53	26	7	2	2	10	100	127	+75
S	43	28	12	2	1	14	100	538	+68
MP	68	19	4	3	–	6	100	75	+84
C	49	34	3	4	1	9	100	94	+78
L	40	20	18	10	4	8	100	80	+46
KD	23	27	18	10	8	14	100	83	+32
M	26	37	14	6	4	13	100	333	+53
SD	24	22	17	10	13	14	100	221	+23
Inget parti	34	29	10	6	5	16	100	137	+52
<b>Kärnkraftsåsikt</b>									
Avveckla kärnkraften	53	26	7	3	2	9	100	553	+74
Använd kärnkraften	32	30	14	7	7	10	100	958	+48

**Kommentar:** Frågan lyder: 'Vilken är din åsikt om följande förslag? Sverige bör satsa mer på havsbaserad vindkraft?'. Svartalternativen lyder: 'Mycket bra förslag', 'Ganska bra förslag', 'Varken bra eller dåligt förslag', 'Ganska dåligt förslag', 'Mycket dåligt förslag' och 'Ingen uppfattning'. Endast personer som har besvarat frågan ingår i procentbasen. Balansmättet beräknas genom att subtrahera kategorierna 'Ganska dåligt förslag' och 'Mycket dåligt förslag' från andelen 'Ganska bra förslag' och 'Mycket bra förslag'. En mer detaljerad beskrivning av de olika sociala och politiska variablerna redovisas i tabell 11. Variabeln om kärnkraftsåsikt redovisas i tabell 1.

**Källa:** Den nationella SOM-undersökningen 2022.

**Tabell 13 Sambandet mellan åsikt om hur mycket som skall satsas på olika energikällor och subjektiv vänster-högerposition, 1999–2022 (Pearson's r)**

	1999	2000	2001	2002	2003	2004	2005	2006	2007	2008	2009	2010	2011	2012	2013	2014	2015	2016	2017	2018	2019	2020	2021	2022
Kärnkraft	-.30	-.31	-.26	-.27	-.25	-.28	-.28	-.30	-.26	-.28	-.31	-.36	-.35	-.32	-.29	-.38	-.41	-.35	-.33	-.39	-.35	-.36	-.42	-.37
Olja	.05	-.03	-.06	-.08	-.04	-.05	-.06	-.06	-.05	–	-.06	-.06	–	-.10	–	–	–	–	-.08	-.15	-.10	-.08	-.16	-.12
Kol	.04	.04	.03	.01	.02	-.04	.02	-.02	–	–	-.01	–	.02	–	-.02	–	-.03	-.03	–	-.06	.01	-.06	-.06	-.09
Naturgas	.00	.01	.00	-.02	-.03	-.01	-.03	-.02	–	–	.00	–	.00	-.12	–	-.07	–	–	-.06	-.04	-.10	-.11	-.13	-.07
Biobränslen	.07	.06	.04	.08	.06	.02	.01	.04	.03	-.02	.03	.01	-.01	.00	-.03	.06	.04	–	–	.03	.02	.00	-.01	-.00
Solenergi	.09	.14	.03	.09	.08	.05	.08	.11	–	–	.04	.12	–	.08	.12	.10	.15	.06	–	.07	.09	.08	.13	.09
Vindkraft	.17	.20	.10	.17	.13	.15	.13	.13	.09	.11	.11	.13	.11	.17	.17	.15	.22	.14	.14	.17	.16	.19	.22	.22
Vattenkraft	.00	.00	-.04	-.01	-.04	-.01	.00	.02	-.02	-.06	-.03	-.02	-.07	.01	-.02	-.01	.03	-.01	.04	-.01	.02	.02	.03	.02
Vågkraft	–	–	–	–	–	–	–	.04	.03	.04	.05	.10	-.02	.04	.09	.10	.12	–	.12	.05	.07	.11	.07	.09

**Kommentar:** Frågan om de olika energikällorna lyder: 'Hur mycket bör vi i Sverige satsa på nedanstående energikällor under de närmaste 5–10 åren?'. Svartalternativen lyder: 'Satsa mer än idag', 'Satsa ungefär som idag', 'Satsa mindre än idag', 'Helt avstå från energikällan' och 'Ingen uppfattning'. Svartalternativet 'Ingen uppfattning' inkluderas inte i korrelationsanalysen. Frågan om subjektiv vänster-högerposition lyder: 'Man talar ibland om att politiska åsikter kan placeras på en vänster-höggerskala. Var någonstans skulle du placera dig själv på en sådan skala?' med svartalternativen 'Klart till vänster', 'Något till vänster', 'Varken till vänster eller till höger', 'Något till höger' och 'Klart till höger'.

**Källa:** Den nationella SOM-undersökningen 1999–2022.

**Tabell 14 Sambandet mellan åsikt om hur mycket som skall satsas på olika energikällor och partisympati, 1999–2022 (eta)**

	1999	2000	2001	2002	2003	2004	2005	2006	2007	2008	2009	2010	2011	2012	2013	2014	2015	2016	2017	2018	2019	2020	2021	2022
Kärnkraft	.40	.34	.37	.36	.30	.41	.37	.40	.36	.40	.42	.40	.37	.40	.35	.44	.46	.38	.35	.45	.42	.40	.48	.41
Olja	.14	.10	.09	.10	.09	.11	.16	.10	.18	–	.15	.14	–	.15	–	–	–	–	.15	.22	.20	.18	.19	.15
Kol	.07	.07	.08	.07	.06	.09	.09	.09	–	–	.13	–	.10	–	.09	–	.07	.06	–	.15	.11	.14	.12	.13
Naturgas	.03	.09	.06	.07	.11	.13	.08	.10	–	–	.12	–	.18	–	.17	.19	–	–	.12	.22	.19	.25	.21	.15
Biobränslen	.15	.14	.10	.10	.11	.11	.09	.09	.09	.09	.08	.11	.09	.12	.10	.09	.09	–	–	.11	.14	.07	.11	.08
Solenergi	.16	.17	.10	.18	.08	.15	.12	.11	–	–	.06	.15	–	.12	.15	.16	.15	.13	–	.12	.15	.10	.17	.10
Vindkraft	.22	.25	.18	.24	.17	.19	.16	.19	.13	.17	.14	.18	.14	.20	.21	.20	.23	.24	.23	.20	.20	.23	.28	.24
Vattenkraft	.10	.06	.05	.06	.07	.09	.09	.09	.07	.09	.14	.06	.12	.04	.12	.08	.08	.09	.05	.09	.08	.06	.08	.05
Vågkraft	–	–	–	–	–	–	–	.11	.14	.12	.09	.15	.13	.13	.16	.16	.15	–	.15	.14	.16	.20	.12	.12

**Kommentar:** Frågan om de olika energikällorna lyder: 'Hur mycket bör vi i Sverige satsa på nedanstående energikällor under de närmaste 5–10 åren?'. Svartalternativen lyder: 'Satsa mer än idag', 'Satsa ungefär som idag', 'Satsa mindre än idag', 'Helt avstå från energikällan' och 'Ingen uppfattning'. Frågan om partisympati lyder: 'Vilket parti tycker du bäst om idag?' Eta är ett sambandsmått som kan variera mellan 0,00 (lägst) och 1,00 (högst). Under åren 1999–2005 ingår 7 partier i analyserna. Sedan 2006 ingår även SD i analyserna. Under åren 2009 och 2010 ingick Piratpartiet i analyserna, och under åren 2014–2018 ingick FI i analyserna.

**Källa:** Den nationella SOM-undersökningen 1999–2022.

**Den svenska miljö-, energi- och klimatopinionen** är ett forskningsprojekt vid Statsvetenskapliga institutionen på Göteborgs universitet vars syfte är att bidra till kunskapsförsörjningen av den svenska miljöopinionen och skapa underlag till nytta för allmänhet, beslutsfattare och forskare. I samverkan med SOM-institutet på Göteborgs universitet genomför projektet systematiska mätningar av attityder kring miljö-, energi- och klimatfrågor i den nationella SOM-undersökningen varje år. 2022 års SOM-undersökning med frågor kring miljö, energi och klimat omfattar 3 627 slumpmässigt utvalda personer från hela Sverige. Projektet finansieras av Energimyndigheten.

