

Förtroende för och attityd till Utbildningsradion

[SOM-rapport nr 2023:25]





Innehållsförteckning

Introduktion	1
Tabell 2 Förtroende för Utbildningsradion i olika grupper, 2022	3
Tabell 3 Förtroende för Utbildningsradion efter politisk orientering, 2022	4
Tabell 4 Förtroende för Utbildningsradion efter medievanor, 2022	5
Tabell 5 Bedömning av Utbildningsradions värde för det svenska samhället i olika grupper, 2022	6
Tabell 6 Bedömning av Utbildningsradions värde för det svenska samhället efter politisk orientering, 2022	7
Tabell 7 Bedömning av Utbildningsradions värde för det svenska samhället efter medievanor, 2022	8
Tabell 8 Bedömning av public service-avgiften prisvärdhet i olika grupper, 2022	9
Tabell 9 Bedömning av public service-avgiften prisvärdhet efter politisk orientering, 2022	10
Tabell 10 Bedömning av public service-avgiften prisvärdhet efter medievanor, 2022	11
Tabell 11 Inställning till public service värde för samhället i olika grupper, 2022	12
Tabell 12 Inställning till public service värde för samhället efter politisk orientering, 2022 ...	13
Tabell 13 Inställning till public service värde för samhället efter medievanor, 2022	14
Tabell 11 Inställning till public service värde för individen i olika grupper, 2022	15
Tabell 12 Inställning till public service värde för individen efter politisk orientering, 2022	16
Tabell 13 Inställning till public service värde för individen efter medievanor, 2022	17



Introduktion

SOM-undersökningarna genomförs varje år sedan 1986 av SOM-institutet vid Göteborgs universitet. Syftet med undersökningarna är att kartlägga svensk opinion och belysa hur svenska folkets vanor och attityder förändras över tid. SOM-institutet är en centrumbildning vid Institutionen för journalistik, medier och kommunikation (JMG), Göteborgs universitet och har sin bakgrund i ett långvarigt samarbete mellan de två grundarinstitutionerna Statsvetenskapliga institutionen och Institutionen för journalistik, medier och kommunikation (JMG). Sedan 2017 är SOM-institutet även inrättat som en fakultetsgemensam forskningsinfrastruktur vid samhällsvetenskapliga fakulteten, Göteborgs universitet. Den nationella SOM-undersökningen genomförs i samverkan med forskare från olika discipliner, främst inom samhällsvetenskap.

SOM-undersökningens rapportserie står för en betydande del av resultatredovisningen av SOM-undersökningarna. Resultat publiceras även i form av presentationer och fördjupade analyser i de återkommande forskarantologierna. Alla publikationer finns tillgängliga för nedladdning på SOM-institutets webbsida www.gu.se/som-insitutet. En utförlig metodokumentation från den nationella SOM-undersökningen 2022 finns tillgänglig på hemsidan¹.

Den nationella SOM-undersökningen 2022

Fältarbetet för den nationella SOM-undersökningen följer i huvudsak samma upplägg från år till år. Undersökningen 2022 använde en undersökningsdesign som kallas blandad datainsamling (*mixed mode*) vilket innebär att data primärt samlades in via postenkäter, men respondenterna gavs även möjlighet att fylla i enkäten på internet.

Undersökningen skickades ut till ett sannolikhetsurval av den svenska befolkningen. Urvalsramen innefattade alla svenska och utländska medborgare som har sin primära adress i Sverige och som är mellan 16 och 90 år. År 2022 ingick 26 250 personer i det totala urvalet. Den totala urvalsstorleken delades in i sju jämnstora grupper till vilka olika editioner av SOM-undersökningen 2022 skickades. Samtliga formulär innehöll 12 sidor med frågor varav ett antal sidor är fyllda med projektspecifika frågor vilka varierar mellan formulären.

Svaren samlades in mellan den 12 september och 30 december 2022. En stor andel av svaren inkom tidigt och 30 dagar in i fältarbetet hade närmare 70 procent av de slutgiltiga svaren kommit in. Under fältperioden genomfördes en serie påminnelser via post och SMS.

Svarsfrekvens och representativitet

Av det ursprungliga urvalet på totalt 26 250 personer var det 12 344 personer som besvarade och skickade in formuläret vilket motsvarar en nettosvarsfrekvens på 49 procent².

Vilka som svarar och vilka som inte svarar på en frågeundersökning har betydelse för tolkningen av undersökningens resultat. Om en viss grupp är underrepresenterad och samma grupps svar tenderar att skilja sig från övrigas blir studiens resultat mindre giltiga för populationen som helhet. Trots att knappt hälften av respondenterna inte svarar på enkäten är den demografiska representativiteten i svarsgruppen god i de flesta avseenden. I figur 1 görs det däremot tydligt att en lägre andel i de yngre åldersgrupperna svarar på den nationella SOM-undersökningen. Sedan 2017 får respondenterna en belöning i form av skraplott eller värdecheck efter inskickat svar. Tidigare forskning, samt experiment på SOM-institutet,

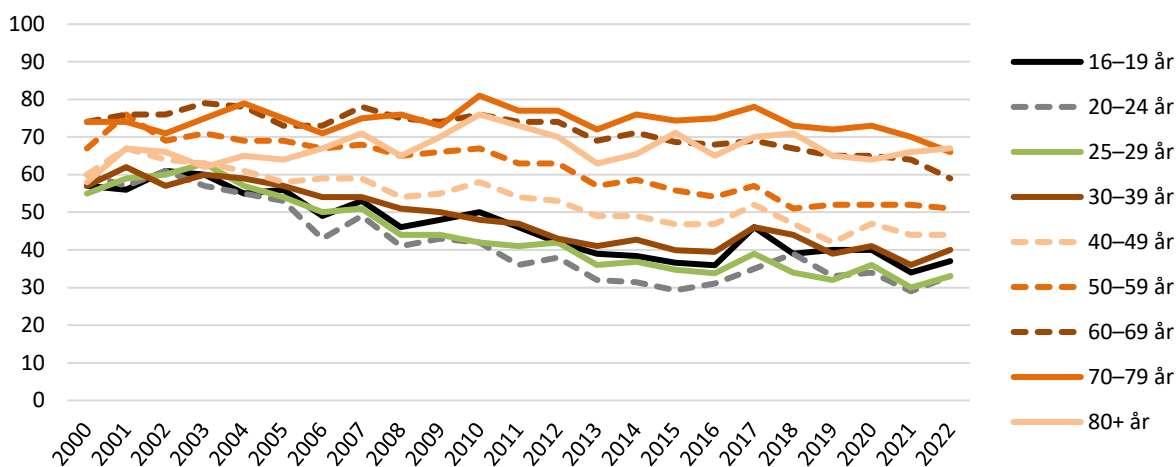
¹ <https://www.gu.se/som-institutet/som-undersokningarna/metod-0>

² I nettosvarsfrekvensen har det så kallade naturliga bortfallet definierats bort. Till det naturliga bortfallet förs personer som är fysiskt eller mentalt oförmögna att svara på enkäten, personer som är avlidna, bortresta under större delen av fältperioden, emigrerade, har språksvårigheter eller inte alls talar svenska. Sammanlagt 953 personer, motsvarande 3,6 procent, har räknats bort som naturligt bortfall.



visar att detta ger en positiv effekt på svarsfrekvensen och förbättrar de yngre åldersgruppernas representativitet.

Figur 1 Svarsfrekvens i olika åldersgrupper 2000–2022 (procent)



Kommentar: I den yngsta åldersgruppen ingick 15-åringar t o m 2008. I den äldsta åldersgruppen ingick 80–85 åringar t o m 2021. Från 2022 ingår 80–90 åringar i den äldsta åldersgruppen.

Träffsäkerheten i attitydfrågor om politiska förslag och bedömningar av ekonomin är hög trots variationen i svarsfrekvens mellan olika åldersgrupper. Frågor där det existerar större generationskillnader, exempelvis nyhetskonsumtion, påverkas däremot något mer av att delar av befolkningen har en lägre representation i svarsunderlaget³.

Procentskattningar och felmarginaler

SOM-undersökningarna bygger på ett slumpmässigt urval. Resultat från sådana urvalsundersökningar är alltid förknippade med en osäkerhet som kan uttryckas i form av en felmarginal. Med hjälp av en felmarginal går det att beräkna ett konfidensintervall kring till exempel en procentskattning. Vi kan förvänta oss att procenttalet för hela populationen befinner sig inom konfidensintervallet i 95 fall av 100 i en tänkt situation med många upprepade mätningar. Att vara medveten om felmarginalen gör att vi lättare undviker att dra slutsatser om förändringar eller gruppskillnader som enbart beror på slumpen. Tabellen nedan ger några exempel på hur stor felmarginalen är vid olika gruppstorlekar och procentskattningar.

Tabell 1 Lathund för procentskattningar vid olika gruppstorlekar (felmarginaler och procentenheter)

Skattning	100	200	400	800	1 000	2 000
50 procent	±9,8	±6,9	±4,9	±3,5	±3,1	±2,2
30 procent	±9,0	±6,4	±4,5	±3,2	±2,8	±2,0
10 procent	±5,9	±4,2	±2,9	±2,1	±1,9	±1,3
6 procent	±4,7	±3,3	±2,3	±1,6	±1,5	±1,0
2 procent	±2,7	±1,9	±1,4	±1,0	±0,9	±0,6

SOM-institutet har i samverkan med Utbildningsradion undersökt svenskarnas förtroende för och attityd till Utbildningsradion. Frågorna ställdes i formulär 2. Rapporten är framtagen av biträdande undersökningsledare Elisabeth Falk. För frågor, kontakta SOM-institutet på info@som.gu.se eller 031 786 3300.

³ Elias Markstedt (2014) Representativitet och viktning. SOM-rapport 2014:20, SOM-institutet, Göteborgs universitet.



Tabell 2 Förtroende för Utbildningsradion i olika grupper, 2022 (procent)

		Mycket stort förtroende	Ganska stort förtroende	Varken stort eller litet förtroende	Ganska litet förtroende	Mycket litet förtroende	Ingen uppfattning	Summa procent	Antal svar	Förtroende-balans
<i>Samtliga</i>		30	24	10	2	3	31	100	1 594	+49
<i>Kön</i>	Kvinna	36	23	8	1	2	30	100	828	+56
	Man	24	25	13	3	3	32	100	757	+43
<i>Ålder</i>	16–29 år	30	19	15	2	4	30	100	247	+43
	30–49 år	37	24	12	2	3	22	100	435	+56
	50–64 år	35	28	8	2	3	24	100	399	+58
	65–90 år	22	23	8	1	2	44	100	513	+42
<i>Utbildning¹</i>	Låg	13	19	10	1	2	55	100	225	+29
	Medellåg	25	23	15	2	3	32	100	437	+43
	Medelhög	30	28	9	1	3	29	100	339	+54
	Hög	43	24	8	2	2	21	100	531	+63
<i>Boendeområde</i>	Landsbygd	29	27	9	1	3	31	100	215	+52
	Mindre tätort	27	22	13	2	2	34	100	299	+45
	Stad/större tätort	31	23	10	1	3	32	100	755	+50
	Sthlm/Gbg/Malmö	34	26	10	3	2	25	100	276	+55
<i>Egen inkomst</i>	Max 14 999	22	24	12	2	3	37	100	307	+41
	15 000–24 999	24	21	10	2	2	41	100	321	+41
	25 000–44 999	37	23	11	2	3	24	100	597	+55
	Minst 45 000	35	30	8	1	2	24	100	282	+62

Kommentar: Frågan lyder: 'Vilket förtroende har du för innehållet i följande medier och internetjänster?'. Svartalternativen framgår av tabellen. ¹Låg = grundskola eller motsvarande, Medellåg = gymnasium eller motsvarande, Medelhög = eftergymnasial utbildning ej högskola/universitet eller högskola/universitet kortare än 3 år, Hög = högskola/universitet minst 3 år. Förtroendebalans avser andelen som svarat 'mycket' eller 'ganska stort förtroende' minus andelen som svarat 'mycket' eller 'ganska litet förtroende'. Procentbasen utgörs av de som besvarat frågan.

Källa: Den nationella SOM-undersökningen 2022.



Tabell 3 Förtroende för Utbildningsradion efter politisk orientering, 2022 (procent)

		Mycket stort förtroende	Ganska stort förtroende	Varken stort eller litet förtroende	Ganska litet förtroende	Mycket litet förtroende	Ingen uppfattning	Summa procent	Antal svar	Förtroende-balans
<i>Samtliga</i>		30	24	10	2	3	31	100	1 594	+49
<i>Mellanmänsklig tillit¹</i>	Låglitare (0–3)	21	19	16	4	7	33	100	157	+29
	Medellitare (4–6)	22	23	13	2	3	37	100	449	+40
	Höglitare (7–10)	36	25	8	1	2	28	100	931	+58
<i>Politiskt intresse²</i>	Mycket/ganska intresserad	34	25	9	2	2	28	100	1 065	+55
	Inte särskilt/inte alls intresserad	24	21	13	2	3	37	100	513	+40
<i>Partisynpati³</i>	Vänsterpartiet	43	24	9	2	2	20	100	128	+63
	Socialdemokraterna	39	24	5	1	1	30	100	462	+61
	Centerpartiet	53	21	8	0	0	18	100	106	+74
	Liberalerna	39	26	14	0	1	20	100	76	+64
	Moderaterna	24	24	13	2	3	34	100	319	+43
	Kristdemokraterna	11	32	12	0	2	43	100	65	+41
	Miljöpartiet	44	33	4	0	0	19	100	57	+77
	Sverigedemokraterna	12	20	17	5	8	38	100	206	+19
<i>Ideologi⁴</i>	Klart/något till vänster	45	23	6	1	1	24	100	571	+66
	Varken till vänster eller höger	24	22	12	3	3	36	100	354	+40
	Klart/något till höger	22	26	12	2	4	34	100	642	+42

Kommentar: Frågan lyder: 'Vilket förtroende har du för innehållet i följande medier och internetjänster?'. ¹Frågan lyder: 'Enligt din mening, i vilken utsträckning går det att lita på människor i allmänhet?' Därefter följer en elvgradig skala från 0–10 där 0 motsvarar 'Det går inte att lita på människor i allmänhet' och 10 'Det går att lita på människor i allmänhet'. ²Frågan lyder: 'Hur intresserad är du i allmänhet av politik?'. ³Frågan lyder: 'Vilket parti tycker du bäst om idag?'. ⁴Frågan lyder: 'Man talar ibland om att politiska åsikter kan placeras in på en vänster–högerskala. Var någonstans skulle du placera dig själv på en sådan skala?'. Förtroendebalans avser andelen som svarat 'mycket' eller 'ganska stort förtroende' minus andelen som svarat 'mycket' eller 'ganska litet förtroende'. Procentbasen utgörs av de som besvarat frågan.

Källa: Den nationella SOM-undersökningen 2022.



Tabell 4 Förtroende för Utbildningsradion efter medievanor, 2022 (procent)

		Mycket stort förtroende	Ganska stort förtroende	Varken stort eller litet förtroende	Ganska litet förtroende	Mycket litet förtroende	Ingen uppfattning	Summa procent	Antal svar	Förtroende-balans
<i>Samtliga</i>		30	24	10	2	3	31	100	1 594	+49
<i>Tar del av SR¹</i>	Dagligen	36	23	8	1	1	31	100	511	+57
	5–6 dagar/vecka	36	29	8	3	1	23	100	118	+61
	Mer sällan/aldrig	27	23	12	2	4	32	100	914	+44
<i>Aktuellt/Rapport från SVT²</i>	Dagligen	33	24	7	1	1	34	100	567	+55
	5–6 dagar/vecka	26	35	10	3	1	25	100	160	+57
	Mer sällan/aldrig	30	22	12	2	4	30	100	858	+46
<i>TV4 Nyheterna²</i>	Dagligen	26	23	11	1	1	38	100	412	+47
	5–6 dagar/vecka	31	29	9	2	1	28	100	141	+57
	Mer sällan/aldrig	33	24	10	2	3	28	100	1 032	+52
<i>Morgontidning på papper³</i>	Dagligen	27	20	7	2	2	42	100	195	+43
	5–6 dagar/vecka	34	26	3	4	0	33	100	72	+56
	Mer sällan/aldrig	31	25	11	2	3	28	100	1 078	+51
<i>Tagit del av nyheter på sociala medier⁴</i>	Dagligen	35	24	11	2	3	25	100	474	+54
	5–6 dagar/vecka	30	28	13	1	1	27	100	97	+56
	Mer sällan/aldrig	29	24	9	2	2	34	100	1 016	+49

Kommentar: Frågan lyder: 'Vilket förtroende har du för innehållet i följande medier och internetjänster?'. ¹Indexet består av: 'P1 i Sveriges Radio'; 'P2 i Sveriges Radio'; 'P3 i Sveriges Radio' samt 'P4 i Sveriges Radio Lokalradion'. Svarepersonerna har kodats upp i högsta kategori, exempel: En person som svarar 'Dagligen' på P1 i Sveriges Radio och 'Aldrig' på P2 i Sveriges Radio hamnar i kategorin 'Dagligen'. ²Frågan lyder: 'Hur ofta brukar du ta del av följande nyhetsprogram eller nyhetstjänster?'. ³Frågan lyder: 'Läser eller tittar du regelbundet i någon morgontidning på papper?'. ⁴Frågan lyder: 'Hur ofta brukar du ta del av nyheter från följande på internet?'. Förtroendebalans avser andelen som svarat 'mycket' eller 'ganska stort förtroende' minus andelen som svarat 'mycket' eller 'ganska litet förtroende'. Procentbasen utgörs av de som besvarat frågan.

Källa: Den nationella SOM-undersökningen 2022.



Tabell 5 Bedömning av Utbildningsradions värde för det svenska samhället i olika grupper, 2022 (procent)

		Mycket stort värde	Ganska stort värde	Varken stort eller litet värde	Ganska litet värde	Mycket litet värde	Ingen uppfattning	Summa procent	Antal svar
<i>Samtliga</i>		28	32	16	5	4	15	100	1 615
<i>Kön</i>	Kvinna	35	32	13	3	2	15	100	819
	Man	23	32	19	6	5	15	100	786
<i>Ålder</i>	16–29 år	22	27	22	6	4	19	100	232
	30–49 år	33	34	14	6	3	10	100	421
	50–64 år	35	32	13	4	4	12	100	408
	65–90 år	25	33	17	3	3	19	100	554
<i>Utbildning¹</i>	Låg	16	24	20	5	6	29	100	249
	Medellåg	24	32	19	5	4	16	100	449
	Medelhög	30	36	16	2	3	13	100	345
	Hög	39	34	10	6	2	9	100	548
<i>Boendeområde</i>	Landsbygd	29	35	12	8	4	12	100	221
	Mindre tätort	23	35	17	6	5	14	100	316
	Stad/större tätort	29	31	16	4	3	17	100	785
	Sthlm/Gbg/Malmö	36	30	16	4	3	11	100	276
<i>Egen inkomst</i>	Max 14 999	22	32	15	5	4	22	100	326
	15 000–24 999	28	28	19	4	4	17	100	332
	25 000–44 999	33	33	14	6	3	11	100	620
	Minst 45 000	30	37	15	3	3	12	100	286

Kommentar: Frågan lyder: 'Vilket värde för det svenska samhället anser du att följande medier och internettjänster har?'. Svarsalternativen framgår av tabellen. ¹Låg = grundskola eller motsvarande, Medellåg = gymnasium eller motsvarande, Medelhög = eftergymnasial utbildning ej högskola/universitet eller högskola/universitet kortare än 3 år, Hög = högskola/universitet minst 3 år. Procentbasen utgörs av de som besvarat frågan.

Källa: Den nationella SOM-undersökningen 2022.



Tabell 6 Bedömning av Utbildningsradions värde för det svenska samhället efter politisk orientering, 2022 (procent)

		Mycket stort värde	Ganska stort värde	Varken stort eller litet värde	Ganska litet värde	Mycket litet värde	Ingen uppfattning	Summa procent	Antal svar
<i>Samtliga</i>		28	32	16	5	4	15	100	1 615
<i>Mellanmänsklig tillit¹</i>	Låglitare (0–3)	24	24	17	9	11	15	100	169
	Medellitare (4–6)	22	32	18	4	4	20	100	463
	Höglitare (7–10)	34	34	14	4	2	12	100	959
<i>Politiskt intresse²</i>	Mycket/ganska intresserad	32	33	14	5	3	13	100	1 074
	Inte särskilt/inte alls intresserad	22	29	20	5	4	20	100	520
<i>Partisynpati³</i>	Vänsterpartiet	38	29	12	5	4	12	100	132
	Socialdemokraterna	35	34	14	3	1	13	100	472
	Centerpartiet	45	30	12	1	1	11	100	107
	Liberalerna	39	38	8	6	3	6	100	78
	Moderaterna	20	33	21	7	3	16	100	315
	Kristdemokraterna	17	39	18	6	5	15	100	65
	Miljöpartiet	44	43	4	4	0	5	100	56
	Sverigedemokraterna	15	24	21	6	12	22	100	217
<i>Ideologi⁴</i>	Klart/något till vänster	38	33	12	4	1	12	100	578
	Varken till vänster eller höger	25	31	18	3	4	19	100	360
	Klart/något till höger	23	32	19	6	6	14	100	645

Kommentar: Frågan lyder: 'Vilket värde för det svenska samhället anser du att följande medier och internettjänster har?'. ¹Frågan lyder: 'Enligt din mening, i vilken utsträckning går det att lita på människor i allmänhet?' Därefter följer en elvgradig skala från 0–10 där 0 motsvarar 'Det går inte att lita på människor i allmänhet' och 10 'Det går att lita på människor i allmänhet'. ²Frågan lyder: 'Hur intresserad är du i allmänhet av politik?'. ³Frågan lyder: 'Vilket parti tycker du bäst om idag?'. ⁴Frågan lyder: 'Man talar ibland om att politiska åsikter kan placeras in på en vänster–högerskala. Var någonstans skulle du placera dig själv på en sådan skala?'. Procentbasen utgörs av de som besvarat frågan.

Källa: Den nationella SOM-undersökningen 2022.



Tabell 7 Bedömning av Utbildningsradions värde för det svenska samhället efter medievanor, 2022 (procent)

		Mycket stort värde	Ganska stort värde	Varken stort eller litet värde	Ganska litet värde	Mycket litet värde	Ingen uppfattning	Summa procent	Antal svar
<i>Samtliga</i>		28	32	16	5	4	15	100	1 615
<i>Tar del av SR¹</i>	Dagligen	35	33	14	3	3	12	100	546
	5–6 dagar/vecka	27	46	11	4	2	10	100	124
	Mer sällan/aldrig	26	30	17	6	4	17	100	943
<i>Aktuellt/Rapport från SVT²</i>	Dagligen	33	32	13	3	2	17	100	594
	5–6 dagar/vecka	32	32	16	8	1	11	100	159
	Mer sällan/aldrig	26	32	18	5	5	14	100	849
<i>TV4 Nyheterna²</i>	Dagligen	27	33	15	4	2	19	100	424
	5–6 dagar/vecka	26	34	16	7	2	15	100	144
	Mer sällan/aldrig	30	32	16	5	4	13	100	1 034
<i>Morgontidning på papper³</i>	Dagligen	33	31	13	2	2	19	100	211
	5–6 dagar/vecka	36	32	16	4	1	11	100	70
	Mer sällan/aldrig	28	32	16	6	4	14	100	1 072
<i>Tagit del av nyheter på sociala medier⁴</i>	Dagligen	33	28	16	5	4	14	100	462
	5–6 dagar/vecka	27	36	18	5	3	11	100	94
	Mer sällan/aldrig	28	35	15	4	3	15	100	1 050

Kommentar: Frågan lyder: 'Vilket värde för det svenska samhället anser du att följande medier och internettjänster har?'. ¹Indexet består av: 'P1 i Sveriges Radio'; 'P2 i Sveriges Radio'; 'P3 i Sveriges Radio' samt 'P4 i Sveriges Radio Lokalradion'. Svarepersonerna har kodats upp i högsta kategori, exempel: En person som svarar 'Dagligen' på P1 i Sveriges Radio och 'Aldrig' på P2 i Sveriges Radio hamnar i kategorin 'Dagligen'. ²Frågan lyder: 'Hur ofta brukar du ta del av följande nyhetsprogram eller nyhetstjänster?'. ³Frågan lyder: 'Läser eller tittar du regelbundet i någon morgontidning på papper?'. ⁴Frågan lyder: 'Hur ofta brukar du ta del av nyheter från följande på internet?'. Förtroendebalans avser andelen som svarat 'mycket' eller 'ganska stort förtroende' minus andelen som svarat 'mycket' eller 'ganska litet förtroende'. Procentbasen utgörs av de som besvarat frågan.

Källa: Den nationella SOM-undersökningen 2022.



Tabell 8 Bedömning av public service-avgiften prisvärdhet i olika grupper, 2022 (procent)

		Mycket väl värd priset	Ganska väl värd priset	Inte speciellt värd priset	Inte alls värd priset	Summa procent	Antal svar
<i>Samtliga</i>		28	39	21	12	100	1 648
<i>Kön</i>	Kvinna	29	40	20	11	100	847
	Man	28	37	22	13	100	791
<i>Ålder</i>	16–29 år	20	37	27	16	100	228
	30–49 år	32	32	22	14	100	427
	50–64 år	31	39	18	12	100	413
	65–90 år	28	43	20	9	100	580
<i>Utbildning¹</i>	Låg	17	45	27	11	100	267
	Medellåg	19	40	24	17	100	455
	Medelhög	31	40	19	10	100	351
	Hög	40	35	16	9	100	550
<i>Boendeområde</i>	Landsbygd	25	41	23	11	100	225
	Mindre tätort	24	39	24	13	100	319
	Stad/större tätort	26	41	21	12	100	811
	Sthlm/Gbg/Malmö	42	30	17	11	100	276
<i>Egen inkomst</i>	Max 14 999	20	40	26	14	100	338
	15 000–24 999	26	45	20	9	100	343
	25 000–44 999	31	35	21	13	100	627
	Minst 45 000	36	38	17	9	100	288

Kommentar: Frågan lyder: 'Tycker du att public service-avgiften man betalar för Sveriges Radio, Sveriges Television och Utbildningsradion är värd priset eller inte?'. Svarsalternativen framgår av tabellen. ¹Låg = grundskola eller motsvarande, Medellåg = gymnasium eller motsvarande, Medelhög = eftergymnasial utbildning ej högskola/universitet eller högskola/universitet kortare än 3 år, Hög = högskola/universitet minst 3 år. Procentbasen utgörs av de som besvarat frågan.

Källa: Den nationella SOM-undersökningen 2022.



Tabell 9 Bedömning av public service-avgiften prisvärdhet efter politisk orientering, 2022 (procent)

		Mycket väl värd priset	Ganska väl värd priset	Inte speciellt värd priset	Inte alls värd priset	Summa procent	Antal svar
<i>Samtliga</i>		28	39	21	12	100	1 648
<i>Mellanmänsklig tillit¹</i>	Låglitare (0–3)	14	28	31	27	100	173
	Medellitare (4–6)	21	36	29	14	100	474
	Höglitare (7–10)	35	41	16	8	100	973
<i>Politiskt intresse²</i>	Mycket/ganska intresserad	35	38	17	10	100	1 093
	Inte särskilt/inte alls intresserad	15	41	29	15	100	531
<i>Partisynpati³</i>	Vänsterpartiet	54	30	11	5	100	135
	Socialdemokraterna	39	39	19	3	100	483
	Centerpartiet	34	51	11	4	100	110
	Liberalerna	34	45	17	4	100	78
	Moderaterna	20	38	26	16	100	322
	Kristdemokraterna	10	44	27	19	100	67
	Miljöpartiet	48	37	13	2	100	56
	Sverigedemokraterna	9	29	30	32	100	217
<i>Ideologi⁴</i>	Klart/något till vänster	47	36	14	3	100	582
	Varken till vänster eller höger	18	43	26	13	100	378
	Klart/något till höger	19	38	24	19	100	655

Kommentar: Frågan lyder: 'Tycker du att public service-avgiften man betalar för Sveriges Radio, Sveriges Television och Utbildningsradion är värd priset eller inte?'. ¹Frågan lyder: 'Enligt din mening, i vilken utsträckning går det att lita på människor i allmänhet?' Därefter följer en elvgradig skala från 0–10 där 0 motsvarar 'Det går inte att lita på människor i allmänhet' och 10 'Det går att lita på människor i allmänhet'. ²Frågan lyder: 'Hur intresserad är du i allmänhet av politik?'. ³Frågan lyder: 'Vilket parti tycker du bäst om idag?'. ⁴Frågan lyder: 'Man talar ibland om att politiska åsikter kan placeras in på en vänster–högerskala. Var någonstans skulle du placera dig själv på en sådan skala?'. Procentbasen utgörs av de som besvarat frågan.

Källa: Den nationella SOM-undersökningen 2022.



Tabell 10 Bedömning av public service-avgiften prisvärdhet efter medievanor, 2022 (procent)

		Mycket väl värd priset	Ganska väl värd priset	Inte speciellt värd priset	Inte alls värd priset	Summa procent	Antal svar
<i>Samtliga</i>		28	39	21	12	100	1 648
<i>Tar del av SR¹</i>	Dagligen	37	42	15	6	100	561
	5–6 dagar/vecka	33	47	13	7	100	126
	Mer sällan/aldrig	23	36	25	16	100	952
<i>Aktuellt/Rapport från SVT²</i>	Dagligen	34	41	17	8	100	609
	5–6 dagar/vecka	33	44	16	7	100	160
	Mer sällan/aldrig	24	36	24	16	100	867
<i>TV4 Nyheterna²</i>	Dagligen	22	42	23	13	100	433
	5–6 dagar/vecka	25	41	23	11	100	142
	Mer sällan/aldrig	32	37	20	11	100	1 061
<i>Morgontidning på papper³</i>	Dagligen	33	44	17	6	100	220
	5–6 dagar/vecka	35	47	15	3	100	74
	Mer sällan/aldrig	27	38	21	14	100	1 082
<i>Tagit del av nyheter på sociala medier⁴</i>	Dagligen	26	35	25	14	100	463
	5–6 dagar/vecka	26	34	29	11	100	94
	Mer sällan/aldrig	30	41	18	11	100	1 080

Kommentar: Frågan lyder: 'Tycker du att public service-avgiften man betalar för Sveriges Radio, Sveriges Television och Utbildningsradion är värd priset eller inte?'. ¹Indexet består av: 'P1 i Sveriges Radio'; 'P2 i Sveriges Radio'; 'P3 i Sveriges Radio' samt 'P4 i Sveriges Radio Lokalradion'. Svarspersonerna har kodats upp i högsta kategori, exempel: En person som svarar 'Dagligen' på P1 i Sveriges Radio och 'Aldrig' på P2 i Sveriges Radio hamnar i kategorin 'Dagligen'. ²Frågan lyder: 'Hur ofta brukar du ta del av följande nyhetsprogram eller nyhetstjänster?'. ³Frågan lyder: 'Läser eller tittar du regelbundet i någon morgontidning på papper?'. ⁴Frågan lyder: 'Hur ofta brukar du ta del av nyheter från följande på internet?'. Förtroendebalans avser andelen som svarat 'mycket' eller 'ganska stort förtroende' minus andelen som svarat 'mycket' eller 'ganska litet förtroende'. Procentbasen utgörs av de som besvarat frågan.

Källa: Den nationella SOM-undersökningen 2022.



Tabell 11 Inställning till public service värde för samhället i olika grupper, 2022 (procent)

		Mycket stort värde	Ganska stort värde	Varken stort eller litet värde	Ganska litet värde	Mycket litet värde	Ingen uppfattning	Summa procent	Antal svar
<i>Samtliga</i>		39	35	13	4	3	6	100	1 655
<i>Kön</i>	Kvinna	43	35	12	2	1	7	100	850
	Man	36	35	14	6	4	5	100	795
<i>Ålder</i>	16–29 år	33	31	18	4	4	10	100	229
	30–49 år	39	35	13	5	2	6	100	429
	50–64 år	43	35	11	4	3	4	100	417
	65–90 år	41	36	11	3	2	7	100	580
<i>Utbildning¹</i>	Låg	30	35	16	3	3	13	100	270
	Medellåg	34	35	16	5	3	7	100	454
	Medelhög	43	37	12	2	3	3	100	354
	Hög	49	34	9	3	2	3	100	551
<i>Boendeområde</i>	Landsbygd	37	35	14	5	3	6	100	227
	Mindre tätort	34	40	14	2	3	7	100	324
	Stad/större tätort	40	35	12	4	3	6	100	809
	Sthlm/Gbg/Malmö	49	30	11	4	2	4	100	277
<i>Egen inkomst</i>	Max 14 999	36	35	14	3	3	9	100	343
	15 000–24 999	40	34	15	4	1	6	100	343
	25 000–44 999	41	35	12	4	3	5	100	626
	Minst 45 000	43	38	11	3	2	3	100	289

Kommentar: Frågan lyder: 'Vilket värde anser du att innehållet från public service (Sveriges Radio, Sveriges Television och Utbildningsradion) har för samhället i stort?'. Svartalternativen framgår av tabellen. ¹Låg = grundskola eller motsvarande, Medellåg = gymnasium eller motsvarande, Medelhög = eftergymnasial utbildning ej högskola/universitet eller högskola/universitet kortare än 3 år, Hög = högskola/universitet minst 3 år. Procentbasen utgörs av de som besvarat frågan.

Källa: Den nationella SOM-undersökningen 2022.



Tabell 12 Inställning till public service värde för samhället efter politisk orientering, 2022 (procent)

		Mycket stort värde	Ganska stort värde	Varken stort eller litet värde	Ganska litet värde	Mycket litet värde	Ingen uppfattning	Summa procent	Antal svar
<i>Samtliga</i>		39	35	13	4	3	6	100	1 655
<i>Mellanmänsklig tillit¹</i>	Låglitare (0–3)	31	31	14	7	7	10	100	174
	Medellitare (4–6)	29	38	16	5	3	9	100	476
	Höglitare (7–10)	48	34	11	2	2	3	100	978
<i>Politiskt intresse²</i>	Mycket/ganska intresserad	47	33	11	3	3	3	100	1 096
	Inte särskilt/inte alls intresserad	27	38	16	5	2	12	100	535
<i>Partisympati³</i>	Vänsterpartiet	58	31	4	1	2	4	100	135
	Socialdemokraterna	51	34	10	1	0	4	100	484
	Centerpartiet	48	40	6	1	0	5	100	111
	Liberalerna	45	42	8	1	1	3	100	78
	Moderaterna	31	36	19	5	3	6	100	321
	Kristdemokraterna	35	33	24	6	1	1	100	67
	Miljöpartiet	61	31	2	2	0	4	100	55
	Sverigedemokraterna	19	34	16	10	7	14	100	220
<i>Ideologi⁴</i>	Klart/något till vänster	56	32	7	1	1	3	100	585
	Varken till vänster eller höger	33	34	17	4	3	9	100	376
	Klart/något till höger	30	38	16	6	4	6	100	656

Kommentar: Frågan lyder: 'Vilket värde anser du att innehållet från public service (Sveriges Radio, Sveriges Television och Utbildningsradion) har för samhället i stort?'. ¹Frågan lyder: 'Enligt din mening, i vilken utsträckning går det att lita på människor i allmänhet?' Därefter följer en elvgradig skala från 0–10 där 0 motsvarar 'Det går inte att lita på människor i allmänhet' och 10 'Det går att lita på människor i allmänhet'. ²Frågan lyder: 'Hur intresserad är du i allmänhet av politik?'. ³Frågan lyder: 'Vilket parti tycker du bäst om idag?'. ⁴Frågan lyder: 'Man talar ibland om att politiska åsikter kan placeras in på en vänster–högerskala. Var någonstans skulle du placera dig själv på en sådan skala?'. Procentbasen utgörs av de som besvarat frågan.

Källa: Den nationella SOM-undersökningen 2022.



Tabell 13 Inställning till public service värde för samhället efter medievanor, 2022 (procent)

		Mycket stort värde	Ganska stort värde	Varken stort eller litet värde	Ganska litet värde	Mycket litet värde	Ingen uppfattning	Summa procent	Antal svar
<i>Samtliga</i>		39	35	13	4	3	6	100	1 655
<i>Tar del av SR¹</i>	Dagligen	50	32	10	2	1	5	100	563
	5–6 dagar/vecka	43	41	9	5	1	1	100	125
	Mer sällan/aldrig	33	35	15	5	4	8	100	959
<i>Aktuellt/Rapport från SVT²</i>	Dagligen	47	35	10	2	1	5	100	613
	5–6 dagar/vecka	44	36	14	1	3	2	100	162
	Mer sällan/aldrig	34	35	15	5	4	7	100	867
<i>TV4 Nyheterna²</i>	Dagligen	35	38	13	4	3	7	100	439
	5–6 dagar/vecka	38	41	10	4	4	3	100	145
	Mer sällan/aldrig	42	33	13	4	2	6	100	1 058
<i>Morgontidning på papper³</i>	Dagligen	46	33	8	4	1	8	100	220
	5–6 dagar/vecka	45	39	11	1	1	3	100	73
	Mer sällan/aldrig	39	35	14	3	3	6	100	1 088
<i>Tagit del av nyheter på sociala medier⁴</i>	Dagligen	39	32	15	4	4	6	100	469
	5–6 dagar/vecka	39	30	17	7	2	5	100	94
	Mer sällan/aldrig	41	37	11	3	2	6	100	1 081

Kommentar: Frågan lyder: 'Vilket värde anser du att innehållet från public service (Sveriges Radio, Sveriges Television och Utbildningsradion) har för samhället i stort?'. ¹Indexet består av: 'P1 i Sveriges Radio'; 'P2 i Sveriges Radio'; 'P3 i Sveriges Radio' samt 'P4 i Sveriges Radio Lokalradion'. Svartpersonerna har kodats upp i högsta kategori, exempel: En person som svarar 'Dagligen' på P1 i Sveriges Radio och 'Aldrig' på P2 i Sveriges Radio hamnar i kategorin 'Dagligen'. ²Frågan lyder: 'Hur ofta brukar du ta del av följande nyhetsprogram eller nyhetstjänster?'. ³Frågan lyder: 'Läser eller tittar du regelbundet i någon morgontidning på papper?'. ⁴Frågan lyder: 'Hur ofta brukar du ta del av nyheter från följande på internet?'. Förtroendebalans avser andelen som svarat 'mycket' eller 'ganska stort förtroende' minus andelen som svarat 'mycket' eller 'ganska litet förtroende'. Procentbasen utgörs av de som besvarat frågan.

Källa: Den nationella SOM-undersökningen 2022.



Tabell 11 Inställning till public service värde för individen i olika grupper, 2022 (procent)

		Mycket stort värde	Ganska stort värde	Varken stort eller litet värde	Ganska litet värde	Mycket litet värde	Ingen uppfattning	Summa procent	Antal svar
<i>Samtliga</i>		30	34	17	7	7	5	100	1 635
<i>Kön</i>	Kvinna	34	33	17	6	4	6	100	836
	Man	25	34	17	9	10	5	100	789
<i>Ålder</i>	16–29 år	16	29	19	15	13	8	100	226
	30–49 år	27	31	20	9	8	5	100	424
	50–64 år	32	36	16	6	6	4	100	411
	65–90 år	37	35	14	4	5	5	100	574
<i>Utbildning¹</i>	Låg	22	33	23	6	5	11	100	261
	Medellåg	23	32	20	10	10	5	100	451
	Medelhög	33	38	14	5	6	4	100	352
	Hög	38	32	14	7	6	3	100	546
<i>Boendeområde</i>	Landsbygd	31	29	19	8	8	5	100	223
	Mindre tätort	23	38	19	7	6	7	100	320
	Stad/större tätort	31	33	16	7	8	5	100	799
	Sthlm/Gbg/Malmö	36	30	16	8	6	4	100	275
<i>Egen inkomst</i>	Max 14 999	22	34	18	10	7	9	100	339
	15 000–24 999	33	33	17	6	7	4	100	337
	25 000–44 999	32	32	17	7	8	4	100	619
	Minst 45 000	31	38	15	7	6	3	100	288

Kommentar: Frågan lyder: 'Vilket värde anser du att innehållet från public service (Sveriges Radio, Sveriges Television och Utbildningsradion) har för dig personligen?'. Svarsalternativen framgår av tabellen. ¹Låg = grundskola eller motsvarande, Medellåg = gymnasium eller motsvarande, Medelhög = eftergymnasial utbildning ej högskola/universitet eller högskola/universitet kortare än 3 år, Hög = högskola/universitet minst 3 år. Procentbasen utgörs av de som besvarat frågan.

Källa: Den nationella SOM-undersökningen 2022.



Tabell 12 Inställning till public service värde för individen efter politisk orientering, 2022 (procent)

		Mycket stort värde	Ganska stort värde	Varken stort eller litet värde	Ganska litet värde	Mycket litet värde	Ingen uppfattning	Summa procent	Antal svar
<i>Samtliga</i>		30	34	17	7	7	5	100	1 635
<i>Mellanmänsklig tillit¹</i>	Låglitare (0–3)	18	26	17	12	18	9	100	170
	Medellitare (4–6)	21	35	20	9	8	7	100	469
	Höglitare (7–10)	37	34	15	6	5	3	100	970
<i>Politiskt intresse²</i>	Mycket/ganska intresserad	37	35	13	6	7	2	100	1 085
	Inte särskilt/inte alls intresserad	17	30	25	9	8	11	100	527
<i>Partisynpati³</i>	Vänsterpartiet	44	31	11	5	7	2	100	132
	Socialdemokraterna	41	35	15	4	1	4	100	480
	Centerpartiet	40	35	17	2	2	4	100	109
	Liberalerna	31	43	17	5	4	0	100	77
	Moderaterna	22	35	19	9	9	6	100	317
	Kristdemokraterna	24	30	23	9	13	1	100	67
	Miljöpartiet	41	44	9	6	0	0	100	54
	Sverigedemokraterna	15	26	18	15	16	10	100	220
<i>Ideologi⁴</i>	Klart/något till vänster	43	35	11	5	3	3	100	578
	Varken till vänster eller höger	25	33	21	7	7	7	100	366
	Klart/något till höger	22	33	20	9	11	5	100	653

Kommentar: Frågan lyder: 'Vilket värde anser du att innehållet från public service (Sveriges Radio, Sveriges Television och Utbildningsradion) har för dig personligen?'. ¹Frågan lyder: 'Enligt din mening, i vilken utsträckning går det att lita på människor i allmänhet?' Därefter följer en elvgradig skala från 0–10 där 0 motsvarar 'Det går inte att lita på människor i allmänhet' och 10 'Det går att lita på människor i allmänhet'. ²Frågan lyder: 'Hur intresserad är du i allmänhet av politik?'. ³Frågan lyder: 'Vilket parti tycker du bäst om idag?'. ⁴Frågan lyder: 'Man talar ibland om att politiska åsikter kan placeras in på en vänster–högerskala. Var någonstans skulle du placera dig själv på en sådan skala?'. Procentbasen utgörs av de som besvarat frågan.

Källa: Den nationella SOM-undersökningen 2022.



Tabell 13 Inställning till public service värde för individen efter medievanor, 2022 (procent)

		Mycket stort värde	Ganska stort värde	Varken stort eller litet värde	Ganska litet värde	Mycket litet värde	Ingen uppfattning	Summa procent	Antal svar
<i>Samtliga</i>		30	34	17	7	7	5	100	1 635
<i>Tar del av SR¹</i>	Dagligen	48	33	12	2	1	4	100	555
	5–6 dagar/vecka	35	42	14	5	3	1	100	124
	Mer sällan/aldrig	19	33	20	11	11	6	100	947
<i>Aktuellt/Rapport från SVT²</i>	Dagligen	43	36	12	3	2	4	100	604
	5–6 dagar/vecka	36	35	18	5	4	2	100	162
	Mer sällan/aldrig	21	32	20	10	11	6	100	856
<i>TV4 Nyheterna²</i>	Dagligen	30	38	16	4	6	6	100	434
	5–6 dagar/vecka	31	35	15	8	8	3	100	145
	Mer sällan/aldrig	30	32	17	9	7	5	100	1 043
<i>Morgontidning på papper³</i>	Dagligen	41	37	10	4	3	5	100	219
	5–6 dagar/vecka	38	30	27	1	1	3	100	74
	Mer sällan/aldrig	29	32	18	8	8	5	100	1 078
<i>Tagit del av nyheter på sociala medier⁴</i>	Dagligen	28	29	18	9	11	5	100	465
	5–6 dagar/vecka	25	29	19	12	10	5	100	93
	Mer sällan/aldrig	32	36	16	6	5	5	100	1 067

Kommentar: Frågan lyder: 'Vilket värde anser du att innehållet från public service (Sveriges Radio, Sveriges Television och Utbildningsradion) har för dig personligen?'. ¹Indexet består av: 'P1 i Sveriges Radio'; 'P2 i Sveriges Radio'; 'P3 i Sveriges Radio' samt 'P4 i Sveriges Radio Lokalradion'. Svartpersonerna har kodats upp i högsta kategori, exempel: En person som svarar 'Dagligen' på P1 i Sveriges Radio och 'Aldrig' på P2 i Sveriges Radio hamnar i kategorin 'Dagligen'. ²Frågan lyder: 'Hur ofta brukar du ta del av följande nyhetsprogram eller nyhetstjänster?'. ³Frågan lyder: 'Läser eller tittar du regelbundet i någon morgontidning på papper?'. ⁴Frågan lyder: 'Hur ofta brukar du ta del av nyheter från följande på internet?'. Förtroendebalans avser andelen som svarat 'mycket' eller 'ganska stort förtroende' minus andelen som svarat 'mycket' eller 'ganska litet förtroende'. Procentbasen utgörs av de som besvarat frågan.

Källa: Den nationella SOM-undersökningen 2022.

SOM-institutet vid Göteborgs universitet genomför årligen nationella och lokala frågeundersökningar och anordnar seminarier på temat Samhälle, Opinion och Medier.

SOM-institutet | Seminariegatan 1B | Box 710, 405 30 Göteborg
031 786 3300 | info@som.gu.se | www.gu.se/som-institutet

