

# Rapport 2023:6

---

## Valundersökningen 2022: Teknisk rapport

Richard Karlsson  
Anna Cederholm Lager

Valforskningsprogrammet

Statsvetenskapliga institutionen  
Göteborgs universitet

2023.07.04

[www.gu.se/valforskningsprogrammet](http://www.gu.se/valforskningsprogrammet)



### Valforskningsprogrammets rapportserie

Sedan 1950-talet genomför Valforskningsprogrammet empiriska undersökningar om den svenska demokratins tillstånd och utveckling. Rapportserien är vår viktigaste publikationskanal för att bidra till samhällets kunskapsförsörjning på demokratiområdet. Målsättningen är att sprida fakta och forskningsresultat som rör val och väljarbeteende till en bred publik av forskare, studenter, journalister, politiker och allmänhet.

### The SNES Program Report Series

Since the 1950s, Swedish National Election Studies Program conducts empirical research on the condition and development of the Swedish democracy. The Report Series is one of our main publication outlets. The aim is to publish facts and research results about elections and voting behavior to a broad audience of researchers, students, journalists, politicians and the public.

### Party abbreviations

-  Left Party (V)
-  Social Democratic Party (S)
-  Green Party (MP)
-  Center Party (C)
-  The Liberals (L)
-  Conservative Party (M)
-  Christian Democratic Party (KD)
-  Sweden Democrats (SD)

### Citering:

Karlsson, Richard, & Anna Cederholm Lager. (2023). Valundersökningen 2022: Teknisk rapport. Valforskningsprogrammets rapportserie 2023:6. Göteborgs universitet: Valforskningsprogrammet.

### Redaktör för arbetsrapportserien:

Henrik Ekengren Oscarsson

# Valundersökningen 2022: Teknisk rapport

---

RICHARD KARLSSON  
ANNA CEDERHOLM LAGER

## Sammanfattning

Valundersökningen 2022 är den trettionde nationella valundersökningen som genomförs i Sverige sedan 1956.<sup>1</sup> I den här rapporten beskrivs genomförandet av undersökningen i detalj, från urval och undersökningsdesign till kontaktmetoder, missiv och fältplan. Vidare analyseras svarsfrekvens, svarsmetod och representativitet för undersökningen. Grunddesignen är densamma som i tidigare valundersökningar med både förvals- och eftervalsundersökningar samt mellanvalspaneler och kampanjpanel. I likhet med Valundersökningen 2018 har registervariabler lagts på undersökningen utöver röstlängdsvalidering. Nytt för 2022 var bland annat utskick via digital brevlåda, borttagen övre åldersgräns, införande av en minienkät och ett experiment med ett ovillkorat incitament.

## Abstract

The Swedish National Election Study 2022 is the 30th election study since the start of the program in 1956. In this report the study is described in detail, from sampling and design to contact methods and field plan. The study's response rate, response methods and representativity is also analyzed. The basic design is the same as previous election studies with both pre- and post-election surveys, panels between elections and a campaign panel. Like the 2018 election study, register variables were added to the study as well as voter validation. New elements in the 2022 election study were the use of digital mailbox, removed upper age limit, the addition of a short survey and an experiment on the effect of an unconditional incentive.

---

<sup>1</sup> Den här rapporten bygger vidare på rapport 2023:5 Valundersökningen 2018: Teknisk rapport.

## Innehåll

1. Valundersökningen 2022 .....	3
Undersökningsmetod .....	3
Etapper och editioner .....	3
Särskilda teman för Valundersökningen 2022.....	4
Paneller och urval .....	5
Undersökningsdesign.....	6
Missiv .....	7
Digital brevlåda .....	7
Sms-påminnelser .....	8
Fältplan .....	9
Inflöde .....	11
2. Svarsfrekvens .....	14
Fallande svarsfrekvenser .....	14
Svartsfrekvens i de olika etapperna.....	15
Svartsfrekvens i de olika editionerna.....	17
Svartsfrekvens i paneller.....	17
Svartsfrekvens i olika grupper.....	19
3. Svartsmetod .....	23
Svartsmetod i olika grupper .....	23
4. Representativitet .....	27
Representativiteten i Valundersökningen 2022.....	27
Avvikelser från den officiella valstatistiken .....	28
5. Utvärdering av nya insatser .....	30
Borttagen övre åldersgräns .....	30
Minienkät.....	32
Godisexperiment .....	35
Referenser.....	36
Appendix .....	37
Missiv Etapp A och B.....	41
Missiv Etapp C.....	58
Sms-meddelanden etapp A och B.....	72
Meddelanden digital brevlåda.....	73
Urvalsdokumentation .....	79
Förteckning av registervariabler .....	87

## 1. Valundersökningen 2022

Valundersökningen 2022 är den 30:e nationella valundersökningen i Sverige. Den första genomfördes redan 1956, vilket gör undersökningsserien till den äldsta i Europa och den näst äldsta i världen efter USA. Valundersökningar genomförs såväl i samband med val till riksdag, region och kommun som nationella folkomröstningar och val till Europaparlamentet. Valundersökningen 2022 genomfördes av forskare vid Valforskningsprogrammet vid Statsvetenskapliga institutionen, Göteborgs universitet, i samarbete med Statistiska centralbyrån och SOM-institutet vid Göteborgs universitet.

Undersökningen ingår som en del av den offentliga demokratistatistiken genom ett regeringsuppdrag till Göteborgs universitet och är tänkt att förse forskarsamhället och allmänheten med bästa tänkbara uppgifter om hur den svenska valdemokratin mår och utvecklas.

Syftet med Valundersökningen 2022 är i likhet med de tidigare studierna att beskriva stabilitet och förändring i den svenska valdemokratin. Många av indikatorerna berör centrala delar av den representativa valdemokratins funktionssätt och hälsotillstånd och följs upp över tid. En del av Valundersökningarnas tidsserier går tillbaka ända till 1950- och 1960-tal. Valundersökningarna uppdateras kontinuerligt och Valundersökningen 2022 innehåller teman som var särskilt aktuella i årets val.

Många indikatorer är jämförbara med studier i andra länder. Valforskningsprogrammet bidrar till internationell valforskning genom forskningsprogrammet Comparative Study of Electoral Systems (CSES) som bland annat innebär att samma frågor ställs i många olika länder och möjliggör jämförelser mellan länder. CSES-projektets modul 6 ingick som en del av Valundersökningen 2022 och finansierades inom ramen för anslag för forskningsinfrastruktur från Vetenskapsrådet och Riksbankens jubileumsfond.

I rapportens första del presenteras bland annat undersökningens genomförande, design och fältplan. I avsnitt 2 analyseras svarsfrekvens för undersökningens olika delar samt för olika grupper. I avsnitt 3 undersöks respondenternas svarsmetod. I avsnitt 4 analyseras representativiteten för undersökningen. I den avslutande delen utvärderas några av de insatser som var nya i Valundersökningen 2022, som att en minienkät lades till, att den övre åldersgränsen togs bort och att det genomfördes ett experiment med ett ovillkorat symboliskt incitament.

### Undersökningsmetod

Sedan 1956 har valundersökningarna använt besöksintervjuer som huvudsaklig metod, även om eftervalsenkäter och telefonintervjuer kompletterat. Under perioden 2014–2018 har datainsamlingsmetoderna successivt skiftat över till att i stället använda postala enkäter och webbenkäter. Valundersökningen 2018 var den första valundersökningen som enbart använde postala enkäter och webbenkäter. Fallande svarsfrekvenser och ökade kostnader för att genomföra besöksintervjuundersökningar var huvudorsaken till bytet av datainsamlingsmetod.

### Etapper och editioner

Valundersökningen 2022 består av totalt sju frågeformulär uppdelade i tre etapper. Etapp A skickas ut före valet medan etapp B och C skickas ut efter valet. Etapperna är indelade i två editioner av förvalsenkäter i etapp A, en uppföljningsenkät som skickas ut efter valdagen till de respondenter som svarat på någon av förvalsenkäterna i etapp A, två editioner av eftervalsenkäter i etapp B, en CSES-enkät i etapp C, samt en minienkät (som endast genomfördes som webbenkät). Syftet med att dela upp frågorna i flera editioner är att kunna få plats med lika många frågor som tidigare utan att formulären blir för långa och krävande för respondenterna. Att både ha förvals- och eftervalsenkäter är viktigt för att kunna ställa delvis olika frågor innan och efter valet. Exempelvis är det nödvändigt att respondenterna besvarar vissa frågor innan valet, där svaren riskerar att påverkas av valresultatet, samtidigt som vissa frågor måste ställas efter att valet har genomförts. De olika editionerna har något olika tema. I etapp A edition 1 ställs bland annat frågor som är bakåtblickande och om uppfattningar om partiernas vallöften. I etapp A edition 2 ställs frågor som är framåt-

blickade, om strategisk röstning, och om partiuppsättningsmodeller. I uppföljningsenkäten ställs frågor om valrörelsen, användningen av sociala medier och valkompasser. I etapp B edition 1 är teman ideologi, åsiktsrymd och närhetsröstning. I etapp B edition 2 fokuserar frågorna på valrörelsen. I etapp C ställs samma frågor i många länder inom ramen för CSES, vilket möjliggör jämförelser mellan länder.<sup>2</sup>

Ett tillägg i Valundersökningen 2022 är att det även skickades ut en minienkät en vecka innan insamlingen avslutades till de i urvalet som inte hade svarat på etapp A eller B. Målet var att nå de som valt att inte svara på någon enkät (och de som inte svarat på uppföljningsenkäten) och förmå dem att svara på en enkät med ett fåtal viktiga indikatorer på väljarbeteende. Insatsen utvärderas längre fram i rapporten (se rubrik ”Minienkät” i avsnitt 5).

Formulären består främst av frågor med fasta svarsalternativ, men även av några fritextfrågor där respondenten får skriva ett kort svar. Fritextsvar transkriberas och kodas enligt fördefinierade kodscheman med uttömmande och ömsesidigt uteslutande kategorier av SOM-institutet. Editionerna innehöll mellan 62 och 75 frågor förutom uppföljningsenkäten som bestod av 24 frågor och minienkäten som endast innehöll 5 frågor, se tabell 1. I instruktionerna till enkäten anges att respondenterna kan hoppa över frågor som de tycker är svåra att besvara. Respondenterna hade också möjlighet att svara på undersökningen på webben genom att logga in med inloggningsuppgifter som de fick i inbjudan till undersökningen och därefter i flera missiv. Inte heller i webbversionen av enkäterna var respondenterna tvungna att lämna ett svar på alla frågor.

Tabell 1      Editioner i Valundersökningen 2022.

Etapp	Formulär	Antal frågor	Antal sidor (exklusive fram- och baksida)
Etapp A (förvalsenkät)	Edition 1	62	14
	Edition 2	76	18
	Uppföljningsenkät	24	6
Etapp B (eftervalsenkät)	Edition 1	73	18
	Edition 2	75	18
Etapp C	CSES	72	13
	Minienkät (endast webb)	5	-

Källa: Valundersökningen 2022

### Särskilda teman för Valundersökningen 2022

Valundersökningarna täcker en bred palett av väljarbeteenden i samband med valen. Förutom centrala och återkommande indikatorer på väljarbeteende ställdes en rad nya frågor om relevanta teman för mandatperioden 2018–2022. De nya frågorna behandlade bland annat coronapandemins effekter och utvärdering av regeringens hantering av pandemin och kriget i Ukraina.

Nya frågor ställdes också med anledning av ett uppdrag från Valmyndigheten att sammanställa en kunskapsöversikt om de svenska väljarnas förtroende för valsystemet, valadministrationen och genomförandet av allmänna val. För att komplettera tidigare frågeinstrument om förtroendet för Valmyndigheten och genomförandet av demokratiska val i Sverige ställdes även frågor om väljarnas upplevelse i vallokalen och hur lång tid som besöket i vallokalen tog.

<sup>2</sup> Samtliga formulär finns tillgängliga att ladda ner på Valforskningsprogrammets hemsida [www.gu.se/valforskning](http://www.gu.se/valforskning)

### Paneler och urval

Sedan 1973 är en central del av valundersökningarnas design att de innehåller kampanj- och mellanvalspaneler. Kampanjpanelen innefattar de respondenter som både besvarar någon av editionerna i etapp A samt uppföljningsenkäten till etapp A. På så sätt bidrar kampanjpanelen till att förstå hur valrörelserna kan påverka väljares politiska beteende.

Mellanvalspaneler innebär att hälften av urvalet är med även i nästa valundersökning. På så sätt kan individers politiska beteende analyseras över två val. Det betyder att hälften av de som valdes ut att delta i 2018 års undersökning ingår i urvalet till Valundersökningen 2022. Det innebär också att hälften av urvalet i 2022 års undersökning ingår i urvalet till Valundersökningen 2026.

Urvalet till Valundersökningen 2022 består av 30 018 personer. Den inkommande panelen 2018–2022 består av 8 392 personer, och den utgående panelen 2022–2026 består av 15 626 personer. Dessutom dras ett nytt urval på 6000 personer för CSES, se tabell 2. Etapp C består av en edition och innehåller inte någon panel.

Tabell 2 Urvalsdelar i valundersökningen 2022.

Panel	Antal
Inkommande – Valundersökningen 2018	8 392
Utgående – Valundersökningen 2026	15 626
CSES	6 000
<b>Totalt</b>	<b>30 018</b>

**Källa:** Valundersökningen 2022.

Inkommande och utgående paneler har slumpmässigt tilldelats etapp A eller etapp B och även slumpmässigt tilldelats någon av editionerna, se tabell 3 och 4.

Tabell 3 Etapper och editioner i Valundersökningen 2022.

Etapp	Edition	Antal
Etapp A (förvalsenkät)	1	6 016
	2	6 010
Etapp B (eftervalsenkät)	1	5 995
	2	5 997
CSES	-	6 000
<b>Totalt</b>		<b>30 018</b>

**Källa:** Valundersökningen 2022

Tabell 4 Etapper och editioner och paneler i Valundersökningen 2022.

Etapp	Edition	Panel	Antal
Etapp A (förvalsenkät)	1	Inkommande	2 099
	1	Utgående	3 917
	2	Inkommande	2 101
	2	Utgående	3 909
Etapp B (eftervalsenkät)	1	Inkommande	2 098
	1	Utgående	3 897
	2	Inkommande	2 094
	2	Utgående	3 903
CSES	-	-	6 000
<b>Totalt</b>			<b>30 018</b>

**Källa:** Valundersökningen 2022

I de två senaste valundersökningarna är urvalsstorleken betydligt större än tidigare, (se appendix för en tabell med urvalsstorleken i valundersökningarna sedan 1956). För att kompensera för sjunkande svarsfrekvenser behövs ett stort urval. Med sjunkande

svarsfrekvenser behöver också urvalet vara stort för att skattningar för små partiers väljargrupper ska vara träffsäkra. Ett stort urval kan däremot inte kompensera för eventuell snedvridning av gruppen som svarar på undersökningen jämfört med gruppen som inte svarar, så kallat nonresponse bias (se avsnitt 4 ”Representativitet”). Urvalet i Valundersökningen 2022 ska vara representativt för den svenska till riksdagsvalet röstberättigade befolkningen boende i Sverige. Svenskar boende i utlandet eller med skyddad adress ingår inte i urvalet. Till skillnad från tidigare år finns det ingen övre åldersgräns i Valundersökningen 2022. För en utvärdering av den slopade övre åldersgränsen, se rubrik ”Borttagen övre åldersgräns” i avsnitt 5.

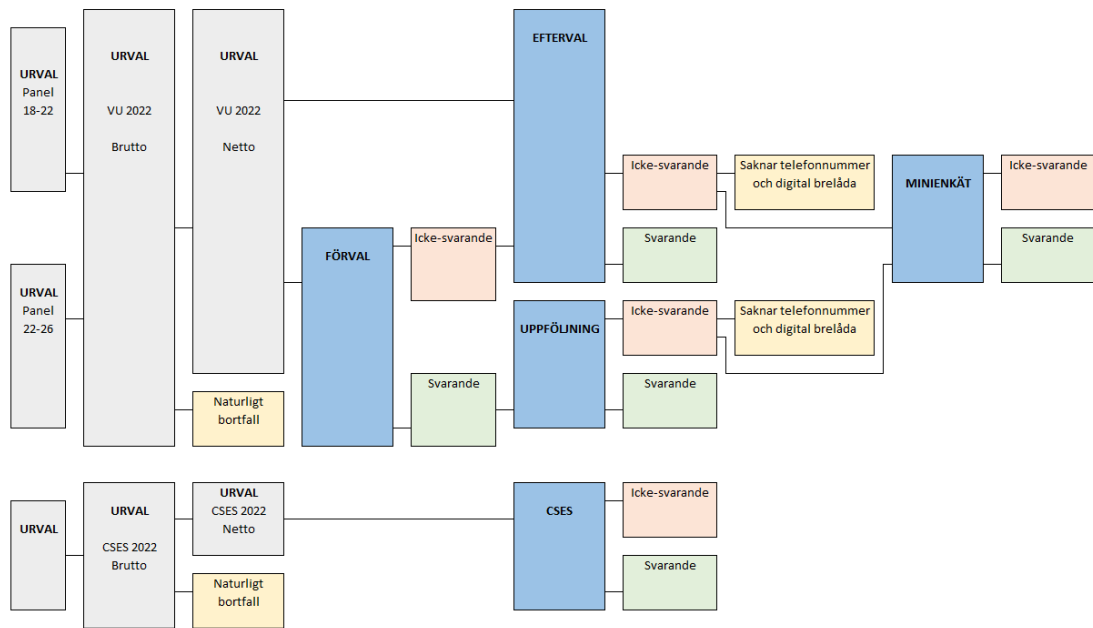
Urvalet dras från registret för totalbefolkningen (RTB) som stratifierat obundet slumpmässigt urval i samverkan med Statistiska centralbyrån (se urvalsdokumentationen i appendix för detaljer). SCB sköter även urvalsdragning och registerpåslag för CSES-undersökningen. Registerpåslag innebär påförande av registervariabler till urvalet. Registervariabler matchas till svarspersonerna för att säkerställa datakvaliteten och för att respondenterna inte ska behöva besvara lika många frågor. I informationen till undersökningen beskrivs att registervariabler inhämtas från SCB och att skicka in enkäten innebär ett godkännande av detta. SCB levererar samtliga registervariabler för de respondenter som medger samtycke via enkätsvar. SCB levererar också registervariabler som inte är känsliga för personer i urvalet som inte svarar på enkäten.

### Undersökningsdesign

Figur 1 visar undersökningsdesignen för Valundersökningen 2022. Den läses från vänster till höger och visar hur urvalspersoner slumpas till de olika etapperna samt flyttas vidare i undersökningen beroende på om de är svarande eller icke-svarande. För att säkra en så hög svarsfrekvens som möjligt får respondenter som inte svarat på den enkät de först slumpades till möjlighet att svara på en annan enkät i stället. Urvalen för etapp A och B (förval och efterval) och etapp C (CSES) dras separat. Urvalet till etapp A och B består av inkommande panel (2018–2022) och utgående panel (2022–2026). De som av olika skäl inte *kan* svara på undersökningen räknas till naturligt bortfall och det återstående urvalet är nettourvalet. Hälften av urvalet till etapp A och B slumpas till förval, medan hälften slumpas till efterval. De svarande i förval får sedan möjlighet att svara på uppföljningsenkäten. De som då väljer att inte svara på uppföljningsenkäten får möjlighet att svara på minienkäten i stället. De som inte svarar på förval flyttas över till etapp B och får möjlighet att svara på efterval. Om de inte heller svarar på efterval får de möjlighet att svara på minienkäten. De som slumpades till etapp B direkt och inte svarar på efterval skickas också vidare till minienkäten. Etapp C (CSES) har en betydligt enklare design med en urvalsdel och en enkät som respondenterna får möjlighet att svara på.



Figur 1 Undersökningsdesign Valundersökningen 2022.



**Kommentar:** Figuren är en illustration av undersökningsdesignen för Valundersökningen 2022.

## Missiv

Under Valundersökningen 2022 skickades flera olika missiv ut under fältperioden. Eftersom missiven för etapp A och B utformades av Valforskningsprogrammet och hanterades av SCB medan etapp C sköttes av SOM-institutet hade utskicken olika innehåll och utformning (se appendix för samtliga missiv i Valundersökningen 2022).

I etapp A och B bestod missiven av broschyr, formulär, penna, svarskuvert tack- och påminnelsekort och en broschyr med frågor och svar. Utskicken gjordes via post eller digital brevlåda till de respondenter som hade digital brevlåda. Digital brevlåda kräver e-legitimering för att logga in och läsa sina meddelanden och innebär att man kan få sin post digitalt, och användes som kontaktmetod för första gången i Valundersökningen 2022. Alla respondenter fick dock ett huvudutskick per post med formulär, broschyr, penna och svarskuvert. Det skickades också ut aviserings- och påminnelse-Sms.

I etapp C innehöll utskicken folder, formulär, penna, tack- och påminnelsekort och en bortfallsenkät. Alla utskick i etapp C gjordes via post. Det skickades också ut påminnelse-Sms. I påminnelse-Sms kunde respondenten välja att avböja till att medverka i undersökningen genom att klicka på en länk. Dessutom genomfördes ett experiment där hälften i urvalet fick en godisbit tillsammans med formuläret, vilket utvärderas längre fram i rapporten (se rubrik ”Godisexperiment” i avsnitt 5). I etapp C användes även ett villkorat incitament, vilket bestod av en trisslott som skickades ut till de respondenter som svarat på enkäten.

## Digital brevlåda

En nyhet för Valundersökningen 2022 var utskick via digital brevlåda, vilket användes i etapp A och B, men inte i etapp C. De som hade digital brevlåda fick utskick via digital brevlåda och resten fick utskick per post, förutom ett huvudutskick per post som alla mottog.

Förväntningen var att nå unga eftersom de har digital brevlåda i större utsträckning (Internetstiftelsen, 2022) och är en grupp som har haft låg svarsfrekvens i tidigare valundersökningar. I vårt urval till etapp A och B är det totalt 66 procent som har digital brevlåda, se tabell 5. Det är en helt jämn könsfördelning. Det är betydligt fler unga än äldre som har digital brevlåda, speciellt gäller det de mellan 23–30 år, där 86 procent har digital

brevlåda. Andelen är över 70 procent för alla åldersgrupper under 60 år. Andelen i urvalet som har digital brevlåda minskar sedan. Särskilt bland de äldsta åldersgrupperna är användningen av digital brevlåda låg. Bland de som är 85 år och äldre är andelen endast 9 procent. Det är även en lägre andel bland de med grundskoleutbildning (50 procent). Användningen av digital brevlåda är också mindre bland de i urvalet som bor i mindre städer och landsbygdskommuner (59 procent). Det är däremot något högre bland personer med utländsk bakgrund (72 procent). Bland de som inte röstade i riksdagsvalet 2022 är det en lägre andel som har digital brevlåda (55 procent) jämfört med de som röstade (68 procent).

Tabell 5 Andel av nettourvalet med digital brevlåda i Valundersökningen 2022 i olika grupper, etapp A och B (procent).

	Andel
Total	66
Man	66
Kvinna	66
18–22 år	71
23–30 år	86
31–40 år	82
41–50 år	77
51–60 år	71
61–70 år	59
71–84 år	36
85+ år	9
Grundskola	50
Gymnasial	67
Eftergymnasial	73
Svensk bakgrund	65
Utländsk bakgrund	72
Storstäder och storstadsnära kommuner	72
Större städer och kommuner nära större stad	65
Mindre städer/tätorter och landsbygdskommuner	59
Röstade inte	55
Röstade i riksdagsvalet 2022	68

**Kommentar:** Andelen baseras på nettourvalet för etapp A och B. Digital brevlåda användes inte i etapp C.

**Källa:** Valundersökningen 2022.

### Sms-påminnelser

I samtliga etapper i undersökningen användes Sms-påminnelser. I etapp A och B skickades inbjudan ut via Sms några dagar efter att respondenterna mottagit sitt huvudutskick och telefonnummersättningen gjordes därmed på hela urvalet. I etapp C skickades det första Sms:et ut 25 dagar efter huvudutskicket. De som svarat på undersökningen under de första veckorna eller meddelat att de inte ville medverka gick därför inte till telefonnummersättning. Trots att färre personer gick till telefonnummersättning i etapp C är det en större andel av urvalet som blev telefonnummersatt i etapp C än i etapp A och B. Tabell 6 visar andelen i urvalet som telefonnummersattes för olika grupper. I etapp A och B är det totalt 27 procent av urvalet som telefonnummersattes, medan det i etapp C är 39 procent. Det är framför allt den yngsta åldersgruppen 18–22 år som skiljer ut sig med en lägre grad av telefonnummersättning (6 procent i etapp A och B, jämfört med 12 procent i etapp C). Även personer med grundskoleutbildning, personer med utländsk bakgrund, de

som bor i storstäder och personer som inte röstade i riksdagsvalet 2022 har en lägre grad av telefonnummersättning.

Tabell 6 Andel telefonnummersatta av urvalet i Valundersökningen 2022 i olika grupper, (procent).

	Etapp A och B	Etapp C
Total	27	39
Man	26	38
Kvinna	28	39
18–22 år	6	12
23–30 år	31	34
31–40 år	33	41
41–50 år	25	39
51–60 år	25	42
61–70 år	30	44
71–84 år	32	41
85+ år	23	38
Grundskola	21	33
Gymnasial	29	41
Eftergymnasial	29	39
Svensk bakgrund	29	41
Utländsk bakgrund	21	29
Storstäder och storstadsnära kommuner	24	33
Större städer och kommuner nära större stad	28	39
Mindre städer/tätorter och landsbygdskommuner	31	47
Röstade inte	23	35
Röstade i riksdagsvalet 2022	28	39

**Kommentar:** Andelen baseras på nettourvalet. I etapp C gjordes telefonnummersättningen några veckor in i fältperioden.

**Källa:** Valundersökningen 2022.

### Fältplan

Fältperioden för förvalsenkäterna i etapp A varade mellan 2 augusti och 16 september (45 dagar), medan uppföljningsenkäten hade en fältperiod mellan 12 augusti och 25 november (105 dagar). Den grupp som inte hann svara på förvalsenkäten innan valet styrdes över till etapp B efter 11 september. Fältperioden för etapp B varade mellan 5 september och 25 november (81 dagar). För etapp C sträckte sig fältperioden från 8 september till 30 december (113 dagar). I tabell 7 visas fältplanen för Valundersökningen 2022. Datum avser när utskicket var respondenten tillhanda. Respondenterna nåddes av flera påminnelser via både post eller digital brevlåda och SMS. Respondenterna mottog olika utskick beroende på vilken enkät de skulle besvara – och för etapp A och B – beroende på om de hade digital brevlåda eller inte. SCB skötte utskick samt hantering och skanning av postenkäter, samt hanterade webbenkäter för etapp A och B. Etapp C genomfördes i samverkan med SOM-institutet som en egen edition i SOM-undersökningen 2022. SOM-institutet skötte fältarbetet för CSES-enkäten.

Tabell 7 Fältplan Valundersökningen 2022

Datum	Etapp A: Förval	Etapp A: Uppföljning	Etapp B: Efterval	Etapp C: CSES
2 augusti	Inbjudan/avisering			
8 augusti	Huvudutskick (följebrev, broschyr, penna, enkät, svarskuvert, inlogg)			
9 augusti	SMS inbjudan			
15 augusti	Tack och påminnelse med inlogg			
25 augusti	Påminnelsebrev (följebrev, enkät, svarskuvert, inlogg)			
5 september	Tack och påminnelse med inlogg		Inbjudan/avisering	
7 september	SMS påminnelse			
8 september				Aviseringskort
11 september	VALDAG Bryter insamling webb	VALDAG	VALDAG	VALDAG
12 september		Inbjudan (följebrev, FAQ, inlogg)	Huvudutskick (följebrev, broschyr, penna, enkät, svarskuvert, inlogg)	
13 september		SMS inbjudan		
15 september				Missiv 1 (formulär, folder, penna, webb)
16 september	Bryter insamling		SMS-inbjudan	
17 september			SMS-påminnelse (till gruppen som var i urvalet till etapp A och flyttades över till etapp B) Tack och påminnelse med inlogg	
19 september				
23 september		Huvudutskick (följebrev, enkät, svarskuvert)	Påminnelsebrev 1 (följebrev, enkät, svarskuvert) Påminnelsebrev (FAQ, endast elektroniskt till gruppen som var i urvalet till etapp A och flyttades över till etapp B)	
27 september				Tack- och påminnelsekort (vykort i kuvert med inlogg)
3 oktober		Tack och påminnelse 2 med inlogg	Tack och påminnelse med inlogg Tack och påminnelse med inlogg (endast elektroniskt till gruppen som var i urvalet till etapp A och flyttades över till etapp B)	
10 oktober				Missiv 2 (formulär) SMS 1
17 oktober		Påminnelsebrev (följebrev, enkät, svarskuvert)	Påminnelsebrev 2 (följebrev, enkät, svarskuvert)	
18 oktober		SMS-påminnelse	SMS-påminnelse	
27 oktober				Missiv 3 (formulär) SMS 2
28 oktober		Tack och påminnelse med inlogg (endast till gruppen som inte har myndighetspost)	Tack och påminnelse med inlogg (endast till gruppen som inte har myndighetspost)	
7 november		Nytt utskick (påminnelsebrev H, följbrev, enkät och svarskuvert) till gruppen som har myndighetspost	Nytt utskick (påminnelsebrev H + följbrev, enkät och svarskuvert) till gruppen som har myndighetspost	
11 november				Missiv 4 (formulär)
18 november		Inbjudan kort enkät (myndighetspost + SMS)	Inbjudan kort enkät (myndighetspost + SMS)	SMS 3
25 november		Bryter insamling	Bryter insamling	
29 november				SMS 4
8 december				Missiv 5 (formulär, bortfallsenkät)
30 december				Bryter insamling

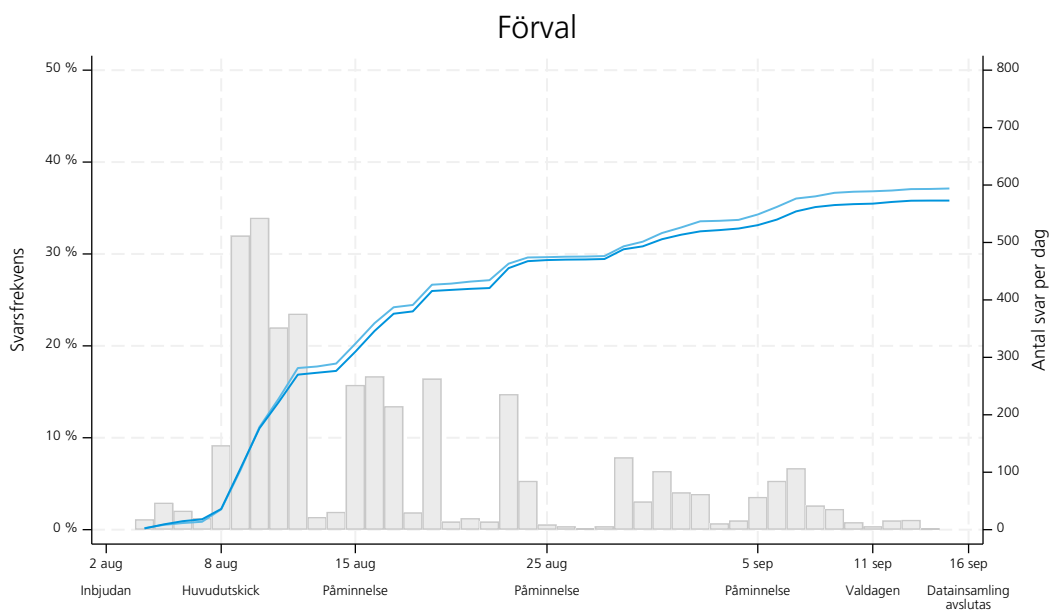
**Kommentar:** Datumen avser när utskicken beräknas nå respondenten.

**Källa:** Valundersökningen 2022

## Inflöde

I figur 2–5 visas inflödet av enkäter till Valundersökningen 2022, uppdelat efter etapp och edition. Figuren visar inflödet av både webb- och postala enkäter. De flesta av svaren inkommer under början av fältperioden. Majoriteten av respondenterna väljer att svara på enkäten de första veckorna. För förvalsenkäterna innebär det att majoriteten av respondenterna har svarat på enkäten 2 veckor innan valet. Webbinsamlingen för förvalsenkäterna bryts valdagen 11 september. Några postala enkäter skannas inte förrän efter valdagen, därefter bryts insamlingen för de postala förvalsenkäterna 16 september. Det kumulativa inflödet för uppföljningsenkäten baseras på de respondenter som svarade på någon av förvalseditionerna. Även för eftervalsenkäterna och CSES, som båda skickas ut efter valet, går inflödet brant uppåt de första veckorna för att sedan avta. På grund av en längre insamlingsperiod fortsätter kurvan att stiga långsamt för både eftervalsenkäterna och CSES. Skillnad i kumulativt inflöde mellan edition 1 och 2 i etapp A och etapp B är liten.

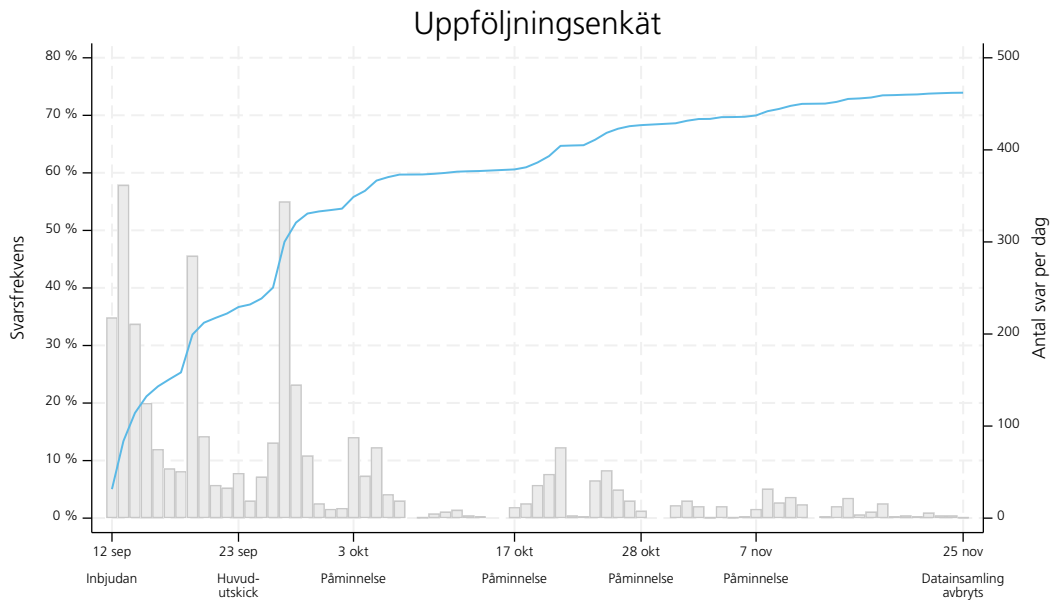
Figur 2. Inflöde av enkäter i Valundersökningen 2022, etapp A (förvalsenkäter).



**Kommentar:** De ljusgrå staplarna anger totalt antal inkomna svar per dag för båda editionerna och kurvorna anger det kumulativa inflödet för respektive edition i form av andel inkomna svar. Den ljusare kurvan visar inflödet för edition 1 och den mörkare kurvan visar inflödet för edition 2.

**Källa:** Valundersökningen 2022.

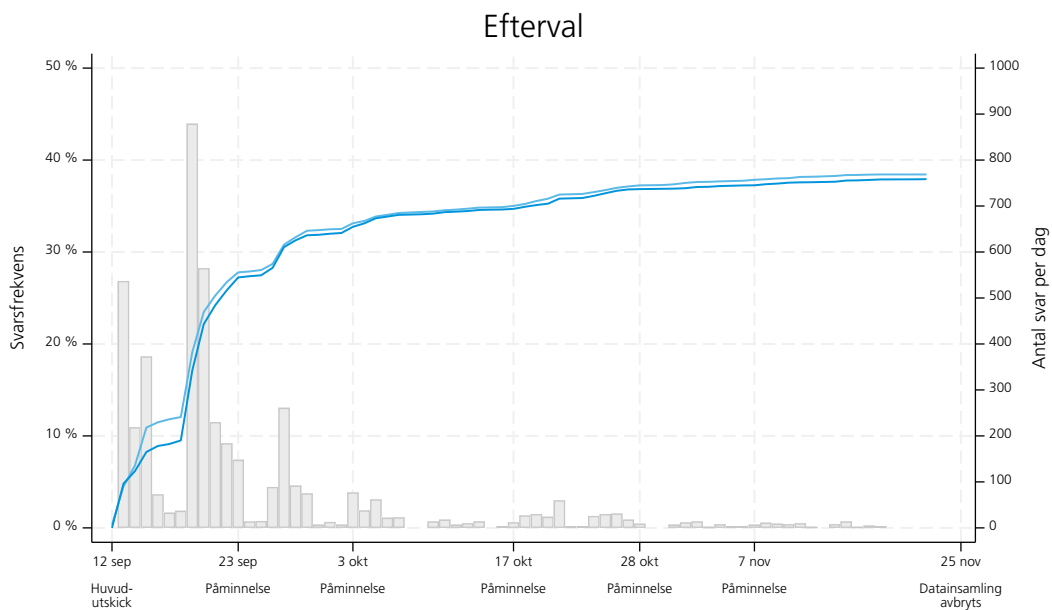
Figur 3. Kumulativt inflöde av enkäter i Valundersökningen 2022, etapp A (uppföljningsenkät).



**Kommentar:** De ljusgrå staplarna anger totalt antal inkomna svar per dag och kurvan anger det kumulativa inflödet i form av andel inkomna svar.

**Källa:** Valundersökningen 2022.

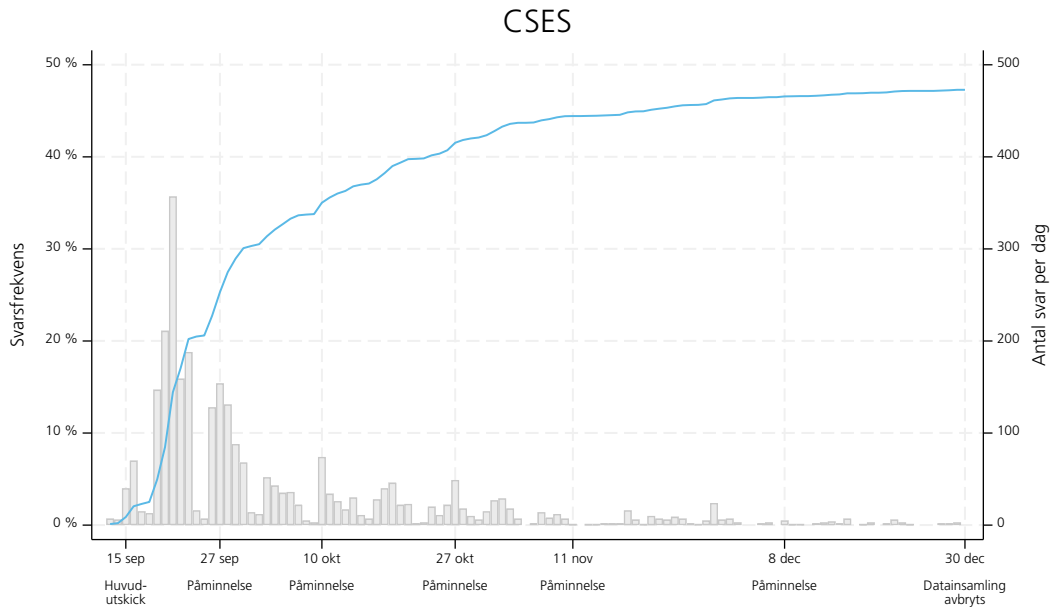
Figur 4. Kumulativt inflöde av enkäter i Valundersökningen 2022, etapp B (eftervalsenkät).



**Kommentar:** De ljusgrå staplarna anger totalt antal inkomna svar per dag för båda editionerna och kurvorna anger det kumulativa inflödet för respektive edition i form av andel inkomna svar. Den ljusare kurvan visar inflödet för edition 1 och den mörkare kurvan visar inflödet för edition 2.

**Källa:** Valundersökningen 2022.

Figur 5. Kumulativt inflöde av enkäter i Valundersökningen 2022, etapp C (CSES-enkät).



**Kommentar:** De ljusgrå staplarna anger totalt antal inkomna svar per dag och kurvan anger det kumulativa inflödet i form av andel inkomna svar.

**Källa:** Valundersökningen 2022.

## 2. Svarsfrekvens

För en god datakvalitet och trovärdighet i valundersökningarna eftersträvar Valforskningsprogrammet hög och jämnt fördelad svarsfrekvens. Under de senaste decennierna har svarsfrekvensen minskat från de mycket höga nivåerna som svarsfrekvensen låg på tidigare. Samma trend syns i andra liknande undersökningar under perioden, till exempel SOM-undersökningar, se (Bergqvist, Falk & Weissenbilder, 2023). I följande avsnitt redovisar vi svarsfrekvensen historiskt och i detalj för valundersökningen 2022, för olika delar av undersökningen och i olika grupper.

### Fallande svarsfrekvenser

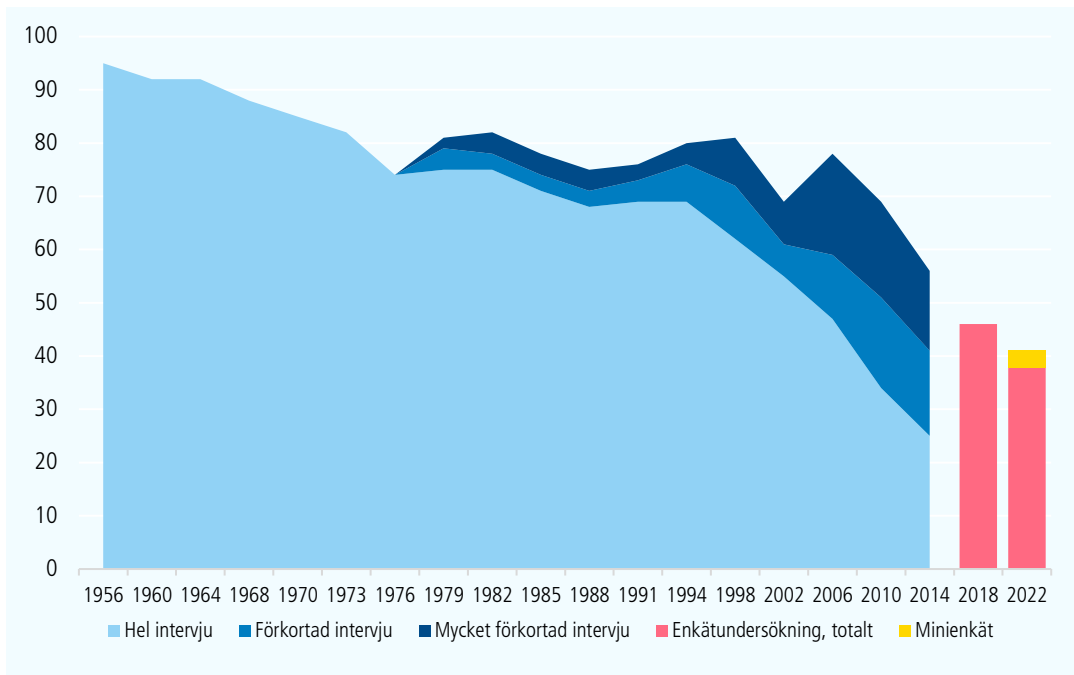
När vi jämför svarsfrekvensen 2022 med tidigare valundersökningar finner vi en nedåtgående trend. I de första valundersökningarna låg svarsfrekvensen på över 90 procent. Sedan började svarsfrekvensen sjunka fram till 1979 då en förkortad intervju infördes som ett alternativ för att förhindra för låg svarsfrekvens. Därefter låg svarsfrekvensen relativt stabilt på runt 80 procent fram till 2002. Sedan 2010 har minskningen varit dramatisk, med 13 procentenheter från 2010 till 2014 och ytterligare 10 procentenheters nedgång från 2014 till 2018. Valundersökningen 2018 hade en bruttosvarsfrekvens på 46 procent och Valundersökningen 2022 hade en bruttosvarsfrekvens på 41 procent.

Om man ska förstå den sjunkande svarsfrekvensen över tid, räcker det emellertid inte att bara se till den totala svarsfrekvensen. Fram till och med 2014 var Valundersökningarnas huvudsakliga undersökningsmetod besöksintervjuer, men telefonintervjuer och uppföljningsenkäter användes som komplement. Figur 6 visar svarsfrekvens uppdelat i andelen respondenter som ställde upp på att svara på hela intervjun, respondenter som svarade på den förkortade intervjun och respondenter som svarade på den mycket förkortade intervjun. De trefälten sammanlagda innebär den totala svarsfrekvensen. De rosa staplarna visar svarsfrekvensen 2018 och 2022, efter bytet av undersökningsmetod. Den gula stapeln 2022 visar svarsfrekvensen för minienkäten.

Sett till andelen kompletta intervjuer började svarsfrekvensen falla tidigare. I valundersökningen 2014 var svarsfrekvensen endast 25 procent om man räknar kompletta intervjuer (2010 var motsvarande nivå 34 procent). Andelen som svarade på den kompletta intervjun 2014 varierade också för olika grupper. Unga personer var exempelvis kraftigt underrepresenterade bland de som svarade på hela intervjun, se Oleskog Tryggvason och Hedberg (2015). I Valundersökningen 2018 fick däremot alla svarande kompletta formulär, vilket dock inte innebär att alla svarande har fyllt i enkäten fullständigt. I Valundersökningen 2022 infördes möjligheten att svara på en minienkät på webben. En tabell över svarsfrekvens i alla valundersökningar sedan 1956, totalt och uppdelat efter intervjulängd samt genomsnittlig tid för intervjuer finns i appendix.



Figur 6 Bruttosvarsfrekvens i valundersökningarna 1956–2022, uppdelat efter intervjulängd.



**Kommentar:** Avser bruttosvarsfrekvens.

**Källa:** Valundersökningarna 1956–2022.

### Svarsfrekvens i de olika etapperna

Nu studerar vi i stället svarsfrekvens och bortfall för Valundersökningen 2022 mer ingående. Svarsfrekvens och bortfall redovisas i tabell 8. Till naturligt bortfall hör de respondenter som inte *kan* delta i undersökningen på grund av att de är förhindrade av fysiska eller psykiska skäl, avlidna, har flyttat utomlands, har skyddad identitet, saknar adress eller inte talar svenska. Genom att räkna bort det naturliga bortfallet från bruttourvalet får vi fram ett nettourval. Gruppen ”Vägran” är de respondenter som själva meddelar att de inte *vill* delta i undersökningen på grund av olika anledningar, men som fortfarande hör till nettourvalet. Nettosvarsfrekvensen beräknas på nettourvalet, medan bruttosvarsfrekvensen beräknas på bruttourvalet. Svarsfrekvensen i Valundersökningen 2022 var totalt 41,1 procent brutto och 42,0 procent netto.

Tabell 8 Svarsfrekvens och bortfall i Valundersökningen 2022 totalt (antal och procent).

	Totalt
Bruttourval	30 018
Naturligt bortfall	609
Nettourval	29 409
Vägran	444
Ej anträffade	16 625
Antal svarande	12 340
Svarsfrekvens brutto	41,1
Svarsfrekvens netto	42,0

**Kommentar:** Till naturligt bortfall räknas de som är förhindrade att delta i undersökningen på grund av fysiska eller psykiska skäl, är avlidna, har flyttat utomlands, har skyddad identitet, saknar adress eller inte talar svenska. Vägran avser personer som kunnat besvara undersökningen men som meddelat att man av olika anledningar valt att inte göra det. Ej anträffade avser personer som inte skickat in vare sig en förklaring till uteblivet deltagande eller en besvarad enkät. Svarande avser respondenter som skickat in undersökningen, delvis eller helt besvarad, antingen i form av pappersenkät eller webbenkät

**Källa:** Valundersökningen 2022.

I tabell 9 redovisas svarsfrekvens och bortfall uppdelat efter etapp. För att kunna göra jämförelser mellan etapperna räknas endast de respondenter som var i urvalet till en etapp och sedan också svarade på den etappen som svarande. Respondenter som tillhörde urvalet i etapp A och inte svarade på en förvalsenkät, utan svarade på undersökningen först i etapp B ingår därför inte i denna analys. Det gör inte heller respondenter som endast besvarade minienkäten. Förvalsenkäterna i etapp A som har en kortare fältperiod har också lägre nettosvarsfrekvens, på 36,7 procent. Etapp B har en längre fältperiod och en högre nettosvarsfrekvens på 39,0 procent. Etapp C, som genomfördes av SOM-institutet och bland annat använde incitament, har en betydligt högre nettosvarsfrekvens på 48,9 procent. Det är också ett större antal personer som räknas till vägran i etapp C på grund av att respondenterna i etapp C fick möjlighet att tacka nej till att delta i undersökningen genom att svara på ett Sms.

Tabell 9 Svarsfrekvens och bortfall i Valundersökningen 2022 totalt, per etapp (antal och procent).

	Etapp A Förval	Etapp B Efterval	Etapp C CSES
Bruttourval	12 026	11 992	6 000
Naturligt bortfall	171	259	179
Nettourval	11 855	11 733	5 821
Vägran	68	87	289
Ej anträffade	7 432	7 065	2 687
Antal svarande	4 355	4 581	2 845
Svarsfrekvens brutto	36,2	48,2	47,4
Svarsfrekvens netto	36,7	39,0	48,9

**Kommentar:** Till naturligt bortfall räknas de som är förhindrade att delta i undersökningen på grund av fysiska eller psykiska skäl, är avlidna, har flyttat utomlands, har skyddad identitet, saknar adress eller inte talar svenska. Vägran avser personer som kunnat besvara undersökningen men som meddelat att man av olika anledningar valt att inte göra det. Ej anträffade avser personer som inte skickat in vare sig en förklaring till uteblivet deltagande eller en besvarad enkät. Svarande avser respondenter som skickat in undersökningen, delvis eller helt besvarad, antingen i form av pappersenkät eller webbenkät. Respondenter som har flyttats över, det vill säga ingick i urvalet till etapp A men sedan valde att svara på undersökningen först i etapp B räknas som ej anträffade för att kunna göra jämförelser mellan etapperna. Även respondenter som endast besvarade minienkäten räknas som ej anträffade av denna anledning.

**Källa:** Valundersökningen 2022.

### Svarsfrekvens i de olika editionerna

Ettapp A och B är indelade i två editioner vardera och svarsfrekvensen för samtliga editioner redovisas i tabell 10. Edition 1 i ettapp A har en högre nettosvarsfrekvens jämfört med edition 2 (37,4 procent jämfört med 36,0 procent). Edition 1 i ettapp B har också en något högre nettosvarsfrekvens (39,3 procent) jämfört med edition 2 (38,8 procent).

Tabell 10 Svarsfrekvens och bortfall i Valundersökningen 2022 totalt, per edition (antal och procent).

	Ettapp A		Ettapp B		Ettapp C
	Edition 1	Edition 2	Edition 1	Edition 2	
Bruttourval	6 016	6 010	5 995	5 997	6 000
Naturligt bortfall	87	84	128	131	179
Nettourval	5 929	5 926	5 867	5 866	5 821
Vägran	33	35	50	37	289
Ej anträffade	3 677	3 755	3 511	3 554	2 687
Antal svarande	2 219	2 136	2 306	2 275	2 845
Svarsfrekvens brutto	36,9	35,5	38,5	37,9	47,4
Svarsfrekvens netto	37,4	36,0	39,3	38,8	48,9

**Kommentar:** Till naturligt bortfall räknas de som är förhindrade att delta i undersökningen på grund av fysiska eller psykiska skäl, är avidna, har flyttat utomlands, har skyddad identitet, saknar adress eller inte talar svenska. Vägran avser personer som kunnat besvara undersökningen men som meddelat att man av olika anledningar valt att inte göra det. Ej anträffade avser personer som inte skickat in vare sig en förklaring till uteblivet deltagande eller en besvarad enkät. Svarande avser respondenter som skickat in undersökningen, delvis eller helt besvarad, antingen i form av pappersenkät eller webbenkät. Respondenter som har flyttats över, det vill säga ingick i urvalet till ettapp A men sedan valde att svara på undersökningen först i ettapp B räknas som ej anträffade för att kunna göra jämförelser mellan etapperna. Även respondenter som endast besvarade minienkäten räknas som ej anträffade av denna anledning.

**Källa:** Valundersökningen 2022.

### Svarsfrekvens i paneler

Eftersom kampanjpaneler och mellanvalspaneler är en central del av valundersökningarnas design är det intressant att undersöka hur många som medverkar i panelerna, det vill säga svarar på flera undersökningar. Svarsfrekvensen för panelerna är viktig information för analyser som genomförs på just det underlaget.

Mellanvalspanelen 2018–2022 består av en inkommande panel från Valundersökningen 2018 medan mellanvalspanelen 2022–2026 är den utgående panelen till Valundersökningen 2026. I tabell 11 redovisar vi urval och svarsfrekvens för båda panelerna. Det är i princip ingen skillnad i svarsfrekvens mellan panelurval 2018–2022 och panelurval 2022–2026 (40,2 respektive 40,3 procent netto).

Tabell 11 Svarsfrekvens och bortfall i Valundersökningen 2022, per panelurval (antal och procent).

	Panelurval 2018–2022	Panelurval 2022–2026
Urval, brutto	8 392	15 626
Naturligt bortfall	141	289
Urval, Netto	8 251	15 337
Vägran	51	104
Icke svarande	4 881	9 057
Svarande	3 319	6 176
Svarsfrekvens, brutto	39,5	39,5
Svarsfrekvens, netto	40,2	40,3

**Kommentar:** Naturligt bortfall avser personer som varit förhindrade att besvara undersökningen, exempelvis i form av fysiska eller mentala hinder. Vägran avser personer som kunnat besvara undersökningen men som meddelat att man av olika anledningar valt att inte göra det. Icke-svarande avser personer som inte skickat in vare sig en förklaring till uteblivet deltagande eller en besvarad enkät. Svarande avser respondenter som skickat in undersökningen, delvis eller helt besvarad, antingen i form av pappersenkät eller webbenkät.

**Källa:** Valundersökningen 2022.

Tabell 12 visar en fyrfältsmatris över deltagandet i mellanvalspanelen 2018–2022. De största grupperna i panelerna är de som svarar på båda undersökningarna eller de som inte svarar på någon av undersökningarna. I panelen från Valundersökningen 2018 är gruppen som inte svarade på någon av undersökningarna störst (48 procent). Den näst största gruppen är de som svarade på båda undersökningarna (28 procent). Gruppen som svarade på Valundersökningen 2018 men inte svarade på undersökningen 2022 är lika stor (12 procent) som gruppen som valde att inte svara på undersökningen 2018 men svarade på undersökningen 2022.

Tabell 12 Deltagande i Valundersökningen 2018 och Valundersökningen 2022 (procent).

		Valundersökningen 2022		Samtliga
		Svarade inte	Svarade	
Valundersökningen 2018	Svarade inte	<b>48 %</b> svarade inte på någon undersökning	<b>12 %</b> svarade inte på VU18 men svarade på VU22	60 %
	Svarade	<b>12 %</b> svarade på VU18 men inte VU22	<b>28 %</b> svarade både på VU18 och VU22	40 %
Samtliga		60 %	40 %	n = 8 153

**Kommentar:** Inkluderade i tabellen är de personer som är en del av panelen 2018–2022. Naturligt bortfall har exkluderats.

**Källa:** Valundersökningarna 2018–2022.

Vidare redovisar vi urval och svarsfrekvens för kampanjpanelen i tabell 13. I Valundersökningen 2022 svarade 4 355 respondenter på någon av förvalsenkäterna i etapp A. Alla respondenter som besvarade förvalsenkäten fick också en uppföljningsenkät efter valet. Av de som svarade på förvalsenkäten valde 73,6 procent att svara även på uppföljningsenkäten. De flesta som har svarat på en enkät verkar vara motiverade att svara på en till uppföljande enkät. Av hela urvalet för förvalsenkäten var nettosvarsfrekvensen för uppföljningsenkäten 27 procent.

Tabell 13 Svarsfrekvens och bortfall i Valundersökningen 2022, kampanjpanelen (antal och procent).

Kampanjpanel: Förval-uppföljning 2022	
ETAPP A (FÖRVAL)	
Urval, brutto	12 026
Naturligt bortfall	171
Urval, Netto	11 855
Vägran	68
Icke svarande	7 432
Svarande	4 355
Svarsfrekvens förval, brutto	36,2
Svarsfrekvens förval, netto	36,7
UPPFÖLJNING	
Antal svarande förval	4 355
Antal svarande uppföljning	3 205
Svarsfrekvens uppföljning av svarande förval	73,6
Svarsfrekvens uppföljning av samtliga förval, brutto	26,7
Svarsfrekvens uppföljning av samtliga förval, netto	27,0

**Kommentar:** Tabellen visar svarsfrekvens och bortfall för förvalsenkäterna och uppföljningsenkäten. Endast de respondenter som besvarade en förvalsenkät mottog uppföljningsenkäten.

**Källa:** Valundersökningen 2022.

### Svarsfrekvens i olika grupper

Vi analyserar svarsfrekvens, svarsmetod och representativitet för flera olika sociala och demografiska grupper genom de registervariabler SCB tillhandahåller för urvalet. Forskning har visat att egenskaper som kön, ålder, utbildning, vilken del av landet man bor i och vart man är född påverkar ens politiska beteende (se till exempel Oscarsson & Holmberg, 2016 och Rapport 2022:7 Hur röstar folk? Väljarbeteende från A-Ö för samtida analyser av sociala gruppindelningar och partival). Tidigare undersökningar visar också att det finns tydliga mönster i vilka som svarar på enkätundersökningar, där till exempel äldre personer har en högre svarsfrekvens (se SOM-institutets årligen återkommande metodbeskrivningar).

Tabell 14 visar nettosvarsfrekvens i olika grupper. Det är i princip inte någon skillnad i svarsfrekvens mellan kvinnor och män. Det finns inte heller några stora skillnader mellan personer boende i olika typer av kommuner. Betydligt större skillnader hittar vi när vi undersöker svarsfrekvensen för olika åldersgrupper och utbildningsnivåer. När det gäller ålder är mönstret tydligt – svarsfrekvensen ökar i äldre åldersgrupper och är som högst för gruppen 71–84 år som har en svarsfrekvens på hela 59 procent. I den yngsta åldersgruppen 18–22 år svarar däremot endast 23 procent. Även de mellan 23–30 år svarar i betydligt lägre utsträckning och har en svarsfrekvens på 25 procent. I den äldsta åldersgruppen 85 år och äldre svarar 43 procent. Även för olika utbildningsnivåer gäller att ju högre utbildning desto högre svarsfrekvens. Bland de som har en grundskoleutbildning är svarsfrekvensen 29 procent och bland de med gymnasial utbildning är svarsfrekvensen 37 procent. De som har en eftergymnasial utbildning svarar i avsevärt högre grad (54 procent). Personer med utländsk bakgrund svarar i mycket lägre utsträckning (26 procent) jämfört med personer med svensk bakgrund (46 procent). Slutligen är det stor skillnad i svarsfrekvens mellan personer som röstade i riksdagsvalet 2022 (47 procent) och personer som inte röstade (12 procent).

Svarsfrekvensen är högre för alla grupper i etapp C, än i etapp A och B, se tabell 15. Svarsfrekvensen följer samma mönster för både etapp A, B och C.

Tabell 14 Nettosvarsfrekvens i olika grupper (procent).

	Svarsfrekvens	Urvalsstorlek
Total	42	29 409
Man	42	14 558
Kvinna	42	14 851
18–22 år	23	1 911
23–30 år	25	3 343
31–40 år	32	4 744
41–50 år	39	4 556
51–60 år	45	4 883
61–70 år	55	4 208
71–84 år	59	4 704
85+ år	43	1 060
Grundskola	29	5 190
Gymnasial	37	12 727
Eftergymnasial	54	11 173
Svensk bakgrund	46	23 747
Utländsk bakgrund	26	5 662
Storstäder och storstadsnära kommuner	41	10 660
Större städer och kommuner nära större stad	42	11 837
Mindre städer/tätorter och landsbygdskommuner	42	6 901
Röstade inte	12	3 934
Röstade i riksdagsvalet 2022	47	25 269

**Kommentar:** Nettosvarsfrekvens och nettourval. Registervariabler från SCB. Utländsk och svensk bakgrund är baserat på SCB:s indelning där personer med utländsk bakgrund avser personer som är utrikes födda eller som har två föräldrar som är utrikes födda, och personer med svensk bakgrund avser personer som är födda i Sverige och som har en eller två föräldrar som är födda i Sverige. Uppgifter om valdeltagande är baserat på uppgifter från röstlängden.

**Källa:** Valundersökningen 2022, SCB

Tabell 15 Nettosvarsfrekvens i olika grupper, uppdelat i etapp (procent).

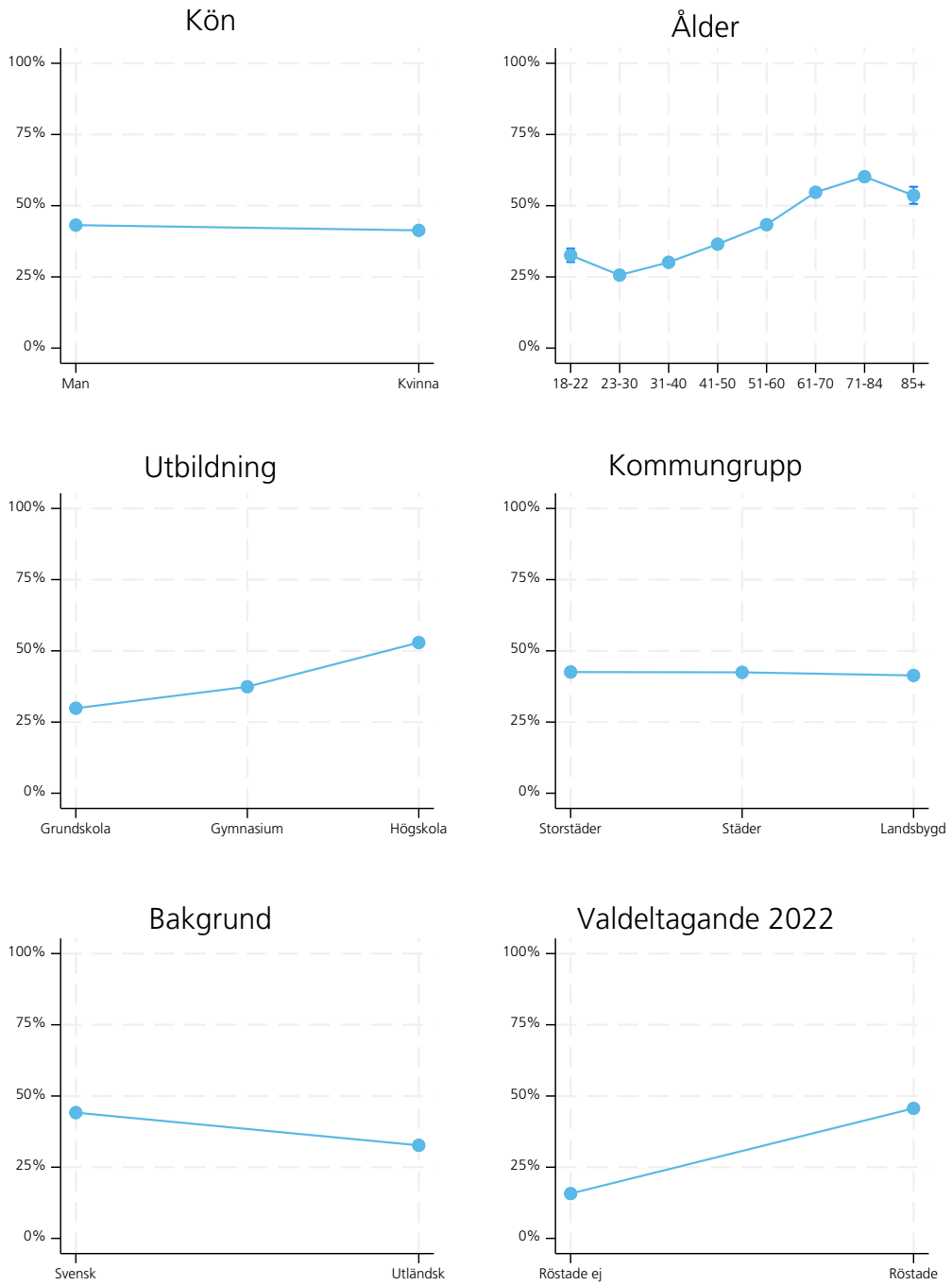
	Etapp A		Etapp B		Etapp C	
	Svarsfrekvens	Urvalsstorlek	Svarsfrekvens	Urvalsstorlek	Svarsfrekvens	Urvalsstorlek
Total	37	11 855	39	11 733	49	5 821
Man	37	5 956	39	5 741	48	2 861
Kvinna	36	5 899	39	5 992	50	2 960
18–22 år	17	774	20	763	28	374
23–30 år	19	1 387	24	1 344	31	612
31–40 år	26	1 928	28	1 921	41	895
41–50 år	33	1 774	37	1 852	43	930
51–60 år	40	1 954	41	1 939	51	990
61–70 år	51	1 695	53	1 653	59	860
71–84 år	55	1 896	57	1 840	69	968
85+ år	40	447	40	421	54	192
Grundskola	25	2 106	28	2 098	37	986
Gymnasial	33	5 173	34	5 041	45	2 513
Eftergymnasial	48	4 446	51	4 476	59	2 251
Svensk bakgrund	40	9 560	42	9 520	54	4 667
Utländsk bakgrund	21	2 295	25	2 213	30	1 154
Storstäder	36	4 328	39	4 207	46	2 125
Större städer	37	4 748	39	4 728	50	2 361
Mindre städer/landsbygd	37	2 775	39	2 794	51	1 332
Röstade inte	9	1 640	10	1 526	16	768
Röstade i riksdagsvalet 2022	41	10 130	44	10 122	54	5 017

**Kommentar:** Nettosvarsfrekvens och nettourval. Registervariabler från SCB. Utländsk och svensk bakgrund är baserat på SCB:s indelning där personer med utländsk bakgrund avser personer som är utrikes födda eller som har två föräldrar som är utrikes födda, och personer med svensk bakgrund avser personer som är födda i Sverige och som har en eller två föräldrar som är födda i Sverige. Uppgifter om valdeltagande är baserat på uppgifter från röstlängden. Respondenter som har flyttats över, det vill säga ingick i urvalet till etapp A men sedan valde att svara på undersökningen först i etapp B räknas som icke-svarandeför att kunna göra jämförelser mellan etapperna. Även respondenter som endast besvarade minienkäten räknas som ej anträffade av denna anledning.

**Källa:** Valundersökningen 2022, SCB

Vi prövar de samband mellan demografiska faktorer och svarsfrekvens som vi såg i tabell 14 och 15 i en regressionsanalys där beroende variabel är att delta i undersökningen. Under kontroll för övriga variabler är kvinnor något mindre benägna att delta i undersökningen jämfört med män, se figur 7 samt tabell A2 i appendix. Jämfört med den yngsta åldersgruppen är åldersgrupper över 41 år mer benägna att delta i undersökningen. Särskilt stor skillnad är det när man jämför med de som är 61 år och äldre. Åldersgruppen 23–30 år svarar däremot i lägre utsträckning på undersökningen jämfört med personer mellan 18–22 år. Personer med högre utbildning är mer benägna att delta i undersökningen jämfört med personer med grundskoleutbildning. Personer med utländsk bakgrund är mindre benägna att svara på undersökningen jämfört med personer med svensk bakgrund. Slutligen är de som röstade i valet 2022 också mer benägna att delta i undersökningen jämfört med personer som valde att inte rösta. I huvudsak visar regressionen alltså samma samband som i tabell 14. En skillnad är att det är den näst yngsta åldersgruppen (23–20 år) och inte den yngsta åldersgruppen (18–22 år) som har lägst svarsfrekvens.

Figur 7 Sannolikhet att delta i Valundersökningen 2022 (procent).



**Kommentar:** Predicerade sannolikheter. Logistisk regression. Se tabell A2 i appendix för tabell med regressionskoefficienter.

**Källa:** Valundersökningen 2022.



### 3. Svansmetod

Valundersökningen 2022 genomfördes både som postala enkäter och webbenkäter. Respondenterna hade möjlighet att svara på webben när de fick det första utskicket med enkäten. I etapp A och B kunde respondenterna logga in till webbenkäten genom att använda inloggningsuppgifter de fick tillsammans med enkäten. I etapp C hade respondenterna även möjlighet att använda en QR-kod för att logga in. Olika grupper väljer att svara på webben i olika stor utsträckning. I Valundersökningen 2018 svarade 24 procent av de svarande på webben. Fyra år senare har den andelen ökat till 29 procent.

#### Svansmetod i olika grupper

Tabell 16 visar att andelen av de svarande som väljer att svara på papper respektive webb skiljer sig åt i olika grupper. Totalt valde 29 procent av de svarande att svara på webbenkäten. Fler män (33 procent) än kvinnor (25 procent) väljer att svara på webben. I åldersgrupperna är skillnaderna större och det finns ett tydligt samband mellan ålder och svansmetod. Andelen webbsvar är något högre bland gruppen 23–30 år (48 procent) jämfört med den allra yngsta åldersgruppen, 18–22 år (43 procent). I åldersgrupperna över 50 år minskar andelen webbsvar stadigt. I grupperna 51–60 år och 61–70 år är andelen webbsvar 33 procent respektive 22 procent. I gruppen 71–84 år svarar 9 procent på webben. I den äldsta åldersgruppen svarar endast 5 procent på webben.

I grupper med olika utbildningsnivå är det de med en högre utbildning som i högre utsträckning svarar på webben. Av de med grundskole- eller gymnasieutbildning svarar 18 procent respektive 26 procent på webben. Av de med eftergymnasial utbildning svarar 34 procent på webben. Personer med utländsk bakgrund väljer i större utsträckning att svara på webben än personer med svensk bakgrund (35 respektive 28 procent). Personer boende i storstäder svarar i högre utsträckning på webben (34 procent) jämfört med personer boende i städer eller i mindre städer/på landsbygd (28 procent respektive 22 procent). Det är ingen skillnad mellan personer som röstade i riksdagsvalet 2022 och personer som inte röstade i val av svansmetod.

Tabell 16 Andel svar via papper och webb i olika grupper (procent).

	Andel papper	Andel webb	Antal svarande
Total	71	29	11 887
Man	67	33	5 862
Kvinna	75	25	6 025
18–22 år	57	43	401
23–30 år	52	48	793
31–40 år	52	48	1 409
41–50 år	57	43	1 691
51–60 år	67	33	2 118
61–70 år	78	22	2 264
71–84 år	91	9	2 759
85+ år	95	5	452
Grundskola	82	18	1 489
Gymnasial	74	26	4 564
Eftergymnasial	67	34	5 779
Svensk bakgrund	72	28	10 483
Utländsk bakgrund	65	35	1 404
Storstäder	66	34	4 240
Större städer	72	28	4 845
Mindre städer/landsbygd	78	22	2 796
Röstade inte	71	29	431
Röstade i riksdagsvalet 2022	71	29	11 376

**Kommentar:** Minienkäten är inte inräknad här eftersom den endast genomfördes på webben. Registervariabler från SCB. Utländsk och svensk bakgrund är baserat på SCB:s indelning där personer med utländsk bakgrund avser personer som är utrikes födda eller som har två föräldrar som är utrikes födda, och personer med svensk bakgrund avser personer som är födda i Sverige och som har en eller två föräldrar som är födda i Sverige.

**Källa:** Valundersökningen 2022, SCB

Det är också skillnad mellan etapperna i andelen pappers- och webbsvar, se tabell 17. Etapp C har lägst andel webbsvar (23 procent). Därefter kommer etapp A (26 procent webbsvar). Etapp B har 33 procent webbsvar. I övrigt följer de olika etapperna i stort sett samma mönster när det gäller andel svar via papper och webb.

Tabell 17 Andel svar via papper och webb i olika grupper, uppdelat i etapp (procent).

	Etapp A			Etapp B			Etapp C		
	Papper	Webb	Antal	Papper	Webb	Antal	Papper	Webb	Antal
Total	74	26	4 355	67	33	4 581	77	23	2 845
Man	69	31	2 208	63	38	2 245	75	25	1 358
Kvinna	79	21	2 147	71	29	2 336	79	21	1 487
18–22 år	57	43	131	54	46	156	68	32	105
23–30 år	50	50	266	52	48	320	62	38	189
31–40 år	51	49	495	48	53	530	63	37	367
41–50 år	60	40	581	53	47	682	62	39	403
51–60 år	72	28	790	60	40	802	74	26	503
61–70 år	81	19	867	72	28	878	85	15	510
71–84 år	92	8	1 045	88	12	1 045	93	7	665
85+ år	96	4	180	95	5	168	95	5	103
Grundskola	85	15	527	80	20	585	84	16	361
Gymnasial	76	24	1 685	70	30	1 705	79	22	1 133
Eftergymnasial	69	31	2 127	61	39	2 268	74	26	1 336
Svensk bakgrund	74	26	3 863	68	32	4 039	77	23	2 496
Utländsk bakgrund	69	31	492	59	41	542	74	26	349
Storstäder	68	32	1 561	61	39	1 651	74	26	986
Större städer	76	24	1 778	68	33	1 842	76	24	1 184
Mindre städer/landsbygd	79	21	1 014	75	25	1 086	83	17	673
Röstade inte	81	20	149	68	32	152	68	32	122
Röstade i riksdagsvalet 2022	74	27	4 175	67	33	4 399	77	23	2 705

**Kommentar:** Minienkäten är inte inräknad här eftersom den endast genomfördes på webben. Registervariabler från SCB. Utländsk och svensk bakgrund är baserat på SCB:s indelning där personer med utländsk bakgrund avser personer som är utrikes födda eller som har två föräldrar som är utrikes födda, och personer med svensk bakgrund avser personer som är födda i Sverige och som har en eller två föräldrar som är födda i Sverige.

**Källa:** Valundersökningen 2022, SCB

De respondenter som medverkade i kampanjpanelen, det vill säga både svarade på etapp A och uppföljningsenkäten fick möjlighet att välja svarsmetod två gånger. Tabell 18 visar svarsmetod för respondenterna i kampanjpanelen. Den vanligaste kombinationen av svarsmetod är att svara på etapp A på papper och sedan besvara uppföljningsenkäten på webb (det gjorde 41 procent av respondenterna i kampanjpanelen). Näst vanligast är att besvara bägge enkäterna på papper (35 procent). Den tredje kombinationen är de som besvarar bägge enkäterna på webben (22 procent). Mindre vanligt är att svara på etapp A på webben och sedan svara på uppföljningsenkäten på papper, vilket endast 1 procent av respondenterna valde att göra. Det första utskicket till uppföljningsenkäten innehöll inte någon pappersenkät, utan pappersenkäten skickades med först i det andra utskicket, vilket gör att de flesta besvarade uppföljningsenkäten på webben.

Tabell 18 Svansmetod etapp A och uppföljningsenkäten (procent).

		Svansmetod Uppföljning		Samtliga
		Papper	Webb	
Svansmetod etapp A	Papper	<b>35 %</b> Papper + papper	<b>41 %</b> Papper+ webb	77 %
	Webb	<b>1 %</b> Webb + papper	<b>22 %</b> Webb + webb	23 %
Samtliga		36 %	64 %	n = 3 201

**Kommentar:** Inkluderade i tabellen är de personer som svarade både på etapp A och på uppföljningsenkäten. På grund av avrundningar summerar inte tabellen till 100 procent.

**Källa:** Valundersökningen 2022.

## 4. Representativitet

Att undersökningen har en god representativitet är viktigt för att resultaten ska vara träffsäkra och inte påverkas av att svarsgruppen skiljer sig från den population vi undersöker. Målet är att de svarande i undersökningarna ska representera den population vi undersöker i så hög utsträckning som möjligt och att det inte ska vara stora skevheter i svarsgruppen. Urvalet antas spegla populationen i hög utsträckning. Fördelningen av olika grupper bland de svarande ska helst vara lik den fördelning som finns i urvalet. Non-response bias innebär att personer som svarar på undersökningen systematiskt skiljer sig mot personer som inte svarar på undersökningen. Att personer inte svarar på undersökningar kan bero på att man inte vill eller orkar svara, men också på att undersökningen inte når svarspersonerna av olika anledningar.

### Representativiteten i Valundersökningen 2022

För att undersöka representativiteten i Valundersökningen 2022 jämför vi svarsgruppen med nettourvalet i tabell 19. Det är ingen större skillnad mellan män och kvinnor. Det är dock större skillnader mellan åldersgrupper, där gruppen 18–22 år underskattas med 3 procentenheter, gruppen 23–30 år underskattas med 5 procentenheter och gruppen 31–40 år underskattas med 4 procentenheter. Gruppen 61–70 år överskattas däremot med 5 procentenheter och gruppen 71–84 år med 7 procentenheter. De med högre utbildning överskattas (med 10 procentenheter för de med eftergymnasial utbildning) medan personer med lägre utbildning underskattas (med 5 procentenheter både för de med förgymnasial och gymnasial utbildning). Personer med utländsk bakgrund är underskattade med 7 procentenheter. Representativiteten av personer boende i olika typer av kommuner är däremot god. Slutligen underskattas personer som inte röstade i riksdagsvalet 2022 med 10 procentenheter.

Ett annat sätt att mäta representativitet är att beräkna ett värde kallat R-indikator, där R står för representativitet (se Schouten, Cobben & Bethlehem, 2009). I det här fallet innebär representativitet att alla respondenter har lika stor sannolikhet att svara (Schouten, Cobben & Bethlehem, 2009: 103). En R-indikator baseras på predicerade svars-sannolikheter för hela urvalet utifrån ett antal bakgrundsvARIABLER. Vi har använt logistisk regressionsanalys för att ta fram predicerade svarssannolikheter för urvalet i Valundersökningen 2022. I vår modell har vi inkluderat registervariablerna kön, ålder, utbildning, svensk/utländsk bakgrund, boendeort och valdeltagande. R-indikatorn kan anta ett värde mellan 0–100 där 100 innebär att alla respondenter har lika stor sannolikhet att svara. Ett högt värde indikerar därmed bättre representativitet. R-indikator för Valundersökningen 2022 har värdet 61,26.

Värdet för R-indikator beror på vilka variabler som inkluderas i modellen. För att göra jämförelser med andra liknande studier behöver man använda samma modell för att beräkna en jämförbar R-indikator. I en studie med en modell där kön, ålder, svensk/utländsk bakgrund, civilstånd, medborgarskap, utbildning och boende i utsatt område ingår är R-indikator 65,04 för etapp A, 64,15 för etapp B och 61,60 för etapp C i Valundersökningen 2022 (Lundmark & Backström, 2023: 28). Samma modell ger R-indikator 68,20 för SOM-undersökningen 2022 (Ibid: 27).

Tabell 19 Fördelning bland urvalet och svarande i olika grupper (procent).

	Nettourval	Svarande	Differens
Man	50	49	0
Kvinna	51	51	0
18–22 år	7	3	-3
23–30 år	11	7	-5
31–40 år	16	12	-4
41–50 år	15	14	-1
51–60 år	17	18	+1
61–70 år	14	19	+5
71–84 år	16	23	+7
85+ år	4	4	0
Grundskola	18	12	-5
Gymnasial	44	39	-5
Eftergymnasial	38	49	+10
Svensk bakgrund	81	88	+7
Utländsk bakgrund	19	12	-7
Storstäder	36	36	0
Större städer	40	41	0
Mindre städer/landsbygd	23	24	0
Röstade inte	13	4	-10
Röstade i riksdagsvalet 2022	87	96	+10

**Kommentar:** Registervariabler från SCB. Utländsk och svensk bakgrund är baserat på SCB:s indelning där personer med utländsk bakgrund avser personer som är utrikes födda eller som har två föräldrar som är utrikes födda, och personer med svensk bakgrund avser personer som är födda i Sverige och som har en eller två föräldrar som är födda i Sverige.

**Källa:** Valundersökningen 2022, SCB

### Avvikelser från den officiella valstatistiken

En annan aspekt av representativiteten i undersökningen handlar om hur väl olika grupper är representerade när det gäller frågor som till exempel partival. Valundersökningarna kan jämföras med tydliga referenspunkter när det gäller variabler som röstning, valdeltagande och personröstning – den officiella valstatistiken. Genom att jämföra resultatet i valundersökningen med den officiella valstatistiken får vi en uppfattning om undersökningens kvalitet och träffsäkerhet.

En slående avvikelse i Valundersökningen från det officiella resultatet 2022 är valdeltagandet. Tabell 20 visar de officiella uppgifterna, resultatet i valundersökningen och differensen mellan dem. Valdeltagandet i valet 2022 var 84,2 procent. Det egenrapporterade valdeltagandet i Valundersökningen 2022 var betydligt högre. I princip alla svarande (97,7 procent) uppgav att de röstade i valet. Att respondenter uppger att de har röstat i mycket högre utsträckning än vad de faktiskt har gjort är väl känt och beror förmodligen på social desirability bias, det vill säga att man säger att man röstat för att man uppfattar att det är socialt önskvärt. Tidigare studier har visat att det främst är personer som har större politiskt intresse eller följer politik, som har stark partiidentifikation, är välutbildade eller är mer benägna att rösta, som överskattar sitt valdeltagande (Silver, Anderson, and Abramson, 1986; Granberg & Holmberg, 1991; Bernstein, Chadha, and Montjoy, 2001). När vi kontrollerar det egenrapporterade valdeltagandet mot uppgifter från röstlängden är det dock 96 procent av de svarande som faktiskt röstade i riksdagsvalet. Det handlar alltså främst om att de som röstar i valet också svarar på undersökningen och att det är en låg svarsfrekvens bland de som inte röstade i riksdagsvalet, än att respondenter överdriver sitt valdeltagande i någon större utsträckning. Vi kan inte heller se att de svarande i undersökningen personröstade i större utsträckning än den officiella valstatistiken.

Tabell 20 visar även avvikelser från det officiella valresultatet i Valundersökningen 2022. Valundersökningen 2022 visar oviktade data, men kontrollerat för valdeltagande i de officiella röstlängderna. I Valundersökningen 2022 var den genomsnittliga avvikelsen från valresultatet 1,8 procentenheter. Den största avvikelsen är Sverigedemokraterna, som underskattades med 6,3 procentenheter. Även Socialdemokraterna och Miljöpartiet har en större avvikelse från valresultatet, och har överskattats med 3,9 respektive 1,9 procentenheter.

Tabell 20 Avvikelser från den officiella valstatistiken i Valundersökningen 2022 (procent).

<b>Valdeltagande</b>	Officiellt Valdeltagande	Valundersökningen 2022	Differens
Valdeltagande	84,2	97,7	+13,5
<b>Personröster</b>			
Personröstning	22,5	21,2	-1,3
<b>Valresultat</b>			
Parti	Officiellt valresultat	Valundersökningen 2022	Differens
Vänsterpartiet	6,8	6,5	-0,3
Socialdemokraterna	30,3	34,2	+3,9
Centerpartiet	6,7	7,8	+1,1
Liberalerna	4,6	5,7	+1,1
Moderaterna	19,1	18,2	-0,9
Kristdemokraterna	5,3	5,6	+0,3
Miljöpartiet	5,1	7,0	+1,9
Sverigedemokraterna	20,5	14,2	-6,3
Övriga partier	1,5	0,8	-0,7
Genomsnittlig avvikelse			1,8

**Kommentar:** De officiella uppgifterna är hämtade från Valmyndighetens hemsida [www.val.se](http://www.val.se). Uppgiften från Valundersökningen 2022 om valdeltagande är respondenternas egenrapporterade valdeltagande. Uppgifterna från Valundersökningen 2022 om personröster och valresultat är oviktad data, men kontrollerat mot valdeltagande enligt register.

**Källa:** Valundersökningen 2022, samtliga etapper och Valmyndigheten, [www.val.se](http://www.val.se)

## 5. Utvärdering av nya insatser

Slutligen utvärderar vi de förändringar som infördes i 2022 års valundersökning. Det var tre nyheter som vi också har möjlighet att utvärdera: 1) Den övre åldersgränsen togs bort. 2) De som inte besvarat enkäten fick en minienkät. 3) Det genomfördes ett experiment där godis skickades med enkäten som incitament.

### Borttagen övre åldersgräns

Vi börjar med att utvärdera den insats som var gemensam för samtliga etapper. I Valundersökningen 2022 togs den övre åldersgränsen bort i hela urvalet. Tidigare har åldersgränsen varit 84 år. Syftet med att ta bort åldersgränsen var att urvalet i undersökningen bättre skulle överensstämma med den till riksdagsvalet röstberättigade svenska befolkningen, vilket i det här fallet innebar att personer över 85 år skulle bli representerade i valundersökningarna. Bedömningen var också att en borttagen åldersgräns troligen inte skulle påverka svarsfrekvensen negativt, eftersom vi tidigare sett en hög svarsfrekvens i äldre åldersgrupper.

Resultatet blev att svarsfrekvensen i undersökningen totalt sett knappt påverkades (marginell minskning med -0,1 procentenheter), se tabell 21. Nettosvarsfrekvensen för åldersgruppen 85 år och äldre är 42,6 procent. Till följd av att svarsfrekvensen bland unga är betydligt lägre än svarsfrekvensen totalt, blir inte svarsfrekvensen nämnvärt lägre när personer över 84 år inkluderas i urvalet. Att slopa den övre åldersgränsen verkar således inte ha negativa konsekvenser för svarsfrekvensen generellt.

Tabell 21 Svvarsfrekvens i Valundersökningen 2022 med och utan övre åldersgräns (procent).

	Med övre åldersgräns (84)	Utan övre åldersgräns	Differens
Deltog i undersökningen	42,0	41,9	-0,1

**Kommentar:** Nettosvarsfrekvens.

**Källa:** Valundersökningen 2022.

Att slopa den övre åldersgränsen kan emellertid påverka representativiteten i undersökningen på andra sätt. Sammansättningen av gruppen över 84 år både i urvalet och bland de svarande med avseende på kön, utbildning, inkomst, kommungrupp och svensk/utländsk bakgrund påverkar representativiteten i undersökningen överlag. I tabell 22 redovisas hela urvalet, samt de svarande och avvikelser från urvalet uppdelat i två kategorier: med övre åldersgräns och utan övre åldersgräns. Den andra kolumnen från vänster visar hela urvalet i olika grupper, och är den grupp som närmast representerar vår målpopulation. För en god representativitet ska de svarande i undersökningen vara lik fördelningen i urvalet. De två kolumnerna under rubriken ”Svarande” visar andelen som svarat på undersökningen för olika grupper, uppdelat i två kolumner med och utan övre åldersgräns, det vill säga utan eller med personer över 84 år. De två kolumnerna under rubriken ”Avvikelse” visar hur gruppen svarande skiljer sig från urvalet, uppdelat i med och utan åldersgräns. Här är det eftersträvaransvärt med en så liten avvikelse som möjligt, det vill säga att avvikelser ligger nära noll. Höga positiva eller negativa tal indikerar en stor avvikelse, alltså att svarsgruppen skiljer sig mycket från urvalet. Kolumnen längst till höger visar förändrad avvikelse med slopad åldersgräns. Positiva tal innebär en större avvikelse från urvalet med borttagen åldersgräns, representativiteten är därmed sämre med borttagen åldersgräns. Omvänt innebär negativa tal en mindre avvikelse från urvalet, alltså en bättre representativitet med slopad åldersgräns. Det är inte så stor skillnad i hur god representativitet som undersökningen har utan övre åldersgräns. Andelen äldre är naturligt nog större utan den övre åldersgränsen. Eftersom gruppen över 85 år är en liten del av alla svarande (knappt 4 procent) blir effekten liten.



När vi jämför värdet på R-indikator med och utan övre åldersgräns är det ingen skillnad (61,26 både med och utan åldersgräns). R-indikatorn visar därmed inte någon förändrad representativitet.

Tabell 22 Representativitet i Valundersökningen 2022 med och utan övre åldersgräns (procent).

	Hela urvalet	Svarande		Avvikelse		Förändrad avvikelse med slopad åldersgräns
		Med åldersgräns	Utan åldersgräns	Med åldersgräns	Utan åldersgräns	
Man	49,5	49,5	49,3	0,0	-0,2	+0,2
Kvinna	50,5	50,5	50,7	0,0	+0,2	+0,2
18–22 år	6,5	3,6	3,5	-2,9	-3,0	+0,1
23–30 år	11,4	7,1	6,9	-4,3	-4,5	+0,2
31–40 år	16,1	12,7	12,2	-3,4	-3,9	+0,5
41–50 år	15,5	14,9	14,4	-0,6	-1,1	+0,5
51–60 år	16,6	18,6	17,9	+2,0	+1,3	-0,7
61–70 år	14,3	19,6	18,9	+5,3	+4,6	-0,7
71–84 år	16,0	23,5	22,6	+7,5	+6,6	-0,9
85+ år	3,6	0,0	3,7	-3,6	+0,1	-3,5
Låg utbildning	17,8	11,5	12,4	-6,3	-5,4	-0,9
Medel utbildning	43,8	38,9	38,8	-4,9	-5,0	+0,1
Hög utbildning	38,4	49,5	48,8	+11,1	+10,4	-0,7
Storstad/storstadsnära	36,3	36,0	35,8	-0,3	-0,5	+0,2
Större stad/nära större stad	40,3	40,6	40,7	+0,3	+0,4	+0,1
Mindre stad/tätort eller landsbygd	23,4	23,3	23,5	-0,1	+0,1	0,0
Svensk	80,8	87,9	88,0	+7,1	+7,2	+0,1
Utländsk	19,2	12,1	12,0	-7,1	-7,2	+0,1
Röstade inte	13,5	3,4	3,7	-10,1	-9,8	-0,4
Röstade i Riksdagsvalet 2022	86,5	96,6	96,3	+10,1	+9,8	-0,4

**Kommentar:** Tabellen visar fördelningen av olika grupper i urvalet samt fördelningen bland de svarande och avvikelsen från urvalet med respektive utan övre åldersgräns.

**Källa:** Valundersökningen 2022.

Vi är även intresserade av om de svarande skiljer sig när det gäller olika politiska indikatorer om personer över 84 år inkluderas. För politiska indikatorer har vi bara information från svarande och kan därför inte jämföra med urvalsgruppen. I tabell 23 jämför vi svarsfördelningen för förtroende för politiker, politiskt intresse, vänster-högerplacering och partival 2022 för de svarande, med respektive utan övre åldersgräns. Återigen är skillnaden med och utan övre åldersgräns inte särskilt stor. Den största skillnaden är att andelen som röstade på Socialdemokraterna ökar (med 0,6 procentenheter) när personer över 84 år inkluderas i svarsgruppen.

Tabell 23 Förtroende för politiker, politiskt intresse, vänster-högerplacering och partival 2022 med och utan övre åldersgräns (procent).

	Med åldersgräns (18–84 år)	Utan åldersgräns (18+ år)	Differens
<b>Förtroende för politiker</b>			
Ganska stort eller Mycket stort	45,2	45,4	+0,2
<b>Politiskt intresse</b>			
Mycket stort	17,9	17,8	-0,1
<b>Egen vänster-högerplacering</b>			
Vänster (0–3)	28,7	28,7	0
Mitten (4–6)	36,4	36,6	+0,2
Höger (7–10)	34,9	34,7	-0,2
<b>Partival 2022</b>			
Vänsterpartiet	6,7	6,5	-0,2
Socialdemokraterna	33,6	34,2	+0,6
Centerpartiet	7,8	7,8	0
Liberalerna	5,7	5,7	0
Moderaterna	18,1	18,2	+0,1
Kristdemokraterna	5,7	5,6	-0,1
Miljöpartiet	7,2	7,0	-0,2
Sverigedemokraterna	14,4	14,2	-0,2
Annat parti	0,8	0,8	0

**Kommentar:** Frågan om förtroende lyder: "Allmänt sett, hur stort förtroende har du för svenska politiker?" Där svarkategorierna "Ganska stort" och "Mycket stort" har slagits samman. Frågan om politiskt intresse lyder: "Hur intresserad är du i allmänhet av politik?". Frågan om vänster-högerplacering lyder: "Man brukar ju ibland tänka sig att partierna ordnas från vänster till höger efter politisk ställning. Om du använder nedanstående skala, var någonstans på skalan skulle du vilja placera dig själv?". Svarsskalan går från 0–10 där 0 är "Långt till vänster", 5 är "Varken vänster eller höger" och 10 är "Långt till höger". Partival 2022 är kontrollerat för valdeltagande. Kolumnen "Med åldersgräns" inkluderar svarande upp till och med 84 år. Kolumnen "Utan åldersgräns" inkluderar samtliga svarande.

**Källa:** Valundersökningen 2022.

### Minienkät

Minienkäten innehöll endast fem frågor, som likväl är viktiga indikatorer på svenskt väljarbeteende. Förhoppningen var att höja svarsfrekvensen och nå respondenter som inte är benägna att svara. Syftet var också att förstärka panelen 2022–2026 med fler svar på frågan om partival. Då minienkäten skickades ut en vecka innan insamlingen bröts, innebär det att den når respondenter som redan fått flera påminnelser. Det inkom totalt 486 svar på minienkäten, varav 16 respondenter hade svarat på edition 1 i etapp A och 21 respondenter hade svarat på edition 2 i etapp A, men därefter inte besvarat uppföljningsenkäten efter valet. Övriga 449 respondenter till minienkäten hade inte svarat på någon enkät. Resultatet blev att svarsfrekvensen för etapp A och B var 1,6 procentenheter högre än om vi inte haft en minienkät (42,0 jämfört med 40,4), se tabell 24. Svarsfrekvensen höjdes alltså totalt, även om de svar som inkom från minienkäten var från ett fåtal frågor.

Tabell 24 Svarsfrekvens i Valundersökningen 2022 med och utan minienkät (procent).

	Utan minienkät	Med minienkät	Differens
Deltog i undersökningen	40,4	42,0	+1,6

**Kommentar:** Nettosvarsfrekvens för hela undersökningen med och utan svarande från minienkäten inkluderade.

**Källa:** Valundersökningen 2022.

Vi undersöker även representativiteten i undersökningen utifrån om de svarande från minienkäten inkluderas eller inte. Eftersom minienkäten endast kunde besvaras på webben

och nådde personer som kunde telefonnummersättas eller som hade digital brevlåda, ser gruppen som mottog minienkäten annorlunda ut från övriga undersökningen. I tabell 25 jämförs gruppen svarande med och utan svaren från minienkäten med hela urvalsgruppen. Den andra kolumnen visar fördelningen av olika grupper i hela urvalet. Den tredje och fjärde kolumnen visar fördelningen i gruppen svarande, med minienkäten exkluderad respektive inkluderad. Den femte och sjätte kolumnen visar avvikelsen från urvalet utan respektive med minienkät. Kolumnen längst till vänster visar den förändrade avvikelsen med minienkät. Ett negativt värde på den förändrade avvikelsen med minienkäten inkluderad innebär en bättre representativitet. Minienkäten hade ingen effekt på representativiteten i undersökningen när det gäller kön. Svarsgruppens avvikelse från urvalet har blivit mindre med minienkäten i 6 av 8 åldersgrupper. De yngre åldersgrupperna svarade i högre utsträckning på minienkäten jämfört med äldre, vilket innebär en bättre åldersrepresentativitet. Minienkäten resulterade också i en något bättre representativitet av personer med utländsk bakgrund. Effekten av minienkäten på fördelningen av olika grupper är överlag inte särskilt stor. Återigen är det värt att påpeka att andelen svar från minienkäten också är liten (knappt 4 procent), och därför inte påverkar fördelningen för hela enkäten i någon stor utsträckning.

R-indikator utan respektive med minienkät visar också att representativiteten inte påverkades i någon större utsträckning. Värdet för R-indikator utan minienkät är 61,34, medan R-indikator med minienkät har värdet 61,26. Det innebär alltså i princip oförändrad representativitet i undersökningen när minienkäten inkluderas.

Tabell 25 Representativitet i Valundersökningen 2022 med och utan minienkät (procent).

	Hela urvalet	Svarande		Avvikelse		Förändrad avvikelse med minienkät
		Utan minienkät	Med minienkät	Utan minienkät	Med minienkät	
Man	49,5	49,3	49,3	-0,2	-0,2	0,0
Kvinna	50,5	50,7	50,7	+0,2	+0,2	0,0
18–22 år	6,6	3,4	3,5	-3,2	-3,1	-0,1
23–30 år	11,6	6,7	6,9	-4,9	-4,7	-0,2
31–40 år	16,1	11,9	12,2	-4,2	-3,9	-0,3
41–50 år	15,4	14,2	14,4	-1,2	-1,0	-0,2
51–60 år	16,5	17,8	17,9	+1,3	+1,4	+0,1
61–70 år	14,2	19,0	18,9	+4,8	+4,7	-0,1
71–84 år	16,0	23,2	22,6	+7,2	+6,6	-0,6
85+ år	3,8	3,8	3,7	0,0	-0,1	+0,1
Utbildningsnivå						
Låg	18,0	12,6	12,4	-5,4	-5,6	+0,2
Medel	43,8	38,6	38,8	-5,2	-5,0	-0,2
Hög	38,2	48,8	48,8	+10,6	+10,6	0,0
Storstad/storstadsnära	36,2	35,7	35,8	-0,5	-0,4	-0,1
Större stad/nära större stad	40,3	40,8	40,7	+0,5	+0,4	-0,1
Mindre stad/tätort eller landsbygd	23,5	23,5	23,5	0,0	0,0	0,0
Svensk bakgrund	80,7	88,2	88,0	+7,5	+7,3	-0,2
Utländsk bakgrund	19,3	11,8	12,0	-7,5	-7,3	-0,2
Röstade inte	14,0	3,7	3,7	-10,3	-10,3	0,0
Röstade i Riksdagsvalet 2022	86,0	96,3	96,3	+10,3	+10,3	0,0

**Kommentar:** Tabellen visar fördelningen av olika grupper i urvalet samt fördelningen bland de svarande och avvikelsen från urvalet med respektive utan svaren från minienkäten inkluderade.

**Källa:** Valundersökningen 2022.

Gällande politiska indikatorer ser vi att det är lägre förtroende för politiker och lägre politiskt intresse när svaren från minienkäten inkluderas, se tabell 26. Andelen som placerar sig i mitten politiskt är större när svaren från minienkäten inkluderas.

Tabell 26 Förtroende för politiker, politiskt intresse, vänster-högerplacering och partival 2022 med och utan minienkät (procent).

	Utan minienkät	Med minienkät	Differens
<b>Förtroende för politiker</b>			
Ganska stort eller Mycket stort	45,8	45,4	-0,4
<b>Politiskt intresse</b>			
Mycket stort	18,0	17,8	-0,2
<b>Egen vänster-högerplacering</b>			
Vänster (0–3)	28,9	28,7	-0,2
Mitten (4–6)	36,2	36,6	+0,4
Höger (7–10)	35,0	34,7	-0,3
<b>Partival 2022</b>			
Vänsterpartiet	6,5	6,5	0
Socialdemokraterna	34,3	34,2	-0,1
Centerpartiet	7,7	7,8	+0,1
Liberalerna	5,7	5,7	0
Moderaterna	18,0	18,2	+0,2
Kristdemokraterna	5,6	5,6	0
Miljöpartiet	7,0	7,0	0
Sverigedemokraterna	14,3	14,2	-0,1
Annat parti	0,8	0,8	0

**Kommentar:** Frågan om förtroende lyder: "Allmänt sett, hur stort förtroende har du för svenska politiker?" Där svarkategorierna "Ganska stort" och "Mycket stort" har slagits samman. Frågan om politiskt intresse lyder: "Hur intresserad är du i allmänhet av politik?". Frågan om vänster-högerplacering lyder: "Man brukar ju ibland tänka sig att partierna ordnas från vänster till höger efter politisk ställning. Om du använder nedanstående skala, var någonstans på skalan skulle du vilja placera dig själv?". Svarsskalan går från 0–10 där 0 är "Långt till vänster", 5 är "Varken vänster eller höger" och 10 är "Långt till höger". Partival 2022 är kontrollerat för valdeltagande. Kolumnen "Utan minienkät" inkluderar inte svarande som endast svarade på minienkäten. Kolumnen "Med minienkät" inkluderar samtliga svarande, inklusive minienkäten.

**Källa:** Valundersökningen 2022.

### Godisexperiment

SOM-institutet genomförde ett experiment i SOM-undersökningarna 2022 som även etapp C i Valundersökningen omfattades av. Syftet var att testa effekten av ett ovillkorat symboliskt incitament på svarsfrekvens och svars kvalitet. Experimentet i SOM-undersökningarna kommer att analyseras mer utförligt i SOM-institutets kommande publikationer (se Bergquist, Lundmark, Sandelin & Falk, 2022). Experimentet bestod av att hälften av urvalet slumpades till att få en godisbit tillsammans med pappersenkäten.

Vid en första anblick har gruppen som fick en godisbit tillsammans med pappersenkäten i etapp C en högre svarsfrekvens. Svarsfrekvensen är 3,4 procentenheter högre för de som fick en godisbit jämfört med de som inte fick det, se tabell 27. I en logistisk regressionsanalys med kontroll för kön, ålder, utbildningsnivå, svensk/utländsk bakgrund, bostadsort och valdeltagande i riksdagsvalet 2022 har incitamentet en liten positiv men signifikant effekt på sannolikheten att delta i undersökningen, se tabell A4 samt figur A1 i appendix.

Tabell 27 Svarsfrekvens för etapp C med och utan incitament (procent).

	Utan godis	Med godis	Differens
Svarsfrekvens	47,2	50,6	+3,4

**Kommentar:** Nettosvarsfrekvens för etapp C. Experimentet genomfördes endast i etapp C.

**Källa:** Valundersökningen 2022, SCB.

## Referenser

Bergqvist, Julia, Sebastian Lundmark, Frida Sandelin & Elisabeth Falk (2022). "The Effect of an Unconditional Symbolic Incentive" hämtad 2023-06-21 från [://osf.io/y5hgq/](https://osf.io/y5hgq/)

Bergqvist, Julia, Elisabeth Falk & Marcus Weissenbilder (2023). *Den nationella SOM-undersökningen 2022 – En metodöversikt*. SOM-rapport 2023:4, Göteborgs universitet.

Bernstein, Robert, Anita Chadha & Robert Montjoy (2001). Overreporting voting: Why it happens and why it matters. *Public Opinion Quarterly*, 65, 22–44

Cederholm Lager, Anna, Richard Karlsson, Per Oleskog Tryggvason, Henrik Oscarsson & Oskar Thelin (2022). Hur röstar folk? Väljarbeteende från A-Ö. Valforskningsprogrammets rapportserie 2022:7. Göteborgs universitet: Statsvetenskapliga institutionen.

Granberg, Donald, & Sören Holmberg (1991). Self-reported turnout and voter validation. *American Journal of Political Science*, 35, 448–459

Internetstiftelsen (2022). Svenskarna och internet 2022. Nedladdad 12 juni från: <https://svenskarnaochinternet.se/rapporter/svenskarna-och-internet-2022/>

Lundmark, Sebastian & Kim Backström (2023). Predicting Survey Nonresponse with Registry Data in Sweden between 1992 to 2022: Cohort Replacement or a Deteriorating Survey Climate? PsyArXiv. <https://doi.org/10.31234/osf.io/8xsyb>

Oleskog Tryggvason, Per & Per Hedberg (2015). *Swedish national election studies program method report. Super election edition*. Valforskningsprogrammets rapportserie 2015:2. Göteborgs universitet: Statsvetenskapliga institutionen.

Oscarsson, Henrik & Sören Holmberg (2016). *Svenska väljare*. Stockholm: Wolters Kluwer.

Silver, D. Brian, Barbara A. Andersson & Paul R. Abramson (1986). Who Overreports voting? *The American Political Science Review*, 80:2, 613–624.

Schouten, Barry, Fannie Cobben & Jelke Bethlehem (2009). Indicators for the representativeness of survey response. *Survey Methodology*, 35:1, 101–113.

Valmyndigheten (2022). *Valresultat 2022*. Nedladdad 22 juni från: <https://www.val.se/valresultat/riksdag-region-och-kommun/2022/valresultat.html>

## Appendix

Tabell A1 Svarsfrekvens, intervjulängd och träffsäkerhet i Valundersökningarna 1956–2022.

	1956	1960	1964	1968	1970	1973	1976	1979	1982	1985	1988	1991	1994	1998	2002	2006	2010	2014	2018	2022
Svarsfrekvens	95	92	92	88	85	82	74	81	82	78	75	76	80	81	69	78	69	56	47	42
Hel intervju	-	-	-	-	-	-	-	75	75	71	68	69	69	62	55	47	34	25	-	-
Förkortad intervju	-	-	-	-	-	-	-	4	3	3	3	4	7	10	6	12	17	16	-	-
Mycket kort intervju	-	-	-	-	-	-	-	2	4	4	4	3	4	9	8	19	18	15	-	-
Standardenkät	-	-	-	-	-	-	-	-	-	-	-	-	-	-	-	-	-	-	47	40
Minienkät	-	-	-	-	-	-	-	-	-	-	-	-	-	-	-	-	-	-	-	2
Ickesvar	5	8	8	12	15	18	26	19	18	22	25	24	20	19	31	22	31	44	53	58
Total	100	100	100	100	100	100	100	100	100	100	100	100	100	100	100	100	100	100	100	100
Antal i nettourval	1 146	1 603	3 109	3 356	1 602	3 179	3 580	3 498	3 597	3 704	3 694	3 558	3 340	2 901	3 788	3 976	3 963	3 971	23 005	29 409
Intervjulängd (min)																				
Hel intervju (förval)	-	-	-	-	-	-	-	-	75	79	74	80	-	-	70	65	71	56	-	-
Hel intervju (efterval)	-	-	-	-	-	-	-	-	72	77	70	79	-	-	69	62	67	56	-	-
Förkortad intervju	-	-	-	-	-	-	-	-	26	22	15	-	-	-	24	24	22	24	-	-
Mycket kort intervju	-	-	-	-	-	-	-	-	6	6	6	7	-	-	5	5	3	4	-	-
Träffsäkerhet																				
Genomsnittlig avvikelse	2,1	1,9	1,7	1,8	1,8	1,2	1,0	0,7	0,4	0,8	0,7	0,3	0,6	0,4	1,2	0,4	0,6	0,9	1,1	1,8

**Kommentar:** I valundersökningen 1979 infördes en förkortad och en mycket förkortad intervju. I Valundersökningen 2018 användes endast pappers- och webbenkäter för första gången och alla respondenter fick lika långa formulär, även om det var möjligt att hoppa över frågor eller skicka in en ofullständig enkät. Genomsnittlig avvikelse avser den genomsnittliga avvikelsen från valresultatet, kontrollerat mot registerdata för valdeltagande.

Tabell A2 Sannolikhet att delta i valundersökningen

Variabler	Koefficient	Std. err.
Kön (Ref: Man)		
Kvinna	-0,089 ***	(0,026)
Ålder (Ref: 18–22 år)		
23–30 år	-0,368 ***	(0,075)
31–40 år	-0,126	(0,070)
41–50 år	0,191 **	(0,070)
51–60 år	0,508 ***	(0,068)
61–70 år	1,027 ***	(0,068)
71–84 år	1,285 ***	(0,067)
85+ år	0,977 ***	(0,090)
Utbildning (Ref: Grundskola)		
Gymnasium	0,382 ***	(0,041)
Eftergymnasial	1,110 ***	(0,043)
Bakgrund (Ref: Svensk bakgrund)		
Utländsk bakgrund	-0,564 ***	(0,037)
Bostadsort (Ref: Storstad)		
Stad	-0,006	(0,030)
Landsbygd	-0,058	(0,035)
Valdeltagande (Ref: Röstade inte)		
Röstade i riksdagsvalet 2022	1,656 ***	(0,054)
Intercept	-2,718 ***	(0,082)
Pseudo R2	0,123	
N	28 888	

**Kommentar:** Registervariabler från SCB. Utländsk och svensk bakgrund är baserat på SCB:s indelning där personer med utländsk bakgrund avser personer som är utrikes födda eller som har två föräldrar som är utrikes födda, och personer med svensk bakgrund avser personer som är födda i Sverige och som har en eller två föräldrar som är födda i Sverige. Referens kategorier är "Mottog inte godis", "Man", "18–22 år", "Grundskola", "Svensk Bakgrund", "Storstad" och "Röstade inte". Endast personer i nettourvalet är inkluderade i analysen. \* p<0.05, \*\* p<0.01, \*\*\* p<0.001

**Källa:** Valundersökningen 2022, SCB



Tabell A3 Sannolikhet att delta i minenkäten

Variabler	Koefficient	Std. err.
Kön (Ref: Man)		
Kvinna	-0,104	(0,098)
Ålder (Ref: 18–22 år)		
23–30 år	-0,522 *	(0,252)
31–40 år	-0,187	(0,235)
41–50 år	-0,242	(0,240)
51–60 år	-0,094	(0,236)
61–70 år	0,099	(0,242)
71–84 år	-0,669 *	(0,279)
85+ år	0,000	(empty)
Utbildning (Ref: Grundskola)		
Gymnasium	0,805 ***	(0,195)
Eftergymnasial	1,242 ***	(0,202)
Bostadsort (Ref: Storstad)		
Stad	-0,114	(0,112)
Landsbygd	-0,023	(0,130)
Bakgrund (Ref: Svensk bakgrund)		
Utländsk bakgrund	-0,319 *	(0,135)
Valdeltagande (Ref: Röstade inte)		
Röstade i riksdagsvalet 2022	1,045 ***	(0,204)
Intercept	-4,796 ***	(0,297)
Pseudo R2	0,037	
N	13 541	

**Kommentar:** Registervariabler från SCB. Utländsk och svensk bakgrund är baserat på SCB:s indelning där personer med utländsk bakgrund avser personer som är utrikes födda eller som har två föräldrar som är utrikes födda, och personer med svensk bakgrund avser personer som är födda i Sverige och som har en eller två föräldrar som är födda i Sverige. Referens kategorier är "Man", "18–22 år", "Grundskola", "Svensk Bakgrund", "Storstad" och "Röstade inte". Endast personer i nettourvalet är inkluderade i analysen. \* p<0.05, \*\* p<0.01, \*\*\* p<0.001

**Källa:** Valundersökningen 2022, SCB

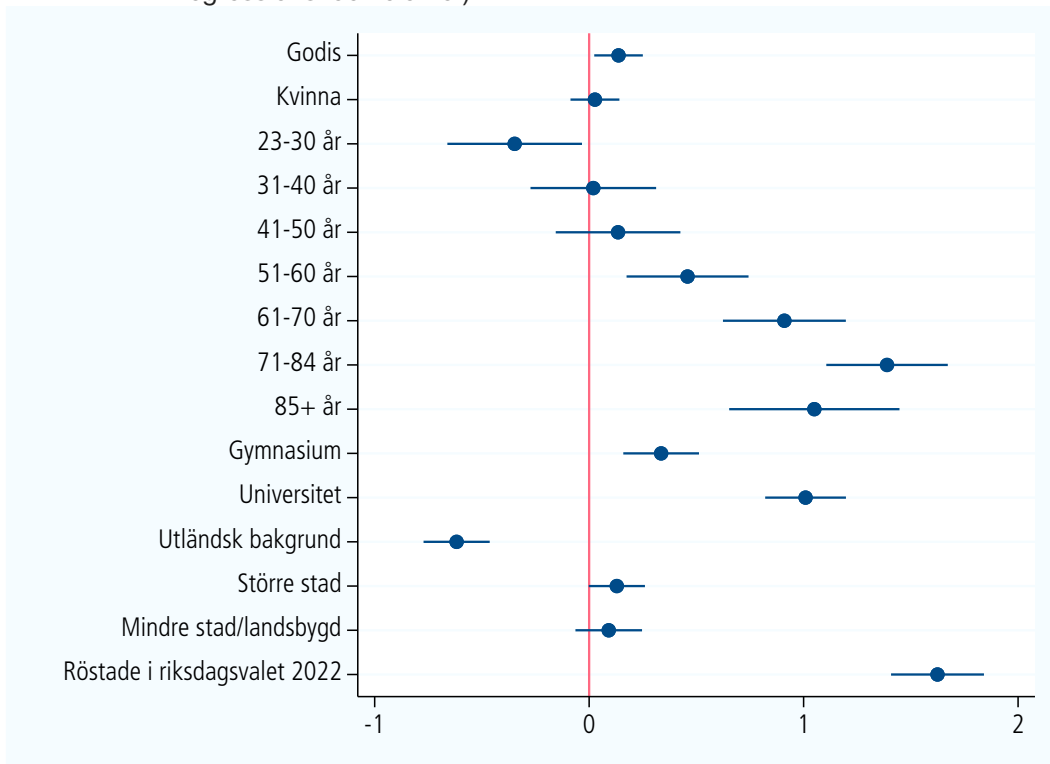
**Tabell A4 Samband mellan godisincitament och sannolikhet att delta i undersökningen.**

Variabler	Koefficient	Std. Err.
Incitament = 1, Godis	0.137**	(0.0578)
Kön (Ref: Man) Kvinna	0.0271	(0.0581)
Ålder (Ref: 18–22 år) 23–30 år	-0.347**	(0.160)
31–40 år	0.0195	(0.149)
41–50 år	0.135	(0.148)
51–60 år	0.459***	(0.145)
61–70 år	0.910***	(0.146)
71–84 år	1.389***	(0.144)
85+ år	1.050***	(0.203)
Utbildning (Ref: Grundskola) Gymnasium	0.336***	(0.0900)
Eftergymnasial	1.009***	(0.0961)
Bakgrund (Ref: Svensk bakgrund) Utländsk bakgrund	-0.618***	(0.0787)
Bostadsort (Ref: Storstad) Stad	0.129*	(0.0669)
Landsbygd	0.0915	(0.0792)
Valdeltagande (Ref: Röstade inte) Röstade i riksdagsvalet 2022	1.624***	(0.111)
Intercept	-2.535***	(0.174)
Pseudo R2	0,125	
N	5,715	

**Kommentar:** från SCB. Utländsk och svensk bakgrund är baserat på SCB:s indelning där personer med utländsk bakgrund avser personer som är utrikes födda eller som har två föräldrar som är utrikes födda, och personer med svensk bakgrund avser personer som är födda i Sverige och som har en eller två föräldrar som är födda i Sverige. Referens kategorier är "Mottog inte godis", "Man", "18–22 år", "Grundskola", "Svensk Bakgrund", "Storstad" och "Röstade inte". Endast personer i nettourvalet är inkluderade i analysen. \* p<0.05, \*\* p<0.01, \*\*\* p<0.001

**Källa:** Valundersökningen 2022, SCB

Figur A1 Samband mellan incitament och deltagande i undersökningen (logistiska regressionskoefficienter).



**Kommentar:** Figuren visar logistiska regressionskoefficienter. Referenskategorierna är "Mottog inte godis", "Man", "18-22 år", "Grundskola", "Svensk Bakgrund", "Storstad" och "Röstade inte". Se tabell A4 i appendix för regressionstabell.

**Källa:** Valundersökningen 2022, SCB

## Missiv Etapp A och B



# Snart får du årets valundersökning!

Vid varje val sedan 1956 har tusentals väljare medverkat i valundersökningarna. Nu är det din tur!

Syftet med valundersökningarna är att öka kunskapen om hur den svenska demokratin fungerar. Dina och andras svar ger tillsammans en rättvisande bild av hur den svenska demokratin mår och utvecklas.

## Om ungefär en vecka kommer vi att skicka en enkät till dig.

Det är alltid frivilligt att delta i vetenskapliga undersökningar. Men för att få tillförlitliga resultat är det viktigt att alla utvalda personer är med. Din medverkan är lika värdefull oavsett om du är intresserad av politik eller inte.

Med vänlig hälsning

**Henrik Ekengren Oscarsson**  
Professor i statsvetenskap

### Kontakta oss gärna:

#### Frågor om undersökningens innehåll

Valforskningsprogrammet  
031-786 46 66 eller [valforskning@pol.gu.se](mailto:valforskning@pol.gu.se)  
Statsvetenskapliga institutionen  
Göteborgs universitet

#### Frågor om att lämna uppgifter

SCB:s uppgiftslämnarservice  
010-479 69 30 eller [enkat@scb.se](mailto:enkat@scb.se)  
SCB, 701 89 Örebro  
[www.scb.se](http://www.scb.se)



# Välkommen till Valundersökningen 2022

Du har blivit utvald att delta i årets valundersökning. Din medverkan är lika värdefull oavsett om du är intresserad av politik eller inte. Undersökningen ger dig en möjlighet att reflektera över saker du kanske inte tänker på så ofta.

Det är alltid frivilligt att delta i vetenskapliga undersökningar. Resultaten blir mer tillförlitliga ju fler som svarar. Dina svar kan inte ersättas med någon annans.

Enkäten tar ungefär en halvtimme att fylla i. Vi rekommenderar att du besvarar enkäten på papper och skickar tillbaka den i det bifogade kuvertet. Om du svarar så snart du kan så slipper du påminnelser.

Med vänlig hälsning



**Henrik Ekengren Oscarsson**  
Professor i statsvetenskap

Vill du  
svara på  
webben?

Gå in på [www.insamling.scb.se/eid](http://www.insamling.scb.se/eid) för att besvara frågorna. Det är enklast på dator eller annan stor skärm. Använd BankID eller dina inloggningsuppgifter:

**Användarnamn:**

**Lösenord:**

**Kontakta oss gärna:**

**Frågor om undersökningens innehåll**

Valforskningsprogrammet  
031-786 46 66 eller [valforskning@pol.gu.se](mailto:valforskning@pol.gu.se)  
Statsvetenskapliga institutionen  
Göteborgs universitet

**Frågor om att lämna uppgifter**

SCB:s uppgiftslämnarservice  
010-479 69 30 eller [enkat@scb.se](mailto:enkat@scb.se)  
SCB, 701 89 Örebro  
[www.scb.se](http://www.scb.se)



GÖTEBORGS  
UNIVERSITET



## Tack för att du deltar!

Vi som arbetar med valundersökningarna vill tacka dig som redan hunnit besvara enkäten. Varje svar ökar undersökningens tillförlitlighet och ger bättre möjligheter att beskriva och förstå det samhälle vi lever i.

Om du ännu inte har hunnit besvara enkäten hoppas vi att du får tid att fylla i och skicka in den under någon av de närmaste dagarna. Varje svar gör skillnad, och ditt deltagande kan inte ersättas med någon annans.

Det är alltid frivilligt att delta i vetenskapliga undersökningar. Resultaten blir mer tillförlitliga ju fler som svarar.

Med vänlig hälsning

**Henrik Ekengren Oscarsson**  
Professor i statsvetenskap

Vill du  
svara på  
webben?

Gå in på [www.insamling.scb.se/eid](http://www.insamling.scb.se/eid) för att besvara frågorna. Det är enklast på dator eller annan stor skärm. Använd BankID eller dina inloggningsuppgifter:

**Användarnamn:**  
**Lösenord:**

**Kontakta oss gärna:**

**Frågor om undersökningens innehåll**

Valforskningsprogrammet  
031-786 46 66 eller [valforskning@pol.gu.se](mailto:valforskning@pol.gu.se)  
Statsvetenskapliga institutionen  
Göteborgs universitet

**Frågor om att lämna uppgifter**

SCB:s uppgiftslämnarservice  
010-479 69 30 eller [enkat@scb.se](mailto:enkat@scb.se)  
SCB, 701 89 Örebro  
[www.scb.se](http://www.scb.se)



## Tack för att du deltar!

Vi som arbetar med valundersökningarna vill tacka dig som redan hunnit besvara enkäten. Varje svar ökar undersökningens tillförlitlighet och ger bättre möjligheter att beskriva och förstå det samhälle vi lever i.

Skulle du ha lagt enkäten åt sidan hoppas vi att du får tid att fylla i och skicka in den under någon av de närmaste dagarna. Varje svar gör skillnad, och ditt deltagande kan inte ersättas med någon annans.

Det är alltid frivilligt att delta i vetenskapliga undersökningar. Resultaten blir mer tillförlitliga ju fler som svarar.

Med vänlig hälsning



**Henrik Ekengren Oscarsson**  
Professor i statsvetenskap

Vill du  
svara på  
webben?

Gå in på [www.insamling.scb.se/eid](http://www.insamling.scb.se/eid) för att besvara frågorna. Det är enklast på dator eller annan stor skärm. Använd BankID eller dina inloggningsuppgifter:

**Användarnamn:**  
**Lösenord:**

**Kontakta oss gärna:**

**Frågor om undersökningens innehåll**

Valforskningsprogrammet  
031-786 46 66 eller [valforskning@pol.gu.se](mailto:valforskning@pol.gu.se)  
Statsvetenskapliga institutionen  
Göteborgs universitet

**Frågor om att lämna uppgifter**

SCB:s uppgiftslämnarservice  
010-479 69 30 eller [enkat@scb.se](mailto:enkat@scb.se)  
SCB, 701 89 Örebro  
[www.scb.se](http://www.scb.se)



GÖTEBORGS  
UNIVERSITET



Vill du  
svara på  
webben?

## Dina svar är värdefulla!

För några veckor sedan fick du en enkät från Valforskningsprogrammet vid Göteborgs universitet. Syftet med undersökningen är att bidra med kunskap om val och väljarbeteende. Dina och andras svar ger tillsammans en rättvisande bild av hur den svenska demokratin mår och utvecklas.

*Om du nyligen har besvarat enkäten kan du bortse från detta brev!*

Det tar ungefär en halvtimme att svara på enkäten. Tycker du att någon fråga känns svår att besvara kan du lämna den och fortsätta med nästa.

Det är alltid frivilligt att delta i vetenskapliga undersökningar. Resultaten blir mer tillförlitliga ju fler som svarar. Dina svar kan inte ersättas med någon annans.

Med vänlig hälsning



**Henrik Ekengren Oscarsson**  
Professor i statsvetenskap

Gå in på [www.insamling.scb.se/eid](http://www.insamling.scb.se/eid) för att besvara frågorna. Det är enklast på dator eller annan stor skärm. Använd BankID eller dina inloggningsuppgifter:

**Användarnamn:**  
**Lösenord:**

**Kontakta oss gärna:**

**Frågor om undersökningens innehåll**

Valforskningsprogrammet  
031-786 46 66 eller [valforskning@pol.gu.se](mailto:valforskning@pol.gu.se)  
Statsvetenskapliga institutionen  
Göteborgs universitet

**Frågor om att lämna uppgifter**

SCB:s uppgiftslämnarservice  
010-479 69 30 eller [enkat@scb.se](mailto:enkat@scb.se)  
SCB, 701 89 Örebro  
[www.scb.se](http://www.scb.se)



GÖTEBORGS  
UNIVERSITET

## Hej igen!

Du är utvald att delta i Valundersökningen 2022. Många svar har redan kommit in, men vi har ännu inte hört något ifrån dig.

### Vänligen svara före valdagen söndagen 11 september.

Du besvarar undersökningen bäst genom att fylla i pappersenkäten som du har fått i tidigare brev. Det är alltid frivilligt att delta i vetenskapliga undersökningar. Resultaten blir mer tillförlitliga ju fler som svarar.

Med vänlig hälsning



**Henrik Ekengren Oscarsson**  
Professor i statsvetenskap

Vill du  
svara på  
webben?

Gå in på [www.insamling.scb.se/eid](http://www.insamling.scb.se/eid) för att besvara frågorna. Det är enklast på dator eller annan stor skärm. Använd BankID eller dina inloggningsuppgifter:

**Användarnamn:**

**Lösenord:**

#### Kontakta oss gärna:

##### Frågor om undersökningens innehåll

Valforskningsprogrammet  
031-786 46 66 eller [valforskning@pol.gu.se](mailto:valforskning@pol.gu.se)  
Statsvetenskapliga institutionen  
Göteborgs universitet

##### Frågor om att lämna uppgifter

SCB:s uppgiftslämnarservice  
010-479 69 30 eller [enkat@scb.se](mailto:enkat@scb.se)  
SCB, 701 89 Örebro  
[www.scb.se](http://www.scb.se)



GÖTEBORGS  
UNIVERSITET



## Hej igen!

Du är utvald att delta i Valundersökningen 2022. Många svar har redan kommit in. Men vi har ännu inte hört något ifrån dig.

*Om du nyligen har besvarat enkäten kan du bortse från detta brev.*

Det är alltid frivilligt att delta i vetenskapliga undersökningar. Resultaten blir mer tillförlitliga ju fler som svarar.

Vill du  
svara på  
webben?

Gå in på [www.insamling.scb.se/eid](http://www.insamling.scb.se/eid) för att besvara frågorna. Det är enklast på dator eller annan stor skärm. Använd BankID eller dina inloggningsuppgifter:

**Användarnamn:**

**Lösenord:**

Med vänlig hälsning

**Henrik Ekengren Oscarsson**  
Professor i statsvetenskap

**Kontakta oss gärna:**

**Frågor om undersökningens innehåll**

Valforskningsprogrammet  
031-786 46 66 eller [valforskning@pol.gu.se](mailto:valforskning@pol.gu.se)  
Statsvetenskapliga institutionen  
Göteborgs universitet

**Frågor om att lämna uppgifter**

SCB:s uppgiftslämnarservice  
010-479 69 30 eller [enkat@scb.se](mailto:enkat@scb.se)  
SCB, 701 89 Örebro  
[www.scb.se](http://www.scb.se)



Vill du  
svara på  
webben?

## Vi vill gärna höra av dig

Du är slumpmässigt utvald att delta i årets valundersökning. Vi har försökt nå dig några gånger och förstår om du behöver mer tid. Vi vill med det här brevet informera dig om att undersökningen kommer att avslutas om några veckor.

**Du har möjlighet att svara på undersökningen ända fram till fredagen 11 november.**

*Om du nyligen har besvarat enkäten kan du bortse från detta brev.*

Vänligen fyll i pappersenkäten och sänd tillbaka den till oss.

Det är alltid frivilligt att delta i vetenskapliga undersökningar. Resultaten blir mer tillförlitliga ju fler som svarar. Dina svar kan inte ersättas med någon annans.

Med vänlig hälsning



**Henrik Ekengren Oscarsson**  
Professor i statsvetenskap

**Kontakta oss gärna:**

**Frågor om undersökningens innehåll**

Valforskningsprogrammet  
031-786 46 66 eller valforskning@pol.gu.se  
Statsvetenskapliga institutionen  
Göteborgs universitet

**Frågor om att lämna uppgifter**

SCB:s uppgiftslämnarservice  
010-479 69 30 eller enkat@scb.se  
SCB, 701 89 Örebro  
www.scb.se

Gå in på [www.insamling.scb.se/eid](http://www.insamling.scb.se/eid) för att besvara frågorna. Det är enklast på dator eller annan stor skärm. Använd BankID eller dina inloggningsuppgifter:

**Användarnamn:**

**Lösenord:**



GÖTEBORGS  
UNIVERSITET



Vill du  
svara på  
webben?

## Tack för ditt tålamod!

Inom kort avslutar vi Valundersökningen för den här gången. Om du vill har du möjlighet att medverka i undersökningen fram till dess. Ju fler som svarar desto mer tillförlitliga blir resultaten.

*Om du nyligen har besvarat enkäten kan du bortse från detta brev.*

Det är alltid frivilligt att delta i vetenskapliga undersökningar. Samtidigt är det intressant för forskningen att veta varför människor väljer att inte delta. Om du inte alls vill eller inte kan besvara vår undersökning vill vi gärna att du berättar varför. Du är alltid välkommen att höra av dig till oss på 031-786 46 66 eller valforskning@pol.gu.se.

Vi hoppas att du har overseende med att vi behövt sända så många påminnelser till dig under hösten. Tack för ditt tålamod!

Med vänlig hälsning

**Henrik Ekengren Oscarsson**  
Professor i statsvetenskap

Gå in på [www.insamling.scb.se/eid](http://www.insamling.scb.se/eid) för att besvara frågorna. Det är enklast på dator eller annan stor skärm. Använd BankID eller dina inloggningsuppgifter:

**Användarnamn:**  
**Lösenord:**

### Kontakta oss gärna:

#### Frågor om undersökningens innehåll

Valforskningsprogrammet  
031-786 46 66 eller [valforskning@pol.gu.se](mailto:valforskning@pol.gu.se)  
Statsvetenskapliga institutionen  
Göteborgs universitet

#### Frågor om att lämna uppgifter

SCB:s uppgiftslämnarservice  
010-479 69 30 eller [enkat@scb.se](mailto:enkat@scb.se)  
SCB, 701 89 Örebro  
[www.scb.se](http://www.scb.se)



## Uppföljning: Valundersökningen 2022

Vi på Valforskningsprogrammet vill tacka dig för att du medverkat i vår undersökning före valet. Dina svar bidrar till att stärka våra kunskaper om hur svenska väljare tycker och tänker om demokrati och val.

Som en avslutande del i undersökningen ingår även en kort uppföljningsenkät. **Den tar bara 10 minuter att besvara.**

Svara gärna via webben med inloggningsuppgifterna till höger.

Det är alltid frivilligt att delta i vetenskapliga undersökningar. Resultaten blir mer tillförlitliga ju fler som svarar. Dina svar kan inte ersättas med någon annans.

Med vänlig hälsning



**Henrik Ekengren Oscarsson**  
Professor i statsvetenskap

Vill du  
svara på  
webben?

Gå in på [www.insamling.scb.se/eid](http://www.insamling.scb.se/eid) för att besvara frågorna. Det är enklast på dator eller annan stor skärm. Använd BankID eller dina inloggningsuppgifter:

**Användarnamn:**  
**Lösenord:**

**Kontakta oss gärna:**

**Frågor om undersökningens innehåll**

Valforskningsprogrammet  
031-786 46 66 eller [valforskning@pol.gu.se](mailto:valforskning@pol.gu.se)  
Statsvetenskapliga institutionen  
Göteborgs universitet

**Frågor om att lämna uppgifter**

SCB:s uppgiftslämnarservice  
010-479 69 30 eller [enkat@scb.se](mailto:enkat@scb.se)  
SCB, 701 89 Örebro  
[www.scb.se](http://www.scb.se)



GÖTEBORGS  
UNIVERSITET

## Uppföljning: Valundersökningen 2022

Många har redan hunnit svara på vår korta uppföljningsenkät, men från dig har vi fortfarande inget svar.

Vi hoppas att du får tid att fylla i och skicka in enkäten under någon av de närmaste dagarna. **Enkäten tar bara tio minuter att besvara.** Varje svar gör skillnad eftersom dina svar inte kan ersättas med någon annans.

Det är alltid frivilligt att delta i vetenskapliga undersökningar. Resultaten blir mer tillförlitliga ju fler som svarar.

Med vänlig hälsning



**Henrik Ekengren Oscarsson**  
Professor i statsvetenskap

Vill du  
svara på  
webben?

Gå in på [www.insamling.scb.se/eid](http://www.insamling.scb.se/eid) för att besvara frågorna. Det är enklast på dator eller annan stor skärm. Använd BankID eller dina inloggningsuppgifter:

**Användarnamn:**  
**Lösenord:**

**Kontakta oss gärna:**

**Frågor om undersökningens innehåll**

Valforskningsprogrammet  
031-786 46 66 eller [valforskning@pol.gu.se](mailto:valforskning@pol.gu.se)  
Statsvetenskapliga institutionen  
Göteborgs universitet

**Frågor om att lämna uppgifter**

SCB:s uppgiftslämnarservice  
010-479 69 30 eller [enkat@scb.se](mailto:enkat@scb.se)  
SCB, 701 89 Örebro  
[www.scb.se](http://www.scb.se)



GÖTEBORGS  
UNIVERSITET

# Valunder- sökningen 2022

Välkommen till Valundersökningen.  
Tack för att du bidrar till att belysa  
Sveriges utveckling.

Valforskningsprogrammet

Statsvetenskapliga institutionen  
Göteborgs universitet

[www.gu.se/valforskning](http://www.gu.se/valforskning)





# Välkommen till Valundersökningen

Vid varje val medverkar tusentals medborgare i Valundersökningarna. Nu är det din tur!

## Hur mår valdemokratin?

Det viktigaste syftet med valundersökningarna är att öka kunskapen om hur den svenska demokratin fungerar. Resultatet utgör ett väsentligt underlag för debatten om inflytande- och demokratifrågor i Sverige.

## Jämförelse flera år tillbaka

Studien ingår i en av världens längsta undersökningsserier. Valforskningsprogrammet har genomfört väljarundersökningar vid samtliga riksdagsval sedan 1956. Årets undersökning genomförs av Göteborgs universitet i samarbete med SCB med stöd från Vetenskapsrådet och Riksbankens Jubileumsfond.

## Del av internationell undersökning

Den svenska Valundersökningen 2022 är en del av en större internationell undersökning. En del frågor ställs likadant till väljare i fler än 50 länder. Det ger möjlighet att jämföra med utvecklingen i andra delar av världen.



## Exempel på frågor

Nedanstående är några exempel på frågor som Valundersökningen 2022 kommer att försöka besvara.

- Är väljarna nöjda med hur demokratin fungerar?
- Hur många byter parti?
- Minskar förtroendet för politikerna?
- Hur röstar olika ålders- och yrkesgrupper?
- Är ungdomar mer intresserade av politik än äldre?
- Vilka politiska frågor tycker svenska folket är viktigast när de röstar?

**Vi rekommenderar att du besvarar enkäten på papper, alternativt på en dator eller på en annan stor skärm.**

## Partipolitiskt neutral

Undersökningen är självfallet partipolitiskt neutral. Samtliga partier i Riksdagen står bakom att en undersökning av detta slag genomförs. Valundersökningen 2022 är den 30:e i ordningen sedan 1956.

## Så används resultaten

Resultatet av valundersökningarna används av forskare som tar fram statistik om hur den svenska demokratin mår och utvecklas. Forskningsresultaten används inom skolundervisning, som underlag för utredningar och beslut samt i samhällsdebatten.



GÖTEBORGS UNIVERSITET  
STATSVETENSKAPLIGA INSTITUTIONEN



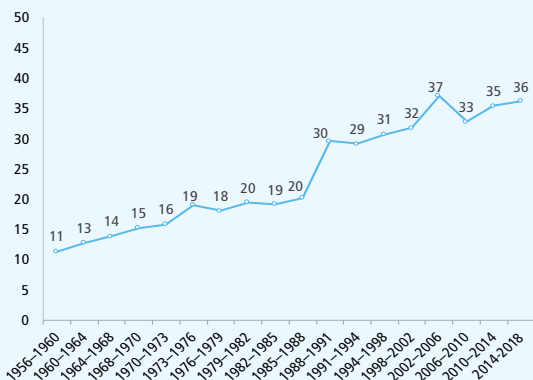
RIKSBANKENS  
JUBILEUMSFOND  
STIFTELSEN FÖR HUMANISTISK OCH  
SAMHÄLLSVETENSKAPLIG FORSKNING



## Varje svar förbättrar undersökningen

Undersökningen bygger på statistiska urval av 30 000 röstberättigade svenska medborgare 18 år eller äldre. För att få rättvisande resultat är det viktigt att alla är med. Din medverkan är lika värdefull oavsett om du är intresserad av politik eller inte. Tillsammans med övriga utvalda personer ger dina svar en bild av hur svenska väljare tycker och tänker.

ANDEL PARTIBYTARE VID RIKSDAGSVALEN  
1956–2018 (procent)



Källa: Valforskningsprogrammet, Göteborgs universitet.  
Svenska Valundersökningar 1956 – 2018

## Så är Valundersökningen upplagd

Alla som är med i Valundersökningen medverkar vid två valtillfällen. Du som var med 2018 är nu med för andra gången. Du som är med för första gången 2022 blir tillfrågad om att delta i studien om fyra år när det är dags för val igen.

En del av de utvalda i Valundersökningen får enkäten redan före valet den 11 september. Du som tillhör denna grupp får en kort uppföljningsenkät efter valet.

## Uppgifter från annat håll

För att spara din tid kommer vi kunna komplettera dina svar med uppgifter som redan finns på SCB. Det är uppgifter om kön, ålder, civilstånd, hushållets sammansättning och inkomster, boendeort, härkomst, avslutad utbildning, yrke, arbetslöshet, sjuk- och föräldrapenning, transfereringar, studielån och avdrag samt, i förekommande fall, vistelsetid och grund för bosättning. Från offentliga vallängder hämtas uppgifter om valdeltagande. En del av dessa uppgifter frågar vi om i enkäten eftersom det tar tid att få fram dem från SCB.

## Vad händer med svaren?

Dataskyddsförordningen och sekretesslagen garanterar att alla uppgifter skyddas på rätt sätt. De uppgifter du lämnar är alltså inte offentliga. Svaren hanteras i aidentifierad form vid Valforskningsprogrammet där de bearbetas och databehandlas. Resultaten publiceras endast i form av siffror i tabeller och figurer. Vad någon enskild person svarat framgår aldrig av forskningsresultaten.

Resultat från undersökningen publiceras fortlöpande på Valforskningsprogrammets hemsida [www.gu.se/valforskning](http://www.gu.se/valforskning) i form av populärvetenskapliga framställningar och inom ramen för vetenskapliga rapporter, uppsatser, artiklar och böcker.

## Vi svarar gärna på frågor!

### Frågor om att lämna uppgifter:

SCB:s uppgiftslämnarservice  
010-479 69 30 eller [enkat@scb.se](mailto:enkat@scb.se)  
SCB, 701 89 Örebro  
[www.scb.se](http://www.scb.se)

### Frågor om undersökningens innehåll:

Valforskningsprogrammet  
031-786 46 66 eller [valforskning@pol.gu.se](mailto:valforskning@pol.gu.se)  
Statsvetenskapliga institutionen  
Göteborgs universitet

Det svenska Valforskningsprogrammet finns vid Statsvetenskapliga institutionen i Göteborg. Sedan 1950-talet studerar vi opinionsbildning, val och väljarbeteende. Vi följer trender i den svenska demokratin och gör jämförelser med utvecklingen i andra länder.

Professor Henrik Ekengren Oscarsson leder det svenska Valforskningsprogrammet.

Vill du veta mer?  
Välkommen in på  
[www.gu.se/valforskning](http://www.gu.se/valforskning)



# Vanliga frågor och svar

## Vad är Valforskningsprogrammet?

Valforskningsprogrammet är ett forskningsprojekt som sedan 1950-talet bedrivs vid Göteborgs universitet. Huvudsyftet är att beskriva och analysera utvecklingen av den svenska representativa demokratin med fokus på val och väljare. Studien ger oss en unik möjlighet att beskriva väljares uppfattningar, attityder och beteenden.

## Varför har just jag valts ut att delta?

Inför varje ny valundersökning dras ett slumpmässigt statistiskt urval av 30 000 röstberättigade medborgare 18 år eller äldre i hela Sverige. De som valts ut representerar ett Sverige "i miniatyr". Alla som valts ut att delta i Valundersökningen medverkar vid två riksdagsval, antingen 2018 och 2022 eller 2022 och 2026.

## Ska jag svara, jag är inte så insatt i samhällsdebatten?

I Valundersökningarna är alla svar lika viktiga. Det är viktigt för undersökningens tillförlitlighet att så många som möjligt medverkar – även personer som kanske inte är särskilt intresserade av politik och samhällsfrågor. För att kunna studera samhällsopinioner är det lika värdefullt för oss att veta vilka uppfattningar du har, som det är att veta vad du inte har någon uppfattning om. Vi vet att ifyllandet kan kräva en del av dig. Men vi hoppas ändå att du kan ta dig tid att svara på frågorna.

## Kan jag låta någon annan svara i mitt ställe?

Att delta i vetenskapliga undersökningar är alltid frivilligt. Den vetenskapliga metod som undersökningen bygger på gör att du inte kan låta någon annan svara åt dig. Då skulle undersökningen inte ge en rättvisande bild av svenska väljare.

## Vem är det som betalar för undersökningen?

Valundersökningen 2022 finansieras genom ett särskilt uppdrag till Göteborgs universitet. Vetenskapsrådet och Riksbankens Jubileumsfond har också bidragit till studien genom sitt stöd till nationell forskningsinfrastruktur. SCB ansvarar på uppdrag från Göteborgs universitet för utskick och insamling av enkäten.

## Hur används resultaten?

Resultaten från Valundersökningarna presenteras i böcker, rapporter och forskningsartiklar. Det är viktigt för oss att resultat från studierna kommer alla till del. Allt material som publiceras vid Valforskningsprogrammet är tillgängligt för gratis nedladdning på vår hemsida.

## Hur skyddas mina svar?

När du skickat in dina svar inkommer dem till SCB som ansvarar för utskick och insamling av enkäten. För att kunna hålla reda på när ditt och andras svar kommer in används ett så kallat löpnummer. Därmed får du ingen påminnelse i onödan.

När en delstudie är avslutad förstörs förteckningen över personer som var med i urvalet. Om ditt löpnummer slutar med ett "A" förstörs förteckningen över svar senast 2024-02-29, och om det slutar med ett "B" förstörs förteckningen över svar senast 2028-06-30. Enkätvar hanteras aldrig tillsammans med kontaktuppgifter.

Undersökningen är godkänd av Etikprövningsmyndigheten. Det kommer inte att framgå vad just du har svarat när undersökningens resultat redovisas.

## Har du frågor om personuppgifter?

Kontakta dataskyddsombuden:

SCB: 010-479 40 00, [dataskyddsombud@scb.se](mailto:dataskyddsombud@scb.se)  
701 89, Örebro. Göteborgs universitet: 031-786 00 00, [dataskydd@gu.se](mailto:dataskydd@gu.se) 405 30, Göteborg.

## Hur lämnade uppgifter används

För att spara din tid kommer vi kunna komplettera dina svar med uppgifter som redan finns på SCB. Det är uppgifter om kön, ålder, civilstånd, hushållets sammansättning och inkomster, boendeort, härkomst, avslutad utbildning, yrke, arbetslöshet, sjuk- och föräldrapenning, transfereringar, studielån och avdrag, samt, i förekommande fall, vistelsetid och grund för bosättning. Från offentliga vallängder hämtas uppgifter om valdeltagande. En del av dessa uppgifter frågar vi om i enkäten eftersom det tar tid att få fram dem från SCB. För att kunna göra bortfallsanalyser inhämtas registeruppgifter även för de som inte svarat på någon enkät.

Uppgifterna som du lämnar skyddas av sekretess enligt 24 kap. 8 § offentlighets- och sekretesslagen (2009:400). Alla på SCB som arbetar med undersökningen omfattas av reglerna om sekretess och tystnadsplikt. Samma sekretesskydd gäller hos Göteborgs universitet. Dina personuppgifter kommer att behandlas i enlighet med EU:s dataskyddsförordning, lagen (2001:99) och förordningen (2001:100) om den officiella statistiken och övrig gällande lagstiftning. SCB:s och Göteborgs universitets rättsliga grund för att behandla dina personuppgifter är att behandlingen är nödvändig för att utföra en uppgift av allmänt intresse, dvs. framställa statistik och bedriva forskning.

Mer information om hur SCB behandlar personuppgifter hittar du på [www.scb.se/personuppgifter](http://www.scb.se/personuppgifter). Mer information om hur Göteborgs universitet behandlar personuppgifter hittar du på [www.gu.se/om-webbplatsen/behandling-av-personuppgifter](http://www.gu.se/om-webbplatsen/behandling-av-personuppgifter). Du har rätt att få ett registerutdrag av de personuppgifter som SCB behandlar om dig. Gå in på [www.scb.se/registerutdrag](http://www.scb.se/registerutdrag). Du har även i vissa fall rätt att få dina uppgifter raderade. Samma rättigheter gäller hos Göteborgs universitet. Om du är missnöjd med hur dina personuppgifter behandlas har du rätt att ge in klagomål till Integritetsskyddsmyndigheten.

SCB är personuppgiftsansvarig för den behandling av personuppgifter som SCB utför. Göteborgs universitet är personuppgiftsansvarig för den behandling av personuppgifter som Göteborgs universitet utför.

## Kontakta oss

Om du har frågor om ditt deltagande får du gärna höra av dig till oss. SCB: 010-479 62 00, [enkat@scb.se](mailto:enkat@scb.se). Om du vill tala med forskarna i Göteborg: 031-786 46 66, [valforskning@pol.gu.se](mailto:valforskning@pol.gu.se).

## Missiv Etapp C

Till dig som blivit utvald att delta  
i 2022 års SOM-undersökning



# Du deltar i en av Sveriges största undersökningar

Varje år får omkring 30 000 personer en enkät från SOM-institutet vid Göteborgs universitet. I år är du en av de utvalda. SOM-undersökningen har ett stort genomslag bland forskare, beslutsfattare och i samhällsdebatten.

Under hösten och vintern 2022 genomför SOM-institutet nationella, regionala och lokala undersökningar.

Frågorna i enkäten handlar om dina åsikter och vanor med fokus på tre områden: Samhälle, Opinion och Medier (SOM), med ett extra fokus på valet 2022. Dina svar behandlas konfidentiellt och undersökningen genomförs i enlighet med Vetenskapsrådets forskningsetiska principer.

Undersökningen genomförs av Göteborgs universitet med med stöd från Vetenskapsrådet och Riksbankens Jubileumsfond.



## Så används resultaten

**FORSKNING:** SOM-undersökningarna är en välanvänd resurs för svensk forskning. Idag är data från undersökningarna de mest efterfrågade hos Svensk Nationell Datatjänst (SND).

**UTREDNINGAR:** Bland SOM-institutets viktigaste användare finns offentliga utredningar, till exempel *Demokratiutredningen* (SOU 2016:5), *Vallagsutredningen* (SOU 2016:71) och *Public service-utredningen* (SOU 2018:50).

**MEDIER OCH OPINION:** Resultaten från SOM-undersökningarna får mycket uppmärksamhet i media och SOM-institutet är en av de mest citerade källorna i Sverige när det gäller samhällsopinion.

**UTBILDNING:** Data från SOM-undersökningarna används i utbildningssyfte av studenter på flera svenska universitet och högskolor.

Varje år släpper SOM-institutet flera böcker och rapporter baserade på resultaten från våra undersökningar. Du kan själv ta del av allt detta på: [gu.se/som-institutet/resultat-och-publikationer](https://gu.se/som-institutet/resultat-och-publikationer)



*De första resultaten från SOM-undersökningen presenteras vid ett seminarium i mars varje år. Seminariet sänds i SVT.*

## En grund till viktiga samhällsbeslut

Syftet med SOM-undersökningarna är att belysa svensk opinionsbildning och hur våra attityder och vanor förändras över tid. Enkäten består till stor del av frågor som ställs på liknande sätt, år efter år.

Undersökningarna bidrar till förståelsen för vart Sverige är på väg – kunskap som är viktig och kan ha stor betydelse för samhällets beslutsfattare.



## Att fylla i enkäten

Undersökningen handlar framförallt om dina åsikter i olika samhällsfrågor och vilka vanor du har. Titta gärna igenom enkäten för att se vad vi vill veta mer om. Oavsett om du har en klar uppfattning i en fråga eller inte tycker något alls, är det värdefullt för oss att få veta det.

Ifyllandet tar olika lång tid för olika personer, men räkna med att det tar omkring 30 minuter. Några av frågorna i enkäten tillhör kategorin känsliga personuppgifter. Om du tycker att en fråga är för svår eller personlig kan du hoppa över den. Du behöver inte fylla i alla dina svar på en gång utan kan ta pauser och återkomma till enkäten. Du kan också när som helst avbryta ditt deltagande i undersökningen.



## Varje svar förbättrar undersökningen

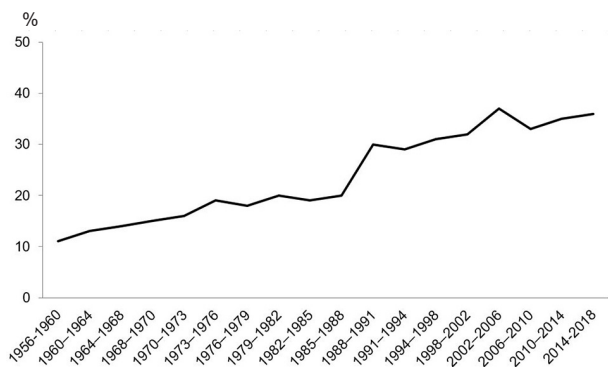
Att just du blev utvald att delta beror på slumpen. Undersökningen bygger på ett statistiskt urval av röstberättigade medborgare som är 18 år eller äldre i hela Sverige.

Ingen annan kan svara i ditt ställe. Varje svar gör att undersökningen blir bättre och mer tillförlitlig.

Givetvis är det frivilligt att delta i undersökningen. Mer information om ditt deltagande och hur undersökningen går till hittar du på:

### Andel partibytare vid riksdagsvalen

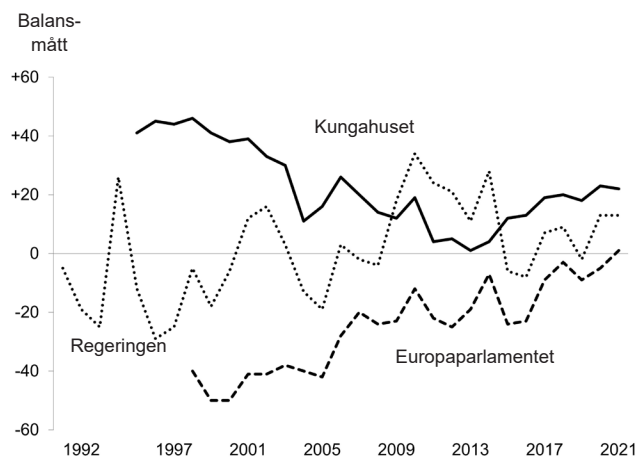
Källa: Svenska Valundersökningarna.



Läs mer om rörligheten i den svenska väljarkåren i Valforskningsprogrammets rapport *Flytande väljare 2018*. Rapporten finns tillgänglig på [gu.se/valforskning](http://gu.se/valforskning).

## Förtroende för samhällsinstitutioner

Källa: De nationella SOM-undersökningarna.



Läs mer om förtroendet för institutioner i SOM-institutets bok *Du sköra nya värld* (2022).

## Dina svar kan inte spåras

Dina svar är helt konfidentiella. När du svarar på undersökningen registreras den sifferkombination som står i brevet så att du inte ska få onödiga påminnelser via brev och SMS. Dina svar sparas inte tillsammans med dina kontaktuppgifter.

### Några av de frågor som undersökningen kommer att försöka besvara:

- Är väljarna nöjda med hur demokratin fungerar?
- Hur många byter parti?
- Minskar förtroendet för politikerna?
- Hur röstar olika ålders- och yrkesgrupper?
- Är ungdomar mer intresserade av politik än äldre?
- Vilka politiska frågor tycker svenska folket är viktigast när de röstar?

### Del av internationell undersökning

SOM-undersökningen med fokus på valet 2022 är en del av en större internationell undersökning. En del frågor ställs likadant till väljare i fler än 50 länder. Det ger möjlighet att jämföra med utvecklingen i andra delar av världen.



## Om SOM-institutet

SOM-institutet är en oberoende forskningsorganisation vid Göteborgs universitet. Den unika mängden insamlade data har bidragit till att SOM-institutet idag är ett nationellt centrum för studier av samhälle, opinion och medier.

Ett stort antal forskargrupper vid landets universitet och högskolor deltar med frågor i SOM-institutets enkäter.

Ansvarig för SOM-undersökningen är docent Johan Martinsson, föreståndare för SOM-institutet.

## Kontakta oss gärna

### Har du frågor som rör din medverkan i undersökningen?

Välkommen att höra av dig till oss på telefon **031-786 30 55** eller mejla till **sva@som.gu.se**

Föredrar du att skicka ett brev kan du även nå oss på adressen nedan.

### Vill du läsa dig till mer information?

Besök gärna vår hemsida **gu.se/som-institutet**. Här hittar du svar på de vanligaste frågorna om enkäten och ditt deltagande.

SOM-institutet arbetar i enlighet med Vetenskapsrådets forskningsetiska principer (vr.se). Undersökningen är godkänd av Etikprövningsmyndigheten. Under fältarbetet är Göteborgs universitet personuppgiftsansvarig och ansvarar för att svaren hanteras i enlighet med dataskyddsförordningen (GDPR) och kompletterande lagstiftning. Den rättsliga grunden enligt GDPR är allmänt intresse. Genom att besvara enkäten ger du ditt samtycke till att Göteborgs universitet får behandla uppgifterna. Svaren behandlas så att inte obehöriga kan ta del av dem. Under fältperioden har du rätt att begära att få dina personuppgifter raderade, rättade eller att få ta del av dem. Adressuppgifterna har hämtats från registret över totalbefolkningen och behövs endast så länge insamlingsarbetet fortfarande pågår. De förstörs vid fältarbetets slut. Enkätsvaren avidentifieras så snart det är möjligt eller senast 2024-02-29. Enkätsvaren upphör därmed att vara personuppgifter. Enkätsvaren redovisas på gruppnivå så att inga enskilda personer kan identifieras. Resultaten presenteras i form av siffror och tabeller i vetenskapliga publikationer. Vid frågor om hur SOM-undersökningen behandlar personuppgifter kontakta sva@som.gu.se eller Göteborgs universitets dataskyddsombud genom att mejla dataskyddsombud@gu.se. För att möjliggöra granskning av resultat från SOM-institutets undersökningar deponeras avidentifierade data vid Svensk Nationell Datatjänst (snd.gu.se) där de görs tillgängliga för forskning och undervisning vid universitet och högskolor, även efter de 10 år som lagen kräver.



**SOM-INSTITUTET**  
SAMHÄLLE OPINION MEDIER

SOM-institutet

Seminariegatan 1B | Box 710, 405 30 Göteborg | Telefon: 031-786 30 55

E-post: sva@som.gu.se | Hemsida: gu.se/som-institutet

**SOM-INSTITUTET**  
SAMHÄLLE OPINION MEDIER

2022



GÖTEBORGS UNIVERSITET

## Välkommen till SOM-undersökningen 2022!

Du har blivit slumpmässigt utvald att delta i den årliga SOM-undersökningen. Det är en vetenskaplig undersökning som handlar om vårt samhälle, våra vanor och våra värderingar. Den här enkäten har ett särskilt fokus på valet 2022. Undersökningen genomförs i samverkan med Valforskningsprogrammet vid Göteborgs universitet inom ramen för SOM-undersökningen 2022.

Genom att svara på frågorna i undersökningen får du chans att reflektera över saker som du kanske inte alltid tänker på. Kom ihåg att det inte finns några rätt eller fel, och att alla svar är lika mycket värda. Enkäten tar ungefär en halvtimme att fylla i.

**Som tack för din medverkan får du en trisslott skickad till dig med posten.**

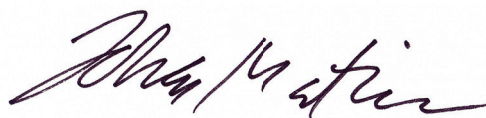
Resultaten från undersökningen används i forskning inom många olika ämnen, och i vissa fall även som grund för politiska beslut. SOM-institutet har sedan 80-talet legat i framkant inom opinionsforskning och bidragit till den svenska samhällsdebatten.

Det är helt frivilligt att delta i undersökningen. Om du har frågor om ditt deltagande är du välkommen att ringa oss på 031-786 30 55 eller mejla till svar@som.gu.se.

Mer information om undersökningen hittar du i den bifogade foldern, samt på baksidan av detta brev.

Till sist, ett stort tack för din medverkan. Undersökningen blir bättre ju fler som svarar!

Vänliga hälsningar



**Johan Martinsson**

Docent i statsvetenskap  
Föreståndare för SOM-institutet  
Göteborgs universitet

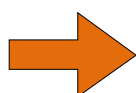


**GÖTEBORGS  
UNIVERSITET**

---

### Vill du besvara enkäten på internet?

Gå in på [gu.se/som/svara](https://gu.se/som/svara) och logga in med sifferkombinationen nedan.



### Gå direkt till enkäten genom att scanna din QR-kod

## Dina svar är värdefulla!

För några veckor sedan fick du en inbjudan om att besvara en enkät från SOM-institutet vid Göteborgs universitet. Syftet med undersökningen är att belysa utvecklingen i det svenska samhället. Undersökningen genomförs i samverkan med Valforskningsprogrammet vid Göteborgs universitet inom ramen för SOM-undersökningen 2022. Tillsammans bidrar dina och andras svar till en rättvisande bild av det land vi bor i.

*Om du nyligen har skickat in enkäten kan du bortse från detta brev!*

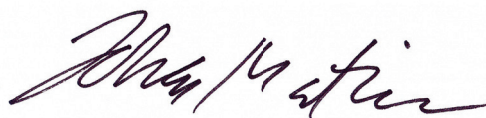
Det tar ungefär en halvtimme att svara på frågorna i enkäten. Tycker du att någon fråga känns svår att besvara kan du lämna den och fortsätta med nästa.

**Som tack för din medverkan får du en trisslott skickad till dig med posten.**

Att delta i vetenskapliga undersökningar är alltid frivilligt. Om du har frågor är du välkommen att höra av dig till oss på 031-786 30 55 eller svar@som.gu.se.

Återigen, ett stort tack för dina svar! De bidrar till forskning som ökar förståelsen för samhället och för oss som lever i det.

Vänliga hälsningar



**Johan Martinsson**  
Docent i statsvetenskap  
Föreståndare för SOM-institutet  
Göteborgs universitet

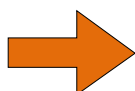


**GÖTEBORGS  
UNIVERSITET**

---

### Vill du besvara enkäten på internet?

Gå in på [gu.se/som/svara](https://gu.se/som/svara) och logga in med sifferkombinationen nedan.



### Gå direkt till enkäten genom att scanna din QR-kod

## Hej igen!

Du är en av dem som blivit slumpmässigt utvald att delta i årets SOM-undersökning. Undersökningen genomförs i samverkan med Valforskningsprogrammet vid Göteborgs universitet inom ramen för SOM-undersökningen 2022. Många svar har redan kommit in, men vi har ännu inte hört något ifrån dig.

*Om du nyligen har skickat in enkäten kan du bortse från detta brev!*

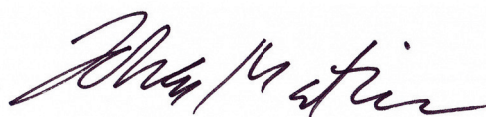
Du besvarar undersökningen genom att skicka in den medföljande enkäten. Du kan också välja att besvara enkäten digitalt. Inloggningsuppgifter hittar du längst ner på sidan. Om någon fråga känns svår eller jobbig att besvara kan du hoppa över den. Kom ihåg att det inte finns några rätt eller fel och att allas tankar och åsikter är lika viktiga.

**Som tack för din medverkan får du en trisslott skickad till dig med posten.**

Har du frågor, eller kan du av någon anledning inte medverka i undersökningen? Hör gärna av dig till oss på 031-786 30 55 eller svar@som.gu.se.

Återigen, stort tack för dina svar. Ju fler som svarar på våra frågor desto bättre blir undersökningens kvalitet!

Vänliga hälsningar



**Johan Martinsson**  
Docent i statsvetenskap  
Föreståndare för SOM-institutet  
Göteborgs universitet

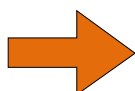


**GÖTEBORGS  
UNIVERSITET**

---

### Vill du besvara enkäten på internet?

Gå in på [gu.se/som/svara](https://gu.se/som/svara) och logga in med sifferkombinationen nedan.



### Gå direkt till enkäten genom att scanna din QR-kod

## Vi vill gärna höra från dig!

Du blev i september slumpmässigt utvald att delta i årets SOM-undersökning. Vi har försökt nå dig några gånger under hösten, och förstår om du känner att du behöver mer tid på dig. Undersökningen avslutas vid årsskiftet så du har fortfarande möjlighet att svara.

Den här enkäten har ett särskilt fokus på valet 2022. Undersökningen genomförs i samverkan med Valforskningsprogrammet vid Göteborgs universitet inom ramen för SOM-undersökningen 2022.

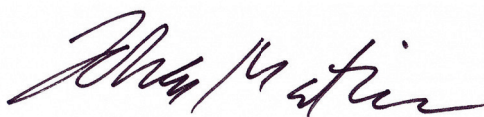
*Om du nyligen har skickat in enkäten kan du bortse från detta brev!*

**Som tack för din medverkan får du en trisslott skickad till dig med posten.**

Det är självfallet helt frivilligt att delta i undersökningen. Om du inte kan eller vill delta får du gärna meddela detta så skickar vi inte ut fler enkäter. Vill du höra av dig till oss är du välkommen att ringa på 031-786 30 55 eller mejla till svar@som.gu.se.

Har du möjlighet hoppas vi ändå att du väljer att svara på våra frågor. Undersökningen blir mer rättvisande ju fler som är med. Varje svar hjälper oss att tillsammans nå en bättre förståelse för vårt samhälle och för varandra. Din medverkan är betydelsefull.

Vänliga hälsningar



**Johan Martinsson**

Docent i statsvetenskap  
Föreståndare för SOM-institutet  
Göteborgs universitet

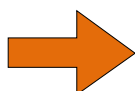


**GÖTEBORGS  
UNIVERSITET**

---

### Vill du besvara enkäten på internet?

Gå in på [gu.se/som/svara](https://gu.se/som/svara) och logga in med sifferkombinationen nedan.



### Gå direkt till enkäten genom att scanna din QR-kod



**SOM-INSTITUTET**  
SAMHÄLLE OPINION MEDIER

## Glad vinterhelg önskar SOM-institutet!

Som du säkert har märkt är du en av dem som i september blev utvald att delta i årets SOM-undersökning. Undersökningen genomförs i samverkan med Valforskningsprogrammet vid Göteborgs universitet inom ramen för SOM-undersökningen 2022.

Vi har full förståelse för att mycket annat i livet kan komma före att svara på en enkätundersökning. Vi vill ändå en sista gång påminna om att SOM-undersökningen är viktig och innebär någonting positivt för alla oss som bor i Sverige. Det finns fortfarande tid att svara, vi avslutar undersökningen vid årsskiftet.

**Som tack för din medverkan får du en trisslott skickad till dig med posten.**

Är du helt säker på att du inte vill eller kan delta i undersökningen? I så fall får du gärna istället fylla i den minienkät som finns med i detta brev. Där har du möjlighet att lämna synpunkter och kort berätta varför du inte kan eller vill svara på årets undersökning. Det är väldigt intressant för oss som forskare att få veta varför en del väljer att inte delta.

Du kan såklart också alltid ringa till oss på 031-786 30 55 eller mejla till svar@som.gu.se om du har frågor eller synpunkter.

Det här är sista brevet du får från oss. Vi vill önska dig en härlig helg och samtidigt passa på att be om ursäkt för att vi tjatat under hösten.

Bästa hälsningar

**Johan Martinsson**  
Docent i statsvetenskap  
Föreståndare för SOM-institutet  
Göteborgs universitet

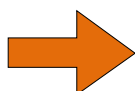


**GÖTEBORGS  
UNIVERSITET**

---

### Vill du besvara enkäten på internet?

Gå in på [gu.se/som/svara](https://gu.se/som/svara) och logga in med sifferkombinationen nedan.



### Gå direkt till enkäten genom att scanna din QR-kod

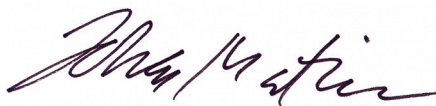
## Ett varmt tack från SOM-institutet!

Vi på SOM-institutet vill tacka dig för att du medverkat i vår undersökning. Resultaten kommer att presenteras under 2023, och därefter ligga till grund för rapporter, böcker och forskning inom många olika ämnesområden. Resultaten figurerar ofta i media och bidrar till en levande samhällsdebatt. Alla våra publikationer finns att ta del av på vår webbsida: [gu.se/som-institutet/resultat-och-publikationer](https://gu.se/som-institutet/resultat-och-publikationer)

Dina svar kommer att förstärka våra redan långa tidsserier över hur vanor och attityder förändras i vårt samhälle. De kan dessutom komma att användas som underlag för politiska beslut.

Nu är din medverkan i SOM-undersökningen avslutad. Som tack för att du svarat får du med detta brev den gåva du blivit utlovad.

Bästa hälsningar



**Johan Martinsson**  
Docent i statsvetenskap  
Föreståndare för SOM-institutet  
Göteborgs universitet



**GÖTEBORGS  
UNIVERSITET**

---

### Svara på fler samhällsfrågor i SOM-institutets Medborgarpanel!

Vill du fortsätta bidra till svensk demokratiforskning genom att svara på liknande frågor framöver? I så fall är du välkommen att gå med i SOM-institutets Medborgarpanel. I Medborgarpanelen får du några gånger per år svara på korta webbenkäter som du får via e-post. Läs mer och anmäl dig till panelen genom att gå in på följande länk: [gu.se/som-institutet/medborgarpanelen](https://gu.se/som-institutet/medborgarpanelen)



# Snart får du en SOM-enkät!

Varje höst sedan 1986 har tusentals personer i Sverige fått möjlighet att besvara en enkät från SOM-institutet. Snart är det din tur.

Syftet med undersökningen är att ge en rättvisande bild av hur våra åsikter och vanor förändras över tid. Tillsammans ger dina och övriga deltagares svar en fingervisning om vart Sverige är på väg. Enkäten har ett särskilt fokus på valet 2022. Undersökningen genomförs i samverkan med Valforskningsprogrammet vid Göteborgs universitet inom ramen för SOM-undersökningen 2022.

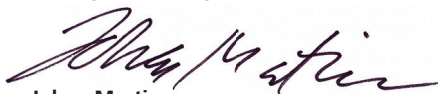
## Som tack för din medverkan i SOM-undersökningen får du en trisslott med posten.

Har du frågor eller synpunkter är du välkommen att höra av dig till oss på SOM-institutet på 031-786 30 55 eller svar@som.gu.se.

SOM-institutet är en oberoende forskningsorganisation vid Göteborgs universitet.

Besök gärna vår hemsida [gu.se/som-institutet](https://www.gu.se/som-institutet) för mer information. Din medverkan i undersökningen är självklart frivillig.

Vänliga hälsningar



**Johan Martinsson**

Docent i statsvetenskap

SOM-institutet, Göteborgs universitet



GÖTEBORGS  
UNIVERSITET

# Tack för att du deltar!

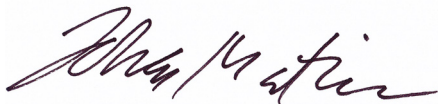
Vi som arbetar med SOM-undersökningen vill tacka dig som redan har skickat in enkäten! Varje svar ökar undersökningens tillförlitlighet och ger samhället bättre underlag inför viktiga beslut. Till dig som redan svarat kommer inom kort en trisslott skickas till dig med posten.

Skulle du däremot ha väntat med att besvara enkäten hoppas vi att du får tid att fylla i och skicka in den under någon av de närmaste dagarna. Varje svar gör skillnad och dina svar kan inte ersättas med någon annans.

Till skillnad från många andra enkäter är inte syftet med SOM-undersökningen att sälja produkter och tjänster. Målet är istället att bättre förstå samhället vi lever i. Den här undersökningen genomförs i samverkan med Valforskningsprogrammet vid Göteborgs universitet inom ramen för SOM-undersökningen 2022.

Har du frågor får du gärna höra av dig till oss på 031-786 30 55 eller [svar@som.gu.se](mailto:svar@som.gu.se). Mer information om SOM-institutet hittar du på [gu.se/som-institutet](https://www.gu.se/som-institutet). Medverkan i vetenskapliga undersökningar är alltid frivillig.

Vänliga hälsningar



**Johan Martinsson**

*Docent i statsvetenskap*

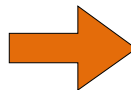
*SOM-institutet, Göteborgs universitet*



**GÖTEBORGS  
UNIVERSITET**

## Vill du besvara enkäten på internet?

Gå in på [gu.se/som/svara](https://www.gu.se/som/svara) och logga in med sifferkombinationen nedan.



**Gå direkt till enkäten genom att  
scanna din QR-kod**

## Sms-meddelanden etapp A och B

### Sms 1

Hej! Du har blivit inbjuden att delta i en undersökning av Göteborgs universitet. Använd gärna BankID eller de inloggningsuppgifter du tidigare fått i brev från Statistikmyndigheten SCB för att svara: [www.insamling.scb.se/eid](http://www.insamling.scb.se/eid)

### Sms 2

Hej igen! Du har tidigare blivit inbjuden att delta i en undersökning av Göteborgs universitet. Vi saknar fortfarande ditt svar men hoppas du vill vara med. Använd gärna BankID eller de inloggningsuppgifter du tidigare fått i brev från Statistikmyndigheten SCB för att svara: [www.insamling.scb.se/eid](http://www.insamling.scb.se/eid)

### Sms 3

Hej igen! Du har tidigare blivit inbjuden att delta i en undersökning av Göteborgs universitet. Den består av fem frågor och tar bara en minut att besvara. Använd gärna BankID eller de inloggningsuppgifter du tidigare fått i brev från Statistikmyndigheten SCB för att svara: [www.insamling.scb.se/eid](http://www.insamling.scb.se/eid)

## Meddelanden digital brevlåda

## Text A

Avsändare: Statistikmyndigheten SCB Ämnesrad: Snart får du årets valundersökning!

Hej!

Du är utvald att vara med i Valundersökningen 2022.

Om ungefär en vecka kommer du att få en enkät postad till dig.

Ditt deltagande är viktigt även om du inte är intresserad av politik.

Det är alltid frivilligt att delta i vetenskapliga undersökningar.

I det bifogade brevet finns mer information och kontaktuppgifter.

Med vänlig hälsning

Henrik Ekengren Oscarsson

Professor Göteborgs universitet

SCB:s uppgiftslämnarservice: 010-479 69 30 eller [enkat@scb.se](mailto:enkat@scb.se)

Valforskningsprogrammet: 031-786 46 66 eller [valforskning@pol.gu.se](mailto:valforskning@pol.gu.se)

Nämna gärna ditt SCB-ID {{SCBID}} så kan vi hjälpa dig snabbare!

## Text C

Avsändare: Statistikmyndigheten SCB Ämnesrad: Tack för att du deltar!

Hej igen!

Som du kanske sett tidigare är du utvald att vara med i Valundersökningen 2022.

Ditt deltagande är viktigt även om du inte är intresserad av politik.

Besvara gärna pappersenkäten vi sände tidigare, eller logga in med BankID på [www.insamling.scb.se/eleg](http://www.insamling.scb.se/eleg).

Webbenkäten besvaras bäst på dator eller annan stor skärm.

Det är alltid frivilligt att delta i vetenskapliga undersökningar.

Med vänlig hälsning

Henrik Ekengren Oscarsson

Professor Göteborgs universitet

SCB:s uppgiftslämnarservice: 010-479 69 30 eller [enkat@scb.se](mailto:enkat@scb.se)

Valforskningsprogrammet: 031-786 46 66 eller [valforskning@pol.gu.se](mailto:valforskning@pol.gu.se)

Nämna gärna ditt SCB-ID {{SCBID}} så kan vi hjälpa dig snabbare!

## Text D

Avsändare: Statistikmyndigheten SCB Ämnesrad: Dina svar är värdefulla!

Hej igen!

Som du kanske sett är du utvald att vara med i Valundersökningen 2022.

Svara genom att logga in med BankID på [www.insamling.scb.se/eleg](http://www.insamling.scb.se/eleg).

Webbenkäten besvaras bäst på dator eller annan stor skärm.

Det är alltid frivilligt att delta i vetenskapliga undersökningar.

I det bifogade brevet finns mer information och kontaktuppgifter.

Med vänlig hälsning

Henrik Ekengren Oscarsson

Professor Göteborgs universitet

SCB:s uppgiftslämnarservice: 010-479 69 30 eller [enkat@scb.se](mailto:enkat@scb.se)

Valforskningsprogrammet: 031-786 46 66 eller [valforskning@pol.gu.se](mailto:valforskning@pol.gu.se)

Nämna gärna ditt SCB-ID {{SCBID}} så kan vi hjälpa dig snabbare!

## Text E

Avsändare: Statistikmyndigheten SCB Ämnesrad: Svara före valdagen!

Hej igen!

Som du kanske sett tidigare är du utvald att vara med i Valundersökningen 2022.

Dina svar behöver vi få före valdagen söndag 11 september.

Ditt deltagande är viktigt även om du inte är intresserad av politik eller tänker rösta.

Besvara gärna pappersenkäten vi sänder tidigare, eller logga in med BankID på [www.insamling.scb.se/eleg](http://www.insamling.scb.se/eleg).

Webbenkäten besvaras bäst på dator eller annan stor skärm.

Det är alltid frivilligt att delta i vetenskapliga undersökningar.

Med vänlig hälsning

Henrik Ekengren Oscarsson

Professor Göteborgs universitet

SCB:s uppgiftslämnarservice: 010-479 69 30 eller [enkat@scb.se](mailto:enkat@scb.se)

Valforskningsprogrammet: 031-786 46 66 eller [valforskning@pol.gu.se](mailto:valforskning@pol.gu.se)

Nämna gärna ditt SCB-ID {{SCBID}} så kan vi hjälpa dig snabbare!

## Text F

Avsändare: Statistikmyndigheten SCB Ämnesrad: Hej igen!

Hej igen!

Många svar har redan kommit in, men vi har ännu inte hört något från dig.

Logga in med BankID på [www.insamling.scb.se/eleg](http://www.insamling.scb.se/eleg). Webbenkäten besvaras bäst på dator eller annan stor skärm.

Det är alltid frivilligt att delta i vetenskapliga undersökningar.

I det bifogade brevet finns mer information och kontaktuppgifter.

Med vänlig hälsning

Henrik Ekengren Oscarsson

Professor Göteborgs universitet

SCB:s uppgiftslämnarservice: 010-479 69 30 eller [enkat@scb.se](mailto:enkat@scb.se)

Valforskningsprogrammet: 031-786 46 66 eller [valforskning@pol.gu.se](mailto:valforskning@pol.gu.se)

Nämna gärna ditt SCB-ID {{SCBID}} så kan vi hjälpa dig snabbare!

## Text H

Avsändare: Statistikmyndigheten SCB Ämnesrad: Tack för ditt tålamod!

Inom kort avslutar vi Valundersökningen 2022.

Ditt deltagande är lika viktigt oavsett om du röstade i valet eller inte.

Besvara gärna pappersenkäten vi sände tidigare, eller logga in med BankID på [www.insamling.scb.se/eleg](http://www.insamling.scb.se/eleg).

Webbenkäten besvaras bäst på dator eller annan stor skärm.

Det är alltid frivilligt att delta i vetenskapliga undersökningar.

I det bifogade brevet finns mer information och kontaktuppgifter.

Med vänlig hälsning

Henrik Ekengren Oscarsson

Professor Göteborgs universitet

SCB:s uppgiftslämnarservice: 010-479 69 30 eller [enkat@scb.se](mailto:enkat@scb.se)

Valforskningsprogrammet: 031-786 46 66 eller [valforskning@pol.gu.se](mailto:valforskning@pol.gu.se)

Nämna gärna ditt SCB-ID {{SCBID}} så kan vi hjälpa dig snabbare!

## Text I

Avsändare: Statistikmyndigheten SCB Ämnesrad: En minut av din tid

Om bara några dagar avslutar vi valundersökningen för den här gången.

Vi har fem korta frågor till dig.

Logga in med BankID på [www.insamling.scb.se/eleg](http://www.insamling.scb.se/eleg).

Det är alltid frivilligt att delta i vetenskapliga undersökningar.

Med vänlig hälsning

Henrik Ekengren Oscarsson

Professor Göteborgs universitet

SCB:s uppgiftslämnarservice: 010-479 69 30 eller [enkat@scb.se](mailto:enkat@scb.se)

Valforskningsprogrammet: 031-786 46 66 eller [valforskning@pol.gu.se](mailto:valforskning@pol.gu.se)

Nämna gärna ditt SCB-ID {{SCBID}} så kan vi hjälpa dig snabbare!

## Text K

Avsändare: Statistikmyndigheten SCB Ämnesrad: 10 minuter av din tid

Hej igen!

Många har redan hunnit svara på vår korta uppföljningsenkät, men från dig har vi fortfarande inget svar.

Logga in med BankID på [www.insamling.scb.se/eleg](http://www.insamling.scb.se/eleg). Webbenkäten besvaras bäst på dator eller annan stor skärm.

Det är alltid frivilligt att delta i vetenskapliga undersökningar.

I det bifogade brevet finns mer information och kontaktuppgifter.

Med vänlig hälsning

Henrik Ekengren Oscarsson

Professor Göteborgs universitet

SCB:s uppgiftslämnarservice: 010-479 69 30 eller [enkat@scb.se](mailto:enkat@scb.se)

Valforskningsprogrammet: 031-786 46 66 eller [valforskning@pol.gu.se](mailto:valforskning@pol.gu.se)

Nämna gärna ditt SCB-ID {{SCBID}} så kan vi hjälpa dig snabbare!



## Text L

Avsändare: Statistikmyndigheten SCB Ämnesrad: Tack för ditt tålamod!

Hej igen!

Före valet skickade vi ut en inbjudan till dig om att medverka i Valundersökningen 2022.

Många har svarat men vi har ännu inte fått något svar från dig.

Logga in med BankID på [www.insamling.scb.se/eleg](http://www.insamling.scb.se/eleg).

Enkäten besvaras bäst på dator eller annan stor skärm.

Det är alltid frivilligt att delta i vetenskapliga undersökningar.

Med vänlig hälsning

Henrik Ekengren Oscarsson

Professor Göteborgs universitet

SCB:s uppgiftslämnarservice: 010-479 69 30 eller [enkat@scb.se](mailto:enkat@scb.se)

Valforskningsprogrammet: 031-786 46 66 eller [valforskning@pol.gu.se](mailto:valforskning@pol.gu.se)

Nämna gärna ditt SCB-ID {{SCBID}} så kan vi hjälpa dig snabbare!

## Text M

Avsändare: Statistikmyndigheten SCB Ämnesrad: Vi vill gärna höra av dig

Hej igen!

Snart avslutar vi årets valundersökning.

Du har möjlighet att svara på undersökningen ända fram till fredagen 11 november.

Svara genom att logga in med BankID på [www.insamling.scb.se/eleg](http://www.insamling.scb.se/eleg).

Webbenkäten besvaras bäst på dator eller annan stor skärm.

Det är alltid frivilligt att delta i vetenskapliga undersökningar.

Med vänlig hälsning

Henrik Ekengren Oscarsson

Professor Göteborgs universitet

SCB:s uppgiftslämnarservice: 010-479 69 30 eller [enkat@scb.se](mailto:enkat@scb.se)

Valforskningsprogrammet: 031-786 46 66 eller [valforskning@pol.gu.se](mailto:valforskning@pol.gu.se)

Nämna gärna ditt SCB-ID {{SCBID}} så kan vi hjälpa dig snabbare!

Jonas Olofsson  
SSA

# Urvalsbeställning Valundersökningen 2022

Produktnummer: 8988628

## 1. Urval avseende valundersökningen i riksdagsvalet

Urvalet för 2022 års valundersökning avseende val till riksdagen består av fem delurval, totalt 24 000 personer:

1. P18 = kvarvarande panel från valundersökningen 2018 som drogs 2014
2. PT18 = kvarvarande panel från valundersökningen 2018 som drogs 2018 för att utöka den totala urvalsstorleken
3. T18\_P18 = tilläggspanel som kompletterade P18 med förstagångsväljare och nya svenskar 2018.
4. T22\_P18 = ny tilläggspanel som kompletterar P18 och PT18 med förstagångsväljare, nya svenskar och äldre personer (i om borttagen över åldersgräns i valundersökningen 2022)
5. P22 = ny panel av röstberättigade

Delurvalen 1-3 ovan är inkommande paneler, de har varit med en omgång tidigare i undersökningen. Totalt rör det sig om ca 7 300 personer från de inkommande panelerna.

Därutöver dras ett OSU med 6000 personer för CSES och urvalen samordnas negativt med nya urval i valundersökningen så att ingen person kan förekomma i båda urvalen.

## 2. Populationsräkningar

För att kunna ta fram urvalsfraktioner måste en del populationsräkningar göras. Följande uppgifter för riket totalt (svenska medborgare) måste tas fram:

1. antalet svenska medborgare födda 2004-09-11 och tidigare.
2. antalet förstagångsväljare vid riksdagsvalet i år, dvs. svenska medborgare födda 2000-09-10 - 2004-09-11.
3. antalet svenska medborgare födda 1938-09-10 – 2000-09-09 som har fått svenskt medborgarskap efter 2018-04-01 fram till



så färsk uppgift som möjligt (datumet beror på att urvalen till förra valet baserades på RTB-version från 2018-03-31).

4. antalet svenska medborgare födda 1938-09-11 och tidigare.
5. antalet svenska medborgare i de ålderskategorier som tidigare använts uppdelat på kön, dvs. 9x2 klasser enligt nedan:

Populationsräkning svenska medborgare		
Ålder	män	kvinnor
- 19380911	126 965	206 650
19380912 – 19460930	301 804	338 273
19461001 – 19560930	507 721	528 891
19561001 – 19660930	586 207	582 942
19661001 – 19760930	616 509	611 857
19761001 – 19860930	573 539	560 545
19861001 – 19930930	458 735	440 141
19931001 – 20000909	377 585	354 178
20000910 – 20040911	223 423	209 094
Totalt	3 772 488	3 832 571

Punkterna 1, 2 och 4 ges indirekt av punkten 5.

Med utgångspunkt från detta ska panelen P22 sedan reduceras efter en fraktion som bestäms efter populationsräkningen.

Beräkningarna av nya svenskar och förstagångsväljare behövs för att komplettera panelerna P18 och PT18. Se nedan.

För punkt 1-4 användes RTB-version 2022-03-31.

### **3. P18\_T18 (panelnr 27)**

Panelen T18\_P18 drogs 2018 som komplement till panelen P18 (som drogs redan 2014 för att kunna valdeltagandekontrolleras i det valet). Panelen innehåller förstagångsväljare och nya svenska medborgare. (Eventuella personer som var tillägg för panelen P14 ska exkluderas från panelen). Ska ID-köras.

#### 4. Panelen P18 (panelnr 28)

Panelen P18 drogs redan 2014 för att den skulle kunna valdeltagandekontrolleras vid valet 2014. Urvalet som drogs bestod av 3 000 personer födda mellan 1938-09-10 – 2000-09-09. Ska ID-köras.

#### 5. Panelen PT18 (panelnr 31)

Panel PT18 drogs 2018 för att hela urvalet då (P14, T18, P18, EU14, TEU18 och PT18) totalt skulle hamna på 15 400 personer. Ska ID-köras.

#### 6. Panelen T22\_P18 (panelnr 32)

T22\_P18 är en tilläggspanel som kompletterar P18 och PT18 med förstagångsväljare, nya svenskar och äldre personer. Den kompletterar P18 och PT18 genom att den innehåller motsvarande andel av de personer som inte fanns med i populationen 2018. Panelen utgörs av ett nytt urval.

Det är följande grupper som ska ingå i panelen T22\_P18:

- förstagångsväljare (födda 2000-09-10 – 2004-09-11, dvs. punkten 2 i populationsräkningen).
- personer som blivit svenska medborgare 2018-04-01 eller senare (och födda under samma år som de som tillhör P18, dvs. 1938-09-10 – 2000-09-09, dvs. motsvarande punkten 3 i populationsräkningen).
- Äldre personer som inte ingick i Valundersökningen 2018, punkt 4 i populationsberäkningen (dvs födda 1938-09-11 och tidigare).

De tre tilläggsurvalen i T22\_P18 ska dras med samma urvalsfraktioner för panelerna de är tillägg för, dvs för PT18 med urvalsfraktion 0,000676 och för P18 med urvalsfraktion 0,000441.

#### Panelen P22 (panelnr 33)

Personer födda 2004-09-11 och tidigare. Den övre åldersgränsen tas bort i VU2022.

En ny panel P22 om ca 16 000 personer behöver dras. Panelen ska reduceras ned så att hela urvalet sammantaget (P18, PT18, T22\_P18 och P22) stämmer i enlighet med punkt 4 i befolkningsräkningarna. Hela urvalet ska bestå av 24 000 personer.

Fördelningen för P22 blir följande:

Antal i P22 baserat på populationsräkningen		
Ålder	Män	Kvinnor

- 19380911	250	433
19380912 – 19460930	612	689
19461001 – 19560930	1068	1088
19561001 – 19660930	1200	1180
19661001 – 19760930	1286	1250
19761001 – 19860930	1188	1204
19861001 – 19930930	948	913
19931001 – 20000909	792	745
20000910 – 20040911	455	436
<i>Totalt</i>	7798	7939

Urvalsfraktionen för P22 är: 0,002071549

## 7. Hantering och leverans av urvalen

P18, T18\_P18, PT18, T22\_18 och P22 fördelas slumpmässigt så att hälften av respektive delurval kommer att få enkäten före valet och hälften efter valet.

GU väljer att använda två enkäteditioner avseende förvals- och eftervalspanelen. Därmed ska hälften av respektive urval även slumpas till enkätedition 1 och hälften av urvalet ska slumpas till enkätedition 2 avseende för- och eftervalspanelerna.

1. Förvalsenkät (A\_1): 6 000 personer
2. Förvalsenkät (A\_2): 6 000 personer
3. Eftervalsenkät (B1\_1): 6 000 personer
4. Eftervalsenkät (B1\_2): 6 000 personer

# Valundersökningen 2022

RTB-version:2022-03-31(gäller punkt 1-5)

1. antalet svenska medborgare födda 2004-09-11 och tidigare.

Resultat: 7 605 059

2. antalet förstagångsväljare vid riksdagsvalet i år, dvs. svenska medborgare födda 2000-09-10 - 2004-09-11.

Resultat: 432 517

3. antalet svenska medborgare födda 1938-09-10 – 2000-09-09 som har fått svenskt medborgarskap efter 2018-04-01 fram till så färsk uppgift som möjligt

(datumet beror på att urvalen till förra valet baserades på RTB-version från 2018-03-31)

Resultat: 201 161

4. antalet svenska medborgare födda 1938-09-11 och tidigare.

Resultat: 333 615

5. antalet svenska medborgare i de ålderskategorierna som tidigare använts uppdelat på kön, dvs. 9x2 klasser

Populationsräkning svenska medborgare				Andelar baserat på befolkningsberäkningar			
Ålder	Män	Kvinnor		Ålder	Män	Kvinnor	
- 19380911	126 965	206 650		- 19380911	0,017	0,027	
19380912 - 19460930	301 804	338 273		19380912 - 19460930	0,040	0,044	
19461001 - 19560930	507 721	528 891		19461001 - 19560930	0,067	0,070	
19561001 - 19660930	586 207	582 942		19561001 - 19660930	0,077	0,077	
19661001 - 19760930	616 509	611 857		19661001 - 19760930	0,081	0,080	
19761001 - 19860930	573 539	560 545		19761001 - 19860930	0,075	0,074	
19861001 - 19930930	458 735	440 141		19861001 - 19930930	0,060	0,058	
19931001 - 20000909	377 585	354 178		19931001 - 20000909	0,050	0,047	
20000910 - 20040911	223 423	209 094		20000910 - 20040911	0,029	0,027	
Totalt	3 772 488	3 832 571	7 605 059	Totalt	0,496	0,504	

### Kvar efter id-körningar

	Bortfall / övertäckning	Antal
<b>P18_T18</b>	Urval	68
	Avlidna	2
	Emigrerat	4
	Hemlig adress	0
	Saknar adress	0
	Obefintliga personnr	
	<b>Återstår till utsändning</b>	<b>62</b>
<b>P18</b>	Bortfall / övertäckning	Antal
	Urval	2902
	Avlidna	69
	Emigrerat	21
	Hemlig adress	6
	Saknar adress	2
	Obefintliga personnr	
	<b>Återstår till utsändning</b>	<b>2804</b>
<b>PT18</b>	Bortfall / övertäckning	Antal
	Urval	4597
	Avlidna	94
	Emigrerat	23
	Hemlig adress	6
	Saknar adress	5
	Obefintliga personnr	
	<b>Återstår till utsändning</b>	<b>4469</b>

I. Panelen T22\_P18 (panelnr 53)

Grupper	Ramstorlek	Tillägg för	Fraktioner	Antal efter draging	Antal efter draging exakt
förstagångsväljare (födda 2000-09-10 – 2004-09-11, dvs. punkten 2 i populationsräkningen).	432517	PT18		0,000676	292,381492
	432225	P18		0,000441	190,611225
personer som blivit svenska medborgare 2018-04-01 eller senare (och födda under samma år som de som tillhör P18, dvs. 1938-09-10 – 2000-09-09, dvs. motsvarande punkten 5 i populationsräkningen).	201161	PT18		0,000676	135,984836
	201025	P18		0,000441	88,652025
Äldre personer som inte ingick i Valundersökningen 2018, punkt 4 i populationsberäkningen (dvs födda 1938-09-11 och tidigare).	333615	PT18		0,000676	225,523274
	333389	P18		0,000441	147,024549
<b>Panelstorlek total T22_P18</b>					<b>1084</b>

Beräkning av lillan avseende urvalsdraging av P22																	
Åldgrp	Kon	Antal_i_Befintliga_Paneler*	UrvPop_i_Befintliga_Paneler*	Fraktion	Antal_i_Ram**	RamPop	Fraktion	UrvTot	UrvFraktion	Antal att komplettera med	Lillan	Lillan + 1%	Fraktion överurval	Strat	Storan***	UrvPop totalt	UrvFraktionHelaUrvalet
1	1	153	8419	0,01817318	126 965	7 605 059	0,01669	24 000	248	248	248	250	0,0159	11	126 812	401	0,01671
1	2	223	8419	0,026487706	206 650	7 605 059	0,02717	24 000	429	429	429	433	0,0276	12	206 427	652	0,02717
2	1	346	8419	0,041097518	301 804	7 605 059	0,03968	24 000	952	606	606	612	0,0389	21	301 458	952	0,03967
2	2	385	8419	0,045729897	338 273	7 605 059	0,04448	24 000	1 068	683	682	689	0,0438	22	337 888	1 067	0,04446
3	1	545	8419	0,064734529	507 721	7 605 059	0,06676	24 000	1 602	1 057	1 057	1 068	0,0678	31	507 176	1 602	0,06675
3	2	592	8419	0,07031714	528 891	7 605 059	0,06954	24 000	1 669	1 077	1 077	1 088	0,0691	32	528 299	1 669	0,06954
4	1	662	8419	0,078631666	586 207	7 605 059	0,07708	24 000	1 850	1 188	1 188	1 200	0,0762	41	585 545	1 850	0,07708
4	2	672	8419	0,079819456	582 942	7 605 059	0,07665	24 000	1 840	1 168	1 168	1 180	0,0750	42	582 270	1 840	0,07667
5	1	672	8419	0,079819456	616 509	7 605 059	0,08107	24 000	1 946	1 274	1 273	1 286	0,0817	51	615 837	1 945	0,08104
5	2	693	8419	0,082313814	611 857	7 605 059	0,08045	24 000	1 931	1 238	1 238	1 250	0,0795	52	611 164	1 931	0,08046
6	1	634	8419	0,075305856	573 539	7 605 059	0,07542	24 000	1 810	1 176	1 176	1 188	0,0755	61	572 905	1 810	0,07542
6	2	577	8419	0,068535456	560 545	7 605 059	0,07371	24 000	1 769	1 192	1 192	1 204	0,0765	62	559 968	1 769	0,07371
7	1	509	8419	0,060458487	458 735	7 605 059	0,06032	24 000	1 448	939	939	948	0,0603	71	458 226	1 448	0,06033
7	2	485	8419	0,057607792	440 141	7 605 059	0,05787	24 000	1 389	904	904	913	0,0580	72	439 656	1 389	0,05788
8	1	408	8419	0,048461813	377 585	7 605 059	0,04965	24 000	1 192	784	784	792	0,0503	81	377 177	1 192	0,04967
8	2	380	8419	0,045136002	354 178	7 605 059	0,04657	24 000	1 118	738	738	745	0,0474	82	353 798	1 118	0,04658
9	1	255	8419	0,030288633	223 423	7 605 059	0,02938	24 000	705	450	450	455	0,0289	91	223 168	705	0,02938
9	2	228	8419	0,027081601	209 094	7 605 059	0,02749	24 000	660	432	432	436	0,0277	92	208 866	660	0,02750
Totalt			8419		8419	7 605 059	1,00000		24 000		15 581	15 581	15 737		7 596 640	24 000	1,00000

\* Avser P18, T18, P18, PT18 och T22\_P18

\*\* Före negativ samordning mot panelerna

\*\*\* Efter negativ samordning mot panelerna



# Förteckning av registervariabler

## Valundersökningen 2022

Förteckningen visar de registervariabler som kommer att användas i Valundersökningen 2022. En del av registerpåslagen behöver göras på urvalsfilerna före fältarbetet tar sin början. Andra uppgifter påföres så fort de är tillgängliga. En del uppgifter påföres för varje år under mandatperioden 2018-2022. På grund av eftersläpning är de flesta uppgifter för valåret 2022 inte möjliga att påföra förrän under hösten/vintern 2023.

Tabell 1 Förteckning av registervariabler i Valundersökningen 2022

Register	Variabel i klartext	Grundregister	År
<b>LISA (RTB)</b>	<b>RTB urvalsvariabler</b>		
PersonNr	Personnummer (ersätts med löpnummer vid leverans)	RTB	
FodlseAr	Födelseår	RTB	
Alder	Ålder	RTB	
Kon	Kön	RTB	
Lan	Bostadslän	RTB	2018-2022
Kommun	Bostadskommun	RTB	2018-2022
Civil	Civilstånd	RTB	2018-2022
SenInvAr	Senaste invandringsår	RTB	2018-2022
Fodselan	Eget födelselän	RTB	
FodGrEg	Eget födelseland (grupperad, EU15)	RTB	
FodGrEg2	Eget födelseland (grupperad EU25)	Härledd	
FodGrEg3	Eget födelseland (grupperad EU27)	Härledd	
FodGrMor	Moderns födelseland (grupperad EU15)	RTB	
FodGrMor2	Moderns födelseland (grupperad EU25)	Härledd	
FodGrMor3	Moderns födelseland (grupperad EU27)	Härledd	
FodGrFar	Faderns födelseland (grupperad EU15)	RTB	
FodGrFar2	Faderns födelseland (grupperad EU25)	Härledd	
FodGrFar3	Faderns födelseland (grupperad EU27)	Härledd	
UtlSvBakg	Utländsk/svensk bakgrund	RTB	
UtlSvBakgAlt	Utländsk/svensk bakgrund, alternativ indelning	RTB	
FamTypF	Familjetyp	RTB	2018-2022
Barn0_3	Antal hemmavarande barn 0-3 år	RTB	2018-2022
Barn4_6	Antal hemmavarande barn 4-6 år	RTB	2018-2022
Barn7_10	Antal hemmavarande barn 7-10 år	RTB	2018-2022
Barn11_15	Antal hemmavarande barn 11-15 år	RTB	2018-2022
Barn16_17	Antal hemmavarande barn 16-17 år	RTB	2018-2022
Barn18plus	Antal hemmavarande barn 18 år o däröver	RTB	2018-2022
Barn18_19	Antal hemmavarande barn 18-19 år	RTB	2018-2022
Barn20plus	Antal hemmavarande barn 20 år och däröver	RTB	2018-2022
<b>Skatteverket (RTB)</b>	<b>Flergenerationsregistret</b>	RTB	1961-2022
Partner	PartnerID		
Civil	Civilstånd		
<i>Index – Föräldrar</i>			

PersonNr	Barnets (indexperson) personnummer		
PersonNrMor	Moderns personnummer		
PersonNrFar	Faderns personnummer		
PersonNrAdMor	Adoptivmoderns personnummer		
PersonNrAdFar	Adoptivfaderns personnummer		
Index – Barn			
PersonNr	Förälders (indexperson) personnummer		
Barn	Barnets personnummer		
BioAdop	Bio=biologiskt barn, Adop≈adoptivbarn		
Index – Syskon			
Personnr	Barnet (indexperson) personnummer		
Syskon	Syskons personnummer		
<b>UReg</b>	<b>Utbildningsvariabler</b>		
Sun2000niva	Utbildningsnivå, högsta avslutade, SUN2000	UReg	2018-2022
Sun2000Inr	Utbildningsinriktning, högsta avslutade, SUN2000	UReg	2018-2022
Sun2000Grp	Utbildningsgrupp, högsta avslutade, SUN2000	UReg	2018-2022
Sun2000niva_old	Utbildningsnivå, högsta, aggregerat till 7 'svenska' nivåer	UReg	2018-2022
<b>Sreg &amp; IoT</b>	<b>Inkomstvariabler</b>		
ForvInk	Summa inkomst av förvärvskälla av aktiv näringsverksamhet, exkl underskott	SReg	2018-2022
DekLon	Deklarerad löneinkomst	IoT	2018-2022
ForvErs	Förvärvsinkomst och arbetsrelaterade ersättningar	SReg & IoT	2018-2022
<b>IoT</b>	<b>Studiemedel</b>		
StudMed	Studiemedel och studiehjälp	IoT	2018-2022
Stud	Summa inkomst föranledd av studier	IoT	2018-2022
StudTyp	Förekomst av studerandeinkomster	IoT	2018-2022
<b>IoT &amp; Store</b>	<b>Föräldraledighet:</b>		
*ForVAB	Tillfällig föräldrapenning för vård av barn <sup>2</sup>	IoT	2018-2022
*ForLedTyp	Förekomst av föräldraersättning	IoT	2018-2022
ForPeng_Bdag	Föräldrapenning, antal bruttodagar	STORE (FK)	2018-2022
ForPeng_Ndag	Föräldrapenning, antal nettodagar	STORE (FK)	2018-2022
*TfForPeng_Bdag	Tillfällig föräldrapenning, antal bruttodagar	STORE (FK)	2018-2022
*TfForPeng_Ndag	Tillfällig föräldrapenning, antal nettodagar	STORE (FK)	2018-2022
*TfForPeng_Belopp	Tillfällig föräldrapenning, ersättningsbelopp <sup>2</sup>	STORE (FK)	2018-2022
*KomVardBidr	Kommunalt vårdnadsbidrag	IoT	2018-2022
<b>Store</b>	<b>Sjukersättning</b>	STORE (FK)	2018-2022
*SjukP_Bdag	Sjukpenning, antal bruttodagar	STORE (FK)	2018-2022
*SjukP_Ndag	Sjukpenning, antal nettodagar	STORE (FK)	2018-2022
*SjukP_Belopp	Sjukpenning, ersättningsbelopp	STORE (FK)	2018-2022
*SjukP_08_Bdag	Sjukpenning, antal bruttodagar	STORE (FK)	2018-2022
*SjukP_08_Ndag	Sjukpenning, antal nettodagar	STORE (FK)	2018-2022
<b>IoT &amp; Händel</b>	<b>Arbetslöshet:</b>		
ArbLosTyp	Förekomst av arbetslöshetsersättning	IoT	2018-2022
ALosDag	Antal dagar i arbetslöshet	Händel (AMS)	2018-2022
Akassa	Ersättning från arbetslöshetskassa/arbetslöshetsförsäkring	IoT	2018-2022
<b>IoT</b>	<b>Arbetsmarknadspolitisk åtgärd</b>		
AmPolTyp	Förekomst av ersättning i samband arbetsmarknads-politisk åtgärd	IoT	2018-2022 2018-2022
<b>IoT</b>	<b>Förtidspension/sjukbidrag</b>		
*ForTid	Summa inkomst föranledd av förtidspension/sjukbidrag <sup>2</sup>	IoT	2018-2022
*ForTidTyp	Förekomst av förtidspension/sjukbidrag <sup>2</sup>	IoT	2018-2022
*SjukErs	Sjukersättning	IoT	2018-2022

*AktErs	Aktivitetsersättning	IoT	2018-2022
<b>IoT</b>	<b>Kapitalinkomster</b>		
KapInk	Inkomst av kapital	IoT	2018-2022
<b>IoT</b>	<b>Bidrag</b>		
SocBidrPersF04	Socialbidrag (individualiserat från familj)	IoT	2018-2022
SocBidrTypF	Förekomst av socialbidrag (familjemedl.)	IoT	2018-2022
BostBidrPersF04	Bostadsbidrag (individualiserat från familj)	IoT	2018-2022
BostTillPersF04	Bostadstillägg (individualiserat från familj)	IoT	2018-2022
<b>IoT</b>	<b>Disponibel inkomst</b>		
DisplnkPersF04	Disponibel inkomst (individualiserat från familj)	IoT	2018-2022
Displnk04	Disponibel inkomst (individens delkomponent)	IoT	2018-2022
DisplnkFam04	Disponibel inkomst för familj	IoT	2018-2022
<b>IoT</b>	<b>Blandade variabler ej inkluderade i LISA</b>		
UATERH	INKRE Återbetalt belopp studielån, familj	IoT	2018-2022
UATER	CSN Inbetalt under året	IoT	2018-2022
FSKUST	CSN Ackumulerad skuld	IoT	2018-2022
BKYRKA	SKV Medlemskap i svenska kyrkan	IoT	2018-2022
NSKRESA	SRU Resor bostad arbete	IoT	2018-2022
KKUUTD	KURU Aktieutdelning. KU31 R574	IoT	2018-2022
BFORVFAM	INKRE Förvärvsarbetande; ingen, en, två eller fler	IoT	2018-2022
SREDHUA	SKV Delbelopp av skattereduktion för husarbete (SREDHUS), avser hushållsarbete	IoT	2018-2022
SREDROT	SKV Delbelopp av skattereduktion för husarbete (SREDHUS), avser ROT-arbete	IoT	2018-2022
KASKU	SKV Avdrag för skuldränta, kapital, Ink1 r 86.53	IoT	2018-2022
VistTid	Vistelsetid	RTB	2018-2022
GFBGrupp	Grund för bosättning	RTB	2018-2022
BoForm	Boendeform	RTB	2018-2022
BoFormGrupp	Boendeform	RTB	2018-2022
Syssel	Sysselsättning	SReg	2018-2022
<b>Yrkesregister</b>	<b>Sysselsättning och arbetsställe</b>		
SSYK	Yrkeskod firsiffernivå	Yrkesreg	2018-2022
	Sysselsättning, sysselsättningsförhållande och yrkesställning	Yrkesreg	2018-2022
	Tjänstgöringsomfattning, aktualitet	Yrkesreg	2018-2022
	Näringsgren, sektor, ägarekategori, storleksklass	Yrkesreg	2018-2022
<b>Valdelt</b>	<b>Totalräknat valdeltagande</b>		
	Valdeltagande i allmänna val 2018, 2019, 2021 och 2022	SCB	2018-2022
	Valdeltagande i allmänna val 2018, 2019, 2021 och 2022 inkl anhörigas valdeltagande	SCB	2018-2022

### Förklaringar

IoT = Inkomst och taxeringsregistret, huvudman SCB

LISA = Longitudinell Integrationsdatabas för sjukförsäkrings- och arbetsmarknadsstudier, huvudman SCB

Ureg = Utbildningsregistret, huvudman SCB

STORE = Försäkringskassans datalager; huvudman Försäkringskassan

Sreg = Sysselsättningsregistret, huvudman SCB

Yrkesreg = Yrkesregistret, huvudman SCB

Händel = Arbetsförmedlingens händesdatabas, huvudman Arbetsförmedlingen

Flergenerationsregistret, huvudman SCB

**Valforskningsprogrammet**  
Statsvetenskapliga institutionen  
Göteborgs universitet  
Box 711, SE-405 30 Göteborg

**Valforskningsprogrammet finns vid Statsvetenskapliga institutionen i Göteborg. Sedan 1954 har vi genomfört empiriska studier av opinionsbildning, val och väljarbeteende och undersökt tillståndet och utvecklingen av den svenska representativa demokratin.**

**Syftet med forskningen är bland annat att förklara varför väljare röstar som de gör och varför val slutar som de gör. Vi spårar och följer trender i svensk valdemokrati och gör jämförelser med utvecklingen i andra länder.**

**Professor Henrik Ekengren Oscarsson leder det svenska Valforskningsprogrammet.**

