

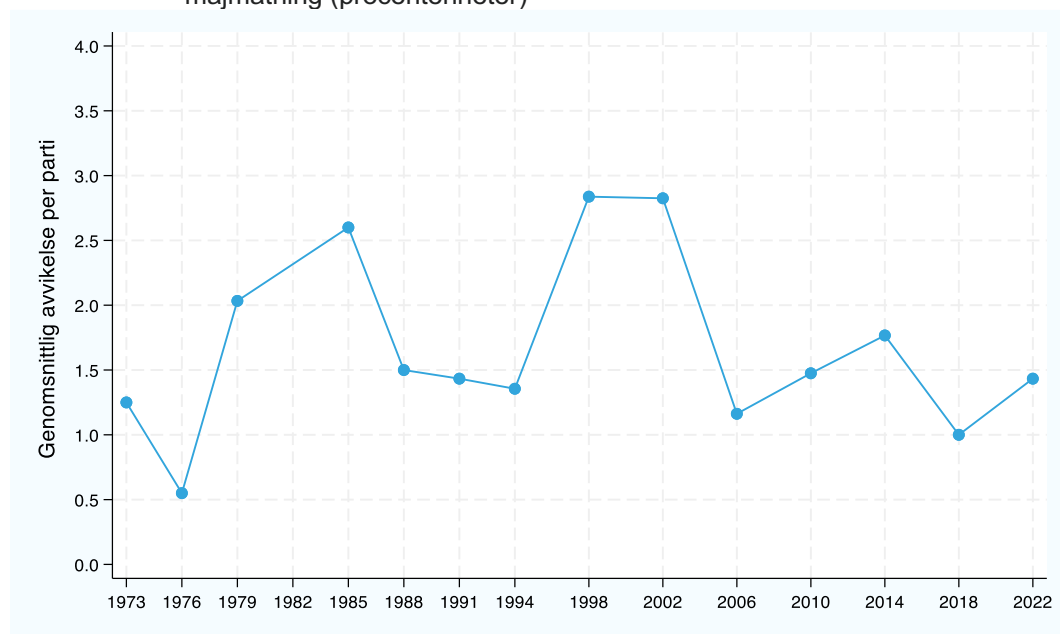
SCB/PSU: Majmätningarna valåren 1973–2022

Majmätningarna i SCB:s partisympatiundersökning tar tempen på partierna inför sommaren. Under valår är de särskilt relevanta, även om det släpps en mängd opinionsmätningar senare under valrörelsen. Majmätningen sker dessutom några månader innan valdagen, med möjlighet att det sker förändringar i opinionen under valrörelsen. Det är också så att opinionsmätningar genomförda under valrörelsen brukar hamna närmare valresultatet (se Oleskog Tryggvason, Rapport 2022:8).

Hur väl stämmer då SCB:s partisympatiundersökning i maj överens med det slutgiltiga valresultatet? För 2022 var den genomsnittliga procentavvikelsen per parti knappt 1,5 procentenheter. Under de senaste fem åren har den siffran legat på mellan en och två procentenheter. Mätningen från 2022 skiljer därmed inte ut sig från tidigare mätningar. De historiskt mest markanta avvikelserna från valresultatet var 1985 (Westerberg-effekten), 1998 (Kristdemokraterna och Vänsterpartiet gjorde en sen valspurt), och 2002 (då Folkpartiet återigen ökade under valrörelsen).

På frågan om det är några partier som systematiskt över- eller underskattas i majmätningarna jämfört med valresultatet är svaret i stort sett nej. Undantaget är Socialdemokraterna som överskattats i alla val utom ett sedan 1994, medan Kristdemokraterna har underskattats.

Figur 1 Genomsnittlig avvikelse per parti jämfört med valresultatet i SCB:s majmätning (procentenheter)

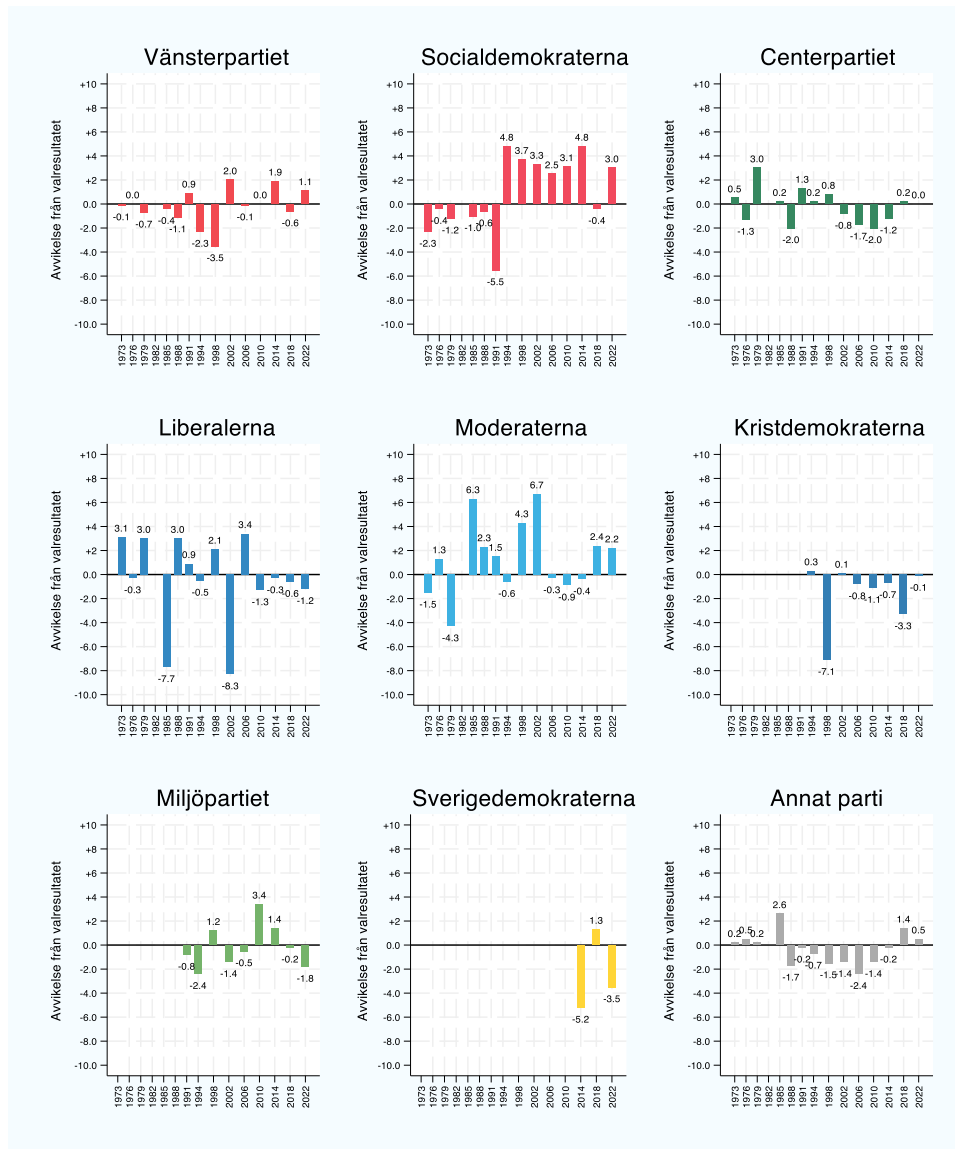


Källa: SCB, Valmyndigheten och Valforskningsprogrammet.

Kommentar: Grafen visar den genomsnittliga procentavvikelsen per parti i SCB:s partisympatiundersökning majmånaden innan valet. Antalet partier som mättes i PSU har varierat över tid. Antal partier som mättes (inklusive övriga partier) var sex för valåren 1973, 1976, 1979, 1985 och 1988. Åren 1998, 2002, 2006, 2010 mättes 8 partier (inklusive övriga partier) och åren 1991, 1994, 2014, 2018 och 2022 mättes 9 partier (inklusive övriga partier).



Figur 2 Avvikelse mellan skattningarna för partiernas röststöd i SCB/PSU:s majmätning och det slutgiltiga valresultatet, 1973–2022 (procentenheter)



Källa: SCB/PSU; bearbetningar av Valforskningsprogrammet, Göteborgs universitet.

Kommentar: Resultaten visar avvikelserna mellan SCB/PSU:s majmätningar under valören och det slutgiltiga valresultatet för de åtta nuvarande riksdagspartierna samt annat parti. Positiva tal visar att partiet skattats högre i majmätningen jämfört med valresultatet i september medan negativa tal visar att partiet skattats lägre i majmätningen jämfört med valresultatet i september. I grafen presenteras inte siffrorna för Ny Demokrati. Dessa var 1991 +2,0 och 1994 +1,1. Läs mer om opinionsinstitutets historiska träffsäkerhet i Valforskningsprogrammets rapport [2022:8 Opinionsundersökningarnas träffsäkerhet inför valen 2002–2022](#) av Per Oleskog Tryggvason. Göteborgs universitet: Statsvetenskapliga institutionen.