

# PÅ TILLITSFRONTEN INTET NYTT

ANDERS CARLANDER

## Sammanfattning

Hur mycket individer i allmänhet litar på andra individer, alltså social tillit, är avgörande för goda samhällen och utveckling. En sjunkande social tillit har observerats i många regioner, men hur står det till i Sverige, där tilliten har varit hög och stabil sedan urminnes tider? Med utgångspunkt i den nationella SOM-undersökningen visar det här kapitlet att den sociala tilliten är stabil men att det likväl finns illavarslande negativa trender som kan få oanade konsekvenser på sikt. Resultaten dikterar att den sociala tilliten stadigt sjunker bland yngre samt bland de som politiskt identifierar sig till höger om mittstrecket i vänster-högerskalan. Ett annat resultat är att graden av social tillit är högre hos individer med hög inkomst, jämfört med individer med låg inkomst, och att denna potentiella ojämlikhet inte har låtit sig påverkas av den allt högre ekonomiska ojämlikheten i Sverige, vilket kan tolkas i positiv dager.

Tillit kan sägas vara den sten på vilken samhällen och därvidlag även dess kyrkor byggs. Betydelsen av tillit är kort sagt monumental och enligt den samlade visheten hos ChatGPT<sup>1</sup> (ChatGPT v. Mar 23) är tillit, fritt översatt från engelska, ”essentiellt för hälsosamma relationer och samhällen”, och spelar en ”kritisk roll i att främja mänskliga samarbeten och framsteg”. Detta har förstås inte undgått SOM-institutet som har mätt graden av mellanmänsklig tillit sedan 1996 i den nationella SOM-undersökningen. Radarparet Bo Rothstein och Sören Holmberg har skrivit spaltmeter om den svenska tilliten och mycket av den samlade kunskapen finns nu att läsa i boken *Social tillit i höglitarlandet Sverige* (Rothstein & Holmberg, 2022). Ett gemensamt drag i bokens alla kapitel är att den svenska tilliten är så stabil och – vad det förefaller – synnerligen opåverkad av världsliga händelser. Lars Trägårdh, en annan auktoritet på tillit i Sverige, menar förstås också att tilliten är oerhört stabil i Sverige och tillskriver den här lite ”breda” och ”svala” tilliten så långt tillbaka som medeltiden och de mångåriga förhandlingar mellan bönder i tinget som skapade en balans mellan en stark stat och individuell frihet (Trägårdh m.fl., 2013). Den klassiska parollen om att ”land skall med lag byggas och inte med våld” kännetecknar den typ av legitimitet som kyrkan och staten fick genom den rationella tillitsnorm som började sprida sig i Sverige vid tiden, vilken i mångt och mycket ersatte den mer ”heta” typen av irrationell tillit som ofta förknippas med klansamhällen och blodshämnd. Med andra ord, det svenska samhället och grogrunden för vår unika tillit tog sina första trevande steg ur en decentraliserad

men lagbunden ordning som senare kom att bli staten. En stat där de flesta hyser en bred och tillika ”sval” tillit som är kopplad till att medborgarna kan lita på att alla lyder lagen och att de gemensamma institutionerna inte är korrupta.

Spolar vi fram bandet några sekel börjar det under 1990-talet komma lite mer systematiska och vetenskapliga indikationer på att tillit, eller det lite bredare konceptet ”socialt kapital”, verkar vara sammankopplat med välfungerande demokrati och ekonomisk tillväxt. Robert Putnam visar i sitt första stora verk *Making Democracy Work* (1993) att den decentraliseringsprocess som skett i Italien blottlade hur väl de olika regionerna fungerade och att detta kunde kopplas till graden av tillit inom respektive region. Slutsatsen är att regioner med mer social aktivitet och engagemang – allt från fotboll till körsång – fostrar en högre grad av tillit och hyser därför också ett större socialt kapital, vilket leder till att demokratin och de politiska institutionerna fungerar bättre. Robert Putnams andra stora verk *Bowling Alone* (2000) visar hur det finns en negativ trend i USA där det sociala kapitalet har sjunkit de senaste decennierna och att detta har föranlett, eller åtminstone är relaterat till, negativa konsekvenser i form av exempelvis lägre grad av social tillit, högre grad av kriminalitet och lägre grad av politiskt deltagande.

I USA har General Social Survey (GSS) mätt och övervakat samhällseliga trender sedan 1972 och det är tydligt att den sociala tilliten, alltså den mellan människor, har sjunkit från cirka 46 procent 1972 till strax under 32 procent 2018 (figur 1). Det går emellertid att skönja ett slags brott av den negativa trenden från 2006 och framåt där tillitsnivån möjligen har nått en slags plåtå. Det finns många olika förslag på varför den sociala tilliten har eroderat. Med hjälp av översiktsartiklar och meta-analyser kan de mest framträdande orsakerna med fördel exemplifieras med ökad politisk polarisering (Vallier, 2020), ökad ekonomisk ojämlikhet (Kanitsar, 2022), framväxt av internet, sociala medier och nyhetsfragmentering (González-Bailón & Lelkes, 2023), samt demografiska förändringar (Dinesen, Schaeffer & Sønderkov, 2020).

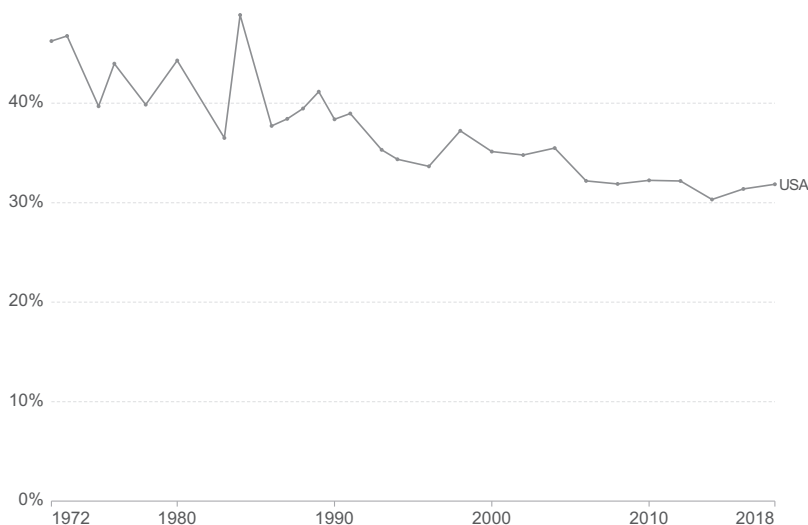
Jämfört med situationen i USA är trenden i Sverige dock annorlunda. I Sverige utgör den sociala tilliten en av de mer raka kurvorna i den årliga trendrapporten *Svenska trender* som varje år publiceras av SOM-institutet (Svenska trender, 2023). Men trots stabiliteten har det också konsekvent rapporterats att den sociala tilliten skiljer sig markant mellan olika grupper i det svenska samhället där exempelvis personer som är yngre, har lägre socioekonomisk status, eller är utrikes födda i regel rapporterar en lägre grad av tillit (Rothstein & Holmberg, 2022; Trägårdh m.fl., 2013). Syftet med det här kapitlet är därför att studera hur den sociala tilliten har utvecklats över tid i Sverige, med särskilt fokus på skillnader mellan olika grupper. Kapitlet fokuserar på några av de mest framträdande gruppskillnaderna med störst potential för erosion av social tillit som genomgången ovan visat; nämligen skillnader mellan demografiska grupper och då i huvudsak gällande faktorer som kön, ålder, uppväxtort, politisk polarisering, ekonomisk ojämlikhet, samt internetanvändning med avseende på sociala medier.

**Figur 1** Grad av mellanmänsklig tillit i USA, andel som anser att de flesta människor går att lita på, 1972–2018 (procent)

### Mellanmänsklig tillit i USA, 1972 till 2018

Andel som anser att de flesta går att lita på.

Our World  
in Data



Källa: US General Social Survey (2022)

**Kommentar:** Frågan lyder 'Generally speaking, would you say that people can be trusted or that you can't be too careful in dealing with people?' med svarsalternativen 'People can almost always be trusted', 'People can usually be trusted', 'You usually can't be too careful in dealing with people', 'You almost always can't be too careful in dealing with people', 'Can't choose', 'Don't know', 'Refused'.

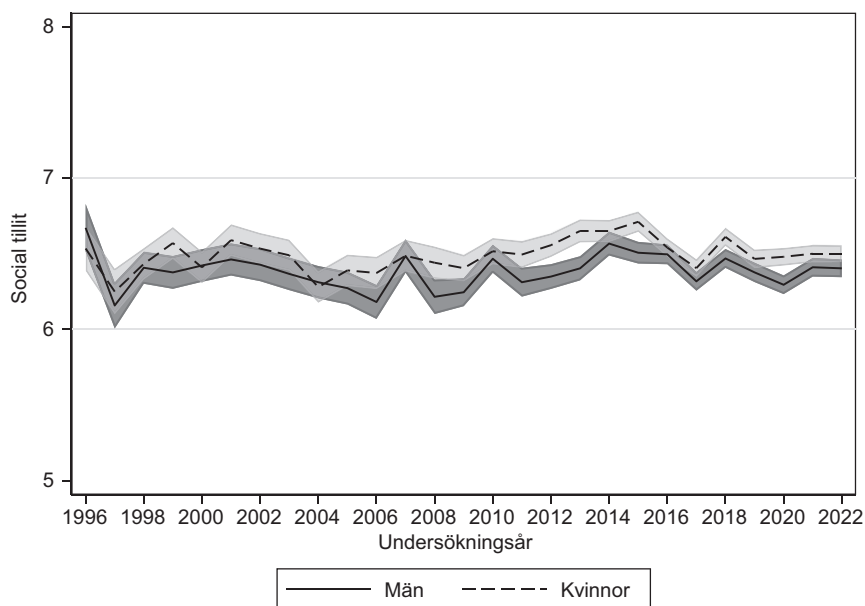
**Källa:** US General Social Survey (GSS) 1972–2018.

## Social tillit och demografiska grupper

När det kommer till skillnader i social tillit mellan män och kvinnor har det rapporterats något olika fynd historiskt i litteraturen. Oftast är det inte radikala skillnader men det finns likväl vissa nyansskillnader vilket allt som oftast beror på hur tillit mäts, exempelvis om det är attityden tillit eller beteendet tillit. En sammanställning av tidigare studier visar att den experimentella metoden av att mäta tillit genom ett slags investeringsspel indikerar att män litar lite mer än kvinnor (van den Akker m.fl., 2020). Ett problem med den här typen av mätningar av tillit är emellertid att det är lätt att förväxla vad som är tillit och vad som är riskpreferens, alltså att män oftare tar mer risker för att exempelvis vinna mer pengar i slutändan (Chetty, m.fl., 2021), medan kvinnor mycket väl kan uppvisa högre grad av tillit när det kommer till mer relationella uttryck av tillit (Haselhuhn m.fl., 2015; Qiu m.fl., 2022). Likaledes har det med utgångspunkt i tidigare SOM-undersökningar endast

rapporterats små skillnader mellan män och kvinnor uttryckt i andelen ”höglitare” (det vill säga personer som har svarat sju eller mer på en elvagrädig skala), där det är svårt att dra några tydliga slutsatser (Rothstein & Holmberg, 2022). Det är ett mycket jämnt race. Men undersöker vi i stället social tillit i den nationella SOM-undersökningen uttryckt i medelvärde ser vi att det möjligen finns en liten tendens att kvinnor konsekvent uttrycker högre tillit än män (figur 2). Trots modesta medelvärdesskillnader är resultaten också signifikant åtskilda från slumpen vilket i hög grad beror av de stora urvalen i de nationella SOM-undersökningarna. Det finns alltså en statistiskt signifikant skillnad mellan män och kvinnor de flesta år, och en modell som testar interaktionen mellan kön över år är också signifikant ( $p < 0,001$ ). Den praktiska betydelsen av att de här ytterst modesta skillnaderna är signifikant åtskilda kan vi emellertid diskutera. I allt väsentligt kan vi nöja oss med att konstatera att det inte är någon större skillnad mellan män och kvinnors sociala tillit, åtminstone inte när vi mäter det i termer av en generell attityd eller inställning i enkätform.

**Figur 2 Social tillit uppdelat på män och kvinnor, 1996–2022 (medelvärde, konfidensintervall)**

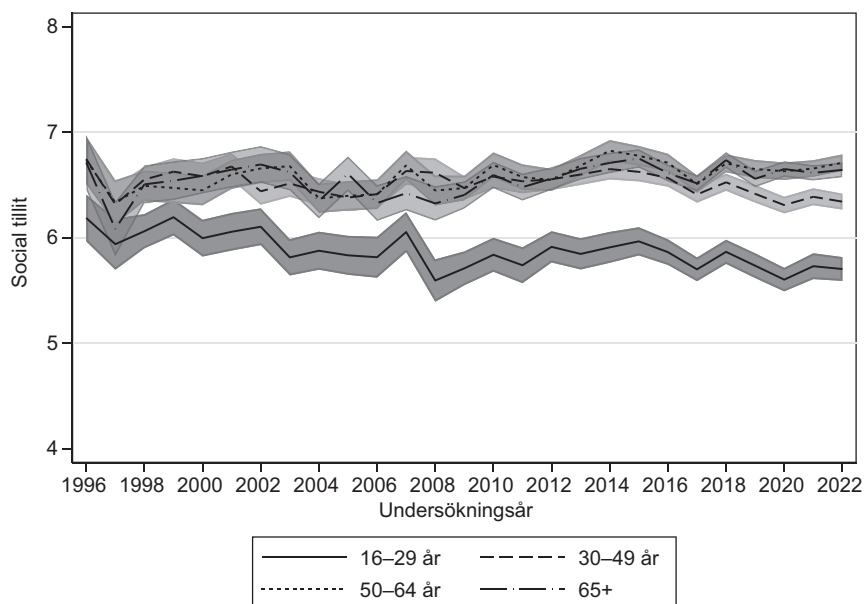


**Kommentar:** Frågan lyder 'I vilken utsträckning går det att lita på människor i allmänhet?'. Svarsskalan är 11-gradig och går mellan 0 'Det går inte att lita på människor i allmänhet' och 10 'Det går att lita på människor i allmänhet'. Antal svarande har varierat mellan 1 665 (1996) och 11 724 (2022). År 2022 är antal svarande 5 669 (män) och 6 055 (kvinnor),

**Källa:** Den nationella SOM-undersökningen 1996–2022.

Skillnader mellan åldersgrupper är däremot en helt annan historia. I USA har den sociala tillitens nedgång till stora delar drivits av det faktum att varje ny generation har en lägre grad av tillit (Clark & Eisenstein, 2013). Yngre människor har alltså i regel en lägre grad av social tillit och denna nivå tycks hålla i sig på aggregerad nivå även när de blir äldre, jämfört med tidigare generationer. Det här mönstret verkar också stämma i Sverige givet resultaten från den nationella SOM-undersökningen. Den yngsta åldersgruppen 16–29 år har konsekvent uppvisat en lägre grad av social tillit sedan mitten av 90-talet jämfört med nära nog samtliga andra åldersgrupper. Skillnaden är signifikant ( $p < 0,001$ ). Dessutom uppvisar den yngsta åldersgruppen en uppenbart negativ trend över åren (figur 3). Vidare kan vi observera att det alltjämt varit relativt stabilt i övriga åldersgrupper, men att det sedan 2014 även syns en nedåtgående trend för åldersgruppen 30–49 år.

**Figur 3 Social tillit i olika åldersgrupper, 1996–2022 (medelvärde, konfidensintervall)**

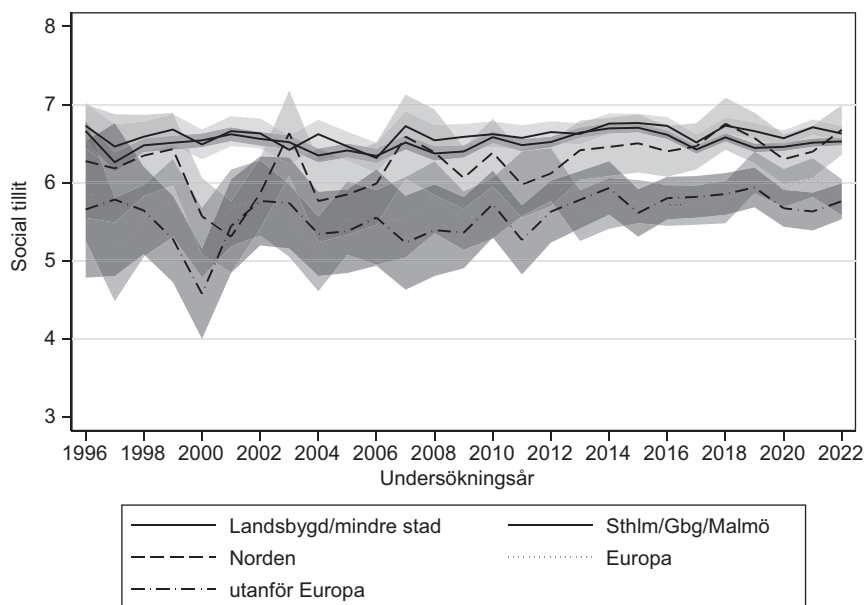


**Kommentar:** Frågan lyder 'I vilken utsträckning går det att lita på människor i allmänhet?'. Svarsskalan är 11-gradig och går mellan 0 'Det går inte att lita på människor i allmänhet' och 10 'Det går att lita på människor i allmänhet'. Antal svarande har varierat mellan 1 665 (1996) och 11 776 (2022). År 2022 är antal svarande 1 586 (16–29), 3 269 (30–49), 3 029 (50–64) och 3 892 (65+).

**Källa:** Den nationella SOM-undersökningen 1996–2022.

Till sist i det demografiska blocket har vi uppväxtort där vi i huvudsak gör åtskillnad på Sverige, Norden, Europa och utanför Europa. Figur 4 visar – förutom ett stiligt jacquardmönster som hade kunnat pryda en pullover under en manchesterkavaj på vilken akademiker som helst – att skillnaderna mellan grupper uppvuxna inom Sverige är mycket små. Den sociala tilliten är som störst i storstäderna. Men den stora skillnaden är att den sociala tilliten över tid är väsentligt, och i de flesta fall signifikant ( $p < 0,001$  förutom 1996, då  $p = 0,096$ ), lägre för de som har växt upp i eller utanför Europa.

**Figur 4 Social tillit uppdelat på uppväxtort, 1996–2022 (medelvärde, konfidensintervall)**



**Kommentar:** Frågan lyder 'I vilken utsträckning går det att lita på människor i allmänhet?'. Frågan besvaras på en 11-gradig skala mellan 0 'Det går inte att lita på människor i allmänhet' och 10 'Det går att lita på människor i allmänhet'. Antal svarande har varierat mellan 1 613 (1996) och 11 176 (2022). År 2022 är antal svarande 8 237 (Landsbygd/mindre stad), 1 911 (Sthlm/Gbg/Malmö), 210 (Norden), 403 (Europa), 415 (Utanför Europa).

**Källa:** Den nationella SOM-undersökningen 1996–2022.

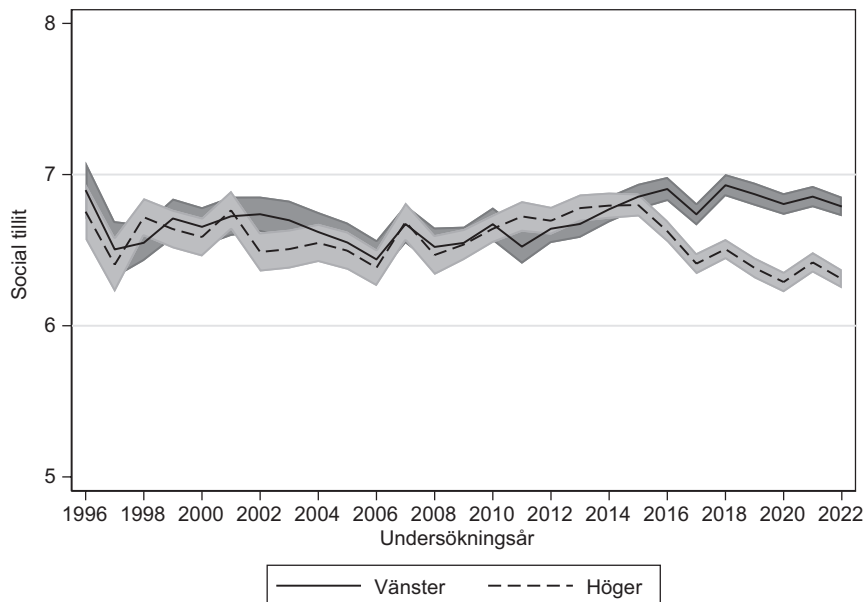
Det bör vid handen inte vara någon större överraskning då Sverige internationellt sett ligger i den absoluta toppen när det kommer till social tillit och andra närbesläktade typer av förtroende (Ortiz-Ospina & Roser, 2016). Det är inte helt klart vilken arbetshypotes som har starkast stöd när det gäller skillnader i social tillit mellan länder. Sociala interaktioner inom civilsamhället bör ha ett finger

med i spelet, men inte enbart utifrån frivilligorganisationer och medlemskap. En annan teori är den om det ledande skicketets kvaliteter när det kommer till grad av välfungerande demokratiska institutioner (Rothstein & Holmberg, 2022). Alltså, för att citera det kinesiska ordspråket om att ”Fisken ruttnar från huvudet ner” kan en del av variationen i social tillit mellan länder förklaras av dess styre och offentliga institutioner. Detta skulle måhända också kunna kopplas till den historiskt förankrade synen på en stark och rättvis stat som samtidigt medger och erkänner individens autonomi som en typ av förutsättning för den höga grad av social tillit vi avnjuter i Sverige och Norden (Trägårdh m.fl., 2013).

### **Social tillit och politisk polarisering**

Graden av politisk polarisering har ökat i många delar av världen och det har gått snabbt det senaste decenniet. Förtroendet för många av de politiska institutionerna har i USA gått ner och oscillerar kring en slags mittpunkt beroende på vilka som sitter vid makten, alltså att republikanerna har lägre förtroende för styret när demokraterna sitter vid makten och vice versa (Citrin & Stoker, 2018). Likaledes kan en alltmer utbredd politisk polarisering bidra till att den sociala tilliten mellan människor också eroderar snabbare (Lee, 2022). Sverige har också präglats av denna utväxling i maskineriet! Holmberg och Rothstein har flaggat för denna utveckling under några år och det är tydligt att vi i Sverige börjar få en koppling mellan den politiska vänster–högerdimensionen och social tillit (Rothstein & Holmberg, 2022). Om vi ritar ut hur social tillit över år placerar sig mellan de som står till vänster och de som står till höger (exkluderat de som svarat ”varken till vänster eller till höger”) ser vi ett tydligt mönster som signalerar en ökande polarisering under de senaste åren (figur 5). Högersympatisörer dyker ganska radikalt i sin sociala tillit medan vänstersympatisörernas tillit i stället ökar sedan omkring 2015. Rent okulärt ser vi tydligt i figur 5 att det både är en signifikant nedgång respektive uppgång i tillit för högersympatisörer och vänstersympatisörer de senaste åren samt att det är signifikanta skillnader mellan vänster- och högersympatisörer i social tillit sedan 2016. Gubevars!

**Figur 5 Social tillit hos vänster- och högersympatisörer, 1996–2022 (medelvärde, konfidensintervall)**



**Kommentar:** Frågan lyder 'I vilken utsträckning går det att lita på människor i allmänhet?'. Frågan besvaras på en 11-gradig skala mellan 0 'Det går inte att lita på människor i allmänhet' och 10 'Det går att lita på människor i allmänhet'. 'Man talar ibland om att politiska åsikter kan placeras in på en vänster–högerskala. Var någonstans skulle du placera dig själv på en sådan skala?'. Svarsalternativen lyder 'Klart till vänster', 'Något till vänster', 'Varken till vänster eller till höger', 'Något till höger' samt 'Klart till höger'. Mittenalternativet 'Varken till vänster eller till höger' är bortdefinierat från analysen i figuren, medan de båda alternativen till vänster är sammanslagna till "Vänster" och de båda alternativen till höger är sammanslagna till "Höger". Antal svarande har varierat mellan 1 607 (1996) och 11 520 (2022). År 2022 är antal svarande 4 329 ('Klart till vänster', 'Något till vänster') och 4 623 ('Något till höger' samt 'Klart till höger') i respektive grupp.

**Källa:** Den nationella SOM-undersökningen 1996–2022.

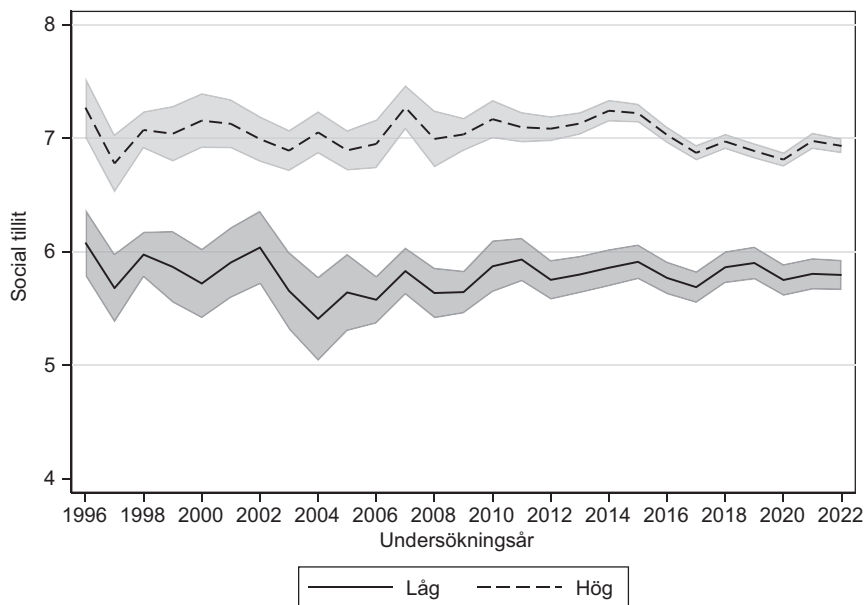
## Social tillit och ekonomisk ojämlikhet

Den ekonomiska ojämlikheten har alltjämt ökat i Sverige sedan 90-talet. Den senaste siffran visar emellertid att inkomstskillnaderna ökade särskilt kraftigt 2021 och har inte varit så här höga sedan 1975 (SCB, 2023). Märkbart är också att den ekonomiska ojämlikheten har ökat relativt sett mer i Sverige än i andra jämförbara länder, exempelvis våra nordiska grannar (Therborn, 2020). Det är därför fascinerande att observera att den sociala tilliten, åtminstone sett över tid, verkar vara opåverkad av en stigande ekonomisk ojämlikhet. Det är förvisso en signifikant ( $p < 0,001$ ) skillnad mellan den lägsta och högsta inkomstgruppen i



social tillit men trenden över snart tre decennier är påfallande stabil. Detta i en tid då den ekonomiska ojämlikheten i Sverige ökat markant.

**Figur 6 Social tillit över undersökningsår uppdelat på låg respektive hög hushållsinkomst, 1996–2022 (medelvärde, konfidensintervall)**



**Kommentar:** Frågan lyder 'I vilken utsträckning går det att lita på människor i allmänhet'. Frågan besvaras på en 11-gradig skala mellan 0 'Det går inte att lita på människor i allmänhet' och 10 'Det går att lita på människor i allmänhet'. Frågan om inkomst lyder 'Vilken är den ungefärliga sammanlagda årsinkomsten i kronor för samtliga personer i ditt hushåll före skatt (pension, studiemedel etc. ska räknas in)?'. Inkomstfrågan använder olika svarsskalor för tidsperioden då inkomstfördelningen i befolkningen har varierat, men baseras här på en sammanslagen 5-gradig skala. Endast det lägsta samt det högsta skalsteget är grafiskt representerat i figuren. Antal svarande har varierat mellan 1 520 (1996) och 10 868 (2022). År 2022 är antal svarande 1 392 (Låg) och 3 251 (Hög) i respektive grupp.

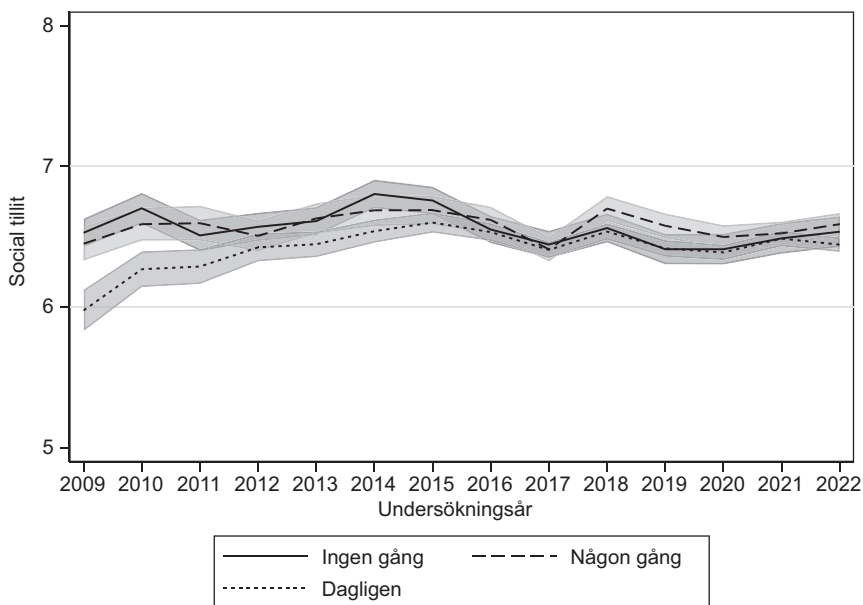
**Källa:** Den nationella SOM-undersökningen 1996–2022.

## Social tillit och sociala medier

Sociala medier är ett i sammanhanget nytt fenomen där vi endast har data för lite mer än ett decennium. Om vi ska välja att tro på Putnams (1993, 2000) teori om de sociala interaktionernas påverkan på social tillit, är det inte helt orimligt att anta att färre fysiska sociala interaktioner och fler digitala sociala interaktioner, exempelvis på sociala medier, skulle kunna påverka graden av social tillit negativt. Eller är det precis tvärtom? Att den digitala sociala interaktionen är värd precis lika

mycket, eller kanske mer? Det ligger ett visst mått av teknikkonservatism i frågan, åtminstone i teorin. Det finns lyckligtvis en systematisk översikt som belyser just denna fråga från 2015, och den visar att det snarast finns ett svagt positivt samband mellan användning av sociala medier och social tillit (Håkansson & Witmer, 2015). Forskarna skriver att åtta artiklar fann ett positivt samband medan två artiklar inte hittade något samband alls. Ett smärre problem i sammanhanget är att själva definitionen av just sociala medier är så oerhört bred. Det är inte bara sidor för nätverkande, mediadelning eller appar med chatfunktioner, ibland inkluderas också hela forum eller kommentarsfunktioner under dagliga nyheter. Det är därför spännande att titta på hur grafen för just social tillit faller ut när vi stratifierar efter användning av sociala medier. Hade vi enbart undersökt de senaste fem åren hade det sett ut som att det inte fanns mycket att skriva hem om. Men sett till begynnelsen av mätserien ser vi att det uppenbarligen, åtminstone till en början, fanns en slags uppdelning där en högre grad av användning av sociala medier i vardagen innebar en lägre grad av social tillit (figur 6). Vi kan i vanlig ordning inte uttala oss med säkerhet om orsakssambandet i den här typen av mätningar, utan får helt sonika nöja oss med att konstatera att det fanns en skillnad mellan grupperna.

**Figur 7** Social tillit uppdelat på användning av sociala medier under de senaste 12 månaderna, 1996–2022 (medelvärde, konfidensintervall)



**Kommentar:** Frågan lyder 'I vilken utsträckning går det att lita på människor i allmänhet?'. Frågan besvaras på en 11-gradig skala mellan 0 'Det går inte att lita på människor i allmänhet' och 10 'Det går att lita på människor i allmänhet'. Frågan om användning av sociala medier lyder 'Och

hur ofta har du gjort följande på internet? | Använt sociala medier (ex. Facebook, Instagram, Twitter)'. Frågan avser användning under den senaste 12-månadersperioden och besvaras med en 7-gradig skala från 'Ingen gång' till 'Dagligen' och har för detta ändamål kodats om till en 3-gradig stratifiering. Antal svarande har varierat mellan 4 007 (2009) och 11 041 (2022). År 2022 är antal svarande 1 648 (Ingen gång), 2 765 (Någon gång) och 6 628 (Dagligen) i respektive grupp.

**Källa:** Den nationella SOM-undersökningen 2009–2022.

Denna skillnad har allteftersom jämnats ut och nu ligger de tre linjerna nära varandra runt en relativt stabil mittpunkt kring 6,5 på vår 10-gradiga tillitsskala. Vad innebär det här? Jo. Utan att försöka profilera vilka det var som använde sociala medier dagligen för mer än ett decennium sedan så kan vi nöja oss med att konsultera Everett Rogers som framförde en slags diffusionsteori om att allt från idéer till ny teknologi sprider sig i sociala system i olika faser (Rogers, 2003). I början, när en idé eller teknik – i detta fall sociala medier – är ny, sprider den sig först till innovatörerna, vilka utgör cirka 2,5 procent av hela populationen. Därefter följer "early adopters" med 13,5 procent och så vidare, till dess att cirkeln är sluten och en absolut majoritet har anammat tekniken eller idén. Poängen är alltså att det inte är helt otänkbart att de här tidiga innovatörerna och "tekniknördarna" kring 2009 och 2010 skiljer sig åt på ett antal samhällsrelevanta parametrar och där social tillit är en av dem. Och när vi beaktar figur 3 står det klart att de yngre har en lägre grad av social tillit. Det är därför inte helt orimligt att den yngsta kohorten också var lite tidigare att nyttja ny teknik i form av just sociala medier, och att detta beteende succesivt har spridit sig till de äldre kohorterna över tid. En prövning av denna hypotes ger vid handen att det 2009 var en starkare negativ korrelation ( $r = -0,58$ ,  $p < 0,001$ ) mellan ålder och användning av sociala medier (högre ålder var associerat med lägre grad av användning), och att denna korrelation har avtagit där sambandet förvisso fortfarande finns 2022 men magnituden är avsevärt försvagad ( $r = -0,38$ ,  $p < 0,001$ ). Men detta är en spännande frågeställning för ett annat kapitel och en annan forskare.

## Nåja

Nåja, nog är tilliten stabil alltid. Men som mina seniora kollegor Bo Rothstein och Sören Holmberg skrev "den normativa hypotesen att allt är fortsatt väl med den mellanmännsliga tilliten i Sverige får *inte* ett entydigt stöd i våra empiriska prövningar" (Rothstein & Holmberg, 2022:161). Detta kapitel indikerar att den sociala tilliten, och därmed rimligen de förmodade fördelar som en hög grad av social tillit kan medföra för både individer och grupper, inte är helt jämlik. Det är en illavarslande trend att dels yngre har en betydligt lägre grad av tillit jämfört med övriga åldersgrupper, dels att det ser ut som att det finns en negativ trend som inte tycks vilja rucka på sig. Det vilar en tung börda på nutida och framtida beslutsfattare för att inkludera den yngre generationen i samhällsbyggandet i stället

för att utpeka denna generation som bråkstakar. Prova att googla ”millennials are killing...” för att se hur branscher och människor från äldre generationer ser på den yngre och hur deras nya beteenden påverkar gamla produktmodeller, synsätt och normer. Fenomenet har även förekommit i mediebranschen, där den yngre generationen beskrivits som mer ”otrogen”, i det att mångåriga prenumerationer på nyhetsmedier inte förekommer i lika hög utsträckning utan att det snarare är intressen och tillfälliga behov som styr mediekonsumtionen och beteenden. En annan oroväckande trend är att den sociala tilliten mer och mer har blivit politisk. De som står till höger på den politiska kompassen har en allt lägre grad av social tillit och riktningen på denna trend är relativt brant sedan 2014. De närmsta åren får utvisa om denna negativa trend har – eller åtminstone hade – med den allt starkare högeroppositionen som vann folkets röster vid valet 2022 att göra.

## Not

- <sup>1</sup> Våren 2023 har rimligen de flesta akademiska alster åtminstone något inslag av ChatGPT.

## Referenser

- Chetty, Rinelle, Hofmeyr, Andre, Kincaid, Harold & Brian Monroe (2021). The trust game does not (only) measure trust: The risk-trust confound revisited. *Journal of Behavioral and Experimental Economics*, 90: 101520. <https://doi.org/10.1016/j.socec.2020.101520>
- Citrin, Jack & Laura Stoker (2018). Political trust in a cynical age. *Annual Review of Political Science*, 21: 49–70. <https://doi.org/10.1146/annurev-polisci-050316-092550>
- Clark, April K. & Marie A. Eisenstein (2013). Interpersonal trust: An age-period-cohort analysis revisited. *Social Science Research*, 42(2): 361–375. <https://doi.org/10.1016/j.ssresearch.2012.09.006>
- Dinesen, Peter T., Schaeffer, Merlin & Kim Mannemar Sønderskov (2020). Ethnic diversity and social trust: A narrative and meta-analytical review. *Annual Review of Political Science*, 23: 441–465. <https://doi.org/10.1146/annurev-polisci-052918-020708>
- González-Bailón, Sandra, & Yphtach Lelkes (2023). Do social media undermine social cohesion? A critical review. *Social Issues and Policy Review*, 17(1): 155–180. <https://doi.org/10.1111/sipr.12091>
- Haselhuhn, Michael P., Kennedy, Jessica A., Kray, Laura J., van Zant, Alex B. & Maurice E. Schweitzer (2015). Gender difference in trust dynamics: Women trust more than men following a trust violation. *Journal of Experimental Social Psychology*, 56: 104–109. <https://doi.org/10.1016/j.jesp.2014.09.007>

- Håkansson, Peter & Hope Witmer (2015). Social media and trust – A systematic literature review. *Journal of Business and Economics*, 6(3): 517–524. [https://doi.org/10.15341/jbe\(2155-7950\)/03.06.2015/010](https://doi.org/10.15341/jbe(2155-7950)/03.06.2015/010)
- Kanitsar, Georg (2022). The inequality-trust nexus revisited: At what level of aggregation does income inequality matter for social trust? *Social Indicators Research*, 163: 171–195. <https://doi.org/10.1007/s11205-022-02894-w>
- Lee, Amber HY. (2022). Social trust in polarized times: How perceptions of political polarization affect americans' trust in each other. *Political Behavior*, 44: 1533–1554. <https://doi.org/10.1007/s11109-022-09787-1>
- Ortiz-Ospina, Esteban & Max Roser (2016). *Trust*. Published online at OurWorldInData.org. Hämtad från: <https://ourworldindata.org/trust>
- Rogers, Everett M. (2003). *Diffusion of Innovations*. 5<sup>th</sup> Edition. New York: Free Press.
- Putnam, Robert D. (1993). *Making Democracy Work: Civic Traditions in Modern Italy*. Princeton, NJ: Princeton University Press.
- Putman, Robert D. (2000). *Bowling Alone: The Collapse and Revival of American Community*. New York: Simon & Schuster.
- Qiu, Judy, Kesebir, Selin, Günaydin, Gül, Selcuk, Emre & Arzu S. Wasti (2022). Gender difference in interpersonal trust: Disclosure behavior, benevolence sensitivity and workplace implications. *Organizational Behavior and Human Decision Processes*, 169: 104119. <https://doi.org/10.1016/j.obhdp.2022.104119>
- Rothstein, Bo & Sören Holmberg (2022). *Social tillit i höglitarlandet Sverige*. Göteborg: SOM-institutet vid Göteborgs universitet. ISBN: 978-91-89673-53-3.
- SCB (2023). *Inkomstskillnaderna ökar i Sverige*. Örebro: Statistikmyndigheten SCB. <https://www.scb.se/pressmeddelande/inkomstskillnaderna-okar-i-sverige/>
- Svenska trender (2023). *Svenska trender 1986–2022*. Göteborg: SOM-institutet vid Göteborgs universitet.
- Therborn, Göran (2020). Sweden's turn to economic inequality, 1982-2019. *Structural Change and Economic Dynamics*, 52: 159–166. <https://doi.org/10.1016/j.strueco.2019.10.005>
- Trägårdh, Lars, Wallman Lundåsen, Susanne, Wollebæk, Dag & Lars Svedberg (2013). *Den svala svenska tilliten*. Stockholm: SNS Förlag.
- Vallier, Kevin (2020). *Trust in a Polarized Age*. New York, NY: Oxford University Press.
- van den Akker, Olmo. R., van Assen, Marcel. A.L.M., van Vugt, Mark & Jelte M. Wicherts (2020). Sex difference in trust and trustworthiness: A meta-analysis of the trust game and the gift-exchange game. *Journal of Economic Psychology*, 81: 102329. <https://doi.org/10.1016/j.joep.2020.102329>

