

# Förtroende för museer

---

[SOM-rapport nr 2023:15]



## Innehållsförteckning

<b>Introduktion</b> .....	1
Tabell 2 Förtroende för samhällsinstitutioner, 2022 (procent; balansmått).....	3
Tabell 3 Förtroende för <i>museerna</i> efter bakgrundsfaktorer, 2022 (procent; balansmått)....	4
Tabell 4 Förtroende för <i>museerna</i> efter särskilda bakgrundsfaktorer, 2022 (procent; balansmått).....	5
Tabell 5 Gått på museum, efter bakgrundsfaktorer, 2022 (procent).....	6
Tabell 6 Gått på museum efter särskilda bakgrundsfaktorer, 2022 (procent).....	7



## Introduktion

SOM-undersökningarna genomförs varje år sedan 1986 av SOM-institutet vid Göteborgs universitet. Syftet med undersökningarna är att kartlägga svensk opinion och belysa hur svenska folkets vanor och attityder förändras över tid. SOM-institutet är en centrumbildning vid Institutionen för journalistik, medier och kommunikation (JMG), Göteborgs universitet och har sin bakgrund i ett långvarigt samarbete mellan de två grundarinstitutionerna Statsvetenskapliga institutionen och Institutionen för journalistik, medier och kommunikation (JMG). Sedan 2017 är SOM-institutet även inrättat som en fakultetsgemensam forskningsinfrastruktur vid samhällsvetenskapliga fakulteten, Göteborgs universitet. Den nationella SOM-undersökningen genomförs i samverkan med forskare från olika discipliner, främst inom samhällsvetenskap.

SOM-undersökningens rapportserie står för en betydande del av resultatredovisningen av SOM-undersökningarna. Resultat publiceras även i form av presentationer och fördjupade analyser i de återkommande forskarantologierna. Alla publikationer finns tillgängliga för nedladdning på SOM-institutets webbsida [www.gu.se/som-insitutet](http://www.gu.se/som-insitutet). En utförlig metoddokumentation från den nationella SOM-undersökningen 2022 finns tillgänglig på hemsidan<sup>1</sup>.

## Den nationella SOM-undersökningen 2022

Fältarbetet för den nationella SOM-undersökningen följer i huvudsak samma upplägg från år till år. Undersökningen 2022 använde en undersökningsdesign som kallas blandad datainsamling (*mixed mode*) vilket innebär att data primärt samlades in via postenkäter, men respondenterna gavs även möjlighet att fylla i enkäten på internet.

Undersökningen skickades ut till ett sannolikhetsurval av den svenska befolkningen. Urvalsramen innefattade alla svenska och utländska medborgare som har sin primära adress i Sverige och som är mellan 16 och 90 år. År 2022 ingick 26 250 personer i det totala urvalet. Den totala urvalsstorleken delades in i sju jämnstora grupper till vilka olika editioner av SOM-undersökningen 2022 skickades. Samtliga formulär innehöll 12 sidor med frågor varav ett antal sidor är fyllda med projektspecifika frågor vilka varierar mellan formulären.

Svaren samlades in mellan den 12 september och 30 december 2022. En stor andel av svaren inkom tidigt och 30 dagar in i fältarbetet hade närmare 70 procent av de slutgiltiga svaren kommit in. Under fältperioden genomfördes en serie påminnelser via post och SMS.

## Svarsfrekvens och representativitet

Av det ursprungliga urvalet på totalt 26 250 personer var det 12 344 personer som besvarade och skickade in formuläret vilket motsvarar en nettosvarsfrekvens på 49 procent<sup>2</sup>.

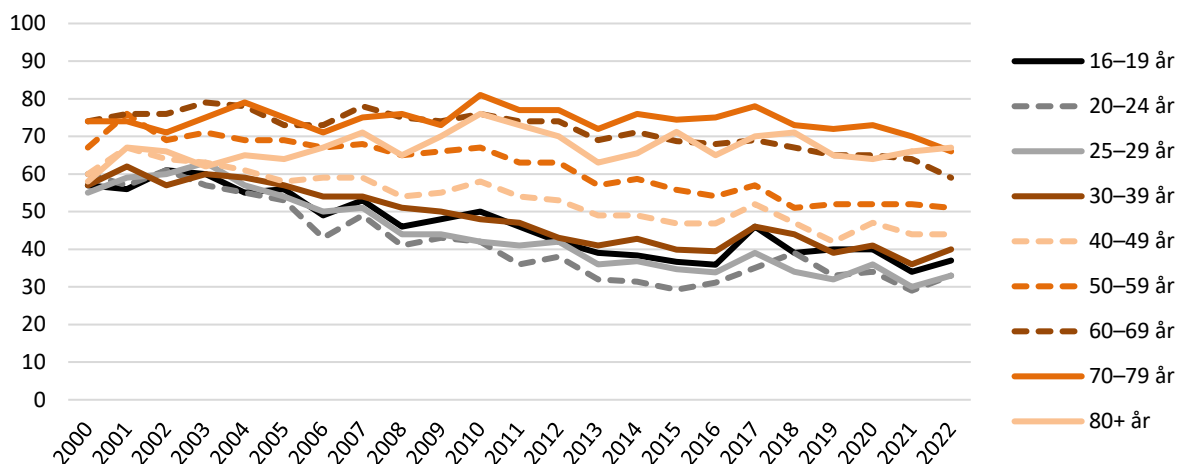
Vilka som svarar och vilka som inte svarar på en frågeundersökning har betydelse för tolkningen av undersökningens resultat. Om en viss grupp är underrepresenterad och samma grupps svar tenderar att skilja sig från övrigas blir studiens resultat mindre giltiga för populationen som helhet. Trots att knappt hälften av respondenterna inte svarar på enkäten är den demografiska representativiteten i svarsgruppen god i de flesta avseenden. I figur 1 görs det däremot tydligt att en lägre andel i de yngre åldersgrupperna svarar på den nationella SOM-undersökningen. Sedan 2017 får respondenterna en belöning i form av skraplott eller värdecheck efter inskickat svar. Tidigare forskning, samt experiment

<sup>1</sup> <https://www.gu.se/som-institutet/som-undersokningarna/metod-0>

<sup>2</sup> I nettosvarsfrekvensen har det så kallade naturliga bortfallet definierats bort. Till det naturliga bortfallet förs personer som är fysiskt eller mentalt oförmögna att svara på enkäten, personer som är avlidna, bortresta under större delen av fältperioden, emigrerade, har språksvårigheter eller inte alls talar svenska. Sammanlagt 953 personer, motsvarande 3,6 procent, har räknats bort som naturligt bortfall.

på SOM-institutet, visar att detta ger en positiv effekt på svarsfrekvensen och förbättrar de yngre åldersgruppernas representativitet.

**Figur 1 Svarsfrekvens i olika åldersgrupper 2000–2022 (procent)**



**Kommentar:** I den yngsta åldersgruppen ingick 15-åringar t o m 2008. I den äldsta åldersgruppen ingick 80–85 åringar t o m 2021. Från 2022 ingår 80–90 åringar i den äldsta åldersgruppen.

Träffsäkerheten i attitydfrågor om politiska förslag och bedömningar av ekonomin är hög trots variationen i svarsfrekvens mellan olika åldersgrupper. Frågor där det existerar större generationsskillnader, exempelvis nyhetskonsumtion, påverkas däremot något mer av att delar av befolkningen har en lägre representation i svarsunderlaget<sup>3</sup>.

## Procentskattningar och felmarginaler

SOM-undersökningarna bygger på ett slumpmässigt urval. Resultat från sådana urvalsundersökningar är alltid förknippade med en osäkerhet som kan uttryckas i form av en felmarginal. Med hjälp av en felmarginal går det att beräkna ett konfidensintervall kring till exempel en procentskattning. Vi kan förvänta oss att procenttalet för hela populationen befinner sig inom konfidensintervallet i 95 fall av 100 i en tänkt situation med många upprepade mätningar. Att vara medveten om felmarginalen gör att vi lättare undviker att dra slutsatser om förändringar eller gruppskillnader som enbart beror på slumpen. Tabellen nedan ger några exempel på hur stor felmarginalen är vid olika gruppstorlekar och procentskattningar.

**Tabell 1 Lathund för procentskattningar vid olika gruppstorlekar (felmarginaler och procentenheter)**

Skattning	100	200	400	800	1 000	2 000
50 procent	±9,8	±6,9	±4,9	±3,5	±3,1	±2,2
30 procent	±9,0	±6,4	±4,5	±3,2	±2,8	±2,0
10 procent	±5,9	±4,2	±2,9	±2,1	±1,9	±1,3
6 procent	±4,7	±3,3	±2,3	±1,6	±1,5	±1,0
2 procent	±2,7	±1,9	±1,4	±1,0	±0,9	±0,6

SOM-institutet har i samverkan med organisationen Sveriges museer undersökt förtroendet för museerna. Frågorna ställdes i formulär 5. Rapporten är framtagen av biträdande undersökningsledare Elisabeth Falk. Vid frågor, kontakta SOM-institutet på [info@som.gu.se](mailto:info@som.gu.se) eller 031 786 3300.

<sup>3</sup> Elias Markstedt (2014) Representativitet och viktning. SOM-rapport 2014:20, SOM-institutet, Göteborgs universitet.



**Tabell 2 Förtroende för samhällsinstitutioner, 2022 (procent; balansmått)**

	Mycket stort förtroende	Ganska stort förtroende	Varken stort eller litet förtroende	Ganska litet förtroende	Mycket litet förtroende	Ingen uppfattning	Summa procent	Antal svarande	<i>Förtroendebalans bland dem med åsikt</i>
Museerna	25	33	15	2	0	25	100	1 708	+72
Folkhälsomyndigheten	19	43	22	6	4	6	100	1 758	+57
Sjukvården	16	48	20	11	4	1	100	1 760	+50
De politiska partierna	1	18	37	27	14	3	100	1 720	-23

**Kommentar:** Frågan lyder 'Vilket förtroende har du för följande institutioner?' respektive 'Ange också hur stort förtroende du har för följande;'. Svartalternativen är 'mycket stort förtroende'; 'ganska stort förtroende'; 'varken stort eller litet förtroende'; 'ganska litet förtroende'; 'mycket litet förtroende' samt 'ingen uppfattning'. Procentbasen utgörs av dem som besvarat respektive delfråga. Förtroendebalansen bland dem med åsikt avser andelen som svarat 'mycket' eller 'ganska stort förtroende' minus andelen som svarat 'mycket' eller 'ganska litet förtroende'. Frågan avseende förtroendet för Folkhälsomyndigheten ställdes i ett annat formulär än de andra intuitionerna som redovisas i tabellen. Personer som uppgett att de inte har någon åsikt i frågan ingår ej i förtroendebalansen. Rangordningen i tabellen följer förtroendebalansen.

**Källa:** Den nationella SOM-undersökningen 2022.



**Tabell 3 Förtroende för museerna efter bakgrundsfaktorer, 2022 (procent; balansmått)**

		Mycket stort förtroende	Ganska stort förtroende	Varken stort eller litet förtroende	Ganska litet förtroende	Mycket litet förtroende	Ingen uppfattning	Summa procent	Antal svarande	Förtroendebalans bland dem med åsikt
	<i>Samtliga</i>	25	33	15	2	0	25	100	1 708	+72
<i>Kön</i>	Kvinna	27	33	16	1	1	22	100	872	+73
	Man	24	31	15	3	0	27	100	832	+72
<i>Ålder</i>	16–29 år	27	33	19	3	1	17	100	232	+69
	30–49 år	32	37	16	1	0	14	100	481	+78
	50–64 år	24	33	14	2	0	27	100	449	+73
	65–90 år	20	28	15	2	0	35	100	546	+69
<i>Utbildning<sup>1</sup></i>	Låg	14	24	16	4	1	41	100	230	+57
	Medellåg	17	33	17	3	0	30	100	484	+68
	Medelhög	25	33	18	2	0	22	100	389	+70
	Hög	39	35	11	0	1	14	100	555	+85
<i>Boende-område</i>	Ren landsbygd	23	32	13	2	0	30	100	271	+73
	Mindre tätort	18	27	19	3	1	32	100	307	+62
	Stad/större tätort	26	34	15	2	0	23	100	818	+74
	Sthlm/Gbg/Malmö	36	36	13	0	1	14	100	277	+81
<i>Hushållsinkomst</i>	Max 300 000 kr	19	28	17	3	2	31	100	319	+61
	301 000–800 000 kr	23	33	15	2	0	27	100	783	+76
	Mer än 800 000 kr	35	34	14	2	0	15	100	466	+80
<i>Egen inkomst</i>	Max 14 999 kr	20	32	18	2	2	26	100	310	+65
	15 000 – 24 999 kr	20	30	14	3	0	33	100	370	+69
	25 000 – 44 999 kr	28	32	15	2	0	23	100	658	+74
	Minst 45 000 kr	35	36	13	1	0	15	100	291	+83

**Kommentar:** Frågan lyder 'Hur stort förtroende har du för hur följande institutioner sköter sitt arbete?' *Museerna*. Svarsalternativen framgår av tabellen. Procentbasen utgörs av dem som besvarat respektive delfråga. <sup>1</sup>Låg = grundskola eller motsvarande, Medellåg = gymnasium eller motsvarande, Medelhög = eftergymnasial utbildning ej högskola/universitet eller högskola/universitet kortare än 3 år, Hög = högskola/universitet minst 3 år. Förtroendebalansen bland dem med åsikt avser andelen som svarat 'mycket' eller 'ganska stort förtroende' minus andelen som svarat 'mycket' eller 'ganska litet förtroende'. Personer som uppgett att de inte har någon åsikt i frågan ingår ej i förtroendebalansen.

**Källa:** Den nationella SOM-undersökningen 2022.



**Tabell 4 Förtroende för museerna efter särskilda bakgrundsfaktorer, 2022 (procent; balansmått)**

		Mycket stort förtroende	Ganska stort förtroende	Varken stort eller litet förtroende	Ganska litet förtroende	Mycket litet förtroende	Ingen uppfattning	Summa procent	Antal svarande	Förtroendebalans bland dem med åsikt
	<i>Samtliga</i>	25	33	15	2	0	25	100	1 708	+72
<i>Sysselsättning</i>	Förvärsarbetande	29	35	15	2	0	19	100	863	+77
	Student	27	39	17	2	2	13	100	121	+73
	Arbetslös eller i arbetsmarknads-politiska åtgärder	13	43	19	2	2	21	100	53	+68
	Pensionär eller sjuk-/aktivitetsersättning	19	27	14	2	0	38	100	550	+70
<i>Ideologisk orientering<sup>2</sup></i>	Klart till vänster	35	36	11	1	1	16	100	234	+83
	Något till vänster	32	33	15	1	0	19	100	380	+78
	Varken till vä eller hö	22	30	17	3	1	27	100	350	+65
	Något till höger	22	34	15	2	0	27	100	446	+76
	Klart till höger	18	30	18	3	0	31	100	260	+63
<i>Subjektiv klass</i>	Arbetarhem	19	29	18	2	1	31	100	680	+68
	Jordbrukarhem	15	38	11	4	0	32	100	55	+74
	Tjänstemannahem	34	33	13	2	0	18	100	737	+80
	Företagarhem	24	36	11	5	1	23	100	138	+70
<i>Gått på museum</i>	Minst någon gång i månaden	45	37	10	1	0	7	100	96	+87
	Minst någon gång i kvartalet	38	42	13	1	0	6	100	401	+84
	Minst någon gång under senaste 12 månaderna	27	36	17	2	1	17	100	399	+74
	Ingen gång	15	25	17	3	1	39	100	772	+60

**Kommentar:** För frågans lydelse, se tabell 2. <sup>2</sup>Frågan lyder: 'Man talar ibland om att politiska åsikter kan placeras in på en vänster-högerskala. Var någonstans skulle du placera dig själv på en sådan skala?'. Förtroendebalansen bland dem med åsikt avser andelen som svarat 'mycket' eller 'ganska stort förtroende' minus andelen som svarat 'mycket' eller 'ganska litet förtroende'. Personer som uppgett att de inte har någon åsikt i frågan ingår ej i förtroendebalansen.

**Källa:** Den nationella SOM-undersökningen 2022.



**Tabell 5 Gått på museum, efter bakgrundsfaktorer, 2022 (procent)**

		Ingen gång	Minst någon gång de senaste 12 månaderna	Minst någon gång i kvartalet	Minst någon gång i månaden	Summa	Antal svarande
	<i>Samtliga</i>	46	24	24	6	100	1 730
<i>Kön</i>	Kvinna	44	23	26	7	100	888
	Man	50	24	21	5	100	839
<i>Ålder</i>	16–29 år	40	27	28	5	100	230
	30–49 år	34	29	30	7	100	483
	50–64 år	50	23	23	4	100	460
	65–90 år	58	18	18	6	100	557
<i>Utbildning<sup>1</sup></i>	Låg	71	16	10	3	100	243
	Medellåg	59	25	14	2	100	492
	Medelhög	42	25	27	6	100	394
	Hög	28	25	37	10	100	557
<i>Boende-område</i>	Ren landsbygd	57	25	15	3	100	269
	Mindre tätort	60	24	13	3	100	315
	Stad/större tätort	45	24	26	5	100	829
	Sthlm/Gbg/Malmö	25	23	40	12	100	283
<i>Hushållsinkomst</i>	Max 300 000 kr	59	18	17	6	100	328
	301 000–800 000 kr	48	25	22	5	100	794
	Mer än 800 000 kr	33	29	32	6	100	467
<i>Egen inkomst</i>	Max 14 999 kr	55	21	19	5	100	318
	15 000 – 24 999 kr	53	21	19	7	100	378
	25 000 – 44 999	46	25	24	5	100	668
	Minst 45 000 kr	30	26	36	8	100	290

**Kommentar:** Frågan lyder 'Hur ofta har du under den senaste 12 månaderna gjort följande?'. Svartalternativen är 'Ingen gång', 'Någon gång under de senaste 12 månaderna', 'Någon gång i halvåret', 'Någon gång i kvartalet', 'Någon gång i månaden', 'Någon gång i veckan', 'Flera gånger i veckan'. <sup>1</sup>Se kommentar i tabell 2.

**Källa:** Den nationella SOM-undersökningen 2022.





**Tabell 6 Gått på museum efter särskilda bakgrundsfaktorer, 2022 (procent)**

		Ingen gång	Minst någon gång de senaste 12 månaderna	Minst någon gång i kvartalet	Minst någon gång i månaden	Summa	Antal svarande
	<i>Samtliga</i>	46	24	24	6	100	1 730
<i>Sysselsättning</i>	Förvärvsarbetande	39	27	28	6	100	864
	Student	39	30	26	5	100	122
	Arbetslös eller i arbetsmarknadspolitiska åtgärder	50	15	28	7	100	54
	Pensionär eller sjuk- /aktivitetsersättning	59	18	17	6	100	565
<i>Ideologisk orientering<sup>2</sup></i>	Klart till vänster	39	19	34	8	100	236
	Något till vänster	42	26	26	6	100	389
	Varken till vä eller hö	53	24	19	4	100	357
	Något till höger	46	23	25	6	100	438
	Klart till höger	50	27	18	5	100	260
<i>Subjektiv klass</i>	Arbetarhem	57	21	19	3	100	699
	Jordbrukarhem	61	22	14	3	100	58
	Tjänstemannahem	36	26	30	8	100	738
	Företagarhem	39	25	27	9	100	136

**Kommentar:** För frågans lydelse, se tabell 5. <sup>2</sup>Frågan lyder: 'Man talar ibland om att politiska åsikter kan placeras in på en vänster-högerskala. Var någonstans skulle du placera dig själv på en sådan skala?'

**Källa:** Den nationella SOM-undersökningen 2022.

SOM-institutet vid Göteborgs universitet genomför årligen nationella och lokala frågeundersökningar och anordnar seminarier på temat Samhälle, Opinion och Medier.

SOM-institutet | Seminariegatan 1B | Box 710, 405 30 Göteborg  
031 786 3300 | [info@som.gu.se](mailto:info@som.gu.se) | [www.gu.se/som-institutet](http://www.gu.se/som-institutet)

