

## FÅNGAD AV EN VINDKRAFTSDEBATT

SOFIA AXELSSON, SIMON MATTI  
OCH BJÖRN RÖNNERSTRAND

### Sammanfattning

Vindkraft lyfts fram som en av lösningarna på den snabba energiomställning som klimatkrisen kräver. För att realisera en kraftigt utbyggd vindkraft i Sverige krävs att svenska folket accepterar och stödjer satsningarna. Detta kapitel redovisar svenskarnas syn på vindkraft och havsbaserad vindkraft genom en jämförelse mellan olika grupper och över tid. Därtill tecknas en bild av attityder kring politiska förslag för att gynna lokal etablering av vindkraft. Resultaten indikerar en uppgång i stödet för vindkraft mellan åren 2021 och 2022. Mest inflytande vad gäller placeringen av vindkraft bör Länsstyrelserna och kommunerna ha anser befolkningen. Det finns ett stöd i opinionen för flera politiska förslag för att gynna etablering av vindkraft. En majoritet av svenskarna stödjer förslag om att låta de som bor närmast ett vindkraftverk få del av vinsten och att låta fastighetsskatten från vindkraft tillfalla kommunerna.

I takt med att Sverige, liksom många andra länder, förbereder sig för en omfattande grön omställning i syfte att adressera klimatproblematiken, blir ett kraftigt ökat behov av förnybar energiproduktion ett faktum. Detta inte minst för att möjliggöra en omfattande elektrifiering av transportsystemet, storskaliga industrisatsningar på fossilfria produktionsmetoder, samt en ökad självförsörjning av el. Förändringens vindar blåser emellertid snabbt i energipolitiken. Under valrörelsen 2022 lyftes en expansion av kärnkraften fram som en lösning av det konservativa blocket. Några ”stålskogar av vindkraftverk” ville Kristdemokraternas partiledare Ebba Busch inte se.<sup>1</sup> Idag är tonen en annan. Genom bland annat förenklade tillståndprocesser vill nuvarande energi- och näringsminister Busch bana väg för en expansion av vindkraften över hela Sverige.<sup>2</sup> Hon sällar sig därmed till de experter och myndigheter som lyfter fram vindkraft som en av lösningarna på den snabba expansion av förnybar energiproduktion som klimatkrisen och den gröna omställningen kräver (se t.ex. Waldo, 2012; Ek, 2005; Warren m.fl., 2005; Krohn & Damborg, 1999; Wolsink, 2000).

En expansion av vindkraft i den omfattning som behövs för att möta ökade energibehov stöter emellertid på patrull, inte minst i form av kommunala veton som i många fall stoppar möjligheten att erhålla miljötillstånd för ny vindkraft. En utbyggnad av vindkraft innebär en påtaglig negativ påverkan på omgivningen, särskilt i form av ljud och ljus som påverkar såväl närboende som näringsidkare

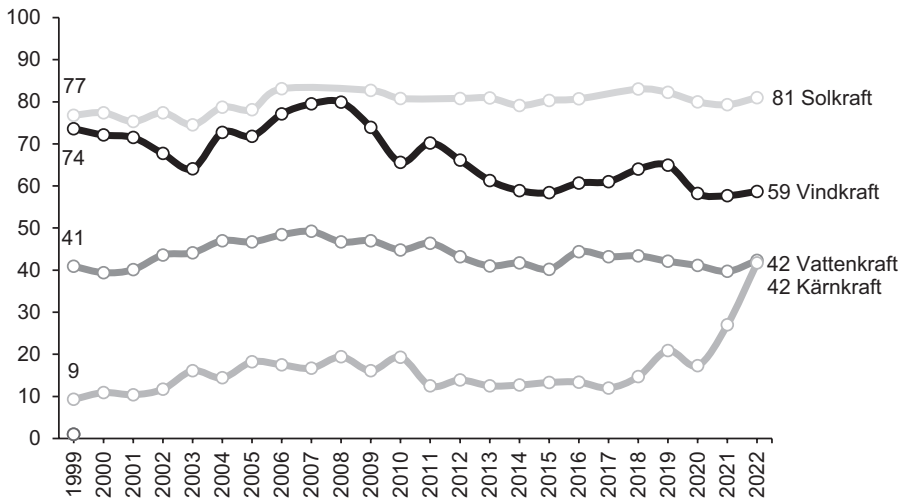
i områden där vindkraftverk är lokaliserade (Meyerhoff, Ohl & Hartje, 2010; Koundouri, Kountouris & Remoundou, 2009; Wolsink, 2007). Studier visar också att en negativ lokal opinion gentemot vindkraftsutbyggnad är en central faktor som ligger bakom det kommunala motståndet (SOU, 2023:18). För att bana väg för utbyggd vindkraft behövs således en ökad ”social acceptans” (Energimyndigheten, 2023), vilket också är temat för utredningen *Värdet av vinden – Kompensation, incitament och planering för en hållbar fortsatt utbyggnad av vindkraften* (SOU, 2023:18) som presenterades av regeringen i april 2023. Här föreslås bland annat kompensationslösningar riktade till lokalsamhällen för den negativa påverkan som vindkraften har, i syfte att reducera negativa opinioner, lösningar som också får stöd i den tillgängliga forskningen på området (se t.ex. Ellis & Ferraro, 2016).

Liksom i energipolitiken blåser emellertid förändringens vindar också i den allmänna opinionen kring vindkraft. Den långsiktiga trenden är tydlig. För femton år sedan var andelen som ville satsa mer på vindkraft omkring 80 procent. De senaste åren har stödet legat under 60 procent. Minskningen i stöd har en tydlig geografisk profil. Under lång tid var vindkraft en energikälla som var mer populär på landsbygden än i storstäderna. Idag är det tvärt om. Ett ökat motstånd märks framför allt i områden där etableringen av nya vindkraftverk varit stor (Jönsson, 2022). Detta kapitel redovisar svenskarnas syn på både vindkraft och havsbaserad vindkraft genom en jämförelse mellan grupper och över tid. Därtill kartläggs svenskarnas syn på det inflytande olika aktörer ska ha vid etablering av vindkraft, samt synen på olika politiska förslag kring lokal vindkraftsetablering, i synnerhet olika möjligheter för att kompensera lokalsamhällen.

### **Stödet för satsningar på vindkraft och havsbaserad vindkraft**

Låt oss börja med att rikta blicken mot den senaste utvecklingen vad gäller stödet för att satsa mer på vindkraft. Figur 1 redovisar stödet för satsningar på kärnkraft, vattenkraft och vindkraft under tjugotre års tid (1999–2022). Figuren visar att stödet för vindkraft legat stabilt de senaste tre åren, men att det emellertid också finns en långsiktig trend mot minskat stöd över de senaste femton åren. Samtidigt kan vi notera hur förändringen i den energipolitiska debatten i närtid återspeglas i ett markant ökat stöd för satsningar på kärnkraft som energikälla.

**Figur 1 Andel som vill satsa mer på olika energikällor, 1999–2022 (procent)**

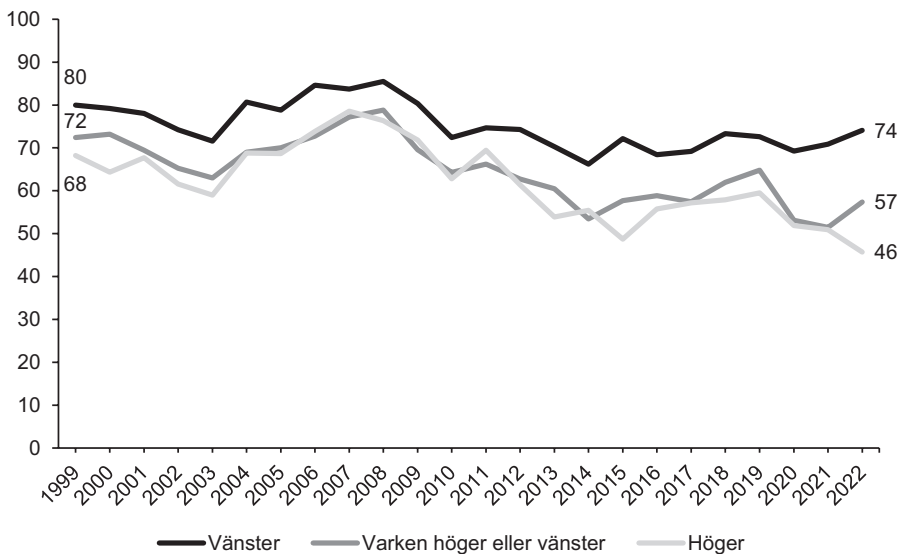


**Kommentar:** Frågan lyder: 'Hur mycket bör vi i Sverige satsa på nedanstående energikällor under de närmaste 5–10 åren?' Figuren visar andelen av de som svarat 'Satsa mer än idag'. Procentbasen utgörs av samtliga som besvarat frågan. Antalet svarspersoner varierar mellan ca 1 400 och 1 800 under den undersökta tidsperioden.

**Källa:** Den nationella SOM-undersökningen 1999–2022.

Att stödet för vindkraft inte påverkats positivt av den senaste tidens skenande energipriser och intensiva energipolitiska debatt kan både ses som förvånande och väntat. Det är förvånande eftersom myndigheter och experter alltså lyfter fram vindkraft som den kanske viktigaste pusselbiten i den omställning vars syfte är att i runda slängar fördubbla produktionen av el i Sverige fram till 2035. Men det är samtidigt väntat i ljuset av den pågående polarisering i preferenser för olika energislag som noterats de senaste åren. Figur 2 redovisar stödet för satsningar på vindkraft uppdelat efter ideologisk positionering. Initialt kan vi konstatera att stödet för satsningar på vindkraft varit högre bland personer till vänster under hela perioden mellan 1999 och 2022. Stödet hos dem till höger och dem som varken står till vänster eller höger är lägre och dessa två grupper ligger också mycket nära varandra under stora delar av den undersökta perioden. Vid en jämförelse av de två senaste mätillfällena ser vi dock att linjerna divergerar i och med att det senaste årens avtagande stöd i mittengruppen nu vänder uppåt medan den negativa trenden i högergruppen fortsätter. I mätningen 2022 är andelen som vill satsa på vindkraft 11 procentenheter högre bland de som varken står till vänster eller höger jämfört med dem som står till höger. Vidare är det hela 28 procentenheters skillnad mellan personer till vänster och till höger. Mätt på detta sätt har den ideologiska polariseringen i vindkraftsfrågan aldrig tidigare varit större.

**Figur 2 Andel som vill satsa mer på vindkraft efter ideologi, 1999–2022 (procent)**



**Kommentar:** Frågan om vindkraft lyder: 'Hur mycket bör vi i Sverige satsa på nedanstående energikällor under de närmaste 5–10 åren? Vindkraft'. Frågan om ideologi lyder: 'Man talar ibland om att politiska åsikter kan placeras in på en vänster-högerskala. Var någonstans skulle du placera dig själv på en sådan skala?'. Figuren visar andelen av de som svarat 'Satsa mer än idag'. Procentbasen utgörs av samtliga som besvarat frågan om att satsa på vindkraft. Antalet svarspersoner varierar under den undersökta tidsperioden och var som lägst 1 456 år 2011 och som högst 1 793 år 2020.

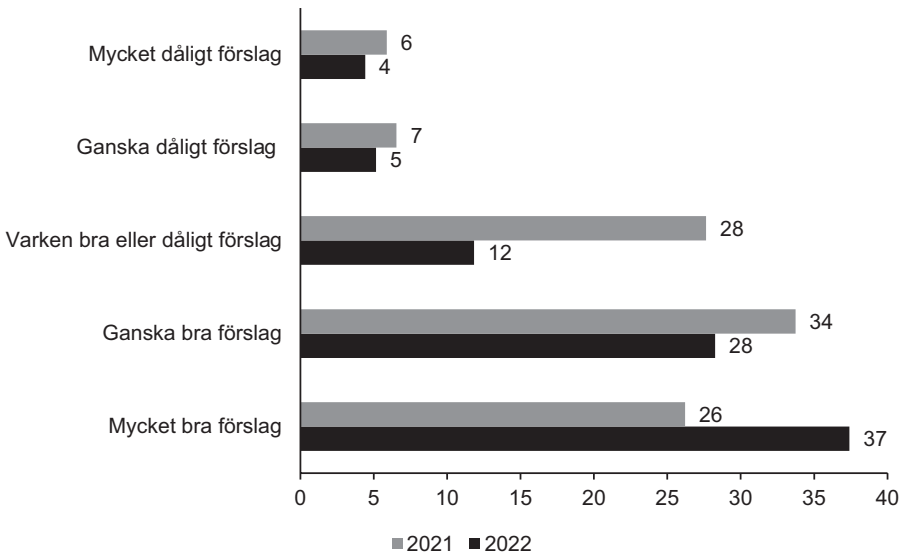
**Källa:** Den nationella SOM-undersökningen 1999–2022.

Flertalet av de energislag som ingår i de nationella SOM-undersökningarna har varit del av den svenska energimixen under lång tid. Hösten 2021 var det första tillfället då en fråga om havsbaserad vindkraft ingick i den nationella SOM-undersökningen. Frågan ställdes även i undersökningen 2022, fast med skillnaden att det i den senaste undersökningen fanns ett alternativ för dem som ville svara "Ingen uppfattning". Denna skillnad gör en jämförelse mellan resultaten i undersökningen 2021 och 2022 svårare, men det finns ändå en så pass tydlig tendens att vi kan ställa resultaten mot varandra. I jämförelsen har respondenterna som valde "Ingen uppfattning" i 2022 års undersökning tagits bort.

Figur 3 visar att andelen som tycker satsningar på havsbaserad vindkraft är mycket eller ganska dåligt är ungefär lika stor 2021 och 2022. Den förändring vi ser återfinns bland de övriga svarsalternativen. Här noterar vi en minskning av "Varken bra eller dåligt förslag". Det är mycket troligt ett resultat av att det i undersökningen 2022 fanns med ett alternativ för de som inte ansåg sig ha någon

uppfattning i frågan. Mer uppseendeväckande är däremot ökningen av andelen som anser att satsningar på havsbaserad vindkraft är ett mycket bra förslag, då den uppgår till hela 11 procentenheter.

**Figur 3 Satsa mer på havsbaserad vindkraft, 2021–2022 (procent)**



**Kommentar:** Frågan lyder: 'Vilken är din åsikt om följande politiska förslag? Sverige bör satsa mer på havsbaserad vindkraft.' Procentbasen utgörs av samtliga som besvarat frågan. Antalet svarspersoner var 1 527 år 2021 och 1 724 år 2022.

**Källa:** Den nationella SOM-undersökningen 2021–2022.

Tabell 1 visar dock att denna ökning i stöd för havsbaserad vindkraft inte är jämnt fördelad över befolkningen. Vi ser en större ökning i stöd för den havsbaserade vindkraften bland kvinnor, äldre och personer med låg utbildning, samt bland boende på landsbygden. Ökningen i stödet för satsningar på havsbaserad vindkraft bland personer med låg utbildning gör att det nu inte föreligger lika stora skillnader på basis av utbildning. Vi ser även en tendens till ökad samsyn mellan personer med olika ideologisk position. Resultaten från undersökningen 2021 visade en övervikt i stöd för havsbaserad vindkraft bland personer till vänster. I den senaste undersökningen återfinns ett ökat stöd bland personer "varken till vänster eller till höger" och "något till höger", vilket minskar den ideologiska polariseringen i frågan. Det gäller dock inte personer "klart till höger". Där ligger andelen som stödjer satsningar på havsbaserad vindkraft 2022 kvar på samma nivå som 2021 (48 procent), vilket är avsevärt lägre än andra grupper.

**Tabell 1 Åsikt om att satsa på havsbaserad vindkraft efter olika sociala och politiska variabler, 2022 (procent positiva)**

	2021	2022	Skillnad
Samtliga	60	66	+6
<b>Kön</b>			
Kvinna	59	66	+7
Man	61	65	+4
<b>Ålder</b>			
17–29 år	63	62	-1
30–49 år	58	67	+9
50–64 år	61	65	+4
65–90 år	60	66	+6
<b>Utbildning<sup>1</sup></b>			
Låg utbildning	54	65	+11
Medellåg utbildning	58	59	+1
Medelhög utbildning	58	65	+7
Hög utbildning	65	72	+7
<b>Boendeområde</b>			
Landsbygd	55	67	+12
Tätort	56	64	+8
Stad	61	63	+2
Stockholm/Göteborg/Malmö	65	73	+8
<b>Ideologisk orientering<sup>3</sup></b>			
Klart till vänster	78	79	+1
Något till vänster	71	74	+3
Varken till vänster eller till höger	53	62	+9
Något till höger	57	64	+7
Klart till höger	47	48	+1
<b>Partisympati<sup>4</sup></b>			
Vänsterpartiet	80	79	-1
Socialdemokraterna	64	71	+7
Miljöpartiet	(79)	87	+8
Centerpartiet	67	83	+16
Liberalerna	(60)	(60)	±0
Kristdemokraterna	(61)	(49)	-12
Moderaterna	53	63	+10
Sverigedemokraterna	47	47	±0
<b>Inställning till energikällor<sup>5</sup></b>			
Positiv till vindkraft	71	80	+9
Negativ till vindkraft	(20)	(16)	-4
Positiv till kärnkraft	49	60	+11
Negativ till kärnkraft	78	81	+3

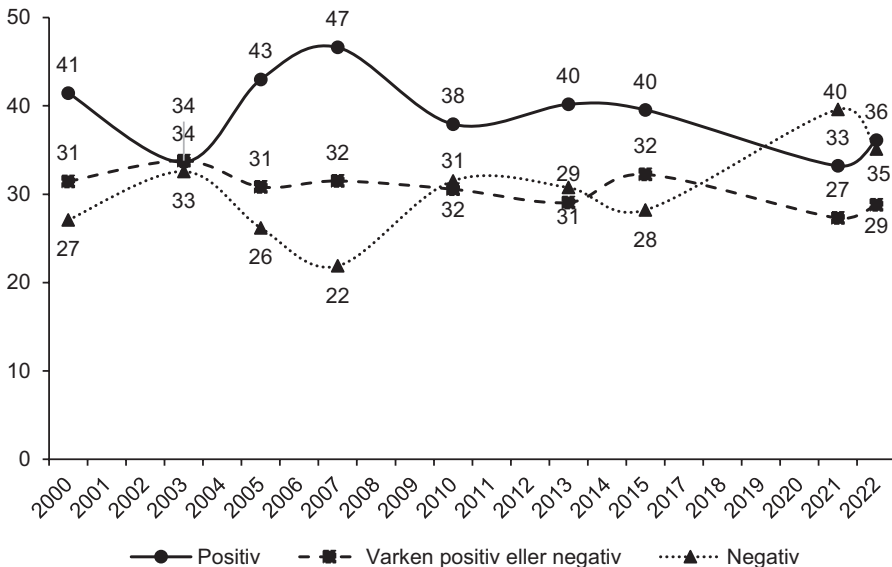
---

**Kommentar:** Frågan lyder: 'Vilken är din åsikt om följande politiska förslag? Sverige bör satsa mer på havsbaserad vindkraft.' Tabellen visar andelarna av de som svarat 'Ganska bra förslag' och 'Mycket bra förslag'. Procentbasen utgörs av dem som besvarat frågan. Andelarna inom parentes baseras på ett frekvenstal som består av mindre än 50 personer. <sup>1</sup>Låg = grundskola eller motsvarande, Medellåg = gymnasium eller motsvarande, Medelhög = eftergymnasial utbildning ej högskola/universitet eller högskola/universitet kortare än 3 år, Hög = högskola/universitet minst 3 år. <sup>2</sup>Låg = max 300 000 kr, Medel = 301 000–800 000 kr, Hög = mer än 800 000 kr. <sup>3</sup>Frågan lyder: 'Man talar ibland om att politiska åsikter kan placeras in på en vänster-högerskala. Var någonstans skulle du placera dig själv på en sådan skala?' <sup>4</sup>Frågan lyder: 'Vilket parti tycker du bäst om idag?' <sup>5</sup>Frågan lyder: 'Allmänt sett, vilken är din inställning till följande energikällor?' I tabellen redovisas svarsalternativen 'Mycket positiv' och 'Ganska positiv' som positiv och 'Ganska negativ' och 'Mycket negativ' som negativ till kärnkraft respektive vindkraft.

**Källa:** Den nationella SOM-undersökningen 2019–2022.

Givet den tydliga påverkan som vindkraftsetableringar har på lokalsamhället är det emellertid rimligt att skilja på stöd för en generell satsning på vindkraft som energikälla, och att acceptera etableringar i närheten av den egna bostaden. Den senare frågan har varit föremål för studier inom ramen för den nationella SOM-undersökningen sedan mer än 20 år tillbaka. Tittar vi närmare på figur 4 kan vi notera att den senaste tendensen i denna böljande våg av empiri är en liten uppgång i acceptansen. I undersökningen 2022 var 36 procent ganska eller mycket positiva till etablering av vindkraft nära den egna fasta bostaden. Det är en marginell uppgång från 2021, då andelen var 33 procent. Acceptansen är dock långt ifrån toppnivån. År 2007 var nära hälften positiva till vindkraftsetablering i närheten av den egna bostaden (47 procent). Samtidigt ser vi att andelen som är negativa till en etablering i närheten av bostaden, som mellan 2015 och 2021 växte kraftigt från 28 till 40 procent, minskar med fem procentenheter i de två senaste mätningarna.

**Figur 4 Vindkraftsetablering i närheten av den fasta bostaden, 2000–2022 (procent)**



**Kommentar:** Frågan lyder: 'Hur ställer du dig till etablering av vindkraft i närheten av din fasta bostad.' Positiv består av svarsalternativen 'Mycket positiv' och 'Ganska positiv'. Negativ består av svarsalternativen 'Ganska negativ' och 'Mycket negativ'. Procentbasen utgörs av samtliga som besvarat frågan. Antalet svarspersoner varierar mellan ca 1 500 och 1 700 för den undersökta tidsperioden.

**Källa:** Den nationella SOM-undersökningen 2000, 2003, 2005, 2007, 2010, 2013, 2015, 2021 och 2022.

### Vem skall bestämma och hur skall lokalsamhället kompenseras?

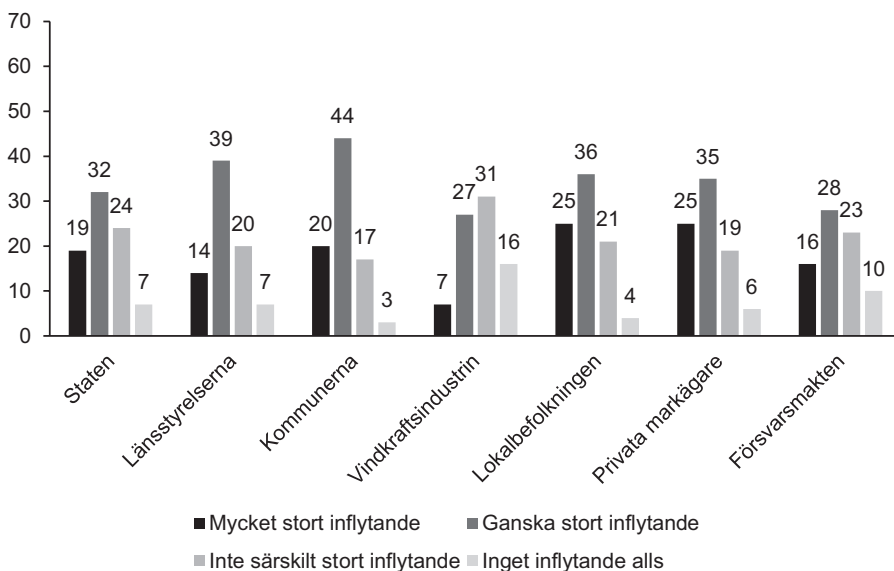
Som påpekas i utredningen *Värdet av vinden* (SOU, 2023:18) är etableringen av vindkraft, oavsett om det rör sig om en enskild snurra eller en hel park, en angelägenhet för många olika aktörer, som alla har sina egna intressen och gör egna avväganden. För närvarande måste exempelvis ett tillstånd för etablering passera såväl den kommun där vindkraft planeras (för tillstyrkan), som tillståndsmyndigheten (antingen Länsstyrelsens miljöprövningsdelegation eller Mark- och miljödomstolen). Dessutom kan Försvarsmakten neka etablering med hänvisning till en påverkan på riksintressen för totalförsvaret. Hur beslut om vindkraftsetablering ska fattas framgent, och av vem, är för närvarande föremål för såväl en samhällelig som en politisk diskussion. Eftersom en utökad etablering är avhängig en betydande lokal acceptans och legitimitet för besluten är det således relevant att fråga sig vilka aktörer som svenska folket anser bör ha inflytande när det gäller placeringen av vindkraft. Det handlar inte om kunskapsfrågor. Andelen svenskar som kan redo-



göra för vilka aktörer som har inflytande över processen, och hur detta inflytande utövas, är nog ganska liten. Här handlar det istället om svenskarnas upplevelse av vilka aktörer som har en rättmätig roll att spela i beslut om etablering av vindkraft.

Figur 5 visar hur stort inflytande svenska folket anser att olika aktörer bör ha vid placeringen av vindkraftverk. Slår vi ihop mycket och ganska stort inflytande går det att konstatera att en majoritet vill ge inflytande till staten (51 procent), länsstyrelserna (53), kommunerna (64), lokalbefolkningen (61) och privata markägare (60). Minst grad av inflytande vill svenskarna ge till Vindkraftsindustrin (34 procent) och Försvarsmakten (44). Hela 16 procent anser att Vindkraftsindustrin inte skall ha något som helst inflytande över var vindkraftverk skall placeras.

**Figur 5 Aktörers inflytande vid vindkraftsplacering, 2022 (procent)**



**Kommentar:** Frågan lyder: 'Hur stort inflytande anser du att följande aktör bör ha när det gäller avgörandet av var vindkraftverk ska placeras?' Procentbasen utgörs av samtliga som besvarat frågan.

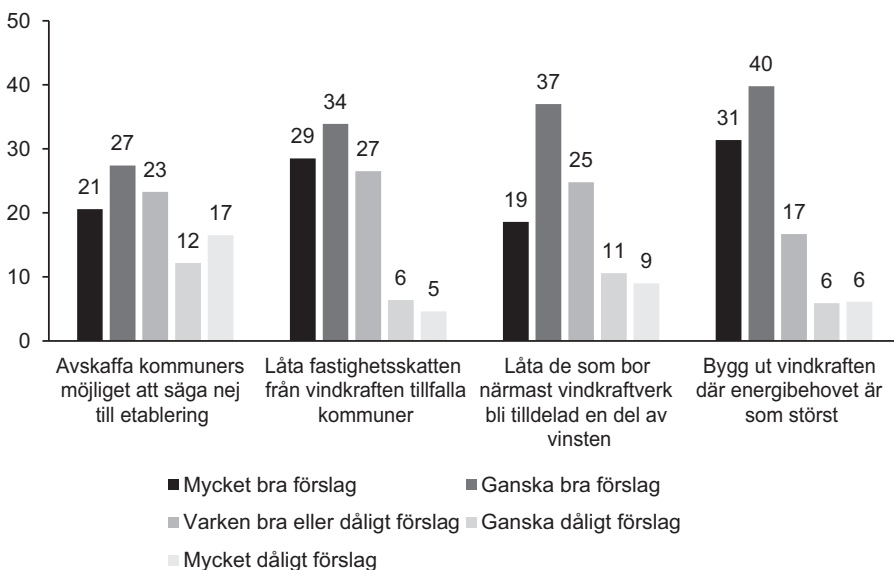
**Källa:** Den nationella SOM-undersökningen 2022. Antalet svarspersoner varierar mellan ca 1 600 och 1 700 för respektive aktör.

Figur 6 redovisar synen på ett antal politiska förslag kopplade till vindkraft. Längst till vänster i figuren återfinns svarsmönstren vad gäller huruvida kommunens möjlighet att säga nej till etablering bör avskaffas. Jämfört med övriga förslag är det denna fråga som ger upphov till störst åsiktsspridning. Andelen positiva till förslaget samlar visserligen nära nog hälften – 48 procent tycker förslaget är mycket eller ganska bra. Men det finns också många som tycker att ett avskaffande av

kommunens veto är mycket dåligt (17 procent). Det är en större andel än de som tycker förslaget är ganska dåligt (12 procent).

Få personer är emot att fastighetsskatten från vindkraftverk skall tillfalla kommunerna. Den gruppen är bara ca en av tio (11 procent). Andelen positiva summerar till 63 procent. Att låta närboende ta del av vinster är också ett populärt förslag. Det stöds av 56 procent av befolkningen. Mest stöd har dock förslaget om att bygga ut vindkraften där behovet av energi är som störst. 71 procent tycker det är ett mycket eller ganska bra förslag. Bara 12 procent är emot.

**Figur 6** Åsikt om olika vindkraftsförslag, 2022 (procent)



**Kommentar:** Frågan lyder: 'Vilken är din åsikt om följande politiska förslag?' Procentbasen utgörs av samtliga som besvarat frågan. Antalet svarspersoner är ca 1 700.

**Källa:** Den nationella SOM-undersökningen 2022.

Vidare kan vi notera att frågan om kommunalt veto vid vindkraftsetableringar, liksom frågan om huruvida man vill satsa mer på vindkraft (se figur 2), också är ideologiskt polariserad. Inte bara finns det ett starkt statistiskt samband mellan att vilja satsa mer på vindkraft och att avskaffa kommuners möjlighet att säga nej till etableringar (Pearson's rho = 0.53); de som identifierar sig som politiskt höger tenderar också att i högre grad tycka att det kommunala vetot är bra och bör behållas, jämfört med de som identifierar sig som politiskt vänster.

Tittar vi på tabell 2 ser vi att 61 procent av de som placerar sig som "Klart till vänster" på den politiska vänster-högerskalan tycker att förslaget att avskaffa kom-

muners möjlighet att säga nej till etablering är bra. Här skiljer det 37 procentenheter mellan de som placerar sig som ”Klart till höger”, där 24 procent tycker att avskaffandet av det kommunala vetot är ett bra förslag. I stället tycker 46 procent i denna grupp att förslaget är dåligt, vilket kan jämföras med 10 procent i gruppen ”Klart till vänster”.

Balansmättet visar hur stor skillnaden är mellan de som tycker att förslaget är bra och de som tycker att förslaget är dåligt. Här ser vi den politiska polariseringen tydligt. Inom gruppen ”Klart till vänster” anses förslaget övervägande bra, med ett balansmått på hela 51, medan samma mått för gruppen ”Något till vänster” är 31. I grupperna ”Varken till vänster eller till höger” och ”Något till höger” framstår också förslaget som övervägande bra men här är skillnaden mindre; balansmåten är 15 respektive 9. I gruppen ”Klart till höger” är däremot balansmättet -22. Detta innebär att andelen inom gruppen som tycker att förslaget är övervägande dåligt här är betydligt större än andelen som uppfattar förslaget som bra.

**Tabell 2 Avskaffa kommuners möjlighet att säga nej till vindkraftsetablering efter ideologisk självplacering, 2022**

	Bra förslag	Varken bra eller dåligt förslag	Dåligt förslag	Ingen uppfattning	Summa procent	Antal personer	Balansmätt
Klart till vänster	61	17	10	12	100	233	51
Något till vänster	49	20	18	13	100	383	31
Varken till vänster eller till höger	38	22	23	17	100	356	15
Något till höger	38	21	29	12	100	436	9
Klart till höger	24	19	46	11	100	258	-22

**Kommentar:** Frågan lyder: 'Vilken är din åsikt om följande politiska förslag? Avskaffa kommuners möjlighet att säga nej till etablering av vindkraft'. Svartalternativen 'Mycket bra förslag' och 'Ganska bra förslag' har slagits ihop till 'Bra förslag', och svartalternativen 'Mycket dåligt förslag' och 'Ganska dåligt förslag' har slagits ihop till 'Dåligt förslag'. Frågan om ideologisk självplacering lyder: 'Man talar ibland om att politiska åsikter kan placeras in på en vänster-högerekala. Var någonstans skulle du placera dig själv på en sådan skala?'. Balansmättet beräknas genom att subtrahera andelen som tycker att förslaget är dåligt från andelen som tycker att förslaget är bra.

**Källa:** Den nationella SOM-undersökningen 2022.

### *Quo vadis, Ebba?*

Under den förra mandatperioden uttryckte Ebba Busch sin oro över ”oändliga stålskogar av vindkraftverk”. I rollen som energi- och näringsminister har hon förklarat att vindkraften behöver byggas ut i hela landet. Uttalet om satsningar

på vindkraften retade inte bara upp regeringens stödparti Sverigedemokraterna. Det sätter också fingret på ett för regeringen och minister Busch svårartat opinionsmässigt dilemma.

Energimyndigheten framhåller att folklig acceptans är en av de viktigaste framgångsfaktorerna för en omställning till en hållbar energiproduktion och därmed för elektrifieringen och utvecklingen av samhället. Det är tekniskt möjligt att relativt snabbt öka elproduktionen genom utbyggd vindkraft. Men det är bara möjligt så länge det finns stöd för en sådan satsning bland svenska folket och boende i de områden som berörs.

De senaste åren syns tecken på en ökad ideologisk polarisering i synen på vindkraften. Jämför vi stödet för satsningar på detta energislag 2021 med 2022 märks en skillnad i opinionen. De som står till höger har blivit mer skeptiska och de till vänster mer positiva. Vad som driver opinionsförskjutningarna går inte att säga helt säkert. Men efter en valrörelse där energifrågan tillmättes stor betydelse ligger en tolkning nära till hands: väljarna följer politikernas positioneringar. Inom det konservativa blocket tog partierna ställning för satsningar på kärnkraften. Det är detta energislag som deras väljare nu i allt högre grad öppnat sina hjärtan för (se Holmberg, 2023). Satsningar på kärnkraft borde inte med nödvändighet innebära ett avståndstagande från vindkraft. Men opinionsmässigt ser det ut så. Personer som vill satsa på kärnkraft är ofta emot vindkraft. Och tvärt om. När nu Ebba Busch lanserar satsningar på vindkraft gör hon det med sina egna väljare emot sig.

En utbyggd vindkraft kräver att boende i de aktuella områdena stödjer satsningarna. Det finns ett antal förslag som handlar om hur fördelarna för lokalbefolkningen kan stärkas. Tidigare studier indikerar att kompensationen inte alltid behöver vara individuell. Om resurser kommer bygden till del kan det vara lättare för närboende att acceptera störningar från vindkraftverk.

Den nationella SOM-undersökningen visar att det är just kompensation till kommunen och till lokalbefolkningen som vinner störst gehör. En stor andel av svenskarna ställer sig positiva till att kommunerna skall få ta del av fastighetsskatten från vindkraftverk och att en del av vinsten skall tillfalla lokalbefolkningen. En mer splittrande fråga handlar om det kommunala vindkraftsvetot. Nära nog en majoritet är positiva till att avskaffa kommuners möjlighet att stoppa etablering av vindkraft. Men 17 procent tycker att detta är ett mycket dåligt förslag. Liksom frågan om satsningar på vindkraften generellt är denna fråga tydligt politiserad där de som befinner sig längre ut på den politiska vänsterkanten är betydligt mer positiva till avskaffandet av kommunernas möjlighet till veto än de som befinner sig längre ut på högerkanten. En rimlig tolkning är att denna splittring även reflekteras rent partipolitiskt där anhängare av Vänsterpartiet och Miljöpartiet troligen ser det kommunala vetot som ett större hinder mot vindkraftsetablering än anhängare till andra partier. I ljuset av Sveriges skriande behov av energiförsörjning blir detta en viktig fråga att fokusera på för såväl forskare som politiker.

---

## Noter

- <sup>1</sup> Sydsvenskan 2021-03-24. ”Debatt: S och Mp ska inte få köra över kommunerna när det gäller vindkraften”. Tillgänglig på: <https://www.sydsvenskan.se/2021-03-24/s-och-mp-ska-inte-fa-kora-over-kommunerna-nar-det-galler-vindkraften>
- <sup>2</sup> Dagens Nyheter 2023-02-18. ”Buschs nya besked: Vi behöver mer vindkraft överallt”. Tillgänglig på: <https://www.dn.se/sverige/buschs-nya-besked-vi-behover-mer-vindkraft-overallt/>

## Referenser

- Ek, Kristina (2005). Public and private attitudes towards ‘green’ electricity: the case of Swedish wind power. *Energy Policy*, 33(13): 1677–1689.
- Ellis, Geraint & Gianluca Ferraro (2016). *The Social Acceptance of Wind Energy: Where we stand and the path ahead. EUR 28182 EN*. Luxembourg: Publications Office of the European Union. JRC103743.
- Energimyndigheten (2023). *Myndighetsgemensam uppföljning av samhällets elektrifiering. Rapportering 2022*. ER 2023:02. ISBN 978-91-7993-105-6.
- Holmberg, Sören (2023). Ännu ett kärnkraftsval. I Ulrika Andersson, Patrik Öhberg, Anders Carlander, Johan Martinsson & Nora Theorin (red), *Ovisshetens tid*. Göteborg: SOM-institutet vid Göteborgs universitet.
- Jönsson, Erik (2022). Vindkraftsopinionen i skuggan av ett vindkraftsverk. I Ulrika Andersson, Henrik Oscarsson, Björn Rönnerstrand & Nora Theorin (red), *Du sköra nya värld*. Göteborg: SOM-institutet vid Göteborgs universitet.
- Koundouri, Phoebe, Kountouris, Yiannis & Kyriaki Remoundou (2009). Valuing a wind farm construction: A contingent valuation study in Greece. *Energy Policy*, 37(5): 1939–1944.
- Krohn, Søren & Steffen Damborg (1999). On public attitudes towards wind power. *Renewable Energy*, 16(1–4): 954–960.
- Meyergoff, Jürgen, Ohl, Cornelia & Volkmar Hartje (2010). Landscape externalities from onshore wind power. *Energy Policy*, 38(1): 82–92.
- SOU 2023:18. *Värdet av vinden. Kompensation, incitament och planering för en hållbar fortsatt utbyggnad av vindkraften. Statens offentliga utredningar 2023:18*. Stockholm: Klimat- och näringslivsdepartementet.
- Waldo, Åsa (2012). Offshore wind power in Sweden – A qualitative analysis of attitudes with particular focus on opponents. *Energy Policy*, 41: 692–702.
- Warren, Charles R., Lumsden, Carolyn, O’Down, Simone & Richard V. Birnie (2005). ‘Green On Green’: Public perceptions of wind power in Scotland and Ireland. *Journal of Environmental Planning and Management*, 48(6): 853–875.
- Wolsink, Maarten (2000). Wind power and the NIMBY-myth: institutional capacity and the limited significance of public support. *Renewable Energy*, 21(1): 49–64.
- Wolsink, Maarten (2007). Wind power implementation: The nature of public attitudes: Equity and fairness instead of ‘backyard motives’. *Renewable and Sustainable Energy Reviews*, 11(6): 1188–1207.

